

Управление Федеральной службы  
государственной статистики  
по г. Санкт-Петербургу и Ленинградской области  
(ПЕТРОСТАТ)

**Естественное  
движение населения  
Санкт-Петербурга  
в 2019 году**

**СТАТИСТИЧЕСКИЙ БЮЛЛЕТЕНЬ**

Исх. № ВС – 140/776  
от 27.07.2020 г.

**Санкт-Петербург  
2020**

Настоящий бюллетень подготовлен по материалам годовых статистических разработок данных естественного движения населения Санкт-Петербурга за 2019 год. Информация о родившихся, умерших, браках и разводах сформирована по данным актов гражданского состояния о рождении, смерти, заключении и расторжении брака, составляемых органами записи актов гражданского состояния (ЗАГС). Данные о браках и разводах приведены только по случаям заключения и расторжения брака, зарегистрированным в органах ЗАГС. Данные о расторжении брака в связи с допустимостью составления двух актовых записей (в случае оформления актовых записей в отношении каждого из супругов в разных органах ЗАГС в соответствии с Федеральным законом «Об актах гражданского состояния», ст. 35) отражают сведения о числе случаев государственной регистрации расторжения брака, а не о числе расторгнутых браков.

Бюллетень содержит более 40 таблиц и графиков. По ряду показателей информация представлена в разбивке по возрасту, по полу, некоторые показатели – по районам Санкт-Петербурга. Приведены отдельные сравнения с данными по Российской Федерации в целом, Москве, Московской области и субъектам РФ, находящимся в пределах Северо-Западного федерального округа.

В ряде случаев незначительные расхождения между итогом и суммой слагаемых объясняются округлением данных.

В бюллетене приняты условные обозначения:

- явление отсутствует
- 0,0 небольшая величина
- тыс. тысяча
- г. город
- СЗФО Северо-Западный федеральный округ

Петростат является собственником государственной статистической информации на территории Санкт-Петербурга и Ленинградской области и обладает исключительными правами на издание и распространение статистических публикаций. При использовании материалов органов государственной статистики ссылка на источник обязательна.

Код издания  
по каталогу 14000520

E-mail: [petrostat@gks.ru](mailto:petrostat@gks.ru)  
<http://petrostat.gks.ru>  
© Петростат, 2020

---

## СОДЕРЖАНИЕ

ХАРАКТЕРИСТИКА ДЕМОГРАФИЧЕСКОЙ СИТУАЦИИ .....	5
КОЭФФИЦИЕНТЫ ЕСТЕСТВЕННОГО ДВИЖЕНИЯ НАСЕЛЕНИЯ на 1000 человек населения (диаграмма) .....	5
РАСПРЕДЕЛЕНИЕ РОДИВШИХСЯ И УМЕРШИХ в 2019 году по месяцам .....	6
ДИНАМИКА РОДИВШИХСЯ И УМЕРШИХ в 2019 году по месяцам, % (диаграмма) .....	6
ЕСТЕСТВЕННОЕ ДВИЖЕНИЕ НАСЕЛЕНИЯ по районам .....	7
ЕСТЕСТВЕННОЕ ДВИЖЕНИЕ НАСЕЛЕНИЯ ПО РАЙОНАМ в 2019 году, на 1000 человек населения (диаграмма).....	8
РАСПРЕДЕЛЕНИЕ РОДИВШИХСЯ ПО ПОЛУ .....	9
РАСПРЕДЕЛЕНИЕ РОДИВШИХСЯ ПО ВОЗРАСТУ МАТЕРИ, % (диаграмма) .....	9
РАСПРЕДЕЛЕНИЕ РОДИВШИХСЯ ПО ОЧЕРЕДНОСТИ РОЖДЕНИЯ И ВОЗРАСТУ МАТЕРИ в 2019 году .....	10
РАСПРЕДЕЛЕНИЕ РОДИВШИХСЯ ПО ОЧЕРЕДНОСТИ РОЖДЕНИЯ И ВОЗРАСТУ МАТЕРИ в 2019 году, % (диаграмма) .....	10
РАСПРЕДЕЛЕНИЕ РОДИВШИХСЯ ПО ВОЗРАСТУ И БРАЧНОМУ СОСТОЯНИЮ МАТЕРИ .....	11
ЧИСЛО РОДИВШИХСЯ ПО ВОЗРАСТУ И ОБРАЗОВАНИЮ МАТЕРИ в 2019 году.....	12
ЧИСЛО УМЕРШИХ ПО ПОЛУ .....	14
РАСПРЕДЕЛЕНИЕ УМЕРШИХ В ТРУДОСПОСОБНОМ ВОЗРАСТЕ к общему числу умерших соответствующего пола, % (диаграмма).....	14
РАСПРЕДЕЛЕНИЕ УМЕРШИХ ПО ПОЛУ И ОСНОВНЫМ КЛАССАМ ПРИЧИН СМЕРТИ в 2019 году.....	15
РАСПРЕДЕЛЕНИЕ УМЕРШИХ ПО ОСНОВНЫМ КЛАССАМ И ОТДЕЛЬНЫМ ПРИЧИНАМ СМЕРТИ.....	16
РАСПРЕДЕЛЕНИЕ УМЕРШИХ ОТ БОЛЕЗНЕЙ СИСТЕМЫ КРОВООБРАЩЕНИЯ ПО ПОЛУ И ВОЗРАСТУ .....	18
РАСПРЕДЕЛЕНИЕ УМЕРШИХ ОТ НОВООБРАЗОВАНИЙ ПО ПОЛУ И ВОЗРАСТУ .....	19
РАСПРЕДЕЛЕНИЕ УМЕРШИХ ОТ ВНЕШНИХ ПРИЧИН ПО ПОЛУ И ВОЗРАСТУ .....	20
РАСПРЕДЕЛЕНИЕ УМЕРШИХ ОТ СЛУЧАЙНЫХ ОТРАВЛЕНИЙ АЛКОГОЛЕМ ПО ПОЛУ И ВОЗРАСТУ .....	21
РАСПРЕДЕЛЕНИЕ УМЕРШИХ ОТ УБИЙСТВ ПО ПОЛУ И ВОЗРАСТУ .....	22

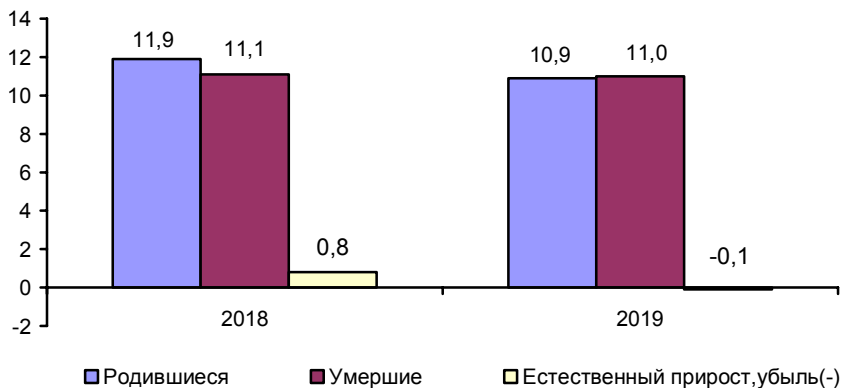
---

РАСПРЕДЕЛЕНИЕ УМЕРШИХ ОТ САМОУБИЙСТВ ПО ПОЛУ И ВОЗРАСТУ .....	23
РАСПРЕДЕЛЕНИЕ УМЕРШИХ ОТ ТРАНСПОРТНЫХ ТРАВМ (ВСЕХ ВИДОВ) ПО ПОЛУ И ВОЗРАСТУ .....	24
РАСПРЕДЕЛЕНИЕ УМЕРШИХ ОТ СЛУЧАЙНЫХ УТОПЛЕНИЙ ПО ПОЛУ И ВОЗРАСТУ .....	25
МЛАДЕНЧЕСКАЯ СМЕРТНОСТЬ.....	26
ПЕРИНАТАЛЬНАЯ СМЕРТНОСТЬ.....	26
БРАКИ ПО ВОЗРАСТАМ ЖЕНИХА И НЕВЕСТЫ .....	27
РАЗВОДЫ ПО ВОЗРАСТАМ БЫВШИХ СУПРУГОВ.....	27
РАСПРЕДЕЛЕНИЕ ЗАРЕГИСТРИРОВАННЫХ И РАСТОРГНУТЫХ БРАКОВ в 2019 году по месяцам .....	28
ДИНАМИКА ЗАРЕГИСТРИРОВАННЫХ И РАСТОРГНУТЫХ БРАКОВ в 2019 году по месяцам, % (диаграмма) .....	28
<b>ПРИЛОЖЕНИЯ .....</b>	<b>29</b>
ЕСТЕСТВЕННОЕ ДВИЖЕНИЕ НАСЕЛЕНИЯ .....	31
КОЭФФИЦИЕНТЫ ЕСТЕСТВЕННОГО ДВИЖЕНИЯ НАСЕЛЕНИЯ, на 1000 человек населения .....	32
ЕСТЕСТВЕННОЕ ДВИЖЕНИЕ НАСЕЛЕНИЯ ПО СУБЪЕКТАМ РФ, НАХОДЯЩИМСЯ В ПРЕДЕЛАХ СЗФО в 2019 году, на 1000 человек населения (диаграмма) .....	33
РАСПРЕДЕЛЕНИЕ УМЕРШИХ ПО ОСНОВНЫМ КЛАССАМ ПРИЧИН СМЕРТИ .....	34
РАСПРЕДЕЛЕНИЕ УМЕРШИХ ОТ ВНЕШНИХ ПРИЧИН .....	38
МЛАДЕНЧЕСКАЯ СМЕРТНОСТЬ.....	42
МЛАДЕНЧЕСКАЯ СМЕРТНОСТЬ ПО СУБЪЕКТАМ РФ, НАХОДЯЩИМСЯ В ПРЕДЕЛАХ СЗФО в 2019 году, на 1000 родившихся (диаграмма).....	43
МЛАДЕНЧЕСКАЯ СМЕРТНОСТЬ ПО ОСНОВНЫМ КЛАССАМ ПРИЧИН СМЕРТИ .....	44
ПЕРИНАТАЛЬНАЯ СМЕРТНОСТЬ.....	48
ЧИСЛО БРАКОВ И РАЗВОДОВ .....	50
ОБЩИЕ КОЭФФИЦИЕНТЫ БРАЧНОСТИ И РАЗВОДИМОСТИ .....	51
МЕТОДОЛОГИЧЕСКИЕ ПОЯСНЕНИЯ .....	52

**ХАРАКТЕРИСТИКА ДЕМОГРАФИЧЕСКОЙ СИТУАЦИИ**

	Человек			На 1000 человек населения		
	2018	2019	прирост, снижение (-)	2018	2019	2019 в % к 2018
Родившиеся	64023	58870	-5153	11,9	10,9	91,6
Умершие	59844	59178	-666	11,1	11,0	99,1
в том числе дети в возрасте до 1 года	239	214	-25	3,7	3,6	97,3
Естественный прирост,убыль(-)	4179	-308		0,8	-0,1	x
Зарегистрировано:						
браков	43985	49334	5349	8,2	9,2	112,2
разводов	25928	26958	1030	4,8	5,0	104,2

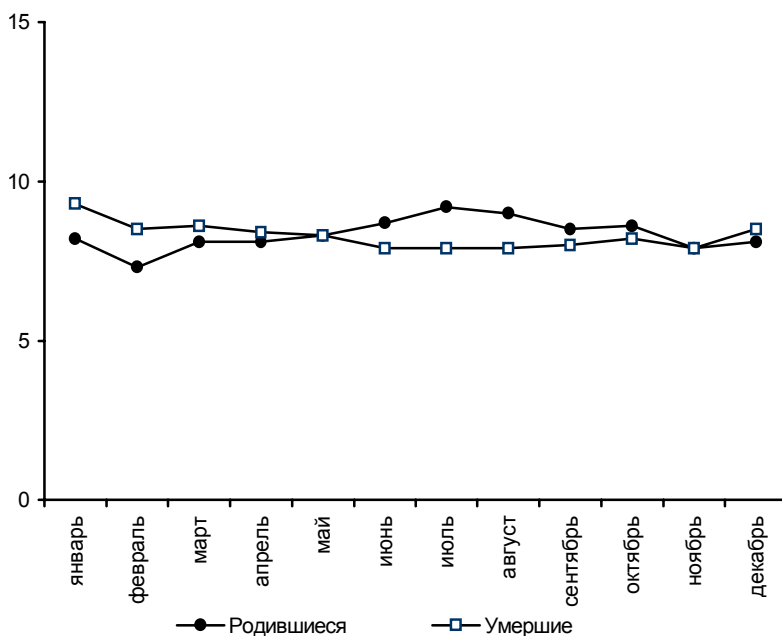
**КОЭФФИЦИЕНТЫ ЕСТЕСТВЕННОГО ДВИЖЕНИЯ НАСЕЛЕНИЯ, на 1000 человек населения**



**РАСПРЕДЕЛЕНИЕ РОДИВШИХСЯ И УМЕРШИХ<sup>1)</sup> в 2019 году по месяцам**

Месяц	Родившиеся	Умершие	Месяц	Родившиеся	Умершие
январь	4836	5533	июль	5432	4678
февраль	4317	5008	август	5298	4694
март	4754	5090	сентябрь	5013	4711
апрель	4751	4985	октябрь	5035	4882
май	4909	4911	ноябрь	4632	4688
июнь	5104	4664	декабрь	4789	5051

**ДИНАМИКА РОДИВШИХСЯ И УМЕРШИХ<sup>1)</sup> в 2019 году по месяцам, %**



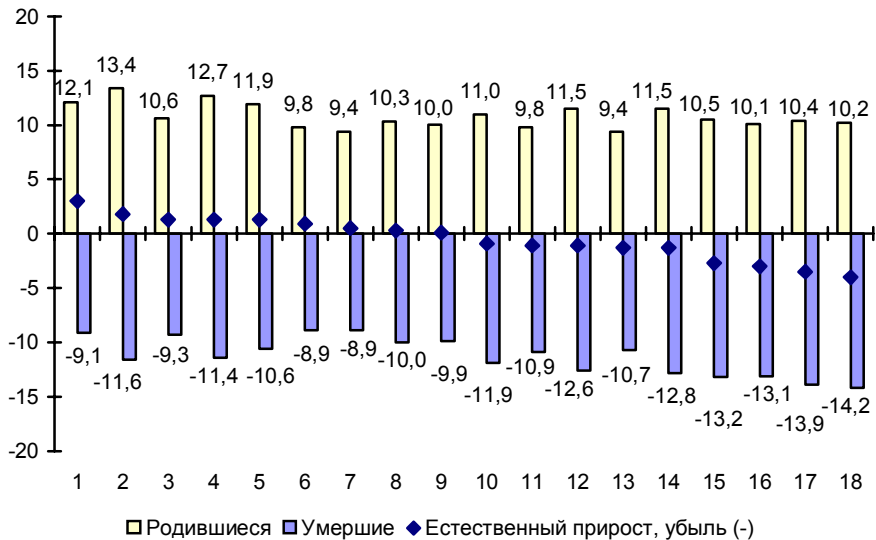
1) Исключая умерших, месяц смерти которых не указан.

**ЕСТЕСТВЕННОЕ ДВИЖЕНИЕ НАСЕЛЕНИЯ по районам**

*Человек*

	Число родившихся			Число умерших		
	2018	2019	2019 в % к 2018	2018	2019	2019 в % к 2018
Санкт-Петербург	64023	58870	92,0	59844	59178	98,9
в том числе по районам:						
Адмиралтейский	1816	1705	93,9	1494	1493	99,9
Василеостровский	2018	1951	96,7	2190	2219	101,3
Выборгский	6191	5368	86,7	5339	5191	97,2
Калининский	5803	5223	90,0	5716	5799	101,5
Кировский	3732	3403	91,2	4278	4406	103,0
Колпинский	2492	2222	89,2	2583	2438	94,4
Красногвардейский	4182	3924	93,8	4148	4251	102,5
Красносельский	5548	5131	92,5	4562	4584	100,5
Кронштадтский	581	511	88,0	610	566	92,8
Курортный	941	819	87,0	1257	1089	86,6
Московский	3362	3546	105,5	3458	3488	100,9
Невский	6952	6334	91,1	5941	5621	94,6
Петроградский	1355	1268	93,6	1193	1159	97,2
Петродворцовый	1486	1465	98,6	2249	2035	90,5
Приморский	7802	6900	88,4	5168	5202	100,7
Пушкинский	3302	2984	90,4	2593	2570	99,1
Фрунзенский	4354	4091	94,0	5113	5142	100,6
Центральный	2106	2025	96,2	1952	1925	98,6

**ЕСТЕСТВЕННОЕ ДВИЖЕНИЕ НАСЕЛЕНИЯ ПО РАЙОНАМ в 2019 году, на 1000 человек населения (диаграмма)**



- 1 – Приморский
- 2 – Пушкинский
- 3 – Адмиралтейский
- 4 – Красносельский
- 5 – Невский
- 6 – Петроградский
- 7 – Центральный
- 8 – Выборгский
- 9 – Московский

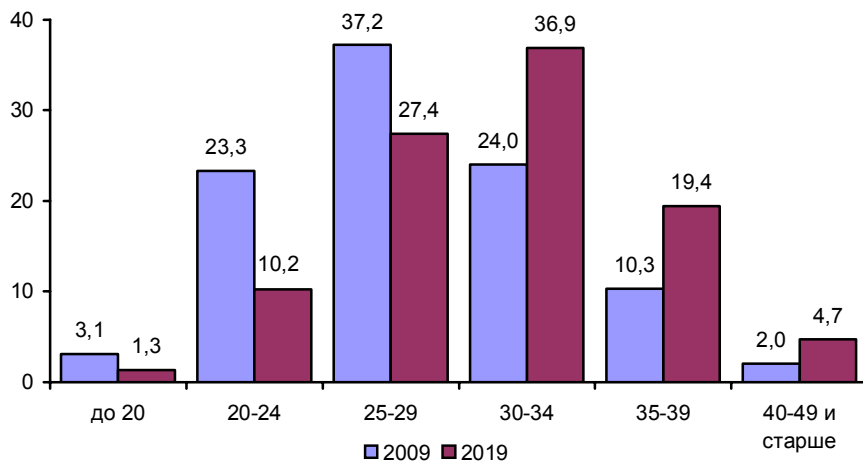
- 10 – Красногвардейский
- 11 – Калининский
- 12 – Колпинский
- 13 – Василеостровский
- 14 – Кронштадтский
- 15 – Фрунзенский
- 16 – Кировский
- 17 – Курортный
- 18 – Петродворцовый



**РАСПРЕДЕЛЕНИЕ РОДИВШИХСЯ ПО ПОЛУ**

	2018	2019
Всего, человек	64023	58870
в том числе:		
мальчиков	32950	30317
девочек	31073	28553
В % ко всем родившимся:		
мальчиков	51,5	51,5
девочек	48,5	48,5
На 1000 девочек родилось мальчиков	1060	1062

**РАСПРЕДЕЛЕНИЕ РОДИВШИХСЯ ПО ВОЗРАСТУ МАТЕРИ, %**

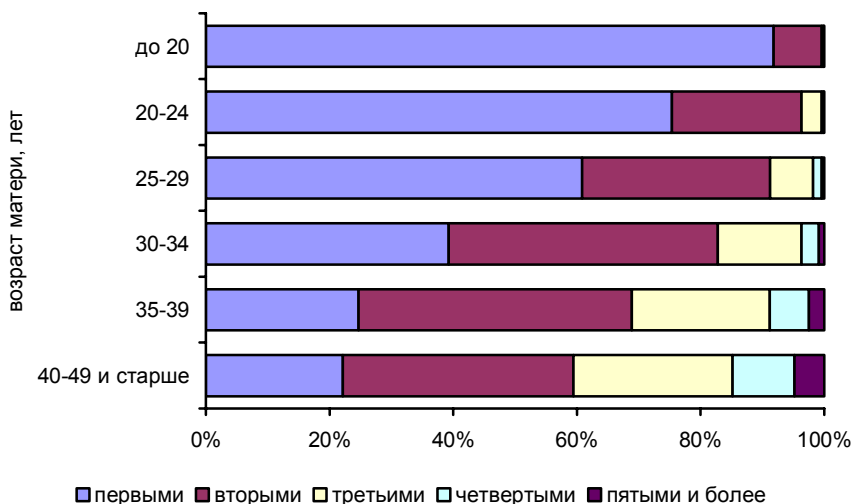


**РАСПРЕДЕЛЕНИЕ РОДИВШИХСЯ ПО ОЧЕРЕДНОСТИ РОЖДЕНИЯ И ВОЗРАСТУ МАТЕРИ в 2019 году**

Человек

	Всего	в том числе у матерей в возрасте, лет:					
		до 20	20–24	25–29	30–34	35–39	40–49 и старше
Всего родившихся <sup>1)</sup>	58870	746	5982	16135	21716	11410	2768
в том числе по очередности рождения:							
первыми	27009	685	4504	9822	8516	2819	612
вторыми	21754	58	1253	4904	9454	5041	1029
третьими	7529	2	200	1126	2930	2544	710
четвертыми	1853	0	20	222	610	715	276
пятыми и более	688	1	5	58	201	285	133

**РАСПРЕДЕЛЕНИЕ РОДИВШИХСЯ ПО ОЧЕРЕДНОСТИ РОЖДЕНИЯ И ВОЗРАСТУ МАТЕРИ в 2019 году, %**



1) С учетом детей, родившихся у матерей, возраст которых не указан и детей, очередность рождения которых неизвестна.

**РАСПРЕДЕЛЕНИЕ РОДИВШИХСЯ ПО ВОЗРАСТУ  
И БРАЧНОМУ СОСТОЯНИЮ МАТЕРИ**

	2018		2019	
	всего	в том числе у женщин вне брака	всего	в том числе у женщин вне брака
Число родившихся, человек <sup>1)</sup>	64023	11336	58870	10582
в том числе у матерей				
в возрасте, лет:				
до 20	792	419	746	387
из них моложе 18	148	112	145	111
20–24	6327	1473	5982	1490
25–29	19185	2725	16135	2299
30–34	23395	3596	21716	3341
35–39	11478	2354	11410	2343
40–49 и старше	2778	769	2768	722
В % к общему числу родившихся	100	17,7	100	18,0
в том числе у матерей				
в возрасте, лет:				
до 20	100	52,9	100	51,9
из них моложе 18	100	75,7	100	76,6
20–24	100	23,3	100	24,9
25–29	100	14,2	100	14,2
30–34	100	15,4	100	15,4
35–39	100	20,5	100	20,5
40–49 и старше	100	27,7	100	26,1

<sup>1)</sup> С учетом детей, родившихся у матерей, возраст которых не указан.

**ЧИСЛО РОДИВШИХСЯ ПО ВОЗРАСТУ И ОБРАЗОВАНИЮ МАТЕРИ в 2019 году**

Образование	Всего	в том числе у матерей в возрасте, лет:					
		до 15	15–17	18–19	20–24	25–29	30–34
Всего	58870	1	144	601	5982	16135	21716
в том числе:							
высшее профессиональное	39071	–	–	5	1663	10820	16239
неполное высшее профессиональное	2061	–	–	14	542	593	576
среднее профессиональное	9646	–	–	102	1838	2675	2884
начальное профессиональное	116	–	4	6	18	26	36
среднее (полное) общее	5101	–	22	260	1211	1396	1364
основное общее	1856	–	102	185	597	407	345
начальное общее	156	1	14	17	36	36	29
не имеющие начального общего	35	–	1	6	10	11	3
не указавшие	828	–	1	6	67	171	240

*Естественное движение населения Санкт-Петербурга*

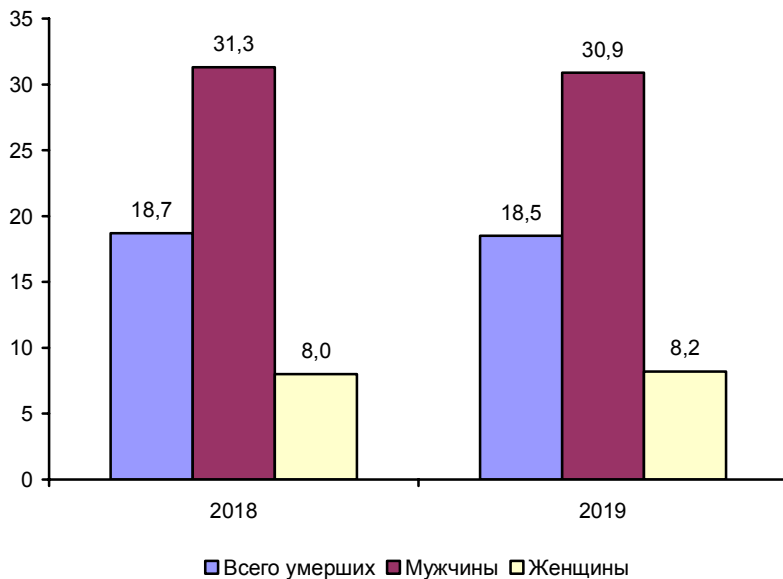
*Человек*

35–39	40–44	45–49	50–54	55 и старше	неиз- вестно	Образование
11410	2514	220	22	12	113	Всего
						в том числе:
8446	1749	137	10	2	–	высшее профессиональное
269	58	5	2	2	–	неполное высшее профессиональное
1641	455	46	2	3	–	среднее профессиональное
25	1	–	–	–	–	начальное профессиональное
670	160	11	2	5	–	среднее (полное) общее
185	33	2	–	–	–	основное общее
18	5	–	–	–	–	начальное общее
2	2	–	–	–	–	не имеющие начального общего
154	51	19	6	–	113	не указавшие

**ЧИСЛО УМЕРШИХ ПО ПОЛУ**

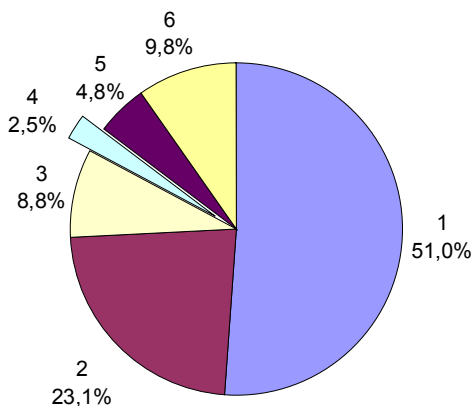
	2018	2019
Всего, человек	59844	59178
в том числе:		
мужчины	27448	26772
женщины	32396	32406
В % ко всем умершим:		
мужчины	45,9	45,2
женщины	54,1	54,8

**РАСПРЕДЕЛЕНИЕ УМЕРШИХ В ТРУДОСПОСОБНОМ ВОЗРАСТЕ  
к общему числу умерших соответствующего пола, %**

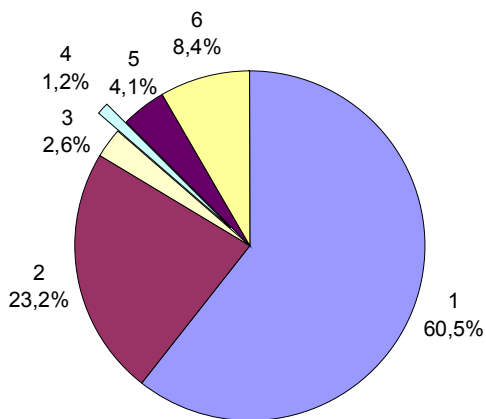


**РАСПРЕДЕЛЕНИЕ УМЕРШИХ ПО ПОЛУ И  
ОСНОВНЫМ КЛАССАМ ПРИЧИН СМЕРТИ в 2019 году**

Мужчины



Женщины



1 – болезни системы кровообращения  
2 – новообразования  
3 – внешние причины

4 – болезни органов дыхания  
5 – болезни органов пищеварения  
6 – прочие

**РАСПРЕДЕЛЕНИЕ УМЕРШИХ ПО ОСНОВНЫМ КЛАССАМ И ОТДЕЛЬНЫМ ПРИЧИНАМ СМЕРТИ**

	Человек		На 100 000 человек населения	
	2018	2019	2018	2019
Всего умерших	59844	59178	1114,8	1097,7
в том числе от:				
болезней системы кровообращения	34162	33247	636,4	616,7
из них от				
инфаркта миокарда	2379	2308	44,3	42,8
новообразований	13186	13703	245,6	254,2
из них от				
злокачественных	13059	13584	243,3	252,0
внешних причин	3604	3198	67,1	59,3
из них от:				
случайных отравлений алкоголем	302	221	5,6	4,1
убийств	165	127	3,1	2,4
самоубийств	326	357	6,1	6,6
транспортных травм	380	366	7,1	6,8
случайных утоплений	100	74	1,9	1,4
болезней органов дыхания	1283	1034	23,9	19,2
болезней органов пищеварения	2433	2603	45,3	48,3
некоторых инфекционных и паразитарных болезней	1092	1074	20,3	19,9
из них от:				
туберкулеза	156	142	2,9	2,6
ВИЧ	593	586	11,0	10,9
болезней мочеполовой системы	480	505	8,9	9,4
болезней нервной системы	695	799	12,9	14,8
психических расстройств	33	9	0,6	0,2
болезней эндокринной системы, расстройства питания и нарушения обмена веществ	1380	1567	25,7	29,1
болезней кожи и подкожной клетчатки	133	114	2,5	2,1
осложнений беременности, родов и послеродового периода	6	8	0,1	0,1
из них от				
материнской смертности	6	8	0,1	0,1
врожденных аномалий	143	139	2,7	2,6
прочих причин	1214	1178	22,8	21,8



В % к итогу		
2018	2019	
100	100	Всего умерших
		в том числе от:
57,1	56,2	болезней системы кровообращения
		из них от
4,0	3,9	инфаркта миокарда
22,0	23,2	новообразований
		из них от
21,8	23,0	злокачественных
6,0	5,4	внешних причин
		из них от:
0,5	0,4	случайных отравлений алкоголем
0,3	0,2	убийств
0,5	0,6	самоубийств
0,6	0,6	транспортных травм
0,2	0,1	случайных утоплений
2,1	1,7	болезней органов дыхания
4,1	4,4	болезней органов пищеварения
		некоторых инфекционных
		и паразитарных болезней
1,8	1,8	из них от:
0,3	0,2	туберкулеза
1,0	1,0	ВИЧ
0,8	0,9	болезней мочеполовой системы
1,2	1,4	болезней нервной системы
0,1	0,0	психических расстройств
		болезней эндокринной системы,
		расстройства питания и нарушения
2,3	2,6	обмена веществ
0,2	0,2	болезней кожи и подкожной
		клетчатки
		осложнений беременности, родов и
0,0	0,0	послеродового периода
		из них от
0,0	0,0	материнской смертности
0,2	0,2	врожденных аномалий
2,0	2,0	прочих причин

**РАСПРЕДЕЛЕНИЕ УМЕРШИХ ОТ БОЛЕЗНЕЙ СИСТЕМЫ КРОВООБРАЩЕНИЯ  
ПО ПОЛУ И ВОЗРАСТУ**

	<i>Человек</i>			
	2018		2019	
	мужчины	женщины	мужчины	женщины
Всего умерших <sup>1)</sup>	14157	20005	13655	19592
в том числе в возрасте, лет:				
до 20	9	2	9	3
из них:				
моложе 15	2	–	3	–
15–19	7	2	6	3
20–24	18	2	19	5
25–29	49	23	32	20
30–39	381	116	352	112
40–49	923	294	922	310
50–59	1913	665	1779	667
60–69	3409	2007	3191	1879
70 и старше	7403	16889	7315	16587
Из общего числа умершие в трудоспособном возрасте, %	23,2	3,3	22,8	3,6

<sup>1)</sup> Включая лиц неизвестного возраста.

**РАСПРЕДЕЛЕНИЕ УМЕРШИХ ОТ НОВООБРАЗОВАНИЙ  
ПО ПОЛУ И ВОЗРАСТУ**

	<i>Человек</i>			
	2018		2019	
	мужчины	женщины	мужчины	женщины
Всего умерших <sup>1)</sup>	6057	7129	6197	7506
в том числе				
в возрасте, лет:				
до 20	23	18	25	29
из них:				
моложе 15	17	12	17	22
15–19	6	6	8	7
20–24	6	1	14	5
25–29	24	16	13	19
30–39	94	110	92	140
40–49	255	326	276	351
50–59	858	817	886	831
60–69	1983	1689	1965	1704
70 и старше	2812	4152	2925	4427
Из общего числа				
умершие				
в трудоспособном				
возрасте, %	20,5	10,5	20,8	10,9

<sup>1)</sup> Включая лиц неизвестного возраста.

**РАСПРЕДЕЛЕНИЕ УМЕРШИХ ОТ ВНЕШНИХ ПРИЧИН  
ПО ПОЛУ И ВОЗРАСТУ**

	<i>Человек</i>			
	2018		2019	
	мужчины	женщины	мужчины	женщины
Всего умерших <sup>1)</sup>	2622	982	2367	831
в том числе в возрасте, лет:				
до 20	91	40	93	43
из них:				
моложе 15	30	15	23	13
15–19	61	25	70	30
20–24	110	38	106	30
25–29	161	45	164	33
30–39	648	163	564	122
40–49	572	124	520	114
50–59	384	127	368	90
60–69	331	126	260	110
70 и старше	291	315	264	286
Из общего числа умершие в трудоспособном возрасте, %	73,6	45,7	75,3	43,1

<sup>1)</sup> Включая лиц неизвестного возраста.

**РАСПРЕДЕЛЕНИЕ УМЕРШИХ ОТ СЛУЧАЙНЫХ ОТРАВЛЕНИЙ АЛКОГОЛЕМ  
ПО ПОЛУ И ВОЗРАСТУ**

Человек

	2018		2019	
	мужчины	женщины	мужчины	женщины
Всего умерших <sup>1)</sup>	235	67	166	55
в том числе в возрасте, лет:				
до 20	–	–	–	–
из них:				
моложе 15	–	–	–	–
15–19	–	–	–	–
20–24	–	–	–	–
25–29	6	1	7	1
30–39	44	13	28	3
40–49	62	15	48	16
50–59	70	22	43	17
60–69	40	15	30	13
70 и старше	9	1	6	5
Из общего числа умершие в трудоспособном возрасте, %	77,4	53,7	75,9	40,0

<sup>1)</sup> Включая лиц неизвестного возраста.

**РАСПРЕДЕЛЕНИЕ УМЕРШИХ ОТ УБИЙСТВ  
ПО ПОЛУ И ВОЗРАСТУ**

Человек

	2018		2019	
	мужчины	женщины	мужчины	женщины
Всего умерших <sup>1)</sup>	110	55	88	39
в том числе в возрасте, лет:				
до 20	1	–	2	2
из них:				
моложе 15	1	–	1	–
15–19	–	–	1	2
20–24	3	3	2	–
25–29	9	1	4	2
30–39	21	15	15	11
40–49	32	11	34	9
50–59	19	9	14	7
60–69	14	6	11	4
70 и старше	6	10	4	3
Из общего числа умершие в трудоспособном возрасте, %	76,4	65,5	79,5	69,2

<sup>1)</sup> Включая лиц неизвестного возраста.

**РАСПРЕДЕЛЕНИЕ УМЕРШИХ ОТ САМОУБИЙСТВ  
ПО ПОЛУ И ВОЗРАСТУ**

	<i>Человек</i>			
	2018		2019	
	мужчины	женщины	мужчины	женщины
Всего умерших <sup>1)</sup>	245	81	267	90
в том числе				
в возрасте, лет:				
до 20	9	3	11	9
из них:				
моложе 15	1	–	–	1
15–19	8	3	11	8
20–24	8	2	14	4
25–29	17	5	14	4
30–39	49	16	62	14
40–49	49	9	55	12
50–59	32	7	40	8
60–69	34	13	25	9
70 и старше	46	26	45	30
Из общего числа				
умершие				
в трудоспособном				
возрасте, %	66,1	49,4	73,0	50,0

<sup>1)</sup> Включая лиц неизвестного возраста.

**РАСПРЕДЕЛЕНИЕ УМЕРШИХ ОТ ТРАНСПОРТНЫХ ТРАВМ (ВСЕХ ВИДОВ)  
ПО ПОЛУ И ВОЗРАСТУ**

	<i>Человек</i>			
	2018		2019	
	мужчины	женщины	мужчины	женщины
Всего умерших <sup>1)</sup>	271	109	251	115
в том числе в возрасте, лет:				
до 20	15	8	21	11
из них:				
моложе 15	4	3	6	5
15–19	11	5	15	6
20–24	15	7	20	2
25–29	19	7	28	5
30–39	63	15	60	17
40–49	47	9	38	13
50–59	39	15	38	9
60–69	30	14	26	20
70 и старше	42	34	19	38
Из общего числа умершие в трудоспособном возрасте, %	71,6	42,2	77,7	38,3

<sup>1)</sup> Включая лиц неизвестного возраста.



**РАСПРЕДЕЛЕНИЕ УМЕРШИХ ОТ СЛУЧАЙНЫХ УТОПЛЕНИЙ  
ПО ПОЛУ И ВОЗРАСТУ**

*Человек*

	2018		2019	
	мужчины	женщины	мужчины	женщины
Всего умерших <sup>1)</sup>	81	19	53	21
в том числе				
в возрасте, лет:				
до 20	6	1	5	3
из них:				
моложе 15	5	–	3	3
15–19	1	1	2	–
20–24	9	–	4	–
25–29	7	–	3	1
30–39	14	3	11	3
40–49	12	1	8	2
50–59	14	4	9	3
60–69	13	3	9	3
70 и старше	5	7	4	6
Из общего числа умершие в трудоспособном возрасте, %	70,4	42,1	69,8	33,3

<sup>1)</sup> Включая лиц неизвестного возраста.

## МЛАДЕНЧЕСКАЯ СМЕРТНОСТЬ

	Человек			На 10 000 родившихся		2019 в % к 2018
	2018	2019	прирост, снижение (-)	2018	2019	
Всего умерших в возрасте до 1 года	239	214	-25	37,2	35,9	96,5
в том числе от:						
отдельных состояний, возникающих в пери- натальном периоде	142	129	-13	22,1	21,6	97,7
врожденных аномалий (пороков развития), деформаций и хромосомных нарушений	59	49	-10	9,2	8,2	89,1
болезней органов дыхания	17	17	–	2,6	2,9	111,5
болезней нервной системы	8	3	-5	1,2	0,5	41,7
некоторых инфекционных и паразитарных болезней	3	3	–	0,5	0,5	100,0
внешних причин	2	3	-1	0,3	0,5	1,7 р.
болезней органов пищеварения	1	–	-1	0,2	–	х

## ПЕРИНАТАЛЬНАЯ СМЕРТНОСТЬ

	2018	2019
Всего, человек	444	448
мертвоорожденные	355	369
умершие в возрасте до 7 дней	89	79
Всего на 1000 родившихся живыми и мертвыми	6,90	7,56
мертвоорожденные	5,51	6,23
Умершие в возрасте до 7 дней на 1000 родившихся живыми	1,39	1,34

**БРАКИ ПО ВОЗРАСТАМ ЖЕНИХА И НЕВЕСТЫ**

	Зарегистрировано		В % к итогу	
	2018	2019	2018	2019
Всего браков	43985	49334	100	100
по возрасту жениха, лет:				
до 18	10	6	0,02	0,01
18–24	6314	7158	14,4	14,5
25–34	23820	25433	54,2	51,6
35 и старше	13841	16737	31,5	33,9
Из общего числа вступивших в брак не состояли в браке ранее	30438	33428	69,2	67,8
по возрасту невесты, лет:				
до 18	48	48	0,1	0,1
18–24	10384	11647	23,6	23,6
25–34	22733	24200	51,7	49,1
35 и старше	10820	13439	24,6	27,2
Из общего числа вступивших в брак не состояли в браке ранее	30629	33463	69,6	67,8

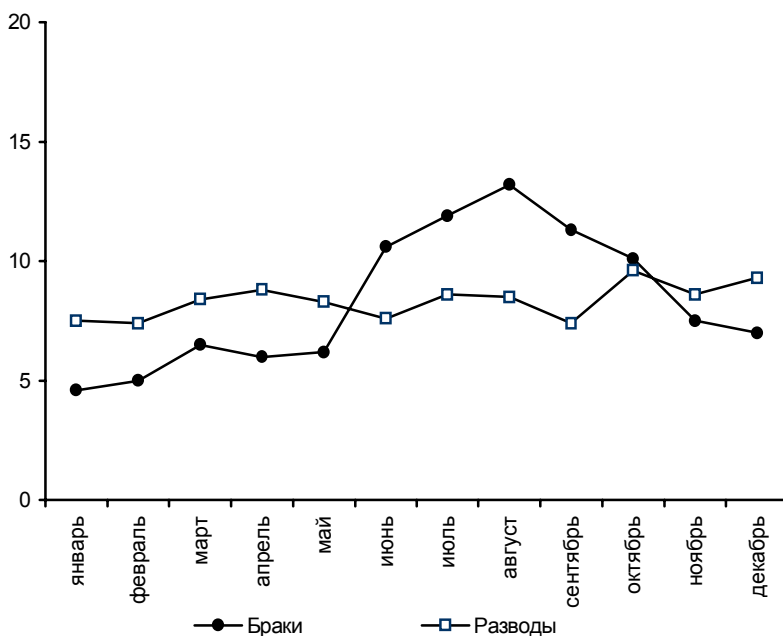
**РАЗВОДЫ ПО ВОЗРАСТАМ БЫВШИХ СУПРУГОВ**

	Зарегистрировано		В % к итогу	
	2018	2019	2018	2019
Всего разводов	25928	26958	100	100
по возрасту мужа, лет:				
до 18	–	–	–	–
18–24	861	834	3,3	3,1
25–34	8165	6871	31,5	25,5
35–39	3888	3251	15,0	12,1
40–49	4694	4030	18,1	14,9
50–59	2241	1950	8,6	7,2
60 и старше	883	861	3,4	3,2
возраст не указан	5196	9161	20,0	34,0
по возрасту жены, лет:				
до 18	–	4	–	0,01
18–24	1662	1604	6,4	5,9
25–34	10217	9560	39,4	35,5
35–39	4070	3956	15,7	14,7
40–49	4414	4349	17,0	16,1
50–59	1901	1759	7,3	6,5
60 и старше	659	694	2,5	2,6
возраст не указан	3005	5032	11,6	18,7

**РАСПРЕДЕЛЕНИЕ ЗАРЕГИСТРИРОВАННЫХ  
И РАСТОРГНУТЫХ БРАКОВ в 2019 году по месяцам**

Месяц	Зарегистрировано		Месяц	Зарегистрировано	
	браков	разводов		браков	разводов
январь	2268	2033	июль	5883	2324
февраль	2457	1996	август	6534	2297
март	3190	2261	сентябрь	5594	1995
апрель	2980	2381	октябрь	4995	2580
май	3037	2230	ноябрь	3706	2314
июнь	5215	2039	декабрь	3475	2508

**ДИНАМИКА ЗАРЕГИСТРИРОВАННЫХ  
И РАСТОРГНУТЫХ БРАКОВ в 2019 году по месяцам, %**



## **ПРИЛОЖЕНИЯ**



**ЕСТЕСТВЕННОЕ ДВИЖЕНИЕ НАСЕЛЕНИЯ**

*Человек*

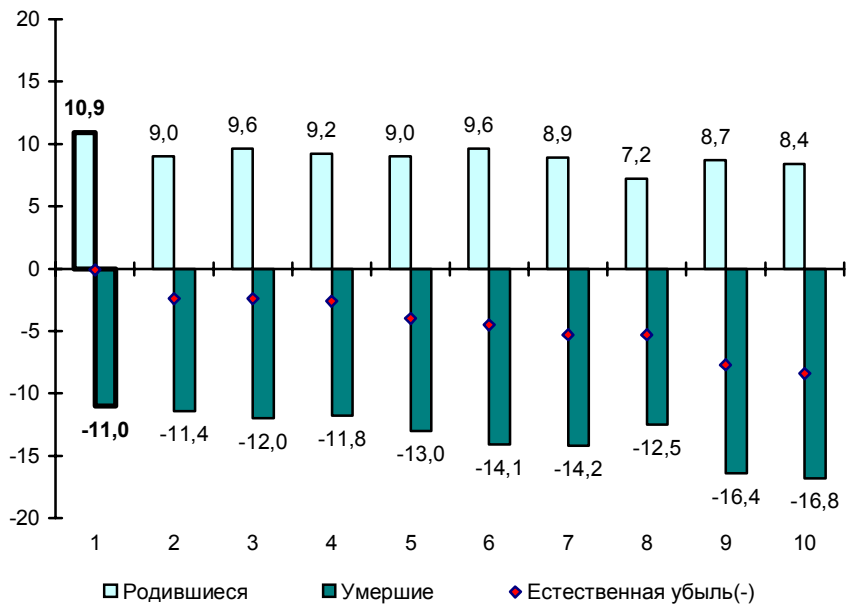
	Число родившихся		Число умерших		Естественный прирост, убыль(-)	
	2018	2019	2018	2019	2018	2019
<b>Российская Федерация</b>	<b>1604344</b>	<b>1481074</b>	<b>1828910</b>	<b>1798307</b>	<b>-224566</b>	<b>-317233</b>
Московская область	83088	72466	92305	91448	-9217	-18982
г. Москва	132192	135637	122144	120421	10048	15216
<b>Северо-Западный федеральный округ</b>	<b>145537</b>	<b>133612</b>	<b>176127</b>	<b>173155</b>	<b>-30590</b>	<b>-39543</b>
Республика Карелия	6050	5491	9158	8775	-3108	-3284
Республика Коми	8561	7918	9923	9891	-1362	-1973
Архангельская область	11248	10227	15064	14819	-3816	-4592
в том числе Ненецкий авт. округ	618	585	394	380	224	205
Вологодская область	12312	11172	16843	16366	-4531	-5194
Калининградская область	10326	9293	12205	11937	-1879	-2644
Ленинградская область	13950	13478	23640	23354	-9690	-9876
Мурманская область	7364	6673	8463	8462	-1099	-1789
Новгородская область	5845	5189	10093	9801	-4248	-4612
Псковская область	5858	5301	10894	10572	-5036	-5271
<b>г. Санкт-Петербург</b>	<b>64023</b>	<b>58870</b>	<b>59844</b>	<b>59178</b>	<b>4179</b>	<b>-308</b>

**КОЭФФИЦИЕНТЫ ЕСТЕСТВЕННОГО ДВИЖЕНИЯ НАСЕЛЕНИЯ,  
на 1000 человек населения**

	Число родившихся		Число умерших		Естественный прирост, убыль(-)	
	2018	2019	2018	2019	2018	2019
<b>Российская Федерация</b>	<b>10,9</b>	<b>10,1</b>	<b>12,5</b>	<b>12,3</b>	<b>-1,6</b>	<b>-2,2</b>
Московская область	11,0	9,5	12,2	12,0	-1,2	-2,5
г. Москва	10,5	10,7	9,7	9,5	0,8	1,2
<b>Северо-Западный федеральный округ</b>	<b>10,4</b>	<b>9,6</b>	<b>12,6</b>	<b>12,4</b>	<b>-2,2</b>	<b>-2,8</b>
Республика Карелия	9,8	8,9	14,8	14,2	-5,0	-5,3
Республика Коми	10,2	9,6	11,9	12,0	-1,7	-2,4
Архангельская область	9,8	9,0	13,1	13,0	-3,3	-4,0
в том числе Ненецкий авт. округ	14,1	13,3	9,0	8,6	5,1	4,7
Вологодская область	10,5	9,6	14,4	14,1	-3,9	-4,5
Калининградская область	10,3	9,2	12,2	11,8	-1,9	-2,6
Ленинградская область	7,6	7,2	12,9	12,5	-5,3	-5,3
Мурманская область	9,8	9,0	11,3	11,4	-1,5	-2,4
Новгородская область	9,7	8,7	16,7	16,4	-7,0	-7,7
Псковская область	9,3	8,4	17,2	16,8	-7,9	-8,4
<b>г. Санкт-Петербург</b>	<b>11,9</b>	<b>10,9</b>	<b>11,1</b>	<b>11,0</b>	<b>0,8</b>	<b>-0,1</b>



**ЕСТЕСТВЕННОЕ ДВИЖЕНИЕ НАСЕЛЕНИЯ  
ПО СУБЪЕКТАМ РОССИЙСКОЙ ФЕДЕРАЦИИ, НАХОДЯЩИМСЯ В ПРЕДЕЛАХ  
СЕВЕРО-ЗАПАДНОГО ФЕДЕРАЛЬНОГО ОКРУГА в 2019 году,  
на 1000 человек населения**



1 – г. Санкт-Петербург

2 – Мурманская область

3 – Республика Коми

4 – Калининградская область

5 – Архангельская область

6 – Вологодская область

7 – Республика Карелия

8 – Ленинградская область

9 – Новгородская область

10 – Псковская область

**РАСПРЕДЕЛЕНИЕ УМЕРШИХ  
ПО ОСНОВНЫМ КЛАССАМ ПРИЧИН СМЕРТИ**

	Число умерших от:					
	некоторых инфекционных и паразитарных болезней		в том числе от туберкулеза		новообразований	
	2018	2019	2018	2019	2018	2019
<b>Российская Федерация</b>	<b>34626</b>	<b>32918</b>	<b>8617</b>	<b>7536</b>	<b>297996</b>	<b>298699</b>
Московская область	1047	939	199	154	13425	13686
г. Москва	1607	1538	246	223	27091	27230
<b>Северо-Западный федеральный округ</b>	<b>2517</b>	<b>2386</b>	<b>508</b>	<b>382</b>	<b>32339</b>	<b>33144</b>
Республика Карелия	68	54	23	13	1551	1512
Республика Коми	127	90	51	37	1726	1717
Архангельская область	81	85	23	18	2721	2695
в том числе						
Ненецкий авт. округ	1	3	–	–	82	67
Вологодская область	105	109	28	19	2549	2689
Калининградская область	197	162	33	25	2032	2166
Ленинградская область	541	547	107	77	4164	4188
Мурманская область	90	88	22	10	1511	1513
Новгородская область	128	120	19	12	1300	1309
Псковская область	88	57	46	29	1599	1652
<b>г. Санкт-Петербург</b>	<b>1092</b>	<b>1074</b>	<b>156</b>	<b>142</b>	<b>13186</b>	<b>13703</b>

болезней системы кровообращения		болезней органов дыхания		болезней органов пищеварения		внешних причин		
2018	2019	2018	2019	2018	2019	2018	2019	
<b>856127</b>	<b>841207</b>	<b>61150</b>	<b>59188</b>	<b>95430</b>	<b>98271</b>	<b>144612</b>	<b>137633</b>	<b>Российская Федерация</b>
35782	36218	2350	2363	5102	5158	7099	6951	Московская область
65526	62013	3421	2854	4818	4986	6701	6370	г. Москва
<b>92710</b>	<b>89811</b>	<b>5276</b>	<b>5069</b>	<b>9162</b>	<b>9888</b>	<b>13845</b>	<b>12713</b>	<b>Северо-Западный федеральный округ</b>
4568	4355	293	312	434	485	665	648	Республика Карелия
4553	4606	375	349	707	797	1115	1104	Республика Коми
8621	8443	494	526	768	809	1524	1375	Архангельская область
178	153	10	21	31	53	54	54	в том числе Ненецкий авт. округ
8677	8250	570	617	1103	1035	1329	1113	Вологодская область
5234	5510	332	325	643	608	937	856	Калининградская область
10108	9390	885	918	1414	1688	2284	2160	Ленинградская область
4507	4414	159	146	478	571	828	836	Мурманская область
5414	4877	422	428	615	721	718	694	Новгородская область
6866	6719	463	414	567	571	841	729	Псковская область
<b>34162</b>	<b>33247</b>	<b>1283</b>	<b>1034</b>	<b>2433</b>	<b>2603</b>	<b>3604</b>	<b>3198</b>	<b>г. Санкт-Петербург</b>

	Число умерших от:					
	некоторых инфекционных и паразитарных болезней		в том числе от туберкулеза		новообразований	
	2018	2019	2018	2019	2018	2019
<b>Российская Федерация</b>	<b>23,6</b>	<b>22,4</b>	<b>5,9</b>	<b>5,1</b>	<b>203,0</b>	<b>203,5</b>
Московская область	13,9	12,3	2,6	2,0	177,8	179,0
г. Москва	12,8	12,2	2,0	1,8	215,7	215,3
<b>Северо-Западный федеральный округ</b>	<b>18,0</b>	<b>17,1</b>	<b>3,6</b>	<b>2,7</b>	<b>231,6</b>	<b>237,1</b>
Республика Карелия	11,0	8,8	3,7	2,1	250,1	245,4
Республика Коми	15,2	10,9	6,1	4,5	206,6	208,0
Архангельская область	7,0	7,5	2,0	1,6	236,7	236,3
в том числе Ненецкий авт. округ	2,3	6,8	–	–	186,7	152,4
Вологодская область	9,0	9,4	2,4	1,6	217,5	231,0
Калининградская область	19,7	16,1	3,3	2,5	203,5	215,0
Ленинградская область	29,5	29,4	5,8	4,1	227,4	224,9
Мурманская область	12,0	11,8	2,9	1,3	201,3	203,2
Новгородская область	21,2	20,1	3,1	2,0	215,5	218,7
Псковская область	13,9	9,1	7,3	4,6	252,6	263,1
<b>г. Санкт-Петербург</b>	<b>20,3</b>	<b>19,9</b>	<b>2,9</b>	<b>2,6</b>	<b>245,6</b>	<b>254,2</b>

болезней системы кровообращения		болезней органов дыхания		болезней органов пищеварения		внешних причин		
2018	2019	2018	2019	2018	2019	2018	2019	
<b>583,1</b>	<b>573,2</b>	<b>41,6</b>	<b>40,3</b>	<b>65,0</b>	<b>67,0</b>	<b>98,5</b>	<b>93,8</b>	<b>Российская Федерация</b>
473,8	473,7	31,1	30,9	67,6	67,5	94,0	90,9	Московская область
521,7	490,4	27,2	22,6	38,4	39,4	53,3	50,4	г. Москва
<b>664,0</b>	<b>642,6</b>	<b>37,8</b>	<b>36,3</b>	<b>65,6</b>	<b>70,7</b>	<b>99,2</b>	<b>91,0</b>	<b>Северо-Западный федеральный округ</b>
736,5	706,9	47,2	50,6	70,0	78,7	107,2	105,2	Республика Карелия
544,9	558,1	44,9	42,3	84,6	96,6	133,4	133,8	Республика Коми
749,9	740,4	43,0	46,1	66,8	70,9	132,6	120,6	Архангельская область
405,3	348,0	22,8	47,8	70,6	120,5	123,0	122,8	в том числе Ненецкий авт. округ
740,2	708,7	48,6	53,0	94,1	88,9	113,4	95,6	Вологодская область
524,2	547,0	33,3	32,3	64,4	60,4	93,9	85,0	Калининградская область
552,1	504,3	48,3	49,3	77,2	90,7	124,8	116,0	Ленинградская область
600,3	592,7	21,2	19,6	63,7	76,7	110,3	112,3	Мурманская область
897,3	815,0	69,9	71,5	101,9	120,5	119,0	116,0	Новгородская область
1084,5	1070,1	73,1	65,9	89,6	90,9	132,8	116,1	Псковская область
<b>636,4</b>	<b>616,7</b>	<b>23,9</b>	<b>19,2</b>	<b>45,3</b>	<b>48,3</b>	<b>67,1</b>	<b>59,3</b>	<b>г. Санкт-Петербург</b>

**РАСПРЕДЕЛЕНИЕ УМЕРШИХ ОТ ВНЕШНИХ ПРИЧИН**

	Число умерших от:			
	транспортных травм (всех видов)		причин смерти, обусловленных алкоголем	
	2018	2019	2018	2019
<b>Российская Федерация</b>	<b>19092</b>	<b>17787</b>	<b>48786</b>	<b>47427</b>
Московская область	1041	988	4479	4359
г. Москва	978	876	2588	2451
<b>Северо-Западный федеральный округ</b>	<b>1658</b>	<b>1488</b>	<b>5504</b>	<b>5144</b>
Республика Карелия	93	96	305	282
Республика Коми	106	67	562	508
Архангельская область	155	143	738	668
в том числе				
Ненецкий авт. округ	9	2	10	9
Вологодская область	163	155	315	284
Калининградская область	116	117	495	425
Ленинградская область	356	292	1005	1086
Мурманская область	76	70	363	359
Новгородская область	103	86	516	437
Псковская область	110	96	244	235
<b>г. Санкт-Петербург</b>	<b>380</b>	<b>366</b>	<b>961</b>	<b>860</b>

случайных утоплений		самоубийств		убийств		
2018	2019	2018	2019	2018	2019	
<b>4874</b>	<b>4068</b>	<b>18206</b>	<b>17192</b>	<b>7986</b>	<b>7302</b>	<b>Российская Федерация</b>
211	174	866	879	479	450	Московская область
94	81	307	293	243	227	г. Москва
<b>671</b>	<b>532</b>	<b>1799</b>	<b>1760</b>	<b>709</b>	<b>644</b>	<b>Северо-Западный федеральный округ</b>
27	23	88	93	41	42	Республика Карелия
61	52	222	207	95	97	Республика Коми
95	56	311	296	99	88	Архангельская область
6	6	12	13	1	5	в том числе Ненецкий авт. округ
73	62	198	132	49	47	Вологодская область
74	53	158	153	42	56	Калининградская область
132	89	244	286	106	81	Ленинградская область
19	16	35	42	22	26	Мурманская область
36	61	101	103	59	51	Новгородская область
54	46	116	91	31	29	Псковская область
<b>100</b>	<b>74</b>	<b>326</b>	<b>357</b>	<b>165</b>	<b>127</b>	<b>г. Санкт-Петербург</b>

	Число умерших от:			
	транспортных травм (всех видов)		причин смерти, обусловленных алкоголем	
	2018	2019	2018	2019
<b>Российская Федерация</b>	<b>13,0</b>	<b>12,1</b>	<b>33,2</b>	<b>32,3</b>
Московская область	13,8	12,9	59,3	57,0
г. Москва	7,8	6,9	20,6	19,4
<b>Северо-Западный федеральный округ</b>	<b>11,9</b>	<b>10,6</b>	<b>39,4</b>	<b>36,8</b>
Республика Карелия	15,0	15,6	49,2	45,8
Республика Коми	12,7	8,1	67,3	61,5
Архангельская область	13,5	12,5	64,2	58,6
в том числе Ненецкий авт. округ	20,5	4,5	22,8	20,5
Вологодская область	13,9	13,3	26,9	24,4
Калининградская область	11,6	11,6	49,6	42,2
Ленинградская область	19,4	15,7	54,9	58,3
Мурманская область	10,1	9,4	48,3	48,2
Новгородская область	17,1	14,4	85,5	73,0
Псковская область	17,4	15,3	38,5	37,4
<b>г. Санкт-Петербург</b>	<b>7,1</b>	<b>6,8</b>	<b>17,9</b>	<b>16,0</b>



*Естественное движение населения Санкт-Петербурга*

Окончание

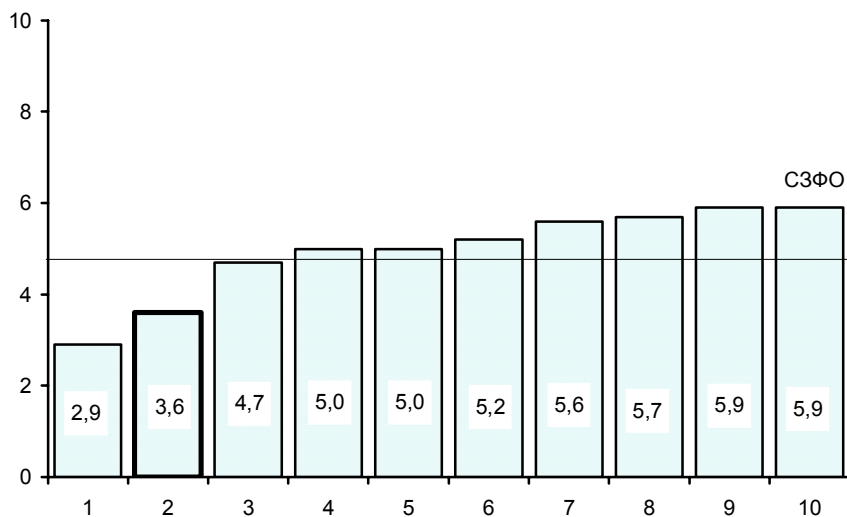
*На 100 000 человек населения*

случайных утоплений		самоубийств		убийств		
2018	2019	2018	2019	2018	2019	
<b>3,3</b>	<b>2,8</b>	<b>12,4</b>	<b>11,7</b>	<b>5,4</b>	<b>5,0</b>	<b>Российская Федерация</b>
2,8	2,3	11,5	11,5	6,3	5,9	Московская область
0,7	0,6	2,4	2,3	1,9	1,8	г. Москва
<b>4,8</b>	<b>3,8</b>	<b>12,9</b>	<b>12,6</b>	<b>5,1</b>	<b>4,6</b>	<b>Северо-Западный федеральный округ</b>
4,4	3,7	14,2	15,1	6,6	6,8	Республика Карелия
7,3	6,3	26,6	25,1	11,4	11,8	Республика Коми
8,3	4,9	27,1	26,0	8,6	7,7	Архангельская область
13,7	13,6	27,3	29,6	2,3	11,4	в том числе Ненецкий авт. округ
6,2	5,3	16,9	11,3	4,2	4,0	Вологодская область
7,4	5,3	15,8	15,2	4,2	5,6	Калининградская область
7,2	4,8	13,3	15,4	5,8	4,4	Ленинградская область
2,5	2,1	4,7	5,6	2,9	3,5	Мурманская область
6,0	10,2	16,7	17,2	9,8	8,5	Новгородская область
8,5	7,3	18,3	14,5	4,9	4,6	Псковская область
<b>1,9</b>	<b>1,4</b>	<b>6,1</b>	<b>6,6</b>	<b>3,1</b>	<b>2,4</b>	<b>г. Санкт-Петербург</b>

**МЛАДЕНЧЕСКАЯ СМЕРТНОСТЬ**

	Число детей, умерших в возрасте до 1 года			Число детей, умерших в возрасте до 1 года, на 1000 родившихся		
	2018	2019	прирост, снижение (-)	2018	2019	2019 в % к 2018
<b>Российская Федерация</b>	<b>8244</b>	<b>7328</b>	<b>-916</b>	<b>5,1</b>	<b>4,9</b>	<b>96,1</b>
Московская область	341	296	-45	4,1	4,0	97,6
г. Москва	715	647	-68	5,4	4,8	88,9
<b>Северо-Западный федеральный округ</b>	<b>619</b>	<b>593</b>	<b>-26</b>	<b>4,2</b>	<b>4,4</b>	<b>104,8</b>
Республика Карелия	34	26	-8	5,6	4,7	83,9
Республика Коми	39	40	1	4,5	5,0	111,1
Архангельская область	54	59	5	4,8	5,7	118,8
в том числе Ненецкий авт. округ	1	1	–	1,6	1,7	106,3
Вологодская область	65	66	1	5,2	5,9	113,5
Калининградская область	47	56	9	4,5	5,9	131,1
Ленинградская область	46	40	-6	3,3	2,9	87,9
Мурманская область	42	34	-8	5,6	5,0	89,3
Новгородская область	28	28	–	4,7	5,2	110,6
Псковская область	25	30	5	4,3	5,6	130,2
<b>г. Санкт-Петербург</b>	<b>239</b>	<b>214</b>	<b>-25</b>	<b>3,7</b>	<b>3,6</b>	<b>97,3</b>

**МЛАДЕНЧЕСКАЯ СМЕРТНОСТЬ  
ПО СУБЪЕКТАМ РОССИЙСКОЙ ФЕДЕРАЦИИ, НАХОДЯЩИМСЯ В ПРЕДЕЛАХ  
СЕВЕРО-ЗАПАДНОГО ФЕДЕРАЛЬНОГО ОКРУГА в 2019 году,  
на 1000 родившихся**



1 – Ленинградская область

**2 – г. Санкт-Петербург**

3 – Республика Карелия

4 – Республика Коми

5 – Мурманская область

6 – Новгородская область

7 – Псковская область

8 – Архангельская область

9 – Вологодская область

10 – Калининградская область

**МЛАДЕНЧЕСКАЯ СМЕРТНОСТЬ  
ПО ОСНОВНЫМ КЛАССАМ ПРИЧИН СМЕРТИ**

	Число детей, умерших в возрасте до 1 года от:					
	отдельных состояний, возникающих в перинатальном периоде		врожденных аномалий (пороков развития), деформаций и хромосомных нарушений		болезней органов дыхания	
	2018	2019	2018	2019	2018	2019
<b>Российская Федерация</b>	<b>4106</b>	<b>3755</b>	<b>1842</b>	<b>1551</b>	<b>384</b>	<b>344</b>
Московская область	175	159	103	70	15	17
г. Москва	333	287	279	275	15	11
<b>Северо-Западный федеральный округ</b>	<b>352</b>	<b>353</b>	<b>124</b>	<b>106</b>	<b>27</b>	<b>30</b>
Республика Карелия	22	17	6	–	1	–
Республика Коми	24	19	7	10	–	–
Архангельская область	32	38	10	6	–	2
в том числе						
Ненецкий авт. округ	1	1	–	–	–	–
Вологодская область	42	47	8	6	1	1
Калининградская область	21	30	15	13	3	4
Ленинградская область	19	19	7	9	–	1
Мурманская область	24	22	3	4	1	–
Новгородская область	14	16	5	3	1	2
Псковская область	12	16	4	6	3	3
<b>г. Санкт-Петербург</b>	<b>142</b>	<b>129</b>	<b>59</b>	<b>49</b>	<b>17</b>	<b>17</b>

некоторых инфекционных и паразитарных болезней		внешних причин		болезней органов пищеварения		
2018	2019	2018	2019	2018	2019	
<b>363</b>	<b>287</b>	<b>535</b>	<b>413</b>	<b>48</b>	<b>41</b>	<b>Российская Федерация</b>
4	6	12	14	3	2	Московская область
14	8	6	11	–	–	г. Москва
<b>22</b>	<b>27</b>	<b>23</b>	<b>22</b>	<b>6</b>	<b>2</b>	<b>Северо-Западный федеральный округ</b>
1	3	2	3	–	–	Республика Карелия
3	5	4	5	–	–	Республика Коми
1	–	–	2	1	–	Архангельская область
–	–	–	–	–	–	в том числе Ненецкий авт. округ
1	1	5	4	–	1	Вологодская область
1	3	–	1	–	1	Калининградская область
6	6	6	2	1	–	Ленинградская область
4	–	1	1	2	–	Мурманская область
1	1	1	1	1	–	Новгородская область
1	5	2	–	–	–	Псковская область
<b>3</b>	<b>3</b>	<b>2</b>	<b>3</b>	<b>1</b>	<b>–</b>	<b>г. Санкт-Петербург</b>

	Число детей, умерших в возрасте до 1 года от:					
	отдельных состояний, возникающих в перинатальном периоде		врожденных аномалий (пороков развития), деформаций и хромосомных нарушений		болезней органов дыхания	
	2018	2019	2018	2019	2018	2019
<b>Российская Федерация</b>	<b>25,3</b>	<b>25,0</b>	<b>11,4</b>	<b>10,3</b>	<b>2,4</b>	<b>2,3</b>
Московская область	20,8	21,4	12,2	9,4	1,8	2,3
г. Москва	25,1	21,3	21,1	20,4	1,1	0,8
<b>Северо-Западный федеральный округ</b>	<b>24,0</b>	<b>26,1</b>	<b>8,5</b>	<b>7,8</b>	<b>1,8</b>	<b>2,2</b>
Республика Карелия	36,1	30,4	9,8	–	1,6	–
Республика Коми	27,5	23,8	8,0	12,5	–	–
Архангельская область	28,2	36,7	8,8	5,8	–	1,9
в том числе						
Ненецкий авт. округ	16,2	17,1	–	–	–	–
Вологодская область	33,7	41,7	6,4	5,3	0,8	0,9
Калининградская область	20,2	31,7	14,4	13,7	2,9	4,2
Ленинградская область	13,4	14,0	4,9	6,6	–	0,7
Мурманская область	32,1	32,4	4,0	5,9	1,3	–
Новгородская область	23,7	30,0	8,5	5,6	1,7	3,7
Псковская область	20,4	29,9	6,8	11,2	5,1	5,6
<b>г. Санкт-Петербург</b>	<b>22,1</b>	<b>21,6</b>	<b>9,2</b>	<b>8,2</b>	<b>2,6</b>	<b>2,9</b>

На 10 000 родившихся

некоторых инфекционных и паразитарных болезней		внешних причин		болезней органов пищеварения		
2018	2019	2018	2019	2018	2019	
<b>2,2</b>	<b>1,9</b>	<b>3,3</b>	<b>2,7</b>	<b>0,3</b>	<b>0,3</b>	<b>Российская Федерация</b>
0,5	0,8	1,4	1,9	0,4	0,3	Московская область
1,1	0,6	0,5	0,8	–	–	г. Москва
<b>1,5</b>	<b>2,0</b>	<b>1,6</b>	<b>1,6</b>	<b>0,4</b>	<b>0,1</b>	<b>Северо-Западный федеральный округ</b>
1,6	5,4	3,3	5,4	–	–	Республика Карелия
3,4	6,3	4,6	6,3	–	–	Республика Коми
0,9	–	–	1,9	0,9	–	Архангельская область
–	–	–	–	–	–	в том числе Ненецкий авт. округ
0,8	0,9	4,0	3,6	–	0,9	Вологодская область
1,0	3,2	–	1,1	–	1,1	Калининградская область
4,2	4,4	4,2	1,5	0,7	–	Ленинградская область
5,4	–	1,3	1,5	2,7	–	Мурманская область
1,7	1,9	1,7	1,9	1,7	–	Новгородская область
1,7	9,3	3,4	–	–	–	Псковская область
<b>0,5</b>	<b>0,5</b>	<b>0,3</b>	<b>0,5</b>	<b>0,2</b>	–	<b>г. Санкт-Петербург</b>

**ПЕРИНАТАЛЬНАЯ СМЕРТНОСТЬ**

	Умершие в перинатальном периоде, человек					
	всего		в том числе:			
	2018	2019	мертворожденные		умершие в возрасте до 7 дней	
			2018	2019	2018	2019
<b>Российская Федерация</b>	<b>11659</b>	<b>10576</b>	<b>8894</b>	<b>8101</b>	<b>2765</b>	<b>2475</b>
Московская область	421	381	329	306	92	75
г. Москва	794	752	606	577	188	175
<b>Северо-Западный федеральный округ</b>	<b>1121</b>	<b>1061</b>	<b>883</b>	<b>845</b>	<b>238</b>	<b>216</b>
Республика Карелия	53	44	41	36	12	8
Республика Коми	63	59	50	52	13	7
Архангельская область	110	82	83	62	27	20
в том числе Ненецкий авт. округ	4	4	3	4	1	–
Вологодская область	102	110	76	76	26	34
Калининградская область	80	71	66	51	14	20
Ленинградская область	96	91	84	76	12	15
Мурманская область	71	58	50	43	21	15
Новгородская область	57	42	44	34	13	8
Псковская область	45	56	34	46	11	10
<b>г. Санкт-Петербург</b>	<b>444</b>	<b>448</b>	<b>355</b>	<b>369</b>	<b>89</b>	<b>79</b>



Коэффициент перинатальной смертности						
на 1000 родившихся живыми и мертвыми				на 1000 родившихся живыми		
всего		мертворожденные		умершие в возрасте до 7 дней		
2018	2019	2018	2019	2018	2019	
<b>7,23</b>	<b>7,10</b>	<b>5,51</b>	<b>5,44</b>	<b>1,72</b>	<b>1,67</b>	<b>Российская Федерация</b>
5,05	5,24	3,94	4,20	1,11	1,03	Московская область
5,98	5,52	4,56	4,24	1,42	1,29	г. Москва
<b>7,66</b>	<b>7,89</b>	<b>6,03</b>	<b>6,28</b>	<b>1,64</b>	<b>1,62</b>	<b>Северо-Западный федеральный округ</b>
8,70	7,96	6,73	6,51	1,98	1,46	Республика Карелия
7,32	7,40	5,81	6,52	1,52	0,88	Республика Коми
9,71	7,97	7,33	6,03	2,40	1,96	Архангельская область
6,44	6,79	4,83	6,79	1,62	–	в том числе Ненецкий авт. округ
8,23	9,78	6,13	6,76	2,11	3,04	Вологодская область
7,70	7,60	6,35	5,46	1,36	2,15	Калининградская область
6,84	6,71	5,99	5,61	0,86	1,11	Ленинградская область
9,58	8,64	6,74	6,40	2,85	2,25	Мурманская область
9,68	8,04	7,47	6,51	2,22	1,54	Новгородская область
7,64	10,47	5,77	8,60	1,88	1,89	Псковская область
<b>6,90</b>	<b>7,56</b>	<b>5,51</b>	<b>6,23</b>	<b>1,39</b>	<b>1,34</b>	<b>г. Санкт-Петербург</b>

**ЧИСЛО БРАКОВ И РАЗВОДОВ**

Человек

	Число браков		Прирост, сниже- ние(-)	Число разводов		Прирост, сниже- ние(-)
	2018	2019		2018	2019	
<b>Российская Федерация</b>	<b>893039</b>	<b>950167</b>	<b>57128</b>	<b>583942</b>	<b>620730</b>	<b>36788</b>
Московская область	49339	56223	6884	29415	37500	8085
г. Москва	75422	82890	7468	43942	47980	4038
<b>Северо-Западный федеральный округ</b>	<b>91840</b>	<b>99235</b>	<b>7395</b>	<b>63748</b>	<b>65748</b>	<b>2000</b>
Республика Карелия	3949	3935	-14	2473	2839	366
Республика Коми	4667	4808	141	3820	3862	42
Архангельская область	6659	6911	252	4961	4871	-90
в том числе						
Ненецкий авт. округ	210	227	17	163	176	13
Вологодская область	6182	6883	701	4530	4657	127
Калининградская область	7024	7421	397	5219	5496	277
Ленинградская область	7530	7796	266	7567	7637	70
Мурманская область	5029	5063	34	3881	4020	139
Новгородская область	3175	3500	325	2667	2808	141
Псковская область	3640	3584	-56	2702	2600	-102
<b>г. Санкт-Петербург</b>	<b>43985</b>	<b>49334</b>	<b>5349</b>	<b>25928</b>	<b>26958</b>	<b>1030</b>

**ОБЩИЕ КОЭФФИЦИЕНТЫ БРАЧНОСТИ И РАЗВОДИМОСТИ**

	На 1000 населения				Число разводов на 1000 браков	
	браков		разводов		2018	2019
	2018	2019	2018	2019		
<b>Российская Федерация</b>	<b>6,1</b>	<b>6,5</b>	<b>4,0</b>	<b>4,2</b>	<b>654</b>	<b>653</b>
Московская область	6,5	7,4	3,9	4,9	596	667
г. Москва	6,0	6,6	3,5	3,8	583	579
<b>Северо-Западный федеральный округ</b>	<b>6,6</b>	<b>7,1</b>	<b>4,6</b>	<b>4,7</b>	<b>694</b>	<b>663</b>
Республика Карелия	6,4	6,4	4,0	4,6	626	721
Республика Коми	5,6	5,8	4,6	4,7	819	803
Архангельская область	5,8	6,1	4,3	4,3	745	705
в том числе						
Ненецкий авт. округ	4,8	5,2	3,7	4,0	776	775
Вологодская область	5,3	5,9	3,9	4,0	733	677
Калининградская область	7,0	7,4	5,2	5,5	743	741
Ленинградская область	4,1	4,2	4,1	4,1	1005	980
Мурманская область	6,7	6,8	5,2	5,4	772	794
Новгородская область	5,3	5,8	4,4	4,7	840	802
Псковская область	5,7	5,7	4,3	4,1	742	725
<b>г. Санкт-Петербург</b>	<b>8,2</b>	<b>9,2</b>	<b>4,8</b>	<b>5,0</b>	<b>589</b>	<b>546</b>

## МЕТОДОЛОГИЧЕСКИЕ ПОЯСНЕНИЯ

**Среднегодовая численность населения** равна средней арифметической из величин численности населения на начало данного и начало следующего года.

**Естественное движение населения** – обобщенное название совокупности рождений и смертей, изменяющих численность населения так называемым естественным путем. В число родившихся включены только родившиеся живыми. К естественному движению населения относят также браки и разводы; хотя они не меняют численности населения непосредственно, но учитываются в том же порядке, что рождения и смерти.

**Общие коэффициенты рождаемости и смертности** рассчитываются как отношение соответственно числа родившихся живыми и числа умерших в течение календарного года к среднегодовой численности населения. Исчисляются в промилле (на 1000 человек населения).

**Коэффициент естественного прироста** получен как разность общих коэффициентов рождаемости и смертности.

**Коэффициенты брачности и разводимости** вычислены как отношение числа зарегистрированных в течение года браков и разводов к среднегодовой численности населения. Исчисляются в промилле (на 1000 человек населения).

**Коэффициенты младенческой смертности** вычислены как сумма двух составляющих, первая из которых – отношение числа умерших в возрасте до одного года из родившихся в том году, для которого вычисляется коэффициент, к общему числу родившихся в том же году; а вторая – отношение числа умерших в возрасте до одного года из родившихся в предыдущем году, к общему числу родившихся в предыдущем году. Исчисляется на 1000 родившихся живыми.

**Перинатальная (околородовая) смертность** – собирательное понятие, объединяющее смертность жизнеспособных плодов начиная с 22-й недели беременности и до начала родовой деятельности у матери, а также во время родов и смертность детей в течение первых 168 часов (7 суток) жизни.

**Коэффициент перинатальной смертности** исчисляется как отношение суммы мертворожденных и умерших на первой неделе жизни к сумме родившихся в данном году живыми и мертвыми.

**Коэффициенты смертности по причинам смерти** вычислены как отношения чисел умерших от указанных причин смерти к среднегодовой численности населения, исчисляются на 100 000 человек населения.

Ответственный за выпуск: Е.В. Чуприна  
Подготовка издания: А.С. Васильева, Т.Н. Царапкина

Сдано в набор 04.06.2020. Подписано в печать 27.07.2020.  
Усл. печ. л. 3,25. Тираж 18 экз. Заказ №

Отпечатано в оперативной полиграфии Петростата.  
197376, Санкт-Петербург, ул. Профессора Попова, 39.