

**Управление Федеральной службы  
государственной статистики  
по г. Санкт-Петербургу и Ленинградской области  
(Петростат)**

**СОЦИАЛЬНО-ЭКОНОМИЧЕСКОЕ ПОЛОЖЕНИЕ  
САНКТ-ПЕТЕРБУРГА  
В ЯНВАРЕ–ИЮНЕ 2020 ГОДА  
(ЭКОНОМИЧЕСКИЙ ДОКЛАД В ТАБЛИЦАХ)**

**Санкт-Петербург  
2020**

Настоящий экономический доклад в таблицах подготовлен на основе данных оперативной статистической отчетности.

В докладе приняты условные обозначения:

г	грамм	МВт	мегаватт
г.	год	млн.	миллион
га	гектар	млрд.	миллиард
Гкал	гигакалория	п.	поселок
дкл	декалитр	пасс-км	пассажиро-километр
долл.	доллар	плот.	плотный
ед.	единица	пог. м	погонный метр
кат.	катушка	р.	раз
кВА	киловольт-ампер	руб.	рубль
кВт	киловатт	т	тонна
кВт-ч	киловатт-час	т.г.	текущий год
кг	килограмм	т-км	тонно-километр
км	километр	трлн.	триллион
км <sup>2</sup>	квадратный километр	тыс.	тысяча
км <sup>3</sup>	кубический километр	усл.	условный
л	литр	усл. ед.	условная единица
м	метр	ц	центнер
м <sup>2</sup>	квадратный метр	чел.	человек
м <sup>3</sup>	кубический метр	шт.	штука
МВА	мегавольт-ампер	экз.	экземпляр
—	явление отсутствует		
...	данных не имеется		
х	сопоставление невозможно		
0,0	небольшая величина		

В отдельных случаях незначительные расхождения между итогом и суммой слагаемых объясняются округлением данных.

Ряд показателей, приведенных в докладе, рассчитан с учетом экспертной оценки.

В таблицах, отражающих ежемесячную динамику, показатели за последний месяц в последующем выпуске доклада уточняются по данным ежемесячной статистической отчетности в соответствии с методикой разработки. Относительные показатели в этих таблицах отражены в сопоставимой структуре отчитывающихся предприятий и организаций.

При расчете отдельных показателей, помещенных в докладе, использована информация территориальных органов федеральной исполнительной власти (министерств и ведомств), а также органов исполнительной власти Санкт-Петербурга и Ленинградской области.

Петростат является собственником государственной статистической информации на территории Санкт-Петербурга и Ленинградской области и обладает исключительными правами на издание и распространение статистических публикаций.

При использовании материалов органов государственной статистики ссылка на источник обязательна.

Официальное издание  
код по каталогу 11001120  
E-mail: [petrostat@gks.ru](mailto:petrostat@gks.ru)  
<http://petrostat.gks.ru>  
© Петростат, 2020

## СОДЕРЖАНИЕ

<b>СВОДНЫЕ ИТОГИ</b> .....	<b>6</b>
<b>ОБОРОТ ОРГАНИЗАЦИЙ</b> .....	<b>8</b>
<b>ДОБЫВАЮЩИЕ И ОБРАБАТЫВАЮЩИЕ ПРОИЗВОДСТВА И ЭНЕРГЕТИКА</b> .....	<b>10</b>
<b>СТРОИТЕЛЬСТВО</b> .....	<b>13</b>
<b>ВВОД В ДЕЙСТВИЕ ЖИЛЫХ ДОМОВ</b> .....	<b>15</b>
<b>ТРАНСПОРТ</b> .....	<b>17</b>
Транспортировка и хранение .....	17
Аварийность на автомобильном транспорте .....	19
<b>ДЕЯТЕЛЬНОСТЬ В СФЕРЕ ТЕЛЕКОММУНИКАЦИЙ</b> .....	<b>19</b>
<b>СЕЛЬСКОЕ ХОЗЯЙСТВО</b> .....	<b>20</b>
<b>ОПТОВАЯ ТОРГОВЛЯ</b> .....	<b>22</b>
<b>ПОТРЕБИТЕЛЬСКИЙ РЫНОК</b> .....	<b>24</b>
Розничная торговля .....	24
Общественное питание .....	28
Платные услуги населению .....	29
<b>ЦЕНЫ</b> .....	<b>31</b>
Потребительские цены .....	32
Цены на рынке жилья .....	37
Цены производителей .....	38
Индексы цен производителей промышленных товаров .....	38
Индексы цен на продукцию инвестиционного назначения .....	40
Индексы тарифов на грузовые перевозки .....	41
Индексы тарифов на услуги связи для юридических лиц .....	42
<b>РЫНОК ТРУДА</b> .....	<b>43</b>
Занятость и безработица .....	43
Численность работников организаций .....	43
Безработица .....	46
Потребность организаций в работниках .....	48
Заработная плата .....	49
Задолженность организаций по заработной плате .....	53
<b>ФИНАНСЫ</b> .....	<b>55</b>
Показатели финансово-кредитной системы .....	55
<b>НАЛОГОВАЯ СТАТИСТИКА</b> .....	<b>56</b>
<b>ФИНАНСЫ ОРГАНИЗАЦИЙ</b> .....	<b>58</b>
Финансовые результаты деятельности организаций .....	58
Состояние платежей и расчетов в организациях .....	60
<b>ИНСТИТУЦИОНАЛЬНЫЕ ПРЕОБРАЗОВАНИЯ</b> .....	<b>65</b>
Характеристика организаций .....	65
<b>ДЕМОГРАФИЧЕСКАЯ СИТУАЦИЯ</b> .....	<b>70</b>
УРОВЕНЬ ЖИЗНИ НАСЕЛЕНИЯ .....	71
<b>ЗДРАВООХРАНЕНИЕ</b> .....	<b>72</b>
<b>ПРЕСТУПНОСТЬ</b> .....	<b>73</b>

## ПРИЛОЖЕНИЕ

Производство важнейших видов товаров.....	75
Строительство объектов федеральной адресной инвестиционной программы .....	77
Ввод в действие жилых домов по районам Санкт-Петербурга .....	82
Цены на основные продукты питания и соотношение этих цен с ценой на говядину .....	83
Изменение заработной платы и сводного индекса потребительских цен.....	84
Количество организаций, учтенных в Статистическом регистре Росстата, по районам Санкт-Петербурга .....	85
Количество индивидуальных предпринимателей, учтенных в Статистическом регистре Росстата, по районам Санкт-Петербурга.....	86
<b>МЕТОДОЛОГИЧЕСКИЙ КОММЕНТАРИЙ .....</b>	<b>87</b>

**ЭКОНОМИЧЕСКИЕ  
И СОЦИАЛЬНЫЕ  
ПОКАЗАТЕЛИ**

# САНКТ-ПЕТЕРБУРГ

## СВОДНЫЕ ИТОГИ

млрд. рублей

	Абсолютные данные		В % к соответствующему периоду предыдущего года		Справочно: январь-июнь 2019 в % к январю-июню 2018
	июнь	январь-июнь	июнь	январь-июнь	
Оборот организаций (в действующих ценах),	753,2	5665,5	71,5	88,6	104,5
Индекс промышленного производства, %	х	х	87,9	94,1	х
Объем работ по виду деятельности "строительство"	36,9	196,4	84,3	100,3	76,1
Ввод в действие жилых домов, тыс. м <sup>2</sup>	245,8	724,9	2,3 п.	121,8	61,9
Объем услуг по транспортировке и хранению (без субъектов малого предпринимательства, в действующих ценах)	55,4	354,6	89,8	97,2	114,1
Объем услуг в сфере телекоммуникаций (без субъектов малого предпринимательства, в действующих ценах)	10,5	64,7	98,8	107,9	96,1
Оборот оптовой торговли,	578,4	3581,2	106,1	95,8	95,7
Оборот розничной торговли	108,1	675,2	85,9	91,9	102,2
пищевыми продуктами, включая напитки, и табачными изделиями	41,5	264,0	95,7	101,7	101,7
непродовольственными товарами	66,6	411,2	80,7	86,6	102,5
Оборот общественного питания	4,0	32,2	49,8	69,6	113,9
Объем платных услуг населению	32,7	228,0	66,0	78,9	100,3
Индекс потребительских цен, %	100,0	102,5 <sup>1)</sup>	102,7	102,7	102,8 <sup>1)</sup>

1) Конец периода к декабрю предыдущего года.

**СВОДНЫЕ ИТОГИ (ОКОНЧАНИЕ)**

	Абсолютные данные		В % к соответствующему периоду предыдущего года		Справочно: январь-май 2019 в % к январю-маю 2018
	май	январь-май	май	январь-май	
Численность населения (на 1 июня 2020), тыс. человек	5395,2	x	100,2 <sup>1)</sup>	x	100,3 <sup>2)</sup>
Средняя численность работников организации (без субъектов малого предпринимательства), тыс. человек	1507	1520	101,5	103,3	102,9
Численность официально зарегистрированных безработных (на конец июня 2020), тыс. человек	91,8	x	7,4 p.	x	126,6 <sup>3)</sup>
Уровень зарегистрированной безработицы, (на конец июня 2020) в % от численности рабочей силы	3,0	x	x	x	x
Средняя начисленная заработная плата одного работника					
номинальная, рублей	64265	65337	101,1	103,5	103,2
реальная	x	x	98,4	100,8	98,6
Просроченная задолженность по заработной плате (на 1 июля 2020), тыс. рублей	61359	x	65,1 <sup>4)</sup>	x	48,2 <sup>5)</sup>
Численность работников, перед которыми имеется просроченная задолженность по заработной плате (на 1 июля 2020), человек	673	x	95,9 <sup>4)</sup>	x	36,7 <sup>5)</sup>

1) 1 июня 2020 года к 1 июня 2019 года.

2) 1 июня 2019 года к 1 июня 2018 года.

3) Июнь 2019 года к июню 2018 года.

4) 1 июля 2020 года к 1 июля 2019 года.

5) 1 июля 2019 года к 1 июля 2018 года.

**ОБОРОТ ОРГАНИЗАЦИЙ**

Оборот организаций по видам экономической деятельности<sup>1)</sup> в январе–июне 2020 года

в действующих ценах

	Млн. рублей	В % к		Справочно: январь-июнь 2019, в % к итогу
		соответ- ствующему периоду 2019	итого	
Всего	5665512	88,6	100	100
в том числе организации с основным видом деятельности:				
сельское, лесное хозяйство, охота, рыболовство и рыбоводство	3045	75,3	0,1	0,1
растениеводство и животноводство, охота и предоставление соответствующих услуг в этих областях	1453	50,7	0,0	0,0
лесоводство и лесозаготовки	1173	2,1 п.	0,0	0,0
рыболовство и рыбоводство	418	68,5	0,0	0,0
добыча полезных ископаемых	23698	82,5	0,4	0,4
обрабатывающие производства	1222404	75,3	21,6	25,4
в том числе производство:				
пищевых продуктов	86877	80,9	1,5	1,7
напитков	34714	90,8	0,6	0,6
табачных изделий	43918	108,7	0,8	0,6
текстильных изделий	5819	1,9 п.	0,1	0,0
одежды	5959	68,4	0,1	0,1
кожи и изделий из кожи	3273	1,7 п.	0,1	0,0
изделий из дерева и пробки, кроме мебели, изделий из соломки и материалов для плетения, обработка древесины	6227	107,9	0,1	0,1
бумаги и бумажных изделий	9786	60,3	0,2	0,3
деятельность полиграфическая и копирование носителей информации	14275	147,4	0,3	0,2
кокса и нефтепродуктов	409472	61,0	7,2	10,5
химических веществ и химических продуктов	44765	82,7	0,8	0,8
лекарственных средств и материалов, применяемых в медицинских целях	26312	115,1	0,5	0,4
резиновых и пластмассовых изделий	25604	122,5	0,5	0,3
прочей неметаллической минеральной продукции	22171	99,4	0,4	0,3
металлургическое	28577	60,2	0,5	0,7
готовых металлических изделий, кроме машин и оборудования	43642	62,4	0,8	1,1
компьютеров, электронных и оптических изделий	46012	81,2	0,8	0,9
электрического оборудования	36953	101,5	0,7	0,6

<sup>1)</sup> Итоги по "хозяйственным" видам деятельности получены как результат агрегирования данных по организациям в соответствии с их основным видом деятельности.



## САНКТ-ПЕТЕРБУРГ

Оборот организаций по видам  
экономической деятельности в январе–июне 2020 года (окончание)

в действующих ценах

	Млн. рублей	В % к		Справочно: январь-июнь 2019, в % к итогу
		соответ- ствующему периоду 2019	итого	
машин и оборудования, не включенных в другие группировки	65237	95,3	1,2	1,1
автотранспортных средств, прицепов и полуприцепов	180767	75,0	3,2	3,8
прочих транспортных средств и оборудования	41503	107,7	0,7	0,6
мебели	5093	114,6	0,1	0,1
прочих готовых изделий	7256	65,3	0,1	0,2
ремонт и монтаж машин и оборудования	28194	108,6	0,5	0,4
обеспечение электрической энергией, газом и паром; кондиционирование воздуха	198240	92,3	3,5	3,4
водоснабжение; водоотведение, организация сбора и утилизации отходов, деятельность по ликвидации загрязнений	31074	92,4	0,5	0,5
строительство	218021	97,3	3,8	3,5
торговля оптовая и розничная; ремонт автотранспортных средств и мотоциклов	2829085	93,2	49,9	47,5
в том числе торговля:				
оптовая и розничная автотранспортными средствами и мотоциклами и их ремонт	187138	95,3	3,3	3,1
оптовая, кроме оптовой торговли автотранспортными средствами и мотоциклами	2191603	96,6	38,7	35,5
розничная, кроме торговли автотранспорт- ными средствами и мотоциклами	450344	79,0	7,9	8,9
транспортировка и хранение	455350	105,8	8,0	6,7
деятельность гостиниц и предприятий общественного питания	37963	70,3	0,7	0,8
деятельность в области информации и связи	175142	94,1	3,1	2,9
деятельность по операциям с недвижимым имуществом	162044	81,8	2,9	3,1
деятельность профессиональная, научная и техническая	149222	84,1	2,6	2,8
из них:				
научные исследования и разработки	49573	67,0	0,9	1,2
деятельность административная и сопутствующие дополнительные услуги	42520	90,2	0,8	0,7
государственное управление и обеспечение военной безопасности; социальное обеспечение	2147	108,3	0,0	0,0
образование	22803	80,9	0,4	0,4
деятельность в области здравоохранения и социальных услуг	74645	95,0	1,3	1,2
деятельность в области культуры, спорта, организации досуга и развлечений	12910	62,1	0,2	0,3
предоставление прочих видов услуг	5199	52,0	0,1	0,2

## САНКТ-ПЕТЕРБУРГ

### ДОБЫВАЮЩИЕ И ОБРАБАТЫВАЮЩИЕ ПРОИЗВОДСТВА И ЭНЕРГЕТИКА

Индекс промышленного производства<sup>1)</sup> в январе–июне 2020 года по сравнению с январем–июнем 2019 года составил 94,1%.

*Индексы промышленного производства по основным видам деятельности в январе–июне 2020 года*

	В % к январю–июню 2019
Добыча полезных ископаемых	102,8
Обрабатывающие производства	93,8
Обеспечение электрической энергией, газом и паром; кондиционирование воздуха	97,0
Водоснабжение; водоотведение, организация сбора и утилизации отходов, деятельность по ликвидации загрязнений	88,6

Наибольшее влияние на индекс промышленного производства в январе–июне 2020 года оказало его значение в обрабатывающих производствах, на долю которых приходилось 79,6% промышленности города.

*Индексы промышленного производства по видам деятельности в составе обрабатывающих производств в январе–июне 2020 года*

	В % к январю–июню 2019
Производство:	
пищевых продуктов	104,7
напитков	98,0
табачных изделий	100,9
текстильных изделий	65,5
одежды	107,5
кожи и изделий из кожи	100,3
изделий из дерева и пробки, кроме мебели, изделий из соломки и материалов для плетения, обработка древесины	89,1
бумаги и бумажных изделий	106,0
деятельность полиграфическая и копирование носителей информации	94,3
химических веществ и химических продуктов	113,8
лекарственных средств и материалов, применяемых в медицинских целях	135,4
резиновых и пластмассовых изделий	108,4
прочей неметаллической минеральной продукции	115,4
металлургическое	95,3
готовых металлических изделий, кроме машин и оборудования	92,8
компьютеров, электронных и оптических изделий	86,1
электрического оборудования	81,0
машин и оборудования, не включенных в другие группировки	85,2
автотранспортных средств, прицепов и полуприцепов	74,4
прочих транспортных средств и оборудования	83,5
мебели	79,7
прочих готовых изделий	61,6
ремонт и монтаж машин и оборудования	84,8

<sup>1)</sup> Индекс промышленного производства исчисляется по видам деятельности «Добыча полезных ископаемых», «Обрабатывающие производства», «Обеспечение электрической энергией, газом и паром; кондиционирование воздуха», «Водоснабжение; водоотведение, организация сбора и утилизации отходов, деятельность по ликвидации загрязнений» на основе данных о динамике производства важнейших товаров-представителей (в натуральном и стоимостном выражении). С января 2020 года в качестве весов используется структура валовой добавленной стоимости по видам экономической деятельности 2018 базисного года.

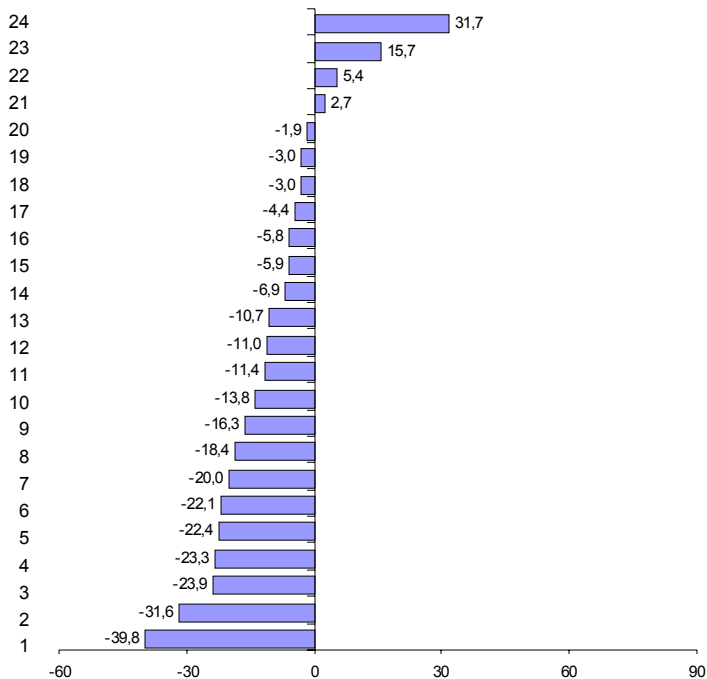
*Объем отгруженных товаров  
собственного производства, выполненных работ и услуг  
по видам деятельности<sup>1)</sup> в январе–июне 2020 года*

в действующих ценах

	<i>Млн. рублей</i>	<i>В % к январю–июню 2019</i>
Добыча полезных ископаемых	19192	118,8
Обрабатывающие производства	972564	85,0
из них производство:		
пищевых продуктов	86586	97,0
напитков	31732	93,1
табачных изделий	42597	115,7
текстильных изделий	4689	81,6
одежды	5416	68,4
кожи и изделий из кожи	2611	77,9
изделий из дерева и пробки, кроме мебели, изделий из соломки и материалов для плетения, обработка древесины	6769	94,1
бумаги и бумажных изделий	13824	105,4
деятельность полиграфическая и копирование носителей информации	11589	97,0
кокса и нефтепродуктов	194456	76,1
химических веществ и химических продуктов	38356	102,7
лекарственных средств и материалов, применяемых в медицинских целях	24920	131,7
резиновых и пластмассовых изделий	23839	95,6
прочей неметаллической минеральной продукции	21690	98,1
металлургическое	27205	60,2
готовых металлических изделий, кроме машин и оборудования	57951	77,6
компьютеров, электронных и оптических изделий	46003	76,7
электрического оборудования машин и оборудования, не включенных в другие группировки	33269	86,2
автотранспортных средств, прицепов и полуприцепов	51820	94,2
прочих транспортных средств и оборудования	171646	80,0
мебели	33063	83,7
прочих готовых изделий	5539	89,0
ремонт и монтаж машин и оборудования	9338	89,3
ремонт и монтаж машин и оборудования	27658	88,6
Обеспечение электрической энергией, газом и паром; кондиционирование воздуха	102865	96,7
Водоснабжение; водоотведение, организация сбора и утилизации отходов, деятельность по ликвидации загрязнений	30659	90,0

<sup>1)</sup> По «чистым» видам экономической деятельности.

**Темпы прироста (снижения) отгруженной продукции обрабатывающих производств в январе–июне 2020 года (в % к январю–июню 2019 года)**



Производство:

- |   |  |
|---|--|
| 1 – металлургическое  | 15 – изделий из дерева и пробки, кроме мебели, изделий из соломки и материалов для плетения, обработка древесины |
| 2 – одежды  | 16 – машин и оборудования, не включенных в другие группировки  |
| 3 – кокса и нефтепродуктов                                    | 17 – резиновых и пластмассовых изделий   |
| 4 – компьютеров, электронных и оптических изделий             | 18 – пищевых продуктов   |
| 5 – готовых металлических изделий, кроме машин и оборудования | 19 – деятельность полиграфическая и копирование носителей информации   |
| 6 – кожи и изделий из кожи                                    | 20 – прочей неметаллической минеральной продукции  |
| 7 – автотранспортных средств, прицепов и полуприцепов         | 21 – химических веществ и химических продуктов   |
| 8 – текстильных изделий                                       | 22 – бумаги и бумажных изделий   |
| 9 – прочих транспортных средств и оборудования                | 23 – табачных изделий  |
| 10 – электрического оборудования                              | 24 – лекарственных средств и материалов, применяемых в медицинских целях   |
| 11 – ремонт и монтаж машин и оборудования                     |  |
| 12 – мебели   |  |
| 13 – прочих готовых изделий                                   |  |
| 14 – напитков   |  |

**СТРОИТЕЛЬСТВО**

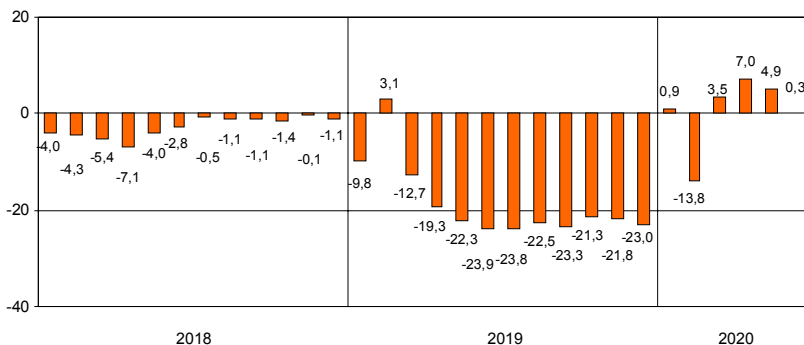
По виду деятельности "строительство" в январе–июне 2020 года объем работ составил 196,4 млрд. рублей, индекс физического объема к январю–июню 2019 года – 100,3%.

**Объем работ, выполненных по виду деятельности "строительство"**

	2019		2020	
	млн. рублей	в % к соответствующему периоду предыдущего года	млн. рублей	в % к соответствующему периоду предыдущего года
январь	29433	90,2	42,8	29262
февраль	35991	116,8	121,7	26353
март	26199	63,1	72,6	38148
I квартал	91623	87,3	х	93763
апрель	28598	65,0	109,1	33654
май	32750	68,3	115,3	32085
июнь	43199	71,1	132,2	36920
I полугодие	196170	76,1	х	196423
июль	44435	76,2	103,1	
август	42472	86,2	95,9	
сентябрь	39988	71,4	94,4	
январь–сентябрь	323065	76,7	х	
октябрь	50215	93,8	125,7	
ноябрь	42062	74,0	83,6	
декабрь	46404	68,2	110,6	
январь–декабрь	461746	77,0	х	

На конец июня 2020 года общий объем заказов (контрактов) на проведение строительного подряда организациями (без субъектов малого предпринимательства) в последующие периоды составил 17,2 млрд. рублей. Организационными различными видами деятельности в январе–июне 2020 года выполнено хозяйственным способом строительного подряда работ на 139,9 млн. рублей.

**Прирост (снижение) объема работ, выполненных по виду деятельности "строительство" (нарастающим итогом, в % к соответствующему периоду предыдущего года)**



## САНКТ-ПЕТЕРБУРГ

В январе–июне 2020 года за счет нового строительства и реконструкции введен в действие 61 объект производственных мощностей и социальной инфраструктуры, отдельные виды которых представлены в таблице.

### *Ввод в действие производственных мощностей и объектов социальной инфраструктуры в январе–июне 2020 года*

	<i>Единицы измерения мощностей</i>	<i>Введено</i>
<i>Обеспечение электрической энергией, газом и паром; кондиционирование воздуха</i>		
Теплоснабжение	Гигакал/ч	166,8
Газификация	км	1,8
<i>Водоснабжение; водоотведение, организация сбора и утилизации отходов, деятельность по ликвидации загрязнений</i>		
Водопроводные сети	км	1,5
Канализационные сети	км	1,3
<i>Торговля оптовая и розничная; ремонт автотранспортных средств и мотоциклов</i>		
Торгово-развлекательные центры	м <sup>2</sup> общей площади	25441
Торговые предприятия	тыс. м <sup>2</sup> торговой площади	1,1
<i>Транспортировка и хранение</i>		
Автомобильные дороги общего пользования	км	5,9
Мосты	пог. м	711
Общетоварные склады	тыс. м <sup>2</sup> общей площади	8,2
<i>Деятельность по операциям с недвижимым имуществом</i>		
Капитальные гаражи	машиномест	336
<i>Деятельность гостиниц и предприятий общественного питания</i>		
Гостиницы	мест	441
<i>Образование</i>		
Общеобразовательные организации	ученических мест	1100
Дошкольные образовательные организации	мест	260
Образовательные организации высшего образования	м <sup>2</sup> учебно- лабораторных зданий	570
<i>Деятельность в области культуры, спорта, организации досуга и развлечений</i>		
Физкультурно-оздоровительные комплексы	ед.	1

## САНКТ-ПЕТЕРБУРГ

Ввод в действие жилых домов в январе–июне 2020 года составил 724,9 тыс. м<sup>2</sup>, что на 21,8 % больше, чем в январе–июне 2019 года.

### Ввод в действие жилых домов

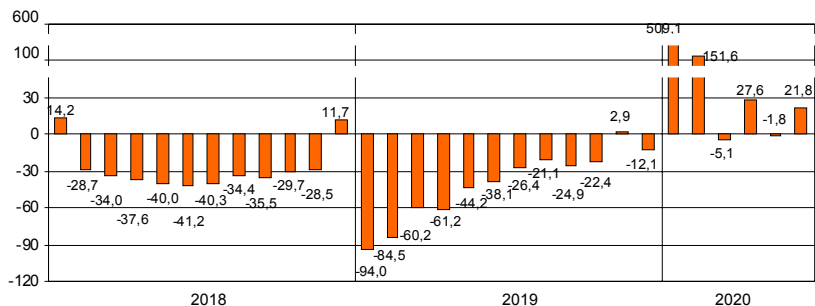
	2019				2020			
	введено		в % к соответствующему периоду предыдущего года		введено		в % к соответствующему периоду предыдущего года	
	общей площади, тыс. м <sup>2</sup>	квар-тир	общая площадь	квар-тиры	общей площади, тыс. м <sup>2</sup>	квар-тир	общая площадь	квар-тиры
январь	36,1	286	6,0	2,1	220,1	4345	6,1 р.	15,2 р.
февраль	69,2	703	90,7	72,4	44,7	704	64,6	100,1
март	187,9	3227	3,2 р.	4,0 р.	13,4	108	7,1	3,3
I квартал	293,2	4216	39,8	27,6	278,2	5157	94,9	122,3
апрель	14,7	493	26,6	105,1	114,7	2125	7,8 р.	4,3 р.
май	180,1	3881	2,2 р.	2,7 р.	86,2	2214	47,9	57,0
июнь	107,1	1716	123,4	131,9	245,8	5169	2,3 р.	3,0 р.
I полугодие	595,1	10306	61,9	55,7	724,9	14665	121,8	142,3
июль	220,1	5407	1,5 р.	3,0 р.				
август	199,3	4287	112,1	110,2				
сентябрь	54,1	999	39,2	53,8				
январь–сентябрь	1068,6	20999	75,1	80,6				
октябрь	193,9	4163	94,8	131,9				
ноябрь	539,0	13204	4,4 р.	6,6 р.				
декабрь	1669,7	34386	75,9	73,2				
январь–декабрь	3471,2	72752	87,9	93,1				

Лидерами по вводу в действие жилых домов в январе–июне 2020 года являются Приморский район – 222,6 тыс. м<sup>2</sup>, Калининский район – 105,3 тыс. м<sup>2</sup>.

<sup>1)</sup> С учетом жилых домов, построенных на земельных участках, предназначенных для ведения гражданами садоводства.

<sup>2)</sup> В целях обеспечения сопоставимости с предыдущими периодами относительные показатели рассчитаны без учета жилых домов, построенных на земельных участках, предназначенных для ведения гражданами садоводства.

**Прирост (снижение) ввода в действие жилых домов  
(нарастающим итогом, в % к соответствующему периоду предыдущего года)**



**Ввод в действие жилых домов  
организациями различных форм собственности в январе–июне 2020 года**

	Введено общей площади, тыс. м <sup>2</sup>	В % к	
		соответ- ствующему периоду 2019	итогу
Всего	724,9	121,8	100
организациями всех форм собственности:	674,9	1,6 р.	93,1
российская	615,8	1,7 р.	84,9
частная	615,8	1,8 р.	84,9
иностранная	24,5	37,6	3,4
совместная российская и иностранная	34,7	x	4,8
населением за счет собственных и привлеченных средств (227 домов)	49,9	30,3	6,9



**ТРАНСПОРТ**

**Транспортировка и хранение<sup>1)</sup>**

Объем услуг по транспортировке и хранению, оказанных организациями Санкт-Петербурга (без субъектов малого предпринимательства), в январе–июне 2020 года составил 354,6 млрд. рублей и в действующих ценах уменьшился по сравнению с январем–июнем 2019 года на 2,8%.

*Динамика коммерческих перевозок грузов и грузооборота автотранспорта организаций всех видов экономической деятельности в 2020 году (без субъектов малого предпринимательства)*

	Перевезено грузов			Грузооборот		
	тыс. тонн	в % к соответствующему периоду 2019	справочно: 2019 в % к 2018	млн. тонно-км	в % к соответствующему периоду 2019	справочно: 2019 в % к 2018
январь	821,5	127,2	118,5	497,3	148,5	2,1 р.
февраль	830,0	102,9	133,2	527,2	112,0	2,6 р.
март	2061,7	х <sup>2)</sup>	107,5	710,0	х <sup>2)</sup>	2,3 р.
I квартал	3713,2	х	118,9	1734,5	х	2,3 р.
апрель	1914,1	х	111,7	659,7	х	2,3 р.
май	1692,5	х	111,2	664,6	х	2,2 р.
июнь	1718,7	х	108,5	671,5	х	2,1 р.
I полугодие	9038,5	х	114,4	3730,3	х	2,3 р.

<sup>1)</sup> Включая почтовые и курьерские услуги.

<sup>2)</sup> В марте 2020 года произошло перераспределение объемов перевозок грузов в связи с перерегистрацией транспортной организации из Ленинградской области в Санкт-Петербург.

*Динамика перевозок пассажиров автобусами  
по маршрутам регулярных перевозок*

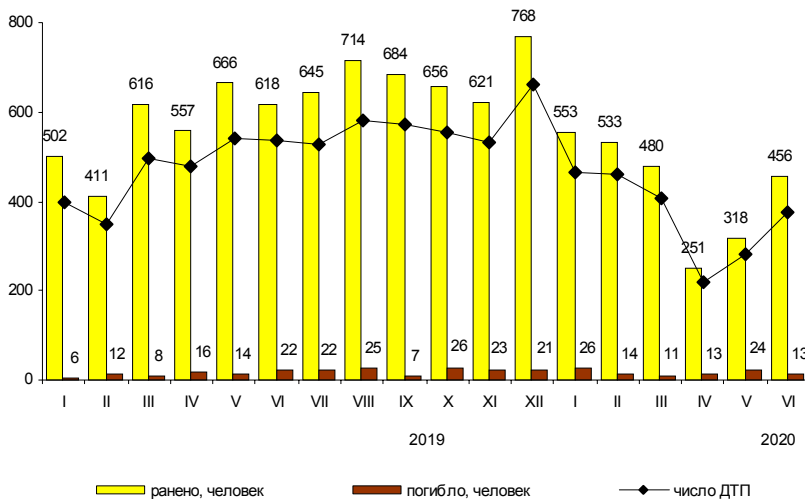
	Перевезено пассажиров			Пассажирооборот		
	млн. человек	в % к		млн. пасс-км	в % к	
		соответ- ствующему периоду предыду- щего года	предыду- щему месяцу		соответ- ствующему периоду предыду- щего года	предыду- щему месяцу
2019						
январь	44,7	95,9	86,5	259,0	97,0	85,5
февраль	47,3	100,6	105,8	271,4	101,5	104,8
март	50,0	100,4	105,7	285,2	102,2	105,1
I квартал	142,0	99,0	х	815,6	100,2	х
апрель	52,0	101,2	104,0	296,6	102,5	104,0
май	47,9	96,8	92,1	289,3	101,4	97,5
июнь	45,2	97,8	94,4	278,4	101,9	96,1
I полугодие	287,1	98,9	х	1679,9	101,1	х
июль	43,7	99,8	96,7	276,8	103,7	99,4
август	44,0	98,0	100,7	280,1	102,6	101,2
сентябрь	48,0	99,8	109,3	291,5	103,1	104,1
январь-сентябрь	422,8	99,0	х	2528,3	101,8	х
октябрь	52,7	97,8	109,8	312,6	101,5	107,2
ноябрь	51,4	100,2	97,5	306,8	104,0	98,1
декабрь	52,4	101,2	101,9	308,0	101,7	100,4
январь-декабрь	579,3	99,2	х	3455,7	101,9	х
2020						
январь	46,1	103,1	88,0	279,6	108,0	90,8
февраль	46,7	98,7	101,3	274,2	101,0	98,1
март	43,1	86,2	92,3	251,4	88,1	91,7
I квартал	135,9	95,7	х	805,2	98,7	х
апрель	9,7	18,7	22,5	58,6	19,8	23,3
май	12,3	25,7	126,8	74,2	25,6	126,6
июнь	21,8	48,2	1,8 р.	125,6	45,1	1,7 р.
I полугодие	179,7	62,6	х	1063,6	63,3	х

**Аварийность на автомобильном транспорте<sup>1)</sup>**

Сведения о дорожно-транспортных происшествиях в январе–июне 2020 года

	Количество ДТП		Погибло		Ранено	
	единиц	в % к январю-июню 2019	человек	в % к январю-июню 2019	человек	в % к январю-июню 2019
Всего	2346	78,8	100	120,5	2747	77,1
в том числе с участием детей до 16 лет	166	56,1	2	50,0	172	54,4

**Динамика дорожно-транспортных происшествий**



**ДЕЯТЕЛЬНОСТЬ В СФЕРЕ ТЕЛЕКОММУНИКАЦИЙ<sup>2)</sup>**

Объем телекоммуникационных услуг, оказанных организациями Санкт-Петербурга (без субъектов малого предпринимательства), в январе–июне 2020 года составил 64,7 млрд. рублей и в действующих ценах увеличился по сравнению с январем–июнем 2019 года на 7,9%.

<sup>1)</sup> По предварительным данным Управления государственной инспекции безопасности дорожного движения ГУ МВД России по г. Санкт-Петербургу и Ленинградской области. Помесичное распределение может не совпадать с итогами, приведенными в таблице.

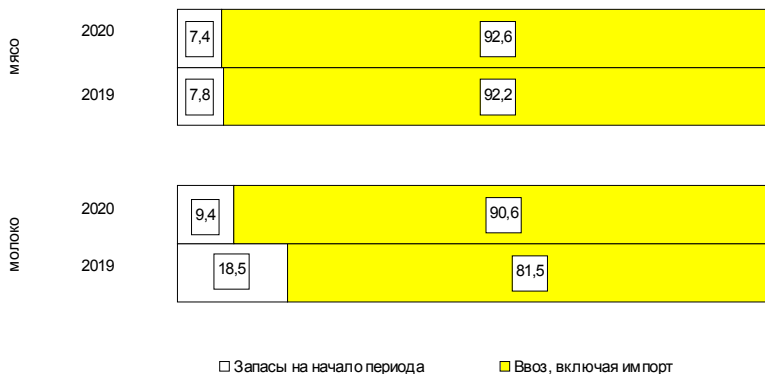
<sup>2)</sup> Сведения приводятся по месту регистрации организаций.

На территории Санкт-Петербурга находятся 11 организаций, осуществляющих сельскохозяйственное производство, данные о которых включены в итоговые значения по Ленинградской области.

**Ресурсы и использование продуктов животноводства  
в Санкт-Петербурге в январе–марте 2020 года**

	Мясо и мясoproдукты			Молоко и молокопродукты		
	тыс. тонн	в % к ресурсам	справочно: январь-март 2019 в % к ресурсам	тыс. тонн	в % к ресурсам	справочно: январь-март 2019 в % к ресурсам
Ресурсы	165,8	100	100	516,7	100	100
в том числе:						
запасы на начало периода	12,3	7,4	7,8	48,5	9,4	18,5
ввоз, включая импорт	153,5	92,6	92,2	468,2	90,6	81,5
Использовано на:						
вывоз, включая экспорт	57,7	34,8	37,6	24,9	4,8	4,0
личное потребление	92,5	55,8	51,0	413,1	80,0	78,8
потери	–	–	0,0	–	–	0,0
запасы на конец периода	15,6	9,4	11,4	78,7	15,2	17,2

**Структура ресурсов продуктов животноводства (в %)**



**ОПТОВАЯ ТОРГОВЛЯ**

Оборот оптовой торговли в июне 2020 года составил 578,4 млрд. рублей, что в сопоставимых ценах на 6,1% больше, чем в июне 2019 года (к маю 2020 года на 10,5% больше), в январе–июне, соответственно, 3581,2 млрд. рублей (на 4,2% меньше).

*Динамика оборота оптовой торговли*

	<i>Всего</i>		<i>В том числе организаций оптовой торговли</i>	
	<i>млрд. рублей</i>	<i>в % к соответствующему периоду предыдущего года</i>	<i>млрд. рублей</i>	<i>в % к соответствующему периоду предыдущего года</i>
2019				
январь	675,8	98,7	554,5	98,6
февраль	673,6	95,9	553,3	94,8
март	763,4	97,6	618,4	95,5
I квартал	2112,8	97,3	1726,2	96,2
апрель	747,4	105,3	607,1	108,8
май	608,1	86,9	496,5	88,2
июнь	610,8	90,0	488,0	92,9
I полугодие	4079,1	95,7	3317,8	96,4
июль	653,7	105,2	500,9	103,8
август	616,7	97,3	479,1	95,2
сентябрь	658,8	103,1	503,1	101,1
январь-сентябрь	6008,3	97,8	4800,9	97,8
октябрь	728,1	107,7	567,8	107,8
ноябрь	716,3	103,3	578,4	102,4
декабрь	784,3	103,0	636,2	101,2
январь-декабрь	8237,0	99,9	6583,3	99,7
2020				
январь	594,1	91,0	499,0	93,1
февраль	630,0	124,0	533,2	127,8
март	686,9	97,2	589,7	103,0
I квартал	1911,0	97,7	1621,9	101,5
апрель	548,9	78,6	476,7	84,0
май	542,9	98,1	456,8	101,2
июнь	578,4	106,1	461,0	105,8
I полугодие	3581,2	95,8	3016,4	99,2

## САНКТ-ПЕТЕРБУРГ

Продажа важнейших видов продукции и товаров оптовыми организациями  
(без субъектов малого предпринимательства) в январе–июне 2020 года

	Продано, тыс. т	В % к январю-июню 2019
Бензин автомобильный	2088,5	92,0
Топливо дизельное	2238,9	128,1
Крупа	222,6	83,5
Соль пищевая, т	980,3	106,3
Изделия макаронные и аналогичные мучные изделия, т	1920,2	1,4 р.
Масла растительные, т	16979,3	6,9 р.
Молоко, кроме сырого	112,4	99,3
Мука, т	2141,1	95,5
Сахар белый свекловичный или тростниковый в твердом состоянии без вкусоароматических или красящих добавок	65,5	71,8

Запасы угля и топочного мазута  
у потребителей по состоянию на 1 июля 2020 года

	Уголь		Топочный мазут	
	тыс. тонн	в % к 1 июля 2019	тыс. тонн	в % к 1 июля 2019
Всего	5,7	77,6	228,5	98,6
в том числе по потребителям с основным видом деятельности:				
Обработывающие производства	0,3	4,3 р.	6,4	105,9
из них производство: пищевых продуктов	–	–	0,1	100,0
химических веществ и химических продуктов	0,0	2,5 р.	–	–
металлургическое	0,0	133,3	0,8	109,7
готовых металлических изделий, кроме машин и оборудования автотранспортных средств, прицепов и полуприцепов	–	–	0,4	101,7
прочих транспортных средств и оборудования	–	–	0,2	100,0
Обеспечение электрической энергией газом и паром; кондиционирование воздуха	0,7	30,3	216,2	98,2
Транспортировка и хранение	3,6	84,5	1,1	98,4
Деятельность гостиниц и предприятий общественного питания	0,1	64,5	–	–
Прочие потребители	0,9	104,8	4,7	107,0
Из строки "всего":				
Жилищно-коммунальное хозяйство; деятельность домашних хозяйств как работодателей	0,4	86,5	0,5	76,4
Котельные – всего	1,7	50,6	49,0	90,3
из них котельные жилищно- коммунального хозяйства мощностью до 100 Гкал/час	1,4	47,8	7,7	91,7
Склады топливоснабжающих организаций	0,0	20,0	–	–

**ПОТРЕБИТЕЛЬСКИЙ РЫНОК**

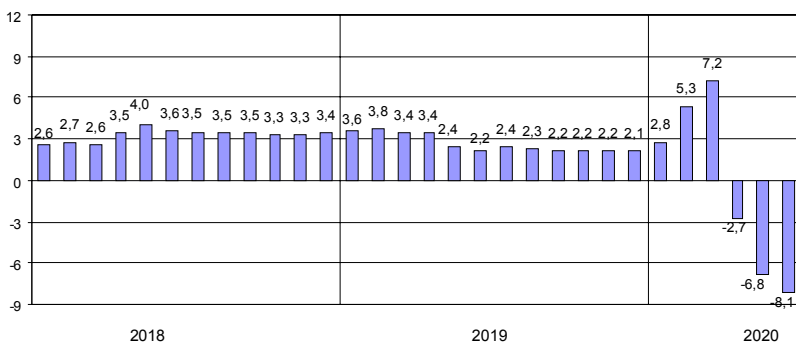
**Розничная торговля**

Оборот розничной торговли в июне 2020 года составил 108,1 млрд. рублей, что в сопоставимых ценах на 14,1% меньше, чем в июне 2019 года (к маю 2020 года – 111,1%); в январе–июне, соответственно, 675,2 млрд. рублей (на 8,1% меньше).

*Динамика оборота розничной торговли*

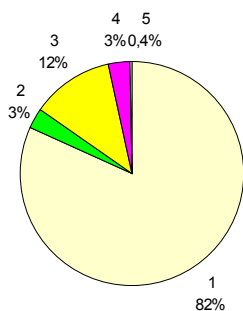
	2019		2020	
	млрд. рублей	в % к соответствующему периоду предыдущего года	млрд. рублей	в % к соответствующему периоду предыдущего года
январь	111,8	103,6	117,0	102,8
февраль	109,7	103,9	120,5	107,9
март	124,8	102,8	141,0	110,4
I квартал	346,3	103,4	378,5	107,2
апрель	125,9	103,2	91,4	70,5
май	122,9	98,8	97,2	77,1
июнь	122,4	101,4	108,1	85,9
I полугодие	717,5	102,2	675,2	91,9
июль	122,6	103,2		
август	123,1	102,1		
сентябрь	123,0	101,8		
январь–сентябрь	1086,2	102,2		
октябрь	129,1	102,0		
ноябрь	129,6	102,4		
декабрь	153,9	101,0		
январь–декабрь	1498,8	102,1		

**Прирост (снижение) оборота розничной торговли (нарастающим итогом, в % к соответствующему периоду предыдущего года)**





**Формирование оборота розничной торговли в январе–июне 2020 года**



- 1 – коммерческие предприятия, не относящиеся к субъектам малого и среднего предпринимательства
- 2 – средние предприятия
- 3 – малые предприятия
- 4 – индивидуальные предприниматели, торгующие вне рынков
- 5 – продажа товаров на розничных рынках и ярмарках

В структуре оборота розничной торговли удельный вес оборота розничной торговли пищевыми продуктами, включая напитки, и табачными изделиями в январе–июне 2020 года составил 39%, в январе–июне 2019 года – 35%, непродовольственных товаров – 61% (65%).

*Товарные запасы в организациях розничной торговли*

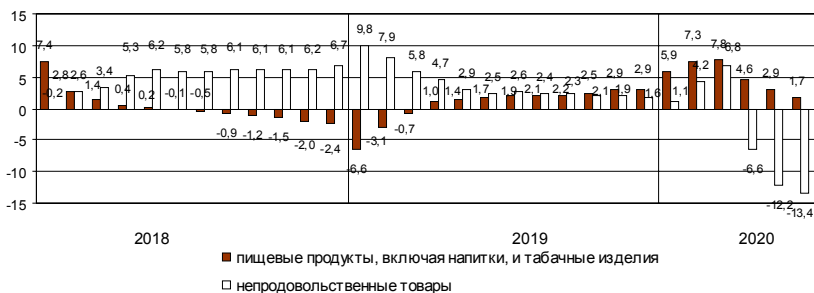
	на конец месяца					
	2019			2020		
	<i>млрд. рублей</i>	<i>в % к соответствующему месяцу предыдущего года</i>	<i>обеспеченность запасами в днях торговли</i>	<i>млрд. рублей</i>	<i>в % к соответствующему месяцу предыдущего года</i>	<i>обеспеченность запасами в днях торговли</i>
январь	107,2	98,6	43	132,7	121,5	49
февраль	111,1	103,4	45	135,3	119,7	49
март	115,3	104,4	41	139,0	117,8	43
апрель	116,3	113,1	42	132,1	110,3	57
май	119,5	118,4	44	132,8	108,3	55
июнь	120,8	120,9	44	134,3	108,1	53
июль	120,7	120,0	45			
август	123,0	118,6	45			
сентябрь	126,2	119,5	46			
октябрь	129,9	119,7	45			
ноябрь	133,5	116,9	46			
декабрь	129,1	116,6	37			

## САНКТ-ПЕТЕРБУРГ

Динамика оборота розничной торговли пищевыми продуктами, включая напитки, и табачными изделиями, непродовольственными товарами

	Пищевые продукты, включая напитки, и табачные изделия			Непродовольственные товары		
	млрд. рублей	в % к		млрд. рублей	в % к	
		соответствующему периоду предыдущего года	предыдущему месяцу		соответствующему периоду предыдущего года	предыдущему месяцу
2019						
июнь	41,8	103,5	96,2	80,6	100,4	101,6
I полугодие	252,9	101,7	х	464,6	102,5	х
июль	40,5	103,0	96,8	82,1	103,3	101,7
август	39,9	103,9	100,0	83,2	101,2	101,6
сентябрь	40,5	102,6	102,4	82,5	101,4	98,9
январь-сентябрь	373,8	102,2	х	712,4	102,3	х
октябрь	43,5	105,2	107,4	85,6	100,4	103,1
ноябрь	43,9	107,1	100,8	85,7	100,2	100,1
декабрь	53,1	103,7	120,1	100,8	99,6	117,6
январь-декабрь	514,3	102,9	х	984,5	101,6	х
2020						
январь	41,3	105,9	77,1	75,7	101,1	75,0
февраль	43,6	108,8	104,6	76,9	107,4	101,7
март	50,4	108,7	114,1	90,6	111,4	116,7
I квартал	135,3	107,8	х	243,2	106,8	х
апрель	43,7	95,5	85,1	47,7	56,9	52,4
май	43,5	96,5	99,5	53,7	66,3	112,8
июнь	41,5	95,7	95,5	66,6	80,7	123,7
I полугодие	264,0	101,7	х	411,2	86,6	х

**Прирост (снижение) оборота розничной торговли пищевыми продуктами, включая напитки, и табачными изделиями, непродовольственными товарами (нарастающим итогом, в % к соответствующему периоду предыдущего года)**



## САНКТ-ПЕТЕРБУРГ

Изъято из оборота отечественных и импортных товаров,  
поступивших на потребительский рынок города  
в январе–июне 2020 года<sup>1)</sup>

в % к общему объему проинспектированных товаров

	Отечественные товары	Импортные товары
<i>Продовольственные товары</i>		
Мясо и мясо птицы, кроме субпродуктов	–	0,9
Рыба и продукты рыбные перерабо- танные (без рыбных консервов)	0,1	0,2
Консервы рыбные	99,4	1,0
Масло сливочное, пасты масляные, масло топленое	–	86,7
Сыры	–	87,1
Овощи и культуры бахчевые, корнеплоды и клубнеплоды	73,7	40,0
Фрукты, ягоды и орехи свежие или предварительно подвергнутые тепловой обработке, замороженные	73,6	10,6
<i>Непродовольственные товары</i>		
Аппараты телефонные для сотовых сетей или для прочих беспроводных сетей	–	100,0
Обувь	–	21,8

<sup>1)</sup> По данным Территориального управления Федеральной службы по надзору в сфере защиты прав потребителей и благополучия человека.

**Общественное питание**

Оборот общественного питания в июне 2020 года составил 4,0 млрд. рублей, или 49,8% к июню 2019 года (к маю 2020 года – 133,3%); в январе–июне, соответственно, 32,2 млрд. рублей (69,6%).

*Динамика оборота общественного питания*

	2019		2020	
	<i>млн. рублей</i>	<i>в % к соответствующему периоду предыдущего года</i>	<i>млн. рублей</i>	<i>в % к соответствующему периоду предыдущего года</i>
январь	6774	113,1	7385	104,1
февраль	6958	119,1	7354	103,4
март	7526	118,1	6725	88,3
I квартал	21258	116,8	21464	98,3
апрель	7877	117,3	3636	45,3
май	8046	111,1	3020	36,7
июнь	7949	106,4	4035	49,8
I полугодие	45130	113,9	32155	69,6
июль	7334	104,0		
август	7452	118,7		
сентябрь	8156	118,2		
январь–сентябрь	68072	113,7		
октябрь	8107	113,0		
ноябрь	7765	114,5		
декабрь	8620	114,2		
январь–декабрь	92564	113,8		

## САНКТ-ПЕТЕРБУРГ

### Платные услуги населению

Объем платных услуг, оказанных населению, в Санкт-Петербурге в январе–июне 2020 года составил 228,0 млрд. рублей и в сопоставимых ценах уменьшился по сравнению с январем–июнем 2019 года на 21,1%.

#### Динамика объема платных услуг населению<sup>1)</sup>

	2019		2020	
	млн. рублей	в % к соответствующему периоду предыдущего года	млн. рублей	в % к соответствующему периоду предыдущего года
январь	45318	100,6	46584	98,7
февраль	44196	101,5	45452	99,1
март	47246	100,1	44420	90,4
I квартал	136759	100,6	136456	96,1
апрель	46631	99,8	29105	59,9
май	47519	98,4	29712	60,6
июнь	48256	101,2	32704	66,0
I полугодие	279166	100,3	227977	78,9
июль	44783	96,5		
август	43692	101,1		
сентябрь	44569	101,1		
январь–сентябрь	412210	100,1		
октябрь	45633	101,0		
ноябрь	46912	99,4		
декабрь	49622	99,2		
январь–декабрь	554377	99,9		

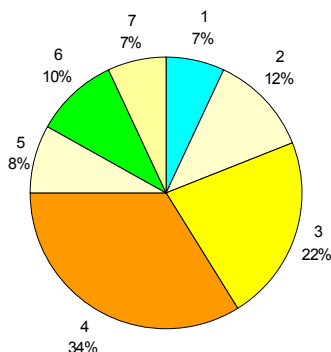
#### Объем платных услуг населению по видам в январе–июне 2020 года

	Млн. рублей	В % к	январю–июню 2019
		итогу	
Всего	227977	100	78,9
из них:			
бытовые	14917	6,5	72,4
транспортные	26494	11,6	61,3
почтовой связи и курьерские	1389	0,6	94,8
телекоммуникационные	49223	21,6	96,2
жилищные	27198	11,9	99,6
коммунальные	49470	21,7	94,8
учреждений культуры	4859	2,1	36,9
туристических агентств, туроператоров и прочие услуги по бронированию и сопутствующие им услуги	1484	0,7	43,9
услуги гостиниц и аналогичные услуги по предоставлению временного жилья	3595	1,6	46,9
физической культуры и спорта	1402	0,6	41,2
медицинские	21837	9,6	71,4
специализированных коллективных средств размещения	660	0,3	45,3
ветеринарные	340	0,2	101,1
юридические	2628	1,2	64,6
системы образования	17869	7,8	85,1
услуги, предоставляемые гражданам пожилого возраста и инвалидам	274	0,1	89,4
прочие платные услуги	4338	1,9	76,1

Из общего объема платных услуг 2,9% оказано физическими лицами.

<sup>1)</sup> Данные пересчитаны по сравнению с опубликованными ранее по результатам разработки отчетности по форме № 1-услуги.

**Структура платных услуг населению в январе–июне 2020 года**



- |                          |                         |
|--------------------------|-------------------------|
| 1 – бытовые              | 5 – системы образования |
| 2 – транспортные         | 6 – медицинские         |
| 3 – телекоммуникационные | 7 – другие              |
| 4 – жилищно-коммунальные |                         |

**Структура и объем бытовых услуг населению в январе–июне 2020 года**

	Млн. рублей	В % к	
		итогу	январю-июню 2019
Всего	14917	100	72,4
из них:			
ремонт, окраска и пошив обуви	276	1,8	54,0
ремонт и пошив швейных, меховых и кожаных изделий, головных уборов и изделий текстильной галантереи, ремонт, пошив и вязание трикотажных изделий	144	1,0	58,2
ремонт и техническое обслуживание бытовой радиоэлектронной аппаратуры, бытовых машин и приборов, ремонт и изготовление металлоизделий	270	1,8	64,4
техобслуживание и ремонт транспортных средств, машин и оборудования	7798	52,3	74,7
изготовление и ремонт мебели	134	0,9	59,5
химическая чистка и крашение, услуги прачечных	121	0,8	61,8
ремонт и строительство жилья и других построек	770	5,2	58,4
услуги фотоателье	131	0,9	58,3
услуги бань и душевых	314	2,1	54,0
услуги парикмахерских	736	4,9	56,5
услуги предприятий по прокату	34	0,2	66,4
ритуальные услуги	3307	22,2	97,5
прочие виды бытовых услуг	883	5,9	56,2

Из общего объема бытовых услуг 16,8% оказано физическими лицами.

**ЦЕНЫ**

Индексы цен и тарифов в 2020 году

в % к предыдущему месяцу

	Индекс потребительских цен	Индекс цен производителей промышленных товаров	Сводный индекс цен на продукцию (затраты, услуги) инвестиционного назначения	Индекс тарифов на грузовые перевозки
Январь	100,7	100,4	99,6	97,8
Февраль	100,2	100,0	101,2	100,1
Март	100,8	100,3	103,5	100,03
Апрель	100,7	100,8	100,8	99,1
Май	100,1	101,5	99,8	100,0
Июнь	100,0	100,2	99,1	99,98
Июнь 2020 в % к декабрю 2019	102,5	103,2	103,9	97,0
Справочно: июнь 2019 в % к декабрю 2018	102,8	103,2	101,8	100,4

**Темпы прироста (снижения) цен и тарифов в июне (в % к декабрю предыдущего года)**



- 1 – индекс потребительских цен
- 2 – индекс цен производителей промышленных товаров
- 3 – сводный индекс цен на продукцию (затраты, услуги) инвестиционного назначения
- 4 – индекс тарифов на грузовые перевозки

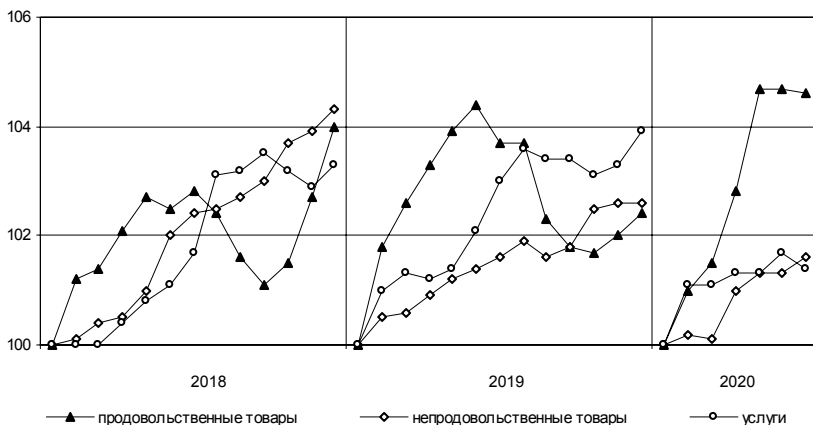
**Потребительские цены**

*Динамика цен в потребительском секторе в 2020 году*

в % к предыдущему месяцу

	Индекс потребительских цен	В том числе:		
		продовольственные товары	непродовольственные товары	платные услуги населению
Январь	100,7	101,0	100,2	101,1
Февраль	100,2	100,5	99,9	100,0
Март	100,8	101,3	100,9	100,2
Апрель	100,7	101,8	100,3	100,1
Май	100,1	99,98	100,0	100,3
Июнь	100,0	99,9	100,3	99,8
Июнь 2020 в % к декабрю 2019	102,5	104,6	101,6	101,4
Справочно: июнь 2019 в % к декабрю 2018	102,8	103,7	101,6	103,0

**Темпы роста цен  
(в % к декабрю предыдущего года)**





*Максимальное и минимальное изменение цен  
на отдельные продовольственные товары в июне 2020 года*

в % к предыдущему месяцу

Наименование группы	Индекс цен в среднем по группе	Максимальное и минимальное изменение цен внутри группы	
		товары	индекс цен
Мясо и птица	100,1	Куры охлажденные и мороженые	100,9
		Свинина (кроме бескостного мяса)	98,7
Колбасные изделия и продукты из мяса и птицы	100,4	Мясокопчености	100,7
		Сосиски, сардельки	99,9
Рыба	99,6	Соленые и копченые деликатесные продукты из рыб	101,9
		Икра лососевых рыб	96,5
Масло и жиры	100,9	Маргарин	102,3
		Масло сливочное	100,7
Молоко и молочная продукция	100,4	Сметана	101,2
		Молоко стерилизованное	98,6
Сыры	100,2	Сыры плавленые	101,8
		Национальные сыры и брынза	99,8
Кондитерские изделия	100,6	Шоколад	103,2
		Кексы, рулеты	98,3
Хлеб и хлебобулочные изделия	101,5	Хлебобулочные изделия из пшеничной муки I сорта	104,0
		Хлебобулочные изделия из пшеничной муки высшего сорта	100,2
Крупы и бобовые	102,5	Крупа гречневая	104,6
		Пшено	100,3
Флодоовощная продукция, включая картофель	98,3	Картофель	117,8
		Лимоны	62,1
Алкогoльные напитки	99,5	Коньяк отечественный	101,1
		Шампанское отечественное	97,8

В июне 2020 года из плодoовощной продукции помидоры подешевели на 24,5%, лук репчатый – на 22,4, чеснок – на 19,6, огурцы свежие – на 11,2, при этом яблоки стали дороже на 13,0, капуста белокочанная – на 9,2%.

Снижение цен отмечалось на яйца – 8,3%, сахарный песок – 2,5, рыбу живую и охлажденную – 2,2, водку – 1,4%. Овощи натуральные консервированные подорожали на 2,2%, чай черный байховый – на 2,1, соль – на 2,0, консервы овощные для детского питания – на 1,5%.

*Максимальное и минимальное изменение цен  
на отдельные непродовольственные товары в июне 2020 года*

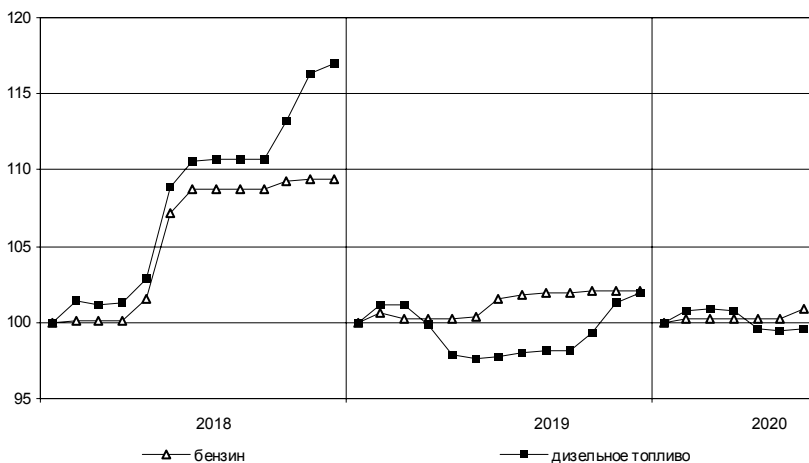
в % к предыдущему месяцу

Наименование группы	Индекс цен в среднем по группе	Максимальное и минимальное изменение цен внутри группы	
		товары	индекс цен
Одежда	99,8	Сорочка верхняя для мальчиков дошкольного возраста	103,6
		Джинсы для детей школьного возраста	93,2
Трикотажные изделия	100,3	Майка, футболка мужская	102,7
		Футболка детская	97,1
Чулочно-носочные изделия	101,2	Колготки женские	103,0
		Носки, гольфы женские	97,9
Обувь	100,1	Обувь домашняя детская	101,6
		Кроссовки для детей из искусственной кожи	97,7
Моющие и чистящие средства	101,4	Мыло туалетное	102,6
		Мыло хозяйственное	100,3
Парфюмерно-косметические товары	100,8	Крем для лица	106,7
		Краска для волос	94,3
Галантерея	100,1	Бритвенные станки одноразовые	102,4
		Сумка женская из искусственной кожи	98,3
Табачные изделия	101,4	Сигареты с фильтром отечественные	103,3
		Сигареты с фильтром зарубежных марок	100,3
Мебель	100,1	Матрас детский	101,9
		Табурет для кухни	99,1
Посуда	101,2	Чайник стальной эмалированный	103,7
		Рюмка, фужер	99,99
Электротовары	100,01	Пылесос	109,3
		Утюг	92,5
Бумажно-беловые и канцелярские товары	101,0	Бумага туалетная	102,8
		Подгузники детские (памперсы)	97,2
Печатные издания	100,01	Книга	100,1
		Учебник	100,0
Телерадиотовары	97,0	Флеш-накопитель USB	100,0
		Телевизор	96,8
Персональные компьютеры и средства связи	98,9	Телефонный аппарат сотовой связи	100,8
		Смартфон	97,0
Строительные материалы	100,3	Стекло	105,3
		Еврошифер	98,7
Медикаменты	98,7	Ацетилсалициловая кислота (Аспирин отечественный)	106,3
		Троксерутин гель	90,3

## Изменение цен на рынке автомобильного топлива в июне 2020 года

	Средние цены, в рублях за 1 литр	В % к	
		маю 2020	декабрю 2019
Бензин	46,21	100,6	100,9
марки АИ-92	43,27	100,6	101,3
марки АИ-95	46,62	100,6	100,6
марки АИ-98	54,27	100,5	100,8
Дизельное топливо	48,32	100,1	99,6

**Изменение цен на автомобильное топливо  
(в % к декабрю предыдущего года)**



**Максимальное и минимальное изменение цен и тарифов  
на отдельные виды платных услуг в июне 2020 года**

в % к предыдущему месяцу

Наименование группы	Индекс цен и тарифов в среднем по группе	Максимальное и минимальное изменение цен внутри группы	
		товары	индекс цен
Медицинские услуги	100,2	Удаление зуба	101,8
		Изготовление коронки	100,1
Бытовые услуги	100,7	Изготовление фотографий для документов	106,3
		Ремонт, пошив одежды	100,4

В июне 2020 года стоимость авиаперелётов стала ниже на 26,6%, услуги добровольного страхования автомобилей на 12,4%. Рост цен отмечался на проезд в плацкартных вагонах поездов дальнего следования – на 13,6%, проживание в гостинице – на 14,3, на санаторно-оздоровительные услуги – на 12,2, услуги парикмахерских – на 2,1%.

**Цены и тарифы на жилищно-коммунальные услуги в июне 2020 года**

	В рублях	В % к	
		маю 2020	декабрю 2019
Содержание и ремонт жилья в государственном и муниципальном жилищных фондах <sup>1)</sup> , м <sup>2</sup>	28,90	100,0	100,0
Наем жилых помещений в государственном и муниципальном жилищных фондах <sup>2)</sup> , м <sup>2</sup>	2,37	100,0	100,0
Оплата эксплуатационных расходов в приватизированных квартирах, м <sup>2</sup>	28,90	100,0	100,0
Оплата эксплуатационных расходов в домах ЖСК, м <sup>2</sup>	28,90	100,0	100,0
Взносы на капитальный ремонт <sup>3)</sup> , м <sup>2</sup>	8,74	100,0	184,4
Водоснабжение холодное по счетчикам, м <sup>3</sup>	31,58	100,0	100,0
Водоотведение по счетчикам, м <sup>3</sup>	31,58	100,0	100,0
Отопление, Гкал	1765,33	100,0	100,0
Водоснабжение горячее по счетчикам, м <sup>3</sup>	105,92	100,0	100,0
Электричество (в квартирах без электроплит), 100 кВт-ч	465,00	100,0	100,0
Газ сетевой, м <sup>3</sup>	6,37	100,0	100,0

<sup>1)</sup> Без учета платы за содержание и ремонт автоматически запирающихся устройств дверей подъездов многоквартирного дома, за содержание и ремонт систем автоматизированной противопожарной защиты, за содержание и текущий ремонт внутридомовых инженерных систем газоснабжения, за эксплуатацию коллективных (общедомовых) приборов учета используемых энергетических ресурсов, за содержание и текущий ремонт систем экстренного оповещения населения об угрозе возникновения или о возникновении чрезвычайных ситуаций, стоимости коммунальных ресурсов, потребляемых в целях содержания общего имущества в многоквартирном доме.

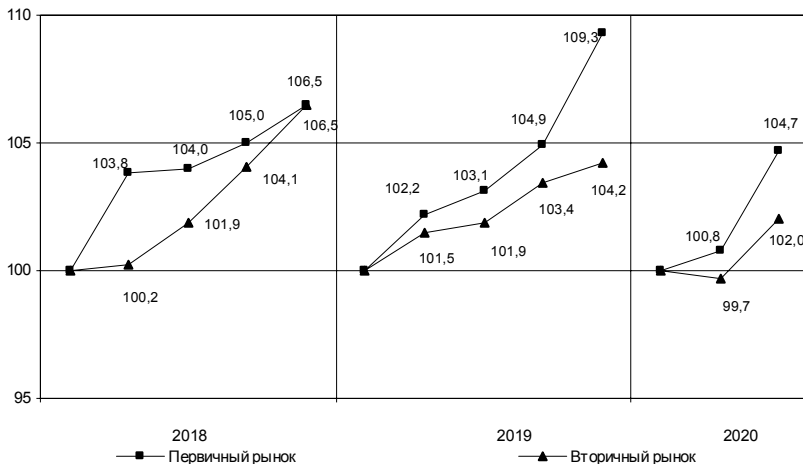
<sup>2)</sup> Для жилых помещений государственного жилищного фонда Санкт-Петербурга в панельных домах.

<sup>3)</sup> Для типов многоквартирных домов «панельные «новое строительство», постройки после 1980 г.» или «дома, построенные после 1999 года, категории «новое строительство панельные», оборудованных лифтом.

**Цены на рынке жилья<sup>1)</sup>**

Во II квартале 2020 года средняя цена 1 м<sup>2</sup> общей площади квартир на первичном рынке жилья составила 123239 рублей, на вторичном – 120024 рубля.

**Индексы цен на первичном и вторичном рынках жилья  
(на конец периода, в % к IV кварталу предыдущего года)**



**Средние цены и индексы цен на рынке жилья во II квартале 2020 года**

на конец периода

	Первичный рынок			Вторичный рынок		
	рублей за 1 м <sup>2</sup> общей площади	в % к		рублей за 1 м <sup>2</sup> общей площади	в % к	
		I квар-талу 2020	IV квар-талу 2019		I квар-талу 2020	IV квар-талу 2019
Квартиры	123239	103,8	104,7	120024	102,4	102,0
элитные	192105	102,9	103,3	291502	101,1	96,6
улучшенного качества	138616	106,1	107,0	135566	103,9	105,4
среднего качества (типовые)	116317	103,5	104,4	98500	102,1	102,2
низкого качества	–	–	–	91364	101,3	101,3

<sup>1)</sup> Информация о средних ценах формируется на основании сведений, полученных от организаций, осуществляющих операции с недвижимостью, о фактической стоимости проданных квартир и их общей площади.

**Цены производителей**

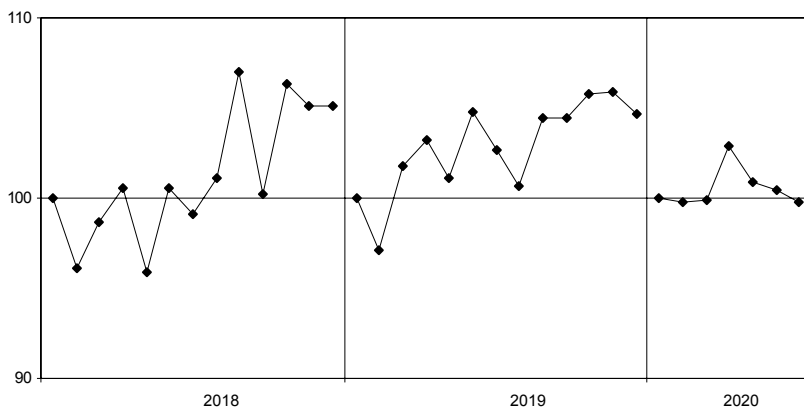
**Индексы цен производителей промышленных товаров**

Индекс цен производителей промышленных товаров в июне 2020 года по сравнению с маем 2020 года составил 100,2%, с декабрем 2019 года – 103,2%.

*Индексы цен производителей промышленных товаров по отдельным видам экономической деятельности*

	Июнь 2020 в % к		Справочно: июнь 2019 в % к декабрю 2018
	маю 2020	декабрю 2019	
Обрабатывающие производства	100,2	103,7	103,2
из них производство:			
пищевых продуктов	100,7	101,5	104,5
напитков	98,7	108,3	102,9
табачных изделий	100,0	100,5	93,7
одежды	100,0	106,2	98,8
кожи и изделий из кожи	100,0	105,0	81,5
бумаги и бумажных изделий	99,7	104,1	109,2
деятельность полиграфическая и копирование носителей информации	99,6	103,2	95,5
химических веществ и химических продуктов	100,6	100,02	102,8
лекарственных средств и материалов, применяемых в медицинских целях	100,01	100,4	101,7
резиновых и пластмассовых изделий	100,1	105,4	96,6
прочей неметаллической минеральной продукции	96,5	96,8	110,5
металлургическое производство	96,3	100,2	102,8
готовых металлических изделий, кроме машин и оборудования	101,0	100,1	101,1
компьютеров, электронных и оптических изделий	99,8	104,4	102,3
электрического оборудования	100,7	125,6	105,8
машин и оборудования, не включенных в другие группировки	99,5	105,9	109,1
автотранспортных средств, прицепов и полуприцепов	101,4	104,3	105,0
прочих готовых изделий	100,0	104,7	101,8
Обеспечение электрической энергией, газом и паром; кондиционирование воздуха	99,8	98,6	102,0
в том числе:			
производство, передача и распределение электроэнергии	99,4	99,6	103,0
производство, передача и распределение пара и горячей воды; кондиционирование воздуха	100,1	97,7	101,3

**Изменение средних цен производителей на электроэнергию  
(в % к декабрю предыдущего года)**



*Средние цены производителей на электроэнергию в 2020 году*

	<i>В рублях за тыс. кВт-ч</i>
январь	4809,02
февраль	4786,84
март	4941,48
апрель	4860,17
май	4659,44
июнь	4652,82

**Индексы цен на продукцию инвестиционного назначения**

Сводный индекс цен строительной продукции в июне 2020 года по сравнению с июнем 2019 года составил 104,9%.

*Индексы цен строительной продукции*

в % к предыдущему месяцу

	Сводный индекс цен на продукцию (затраты, услуги) инвестиционного назначения	В том числе индексы цен:		
		производителей на строительную продукцию	на приобретение машин и оборудования инвестиционного назначения	на прочую продукцию (затраты, услуги) инвестиционного назначения
Январь	99,6	99,8	99,2	100,6
Февраль	101,2	100,7	101,8	100,2
Март	103,5	100,6	106,8	100,8
Апрель	100,8	100,5	101,2	100,7
Май	99,8	100,8	98,7	100,1
Июнь	99,1	100,2	97,8	100,0
Июнь 2020 в % к декабрю 2019	103,9	102,6	105,3	102,4
Справочно: июнь 2019 в % к декабрю 2018	101,8	100,6	103,4	102,7

*Индексы цен приобретения*

*по отдельным группам строительных материалов*

	Июнь 2020 в % к		Справочно: июнь 2019 в % к декабрю 2018
	июню 2019	декабрю 2019	
Цементы общестроительные	106,8	106,5	101,1
Сталь арматурная	79,6	96,6	91,7
Кабели и арматура кабельная	77,1	92,3	116,8
Бетон товарный	107,6	99,4	95,0
Растворы строительные	104,6	91,9	85,8
Щебень	80,5	88,8	105,1
Пески природные прочие	87,9	90,5	96,5

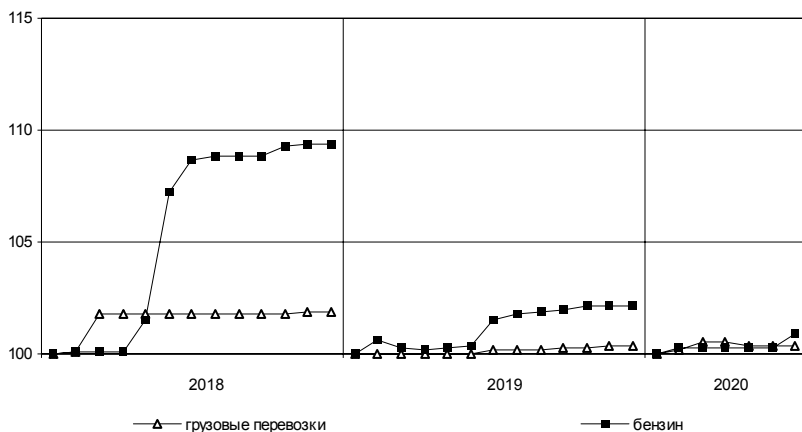


**Индексы тарифов на грузовые перевозки**

в % к предыдущему месяцу

	Индекс тарифов на грузовые перевозки	В том числе по видам транспорта:					
		железнодорожный	автомобильный	внутренний водный	воздушный	трубопроводный	морской
Январь	97,8	103,5	100,2	104,2	100,0	79,0	99,97
Февраль	100,1	100,0	100,4	102,9	100,0	100,0	102,4
Март	100,03	100,0	100,0	100,8	100,0	100,0	101,3
Апрель	99,1	100,0	99,9	99,96	100,0	94,5	99,9
Май	100,0	100,0	100,0	100,0	100,0	100,0	100,0
Июнь	99,98	100,0	100,0	99,7	100,0	100,0	97,7
Июнь 2020 в % к декабрю 2019	97,0	103,5	100,4	107,7	100,0	74,7	101,1
Справочно: июнь 2019 в % к декабрю 2018	100,4	103,6	100,2	79,9	100,0	93,4	92,8

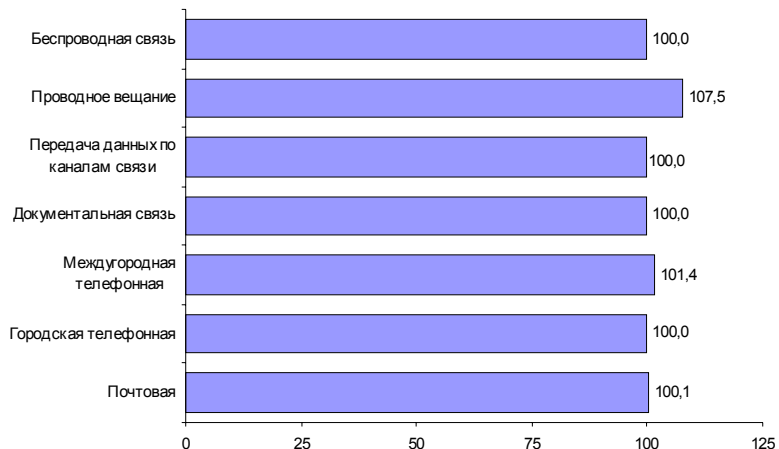
**Изменение тарифов на грузовые перевозки автомобильным транспортом и цен на бензин (в % к декабрю предыдущего года)**



### Индексы тарифов на услуги связи для юридических лиц

Во II квартале 2020 года по сравнению с I кварталом 2020 года индекс тарифов на услуги связи для юридических лиц составил 100,02%, с IV кварталом 2019 года – 100,2%.

#### Изменение тарифов на услуги связи во II квартале 2020 года (в % к IV кварталу 2019 года)



**РЫНОК ТРУДА**

**Занятость и безработица**

**Численность работников организаций**

В мае 2020 года в организациях (без субъектов малого предпринимательства) работало 1507 тыс. человек, в том числе штатных работников – 95,7%, на условиях совместительства – 2,1% и по договорам гражданско-правового характера – 2,2% от общего числа работающих.

*Динамика численности работников организаций  
(без субъектов малого предпринимательства)*

	Май 2020, тыс. человек	В % к		Январь- май 2020 в % к январю- маю 2019	Справочно:		
		маю 2019	апрелю 2020		май 2019 в % к		январь- май 2019 в % к январю- маю 2018
Средняя численность работников организаций	1506,5	101,5	99,4	103,3	102,5	99,7	102,9
в том числе:							
работников списочного состава (без внешних совместителей)	1441,4	102,1	99,4	103,5	102,6	99,7	103,1
внешних совместителей <sup>1)</sup>	32,4	99,3	99,1	101,2	95,7	99,3	97,3
работников, выполнявших работы по договорам гражданско-правового характера <sup>1)</sup>	32,7	83,9	96,0	98,8	104,0	100,3	103,7

<sup>1)</sup> В эквиваленте полной занятости.

## САНКТ-ПЕТЕРБУРГ

Средняя численность работников организаций  
(без субъектов малого предпринимательства)  
по видам экономической деятельности<sup>1)</sup> в мае 2020 года

	Всего работников			В том числе:		
	тыс. человек	в % к		работников списочного состава (без внешних сов- местителей)	внешних совмес- тителей	работников, выполнявших ра- боты по договорам гражданско-право- вого характера
		маю 2019	итогу			
Всего	1506,5	101,5	100	1441,4	32,4	32,7
в том числе по видам экономиче- ской деятельности:						
сельское, лесное хозяйство, охота, рыболовство и рыбоводство	2,4	86,9	0,2	2,4	0,0	0,0
добыча полезных ископаемых	2,8	130,4	0,2	2,7	0,0	0,1
обрабатывающие производства	212,0	100,7	14,1	208,2	2,6	1,2
обеспечение элек- трической энергией, газом и паром; кон- диционирование воздуха	30,8	101,6	2,0	30,5	0,1	0,1
водоснабжение; водоотведение, организация сбора и утилизации отходов, деятель- ность по ликвидации загрязнений	14,1	102,5	0,9	14,0	0,1	0,0
строительство	53,3	100,3	3,5	50,4	0,9	2,0
торговля оптовая и розничная; ремонт автотранс- портных средств и мотоциклов	173,2	107,7	11,5	169,9	1,7	1,6
транспортировка и хранение	143,1	100,7	9,5	141,0	0,8	1,4
деятельность гостиниц и предприятий обще- ственного питания	27,0	91,1	1,8	26,4	0,4	0,2
деятельность в области информации и связи	71,1	113,9	4,7	65,3	0,7	5,0
деятельность финансовая и страховая	53,7	95,9	3,6	45,9	0,5	7,3

<sup>1)</sup> По «чистым» видам экономической деятельности.

## САНКТ-ПЕТЕРБУРГ

Средняя численность работников организаций  
(без субъектов малого предпринимательства)  
по видам экономической деятельности<sup>1)</sup> в мае 2020 года (окончание)

	Всего работников		В том числе:			
	тыс. человек	в % к маю 2019	итогу	работников	внешних	работников,
				списочного состава (без внешних сов- местителей)	совмес- тителей	выполнявших ра- боты по договорам гражданско-право- вого характера
деятельность по операциям с недвижимым имуществом	37,0	98,3	2,5	35,0	0,9	1,1
деятельность профессиональная, научная и техническая	118,5	99,9	7,9	113,3	3,6	1,6
деятельность административная и сопутствующие дополнительные услуги	36,8	104,9	2,4	34,7	0,8	1,3
государственное управление и обеспечение военной безопасности; социальное обеспечение	91,7	99,1	6,1	89,1	0,3	2,3
образование	217,2	101,1	14,4	201,4	12,2	3,6
деятельность в области здравоохранения и социальных услуг	168,2	101,3	11,2	162,2	4,7	1,4
деятельность в области культуры, спорта, организации досуга и развлечений	47,3	99,2	3,1	44,1	1,8	1,4
предоставление прочих видов услуг	6,1	83,6	0,4	4,7	0,3	1,1

<sup>1)</sup> По «чистым» видам экономической деятельности.

## Безработица

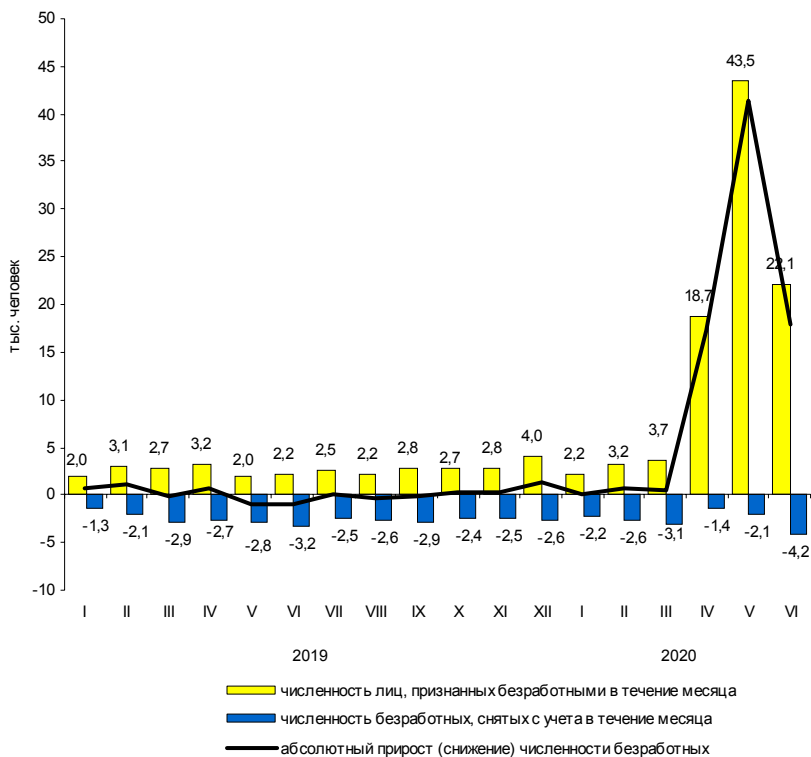
К концу июня 2020 года в государственных учреждениях службы занятости населения состояло на учете 106,4 тыс. не занятых трудовой деятельностью граждан. В качестве безработных было зарегистрировано 91,8 тыс. человек, в том числе 89,0 тыс. человек получали пособие по безработице.

В июне 2020 года статус безработного получили 22,1 тыс. человек (на 19,9 тыс. человек или в 10,1 раза больше, чем в июне 2019 года). Размеры трудоустройства безработных в июне 2020 года были на 0,8 тыс. человек или в 1,8 раза больше, чем в аналогичном периоде 2019 года, и составили 1,7 тыс. человек.

### *Динамика числа незанятых граждан, состоящих на учете в государственных учреждениях службы занятости населения*

	Число незанятых граждан, тыс. человек	на конец месяца		
		из них имеют статус безработного		соответствующему месяцу предыдущего года
		тыс. человек	в % к предыдущему месяцу	
2019				
январь	22,6	12,7	105,4	106,5
февраль	24,3	13,8	108,5	112,6
март	24,2	13,6	98,8	119,0
апрель	24,1	14,2	104,4	126,7
май	21,7	13,3	94,0	123,8
июнь	20,4	12,3	92,4	126,6
июль	20,4	12,3	99,8	126,9
август	20,5	11,9	97,0	124,3
сентябрь	22,1	11,9	99,6	124,4
октябрь	21,4	12,3	103,1	118,4
ноябрь	21,7	12,5	102,2	115,1
декабрь	21,3	13,9	110,8	115,1
2020				
январь	22,6	13,9	100,3	109,6
февраль	24,0	14,6	104,7	105,8
март	24,2	15,1	103,8	111,1
апрель	70,0	32,5	2,1 р.	2,3 р.
май	93,3	73,9	2,3 р.	5,5 р.
июнь	106,4	91,8	124,2	7,4 р.

**Движение численности безработных, зарегистрированных  
в государственных учреждениях службы занятости населения**



На конец июня 2020 года уровень зарегистрированной безработицы составил 3,0% к численности рабочей силы, на конец июня 2019 года – 0,4%.

**Потребность организаций в работниках**

К концу июня 2020 года нагрузка незанятого населения, состоящего на учете в государственных учреждениях службы занятости населения, на одну заявленную вакансию составила 3,1 человека против 0,5 человека в конце июня 2019 года.

*Динамика потребности организаций в работниках*

	<i>Потребность организаций в работниках, заявленная в государственные учреждения службы занятости населения, тыс. человек</i>	<i>Нагрузка незанятого населения на одну заявленную вакансию</i>		
		<i>человек</i>	<i>в % к</i>	
			<i>предыдущему месяцу</i>	<i>соответствующему месяцу предыдущего года</i>
<i>на конец месяца</i>				
2019				
январь	39,6	0,6	120,0	85,7
февраль	40,4	0,6	100,0	85,7
март	40,5	0,6	100,0	85,7
апрель	40,9	0,6	100,0	100,0
май	43,7	0,5	83,3	83,3
июнь	44,5	0,5	100,0	100,0
июль	44,2	0,5	100,0	100,0
август	44,2	0,5	100,0	100,0
сентябрь	37,6	0,6	120,0	120,0
октябрь	35,4	0,6	100,0	1,5 р.
ноябрь	33,9	0,6	100,0	120,0
декабрь	31,2	0,7	116,7	140,0
2020				
январь	30,3	0,7	100,0	116,7
февраль	31,1	0,8	114,3	133,3
март	30,8	0,8	100,0	133,3
апрель	31,8	2,2	2,8 р.	3,7 р.
май	32,9	2,8	127,3	5,6 р.
июнь	34,0	3,1	110,7	6,2 р.



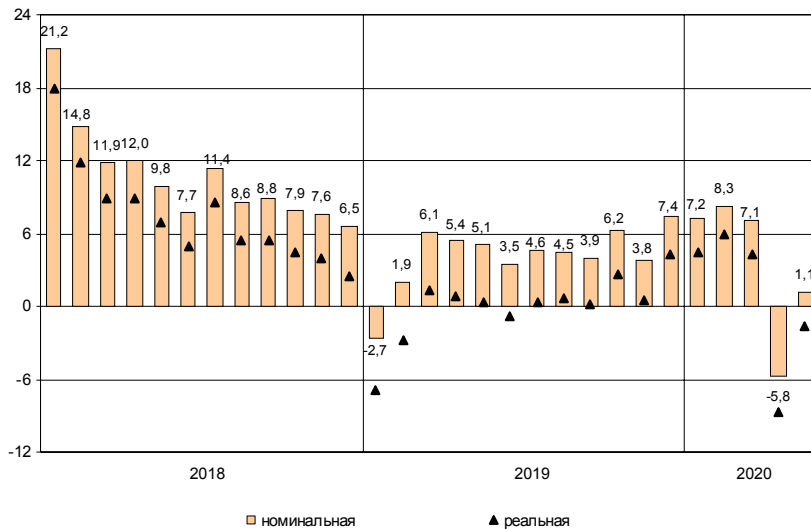
## **Заработная плата**

Средняя номинальная заработная плата, начисленная за май 2020 года, составила 64265 рублей. Реальная начисленная заработная плата, рассчитанная с учетом индекса потребительских цен, в мае 2020 года составила 103,1% к уровню апреля 2020 года и 98,4% – к уровню мая 2019 года.

### *Динамика номинальной и реальной средней заработной платы*

	<i>Номинальная начисленная заработная плата в % к</i>		<i>Реальная начисленная заработная плата в % к</i>	
	<i>предыду- щему месяцу</i>	<i>соответст- вующему месяцу предыдущего года</i>	<i>предыду- щему месяцу</i>	<i>соответст- вующему месяцу предыдущего года</i>
2019				
январь	73,3	97,3	72,5	93,1
февраль	103,3	101,9	102,8	97,2
март	109,9	106,1	109,5	101,3
апрель	98,7	105,4	98,4	100,8
май	95,7	105,1	95,3	100,4
июнь	107,6	103,5	107,5	99,2
июль	96,9	104,6	96,6	100,3
август	93,8	104,5	94,4	100,6
сентябрь	101,7	103,9	101,8	100,2
октябрь	103,4	106,2	103,3	102,6
ноябрь	99,6	103,8	99,4	100,5
декабрь	136,7	107,4	136,2	104,3
2020				
январь	71,9	107,2	71,4	104,5
февраль	104,5	108,3	104,3	105,9
март	110,1	107,1	109,2	104,2
апрель	86,3	94,2	85,7	91,3
май	103,2	101,1	103,1	98,4

**Прирост (снижение) средней номинальной  
и реальной начисленной заработной платы  
(в % к соответствующему месяцу предыдущего года)**



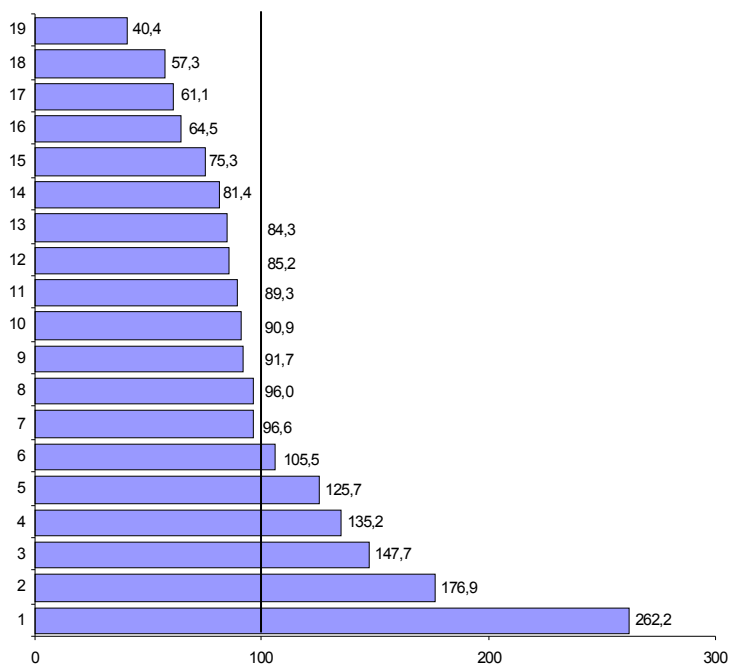
**Средняя начисленная заработная плата  
по видам экономической деятельности<sup>1)</sup>**

в расчете на одного работника

	Май 2020, рублей	В % к		
		апрелю 2020	маю 2019	среднему уровню
Всего	64265	103,2	101,1	100
в том числе				
по видам экономической деятельности:				
сельское, лесное хозяйство, охота, рыболовство и рыбоводство	41436	108,8	95,4	64,5
добыча полезных ископаемых	168527	89,7	61,4	2,6 р.
обрабатывающие производства	62061	99,7	96,4	96,6
обеспечение электрической энергией, газом и паром; кондиционирование воздуха	67792	78,6	97,2	105,5
водоснабжение; водоотведение, организация сбора и утилизации отходов, деятельность по ликвидации загрязнений	54159	110,0	102,6	84,3
строительство	54764	106,9	104,7	85,2
торговля оптовая и розничная; ремонт автотранспортных средств и мотоциклов	52343	93,7	96,8	81,4
транспортировка и хранение	57375	96,4	88,9	89,3
из них:				
деятельность сухопутного и трубопроводного транспорта	53440	102,2	90,8	83,2
деятельность водного транспорта	125176	119,0	107,9	1,9 р.
деятельность воздушного и космического транспорта	70482	78,8	57,7	109,7
складское хозяйство и вспомогательная транспортная деятельность	60142	89,9	91,4	93,6
деятельность почтовой связи и курьерская деятельность	34771	107,2	93,7	54,1
деятельность гостиниц и предприятий общественного питания	25936	102,3	64,1	40,4
деятельность в области информации и связи	113712	96,2	113,8	1,8 р.
деятельность финансовая и страховая	94913	103,9	116,1	147,7
деятельность по операциям с недвижимым имуществом	48365	102,2	98,6	75,3
деятельность профессиональная, научная и техническая	86865	111,9	106,6	135,2
деятельность административная и сопутствующие дополнительные услуги	39291	95,9	102,4	61,1
государственное управление и обеспечение военной безопасности; социальное обеспечение	61679	97,1	104,5	96,0
образование	58932	105,9	104,4	91,7
деятельность в области здравоохранения и социальных услуг	80783	136,3	114,3	125,7
деятельность в области культуры, спорта, организации досуга и развлечений	58409	101,6	80,9	90,9
предоставление прочих видов услуг	36816	105,8	92,5	57,3

<sup>1)</sup> По «чистым» видам экономической деятельности.

**Отношение средней начисленной заработной платы по отдельным видам экономической деятельности<sup>1)</sup> к среднему уровню по Санкт-Петербургу в мае 2020 года (в %)**



- |   |   |
|---|---|
| 1 – добыча полезных ископаемых  | 11 – транспортировка и хранение   |
| 2 – деятельность в области информации и связи   | 12 – строительство  |
| 3 – деятельность финансовая и страховая   | 13 – водоснабжение; водоотведение, организация сбора и утилизации отходов, деятельность по ликвидации загрязнений |
| 4 – деятельность профессиональная, научная и техническая                                  | 14 – торговля оптовая и розничная; ремонт автотранспортных средств и мотоциклов                                   |
| 5 – деятельность в области здравоохранения и социальных услуг                             | 15 – деятельность по операциям с недвижимым имуществом  |
| 6 – обеспечение электрической энергией, газом и паром; кондиционирование воздуха          | 16 – сельское, лесное хозяйство, охота, рыболовство и рыбоводство   |
| 7 – обрабатывающие производства   | 17 – деятельность административная и сопутствующие дополнительные услуги  |
| 8 – государственное управление и обеспечение военной безопасности; социальное обеспечение | 18 – предоставление прочих видов услуг  |
| 9 – образование   | 19 – деятельность гостиниц и предприятий общественного питания  |
| 10 – деятельность в области культуры, спорта, организации досуга и развлечений            |   |

<sup>1)</sup> По «чистым» видам экономической деятельности.

**Задолженность организаций по заработной плате**

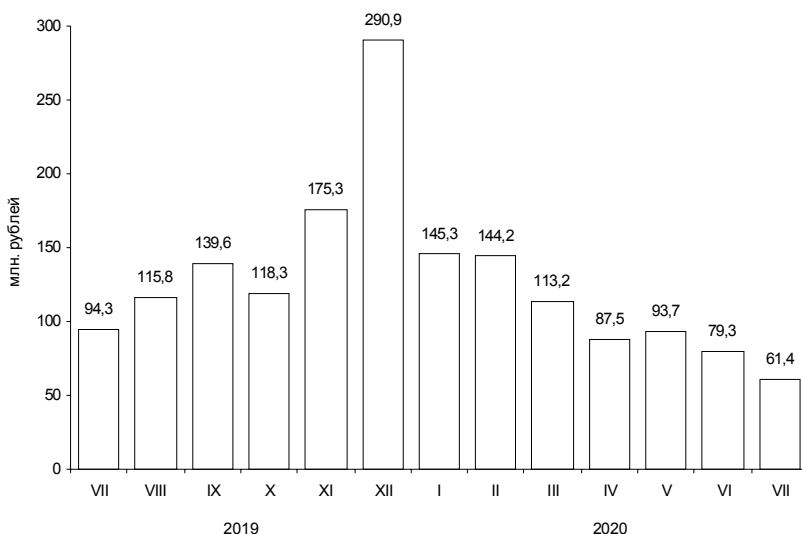
По данным организаций наблюдаемых видов экономической деятельности<sup>1)</sup> (без субъектов малого предпринимательства), сообщивших сведения о просроченной задолженности по заработной плате по состоянию на 1 июля 2020 года, суммарная задолженность составила 61,4 млн. рублей. Объем задолженности составил к уровню 1 июня 2020 года 77,4%, к 1 июля 2019 года – 65,1%.

*Просроченная задолженность по заработной плате по видам экономической деятельности на 1 июля 2020 года*

	Млн. руб.	В % к	
		1 июня 2020	итогу
Всего	61,4	77,4	100
в том числе по видам экономической деятельности:			
сельское хозяйство, охота и предоставление услуг в этих областях; лесозаготовки	0,9	х	1,4
обрабатывающие производства	7,5	27,6	12,3
строительство	51,7	109,5	84,3
образование	1,3	112,6	2,0

<sup>1)</sup> Наблюдение осуществляется по кругу организаций 21 вида экономической деятельности, в том числе: растениеводство и животноводство; лесозаготовки; рыболовство и рыбоводство; промышленные виды деятельности; строительство; транспорт; управление недвижимым имуществом; наука; образование; здравоохранение; деятельность в области кино, телевизионного и радиовещания; искусство, культура, деятельность в области отдыха и развлечений.

**Динамика просроченной задолженности по заработной плате (на 1 число месяца)**



*Численность работников, перед которыми организации имеют просроченную задолженность по заработной плате, по видам экономической деятельности на 1 июля 2020 года*

	Человек	В % к 1 июня 2020
Всего	673	112,5
в том числе по видам экономической деятельности:		
сельское хозяйство, охота и предоставление услуг в этих областях; лесозаготовки	33	x
обрабатывающие производства	62	86,1
строительство	463	104,5
образование	115	14,4 п.

**ФИНАНСЫ**

**Показатели финансово-кредитной системы**

*Исполнение консолидированного бюджета в 2020 году<sup>1)</sup>*

млн. рублей

	<i>Доходы</i>	<i>Расходы</i>	<i>Профицит</i>
Январь-апрель	215359	185061	30299
Январь-май	258339	242458	15880

*Исполнение бюджета*

*по статьям доходов и расходов на 1 июня 2020 года*

	<i>Млн. рублей</i>	<i>В % к итогу</i>
Доходы	258339	100
из них:		
налог на доходы физических лиц	102388	39,6
налог на прибыль организаций	82645	32,0
акцизы	8945	3,5
доходы от использования имущества, находящегося в государственной и муниципальной собственности	5944	2,3
безвозмездные поступления	15882	6,1
Расходы	242458	100
из них на:		
общегосударственные вопросы	11254	4,6
национальную безопасность и правоохранительную деятельность	1813	0,7
национальную экономику	42145	17,4
жилищно-коммунальное хозяйство	20613	8,5
социально-культурные мероприятия	167643	69,1
в том числе:		
образование	61830	25,5
культура, кинематография	6271	2,6
здравоохранение	38364	15,8
социальная политика	55163	22,8
физическая культура и спорт	4880	2,0
средства массовой информации	1136	0,5

<sup>1)</sup> По данным Комитета финансов Санкт-Петербурга.

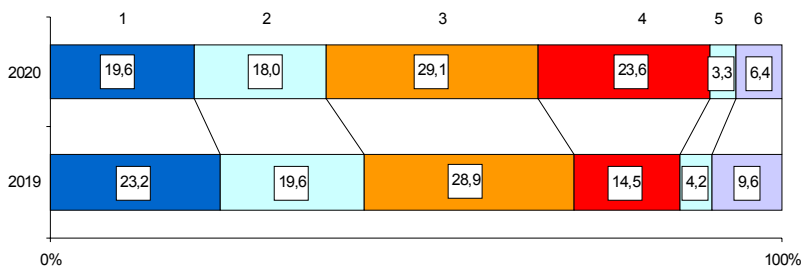
**НАЛОГОВАЯ СТАТИСТИКА**

По оперативным данным УФНС РФ по Санкт-Петербургу в январе–мае 2020 года в бюджетную систему поступило налогов, сборов и иных обязательных платежей на сумму 570,4 млрд. рублей, что в номинальном выражении на 7,4% больше, чем в январе–мае 2019 года.

*Поступление налогов, сборов и иных обязательных платежей в бюджетную систему в январе–мае 2020 года*

	Млрд. рублей	В % к январю-маю 2019	Из общего объема поступлений – в консолидированный бюджет Санкт-Петербурга		
			млрд. рублей	в % к общему объему	в % к январю-маю 2019
Всего	570,4	107,4	226,0	39,6	92,2
налог на прибыль организаций	111,8	90,9	82,6	73,9	88,1
налог на доходы физических лиц	102,4	98,3	102,4	100,0	98,3
налог на добавленную стоимость на товары (работы, услуги), реализуемые на территории РФ	166,1	108,2	х	х	х
акцизы по подакцизным товарам (продукции), производимым на территории РФ	134,6	1,8 р.	4,2	3,1	92,0
налоги на имущество	19,0	84,8	19,0	100,0	84,8
налоги, сборы и регулярные платежи за пользование природными ресурсами	4,2	67,2	0,0	0,0	51,7
прочие	32,3	71,7	17,8	54,8	87,8

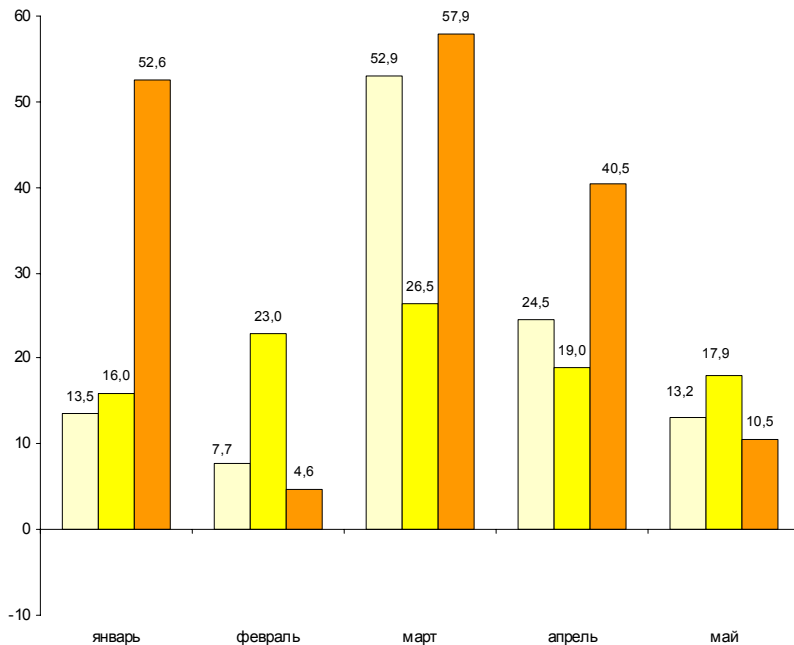
**Структура налогов, сборов и иных обязательных платежей, поступивших в бюджетную систему в январе–мае**



- 1 – налог на прибыль организаций
- 2 – налог на доходы физических лиц
- 3 – налог на добавленную стоимость
- 4 – акцизы
- 5 – налоги на имущество
- 6 – прочие



**Динамика поступления налоговых платежей  
в бюджетную систему по отдельным видам налогов  
в 2020 году (млрд. рублей)**



- налог на прибыль организаций
- налог на доходы физических лиц
- налог на добавленную стоимость

**ФИНАНСЫ ОРГАНИЗАЦИЙ<sup>1)</sup>**

**Финансовые результаты деятельности организаций**

В январе–мае 2020 года сальдированный финансовый результат (прибыль минус убыток) организаций сложился в сумме 203,2 млрд. рублей, что составляет 44,0% от уровня соответствующего периода 2019 года.

*Финансовый результат*

*по видам экономической деятельности в январе–мае 2020 года*

	Сальдированный финансовый результат		В том числе прибыль прибыльных организаций	
	млн. рублей <sup>2)</sup>	в % к январю-маю 2019	млн. рублей	в % к январю-маю 2019
Всего	203216	44,0	327891	59,7
в том числе по видам экономической деятельности:				
сельское, лесное хозяйство, охота, рыболовство и рыбоводство	61	x	74	77,8
добыча полезных ископаемых	4254	22,6	5194	24,6
обрабатывающие производства	53974	21,1	76387	27,9
обеспечение электрической энергией, газом и паром; кондиционирование воздуха	24131	94,4	24557	88,0
водоснабжение; водоотведение, организация сбора и утилизации отходов, деятельность по ликвидации загрязнений	3127	1,6 p.	3181	1,6 p.
строительство	3638	x	19859	1,7 p.
торговля оптовая и розничная; ремонт автотранспортных средств и мотоциклов	55235	147,5	68836	129,2
транспортировка и хранение	28877	82,2	40918	105,7
деятельность гостиниц и предприятий общественного питания	-9261	x	1147	23,2
деятельность в области информации и связи	9827	83,2	14389	101,3
деятельность по операциям с недвижимым имуществом	31910	47,5	47528	68,8
деятельность профессиональная, научная и техническая	-5740	x	17121	71,1
деятельность административная и сопутствующие дополнительные услуги государственного управления и обеспечение военной безопасности; социальное обеспечение	5629	100,9	6460	107,3
образование	-8	x	... <sup>3)</sup>	14,2
деятельность в области здравоохранения и социальных услуг	103	87,9	176	101,7
деятельность в области культуры, спорта, организации досуга и развлечений	1215	94,8	1738	107,0
предоставление прочих видов услуг	-3894	x	92	110,7
	138	88,6	224	107,3

<sup>1)</sup> По юридическим лицам, зарегистрированным в субъекте Российской Федерации, в целом, включая обособленные подразделения. Без банков, страховых и бюджетных организаций, без субъектов малого предпринимательства. Сравнение показателей с соответствующим периодом 2019 года произведено в текущих ценах по сопоставимому кругу организаций.

<sup>2)</sup> Знак "x" означает убыток.

<sup>3)</sup> Данные не публикуются в целях обеспечения конфиденциальности первичных статистических данных, полученных от организаций, в соответствии с Федеральным Законом от 29.11.2007 №282-ФЗ.

*Число убыточных организаций и размер допущенного ими убытка в январе–мае 2020 года*

	<i>Число убыточных организаций, ед.</i>	<i>В % к общему числу организаций вида деятельности</i>	<i>Убыток, млн. рублей</i>
Всего	1015	30,1	124675
в том числе по видам экономической деятельности:			
сельское, лесное хозяйство, охота, рыболовство и рыбоводство	3	18,8	13
добыча полезных ископаемых	6	35,3	940
обрабатывающие производства	185	29,0	22412
обеспечение электрической энергией, газом и паром; кондиционирование воздуха	8	18,2	426
водоснабжение; водоотведение, организация сбора и утилизации отходов, деятельность по ликвидации загрязнений	5	31,3	53
строительство	86	29,7	16221
торговля оптовая и розничная; ремонт автотранспортных средств и мотоциклов	201	24,7	13601
транспортировка и хранение	63	27,3	12040
деятельность гостиниц и предприятий общественного питания	61	65,6	10409
деятельность в области информации и связи	87	39,2	4562
деятельность по операциям с недвижимым имуществом	61	23,0	15618
деятельность профессиональная, научная и техническая	120	35,9	22861
деятельность административная и сопутствующие дополнительные услуги	30	23,8	831
образование	34	33,0	73
деятельность в области здравоохранения и социальных услуг	27	39,1	523
деятельность в области культуры, спорта, организации досуга и развлечений	17	48,6	3987
предоставление прочих видов услуг	19	34,5	86

В январе–мае 2020 года число убыточных организаций по сравнению с тем же периодом 2019 года увеличилось на 122 единицы или на 13,7%, сумма убытка возросла на 43,6%.

**Состояние платежей и расчетов в организациях**

На 1 июня 2020 года суммарная задолженность организаций по обязательствам (кредиторская, задолженность по кредитам банков и займам) составила 10852,7 млрд. рублей, из нее просроченная – 182,1 млрд. рублей или 1,7% от общей суммы задолженности (на 1 мая 2020 года – 1,6%).

**Размер и структура суммарной просроченной задолженности по обязательствам на 1 июня 2020 года**

	Млрд. рублей	В % к	
		1 мая 2020	итогу
Всего	182,1	103,3	100
в том числе:			
кредиторская задолженность	178,4	103,4	98,0
задолженность по кредитам банков и займам	3,7	99,6	2,0

Кредиторская задолженность на 1 июня 2020 года составила 6215,0 млрд. рублей, из нее просроченная – 178,4 млрд. рублей или 2,9%.

Задолженность по полученным кредитам банков и займам организаций на 1 июня 2020 года составила 4637,7 млрд. рублей, в том числе просроченная – 3,7 млрд. рублей или 0,1%.

**Структура просроченной кредиторской задолженности**

	на конец месяца, млн. рублей					
	Всего	В том числе:			Количество организаций, имеющих просроченную кредиторскую задолженность	
		поставщикам и подрядчикам	в бюджеты всех уровней	по платежам в государственные внебюджетные фонды	единиц	в % к общему количеству организаций
январь	144459	123209	271	147	175	5,5
февраль	158489	130598	260	168	177	5,4
март	161506	133374	211	161	183	5,7
апрель	172537	142485	227	156	195	5,8
май	178438	144804	255	190	197	5,8

## САНКТ-ПЕТЕРБУРГ

Просроченная кредиторская задолженность организаций  
по видам экономической деятельности на 1 июня 2020 года

млн. рублей

	Количество организаций, имеющих просроченную кредиторскую задолженность, ед.	Просроченная кредиторская задолженность	В том числе:		
			поставщикам и подрядчикам	в бюджеты всех уровней	по платежам в государственные внебюджетные фонды
Сельское, лесное хозяйство, охота, рыболовство и рыбоводство	1	... <sup>1)</sup>	... <sup>1)</sup>	—	—
Добыча полезных ископаемых	3	1326	1294	... <sup>1)</sup>	... <sup>1)</sup>
Обрабатывающие производства	52	45849	22926	176	94
Обеспечение электрической энергией, газом и паром; кондиционирование воздуха	9	6863	2822	—	... <sup>1)</sup>
Водоснабжение; водоотведение, организация сбора и утилизации отходов, деятельность по ликвидации загрязнений	1	... <sup>1)</sup>	... <sup>1)</sup>	—	—
Строительство	17	4277	2900	... <sup>1)</sup>	... <sup>1)</sup>
Торговля оптовая и розничная; ремонт автотранспортных средств и мотоциклов	36	85193	82262	... <sup>1)</sup>	9
Транспортировка и хранение	14	2517	2490	... <sup>1)</sup>	... <sup>1)</sup>
Деятельность гостиниц и предприятий общественного питания	2	... <sup>1)</sup>	... <sup>1)</sup>	... <sup>1)</sup>	... <sup>1)</sup>
Деятельность в области информации и связи	6	5790	4706	—	—
Деятельность по операциям с недвижимым имуществом	17	21701	21699	—	—
Деятельность профессиональная, научная и техническая	27	2708	1510	50	52
Деятельность административная и сопутствующие дополнительные услуги	4	10	10	—	—
Образование	3	8	... <sup>1)</sup>	... <sup>1)</sup>	—
Деятельность в области здравоохранения и социальных услуг	3	435	435	—	—
Деятельность в области культуры, спорта, организации досуга и развлечений	1	... <sup>1)</sup>	... <sup>1)</sup>	—	—
Предоставление прочих видов услуг	1	... <sup>1)</sup>	... <sup>1)</sup>	... <sup>1)</sup>	... <sup>1)</sup>

<sup>1)</sup> Данные не публикуются в целях обеспечения конфиденциальности первичных статистических данных, полученных от организаций, в соответствии с Федеральным Законом от 29.11.2007 №282-ФЗ.

## САНКТ-ПЕТЕРБУРГ

Дебиторская задолженность на 1 июня 2020 года составила 5717,3 млрд. рублей, из нее просроченная – 317,9 млрд. рублей или 5,6%.

### Структура просроченной дебиторской задолженности

	на конец месяца, млн. рублей				
	Всего	В том числе:		Количество организаций, имеющих просроченную дебиторскую задолженность	
		покупателей	из нее государственных заказчиков по оплате за поставленную продукцию	единиц	в % к общему количеству организаций
январь	246374	198490	4979	679	21,5
февраль	252008	211191	5576	728	22,3
март	275843	227887	3860	771	23,9
апрель	300993	253071	4399	803	24,0
май	317877	270944	4490	807	23,9

<sup>1)</sup> Данные не публикуются в целях обеспечения конфиденциальности первичных статистических данных, полученных от организаций, в соответствии с Федеральным Законом от 29.11.2007 №282-ФЗ.

## САНКТ-ПЕТЕРБУРГ

### Просроченная дебиторская задолженность организаций по видам экономической деятельности на 1 июня 2020 года

млн. рублей

	Количество организаций, имеющих просроченную дебиторскую задолженность, ед.	Просроченная дебиторская задолженность	В том числе:	
			покупателей	из нее государственных заказчиков за поставленную продукцию
Сельское, лесное хозяйство, охота, рыболовство и рыбоводство	3	32	32	–
Добыча полезных ископаемых	5	54670	54656	–
Обрабатывающие производства	153	70291	35631	1063
Обеспечение электрической энергией, газом и паром; кондиционирование воздуха	19	16989	16532	–
Водоснабжение; водоотведение, организация сбора и утилизации отходов, деятельность по ликвидации загрязнений	5	5234	5220	... <sup>1)</sup>
Строительство	82	10413	9931	... <sup>1)</sup>
Торговля оптовая и розничная; ремонт автотранспортных средств и мотоциклов	194	100189	96589	... <sup>1)</sup>
Транспортировка и хранение	53	4224	3965	–
Деятельность гостиниц и предприятий общественного питания	12	39	39	–
Деятельность в области информации и связи	44	12378	8954	... <sup>1)</sup>
Деятельность по операциям с недвижимым имуществом	78	20718	19930	... <sup>1)</sup>
Деятельность профессиональная, научная и техническая	90	20730	17536	1676
Деятельность административная и сопутствующие дополнительные услуги	34	1793	1781	–
Образование	7	13	10	–
Деятельность в области здравоохранения и социальных услуг	9	61	60	–
Деятельность в области культуры, спорта, организации досуга и развлечений	9	74	66	–
Предоставление прочих видов услуг	9	28	9	–

<sup>1)</sup> Данные не публикуются в целях обеспечения конфиденциальности первичных статистических данных, полученных от организаций, в соответствии с Федеральным Законом от 29.11.2007 №282-ФЗ.

## САНКТ-ПЕТЕРБУРГ

В январе–мае 2020 года в обращении участвовали векселя, обеспечивающие задолженность покупателей, на сумму 1,2 млрд. рублей, задолженность поставщикам – на 14,5 млрд. рублей.

В вексельной форме находилось 0,6% всей задолженности поставщикам и 0,1% – задолженности покупателей.

### Превышение кредиторской задолженности над дебиторской задолженностью на 1 июня 2020 года

млрд. рублей

	Задолженность		Превышение кредиторской задолженности над дебиторской	
	деби- торская	креди- торская	всего <sup>1)</sup>	в % к дебиторской задолженности
Всего	5717	6215	498	8,7
в том числе по видам экономической деятельности:				
сельское, лесное хозяйство, охота, рыболовство и рыбоводство	4	2	-2	x
добыча полезных ископаемых	326	209	-117	x
обрабатывающие производства	1809	2401	592	32,8
обеспечение электрической энергией, газом и паром; кондиционирование воздуха	90	255	165	1,8 p.
водоснабжение; водоотведение, организация сбора и утилизации отходов, деятельность по ликвидации загрязнений	13	15	2	11,4
строительство	572	671	99	17,3
торговля оптовая и розничная; ремонт автотранспортных средств и мотоциклов	1139	890	-249	x
транспортировка и хранение	155	233	78	50,5
деятельность гостиниц и предприятий общественного питания	22	35	13	61,5
деятельность в области информации и связи	139	141	2	1,3
деятельность по операциям с недвижимым имуществом	564	276	-288	x
деятельность профессиональная, научная и техническая	835	857	22	2,6
деятельность административная и сопутствующие дополнительные услуги	32	199	166	5,1 p.
государственное управление и обеспечение военной безопасности; социальное обеспечение	1	0,3	-1	x
образование	2	2	1	50,8
деятельность в области здравоохранения и социальных услуг	5	7	2	47,1
деятельность в области культуры, спорта, организации досуга и развлечений	7	14	8	119,1
предоставление прочих видов услуг	4	7	3	83,5



## ИНСТИТУЦИОНАЛЬНЫЕ ПРЕОБРАЗОВАНИЯ

### Характеристика организаций

На 1 июля 2020 года число учтенных в Статистическом регистре Росстата хозяйствующих субъектов (юридических лиц и филиалов) уменьшилось по сравнению с 1 июля 2019 года на 33,5 тыс. единиц (на 11,1%) и составило 267,6 тыс. единиц.

*Распределение учтенных в Статистическом регистре Росстата организаций по видам экономической деятельности на 1 июля 2020 года*

	Единиц	В % к	
		итогу	1 июля 2019
Всего	267598	100	88,9
из них по видам экономической деятельности:			
сельское, лесное хозяйство, охота, рыболовство и рыбоводство	946	0,4	85,7
добыча полезных ископаемых	338	0,1	93,1
обрабатывающие производства	21384	8,0	90,7
обеспечение электрической энергией, газом и паром; кондиционирование воздуха	761	0,3	94,8
водоснабжение; водоотведение, организация сбора и утилизации отходов, деятельность по ликвидации загрязнений	953	0,4	90,6
строительство	35601	13,3	87,2
торговля оптовая и розничная; ремонт автотранспортных средств и мотоциклов	81146	30,3	83,6
транспортировка и хранение	17489	6,5	87,0
деятельность гостиниц и предприятий общественного питания	8387	3,1	95,7
деятельность в области информации и связи	10532	3,9	93,8
деятельность финансовая и страховая	4279	1,6	91,2
деятельность по операциям с недвижимым имуществом	21384	8,0	96,7
деятельность профессиональная, научная и техническая	27604	10,3	92,3
деятельность административная и сопутствующие дополнительные услуги	13686	5,1	90,3
государственное управление и обеспечение военной безопасности; социальное обеспечение	1244	0,5	100,6
образование	4103	1,5	97,6
деятельность в области здравоохранения и социальных услуг	4792	1,8	100,1
деятельность в области культуры, спорта, организации досуга и развлечений	4720	1,8	94,7
предоставление прочих видов услуг	7999	3,0	92,3
деятельность домашних хозяйств как работодателей; недифференцированная деятельность частных домашних хозяйств по производству товаров и оказанию услуг для собственного потребления	15	0,0	78,9
деятельность экстерриториальных организаций	17	0,0	113,3

За январь–июнь 2020 года в связи с ликвидацией снято с учета 20,7 тыс. хозяйствующих субъектов (7,7% от числа учтенных в Статистическом регистре), за соответствующий период 2019 года – 28,4 тыс. субъектов.

## САНКТ-ПЕТЕРБУРГ

Распределение учтенных в Статистическом регистре Росстата организаций по формам собственности на 1 июля 2020 года

единиц

	Общее количество	В том числе по формам собственности:					
		государственная и муниципальная		частная		смешанная российская	
		всего	в % к общему количеству организаций	всего	в % к общему количеству организаций	всего	в % к общему количеству организаций
Всего	267598	4669	1,7	245768	91,8	779	0,3
из них по видам экономической деятельности:							
сельское, лесное хозяйство, охота, рыболовство и рыбоводство	946	24	2,5	872	92,2	2	0,2
добыча полезных ископаемых	338	1	0,3	325	96,2	–	–
обрабатывающие производства	21384	38	0,2	20258	94,7	56	0,3
обеспечение электрической энергией, газом и паром; кондиционирование воздуха	761	11	1,4	694	91,2	13	1,7
водоснабжение; водоотведение, организация сбора и утилизации отходов, деятельность по ликвидации загрязнений	953	19	2,0	892	93,6	3	0,3
строительство	35601	20	0,1	34251	96,2	16	–
торговля оптовая и розничная; ремонт автотранспортных средств и мотоциклов	81146	13	–	77176	95,1	21	–
транспортировка и хранение	17489	142	0,8	16618	95,0	25	0,1
деятельность гостиниц и предприятий общественного питания	8387	29	0,3	7768	92,6	6	0,1
деятельность в области информации и связи	10532	69	0,7	9757	92,6	41	0,4
деятельность финансовая и страховая	4279	11	0,3	3473	81,2	44	1,0
деятельность по операциям с недвижимым имуществом	21384	71	0,3	20244	94,7	102	0,5
деятельность профессиональная, научная и техническая	27604	254	0,9	25600	92,7	302	1,1
деятельность административная и сопутствующие дополнительные услуги	13686	38	0,3	13037	95,3	19	0,1
государственное управление и обеспечение военной безопасности; социальное обеспечение	1244	1077	86,6	159	12,8	2	0,2
образование	4103	2082	50,7	1860	45,3	30	0,7

## САНКТ-ПЕТЕРБУРГ

Распределение учтенных в Статистическом регистре Росстата организаций по формам собственности на 1 июля 2020 года (окончание)

единиц

	Общее количество	В том числе по формам собственности:					
		государственная и муниципальная		частная		смешанная российская	
		всего	в % к общему количеству организаций	всего	в % к общему количеству организаций	всего	в % к общему количеству организаций
деятельность в области здравоохранения и социальных услуг	4792	419	8,7	4115	85,9	8	0,2
деятельность в области культуры, спорта, организации досуга и развлечений	4720	309	6,5	4014	85,0	34	0,7
предоставление прочих видов услуг	7999	35	0,4	4467	55,8	53	0,7
деятельность домашних хозяйств как работодателей; недифференцированная деятельность частных домашних хозяйств по производству товаров и оказанию услуг для собственного потребления	15	–	–	15	100,0	–	–
деятельность экстерриториальных организаций	17	–	–	2	11,8	–	–

*Распределение учтенных в Статистическом регистре Росстата организаций по организационно-правовым формам на 1 июля 2020 года*

	Единиц	В % к	
		итогу	1 июля 2019
Всего учтено субъектов	267598	100	88,9
в том числе:			
юридические лица	264947	99,0	88,7
из них:			
коммерческие организации	246399	92,1	88,0
из них:			
хозяйственные товарищества	9	0,0	81,8
акционерные общества	5087	1,9	91,0
общества с ограниченной ответственностью	240933	90,0	88,0
хозяйственные партнерства	7	0,0	100,0
производственные кооперативы	199	0,1	98,0
крестьянские (фермерские) хозяйства	7	0,0	63,6
унитарные предприятия	78	0,0	88,6
в том числе:			
федеральные	27	0,0	93,1
субъекта РФ	42	0,0	87,5
муниципальные	9	0,0	81,8
прочие юридические лица	79	0,0	69,3
некоммерческие организации	18548	6,9	99,6
из них:			
корпоративные организации	10168	3,8	98,5
потребительские кооперативы	2564	1,0	98,8
общественные организации	2814	1,1	99,0
товарищества собственников недвижимости	3011	1,1	98,5
унитарные организации	8380	3,1	101,0
из них:			
фонды	1450	0,5	98,8
религиозные организации	517	0,2	102,8
учреждения	4672	1,7	98,6
в том числе:			
федеральные	432	0,2	96,9
субъекта РФ	2960	1,1	100,9
муниципальные	378	0,1	99,2
частные	902	0,3	92,3
организации, созданные без прав юридического лица	2648	1,0	102,8
международные организации	3	0,0	100,0

*Распределение учтенных в Статистическом регистре Росстата  
индивидуальных предпринимателей  
по видам экономической деятельности на 1 июля 2020 года*

	Единиц	В % к	
		итогу	1 июля 2019
Всего	183301	100	105,2
из них по видам экономической деятельности:			
сельское, лесное хозяйство, охота, рыболовство и рыбоводство	1124	0,6	99,1
добыча полезных ископаемых	22	0,0	104,8
обрабатывающие производства	9723	5,3	106,0
обеспечение электрической энергией, газом и паром; кондиционирование воздуха	110	0,1	113,4
водоснабжение; водоотведение, организация сбора и утилизации отходов, деятельность по ликвидации загрязнений	262	0,1	113,9
строительство	13051	7,1	118,3
торговля оптовая и розничная; ремонт автотранспортных средств и мотоциклов	48495	26,5	99,7
транспортировка и хранение	23666	12,9	99,0
деятельность гостиниц и предприятий общественного питания	5124	2,8	105,6
деятельность в области информации и связи	11614	6,3	113,8
деятельность финансовая и страховая	2189	1,2	96,7
деятельность по операциям с недвижимым имуществом	16344	8,9	109,4
деятельность профессиональная, научная и техническая	22148	12,1	110,0
деятельность административная и сопутствующие дополнительные услуги	8993	4,9	109,4
образование	3743	2,0	110,3
деятельность в области здравоохранения и социальных услуг	1078	0,6	105,6
деятельность в области культуры, спорта, организации досуга и развлечений	5323	2,9	108,9
предоставление прочих видов услуг	10139	5,5	102,6
деятельность домашних хозяйств как работодателей; недифференцированная деятельность частных домашних хозяйств по производству товаров и оказанию услуг для собственного потребления	19	0,0	100,0

**ДЕМОГРАФИЧЕСКАЯ СИТУАЦИЯ<sup>1)</sup>**

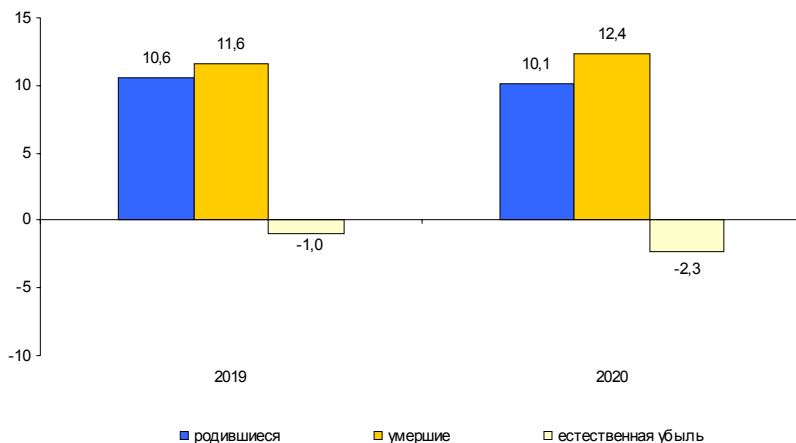
По предварительной оценке численность постоянного населения Санкт-Петербурга на 1 июня 2020 года составила 5395,2 тыс. человек и с начала года уменьшилась на 2,9 тыс. человек или на 0,05%.

**Характеристика демографической ситуации в январе–мае**

	Человек			На 1000 человек населения <sup>2)</sup>			Справочно: на 1000 человек населения в целом за 2019
	2019	2020	прирост, снижение (-)	2019	2020	2020 в % к 2019	
Родившиеся	23647	22522	-1125	10,6	10,1	95,3	10,9
Умершие	25730	27878	2148	11,6	12,4	106,9	11,0
в том числе дети в возрасте до 1 года <sup>3)</sup>	91	72	-19	3,5	3,0	85,7	3,6
Естественная убыль (-)	-2083	-5356		-1,0	-2,3	2,3 р.	-0,1
Зарегистрировано:							
браков	13932	10894	-3038	6,3	4,9	77,8	9,2
разводов	10901	7497	-3404	4,9	3,3	67,3	5,0

Сокращение численности населения происходило из-за естественной убыли, которая в январе–мае 2020 года увеличилась по сравнению с соответствующим периодом 2019 года на 3273 человека. Миграционный прирост компенсировал естественную убыль населения на 47,1%.

**Коэффициенты естественного движения населения (на 1000 человек населения) в январе–мае**



<sup>1)</sup> С 1 октября 2018 года оператором системы «Единый государственный реестр записей актов гражданского состояния» (ЕГР ЗАГС) определена Федеральная налоговая служба России. Данные по естественному движению населения, полученные из ЕГР ЗАГС на федеральном уровне за январь–май 2020г., в дальнейшем могут быть скорректированы.

<sup>2)</sup> Здесь и далее показатели месячной оперативной отчетности приведены в пересчете на год.

<sup>3)</sup> Относительные показатели в расчете на 1000 родившихся живыми.

# САНКТ-ПЕТЕРБУРГ

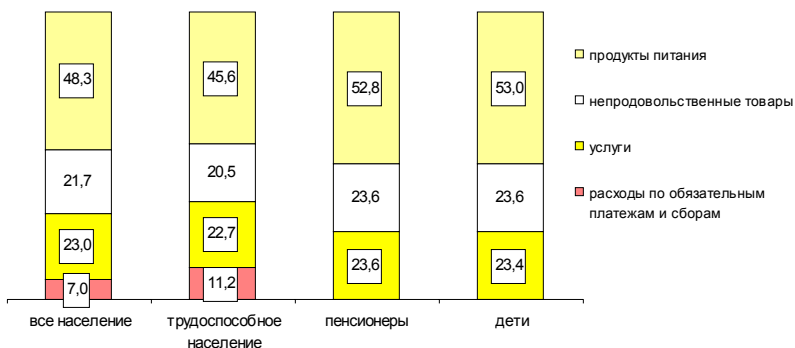
## УРОВЕНЬ ЖИЗНИ НАСЕЛЕНИЯ

Динамика величины прожиточного минимума<sup>1)</sup>

	Все население	В том числе:			Соотношение среднедушевого денежного дохода и прожиточного минимума, %
		трудоспособное	пенсионеры	дети	
рублей в месяц					
2019					
I квартал	11363,0	12472,1	9221,7	11074,3	362,2
II квартал	11465,3	12584,3	9303,8	11176,2	407,3
III квартал	11465,3	12584,3	9303,8	11176,2	398,3
IV квартал	11499,7	12622,1	9331,7	11209,7	489,9
2020					
I квартал <sup>2)</sup>	11561,9	12690,3	9381,2	11272,5	366,4
в % к предыдущему периоду	100,5	100,5	100,5	100,6	x
в % к соответствующему периоду прошлого года	101,8	101,7	101,7	101,8	x

Соотношение среднедушевых денежных доходов и прожиточного минимума в I квартале 2020 года составило 366,4% и увеличилось по сравнению с I кварталом 2019 года (362,2%).

### Структура величины прожиточного минимума в I квартале 2020 года (в %)



<sup>1)</sup> По данным Комитета по социальной политике Санкт-Петербурга.

<sup>2)</sup> Величина прожиточного минимума установлена постановлением Правительства Санкт-Петербурга от 05.06.2020 №375 «Об установлении величины прожиточного минимума на душу населения и для основных социально-демографических групп населения в Санкт-Петербурге за I квартал 2020 года».

**ЗДРАВООХРАНЕНИЕ**

*Заболеваемость населения отдельными инфекционными заболеваниями<sup>1)</sup>*

случаев

	Май 2020	В % к маю 2019	апрелю 2020	Январь- май 2020	В % к январю-маю 2019
<i>Острые респираторно-вирусные инфекции</i>					
Острые инфекции верхних дыхательных путей, тыс.	85,3	77,6	62,7	886,4	93,3
Грипп	9	24,3	3,2	2675	1,6 р.
Пневмония (внебольничная)	9560	9,9 р.	2,0 р.	20537	2,7 р.
<i>Социально значимые болезни</i>					
Сифилис	41	45,1	67,2	322	73,3
Гонкокковая инфекция	70	1,9 р.	127,3	227	124,7
Туберкулез (впервые выявленный)	52	71,2	57,1	411	95,4
Болезнь, вызванная вирусом иммунодефицита человека и бессимптомный инфекционный статус, вызванный вирусом иммунодефицита человека (ВИЧ)	100	42,4	53,2	1004	85,5
Педикулез	21	14,4	46,7	1497	78,7
<i>Кишечные инфекции</i>					
Острые кишечные инфекции	1225	27,8	60,8	16236	66,0
из них:					
бактериальная дизентерия (шигеллез)	1	9,1	7,1	69	46,3
Сальмонеллезные инфекции	76	37,1	80,9	537	73,3
<i>Гепатиты</i>					
Острые гепатиты	23	76,7	88,5	178	114,1
из них:					
гепатит А	14	93,3	1,6 р.	99	103,1
гепатит В	1	10,0	25,0	14	70,0
гепатит С	6	1,5 р.	54,5	53	143,2
<i>Некоторые инфекции, управляемые средствами специфической профилактики</i>					
Краснуха	–	–	–	1	14,3
Коклюш	17	19,8	37,8	504	85,9
Паротит эпидемический	–	–	–	6	85,7
Корь	4	33,3	22,2	49	81,7

<sup>1)</sup> По данным Территориальных управлений Федеральной службы по надзору в сфере защиты прав потребителей и благополучия человека.



## САНКТ-ПЕТЕРБУРГ

### ПРЕСТУПНОСТЬ<sup>1)</sup>

Распределение числа зарегистрированных преступлений по видам

	Январь-июнь 2020	В % к январю-июню 2019	Справочно: январь-июнь 2019 в % к январю-июню 2018
Зарегистрировано преступлений	25922	99,8	101,0
из них:			
убийство и покушение на убийство	79	127,4	64,6
умышленное причинение тяжкого вреда здоровью	194	89,4	102,4
изнасилование и покушение на изнасилование	24	61,5	114,7
разбой	129	82,2	74,1
грабеж	688	85,6	91,5
кража	9189	102,2	97,0
мошенничество	3591	2,0 р.	99,0
хулиганство	65	132,7	90,7
преступления, связанные с незаконным оборотом наркотиков	4533	77,3	99,9

В январе–июне 2020 года зарегистрировано 10267 тяжких и особо тяжких преступлений, что на 3,4% больше, чем в январе–июне 2019 года. Их доля в общем числе зарегистрированных преступлений составила 39,6%.

Доля преступлений, связанных с незаконным оборотом наркотиков, составила 17,5%.

За этот период зарегистрировано 1841 преступление экономической направленности, что на 0,4% больше, чем в январе–июне 2019 года.

#### Характеристика лиц, совершивших преступления

	Январь-июнь 2020	В % к январю-июню 2019	Справочно: январь-июнь 2019 в % к январю-июню 2018
Выявлено лиц, совершивших преступления	9698	90,7	95,6
из них:			
несовершеннолетних	193	97,5	76,4
женщин	1583	97,4	101,4
учащихся, студентов	295	88,3	82,5
без постоянного источника дохода	6232	96,4	97,0
из них безработных	15	41,7	3,3 р.

<sup>1)</sup> По данным ГУ МВД России по г. Санкт-Петербургу и Ленинградской области.

**ПРИЛОЖЕНИЕ  
САНКТ-ПЕТЕРБУРГ**

## САНКТ-ПЕТЕРБУРГ

### Производство важнейших видов товаров в январе–июне 2020 года

	Единица измерения	Произведено	В % к январю-июню 2019 года
<i>Производство пищевых продуктов</i>			
Колбасные изделия	тыс. т	17,0	103,2
Полуфабрикаты мясные, мясосодержащие	—"	16,5	106,9
Рыба переработанная и консервированная	—"	39,5	105,6
Фруктоовощные консервы	млн. усл. банок	5,4	91,8
Молоко жидкое обработанное	тыс. т	76,6	95,5
Сыр и творог	—"	6,3	92,3
Продукты кисломолочные (кроме творога и продуктов из творога)	—"	38,6	97,9
Мука	—"	209,6	92,4
Хлеб и хлебобулочные изделия	—"	150,8	99,7
Кондитерские изделия	—"	121,2	95,2
Каши сухие	—"	1,9	93,3
Продукты пищевые из муки, крупы, крахмала (кроме детского питания)	—"	6,7	117,3
<i>Производство напитков</i>			
Пиво	млн. дкл	26,9	94,2
Воды минеральные природные питьевые и воды питьевые	млн. полулитров	31,5	1,9 р.
Напитки безалкогольные прочие	млн. дкл	21,2	96,8
<i>Производство одежды</i>			
Спецодежда	тыс. шт.	168,5	1,8 р.
Изделия трикотажные или вязанные	—"	217,7	55,9
<i>Производство кожи и изделий из кожи</i>			
Обувь	млн. пар	1,2	69,8
<i>Обработка древесины и производство изделий из дерева и пробки, кроме мебели, производство изделий из соломки и материалов для плетения</i>			
Фанера	тыс. м <sup>3</sup>	74,1	86,7
<i>Производство химических веществ и химических продуктов</i>			
Материалы лакокрасочные	тыс. т	96,4	97,3
Средства моющие	—"	54,6	78,3
Средства для бритья; дезодоранты и антиперспиранты; средства для ванн, прочие парфюмерные, косметические или туалетные средства	млн. шт.	51,8	103,0
<i>Производство лекарственных средств и материалов, применяемых в медицинских целях</i>			
Препараты лекарственные	млрд. руб.	18,4	142,6

			окончание
	Единица измерения	Произведено	В % к январю-июню 2019 года
<i>Производство резиновых и пластмассовых изделий</i>			
Бутыли, бутылки, флаконы и аналогичные изделия из пластмасс	млн. шт.	70,5	104,3
Изделия упаковочные пластмассовые прочие	млрд. шт.	1,6	102,6
Блоки оконные пластмассовые	тыс. м <sup>2</sup>	176,2	102,8
<i>Производство прочей неметаллической минеральной продукции</i>			
Стеклопакеты	тыс. м <sup>2</sup>	612,6	83,1
Блоки и прочие изделия сборные строительные для зданий и сооружений из цемента, бетона или искусственного камня	тыс. м <sup>3</sup>	224,8	103,6
Бетон, готовый для заливки (товарный бетон)	—"	971,4	97,7
<i>Производство металлургическое</i>			
Прокат готовый	тыс. т	387,4	76,3
Сталь нелегированная	—"	23,8	78,7
Сталь легированная	—"	70,8	83,9
<i>Производство готовых металлических изделий</i>			
Конструкции и детали конструкций из черных металлов	тыс. т	160,8	99,7
Инструменты рабочие сменные для станков и для ручного инструмента	тыс. шт.	293,5	91,2
<i>Производство компьютеров, электронных и оптических изделий</i>			
Компьютеры и периферийное оборудование	млрд. руб.	1,9	91,4
Счетчики производства или потребления жидкости	тыс. шт.	466,3	61,0
Счетчики производства или потребления электроэнергии	—"	347,5	65,5
<i>Оборудование электрическое</i>			
Светильники и осветительные устройства	тыс. шт.	572,9	100,2
<i>Производство машин и оборудования</i>			
Арматура для трубопроводов, сосудов, котлов, цистерн, баков и аналогичных емкостей	тыс. шт.	106,5	125,3
<i>Производство автотранспортных средств, прицепов и полуприцепов</i>			
Автомобили легковые	тыс. шт.	137,3	72,6
Комплекующие и принадлежности для автотранспортных средств прочие	млрд. руб.	27,2	82,8
<i>Производство прочих готовых изделий</i>			
Инструменты и оборудование медицинские	млрд. руб.	2,4	89,9
<i>Обеспечение электрической энергией, газом и паром; кондиционирование воздуха</i>			
Электроэнергия	млрд. кВт-ч	11,0	92,9
Пар и горячая вода	млн. Гкал	27,2	97,2

## САНКТ-ПЕТЕРБУРГ

### Строительство объектов федеральной адресной инвестиционной программы в январе–июне 2020 года

тыс. рублей

	Срок ввода объекта (мощности)	Инвестиции в основной капитал		
		лимит, установленный на год	освоено за отчетный период <sup>1)</sup>	% технической готовности
<b>Федеральные целевые программы</b>				
<i>"Развитие судебной системы России"</i>				
Управление Судебного департамента в г. Санкт-Петербурге				
строительство здания Московского районного суда	2020	209186	–	76,5
<i>"Исследования и разработки по приоритетным направлениям развития научно-технологического комплекса"</i>				
ФГБУН "Физико-технический институт им. А. Ф. Иоффе Российской академии наук"				
строительство и техническое перевооружение НИОКР-центра	2020	1956920	644559	69,8
проектные и изыскательские работы		12625		
<b>Объекты, мероприятия (укрупненные инвестиционные проекты), не включенные в долгосрочные (федеральные) целевые программы</b>				
ФГБУ "Научно-исследовательский детский ортопедический институт им. Г.И. Турнера"				
строительство реабилитационно-восстановительного отделения клиники на 200 коек и общежития гостиницы	2022	1000000	17760	9,5
реконструкция лечебного корпуса	2023	175650	5191	1,1
проектные и изыскательские работы	...	24690	–	–
ФГБУК "Государственный музей заповедник "Петергоф"				
реконструкция мелиоративной системы, гидросооружений и системы водоотведения от зданий. Архитектурно-ландшафтный комплекс "Ораниенбаум" (реконструкция объектов музея) 2 этап	2021	94381	–	26,8
ФГБУК "Государственный художественно-архитектурный дворцово-парковый музей-заповедник "Царское Село"				
реконструкция, технологическое переоснащение с элементами реставрации, приспособление для музейного использования Александровского дворца	2021	225000	212441	53,6
реконструкция, техпереоснащение с элементами реставрации и приспособление для современного использования Императорской фермы, расположенной: г.Пушкин, Фермский парк	2022	60000	6215	95,5

<sup>1)</sup> За счет всех источников финансирования.

	Срок ввода объекта (мощности)	Инвестиции в основной капитал		
		лимит, установленный на год	освоено за отчетный период <sup>1)</sup>	% технической готовности
ФГБУ "Федеральный медицинский исследовательский центр им. В.А. Алмазова" Минздрава РФ				
строительство научно-клинического нейрохирургического комплекса, 1-й 2-й этапы	2023	4138704	–	10,2
проектные и изыскательские работы, 3 этап	...	25000	–	–
строительство научно-образовательного комплекса	2023	1344499	31754	5,4
ФГБОУ ВО "Санкт-Петербургский государственный университет"				
комплекс дворцово-паркового ансамбля "Михайловская дача", строительство объектов для размещения бизнес – школы – Высшей школы менеджмента ФГОУ ВПО "Санкт-Петербургский государственный университет". 1-й этап. Здание общежития для бакалавров	2020	173045	242792	93,9
ФГБУН Архив Российской академии наук				
строительство нового здания СПб филиала Архива Российской академии наук	2021	893032	687714	91,9
ФГБОУ ДПО "Северо-Западный институт повышения квалификации ФНС России"				
реконструкция учебного корпуса	2021	772503	511190	56,9
ФГБОУ ВО "Первый Санкт-Петербургский государственный медицинский университет им. академика Павлова Министерства здравоохранения РФ"				
строительство нового корпуса, включающего в себя клинику-реабилитационный центр клиники НИИ детской онкологии, гематологии и трансплантологии им. Р.М.Горбачевой и новую часть клиники офтальмологии	2021	1951907	162450	9,2
ФГБУ "Национальный медицинский исследовательский центр онкологии им. Н.Н. Петрова"				
строительство и реконструкция комплекса зданий. Клинический корпус с пищеблоком (1 этап)	2023	1140800	–	–
ФКУ "Санкт-Петербургская психиатрическая больница (стационар) специализированного типа с интенсивным наблюдением" Минздрава РФ				
реконструкция лечебного корпуса	2022	87800	–	–
ФГБОУ ВПО "Российская академия народного хозяйства и государственной службы при Президенте РФ", учебный корпус Северо-Западного института филиал РАНХиГС				
реконструкция в режиме реставрации с приспособлением к современному использованию	2022	953084	208	4,7

За счет всех источников финансирования.

	Срок ввода объекта (мощности)	Инвестиции в основной капитал		
		лимит, установленный на год	освоено за отчетный период <sup>1)</sup>	% технической готовности
Управление делами президента.				
ФГБУ "Управление заказчика строительства и реконструкции объектов в Северо-Западном федеральном округе"				
строительство комплекса зданий в составе административных зданий Верховного суда РФ, Судебного Департамента при Верховном суде РФ, инженерно-технического блока жилкомплекса на 600 квартир с паркингом для судей, сотрудников аппарата				
строительство	2021	14843679	486399	14,7
проектные и изыскательские работы	...	51305	–	–
проектирование и реконструкция (в режиме реставрации с приспособлением к современному использованию) объекта капитального строительства "Комплекс зданий и сооружений Федоровского городка в Царском селе Санкт-Петербурга				
	2021	1584453	63108	17,1
Национальный исследовательский университет "Высшая школа экономики"				
строительство общежития на 600 мест по адресу: г. Санкт-Петербург, ул. Крупской, д.3				
	2021	285332	762	0,2
ФГБУ "Ленинградская межобластная ветеринарная лаборатория"				
строительство нового здания в целях размещения лабораторного блока (корпуса) биологической защиты, для работы с возбудителями АЧС и иными опасными болезнями животных				
	2023	182700	6889	31,3
ФГБОУ ВО "Санкт-Петербургский государственный аграрный университет"				
реконструкция учебного корпуса № 6, с элементами реставрации				
	2020	257457	–	63,7
ФГБОУ "Санкт-Петербургский университет Государственной противопожарной службы МЧС РФ"				
реконструкция здания общежития, Московский проспект, 148, литер В				
	2021	3460	–	–
ФГБОУ ВО "Национальный государственный университет физической культуры, спорта и здоровья им.П.Ф.Лесгафта", крытый каток с искусственным льдом				
проектные и изыскательские работы	...	34000	–	–

<sup>1)</sup> За счет всех источников финансирования.

продолжение

	Срок ввода объекта (мощности)	Инвестиции в основной капитал		
		лимит, установленный на год	освоено за отчетный период <sup>1)</sup>	% технической готовности
<b>ФГБУН "Музей антропологии и этнографии им. Петра Великого (Кунсткамера)" РАН</b>				
создание современного многофункционального научно-хранительского центра на базе объекта незавершенного строительства	2023	1346622	—	—
проектные и изыскательские работы	...	87610	—	—
<b>ФГБУН Институт мозга человека им. Н.П. Бехтеревой РАН.</b>				
реконструкция здания Института мозга человека РАН, ул. Академика Павлова, д. 12А, литер А.				
проектные и изыскательские работы	...	46919	—	—
<b>АО "НИИЭФА им. Д.В. Ефремова"</b>				
техпереворужение экспериментально-технологической базы для отработки технологии изготовления и исследования характеристик модулей бланкета	2020	30600	9132	86,5
строительства стендового комплекса по испытаниям технологий и оборудования для средне- и крупнотоннажного производства сжиженного природного газа и иных целей в атомной промышленности	2021	1345000	20694	3,9
<b>ФГБУК "Государственный Эрмитаж"</b>				
строительство комплекса зданий производственной базы и фондохранилища - III очередь, IV этап строительства (2 этап III очереди строительства), Заусадебная ул., дом 37, литера А	2020	1344447	76482	53,6
строительство комплекса зданий производственной базы и фондохранилища - III очередь, V-ый этап строительства (3-й этап 3 очереди строительства) ул. Школьная, д. 39, литера А	2023	826807	—	9,5
<b>Следственное управление Следственного комитета Российской Федерации по Ленинградской области</b>				
реконструкция здания следственного управления Следственного комитета Российской Федерации по Ленинградской области в г. Санкт-Петербурге				
проектные и изыскательские работы	...	692	—	—
<b>ФКП "Заказчика капитального строительства Министерства обороны РФ"</b>				
реконструкция с элементами реставрации с приспособлением к современному использованию объекта капитального строительства форт "Император Александр I" (форт "Чумной" ) I этап, г. Кронштадт				

<sup>1)</sup> За счет всех источников финансирования.



	Срок ввода объекта (мощности)	Инвестиции в основной капитал		
		лимит, установленный на год	освоено за отчетный период <sup>1)</sup>	% технической готовности
проектные и изыскательские работы	...	72908	–	–
реконструкция с элементами реставрации с приспособлением к современному использованию объекта капитального строительства форт "Петр I" (форт "Цитадель") I этап, г.Кронштадт	...	174834	–	–
проектные и изыскательские работы	...	179814	–	–
реконструкция с элементами реставрации с приспособлением к современному использованию объекта капитального строительства форт "Кронштадт" I этап	...	179814	–	–
ФГБОУ ВО "ГУМРФ имени адмирала С.О.Макарова "				
реконструкция учебного городка № 2, Заневский проспект д. 5, (I этап)	2020	16	–	95,1
реконструкция учебного городка № 2, Заневский проспект д. 5, (II этап)	2020	124012	–	90,5
ФГБОУ ВО "Санкт-Петербургская государственная консерватория имени Н.А.Римского-Корсакова "				
реконструкция и реставрация основного здания	2021	3054	–	34,9

<sup>1)</sup> За счет всех источников финансирования.

## САНКТ-ПЕТЕРБУРГ

### Ввод в действие жилых домов по районам Санкт-Петербурга в январе–июне 2020 года

	Введено		В % к январю-июню 2019		Справочно: январь-июнь 2019 в % к январю-июню 2018	
	общей площади, тыс. м <sup>2</sup>	квартир	общая площадь	квартиры	общая площадь	квартиры
Всего	724,9	14665	121,8	142,3	61,9	55,7
Адмиралтейский	–	–	х	х	х	х
Василеостровский	4,9	140	х	х	–	–
Выборгский	35,1	488	61,9	46,4	3,9 р.	17,5 р.
Калининский	105,3	2023	х	х	–	–
Кировский	16,7	325	8,9 р.	27,1 р.	1,6 р.	2,4 р.
Колпинский	2,7	13	20,0	7,9	76,8	72,9
Красногвардейский	6,1	104	106,3	140,5	80,0	45,4
Красносельский	89,4	2217	53,9	78,7	140,1	111,0
Кронштадтский	–	–	–	–	х	х
Курортный	10,3	50	39,3	28,1	90,5	134,8
Московский	102,0	1829	3,5 р.	4,1 р.	31,4	36,3
Невский	–	–	–	–	71,5	55,8
Петроградский	39,5	490	х	х	–	–
Петродворцовый	7,3	25	19,4	3,8	58,0	57,0
Приморский	222,6	5300	2,5 р.	2,7 р.	34,0	32,4
Пушкинский	21,9	395	24,4	28,7	1,6 р.	2,5 р.
Фрунзенский	55,6	1201	4,6 р.	4,9 р.	68,3	76,7
Центральный	5,5	65	105,1	81,3	х	х

## САНКТ-ПЕТЕРБУРГ

### Цены на основные продукты питания и соотношение этих цен с ценой на говядину

	Средняя цена, в рублях за килограмм			Соотношение цены продукта с ценой на говядину		
	декабрь 2019	май 2020	июнь 2020	декабрь 2019	май 2020	июнь 2020
Говядина	372,04	392,34	390,14	100	100	100
Куры	142,75	146,93	145,70	38	37	37
Свинина	252,82	252,17	249,95	68	64	64
Баранина	499,89	499,60	503,93	134	127	129
Рыба мороженая	183,18	185,41	187,05	49	47	48
Масло сливочное	784,41	791,85	799,72	211	202	205
Маргарин	188,84	182,25	185,64	51	46	48
Масло подсолнечное	114,23	115,51	116,18	31	29	30
Молоко пастеризованное, л	71,81	70,35	70,29	19	18	18
Сметана	207,28	207,80	209,83	56	53	54
Творог нежирный	352,75	348,52	349,28	95	89	90
Сыр твердый	511,95	570,90	569,96	138	146	146
Яйца, 10 шт.	66,16	66,36	60,88	18	17	16
Сахар-песок	31,94	38,51	37,54	9	10	10
Хлеб ржано-пшеничный	76,09	74,07	75,18	20	19	19
Хлеб пшеничный	74,60	69,64	72,44	20	18	19
Мука пшеничная	44,01	46,64	47,15	12	12	12
Рис	95,85	101,65	103,31	26	26	26
Пшено	78,65	76,46	76,67	21	19	20
Вермишель	105,19	116,51	115,69	28	30	30
Картофель	24,67	34,70	41,37	7	9	11
Капуста	21,61	26,71	29,26	6	7	7
Морковь	28,09	38,73	41,33	8	10	11
Лук репчатый	29,52	51,79	40,17	8	13	10
Яблоки	97,09	134,09	151,46	26	34	39

В Санкт-Петербурге в июне 2020 года по сравнению с декабрем 2019 года относительно цены на говядину подорожали: сыры твердые, сахарный песок, вермишель, картофель, капуста, морковь, лук репчатый, яблоки; подешевели: куры, свинина, баранина, рыба мороженая, масло сливочное, маргарин, масло подсолнечное, молоко, сметана, творог нежирный, яйца, хлеб ржано-пшеничный, хлеб пшеничный, пшено; по муке пшеничной, рису соотношение цен осталось на прежнем уровне.

## САНКТ-ПЕТЕРБУРГ

### Изменение заработной платы и сводного индекса потребительских цен

в % к предыдущему месяцу

	<i>Средняя номинальная заработная плата</i>	<i>Индекс потребительских цен</i>	<i>Реальная заработная плата</i>
2019			
декабрь	136,7	100,4	136,2
2020			
январь	71,9	100,7	71,4
февраль	104,5	100,2	104,3
март	110,1	100,8	109,2
апрель	86,3	100,7	85,7
май	103,2	100,1	103,1
июнь	...	100,0	...

## САНКТ-ПЕТЕРБУРГ

Количество организаций, учтенных  
в Статистическом регистре Росстата на 1 июля 2020 года,  
по районам Санкт-Петербурга

	Единиц	В % к	
		итогу	1 июля 2019
Всего	267598	100	88,9
Адмиралтейский	19525	7,3	87,3
Василеостровский	17682	6,6	91,7
Выборгский	23604	8,8	84,5
Калининский	19493	7,3	96,4
Кировский	17280	6,5	88,2
Колпинский	3155	1,2	99,8
Красногвардейский	15987	6,0	90,0
Красносельский	7017	2,6	102,3
Кронштадтский	537	0,2	92,9
Курортный	1407	0,5	100,5
Московский	24419	9,1	92,9
Невский	22945	8,6	88,8
Петроградский	17610	6,6	84,6
Петродворцовый	2070	0,8	100,8
Приморский	25149	9,4	94,0
Пушкинский	4741	1,8	101,7
Фрунзенский	14914	5,6	84,2
Центральный	30063	11,2	79,5

## САНКТ-ПЕТЕРБУРГ

### Количество индивидуальных предпринимателей, учтенных в Статистическом регистре Росстата на 1 июля 2020 года, по районам Санкт-Петербурга

	Единиц	В % к	
		итогу	1 июля 2019
Всего	183301	100	105,2
Адмиралтейский	5951	3,2	102,8
Василеостровский	7973	4,3	104,4
Выборгский	17535	9,6	105,3
Калининский	15515	8,5	105,4
Кировский	10793	5,9	103,5
Колпинский	4942	2,7	103,3
Красногвардейский	12193	6,7	105,0
Красносельский	13378	7,3	106,0
Кронштадтский	1084	0,6	101,3
Курортный	2197	1,2	106,1
Московский	12010	6,6	106,0
Невский	17294	9,4	104,9
Петроградский	6419	3,5	107,8
Петродворцовый	3403	1,9	98,2
Приморский	22959	12,5	107,1
Пушкинский	7121	3,9	106,5
Фрунзенский	12605	6,9	104,2
Центральный	9929	5,4	105,8

**МЕТОДОЛОГИЧЕСКИЙ  
КОММЕНТАРИЙ**

## **МЕТОДОЛОГИЧЕСКИЙ КОММЕНТАРИЙ**

**Индекс выпуска базовых отраслей экономики** представляет собой отношение суммы выпусков базовых отраслей экономики (сельскохозяйственное производство, добыча полезных ископаемых, обрабатывающие производства, обеспечение электрической энергией, газом и паром; кондиционирование воздуха и водоснабжение; водоотведение, организация сбора и утилизации отходов, деятельность по ликвидации загрязнений, строительство, транспорт, розничная торговля) отчетного периода в ценах соответствующего периода предыдущего года к сумме выпусков базовых отраслей в соответствующем периоде предыдущего года в фактически действовавших ценах.

**Оборот организаций** – стоимость отгруженных товаров собственного производства, выполненных собственными силами работ и услуг, а также выручка от продажи приобретенных на стороне товаров (без налога на добавленную стоимость, акцизов и других аналогичных обязательных платежей).

**Индекс производства** – относительный показатель, характеризует изменение масштабов производства в сравниваемых периодах. Различают индивидуальные и сводные индексы производства. Индивидуальные индексы отражают изменение выпуска одного продукта и исчисляются как отношение объемов производства данного вида продукта в натурально-вещественном выражении в сравниваемых периодах. Сводный индекс производства характеризует совокупные изменения всех видов продукции и отражает изменение создаваемой в процессе производства стоимости в результате изменения только физического объема производимой продукции. Для исчисления сводного индекса производства индивидуальные индексы по конкретным видам продукции поэтапно агрегируются в индексы по видам деятельности, подгруппам, группам, подклассам, классам, подразделам и разделам. **Индекс промышленного производства** – агрегированный индекс производства по видам деятельности "добыча полезных ископаемых", "обрабатывающие производства", "обеспечение электрической энергией, газом и паром; кондиционирование воздуха", "водоснабжение, водоотведение, организация сбора и утилизации отходов, деятельность по ликвидации загрязнений".

**Объем отгруженных товаров собственного производства** представляет собой стоимость тех товаров, которые произведены данным юридическим лицом и фактически в отчетном периоде отгружены или отпущены в порядке продажи, а также прямого обмена на сторону (другим юридическим и физическим лицам), независимо от того, поступили деньги на счет продавца или нет.

Данные по этому показателю представляются по совокупности организаций с соответствующим фактическим видом деятельности и отражают коммерческую деятельность организаций.

**Объем работ, выполненных собственными силами по виду деятельности "строительство"** – стоимость работ, выполненных организациями собственными силами по виду деятельности "Строительство" на основании договоров и (или) контрактов, заключаемых с заказчиками. В стоимость этих работ включаются строительно-монтажные работы, а также прочие подрядные работы, выполненные по генеральным, прямым и субподрядным договорам за счет всех источников финансирования по строительству новых объектов, капитальному и текущему ремонту, реконструкции, модернизации жилых и нежилых зданий и инженерных сооружений.

**Число построенных квартир** – количество квартир в законченных строительством жилых домах квартирного, гостиничного типа и общежитиях.

**Общая площадь жилых помещений во введенных в эксплуатацию жилых зданиях (домах)** определяется как сумма площадей всех частей жилых помещений, включая площадь помещений вспомогательного использования, предназначенных для удовлетворения гражданами бытовых и иных нужд, связанных с их проживанием в жилом помещении, а также площадей лоджий, балконов, веранд, террас, подсчитываемых с соответствующими понижающими коэффициентами.

К помещениям вспомогательного использования относятся кухни, передние, холлы, внутриквартирные коридоры, ванные или душевые, туалеты, кладовые или хозяйственные встроенные шкафы. В домах-интернатах для престарелых и инвалидов, ветеранов, специальных домах для одиноких престарелых, детских домах к подсобным помещениям относятся



## САНКТ-ПЕТЕРБУРГ

столовые, буфеты, клубы, читальни, спортивные залы, приемные пункты бытового обслуживания и медицинского обслуживания.

**Грузооборот транспорта** – объем работы транспорта всех видов экономической деятельности по перевозкам грузов, на автомобильном транспорте – включая предпринимателей (физических лиц). Единицей измерения является тонно-километр, т.е. перемещение 1 тонны груза на 1 километр. Исчисляется суммированием произведений массы перевезенных грузов каждой перевозки в тоннах на расстояния перевозки в километрах.

**Пассажиروоборот транспорта общего пользования** – объем работы транспорта по перевозкам пассажиров, включая оценку перевозок пассажиров, пользующихся правом бесплатного проезда. Единицей измерения является пассажиро-километр, т.е. перемещение пассажира на 1 километр. Исчисляется суммированием произведений количества пассажиров каждой перевозки на расстояния перевозки в километрах.

**Объем услуг в сфере телекоммуникаций** – стоимость услуг передачи звуковой информации, изображений и других информационных потоков через системы кабельной, радиотрансляционной, релейной или спутниковой связи, включая телефонную, телеграфную связь и телекс; услуги по аренде линий связи, сетей передачи звука, изображения и данных.

**Объем производства продукции сельского хозяйства хозяйствами всех категорий** (сельхозорганизации, крестьянские (фермерские) хозяйства, индивидуальные предприниматели, население) формируется как объем производства готовой продукции растениеводства и животноводства (без учета предоставления услуг) и изменение стоимости незавершенного производства продукции растениеводства и животноводства по видам деятельности "Растениеводство", "Животноводство", "Растениеводство в сочетании с животноводством (смешанное сельское хозяйство)".

Данные о выпуске продукции сельского хозяйства за отдельные месяцы могут впоследствии уточняться.

Данные о поголовье скота, производстве и реализации животноводческой продукции по всем сельхозпроизводителям определяются: по сельхозхозяйственным предприятиям – на основании сведений форм федерального государственного статистического наблюдения; по хозяйствам населения и крестьянским (фермерским) хозяйствам – расчетно, по материалам выборочных обследований с привлечением информации сельских администраций.

**Оборот оптовой торговли** – стоимость отгруженных товаров, приобретенных ранее на стороне в целях перепродажи юридическим лицам и индивидуальным предпринимателям для профессионального использования (переработки или дальнейшей продажи).

Оборот оптовой торговли приводится в фактических продажных ценах, включающих торговую наценку, налог на добавленную стоимость, акциз, экспортную пошлину, таможенные сборы и аналогичные обязательные платежи. Сумма вознаграждения комиссионеров (поверенных, агентов) отражается по фактической стоимости, включая НДС.

Оборот оптовой торговли включает данные по организациям с основным видом экономической деятельности "оптовая торговля, включая торговлю через агентов, кроме торговли автотранспортными средствами и мотоциклами" и по организациям других видов деятельности, осуществляющих оптовую торговлю.

Оборот оптовой торговли формируется по данным федерального статистического наблюдения за коммерческими организациями (предприятиями), не относящимися к субъектам малого предпринимательства, выборочного обследования малых предприятий оптовой торговли (кроме микропредприятий), которые проводятся с месячной периодичностью, ежеквартальных выборочных обследований малых предприятий всех видов деятельности (кроме микропредприятий), а также годовых выборочных обследований микропредприятий и индивидуальных предпринимателей с распространением полученных по выборочным обследованиям данных на генеральную совокупность объектов наблюдения.

Микропредприятия – малые предприятия со средней численностью работников до 15 человек включительно.

Кроме того, в соответствии с требованиями системы национальных счетов оборот оптовой торговли досчитывается на объемы скрытой деятельности.

**Оборот розничной торговли** представляет собой выручку от продажи товаров населению для личного потребления или использования в домашнем хозяйстве за наличный расчет или оплаченных по кредитным карточкам, по расчетным чекам банков, по перечисленным со счетов вкладчиков, посредством платежных карт, что также учитывается как продажа

за наличный расчет. Стоимость товаров, проданных отдельным категориям населения со скидкой, включается в оборот розничной торговли в полном объеме.

**Индекс физического объема оборота розничной торговли** – относительный показатель, характеризующий изменение оборота розничной торговли в сравниваемых периодах в сопоставимых ценах.

**Оборот общественного питания** представляет собой выручку от продажи собственной кулинарной продукции и покупных товаров без кулинарной обработки населению для потребления, главным образом, на месте, а также организациям и индивидуальным предпринимателям для организации питания различных контингентов населения.

Оборот розничной торговли (оборот общественного питания) включает данные как по организациям, для которых эта деятельность является основной, так и по организациям других видов деятельности, осуществляющим продажу населению товаров (кулинарной продукции) через собственные торговые заведения (заведения общественного питания), или с оплатой через свою кассу. Оборот розничной торговли, кроме того, включает продажу товаров индивидуальными предпринимателями, физическими лицами на розничных рынках и ярмарках.

Оборот розничной торговли и оборот общественного питания формируются по данным сплошного федерального статистического наблюдения за организациями, не относящимися к субъектам малого предпринимательства, которые проводятся с месячной периодичностью, ежеквартальных выборочных обследований малых предприятий розничной торговли и общественного питания (за исключением микропредприятий) и розничных рынков, а также ежегодных выборочных обследований индивидуальных предпринимателей и микропредприятий с распространением полученных данных на генеральную совокупность объектов наблюдения.

Кроме того, в соответствии с требованиями системы национальных счетов, эти показатели досчитываются на объемы скрытой деятельности.

**Объем платных услуг населению** отражает объем потребления населением различных видов услуг, оказанных резидентами российской экономики. В объеме платных услуг населению учитывается экспорт услуг и не учитывается их импорт. Статистически данный показатель измеряется суммой денежных средств, уплаченных потребителем за оказанную ему услугу. При этом оплата может производиться как самим потребителем, так и организацией, в которой работает данный потребитель, полностью или частично компенсирующей или оплачивающей расходы по потреблению им услуги. Этот показатель формируется на основании данных форм федерального государственного статистического наблюдения и экспертной оценки скрытой и неформальной деятельности на рынке услуг по утвержденной методике.

**Индекс потребительских цен и тарифов на товары и платные услуги населению (ИПЦ)** характеризует изменение во времени общего уровня цен и тарифов на товары и услуги, приобретаемые населением для непроизводственного потребления. Измеряет отношение стоимости фиксированного перечня товаров и услуг в текущем периоде к его стоимости в предыдущем периоде.

В набор товаров и услуг включены более 500 товаров (услуг)-представителей. Наблюдение за ценами и тарифами проводится в столицах республик, центрах краев, областей, автономных округов, городах федерального значения и выборочно – в районных центрах, отобранных с учетом их представительности в отражении социально-экономического и географического положения регионов.

**Индексы цен на первичном и вторичном рынках жилья** рассчитываются на основе зарегистрированных цен на вновь построенные квартиры и на квартиры функционирующего жилого фонда, если они являются объектами совершения рыночных сделок. При регистрации цен на жилье учитываются количественные и качественные характеристики квартир, а также район их расположения в городе.

**Индекс цен производителей промышленных товаров** – рассчитывается на основе зарегистрированных цен на товары-представители на базовых (опорных) предприятиях. Учитываются фактически сложившиеся в текущем периоде отпускные цены предприятий (без косвенных товарных налогов – НДС, акцизов и др.) на продукцию, предназначенную для реализации на внутреннем рынке.

**Сводный индекс цен на продукцию (затраты, услуги) инвестиционного назначения** рассчитывается как агрегированный показатель из индексов цен производителей на строительную продукцию, приобретения машин и оборудования инвестиционного назначения

и на прочую продукцию (затраты, услуги) инвестиционного назначения, взвешенных по доле этих элементов в общем объеме инвестиций в основной капитал.

**Индекс тарифов на грузовые перевозки** характеризует изменение фактически действующих тарифов на грузовые перевозки за отчетный период без учета изменения за этот период структуры перевезенных грузов по разнообразным признакам: по виду и размеру отправки груза, скорости доставки, расстоянию перевозки, территории перевозки, типу подвижного состава, степени использования его грузоподъемности и по другим признакам.

**Индекс тарифов на услуги связи для юридических лиц** характеризует общее изменение тарифов на услуги связи для различных категорий пользователей.

**Индекс цен производителей сельскохозяйственной продукции** исчисляется на основании регистрации в отобранных для наблюдения сельскохозяйственных организациях цен на основные виды продуктов-представителей, реализуемых заготовительным, перерабатывающим организациям, на рынке, через собственную торговую сеть, населению непосредственно с транспортных средств, на ярмарках, биржах, аукционах, организациям, коммерческим структурам и т. п. Цены реализации сельскохозяйственной продукции приводятся с учетом надбавок и скидок за качество реализованной продукции без расходов на транспортировку, экспедирование, погрузку и разгрузку продукции, а также без налога на добавленную стоимость, дотаций.

**Численность рабочей силы** – лица в возрасте 15 лет и старше, которые в рассматриваемый период (обследуемую неделю) считаются занятыми или безработными.

**Занятые** – лица в возрасте 15 лет и старше, которые в обследуемую неделю выполняли любую деятельность (хотя бы один час в неделю), связанную с производством товаров или оказанием услуг за плату или прибыль.

К **безработным** (в соответствии со стандартами МОТ) относятся лица в возрасте 15 лет и старше, которые в рассматриваемый период удовлетворяли одновременно следующим критериям:

- не имели работы (доходного занятия);
- занимались поиском работы, используя при этом любые способы;
- были готовы приступить к работе в течение обследуемой недели.

Обучающиеся в образовательных учреждениях, пенсионеры и инвалиды учитываются в качестве безработных, если они не имеют работы, занимаются поиском работы и готовы приступить к ней.

Информация о численности рабочей силы, занятых и общей численности безработных приведена по материалам выборочных обследований рабочей силы, проводимых органами государственной статистики с ежемесячной периодичностью (по состоянию на вторую неделю).

**Безработные, зарегистрированные в государственных учреждениях службы занятости населения** – трудоспособные граждане, не имеющие работы и заработка (трудового дохода), проживающие на территории РФ, зарегистрированные в государственных учреждениях службы занятости по месту жительства в целях поиска подходящей работы, ищущие работу и готовые приступить к ней.

**Уровень зарегистрированной безработицы** – отношение численности безработных, зарегистрированных в государственных учреждениях службы занятости населения, к численности рабочей силы, в процентах.

**Нагрузка незанятого населения на одну заявленную вакансию** рассчитывается как отношение численности лиц, не занятых трудовой деятельностью, состоящих на учете в государственных учреждениях службы занятости населения, к числу вакансий, сообщенных работодателями в эти учреждения.

**Заявленная работодателями потребность в работниках** – число вакансий (требуемых работников), сообщенных работодателями в государственные учреждения службы занятости населения.

**Доходы бюджета** – обязательные безвозвратные платежи, поступающие в бюджет субъекта РФ.

**Расходы бюджета** – денежные затраты субъекта РФ, связанные с его функционированием.

**Бюджетный профицит** – величина превышения доходов бюджета над его расходами.

**Бюджетный дефицит** – величина превышения расходов бюджета над его доходами.

**Сальдированный финансовый результат** (прибыль минус убыток) – конечный финансовый результат до налогообложения, выявленный на основании бухгалтерского учета всех хозяйственных операций организаций. Представляет собой сумму прибыли (убытка) от продажи продукции (работ, услуг), основных средств, иного имущества организаций и доходов от прочих операций, уменьшенных на сумму расходов по этим операциям.

**Суммарная задолженность по обязательствам организаций** включает в себя кредиторскую задолженность и задолженность по кредитам банков и займам.

**Кредиторская задолженность** – задолженность по расчетам с кредиторами за товары, работы и услуги, в том числе задолженность поставщикам и подрядчикам за поступившие материальные ценности, задолженность по выданным векселям, с дочерними предприятиями, с рабочими и служащими по оплате труда, с бюджетом и внебюджетными фондами; по полученным авансам, включая сумму полученных авансов по предстоящим платежам.

**Дебиторская задолженность** – задолженность по расчетам с дебиторами за товары, работы и услуги, по полученным векселям, с дочерними предприятиями, с бюджетом, с персоналом, по прочим операциям (включает задолженность работников предприятия по предоставленным им судам и займам за счет средств этого предприятия или банковского кредита), с прочими дебиторами (включает задолженность подотчетных лиц, авансы, выданные поставщикам и подрядчикам, с учетом сумм, уплаченных другим предприятиям по предстоящим расчетам).

**Характеристика организаций.** Данные о предприятиях и организациях (индивидуальных предпринимателях), учтенных в **Статрегистре Росстата**, получены на основе сведений о государственной регистрации, предоставляемых ФНС России из Единого государственного реестра юридических лиц (Единого государственного реестра индивидуальных предпринимателей), а также с использованием сведений о государственной регистрации юридических лиц, поступивших в органы государственной статистики до вступления в действие Федерального закона «О государственной регистрации юридических лиц и индивидуальных предпринимателей», не перерегистрированных и не ликвидированных в установленном порядке.

Распределение предприятий и организаций по видам экономической деятельности осуществляется по виду деятельности, заявленному юридическим лицом (индивидуальным предпринимателем) основным при государственной регистрации.

**Естественное движение населения** – обобщенное название совокупности рождений и смертей, изменяющих численность населения, так называемым естественным путем. К естественному движению населения относят также браки и разводы, хотя они не меняют численности населения, но учитываются в том же порядке, что и рождения и смерти. В соответствии со статьей 13.1 Федерального закона "Об актах гражданского состояния" от 15.11.1997 № 143-ФЗ с 1 октября 2018г. был введен в действие Единый государственный реестр записей актов гражданского состояния (ЕГР ЗАГС). Согласно статье 13.2 указанного Федерального закона Росстат с 1 октября 2018г. получает сведения о государственной регистрации рождений, смертей, заключения и расторжения браков из данного реестра.

**Общие коэффициенты рождаемости и смертности** – отношение соответственно числа родившихся (живыми) и числа умерших в течение календарного года к среднегодовой численности наличного населения. Исчисляются на 1000 населения.

**Коэффициент естественного прироста (убыли)** – разность общих коэффициентов рождаемости и смертности.

**Общие коэффициенты брачности и разводимости** – отношение числа зарегистрированных браков и разводов в течение года к среднегодовой численности наличного населения. Исчисляются на 1000 населения.

**Коэффициент младенческой смертности** – исчисляется как сумма двух составляющих, первая из которых – отношение числа умерших в возрасте до одного года из поколения, родившегося в том году, для которого вычисляется коэффициент, к общему числу родившихся в том же году; а вторая – отношение числа умерших в возрасте до одного года из поколения, родившегося в предыдущем году, к общему числу родившихся в предыдущем году. Исчисляется на 1000 родившихся живыми.

В соответствии с изменениями, внесенными в Федеральный план статистических работ распоряжением Правительства Российской Федерации от 20 марта 2019 г. №469-р, информация о денежных доходах и расходах населения публикуется ежеквартально. Данные рассчитаны в соответствии с Методологическими положениями по расчету показателей денежных

## САНКТ-ПЕТЕРБУРГ

доходов и расходов населения, утвержденные приказом Росстата №465 от 02.07.2014 (с изменениями №680 от 20.11.2018 г.).

**Денежные доходы населения** включают доходы лиц, работающих по найму; доходы от самостоятельной занятости (доходов от предпринимательской деятельности и другой производственной деятельности); социальные выплаты (пенсии, пособия, стипендии и другие выплаты); доходы от собственности (дивиденды, проценты, начисленные по денежным средствам на банковских счетах физических лиц в кредитных организациях); выплата доходов по государственным и другим ценным бумагам; инвестиционный доход (доход от собственности держателей полисов); прочие денежные поступления.

**Денежные расходы** включают расходы на покупку товаров и оплату услуг, платежи за товары (работы, услуги) зарубежным поставщикам за безналичный и наличный расчет, включая сальдо трансграничной Интернет-торговли; расходы на оплату обязательных платежей и взносов; прочие расходы населения.

**К сбережениям населения** относятся: прирост (уменьшение) сбережений на рублевых и валютных счетах в банках Российской Федерации и за рубежом; прирост (уменьшение) средств в форме кредитов и займов от иностранных контрагентов; прирост (уменьшение) сбережений в ценных бумагах (включая векселя и долговые ценные бумаги); расходы на покупку недвижимости (включая сальдо операций с инструментами участия в капитале и недвижимостью за рубежом); прирост (уменьшение) наличных денег на руках у населения в рублях и иностранной валюте в рублевом эквиваленте; прирост (уменьшение) прочих сбережений. Общий объем сбережений населения корректируется на величину финансовых обязательств (кредиты, ссуды) и на величину реализации финансовых активов (средств от продажи и погашения инвестиционных паев, от реализации долей участия в уставном капитале организаций и др.).

**Реальные денежные доходы** характеризуют изменение денежных доходов населения в сравниваемых периодах в сопоставимых ценах, (скорректированные на индекс потребительских цен).

**Среднедушевые денежные доходы** исчисляются делением общей суммы денежных доходов на численность населения.

**Величина прожиточного минимума** в соответствии с Федеральным законом от 24 октября 1997г. № 134-ФЗ «О прожиточном минимуме в Российской Федерации» представляет собой стоимостную оценку потребительской корзины, а также обязательные платежи и сборы. Стоимостная оценка осуществляется на основании Закона Санкт-Петербурга «О потребительской корзине для основных социально-демографических групп населения в Санкт-Петербурге» от 25 декабря 2013 года № 761-135 и на основании областного Закона «О потребительской корзине в Ленинградской области» от 14 февраля 2014 года № 5-оз и содержит минимальные наборы продуктов питания, непродовольственных товаров и услуг, необходимых для сохранения здоровья человека и обеспечения его жизнедеятельности.

Величина прожиточного минимума определяется ежеквартально и устанавливается нормативными актами Правительства Санкт-Петербурга и Правительства Ленинградской области.

**Соотношение среднедушевых денежных доходов с величиной прожиточного минимума** рассчитаны с использованием величины макроэкономического показателя среднедушевых денежных доходов населения, определенной в соответствии с Методологическими положениями по расчету показателей денежных доходов и расходов населения (приказ Росстата от 2 июля 2014 г. № 465 с изменениями от 20 ноября 2018 г.).

**Среднемесячная номинальная начисленная заработная плата** работников организаций исчисляется делением фонда начисленной заработной платы работников на среднесписочную численность работников и на количество месяцев в периоде. В фонд заработной платы включаются начисленные работникам суммы в денежной и неденежной формах за отработанное и неотработанное время, доплаты и надбавки, премии и единовременные поощрения, компенсационные выплаты, связанные с режимом работы и условиями труда, а также оплата питания и проживания, имеющая систематический характер.

**Реальная начисленная заработная плата** характеризует покупательную способность заработной платы в отчетном периоде в связи с изменением цен на потребительские товары и услуги по сравнению с базисным периодом. Индекс реальной начисленной заработной платы исчисляется путем деления индекса номинальной заработной платы на индекс потребительских цен за один и тот же временной период.

## **САНКТ-ПЕТЕРБУРГ**

**Заболеваемость населения** характеризуется числом случаев заболеваний, выявленных (или взятых под диспансерное наблюдение) в течение года при обращении в лечебно-профилактические организации или при профилактическом осмотре. **Первичная заболеваемость** регистрируется при установлении пациенту диагноза впервые в жизни.

*Управление  
Федеральной службы государственной статистики  
по г. Санкт-Петербургу и Ленинградской области*  
Адрес: 197376, Санкт-Петербург, ул. Профессора Попова, 39

Заказ № 72. Тираж 86 экз.  
Отпечатано в оперативной полиграфии Петростата