

**Управление Федеральной службы
государственной статистики
по г. Санкт-Петербургу и Ленинградской области
(Петростат)**

**СОЦИАЛЬНО-ЭКОНОМИЧЕСКОЕ ПОЛОЖЕНИЕ
САНКТ-ПЕТЕРБУРГА В ЯНВАРЕ–ИЮЛЕ 2020 ГОДА
(ЭКОНОМИЧЕСКИЙ ДОКЛАД В ТАБЛИЦАХ)**

**Санкт-Петербург
2020**

Настоящий экономический доклад в таблицах подготовлен на основе данных оперативной статистической отчетности.

В докладе приняты условные обозначения:

г	грамм	МВт	мегаватт
г.	год	млн.	миллион
га	гектар	млрд.	миллиард
Гкал	гигакалория	п.	поселок
дкл	декалитр	пасс-км	пассажиро-километр
долл.	доллар	плот.	плотный
ед.	единица	пог. м	погонный метр
кат.	катушка	р.	раз
кВА	киловольт-ампер	руб.	рубль
кВт	киловатт	т	тонна
кВт-ч	киловатт-час	т.г.	текущий год
кг	килограмм	т-км	тонно-километр
км	километр	трлн.	триллион
км ²	квадратный километр	тыс.	тысяча
км ³	кубический километр	усл.	условный
л	литр	усл. ед.	условная единица
м	метр	ц	центнер
м ²	квадратный метр	чел.	человек
м ³	кубический метр	шт.	штука
МВА	мегавольт-ампер	экз.	экземпляр
—	явление отсутствует		
...	данных не имеется		
х	сопоставление невозможно		
0,0	небольшая величина		

В отдельных случаях незначительные расхождения между итогом и суммой слагаемых объясняются округлением данных.

Ряд показателей, приведенных в докладе, рассчитан с учетом экспертной оценки.

В таблицах, отражающих ежемесячную динамику, показатели за последний месяц в последующем выпуске доклада уточняются по данным ежемесячной статистической отчетности в соответствии с методикой разработки. Относительные показатели в этих таблицах отражены в сопоставимой структуре отчитывающихся предприятий и организаций.

При расчете отдельных показателей, помещенных в докладе, использована информация территориальных органов федеральной исполнительной власти (министерств и ведомств), а также органов исполнительной власти Санкт-Петербурга и Ленинградской области.

Петростат является собственником государственной статистической информации на территории Санкт-Петербурга и Ленинградской области и обладает исключительными правами на издание и распространение статистических публикаций.

При использовании материалов органов государственной статистики ссылка на источник обязательна.

Официальное издание
код по каталогу 11001120
E-mail: petrostat@gks.ru
<http://petrostat.gks.ru>
© Петростат, 2020

СОДЕРЖАНИЕ

СВОДНЫЕ ИТОГИ.....	6
ОБОРОТ ОРГАНИЗАЦИЙ.....	8
ДОБЫВАЮЩИЕ И ОБРАБАТЫВАЮЩИЕ ПРОИЗВОДСТВА И ЭНЕРГЕТИКА.....	10
СТРОИТЕЛЬСТВО.....	13
ВВОД В ДЕЙСТВИЕ ЖИЛЫХ ДОМОВ.....	15
ТРАНСПОРТ.....	17
Транспортировка и хранение.....	17
Аварийность на автомобильном транспорте.....	19
ДЕЯТЕЛЬНОСТЬ В СФЕРЕ ТЕЛЕКОММУНИКАЦИЙ.....	19
СЕЛЬСКОЕ ХОЗЯЙСТВО.....	20
ОПТОВАЯ ТОРГОВЛЯ.....	21
ПОТРЕБИТЕЛЬСКИЙ РЫНОК.....	23
Розничная торговля.....	23
Общественное питание.....	26
Платные услуги населению.....	27
ИНВЕСТИЦИИ.....	29
Финансовые вложения организаций.....	29
Инвестиции в нефинансовые активы.....	30
Инвестиции в основной капитал организаций.....	30
ЦЕНЫ.....	34
Потребительские цены.....	35
Цены производителей.....	40
Индексы цен производителей промышленных товаров.....	40
Индексы цен на продукцию инвестиционного назначения.....	42
Индексы тарифов на грузовые перевозки.....	43
РЫНОК ТРУДА.....	44
Занятость и безработица.....	44
Численность работников организаций.....	44
Использование рабочего времени и движение работников в организациях.....	47
Безработица.....	49
Потребность организаций в работниках.....	51
Заработная плата.....	52
Задолженность организаций по заработной плате.....	56
ФИНАНСЫ.....	58
Показатели финансово-кредитной системы.....	58
НАЛОГОВАЯ СТАТИСТИКА.....	59
ФИНАНСЫ ОРГАНИЗАЦИЙ.....	61
Финансовые результаты деятельности организаций.....	61
Состояние платежей и расчетов в организациях.....	63
ВНЕШНЕЭКОНОМИЧЕСКИЕ СВЯЗИ.....	68
Экспорт и импорт товаров.....	68
ДЕМОГРАФИЧЕСКАЯ СИТУАЦИЯ.....	71
УРОВЕНЬ ЖИЗНИ НАСЕЛЕНИЯ.....	73
Денежные доходы и расходы населения.....	73
СТРУКТУРА ИСПОЛЬЗОВАНИЯ ДЕНЕЖНЫХ ДОХОДОВ НАСЕЛЕНИЯ.....	74
ПОКУПАТЕЛЬНАЯ СПОСОБНОСТЬ ДЕНЕЖНЫХ ДОХОДОВ НАСЕЛЕНИЯ.....	75
Изменение среднего размера назначенных пенсий.....	77
ЗДРАВООХРАНЕНИЕ.....	78
ПРЕСТУПНОСТЬ.....	79

ПРИЛОЖЕНИЕ

Производство важнейших видов товаров	81
Строительство объектов федеральной адресной инвестиционной программы	83
Ввод в действие жилых домов по районам Санкт-Петербурга	88
Цены на основные продукты питания и соотношение этих цен с ценой на говядину	89
Изменение заработной платы и сводного индекса потребительских цен	90
МЕТОДОЛОГИЧЕСКИЙ КОММЕНТАРИЙ	92

**ЭКОНОМИЧЕСКИЕ
И СОЦИАЛЬНЫЕ
ПОКАЗАТЕЛИ**

САНКТ-ПЕТЕРБУРГ

СВОДНЫЕ ИТОГИ

млрд. рублей

	Абсолютные данные		В % к соответствующему периоду предыдущего года		Справочно: январь-июль 2019 в % к январю-июлю 2018
	июль	январь-июль	июль	январь-июль	
Оборот организаций (в действующих ценах), млрд. рублей	803,6	6509,1	79,4	87,8	104,0
Индекс промышленного производства, %	х	х	103,6	96,0	х
Объем работ по виду деятельности "строительство"	37,2	236,9	81,8	98,3	76,2
Ввод в действие жилых домов, тыс. м ²	211,7	936,6	96,2	114,9	73,6
Инвестиции в основной капитал (январь-июнь)	х	261,5	х	105,0 ¹⁾	79,2 ²⁾
Объем услуг по транспортировке и хранению (без субъектов малого предпринимательства, в действующих ценах)	59,0	416,3	89,9	96,7	113,4
Объем услуг в сфере телекоммуникаций (без субъектов малого предпринимательства, в действующих ценах)	10,5	75,6	98,8	107,2	96,5
Оборот оптовой торговли, млрд. рублей	611,3	4193,4	99,5	95,9	97,0
Оборот розничной торговли	119,3	794,5	94,6	92,3	102,4
пищевыми продуктами, включая напитки, и табачными изделиями	41,9	305,9	99,7	101,4	101,9
непродовольственными товарами	77,4	488,6	92,0	87,4	102,6
Оборот общественного питания	4,4	36,6	59,2	68,2	112,4
Объем платных услуг населению	34,7	263,5	75,6	78,7	99,7
Индекс потребительских цен, %	100,5	103,0 ³⁾	103,0	102,7	103,0 ³⁾

¹⁾ Январь-июнь 2020 года к январю-июню 2019 года.

²⁾ Январь-июнь 2019 года к январю-июню 2018 года; уточнено по итогам годовой оценки.

³⁾ Конец периода к декабрю предыдущего года.

САНКТ-ПЕТЕРБУРГ

СВОДНЫЕ ИТОГИ (окончание)

	Абсолютные данные		В % к соответствующему периоду предыдущего года		Справочно: январь-июнь 2019 в % к январю-июню 2018
	июль	январь-июль	июль	январь-июль	
Численность населения (на 1 июля 2020), тыс. человек	5384,3	x	100,1 ¹⁾	x	100,3 ²⁾
Средняя численность работников организации (без субъектов малого предпринимательства), тыс. человек	1500	1517	100,8	102,6	102,6
Численность официально зарегистрированных безработных (на конец июля 2020), тыс. человек	102,1	x	8,3 p.	x	126,9 ³⁾
Уровень зарегистрированной безработицы, (на конец июля 2020) в % от численности рабочей силы	3,3	x	x	x	x
Реальные денежные доходы населения	x	x	x	99,2	101,8
Средняя начисленная заработная плата одного работника					
номинальная, рублей	70494	66188	103,0	103,4	103,2
реальная	x	x	100,3	100,7	98,7
Просроченная задолженность по заработной плате (на 1 августа 2020), тыс. рублей	56617	x	48,9 ⁴⁾	x	35,8 ⁵⁾
Численность работников, перед которыми имеется просроченная задолженность по заработной плате (на 1 августа 2020), человек	550	x	74,3 ⁴⁾	x	19,0 ⁵⁾

1) 1 июля 2020 года к 1 июля 2019 года.

2) 1 июля 2019 года к 1 июля 2018 года.

3) Июль 2019 года к июлю 2018 года.

4) 1 августа 2020 года к 1 августа 2019 года.

5) 1 августа 2019 года к 1 августа 2018 года.

САНКТ-ПЕТЕРБУРГ

ОБОРОТ ОРГАНИЗАЦИЙ

Оборот организаций по видам экономической деятельности¹⁾ в январе–июле 2020 года

в действующих ценах

	Млн. рублей	В % к		Справочно: январь-июль 2019, в % к итогу
		соответ- ствующему периоду 2019	итого	
Всего	6509099	87,8	100	100
в том числе организации с основным видом деятельности:				
сельское, лесное хозяйство, охота, рыболовство и рыбоводство	3374	71,4	0,1	0,1
растениеводство и животноводство, охота и предоставление соответствующих услуг в этих областях	1590	47,3	0,0	0,0
лесоводство и лесозаготовки	1320	2,0 п.	0,0	0,0
рыболовство и рыбоводство	464	66,0	0,0	0,0
добыча полезных ископаемых	28388	89,6	0,4	0,4
обрабатывающие производства	1491144	78,9	22,9	25,5
в том числе производство:				
пищевых продуктов	99943	80,3	1,5	1,7
напитков	42678	93,5	0,7	0,6
табачных изделий	50745	110,4	0,8	0,6
текстильных изделий	7148	2,0 п.	0,1	0,0
одежды	6743	65,8	0,1	0,1
кожи и изделий из кожи	3690	1,6 п.	0,1	0,0
изделий из дерева и пробки, кроме мебели, изделий из соломки и материалов для плетения, обработка древесины	7135	104,4	0,1	0,1
бумаги и бумажных изделий	11271	59,8	0,2	0,3
деятельность полиграфическая и копирование носителей информации	16532	144,6	0,3	0,2
кокса и нефтепродуктов	513765	65,6	7,9	10,6
химических веществ и химических продуктов	52976	83,6	0,8	0,9
лекарственных средств и материалов, применяемых в медицинских целях	31226	116,8	0,5	0,4
резиновых и пластмассовых изделий	30065	121,4	0,5	0,3
прочей неметаллической минеральной продукции	26270	97,4	0,4	0,4
металлургическое	34158	62,0	0,5	0,7
готовых металлических изделий, кроме машин и оборудования	52181	66,0	0,8	1,1
компьютеров, электронных и оптических изделий	56826	84,3	0,9	0,9
электрического оборудования	45189	104,6	0,7	0,6

¹⁾ Итоги по "хозяйственным" видам деятельности получены как результат агрегирования данных по организациям в соответствии с их основным видом деятельности.

САНКТ-ПЕТЕРБУРГ

Оборот организаций по видам
экономической деятельности в январе–июле 2020 года (окончание)

в действующих ценах

	Млн. рублей	В % к		Справочно: январь-июль 2019, в % к итогу
		соответ- ствующему периоду 2019	итого	
машин и оборудования, не включенных в другие группировки	76987	96,1	1,2	1,1
автотранспортных средств, прицепов и полуприцепов	216775	78,3	3,3	3,7
прочих транспортных средств и оборудования	58782	130,3	0,9	0,6
мебели	5925	104,2	0,1	0,1
прочих готовых изделий	8870	67,9	0,1	0,2
ремонт и монтаж машин и оборудования	35264	114,0	0,5	0,4
обеспечение электрической энергией, газом и паром; кондиционирование воздуха	218193	91,7	3,4	3,2
водоснабжение; водоотведение, организация сбора и утилизации отходов, деятельность по ликвидации загрязнений	36762	92,8	0,6	0,5
строительство	249856	94,2	3,8	3,6
торговля оптовая и розничная; ремонт автотранспортных средств и мотоциклов	3176611	91,0	48,8	47,1
в том числе торговля:				
оптовая и розничная автотранспортными средствами и мотоциклами и их ремонт	219811	95,5	3,4	3,1
оптовая, кроме оптовой торговли автотранспортными средствами и мотоциклами	2429277	93,6	37,3	35,0
розничная, кроме торговли автотранспорт- ными средствами и мотоциклами	527523	79,1	8,1	9,0
транспортировка и хранение	522654	100,8	8,0	7,0
деятельность гостиниц и предприятий общественного питания	41115	64,8	0,6	0,9
деятельность в области информации и связи	202111	93,9	3,1	2,9
деятельность по операциям с недвижимым имуществом	180171	79,7	2,8	3,1
деятельность профессиональная, научная и техническая	173344	84,1	2,7	2,8
из них:				
научные исследования и разработки	59204	69,5	0,9	1,1
деятельность административная и сопутствующие дополнительные услуги	48916	87,7	0,8	0,8
государственное управление и обеспечение военной безопасности; социальное обеспечение	2125 ¹⁾	94,8	0,0	0,0
образование	26005	81,0	0,4	0,4
деятельность в области здравоохранения и социальных услуг	88154	95,7	1,4	1,2
деятельность в области культуры, спорта, организации досуга и развлечений	14185	58,6	0,2	0,3
предоставление прочих видов услуг	5991	52,3	0,1	0,2

¹⁾ Уменьшение данных по обороту в январе-июле 2020 года по сравнению с январем-июнем 2020 го-
да обусловлено уточнением сведений за предыдущие периоды отдельными организациями.

САНКТ-ПЕТЕРБУРГ

ДОБЫВАЮЩИЕ И ОБРАБАТЫВАЮЩИЕ ПРОИЗВОДСТВА И ЭНЕРГЕТИКА

Индекс промышленного производства¹⁾ в январе–июле 2020 года по сравнению с январем–июлем 2019 года составил 96,0%, в июле 2020 года по сравнению с июлем 2019 года – 103,6%²⁾.

Индексы промышленного производства

по основным видам деятельности в январе–июле 2020 года

	В % к январю-июлю 2019
Добыча полезных ископаемых	94,7
Обрабатывающие производства	96,5
Обеспечение электрической энергией, газом и паром; кондиционирование воздуха	95,7
Водоснабжение; водоотведение, организация сбора и утилизации отходов, деятельность по ликвидации загрязнений	89,8

Наибольшее влияние на индекс промышленного производства в январе–июле 2020 года оказало его значение в обрабатывающих производствах, на долю которых приходилось 81,5% промышленности города.

Индексы промышленного производства по видам деятельности

в составе обрабатывающих производств в январе–июле 2020 года

	В % к январю-июлю 2019
Производство:	
пищевых продуктов	103,2
напитков	100,8
табачных изделий	104,8
текстильных изделий	68,5
одежды	115,2
кожи и изделий из кожи	100,9
изделий из дерева и пробки, кроме мебели, изделий из соломки и материалов для плетения, обработка древесины	89,9
бумаги и бумажных изделий	106,5
деятельность полиграфическая и копирование носителей информации	95,1
химических веществ и химических продуктов	118,8
лекарственных средств и материалов, применяемых в медицинских целях	131,1
резиновых и пластмассовых изделий	110,5
прочей неметаллической минеральной продукции	115,4
металлургическое	95,5
готовых металлических изделий, кроме машин и оборудования	92,5
компьютеров, электронных и оптических изделий	89,4
электрического оборудования	84,9
машин и оборудования, не включенных в другие группировки	88,4
автотранспортных средств, прицепов и полуприцепов	75,7
прочих транспортных средств и оборудования	108,6
мебели	98,6
прочих готовых изделий	64,2
ремонт и монтаж машин и оборудования	81,6

¹⁾ Индекс промышленного производства (ИПП) исчисляется по видам деятельности «Добыча полезных ископаемых», «Обрабатывающие производства», «Обеспечение электрической энергией, газом и паром; кондиционирование воздуха», «Водоснабжение; водоотведение, организация сбора и утилизации отходов, деятельность по ликвидации загрязнений» на основе данных о динамике производства важнейших товаров-представителей (в натуральном и стоимостном выражении). С января 2020 года в качестве весов используется структура валовой добавленной стоимости по видам экономической деятельности 2018 базисного года.

²⁾ Положительная динамика ИПП к соответствующему месяцу прошлого года обусловлена кратковременным эффектом от выполнения крупных заказов в отдельных классах обрабатывающих производств.

САНКТ-ПЕТЕРБУРГ

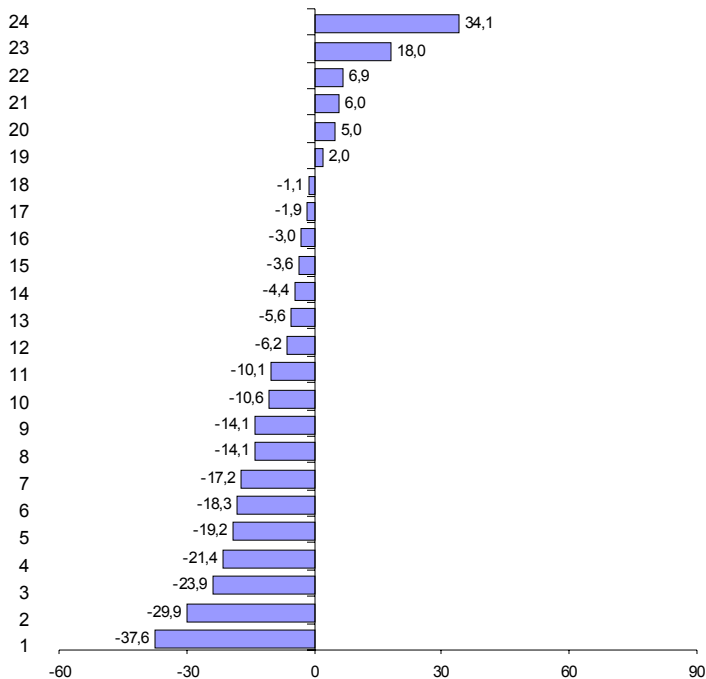
Объем отгруженных товаров
собственного производства, выполненных работ и услуг
по видам деятельности¹⁾ в январе–июле 2020 года

в действующих ценах

	Млн. рублей	В % к январю-июлю 2019
Добыча полезных ископаемых	22395	123,3
Обрабатывающие производства	1182164	88,2
из них производство:		
пищевых продуктов	100104	97,0
напитков	38996	95,6
табачных изделий	49193	118,0
текстильных изделий	5846	85,9
одежды	6517	70,1
кожи и изделий из кожи	2925	76,1
изделий из дерева и пробки, кроме мебели, изделий из соломки и материалов для плетения, обработка древесины	8021	93,8
бумаги и бумажных изделий	16115	106,0
деятельность полиграфическая и копирование носителей информации	13787	98,1
кокса и нефтепродуктов	241399	78,6
химических веществ и химических продуктов	45914	105,0
лекарственных средств и материалов, применяемых в медицинских целях	29751	134,1
резиновых и пластмассовых изделий	29110	98,9
прочей неметаллической минеральной продукции	25918	96,4
металлургическое	32696	62,4
готовых металлических изделий, кроме машин и оборудования	68434	80,8
компьютеров, электронных и оптических изделий	57273	81,7
электрического оборудования	41560	89,4
машин и оборудования, не включенных в другие группировки	65144	102,0
автотранспортных средств, прицепов и полуприцепов	203622	82,8
прочих транспортных средств и оборудования	48930	106,9
мебели	6574	89,9
прочих готовых изделий	11767	94,4
ремонт и монтаж машин и оборудования	32570	85,9
Обеспечение электрической энергией, газом и паром; кондиционирование воздуха	111811	95,6
Водоснабжение; водоотведение, организация сбора и утилизации отходов, деятельность по ликвидации загрязнений	36246	90,4

¹⁾ По «чистым» видам экономической деятельности.

Темпы прироста (снижения) отгруженной продукции обрабатывающих производств в январе–июле 2020 года (в % к январю–июлю 2019 года)



Производство:

- | | |
|--|--|
| 1 – металлургическое | 14 – напитков |
| 2 – одежды | 15 – прочей неметаллической минеральной продукции |
| 3 – кожи и изделий из кожи | 16 – пищевых продуктов |
| 4 – кокса и нефтепродуктов | 17 – деятельность полиграфическая и копирование носителей информации |
| 5 – готовых металлических изделий, кроме машин и оборудования | 18 – резиновых и пластмассовых изделий |
| 6 – компьютеров, электронных и оптических изделий | 19 – машин и оборудования, не включенных в другие группировки |
| 7 – автотранспортных средств, прицепов и полуприцепов | 20 – химических веществ и химических продуктов |
| 8 – ремонт и монтаж машин и оборудования | 21 – бумаги и бумажных изделий |
| 9 – текстильных изделий | 22 – прочих транспортных средств и оборудования |
| 10 – электрического оборудования | 23 – табачных изделий |
| 11 – мебели | 24 – лекарственных средств и материалов, применяемых в медицинских целях |
| 12 – изделий из дерева и пробки, кроме мебели, изделий из соломки и материалов для плетения, обработка древесины | |
| 13 – прочих готовых изделий | |

СТРОИТЕЛЬСТВО

По виду деятельности "строительство" в январе–июле 2020 года объем работ составил 236,9 млрд. рублей, индекс физического объема к январю–июлю 2019 года – 98,3%.

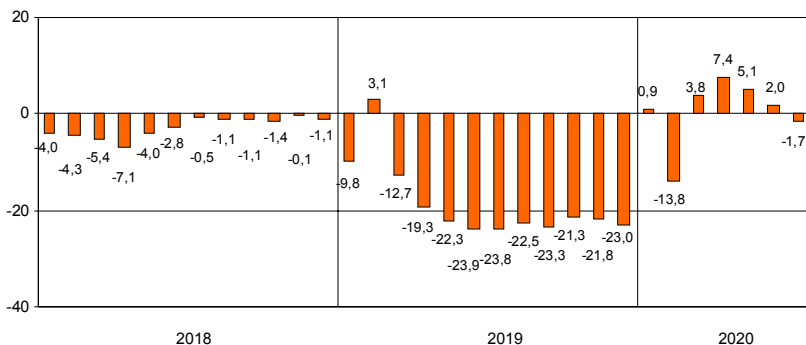
Объем работ, выполненных по виду деятельности "строительство"

	2019			2020 ¹⁾		
	млн. рублей	в % к соответствующему периоду предыдущего года	предыдущему месяцу	млн. рублей	в % к соответствующему периоду предыдущего года	предыдущему месяцу
январь	29433	90,2	42,8	29262	100,9	63,3
февраль	35991	116,8	121,7	26353	74,1	89,4
март	26199	63,1	72,6	38378	147,8	144,7
I квартал	91623	87,3	х	93993	103,8	х
апрель	28598	65,0	109,1	33819	118,8	87,7
май	32750	68,3	115,3	32046	96,9	94,0
июнь	43199	71,1	132,2	39922	91,2	124,3
I полугодие	196170	76,1	х	199780	102,0	х
июль	44435	76,2	103,1	37164	81,8	92,5
август	42472	86,2	95,9			
сентябрь	39988	71,4	94,4			
январь–сентябрь	323065	76,7	х			
октябрь	50215	93,8	125,7			
ноябрь	42062	74,0	83,6			
декабрь	46404	68,2	110,6			
январь–декабрь	461746	77,0	х			

¹⁾ Данные текущей динамики уточнены по сравнению с опубликованными ранее.

Организациями различных видов деятельности в январе–июле 2020 года выполнено хозяйственным способом строительно-монтажных работ на 193,1 млн. рублей, индекс физического объема к январю–июлю 2019 года – 112,6%.

Прирост (снижение) объема работ, выполненных по виду деятельности "строительство" (нарастающим итогом, в % к соответствующему периоду предыдущего года)



САНКТ-ПЕТЕРБУРГ

В январе–июле 2020 года за счет нового строительства и реконструкции введено в действие 73 объекта производственных мощностей и социальной инфраструктуры, отдельные виды которых представлены в таблице.

Ввод в действие производственных мощностей и объектов социальной инфраструктуры в январе–июле 2020 года

	<i>Единицы измерения мощностей</i>	<i>Введено</i>
<i>Обеспечение электрической энергией, газом и паром; кондиционирование воздуха</i>		
Теплоснабжение	Гигакал/ч	166,8
Газификация	км	8,0
<i>Водоснабжение; водоотведение, организация сбора и утилизации отходов, деятельность по ликвидации загрязнений</i>		
Водопроводные сети	км	2,2
Канализационные сети	км	2,0
<i>Торговля оптовая и розничная; ремонт автотранспортных средств и мотоциклов</i>		
Торгово-развлекательные центры	м ² общей площади	25441
Торговые предприятия	тыс. м ² торговой площади	1,1
<i>Транспортировка и хранение</i>		
Автомобильные дороги общего пользования	км	5,9
Мосты	пог. м	711
Общетоварные склады	тыс. м ² общей площади	8,2
<i>Деятельность по операциям с недвижимым имуществом</i>		
Капитальные гаражи	машиномест	1337
<i>Деятельность гостиниц и предприятий общественного питания</i>		
Гостиницы	мест	441
Предприятия общественного питания	посад. мест	40
<i>Образование</i>		
Общеобразовательные организации	ученических мест	1925
Дошкольные образовательные организации	мест	420
Образовательные организации высшего образования	м ² учебно- лабораторных зданий	570
<i>Деятельность в области здравоохранения и социальных услуг</i>		
Амбулаторно-поликлинические организации	посещений в смену	340
<i>Деятельность в области культуры, спорта, организации досуга и развлечений</i>		
Физкультурно-оздоровительные комплексы	ед.	1
<i>Предоставление прочих видов услуг</i>		
Культовые сооружения	ед.	1

САНКТ-ПЕТЕРБУРГ

Ввод в действие жилых домов в январе–июле 2020 года составил 936,6 тыс. м², что на 14,9 % больше, чем в январе–июле 2019 года.

Ввод в действие жилых домов

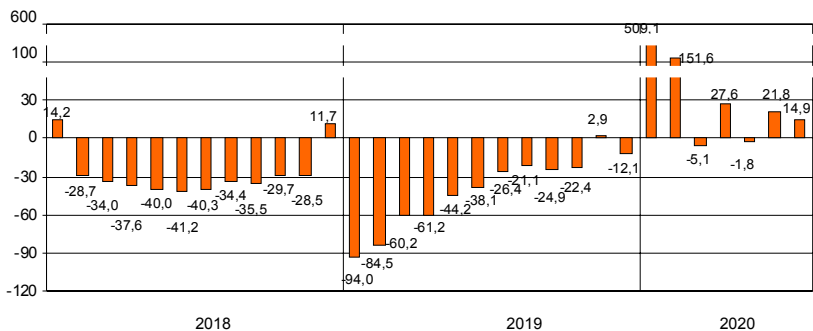
	2019				2020			
	введено		в % к соответствующему периоду предыдущего года		введено		в % к соответствующему периоду предыдущего года	
	общей площади, тыс. м ²	кварталы, тир	общая площадь	кварталы	общей площади, тыс. м ²	кварталы, тир	общая площадь	кварталы
январь	36,1	286	6,0	2,1	220,1	4345	6,1 р.	15,2 р.
февраль	69,2	703	90,7	72,4	44,7	704	64,6	100,1
март	187,9	3227	3,2 р.	4,0 р.	13,4	108	7,1	3,3
I квартал	293,2	4216	39,8	27,6	278,2	5157	94,9	122,3
апрель	14,7	493	26,6	105,1	114,7	2125	7,8 р.	4,3 р.
май	180,1	3881	2,2 р.	2,7 р.	86,2	2214	47,9	57,0
июнь	107,1	1716	123,4	131,9	245,8	5169	2,3 р.	3,0 р.
I полугодие	595,1	10306	61,9	55,7	724,9	14665	121,8	142,3
июль	220,1	5407	1,5 р.	3,0 р.	211,7	4674	96,2	86,4
август	199,3	4287	112,1	110,2				
сентябрь	54,1	999	39,2	53,8				
январь–сентябрь	1068,6	20999	75,1	80,6				
октябрь	193,9	4163	94,8	131,9				
ноябрь	539,0	13204	4,4 р.	6,6 р.				
декабрь	1669,7	34386	75,9	73,2				
январь–декабрь	3471,2	72752	87,9	93,1				

¹⁾ С учетом жилых домов, построенных на земельных участках, предназначенных для ведения гражданами садоводства.

²⁾ В целях обеспечения сопоставимости с предыдущими периодами относительные показатели рассчитаны без учета жилых домов, построенных на земельных участках, предназначенных для ведения гражданами садоводства.

Лидерами по вводу в действие жилых домов в январе–июле 2020 года являются Приморский район – 263,6 тыс. м², Московский район – 156,0 тыс. м².

**Прирост (снижение) ввода в действие жилых домов
(нарастающим итогом, в % к соответствующему периоду предыдущего года)**



**Ввод в действие жилых домов
организациями различных форм собственности в январе–июле 2020 года**

	<i>Введено общей площади, тыс. м²</i>	<i>В % к соответ- ствующему периоду 2019</i>	<i>итогу</i>
Всего	936,6	114,9	100
организациями всех форм собственности:	880,5	138,0	94,0
российская	810,5	1,5 р.	86,5
частная	810,5	1,6 р.	86,5
иностранная	35,3	31,6	3,8
совместная российская и иностранная	34,7	х	3,7
населением за счет собственных и привлеченных средств (253 дома)	56,1	31,6	6,0

ТРАНСПОРТ

Транспортировка и хранение¹⁾

Объем услуг по транспортировке и хранению, оказанных организациями Санкт-Петербурга (без субъектов малого предпринимательства), в январе–июле 2020 года составил 416,3 млрд. рублей и в действующих ценах уменьшился по сравнению с январем–июлем 2019 года на 3,3%.

Динамика коммерческих перевозок грузов и грузооборота автотранспорта организаций всех видов экономической деятельности в 2020 году (без субъектов малого предпринимательства)

	Перевезено грузов			Грузооборот		
	тыс. тонн	в % к соответствующему периоду 2019	справочно: 2019 в % к 2018	млн. тонно-км	в % к соответствующему периоду 2019	справочно: 2019 в % к 2018
январь	821,5	127,2	118,5	497,3	148,5	2,1 р.
февраль	830,0	102,9	133,2	527,2	112,0	2,6 р.
март	2061,7	х ²⁾	107,5	710,0	х ²⁾	2,3 р.
I квартал	3713,2	х	118,9	1734,5	х	2,3 р.
апрель	1914,1	х	111,7	659,7	х	2,3 р.
май	1692,5	х	111,2	664,6	х	2,2 р.
июнь	1633,9	х	108,5	701,3	х	2,1 р.
I полугодие	8953,7	х	114,4	3760,1	х	2,3 р.
июль	1729,6	х	106,5	714,0	х	2,2 р.
январь–июль	10683,3	х	113,1	4474,1	х	2,2 р.

¹⁾ Включая почтовые и курьерские услуги.

²⁾ В марте 2020 года произошло перераспределение объемов перевозок грузов в связи с перерегистрацией транспортной организации из Ленинградской области в Санкт-Петербург.

САНКТ-ПЕТЕРБУРГ

Динамика перевозок пассажиров автобусами по маршрутам регулярных перевозок

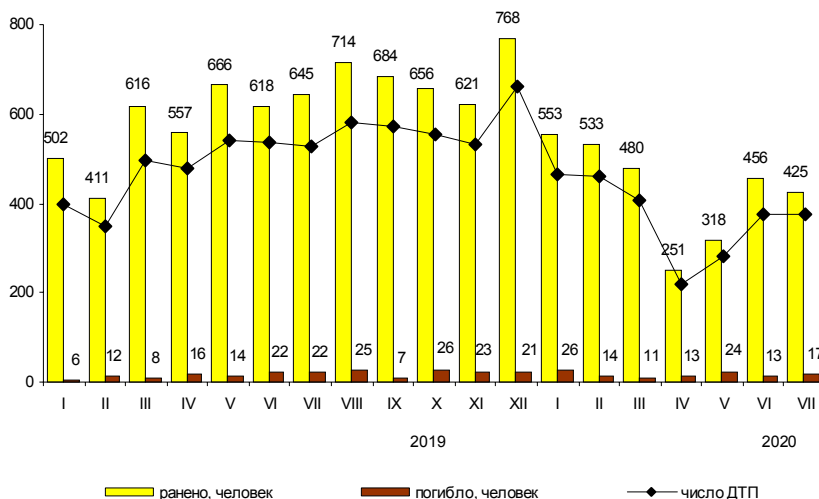
	Перевезено пассажиров			Пассажирооборот		
	млн. человек	в % к соответ- ствующему периоду предыду- щего года	предыду- щему месяцу	млн. пасс-км	в % к соответ- ствующему периоду предыду- щего года	предыду- щему месяцу
2019						
январь	44,7	95,9	86,5	259,0	97,0	85,5
февраль	47,3	100,6	105,8	271,4	101,5	104,8
март	50,0	100,4	105,7	285,2	102,2	105,1
I квартал	142,0	99,0	х	815,6	100,2	х
апрель	52,0	101,2	104,0	296,6	102,5	104,0
май	47,9	96,8	92,1	289,3	101,4	97,5
июнь	45,2	97,8	94,4	278,4	101,9	96,1
I полугодие	287,1	98,9	х	1679,9	101,1	х
июль	43,7	99,8	96,7	276,8	103,7	99,4
август	44,0	98,0	100,7	280,1	102,6	101,2
сентябрь	48,0	99,8	109,3	291,5	103,1	104,1
январь-сентябрь	422,8	99,0	х	2528,3	101,8	х
октябрь	52,7	97,8	109,8	312,6	101,5	107,2
ноябрь	51,4	100,2	97,5	306,8	104,0	98,1
декабрь	52,4	101,2	101,9	308,0	101,7	100,4
январь-декабрь	579,3	99,2	х	3455,7	101,9	х
2020						
январь	46,1	103,1	88,0	279,6	108,0	90,8
февраль	46,7	98,7	101,3	274,2	101,0	98,1
март	43,1	86,2	92,3	251,4	88,1	91,7
I квартал	135,9	95,7	х	805,2	98,7	х
апрель	9,7	18,7	22,5	58,6	19,8	23,3
май	12,3	25,7	126,8	74,2	25,6	126,6
июнь	22,0	48,5	1,8 р.	126,2	45,4	1,7 р.
I полугодие	179,9	62,6	х	1064,2	63,3	х
июль	28,3	64,8	129,2	164,6	59,5	130,3
январь-июль	208,2	62,9	х	1228,8	62,8	х

Аварийность на автомобильном транспорте¹⁾

Сведения о дорожно-транспортных происшествиях в январе–июле 2020 года

	Количество ДТП		Погибло		Ранено	
	единиц	в % к январю-июлю 2019	человек	в % к январю-июлю 2019	человек	в % к январю-июлю 2019
Всего	2723	77,9	117	111,4	3172	51,7
в том числе с участием детей до 16 лет	196	58,2	3	75,0	205	56,0

Динамика дорожно-транспортных происшествий



¹⁾ По предварительным данным Управления государственной инспекции безопасности дорожного движения ГУ МВД России по г. Санкт-Петербургу и Ленинградской области. Помесечное распределение может не совпадать с итогами, приведенными в таблице.

ДЕЯТЕЛЬНОСТЬ В СФЕРЕ ТЕЛЕКОММУНИКАЦИЙ²⁾

Объем телекоммуникационных услуг, оказанных организациями Санкт-Петербурга (без субъектов малого предпринимательства), в январе–июле 2020 года составил 75,6 млрд. рублей и в действующих ценах увеличился по сравнению с январем–июлем 2019 года на 7,2%.

²⁾ Сведения приводятся по месту регистрации организаций.

СЕЛЬСКОЕ ХОЗЯЙСТВО

На территории Санкт-Петербурга находятся 11 организаций, осуществляющих сельскохозяйственное производство, данные о которых включены в итоговые значения по Ленинградской области.

САНКТ-ПЕТЕРБУРГ

ОПТОВАЯ ТОРГОВЛЯ

Оборот оптовой торговли в январе–июле 2020 года составил 4193,4 млрд. рублей, что в сопоставимых ценах на 4,1% меньше, чем в соответствующем периоде прошлого года, в июле 2020 года, соответственно, 611,3 млрд. рублей (на 0,5% меньше).

Динамика оборота оптовой торговли

	Всего		В том числе организаций оптовой торговли	
	млрд. рублей	в % к соответ- ствующему пе- риоду предыду- щего года	млрд. рублей	в % к соответ- ствующему пе- риоду предыду- щего года
2019				
январь	675,8	98,7	554,5	98,6
февраль	673,6	95,9	553,3	94,8
март	763,4	97,6	618,4	95,5
I квартал	2112,8	97,3	1726,2	96,2
апрель	747,4	105,3	607,1	108,8
май	608,1	86,9	496,5	88,2
июнь	610,8	90,0	488,0	92,9
I полугодие	4079,1	95,7	3317,8	96,4
июль	653,7	105,2	500,9	103,8
август	616,7	97,3	479,1	95,2
сентябрь	658,8	103,1	503,1	101,1
январь–сентябрь	6008,3	97,8	4800,9	97,8
октябрь	728,1	107,7	567,8	107,8
ноябрь	716,3	103,3	578,4	102,4
декабрь	784,3	103,0	636,2	101,2
январь–декабрь	8237,0	99,9	6583,3	99,7
2020				
январь	594,1	91,0	499,0	93,1
февраль	630,0	124,0	533,2	127,8
март	686,9	97,2	589,7	103,0
I квартал	1911,0	97,7	1621,9	101,5
апрель	548,9	78,6	476,7	84,0
май	542,9	98,1	456,8	101,2
июнь	579,3	106,1	461,9	105,9
I полугодие	3582,1	95,8	3017,3	99,1
июль	611,3	99,5	481,5	102,3
январь–июль	4193,4	95,9	3498,8	99,1

*Продажа важнейших видов продукции и товаров оптовыми организациями
(без субъектов малого предпринимательства) в январе–июле 2020 года*

	<i>Продано, тыс. т</i>	<i>В % к январю-июлю 2019</i>
Бензин автомобильный	2350,2	96,2
Топливо дизельное	2286,8	120,8
Крупа	246,0	78,7
Соль пищевая, т	1103,6	102,5
Изделия макаронные и аналогичные мучные изделия, т	2163,9	117,7
Масла растительные, т	19562,8	6,1 р.
Молоко, кроме сырого	130,5	98,9
Мука, т	2500,5	93,1
Сахар белый свекловичный или тростниковый в твердом состоянии без вкусоароматических или красящих добавок	83,2	74,2

*Запасы угля и топочного мазута
у потребителей по состоянию на 1 августа 2020 года*

	<i>Уголь</i>		<i>Топочный мазут</i>	
	<i>тыс. тонн</i>	<i>в % к 1 августа 2019</i>	<i>тыс. тонн</i>	<i>в % к 1 августа 2019</i>
Всего	5,7	69,5	233,6	100,9
в том числе по потребителям с основным видом деятельности:				
Обрабатывающие производства	0,3	242,9	6,1	105,4
из них производство:				
пищевых продуктов	–	–	0,1	100,0
химических веществ и химических продуктов	0,0	2,5 р.	–	–
металлургическое готовых металлических изделий, кроме машин и оборудования	0,0	66,7	0,5	105,0
автотранспортных средств, прицепов и полуприцепов	–	–	0,4	101,7
прочих транспортных средств и оборудования	–	–	0,2	100,0
Обеспечение электрической энергией газом и паром; кондиционирование воздуха	0,3	2,5 р.	3,4	109,1
Транспортировка и хранение	0,6	24,2	221,8	100,9
Деятельность гостиниц и предприятий общественного питания	3,4	84,4	1,1	80,5
Прочие потребители	0,0	4,8	–	–
Из строки "всего":	1,5	86,0	4,6	104,5
Жилищно-коммунальное хозяйство; деятельность домашних хозяйств как работодателей	0,3	76,7	0,4	73,5
Котельные – всего	1,4	45,4	54,5	100,3
из них котельные жилищно- коммунального хозяйства мощностью до 100 Гкал/час	1,2	41,4	7,5	95,6
Склады топливоснабжающих организаций	0,0	1,5 р.	–	–

САНКТ-ПЕТЕРБУРГ ПОТРЕБИТЕЛЬСКИЙ РЫНОК

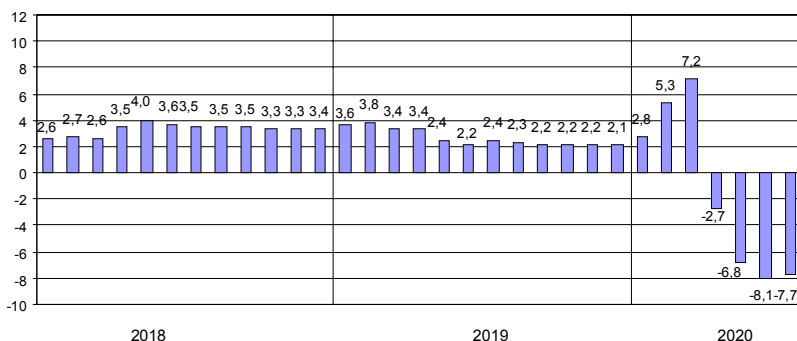
Розничная торговля

Оборот розничной торговли в январе–июле 2020 года составил 794,5 млрд. рублей, что в сопоставимых ценах на 7,7% меньше, чем в соответствующем периоде прошлого года, в июле 2020 года, соответственно, 119,3 млрд. рублей (на 5,4% меньше).

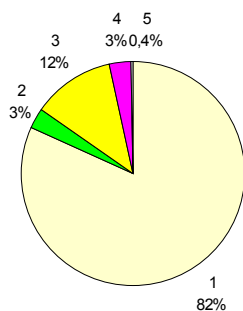
Динамика оборота розничной торговли

	2019		2020	
	млрд. рублей	в % к соответствующему периоду предыдущего года	млрд. рублей	в % к соответствующему периоду предыдущего года
январь	111,8	103,6	117,0	102,8
февраль	109,7	103,9	120,5	107,9
март	124,8	102,8	141,0	110,4
I квартал	346,3	103,4	378,5	107,2
апрель	125,9	103,2	91,4	70,5
май	122,9	98,8	97,2	77,1
июнь	122,4	101,4	108,1	85,9
I полугодие	717,5	102,2	675,2	91,9
июль	122,6	103,2	119,3	94,6
август	123,1	102,1		
сентябрь	123,0	101,8		
январь–сентябрь	1086,2	102,2		
октябрь	129,1	102,0		
ноябрь	129,6	102,4		
декабрь	153,9	101,0		
январь–декабрь	1498,8	102,1		

Прирост (снижение) оборота розничной торговли (нарастающим итогом, в % к соответствующему периоду предыдущего года)



Формирование оборота розничной торговли в январе–июле 2020 года



- 1 – коммерческие предприятия, не относящиеся к субъектам малого и среднего предпринимательства
- 2 – средние предприятия
- 3 – малые предприятия
- 4 – индивидуальные предприниматели, торгующие вне рынков
- 5 – продажа товаров на розничных рынках и ярмарках

В структуре оборота розничной торговли удельный вес оборота розничной торговли пищевыми продуктами, включая напитки, и табачными изделиями в январе–июле 2020 года составил 39%, в январе–июле 2019 года – 35%, непродовольственных товаров – 61% (65%).

Товарные запасы в организациях розничной торговли

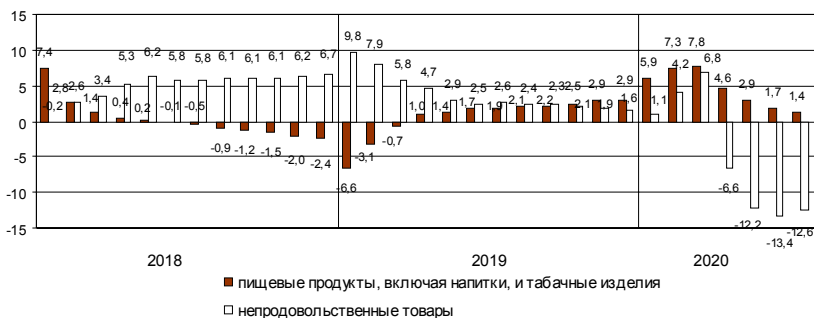
	на конец месяца					
	2019			2020		
	<i>млрд. рублей</i>	<i>в % к соответствующему месяцу предыдущего года</i>	<i>обеспеченность запасами в днях торговли</i>	<i>млрд. рублей</i>	<i>в % к соответствующему месяцу предыдущего года</i>	<i>обеспеченность запасами в днях торговли</i>
январь	107,2	98,6	43	132,7	121,5	49
февраль	111,1	103,4	45	135,3	119,7	49
март	115,3	104,4	41	139,0	117,8	43
апрель	116,3	113,1	42	132,1	110,3	57
май	119,5	118,4	44	132,8	108,3	55
июнь	120,8	120,9	44	134,3	108,1	53
июль	120,7	120,0	45	133,1	107,1	49
август	123,0	118,6	45			
сентябрь	126,2	119,5	46			
октябрь	129,9	119,7	45			
ноябрь	133,5	116,9	46			
декабрь	129,1	116,6	37			

САНКТ-ПЕТЕРБУРГ

Динамика оборота розничной торговли пищевыми продуктами, включая напитки, и табачными изделиями, непродовольственными товарами

	Пищевые продукты, включая напитки, и табачные изделия			Непродовольственные товары		
	млрд. рублей	в % к		млрд. рублей	в % к	
		соответствующему периоду предыдущего года	предыдущему месяцу		соответствующему периоду предыдущего года	предыдущему месяцу
2019						
июль	40,5	103,0	96,8	82,1	103,3	101,7
август	39,9	103,9	100,0	83,2	101,2	101,6
сентябрь	40,5	102,6	102,4	82,5	101,4	98,9
январь-сентябрь	373,8	102,2	х	712,4	102,3	х
октябрь	43,5	105,2	107,4	85,6	100,4	103,1
ноябрь	43,9	107,1	100,8	85,7	100,2	100,1
декабрь	53,1	103,7	120,1	100,8	99,6	117,6
январь-декабрь	514,3	102,9	х	984,5	101,6	х
2020						
январь	41,3	105,9	77,1	75,7	101,1	75,0
февраль	43,6	108,8	104,6	76,9	107,4	101,7
март	50,4	108,7	114,1	90,6	111,4	116,7
I квартал	135,3	107,8	х	243,2	106,8	х
апрель	43,7	95,5	85,1	47,7	56,9	52,4
май	43,5	96,5	99,5	53,7	66,3	112,8
июнь	41,5	95,7	95,5	66,6	80,7	123,7
I полугодие	264,0	101,7	х	411,2	86,6	х
июль	41,9	99,7	100,8	77,4	92,0	115,9

Прирост (снижение) оборота розничной торговли пищевыми продуктами, включая напитки, и табачными изделиями, непродовольственными товарами (нарастающим итогом, в % к соответствующему периоду предыдущего года)



Общественное питание

Оборот общественного питания в январе–июле 2020 года составил 36,6 млрд. рублей, или 68,2% к соответствующему периоду прошлого года, в июле, соответственно, 4,4 млрд. рублей (59,2%).

Динамика оборота общественного питания

	2019		2020	
	<i>млн. рублей</i>	<i>в % к соответствующему периоду предыдущего года</i>	<i>млн. рублей</i>	<i>в % к соответствующему периоду предыдущего года</i>
январь	6774	113,1	7385	104,1
февраль	6958	119,1	7354	103,4
март	7526	118,1	6725	88,3
I квартал	21258	116,8	21464	98,3
апрель	7877	117,3	3636	45,3
май	8046	111,1	3020	36,7
июнь	7949	106,4	4035	49,8
I полугодие	45130	113,9	32155	69,6
июль	7334	104,0	4426	59,2
август	7452	118,7		
сентябрь	8156	118,2		
январь-сентябрь	68072	113,7		
октябрь	8107	113,0		
ноябрь	7765	114,5		
декабрь	8620	114,2		
январь-декабрь	92564	113,8		

САНКТ-ПЕТЕРБУРГ

Платные услуги населению

Объем платных услуг, оказанных населению, в Санкт-Петербурге в январе–июле 2020 года составил 263,5 млрд. рублей и в сопоставимых ценах уменьшился по сравнению с январем–июлем 2019 года на 21,3%.

Динамика объема платных услуг населению¹⁾

	2019		2020	
	млн. рублей	в % к соответствующему периоду предыдущего года	млн. рублей	в % к соответствующему периоду предыдущего года
январь	45318	100,6	46584	98,7
февраль	44196	101,5	45452	99,1
март	47246	100,1	44420	90,4
I квартал	136759	100,6	136456	96,1
апрель	46631	99,8	29105	59,9
май	47519	98,4	29712	60,6
июнь	48256	101,2	33461	67,8
I полугодие	279166	100,3	228734	79,2
июль	44783	96,5	34718	75,6
август	43692	101,1		
сентябрь	44569	101,1		
январь–сентябрь	412210	100,1		
октябрь	45633	101,0		
ноябрь	46912	99,4		
декабрь	49622	99,2		
январь–декабрь	554377	99,9		

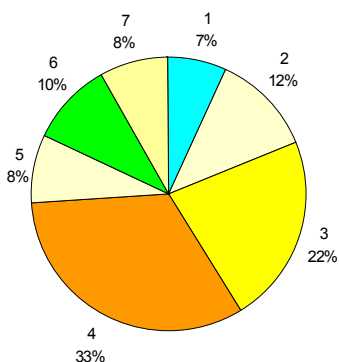
¹⁾ Данные пересчитаны по сравнению с опубликованными ранее по результатам разработки отчетности по форме № 1-услуги.

Объем платных услуг населению по видам в январе–июле 2020 года

	Млн. рублей	В % к	
		итогу	январю-июлю 2019
Всего	263452	100	78,7
из них:			
бытовые	17780	6,8	73,7
транспортные	31080	11,8	61,3
почтовой связи и курьерские	1660	0,6	97,2
телекоммуникационные	57173	21,7	95,6
жилищные	31742	12,0	98,7
коммунальные	55434	21,0	96,4
учреждений культуры	5402	2,0	34,4
туристических агентств, туроператоров и прочие услуги по бронированию и сопутствующие им услуги	1531	0,6	36,5
услуги гостиниц и аналогичные услуги по предоставлению временного жилья	4451	1,7	46,7
физической культуры и спорта	1473	0,6	38,0
медицинские	25968	9,9	72,5
специализированных коллективных средств размещения	834	0,3	42,9
ветеринарные	402	0,2	101,3
юридические	3214	1,2	67,6
системы образования	20004	7,6	85,4
услуги, предоставляемые гражданам пожилого возраста и инвалидам	307	0,1	85,5
прочие платные услуги	4997	1,9	75,5

Из общего объема платных услуг 3,0% оказано физическими лицами.

Структура платных услуг населению в январе–июле 2020 года



- | | |
|--------------------------|-------------------------|
| 1 – бытовые | 5 – системы образования |
| 2 – транспортные | 6 – медицинские |
| 3 – телекоммуникационные | 7 – другие |
| 4 – жилищно-коммунальные | |

Структура и объем бытовых услуг населению в январе–июле 2020 года

	Млн. рублей	В % к	
		итогу	январю-июлю 2019
Всего	17780	100	73,7
из них:			
ремонт, окраска и пошив обуви	357	2,0	58,3
ремонт и пошив швейных, меховых и кожаных изделий, головных уборов и изделий текстильной галантереи, ремонт, пошив и вязание трикотажных изделий	177	1,0	61,4
ремонт и техническое обслуживание бытовой радиоэлектронной аппаратуры, бытовых машин и приборов, ремонт и изготовление металлоизделий	335	1,9	68,1
техобслуживание и ремонт транспортных средств, машин и оборудования	9253	52,1	75,5
изготовление и ремонт мебели	167	0,9	63,0
химическая чистка и крашение, услуги прачечных	148	0,8	64,0
ремонт и строительство жилья и других построек	946	5,3	61,5
услуги фотоателье	162	0,9	61,5
услуги бань и душевых	386	2,2	57,4
услуги парикмахерских	916	5,2	60,0
услуги предприятий по прокату	39	0,2	66,9
ритуальные услуги	3805	21,4	96,1
прочие виды бытовых услуг	1087	6,1	59,2

Из общего объема бытовых услуг 16,9% оказано физическими лицами.

ИНВЕСТИЦИИ

Финансовые вложения организаций

Общий объем финансовых вложений организаций (без субъектов малого предпринимательства) в январе–июне 2020 года составил 5771,5 млрд. рублей, в том числе на долгосрочные финансовые вложения приходилось 395,1 млрд. рублей или 6,8%.

Структура финансовых вложений, дохода в январе–июне 2020 года

	<i>Поступило</i>		<i>Накоплено на конец июня 2020, млрд. рублей</i>	<i>Доход, млрд. рублей</i>
	<i>млрд. рублей</i>	<i>в % к итогу</i>		
Финансовые вложения организаций	5771,5	100	5836,8	119,6
в том числе:				
долгосрочные	395,1	6,8	4800,8	98,9
в том числе:				
в паи и акции и другие формы участия в капитале	217,5	3,8	3899,5	93,9
в долговые ценные бумаги и депозитные сертификаты	5,0	0,1	20,8	0,5
предоставленные займы	168,6	2,9	822,6	4,0
банковские вклады	0,7	0,0	32,6	0,4
прочие	3,3	0,1	25,4	0,0
краткосрочные	5376,4	93,2	1036,0	20,7
в том числе:				
в паи и акции и другие формы участия в капитале	1,6	0,0	83,9	0,1
в долговые ценные бумаги и депозитные сертификаты	196,5	3,4	25,2	0,5
предоставленные займы	843,9	14,6	661,6	8,8
банковские вклады	4324,8	74,9	250,0	11,1
прочие	9,7	0,2	15,3	0,2

¹⁾ Данные не публикуются в целях обеспечения конфиденциальности первичных статистических данных, полученных от организаций, в соответствии с Федеральным Законом от 29.11.2007 №282-ФЗ.

Инвестиции в нефинансовые активы

Структура инвестиций в нефинансовые активы в январе–июне

в % к общему объему инвестиций

	2020	2019
Инвестиции	100	100
в том числе в:		
основной капитал	98,3	98,6
непроизведенные нефинансовые активы	1,7	1,4

Инвестиции в основной капитал организаций

Инвестиции в основной капитал

	Всего, млрд. рублей	В % к соответствующему периоду предыдущего года
2019	690,7	75,6
2020		
январь–март	99,9	98,5
январь–июнь	261,5	105,0

*Видовая структура инвестиций
в основной капитал в январе–июне 2020 года*

	Млрд. рублей	В % к итогу
Инвестиции в основной капитал	261,5	100
в том числе в:		
жилые здания и помещения	36,1	13,8
здания (кроме жилых) и сооружения, расходы на улучшение земель	66,2	25,3
машины и оборудование, включая хозяйственный инвентарь, и другие объекты	142,4	54,4
объекты интеллектуальной собственности	9,4	3,6
прочие инвестиции	7,4	2,8

САНКТ-ПЕТЕРБУРГ

Инвестиции в основной капитал организаций
(без субъектов малого предпринимательства)
по видам экономической деятельности в январе–июне 2020 года

	Исполь- зовано, млн. руб.	В % к январю- июню 2019	В % к итогу январь- июнь 2020	справочно: январь- июнь 2019
Всего	178187	104,8	100	100
сельское, лесное хозяйство, охота, рыболовство и рыбоводство	3	5,3	0,0	0,0
добыча полезных ископаемых	73	119,1	0,0	0,0
обрабатывающие производства	25551	101,8	14,3	14,6
из них производство:				
пищевых продуктов	606	48,9	0,3	0,7
напитков	2521	80,1	1,4	1,8
табачных изделий	... ¹⁾	46,4	... ¹⁾	... ¹⁾
текстильных изделий	126	83,7	0,1	0,1
одежды	... ¹⁾	34,2	... ¹⁾	... ¹⁾
кожи и изделий из кожи	... ¹⁾	48,1	... ¹⁾	... ¹⁾
обработка древесины и производство изделий из дерева и пробки, кроме мебели, производство изделий из соломки и материалов для плетения	607	84,9	0,3	0,4
бумаги и бумажных изделий	504	118,3	0,3	0,2
деятельность полиграфическая и копирование носителей информации	130	1,7 р.	0,1	0,0
кокса и нефтепродуктов	... ¹⁾	3,7 р.	... ¹⁾	... ¹⁾
химических веществ и химических продуктов	737	95,9	0,4	0,4
лекарственных средств и материалов, применяемых в медицинских целях	2279	93,9	1,3	1,4
резиновых и пластмассовых изделий	415	53,2	0,2	0,5
прочей неметаллической минеральной продукции	1022	2,3 р.	0,6	0,3
металлургическое	293	86,9	0,2	0,2
готовых металлических изделий, кроме машин и оборудования	507	63,6	0,3	0,5
компьютеров, электронных и оптических изделий	1433	91,3	0,8	0,9
электрического оборудования	1582	2,0 р.	0,9	0,5
машин и оборудования, не включенных в другие группировки	2113	68,9	1,2	1,8
автотранспортных средств, прицепов и полуприцепов	1263	29,6	0,7	2,4
прочих транспортных средств и оборудования	8137	5,4 р.	4,6	0,9
мебели	... ¹⁾	3,2 р.	... ¹⁾	... ¹⁾
прочих готовых изделий	60	87,5	0,0	0,0
ремонт и монтаж машин и оборудования	243	36,0	0,1	0,4

¹⁾ Данные не публикуются в целях обеспечения конфиденциальности первичных статистических данных, полученных от организаций, в соответствии с Федеральным Законом от 29.11.2007 №282-ФЗ.

САНКТ-ПЕТЕРБУРГ

*Инвестиции в основной капитал организаций
(без субъектов малого предпринимательства)
по видам экономической деятельности в январе–июне 2020 года
(окончание)*

	Испол- зовано, млн. руб.	В % к январю- июню 2019	В % к итогу	
			январь- июнь 2020	справочно: январь- июнь 2019
обеспечение электрической энергией, газом и паром; кондиционирование воздуха	15267	118,0	8,6	7,9
водоснабжение; водоотведение, организация сбора и утилизации отходов, деятельность по ликвидации загрязнений	3443	91,9	1,9	2,3
строительство	4963	84,8	2,8	3,6
торговля оптовая и розничная; ремонт автотранспортных средств и мотоциклов	11877	103,6	6,7	6,8
транспортировка и хранение	34401	117,6	19,3	16,5
деятельность гостиниц и предприятий общественного питания	1161	66,7	0,7	1,0
деятельность в области информации и связи	14150	139,9	7,9	5,9
деятельность финансовая и страховая	10053	82,1	5,6	6,9
деятельность по операциям с недвижимым имуществом	28835	82,7	16,2	21,2
деятельность профессиональная, научная и техническая	8209	124,2	4,6	4,0
деятельность административная и сопутствующие дополнительные услуги	2507	132,6	1,4	1,1
государственное управление и обеспечение военной безопасности; социальное обеспечение	2484	59,0	1,4	2,4
образование	6419	116,8	3,6	3,2
деятельность в области здравоохранения и социальных услуг	6361	2,6 п.	3,6	1,3
деятельность в области культуры, спорта, организации досуга и развлечений	2275	113,3	1,3	1,2
предоставление прочих видов услуг	153	54,5	0,1	0,2

САНКТ-ПЕТЕРБУРГ

Структура инвестиций в основной капитал и произведенные нефинансовые активы (без субъектов малого предпринимательства) по источникам финансирования в январе–июне 2020 года

млн. рублей

	<i>Инвестиции в основной капитал</i>	<i>В % к итогу</i>	<i>Справочно: январь-июнь 2019 в % к итогу</i>	<i>Инвестиции в произведенные нефинансовые активы</i>
Всего	178187	100	100	2995
в том числе по источникам финансирования:				
собственные средства	112237	63,0	60,3	2232
привлеченные средства	65950	37,0	39,7	763
в том числе:				
кредиты банков	13550	7,6	5,7	628
заемные средства других организаций	3813	2,1	1,7	40
инвестиции из-за рубежа	2456	1,4	1,6	... ¹⁾
бюджетные средства	21866	12,3	14,5	... ¹⁾
в том числе из:				
федерального бюджета	5783	3,2	5,4	... ¹⁾
бюджетов субъектов федерации	15989	9,0	9,1	—
местных бюджетов	94	0,1	0,0	—
средства внебюджетных фондов	496	0,3	0,1	—
средства организаций и населения, привлеченные для долевого строительства	16584	9,3	10,8	x
из них средства населения	14076	7,9	8,9	x
прочие	7184	4,0	5,4	... ¹⁾

¹⁾ Данные не публикуются в целях обеспечения конфиденциальности первичных статистических данных, полученных от организаций, в соответствии с Федеральным Законом от 29.11.2007 №282-ФЗ.

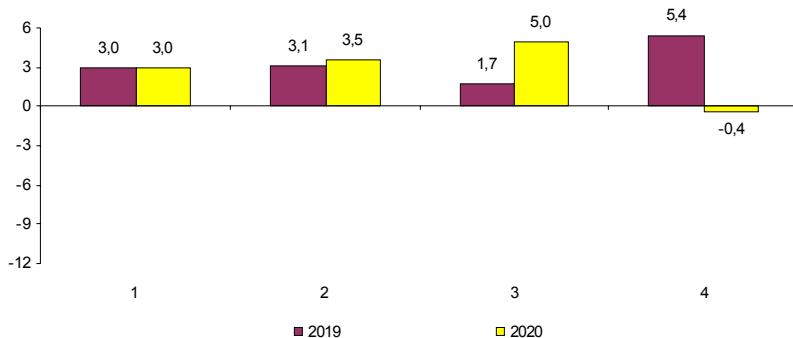
ЦЕНЫ

Индексы цен и тарифов в 2020 году

в % к предыдущему месяцу

	Индекс потребительских цен	Индекс цен производителей промышленных товаров	Сводный индекс цен на продукцию (затраты, услуги) инвестиционного назначения	Индекс тарифов на грузовые перевозки
Январь	100,7	100,4	99,6	97,8
Февраль	100,2	100,0	101,2	100,1
Март	100,8	100,3	103,5	100,03
Апрель	100,7	100,8	100,8	99,1
Май	100,1	101,5	99,8	100,0
Июнь	100,0	100,2	99,1	99,98
Июль	100,5	100,3	101,1	102,7
Июль 2020 в % к декабрю 2019	103,0	103,5	105,0	99,6
Справочно: июль 2019 в % к декабрю 2018	103,0	103,1	101,7	105,4

Темпы прироста (снижения) цен и тарифов в июле (в % к декабрю предыдущего года)



- 1 – индекс потребительских цен
- 2 – индекс цен производителей промышленных товаров
- 3 – сводный индекс цен на продукцию (затраты, услуги) инвестиционного назначения
- 4 – индекс тарифов на грузовые перевозки

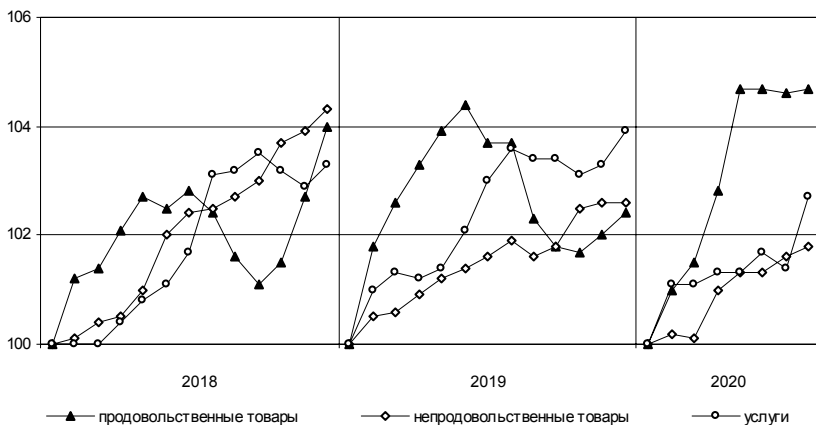
Потребительские цены

Динамика цен в потребительском секторе в 2020 году

в % к предыдущему месяцу

	Индекс потребительских цен	В том числе:		
		продовольственные товары	непродовольственные товары	платные услуги населению
Январь	100,7	101,0	100,2	101,1
Февраль	100,2	100,5	99,9	100,0
Март	100,8	101,3	100,9	100,2
Апрель	100,7	101,8	100,3	100,1
Май	100,1	99,98	100,0	100,3
Июнь	100,0	99,9	100,3	99,8
Июль	100,5	100,1	100,2	101,3
Июль 2020 в % к декабрю 2019	103,0	104,7	101,8	102,7
Справочно:				
июль 2019 в % к декабрю 2018	103,0	103,7	101,9	103,6

**Темпы роста цен
(в % к декабрю предыдущего года)**



САНКТ-ПЕТЕРБУРГ

Максимальное и минимальное изменение цен
на отдельные продовольственные товары в июле 2020 года

в % к предыдущему месяцу

Наименование группы	Индекс цен в среднем по группе	Максимальное и минимальное изменение цен внутри группы	
		товары	индекс цен
Мясо и птица	100,3	Свинина бескостная	101,3
		Мясо индейки	99,0
Колбасные изделия и продукты из мяса и птицы	100,9	Сосиски, сардельки	102,2
		Мясокопчености	99,97
Рыба	100,9	Рыба живая и охлажденная	103,5
		Икра лососевых рыб	98,6
Масло и жиры	101,5	Масло сливочное	101,9
		Маргарин	98,7
Молоко и молочная продукция	100,2	Сметана	102,2
		Молоко пастеризованное	97,4
Сыры	98,9	Сыры плавленые	101,1
		Сыры твердые	98,4
Кондитерские изделия	100,5	Печенье	101,2
		Конфеты мягкие, глазированные шоколадом	99,3
Хлеб и хлебобулочные изделия	100,01	Булочные изделия сдобные	101,3
		Хлебобулочные изделия из пшеничной муки I сорта	98,4
Крупы и бобовые	99,3	Горох и фасоль	101,5
		Крупа гречневая	98,8
Флодоовощная продукция, включая картофель	99,5	Морковь	116,5
		Лук репчатый	78,4
Алкогольные напитки	100,1	Вино виноградное столовое	100,7
		Пиво отечественное	99,0

В июле 2020 года из плодоовощной продукции лимоны подешевели на 8,3%, бананы – на 7,8, огурцы свежие – на 6,6, помидоры – на 5,7, картофель – на 5,0%. В то же время яблоки подорожали на 10,1%, свёкла – на 9,6%.

Соль стала дороже на 2,0%, консервы мясные – на 1,6, сахарный песок – на 1,5, при этом консервы овощные для детского питания подешевели на 2,3, кисломолочные продукты – на 1,4%.

*Максимальное и минимальное изменение цен
на отдельные непродовольственные товары в июле 2020 года*

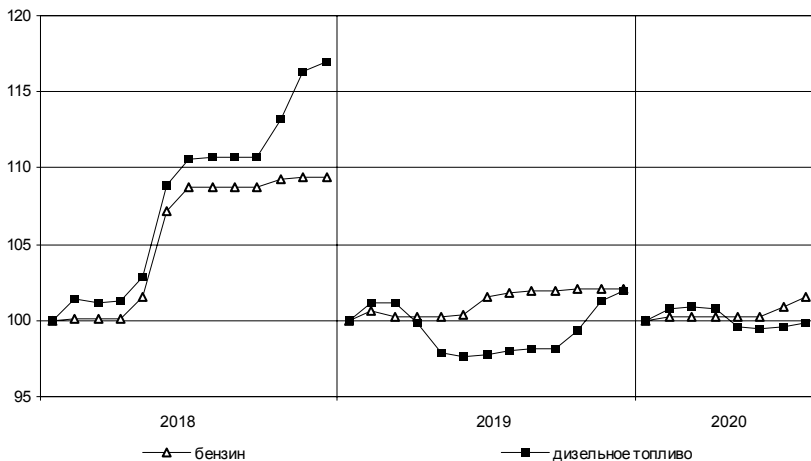
в % к предыдущему месяцу

Наименование группы	Индекс цен в среднем по группе	Максимальное и минимальное изменение цен внутри группы	
		товары	индекс цен
Ткани	98,7	Ткани хлопчатобумажные	100,2
Одежда	99,7	Ткани декоративные для изготовления штор	98,5
		Джинсы для детей школьного возраста	106,8
Трикотажные изделия	99,9	Платье женское из смесовых тканей	97,5
		Футболка детская	102,6
Чулочно-носочные изделия	100,7	Костюм спортивный для взрослых	99,1
		Носки мужские	101,6
Обувь	98,8	Колготки детские	100,4
		Ботинки для детей школьного возраста	101,8
Моющие и чистящие средства	100,4	Кроссовки для взрослых из искусственной кожи	94,0
		Мыло хозяйственное	101,2
Парфюмерно-косметические товары	104,4	Жидкие чистящие и моющие средства	100,3
		Туалетная вода	108,0
Галантерея	100,2	Крем для лица	99,6
		Щетка зубная	102,4
Табачные изделия	100,3	Ранец, рюкзак для школьников	98,9
		Сигареты с фильтром отечественные	100,4
Мебель	100,4	Сигареты с фильтром зарубежных марок	100,3
		Матрас детский	101,8
Посуда	101,1	Набор корпусной мебели	99,0
		Сковорода	104,6
Электротовары	100,2	Чайник	97,5
		Утюг	103,6
Бумажно-беловые и канцелярские товары	98,8	Лампа электрическая	95,9
		Подгузники детские (памперсы)	103,4
Печатные издания	99,6	Бумага туалетная	94,8
		Учебник	101,0
Телерадиотовары	100,8	Книга	94,9
		Телевизор	100,8
Персональные компьютеры и средства связи	100,6	Флеш-накопитель USB	99,3
		Смартфон	101,7
Строительные материалы	100,4	Телефонный аппарат сотовой связи	99,3
		Доска обрезная	118,0
Медикаменты	100,5	Плиты древесностружечные	93,2
		Йод	109,2
		Эссенциале форте Н	95,4

Изменение цен на рынке автомобильного топлива в июле 2020 года

	Средние цены, в рублях за 1 литр	В % к	
		июню 2020	декабрю 2019
Бензин	46,48	100,6	101,5
марки АИ-92	43,51	100,5	101,8
марки АИ-95	46,95	100,7	101,3
марки АИ-98	54,33	100,1	100,9
Дизельное топливо	48,43	100,2	99,8

**Изменение цен на автомобильное топливо
(в % к декабрю предыдущего года)**



**Максимальное и минимальное изменение цен и тарифов
на отдельные виды платных услуг в июле 2020 года**

в % к предыдущему месяцу

Наименование группы	Индекс цен и тарифов в среднем по группе	Максимальное и минимальное изменение цен внутри группы	
		товары	индекс цен
Медицинские услуги	100,4	Первичный осмотр у стоматолога	106,0
		Изготовление коронки	100,2
Бытовые услуги	100,7	Услуги химчистки, прачечных	104,3
		Ремонт жилищ	100,01

В июле 2020 года по сравнению с июнем 2020 года тарифы на услуги жилищно-коммунального хозяйства, оказываемые населению, возросли в среднем на 2,9%. Проживание в гостиницах стало дороже на 15,7%, стоимость авиаперелётов – на 9,1, санаторно-оздоровительные услуги – на 3,7%. Плата за пользование потребительским кредитом снизилась на 3,5%.

Цены и тарифы на жилищно-коммунальные услуги в июле 2020 года

	В рублях	В % к	
		июню 2020	декабрю 2019
Содержание и ремонт жилья в государственном и муниципальном жилищных фондах ¹⁾ , м ²	29,83	103,2	103,2
Наем жилых помещений в государственном и муниципальном жилищных фондах ²⁾ , м ²	2,37	100,0	100,0
Оплата эксплуатационных расходов в приватизированных квартирах, м ²	29,83	103,2	103,2
Оплата эксплуатационных расходов в домах ЖСК, м ²	29,83	103,2	103,2
Взносы на капитальный ремонт ³⁾ , м ²	8,74	100,0	184,4
Водоснабжение холодное по счетчикам, м ³	32,53	103,0	103,0
Водоотведение по счетчикам, м ³	32,53	103,0	103,0
Отопление, Гкал	1818,29	103,0	103,0
Водоснабжение горячее по счетчикам, м ³	109,10	103,0	103,0
Электричество (в квартирах без электроплит), 100 кВт-ч	482,00	103,7	103,7
Газ сетевой, м ³	6,42	100,8	100,8

¹⁾ Без учета платы за содержание и ремонт автоматически запирающихся устройств дверей подъездов многоквартирного дома, за содержание и ремонт систем автоматизированной противопожарной защиты, за содержание и текущий ремонт внутридомовых инженерных систем газоснабжения, за эксплуатацию коллективных (общедомовых) приборов учета используемых энергетических ресурсов, за содержание и текущий ремонт систем экстренного оповещения населения об угрозе возникновения или о возникновении чрезвычайных ситуаций; стоимости коммунальных ресурсов, потребляемых в целях содержания общего имущества в многоквартирном доме.

²⁾ Для жилых помещений государственного жилищного фонда Санкт-Петербурга в панельных домах.

³⁾ Для типов многоквартирных домов «панельные «новое строительство», постройки после 1980 г.» или «дома, построенные после 1999 года, категории «новое строительство панельные», оборудованных лифтом.

Цены производителей

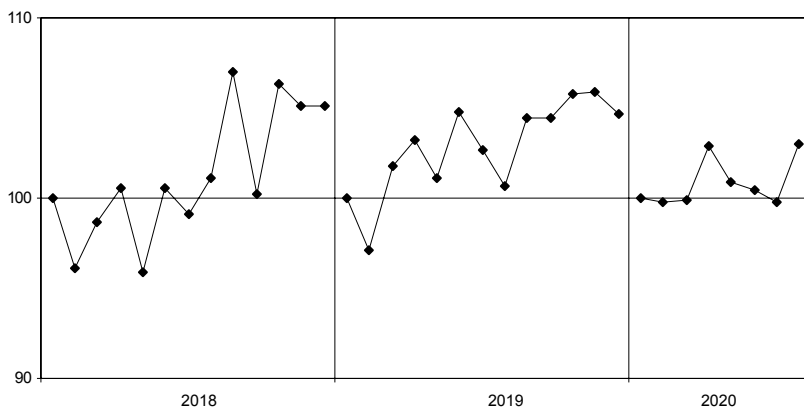
Индексы цен производителей промышленных товаров

Индекс цен производителей промышленных товаров в июле 2020 года по сравнению с июнем 2020 года составил 100,3%, с декабрем 2019 года – 103,5%.

Индексы цен производителей промышленных товаров по отдельным видам экономической деятельности

	Июль 2020 в % к		Справочно: июль 2019 в % к декабрю 2018
	июню 2020	декабрю 2019	
Обрабатывающие производства	100,2	104,0	103,1
из них производство:			
пищевых продуктов	99,4	100,8	104,3
напитков	102,9	111,4	103,7
табачных изделий	100,1	100,6	94,3
одежды	110,0	116,8	100,5
кожи и изделий из кожи	100,0	105,0	81,1
бумаги и бумажных изделий	100,6	104,8	109,1
деятельность полиграфическая и копирование носителей информации	99,1	102,3	87,4
химических веществ и химических продуктов	100,2	100,2	102,4
лекарственных средств и материалов, применяемых в медицинских целях	100,0	100,4	101,7
резиновых и пластмассовых изделий	98,5	103,8	98,0
прочей неметаллической минеральной продукции	102,1	98,8	113,4
металлургическое производство	93,1	93,3	102,5
готовых металлических изделий, кроме машин и оборудования	100,2	100,3	103,5
компьютеров, электронных и оптических изделий	105,4	110,0	102,3
электрического оборудования	100,2	125,8	106,4
машин и оборудования, не включенных в другие группировки	102,1	108,0	111,5
автотранспортных средств, прицепов и полуприцепов	100,7	105,0	104,3
прочих готовых изделий	100,0	104,7	101,8
Обеспечение электрической энергией, газом и паром; кондиционирование воздуха	101,1	99,6	101,1
в том числе:			
производство, передача и распределение электроэнергии	103,4	103,0	100,8
производство, передача и распределение пара и горячей воды; кондиционирование воздуха	99,6	97,3	101,7

**Изменение средних цен производителей на электроэнергию
(в % к декабрю предыдущего года)**



Средние цены производителей на электроэнергию в 2020 году

	<i>В рублях за тыс. кВт-ч</i>
январь	4809,02
февраль	4786,84
март	4941,48
апрель	4860,17
май	4659,44
июнь	4652,82
июль	4784,68

Индексы цен на продукцию инвестиционного назначения

Сводный индекс цен строительной продукции в июле 2020 года по сравнению с июлем 2019 года составил 106,1%.

Индексы цен строительной продукции

в % к предыдущему месяцу

	Сводный индекс цен на продукцию (затраты, услуги) инвестиционного назначения	В том числе индексы цен:		
		производителей на строительную продукцию	на приобретение машин и оборудования инвестиционного назначения	на прочую продукцию (затраты, услуги) инвестиционного назначения
Январь	99,6	99,8	99,2	100,6
Февраль	101,2	100,7	101,8	100,2
Март	103,5	100,6	106,8	100,8
Апрель	100,8	100,5	101,2	100,7
Май	99,8	100,8	98,7	100,1
Июнь	99,1	100,2	97,8	100,0
Июль	101,1	100,6	101,6	100,5
Июль 2020 в % к декабрю 2019	105,0	103,2	107,1	102,9
Справочно: июль 2019 в % к декабрю 2018	101,7	100,4 ¹⁾	103,5	102,9

Индексы цен приобретения по отдельным группам строительных материалов

	Июль 2020 в % к		Справочно: июль 2019 в % к декабрю 2018
	июлю 2019	декабрю 2019	
Цементы общестроительные	111,8	106,6	96,7
Сталь арматурная	78,3	96,8	93,4
Кабели и арматура кабельная	82,2	83,4	98,9
Бетон товарный	102,6	100,5	100,8
Растворы строительные	110,9	87,0	76,6
Щебень	88,2	95,2	102,9
Пески природные прочие	102,6	98,6	90,1

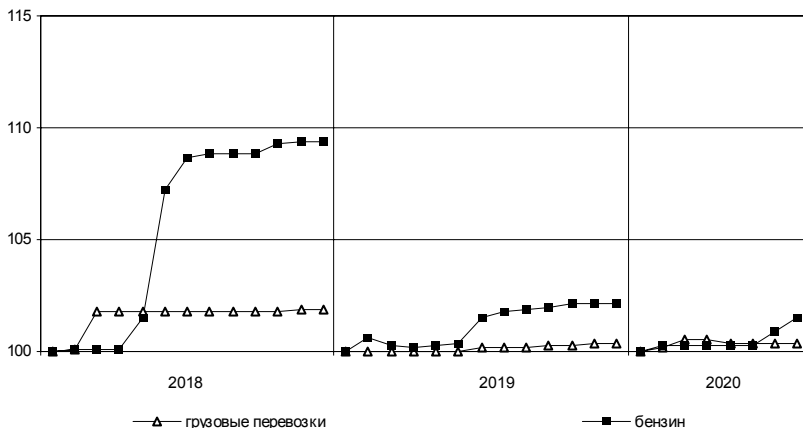
¹⁾ Индекс уточнен Росстатом.

Индексы тарифов на грузовые перевозки

в % к предыдущему месяцу

	Индекс тарифов на грузовые перевозки	В том числе по видам транспорта:					
		железнодорожный	автомобильный	внутренний водный	воздушный	трубопроводный	морской
Январь	97,8	103,5	100,2	104,2	100,0	79,0	99,97
Февраль	100,1	100,0	100,4	102,9	100,0	100,0	102,4
Март	100,03	100,0	100,0	100,8	100,0	100,0	101,3
Апрель	99,1	100,0	99,9	99,96	100,0	94,5	99,9
Май	100,0	100,0	100,0	100,0	100,0	100,0	100,0
Июнь	99,98	100,0	100,0	99,7	100,0	100,0	97,7
Июль	102,7	100,0	99,98	100,1	100,0	116,5	102,3
Июль 2020 в % к декабрю 2019	99,6	103,5	100,4	107,8	100,0	87,0	103,4
Справочно:							
июль 2019 в % к декабрю 2018	105,4	103,6	100,2	79,6	100,0	115,7	92,4

Изменение тарифов на грузовые перевозки автомобильным транспортом и цен на бензин (в % к декабрю предыдущего года)



РЫНОК ТРУДА

Занятость и безработица

Численность работников организаций

В июне 2020 года в организациях (без субъектов малого предпринимательства) работало 1500 тыс. человек, в том числе штатных работников – 95,6%, на условиях совместительства – 2,1% и по договорам гражданско-правового характера – 2,3% от общего числа работающих.

*Динамика численности работников организаций
(без субъектов малого предпринимательства)*

	Июнь 2020, тыс. человек	В % к		Январь- июнь 2020 в % к январю- июню 2019	Справочно:		
		июню 2019	маю 2020		июнь 2019 в % к		январь- июнь 2019 в % к январю- июню 2018
					июню 2018	маю 2019	
Средняя численность работников организаций	1499,7	100,8	99,6	102,6	101,9	99,8	102,6
в том числе:							
работников списочного состава (без внешних совместителей)	1433,9	101,2	99,5	102,8	102,1	99,9	102,8
внешних совместителей ¹⁾	30,8	97,2	95,0	99,3	96,6	95,9	96,8
работников, выполнявших работы по договорам гражданско-правового характера ¹⁾	35,0	90,4	107,1	96,6	97,0	98,5	101,8

¹⁾ В эквиваленте полной занятости.

*Средняя численность работников организаций
(без субъектов малого предпринимательства)
по видам экономической деятельности¹⁾ в июне 2020 года*

	Всего работников		В том числе:			
	тыс. человек	в % к июню 2019	итогу	работников	внешних	работников,
				списочного состава (без внешних сов- местителей)	совмес- тителей	выполнявших ра- боты по договорам гражданско-право- вого характера
Всего	1499,7	100,8	100	1433,9	30,8	35,0
в том числе по видам экономиче- ской деятельности:						
сельское, лесное хозяйство, охота, рыболовство и рыболовство	2,5	87,9	0,2	2,4	0,0	0,0
добыча полезных ископаемых	2,8	145,4	0,2	2,7	0,0	0,1
обрабатывающие производства	210,6	100,8	14,0	206,7	2,5	1,4
обеспечение элек- трической энергией, газом и паром; кондиционирование воздуха	30,5	102,3	2,0	30,2	0,1	0,2
водоснабжение; водоотведение, организация сбора и утилизации отходов, деятель- ность по ликвидации загрязнений	14,1	101,6	0,9	14,0	0,1	0,0
строительство	53,2	97,6	3,6	50,2	0,9	2,1
торговля оптовая и розничная; ремонт автотранс- портных средств и мотоциклов	171,7	103,7	11,4	168,4	1,7	1,6
транспортировка и хранение	141,8	98,9	9,5	139,6	0,8	1,5
деятельность гостиниц и предприятий обще- ственного питания	25,9	86,5	1,7	25,3	0,3	0,2
деятельность в области информации и связи	72,0	113,1	4,8	66,0	0,8	5,2
деятельность финансовая и страховая	53,4	94,7	3,6	45,6	0,5	7,3

¹⁾ По «чистым» видам экономической деятельности.

САНКТ-ПЕТЕРБУРГ

Средняя численность работников организаций
(без субъектов малого предпринимательства)
по видам экономической деятельности¹⁾ в июне 2020 года (окончание)

	Всего работников		В том числе:			
	тыс. человек	в % к июню 2019	итогу	работников списочного состава (без внешних совместителей)	внешних совместителей	работников, выполнявших работы по договорам гражданско-правового характера
деятельность по операциям с недвижимым имуществом	37,3	100,5	2,5	34,9	0,8	1,7
деятельность профессиональная, научная и техническая	119,2	101,3	7,9	113,6	3,7	1,8
деятельность административная и сопутствующие дополнительные услуги	37,4	105,5	2,5	35,2	0,8	1,3
государственное управление и обеспечение военной безопасности; социальное обеспечение	91,2	98,5	6,1	88,5	0,3	2,4
образование	214,4	100,7	14,3	199,4	10,8	4,2
деятельность в области здравоохранения и социальных услуг	168,3	101,2	11,2	162,2	4,7	1,4
деятельность в области культуры, спорта, организации досуга и развлечений	46,8	99,6	3,1	43,7	1,6	1,4
предоставление прочих видов услуг	6,5	81,5	0,4	5,0	0,4	1,2

¹⁾ По «чистым» видам экономической деятельности.

**Использование рабочего времени
и движение работников в организациях**

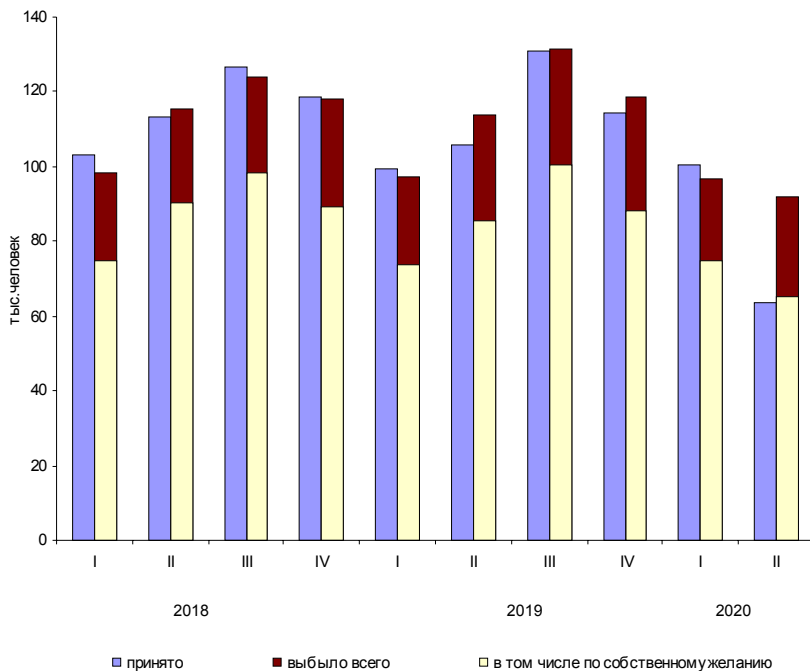
*Неполная занятость и движение работников в организациях
(без субъектов малого предпринимательства) во II квартале 2020 года*

	Тыс. человек	В % к		
		II квартал 2019 года	списочной численности на конец II квартала	
			2020	справочно: 2019
Численность работников списочного состава, работавших неполное рабочее время по инициативе работодателя	5,2	3,2 р.	0,3	0,1
Численность работников списочного состава, работавших неполное рабочее время по соглашению между работником и работодателем ¹⁾	86,6	132,6	5,7	4,6
Численность работников списочного состава, находившихся в простое по вине работодателя и по причинам, не зависящим от работодателя и работника	55,4	13,4 р.	3,7	0,3
Численность работников списочного состава, которым были предоставлены отпуска без сохранения заработной платы по письменному заявлению работника ²⁾	127,1	96,0	8,4	9,2
Принято работников	63,6	65,6	4,2	6,9
из них на дополнительно введенные (созданные) рабочие места	6,5	83,7	0,4	0,5
Выбыло работников	92,1	90,3	6,1	7,4
из них:				
по соглашению сторон	12,4	1,6 р.	0,8	0,6
в связи с сокращением численности	1,6	146,5	0,1	0,1
по собственному желанию	65,4	84,3	4,3	5,6
Численность требуемых работников списочного состава на вакантные рабочие места на конец квартала	73,4	113,2	4,9	4,5
Численность работников списочного состава, намеченных к высвобождению в следующем квартале	1,7	116,7	0,1	0,1

¹⁾ Учтены работники, заключившие с организацией трудовые договоры о работе неполное рабочее время; переведенные с согласия работника (имеется заявление или подпись работника на соответствующем документе) на работу на неполное рабочее время по причинам производственно-экономического характера.

²⁾ Численность работников списочного состава, которым были предоставлены отпуска без сохранения заработной платы по письменному заявлению работника в соответствии со статьей 128 Трудового кодекса Российской Федерации, иными федеральными законами либо коллективным договором, а также неоплаченные отпуска по инициативе работодателя.

Динамика приема и выбытия работников в организациях



Безработица

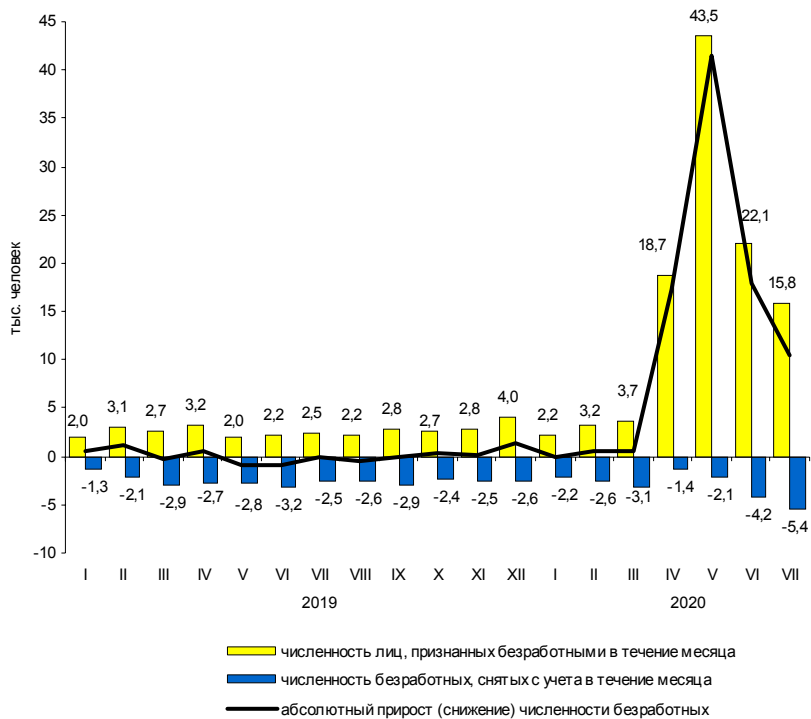
К концу июля 2020 года в государственных учреждениях службы занятости населения состояло на учете 114,7 тыс. не занятых трудовой деятельностью граждан. В качестве безработных было зарегистрировано 102,1 тыс. человек, в том числе 99,7 тыс. человек получали пособие по безработице.

В июле 2020 года статус безработного получили 15,8 тыс. человек (на 13,3 тыс. человек или в 6,4 раза больше, чем в июле 2019 года). Размеры трудоустройства безработных в июле 2020 года были на 2,2 тыс. человек или в 4,1 раза больше, чем в аналогичном периоде 2019 года, и составили 2,9 тыс. человек.

Динамика числа незанятых граждан, состоящих на учете в государственных учреждениях службы занятости населения

	Число незанятых граждан, тыс. человек	на конец месяца		
		из них имеют статус безработного		
		тыс. человек	в % к	
		предыдущему месяцу	соответствующему месяцу предыдущего года	
2019				
январь	22,6	12,7	105,4	106,5
февраль	24,3	13,8	108,5	112,6
март	24,2	13,6	98,8	119,0
апрель	24,1	14,2	104,4	126,7
май	21,7	13,3	94,0	123,8
июнь	20,4	12,3	92,4	126,6
июль	20,4	12,3	99,8	126,9
август	20,5	11,9	97,0	124,3
сентябрь	22,1	11,9	99,6	124,4
октябрь	21,4	12,3	103,1	118,4
ноябрь	21,7	12,5	102,2	115,1
декабрь	21,3	13,9	110,8	115,1
2020				
январь	22,6	13,9	100,3	109,6
февраль	24,0	14,6	104,7	105,8
март	24,2	15,1	103,8	111,1
апрель	70,0	32,5	2,1 р.	2,3 р.
май	93,3	73,9	2,3 р.	5,5 р.
июнь	106,4	91,8	124,2	7,4 р.
июль	114,7	102,1	111,3	8,3 р.

**Движение численности безработных, зарегистрированных
в государственных учреждениях службы занятости населения**



На конец июля 2020 года уровень зарегистрированной безработицы составил 3,3% к численности рабочей силы, на конец июля 2019 года – 0,4%.

Потребность организаций в работниках

К концу июля 2020 года нагрузка незанятого населения, состоящего на учете в государственных учреждениях службы занятости населения, на одну заявленную вакансию составила 3,5 человека против 0,5 человека в конце июля 2019 года.

Динамика потребности организаций в работниках

	<i>Потребность организаций в работниках, заявленная в государственные учреждения службы занятости населения, тыс. человек</i>	<i>Нагрузка незанятого населения на одну заявленную вакансию</i>		
		<i>человек</i>	<i>в % к</i>	
			<i>предыдущему месяцу</i>	<i>соответствующему месяцу предыдущего года</i>
<i>на конец месяца</i>				
2019				
январь	39,6	0,6	120,0	85,7
февраль	40,4	0,6	100,0	85,7
март	40,5	0,6	100,0	85,7
апрель	40,9	0,6	100,0	100,0
май	43,7	0,5	83,3	83,3
июнь	44,5	0,5	100,0	100,0
июль	44,2	0,5	100,0	100,0
август	44,2	0,5	100,0	100,0
сентябрь	37,6	0,6	120,0	120,0
октябрь	35,4	0,6	100,0	1,5 р.
ноябрь	33,9	0,6	100,0	120,0
декабрь	31,2	0,7	116,7	140,0
2020				
январь	30,3	0,7	100,0	116,7
февраль	31,1	0,8	114,3	133,3
март	30,8	0,8	100,0	133,3
апрель	31,8	2,2	2,8 р.	3,7 р.
май	32,9	2,8	127,3	5,6 р.
июнь	34,0	3,1	110,7	6,2 р.
июль	33,2	3,5	112,9	7,0 р.

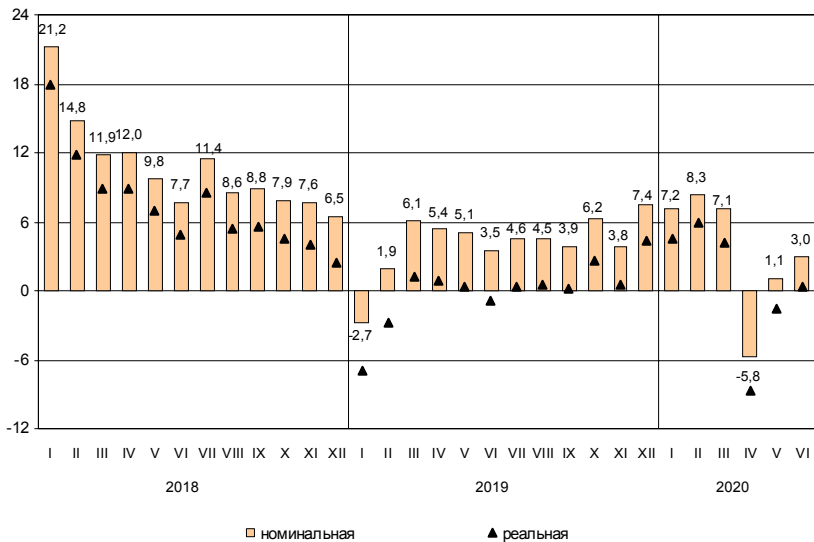
Зарботная плата

Средняя номинальная зарботная плата, начисленная за июнь 2020 года, составила 70494 рубля. Реальная начисленная зарботная плата, рассчитанная с учетом индекса потребительских цен составила 100,3% к уровню июня 2019 года.

Динамика номинальной и реальной средней зарботной платы

	<i>Номинальная начисленная зарботная плата в % к</i>		<i>Реальная начисленная зарботная плата в % к</i>	
	<i>предыдущему месяцу</i>	<i>соответствующему месяцу предыдущего года</i>	<i>предыдущему месяцу</i>	<i>соответствующему месяцу предыдущего года</i>
2019				
январь	73,3	97,3	72,5	93,1
февраль	103,3	101,9	102,8	97,2
март	109,9	106,1	109,5	101,3
апрель	98,7	105,4	98,4	100,8
май	95,7	105,1	95,3	100,4
июнь	107,6	103,5	107,5	99,2
июль	96,9	104,6	96,6	100,3
август	93,8	104,5	94,4	100,6
сентябрь	101,7	103,9	101,8	100,2
октябрь	103,4	106,2	103,3	102,6
ноябрь	99,6	103,8	99,4	100,5
декабрь	136,7	107,4	136,2	104,3
2020				
январь	71,9	107,2	71,4	104,5
февраль	104,5	108,3	104,3	105,9
март	110,1	107,1	109,2	104,2
апрель	86,3	94,2	85,7	91,3
май	103,2	101,1	103,1	98,4
июнь	109,7	103,0	109,7	100,3

**Прирост (снижение) средней номинальной
и реальной начисленной заработной платы
(в % к соответствующему месяцу предыдущего года)**



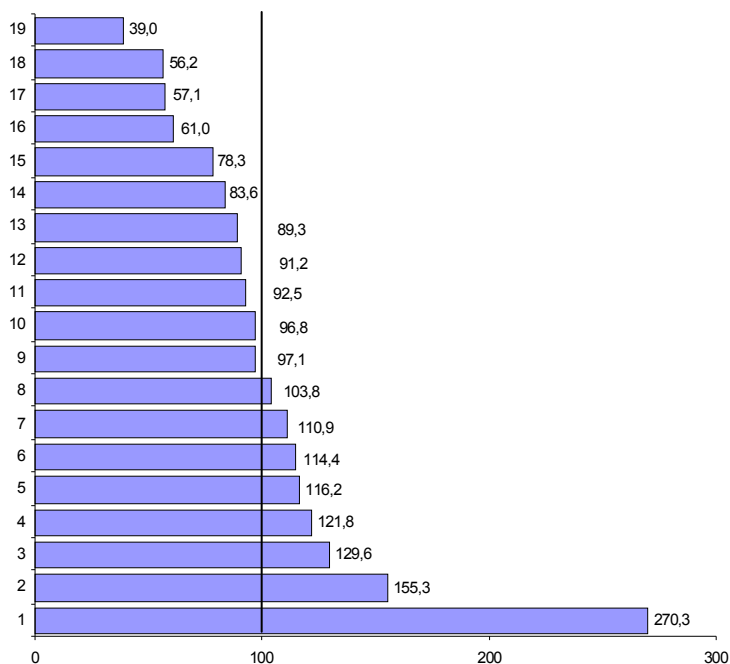
**Средняя начисленная заработная плата
по видам экономической деятельности¹⁾**

в расчете на одного работника

	Июнь 2020, рублей	В % к		
		маю 2020	июню 2019	среднему уровню
Всего	70494	109,7	103,0	100
в том числе				
по видам экономической деятельности:				
сельское, лесное хозяйство, охота, рыболовство и рыбоводство	43022	103,8	95,2	61,0
добыча полезных ископаемых	190556	113,1	90,7	2,7 п.
обрабатывающие производства	65234	105,1	101,6	92,5
обеспечение электрической энергией, газом и паром; кондиционирование воздуха	73165	107,9	103,9	103,8
водоснабжение; водоотведение, организация сбора и утилизации отходов, деятельность по ликвидации загрязнений	81898	1,5 п.	1,6 п.	116,2
строительство	62963	115,0	112,0	89,3
торговля оптовая и розничная; ремонт автотранспортных средств и мотоциклов	64311	122,8	97,8	91,2
транспортировка и хранение	58942	102,7	92,6	83,6
из них:				
деятельность сухопутного и трубопроводного транспорта	54590	102,2	95,4	77,4
деятельность водного транспорта	136422	109,0	136,5	1,9 п.
деятельность воздушного и космического транспорта	83868	119,0	52,4	119,0
складское хозяйство и вспомогательная транспортная деятельность	60008	99,8	96,0	85,1
деятельность почтовой связи и курьерская деятельность	41134	118,3	129,0	58,4
деятельность гостиниц и предприятий общественного питания	27511	105,9	71,4	39,0
деятельность в области информации и связи	109485	96,3	108,3	1,6 п.
деятельность финансовая и страховая	85880	90,5	97,2	121,8
деятельность по операциям с недвижимым имуществом	55201	114,1	108,7	78,3
деятельность профессиональная, научная и техническая	91352	105,2	103,5	129,6
деятельность административная и сопутствующие дополнительные услуги	39632	100,9	100,4	56,2
государственное управление и обеспечение военной безопасности; социальное обеспечение	68484	111,0	113,0	97,1
образование	78171	132,9	104,9	110,9
деятельность в области здравоохранения и социальных услуг	80658	99,8	110,1	114,4
деятельность в области культуры, спорта, организации досуга и развлечений	68229	116,8	92,7	96,8
предоставление прочих видов услуг	40266	109,4	98,5	57,1

¹⁾ По «чистым» видам экономической деятельности.

Отношение средней начисленной заработной платы по отдельным видам экономической деятельности¹⁾ к среднему уровню по Санкт-Петербургу в июне 2020 года (в %)



- 1 – добыча полезных ископаемых
- 2 – деятельность в области информации и связи
- 3 – деятельность профессиональная, научная и техническая
- 4 – деятельность финансовая и страховая
- 5 – водоснабжение; водоотведение, организация сбора и утилизации отходов, деятельность по ликвидации загрязнений
- 6 – деятельность в области здравоохранения и социальных услуг
- 7 – образование
- 8 – обеспечение электрической энергией, газом и паром; кондиционирование воздуха
- 9 – государственное управление и обеспечение военной безопасности; социальное обеспечение

- 10 – деятельность в области культуры, спорта, организации досуга и развлечений,
- 11 – обрабатывающие производства
- 12 – торговля оптовая и розничная; ремонт автотранспортных средств и мотоциклов
- 13 – строительство
- 14 – транспортировка и хранение
- 15 – деятельность по операциям с недвижимым имуществом
- 16 – сельское, лесное хозяйство, охота, рыболовство и рыбоводство
- 17 – предоставление прочих видов услуг
- 18 – деятельность административная и сопутствующие дополнительные услуги
- 19 – деятельность гостиниц и предприятий общественного питания

¹⁾ По «чистым» видам экономической деятельности.

Задолженность организаций по заработной плате

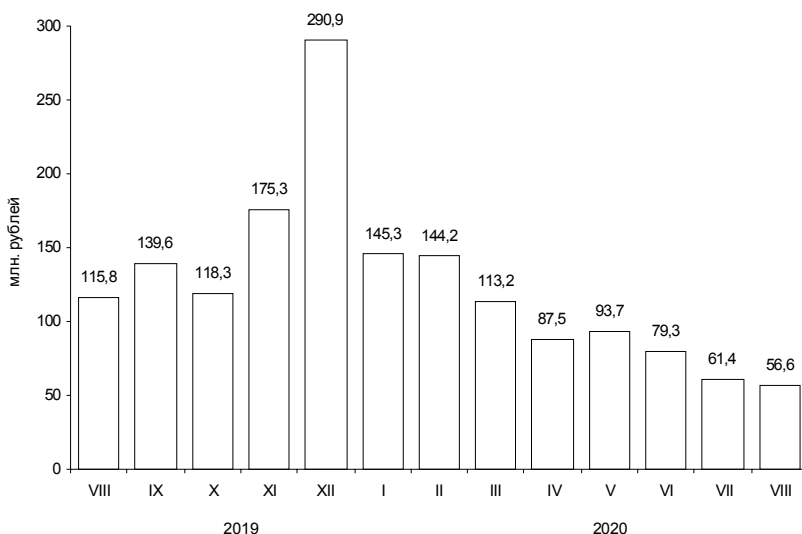
По данным организаций наблюдаемых видов экономической деятельности¹⁾ (без субъектов малого предпринимательства), сообщивших сведения о просроченной задолженности по заработной плате по состоянию на 1 августа 2020 года, суммарная задолженность составила 56,6 млн. рублей. Объем задолженности составил к уровню 1 июля 2020 года 92,3%, к 1 августа 2019 года – 48,9%.

Просроченная задолженность по заработной плате по видам экономической деятельности на 1 августа 2020 года

	Млн. руб.	В % к	
		1 июля 2020	итогу
Всего	56,6	92,3	100
в том числе по видам экономической деятельности:			
обработывающие производства	4,2	56,0	7,4
строительство	48,0	92,9	84,8
транспорт	4,4	x	7,8

¹⁾ Наблюдение осуществляется по кругу организаций 21 вида экономической деятельности, в том числе: растениеводство и животноводство; лесозаготовки; рыболовство и рыбоводство; промышленные виды деятельности; строительство; транспорт; управление недвижимым имуществом; наука; образование; здравоохранение; деятельность в области кино, телевизионного и радиовещания; искусство, культура, деятельность в области отдыха и развлечений.

Динамика просроченной задолженности по заработной плате (на 1 число месяца)



Численность работников, перед которыми организации имеют просроченную задолженность по заработной плате, по видам экономической деятельности на 1 августа 2020 года

	Человек	В % к 1 июля 2020
Всего	550	81,7
в том числе по видам экономической деятельности:		
обрабатывающие производства	14	22,6
строительство	448	96,8
транспорт	88	x

ФИНАНСЫ

Показатели финансово-кредитной системы

Исполнение консолидированного бюджета в 2020 году¹⁾

	млн. рублей		
	<i>Доходы</i>	<i>Расходы</i>	<i>Профицит (+), дефицит (-)</i>
Январь-май	258339	242458	15880
Январь-июнь	299306	307491	-8185

*Исполнение бюджета
по статьям доходов и расходов на 1 июля 2020 года*

	<i>Млн. рублей</i>	<i>В % к итогу</i>
Доходы	299306	100
из них:		
налог на доходы физических лиц	125561	42,0
налог на прибыль организаций	91476	30,6
акцизы	10176	3,4
доходы от использования имущества, находящегося в государственной и муниципальной собственности	7013	2,3
безвозмездные поступления	19271	6,4
Расходы	307491	100
из них на:		
общегосударственные вопросы	13696	4,5
национальную безопасность и правоохранительную деятельность	2159	0,7
национальную экономику	53071	17,3
жилищно-коммунальное хозяйство	24067	7,8
социально-культурные мероприятия	213283	69,4
в том числе:		
образование	82435	26,8
культура, кинематография	7784	2,5
здравоохранение	49540	16,1
социальная политика	66320	21,6
физическая культура и спорт	5963	1,9
средства массовой информации	1240	0,4

¹⁾ Санкт-Петербург – по данным Комитета финансов Санкт-Петербурга, Ленинградская область – Комитета финансов Ленинградской области.

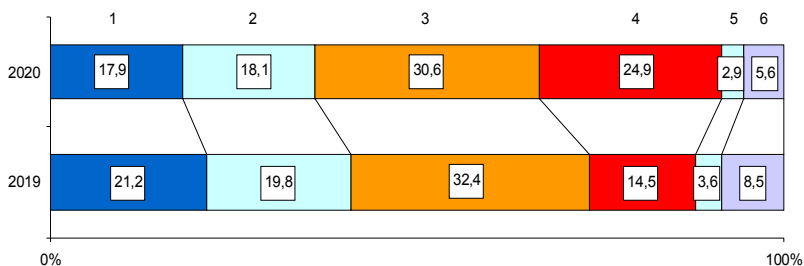
НАЛОГОВАЯ СТАТИСТИКА

По оперативным данным УФНС РФ по Санкт-Петербургу в январе–июне 2020 года в бюджетную систему поступило налогов, сборов и иных обязательных платежей на сумму 693,9 млрд. рублей, что в номинальном выражении на 8,4% больше, чем в январе–июне 2019 года.

Поступление налогов, сборов и иных обязательных платежей в бюджетную систему в январе–июне 2020 года

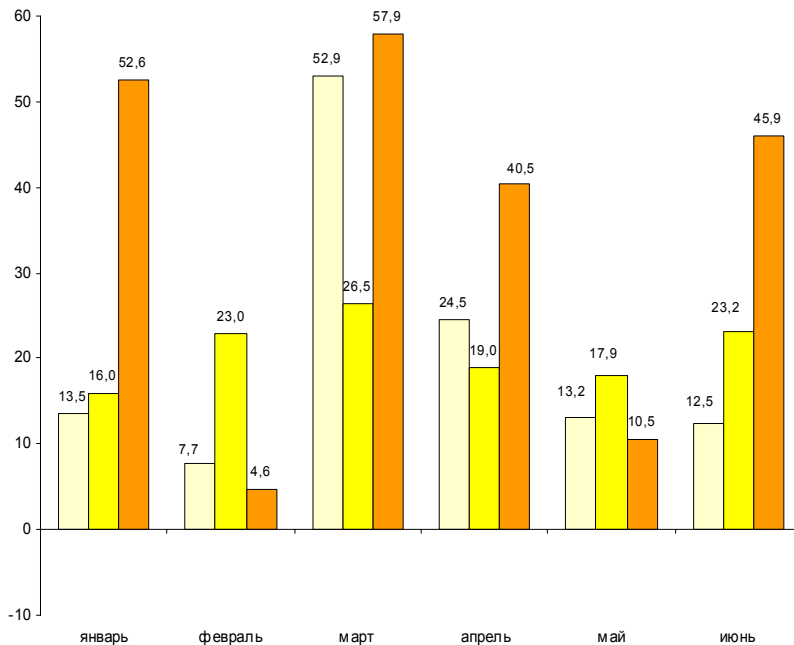
	Млрд. рублей	В % к январю-июню 2019	Из общего объема поступлений – в консолидированный бюджет Санкт-Петербурга		
			млрд. рублей	в % к общему объему	в % к январю-июню 2019
Всего	693,9	108,4	260,6	37,6	93,8
налог на прибыль организаций	124,3	91,6	91,5	73,6	90,0
налог на доходы физических лиц	125,6	99,1	125,6	100,0	99,1
налог на добавленную стоимость на товары (работы, услуги), реализуемые на территории РФ	212,0	102,2	х	х	х
акцизы по подакцизным товарам (продукции), производимым на территории РФ	172,6	1,9 р.	4,5	2,6	79,2
налоги на имущество	20,3	88,6	20,3	100,0	88,6
налоги, сборы и регулярные платежи за пользование природными ресурсами	4,8	63,1	0,0	0,0	39,8
прочие	34,3	73,2	18,7	54,9	89,8

Структура налогов, сборов и иных обязательных платежей, поступивших в бюджетную систему в январе–июне



- 1 – налог на прибыль организаций
- 2 – налог на доходы физических лиц
- 3 – налог на добавленную стоимость
- 4 – акцизы
- 5 – налоги на имущество
- 6 – прочие

**Динамика поступления налоговых платежей
в бюджетную систему по отдельным видам налогов
в 2020 году (млрд. рублей)**



- налог на прибыль организаций
- налог на доходы физических лиц
- налог на добавленную стоимость

ФИНАНСЫ ОРГАНИЗАЦИЙ¹⁾

Финансовые результаты деятельности организаций

В январе–июне 2020 года сальдированный финансовый результат (прибыль минус убыток) организаций сложился в сумме 390,3 млрд. рублей, что составляет 64,7% от уровня соответствующего периода 2019 года.

Финансовый результат

по видам экономической деятельности в январе–июне 2020 года

	Сальдированный финансовый результат		В том числе прибыль прибыльных организаций	
	млн. рублей ²⁾	в % к январю-июню 2019	млн. рублей	в % к январю-июню 2019
Всего	390300	64,7	515959	74,9
в том числе по видам экономической деятельности:				
сельское, лесное хозяйство, охота, рыболовство и рыбоводство	61	5,7 р.	79	82,2
добыча полезных ископаемых	6903	30,4	7911	32,6
обрабатывающие производства	200958	63,7	223037	66,6
обеспечение электрической энергией, газом и паром; кондиционирование воздуха	22640	82,6	23393	78,2
водоснабжение; водоотведение, организация сбора и утилизации отходов, деятельность по ликвидации загрязнений	2597	2,1 р.	2680	1,9 р.
строительство	1453	х	23648	147,9
торговля оптовая и розничная; ремонт автотранспортных средств и мотоциклов	57593	130,7	78111	116,4
транспортировка и хранение	28025	62,1	43605	87,5
деятельность гостиниц и предприятий общественного питания	-6705	х	1189	18,5
деятельность в области информации и связи	16580	111,0	19576	116,9
деятельность по операциям с недвижимым имуществом	44185	58,3	56362	72,9
деятельность профессиональная, научная и техническая	11777	24,8	27929	52,3
деятельность административная и сопутствующие дополнительные услуги	5140	60,1	5993	66,9
государственное управление и обеспечение военной безопасности; социальное обеспечение	-36	х	...	17,8
образование	76	3,8 р.	167	148,1
деятельность в области здравоохранения и социальных услуг	1217	89,2	1938	113,6
деятельность в области культуры, спорта, организации досуга и развлечений	-2388	х	29	20,0
предоставление прочих видов услуг	225	78,0	299	97,2

¹⁾ По юридическим лицам, зарегистрированным в субъекте Российской Федерации, в целом, включая обособленные подразделения. Без банков, страховых и бюджетных организаций, без субъектов малого предпринимательства. Сравнение показателей с соответствующим периодом 2019 года произведено в текущих ценах по сопоставимому кругу организаций.

²⁾ Знак "–" означает убыток.

³⁾ Данные не публикуются в целях обеспечения конфиденциальности первичных статистических данных, полученных от организаций, в соответствии с Федеральным Законом от 29.11.2007 №282-ФЗ.

Число убыточных организаций и размер допущенного ими убытка в январе–июне 2020 года

	Число убы- точных орга- низаций, ед.	В % к общему числу органи- заций вида деятельности	Убыток, млн. рублей
Всего	1008	28,9	125659
в том числе по видам экономической деятельности:			
сельское, лесное хозяйство, охота, рыболовство и рыбоводство	5	31,3	18
добыча полезных ископаемых	6	35,3	1008
обрабатывающие производства	171	26,2	22079
обеспечение электрической энергией, газом и паром; кондиционирование воздуха	8	18,2	753
водоснабжение; водоотведение, организация сбора и утилизации отходов, деятельность по ликвидации загрязнений	5	31,3	83
строительство	78	26,1	22194
торговля оптовая и розничная; ремонт автотранспортных средств и мотоциклов	196	23,1	20518
транспортировка и хранение	77	32,5	15581
деятельность гостиниц и предприятий общественного питания	57	60,6	7894
деятельность в области информации и связи	78	33,8	2996
деятельность по операциям с недвижимым имуществом	61	22,2	12177
деятельность профессиональная, научная и техническая	127	36,1	16152
деятельность административная и сопутствующие дополнительные услуги	28	21,1	853
образование	34	31,5	92
деятельность в области здравоохранения и социальных услуг	31	43,7	721
деятельность в области культуры, спорта, организации досуга и развлечений	24	64,9	2418
предоставление прочих видов услуг	20	35,7	74

В январе–июне 2020 года число убыточных организаций по сравнению с тем же периодом 2019 года увеличилось на 228 единиц или на 29,2%, сумма убытка возросла на 46,6%.

Состояние платежей и расчетов в организациях

На 1 июля 2020 года суммарная задолженность организаций по обязательствам (кредиторская, задолженность по кредитам банков и займам) составила 10964,6 млрд. рублей, из нее просроченная – 158,6 млрд. рублей или 1,4% от общей суммы задолженности (на 1 июня 2020 года – 1,7%).

Размер и структура суммарной просроченной задолженности по обязательствам на 1 июля 2020 года

	Млрд. рублей	В % к	
		1 июля 2020	итогу
Всего	158,6	87,1	100
в том числе:			
кредиторская задолженность	155,0	86,9	97,7
задолженность по кредитам банков и займам	3,6	97,3	2,3

Кредиторская задолженность на 1 июля 2020 года составила 6356,7 млрд. рублей, из нее просроченная – 155,0 млрд. рублей или 2,4%.

Задолженность по полученным кредитам банков и займам организаций на 1 июля 2020 года составила 4607,9 млрд. рублей, в том числе просроченная – 3,6 млрд. рублей или 0,1%.

Структура просроченной кредиторской задолженности

на конец месяца, млн. рублей

	Всего	В том числе:			Количество организаций, имеющих просроченную кредиторскую задолженность	
		поставщикам и подрядчикам	в бюджеты всех уровней	по платежам в государственные внебюджетные фонды	единиц	в % к общему количеству организаций
январь	144459	123209	271	147	175	5,5
февраль	158489	130598	260	168	177	5,4
март	161506	133374	211	161	183	5,7
апрель	172537	142485	227	156	195	5,8
май	178438	144804	255	190	197	5,8
июнь	155003	120862	254	427	207	5,9

САНКТ-ПЕТЕРБУРГ

Просроченная кредиторская задолженность организаций
по видам экономической деятельности на 1 июля 2020 года

млн. рублей

	Количество организаций, имеющих просроченную кредиторскую задолженность, ед.	Просроченная кредиторская задолженность	В том числе:		
			поставщикам и подрядчикам	в бюджеты всех уровней	по платежам в государственные внебюджетные фонды
Сельское, лесное хозяйство, охота, рыболовство и рыбоводство	1	... ¹⁾	... ¹⁾	–	–
Добыча полезных ископаемых	3	893	861	... ¹⁾	... ¹⁾
Обрабатывающие производства	55	48478	24915	164	97
Обеспечение электрической энергией, газом и паром; кондиционирование воздуха	9	6714	2491	–	... ¹⁾
Водоснабжение; водоотведение, организация сбора и утилизации отходов, деятельность по ликвидации загрязнений	1	... ¹⁾	... ¹⁾	–	–
Строительство	19	4483	2552	16	6
Торговля оптовая и розничная; ремонт автотранспортных средств и мотоциклов	38	56251	54551	4	10
Транспортировка и хранение	13	5443	5177	... ¹⁾	... ¹⁾
Деятельность гостиниц и предприятий общественного питания	1	... ¹⁾	–	–	... ¹⁾
Деятельность в области информации и связи	6	6050	5034	–	–
Деятельность по операциям с недвижимым имуществом	19	21693	21691	–	–
Деятельность профессиональная, научная и техническая	29	2825	1430	46	52
Деятельность административная и сопутствующие дополнительные услуги	4	11	11	–	–
Образование	4	10	... ¹⁾	... ¹⁾	... ¹⁾
Деятельность в области здравоохранения и социальных услуг	4	442	442	–	–
Деятельность в области культуры, спорта, организации досуга и развлечений	1	... ¹⁾	... ¹⁾	–	–
Предоставление прочих видов услуг	–	–	–	–	–

¹⁾ Данные не публикуются в целях обеспечения конфиденциальности первичных статистических данных, полученных от организаций, в соответствии с Федеральным Законом от 29.11.2007 №282-ФЗ.

САНКТ-ПЕТЕРБУРГ

Дебиторская задолженность на 1 июля 2020 года составила 6256,0 млрд. рублей, из нее просроченная – 359,0 млрд. рублей или 5,7%.

Структура просроченной дебиторской задолженности

	на конец месяца, млн. рублей				
	Всего	В том числе:		Количество организаций, имеющих просроченную дебиторскую задолженность	
		покупателей	из нее государственных заказчиков по оплате за поставленную продукцию	единиц	в % к общему количеству организаций
январь	246374	198490	4979	679	21,5
февраль	252008	211191	5576	728	22,3
март	275843	227887	3860	771	23,9
апрель	300993	253071	4399	803	24,0
май	317877	270944	4490	807	23,9
июнь	359038	268570	5035	858	24,6

¹⁾ Данные не публикуются в целях обеспечения конфиденциальности первичных статистических данных, полученных от организаций, в соответствии с Федеральным Законом от 29.11.2007 №282-ФЗ.

*Просроченная дебиторская задолженность организаций
по видам экономической деятельности на 1 июля 2020 года*

млн. рублей

	Количество организаций, имеющих просроченную дебиторскую задолженность, ед.	Просроченная дебиторская задолженность	В том числе:	
			покупателей	из нее государственных заказчиков за поставленную продукцию
Сельское, лесное хозяйство, охота, рыболовство и рыбоводство	3	31	31	–
Добыча полезных ископаемых	4	52493	52480	–
Обрабатывающие производства	160	73859	31177	991
Обеспечение электрической энергией, газом и паром; кондиционирование воздуха	18	17354	16809	–
Водоснабжение; водоотведение, организация сбора и утилизации отходов, деятельность по ликвидации загрязнений	4	4238	4216	... ¹⁾
Строительство	86	60057	23956	... ¹⁾
Торговля оптовая и розничная; ремонт автотранспортных средств и мотоциклов	206	87599	84614	... ¹⁾
Транспортировка и хранение	61	5289	4562	... ¹⁾
Деятельность гостиниц и предприятий общественного питания	14	124	124	–
Деятельность в области информации и связи	48	12967	9250	... ¹⁾
Деятельность по операциям с недвижимым имуществом	79	20644	19795	... ¹⁾
Деятельность профессиональная, научная и техническая	104	22479	19697	1883
Деятельность административная и сопутствующие дополнительные услуги	35	1692	1671	–
Образование	8	15	13	–
Деятельность в области здравоохранения и социальных услуг	8	62	62	–
Деятельность в области культуры, спорта, организации досуга и развлечений	9	74	71	–
Предоставление прочих видов услуг	9	29	10	–

¹⁾ Данные не публикуются в целях обеспечения конфиденциальности первичных статистических данных, полученных от организаций, в соответствии с Федеральным Законом от 29.11.2007 №282-ФЗ.

САНКТ-ПЕТЕРБУРГ

В январе–июне 2020 года в обращении участвовали векселя, обеспечивающие задолженность покупателей, на сумму 1,2 млрд. рублей, задолженность поставщикам – на 14,8 млрд. рублей.

В вексельной форме находилось 0,6% всей задолженности поставщикам и 0,1% – задолженности покупателям.

Превышение кредиторской задолженности над дебиторской задолженностью на 1 июля 2020 года

млрд. рублей

	Задолженность		Превышение кредиторской задолженности над дебиторской	
	дебиторская	кредиторская	всего ¹⁾	в % к дебиторской задолженности
Всего	6256	6357	101	1,6
в том числе по видам экономической деятельности:				
сельское, лесное хозяйство, охота, рыболовство и рыбоводство	4	2	-2	x
добыча полезных ископаемых	334	322	-12	x
обрабатывающие производства	2086	2426	339	16,2
обеспечение электрической энергией, газом и паром; кондиционирование воздуха	84	257	174	2,1 p.
водоснабжение; водоотведение, организация сбора и утилизации отходов, деятельность по ликвидации загрязнений	13	18	5	36,2
строительство	686	754	68	9,9
торговля оптовая и розничная; ремонт автотранспортных средств и мотоциклов	1103	892	-212	x
транспортировка и хранение	154	238	84	54,9
деятельность гостиниц и предприятий общественного питания	22	38	16	75,0
деятельность в области информации и связи	136	135	-1	x
деятельность по операциям с недвижимым имуществом	738	268	-470	x
деятельность профессиональная, научная и техническая	847	772	-75	x
деятельность административная и сопутствующие дополнительные услуги	32	202	170	5,3 p.
государственное управление и обеспечение военной безопасности; социальное обеспечение	1	0,3	-1	x
образование	2	3	1	46,7
деятельность в области здравоохранения и социальных услуг	5	8	3	63,9
деятельность в области культуры, спорта, организации досуга и развлечений	5	15	9	1,7 p.
предоставление прочих видов услуг	4	7	3	78,2

¹⁾ Знак "-" означает превышение дебиторской задолженности над кредиторской.

ВНЕШНЕЭКОНОМИЧЕСКИЕ СВЯЗИ

Экспорт и импорт товаров¹⁾

Внешнеторговый оборот в январе–июне 2020 года составил 20,8 млрд. долларов США, в том числе экспорт – 11,0 млрд. долларов, импорт – 9,9 млрд. долларов. По сравнению с январем–июнем 2019 года экспорт уменьшился на 13,7%, импорт – на 9,9%.

Структура внешнеторгового оборота

	Внешнеторговый оборот		В том числе:			
			экспорт		импорт	
	млн. долл. США	в % к январю-июню 2019	млн. долл. США	в % к январю-июню 2019	млн. долл. США	в % к январю-июню 2019
Всего	20835	88,1	10951	86,3	9884	90,1
в том числе:						
государства-участники СНГ	1921	83,5	1267	80,0	654	91,1
страны вне СНГ	18915	88,6	9685	87,2	9230	90,0

¹⁾ По данным Северо-Западного таможенного Управления по состоянию на 11 августа 2020 года с учетом взаимной торговли с государствами-членами Евразийского экономического союза (ЕАЭС).

Доля экспорта во внешнеторговом обороте составила 52,6%, импорта – 47,4%.

Сальдо торгового баланса сложилось положительное в размере 1,1 млрд. долларов (в январе–июне 2019 года – положительное в размере 1,7 млрд. долларов).

*Внешнеторговый оборот
по странам–партнерам в январе–июне 2020 года*

В январе–июне 2020 года по сравнению с январем–июнем 2019 года отмечалось снижение внешнеторгового товарооборота по странам с наибольшей долей в общем объеме оборота: Китай, Нидерланды, Германия, республика Корея, Япония, Финляндия, Италия.

млн. долларов США

	<i>Внешнеторговый оборот</i>			<i>В том числе:</i>			
	<i>всего</i>	<i>в % к</i>		<i>экспорт</i>	<i>в % к</i>		<i>импорт</i>
		<i>итогу</i>	<i>январю-июню 2019</i>		<i>январю-июню 2019</i>		<i>в % к январю-июню 2019</i>
Всего	20835	100	88,1	10951	86,3	9884	90,1
в том числе:							
государства - участники СНГ	1921	9,2	83,5	1267	80,0	654	91,1
из них:							
Беларусь	871	4,2	70,8	469	58,2	402	94,7
Казахстан	614	2,9	103,7	487	107,7	127	90,9
страны вне СНГ	18915	90,8	88,6	9685	87,2	9230	90,0
из них:							
Китай	2934	14,1	80,7	739	66,0	2195	87,2
Нидерланды	2350	11,3	71,1	2220	70,1	130	93,4
Германия	1944	9,3	99,5	1116	104,6	828	93,4
США	1713	8,2	143,7	1172	136,9	541	1,6 п.
Республика Корея	695	3,3	97,0	47	2,6 п.	648	92,8
Япония	572	2,7	81,6	54	1,5 п.	518	77,8
Финляндия	444	2,1	65,0	139	70,3	305	62,9
Италия	392	1,9	53,7	96	29,9	296	72,5

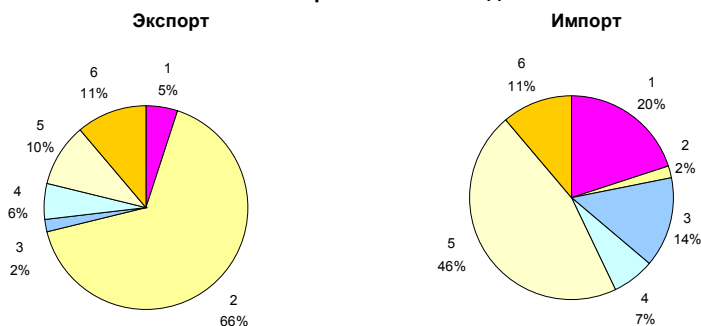
САНКТ-ПЕТЕРБУРГ

Товарная структура экспорта и импорта в январе–июне 2020 года

	Экспорт		Импорт	
	млн. долларов США	в % к январю-июню 2019	млн. долларов США	в % к январю-июню 2019
Всего	10951,3	86,3	9883,9	90,1
в том числе:				
продовольственные товары и сельскохозяйственное сырье (кроме текстильного)	508,0	113,4	1989,2	90,3
минеральные продукты	7213,6	78,1	163,7	96,1
продукция химической промышленности, каучук	234,2	96,7	1406,2	95,8
кожевенное сырье, пушнина и изделия из них	13,5	41,1	22,8	56,3
древесина и целлюлозно-бумажные изделия	405,6	79,8	237,2	94,8
текстиль, текстильные изделия, обувь	46,9	108,1	455,2	96,4
металлы и изделия из них	675,1	82,4	686,8	72,2
машины, оборудование, транспортные средства	1124,2	108,2	4547,5	92,0
другие товары	730,2	2,3 п.	375,3	80,6

В экспорте организаций Санкт-Петербурга по товарной группе "минеральные продукты" на долю топливно-энергетических товаров приходилось 99,7%.

Товарная структура экспорта и импорта в январе–июне 2020 года



- 1 – продовольственные товары и сельскохозяйственное сырье (кроме текстильного)
- 2 – минеральные продукты
- 3 – продукция химической промышленности, каучук
- 4 – металлы и изделия из них
- 5 – машины, оборудование и транспортные средства
- 6 – другие товары

ДЕМОГРАФИЧЕСКАЯ СИТУАЦИЯ¹⁾

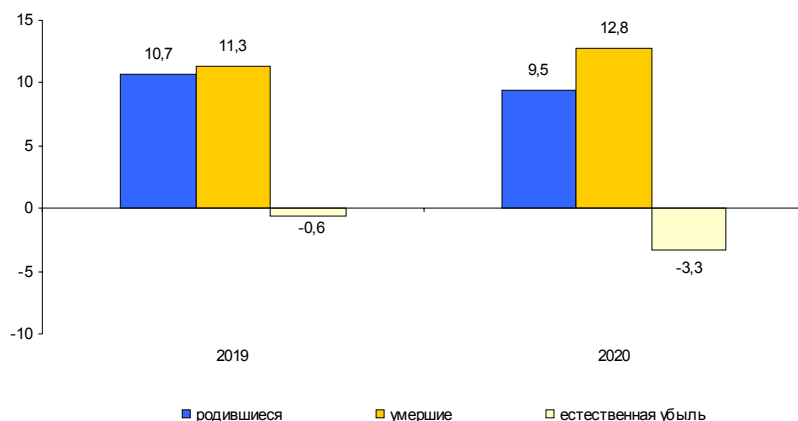
По предварительной оценке численность постоянного населения Санкт-Петербурга на 1 июля 2020 года составила 5384,3 тыс. человек и с начала года уменьшилась на 13,8 тыс. человек или на 0,3%.

Уменьшение численности населения в январе–июне 2020 года произошло из-за естественной убыли и миграционного оттока населения. При этом естественная убыль составила 63% общей убыли населения.

Характеристика демографической ситуации в январе–июне

	Человек			На 1000 человек населения ²⁾			Справочно: на 1000 человек населения в целом за 2019
	2019	2020	прирост, снижение (-)	2019	2020	2020 в % к 2019	
Родившиеся	28456	25601	-2855	10,7	9,5	88,8	10,9
Умершие	30273	34276	4003	11,3	12,8	113,3	11,0
в том числе дети в возрасте до 1 года ³⁾	114	88	-26	3,6	3,0	83,3	3,6
Естественная убыль (-)	-1817	-8675		-0,6	-3,3	в 5,5 р.	-0,1
Зарегистрировано:							
браков	19147	14242	-4905	7,2	5,3	73,6	9,2
разводов	12940	8507	-4433	4,8	3,2	66,7	5,0

Коэффициенты естественного движения населения (на 1000 человек населения) в январе–июне



¹⁾ С 1 октября 2018 года оператором системы «Единый государственный реестр записей актов гражданского состояния» (ЕГР ЗАГС) определена Федеральная налоговая служба России. Данные по естественному движению населения, полученные из ЕГР ЗАГС на федеральном уровне за январь–июнь 2020г., в дальнейшем могут быть скорректированы.

²⁾ Здесь и далее показатели помесечной оперативной отчетности приведены в пересчете на год.

³⁾ Относительные показатели в расчете на 1000 родившихся живыми.

САНКТ-ПЕТЕРБУРГ

Общие итоги миграции населения

	человек					
	Январь-июнь 2019			Январь-июнь 2020		
	число при- бывших	число вы- бывших	мигра- ционный прирост, снижение (-)	число при- бывших	число вы- бывших	мигра- ционный прирост, снижение (-)
Миграция	95746	99067	-3321	71597	76724	-5127
из нее:						
в пределах России	82750	83605	-855	63168	68062	-4894
в том числе:						
внутрирегиональная	28677	28677	–	20477	20477	–
межрегиональная	54073	54928	-855	42691	47585	-4894
международ- ная миграция	12996	15462	-2466	8429	8662	-233
в том числе:						
со странами СНГ	11708	14467	-2759	7687	7484	203
с другими зару- бежными странами	1288	995	293	742	1178	-436

Миграционные потоки со странами СНГ

	человек					
	Январь-июнь 2019			Январь-июнь 2020		
	число при- бывших	число вы- бывших	мигра- ционный прирост, снижение (-)	число при- бывших	число вы- бывших	мигра- ционный прирост, снижение (-)
Миграция со странами СНГ	11708	14467	-2759	7687	7484	203
в том числе по странам:						
Азербайджан	469	253	216	406	317	89
Армения	864	2362	-1498	279	619	-340
Беларусь	1230	1247	-17	549	792	-243
Казахстан	1079	885	194	659	794	-135
Кыргызстан	4027	6438	-2411	268	2387	-2119
Молдова	763	747	16	722	594	128
Таджикистан	544	416	128	682	344	338
Туркменистан	159	106	53	132	153	-21
Узбекистан	550	430	120	421	406	15
Украина	2023	1583	440	3569	1078	2491

УРОВЕНЬ ЖИЗНИ НАСЕЛЕНИЯ

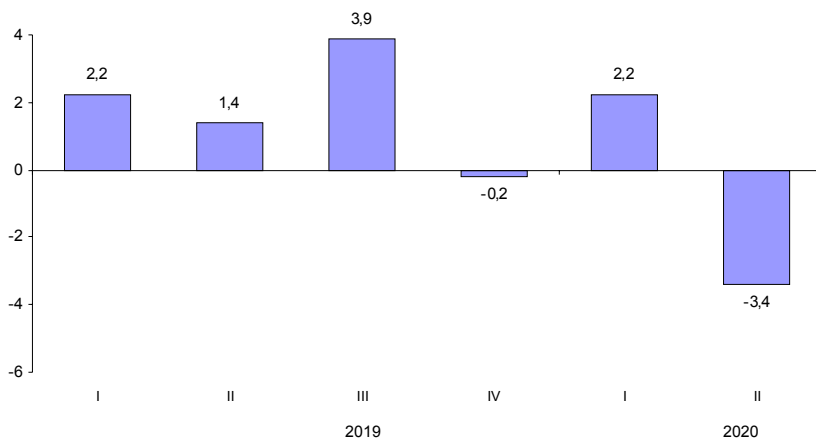
Денежные доходы и расходы населения

Объем денежных доходов населения во II квартале 2020 года сложился в размере 749,1 млрд. рублей и снизился на 0,7% по сравнению со II кварталом 2019 года.

Динамика реальных денежных доходов

	<i>К предыдущему кварталу</i>	<i>К соответствующему периоду предыдущего года</i>
в %		
2019		
I квартал	73,8	102,2
II квартал	112,3	101,4
I полугодие	x	101,8
III квартал	97,8	103,9
январь-сентябрь	x	102,5
IV квартал	123,3	99,8
январь-декабрь	x	101,6
2020 ¹⁾		
I квартал	75,6	102,2
II квартал	106,0	96,6
I полугодие	x	99,2

**Прирост (снижение) реальных денежных доходов населения
(в % к соответствующему кварталу предыдущего года)**



¹⁾ Предварительные данные.

САНКТ-ПЕТЕРБУРГ

Структура использования денежных доходов населения

в %

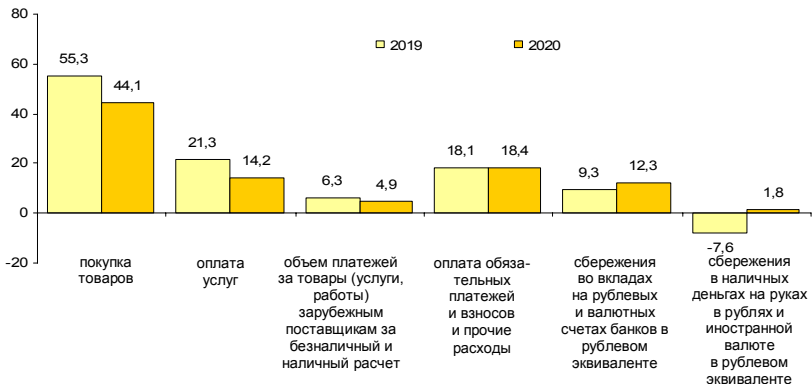
	Денежные доходы	В том числе использовано на:				
		покупку товаров и оплату услуг ¹⁾	оплату обязательных платежей и взносов и прочие расходы	прирост (+), уменьшение (-) сбережений ²⁾	из них:	
					во вкладах на рублевых и валютных счетах банков в рублевом эквиваленте ³⁾	в наличных деньгах на руках в рублях и иностранной валюте в рублевом эквиваленте
2019						
I квартал	100	87,7	18,1	-5,8	6,4	-8,3
II квартал	100	82,9	18,1	-1,0	9,3	-7,6
I полугодие	100	85,1	18,1	-3,2	7,9	-8,0
III квартал	100	86,0	19,1	-5,1	4,6	-7,5
январь-сентябрь	100	85,5	18,4	-3,9	6,8	-7,8
IV квартал	100	74,9	18,5	6,6	11,1	-3,7
январь-декабрь	100	82,3	18,5	-0,8	8,1	-6,6
2020						
I квартал	100	87,6	19,5	-7,1	-3,8	-0,4
II квартал	100	63,2	18,4	18,4	12,3	1,8
I полугодие	100	74,9	19,0	6,1	4,6	0,7

¹⁾ С учетом объема платежей за товары (работы, услуги) зарубежным поставщикам за безналичный и наличный расчет.

²⁾ Сбережения включают прирост (уменьшение) вкладов, приобретение ценных бумаг, изменение средств на счетах индивидуальных предпринимателей, приобретение недвижимости, покупку населением скота и птицы, наличные деньги на руках за минусом изменения задолженности по кредитам и величины реализации финансовых активов.

³⁾ В кредитных организациях на территории Российской Федерации и за рубежом.

Изменение в структуре использования денежных доходов населения во II квартале (в % к денежным доходам)



Покупательная способность денежных доходов населения¹⁾

	<i>I полугодие 2020</i>	<i>В % к I полугодю 2019</i>	<i>Справочно: I полугодие 2019 в % к I полугодю 2018</i>
Продовольственные товары, кг			
говядина (кроме бескостного мяса)	113	95,6	98,6
рыба свежая	136	100,5	98,3
масло сливочное	54	92,9	102,9
масло подсолнечное	376	112,1	104,8
масло оливковое	42	108,9	103,2
маргарин	238	108,1	107,0
молоко питьевое цельное, л	570	99,4	100,6
яйца куриные, шт.	6825	112,7	96,6
сахар-песок	1319	1,5 р.	89,4
мука пшеничная	949	97,4	100,2
хлеб и булочные изделия из пшеничной муки	441	108,9	106,2
рис шлифованный	465	107,2	100,0
крупы	695	91,8	86,7
вермишель	390	99,0	105,6
макаронные изделия	410	105,1	105,5
картофель	1770	130,5	103,7
капуста свежая	2228	2,1 р.	55,8
водка, л	56	102,0	109,3
Непродовольственные товары, шт.			
куртка мужская с верхом из плащевых тканей	4,2	87,6	103,2
костюм-двойка мужской	3,4	96,3	100,0
сорочка верхняя мужская	27,8	91,5	90,1
пальто женское демисезонное	2,9	93,5	102,9
джерпер для взрослых	16,5	92,7	105,7
куртка для детей школьного возраста с верхом из плащевых тканей	11,4	102,7	103,7
сапоги для детей школьного возраста на утепленной подкладке	11,4	98,7	92,8
холодильники бытовые	1,5	92,0	103,9
телевизоры	1,5	79,8	100,0
сигареты с фильтром отечественные, пачек (20 шт.)	434	88,7	96,6
бензин автомобильный, л	937	104,9	103,7

¹⁾ Товарный эквивалент среднемесячного денежного дохода по товарам и услугам с конкретными потребительскими свойствами.

САНКТ-ПЕТЕРБУРГ

Динамика величины прожиточного минимума¹⁾

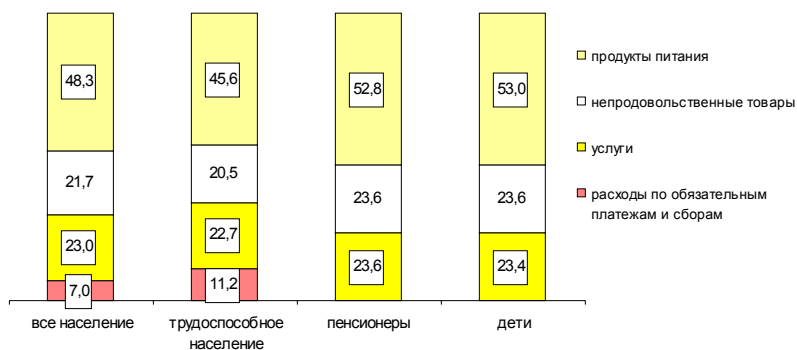
	Все население	В том числе:			Соотношение среднедушевого денежного дохода и прожиточного минимума, %
		трудоспособное	пенсионеры	дети	
рублей в месяц					
2019					
I квартал	11363,0	12472,1	9221,7	11074,3	362,2
II квартал	11465,3	12584,3	9303,8	11176,2	407,3
III квартал	11465,3	12584,3	9303,8	11176,2	398,3
IV квартал	11499,7	12622,1	9331,7	11209,7	489,9
2020					
I квартал ²⁾	11561,9	12690,3	9381,2	11272,5	372,0
в % к предыдущему периоду	100,5	100,5	100,5	100,6	x
в % к соответствующему периоду прошлого года	101,8	101,7	101,7	101,8	x

¹⁾ По данным Комитета по социальной политике Санкт-Петербурга.

²⁾ Величина прожиточного минимума установлена постановлением Правительства Санкт-Петербурга от 05.06.2020 №375 «Об установлении величины прожиточного минимума на душу населения и для основных социально-демографических групп населения в Санкт-Петербурге за I квартал 2020 года».

Соотношение среднедушевых денежных доходов и прожиточного минимума в I квартале 2020 года составило 372,0% и увеличилось по сравнению с I кварталом 2019 года (362,2%).

Структура величины прожиточного минимума в I квартале 2020 года (в %)



Изменение среднего размера назначенных пенсий

			на начало месяца
	<i>Средний размер назначенных пенсий, рублей¹⁾</i>	<i>Реальный размер назначенных пенсий в % к соответствующему периоду предыдущего года</i>	<i>Средний размер назначенных пенсий в % к среднему размеру начисленной заработной платы</i>
2018			
январь	14924,1	76,2 ²⁾	25,5
апрель	14924,1	99,8	25,1
июль	14896,0	100,0	25,0
октябрь	14943,1	99,3	25,8
2019			
январь	15616,5	100,1	27,6
апрель	15639,3	100,2	24,6
июль	15649,1	100,7	24,8
октябрь	15728,0	101,6	25,3
2020			
январь	16437,5	102,6	26,3
апрель	16486,1	102,2	26,5
июль	16469,3	102,2	23,4

¹⁾ По данным Отделения Пенсионного фонда Российской Федерации по Санкт-Петербургу и Ленинградской области. Без учета ежемесячных (регулярных) денежных выплат отдельным категориям граждан.

²⁾ Данные приведены с учетом единовременной денежной выплаты пенсионерам (ЕВ-2017) в размере 5 тыс. рублей, произведенной в январе 2017 года в соответствии с Федеральным законом от 22 ноября 2016 года № 385-ФЗ; без учета ЕВ-2017 реальный размер назначенной пенсии в январе 2018 года в сравнении с январем 2017 года составил 103,4%.

ЗДРАВООХРАНЕНИЕ

Заболееваемость населения отдельными инфекционными заболеваниями¹⁾

случаев

	Июнь 2020	В % к		Январь- июнь 2020	В % к
		июню 2019	маю 2020		январю- июню 2019
<i>Острые респираторно-вирусные инфекции</i>					
Острые инфекции верхних дыхательных путей, тыс.	76,7	86,8	89,9	963,1	92,7
Грипп	2	15,4	22,2	2677	1,6 р.
Пневмония (внебольничная)	20080	31,1 р.	2,1 р.	40617	4,8 р.
<i>Социально значимые болезни</i>					
Сифилис	31	28,7	75,6	353	64,5
Гонорейная инфекция	40	121,2	57,1	267	124,2
Туберкулез (впервые выявленный)	62	70,5	119,2	473	91,1
Болезнь, вызванная вирусом иммунодефицита человека и бессимптомный инфекци- онный статус, вызванный вирусом иммунодефицита человека (ВИЧ)	114	53,0	114,0	1118	80,5
Педикулез	202	1,9 р.	9,6 р.	1699	84,7
<i>Кишечные инфекции</i>					
Острые кишечные инфекции	1309	39,0	106,9	17545	62,7
из них					
бактериальная дизентерия (шигеллез)	5	25,0	5,0 р.	74	43,8
Сальмонеллезные инфекции	81	30,6	106,6	618	61,9
<i>Гепатиты</i>					
Острые гепатиты	16	47,1	69,6	194	102,1
из них:					
гепатит А	8	40,0	57,1	107	92,2
гепатит В	4	133,3	4,0 р.	18	78,3
гепатит С	2	22,2	33,3	55	119,6
<i>Некоторые инфекции, управляемые средствами специфической профилактики</i>					
Краснуха	–	–	–	1	7,7
Коклюш	–	–	–	504	77,2
Паротит эпидемический	1	x	x	7	100,0
Корь	–	–	–	49	79,0

¹⁾ По данным Территориальных управлений Федеральной службы по надзору в сфере защиты прав потребителей и благополучия человека.

САНКТ-ПЕТЕРБУРГ

ПРЕСТУПНОСТЬ¹⁾

Распределение числа зарегистрированных преступлений по видам

	Январь-июль 2020	В % к январю-июлю 2019	Справочно: январь-июль 2019 в % к январю-июлю 2018
Зарегистрировано преступлений	32562	109,8	98,9
из них:			
убийство и покушение на убийство	90	111,1	72,3
умышленное причинение тяжкого вреда здоровью	215	80,5	110,3
изнасилование и покушение на изнасилование	28	68,3	97,6
разбой	147	82,1	75,8
грабеж	822	87,6	91,8
кража	11806	110,5	99,7
мошенничество	5274	2,6 р.	104,8
хулиганство	75	129,3	96,7
преступления, связанные с незаконным оборотом наркотиков	5207	81,9	94,1

Из общего числа зарегистрированных преступлений в январе–июле 2020 года 13192 отнесено к тяжким и особо тяжким преступлениям, что на 20,7% больше, чем в январе–июле 2019 года, их доля в общем числе преступлений составила 40,5%.

Доля преступлений, связанных с незаконным оборотом наркотиков, составила 16,0%.

За этот период зарегистрировано 2436 преступлений экономической направленности, что на 32,5% больше, чем в январе–июле 2019 года.

Характеристика лиц, совершивших преступления

	Январь-июль 2020	В % к январю-июлю 2019	Справочно: январь-июль 2019 в % к январю-июлю 2018
Выявлено лиц, совершивших преступления	11100	90,4	96,2
из них:			
несовершеннолетних	245	105,2	82,0
женщин	1804	95,2	102,6
учащихся, студентов	353	91,2	84,7
без постоянного источника дохода	7149	96,4	97,7
из них безработных	17	45,9	2,8 р.

¹⁾ По данным ГУ МВД России по г. Санкт-Петербургу и Ленинградской области.

ПРИЛОЖЕНИЕ
САНКТ-ПЕТЕРБУРГ

**Производство важнейших видов товаров
в январе–июле 2020 года**

	<i>Единица измерения</i>	<i>Произведено</i>	<i>В % к январю-июлю 2019 года</i>
<i>Производство пищевых продуктов</i>			
Колбасные изделия	тыс. т	20,3	104,3
Полуфабрикаты мясные, мясосодержащие	—"	16,0 ¹⁾	88,3
Рыба переработанная и консервированная	—"	38,9 ¹⁾	89,2
Фруктоовощные консервы	млн. усл. банок	6,7	96,2
Молоко жидкое обработанное	тыс. т	87,3	94,4
Сыр и творог	—"	7,2	92,7
Продукты кисломолочные (кроме творога и продуктов из творога)	—"	44,5	98,0
Мука	—"	235,9	90,7
Хлеб и хлебобулочные изделия	—"	174,1	98,9
Кондитерские изделия	—"	140,9	95,4
Каши сухие	—"	2,2	92,6
Продукты пищевые из муки, крупы, крахмала (кроме детского питания)	—"	7,7	118,3
<i>Производство напитков</i>			
Пиво	млн. дкл	34,2	99,3
Воды минеральные природные питьевые и воды питьевые	млн. полулитров	38,5	2,1 р.
Напитки безалкогольные прочие	млн. дкл	26,0	101,8
<i>Производство одежды</i>			
Спецодежда	тыс. шт.	183,9	1,7 р.
Изделия трикотажные или вязанные	—"	376,9	89,1
<i>Производство кожи и изделий из кожи</i>			
Обувь	млн. пар	1,2	58,8
<i>Обработка древесины и производство изделий из дерева и пробки, кроме мебели, производство изделий из соломки и материалов для плетения</i>			
Фанера	тыс. м ³	86,1	85,2
<i>Производство химических веществ и химических продуктов</i>			
Материалы лакокрасочные	тыс. т	116,2	97,7
Средства моющие	—"	62,7	77,6
Средства для бритья; дезодоранты и антиперспиранты; средства для ванн, прочие парфюмерные, косметические или туалетные средства	млн. шт.	59,7	103,9
<i>Производство лекарственных средств и материалов, применяемых в медицинских целях</i>			
Препараты лекарственные	млрд. руб.	21,8	139,8

¹⁾ Уменьшение данных об объеме произведенной продукции в январе-июле 2020 года по сравнению с январем-июнем 2020 года обусловлено уточнением сведений за предыдущий период отдельными организациями.

окончание

ПРИЛОЖЕНИЕ

	Единица измерения	Произведено	В % к январю-июлю 2019 года
<i>Производство резиновых и пластмассовых изделий</i>			
Бутыли, бутылки, флаконы и аналогичные изделия из пластмасс	млн. шт.	84,0	104,8
Изделия упаковочные пластмассовые прочие	млрд. шт.	1,9	101,2
Блоки оконные пластмассовые	тыс. м ²	199,5	93,6
<i>Производство прочей неметаллической минеральной продукции</i>			
Стеклопакеты	тыс. м ²	760,8	84,5
Блоки и прочие изделия сборные строительные для зданий и сооружений из цемента, бетона или искусственного камня	тыс. м ³	257,5	100,5
Бетон, готовый для заливки (товарный бетон)	млн. м ³	1,1	91,7
<i>Производство металлургическое</i>			
Прокат готовый	тыс. т	460,4	78,0
Сталь нелегированная	—"–	27,7	79,9
Сталь легированная	—"–	79,4	83,3
<i>Производство готовых металлических изделий</i>			
Конструкции и детали конструкций из черных металлов	тыс. т	71,6 ¹⁾	37,9
Инструменты рабочие сменные для станков и для ручного инструмента	тыс. шт.	359,8	93,4
<i>Производство компьютеров, электронных и оптических изделий</i>			
Компьютеры и периферийное оборудование	млрд. руб.	2,2	95,3
Счетчики производства или потребления жидкости	тыс. шт.	580,3	65,7
Счетчики производства или потребления электроэнергии	—"–	391,7	62,2
<i>Оборудование электрическое</i>			
Светильники и осветительные устройства	тыс. шт.	160,5 ¹⁾	24,0
<i>Производство машин и оборудования</i>			
Арматура для трубопроводов, сосудов, котлов, цистерн, баков и аналогичных емкостей	тыс. шт.	131,5	132,4
<i>Производство автотранспортных средств, прицепов и полуприцепов</i>			
Автомобили легковые	тыс. шт.	157,5	73,7
Комплектующие и принадлежности для автотранспортных средств прочие	млрд. руб.	31,7	85,0
<i>Производство прочих готовых изделий</i>			
Инструменты и оборудование медицинские	млрд. руб.	2,9	87,2
<i>Обеспечение электрической энергией, газом и паром; кондиционирование воздуха</i>			
Электроэнергия	млрд. кВт-ч	12,0	91,2
Пар и горячая вода	млн. Гкал	27,8	96,1

¹⁾ Уменьшение данных об объеме произведенной продукции в январе-июле 2020 года по сравнению с январем-июнем 2020 года обусловлено уточнением сведений за предыдущий период отдельными организациями.

Строительство объектов федеральной адресной инвестиционной программы в январе–июле 2020 года

тыс. рублей

	Срок ввода объекта (мощности)	Инвестиции в основной капитал		
		лимит, установленный на год	освоено за отчетный период ¹⁾	% технической готовности
Федеральные целевые программы				
<i>"Развитие судебной системы России"</i>				
Управление Судебного департамента в г. Санкт-Петербурге				
строительство здания Московского районного суда	2020	209186	–	76,5
<i>"Исследования и разработки по приоритетным направлениям развития научно-технологического комплекса"</i>				
ФГБУН "Физико-технический институт им. А. Ф. Иоффе Российской академии наук"				
строительство и техническое перевооружение НИОКР-центра	2020	1956920	682340	70,5
проектные и изыскательские работы	...	12625	5340	–
Объекты, мероприятия (укрупненные инвестиционные проекты), не включенные в долгосрочные (федеральные) целевые программы				
ФГБУ "Научно-исследовательский детский ортопедический институт им. Г.И. Турнера"				
строительство реабилитационно-восстановительного отделения клиники на 200 коек и общежития гостиницы	2022	1000000	30390	9,9
реконструкция лечебного корпуса	2023	175650	5191	1,1
проектные и изыскательские работы	...	24690	–	–
ФГБУК "Государственный музей заповедник "Петергоф"				
реконструкция мелиоративной системы, гидросооружений и системы водоотведения от зданий. Архитектурно-ландшафтный комплекс "Ораниенбаум" (реконструкция объектов музея) 2 этап	2021	94381	–	26,8
ФГБУК "Государственный художественно-архитектурный дворцово-парковый музей-заповедник "Царское Село"				
реконструкция, технологическое переоснащение с элементами реставрации, приспособление для музейного использования Александровского дворца	2021	225000	250485	57,9
реконструкция, техпереоснащение с элементами реставрации и приспособление для современного использования Императорской фермы, расположенной: г. Пушкин, Фермский парк	2022	60000	6215	95,5

¹⁾ За счет всех источников финансирования.

ПРИЛОЖЕНИЕ

продолжение

	Срок ввода объекта (мощности)	Инвестиции в основной капитал		
		лимит, установленный на год	освоено за отчетный период ¹⁾	% технической готовности
ФГБУ "Федеральный медицинский исследовательский центр им. В.А. Алмазова" Минздрава РФ				
строительство научно-клинического нейрохирургического комплекса, 1-й 2-й этапы	2023	4138704	–	10,2
проектные и изыскательские работы, 3 этап	...	25000	–	–
строительство научно-образовательного комплекса	2023	1344499	31754	5,4
ФГБОУ ВО "Санкт-Петербургский государственный университет"				
комплекс дворцово-паркового ансамбля "Михайловская дача", строительство объектов для размещения бизнес – школы – Высшей школы менеджмента ФГОУ ВПО "Санкт-Петербургский государственный университет". 1-й этап. Здание общежития для бакалавров	2020	173045	242792	93,9
ФГБУН Архив Российской академии наук				
строительство нового здания СПб филиала Архива Российской академии наук	2021	893032	890621	99,8
ФГБОУ ДПО "Северо-Западный институт повышения квалификации ФНС России"				
реконструкция учебного корпуса	2021	772503	577918	56,9
ФГБОУ ВО "Первый Санкт-Петербургский государственный медицинский университет им. академика Павлова Министерства здравоохранения РФ"				
строительство нового корпуса, включающего в себя клинику-реабилитационный центр клиники НИИ детской онкологии, гематологии и трансплантологии им. Р.М.Горбачевой и новую часть клиники офтальмологии	2021	1951907	305538	16,0
ФГБУ "Национальный медицинский исследовательский центр онкологии им. Н.Н. Петрова"				
строительство и реконструкция комплекса зданий. Клинический корпус с пищеблоком (1 этап)	2023	1140800	–	–
ФКУ "Санкт-Петербургская психиатрическая больница (стационар) специализированного типа с интенсивным наблюдением" Минздрава РФ				
реконструкция лечебного корпуса	2022	87800	–	–
ФГБОУ ВПО "Российская академия народного хозяйства и государственной службы при Президенте РФ", учебный корпус Северо-Западного института филиал РАНХиГС				
реконструкция в режиме реставрации с приспособлением к современному использованию	2022	953084	29155	7,4

¹⁾ За счет всех источников финансирования.

ПРИЛОЖЕНИЕ

продолжение

	Срок ввода объекта (мощности)	Инвестиции в основной капитал		
		лимит, установленный на год	освоено за отчетный период ¹⁾	% технической готовности
Управление делами президента.				
ФГБУ "Управление заказчика строительства и реконструкции объектов в Северо-Западном федеральном округе"				
строительство комплекса зданий в составе административных зданий Верховного суда РФ, Судебного Департамента при Верховном суде РФ, инженерно-технического блока жилкомплекса на 600 квартир с паркингом для судей, сотрудников аппарата				
строительство	2021	14843679	548143	14,9
проектные и изыскательские работы	...	51305	–	–
проектирование и реконструкция (в режиме реставрации с приспособлением к современному использованию) объекта капитального строительства "Комплекс зданий и сооружений Федоровского городка в Царском селе Санкт-Петербурга				
	2021	1584453	86637	18,0
Национальный исследовательский университет "Высшая школа экономики"				
строительство общежития на 600 мест по адресу: г. Санкт-Петербург, ул. Крупской, д.3				
	2021	285332	762	0,2
ФГБУ "Ленинградская межобластная ветеринарная лаборатория"				
строительство нового здания в целях размещения лабораторного блока (корпуса) биологической защиты, для работы с возбудителями АЧС и иными опасными болезнями животных				
	2023	182700	6906	31,4
ФГБОУ ВО "Санкт-Петербургский государственный аграрный университет"				
реконструкция учебного корпуса № 6, с элементами реставрации				
	2020	257457	–	63,7
ФГБОУ "Санкт-Петербургский университет Государственной противопожарной службы МЧС РФ"				
реконструкция здания общежития, Московский проспект, 148, литер В				
	2021	3460	–	–
ФГБОУ ВО "Национальный государственный университет физической культуры, спорта и здоровья им. П.Ф. Лесгафта", крытый каток с искусственным льдом				
проектные и изыскательские работы	...	34000	5069	–

¹⁾ За счет всех источников финансирования.

продолжение

	Срок ввода объекта (мощности)	Инвестиции в основной капитал		
		лимит, установленный на год	освоено за отчетный период ¹⁾	% технической готовности
ФГБУН "Музей антропологии и этнографии им. Петра Великого (Кунсткамера)" РАН				
создание современного многофункционального научно-хранительского центра на базе объекта незавершенного строительства				
проектные и изыскательские работы	...	87610	–	–
ФГБУН Институт мозга человека им. Н.П. Бехтеревой РАН.				
реконструкция здания Института мозга человека РАН, ул. Академика Павлова, д. 12А, литеры .				
проектные и изыскательские работы	...	46919	–	–
АО "НИИЭФА им. Д.В. Ефремова"				
техпереворужение экспериментально-технологической базы для отработки технологии изготовления и исследования характеристик модулей бланкета				
	2020	30600	9132	86,5
строительства стендового комплекса по испытаниям технологий и оборудования для средне- и крупнотоннажного производства сжиженного природного газа и иных целей в атомной промышленности				
	2021	1345000	20694	3,9
ФГБУК "Государственный Эрмитаж"				
строительство комплекса зданий производственной базы и фондохранилища - III очередь, IV этап строительства (2 этап III очереди строительства), Заусадебная ул., дом 37, литера А				
	2020	1344447	77773,5	53,6
строительство комплекса зданий производственной базы и фондохранилища - III очередь, V-ый этап строительства (3-й этап 3 очереди строительства) ул. Школьная, д.39, литера А				
	2023	826807	–	9,5
Следственное управление Следственного комитета Российской Федерации по Ленинградской области				
реконструкция здания следственного управления Следственного комитета Российской Федерации по Ленинградской области в г. Санкт-Петербурге				
проектные и изыскательские работы	...	692	–	–
ФКП "Заказчика капитального строительства Министерства обороны РФ"				
реконструкция с элементами реставрации с приспособлением к современному использованию объекта капитального строительства форт "Император Александр I" (форт "Чумной") I этап, г. Кронштадт				

¹⁾ За счет всех источников финансирования.

ПРИЛОЖЕНИЕ

окончание

	Срок ввода объекта (мощности)	Инвестиции в основной капитал		
		лимит, установленный на год	освоено за отчетный период	% технической готовности
проектные и изыскательские работы	...	72908	–	–
реконструкция с элементами реставрации с приспособлением к современному использованию объекта капитального строительства форт "Петр I" (форт "Цитадель") I этап, г.Кронштадт	...	174834	–	–
проектные и изыскательские работы	...	179814	–	–
реконструкция с элементами реставрации с приспособлением к современному использованию объекта капитального строительства форт "Кронштадт" I этап	...	179814	–	–
ФГБОУ ВО "ГУМРФ имени адмирала С.О.Макарова "				
реконструкция учебного городка № 2, Заневский проспект д. 5, (I этап)	2020	16	–	95,1
реконструкция учебного городка № 2, Заневский проспект д. 5, (II этап)	2020	124012	–	90,5
ФГБОУ ВО "Санкт-Петербургская государственная консерватория имени Н.А.Римского-Корсакова "				
реконструкция и реставрация основного здания	2021	3054	–	34,9

¹⁾ За счет всех источников финансирования.

**Ввод в действие жилых домов
по районам Санкт-Петербурга в январе–июле 2020 года**

	<i>Введено</i>		<i>В % к январю-июлю 2019</i>		<i>Справочно: январь-июль 2019 в % к январю-июлю 2018</i>	
	<i>общей площади, тыс. м²</i>	<i>квартир</i>	<i>общая площадь</i>	<i>квартиры</i>	<i>общая площадь</i>	<i>квартиры</i>
Всего	936,6	19339	114,9	123,1	73,6	77,4
Василеостровский	4,9	140	х	х	–	–
Выборгский	123,5	2322	2,0 р.	2,2 р.	3,3 р.	14,2 р.
Калининский	117,6	2193	х	х	–	–
Кировский	16,7	325	8,9 р.	27,1 р.	1,6 р.	2,4 р.
Колпинский	2,9	14	19,3	8,3	80,1	73,8
Красногвардейский	6,1	104	102,5	138,7	80,1	45,5
Красносельский	90,1	2223	35,2	41,0	2,1 р.	2,1 р.
Курортный	11,9	53	42,6	28,8	88,8	126,0
Московский	156,0	3383	3,2 р.	3,7 р.	52,2	73,0
Невский	–	–	–	–	82,5	71,4
Петроградский	39,5	490	х	х	–	–
Петродворцовый	8,8	30	22,4	4,5	57,2	55,9
Приморский	263,6	6152	2,0 р.	2,0 р.	49,0	50,9
Пушкинский	33,9	644	31,8	39,8	1,7 р.	2,8 р.
Фрунзенский	55,6	1201	4,6 р.	4,9 р.	50,2	59,1
Центральный	5,5	65	105,1	81,3	10,6	20,3

**Цены на основные продукты питания
и соотношение этих цен с ценой на говядину**

	Средняя цена, в рублях за килограмм			Соотношение цены продукта с ценой на говядину		
	декабрь 2019	июнь 2020	июль 2020	декабрь 2019	июнь 2020	июль 2020
Говядина	372,04	390,14	389,68	100	100	100
Куры	142,75	145,70	145,81	38	37	37
Свинина	252,82	249,95	253,09	68	64	65
Баранина	499,89	503,93	503,65	134	129	129
Рыба мороженая	183,18	187,05	186,29	49	48	48
Масло сливочное	784,41	799,72	814,18	211	205	209
Маргарин	188,84	185,64	183,22	51	48	47
Масло подсолнечное	114,23	116,18	117,82	31	30	30
Молоко пастеризованное, л	71,81	70,29	68,43	19	18	18
Сметана	207,28	209,83	214,38	56	54	55
Творог нежирный	352,75	349,28	353,60	95	90	91
Сыр твердый	511,95	569,96	564,82	138	146	145
Яйца, 10 шт.	66,16	60,88	61,00	18	16	16
Сахар-песок	31,94	37,54	38,09	9	10	10
Хлеб ржано-пшеничный	76,09	75,18	74,60	20	19	19
Хлеб пшеничный	74,60	72,44	71,28	20	19	18
Мука пшеничная	44,01	47,15	47,26	12	12	12
Рис	95,85	103,31	102,70	26	26	26
Пшено	78,65	76,67	76,94	21	20	20
Вермишель	105,19	115,69	117,30	28	30	30
Картофель	24,67	41,37	39,25	7	11	10
Капуста	21,61	29,26	28,30	6	7	7
Морковь	28,09	41,33	48,13	8	11	12
Лук репчатый	29,52	40,17	31,49	8	10	8
Яблоки	97,09	151,46	166,80	26	39	43

В Санкт-Петербурге в июле 2020 года по сравнению с декабрем 2019 года относительно цены на говядину подорожали: сыр твердый, сахарный песок, вермишель, картофель, капуста, морковь, яблоки; подешевели: куры, свинина, баранина, рыба мороженая, масло сливочное, маргарин, масло подсолнечное, молоко, сметана, творог нежирный, яйца, хлеб пшеничный, хлеб ржано-пшеничный, пшено; по муке пшеничной, рису, луку репчатому соотношение цен осталось на прежнем уровне.

**Изменение заработной платы
и сводного индекса потребительских цен**

в % к предыдущему месяцу

	<i>Средняя номинальная заработная плата</i>	<i>Индекс потребительских цен</i>	<i>Реальная заработная плата</i>
2019			
декабрь	136,7	100,4	136,2
2020			
январь	71,9	100,7	71,4
февраль	104,5	100,2	104,3
март	110,1	100,8	109,2
апрель	86,3	100,7	85,7
май	103,2	100,1	103,1
июнь	109,7	100,0	109,7
июль	...	100,5	...

**МЕТОДОЛОГИЧЕСКИЙ
КОММЕНТАРИЙ**

МЕТОДОЛОГИЧЕСКИЙ КОММЕНТАРИЙ

Оборот организаций – стоимость отгруженных товаров собственного производства, выполненных собственными силами работ и услуг, а также выручка от продажи приобретенных на стороне товаров (без налога на добавленную стоимость, акцизов и других аналогичных обязательных платежей).

Индекс производства – относительный показатель, характеризует изменение масштабов производства в сравниваемых периодах. Различают индивидуальные и сводные индексы производства. Индивидуальные индексы отражают изменение выпуска одного продукта и исчисляются как отношение объемов производства данного вида продукта в натурально-вещественном выражении в сравниваемых периодах. Сводный индекс производства характеризует совокупные изменения всех видов продукции и отражает изменение создаваемой в процессе производства стоимости в результате изменения только физического объема производимой продукции. Для исчисления сводного индекса производства индивидуальные индексы по конкретным видам продукции поэтапно агрегируются в индексы по видам деятельности, подгруппам, группам, подклассам, классам, подразделам и разделам. **Индекс промышленного производства** – агрегированный индекс производства по видам деятельности "добыча полезных ископаемых", "обрабатывающие производства", "обеспечение электрической энергией, газом и паром; кондиционирование воздуха", "водоснабжение; водоотведение, организация сбора и утилизации отходов, деятельность по ликвидации загрязнений".

Объем отгруженных товаров собственного производства представляет собой стоимость тех товаров, которые произведены данным юридическим лицом и фактически в отчетном периоде отгружены или отпущены в порядке продажи, а также прямого обмена на сторону (другим юридическим и физическим лицам), независимо от того, поступили деньги на счет продавца или нет.

Данные по этому показателю представляются по совокупности организаций с соответствующим фактическим видом деятельности и отражают коммерческую деятельность организаций.

Объем работ, выполненных собственными силами по виду деятельности "строительство" – стоимость работ, выполненных организациями собственными силами по виду деятельности "Строительство" на основании договоров и (или) контрактов, заключаемых с заказчиками. В стоимость этих работ включаются строительно-монтажные работы, а также прочие подрядные работы, выполненные по генеральным, прямым и субподрядным договорам за счет всех источников финансирования по строительству новых объектов, капитальному и текущему ремонту, реконструкции, модернизации жилых и нежилых зданий и инженерных сооружений.

Число построенных квартир – количество квартир в законченных строительством жилых домах квартирного, гостиничного типа и общежитиях.

Общая площадь жилых помещений во введенных в эксплуатацию жилых зданиях (домах) определяется как сумма площадей всех частей жилых помещений, включая площадь помещений вспомогательного использования, предназначенных для удовлетворения гражданами бытовых и иных нужд, связанных с их проживанием в жилом помещении, а также площадей лоджий, балконов, веранд, террас, подсчитываемых с соответствующими понижающими коэффициентами.

К помещениям вспомогательного использования относятся кухни, передние, холлы, внутриквартирные коридоры, ванны или душевые, туалеты, кладовые или хозяйственные встроенные шкафы. В домах-интернатах для престарелых и инвалидов, ветеранов, специальных домах для одиноких престарелых, детских домах к подсобным помещениям относятся столовые, буфеты, клубы, читальни, спортивные залы, приемные пункты бытового обслуживания и медицинского обслуживания.

Грузооборот транспорта – объем работы транспорта всех видов экономической деятельности по перевозкам грузов, на автомобильном транспорте – включая предпринимателей (физических лиц). Единицей измерения является тонно-километр, т.е. перемещение 1 тонны груза на 1 километр. Исчисляется суммированием произведений массы перевезенных грузов каждой перевозки в тоннах на расстояние перевозки в километрах.

Пассажиروоборот транспорта общего пользования – объем работы транспорта по перевозкам пассажиров, включая оценку перевозок пассажиров, пользующихся правом бес-

САНКТ-ПЕТЕРБУРГ

платного проезда. Единицей измерения является пассажиро-километр, т.е. перемещение пассажира на 1 километр. Исчисляется суммированием произведений количества пассажиров каждой перевозки на расстояние перевозки в километрах.

Объем услуг в сфере телекоммуникаций – стоимость услуг передачи звуковой информации, изображений и других информационных потоков через системы кабельной, радиотрансляционной, релейной или спутниковой связи, включая телефонную, телеграфную связь и телекс; услуги по аренде линий связи, сетей передачи звука, изображения и данных.

Объем производства продукции сельского хозяйства хозяйствами всех категорий (сельхозорганизации, крестьянские (фермерские) хозяйства, индивидуальные предприниматели, население) формируется как объем производства готовой продукции растениеводства и животноводства (без учета предоставления услуг) и изменение стоимости незавершенного производства продукции растениеводства и животноводства по видам деятельности "Растениеводство", "Животноводство", "Растениеводство в сочетании с животноводством (смешанное сельское хозяйство)".

Данные о выпуске продукции сельского хозяйства за отдельные месяцы могут впоследствии уточняться.

Данные о поголовье скота, производстве и реализации животноводческой продукции по всем сельхозпроизводителям определяются: по сельскохозяйственным предприятиям – на основании сведений форм федерального государственного статистического наблюдения; по хозяйствам населения и крестьянским (фермерским) хозяйствам – расчетно, по материалам выборочных обследований с привлечением информации сельских администраций.

Оборот оптовой торговли – стоимость отгруженных товаров, приобретенных ранее на стороне в целях перепродажи юридическим лицам и индивидуальным предпринимателям для профессионального использования (переработки или дальнейшей продажи).

Оборот оптовой торговли приводится в фактических продажных ценах, включающих торговую наценку, налог на добавленную стоимость, акциз, экспортную пошлину, таможенные сборы и аналогичные обязательные платежи. Сумма вознаграждения комиссионеров (поверенных, агентов) отражается по фактической стоимости, включая НДС.

Оборот оптовой торговли включает данные по организациям с основным видом экономической деятельности "оптовая торговля, включая торговлю через агентов, кроме торговли автотранспортными средствами и мотоциклами" и по организациям других видов деятельности, осуществляющих оптовую торговлю.

Оборот оптовой торговли формируется по данным федерального статистического наблюдения за коммерческими организациями (предприятиями), не относящимися к субъектам малого предпринимательства, выборочного обследования малых предприятий оптовой торговли (кроме микропредприятий), которые проводятся с месячной периодичностью, ежеквартальных выборочных обследований малых предприятий всех видов деятельности (кроме микропредприятий), а также годовых выборочных обследований микропредприятий и индивидуальных предпринимателей с распространением полученных по выборочным обследованиям данных на генеральную совокупность объектов наблюдения.

Микропредприятия – малые предприятия со средней численностью работников до 15 человек включительно.

Кроме того, в соответствии с требованиями системы национальных счетов оборот оптовой торговли досчитывается на объемы скрытой деятельности.

Оборот розничной торговли представляет собой выручку от продажи товаров населению для личного потребления или использования в домашнем хозяйстве за наличный расчет или оплаченных по кредитным карточкам, по расчетным чекам банков, по перечисленным со счетов вкладчиков, посредством платежных карт, что также учитывается как продажа за наличный расчет. Стоимость товаров, проданных отдельным категориям населения со скидкой, включается в оборот розничной торговли в полном объеме.

Индекс физического объема оборота розничной торговли – относительный показатель, характеризующий изменение оборота розничной торговли в сравниваемых периодах в сопоставимых ценах.

Оборот общественного питания представляет собой выручку от продажи собственной кулинарной продукции и покупных товаров без кулинарной обработки населению для потребления, главным образом, на месте, а также организациям и индивидуальным предпринимателям для организации питания различных контингентов населения.

Оборот розничной торговли (оборот общественного питания) включает данные как по организациям, для которых эта деятельность является основной, так и по организациям других видов деятельности, осуществляющим продажу населению товаров (кулинарной продукции) через собственные торговые заведения (заведения общественного питания), или с оплатой через свою кассу. Оборот розничной торговли, кроме того, включает продажу товаров индивидуальными предпринимателями, физическими лицами на розничных рынках и ярмарках.

Оборот розничной торговли и оборот общественного питания формируются по данным сплошного федерального статистического наблюдения за организациями, не относящимися к субъектам малого предпринимательства, которые проводятся с месячной периодичностью, ежеквартальных выборочных обследований малых предприятий розничной торговли и общественного питания (за исключением микропредприятий) и розничных рынков, а также ежегодных выборочных обследований индивидуальных предпринимателей и микропредприятий с распространением полученных данных на генеральную совокупность объектов наблюдения.

Кроме того, в соответствии с требованиями системы национальных счетов, эти показатели досчитываются на объем скрытой деятельности.

Объем платных услуг населению отражает объем потребления населением различных видов услуг, оказанных резидентами российской экономики. В объеме платных услуг населению учитывается экспорт услуг и не учитывается их импорт. Статистически данный показатель измеряется суммой денежных средств, уплаченных потребителем за оказанную ему услугу. При этом оплата может производиться как самим потребителем, так и организацией, в которой работает данный потребитель, полностью или частично компенсирующей или оплачивающей расходы по потреблению им услуги. Этот показатель формируется на основании данных форм федерального государственного статистического наблюдения и экспертной оценки скрытой и неформальной деятельности на рынке услуг по утвержденной методике.

Финансовые вложения организаций – вложения денежных средств, материальных и иных ценностей в ценные бумаги других юридических лиц, процентные облигации государственных и местных займов, уставные (складочные) капиталы других юридических лиц, созданных на территории страны или за ее пределами и т.п., а также займы, предоставленные другим юридическим лицам.

Накопленные финансовые вложения – объем накопленных финансовых вложений, произведенных юридическим лицом с начала их вложения с учетом их изъятия и выбытия в отчетном периоде.

Финансовые вложения, осуществленные организацией, в зависимости от срока погашения займов и кредитов подразделяются на долгосрочные и краткосрочные.

Долгосрочные финансовые вложения – вложения, осуществленные на срок более одного года с намерением получения доходов (дивидендов): инвестиции организаций в доходные активы (ценные бумаги) других организаций, уставные (складочные) капиталы других организаций, созданных на территории Российской Федерации или за ее пределами, государственные ценные бумаги (облигации и другие долговые обязательства) и т.п., а также предоставленные организацией другим организациям займы.

Краткосрочные финансовые вложения – вложения на срок не более одного года, осуществленные с намерением получения доходов (дивидендов): в дочерние и зависимые организации, инвестиции организации в ценные бумаги других организаций, государственные ценные бумаги и т.п., а также предоставленные другим организациям займы на срок не более одного года и пр.

Доход от финансовых вложений – доход, полученный организацией за отчетный период от владения акциями, паями и др., ценными бумагами, от своей доли в уставном (складочном) капитале, от предоставленных займом (проценты) и пр.

Инвестиции в основной капитал (в части создания и приобретения новых основных средств, а также поступивших по импорту) представляют собой совокупность затрат на строительство, реконструкцию (включая расширение и модернизацию) объектов, которые приводят к увеличению их первоначальной стоимости, приобретение машин, оборудования, транспортных средств, производственного и хозяйственного инвентаря, бухгалтерский учет которых осуществляется в порядке, установленном для учета вложений во внеоборотные активы, инвестиции в объекты интеллектуальной собственности; культивируемые биологические ресурсы (в соответствии с Общероссийским классификатором основных фондов ОК-013-2014).

Инвестиции в произведенные нефинансовые активы – включают затраты на приобретение юридическими лицами в собственность земельных участков, объектов природопользования; контрактов, договоров аренды, лицензий (включая права пользования природными объектами), деловой репутации ("гудвилла") и деловых связей (маркетинговых активов), которые в бухгалтерском учете отражаются как нематериальные активы, то есть тех нематериальных активов, которые не являются итогом интеллектуальной деятельности и не считаются произведенными активами, поскольку относятся к результатам юридических или учетных операций. Затраты на приобретение земельных участков и объектов природопользования приводятся на основе документов, выданных государственными органами по земельным ресурсам и землеустройству согласно оплаченным или принятым к оплате счетам.

Инвестиции в здания и сооружения – затраты на строительство, реконструкцию (включая расширение и модернизацию) и техническое перевооружение зданий и сооружений, которые складываются из выполненных строительных работ и относящихся к ним прочих капитальных затрат (проектно-изыскательских работ, затрат по отводу земельных участков под строительство, выплаты земельного налога (аренды) в период строительства и т.п.), включаемых при вводе объекта в эксплуатацию в инвентарную стоимость здания (сооружения). При этом в инвестиции включаются затраты на коммуникации внутри здания, необходимые для его эксплуатации (вся система отопления и канализации внутри здания, внутренняя сеть газо-, водопровода, силовой и осветительной электропроводки, телефонной электропроводки, вентиляционные устройства общесанитарного назначения, подъемники и лифты и т.д.).

Инвестиции на улучшение земель – затраты на мелиоративные работы, проведение культуртехнических работ (на землях, не требующих осушения) и террасирование крутых склонов, включающие капитальные вложения на коренное улучшение земель, расчистку земельных участков, рекультивацию земли, изменение рельефа (планировку территории), а также расходы, связанные с предотвращением затопления, с передачей прав собственности на землю и т.п.

Инвестиции в транспортные средства – затраты на приобретение транспортных средств: железнодорожного подвижного состава, подвижного морского и внутреннего водного, автомобильного, воздушного, городского электрического транспорта.

Инвестиции в информационное, компьютерное и телекоммуникационное (ИКТ) оборудование – затраты на приобретение информационного, компьютерного и телекоммуникационного (ИКТ) оборудования, к которому относятся информационное оборудование, комплектные машины и оборудование, предназначенные для преобразования и хранения информации, в состав которых могут входить устройства электронного управления, электронные и прочие компоненты, являющиеся частями этих машин и оборудования. К оборудованию для ИКТ также относятся различного типа вычислительные машины, включая вычислительные сети, самостоятельные устройства ввода-вывода данных, а также оборудование систем связи - передающая и приемная аппаратура для радиосвязи, радиовещания и телевидения, аппаратура электросвязи.

Инвестиции в прочие машины и оборудование – затраты на приобретение прочих машин и оборудования (входящих и не входящих в сметы строоек), а также затраты на монтаж энергетического, подъемно-транспортного, насосно-компрессорного и другого оборудования на месте его постоянной эксплуатации, проверку и испытание качества монтажа (индивидуальное опробование отдельных видов машин и механизмов и комплексное опробование вхолостую всех видов оборудования).

Инвестиции в объекты интеллектуальной собственности – включают затраты на приобретение интеллектуальных продуктов, являющихся результатом мыслительной, интеллектуальной, духовной деятельности, исследований, разработок, инноваций, деятельности по разведке недр и оценки запасов полезных ископаемых, позволяющих достичь знаний, которые разработчики могут продать или использовать для собственной выгоды в производстве, поскольку использование этих знаний ограничено посредством юридической, правовой защиты (патентное, авторское право, смежные права) или другой защиты (организационная и техническая защита: например применение режима коммерческой тайны к результатам, полученным в ходе НИОКР, с целью предотвращения их использования другими лицами без разрешения организации).

Индекс потребительских цен и тарифов на товары и платные услуги населению (ИПЦ) характеризует изменение во времени общего уровня цен и тарифов на товары и услуги, приобретаемые населением для непроизводственного потребления. Измеряет отношение

стоимости фиксированного перечня товаров и услуг в текущем периоде к его стоимости в предыдущем периоде.

В набор товаров и услуг включены более 500 товаров (услуг)-представителей. Наблюдение за ценами и тарифами проводится в столицах республик, центрах краев, областей, автономных округов, городах федерального значения и выборочно – в районных центрах, отобранных с учетом их представительности в отражении социально-экономического и географического положения регионов.

Индекс цен производителей промышленных товаров – рассчитывается на основе зарегистрированных цен на товары-представители на базовых (опорных) предприятиях. Учитываются фактически сложившиеся в текущем периоде отпускные цены предприятий (без косвенных товарных налогов – НДС, акцизов и др.) на продукцию, предназначенную для реализации на внутреннем рынке.

Сводный индекс цен на продукцию (затраты, услуги) инвестиционного назначения рассчитывается как агрегированный показатель из индексов цен производителей на строительную продукцию, приобретения машин и оборудования инвестиционного назначения и на прочую продукцию (затраты, услуги) инвестиционного назначения, взвешенных по доле этих элементов в общем объеме инвестиций в основной капитал.

Индекс тарифов на грузовые перевозки характеризует изменение фактически действующих тарифов на грузовые перевозки за отчетный период без учета изменения за этот период структуры перевезенных грузов по разнообразным признакам: по виду и размеру отправки груза, скорости доставки, расстоянию перевозки, территории перевозки, типу подвижного состава, степени использования его грузоподъемности и по другим признакам.

Индекс цен производителей сельскохозяйственной продукции исчисляется на основании регистрации в отобранных для наблюдения сельскохозяйственных организациях цен на основные виды продуктов-представителей, реализуемых заготовительным, перерабатывающим организациям, на рынке, через собственную торговую сеть, населению непосредственно с транспортных средств, на ярмарках, биржах, аукционах, организациям, коммерческим структурам и т. п. Цены реализации сельскохозяйственной продукции приводятся с учетом надбавок и скидок за качество реализованной продукции без расходов на транспортировку, экспедирование, погрузку и разгрузку продукции, а также без налога на добавленную стоимость, дотаций.

Численность рабочей силы – лица в возрасте 15 лет и старше, которые в рассматриваемый период (обследуемую неделю) считаются занятыми или безработными.

Занятые – лица в возрасте 15 лет и старше, которые в обследуемую неделю выполняли любую деятельность (хотя бы один час в неделю), связанную с производством товаров или оказанием услуг за плату или прибыль.

К безработным (в соответствии со стандартами МОТ) относятся лица в возрасте 15 лет и старше, которые в рассматриваемый период удовлетворяли одновременно следующим критериям:

- не имели работы (доходного занятия);
- занимались поиском работы, используя при этом любые способы;
- были готовы приступить к работе в течение обследуемой недели.

Обучающиеся в образовательных учреждениях, пенсионеры и инвалиды учитываются в качестве безработных, если они не имеют работы, занимаются поиском работы и готовы приступить к ней.

Информация о численности рабочей силы, занятых и общей численности безработными приведена по материалам выборочных обследований рабочей силы, проводимых органами государственной статистики с ежемесячной периодичностью (по состоянию на вторую неделю).

Безработные, зарегистрированные в государственных учреждениях службы занятости населения – трудоспособные граждане, не имеющие работы и заработка (трудового дохода), проживающие на территории РФ, зарегистрированные в государственных учреждениях службы занятости по месту жительства в целях поиска подходящей работы, ищущие работу и готовые приступить к ней.

Уровень зарегистрированной безработицы – отношение численности безработных, зарегистрированных в государственных учреждениях службы занятости населения, к численности рабочей силы, в процентах.

Нагрузка незанятого населения на одну заявленную вакансию рассчитывается как отношение численности лиц, не занятых трудовой деятельностью, состоящих на учете в государственных учреждениях службы занятости населения, к числу вакансий, сообщенных работодателями в эти учреждения.

Заявленная работодателями потребность в работниках – число вакансий (требуемых работников), сообщенных работодателями в государственные учреждения службы занятости населения.

Доходы бюджета – обязательные безвозвратные платежи, поступающие в бюджет субъекта РФ.

Расходы бюджета – денежные затраты субъекта РФ, связанные с его функционированием.

Бюджетный профицит – величина превышения доходов бюджета над его расходами.

Бюджетный дефицит – величина превышения расходов бюджета над его доходами.

Сальдированный финансовый результат (прибыль минус убыток) – конечный финансовый результат до налогообложения, выявленный на основании бухгалтерского учета всех хозяйственных операций организаций. Представляет собой сумму прибыли (убытка) от продажи продукции (работ, услуг), основных средств, иного имущества организаций и доходов от прочих операций, уменьшенных на сумму расходов по этим операциям.

Суммарная задолженность по обязательствам организаций включает в себя кредиторскую задолженность и задолженность по кредитам банков и займам.

Кредиторская задолженность – задолженность по расчетам с кредиторами за товары, работы и услуги, в том числе задолженность поставщикам и подрядчикам за поступившие материальные ценности, задолженность по выданным векселям, с дочерними предприятиями, с рабочими и служащими по оплате труда, с бюджетом и внебюджетными фондами; по полученным авансам, включая сумму полученных авансов по предстоящим платежам.

Дебиторская задолженность – задолженность по расчетам с дебиторами за товары, работы и услуги, по полученным векселям, с дочерними предприятиями, с бюджетом, с персоналом, по прочим операциям (включает задолженность работников предприятия по предоставленным им ссудам и займам за счет средств этого предприятия или банковского кредита), с прочими дебиторами (включает задолженность подотчетных лиц, авансы, выданные поставщикам и подрядчикам, с учетом сумм, уплаченных другим предприятиям по предстоящим расчетам).

Экспорт – вывоз товаров с территории Российской Федерации без обязательства об обратном ввозе. Экспорт включает вывоз из страны товаров отечественного производства, а также реэкспорт товаров. К товарам отечественного производства относятся также товары иностранного происхождения, ввезенные в страну и подвергшиеся существенной переработке, изменяющей основные качественные или технические характеристики товаров. К реэкспортным товарам относятся товары, ранее ввезенные на таможенную территорию Российской Федерации, а затем вывезенные с этой территории без уплаты или с возвратом уплаченных сумм ввозных таможенных пошлин, налогов и без применения к товарам запретов и ограничений экономического характера.

Импорт – ввоз товаров на таможенную территорию Российской Федерации без обязательств об обратном вывозе. В импорт включаются ввезенные товары, предназначенные для потребления в экономике страны и товары, ввозимые на территорию государства в соответствии с режимом реимпорта. К реимпортным товарам относятся товары, ранее вывезенные с таможенной территории Российской Федерации, а затем ввезенные на ее территорию без уплаты таможенных пошлин, налогов и без применения к товарам запретов и ограничений экономического характера.

Внешнеторговый оборот – сумма экспорта и импорта товаров.

Сальдо торгового баланса – разница между экспортом и импортом товаров. Положительное сальдо – экспорт превышает импорт, отрицательное сальдо (ставится знак "минус") – импорт превышает экспорт.

Естественное движение населения – обобщенное название совокупности рождений и смертей, изменяющих численность населения, так называемым естественным путем. К естественному движению населения относят также браки и разводы, хотя они не меняют численность населения, но учитываются в том же порядке, что и рождения и смерти. В соответствии со статьей 13.1 Федерального закона "Об актах гражданского состояния" от

САНКТ-ПЕТЕРБУРГ

15.11.1997 № 143-ФЗ с 1 октября 2018г. был введен в действие Единый государственный реестр записей актов гражданского состояния (ЕГР ЗАГС). Согласно статье 13.2 указанного Федерального закона Росстат с 1 октября 2018г. получает сведения о государственной регистрации рождений, смертей, заключения и расторжения браков из данного реестра.

Общие коэффициенты рождаемости и смертности – отношение соответственно числа родившихся (живыми) и числа умерших в течение календарного года к среднегодовой численности наличного населения. Исчисляются на 1000 населения.

Коэффициент естественного прироста (убыли) – разность общих коэффициентов рождаемости и смертности.

Общие коэффициенты брачности и разводимости – отношение числа зарегистрированных браков и разводов в течение года к среднегодовой численности наличного населения. Исчисляются на 1000 населения.

Коэффициент младенческой смертности – исчисляется как сумма двух составляющих, первая из которых – отношение числа умерших в возрасте до одного года из поколения, родившегося в том году, для которого вычисляется коэффициент, к общему числу родившихся в том же году; а вторая – отношение числа умерших в возрасте до одного года из поколения, родившегося в предыдущем году, к общему числу родившихся в предыдущем году. Исчисляется на 1000 родившихся живыми.

Миграция. Данные о международной и внутрироссийской миграции получены в результате разработки поступающих от Управления по вопросам миграции ГУ МВД России по г. Санкт-Петербургу и Ленинградской области форм федерального статистического наблюдения за миграцией населения, которые составляются при регистрации или снятии с регистрационного учета населения по месту жительства и по месту пребывания на срок 9 месяцев и более.

В соответствии с изменениями, внесенными в Федеральный план статистических работ распоряжением Правительства Российской Федерации от 20 марта 2019 г. №469-р, информация о денежных доходах и расходах населения публикуется ежеквартально. Данные рассчитаны в соответствии с Методологическими положениями по расчету показателей денежных доходов и расходов населения, утвержденные приказом Росстата №465 от 02.07.2014 (с изменениями №680 от 20.11.2018 г.).

Денежные доходы населения включают доходы лиц, работающих по найму; доходы от самостоятельной занятости (доходов от предпринимательской деятельности и другой производственной деятельности); социальные выплаты (пенсии, пособия, стипендии и другие выплаты); доходы от собственности (дивиденды, проценты, начисленные по денежным средствам на банковских счетах физических лиц в кредитных организациях); выплата доходов по государственным и другим ценным бумагам; инвестиционный доход (доход от собственности держателей полисов); прочие денежные поступления.

Денежные расходы включают расходы на покупку товаров и оплату услуг, платежи за товары (работы, услуги) зарубежным поставщикам за безналичный и наличный расчет, включая сальдо трансграничной Интернет-торговли; расходы на оплату обязательных платежей и взносов; прочие расходы населения.

К сбережениям населения относятся: прирост (уменьшение) сбережений на рублевых и валютных счетах в банках Российской Федерации и за рубежом; прирост (уменьшение) средств в форме кредитов и займов от иностранных контрагентов; прирост (уменьшение) сбережений в ценных бумагах (включая векселя и долговые ценные бумаги); расходы на покупку недвижимости (включая сальдо операций с инструментами участия в капитале и недвижимостью за рубежом); прирост (уменьшение) наличных денег на руках у населения в рублях и иностранной валюте в рублевом эквиваленте; прирост (уменьшение) прочих сбережений. Общий объем сбережений населения корректируется на величину финансовых обязательств (кредиты, ссуды) и на величину реализации финансовых активов (средств от продажи и погашения инвестиционных паев, от реализации долей участия в уставном капитале организаций и др.).

Реальные денежные доходы характеризуют изменение денежных доходов населения в сравниваемых периодах в сопоставимых ценах, (скорректированные на индекс потребительских цен).

Среднедушевые денежные доходы исчисляются делением общей суммы денежных доходов на численность населения.

Оценка по показателям социально-экономической дифференциации доходов населения произведена на основе материалов выборочного обследования домашних хозяйств

и макроэкономического показателя среднедушевых денежных доходов населения. Показатели за 2018 и 2019 годы рассчитаны с использованием величины макроэкономического показателя среднедушевых денежных доходов населения, определенной в соответствии с Методологическими положениями по расчету показателей денежных доходов и расходов населения (приказ Росстата от 2 июля 2014 г. № 465 с изменениями от 20 ноября 2018 г.).

Покупательная способность денежных доходов населения отражает потенциальные возможности населения по приобретению товаров и услуг и выражается через товарный эквивалент среднедушевых денежных доходов населения и соотношение среднедушевых денежных доходов населения с величиной прожиточного минимума.

Величина прожиточного минимума в соответствии с Федеральным законом от 24 октября 1997г. № 134-ФЗ «О прожиточном минимуме в Российской Федерации» представляет собой стоимостную оценку потребительской корзины, а также обязательные платежи и сборы. Стоимостная оценка осуществляется на основании Закона Санкт-Петербурга «О потребительской корзине для основных социально-демографических групп населения в Санкт-Петербурге» от 25 декабря 2013 года № 761-135 и на основании областного Закона «О потребительской корзине в Ленинградской области» от 14 февраля 2014 года № 5-оз и содержит минимальные наборы продуктов питания, непродовольственных товаров и услуг, необходимых для сохранения здоровья человека и обеспечения его жизнедеятельности.

Величина прожиточного минимума определяется ежеквартально и устанавливается нормативными актами Правительства Санкт-Петербурга и Правительства Ленинградской области.

Соотношение среднедушевых денежных доходов с величиной прожиточного минимума рассчитаны с использованием величины макроэкономического показателя среднедушевых денежных доходов населения, определенной в соответствии с Методологическими положениями по расчету показателей денежных доходов и расходов населения (приказ Росстата от 2 июля 2014 г. № 465 с изменениями от 20 ноября 2018 г.).

Среднемесячная номинальная начисленная заработная плата работников организаций исчисляется делением фонда начисленной заработной платы работников на среднесписочную численность работников и на количество месяцев в периоде. В фонд заработной платы включаются начисленные работникам суммы в денежной и неденежной формах за отработанное и неотработанное время, доплаты и надбавки, премии и единовременные поощрения, компенсационные выплаты, связанные с режимом работы и условиями труда, а также оплата питания и проживания, имеющая систематический характер.

Реальная начисленная заработная плата характеризует покупательную способность заработной платы в отчетном периоде в связи с изменением цен на потребительские товары и услуги по сравнению с базисным периодом. Индекс реальной начисленной заработной платы исчисляется путем деления индекса номинальной заработной платы на индекс потребительских цен за один и тот же временной период.

Заболееваемость населения характеризуется числом случаев заболеваний, выявленных (или взятых под диспансерное наблюдение) в течение года при обращении в лечебно-профилактические организации или при профилактическом осмотре. **Первичная заболеваемость** регистрируется при установлении пациенту диагноза впервые в жизни.