

**Управление Федеральной службы
государственной статистики
по г. Санкт-Петербургу и Ленинградской области
(Петростат)**

**СОЦИАЛЬНО-ЭКОНОМИЧЕСКОЕ ПОЛОЖЕНИЕ
ЛЕНИНГРАДСКОЙ ОБЛАСТИ
В ЯНВАРЕ–АПРЕЛЕ 2021 ГОДА
(ЭКОНОМИЧЕСКИЙ ДОКЛАД В ТАБЛИЦАХ)**

**Санкт-Петербург
2021**

Настоящий экономический доклад в таблицах подготовлен на основе данных оперативной статистической отчетности.

В докладе приняты условные обозначения:

г	грамм	МВт	мегаватт
г.	год	млн.	миллион
га	гектар	млрд.	миллиард
Гкал	гигакалория	п.	поселок
дкл	декалитр	пасс-км	пассажиро-километр
долл.	доллар	плот.	плотный
ед.	единица	пог. м	погонный метр
кат.	катушка	р.	раз
кВА	киловольт-ампер	руб.	рубль
кВт	киловатт	т	тонна
кВт-ч	киловатт-час	т.г.	текущий год
кг	килограмм	т-км	тонно-километр
км	километр	трлн.	триллион
км ²	квадратный километр	тыс.	тысяча
км ³	кубический километр	усл.	условный
л	литр	усл. ед.	условная единица
м	метр	ц	центнер
м ²	квадратный метр	чел.	человек
м ³	кубический метр	шт.	штука
МВА	мегавольт-ампер	экз.	экземпляр
—	явление отсутствует		
...	данных не имеется		
х	сопоставление невозможно		
0,0	небольшая величина		

В отдельных случаях незначительные расхождения между итогом и суммой слагаемых объясняются округлением данных.

Ряд показателей, приведенных в докладе, рассчитан с учетом экспертной оценки.

В таблицах, отражающих ежемесячную динамику, показатели за последний месяц в последующем выпуске доклада уточняются по данным ежемесячной статистической отчетности в соответствии с методикой разработки. Относительные показатели в этих таблицах отражены в сопоставимой структуре отчитывающихся предприятий и организаций.

При расчете отдельных показателей, помещенных в докладе, использована информация территориальных органов федеральной исполнительной власти (министерств и ведомств), а также органов исполнительной власти Санкт-Петербурга и Ленинградской области.

Петростат является собственником государственной статистической информации на территории Санкт-Петербурга и Ленинградской области и обладает исключительными правами на издание и распространение статистических публикаций.

При использовании материалов органов государственной статистики ссылка на источник обязательна.

Официальное издание
код по каталогу 11001021
E-mail: petrostat@gks.ru
<http://petrostat.gks.ru>
© Петростат, 2021

СОДЕРЖАНИЕ

СВОДНЫЕ ИТОГИ	4
ОБОРОТ ОРГАНИЗАЦИЙ	6
ДОБЫВАЮЩИЕ И ОБРАБАТЫВАЮЩИЕ ПРОИЗВОДСТВА И ЭНЕРГЕТИКА	8
СТРОИТЕЛЬСТВО	12
ТРАНСПОРТ	15
Транспортировка и хранение	15
Аварийность на автомобильном транспорте	17
ДЕЯТЕЛЬНОСТЬ В СФЕРЕ ТЕЛЕКОММУНИКАЦИЙ	17
СЕЛЬСКОЕ ХОЗЯЙСТВО	19
ОПТОВАЯ ТОРГОВЛЯ	23
ПОТРЕБИТЕЛЬСКИЙ РЫНОК	24
Розничная торговля	24
Общественное питание	27
Платные услуги населению	28
ИНВЕСТИЦИИ	30
Финансовые вложения организаций	30
Инвестиции в нефинансовые активы	31
Инвестиции в основной капитал организаций	31
ЦЕНЫ	35
Потребительские цены	36
Цены на рынке жилья	41
Цены производителей	42
Индексы цен производителей промышленных товаров	42
Индексы цен на продукцию инвестиционного назначения	44
Индексы цен производителей сельскохозяйственной продукции	46
РЫНОК ТРУДА	47
Занятость и безработица	47
Численность работников организаций	47
Использование рабочего времени и движение работников в организациях	50
Безработица	52
Потребность организаций в работниках	54
Заработная плата	55
Задолженность организаций по заработной плате	59
ФИНАНСЫ	61
Показатели финансово-кредитной системы	61
НАЛОГОВАЯ СТАТИСТИКА	62
ФИНАНСЫ ОРГАНИЗАЦИЙ	64
Финансовые результаты деятельности организаций	64
Состояние платежей и расчетов в организациях	66
ВНЕШНЕЭКОНОМИЧЕСКИЕ СВЯЗИ	71
Экспорт и импорт товаров	71
ДЕМОГРАФИЧЕСКАЯ СИТУАЦИЯ	74
УРОВЕНЬ ЖИЗНИ НАСЕЛЕНИЯ	76
Денежные доходы и расходы населения	76
ЗДРАВООХРАНЕНИЕ	81
ПРЕСТУПНОСТЬ	82

ПРИЛОЖЕНИЕ

Производство важнейших видов товаров.....	84
Строительство объектов федеральной адресной инвестиционной программы	86
Ввод в действие жилых домов по муниципальным районам и городскому округу.....	89
Обеспеченность скота кормами в сельхозорганизациях	90
Группировка муниципальных районов по обеспеченности скота кормами.....	90
Группировка муниципальных районов по индексу объемов производства мяса и молока	90
Цены на основные продукты питания и соотношение этих цен с ценой на говядину	91
Изменение заработной платы и сводного индекса потребительских цен.....	92
Величина прожиточного минимума.....	92
Поступление налогов и сборов в бюджетную систему	93
Дошкольное образование	94
Начальное, основное и среднее общее образование	94
Среднее профессиональное образование	95
Высшее образование	95
МЕТОДОЛОГИЧЕСКИЙ КОММЕНТАРИЙ	97

**ЭКОНОМИЧЕСКИЕ
И СОЦИАЛЬНЫЕ
ПОКАЗАТЕЛИ**

СВОДНЫЕ ИТОГИ

млрд. рублей

	Абсолютные данные		В % к соответствующему периоду предыдущего года		Справочно: январь-апрель 2020 в % к январю-апрелю 2019
	апрель	январь-апрель	апрель	январь-апрель	
Оборот организаций (в действующих ценах)	269,4	997,4	137,0	120,8	92,1
Индекс промышленного производства, %	х	х	108,3	105,4	98,3
Объем работ по виду деятельности "строительство"	15,0	48,3	114,2	86,3	95,1
Ввод в действие жилых домов, тыс. м ²	291,7	1358,1	18,9 п.	2,3 п.	62,1
Инвестиции в основной капитал (январь-март)	х	57,2	х	122,1	57,2 ¹⁾
Объем услуг по транспортировке и хранению (без субъектов малого предпринимательства, в действующих ценах)	17,2	70,5	95,5	105,9	102,1
Объем услуг в сфере телекоммуникаций (без субъектов малого предпринимательства, в действующих ценах)	0,2	0,7	99,6	96,9	94,8
Объем продукции сельского хозяйства	5,4	20,7	103,5	100,8	97,7
Оборот оптовой торговли	61,7	209,0	135,7	110,5	91,8
Оборот розничной торговли	41,8	160,0	119,8	105,0	106,9
пищевыми продуктами, включая напитки, и табачными изделиями	19,6	74,2	96,0	99,0	111,3
непродовольственными товарами	22,2	85,8	1,5 п.	110,5	103,2
Оборот общественного питания	1,3	5,0	1,7 п.	97,8	82,6
Объем платных услуг населению	7,4	29,5	137,0	105,8	93,6
Индекс потребительских цен, %	100,5	102,7	105,0	104,9	101,8 ²⁾

¹⁾ Индексы физического объема уточнены в результате второй квартальной оценки объема инвестиций в основной капитал за 2020 год.

²⁾ Конец периода к декабрю предыдущего года.

ЛЕНИНГРАДСКАЯ ОБЛАСТЬ

(окончание)

	Абсолютные данные		В % к соответствующему периоду предыдущего года		Справочно: январь-март 2020 в % к январю-марту 2019
	март	январь-март	март	январь-март	
Численность населения (на 1 апреля 2021), тыс. человек	1896,0	x	100,2 ¹⁾	x	100,1 ²⁾
Средняя численность работников организаций (без субъектов малого предпринимательства), тыс. человек	395	394	102,0	102,1	105,5
Численность официально зарегистрированных безработных (на конец апреля 2021), тыс. человек	9,5	x	83,3	x	3,0 р. ³⁾
Уровень зарегистрированной безработицы, (на конец апреля 2021) в % от численности рабочей силы	1,0	x	x	x	x
Реальные денежные доходы населения		x	x	99,1	103,3
Средняя начисленная заработная плата одного работника					
номинальная, рублей	52156	49713	109,6	106,6	104,7
реальная	x	x	104,1	101,7	102,3
Просроченная задолженность по заработной плате (на 1 мая 2021), тыс. рублей	3572	x	18,4 ⁴⁾	x	39,1 ⁵⁾
Численность работников, перед которыми имеется просроченная задолженность по заработной плате (на 1 мая 2021), человек	56	x	16,7 ⁴⁾	x	82,8 ⁵⁾

¹⁾ 1 апреля 2021 года к 1 января 2021 года.

²⁾ 1 апреля 2020 года к 1 января 2020 года.

³⁾ Апрель 2020 года к апрелю 2019 года.

⁴⁾ 1 мая 2021 года к 1 мая 2020 года.

⁵⁾ 1 мая 2020 года к 1 мая 2019 года.

ОБОРОТ ОРГАНИЗАЦИЙ

Оборот организаций по видам экономической деятельности¹⁾ в январе–апреле 2021 года

в действующих ценах

	Млн. рублей	В % к		Справочно: январь-апрель 2020, в % к итогу
		соответ- ствующему периоду 2020	итогу	
Всего	997356	120,8	100	100
в том числе организации с основным видом деятельности:				
сельское, лесное хозяйство, охота, рыболовство и рыбоводство	34804	112,5	3,5	3,7
растениеводство и животноводство, охота и предоставление соответствующих услуг в этих областях	27042	117,3	2,7	2,8
лесоводство и лесозаготовки	6025	81,4	0,6	0,9
рыболовство и рыбоводство	1737	3,5 р.	0,2	0,1
добыча полезных ископаемых	4270	87,3	0,4	0,6
обрабатывающие производства	417620	136,9	41,9	36,9
в том числе производство:				
пищевых продуктов	52476	120,0	5,3	5,3
напитков	1654	1,9 р.	0,2	0,1
табачных изделий	36538	118,0	3,7	3,7
текстильных изделий	1490	40,0	0,1	0,5
одежды	288	134,0	0,0	0,0
кожи и изделий из кожи	45	100,0	0,0	0,0
изделий из дерева и пробки, кроме мебели, изделий из соломки и материалов для плетения, обработка древесины	11873	1,7 р.	1,2	0,9
бумаги и бумажных изделий	41761	129,8	4,2	3,9
деятельность полиграфическая и копирование носителей информации	3471	91,8	0,3	0,5
кокса и нефтепродуктов	94675	1,7 р.	9,5	6,9
химических веществ и химических продуктов	47008	1,6 р.	4,7	3,5
лекарственных средств и материалов, применяемых в медицинских целях	4253	120,4	0,4	0,4
резиновых и пластмассовых изделий	21224	149,1	2,1	1,7
прочей неметаллической минеральной продукции	18998	108,8	1,9	2,1
металлургическое	8789	117,4	0,9	0,9
готовых металлических изделий, кроме машин и оборудования	15592	1,7 р.	1,6	1,1
компьютеров, электронных и оптических изделий	1434	74,0	0,1	0,2
электрического оборудования	10757	122,6	1,1	1,1

¹⁾ Итоги по "хозяйственным" видам деятельности получены как результат агрегирования данных по организациям в соответствии с их основным видом деятельности.

ЛЕНИНГРАДСКАЯ ОБЛАСТЬ

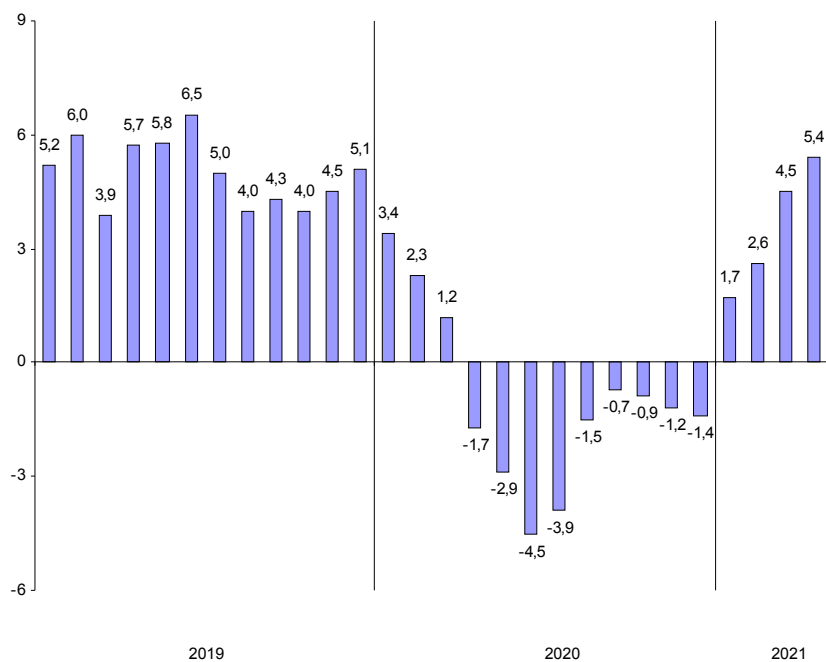
(окончание)

	Млн. рублей	В % к		Справочно: январь-апрель 2020, в % к итогу
		соответ- ствующему периоду 2020	итогу	
машин и оборудования, не включенных в другие группировки	10699	1,8 р.	1,1	0,7
автотранспортных средств, прицепов и полуприцепов	6220	1,6 р.	0,6	0,5
прочих транспортных средств и оборудования	21849	113,5	2,2	2,3
мебели	2499	1,5 р.	0,3	0,2
прочих готовых изделий	819	102,3	0,1	0,1
ремонт и монтаж машин и оборудования	3207	137,8	0,3	0,3
обеспечение электрической энергией, газом и паром; кондиционирование воздуха	103654	109,5	10,4	11,5
водоснабжение; водоотведение, организация сбора и утилизации отходов, деятельность по ликвидации загрязнений	6708	108,3	0,7	0,7
строительство	47023	91,6	4,7	6,2
торговля оптовая и розничная; ремонт автотранспортных средств и мотоциклов	257067	122,7	25,8	25,4
в том числе торговля:				
оптовая и розничная автотранспортными средствами и мотоциклами и их ремонт	34272	1,6 р.	3,4	2,6
оптовая, кроме оптовой торговли автотранспортными средствами и мотоциклами	119016	125,2	11,9	11,5
розничная, кроме торговли автотранспорт- ными средствами и мотоциклами	103779	112,1	10,4	11,2
транспортировка и хранение	74764	98,9	7,5	9,2
деятельность гостиниц и предприятий общественного питания	3960	113,0	0,4	0,4
деятельность в области информации и связи	2803	106,2	0,3	0,3
деятельность по операциям с недвижимым имуществом	20403	119,1	2,0	2,1
деятельность профессиональная, научная и техническая	6210	96,5	0,6	0,8
из них:				
научные исследования и разработки	1304	56,6	0,1	0,3
деятельность административная и сопутствующие дополнительные услуги	7220	110,5	0,7	0,8
государственное управление и обеспечение военной безопасности; социальное обеспечение	436	49,2	0,0	0,1
образование	761	120,3	0,1	0,1
деятельность в области здравоохранения и социальных услуг	8117	96,3	0,8	1,0
деятельность в области культуры, спорта, организации досуга и развлечений	578	75,5	0,1	0,1
предоставление прочих видов услуг	958	122,8	0,1	0,1

ДОБЫВАЮЩИЕ И ОБРАБАТЫВАЮЩИЕ ПРОИЗВОДСТВА И ЭНЕРГЕТИКА

Индекс промышленного производства¹⁾ в январе–апреле 2021 года по сравнению с январем–апрелем 2020 года составил 105,4%.

**Прирост (снижение) промышленного производства²⁾
(нарастающим итогом, в % к соответствующему периоду предыдущего года)**



¹⁾ Индекс промышленного производства (ИПП) исчисляется по видам деятельности «Добыча полезных ископаемых», «Обрабатывающие производства», «Обеспечение электрической энергией, газом и паром; кондиционирование воздуха», «Водоснабжение; водоотведение, организация сбора и утилизации отходов, деятельность по ликвидации загрязнений» на основе данных о динамике производства важнейших товаров-представителей (в натуральном и стоимостном выражении). С января 2020 года в качестве весов используется структура валовой добавленной стоимости по видам экономической деятельности 2018 базисного года.

²⁾ Данные за 2019 год, с января по август 2020 года и за март 2021 года уточнены в соответствии с регламентом разработки и публикации данных по производству и отгрузке продукции и динамике промышленного производства (приказ Росстата от 18.08.2020 г. № 470).

ЛЕНИНГРАДСКАЯ ОБЛАСТЬ

Индексы промышленного производства по основным видам деятельности в январе–апреле 2021 года

	В % к январю-апрелю 2020
Добыча полезных ископаемых	95,3
Обрабатывающие производства	106,9
Обеспечение электрической энергией, газом и паром; кондиционирование воздуха	101,4
Водоснабжение; водоотведение, организация сбора и утилизации отходов, деятельность по ликвидации загрязнений	92,7

Наибольшее влияние на индекс промышленного производства в январе–апреле 2021 года оказало его значение в обрабатывающих производствах, на долю которых приходилось 77,1% промышленности области, а также по виду деятельности обеспечение электрической энергией, газом и паром; кондиционирование воздуха с долей в промышленности – 20,3%.

Индексы промышленного производства по видам деятельности в составе обрабатывающих производств в январе–апреле 2021 года

	В % к январю-апрелю 2020
Производство:	
пищевых продуктов	112,7
напитков	148,5
табачных изделий	136,5
текстильных изделий	131,1
одежды	108,2
кожи и изделий из кожи	72,0
изделий из дерева и пробки, кроме мебели, изделий из соломки и материалов для плетения, обработка древесины	113,4
бумаги и бумажных изделий	98,8
деятельность полиграфическая и копирование носителей информации	128,9
кокса и нефтепродуктов	97,4
химических веществ и химических продуктов	95,0
лекарственных средств и материалов, применяемых в медицинских целях	115,9
резиновых и пластмассовых изделий	105,9
прочей неметаллической минеральной продукции	101,3
металлургическое	88,0
готовых металлических изделий, кроме машин и оборудования	100,8
компьютеров, электронных и оптических изделий	74,2
электрического оборудования	101,7
машин и оборудования, не включенных в другие группировки	99,0
автотранспортных средств, прицепов и полуприцепов	92,9
прочих транспортных средств и оборудования	90,8
мебели	122,9
прочих готовых изделий	114,8
ремонт и монтаж машин и оборудования	116,5

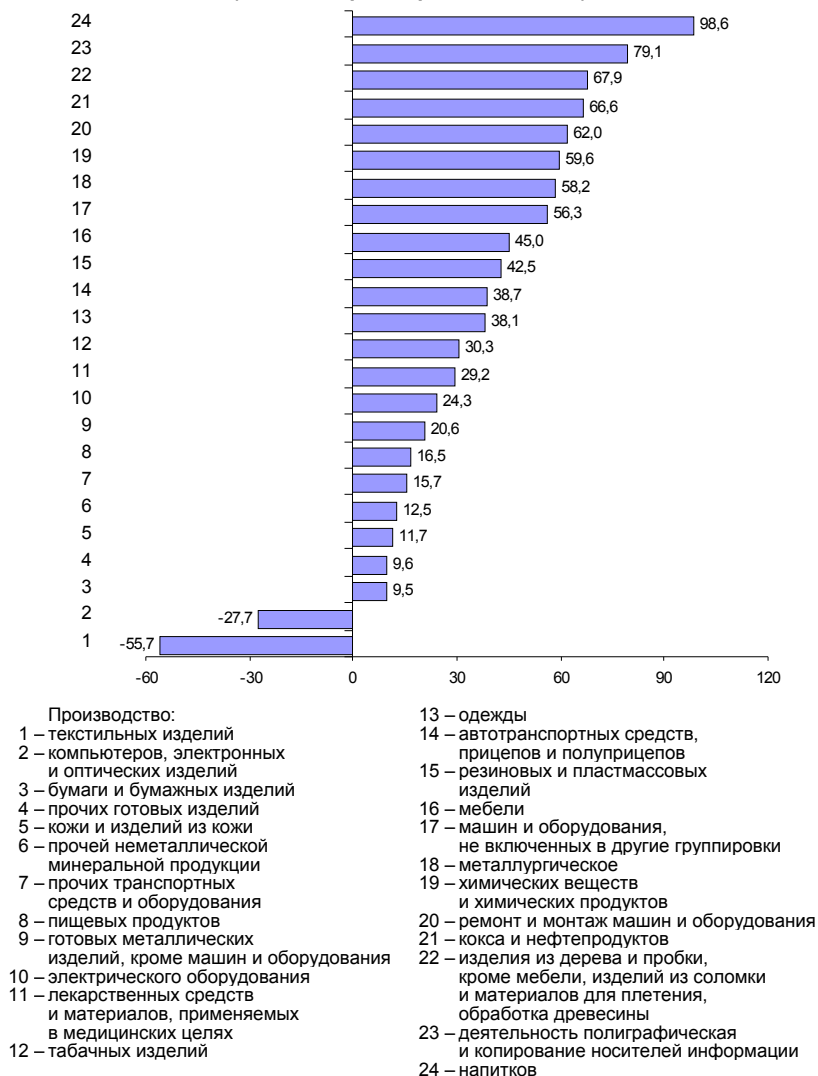
Объем отгруженных товаров
собственного производства, выполненных работ и услуг
по видам деятельности¹⁾ в январе–апреле 2021 года

в действующих ценах

	Млн. рублей	В % к январю-апрелю 2020
Добыча полезных ископаемых	3527	89,4
Обрабатывающие производства	403668	135,7
из них производство:		
пищевых продуктов	58132	116,5
напитков	2193	2,0 р.
табачных изделий	32568	130,3
текстильных изделий	1296	44,3
одежды	290	138,1
кожи и изделий из кожи	25	111,7
изделий из дерева и пробки, кроме мебели, изделий из соломки и материалов для плетения, обработка древесины	12081	1,7 р.
бумаги и бумажных изделий	33674	109,5
деятельность полиграфическая и копирование носителей информации	6518	1,8 р.
кокса и нефтепродуктов	94768	1,7 р.
химических веществ и химических продуктов	46100	1,6 р.
лекарственных средств и материалов, применяемых в медицинских целях	4292	129,2
резиновых и пластмассовых изделий	19677	142,5
прочей неметаллической минеральной продукции	18629	112,5
металлургическое	8332	1,6 р.
готовых металлических изделий, кроме машин и оборудования	12810	120,6
компьютеров, электронных и оптических изделий	1213	72,3
электрического оборудования	10055	124,3
машин и оборудования, не включенных в другие группировки	7415	1,6 р.
автотранспортных средств, прицепов и полуприцепов	6274	138,7
прочих транспортных средств и оборудования	20517	115,7
мебели	1888	145,0
прочих готовых изделий	614	109,6
ремонт и монтаж машин и оборудования	4308	1,6 р.
Обеспечение электрической энергией, газом и паром; кондиционирование воздуха	65606	110,6
Водоснабжение; водоотведение, организация сбора и утилизации отходов, деятельность по ликвидации загрязнений	6195	110,9

¹⁾ По «чистым» видам экономической деятельности.

Темпы прироста (снижения) отгруженной продукции обрабатывающих производств в январе–апреле 2021 года (в % к январю–апрелю 2020 года)



СТРОИТЕЛЬСТВО

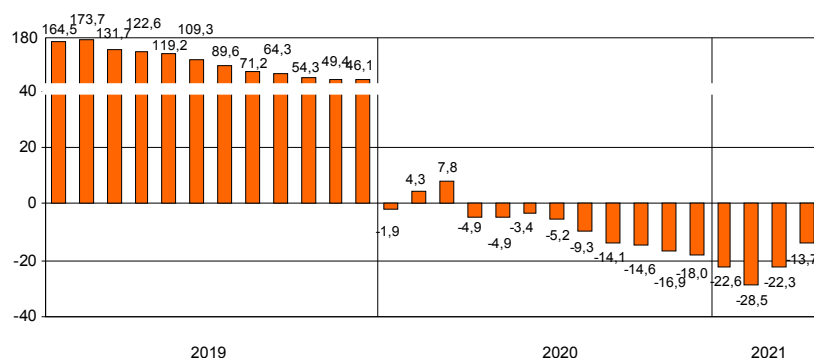
По виду деятельности "строительство" в январе–апреле 2021 года объем работ составил 48,3 млрд. рублей, индекс физического объема к январю–апрелю 2020 года – 86,3%.

Объем работ, выполненных по виду деятельности "строительство"

	2020			2021		
	млн. рублей	в % к соответствующему периоду предыдущего года	предыдущему месяцу	млн. рублей	в % к соответствующему периоду предыдущего года	предыдущему месяцу
январь	12621	98,1	36,3	9643	77,4	37,7
февраль	14520	110,3	115,4	9523	66,5	99,0
март	16240	114,4	111,4	14138	88,1	147,7
I квартал	43381	107,8	х	33303	77,7	х
апрель	13072	68,7	81,8	15017	114,2	106,0
май	15693	95,1	120,1			
июнь	22488	101,8	143,5			
I полугодие	94635	96,6	х			
июль	19625	86,7	87,0			
август	18609	71,8	94,5			
сентябрь	20914	64,4	112,4			
январь-сентябрь	153783	85,9	х			
октябрь	15816	80,2	75,5			
ноябрь	11515	59,8	72,9			
декабрь	25708	74,7	2,2 р.			
январь-декабрь	206823	82,0	х			

Организациями различных видов деятельности (без субъектов малого предпринимательства) в январе–апреле 2021 года выполнено хозяйственным способом строительно-монтажных работ на 171,8 млн. рублей, индекс физического объема к январю–апрелю 2020 года вырос в 2,9 раза.

Прирост (снижение) объема работ, выполненных по виду деятельности "строительство" (нарастающим итогом, в % к соответствующему периоду предыдущего года)



В январе–апреле 2021 года за счет нового строительства и реконструкции введено в действие 60 объектов производственных мощностей и социальной инфраструктуры, отдельные виды которых представлены в таблице.

***Ввод в действие производственных мощностей
и объектов социальной инфраструктуры в январе–апреле 2021 года***

	<i>Единицы измерения мощностей</i>	<i>Введено</i>
<i>Обеспечение электрической энергией, газом, паром и кондиционирование воздуха</i>		
Электростанции атомные	тыс. кВт	1175
<i>Торговля оптовая и розничная; ремонт автотранспортных средств и мотоциклов</i>		
Торговые предприятия	тыс. м ² торговой площади	4,1
Торгово-развлекательные центры	м ² общей площади	254
Торгово-офисные центры	м ² общей площади	629
<i>Транспортировка и хранение</i>		
Автомобильные дороги	км	7,5
Общеварные склады	тыс. м ² общей площади	41,7
<i>Деятельность гостиниц и предприятий общественного питания</i>		
Гостиницы	мест	214
<i>Деятельность по операциям с недвижимым имуществом</i>		
Капитальные гаражи	машиномест	464
<i>Образование</i>		
Дошкольные образовательные организации	мест	260
<i>Деятельность в области здравоохранения и социальных услуг</i>		
Амбулаторно-поликлинические организации	посещений в смену	110
<i>Деятельность в области культуры, спорта, организации досуга и развлечений</i>		
Стадионы	мест	200

ЛЕНИНГРАДСКАЯ ОБЛАСТЬ

Ввод в действие жилых домов в январе–апреле 2021 года составил 1358,1 тыс. м², что в 2,3 раза больше, чем в январе–апреле 2020 года.

Ввод в действие жилых домов

	2020				2021			
	введено		в % к соответствующему периоду предыдущего года		введено		в % к соответствующему периоду предыдущего года	
	общей площади, тыс. м ²	квартир	общая площадь	квартиры	общей площади, тыс. м ²	квартир	общая площадь	квартиры
январь	103,4	1675	78,8	61,8	357,5	5645	3,5 р.	3,4 р.
февраль	188,1	1859	68,7	23,6	288,5	3088	1,5 р.	1,7 р.
март	272,8	4682	89,1	73,7	420,4	6022	1,5 р.	128,6
I квартал	564,3	8216	79,3	48,5	1066,4	14755	1,9 р.	1,8 р.
апрель	15,5	124	13,4	14,2	291,7	3147	18,9 р.	25,4 р.
май	167,1	2874	97,3	99,0				
июнь	163,3	2191	73,1	58,8				
I полугодие	910,2	13405	65,1	45,7				
июль	242,6	3713	2,0 р.	2,3 р.				
август	199,1	2168	134,4	86,8				
сентябрь	296,6	4316	2,6 р.	3,1 р.				
январь–сентябрь	1648,4	23602	98,9	70,3				
октябрь	178,9	5313	56,3	149,0				
ноябрь	267,9	2883	2,5 р.	1,5 р.				
декабрь	570,8	4692	69,1	43,2				
январь–декабрь	2666,0	36490	91,0	73,1				

Лидерами по вводу в действие жилых домов в январе–апреле 2021 года являются Всеволожский район – 632,4 тыс. м², из которых 42,6% приходится на индивидуальное жилищное строительство, Ломоносовский район – 227,4 тыс. м² – 61,7% ИЖС.

Ввод в действие жилых домов

организациями различных форм собственности в январе–апреле 2021 года

	Введено общей площади, тыс. м ²	В % к	
		соответствующему периоду 2020	итогу
Всего	1358,1	2,3 р.	100
организациями всех форм собственности:	505,3	1,7 р.	37,2
российская	502,2	1,7 р.	37,0
частная	502,2	1,7 р.	37,0
иностранный	3,1	50,1	0,2
населением за счет собственных и привлеченных средств (6150 домов)	852,8	3,1 р.	62,8

ТРАНСПОРТ

Транспортировка и хранение¹⁾

Объем услуг по транспортировке и хранению, оказанных организациями Ленинградской области (без субъектов малого предпринимательства), в январе–апреле 2021 года составил 70,5 млрд. рублей и в действующих ценах увеличился по сравнению с январем–апрелем 2020 года на 5,9%.

Динамика коммерческих перевозок грузов и грузооборота автотранспорта организаций всех видов экономической деятельности в 2021 году (без субъектов малого предпринимательства)

	Перевезено грузов			Грузооборот		
	тыс. тонн	в % к соответствующему периоду 2020	справочно: 2020 в % к 2019	млн. тонно-км	в % к соответствующему периоду 2020	справочно: 2020 в % к 2019
январь	121,2	х ²⁾	143,3	52,7	х ²⁾	125,8
февраль	168,7	х	134,0	64,1	х	120,1
март	194,7	105,0	х ²⁾	71,7	146,6	х ²⁾
I квартал	484,6	х	х	188,5	х	х
апрель	177,8	106,3	х	81,6	141,8	х
январь-апрель	662,4	х	х	270,1	х	х

¹⁾ Включая почтовые и курьерские услуги.

²⁾ Данные несопоставимы в связи с перерегистрацией в марте 2020 года транспортной организации из Ленинградской области в Санкт-Петербург и перераспределением объемов перевозок грузов.

Динамика перевозок пассажиров автобусами
по маршрутам регулярных перевозок

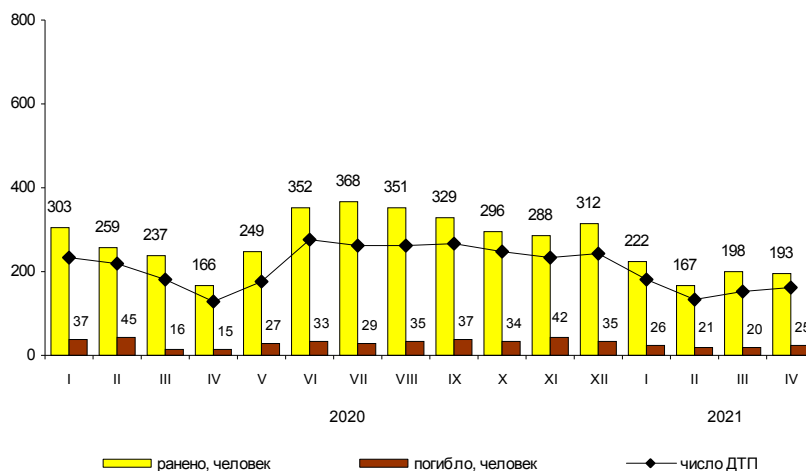
	Перевезено пассажиров			Пассажирооборот		
	млн.	в % к		млн.	в % к	
	человек	соответ- ствующему периоду предыдущего года	предыду- щему месяцу	пасс-км	соответ- ствующему периоду предыдущего года	предыду- щему месяцу
2020						
январь	5,0	86,2	96,2	89,7	90,2	98,1
февраль	4,8	80,0	96,0	86,2	85,9	96,1
март	4,7	78,3	97,9	84,4	79,6	97,9
I квартал	14,5	81,5	х	260,3	85,1	х
апрель	1,5	24,6	31,9	30,6	27,6	36,3
май	2,2	36,7	146,7	37,5	33,7	122,5
июнь	3,4	57,6	1,5 р.	58,0	53,9	1,5 р.
I полугодие	21,6	60,3	х	386,4	60,8	х
июль	3,9	67,2	114,7	76,2	69,5	131,4
август	4,6	79,3	117,9	82,2	75,3	107,9
сентябрь	5,1	92,7	110,9	90,0	89,8	109,5
январь-сентябрь	35,2	66,5	х	634,8	66,5	х
октябрь	5,1	94,4	100,0	95,9	98,2	106,6
ноябрь	4,5	88,2	88,2	85,4	90,1	89,1
декабрь	4,4	84,6	97,8	79,3	86,8	92,9
январь-декабрь	49,2	71,7	х	895,4	72,3	х
2021						
январь	3,4	68,6	78,3	54,7	60,1	75,2
февраль	3,7	76,1	107,0	58,5	67,9	106,9
март	4,4	92,9	117,5	71,0	84,1	121,4
I квартал	11,5	79,4	х	184,2	70,8	х
апрель	4,5	2,9 р.	100,6	75,0	2,5 р.	105,6
январь-апрель	16,0	100,0	х	259,2	89,1	х

Аварийность на автомобильном транспорте¹⁾

Сведения о дорожно-транспортных происшествиях в январе–апреле 2021 года

	Количество ДТП		Погибло		Ранено	
	единиц	в % к январю-апрелю 2020	человек	в % к январю-апрелю 2020	человек	в % к январю-апрелю 2020
Всего	647	84,9	96	85,0	800	83,0
в том числе с участием детей до 16 лет	49	81,7	2	28,6	58	81,7

Динамика дорожно-транспортных происшествий



ДЕЯТЕЛЬНОСТЬ В СФЕРЕ ТЕЛЕКОММУНИКАЦИЙ²⁾

Объем телекоммуникационных услуг, оказанных организациями Ленинградской области (без субъектов малого предпринимательства), в январе–апреле 2021 года составил 0,7 млрд. рублей и в действующих ценах уменьшился по сравнению с январем–апрелем 2020 года на 3,1%.

¹⁾ По предварительным данным Управления государственной инспекции безопасности дорожного движения ГУ МВД России по г. Санкт-Петербургу и Ленинградской области.

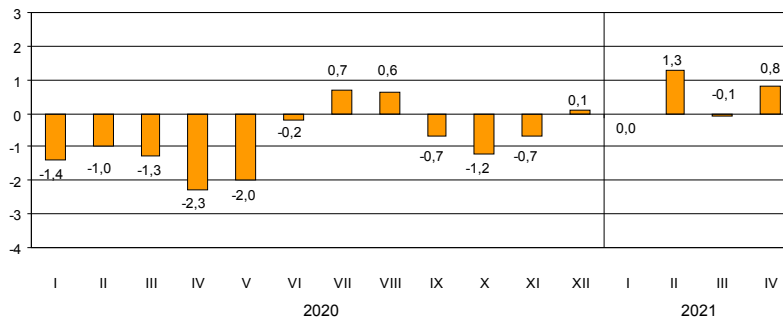
²⁾ По месту регистрации организаций.

СЕЛЬСКОЕ ХОЗЯЙСТВО

Производство сельскохозяйственной продукции

Объем производства продукции сельского хозяйства в Ленинградской области в январе–апреле 2021 года составил 20,7 млрд. рублей и по сравнению с уровнем января–апреля 2020 года увеличился на 0,8% (годом ранее наблюдалось снижение на 2,3%), в том числе в сельскохозяйственных организациях – 18,7 млрд. рублей (на 0,1% больше).

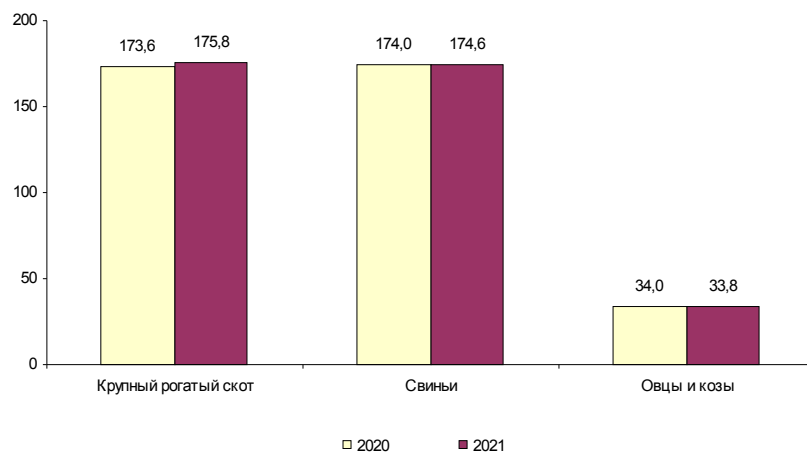
Прирост (снижение) производства продукции сельского хозяйства (нарастающим итогом, в % к соответствующему периоду предыдущего года)



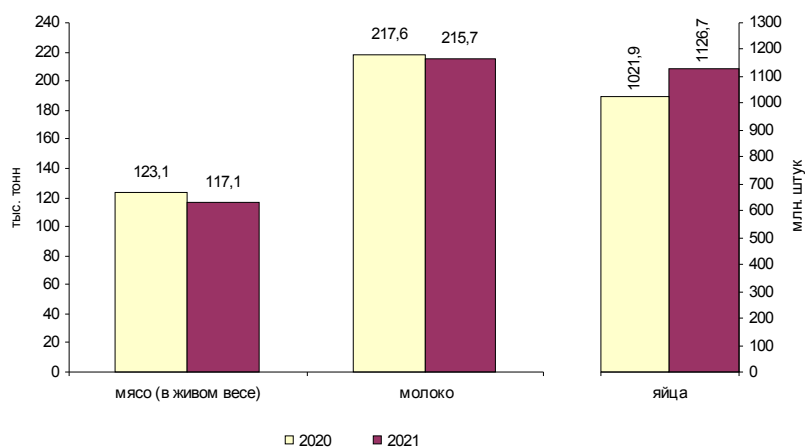
Растениеводство

В январе–апреле 2021 года сельскохозяйственными организациями собрано 8871 тонна овощей закрытого грунта, что на 16% больше, чем годом ранее.

Поголовье скота в хозяйствах всех категорий (на 1 мая, тыс. голов)



Объем производства основных продуктов животноводства в хозяйствах всех категорий в январе–апреле



Животноводство

Поголовье скота и птицы

	Май 2021, тыс. голов	на начало месяца			
		Май 2021 в % к		Справочно: май 2020 в % к	
		апрелю 2021	маю 2020	апрелю 2020	маю 2019
<i>Хозяйства всех категорий</i>					
Крупный рогатый скот	175,8	99,9	101,2	99,9	98,5
в том числе коровы	75,0	98,6	99,9	100,3	96,9
Свины	174,6	98,6	100,3	103,6	97,8
Овцы и козы	33,8	103,0	99,3	99,2	94,1
Птица, млн. голов	30,9	106,0	102,4	102,2	102,8
<i>Сельскохозяйственные организации</i>					
Крупный рогатый скот	159,2	99,8	100,5	99,7	98,0
в том числе коровы	68,1	98,6	99,5	100,0	96,3
Свины	168,9	98,6	100,4	103,8	97,9
Овцы и козы	7,4	109,0	113,3	99,0	99,9
Птица, млн. голов	30,3	106,0	102,2	102,2	102,7

К началу мая 2021 года на хозяйства населения и фермеров приходилось 9,4% поголовья крупного рогатого скота, 3,3% – свиней, 77,9% – овец и коз.

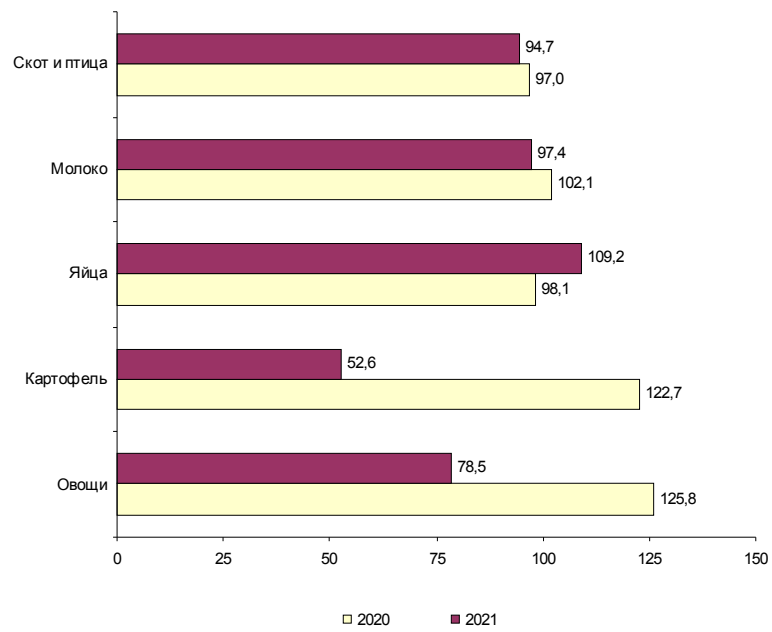
Производство основных видов

продукции животноводства в январе-апреле 2021 года

	Тыс. тонн	В % к соответствующему периоду 2020	Справочно:	
			январь-апрель 2020 в %	к январю-апрелю 2019
<i>Хозяйства всех категорий</i>				
Мясо (скот и птица на убой в живом весе)	117,1	95,1		96,9
Молоко	215,7	99,1		102,0
Яйца, млн. штук	1126,7	110,3		98,1
<i>Сельскохозяйственные организации</i>				
Мясо (скот и птица на убой в живом весе)	114,1	94,8		96,8
Молоко	203,4	98,8		102,0
Яйца, млн. штук	1108,3	110,3		98,0

Хозяйствами населения и фермерами произведено 2,6% мяса, 5,7% – молока и 1,6% яиц.

**Объем реализации основных продуктов
сельского хозяйства сельхозорганизациями в январе–апреле
(в % к соответствующему периоду предыдущего года)**



**Продуктивность скота и птицы
в сельскохозяйственных организациях**

	Январь- апрель 2021	В % к соответствующему периоду 2020	Справочно: январь-апрель 2020 в % к январю-апрелю 2019
Надой молока на одну корову ¹⁾ , кг	3012	98,9	104,3
Средняя яйценоскость одной курицы-несушки ²⁾ , штук	108	101,9	101,9

**Объем реализации
сельскохозяйственных продуктов в январе–апреле 2021 года**

	Тыс. тонн	В % к соответствующему периоду 2020	Справочно: январь-апрель 2020 в % к январю-апрелю 2019
<i>Хозяйства всех категорий</i>			
Скот и птица (в живом весе)	115,6	94,8	97,0
Молоко и молочные продукты	203,9	97,7	102,1
Яйца, млн. штук	1086,5	109,3	98,1
<i>Сельскохозяйственные организации</i>			
Скот и птица (в живом весе)	114,4	94,7	97,0
Молоко и молочные продукты	197,3	97,4	102,1
Яйца, млн. штук	1081,7	109,2	98,1
Картофель	7,1	52,6	122,7
Овощи	18,3	78,5	125,8

¹⁾ Без микропредприятий и подсобных хозяйств несельскохозяйственных организаций.

²⁾ Без субъектов малого предпринимательства и подсобных хозяйств несельскохозяйственных организаций.

ОПТОВАЯ ТОРГОВЛЯ

Оборот оптовой торговли в январе–апреле 2021 года составил 209,0 млрд. рублей, что в сопоставимых ценах на 10,5% больше, чем в соответствующем периоде предыдущего года, в апреле 2021 года, соответственно, 61,7 млрд. рублей, что (на 35,7 % больше).

Динамика оборота оптовой торговли

	Всего		В том числе организаций оптовой торговли	
	млрд. рублей	в % к соответствующему периоду предыдущего года	млрд. рублей	в % к соответствующему периоду предыдущего года
2020				
январь	36,7	96,9	24,3	98,0
февраль	41,2	94,2	26,9	94,9
март	52,9	102,9	33,7	101,7
I квартал	130,8	98,4	84,9	98,4
апрель	40,7	75,4	27,2	83,0
май	41,7	77,9	26,3	79,9
июнь	47,5	78,5	30,7	87,0
I полугодие	260,7	86,7	169,1	90,3
июль	46,4	94,4	32,0	94,2
август	55,4	106,0	36,9	110,7
сентябрь	55,4	99,0	35,5	102,9
январь-сентябрь	417,9	91,2	273,5	94,6
октябрь	52,4	101,0	34,1	109,2
ноябрь	55,9	100,6	37,8	102,2
декабрь	66,9	117,6	39,0	109,5
январь-декабрь	593,1	95,2	384,4	97,8
2021				
январь	40,2	103,4	28,4	110,2
февраль	49,0	107,1	32,3	108,3
март	58,1	98,2	37,8	100,3
I квартал	147,3	102,5	98,5	105,7
апрель	61,7	135,7	41,4	135,9
январь-апрель	209,0	110,5	139,9	112,9

Продажа важнейших видов продукции и товаров оптовыми организациями (без субъектов малого предпринимательства) в январе–апреле 2021 года

	Продано, тыс. т В % к январю-апрелю 2020	
Бензин автомобильный	27,7	107,3
Топливо дизельное	100,4	82,2
Крупа	2,8	61,5
Соль пищевая, т	744,7	85,6
Изделия макаронные и аналогичные мучные изделия	2,7	68,6
Масла растительные	2,8	85,2
Молоко, кроме сырого, т	417,5	98,3
Мука	2,7	71,0
Мясо и мясо птицы, кроме субпродуктов	10,8	109,0
Сахар белый свекловичный или тростниковый в твердом состоянии без вкусоароматических или красящих добавок	3,1	79,7

ПОТРЕБИТЕЛЬСКИЙ РЫНОК

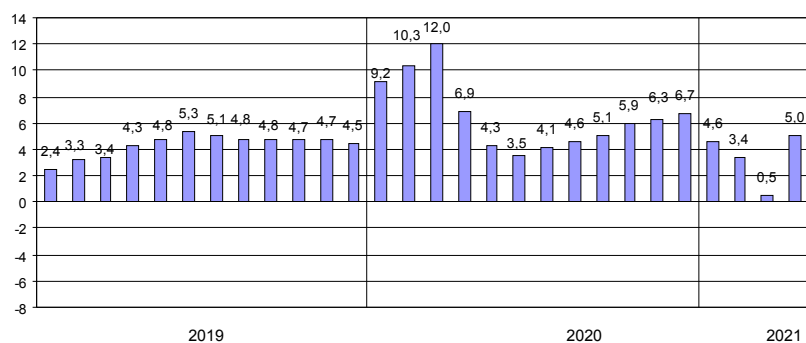
Розничная торговля

Оборот розничной торговли в январе–апреле 2021 года составил 160,0 млрд. рублей, что в сопоставимых ценах на 5,0% больше, чем в соответствующем периоде прошлого года, в апреле 2021 года, соответственно, 41,8 млрд. рублей (на 19,8% больше).

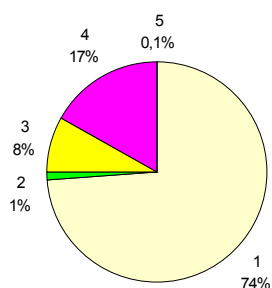
Динамика оборота розничной торговли

	2020		2021	
	млрд. рублей	в % к соответствующему периоду предыдущего года	млрд. рублей	в % к соответствующему периоду предыдущего года
январь	35,5	109,2	38,9	104,6
февраль	35,3	111,4	38,0	102,2
март	40,9	115,1	41,3	95,5
I квартал	111,7	112,0	118,2	100,5
апрель	33,2	92,5	41,8	119,8
май	37,2	95,1		
июнь	40,0	99,8		
I полугодие	222,1	103,5		
июль	44,7	107,3		
август	44,7	107,8		
сентябрь	41,1	108,8		
январь-сентябрь	352,6	105,1		
октябрь	42,3	113,2		
ноябрь	40,8	110,1		
декабрь	46,0	110,6		
январь-декабрь	481,7	106,7		

Прирост (снижение) оборота розничной торговли (нарастающим итогом, в % к соответствующему периоду предыдущего года)



Формирование оборота розничной торговли в январе–апреле 2021 года



- 1 – коммерческие предприятия, не относящиеся к субъектам малого и среднего предпринимательства
- 2 – средние предприятия
- 3 – малые предприятия
- 4 – индивидуальные предприниматели, торгующие вне рынков
- 5 – продажа товаров на розничных рынках и ярмарках

В структуре оборота розничной торговли удельный вес оборота розничной торговли пищевыми продуктами, включая напитки, и табачными изделиями в январе–апреле 2021 года составил 46%, в январе-апреле 2020 года - 48%, непродовольственных товаров – 54% (52%).

Товарные запасы в организациях розничной торговли

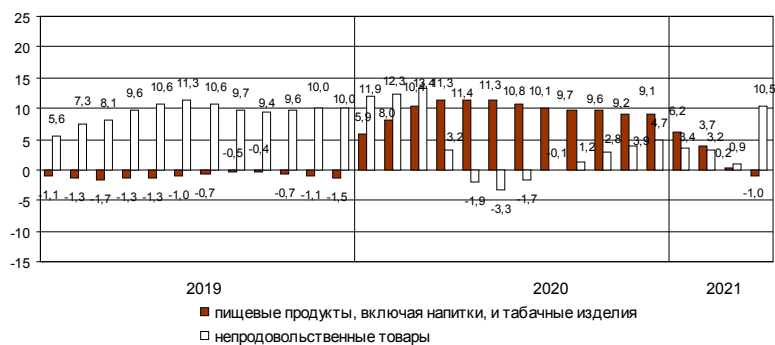
на конец месяца

	2020			2021		
	млрд. рублей	в % к соответствующему месяцу предыдущего года	обеспеченность запасами в днях торговли	млрд. рублей	в % к соответствующему месяцу предыдущего года	обеспеченность запасами в днях торговли
январь	32,0	138,5	42	40,2	120,2	46
февраль	32,9	141,6	44	40,5	117,0	48
март	34,9	138,3	39	42,7	115,8	46
апрель	34,2	124,5	44	41,9	116,7	44
май	35,2	124,2	38			
июнь	37,5	127,0	39			
июль	37,9	124,2	37			
август	38,0	120,4	37			
сентябрь	38,5	118,4	42			
октябрь	39,7	119,0	42			
ноябрь	41,9	118,2	47			
декабрь	40,9	122,0	38			

Динамика оборота розничной торговли пищевыми продуктами, включая напитки, и табачными изделиями, непродовольственными товарами

	Пищевые продукты, включая напитки, и табачные изделия			Непродовольственные товары		
	млрд. рублей	в % к соответствующему периоду предыдущего года	предыдущему месяцу	млрд. рублей	в % к соответствующему периоду предыдущего года	предыдущему месяцу
2020						
апрель	19,2	113,5	98,7	14,0	74,2	64,0
май	20,7	111,7	107,4	16,5	80,4	118,0
июнь	20,8	110,7	100,9	19,2	90,3	116,2
I полугодие	111,7	111,3	х	110,4	96,7	х
июль	20,9	108,6	100,0	23,8	106,1	123,1
август	19,6	105,6	95,5	25,1	109,7	105,0
сентябрь	17,6	105,9	90,0	23,5	111,2	93,5
январь-сентябрь	169,8	109,7	х	182,8	101,2	х
октябрь	18,2	108,8	102,8	24,1	116,7	102,6
ноябрь	17,5	104,9	95,4	23,3	114,3	96,1
декабрь	20,9	108,1	117,3	25,1	112,7	107,2
январь-декабрь	226,4	109,1	х	255,3	104,7	х
2021						
январь	17,8	106,2	84,0	21,1	103,4	83,9
февраль	17,5	101,4	97,5	20,5	102,9	96,8
март	19,3	94,1	108,7	22,0	96,7	106,3
I квартал	54,6	100,2	х	63,6	100,9	х
апрель	19,6	96,0	100,6	22,2	1,5 р.	101,0

Прирост (снижение) оборота розничной торговли пищевыми продуктами, включая напитки, и табачными изделиями, непродовольственными товарами (нарастающим итогом, в % к соответствующему периоду предыдущего года)



Общественное питание

Оборот общественного питания в январе–апреле 2021 года составил 5,0 млрд. рублей, или 97,8% к соответствующему периоду прошлого года, в апреле, соответственно, 1,3 млрд. рублей (1,7 раза больше).

Динамика оборота общественного питания

	2020		2021	
	млн. рублей	в % к соответствующему периоду предыдущего года	млн. рублей	в % к соответствующему периоду предыдущего года
январь	1487	94,6	1236	84,9
февраль	1476	97,6	1213	83,7
март	1440	90,7	1292	89,5
I квартал	4403	94,3	3741	86,0
апрель	771	48,4	1277	1,7 р.
май	777	48,0		
июнь	892	55,1		
I полугодие	6843	72,0		
июль	1093	66,7		
август	1337	78,4		
сентябрь	1336	82,2		
январь-сентябрь	10609	73,3		
октябрь	1365	91,3		
ноябрь	1193	79,5		
декабрь	1329	80,1		
январь-декабрь	14496	75,8		

Платные услуги населению

Объем платных услуг, оказанных населению, в январе–апреле 2021 года составил 29,5 млрд. рублей и в сопоставимых ценах увеличился по сравнению с январем–апрелем 2020 года на 5,8%.

Динамика объема платных услуг населению

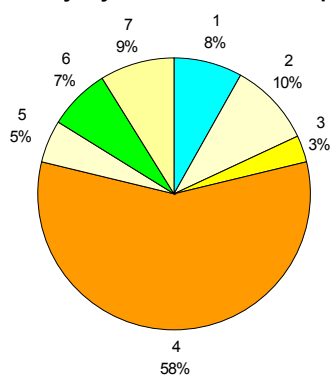
	2020		2021	
	млн. рублей	в % к соответствующему периоду предыдущего года	млн. рублей	в % к соответствующему периоду предыдущего года
январь	7264	101,1	7159	95,9
февраль	7263	102,0	7324	97,8
март	7273	99,6	7620	101,3
I квартал	21800	101,0	22103	98,3
апрель	5199	71,4	7397	137,0
май	5833	82,4		
июнь	6309	91,6		
I полугодие	39141	91,4		
июль	6323	89,8		
август	6425	94,1		
сентябрь	6606	98,0		
январь-сентябрь	58495	92,2		
октябрь	6746	96,0		
ноябрь	6787	94,5		
декабрь	7138	92,1		
январь-декабрь	79166	92,7		

Объем платных услуг населению по видам в январе–апреле 2021 года

	Млн. рублей	В % к	
		итогу	январю-апрелю 2020
Всего	29500	100	105,8
из них:			
бытовые	2199	7,5	117,4
транспортные	2927	9,9	111,6
почтовой связи и курьерские	428	1,4	104,3
телекоммуникационные	973	3,3	101,2
жилищные	4208	14,3	101,1
коммунальные	12930	43,8	105,7
учреждений культуры	236	0,8	94,2
туристических агентств, туроператоров и прочие услуги по бронированию и сопутствующие им услуги	108	0,4	96,0
услуги гостиниц и аналогичные услуги по предоставлению временного жилья	300	1,0	65,4
физической культуры и спорта	462	1,6	139,2
медицинские	2004	6,8	108,3
специализированных коллективных средств размещения	121	0,4	56,9
ветеринарные	157	0,5	108,6
юридические	531	1,8	129,8
системы образования	1472	5,0	105,7
услуги, предоставляемые гражданам пожилого возраста и инвалидам	51	0,2	71,8
прочие платные услуги	393	1,3	94,6

Из общего объема платных услуг 10,9% оказано физическими лицами.

Структура платных услуг населению в январе–апреле 2021 года



- | | |
|--------------------------|-------------------------|
| 1 – бытовые | 5 – системы образования |
| 2 – транспортные | 6 – медицинские |
| 3 – телекоммуникационные | 7 – другие |
| 4 – жилищно-коммунальные | |

Структура и объем бытовых услуг населению в январе–апреле 2021 года

	Млн. рублей	В % к	
		итогу	январю-апрелю 2020
Всего	2199	100	117,4
из них:			
ремонт, окраска и пошив обуви	52	2,4	111,5
ремонт и пошив швейных, меховых и кожаных изделий, головных уборов и изделий текстильной галантереи, ремонт, пошив и вязание трикотажных изделий	76	3,4	95,4
ремонт и техническое обслуживание бытовой радиоэлектронной аппаратуры, бытовых машин и приборов, ремонт и изготовление металлоизделий	141	6,4	122,3
техобслуживание и ремонт транспортных средств, машин и оборудования	419	19,0	125,0
изготовление и ремонт мебели	32	1,4	122,8
химическая чистка и крашение, услуги прачечных	27	1,2	111,6
ремонт и строительство жилья и других построек	528	24,0	123,7
услуги фотоателье	30	1,4	112,8
услуги бань и душевых	183	8,3	112,9
услуги парикмахерских	191	8,9	120,0
услуги предприятий по прокату	77	3,5	143,2
ритуальные услуги	289	13,1	109,4
прочие виды бытовых услуг	155	7,0	101,5

Из общего объема бытовых услуг 40,0% оказано физическими лицами.

ИНВЕСТИЦИИ

Финансовые вложения организаций

Общий объем финансовых вложений организаций (без субъектов малого предпринимательства) в январе–марте 2021 года составил 153,6 млрд. рублей, в том числе на долгосрочные финансовые вложения приходилось 7,4 млрд. рублей или 4,8%.

Структура финансовых вложений, дохода в январе–марте 2021 года

	Поступило		Накоплено на конец марта 2021, млрд. рублей	Доход, млрд. рублей
	млрд. рублей	в % к итогу		
Финансовые вложения организаций	153,6	100	220,2	1,1
в том числе:				
долгосрочные	7,4	4,8	109,0	0,2
в том числе:				
в паи и акции и другие формы участия в капитале	0,3	0,2	76,1	... ¹⁾
в долговые ценные бумаги и депозитные сертификаты	0,7	0,4	2,5	... ¹⁾
предоставленные займы	6,4	4,2	29,4	0,1
банковские вклады	—	—	... ¹⁾	—
прочие	... ¹⁾	... ¹⁾	1,0	... ¹⁾
краткосрочные	146,2	95,2	111,1	0,9
в том числе:				
в паи и акции и другие формы участия в капитале	... ¹⁾	... ¹⁾	1,9	—
в долговые ценные бумаги и депозитные сертификаты	0,1	0,1	3,9	0,0
предоставленные займы	69,1	45,0	66,9	0,7
банковские вклады	76,1	49,6	35,9	0,2
прочие	0,7	0,4	2,6	0,0

¹⁾ Данные не публикуются в целях обеспечения конфиденциальности первичных статистических данных, полученных от организаций, в соответствии с Федеральным Законом от 29.11.2007 №282-ФЗ.

Инвестиции в нефинансовые активы

Структура инвестиций в нефинансовые активы в январе–марте

в % к общему объему инвестиций

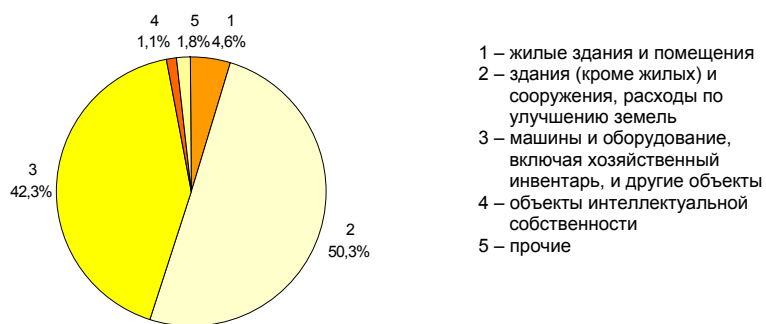
	2021	2020
Инвестиции	100	100
в том числе в:		
основной капитал	99,9	98,5
непроизведенные нефинансовые активы	0,1	1,5

Инвестиции в основной капитал организаций

Инвестиции в основной капитал

	Всего, млрд. рублей	В % к соответствующему периоду предыдущего года
2020	458,1	105,2
2021		
январь–март	57,2	122,1

Видовая структура инвестиций
в основной капитал в январе–марте 2021 года



*Инвестиции в основной капитал организаций
по видам экономической деятельности в январе–марте 2021 года
(без субъектов малого предпринимательства)*

	<i>Исполь-</i> <i>зовано,</i> <i>млн.</i> <i>руб.</i>	<i>В % к</i> <i>январю-</i> <i>марту</i> <i>2020</i>	<i>В % к итогу</i> <i>январь-</i> <i>март</i> <i>2021</i>	<i>справочно:</i> <i>январь-</i> <i>март</i> <i>2020</i>
Всего	52431	122,8	100	100
сельское, лесное хозяйство, охота, рыболовство и рыбоводство	1669	100,3	3,2	3,7
добыча полезных ископаемых	771	4,9 р.	1,5	0,4
обрабатывающие производства	15116	135,3	28,8	25,4
из них производство:				
пищевых продуктов	886	87,5	1,7	2,3
напитков	43	132,3	0,1	0,1
табачных изделий	... ¹⁾	13,4	... ¹⁾	... ¹⁾
текстильных изделий	... ¹⁾	24,3	... ¹⁾	... ¹⁾
одежды	–	–	–	–
обработка древесины и производство изделий из дерева и пробки, кроме мебели, производство изделий из соломки и материалов для плетения	70	56,8	0,1	0,3
бумаги и бумажных изделий	484	75,7	0,9	1,4
деятельность полиграфическая и копирование носителей информации	33	56,5	0,1	0,1
кокса и нефтепродуктов	1387	141,6	2,6	2,3
химических веществ и химических продуктов	8975	3,1 р.	17,1	6,7
лекарственных средств и материалов, применя- емых в медицинских целях	84	127,2	0,2	0,1
резиновых и пластмассовых изделий	182	79,5	0,3	0,5
прочей неметаллической минеральной продукции	1151	81,0	2,2	3,2
металлургическое	105	2,9 р.	0,2	0,1
готовых металлических изделий, кроме машин и оборудования	762	149,2	1,5	1,2
компьютеров, электронных и оптических изделий	24	135,5	0,0	0,0
электрического оборудования	123	3,0 р.	0,2	0,1
машин и оборудования, не включенных в другие группировки	153	58,9	0,3	0,6
автотранспортных средств, прицепов и полуприцепов	130	2,5 р.	0,2	0,1
прочих транспортных средств и оборудования	77	28,4	0,1	0,6
мебели	69	22,4 р.	0,1	0,0
прочих готовых изделий	5	65,0	0,0	0,0
ремонт и монтаж машин и оборудования	19	2,2 р.	0,0	0,0

¹⁾ Данные не публикуются в целях обеспечения конфиденциальности первичных статистических данных, полученных от организаций, в соответствии с Федеральным Законом от 29.11.2007 №282-ФЗ.

(окончание)

	<i>Исполь-</i> <i>зовано,</i> <i>млн.</i> <i>руб.</i>	<i>В % к</i> <i>январю-</i> <i>марту</i> <i>2020</i>	<i>В % к итогу</i>	
			<i>январь-</i> <i>март</i> <i>2021</i>	<i>справочно:</i> <i>январь-</i> <i>март 2020</i>
обеспечение электрической энергией, газом и паром; кондиционирование воздуха	10162	104,3	19,4	22,9
водоснабжение; водоотведение, организация сбора и утилизации отходов, деятельность по ликвидации загрязнений	435	53,7	0,8	1,9
строительство	390	94,4	0,7	1,0
торговля оптовая и розничная; ремонт автотранспортных средств и мотоциклов	1159	98,6	2,2	2,7
транспортировка и хранение	14304	1,6 р.	27,3	20,4
деятельность гостиниц и предприятий общественного питания	6	25,1	0,0	0,1
деятельность в области информации и связи	780	1,8 р.	1,5	1,0
деятельность финансовая страховая	21	4,4	0,0	1,1
деятельность по операциям с недвижимым имуществом	2380	51,7	4,5	10,8
деятельность профессиональная, научная и техническая	1477	84,0	2,8	4,0
деятельность административная и сопутствующие дополнительные услуги	141	1,9 р.	0,3	0,2
государственное управление и обеспечение военной безопасности; социальное обеспечение	1253	3,1 р.	2,4	1,0
образование	495	66,2	0,9	1,7
деятельность в области здравоохранения и социальных услуг	1485	3,6 р.	2,8	0,9
деятельность в области культуры, спорта, организации досуга и развлечений	382	94,8	0,7	0,9
предоставление прочих видов услуг	5	143,5	0,0	0,0

Структура инвестиций в основной капитал и непроизведенные нефинансовые активы по источникам финансирования в январе–марте 2021 года (без субъектов малого предпринимательства)

млн. рублей

	<i>Инвестиции в основной капитал</i>	<i>В % к итогу</i>	<i>Справочно: январь-март 2020 в % к итогу</i>	<i>Инвестиции в непроизведенные нефинансовые активы</i>
Всего	52431	100	100	54
в том числе по источникам финансирования:				
собственные средства	26326	50,2	49,5	54
привлеченные средства	26105	49,8	50,5	... ¹⁾
в том числе:				
кредиты банков	6910	13,2	6,9	–
заемные средства других организаций	4423	8,4	5,7	–
инвестиции из-за рубежа	3	0,0	0,8	–
бюджетные средства	7114	13,6	12,7	... ¹⁾
в том числе из:				
федерального бюджета	3586	6,8	15,9	–
бюджетов субъектов федерации	2902	5,5	6,5	–
из местных бюджетов	625	1,2	1,5	... ¹⁾
средства внебюджетных фондов	35	0,1	0,1	–
средства организаций и населения, привлеченные для долевого строительства	961	1,8	3,2	x
из них средства населения	961	1,8	3,2	x
прочие	6659	12,7	17,9	–

¹⁾ Данные не публикуются в целях обеспечения конфиденциальности первичных статистических данных, полученных от организаций, в соответствии с Федеральным Законом от 29.11.2007 №282-ФЗ.

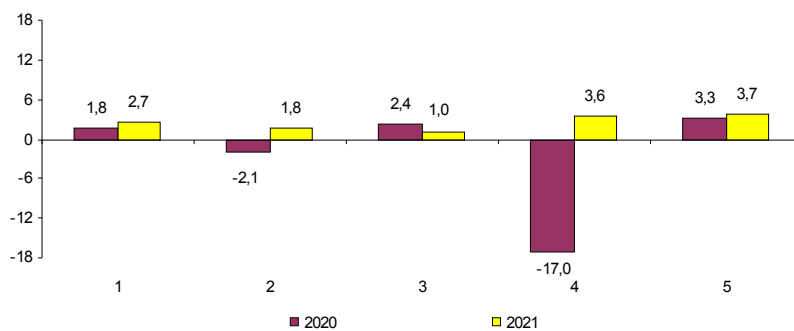
ЦЕНЫ

Индексы цен и тарифов в 2021 году

в % к предыдущему месяцу

	Индекс потребительских цен	Индекс цен производителей промышленных товаров	Сводный индекс цен на продукцию (затраты, услуги) инвестиционного назначения	Индекс цен производителей сельскохозяйственной продукции	Индекс тарифов на грузовые перевозки
Январь	100,5	100,1	99,9	101,6	103,5
Февраль	100,8	101,1	99,9	96,0	100,2
Март	100,9	100,4	100,5	101,1	100,1
Апрель	100,5	100,02	100,6	105,1	99,99
Апрель 2021 в % к декабрю 2020	102,7	101,8	101,0	103,6	103,7
Справочно: апрель 2020 в % к декабрю 2019	101,8	97,9	102,4	83,0	103,3

Темпы прироста (снижения) цен и тарифов в апреле (в % к декабрю предыдущего года)



- 1 – индекс потребительских цен
- 2 – индекс цен производителей промышленных товаров
- 3 – сводный индекс цен на продукцию (затраты, услуги) инвестиционного назначения
- 4 – индекс цен производителей сельхозпродукции
- 5 – индекс тарифов на грузовые перевозки

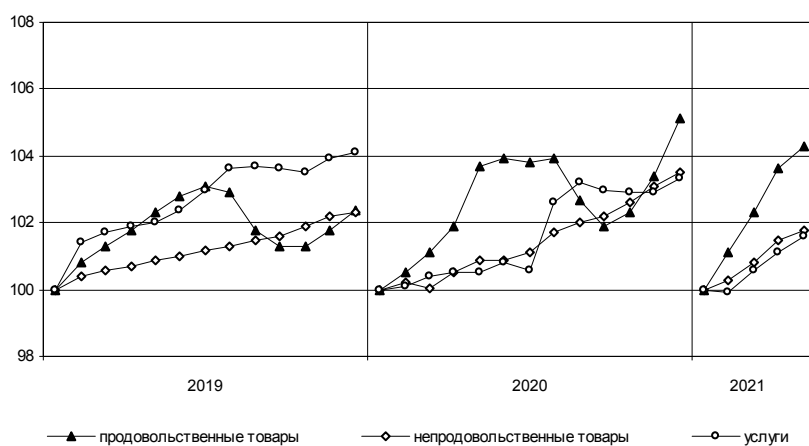
Потребительские цены

Динамика цен в потребительском секторе в 2021 году

в % к предыдущему месяцу

	Индекс потребительских цен	В том числе:		
		продовольственные товары	непродовольственные товары	платные услуги населению
Январь	100,5	101,1	100,3	99,9
Февраль	100,8	101,1	100,5	100,6
Март	100,9	101,2	100,7	100,6
Апрель	100,5	100,7	100,3	100,4
Апрель 2021 в % к декабрю 2020	102,7	104,3	101,8	101,6
Справочно: апрель 2020 в % к декабрю 2019	101,8	103,7	100,9	100,5

Темпы роста цен
(в % к декабрю предыдущего года)



*Максимальное и минимальное изменение цен
на отдельные продовольственные товары в апреле 2021 года*

в % к предыдущему месяцу

Наименование группы	Индекс цен в среднем по группе	Максимальное и минимальное изменение цен внутри группы	
		товары	индекс цен
Мясо и птица	101,9	Свинина (кроме бескостного мяса)	104,3
		Говядина бескостная	100,3
Колбасные изделия и продукты из мяса и птицы	100,4	Мясокопчености	101,2
		Сосиски, сардельки	99,6
Рыба	101,0	Рыба живая и охлажденная	102,5
		Рыба мороженая, разделанная (кроме лососевых пород)	98,5
Масло и жиры	101,7	Масло сливочное	101,8
		Маргарин	100,1
Молоко и молочная продукция	99,6	Сливки питьевые	101,7
		Творог жирный	97,6
Сыры	99,9	Национальные сыры и брынза	100,9
		Сыры плавленые	99,7
Кондитерские изделия	100,8	Печенье	103,1
		Конфеты мягкие, глазированные шоколадом	99,4
Хлеб и хлебобулочные изделия	100,7	Хлебобулочные изделия из пшеничной муки высшего сорта	102,0
		Хлебобулочные изделия из пшеничной муки I сорта	99,98
Крупы и бобовые	100,8	Рис шлифованный	102,3
		Овсяные хлопья «Геркулес»	98,6
Фруктовоовощная продукция, включая картофель	101,4	Свёкла	123,0
		Помидоры	93,2
Алкогольные напитки	100,2	Шампанское отечественное	101,6
		Вино виноградное крепленое	98,8

В апреле из плодоовощной продукции зелень свежая подорожала на 11,2%, капуста белокочанная – на 8,8, лук репчатый – на 8,6, картофель – на 6,9, морковь – на 5,6, при этом апельсины подешевели на 5,0, чеснок – на 4,9, огурцы свежие – на 4,4%.

Рост цен наблюдался на яйца – 5,6%, печень говяжью – 3,4, орехи – 2,9, свинину бескостную – 2,5, муку пшеничную – 2,3, масло подсолнечное – 1,6, сахар-песок – 0,9%. Снижение цен отмечалось на соль – 3,5%, молоко стерилизованное – 1,7%.

Максимальное и минимальное изменение цен
на отдельные непродовольственные товары в апреле 2021 года

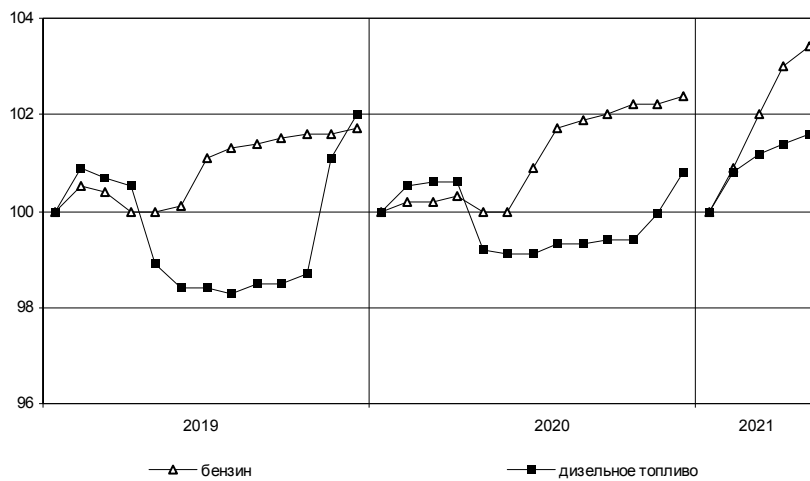
в % к предыдущему месяцу

Наименование группы	Индекс цен в среднем по группе	Максимальное и минимальное изменение цен внутри группы	
		товары	индекс цен
Ткани	100,4	Ткань из искусственного шелка	100,7
		Ткань шерстяная и полушерстяная	100,1
Одежда	99,8	Куртка мужская утепленная с верхом из плащевой ткани	101,4
		Платье женское из смесовых тканей	97,4
Трикотажные изделия	99,98	Джемпер мужской	100,9
		Костюм трикотажный для детей ясельного возраста	98,5
Чулочно-носочные изделия	101,6	Колготки женские	104,0
		Носки женские	99,0
Обувь	100,1	Кроссовки детские из искусственной кожи	101,2
		Туфли женские летние	98,4
Моющие и чистящие средства	98,5	Мыло хозяйственное	101,2
		Порошок стиральный	96,9
Парфюмерно-косметические товары	99,7	Мыло туалетное жидкое	101,6
		Краска для волос	96,4
Галантерея	99,5	Сумка женская из натуральной кожи	100,1
		Коляска для новорожденного	98,3
Табачные изделия	101,9	Сигареты с фильтром отечественные	102,6
		Сигареты с фильтром зарубежных марок	100,7
Мебель	100,6	Шкаф для платья и белья	101,9
		Кровать для новорожденных	99,3
Посуда	100,1	Чашка чайная с блюдцем	103,7
		Сковорода	99,2
Электротовары	99,8	Батарейки	101,0
		Светильник потолочный	98,0
Бумажно-беловые и канцелярские товары	100,7	Бумажные салфетки	103,3
		Бумажные носовые платки	98,4
Печатные издания	100,2	Учебник	100,9
		Ежедневная газета	99,7
Телерадиотовары	102,0	Телевизор	102,0
		Флеш-накопитель USB	101,1
Персональные компьютеры и средства связи	100,1	Монитор для настольного компьютера	101,4
		Наушники беспроводные	98,7
Строительные материалы	102,9	Еврошифер	111,2
		Обои виниловые	99,1
Медикаменты	99,7	Цефтриаксон	110,8
		Глицин	95,2

Изменение цен на рынке автомобильного топлива в апреле 2021 года

	Средние цены, в рублях за 1 литр	В % к	
		марту 2021	декабрю 2020
Бензин	48,10	100,5	103,4
марки АИ-92	45,18	100,4	103,7
марки АИ-95	48,40	100,4	103,2
марки АИ-98	56,63	100,8	103,7
Дизельное топливо	49,79	100,2	101,6

Изменение цен на автомобильное топливо
(в % к декабрю предыдущего года)



**Максимальное и минимальное изменение цен и тарифов
на отдельные виды платных услуг в апреле 2021 года**

в % к предыдущему месяцу

Наименование группы	Индекс цен и тарифов в среднем по группе	Максимальное и минимальное изменение цен внутри группы	
		товары	индекс цен
Медицинские услуги	100,7	Удаление зуба	102,0
		Первичный осмотр у стоматолога	100,7
Бытовые услуги	100,8	Регулировка развала-схождения колес легкового автомобиля	102,5
		Рытье могилы	97,8

В апреле 2021 года выросла стоимость проезда в поездах дальнего следования на 9,4%, авиаперелётов – на 9,3, ветеринарных услуг – на 2,7, стоимость услуг проживания в гостинице – на 1,8%. Плата за пользование потребительским кредитом снизилась на 3,3%.

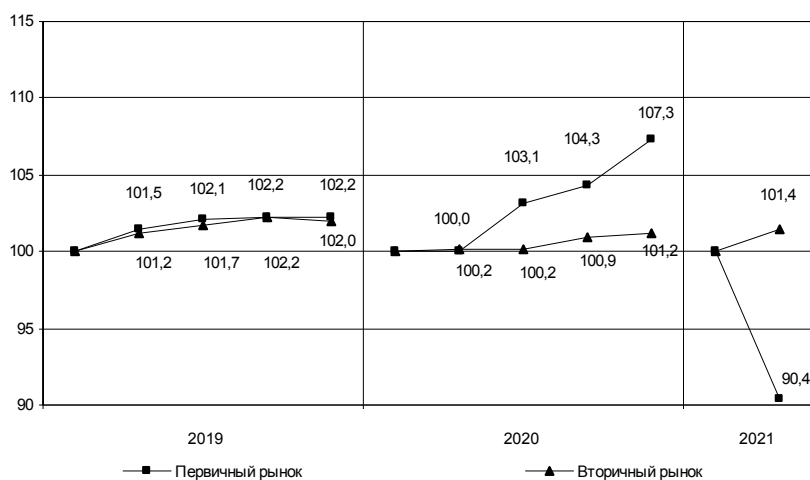
Цены и тарифы на жилищно-коммунальные услуги в апреле 2021 года

	В рублях	В % к	
		марту 2021	декабрю 2020
Содержание и ремонт жилья в государственном и муниципальном жилищных фондах, м ²	28,41	100,7	102,1
Наем жилых помещений в государственном и муниципальном жилищных фондах, м ²	6,93	100,0	101,9
Оплата эксплуатационных расходов в приватизированных квартирах, м ²	28,43	100,0	100,0
Оплата эксплуатационных расходов в домах ЖСК, м ²	24,79	100,0	100,0
Взносы на капитальный ремонт, м ²	8,24	100,0	104,0
Обращение с твердыми коммунальными отходами, м ² общей площади	5,39	100,0	100,0
Водоснабжение холодное по счетчикам, м ³	29,03	100,0	100,0
Водоотведение по счетчикам, м ³	31,45	100,0	100,0
Отопление, Гкал	2122,13	100,0	100,0
Водоснабжение горячее по счетчикам, м ³	138,33	100,0	100,0
Электричество (в квартирах без электроплит), 100 кВт-ч	448,00	100,0	100,0
Газ сетевой, м ³	6,80	100,0	100,0

Цены на рынке жилья¹⁾

В I квартале 2021 года средняя цена 1 м² общей площади квартир на первичном рынке жилья составила 97199 рублей, на вторичном – 60500 рублей.

Индексы цен на первичном и вторичном рынках жилья (на конец периода, в % к IV кварталу предыдущего года)



Средние цены и индексы цен на рынке жилья в I квартале 2021 года²⁾

на конец периода

	Первичный рынок			Вторичный рынок		
	рублей за 1 м ² общей площади	в % к I квар-талу 2020	IV квар-талу 2020	рублей за 1 м ² общей площади	в % к I квар-талу 2020	IV квар-талу 2020
Квартиры	97199	123,0	90,4	60500	102,3	101,4
элитные	–	–	–	–	–	–
улучшенного качества	–	–	–	62491	101,2	101,2
среднего качества (типовые)	97199	123,0	90,4	59480	103,2	101,7
низкого качества	–	–	–	53776	104,0	100,0

¹⁾ Информация о средних ценах формируется на основании сведений, полученных от организаций, осуществляющих операции с недвижимостью, о фактической стоимости проданных квартир и их общей площади.

²⁾ Индекс цен на рынке жилья рассчитан с учетом изменившегося круга отчитывающихся организаций в 2021 году.

Цены производителей

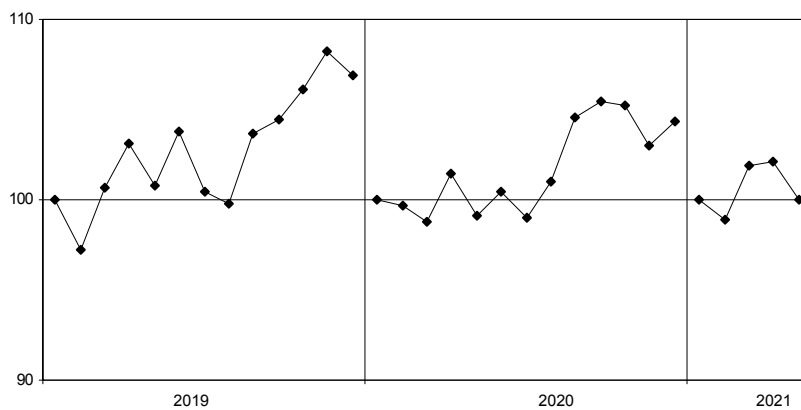
Индексы цен производителей промышленных товаров

Индекс цен производителей промышленных товаров в апреле 2021 года по сравнению с мартом 2021 года составил 100,02%, с декабрем 2020 года – 101,8%.

Индексы цен производителей промышленных товаров по отдельным видам экономической деятельности

	Апрель 2021 в % к		Справочно: апрель 2020 в % к декабрю 2019
	марту 2021	декабрю 2020	
Лесозаготовки	100,8	102,1	98,2
Добыча полезных ископаемых	98,7	99,6	99,4
Обрабатывающие производства	100,3	100,6	97,5
из них производство:			
пищевых продуктов	99,5	110,3	99,2
напитков	100,7	100,8	103,5
одежды	98,3	98,3	101,0
обработка древесины и производство изделий из дерева и пробки, кроме мебели, изделий из соломки и материалов для плетения	104,6	113,1	98,8
бумаги и бумажных изделий	100,6	102,5	97,0
химических веществ и химических продуктов	95,7	95,1	100,2
резиновых и пластмассовых изделий	100,6	97,9	103,6
прочей неметаллической минеральной продукции	99,2	99,4	101,4
готовых металлических изделий, кроме машин и оборудования	100,0	100,0	105,3
электрического оборудования	102,3	103,5	100,6
машин и оборудования, не включенных в другие группировки	100,3	95,4	103,1
автотранспортных средств, прицепов и полуприцепов	101,5	103,4	100,9
мебели	100,0	99,3	100,7
Обеспечение электрической энергией, газом и паром; кондиционирование воздуха	99,1	106,3	100,3
в том числе:			
производство, передача и распределение электроэнергии	98,9	107,8	99,98
производство, передача и распределение пара и горячей воды; кондиционирование воздуха	100,0	101,0	101,4

**Изменение средних цен производителей на электроэнергию
(в % к декабрю предыдущего года)**



Средние цены производителей на электроэнергию в 2021 году

	<i>В рублях за тыс. кВт-ч</i>
январь	4070,59
февраль	4205,53
март	4223,65
апрель	4098,08

Индексы цен на продукцию инвестиционного назначения

Сводный индекс цен на продукцию (затраты, услуги) инвестиционного назначения в апреле 2021 года по сравнению с апрелем 2020 года составил 101,6%.

Индексы цен строительной продукции

в % к предыдущему месяцу

	Сводный индекс цен на продукцию (затраты, услуги) инвестиционного назначения	В том числе индексы цен:		
		производителей на строительную продукцию	на приобретение машин и оборудования инвестиционного назначения	на прочую продукцию (затраты, услуги) инвестиционного назначения
Январь	99,9	99,8	100,4	100,2
Февраль	99,9	99,8	100,4	97,0
Март	100,5	100,6	100,3	101,1
Апрель	100,6	100,3	101,2	104,9
Апрель 2021 в % к декабрю 2020	101,0	100,4	102,2	103,0
Справочно: апрель 2020 в % к декабрю 2019	102,4	98,6	109,1	88,6

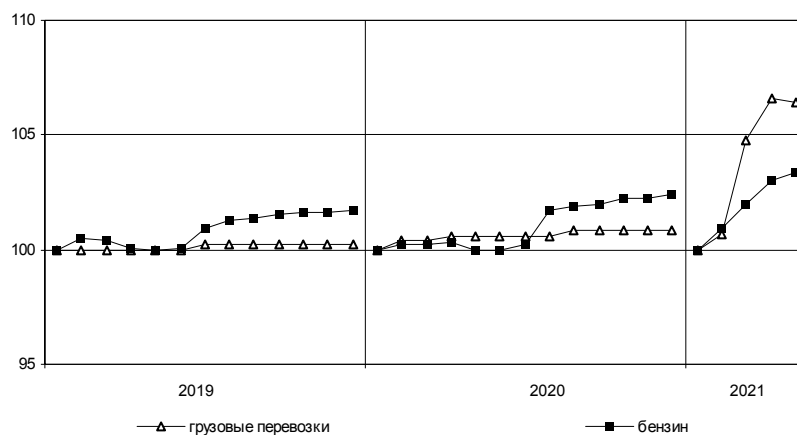
Индексы цен приобретения по отдельным группам строительных материалов

	Апрель 2021 в % к		Справочно: апрель 2020 в % к декабрю 2019
	апрелю 2020	декабрю 2020	
Цементы общестроительные	95,0	100,6	109,0
Сталь арматурная	95,2	99,5	98,2
Кабели и арматура кабельная	134,9	102,9	39,6
Бетон товарный	83,6	97,2	119,1
Растворы строительные	83,9	100,0	85,5
Щебень	74,4	80,1	112,3
Пески природные прочие	105,4	103,4	87,9

Индексы тарифов на грузовые перевозки

	Индекс тарифов на грузовые перевозки	В том числе по видам транспорта:	
		автомобильный	трубопроводный
Январь	103,5	100,7	103,6
Февраль	100,2	104,1	100,0
Март	100,1	101,7	100,0
Апрель	99,99	99,8	100,0
Апрель 2021 в % к декабрю 2020	103,7	106,4	103,6
Справочно: апрель 2020 в % к декабрю 2019	103,3	100,6	103,4

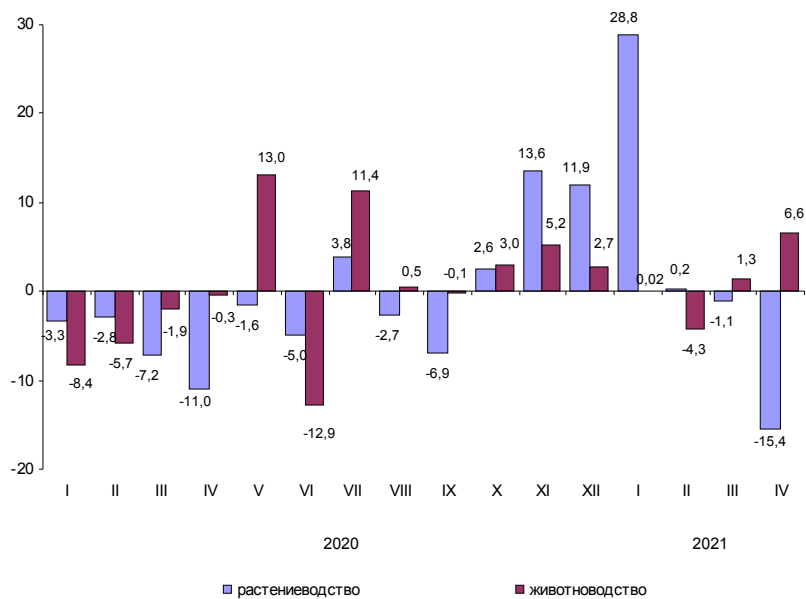
Изменение тарифов на грузовые перевозки автомобильным транспортом и цен на бензин (в % к декабрю предыдущего года)



Индексы цен производителей сельскохозяйственной продукции

	Продукция – всего	В том числе:				
		картофель	овощи	скот и птица	молоко	яйца
Январь	101,6	101,8	133,6	98,4	100,8	103,1
Февраль	96,0	97,5	100,4	97,5	90,5	97,6
Март	101,1	99,2	98,6	98,8	105,9	102,2
Апрель	105,1	104,4	81,6	109,7	100,1	106,7
Апрель 2021 в % к декабрю 2020	103,6	102,8	108,0	104,0	96,6	109,7
Справочно: апрель 2020 в % к декабрю 2019	83,0	98,5	75,3	74,2	100,1	93,0

Темпы прироста (снижения) цен производителей сельскохозяйственной продукции (в % к предыдущему месяцу)



РЫНОК ТРУДА

Занятость и безработица

Численность работников организаций

В марте 2021 года в организациях (без субъектов малого предпринимательства) работало 395 тыс. человек. В структуре работающих 96,3% приходилось на штатных работников, на условиях совместительства – 1,7% и по договорам гражданско-правового характера – 2,0% от общего числа работающих.

Динамика численности работников организаций (без субъектов малого предпринимательства)

	Март 2021, тыс. человек	В % к		Январь- март 2021 в % к январю- марту 2020	Справочно:		
		марту 2020	февралю 2021		март 2020 в % к	январь- март 2020 в % к январю- марту 2019	февралю 2020
Средняя численность работников организаций	394,8	102,0	100,2	102,1	105,1	100,1	105,5
в том числе:							
работников списочного состава (без внешних совместителей)	380,2	101,9	100,1	102,0	105,0	100,1	105,5
внешних совместителей ¹⁾	6,9	100,5	101,8	100,2	103,5	100,6	103,7
работников, выполнявших работы по договорам гражданско-правового характера ¹⁾	7,7	109,2	105,2	107,6	110,0	103,7	109,0

¹⁾ В эквиваленте полной занятости.

Средняя численность работников организаций по видам экономической деятельности¹⁾ в марте 2021 года (без субъектов малого предпринимательства)

	Всего работников			В том числе:		
	тыс. человек	в % к		работников списочного состава (без внешних совместителей)	внешних совместителей	работников, выполнявших работы по договорам гражданско-правового характера
	марту 2020	итогу 2020				
Всего	394,8	102,0	100	380,2	6,9	7,7
в том числе по видам экономической деятельности:						
сельское, лесное хозяйство, охота, рыболовство и рыбоводство	16,8	98,4	4,3	16,2	0,2	0,4
добыча полезных ископаемых	3,8	93,7	1,0	3,7	0,0	0,1
обрабатывающие производства	89,6	98,7	22,7	88,0	0,5	1,0
обеспечение электрической энергией, газом и паром; кондиционирование воздуха	22,3	103,2	5,6	22,0	0,1	0,2
водоснабжение; водоотведение, организация сбора и утилизации отходов, деятельность по ликвидации загрязнений	7,0	103,7	1,8	6,7	0,2	0,2
строительство	22,5	86,1	5,7	22,0	0,2	0,3
торговля оптовая и розничная; ремонт автотранспортных средств и мотоциклов	39,4	121,3	10,0	39,0	0,2	0,1
транспортировка и хранение	34,0	110,9	8,6	33,2	0,3	0,6
деятельность гостиниц и предприятий общественного питания	4,0	103,0	1,0	3,9	0,0	0,0
деятельность в области информации и связи	2,5	107,1	0,6	2,3	0,0	0,2
деятельность финансовая и страховая	4,2	100,5	1,1	2,9	0,0	1,3

¹⁾ По «чистым» видам экономической деятельности.

(окончание)

	Всего работников		В том числе:			
	тыс. человек	в % к марту 2020	итогу	работников списочного состава (без внешних совместителей)	внешних совместителей	работников, выполнявших работы по договорам гражданско-правового характера
деятельность по операциям с недвижимым имуществом	5,4	96,4	1,4	4,8	0,2	0,4
деятельность профессиональная, научная и техническая	11,0	101,6	2,8	10,5	0,3	0,2
деятельность административная и сопутствующие дополнительные услуги	6,3	99,2	1,6	6,0	0,1	0,1
государственное управление и обеспечение военной безопасности; социальное обеспечение	29,4	101,1	7,4	28,2	0,2	1,1
образование	49,4	102,0	12,5	46,2	2,6	0,6
деятельность в области здравоохранения и социальных услуг	36,9	100,3	9,3	35,7	1,0	0,2
деятельность в области культуры, спорта, организации досуга и развлечений	8,9	101,1	2,3	7,7	0,7	0,6
предоставление прочих видов услуг	1,4	131,9	0,3	1,2	0,1	0,1

Использование рабочего времени и движение работников в организациях

Неполная занятость и движение работников в организациях
(без субъектов малого предпринимательства) в I квартале 2021 года

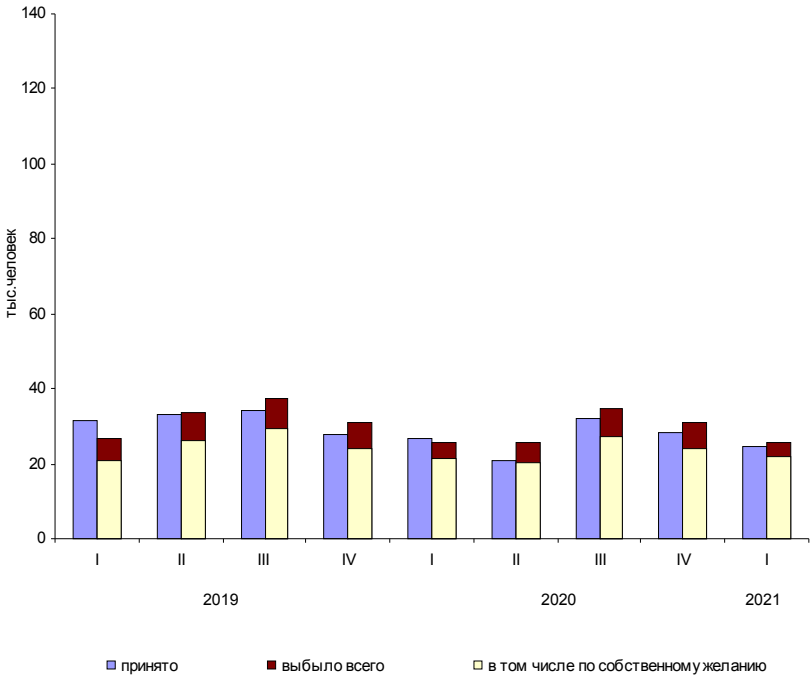
	Тыс. человек	В % к		
		I кварталу 2020 года	списочной численности на конец I квартала	
			2021	справочно: 2020
Численность работников списочного состава, работавших неполное рабочее время по инициативе работодателя	0,1	1,7 р.	0,0	0,0
Численность работников списочного состава, работавших неполное рабочее время по соглашению между работником и работодателем ¹⁾	9,6	112,7	2,5	2,3
Численность работников списочного состава, находившихся в простое по вине работодателя и по причинам, не зависящим от работодателя и работника	2,3	86,4	0,6	0,8
Численность работников списочного состава, которым были предоставлены отпуска без сохранения заработной платы по письменному заявлению работника ²⁾	36,1	101,2	9,2	9,7
Принято работников	24,8	96,9	6,3	6,9
из них на дополнительно введенные (созданные) рабочие места	1,7	110,1	0,4	0,4
Выбыло работников	25,7	106,1	6,6	6,6
из них:				
по соглашению сторон	1,8	119,0	0,5	0,4
в связи с сокращением численности	0,4	124,6	0,1	0,1
по собственному желанию	21,7	106,8	5,5	5,6
Численность требуемых работников списочного состава на вакантные рабочие места на конец квартала	17,3	143,9	4,4	3,7
Численность работников списочного состава, намеченных к высвобождению в следующем квартале	0,3	49,4	0,1	0,2

¹⁾ Учтены работники, заключившие с организацией трудовые договоры о работе неполное рабочее время; переведенные с согласия работника (имеется заявление или подпись работника на соответствующем документе) на работу на неполное рабочее время по причинам производственно-экономического характера.

²⁾ Численность работников списочного состава, которым были предоставлены отпуска без сохранения заработной платы по письменному заявлению работника в соответствии со статьей 128 Трудового кодекса Российской Федерации, иными федеральными законами либо коллективным договором, а также неоплаченные отпуска по инициативе работодателя.



Динамика приема и выбытия работников в организациях



Безработица

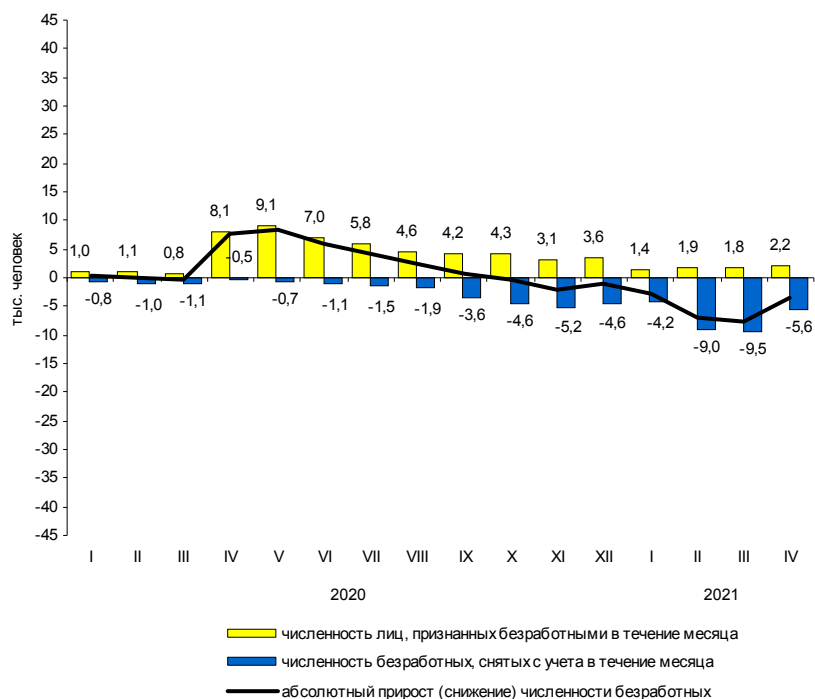
К концу апреля 2021 года в государственных учреждениях службы занятости населения состояло на учете 12,0 тыс. не занятых трудовой деятельностью граждан. В качестве безработных было зарегистрировано 9,5 тыс. человек, в том числе 6,8 тыс. человек получали пособие по безработице.

В апреле 2021 года статус безработного получили 2,2 тыс. человек (на 5,9 тыс. человек или на 72,9% меньше, чем в апреле 2020 года). Размеры трудоустройства безработных в апреле 2021 года были на 1,0 тыс. человек или в 6,7 раза больше, чем в аналогичном периоде 2020 года, и составили 1,2 тыс. человек.

Динамика числа незанятых граждан, состоящих на учете в государственных учреждениях службы занятости населения

	Число незанятых граждан, тыс. человек	из них имеют статус безработного тыс. человек	на конец месяца	
			в % к предыдущему месяцу	соответствующему месяцу предыдущего года
2020				
январь	5,3	4,0	106,2	119,9
февраль	5,6	4,1	102,4	111,2
март	5,2	3,8	93,0	98,8
апрель	15,9	11,4	3,0 р.	3,0 р.
май	24,2	19,8	1,7 р.	5,5 р.
июнь	29,7	25,7	129,8	7,3 р.
июль	33,8	30,0	116,8	8,5 р.
август	36,4	32,7	108,8	8,9 р.
сентябрь	37,0	33,3	101,9	9,4 р.
октябрь	36,5	33,1	99,4	9,5 р.
ноябрь	34,5	31,1	94,1	8,6 р.
декабрь	32,5	30,2	96,9	8,1 р.
2021				
январь	30,6	27,4	90,8	6,9 р.
февраль	23,9	20,4	74,5	5,0 р.
март	16,7	12,8	62,8	3,4 р.
апрель	12,0	9,5	74,1	83,3

**Движение численности безработных, зарегистрированных
в государственных учреждениях службы занятости населения**



На конец апреля 2021 года уровень зарегистрированной безработицы составил 1,0% к численности рабочей силы, на конец апреля 2020 года – 1,2%.

Потребность организаций в работниках

К концу апреля 2021 года нагрузка незанятого населения, состоящего на учете в государственных учреждениях службы занятости населения, на одну заявленную вакансию составила 0,5 человека против 1,0 человека в конце апреля 2020 года.

Динамика потребности организаций в работниках

	Потребность организаций в работниках, заявленная в государственных учреждениях службы занятости населения, тыс. человек	на конец месяца		
		Нагрузка незанятого населения на одну заявленную вакансию человек	в % к	
			предыдущему месяцу	соответствующему месяцу предыдущего года
2020				
январь	18,6	0,3	1,5 р.	100,0
февраль	19,1	0,3	100,0	100,0
март	18,9	0,3	100,0	100,0
апрель	15,8	1,0	3,3 р.	3,3 р.
май	14,8	1,6	1,6 р.	8,0 р.
июнь	14,8	2,0	125,0	10,0 р.
июль	17,5	1,9	95,0	9,5 р.
август	18,6	2,0	105,3	10,0 р.
сентябрь	19,8	1,9	95,0	9,5 р.
октябрь	25,6	1,4	73,7	7,0 р.
ноябрь	25,6	1,4	100,0	7,0 р.
декабрь	22,1	1,5	107,1	7,5 р.
2021				
январь	22,2	1,4	93,3	4,7 р.
февраль	22,3	1,1	78,6	3,7 р.
март	24,4	0,7	63,6	2,3 р.
апрель	25,4	0,5	71,4	50,0

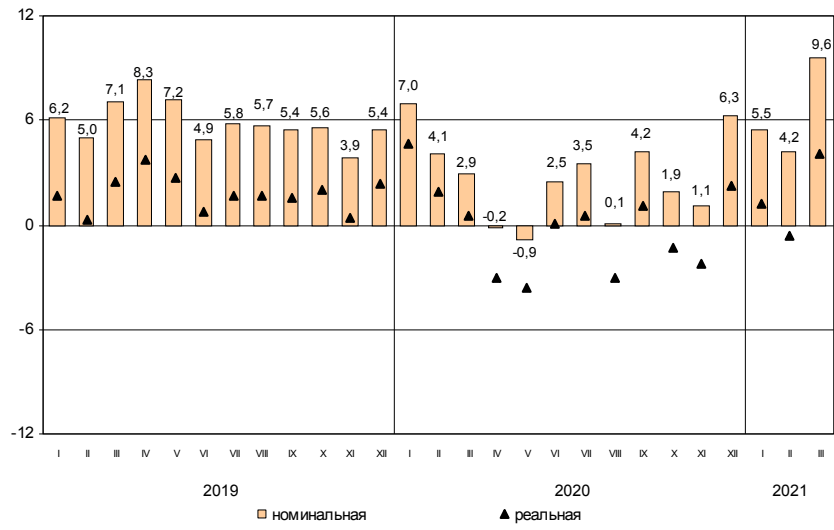
Заработная плата

Средняя номинальная заработная плата, начисленная за март 2021 года, составила 52156 рублей. Реальная начисленная заработная плата, рассчитанная с учетом индекса потребительских цен, в марте 2021 года составила 107,6% к уровню февраля 2021 года и 104,1% – к уровню марта 2020 года.

Динамика номинальной и реальной средней заработной платы

	Номинальная начисленная заработная плата в % к		Реальная начисленная заработная плата в % к	
	предыдущему месяцу	соответст- вующему месяцу предыдущего года	предыдущему месяцу	соответст- вующему месяцу предыдущего года
2020				
январь	84,8	107,0	84,6	104,6
февраль	99,6	104,1	99,3	101,9
март	103,3	102,9	102,8	100,5
апрель	99,2	99,8	98,4	96,9
май	100,8	99,1	100,6	96,4
июнь	102,2	102,5	102,2	100,1
июль	101,7	103,5	100,9	100,5
август	95,4	100,1	95,6	97,0
сентябрь	100,4	104,2	100,7	101,1
октябрь	101,0	101,9	100,8	98,7
ноябрь	97,6	101,1	97,0	97,8
декабрь	125,3	106,3	124,2	102,2
2021				
январь	83,6	105,5	83,2	101,2
февраль	98,1	104,2	97,3	99,4
март	108,6	109,6	107,6	104,1

**Прирост (снижение) средней номинальной
и реальной начисленной заработной платы
(в % к соответствующему месяцу предыдущего года)**



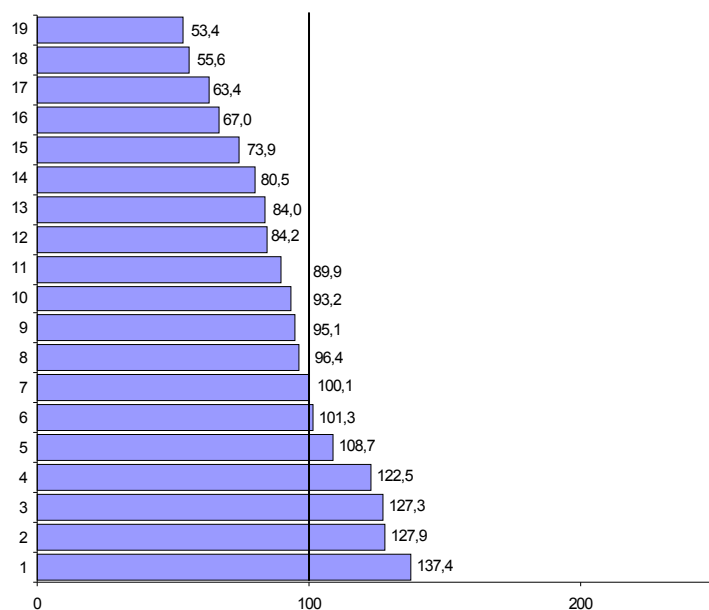
*Средняя начисленная заработная плата
по видам экономической деятельности¹⁾*

в расчете на одного работника

	Март 2021, рублей	В % к		
		февралю 2021	марту 2020	среднему уровню
Всего	52156	108,6	109,6	100
в том числе по видам экономической деятельности:				
сельское, лесное хозяйство, охота, рыболовство и рыбоводство	41988	111,8	108,9	80,5
добыча полезных ископаемых	46863	112,4	102,0	89,9
обрабатывающие производства	66401	112,2	113,0	127,3
обеспечение электрической энергией, газом и паром; кондиционирование воздуха	63889	102,5	105,9	122,5
водоснабжение; водоотведение, организация сбора и утилизации отходов, деятельность по ликвидации загрязнений	38525	104,3	107,3	73,9
строительство	50254	108,1	107,9	96,4
торговля оптовая и розничная; ремонт автотранспортных средств и мотоциклов	43893	116,7	115,4	84,2
транспортировка и хранение из них:	52822	110,6	108,1	101,3
деятельность сухопутного и трубопроводного транспорта	49875	113,7	110,6	95,6
деятельность водного транспорта	88823	109,7	78,5	1,7 п.
складское хозяйство и вспомогательная транспортная деятельность	58705	109,5	108,1	112,6
деятельность почтовой связи и курьерская деятельность	24402	100,5	95,3	46,8
деятельность гостиниц и предприятий общественного питания	27875	106,1	99,6	53,4
деятельность в области информации и связи	56710	102,5	125,8	108,7
деятельность финансовая и страховая	71639	103,5	110,4	137,4
деятельность по операциям с недвижимым имуществом	34965	107,8	99,0	67,0
деятельность профессиональная, научная и техническая	66701	97,2	104,0	127,9
деятельность административная и сопутствующие дополнительные услуги	33050	100,0	105,4	63,4
государственное управление и обеспечение военной безопасности; социальное обеспечение	49604	105,9	104,4	95,1
образование	43820	102,3	107,8	84,0
деятельность в области здравоохранения и социальных услуг	52218	104,3	109,8	100,1
деятельность в области культуры, спорта, организации досуга и развлечений	48590	110,5	105,8	93,2
предоставление прочих видов услуг	28981	102,4	93,2	55,6

¹⁾ По «чистым» видам экономической деятельности.

**Отношение средней начисленной заработной платы
по отдельным видам экономической деятельности¹⁾
к среднему уровню по Ленинградской области в марте 2021 года (в %)**



- | | |
|---|---|
| 1 – деятельность финансовая и страховая | 11 – добыча полезных ископаемых |
| 2 – деятельность профессиональная, научная и техническая | 12 – торговля оптовая и розничная; ремонт автотранспортных средств и мотоциклов |
| 3 – обрабатывающие производства | 13 – образование |
| 4 – обеспечение электрической энергией, газом и паром; кондиционирование воздуха | 14 – сельское, лесное хозяйство, охота, рыболовство и рыбоводство |
| 5 – деятельность в области информации и связи | 15 – водоснабжение; водоотведение, организация сбора и утилизации отходов, деятельность по ликвидации загрязнений |
| 6 – транспортировка и хранение | 16 – деятельность по операциям с недвижимым имуществом |
| 7 – деятельность в области здравоохранения и социальных услуг | 17 – деятельность административная и сопутствующие дополнительные услуги |
| 8 – строительство | 18 – предоставление прочих видов услуг |
| 9 – государственное управление и обеспечение военной безопасности; социальное обеспечение | 19 – деятельность гостиниц и предприятий общественного питания |
| 10 – деятельность в области культуры, спорта, организации досуга и развлечений | |

¹⁾ По «чистым» видам экономической деятельности.

Задолженность организаций по заработной плате

По данным организаций наблюдаемых видов экономической деятельности¹⁾ (без субъектов малого предпринимательства), сообщивших сведения о просроченной задолженности по заработной плате по состоянию на 1 мая 2021 года, суммарная задолженность составила 3,6 млн. рублей. Объем задолженности по сравнению с 1 апреля 2021 года не изменился, к 1 мая 2020 года составил 18,4%.

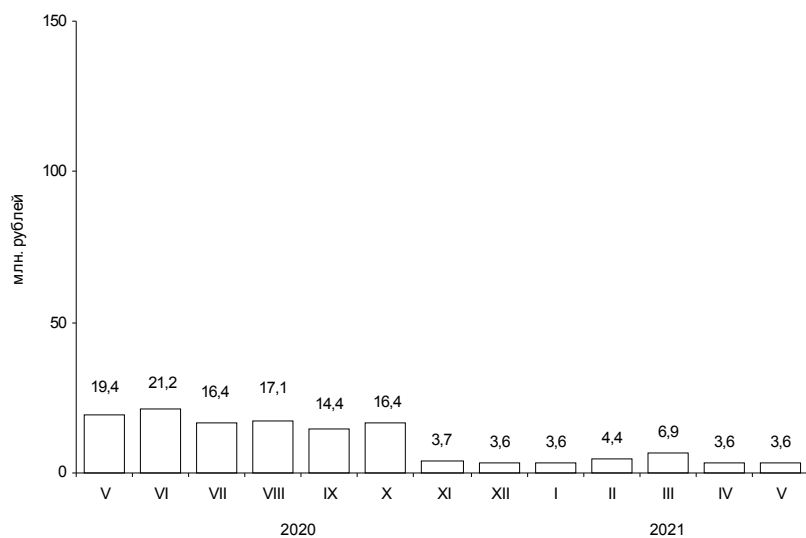
Данная просроченная задолженность образовалась в 2019 году и ранее.

Просроченная задолженность по заработной плате по видам экономической деятельности на 1 мая 2021 года

	Млн. руб.	В % к		
		1 апреля 2021	1 мая 2020	итогу
Всего	3,6	100,0	18,4	100
в том числе по видам экономической деятельности:				
обрабатывающие производства	3,6	100,0	54,2	100,0

¹⁾ Наблюдение осуществляется по кругу организаций 22 видов экономической деятельности, в том числе: растениеводство и животноводство; лесозаготовки; рыболовство и рыбоводство; промышленные виды деятельности; строительство; транспорт; управление недвижимым имуществом; наука; образование; здравоохранение; деятельность в области информации и связи; искусство, культура, деятельность в области отдыха и развлечений.

Динамика просроченной задолженности по заработной плате (на 1 число месяца)



Численность работников, перед которыми организации имеют просроченную задолженность по заработной плате, по видам экономической деятельности на 1 мая 2021 года

	Человек	В % к	
		1 апреля 2021	1 мая 2020
Всего	56	100,0	16,7
в том числе по видам экономической деятельности:			
обрабатывающие производства	56	100,0	69,1

ФИНАНСЫ

Показатели финансово-кредитной системы

Исполнение консолидированного бюджета в 2021 году¹⁾

млрд. рублей

	Доходы	Расходы	Дефицит
Январь-февраль	16	26	-10
Январь-март	41	42	-0,4

Исполнение бюджета

по статьям доходов и расходов на 1 апреля 2021 года

	Млрд. рублей	В % к итогу
Доходы	41	100
из них:		
налог на доходы физических лиц	10	24,6
налог на прибыль организаций	15	37,4
акцизы	3	6,6
доходы от использования имущества, находящегося в государственной и муниципальной собственности	1	2,0
безвозмездные поступления	4	8,8
Расходы	42	100
из них на:		
общегосударственные вопросы	3	6,3
национальную безопасность и правоохранительную деятельность	1	1,4
национальную экономику	7	16,8
жилищно-коммунальное хозяйство	3	7,2
социально-культурные мероприятия	28	68,1
в том числе:		
образование	11	26,8
культура, кинематография	2	4,1
здравоохранение	6	14,9
социальная политика	8	20,1
физическая культура и спорт	1	1,4
средства массовой информации	0,3	0,8

¹⁾ По данным Комитета финансов Ленинградской области.

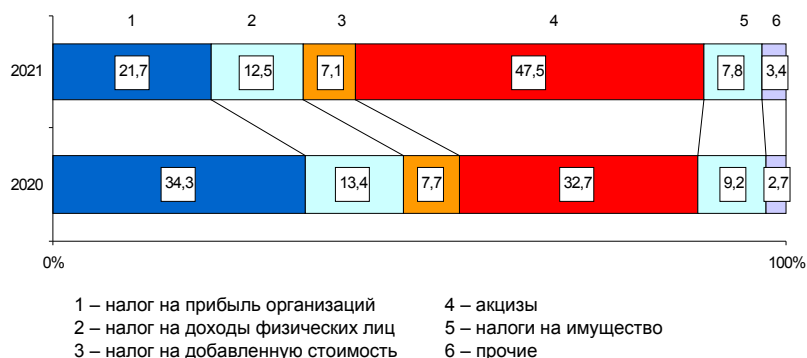
НАЛОГОВАЯ СТАТИСТИКА

По оперативным данным УФНС РФ по Ленинградской области в январе–апреле 2021 года в бюджетную систему поступило налогов, сборов и иных обязательных платежей на сумму 121,3 млрд. рублей, что в номинальном выражении на 15,5% больше, чем в январе–апреле 2020 года.

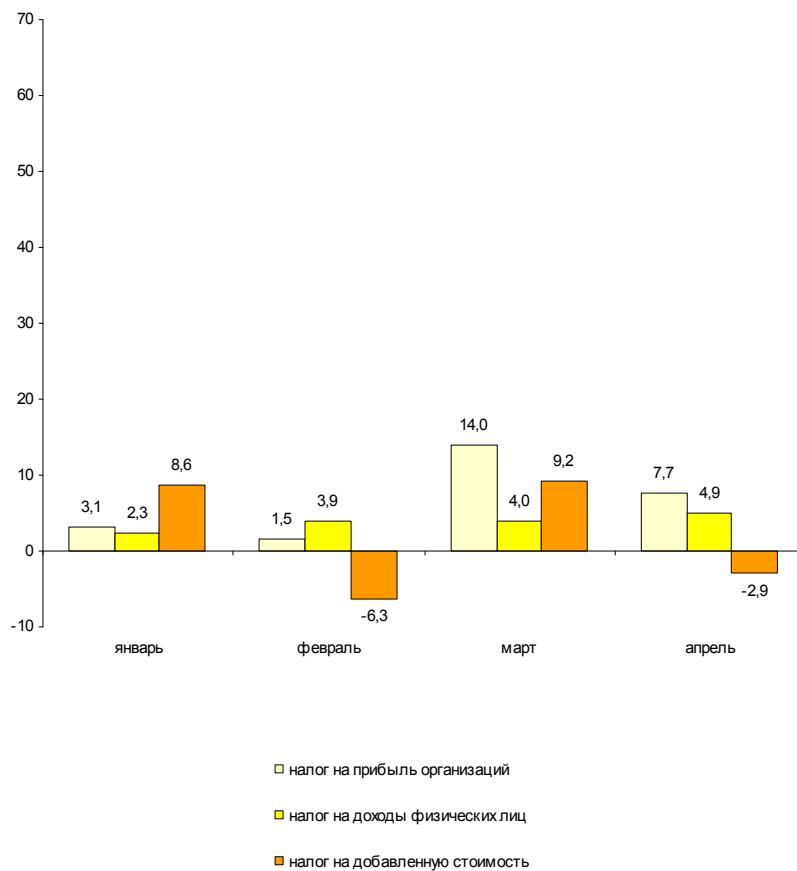
Поступление налогов, сборов и иных обязательных платежей в бюджетную систему в январе–апреле 2021 года

	Млрд. рублей	В % к январю-апрелю 2020	Из общего объема поступлений – в консолидированный бюджет Ленинградской области		
			млрд. рублей	в % к общему объему	в % к январю-апрелю 2020
Всего	121,3	115,5	53,9	44,4	88,9
налог на прибыль организаций	26,3	73,2	20,9	79,3	69,9
налог на доходы физических лиц	15,1	107,6	15,0	99,1	106,6
налог на добавленную стоимость на товары (работы, услуги), реализуемые на территории РФ	8,6	106,6	х	х	х
акцизы по подакцизным товарам (продукции), производимым на территории РФ	57,6	1,7 р.	5,2	8,9	106,1
налоги на имущество	9,5	97,8	9,5	100,0	97,8
налоги, сборы и регулярные платежи за пользование природными ресурсами	0,1	83,9	0,1	79,3	80,8
прочие	4,1	145,5	3,2	82,4	1,6 р.

Структура налогов, сборов и иных обязательных платежей, поступивших в бюджетную систему в январе–апреле



**Динамика поступления налоговых платежей
в бюджетную систему по отдельным видам налогов
в 2021 году (млрд. рублей)**



ФИНАНСЫ ОРГАНИЗАЦИЙ¹⁾

Финансовые результаты деятельности организаций

В январе–марте 2021 года сальдированный финансовый результат (прибыль минус убыток) организаций сложился в сумме 66,0 млрд. рублей, что в 3,9 раза больше, чем за соответствующий период 2020 года.

Финансовый результат

по видам экономической деятельности в январе–марте 2021 года

	Сальдированный финансовый результат		В том числе прибыль прибыльных организаций	
	млн. рублей ²⁾	в % к январю-марту 2020	млн. рублей	в % к январю-марту 2020
Всего	65952	3,9 р.	77194	1,5 р.
в том числе по видам экономической деятельности:				
сельское, лесное хозяйство, охота, рыболовство и рыбоводство	2804	127,1	2903	117,0
добыча полезных ископаемых	-39	х	56	135,8
обрабатывающие производства	35146	х	42626	2,2 р.
обеспечение электрической энергией, газом и паром; кондиционирование воздуха	1598	144,5	1881	132,4
водоснабжение; водоотведение, организация сбора и утилизации отходов, деятельность по ликвидации загрязнений	747	х	921	1,5 р.
строительство	2680	6,6 р.	3291	2,7 р.
торговля оптовая и розничная; ремонт автотранспортных средств и мотоциклов	5633	95,8	5964	86,7
транспортировка и хранение	17964	139,1	18497	103,7
деятельность гостиниц и предприятий общественного питания	-26	х	1	42,7
деятельность в области информации и связи	11	4,6 р.	16	3,3 р.
деятельность финансовая и страховая	... ³⁾	х	–	–
деятельность по операциям с недвижимым имуществом	-47	х	424	82,7
деятельность профессиональная, научная и техническая	-35	х	258	102,1
деятельность административная и сопутствующие дополнительные услуги	-627	х	97	40,2
государственное управление и обеспечение военной безопасности; социальное обеспечение	... ³⁾	54,2	... ³⁾	61,1
образование	-0,1	х	0,1	22,6
деятельность в области здравоохранения и социальных услуг	-38	х	17	2,5 р.
деятельность в области культуры, спорта, организации досуга и развлечений	-34	х	16	5,7 р.
предоставление прочих видов услуг	221	5,1 р.	222	4,6 р.

¹⁾ По юридическим лицам, зарегистрированным в субъекте Российской Федерации, в целом, включая обособленные подразделения. Без банков, страховых и бюджетных организаций, без субъектов малого предпринимательства. Сравнение показателей с соответствующим периодом 2020 года произведено в текущих ценах по сопоставимому кругу организаций.

²⁾ Знак “-” означает убыток.

³⁾ Данные не публикуются в целях обеспечения конфиденциальности первичных статистических данных, полученных от организаций, в соответствии с Федеральным Законом от 29.11.2007 №282-ФЗ.

Число убыточных организаций и размер
допущенного ими убытка в январе–марте 2021 года

	Число убыточных организаций, ед.	В % к общему числу организаций вида деятельности	Убыток, млн. рублей
Всего	259	33,5	11242
в том числе по видам экономической деятельности:			
сельское, лесное хозяйство, охота, рыболовство и рыбоводство	13	16,9	99
добыча полезных ископаемых	8	53,3	95
обрабатывающие производства	91	36,0	7480
обеспечение электрической энергией, газом и паром; кондиционирование воздуха	15	39,5	283
водоснабжение; водоотведение, организация сбора и утилизации отходов, деятельность по ликвидации загрязнений	14	53,8	175
строительство	18	31,6	611
торговля оптовая и розничная; ремонт автотранспортных средств и мотоциклов	21	21,0	332
транспортировка и хранение	23	41,1	533
деятельность гостиниц и предприятий общественного питания	9	75,0	27
деятельность в области информации и связи	3	42,9	5
деятельность финансовая и страховая	2	100,0	... ¹⁾
деятельность по операциям с недвижимым имуществом	15	28,3	471
деятельность профессиональная, научная и техническая	6	33,3	293
деятельность административная и сопутствующие дополнительные услуги	5	35,7	724
государственное управление и обеспечение военной безопасности;			
социальное обеспечение	1	50,0	... ¹⁾
образование	1	11,1	... ¹⁾
деятельность в области здравоохранения и социальных услуг	7	53,8	55
деятельность в области культуры, спорта, организации досуга и развлечений	3	50,0	50
предоставление прочих видов услуг	4	26,7	1

В январе–марте 2021 года число убыточных организаций по сравнению с тем же периодом 2020 года увеличилось на 3 единицы или на 1,2%, сумма убытка снизилась на 67,4%.

¹⁾ Данные не публикуются в целях обеспечения конфиденциальности первичных статистических данных, полученных от организаций, в соответствии с Федеральным Законом от 29.11.2007 №282-ФЗ.

Состояние платежей и расчетов в организациях

На 1 апреля 2021 года суммарная задолженность организаций по обязательствам (кредиторская, задолженность по кредитам банков и займам) составила 1386,8 млрд. рублей, из нее просроченная – 16,8 млрд. рублей или 1,2% от общей суммы задолженности (на 1 марта 2021 года – 1,2%).

Размер и структура суммарной просроченной задолженности по обязательствам на 1 апреля 2021 года

	Млрд. рублей	В % к	
		1 марта 2021	итогу
Всего	16,8	101,9	100
в том числе:			
кредиторская задолженность	15,2	102,1	90,3
задолженность по кредитам банков и займам	1,6	100,0	9,7

Кредиторская задолженность на 1 апреля 2021 года составила 762,0 млрд. рублей, из нее просроченная – 15,2 млрд. рублей или 2,0%.

Задолженность по полученным кредитам банков и займам организаций на 1 апреля 2021 года составила 624,8 млрд. рублей, в том числе просроченная – 1,6 млрд. рублей или 0,3%.

Структура просроченной кредиторской задолженности

на конец месяца, млн. рублей

	Всего	В том числе:			Количество организаций, имеющих просроченную кредиторскую задолженность	
		поставщикам и подрядчикам	в бюджеты всех уровней	по платежам в государственные внебюджетные фонды	единиц	в % к общему количеству организаций
январь	15228	13645	622	120	85	11,1
февраль	14873	13431	616	132	84	10,8
март	15190	8523	606	135	83	10,7

ЛЕНИНГРАДСКАЯ ОБЛАСТЬ

*Просроченная кредиторская задолженность организаций
по видам экономической деятельности на 1 апреля 2021 года*

млн. рублей

	Количество организаций, имеющих просроченную кредиторскую задолженность, ед.	Просроченная кредиторская задолженность	В том числе:		
			поставщикам и подрядчикам	в бюджеты всех уровней	по платежам в государственные внебюджетные фонды
Сельское, лесное хозяйство, охота, рыболовство и рыбоводство	12	979	785	–	–
Добыча полезных ископаемых	1	... ¹⁾	... ¹⁾	–	–
Обрабатывающие производства	31	11287	5009	... ¹⁾	... ¹⁾
Обеспечение электрической энергией, газом и паром; кондиционирование воздуха	13	1768	1695	... ¹⁾	... ¹⁾
Водоснабжение; водоотведение, организация сбора и утилизации отходов, деятельность по ликвидации загрязнений	3	148	53	... ¹⁾	... ¹⁾
Строительство	1	... ¹⁾	... ¹⁾	–	–
Торговля оптовая и розничная; ремонт автотранспортных средств и мотоциклов	5	14	13	–	–
Транспортировка и хранение	4	24	24	–	–
Деятельность гостиниц и предприятий общественного питания	–	–	–	–	–
Деятельность в области информации и связи	–	–	–	–	–
Деятельность финансовая и страховая	–	–	–	–	–
Деятельность по операциям с недвижимым имуществом	9	110	90	... ¹⁾	... ¹⁾
Деятельность профессиональная, научная и техническая	1	... ¹⁾	... ¹⁾	–	–
Деятельность административная и сопутствующие дополнительные услуги	–	–	–	–	–
Государственное управление и обеспечение военной безопасности; социальное обеспечение	–	–	–	–	–
Образование	–	–	–	–	–
Деятельность в области здравоохранения и социальных услуг	1	... ¹⁾	... ¹⁾	... ¹⁾	... ¹⁾
Деятельность в области культуры, спорта, организации досуга и развлечений	–	–	–	–	–
Предоставление прочих видов услуг	2	... ¹⁾	... ¹⁾	–	... ¹⁾

¹⁾ Данные не публикуются в целях обеспечения конфиденциальности первичных статистических данных, полученных от организаций, в соответствии с Федеральным Законом от 29.11.2007 №282-ФЗ.

Дебиторская задолженность на 1 апреля 2021 года составила 625,1 млрд. рублей, из нее просроченная – 15,9 млрд. рублей или 2,5%.

Структура просроченной дебиторской задолженности

	на конец месяца, млн. рублей				
	Всего	В том числе:		Количество организаций, имеющих просроченную дебиторскую задолженность	
		покупателей	из нее государственных заказчиков по оплате за поставленную продукцию	единиц	в % к общему количеству организаций
январь	17081	14845	187	202	26,3
февраль	15953	13429	209	205	26,4
март	15880	13912	177	210	27,2

Просроченная дебиторская задолженность организаций
по видам экономической деятельности на 1 апреля 2021 года

млн. рублей

	Количество организаций, имеющих просроченную дебиторскую задолженность, ед.	Просроченная дебиторская задолженность	В том числе:	
			покупателей	из нее государственных заказчиков за поставленную продукцию
Сельское, лесное хозяйство, охота, рыболовство и рыбоводство	22	238	158	–
Добыча полезных ископаемых	1	... ¹⁾	... ¹⁾	–
Обрабатывающие производства	61	5682	4583	177
Обеспечение электрической энергией, газом и паром; кондиционирование воздуха	22	2232	2222	–
Водоснабжение; водоотведение, организация сбора и утилизации отходов, деятельность по ликвидации загрязнений	15	1545	1533	–
Строительство	15	2415	1699	–
Торговля оптовая и розничная; ремонт автотранспортных средств и мотоциклов	23	3152	3151	–
Транспортировка и хранение	11	109	90	–
Деятельность гостиниц и предприятий общественного питания	2	... ¹⁾	... ¹⁾	–
Деятельность в области информации и связи	2	... ¹⁾	... ¹⁾	–
Деятельность финансовая и страховая	–	–	–	–
Деятельность по операциям с недвижимым имуществом	23	425	425	–
Деятельность профессиональная, научная и техническая	3	30	8	–
Деятельность административная и сопутствующие дополнительные услуги	4	13	13	–
Государственное управление и обеспечение военной безопасности; социальное обеспечение	–	–	–	–
Образование	–	–	–	–
Деятельность в области здравоохранения и социальных услуг	1	... ¹⁾	... ¹⁾	–
Деятельность в области культуры, спорта, организации досуга и развлечений	2	... ¹⁾	... ¹⁾	–
Предоставление прочих видов услуг	3	1	... ¹⁾	–

¹⁾ Данные не публикуются в целях обеспечения конфиденциальности первичных статистических данных, полученных от организаций, в соответствии с Федеральным Законом от 29.11.2007 №282-ФЗ.

ЛЕНИНГРАДСКАЯ ОБЛАСТЬ

В январе–марте 2021 года в обращении участвовали векселя, обеспечивающие задолженность покупателей, на сумму 0,9 млрд. рублей, задолженность поставщикам – на 4,8 млрд. рублей.

В вексельной форме находилось 1,6% всей задолженности поставщикам и 0,3% – задолженности покупателям.

Превышение кредиторской задолженности над дебиторской задолженностью на 1 апреля 2021 года

млрд. рублей

	Задолженность		Превышение кредиторской задолженности над дебиторской	
	деби-торская	креди-торская	всего ¹⁾	в % к дебиторской задолженности
Всего	625	762	137	21,9
в том числе по видам экономической деятельности:				
сельское, лесное хозяйство, охота, рыболовство и рыбоводство	15	17	2	12,7
добыча полезных ископаемых	3	3	1	33,3
обрабатывающие производства	345	424	79	22,9
обеспечение электрической энергией, газом и паром; кондиционирование воздуха	17	18	2	11,3
водоснабжение; водоотведение, организация сбора и утилизации отходов, деятельность по ликвидации загрязнений	5	5	1	15,2
строительство	98	131	32	32,9
торговля оптовая и розничная; ремонт автотранспортных средств и мотоциклов	72	98	26	35,9
транспортировка и хранение	38	34	-3	х
деятельность гостиниц и предприятий общественного питания	0,1	0,1	0,0	37,7
деятельность в области информации и связи	0,1	0,2	0,1	123,5
деятельность финансовая и страховая	... ²⁾	... ²⁾	-0,1	х
деятельность по операциям с недвижимым имуществом	9	8	-1	х
деятельность профессиональная, научная и техническая	11	12	2	14,6
деятельность административная и сопутствующие дополнительные услуги	5	7	2	53,5
государственное управление и обеспечение военной безопасности; социальное обеспечение	... ²⁾	... ²⁾	-0,0	х
образование	0,0	0,0	0,0	2,0 р.
деятельность в области здравоохранения и социальных услуг	5	0,4	-5	х
деятельность в области культуры, спорта, организации досуга и развлечений	0,4	2	1	4,1 р.
предоставление прочих видов услуг	3	1	-2	х

¹⁾ Знак "-" означает превышение дебиторской задолженности над кредиторской.

²⁾ Данные не публикуются в целях обеспечения конфиденциальности первичных статистических данных, полученных от организаций, в соответствии с Федеральным Законом от 29.11.2007 №282-ФЗ.

ВНЕШНЕЭКОНОМИЧЕСКИЕ СВЯЗИ

Экспорт и импорт товаров¹⁾

Внешнеторговый оборот в январе–марте 2021 года составил 2,7 млрд. долларов США, в том числе экспорт – 1,7 млрд. долларов, импорт – 1,0 млрд. долларов. По сравнению с январем–мартом 2020 года экспорт увеличился на 4,3%, импорт – на 15,6%.

Структура внешнеторгового оборота

	Внешнеторговый оборот		В том числе:			
			экспорт		импорт	
	млн. долл. США	в % к январю-марту 2020	млн. долл. США	в % к январю-марту 2020	млн. долл. США	в % к январю-марту 2020
Всего	2668	108,3	1654	104,3	1014	115,6
в том числе:						
государства-участники СНГ	199	98,9	165	102,6	34	84,2
страны вне СНГ	2469	109,1	1489	104,4	980	117,2

Доля экспорта во внешнеторговом обороте составила 62,0%, импорта – 38,0%.

Сальдо торгового баланса сложилось положительное в размере 0,6 млрд. долларов (в январе–марте 2020 года – положительное в размере 0,7 млрд. долларов).

¹⁾ По данным Северо-Западного таможенного Управления по состоянию на 11 мая 2021 года с учетом взаимной торговли с государствами-членами Евразийского экономического союза (ЕАЭС).

*Внешнеторговый оборот
по странам–партнерам в январе–марте 2021 года*

В январе–марте 2021 года по сравнению с январем–мартом 2020 года отмечалось увеличение внешнеторгового оборота по странам с наибольшей долей в общем объеме оборота: Китаем, Финляндией, Эстонией, Германией, Японией, Францией, Италией, Беларуссией, Республикой Корея.

млн. долларов США

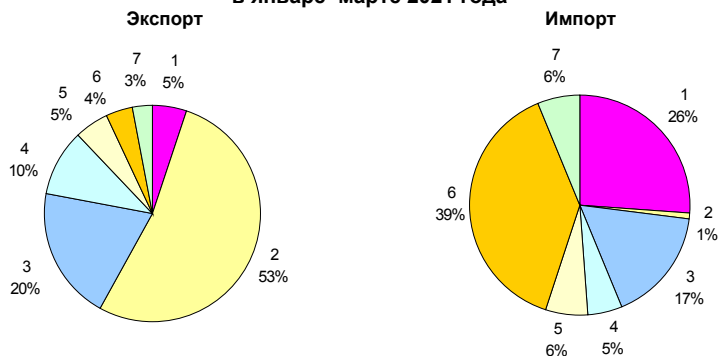
	Внешнеторговый оборот			В том числе:			
	всего	в % к		экспорт	в % к январю– марту 2020	импорт	в % к январю– марту 2020
		итогу	январю– марту 2020				
Всего	2668	100	108,3	1654	104,3	1014	115,6
в том числе:							
государства - участники СНГ	199	7,5	98,9	165	102,6	34	84,2
из них:							
Казахстан	75	2,8	91,1	70	97,7	5	48,8
Беларусь	74	2,8	107,3	51	114,5	23	94,5
страны вне СНГ	2469	92,5	109,1	1489	104,4	980	117,2
из них:							
Китай	443	16,6	107,6	285	104,9	158	113,1
Финляндия	238	8,9	114,8	177	113,7	61	118,2
США	168	6,3	85,8	131	81,5	37	105,4
Эстония	152	5,7	132,0	144	125,7	8	11,1 р.
Германия	136	5,1	105,1	32	91,0	104	110,4
Япония	136	5,1	5,5 р.	116	7,2 р.	20	2,3 р.
Франция	127	4,8	1,9 р.	83	2,5 р.	44	129,9
Нидерланды	107	4,0	55,4	80	47,2	27	113,8
Италия	104	3,9	129,2	5	98,6	99	131,4
Республика Корея	59	2,2	2,3 р.	39	5,3 р.	20	114,5
Турция	57	2,1	88,0	44	84,0	13	105,0

Товарная структура экспорта и импорта в январе–марте 2021 года

	Экспорт		Импорт	
	млн. долларов США	в % к январю-марту 2020	млн. долларов США	в % к январю-марту 2020
Всего	1654	104,3	1014	115,6
в том числе:				
продовольственные товары и сельскохозяйственное сырье (кроме текстильного)	87	87,4	264	109,1
минеральные продукты	878	100,7	11	63,9
продукция химической промышленности, каучук	335	113,7	170	114,9
кожевенное сырье, пушнина и изделия из них	0,1	2,3 р.	1	2,4 р.
древесина и целлюлозно-бумажные изделия	164	103,3	51	117,8
текстиль, текстильные изделия, обувь	13	86,4	45	101,6
металлы и изделия из них	84	118,8	61	121,0
машины, оборудование, транспортные средства	63	138,3	395	124,0
другие товары	30	98,7	16	125,6

В экспорте организаций Ленинградской области по товарной группе "минеральные продукты" на долю топливно-энергетических товаров приходилось 99,8%.

Товарная структура экспорта и импорта в январе–марте 2021 года



- 1 – продовольственные товары и сельскохозяйственное сырье (кроме текстильного)
- 2 – минеральные продукты
- 3 – продукция химической промышленности, каучук
- 4 – древесина и целлюлозно-бумажные изделия
- 5 – металлы и изделия из них
- 6 – машины, оборудование и транспортные средства
- 7 – другие товары

ДЕМОГРАФИЧЕСКАЯ СИТУАЦИЯ¹⁾

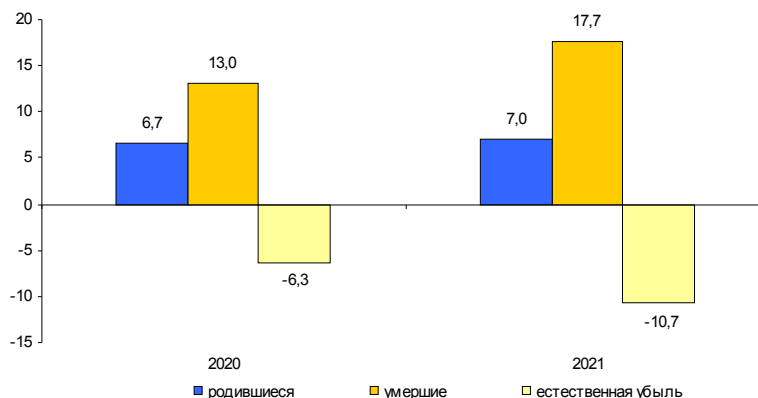
По предварительной оценке численность постоянного населения Ленинградской области на 1 апреля 2021 года составила 1896,0 тыс. человек (в том числе городское – 1276,4 тыс. человек, сельское – 619,6 тыс. человек) и с начала года увеличилась на 3,3 тыс. человек или на 0,2%.

Рост численности населения в январе–марте 2021 года произошел за счет миграционного прироста. Миграционный прирост полностью компенсировал естественную убыль населения и превысил ее на 66%.

Характеристика демографической ситуации в январе–марте

	Человек			На 1000 человек населения ²⁾		
	2020	2021	прирост, снижение (-)	2020	2021	2021 в % к 2020
Родившиеся	3125	3245	120	6,7	7,0	104,5
Умершие	6081	8236	2155	13,0	17,7	136,2
в том числе дети в возрасте до 1 года ³⁾	9	13	4	2,7	3,9	144,4
Естественная убыль (-)	-2956	-4991		-6,3	-10,7	1,7 р.
Зарегистрировано:						
браков	1415	1398	-17	3,0	3,0	100,0
разводов	1760	1676	-84	3,8	3,6	94,7

Коэффициенты естественного движения населения (на 1000 человек населения) в январе–марте



¹⁾ Информация о естественном движении населения формируется на основе данных системы «Единый государственный реестр записей актов гражданского состояния» (ЕГР ЗАГС), оператором которой определена Федеральная налоговая служба России.

²⁾ Здесь и далее показатели месячной оперативной отчетности приведены в пересчете на год.

³⁾ Относительные показатели в расчете на 1000 родившихся живыми.

ЛЕНИНГРАДСКАЯ ОБЛАСТЬ

Общие итоги миграции населения

	человек					
	Январь-март 2020			Январь-март 2021		
	число при- бывших	число вы- бывших	мигра- ционный прирост	число при- бывших	число вы- бывших	мигра- ционный прирост
Миграция	22870	18215	4655	26178	17913	8265
из нее:						
в пределах России	20267	16099	4168	23077	16056	7021
в том числе:						
внутрирегиональная	3930	3930	–	4153	4153	–
межрегиональная	16337	12169	4168	18924	11903	7021
международная миграция	2603	2116	487	3101	1857	1244
в том числе:						
со странами СНГ	2476	1996	480	2939	1733	1206
с другими зару- бежными странами	127	120	7	162	124	38

Миграционные потоки со странами СНГ

	человек					
	Январь-март 2020			Январь-март 2021		
	число при- бывших	число вы- бывших	мигра- ционный прирост, снижение (-)	число при- бывших	число вы- бывших	мигра- ционный прирост
Миграция со странами СНГ	2476	1996	480	2939	1733	1206
в том числе по странам:						
Азербайджан	55	56	-1	110	40	70
Армения	101	123	-22	186	76	110
Беларусь	120	163	-43	288	92	196
Казахстан	272	303	-31	340	226	114
Кыргызстан	222	454	-232	208	205	3
Молдова	231	164	67	353	204	149
Таджикистан	241	147	94	442	167	275
Туркменистан	37	26	11	28	11	17
Узбекистан	137	129	8	229	149	80
Украина	1060	431	629	755	563	192

УРОВЕНЬ ЖИЗНИ НАСЕЛЕНИЯ

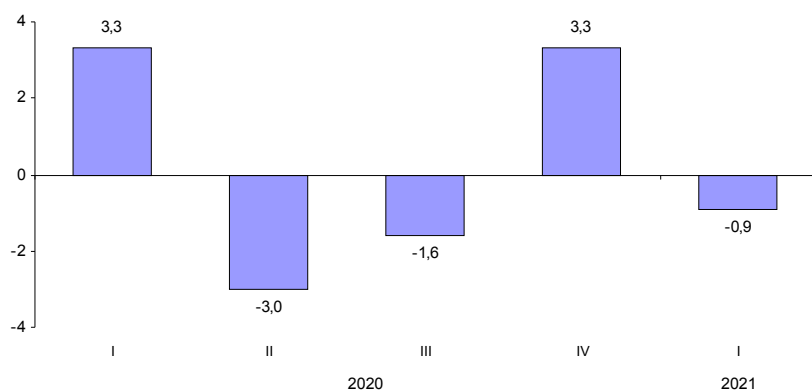
Денежные доходы и расходы населения

Объем денежных доходов населения в I квартале 2021 года сложился в размере 172,2 млрд. рублей, что больше на 3,9%, чем в I квартале 2020 года.

Динамика реальных денежных доходов

	в %	
	<i>К предыдущему кварталу</i>	<i>К соответствующему периоду предыдущего года</i>
2020 ¹⁾		
I квартал	85,1	103,3
II квартал	109,3	97,0
I полугодие	x	100,0
III квартал	103,3	98,4
январь-сентябрь	x	99,4
IV квартал	107,6	103,3
январь-декабрь	x	100,4
2021 ²⁾		
I квартал	81,6	99,1

**Прирост (снижение) реальных денежных доходов населения
(в % к соответствующему кварталу предыдущего года)**



¹⁾ Показатели денежных доходов и расходов населения за 2020 год утверждены Росстатом (письмо №КЛ-06-1/2016-ТО от 23.04.2021 г.).

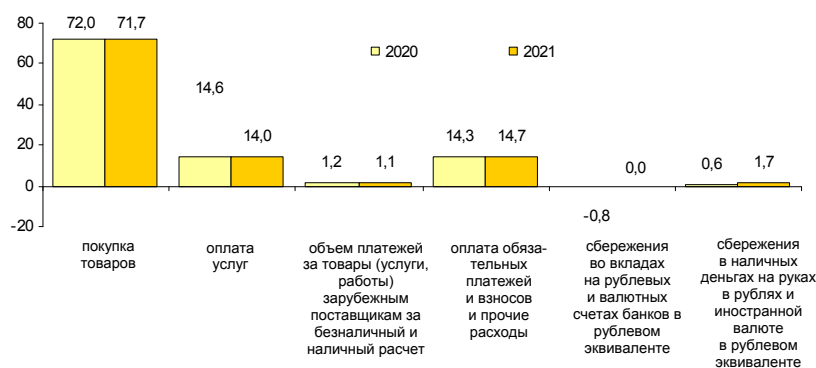
²⁾ Предварительные данные.

Структура использования денежных доходов населения

в %

	Денежные доходы	В том числе использовано на:				
		покупку товаров и оплату услуг ¹⁾	оплату обязательных платежей и взносов и прочие расходы	прирост (+), уменьшение ²⁾ , сбережений	из них:	
				во вкладах на рублевых и валютных счетах банков в рублевом эквиваленте ³⁾	в наличных деньгах на руках в рублях и иностранной валюте в рублевом эквиваленте	
2020						
I квартал	100	87,8	14,3	-2,1	-0,8	0,6
II квартал	100	74,1	12,7	13,2	5,9	4,2
I полугодие	100	80,6	13,5	5,9	2,7	2,5
III квартал	100	84,1	14,4	1,5	0,6	4,3
январь-сентябрь	100	81,9	13,8	4,3	2,0	3,1
IV квартал	100	77,8	15,2	7,0	3,6	4,0
январь-декабрь	100	80,7	14,2	5,1	2,4	3,3
2021						
I квартал	100	86,8	14,7	-1,5	0,0	1,7

Изменение в структуре использования денежных доходов населения в I квартале (в % к денежным доходам)



¹⁾ С учетом объема платежей за товары (работы, услуги) зарубежным поставщикам за безналичный и наличный расчет.

²⁾ Сбережения включают прирост (уменьшение) вкладов, приобретение ценных бумаг, изменение средств на счетах индивидуальных предпринимателей, приобретение недвижимости, покупку населением скота и птицы, наличные деньги на руках за минусом изменения задолженности по кредитам и величины реализации финансовых активов.

³⁾ В кредитных организациях на территории Российской Федерации и за рубежом.

Распределение общего объема денежных доходов населения¹⁾

в %

	2020	Справочно: 2019
Денежные доходы	100	100
в том числе по 20-ти процентным группам населения:		
первая (с наименьшими доходами)	6,7	6,6
вторая	11,6	11,5
третья	16,3	16,3
четвертая	23,0	23,0
пятая (с наивысшими доходами)	42,4	42,6
Коэффициент концентрации доходов (индекс Джини)	0,354	0,357
Соотношение доходов 10% наиболее и 10% наименее обеспеченного населения, раз	10,3	10,5

Распределение населения по размеру среднедушевого денежного дохода в 2020 году¹⁾

	Тыс. человек	В % к итогу	Справочно: 2019	
			тыс. человек	в % к итогу
Все население	1875,9	100	1847,9	100
в том числе со среднедушевым денежным доходом в месяц, руб.:				
до 7000,0	35,2	1,9	40,1	2,2
7000,1–10000,0	83,6	4,4	90,0	4,9
10000,1–14000,0	176,0	9,4	182,9	9,9
14000,1–19000,0	262,4	14,0	264,9	14,3
19000,1–27000,0	389,4	20,8	383,5	20,7
27000,1–45000,0	533,6	28,4	513,1	27,8
45000,1–60000,0	197,2	10,5	186,6	10,1
свыше 60000,0	198,5	10,6	186,8	10,1

В 2020 году на долю 10% наиболее обеспеченного населения приходилось 26,4% денежных доходов, а на долю 10% наименее обеспеченного населения – 2,6% (в 2019 году – 26,6% и 2,5% соответственно).

Численность населения с денежными доходами ниже величины прожиточного минимума в 2020 году составила 165,1 тыс. человек, или 8,8% от общей численности населения (в 2019 году – 162,3 тыс. человек, или 8,8%).

¹⁾ Показатели социально-экономической дифференциации доходов населения за 2020 год утверждены Росстатом (письмо от 28.04.2021 года №КЛ-06-5/2093-ТО).

Покупательная способность денежных доходов населения¹⁾

	Январь-март 2021	В % к январю-марту 2020	Справочно: январь-март 2020 в % к январю-марту 2019
Продовольственные товары, кг			
говядина (кроме бескостного мяса)	73,6	96,6	96,3
рыба свежая	100,1	97,2	101,2
масло сливочное	39,4	99,2	93,5
масло подсолнечное	242,6	93,3	108,8
масло оливковое	30,3	90,4	98,6
маргарин	159,7	90,2	105,0
молоко питьевое цельное, л	404,5	105,0	100,3
яйца куриные, шт.	3780	84,1	105,9
сахар-песок	609,7	60,6	1,6 р.
мука пшеничная	620,6	93,2	97,9
хлеб и булочные изделия из пшеничной муки	302,8	102,9	103,5
рис шлифованный	288,9	90,1	100,0
крупы	483,3	92,3	93,6
вермишель	249,8	89,8	96,6
макаронные изделия	260,5	90,7	99,2
картофель	905,9	69,8	125,1
капуста белокачанная свежая	1458,4	96,0	2,0 р.
водка, л	42,7	106,4	102,4
Непродовольственные товары, шт.			
куртка мужская с верхом из плащевых тканей	4,5	104,1	103,1
костюм-двойка мужской	3,7	106,2	96,5
сорочка верхняя мужская	21,8	102,4	102,0
пальто женское демисезонное	2,9	106,1	101,6
джемпер для взрослых	16,6	103,0	104,0
куртка для детей школьного возраста с верхом из плащевых тканей	8,2	97,4	100,8
сапоги для детей школьного возраста на утепленной подкладке	9,2	92,6	99,3
холодильники бытовые	1,0	92,3	106,1
телевизоры	1,1	106,6	78,5
сигареты с фильтром отечественные, пачек (20 шт.)	278,3	94,9	92,2
бензин автомобильный, л	617,6	99,1	102,6

¹⁾ Товарный эквивалент среднемесячного денежного дохода по товарам и услугам с конкретными потребительскими свойствами.

Изменение среднего размера назначенных пенсий

	на начало месяца		
	<i>Средний размер назначенных пенсий, рублей¹⁾</i>	<i>Реальный размер назначенных пенсий в % к соответствующему периоду предыдущего года</i>	<i>Средний размер назначенных пенсий в % к среднему размеру начисленной заработной платы</i>
2019			
январь	14468,1	101,0	34,4
апрель	14512,0	101,2	31,5
июль	14539,2	101,8	31,5
октябрь	14622,4	102,3	32,2
2020			
январь	15333,4	103,6	33,2
апрель	15393,5	103,0	32,6
июль	15391,6	102,7	31,2
октябрь	15472,7	102,5	32,4
2021			
январь	16210,0	101,4	33,2
апрель	16239,0	100,5	31,1

¹⁾ По данным Отделения Пенсионного фонда Российской Федерации по Санкт-Петербургу и Ленинградской области. Без учета ежемесячных (регулярных) денежных выплат отдельным категориям граждан.

ЗДРАВООХРАНЕНИЕ

Заболеваемость населения отдельными инфекционными заболеваниями¹⁾

	Март 2021	В % к		Январь- март 2021	В % к январю- марту 2020
		марту 2020	февралю 2021		
<i>Острые респираторно-вирусные инфекции</i>					
Острые инфекции верхних дыхательных путей, тыс.	44,4	75,4	99,7	132,6	96,5
Пневмония (внебольничная)	2772	2,4 р.	80,0	12250	4,2 р.
<i>Социально значимые болезни</i>					
Сифилис	17	121,4	130,8	33	97,1
Гонококковая инфекция	4	133,3	х	7	87,5
Туберкулез (впервые выявленный)	37	1,5 р.	1,7 р.	80	83,3
Болезнь, вызванная вирусом иммунодефицита человека и бессимптомный инфекци- онный статус, вызванный вирусом иммунодефицита человека (ВИЧ)	55	70,5	100,0	127	63,5
Педикулез	25	47,2	147,1	72	32,7
<i>Кишечные инфекции</i>					
Острые кишечные инфекции	327	65,7	134,6	725	47,6
из них:					
бактериальная дизентерия (шигеллез)	1	100,0	х	2	50,0
Сальмонеллезные инфекции	8	57,1	80,0	21	50,0
<i>Гепатиты</i>					
Острые гепатиты	5	1,7 р.	5,0 р.	6	40,0
из них:					
гепатит А	4	2,0 р.	4,0 р.	5	45,5
гепатит С	1	100,0	х	1	33,3

В январе–марте 2021 года не зарегистрировано ни одного случая заболевания острым гепатитом В, краснухой, эпидемическим паротитом, как и в соответствующем периоде 2020 года. Также не зарегистрировано ни одного случая заболевания коклюшем, корью и гриппом (в соответствующем периоде 2020 года – 29, 4 и 265 случаев, соответственно).

¹⁾ По данным Территориальных управлений Федеральной службы по надзору в сфере защиты прав потребителей и благополучия человека.

ПРЕСТУПНОСТЬ¹⁾

Распределение числа зарегистрированных преступлений по видам

	единиц		
	Январь-апрель 2021	В % к январю-апрелю 2020	Справочно: январь-апрель 2020 в % к январю-апрелю 2019
Зарегистрировано преступлений	8779	110,7	109,3
из них:			
убийство и покушение на убийство	76	146,2	148,6
умышленное причинение тяжкого вреда здоровью	87	96,7	97,8
изнасилование и покушение на изнасилование	19	1,7 р.	73,3
разбой	22	71,0	70,5
грабеж	143	86,1	110,7
кража	3742	102,7	126,0
мошенничество	1239	2,0 р.	118,0
хулиганство	21	100,0	2,1 р.
преступления, связанные с незаконным оборотом наркотиков	632	109,7	74,9

В январе–апреле 2021 года зарегистрировано 8779 преступлений, что на 10,7% больше, чем в январе–апреле 2020 года. Из общего числа зарегистрированных преступлений 3352 отнесено к тяжким и особо тяжким преступлениям, что на 18,2% больше, чем в январе–апреле 2020 года. Их доля в общем числе зарегистрированных преступлений составила 38,2%.

Доля преступлений, связанных с незаконным оборотом наркотиков, составила 7,2%.

В январе–апреле 2021 года зарегистрировано 695 преступлений экономической направленности, что на 28,5% больше, чем в январе–апреле 2020 года.

Характеристика лиц, совершивших преступления

	человек		
	Январь-апрель 2021	В % к январю-апрелю 2020	Справочно: январь-апрель 2020 в % к январю-апрелю 2019
Выявлено лиц, совершивших преступления	2717	97,3	93,7
из них:			
несовершеннолетних	98	92,5	80,3
женщин	391	87,1	99,3
учащихся, студентов	105	97,2	83,7
без постоянного источника дохода	1583	98,5	93,7
из них безработных	12	2,0 р.	75,0

¹⁾ По данным ГУ МВД России по г. Санкт-Петербургу и Ленинградской области.

**ПРИЛОЖЕНИЕ
ЛЕНИНГРАДСКАЯ ОБЛАСТЬ**

**Производство важнейших видов товаров
в январе–апреле 2021 года**

	Единица измерения	Произведено	В % к январю- апрелю 2020 года
<i>Добыча полезных ископаемых</i>			
Пески природные	млн. м ³	2,7	71,3
Гранулы, крошка и порошок; галька, гравий	—"	5,6	99,3
<i>Производство пищевых продуктов</i>			
Мясо и субпродукты	тыс. т	86,2	92,3
Колбасные изделия	—"	3,8	117,7
Полуфабрикаты мясные, мясосодержащие	—"	19,4	122,2
Рыба переработанная и консервированная	—"	12,9	6,0 р.
Флодоовощные консервы	млн. усл. банок	75,4	123,1
Молоко жидкое обработанное	тыс. т	15,1	78,2
Масло сливочное	т	19,3	77,7
Сыр и творог	—"	775,0	121,9
Продукты кисломолочные (кроме творога и продуктов из творога)	тыс. т	13,4	105,1
Хлеб и хлебобулочные изделия	—"	11,2	82,3
Кондитерские изделия	—"	11,0	94,8
Корма готовые для сельскохозяйственных животных	—"	381,6	95,3
<i>Производство одежды</i>			
Спецодежда	тыс. штук	63,5	64,3
<i>Обработка древесины и производство изделий из дерева и пробки, кроме мебели, производство изделий из соломки и материалов для плетения</i>			
Лесоматериалы необработанные	млн. плот. м ³	1,2	122,1
Пиломатериалы	тыс. м ³	337,8	109,4
Щепа технологическая	тыс. плот. м ³	172,5	103,3
Гранулы топливные (пеллеты)	тыс. т	46,9	111,3
<i>Производство бумаги и бумажных изделий</i>			
Целлюлоза древесная и целлюлоза из прочих волокнистых материалов	тыс. т	266,5	97,2
Бумага и картон	—"	379,6	98,3
Ящики и коробки из гофрированной бумаги или гофрированного картона	—"	76,1	108,2

ПРИЛОЖЕНИЕ

окончание

	Единица измерения	Произведено	В % к январю-апрелю 2020 года
<i>Производство химических веществ и химических продуктов</i>			
Материалы лакокрасочные	тыс. т	14,1	106,5
<i>Производство резиновых и пластмассовых изделий</i>			
Трубы, трубки и шланги и их фитинги пластмассовые	т	470,9	83,3
Бутыли, бутылки, флаконы и аналогичные изделия из пластмасс	млн. шт.	371,7	106,5
Изделия упаковочные пластмассовые прочие	—"	291,9	84,4
<i>Производство прочей неметаллической минеральной продукции</i>			
Плиты и плитки керамические	млн. м ²	5,0	87,8
Кирпич керамический неогнеупорный строительный	млн. усл. кирпичей	67,0	90,7
Портландцемент, цемент глиноземистый, цемент шлаковый и аналогичные гидравлические цементы	тыс. т	927,8	115,0
Блоки и прочие изделия сборные строительные для зданий и сооружений из цемента, бетона или искусственного камня	тыс. м ³	355,7	107,8
Бетон, готовый для заливки (товарный бетон)	—"	393,4	110,1
<i>Производство готовых металлических изделий, кроме машин и оборудования</i>			
Конструкции и детали конструкций из черных металлов	тыс. т	17,4	89,1
<i>Производство автотранспортных средств, прицепов и полуприцепов</i>			
Комплектующие и принадлежности для автотранспортных средств прочие	млрд. руб.	2,9	145,9
<i>Обеспечение электрической энергией, газом и паром; кондиционирование воздуха</i>			
Электроэнергия	млрд. кВт-ч	13,9	98,5
Пар и горячая вода	млн. Гкал	10,6	109,1

Строительство объектов федеральной адресной инвестиционной программы в январе–апреле 2021 года

тыс. рублей

	Срок ввода объекта (мощности)	Инвестиции в основной капитал		
		лимит, установленный на год	освоено за отчетный период ¹⁾	% технической готовности
Федеральные целевые программы				
<i>"Развитие транспортной системы России" (2010–2020 годы)</i>				
<i>"Автомобильные дороги"</i>				
<i>Федеральное дорожное агентство</i>				
ФКУ "Управление федеральных автодорог "Северо-Запад" имени Н.В.Смирнова Федерального дорожного агентства", г.Санкт-Петербург				
Реконструкция автодороги Р-21 "Кола" – Санкт-Петербург – Петрозаводск – Мурманск – Печенга – границ с Королевством Норвегия на участке км 51+500 – км 68+000, Ленинградская обл., км	2021	5921894	494121	70,1
Строительство направленных съездов на транспортной развязке КАД и Приозерского шоссе, Ленинградская область, г.Санкт-Петербург, проектные и изыскательские работы, тыс.руб.	2021	11100	–	–
Реконструкция автодороги А-180 «Нарва» Санкт-Петербург - граница с Эстонской Республикой на участке км 31+440 - км 54+365, Ленинградская обл., км	2022	3733208	391449	62,2
Строительство путепровода с направленными съездами на км 672+500 автодороги М-10 «Россия» Москва - Тверь - Великий Новгород - Санкт-Петербург, Ленинградская область, км	2024	400000	223227	9,7
Устройство искусственного электроосвещения на км 599+319 – км 666+700 автодороги М-10 «Россия» Москва – Тверь – Великий Новгород – Санкт-Петербург, Ленинградская область, км	2021	177102	40338	69,5
Реконструкция автодороги А-181 «Скандинавия» Санкт-Петербург - Выборг - граница с Финляндской Республикой на участке км 65+000 - км 100+000, Ленинградская обл., км	2023	6744573	1285489	32,5
Реконструкция автодороги А-181 «Скандинавия» Санкт-Петербург - Выборг - граница с Финляндской Республикой на участке км 100+000 - км 134+000, Ленинградская область, км	2024	4295926	1766930	12,7
Устройство пешеходных дорожек на автодороге А-180 «Нарва» Санкт-Петербург - граница с Эстонской Республикой на км 60+172 - км 60+346, км 66+701 - км 66+914, км 67+904 - км 68+069, км 71+933 - км 71+985, км	2021	42668	–	12,8

¹⁾ За счет всех источников финансирования.

ПРИЛОЖЕНИЕ

продолжение

	Срок ввода объекта (мощности)	Инвестиции в основной капитал		
		лимит, установленный на год	освоено за отчетный период ¹⁾	% технической готовности
Устройство искусственного электроосвещения на автодороге Р-21 «Кола» Санкт-Петербург – Петрозаводск – Мурманск – Печенга – граница с Королевством Норвегия на участке км 66+436 – км 80+126, Ленинградская область (1 этап), км	2021	103015	14378	21,4
Комплексное обустройство участка автодороги общего пользования федерального значения А-181 «Скандинавия» Санкт-Петербург – Выборг – граница с Финляндской Республикой, «Магистральная» на км 22+700 - км 56+000, Ленинградская область, проектные и изыскательские работы, тыс.руб.	2022	23988	10448	–
Комплексное обустройство участка автодороги общего пользования федерального значения А-181 «Скандинавия» Санкт-Петербург – Выборг – граница с Финляндской Республикой, «Магистральная» на км 93+000 - км 120+000, Ленинградская область, проектные и изыскательские работы, тыс.руб.	2022	22840	10272	–
Устройство стационарного электрического освещения на автодороге А-121 «Сортавала» Санкт-Петербург-Сортавала-автодорога Р-21 "Кола" на участке км 11+000 - км 27+200 (Скотное - Керро), Ленинградская область, проектные и изыскательские работы, тыс.руб.	2022	11938	4864	–
<i>"Развитие судебной системы России " на 2007-2011 годы Судебный департамент при Верховном суде РФ</i>				
Управление Судебного департамента в Ленинградской области, г. Санкт-Петербург				
Строительство здания для размещения Тосненского городского суда Ленинградской области, кв.м	2021	65880	110758	40,0
Строительство здания Бокситогорского городского суда Ленинградской области, кв.м	2021	40523	88479	69,0
Объекты, мероприятия (укрупненные инвестиционные проекты), не включенные в долгосрочные (федеральные) целевые программы				
<i>Министерство сельского хозяйства Российской Федерации «Минсельхоз России»</i>				
ФГБУ «Управление мелиорации земель и сельскохозяйственного водоснабжения по Санкт-Петербургу и Ленинградской области», г. Санкт-Петербург				
Реконструкция НС № 1 польдера «Карпино», Волховский район, Ленинградская область, га	2023	20000	–	–
<i>Министерство транспорта Российской Федерации</i>				
ФГКУ «Дирекция по строительству и эксплуатации объектов Росграницы»				

¹⁾ За счет всех источников финансирования.

ПРИЛОЖЕНИЕ

	Срок ввода объекта (мощности)	окончание		
		Инвестиции в основной капитал		
		лимит, установленный на год	освоено за отчетный период ¹⁾	% технической готовности
Реконструкция автомобильного пункта пропуска через государственную границу Российской Федерации Брусничное, Ленинградская область, проектные и изыскательские работы, тыс.руб.	2021	13300	–	–
Реконструкция автомобильного пункта пропуска через государственную границу Российской Федерации Светогорск, Ленинградская область, проектные и изыскательские работы, тыс.руб.	2021	9224	–	–
Реконструкция автомобильного пункта пропуска через государственную границу Российской Федерации Ивангород, Ленинградская область, транспортных средств в год	2023	183679	–	–
Реконструкция автомобильного пункта пропуска через государственную границу Российской Федерации Ивангород, Ленинградская область, проектные и изыскательские работы, тыс.руб.	2021	20870	–	–
<i>Правительство Российской Федерации</i>				
ФГБУ «Петербургский институт ядерной физики им.Б.П. Константинова» НИЦ «Курчатовский институт», г. Гатчина, Ленинградская обл.				
Создание приборной базы реакторного комплекса «ПИК», основных приборов, г. Гатчина, Ленинградская обл.	2025	1410000	–	5,4
<i>Федеральное агентство морского и речного транспорта</i>				
ФГУП «Росморпорт»				
Ледокол мощностью 18 МВт ледового класса icebreaker 7 для морских портов Северо-Западного (Балтийского) бассейна, мощность на валах (МВт)	2024	2905257	–	–
ФБУ «Администрация «Волго-Балт»				
"Модернизация береговых производственных объектов и сооружений". Этап. Обстановочная база, п. Вознесенье. Объем дноуглубительных работ - 3200.0 куб.м; длина берегоукрепления - 48.05 м; площадь территории - кв.м	2022	41100	–	–
<i>Система прокуратуры Российской Федерации</i>				
Прокуратура Ленинградской области, г. Санкт-Петербург				
Строительство здания прокуратуры, г. Всеволожск, Ленинградская область, проектные и изыскательские работы, тыс.руб.	2021	106149	–	–

¹⁾ За счет всех источников финансирования.

Ввод в действие жилых домов по муниципальным районам и городскому округу в январе–апреле 2021 года

	Введено		В % к январю-апрелю 2020		Справочно: январь-апрель 2020 в % к январю-апрелю 2019	
	общей площади, тыс. м ²	квартир	общая площадь	квартиры	общая площадь	квартиры
Всего	1358,1	17902	2,3 р.	2,1 р.	62,1	40,8
<i>муниципальные районы</i>						
Бокситогорский	2,1	26	2,3 р.	1,7 р.	37,9	46,9
Волосовский	12,3	124	2,3 р.	2,1 р.	132,9	1,5 р.
Волховский	18,3	157	2,1 р.	2,6 р.	78,1	48,4
Всеволожский	632,4	10194	2,2 р.	1,8 р.	3,0 р.	2,7 р.
Выборгский	119,2	825	4,0 р.	4,0 р.	5,5	1,4
Гатчинский	115,9	1340	95,8	1,9 р.	3,7 р.	3,0 р.
Кингисеппский	27,5	338	5,6 р.	7,0 р.	18,5	24,7
Киришский	4,7	49	143,6	1,6 р.	18,6	12,0
Кировский	32,8	301	3,9 р.	5,8 р.	39,3	11,4
Лодейнопольский	2,4	23	87,0	85,2	57,3	50,0
Ломоносовский	227,4	2914	3,9 р.	2,9 р.	142,8	2,5 р.
Лужский	21,1	205	2,3 р.	2,0 р.	13,6	9,0
Подпорожский	2,5	23	1,6 р.	143,8	11,8	16,0
Приозерский	59,0	514	2,5 р.	2,8 р.	2,0 р.	1,7 р.
Сланцевский	1,1	13	56,7	68,4	18,8	19,4
Тихвинский	4,4	48	108,0	133,3	131,0	109,1
Тосненский	66,4	740	12,0 р.	14,8 р.	92,9	100,0
<i>городской округ</i>						
Сосновоборский	8,8	68	125,4	50,7	29,8	47,7

**Обеспеченность скота кормами в сельхозорганизациях
(без субъектов малого предпринимательства)**

К началу мая 2021 года обеспеченность кормами в расчете на 1 условную голову скота в сельхозорганизациях была на 29,0% выше, чем в предыдущем году.

на начало месяца

	<i>Май 2021</i>	<i>Справочно: май 2020</i>
Наличие кормов, тыс. т корм. ед.	235,8	176,2
в том числе концентрированных в расчете на 1 условную голову, ц корм. ед.	93,6	77,6
	3,2	2,4
в том числе концентрированных	1,3	1,1

**Группировка муниципальных районов
по обеспеченности скота кормами на 1 мая**

<i>Наличие кормов на 1 условную голову, ц корм. ед.</i>	<i>Число районов</i>		<i>В % к итогу</i>	
	<i>2021</i>	<i>2020</i>	<i>2021</i>	<i>2020</i>
до 5,0	5	5	35,7	33,3
5,1–20,0	6	9	42,9	60,0
20,1 и более	3	1	21,4	6,7

**Группировка муниципальных районов
по индексу объемов производства мяса и молока**

<i>Индекс производства, в % к январю-апрелю 2020</i>	<i>Число районов, единиц</i>	<i>Удельный вес</i>
		<i>в общем объеме производства, в %</i>
	<i>Мясо</i>	
до 100	10	79,8
101-110	1	0,3
111 и более	4	19,9
	<i>Молоко</i>	
до 100	10	80,9
101-105	2	7,0
106 и более	3	12,1

**Цены на основные продукты питания
и соотношение этих цен с ценой на говядину**

	Средняя цена, в рублях за килограмм			Соотношение цены продукта с ценой на говядину		
	декабрь 2020	март 2021	апрель 2021	декабрь 2020	март 2021	апрель 2021
Говядина	401,93	416,23	420,35	100	100	100
Куры	133,74	154,95	156,87	33	37	37
Свинина	260,88	268,01	279,56	63	64	67
Баранина	531,93	541,69	548,18	127	130	130
Рыба мороженая	181,02	187,27	189,97	44	45	45
Масло сливочное	746,11	773,49	787,18	188	186	187
Маргарин	179,28	195,98	196,08	45	47	47
Масло подсолнечное	125,53	126,08	128,07	30	30	30
Молоко пастеризованное, л	68,24	67,30	67,21	16	16	16
Сметана	228,80	230,38	229,04	57	55	54
Творог нежирный	366,41	350,02	351,42	86	84	84
Сыр твердый	531,18	539,41	538,65	131	130	128
Яйца, 10 шт.	75,12	83,23	87,91	19	20	21
Сахар-песок	50,13	50,52	50,97	12	12	12
Хлеб ржано-пшеничный	76,57	80,23	80,53	19	19	19
Хлеб пшеничный	79,29	77,59	77,45	19	19	18
Мука пшеничная	48,98	49,07	50,22	12	12	12
Рис	105,99	104,73	107,17	25	25	25
Пшено	61,55	60,24	60,34	15	14	14
Вермишель	119,09	122,75	121,62	29	29	29
Картофель	29,68	36,67	39,55	8	9	9
Капуста	19,12	22,50	24,49	5	5	6
Морковь	32,41	45,78	48,38	9	11	12
Лук репчатый	24,97	29,24	31,87	6	7	8
Яблоки	113,59	126,43	126,24	29	30	30

В Ленинградской области в апреле 2021 года по сравнению с декабрем 2020 года относительно цены на говядину подорожали: куры, свинина, баранина, рыба мороженая, маргарин, яйца, картофель, капуста, морковь, лук репчатый, яблоки; подешевели: масло сливочное, сметана, творог нежирный, сыр твердый, хлеб пшеничный, пшено; по маслу подсолнечному, молоку пастеризованному, сахар-песку, хлебу ржано-пшеничному, муке пшеничной, рису, вермишели соотношение цен осталось на прежнем уровне.

**Изменение заработной платы
и сводного индекса потребительских цен**

в % к предыдущему месяцу

	<i>Средняя номинальная заработная плата</i>	<i>Индекс потребительских цен</i>	<i>Реальная заработная плата</i>
2020			
декабрь	125,3	100,9	124,2
2021			
январь	83,6	100,5	83,2
февраль	98,1	100,8	97,3
март	108,6	100,9	107,6
апрель	...	100,5	...

Величина прожиточного минимума¹⁾

рублей в месяц

	<i>Все население</i>	<i>В том числе:</i>		
		<i>трудоспособное население</i>	<i>пенсионеры</i>	<i>дети</i>
Величина прожиточного минимума на 2021 год ²⁾	11289	12231	9620	10869

¹⁾ В соответствии с Федеральным законом от 29 декабря 2020 года №473-ФЗ «О внесении изменений в отдельные законодательные акты Российской Федерации».

²⁾ Сведения о величине прожиточного минимума приведены в редакции постановления Правительства Ленинградской области от 10.02.2021 №83 «Об установлении величины прожиточного минимума на душу населения и по основным социально-демографическим группам населения в Ленинградской области на 2021 год».

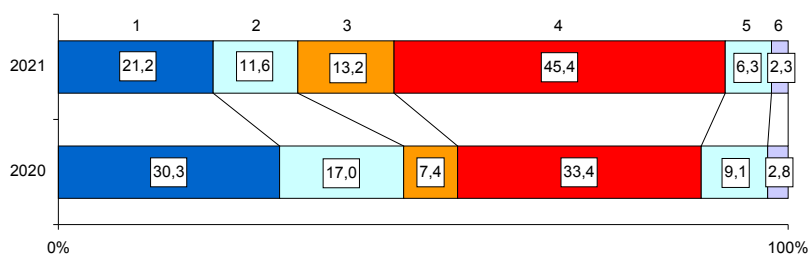
**Поступление налогов и сборов в бюджетную систему
в январе–марте 2021 года**

По оперативным данным УФНС РФ по Ленинградской области в январе–марте 2021 года в бюджетную систему поступило налогов, сборов и иных обязательных платежей на сумму 87,7 млрд. рублей, что в номинальном выражении на 40,6% больше, чем в январе–марте 2020 года.

*Поступление налогов, сборов и иных обязательных платежей
в бюджетную систему в январе–марте 2021 года*

	Млрд. рублей	В % к январю- марту 2020	Из общего объема поступлений – в консолидированный бюджет Ленинградской области		
			млрд. рублей	в % к общему объему	в % к январю- марту 2020
Всего	87,7	140,6	36,4	41,5	97,0
налог на прибыль организаций	18,6	98,5	15,4	83,0	94,0
налог на доходы физических лиц	10,2	95,8	10,1	99,8	95,5
налог на добавленную стоимость на товары (работы, услуги), реализуемые на территории РФ	11,5	2,5 р.	х	х	х
акцизы по подакцизным товарам (продукции), производимым на территории РФ	39,8	1,9 р.	3,8	9,5	104,9
налоги на имущество	5,5	97,4	5,5	100,0	97,4
налоги, сборы и регулярные платежи за пользование природными ресурсами	0,1	82,9	0,1	84,1	81,3
прочие	2,0	118,8	1,5	75,3	126,7

**Структура налогов, сборов и иных обязательных платежей,
поступивших в бюджетную систему в январе–марте**



- 1 – налог на прибыль организаций
- 2 – налог на доходы физических лиц
- 3 – налог на добавленную стоимость
- 4 – акцизы
- 5 – налоги на имущество
- 6 – прочие

Дошкольное образование

В 2020 году образовательную деятельность по образовательным программам дошкольного образования, присмотр и уход за детьми осуществляли 487 организаций, в том числе в сельской местности – 203 (в 2019 году – 477 и 200 соответственно).

Численность детей в организациях, осуществляющих образовательную деятельность по образовательным программам дошкольного образования, по группам

	на конец года					
	2019		2020		2020 в % к 2019	
	все	в том числе в сельской местности	все	в том числе в сельской местности	все	в том числе в сельской местности
Численность воспитанников, тыс.	87,2	21,7	87,5	22,8	100,4	105,5
из них в группах:						
компенсирующей направленности	10,6	1,9	11,3	2,2	106,5	119,5
общеразвивающей направленности	71,6	17,8	70,6	18,5	98,5	104,1
оздоровительной направленности	0,2	–	0,3	–	1,7 п.	–
комбинированной направленности	4,2	1,8	4,7	1,9	113,4	102,5
для детей раннего возраста	0,2	0,0	0,2	0,1	107,7	3,7 п.
по присмотру и уходу	0,4	0,2	0,4	0,2	107,0	97,1

На конец 2020 года число мест в этих организациях составило 88,6 тыс., что на 1,0% больше, чем на конец 2019 года, в том числе в сельской местности – 25,3 тыс., что на 4,5% больше.

Начальное, основное и среднее общее образование¹⁾

В 2020/2021 учебном году по образовательным программам начального, основного и среднего общего образования приступили к занятиям 174,5 тыс. человек.

Численность обучающихся и численность учителей по образовательным программам начального, основного и среднего общего образования

	на начало учебного года		
	2019/2020	2020/2021	2020/2021 в % к 2019/2020
	Государственные и муниципальные организации		
Численность обучающихся, тыс. чел.	167,0	173,5	103,9
Численность учителей ²⁾ , тыс. чел.	10,3	10,6	103,3
Частные организации			
Численность обучающихся, тыс. чел.	1,0	1,0	107,1
Численность учителей ²⁾ , тыс. чел.	0,2	0,1	96,1

¹⁾ По данным Министерства просвещения РФ.

²⁾ Без руководящих работников и внешних совместителей.

Среднее профессиональное образование¹⁾

Государственные и муниципальные образовательные организации, осуществляющие деятельность по образовательным программам среднего профессионального образования

	на начало учебного года		
	2019/2020	2020/2021	2020/2021 в % к 2019/2020
Количество, единиц	46	46	100,0
Численность студентов, тыс. человек	19,0	20,3	106,8
в том числе по формам обучения:			
очная	17,4	18,8	107,6
очно-заочная	0,0	0,0	65,9
заочная	1,5	1,5	98,7
Принято студентов, тыс. человек	6,0	6,5	108,5
Выпущено всего ²⁾ , тыс. человек	3,7	3,7	100,3
в том числе:			
квалифицированных рабочих, служащих	1,0	1,0	102,0
специалистов среднего звена	2,7	2,7	99,6

С полным возмещением стоимости обучения в государственных и муниципальных образовательных организациях обучаются 2,5 тыс. студентов или 12% (в 2019/2020 учебном году – 2,2 тысячи или 12%).

Кроме того, в 2020/2021 учебном году действует 1 частная образовательная организация, осуществляющая деятельность по образовательным программам среднего профессионального образования.

Высшее образование³⁾

Организации, осуществляющие образовательную деятельность по образовательным программам высшего образования

	на начало учебного года		
	2019/2020	2020/2021	2020/2021 в % к 2019/2020
Количество, единиц	10	10	100,0
Численность студентов, тыс. человек	6,8	6,3	93,2
в том числе по формам обучения:			
очная	2,8	3,0	107,8
очно-заочная	0,2	0,3	116,5
заочная	3,8	3,0	80,9
Принято студентов, тыс. человек	1,2	1,0	85,0
Выпущено специалистов ²⁾ , тыс. человек	1,1	1,0	91,3

С полным возмещением стоимости обучения на всех формах обучения государственных и муниципальных организаций, осуществляющих образовательную деятельность по образовательным программам высшего образования, обучаются 4,0 тыс. студентов или 64% (в 2019/2020 учебном году – 4,5 тысячи или 67%).

¹⁾ По данным Министерства просвещения РФ, без учета организаций в ведении ФСИН.

²⁾ Соответственно в 2019 и 2020 годах.

³⁾ По данным Министерства науки и высшего образования РФ.

**МЕТОДОЛОГИЧЕСКИЙ
КОММЕНТАРИЙ**

МЕТОДОЛОГИЧЕСКИЙ КОММЕНТАРИЙ

Оборот организаций – стоимость отгруженных товаров собственного производства, выполненных собственными силами работ и услуг, а также выручка от продажи приобретенных на стороне товаров (без налога на добавленную стоимость, акцизов и других аналогичных обязательных платежей).

Индекс производства – относительный показатель, характеризует изменение масштабов производства в сравниваемых периодах. Различают индивидуальные и сводные индексы производства. Индивидуальные индексы отражают изменение выпуска одного продукта и исчисляются как отношение объемов производства данного вида продукта в натурально-вещественном выражении в сравниваемых периодах. Сводный индекс производства характеризует совокупные изменения всех видов продукции и отражает изменение создаваемой в процессе производства стоимости в результате изменения только физического объема производимой продукции. Для исчисления сводного индекса производства индивидуальные индексы по конкретным видам продукции поэтапно агрегируются в индексы по видам деятельности, подгруппам, группам, подклассам, классам, подразделам и разделам. **Индекс промышленного производства** – агрегированный индекс производства по видам деятельности "добыча полезных ископаемых", "обрабатывающие производства", "обеспечение электрической энергией, газом и паром; кондиционирование воздуха", "водоснабжение; водоотведение, организация сбора и утилизации отходов, деятельность по ликвидации загрязнений".

Объем отгруженных товаров собственного производства представляет собой стоимость тех товаров, которые произведены данным юридическим лицом и фактически в отчетном периоде отгружены или отпущены в порядке продажи, а также прямого обмена на сторону (другим юридическим и физическим лицам), независимо от того, поступили деньги на счет продавца или нет.

Данные по этому показателю представляются по совокупности организаций с соответствующим фактическим видом деятельности и отражают коммерческую деятельность организаций.

Объем работ, выполненных собственными силами по виду деятельности "строительство" – стоимость работ, выполненных организациями собственными силами по виду деятельности "Строительство" на основании договоров и (или) контрактов, заключаемых с заказчиками. В стоимость этих работ включаются строительно-монтажные работы, а также прочие подрядные работы, выполненные по генеральным, прямым и субподрядным договорам за счет всех источников финансирования по строительству новых объектов, капитальному и текущему ремонту, реконструкции, модернизации жилых и нежилых зданий и инженерных сооружений.

Число построенных квартир – количество квартир в законченных строительством жилых домах квартирного, гостиничного типа и общежитиях.

Ввод в действие жилых домов. Начиная с августа 2019 г. в соответствии с установленными нормами Федерального закона от 29 июля 2017 г № 217-ФЗ «О ведении гражданами садоводства и огородничества для собственных нужд и о внесении изменений в отдельные законодательные акты Российской Федерации» данные приводятся с учетом жилых домов, построенных населением на земельных участках, предназначенных для ведения садоводства. В целях обеспечения статистической сопоставимости относительные показатели с августа 2019 г. по июль 2020 г. рассчитаны без учета жилых домов, построенных на земельных участках, предназначенных для ведения садоводства, с августа 2020 года – с учетом.

Общая площадь жилых помещений во введенных в эксплуатацию жилых зданиях (домах) определяется как сумма площадей всех частей жилых помещений, включая площадь помещений вспомогательного использования, предназначенных для удовлетворения гражданами бытовых и иных нужд, связанных с их проживанием в жилом помещении, а также площадей лоджий, балконов, веранд, террас, подсчитываемых с соответствующими понижающими коэффициентами.

К помещениям вспомогательного использования относятся кухни, передние, холлы, внутриквартирные коридоры, ванные или душевые, туалеты, кладовые или хозяйственные встроенные шкафы. В домах-интернатах для престарелых и инвалидов, ветеранов, специальных домах для одиноких престарелых, детских домах к подсобным помещениям относятся

МЕТОДОЛОГИЧЕСКИЙ КОММЕНТАРИЙ

столовые, буфеты, клубы, читальни, спортивные залы, приемные пункты бытового обслуживания и медицинского обслуживания.

Грузооборот транспорта – объем работы транспорта всех видов экономической деятельности по перевозкам грузов, на автомобильном транспорте – включая предпринимателей (физических лиц). Единицей измерения является тонно-километр, т.е. перемещение 1 тонны груза на 1 километр. Исчисляется суммированием произведений массы перевезенных грузов и каждой перевозки в тоннах на расстояние перевозки в километрах.

Пассажиروоборот транспорта общего пользования – объем работы транспорта по перевозкам пассажиров, включая оценку перевозок пассажиров, пользующихся правом бесплатного проезда. Единицей измерения является пассажиро-километр, т.е. перемещение пассажира на 1 километр. Исчисляется суммированием произведений количества пассажиров каждой перевозки на расстояние перевозки в километрах.

Объем услуг в сфере телекоммуникаций – стоимость услуг передачи звуковой информации, изображений и других информационных потоков через системы кабельной, радиотрансляционной, релейной или спутниковой связи, включая телефонную, телеграфную связь и телекс; услуги по аренде линий связи, сетей передачи звука, изображения и данных.

Объем производства продукции сельского хозяйства формируется как сумма продукции растениеводства и продукции животноводства, произведенной всеми сельхозпроизводителями (сельскохозяйственными организациями, крестьянскими (фермерскими) хозяйствами и индивидуальными предпринимателями, хозяйствами населения). Расчет объема продукции сельского хозяйства осуществляется в фактически действовавших ценах и сопоставимых ценах предыдущего года по каждой категории хозяйств. Стоимость в сопоставимых ценах используется для расчета индекса производства продукции сельского хозяйства.

Данные о производстве продукции сельского хозяйства и индексах производства за отдельные месяцы могут впоследствии уточняться.

Данные о **поголовье скота, производстве и реализации животноводческой продукции по всем сельхозпроизводителям** определяются: **по сельскохозяйственным предприятиям** – на основании сведений форм федерального государственного статистического наблюдения; **по хозяйствам населения и крестьянским (фермерским) хозяйствам** – расчетно, по материалам выборочных обследований с привлечением информации сельских администраций.

Оборот оптовой торговли – стоимость отгруженных товаров, приобретенных ранее на стороне в целях перепродажи юридическим лицам и индивидуальным предпринимателям для профессионального использования (переработки или дальнейшей продажи).

Оборот оптовой торговли приводится в фактических продажных ценах, включающих торговую наценку, налог на добавленную стоимость, акциз, экспортную пошлину, таможенные сборы и аналогичные обязательные платежи. Сумма вознаграждения комиссионеров (поверенных, агентов) отражается по фактической стоимости, включая НДС.

Оборот оптовой торговли включает данные по организациям с основным видом экономической деятельности "оптовая торговля, включая торговлю через агентов, кроме торговли автотранспортными средствами и мотоциклами" и по организациям других видов деятельности, осуществляющих оптовую торговлю.

Оборот оптовой торговли формируется по данным федерального статистического наблюдения за коммерческими организациями (предприятиями), не относящимися к субъектам малого предпринимательства, выборочного обследования малых предприятий оптовой торговли (кроме микропредприятий), которые проводятся с месячной периодичностью, ежеквартальных выборочных обследований малых предприятий всех видов деятельности (кроме микропредприятий), а также годовых выборочных обследований микропредприятий и индивидуальных предпринимателей с распространением полученных по выборочным обследованиям данных на генеральную совокупность объектов наблюдения.

Микропредприятия – малые предприятия со средней численностью работников до 15 человек включительно.

Кроме того, в соответствии с требованиями системы национальных счетов оборот оптовой торговли досчитывается на объемы скрытой деятельности.

Оборот розничной торговли представляет собой выручку от продажи товаров населению для личного потребления или использования в домашнем хозяйстве за наличный расчет или оплаченных по кредитным карточкам, по расчетным чекам банков, по перечисленным со счетов вкладчиков, посредством платежных карт, что также учитывается как продажа

МЕТОДОЛОГИЧЕСКИЙ КОММЕНТАРИЙ

за наличный расчет. Стоимость товаров, проданных отдельным категориям населения со скидкой, включается в оборот розничной торговли в полном объеме.

Индекс физического объема оборота розничной торговли – относительный показатель, характеризующий изменение оборота розничной торговли в сравниваемых периодах в сопоставимых ценах.

Оборот общественного питания представляет собой выручку от продажи собственной кулинарной продукции и покупных товаров без кулинарной обработки населению для потребления, главным образом, на месте, а также организациям и индивидуальным предпринимателям для организации питания различных контингентов населения.

Оборот розничной торговли (оборот общественного питания) включает данные как по организациям, для которых эта деятельность является основной, так и по организациям других видов деятельности, осуществляющим продажу населению товаров (кулинарной продукции) через собственные торговые заведения (заведения общественного питания), или с оплатой через свою кассу. Оборот розничной торговли, кроме того, включает продажу товаров индивидуальными предпринимателями, физическими лицами на розничных рынках и ярмарках.

Оборот розничной торговли и оборот общественного питания формируются по данным сплошного федерального статистического наблюдения за организациями, не относящимися к субъектам малого предпринимательства, которые проводятся с месячной периодичностью, ежеквартальных выборочных обследований малых предприятий розничной торговли и общественного питания (за исключением микропредприятий) и розничных рынков, а также ежегодных выборочных обследований индивидуальных предпринимателей и микропредприятий с распространением полученных данных на генеральную совокупность объектов наблюдения.

Кроме того, в соответствии с требованиями системы национальных счетов, эти показатели досчитываются на объемы скрытой деятельности.

Объем платных услуг населению отражает объем потребления населением различных видов услуг, оказанных резидентами российской экономики. В объеме платных услуг населению учитывается экспорт услуг и не учитывается их импорт. Статистически данный показатель измеряется суммой денежных средств, уплаченных потребителем за оказанную ему услугу. При этом оплата может производиться как самим потребителем, так и организацией, в которой работает данный потребитель, полностью или частично компенсирующей или оплачивающей расходы по потреблению им услуги. Этот показатель формируется на основании данных форм федерального государственного статистического наблюдения и экспертной оценки скрытой и неформальной деятельности на рынке услуг по утвержденной методике.

Финансовые вложения организаций – инвестиции организаций в государственные и муниципальные ценные бумаги, ценные бумаги других организаций, в том числе долговые ценные бумаги (облигации, векселя); вклады в уставные (складочные) капиталы других организаций; предоставленные другим организациям займы, депозитные вклады в кредитных организациях, дебиторская задолженность, приобретенная на основании уступки права требования, вклады организации-товарища по договору простого товарищества и пр.

Накопленные финансовые вложения – объем накопленных финансовых вложений, произведенных организацией с начала их вложения с учетом их изъятия и выбытия в отчетном периоде.

Долгосрочные финансовые вложения – вложения на срок более одного года, осуществленные с намерением получения доходов (дивидендов).

Краткосрочные финансовые вложения – вложения на срок не более одного года, осуществленные с намерением получения доходов (дивидендов).

Доход от финансовых вложений – доход, полученный организацией за отчетный период от владения акциями, паями и др., ценными бумагами, от своей доли в уставном (складочном) капитале, от предоставленных займов (проценты) и пр.

Инвестиции в основной капитал (в части создания и приобретения новых основных средств, а также поступивших по импорту) представляют собой совокупность затрат на строительство, реконструкцию (включая расширение и модернизацию) объектов, которые приводят к увеличению их первоначальной стоимости, приобретение машин, оборудования, транспортных средств, производственного и хозяйственного инвентаря, бухгалтерский учет которых осуществляется в порядке, установленном для учета вложений во внеоборотные активы, инвестиции в объекты интеллектуальной собственности; культивируемые биологические

ресурсы (в соответствии с Общероссийским классификатором основных фондов ОК-013-2014).

Инвестиции в произведенные нефинансовые активы – включают затраты на приобретение юридическими лицами в собственность земельных участков, объектов природопользования; контрактов, договоров аренды, лицензий (включая права пользования природными объектами), деловой репутации ("гудвилла") и деловых связей (маркетинговых активов), которые в бухгалтерском учете отражаются как нематериальные активы, то есть тех нематериальных активов, которые не являются итогом интеллектуальной деятельности и не считаются произведенными активами, поскольку относятся к результатам юридических или учетных операций. Затраты на приобретение земельных участков и объектов природопользования приводятся на основе документов, выданных государственными органами по земельным ресурсам и землеустройству согласно оплаченным или принятым к оплате счетам.

Инвестиции в здания и сооружения – затраты на строительство, реконструкцию (включая расширение и модернизацию) и техническое перевооружение зданий и сооружений, которые складываются из выполненных строительных работ и приходящихся на них прочих капитальных затрат (проектно-исследовательских работ, затрат по отводу земельных участков под строительство, выплаты земельного налога (аренды) в период строительства и т.п.), включаемых при вводе объекта в эксплуатацию в инвентарную стоимость здания (сооружения). При этом в инвестиции включаются затраты на коммуникации внутри здания, необходимые для его эксплуатации (вся система отопления и канализации внутри здания, внутренняя сеть газо-, водопровода, силовой и осветительной электропроводки, телефонной электропроводки, вентиляционные устройства общесанитарного назначения, подъемники и лифты и т.д.).

Инвестиции на улучшение земель – затраты на мелиоративные работы, проведение культуртехнических работ (на землях, не требующих осушения) и террасирование крутых склонов, включающие капитальные вложения на коренное улучшение земель, расчистку земельных участков, рекультивацию земли, изменение рельефа (планировку территории), а также расходы, связанные с предотвращением затопления, с передачей прав собственности на землю и т.п.

Инвестиции в транспортные средства – затраты на приобретение транспортных средств: железнодорожного подвижного состава, подвижного морского и внутреннего водного, автомобильного, воздушного, городского электрического транспорта.

Инвестиции в информационное, компьютерное и телекоммуникационное (ИКТ) оборудование – затраты на приобретение информационного, компьютерного и телекоммуникационного (ИКТ) оборудования, к которому относятся информационное оборудование, комплектные машины и оборудование, предназначенные для преобразования и хранения информации, в состав которых могут входить устройства электронного управления, электронные и прочие компоненты, являющиеся частями этих машин и оборудования. К оборудованию для ИКТ также относятся различного типа вычислительные машины, включая вычислительные сети, самостоятельные устройства ввода-вывода данных, а также оборудование систем связи - передающая и приемная аппаратура для радиосвязи, радиовещания и телевидения, аппаратура электросвязи.

Инвестиции в прочие машины и оборудование – затраты на приобретение прочих машин и оборудования (входящих и не входящих в сметы строек), а также затраты на монтаж энергетического, подъемно-транспортного, насосно-компрессорного и другого оборудования на месте его постоянной эксплуатации, проверку и испытание качества монтажа (индивидуальное опробование отдельных видов машин и механизмов и комплексное опробование вхолостую всех видов оборудования).

Инвестиции в объекты интеллектуальной собственности – включают затраты на приобретение интеллектуальных продуктов, являющихся результатом мыслительной, интеллектуальной, духовной деятельности, исследований, разработок, инноваций, деятельности по разведке недр и оценки запасов полезных ископаемых, позволяющих достичь знаний, которые разработчики могут продать или использовать для собственной выгоды в производстве, поскольку использование этих знаний ограничено посредством юридической, правовой защиты (патентное, авторское право, смежные права) или другой защиты (организационная и техническая защита: например применение режима коммерческой тайны к результатам, полученным в ходе НИОКР, с целью предотвращения их использования другими лицами без разрешения организации).

Индекс потребительских цен и тарифов на товары и платные услуги населению (ИПЦ) характеризует изменение во времени общего уровня цен и тарифов на товары и услуги, приобретаемые населением для непроизводственного потребления. Измеряет отношение стоимости фиксированного перечня товаров и услуг в текущем периоде к его стоимости в предыдущем периоде.

В набор товаров и услуг включены более 500 товаров (услуг)-представителей. Наблюдение за ценами и тарифами проводится в столицах республик, центрах краев, областей, автономных округов, городах федерального значения и выборочно – в районных центрах, отобранных с учетом их представительности в отражении социально-экономического и географического положения регионов.

Индексы цен на первичном и вторичном рынках жилья рассчитываются на основе зарегистрированных цен на вновь построенные квартиры и на квартиры функционирующего жилого фонда, если они являются объектами совершения рыночных сделок. При регистрации цен на жилье учитываются количественные и качественные характеристики квартир, а также район их расположения в городе.

Индекс цен производителей промышленных товаров – рассчитывается на основе зарегистрированных цен на товары-представители на базовых (опорных) предприятиях. Учитываются фактически сложившиеся в текущем периоде отпускные цены предприятий (без косвенных товарных налогов – НДС, акцизов и др.) на продукцию, предназначенную для реализации на внутреннем рынке.

Сводный индекс цен на продукцию (затраты, услуги) инвестиционного назначения рассчитывается как агрегированный показатель из индексов цен производителей на строительную продукцию, приобретения машин и оборудования инвестиционного назначения и на прочую продукцию (затраты, услуги) инвестиционного назначения, взвешенных по доле этих элементов в общем объеме инвестиций в основной капитал.

Индекс тарифов на грузовые перевозки характеризует изменение фактически действующих тарифов на грузовые перевозки за отчетный период без учета изменения за этот период структуры перевезенных грузов по разнообразным признакам: по виду и размеру отправки груза, скорости доставки, расстоянию перевозки, территории перевозки, типу подвижного состава, степени использования его грузоподъемности и по другим признакам.

Индекс цен производителей сельскохозяйственной продукции исчисляется на основании регистрации в отобранных для наблюдения сельскохозяйственных организациях цен на основные виды продуктов-представителей, реализуемых заготовительным, перерабатывающим организациям, на рынке, через собственную торговую сеть, населению непосредственно с транспортных средств, на ярмарках, биржах, аукционах, организациям, коммерческим структурам и т. п. Цены реализации сельскохозяйственной продукции приводятся с учетом надбавок и скидок за качество реализованной продукции без расходов на транспортировку, экспедирование, погрузку и разгрузку продукции, а также без налога на добавленную стоимость, дотаций.

Численность рабочей силы – лица в возрасте 15 лет и старше, которые в рассматриваемый период (обследуемую неделю) считаются занятыми или безработными.

Безработные, зарегистрированные в государственных учреждениях службы занятости населения – трудоспособные граждане, не имеющие работы и заработка (трудового дохода), проживающие на территории Российской Федерации, зарегистрированные в государственных учреждениях службы занятости по месту жительства в целях поиска подходящей работы, ищущие работу и готовые приступить к ней.

Уровень зарегистрированной безработицы – отношение численности безработных, зарегистрированных в государственных учреждениях службы занятости населения, к численности рабочей силы, в процентах.

Нагрузка незанятого населения на одну заявленную вакансию рассчитывается как отношение численности лиц, не занятых трудовой деятельностью, состоящих на учете в государственных учреждениях службы занятости населения, к числу вакансий, сообщенных работодателями в эти учреждения.

Заявленная работодателями потребность в работниках – число вакансий (требуемых работников), сообщенных работодателями в государственные учреждения службы занятости населения.

Доходы бюджета – обязательные безвозвратные платежи, поступающие в бюджет субъекта РФ.

Расходы бюджета – денежные затраты субъекта РФ, связанные с его функционированием.

Бюджетный профицит – величина превышения доходов бюджета над его расходами.

Бюджетный дефицит – величина превышения расходов бюджета над его доходами.

Сальдированный финансовый результат (прибыль минус убыток) – конечный финансовый результат, выявленный на основании бухгалтерского учета всех хозяйственных операций организаций. Представляет собой сумму прибыли (убытка) от продажи товаров, продукции (работ, услуг), основных средств, иного имущества организаций и чистых доходов от прочих операций.

Суммарная задолженность по обязательствам организаций включает кредиторскую задолженность, задолженность по кредитам банков и займам.

Кредиторская задолженность – задолженность по расчетам с кредиторами за товары, работы и услуги, в том числе задолженность поставщикам и подрядчикам за поступившие материальные ценности, задолженность по выданным векселям, с дочерними предприятиями, с рабочими и служащими по оплате труда, с бюджетом и внебюджетными фондами; по полученным авансам, включая сумму полученных авансов по предстоящим платежам.

Дебиторская задолженность – задолженность по расчетам с дебиторами за товары, работы и услуги, по полученным векселям, с дочерними предприятиями, с бюджетом, с персоналом, по прочим операциям (включает задолженность работников предприятия по предоставленным им ссудам и займам за счет средств этого предприятия или банковского кредита), с прочими дебиторами (включает задолженность подотчетных лиц, авансы, выданные поставщикам и подрядчикам, с учетом сумм, уплаченных другим предприятиям по предстоящим расчетам).

Информация по внешней торговле товарами представлена на основе данных Северо-Западного таможенного управления Российской Федерации с учетом взаимной торговли с государствами-членами Евразийского экономического союза (ЕАЭС).

Экспорт – вывоз товаров с территории Российской Федерации без обязательства об обратном ввозе. Экспорт включает вывоз из страны товаров отечественного производства, а также реэкспорт товаров. К товарам отечественного производства относятся также товары иностранного происхождения, ввезенные в страну и подвергшиеся существенной переработке, изменяющей основные качественные или технические характеристики товаров. К реэкспортным товарам относятся товары, ранее ввезенные на таможенную территорию Российской Федерации, а затем вывезенные с этой территории без уплаты или с возвратом уплаченных сумм ввозных таможенных пошлин, налогов и без применения к товарам запретов и ограничений экономического характера.

Импорт – ввоз товаров на таможенную территорию Российской Федерации без обязательства об обратном вывозе. В импорт включаются ввезенные товары, предназначенные для потребления в экономике страны и товары, ввозимые на территорию государства в соответствии с режимом реимпорта. К реимпортным товарам относятся товары, ранее вывезенные с таможенной территории Российской Федерации, а затем ввезенные на ее территорию без уплаты таможенных пошлин, налогов и без применения к товарам запретов и ограничений экономического характера.

Внешнеторговый оборот – сумма экспорта и импорта товаров.

Сальдо торгового баланса – разница между экспортом и импортом товаров. Положительное сальдо – экспорт превышает импорт, отрицательное сальдо (ставится знак "минус") – импорт превышает экспорт.

Естественное движение населения – обобщенное название совокупности рождений и смертей, изменяющих численность населения, так называемым естественным путем. К естественному движению населения относят также браки и разводы, хотя они не меняют численность населения, но учитываются в том же порядке, что и рождения и смерти. В соответствии со статьей 13.1 Федерального закона "Об актах гражданского состояния" от 15.11.1997 № 143-ФЗ с 1 октября 2018г. был введен в действие Единый государственный реестр записей актов гражданского состояния (ЕГР ЗАГС). Согласно статье 13.2 указанного Федерального закона Росстат с 1 октября 2018г. получает сведения о государственной регистрации рождений, смертей, заключения и расторжения браков из данного реестра.

Общие коэффициенты рождаемости и смертности – отношение соответственно числа родившихся (живыми) и числа умерших в течение календарного года к среднегодовой численности наличного населения. Исчисляются на 1000 населения.

Коэффициент естественного прироста (убыли) – разность общих коэффициентов рождаемости и смертности.

Общие коэффициенты брачности и разводимости – отношение числа зарегистрированных браков и разводов в течение года к среднегодовой численности наличного населения. Исчисляются на 1000 населения.

Миграция. Данные о международной и внутрироссийской миграции получены в результате разработки поступающих от Управления по вопросам миграции ГУ МВД России по г. Санкт-Петербургу и Ленинградской области форм федерального статистического наблюдения за миграцией населения, которые составляются при регистрации или снятии с регистрационного учета населения по месту жительства и по месту пребывания на срок 9 месяцев и более.

В соответствии с изменениями, внесенными в Федеральный план статистических работ распоряжением Правительства Российской Федерации от 20 марта 2019 г. №469-р, информация о денежных доходах и расходах населения публикуется ежеквартально. Данные рассчитаны в соответствии с Методологическими положениями по расчету показателей денежных доходов и расходов населения, утвержденные приказом Росстата №465 от 02.07.2014 (с изменениями №680 от 20.11.2018 г.).

Денежные доходы населения включают доходы лиц, работающих по найму; доходы от самостоятельной занятости (доходы от предпринимательской деятельности и другой производственной деятельности); социальные выплаты (пенсии, пособия, стипендии и другие выплаты); доходы от собственности (дивиденды, проценты, начисленные по денежным средствам на банковских счетах физических лиц в кредитных организациях); выплата доходов по государственным и другим ценным бумагам; инвестиционный доход (доход от собственности держателей полисов); прочие денежные поступления.

Денежные расходы включают расходы на покупку товаров и оплату услуг, платежи за товары (работы, услуги) зарубежным поставщикам за безналичный и наличный расчет, включая сальдо трансграничной Интернет-торговли; расходы на оплату обязательных платежей и взносов; прочие расходы населения.

К сбережениям населения относятся: прирост (уменьшение) сбережений на рублевых и валютных счетах в банках Российской Федерации и за рубежом; прирост (уменьшение) средств в форме кредитов и займов от иностранных контрагентов; прирост (уменьшение) сбережений в ценных бумагах (включая векселя и долговые ценные бумаги); расходы на покупку недвижимости (включая сальдо операций с инструментами участия в капитале и недвижимостью за рубежом); прирост (уменьшение) наличных денег на руках у населения в рублях и иностранной валюте в рублевом эквиваленте; прирост (уменьшение) прочих сбережений. Общий объем сбережений населения корректируется на величину финансовых обязательств (кредиты, ссуды) и на величину реализации финансовых активов (средств от продажи и погашения инвестиционных паев, от реализации долей участия в уставном капитале организаций и др.).

Реальные денежные доходы характеризуют изменение денежных доходов населения в сравниваемых периодах в сопоставимых ценах, (скорректированные на индекс потребительских цен).

Среднедушевые денежные доходы исчисляются делением общей суммы денежных доходов на численность населения.

Коэффициент концентрации доходов (индекс Джини) характеризует степень отклонения фактического объема распределения денежных доходов населения от линии их равномерного распределения. Величина коэффициента может варьировать от 0 до 1, при этом, чем выше значение показателя, тем более неравномерно распределены доходы в обществе.

Оценка по показателям социально-экономической дифференциации доходов населения произведена на основе материалов выборочного обследования домашних хозяйств и макроэкономического показателя среднедушевых денежных доходов населения. Показатели за 2017 и 2018 годы рассчитаны с использованием величины макроэкономического показателя среднедушевых денежных доходов населения, определенной в соответствии с Методологическими положениями по расчету показателей денежных доходов и расходов населения (приказ Росстата от 2 июля 2014 г. № 465 с изменениями от 20 ноября 2018 г.).

Покупательная способность денежных доходов населения отражает потенциальные возможности населения по приобретению товаров и услуг и выражается через товарный

МЕТОДОЛОГИЧЕСКИЙ КОММЕНТАРИЙ

эквивалент среднедушевых денежных доходов населения и соотношение среднедушевых денежных доходов населения с величиной прожиточного минимума.

Величина прожиточного минимума в соответствии с Федеральным законом от 24 октября 1997г. №134-ФЗ «О прожиточном минимуме в Российской Федерации» (в редакции Федерального закона от 29.12.2020 №473-ФЗ) представляет собой минимальную необходимую для обеспечения жизнедеятельности сумму доходов гражданина. В соответствии с пунктом 3 статьи 4 Федерального закона от 24 октября 1997г. №134-ФЗ «О прожиточном минимуме в Российской Федерации» (в ред. Федерального закона от 29 декабря 2020 года №473-ФЗ) величина прожиточного минимума устанавливается Постановлением Правительства Санкт-Петербурга от 24.03.2021 №143 «Об установлении величины прожиточного минимума на душу населения и по основным социально-демографическим группам населения в Санкт-Петербурге на 2021 год» и Постановлением Правительства Ленинградской области от 10 февраля 2021 года №83 «Об установлении величины прожиточного минимума на душу населения и по основным социально-демографическим группам населения в Ленинградской области на 2021 год».

Среднемесячная номинальная начисленная заработная плата работников организаций исчисляется делением фонда начисленной заработной платы работников на средне-списочную численность работников и на количество месяцев в периоде. В фонд заработной платы включаются начисленные организациями суммы оплаты труда в денежной и неденежной формах за отработанное и неотработанное время, компенсационные выплаты, связанные с условиями труда и режимом работы, доплаты и надбавки, премии, единовременные поощрительные выплаты, а также оплата питания и проживания, имеющая систематический характер.

Реальная начисленная заработная плата характеризует покупательную способность заработной платы в отчетном периоде в связи с изменением цен на потребительские товары и услуги по сравнению с базисным периодом. Для этого рассчитывается индекс реальной начисленной заработной платы путем деления индекса номинальной заработной платы на индекс потребительских цен за один и тот же временной период.

Заболеваемость населения характеризуется числом случаев заболеваний, выявленных (или взятых под диспансерное наблюдение) в течение года при обращении в лечебно-профилактические организации или при профилактическом осмотре. **Первичная заболеваемость** регистрируется при установлении пациенту диагноза впервые в жизни.

Образовательные программы среднего профессионального образования – программы подготовки квалифицированных рабочих, служащих и специалистов среднего звена.

*Управление
Федеральной службы государственной статистики
по г. Санкт-Петербургу и Ленинградской области*
Адрес: 197376, Санкт-Петербург, ул. Профессора Попова, 39