

**Управление Федеральной службы
государственной статистики
по г. Санкт-Петербургу и Ленинградской области
(Петростат)**

**СОЦИАЛЬНО-ЭКОНОМИЧЕСКОЕ ПОЛОЖЕНИЕ
САНКТ-ПЕТЕРБУРГА
В ЯНВАРЕ–СЕНТЯБРЕ 2020 ГОДА
(ЭКОНОМИЧЕСКИЙ ДОКЛАД В ТАБЛИЦАХ)**

**Санкт-Петербург
2020**

Настоящий экономический доклад в таблицах подготовлен на основе данных оперативной статистической отчетности.

В докладе приняты условные обозначения:

г	грамм	МВт	мегаватт
г.	год	млн.	миллион
га	гектар	млрд.	миллиард
Гкал	гигакалория	п.	поселок
дкл	декалитр	пасс-км	пассажиро-километр
долл.	доллар	плот.	плотный
ед.	единица	пог. м	погонный метр
кат.	катушка	р.	раз
кВА	киловольт-ампер	руб.	рубль
кВт	киловатт	т	тонна
кВт-ч	киловатт-час	т.г.	текущий год
кг	килограмм	т-км	тонно-километр
км	километр	трлн.	триллион
км ²	квадратный километр	тыс.	тысяча
км ³	кубический километр	усл.	условный
л	литр	усл. ед.	условная единица
м	метр	ц	центнер
м ²	квадратный метр	чел.	человек
м ³	кубический метр	шт.	штука
МВА	мегавольт-ампер	экз.	экземпляр
—	явление отсутствует		
...	данных не имеется		
x	сопоставление невозможно		
0,0	небольшая величина		

В отдельных случаях незначительные расхождения между итогом и суммой слагаемых объясняются округлением данных.

Ряд показателей, приведенных в докладе, рассчитан с учетом экспертной оценки.

В таблицах, отражающих ежемесячную динамику, показатели за последний месяц в последующем выпуске доклада уточняются по данным ежемесячной статистической отчетности в соответствии с методикой разработки. Относительные показатели в этих таблицах отражены в сопоставимой структуре отчитывающихся предприятий и организаций.

При расчете отдельных показателей, помещенных в докладе, использована информация территориальных органов федеральной исполнительной власти (министерств и ведомств), а также органов исполнительной власти Санкт-Петербурга и Ленинградской области.

Петростат является собственником государственной статистической информации на территории Санкт-Петербурга и Ленинградской области и обладает исключительными правами на издание и распространение статистических публикаций.

При использовании материалов органов государственной статистики ссылка на источник обязательна.

Официальное издание
код по каталогу 11001120
E-mail: petrostat@gks.ru
<http://petrostat.gks.ru>
© Петростат, 2020

СОДЕРЖАНИЕ

СВОДНЫЕ ИТОГИ	6
ОБОРОТ ОРГАНИЗАЦИЙ	8
ДОБЫВАЮЩИЕ И ОБРАБАТЫВАЮЩИЕ ПРОИЗВОДСТВА И ЭНЕРГЕТИКА	10
СТРОИТЕЛЬСТВО	13
ТРАНСПОРТ	17
Транспортировка и хранение	17
Аварийность на автомобильном транспорте	19
ДЕЯТЕЛЬНОСТЬ В СФЕРЕ ТЕЛЕКОММУНИКАЦИЙ	19
СЕЛЬСКОЕ ХОЗЯЙСТВО	20
ОПТОВАЯ ТОРГОВЛЯ	22
ПОТРЕБИТЕЛЬСКИЙ РЫНОК	24
Розничная торговля	24
Общественное питание	28
Платные услуги населению	29
ЦЕНЫ	31
Потребительские цены	32
Цены на рынке жилья	37
Цены производителей	38
Индексы цен производителей промышленных товаров	38
Индексы цен на продукцию инвестиционного назначения	40
Индексы тарифов на грузовые перевозки	41
Индексы тарифов на услуги связи для юридических лиц	42
РЫНОК ТРУДА	43
Занятость и безработица	43
Численность работников организаций	43
Безработица	46
Потребность организаций в работниках	48
Заработная плата	49
Задолженность организаций по заработной плате	53
ФИНАНСЫ	55
Показатели финансово-кредитной системы	55
НАЛОГОВАЯ СТАТИСТИКА	56
ФИНАНСЫ ОРГАНИЗАЦИЙ	58
Финансовые результаты деятельности организаций	58
Состояние платежей и расчетов в организациях	60
ИНСТИТУЦИОНАЛЬНЫЕ ПРЕОБРАЗОВАНИЯ	65
Характеристика организаций	65
ДЕМОГРАФИЧЕСКАЯ СИТУАЦИЯ	70
УРОВЕНЬ ЖИЗНИ НАСЕЛЕНИЯ	71
ЗДРАВООХРАНЕНИЕ	72
ПРЕСТУПНОСТЬ	73

ПРИЛОЖЕНИЕ	74
Производство важнейших видов товаров	75
Строительство объектов федеральной адресной инвестиционной программы	77
Цены на основные продукты питания и соотношение этих цен с ценой на говядину	83
Изменение заработной платы и сводного индекса потребительских цен	84
Количество организаций, учтенных в Статистическом регистре Росстата на 1 октября 2020 года, по районам Санкт-Петербурга	85
Количество индивидуальных предпринимателей, учтенных в Статистическом регистре Росстата на 1 октября 2020 года, по районам Санкт-Петербурга	86
МЕТОДОЛОГИЧЕСКИЙ КОММЕНТАРИЙ.....	87

**ЭКОНОМИЧЕСКИЕ
И СОЦИАЛЬНЫЕ
ПОКАЗАТЕЛИ**

САНКТ-ПЕТЕРБУРГ

СВОДНЫЕ ИТОГИ

	млрд. рублей				
	Абсолютные данные		В % к соответствующему периоду предыдущего года		Справочно: январь-сентябрь 2019 в % к январь-сентябрю 2018
	сентябрь	январь-сентябрь	сентябрь	январь-сентябрь	
Оборот организаций (в действующих ценах)	1201,8	9212,6	96,3	93,5	106,9
Индекс промышленного производства, %	х	х	100,5	96,3	х
Объем работ по виду деятельности "строительство"	35,4	308,2	84,4	94,3	76,7
Ввод в действие жилых домов, тыс. м ²	180,1	1247,1	3,3 р.	116,7	75,1
Объем услуг по транспортировке и хранению (без субъектов малого предпринимательства, в действующих ценах)	65,1	545,5	99,3	97,3	111,5
Объем услуг в сфере телекоммуникаций (без субъектов малого предпринимательства, в действующих ценах)	11,3	98,7	103,6	107,3	97,0
Оборот оптовой торговли	650,9	5514,1	97,9	97,4	97,8
Оборот розничной торговли	128,8	1068,1	101,1	95,8	102,2
пищевыми продуктами, включая напитки, и табачными изделиями	40,9	389,7	97,5	101,2	102,2
непродовольственными товарами	87,9	678,4	103,0	92,9	102,3
Оборот общественного питания	6,5	48,4	80,1	69,8	113,7
Объем платных услуг населению	39,4	341,4	85,7	80,1	100,1
Индекс потребительских цен, %	99,8	102,7 ¹⁾	103,4	102,9	102,3 ¹⁾

¹⁾ Конец периода к декабрю предыдущего года.

САНКТ-ПЕТЕРБУРГ

СВОДНЫЕ ИТОГИ (ОКОНЧАНИЕ)

	Абсолютные данные		В % к соответствующему периоду предыдущего года		Справочно: январь-август 2019 в % к январю-августу 2018
	август	январь-август	август	январь-август	
Численность населения (на 1 сентября 2020), тыс. человек	5375,6	x	100,05 ¹⁾	x	100,3 ²⁾
Средняя численность работников организаций (без субъектов малого предпринимательства), тыс. человек	1489	1511	101,0	102,6	102,7
Численность официально зарегистрированных безработных (на конец сентября 2020), тыс. человек	107,8	x	9,1 р.	x	124,4 ³⁾
Уровень зарегистрированной безработицы, (на конец сентября 2020) в % от численности рабочей силы	3,5	x	x	x	x
Средняя начисленная зарплата одного работника					
номинальная, рублей	63279	66056	101,5	103,1	103,5
реальная	x	x	98,1	100,3	99,1
Просроченная задолжен- ность по заработной плате (на 1 октября 2020), тыс. рублей	63500	x	53,7 ⁴⁾	x	76,4 ⁵⁾
Численность работников, перед которыми имеется просроченная задолжен- ность по заработной плате (на 1 октября 2020), человек	569	x	88,1 ⁴⁾	x	43,6 ⁵⁾

1) 1 сентября 2020 года к 1 сентября 2019 года.

2) 1 сентября 2019 года к 1 сентября 2018 года.

3) Сентябрь 2019 года к сентябрю 2018 года.

4) 1 октября 2020 года к 1 октября 2019 года.

5) 1 октября 2019 года к 1 октября 2018 года.

САНКТ-ПЕТЕРБУРГ

ОБОРОТ ОРГАНИЗАЦИЙ

Оборот организаций по видам экономической деятельности¹⁾ в январе–сентябре 2020 года

в действующих ценах

	Млрд. рублей	В % к		Справочно: январь- сентябрь 2019, в % к итогу
		соответ- ствующему периоду 2019	итогоу	
Всего	9212,6	93,5	100	100
в том числе организации с основным видом деятельности:				
сельское, лесное хозяйство, охота, рыболовство и рыбоводство	4,6	71,5	0,1	0,1
растениеводство и животноводство, охота и предоставление соответствующих услуг в этих областях	2,1	49,3	0,0	0,0
лесоводство и лесозаготовки	1,9	145,9	0,0	0,0
рыболовство и рыбоводство	0,7	69,6	0,0	0,0
добыча полезных ископаемых	35,3	85,5	0,4	0,4
обрабатывающие производства	2022,7	83,2	22,0	24,7
в том числе производство:				
пищевых продуктов	130,4	83,8	1,4	1,6
напитков	55,7	94,6	0,6	0,6
табачных изделий	67,9	111,9	0,7	0,6
текстильных изделий	9,7	1,7 п.	0,1	0,1
одежды	9,2	58,8	0,1	0,2
кожи и изделий из кожи	5,2	132,4	0,1	0,0
изделий из дерева и пробки, кроме мебели, изделий из соломки и материалов для плетения, обработка древесины	9,7	101,3	0,1	0,1
бумаги и бумажных изделий	15,3	65,2	0,2	0,2
деятельность полиграфическая и копирование носителей информации	22,5	131,1	0,2	0,2
кокса и нефтепродуктов	679,8	70,6	7,4	9,8
химических веществ и химических продуктов	70,3	87,4	0,8	0,8
лекарственных средств и материалов, применяемых в медицинских целях	46,7	120,6	0,5	0,4
резиновых и пластмассовых изделий	41,6	115,6	0,5	0,4
прочей неметаллической минеральной продукции	36,4	97,7	0,4	0,4
металлургическое	48,7	68,8	0,5	0,7
готовых металлических изделий, кроме машин и оборудования	71,8	70,7	0,8	1,0
компьютеров, электронных и оптических изделий	83,4	92,8	0,9	0,9
электрического оборудования	61,7	101,1	0,7	0,6

¹⁾ Итоги по "хозяйственным" видам деятельности получены как результат агрегирования данных по организациям в соответствии с их основным видом деятельности.

САНКТ-ПЕТЕРБУРГ

Оборот организаций по видам
экономической деятельности в январе–сентябре 2020 года (окончание)

в действующих ценах

	Млрд. рублей	В % к		Справочно: январь- сентябрь 2019, в % к итогу
		соответ- ствующему периоду 2019	итого	
машин и оборудования, не включенных в другие группировки	99,6	93,9	1,1	1,1
автотранспортных средств, прицепов и полуприцепов	303,9	85,1	3,3	3,6
прочих транспортных средств и оборудования	83,9	120,7	0,9	0,7
мебели	8,2	99,6	0,1	0,1
прочих готовых изделий	12,1	69,5	0,1	0,2
ремонт и монтаж машин и оборудования	49,1	109,4	0,5	0,5
обеспечение электрической энергией, газом и паром; кондиционирование воздуха	263,9	91,7	2,9	2,9
водоснабжение; водоотведение, организация сбора и утилизации отходов, деятельность по ликвидации загрязнений	48,6	93,1	0,5	0,5
строительство	347,9	91,4	3,8	3,9
торговля оптовая и розничная; ремонт автотранспортных средств и мотоциклов	4730,4	101,2	51,3	47,5
в том числе торговля:				
оптовая и розничная автотранспортными средствами и мотоциклами и их ремонт	333,5	105,2	3,6	3,2
оптовая, кроме оптовой торговли автотранспортными средствами и мотоциклами	3677,9	104,4	39,9	35,8
розничная, кроме торговли автотранспорт- ными средствами и мотоциклами	719,0	86,2	7,8	8,5
транспортировка и хранение	703,6	94,0	7,6	7,6
деятельность гостиниц и предприятий общественного питания	60,3	66,6	0,7	0,9
деятельность в области информации и связи	267,2	95,7	2,9	2,8
деятельность по операциям с недвижимым имуществом	237,5	81,3	2,6	3,0
деятельность профессиональная, научная и техническая	242,3	85,0	2,6	2,9
из них:				
научные исследования и разработки	84,2	74,7	0,9	1,1
деятельность административная и сопутствующие дополнительные услуги	66,9	90,9	0,7	0,7
государственное управление и обеспечение военной безопасности; социальное обеспечение	2,4	87,5	0,0	0,0
образование	33,3	84,6	0,4	0,4
деятельность в области здравоохранения и социальных услуг	116,7	99,3	1,3	1,2
деятельность в области культуры, спорта, организации досуга и развлечений	21,1	63,5	0,2	0,3
предоставление прочих видов услуг	8,1	54,6	0,1	0,2

САНКТ-ПЕТЕРБУРГ

ДОБЫВАЮЩИЕ И ОБРАБАТЫВАЮЩИЕ ПРОИЗВОДСТВА И ЭНЕРГЕТИКА

Индекс промышленного производства¹⁾ в январе–сентябре 2020 года по сравнению с январем–сентябрем 2019 года составил 96,3%, в сентябре 2020 года по сравнению с сентябрем 2019 года – 100,5%.

Индексы промышленного производства

по основным видам деятельности в январе–сентябре 2020 года

	В % к январю–сентябрю 2019
Добыча полезных ископаемых	82,8
Обрабатывающие производства	97,3
Обеспечение электрической энергией, газом и паром; кондиционирование воздуха	92,7
Водоснабжение; водоотведение, организация сбора и утилизации отходов, деятельность по ликвидации загрязнений	90,7

Наибольшее влияние на индекс промышленного производства в январе–сентябре 2020 года оказало его значение в обрабатывающих производствах, на долю которых приходилось 83,3% промышленности города.

Индексы промышленного производства по видам деятельности

в составе обрабатывающих производств в январе–сентябре 2020 года

	В % к январю–сентябрю 2019
Производство:	
пищевых продуктов	104,5
напитков	100,0
табачных изделий	103,6
текстильных изделий	78,0
одежды	94,6
кожи и изделий из кожи	101,8
изделий из дерева и пробки, кроме мебели, изделий из соломки и материалов для плетения, обработка древесины	93,0
бумаги и бумажных изделий	105,4
деятельность полиграфическая и копирование носителей информации	97,1
химических веществ и химических продуктов	120,1
лекарственных средств и материалов, применяемых в медицинских целях	114,3
резиновых и пластмассовых изделий	108,9
прочей неметаллической минеральной продукции	113,9
металлургическое	98,1
готовых металлических изделий, кроме машин и оборудования	93,1
компьютеров, электронных и оптических изделий	92,2
электрического оборудования	84,0
машин и оборудования, не включенных в другие группировки	86,4
автотранспортных средств, прицепов и полуприцепов	83,4
прочих транспортных средств и оборудования	107,1
мебели	107,9
прочих готовых изделий	71,9
ремонт и монтаж машин и оборудования	82,7

¹⁾ Индекс промышленного производства (ИПП) исчисляется по видам деятельности «Добыча полезных ископаемых», «Обрабатывающие производства», «Обеспечение электрической энергией, газом и паром; кондиционирование воздуха», «Водоснабжение; водоотведение, организация сбора и утилизации отходов, деятельность по ликвидации загрязнений» на основе данных о динамике производства важнейших товаров-представителей (в натуральном и стоимостном выражении). С января 2020 года в качестве весов используется структура валовой добавленной стоимости по видам экономической деятельности 2018 базисного года.

САНКТ-ПЕТЕРБУРГ

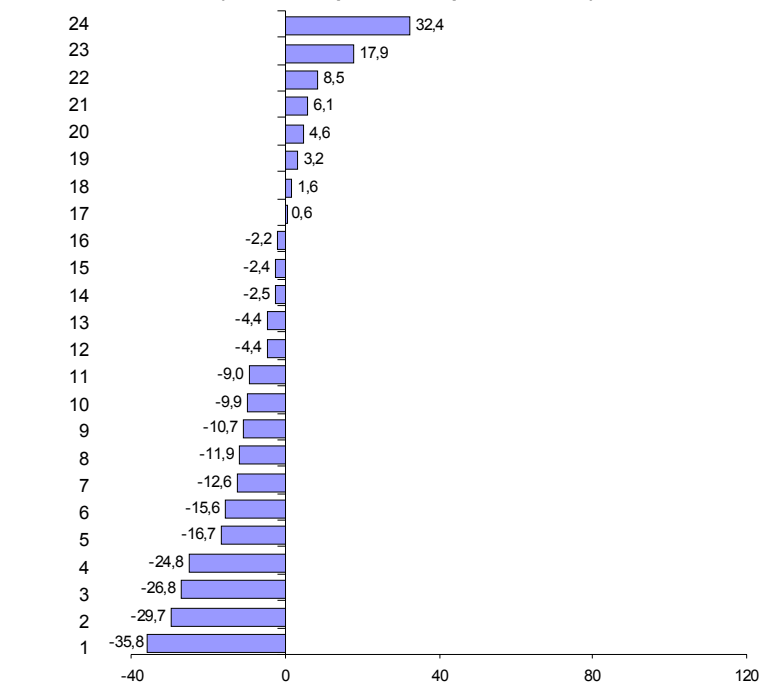
Объем отгруженных товаров
собственного производства, выполненных работ и услуг
по видам деятельности¹⁾ в январе–сентябре 2020 года

в действующих ценах

	Млн. рублей	В % к январю- сентябрю 2019
Добыча полезных ископаемых	27916	104,4
Обрабатывающие производства	1581469	89,8
из них производство:		
пищевых продуктов	129612	97,8
напитков	50777	95,6
табачных изделий	65882	117,9
текстильных изделий	7529	84,4
одежды	8975	64,2
кожи и изделий из кожи	3603	73,2
изделий из дерева и пробки, кроме мебели, изделий из соломки и материалов для плетения, обработка древесины	10872	97,5
бумаги и бумажных изделий	21000	108,5
деятельность полиграфическая и копирование носителей информации	18508	100,6
кокса и нефтепродуктов	303092	75,2
химических веществ и химических продуктов	60834	106,1
лекарственных средств и материалов, применяемых в медицинских целях	43933	132,4
резиновых и пластмассовых изделий	39726	103,2
прочей неметаллической минеральной продукции	34997	97,6
металлургическое	46948	70,3
готовых металлических изделий, кроме машин и оборудования	90040	83,3
компьютеров, электронных и оптических изделий	83448	90,1
электрического оборудования	56622	88,1
машин и оборудования, не включенных в другие группировки	85645	101,6
автотранспортных средств, прицепов и полуприцепов	284011	89,3
прочих транспортных средств и оборудования	66837	104,6
мебели	8695	91,0
прочих готовых изделий	16424	95,6
ремонт и монтаж машин и оборудования	43461	87,4
Обеспечение электрической энергией, газом и паром; кондиционирование воздуха	132812	94,5
Водоснабжение; водоотведение, организация сбора и утилизации отходов, деятельность по ликвидации загрязнений	47190	90,5

¹⁾ По «чистым» видам экономической деятельности.

Темпы прироста (снижения) отгруженной продукции обрабатывающих производств в январе–сентябре 2020 года (в % к январю–сентябрю 2019 года)



Производство:

- | | |
|--|--|
| 1 – одежды | 15 – прочей неметаллической минеральной продукции |
| 2 – металлургическое | 16 – пищевых продуктов |
| 3 – кожи и изделий из кожи | 17 – деятельность полиграфическая и копирование носителей информации |
| 4 – кокса и нефтепродуктов | 18 – машин и оборудования, не включенных в другие группировки |
| 5 – готовых металлических изделий, кроме машин и оборудования | 19 – резиновых и пластмассовых изделий |
| 6 – текстильных изделий | 20 – прочих транспортных средств и оборудования |
| 7 – ремонт и монтаж машин и оборудования | 21 – химических веществ и химических продуктов |
| 8 – электрического оборудования | 22 – бумаги и бумажных изделий |
| 9 – автотранспортных средств, прицепов и полуприцепов | 23 – табачных изделий |
| 10 – компьютеров, электронных и оптических изделий | 24 – лекарственных средств и материалов, применяемых в медицинских целях |
| 11 – мебели | |
| 12 – напитков | |
| 13 – прочих готовых изделий | |
| 14 – изделий из дерева и пробки, кроме мебели, изделий из соломки и материалов для плетения, обработка древесины | |

САНКТ-ПЕТЕРБУРГ

СТРОИТЕЛЬСТВО

По виду деятельности "строительство" в январе–сентябре 2020 года объем работ составил 308,2 млрд. рублей, индекс физического объема к январю–сентябрю 2019 года – 94,3%.

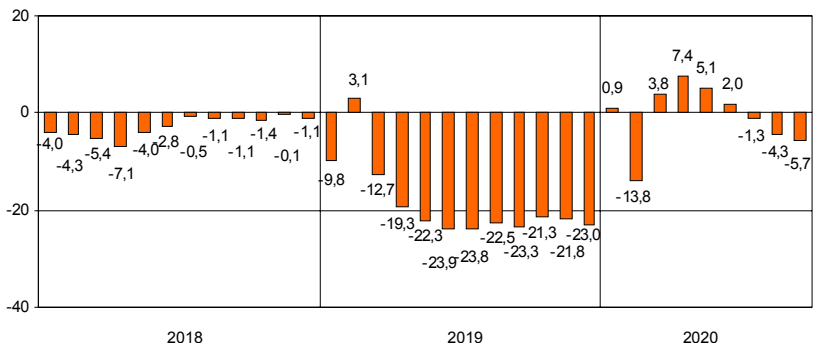
Объем работ, выполненных по виду деятельности "строительство"

	2019			2020 ¹⁾		
	млн. рублей	в % к соответствующему периоду предыдущего года	предыдущему месяцу	млн. рублей	в % к соответствующему периоду предыдущего года	предыдущему месяцу
январь	29433	90,2	42,8	29262	100,9	63,3
февраль	35991	116,8	121,7	26353	74,1	89,4
март	26199	63,1	72,6	38378	147,8	144,7
I квартал	91623	87,3	х	93993	103,8	х
апрель	28598	65,0	109,1	33819	118,8	87,7
май	32750	68,3	115,3	32046	96,9	94,0
июнь	43199	71,1	132,2	39922	91,2	124,3
I полугодие	196170	76,1	х	199780	102,0	х
июль	44435	76,2	103,1	38215	84,1	95,1
август	42472	86,2	95,9	34797	78,8	89,9
сентябрь	39988	71,4	94,4	35422	84,4	100,9
январь–сентябрь	323065	76,7	х	308214	94,3	х
октябрь	50215	93,8	125,7			
ноябрь	42062	74,0	83,6			
декабрь	46404	68,2	110,6			
январь–декабрь	461746	77,0	х			

1) Данные текущей динамики уточнены по сравнению с опубликованными ранее.

Организациями различных видов деятельности (без субъектов малого предпринимательства) в январе–сентябре 2020 года выполнено хозяйственным способом строительно-монтажных работ на 260,3 млн. рублей, индекс физического объема к январю–сентябрю 2019 года составил 112,9%.

Прирост (снижение) объема работ, выполненных по виду деятельности "строительство" (нарастающим итогом, в % к соответствующему периоду предыдущего года)



САНКТ-ПЕТЕРБУРГ

В январе–сентябре 2020 года за счет нового строительства и реконструкции введено в действие 102 объекта производственных мощностей и социальной инфраструктуры, отдельные виды которых представлены в таблице.

Ввод в действие производственных мощностей и объектов социальной инфраструктуры в январе–сентябре 2020 года

	<i>Единицы измерения мощностей</i>	<i>Введено</i>
<i>Обеспечение электрической энергией, газом и паром; кондиционирование воздуха</i>		
Теплоснабжение	Гигакал/ч	166,8
Газификация	км	14,2
<i>Водоснабжение; водоотведение, организация сбора и утилизации отходов, деятельность по ликвидации загрязнений</i>		
Водопроводные сети	км	9,8
Канализационные сети	км	3,4
<i>Торговля оптовая и розничная; ремонт автотранспортных средств и мотоциклов</i>		
Торгово-развлекательные центры	тыс. м ² общей площади	50,0
Торговые предприятия	тыс. м ² торговой площади	7,7
Комплексы дорожного сервиса	ед.	1
<i>Транспортировка и хранение</i>		
Автомобильные дороги общего пользования	км	13,7
Мосты	пог. м	711
Общетоварные склады	тыс. м ² общей площади	28,4
<i>Деятельность по операциям с недвижимым имуществом</i>		
Капитальные гаражи	машиномест	1337
<i>Деятельность гостиниц и предприятий общественного питания</i>		
Гостиницы	мест	441
Предприятия общественного питания	посад. мест	40
<i>Образование</i>		
Общеобразовательные организации	ученических мест	4400
Дошкольные образовательные организации	мест	495
Образовательные организации высшего образования	м ² учебно-лабораторных зданий	570
<i>Деятельность в области здравоохранения и социальных услуг</i>		
Амбулаторно-поликлинические организации	посещений в смену	340
Больничные организации	коек	9
<i>Деятельность в области культуры, спорта, организации досуга и развлечений</i>		
Физкультурно-оздоровительные комплексы	ед.	1
Спортивные сооружения с искусственным льдом	ед.	1
<i>Предоставление прочих видов услуг</i>		
Культурные сооружения	ед.	1

САНКТ-ПЕТЕРБУРГ

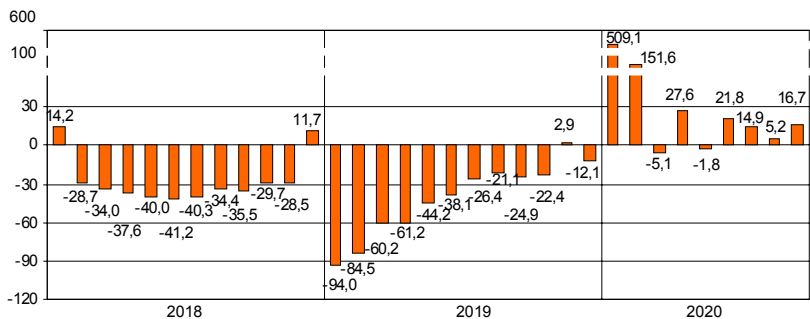
Ввод в действие жилых домов в январе–сентябре 2020 года составил 1247,1 тыс. м², что на 16,7 % больше, чем в январе–сентябре 2019 года.

Ввод в действие жилых домов

	2019				2020			
	введено		в % к соответствующему периоду предыдущего года		введено		в % к соответствующему периоду предыдущего года	
	общей площади, тыс. м ²	квар-тиры	общая площадь	квар-тиры	общей площади, тыс. м ²	квар-тиры	общая площадь	квар-тиры
январь	36,1	286	6,0	2,1	220,1	4345	6,1 р.	15,2 р.
февраль	69,2	703	90,7	72,4	44,7	704	64,6	100,1
март	187,9	3227	3,2 р.	4,0 р.	13,4	108	7,1	3,3
I квартал	293,2	4216	39,8	27,6	278,2	5157	94,9	122,3
апрель	14,7	493	26,6	105,1	114,7	2125	7,8 р.	4,3 р.
май	180,1	3881	2,2 р.	2,7 р.	86,2	2214	47,9	57,0
июнь	107,1	1716	123,4	131,9	245,8	5169	2,3 р.	3,0 р.
I полугодие	595,1	10306	61,9	55,7	724,9	14665	121,8	142,3
июль	220,1	5407	1,5 р.	3,0 р.	211,7	4674	96,2	86,4
август	199,3	4287	112,1	110,2	130,4	2537	65,4	59,2
сентябрь	54,1	999	39,2	53,8	180,1	4265	3,3 р.	4,3 р.
январь–сентябрь	1068,6	20999	75,1	80,6	1247,1	26141	116,7	124,5
октябрь	193,9	4163	94,8	131,9				
ноябрь	539,0	13204	4,4 р.	6,6 р.				
декабрь	1669,7	34386	75,9	73,2				
январь–декабрь	3471,2	72752	87,9	93,1				

Лидерами по вводу в действие жилых домов в январе–сентябре 2020 года являются Приморский район – 284,1 тыс. м², Московский район – 266,4 тыс. м².

**Прирост (снижение) ввода в действие жилых домов
(нарастающим итогом, в % к соответствующему периоду предыдущего года)**



**Ввод в действие жилых домов
организациями различных форм собственности в январе–сентябре 2020 года**

	Введено общей площади, тыс. м ²	В % к	
		соответ- ствующему периоду 2019	итогу
Всего	1247,1	116,7	100
организациями всех форм собственности:	1162,9	130,5	93,2
российская	1014,8	131,7	81,4
государственная	9,0	51,1	0,7
частная	1005,8	133,6	80,6
иностранная	113,5	94,1	9,1
совместная российская и иностранная	34,7	x	2,8
населением за счет собственных и привлеченных средств (372 дома)	84,2	47,5	6,8

САНКТ-ПЕТЕРБУРГ

ТРАНСПОРТ

Транспортировка и хранение¹⁾

Объем услуг по транспортировке и хранению, оказанных организациями Санкт-Петербурга (без субъектов малого предпринимательства), в январе–сентябре 2020 года составил 545,5 млрд. рублей и в действующих ценах уменьшился по сравнению с январем–сентябрем 2019 года на 2,7%.

Динамика коммерческих перевозок грузов и грузооборота автотранспорта организаций всех видов экономической деятельности в 2020 году (без субъектов малого предпринимательства)

	Перевезено грузов			Грузооборот		
	тыс. тонн	в % к соответ- ствующему периоду 2019	справочно: 2019 в % к 2018	млн. тонно-км	в % к соответ- ствующему периоду 2019	справочно: 2019 в % к 2018
январь	821,5	127,2	118,5	497,3	148,5	2,1 р.
февраль	830,0	102,9	133,2	527,2	112,0	2,6 р.
март	2061,7	x ²⁾	107,5	710,0	x ²⁾	2,3 р.
I квартал	3713,2	x	118,9	1734,5	x	2,3 р.
апрель	1914,1	x	111,7	659,7	x	2,3 р.
май	1692,5	x	111,2	664,6	x	2,2 р.
июнь	1633,9	x	108,5	701,3	x	2,1 р.
I полугодие	8953,7	x	114,4	3760,1	x	2,3 р.
июль	1735,0	x	106,5	720,6	x	2,2 р.
август	1779,6	x	109,6	735,4	x	2,1 р.
сентябрь	1617,8	x	113,7	672,6	x	2,1 р.
январь–сентябрь	14086,1	x	112,7	5888,7	x	2,2 р.

¹⁾ Включая почтовые и курьерские услуги.

²⁾ В марте 2020 года произошло перераспределение объемов перевозок грузов в связи с перерегистрацией транспортной организации из Ленинградской области в Санкт-Петербург.

САНКТ-ПЕТЕРБУРГ

Динамика перевозок пассажиров автобусами по маршрутам регулярных перевозок

	Перевезено пассажиров			Пассажиروоборот		
	млн. человек	в % к		млн. пасс-км	в % к	
		соответ- ствующему периоду предыду- щего года	предыду- щему месяцу		соответ- ствующему периоду предыду- щего года	предыду- щему месяцу
2019						
январь	44,7	95,9	86,5	259,0	97,0	85,5
февраль	47,3	100,6	105,8	271,4	101,5	104,8
март	50,0	100,4	105,7	285,2	102,2	105,1
I квартал	142,0	99,0	х	815,6	100,2	х
апрель	52,0	101,2	104,0	296,6	102,5	104,0
май	47,9	96,8	92,1	289,3	101,4	97,5
июнь	45,2	97,8	94,4	278,4	101,9	96,1
I полугодие	287,1	98,9	х	1679,9	101,1	х
июль	43,7	99,8	96,7	276,8	103,7	99,4
август	44,0	98,0	100,7	280,1	102,6	101,2
сентябрь	48,0	99,8	109,3	291,5	103,1	104,1
январь-сентябрь	422,8	99,0	х	2528,3	101,8	х
октябрь	52,7	97,8	109,8	312,6	101,5	107,2
ноябрь	51,4	100,2	97,5	306,8	104,0	98,1
декабрь	52,4	101,2	101,9	308,0	101,7	100,4
январь-декабрь	579,3	99,2	х	3455,7	101,9	х
2020						
январь	46,1	103,1	88,0	279,6	108,0	90,8
февраль	46,7	98,7	101,3	274,2	101,0	98,1
март	43,1	86,2	92,3	251,4	88,1	91,7
I квартал	135,9	95,7	х	805,2	98,7	х
апрель	9,7	18,7	22,5	58,6	19,8	23,3
май	12,3	25,7	126,8	74,2	25,6	126,6
июнь	22,0	48,5	1,8 р.	126,2	45,4	1,7 р.
I полугодие	179,9	62,6	х	1064,2	63,3	х
июль	28,7	65,7	130,5	166,0	60,0	131,5
август	32,2	73,2	112,2	184,5	65,9	111,1
сентябрь	42,5	88,5	132,0	239,9	82,3	130,0
январь-сентябрь	283,3	67,0	х	1654,6	65,4	х

Петербуржским метрополитеном за I полугодие 2020 года было перевезено 224,9 млн. пассажиров, что на 39,6% меньше, чем за I полугодие 2019 года¹⁾.

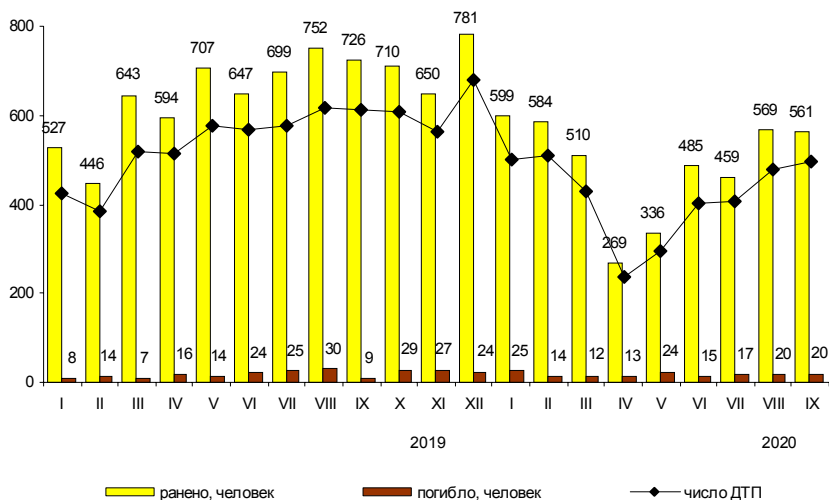
¹⁾ По данным официального сайта ГУП «Петербургский метрополитен» (<http://www.metro.spb.ru>) от 15.10.2020г.

Аварийность на автомобильном транспорте¹⁾

Сведения о дорожно-транспортных происшествиях в январе–сентябре 2020 года

	Количество ДТП		Погибло		Ранено	
	единиц	в % к январю-сентябрю 2019	человек	в % к январю-сентябрю 2019	человек	в % к январю-сентябрю 2019
Всего	3805	79,5	159	108,2	4427	77,1
в том числе с участием детей до 16 лет	291	60,0	4	80,0	308	58,8

Динамика дорожно-транспортных происшествий



¹⁾ По предварительным данным Управления государственной инспекции безопасности дорожного движения ГУ МВД России по г. Санкт-Петербургу и Ленинградской области.

ДЕЯТЕЛЬНОСТЬ В СФЕРЕ ТЕЛЕКОММУНИКАЦИЙ²⁾

Объем телекоммуникационных услуг, оказанных организациями Санкт-Петербурга (без субъектов малого предпринимательства), в январе–сентябре 2020 года составил 98,7 млрд. рублей и в действующих ценах увеличился по сравнению с январем–сентябрем 2019 года на 7,3%.

²⁾ По месту регистрации организаций.

САНКТ-ПЕТЕРБУРГ

СЕЛЬСКОЕ ХОЗЯЙСТВО

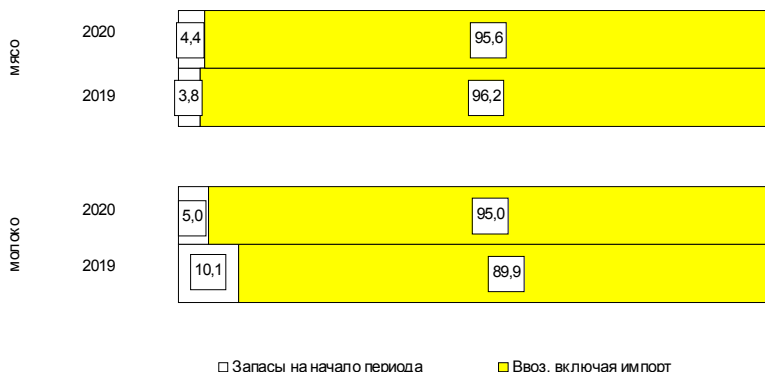
На территории Санкт-Петербурга находятся 11 организаций, осуществляющих сельскохозяйственное производство, данные о которых включены в итоговые значения по Ленинградской области.

САНКТ-ПЕТЕРБУРГ

Ресурсы и использование продуктов животноводства
в Санкт-Петербурге в январе–июне 2020 года

	Мясо и мясoproductы			Молоко и молокопродукты		
	тыс. тонн	в % к ресурсам	справочно: январь-июнь 2019 в % к ресурсам	тыс. тонн	в % к ресурсам	справочно: январь-июнь 2019 в % к ресурсам
Ресурсы	279,6	100	100	963,3	100	100
в том числе:						
запасы на начало периода	12,3	4,4	3,8	48,5	5,0	10,1
ввоз, включая импорт	267,3	95,6	96,2	914,8	95,0	89,9
Использовано на:						
вывоз, включая экспорт	70,8	25,3	39,5	84,4	8,8	6,0
личное потребление	191,3	68,4	55,8	803,0	83,3	85,7
потери	–	–	0,0	0,0	0,0	0,0
производственное потребление	–	–	0,0	0,0	0,0	0,0
запасы на конец периода	17,5	6,3	4,7	75,9	7,9	8,3

Структура ресурсов продуктов животноводства (в %)



САНКТ-ПЕТЕРБУРГ

ОПТОВАЯ ТОРГОВЛЯ

Оборот оптовой торговли в январе–сентябре 2020 года составил 5514,1 млрд. рублей, что в сопоставимых ценах на 2,6% меньше, чем в соответствующем периоде прошлого года, а в сентябре 2020 года, соответственно, 650,9 млрд. рублей (на 2,1% меньше).

Динамика оборота оптовой торговли

	Всего		В том числе организаций оптовой торговли	
	млрд. рублей	в % к соответствующему периоду предыдущего года	млрд. рублей	в % к соответствующему периоду предыдущего года
2019				
январь	675,8	98,7	554,5	98,6
февраль	673,6	95,9	553,3	94,8
март	763,4	97,6	618,4	95,5
I квартал	2112,8	97,3	1726,2	96,2
апрель	747,4	105,3	607,1	108,8
май	608,1	86,9	496,5	88,2
июнь	610,8	90,0	488,0	92,9
I полугодие	4079,1	95,7	3317,8	96,4
июль	653,7	105,2	500,9	103,8
август	616,7	97,3	479,1	95,2
сентябрь	658,8	103,1	503,1	101,1
январь–сентябрь	6008,3	97,8	4800,9	97,8
октябрь	728,1	107,7	567,8	107,8
ноябрь	716,3	103,3	578,4	102,4
декабрь	784,3	103,0	636,2	101,2
январь–декабрь	8237,0	99,9	6583,3	99,7
2020				
январь	594,1	91,0	499,0	93,1
февраль	630,0	124,0	533,2	127,8
март	686,9	97,2	589,7	103,0
I квартал	1911,0	97,7	1621,9	101,5
апрель	582,4	83,3	505,4	89,0
май	547,7	99,0	458,1	101,4
июнь	603,2	110,5	482,3	110,6
I полугодие	3644,3	97,4	3067,7	100,8
июль	613,8	99,8	482,8	102,6
август	605,1	99,9	482,5	102,4
сентябрь	650,9	97,9	526,0	103,6
январь–сентябрь	5514,1	97,4	4559,0	100,8

САНКТ-ПЕТЕРБУРГ

*Продажа важнейших видов продукции и товаров оптовыми организациями
(без субъектов малого предпринимательства) в январе–сентябре 2020 года*

	Продано, тыс. т	В % к январю-сентябрю 2019
Бензин автомобильный	3159,7	110,4
Топливо дизельное	2996,7	131,7
Крупа	328,1	75,8
Соль пищевая, т	1337,4	97,2
Изделия макаронные и аналогичные мучные изделия, т	2716,7	97,6
Масла растительные, т	25584,0	5,5 р.
Молоко, кроме сырого	166,0	98,9
Мука, т	3041,4	83,7
Сахар белый свекловичный или тростниковый в твердом состоянии без вкусоароматических или красящих добавок	104,7	68,2

*Запасы угля и топочного мазута
у потребителей по состоянию на 1 октября 2020 года*

	Уголь		Топочный мазут	
	тыс. тонн	в % к 1 октября 2019	тыс. тонн	в % к 1 октября 2019
Всего	7,6	90,6	233,8	100,6
в том числе по потребителям с основным видом деятельности:				
Обработывающие производства	0,3	2,4 р.	6,2	109,9
из них производство:				
пищевых продуктов	–	–	0,1	100,0
химических веществ и химических продуктов	0,0	7,5 р.	–	–
металлургическое	0,0	75,0	0,6	124,2
готовых металлических изделий, кроме машин и оборудования	–	–	0,4	3,3 р.
автотранспортных средств, прицепов и полуприцепов	–	–	0,2	100,0
прочих транспортных средств и оборудования	0,3	2,5 р.	3,4	105,8
Обеспечение электрической энергией газом и паром; кондиционирование воздуха	2,2	98,9	222,0	100,5
Транспортировка и хранение	3,6	97,5	1,0	75,5
Деятельность гостиниц и предприятий общественного питания	–	–	–	–
Прочие потребители	1,5	66,3	4,6	104,1
Из строки "всего":				
Жилищно-коммунальное хозяйство; деятельность домашних хозяйств как работодателей	0,3	55,6	0,4	57,6
Котельные – всего	3,0	83,4	55,1	104,1
из них котельные жилищно- коммунального хозяйства мощностью до 100 Гкал/час	2,6	81,8	8,0	91,1
Склады топливоснабжающих организаций	0,0	50,0	–	–

ПОТРЕБИТЕЛЬСКИЙ РЫНОК

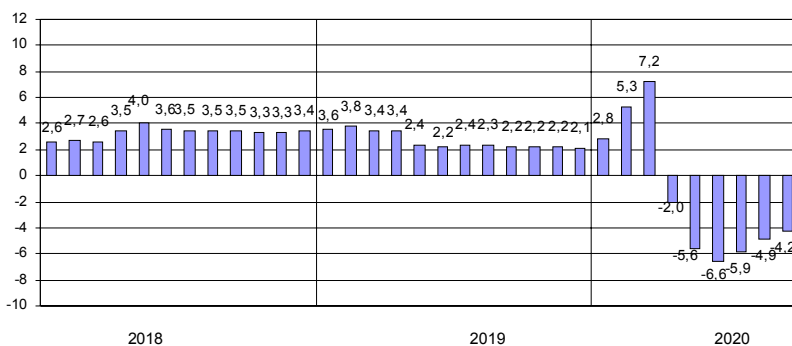
Розничная торговля

Оборот розничной торговли в январе–сентябре 2020 года составил 1068,1 млрд. рублей, что в сопоставимых ценах на 4,2% меньше, чем в соответствующем периоде прошлого года, в сентябре 2020 года, соответственно, 128,8 млрд. рублей (на 1,1% больше).

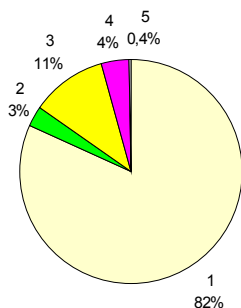
Динамика оборота розничной торговли

	2019		2020	
	млрд. рублей	в % к соответствующему периоду предыдущего года	млрд. рублей	в % к соответствующему периоду предыдущего года
январь	111,8	103,6	117,0	102,8
февраль	109,7	103,9	120,5	107,9
март	124,8	102,8	141,0	110,4
I квартал	346,3	103,4	378,5	107,2
апрель	125,9	103,2	94,4	72,8
май	122,9	98,8	101,9	80,8
июнь	122,4	101,4	111,8	88,8
I полугодие	717,5	102,2	686,6	93,4
июль	122,6	103,2	123,5	98,0
август	123,1	102,1	129,2	101,5
сентябрь	123,0	101,8	128,8	101,1
январь–сентябрь	1086,2	102,2	1068,1	95,8
октябрь	129,1	102,0		
ноябрь	129,6	102,4		
декабрь	153,9	101,0		
январь–декабрь	1498,8	102,1		

Прирост (снижение) оборота розничной торговли (нарастающим итогом, в % к соответствующему периоду предыдущего года)



Формирование оборота розничной торговли в январе–сентябре 2020 года



- 1 – коммерческие предприятия, не относящиеся к субъектам малого и среднего предпринимательства
- 2 – средние предприятия
- 3 – малые предприятия
- 4 – индивидуальные предприниматели, торгующие вне рынков
- 5 – продажа товаров на розничных рынках и ярмарках

В структуре оборота розничной торговли удельный вес оборота розничной торговли пищевыми продуктами, включая напитки, и табачными изделиями в январе–сентябре 2020 года составил 36%, в январе–сентябре 2019 года – 34%, непродовольственных товаров – 64% (66%).

Товарные запасы в организациях розничной торговли

	на конец месяца					
	2019			2020		
	млрд. рублей	в % к соответствующему месяцу предыдущего года	обеспеченность запасами в днях торговли	млрд. рублей	в % к соответствующему месяцу предыдущего года	обеспеченность запасами в днях торговли
январь	107,2	98,6	43	132,7	121,5	49
февраль	111,1	103,4	45	135,3	119,7	49
март	115,3	104,4	41	139,0	117,8	43
апрель	116,3	113,1	42	132,1	110,3	58
май	119,5	118,4	44	132,8	108,3	55
июнь	120,8	120,9	44	134,3	108,1	53
июль	120,7	120,0	45	133,1	107,1	49
август	123,0	118,6	45	141,1	111,0	48
сентябрь	126,2	119,5	46	141,7	108,4	48
октябрь	129,9	119,7	45			
ноябрь	133,5	116,9	46			
декабрь	129,1	116,6	37			

САНКТ-ПЕТЕРБУРГ

Динамика оборота розничной торговли пищевыми продуктами, включая напитки, и табачными изделиями, непродовольственными товарами

	Пищевые продукты, включая напитки, и табачные изделия			Непродовольственные товары		
	млрд. рублей	в % к		млрд. рублей	в % к	
		соответствующему периоду предыдущего года	предыдущему месяцу		соответствующему периоду предыдущего года	предыдущему месяцу
2019						
сентябрь	40,5	102,6	102,4	82,5	101,4	98,9
январь-сентябрь	373,8	102,2	х	712,4	102,3	х
октябрь	43,5	105,2	107,4	85,6	100,4	103,1
ноябрь	43,9	107,1	100,8	85,7	100,2	100,1
декабрь	53,1	103,7	120,1	100,8	99,6	117,6
январь-декабрь	514,3	102,9	х	984,5	101,6	х
2020						
январь	41,3	105,9	77,1	75,7	101,1	75,0
февраль	43,6	108,8	104,6	76,9	107,4	101,7
март	50,4	108,7	114,1	90,6	111,4	116,7
I квартал	135,3	107,8	х	243,2	106,8	х
апрель	44,4	96,9	86,4	50,0	59,7	55,0
май	44,1	98,8	99,6	57,8	71,3	115,6
июнь	41,7	96,1	94,4	70,1	84,9	121,0
I полугодие	265,5	102,3	х	421,1	88,6	х
июль	42,5	101,2	101,8	81,0	96,4	115,4
август	40,8	98,4	97,3	88,4	102,9	108,5
сентябрь	40,9	97,5	101,4	87,9	103,0	92,9
январь-сентябрь	389,7	101,2	х	678,4	92,9	х

Прирост (снижение) оборота розничной торговли пищевыми продуктами, включая напитки, и табачными изделиями, непродовольственными товарами (нарастающим итогом, в % к соответствующему периоду предыдущего года)



САНКТ-ПЕТЕРБУРГ

Изъято из оборота отечественных и импортных товаров, поступивших на потребительский рынок города, в январе–сентябре 2020 года¹⁾

в % к общему объему проинспектированных товаров

	Отечественные товары	Импортные товары
<i>Продовольственные товары</i>		
Мясо и мясо птицы, кроме субпродуктов	–	0,9
Изделия колбасные, включая изде- лия колбасные для детского пита- ния	0,4	63,6
Рыба и продукты рыбные перерабо- танные (без рыбных консервов)	–	0,2
Консервы рыбные	99,2	1,1
Масло сливочное, пасты масляные, масло топленое	0,1	86,4
Сыры	–	86,6
Овощи и культуры бахчевые, корнеплоды и клубнеплоды	71,8	39,3
Фрукты, ягоды и орехи свежие или предварительно подвергнутые тепловой обработке, замороженные	71,7	15,5
<i>Непродовольственные товары</i>		
Аппараты телефонные для сотовых сетей или для прочих беспроводных сетей	–	100,0
Обувь	3,6	40,1

¹⁾ По данным Территориального управления Федеральной службы по надзору в сфере защиты прав потребителей и благополучия человека.

Общественное питание

Оборот общественного питания в январе–сентябре 2020 года составил 48,4 млрд. рублей, или 69,8% к соответствующему периоду прошлого года, в сентябре, соответственно, 6,5 млрд. рублей (80,1%).

Динамика оборота общественного питания

	2019		2020	
	<i>млн. рублей</i>	<i>в % к соответствующему периоду предыдущего года</i>	<i>млн. рублей</i>	<i>в % к соответствующему периоду предыдущего года</i>
январь	6774	113,1	7385	104,1
февраль	6958	119,1	7354	103,4
март	7526	118,1	6725	88,3
I квартал	21258	116,8	21464	98,3
апрель	7877	117,3	3498	43,6
май	8046	111,1	2922	35,5
июнь	7949	106,4	3994	49,2
I полугодие	45130	113,9	31878	69,0
июль	7334	104,0	4591	61,4
август	7452	118,7	5416	71,5
сентябрь	8156	118,2	6539	80,1
январь–сентябрь	68072	113,7	48424	69,8
октябрь	8107	113,0		
ноябрь	7765	114,5		
декабрь	8620	114,2		
январь–декабрь	92564	113,8		

САНКТ-ПЕТЕРБУРГ

Платные услуги населению

Объем платных услуг, оказанных населению, в Санкт-Петербурге в январе–сентябре 2020 года составил 341,4 млрд. рублей и в сопоставимых ценах уменьшился по сравнению с январем–сентябрем 2019 года на 19,9%.

Динамика объема платных услуг населению

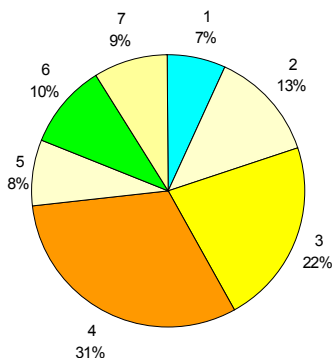
	2019		2020	
	млн. рублей	в % к соответствующему периоду предыдущего года	млн. рублей	в % к соответствующему периоду предыдущего года
январь	45318	100,6	46584	98,7
февраль	44196	101,5	45452	99,1
март	47246	100,1	44420	90,4
I квартал	136759	100,6	136456	96,1
апрель	46631	99,8	29105	59,9
май	47519	98,4	29712	60,6
июнь	48256	101,2	33461	67,8
I полугодие	279166	100,3	228734	79,2
июль	44783	96,5	35301	76,7
август	43692	101,1	37946	83,9
сентябрь	44569	101,1	39440	85,7
январь–сентябрь	412210	100,1	341421	80,1
октябрь	45633	101,0		
ноябрь	46912	99,4		
декабрь	49622	99,2		
январь–декабрь	554377	99,9		

Объем платных услуг населению по видам в январе–сентябре 2020 года

	Млн. рублей	В % к итогу	январю–сентябрю 2019
Всего	341421	100	80,1
из них:			
бытовые	24143	7,1	77,3
транспортные	42799	12,5	65,7
почтовой связи и курьерские	2167	0,6	99,5
телекоммуникационные	74176	21,7	96,1
жилищные	41808	12,3	99,7
коммунальные	64636	18,9	96,5
учреждений культуры	6992	2,1	34,6
туристических агентств, туроператоров и прочие услуги по бронированию и сопутствующие им услуги	1871	0,6	32,0
услуги гостиниц и аналогичные услуги по предоставлению временного жилья	6244	1,8	47,4
физической культуры и спорта	2026	0,6	41,7
медицинские	35139	10,3	76,6
специализированных коллективных средств размещения	1470	0,4	53,3
ветеринарные	530	0,2	102,1
юридические	4473	1,3	73,0
системы образования	25927	7,6	85,7
услуги, предоставляемые гражданам пожилого возраста и инвалидам	404	0,1	87,6
прочие платные услуги	6616	1,9	77,5

Из общего объема платных услуг 3,2% оказано физическими лицами.

Структура платных услуг населению в январе–сентябре 2020 года



- | | |
|--------------------------|-------------------------|
| 1 – бытовые | 5 – системы образования |
| 2 – транспортные | 6 – медицинские |
| 3 – телекоммуникационные | 7 – другие |
| 4 – жилищно-коммунальные | |

Структура и объем бытовых услуг населению в январе–сентябре 2020 года

	Млн. рублей	В % к	
		итогу	январю-сентябрю 2019
Всего	24143	100	77,3
из них:			
ремонт, окраска и пошив обуви	569	2,4	68,9
ремонт и пошив швейных, меховых и кожаных изделий, головных уборов и изделий текстильной галантереи, ремонт, пошив и вязание трикотажных изделий	261	1,1	70,1
ремонт и техническое обслуживание бытовой радиоэлектронной аппаратуры, бытовых машин и приборов, ремонт и изготовление металлоизделий	490	2,0	76,4
техобслуживание и ремонт транспортных средств, машин и оборудования	12205	50,5	76,6
изготовление и ремонт мебели	241	1,0	70,4
химическая чистка и крашение, услуги прачечных	217	0,9	71,8
ремонт и строительство жилья и других построек	1389	5,8	70,1
услуги фотоателье	240	1,0	70,3
услуги бань и душевых	575	2,4	66,6
услуги парикмахерских	1375	5,7	69,2
услуги предприятий по прокату	56	0,2	74,0
ритуальные услуги	4931	20,4	96,8
прочие виды бытовых услуг	1597	6,6	67,5

Из общего объема бытовых услуг 17,3% оказано физическими лицами.

САНКТ-ПЕТЕРБУРГ

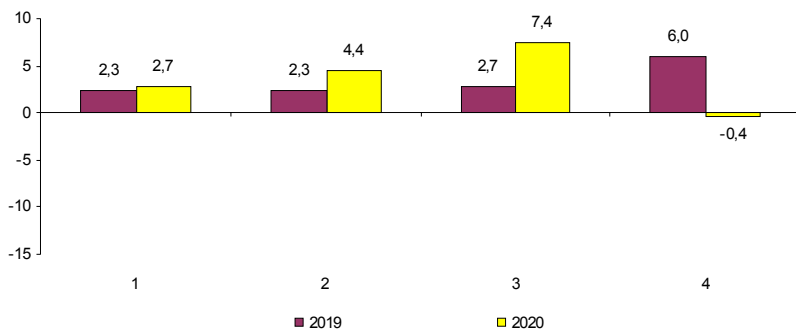
ЦЕНЫ

Индексы цен и тарифов в 2020 году

в % к предыдущему месяцу

	Индекс потребительских цен	Индекс цен производителей промышленных товаров	Сводный индекс цен на продукцию (затраты, услуги) инвестиционного назначения	Индекс тарифов на грузовые перевозки
Январь	100,7	100,4	99,6	97,8
Февраль	100,2	100,0	101,2	100,1
Март	100,8	100,3	103,5	100,03
Апрель	100,7	100,8	100,8	99,1
Май	100,1	101,5	99,8	100,0
Июнь	100,0	100,2	99,1	99,98
Июль	100,5	100,3	101,1	102,7
Август	99,9	100,4	101,4	100,0
Сентябрь	99,8	100,4	100,8	100,01
Сентябрь 2020 в % к декабрю 2019	102,7	104,4	107,4	99,6
Справочно: сентябрь 2019 в % к декабрю 2018	102,3	102,3	102,7	106,0

Темпы прироста (снижения) цен и тарифов в сентябре
(в % к декабрю предыдущего года)



- 1 – индекс потребительских цен
- 2 – индекс цен производителей промышленных товаров
- 3 – сводный индекс цен на продукцию (затраты, услуги) инвестиционного назначения
- 4 – индекс тарифов на грузовые перевозки

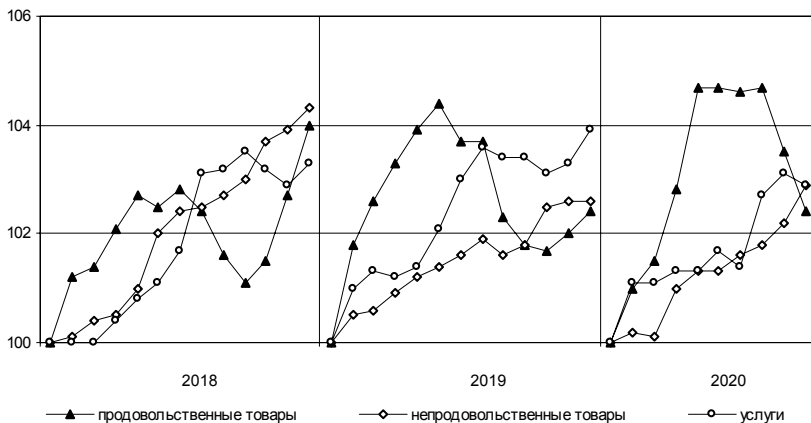
Потребительские цены

Динамика цен в потребительском секторе в 2020 году

в % к предыдущему месяцу

	Индекс потребительских цен	В том числе:		
		продовольственные товары	непродовольственные товары	платные услуги населению
Январь	100,7	101,0	100,2	101,1
Февраль	100,2	100,5	99,9	100,0
Март	100,8	101,3	100,9	100,2
Апрель	100,7	101,8	100,3	100,1
Май	100,1	99,98	100,0	100,3
Июнь	100,0	99,9	100,3	99,8
Июль	100,5	100,1	100,2	101,3
Август	99,9	98,8	100,4	100,4
Сентябрь	99,8	99,0	100,7	99,8
Сентябрь 2020 в % к декабрю 2019	102,7	102,4	102,9	102,9
Справочно: сентябрь 2019 в % к декабрю 2018	102,3	101,8	101,8	103,4

Темпы роста цен (в % к декабрю предыдущего года)



САНКТ-ПЕТЕРБУРГ

Максимальное и минимальное изменение цен
на отдельные продовольственные товары в сентябре 2020 года

в % к предыдущему месяцу

Наименование группы	Индекс цен в среднем по группе	Максимальное и минимальное изменение цен внутри группы	
		товары	индекс цен
Мясо и птица	99,7	Говядина (кроме бескостного мяса)	100,6
		Мясо индейки	96,4
Колбасные изделия и продукты из мяса и птицы	100,2	Колбаса сырокопченая	101,1
		Колбаса вареная	98,9
Рыба	99,9	Рыба мороженая неразделанная	100,6
		Рыба соленая, копченая	98,7
Масло и жиры	100,5	Масло подсолнечное	100,8
		Маргарин	99,4
Молоко и молочная продукция	99,7	Йогурт	101,8
		Творог жирный	98,8
Сыры	101,0	Сыры твердые	101,4
		Сыры плавленые	99,4
Кондитерские изделия	100,1	Кексы, рулеты	102,2
		Печенье	98,5
Хлеб и хлебобулочные изделия	100,3	Хлопья из злаков (сухие завтраки)	101,7
		Хлебобулочные изделия из пшеничной муки высшего сорта	99,9
Крупы и бобовые	98,0	Горох и фасоль	100,9
		Крупа гречневая	96,9
Фруктоовощная продукция, включая картофель	91,2	Апельсины	105,0
		Картофель	74,7
Алкогольные напитки	99,9	Шампанское отечественное	101,5
		Водка	99,4

В сентябре 2020 года из плодоовощной продукции морковь подешевела на 23,2%, капуста белокочанная – на 17,6, яблоки – на 15,6, свёкла – на 14,5, виноград – на 13,9, груши – на 6,8, лук репчатый – на 6,7, при этом бананы стали дороже на 3,4%.

Цены на крупу гречневую снизились на 3,1%, пшено – на 2,8, соль – на 2,1%. Сахар подорожал на 4,2%, консервы мясные – на 2,4, овощи натуральные консервированные – на 1,6, хлебобулочные изделия из пшеничной муки I сорта – на 0,8%.

САНКТ-ПЕТЕРБУРГ

Максимальное и минимальное изменение цен
на отдельные непродовольственные товары в сентябре 2020 года

в % к предыдущему месяцу

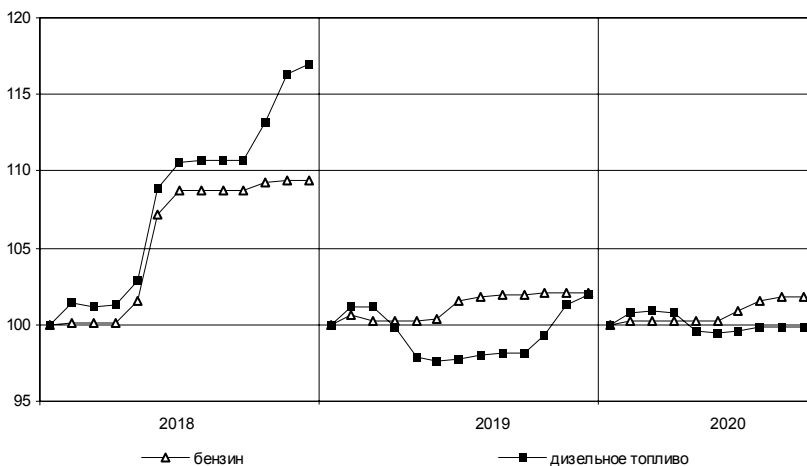
Наименование группы	Индекс цен в среднем по группе	Максимальное и минимальное изменение цен внутри группы	
		товары	индекс цен
Ткани	99,99	Ткани хлопчатобумажные	100,0
		Ткань из искусственного шелка	99,8
Одежда	100,6	Комбинезон утепленный для детей дошкольного возраста	104,6
		Юбка для девочек из полушерстяных тканей	97,3
Трикотажные изделия	101,0	Джемпер женский	103,4
		Трусы мужские	99,4
Чулочно-носочные изделия	102,7	Колготки женские	104,0
		Носки детские	100,2
Обувь	100,2	Обувь домашняя для взрослых	101,7
		Кроссовки детские из искусственной кожи	95,7
Моющие и чистящие средства	100,7	Мыло туалетное	101,7
		Мыло хозяйственное	99,8
Парфюмерно-косметические товары	101,9	Крем для рук	105,3
		Краска для волос	96,2
Галантерея	99,4	Ранец, рюкзак для школьников	101,2
		Щетка зубная	95,9
Табачные изделия	100,7	Сигареты с фильтром зарубежных марок	101,1
		Сигареты с фильтром отечественные	100,0
Мебель	100,9	Набор корпусной мебели	102,5
		Матрас детский	99,3
Посуда	99,9	Комплект столовых приборов	101,2
		Тарелка обеденная	95,4
Электротовары	100,2	Плита бытовая	102,8
		Утюг	96,8
Бумажно-беловые и канцелярские товары	98,8	Карандаш	101,3
		Бумага туалетная	94,8
Печатные издания	99,7	Учебник	100,2
		Книга	98,2
Телерадиотовары	98,4	Флеш-накопитель USB	98,5
		Телевизор	98,4
Персональные компьютеры и средства связи	101,2	Телефонный аппарат стационарный	105,1
		Телефонный аппарат сотовой связи	98,9
Строительные материалы	100,4	Плиты древесностружечные	105,1
		Кирпич	97,6
Медикаменты	100,5	Линекс	104,5
		Валокордин	94,6

САНКТ-ПЕТЕРБУРГ

Изменение цен на рынке автомобильного топлива в сентябре 2020 года

	Средние цены, в рублях за 1 литр	В % к	
		августу 2020	декабрю 2019
Бензин	46,64	100,01	101,8
марки АИ-92	43,60	100,02	102,0
марки АИ-95	47,15	99,99	101,8
марки АИ-98	54,47	100,1	101,2
Дизельное топливо	48,48	100,0	99,9

**Изменение цен на автомобильное топливо
(в % к декабрю предыдущего года)**



САНКТ-ПЕТЕРБУРГ

Максимальное и минимальное изменение цен и тарифов на отдельные виды платных услуг в сентябре 2020 года

Наименование группы	Индекс цен и тарифов в среднем по группе	в % к предыдущему месяцу	
		Максимальное и минимальное изменение цен внутри группы товары	индекс цен
Медицинские услуги	101,6	Удаление зуба	104,5
		Ультразвуковое исследование брюшной полости	100,9
Бытовые услуги	100,2	Услуги фотоателье	103,4
		Ремонт брюк	100,4

В сентябре 2020 года проживание в гостинице стало дешевле на 17,5%, проезд в плацкартных вагонах поездов дальнего следования – на 15,8, стоимость авиаперелётов – на 7,8, санаторно-оздоровительные услуги – на 3,3%. Стоимость проживания в студенческом общежитии возросла на 6,9%, плата за телевизионную антенну – на 5,4%. Прививка животного стала дороже на 4,0%, услуги платного образования – на 1,4%.

Цены и тарифы на жилищно-коммунальные услуги в сентябре 2020 года

	В рублях	В % к	
		августу 2020	декабрю 2019
Содержание и ремонт жилья в государственном и муниципальном жилищных фондах ¹⁾ , м ²	29,83	100,0	103,2
Наем жилых помещений в государственном и муниципальном жилищных фондах ²⁾ , м ²	2,37	100,0	100,0
Оплата эксплуатационных расходов в приватизированных квартирах, м ²	29,83	100,0	103,2
Оплата эксплуатационных расходов в домах ЖСК, м ²	29,83	100,0	103,2
Взносы на капитальный ремонт ³⁾ , м ²	8,74	100,0	184,4
Водоснабжение холодное по счетчикам, м ³	32,53	100,0	103,0
Водоотведение по счетчикам, м ³	32,53	100,0	103,0
Отопление, Гкал	1818,29	100,0	103,0
Водоснабжение горячее по счетчикам, м ³	109,10	100,0	103,0
Электричество (в квартирах без электроплит), 100 кВт·ч	482,00	100,0	103,7
Газ сетевой, м ³	6,56	100,0	103,0

¹⁾ Без учета платы за содержание и ремонт автоматически запирающихся устройств дверей подъездов многоквартирного дома, за содержание и ремонт систем автоматизированной противопожарной защиты, за содержание и текущий ремонт внутридомовых инженерных систем газоснабжения, за эксплуатацию коллективных (общедомовых) приборов учета используемых энергетических ресурсов, за содержание и текущий ремонт систем экстренного оповещения населения об угрозе возникновения или о возникновении чрезвычайных ситуаций, стоимости коммунальных ресурсов, потребляемых в целях содержания общего имущества в многоквартирном доме.

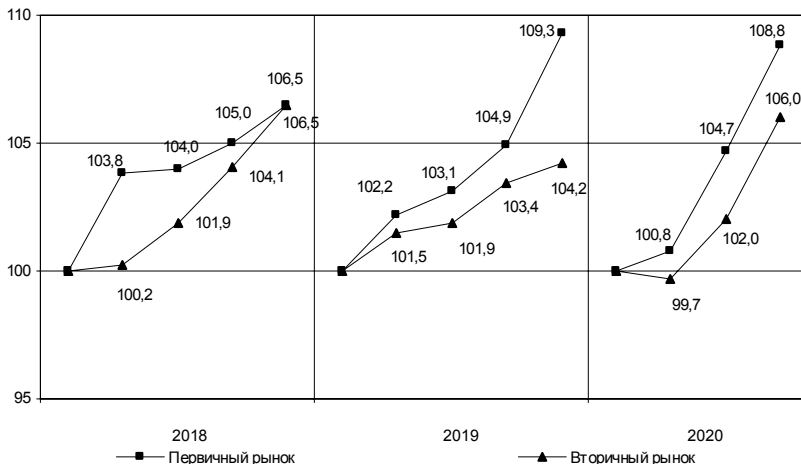
²⁾ Для жилых помещений государственного жилищного фонда Санкт-Петербурга в панельных домах.

³⁾ Для типов многоквартирных домов «панельные «новое строительство», постройки после 1980 г.» или «дома, построенные после 1999 года, категории «новое строительство панельные», оборудованных лифтом.

Цены на рынке жилья¹⁾

В III квартале 2020 года средняя цена 1 м² общей площади квартир на первичном рынке жилья составила 128091 рубль, на вторичном – 124664 рубля.

**Индексы цен на первичном и вторичном рынках жилья
(на конец периода, в % к IV кварталу предыдущего года)**



Средние цены и индексы цен на рынке жилья в III квартале 2020 года

на конец периода

	Первичный рынок			Вторичный рынок		
	рублей за 1 м ² общей площади	в % к		рублей за 1 м ² общей площади	в % к	
		II квар- талу 2020	IV квар- талу 2019		II квар- талу 2020	IV квар- талу 2019
Квартиры	128091	103,9	108,8	124664	103,9	106,0
элитные	214805	111,8	115,5	301378	103,4	99,8
улучшенного качества	143603	103,6	110,9	136105	100,4	105,8
среднего качества (типовые)	119986	103,2	107,7	104118	105,7	108,0
низкого качества	–	–	–	97151	106,3	107,7

¹⁾ Информация о средних ценах формируется на основании сведений, полученных от организаций, осуществляющих операции с недвижимостью, о фактической стоимости проданных квартир и их общей площади.

САНКТ-ПЕТЕРБУРГ

Цены производителей

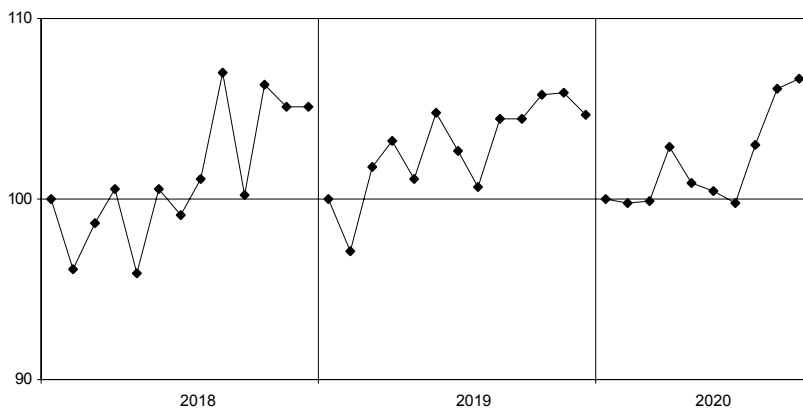
Индексы цен производителей промышленных товаров

Индекс цен производителей промышленных товаров в сентябре 2020 года по сравнению с августом 2020 года составил 100,4%, с декабрем 2019 года – 104,4%.

Индексы цен производителей промышленных товаров по отдельным видам экономической деятельности

	Сентябрь 2020 в % к		Справочно: сентябрь 2019 в % к декабрю 2018
	августу 2020	декабрю 2019	
Обрабатывающие производства	100,5	104,5	102,2
из них производство:			
пищевых продуктов	99,95	100,6	104,0
напитков	100,6	110,8	103,6
табачных изделий	100,1	101,2	92,4
одежды	100,0	116,8	98,1
кожи и изделий из кожи	99,2	104,2	96,9
бумаги и бумажных изделий	101,1	102,1	107,8
деятельность полиграфическая и копирование носителей информации	99,5	101,0	82,5
химических веществ и химических продуктов	99,9	98,9	101,5
лекарственных средств и материалов, применяемых в медицинских целях	100,0	100,4	104,4
резиновых и пластмассовых изделий	97,7	108,4	99,0
прочей неметаллической минеральной продукции	99,5	98,2	114,1
металлургическое производство	101,3	96,1	92,8
готовых металлических изделий, кроме машин и оборудования	100,5	105,3	103,5
компьютеров, электронных и оптических изделий	100,1	110,1	104,0
электрического оборудования машин и оборудования, не включенных в другие группировки	105,0	126,9	107,8
автотранспортных средств, прицепов и полуприцепов	100,9	106,5	103,4
прочих готовых изделий	100,0	106,0	101,8
Обеспечение электрической энергией, газом и паром; кондиционирование воздуха	100,2	102,9	107,2
в том числе:			
производство, передача и распределение электроэнергии	100,6	106,5	104,1
производство, передача и распределение пара и горячей воды; кондиционирование воздуха	99,9	100,6	111,6

**Изменение средних цен производителей на электроэнергию
(в % к декабрю предыдущего года)**



Средние цены производителей на электроэнергию в 2020 году

	В рублях за тыс. кВт-ч
январь	4809,02
февраль	4786,84
март	4941,48
апрель	4860,17
май	4659,44
июнь	4652,82
июль	4784,68
август	5126,32
сентябрь	5178,93

САНКТ-ПЕТЕРБУРГ

Индексы цен на продукцию инвестиционного назначения

Сводный индекс цен строительной продукции в сентябре 2020 года по сравнению с сентябрем 2019 года составил 107,5%.

Индексы цен строительной продукции

в % к предыдущему месяцу

	Сводный индекс цен на продукцию (затраты, услуги) инвестиционного назначения	В том числе индексы цен:		
		производителей на строительную продукцию	на приобретение машин и оборудования инвестиционного назначения	на прочую продукцию (затраты, услуги) инвестиционного назначения
Январь	99,6	99,8	99,2	100,6
Февраль	101,2	100,7	101,8	100,2
Март	103,5	100,6	106,8	100,8
Апрель	100,8	100,5	101,2	100,7
Май	99,8	100,8	98,7	100,1
Июнь	99,1	100,2	97,8	100,0
Июль	101,1	100,6	101,6	100,5
Август	101,4	101,3	101,8	100,0
Сентябрь	100,8	100,8	100,9	99,9
Сентябрь 2020 в % к декабрю 2019	107,4	105,4	109,9	102,8
Справочно: сентябрь 2019 в % к декабрю 2018	102,7	99,9	106,7	102,3

Индексы цен приобретения

по отдельным группам строительных материалов

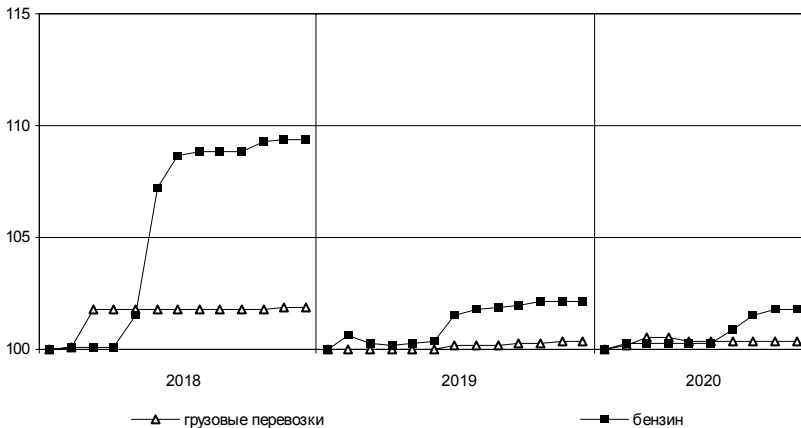
	Сентябрь 2020 в % к		Справочно: сентябрь 2019 в % к декабрю 2018
	сентябрю 2019	декабрю 2019	
Цементы общестроительные	114,4	106,7	94,5
Сталь арматурная	99,2	111,8	85,0
Кабели и арматура кабельная	94,6	108,4	111,8
Бетон товарный	98,9	96,6	100,5
Растворы строительные	83,5	86,8	101,4
Щебень	98,9	104,6	100,8
Пески природные прочие	102,0	91,9	84,5

Индексы тарифов на грузовые перевозки

в % к предыдущему месяцу

	Индекс тарифов на грузовые перевозки	В том числе по видам транспорта:					
		железнодорожный	автомобильный	внутренний водный	воздушный	трубопроводный	морской
Январь	97,8	103,5	100,2	104,2	100,0	79,0	99,97
Февраль	100,1	100,0	100,4	102,9	100,0	100,0	102,4
Март	100,03	100,0	100,0	100,8	100,0	100,0	101,3
Апрель	99,1	100,0	99,9	99,96	100,0	94,5	99,9
Май	100,0	100,0	100,0	100,0	100,0	100,0	100,0
Июнь	99,98	100,0	100,0	99,7	100,0	100,0	97,7
Июль	102,7	100,0	99,98	100,1	100,0	116,5	102,3
Август	100,0	100,0	100,0	100,1	100,0	100,0	102,6
Сентябрь	100,01	100,0	100,0	100,1	100,0	100,0	101,3
Сентябрь 2020 в % к декабрю 2019	99,6	103,5	100,4	108,0	100,0	87,0	107,5
Справочно:							
сентябрь 2019 в % к декабрю 2018	106,0	103,6	100,3	96,9	100,0	115,7	93,9

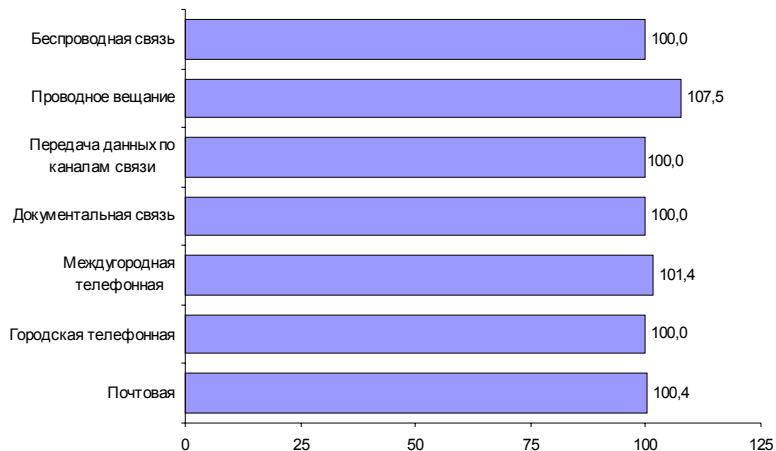
Изменение тарифов на грузовые перевозки автомобильным транспортом и цен на бензин (в % к декабрю предыдущего года)



Индексы тарифов на услуги связи для юридических лиц

В III квартале 2020 года по сравнению со II кварталом 2020 года индекс тарифов на услуги связи для юридических лиц составил 100,1%, с IV кварталом 2019 года – 100,2%.

Изменение тарифов на услуги связи в III квартале 2020 года (в % к IV кварталу 2019 года)



САНКТ-ПЕТЕРБУРГ

РЫНОК ТРУДА

Занятость и безработица

Численность работников организаций

В августе 2020 года в организациях (без субъектов малого предпринимательства) работало 1489 тыс. человек. В структуре работающих 95,6% приходилось на штатных работников, на условиях совместительства – 1,9% и по договорам гражданско-правового характера – 2,5% от общего числа работающих.

Динамика численности работников организаций (без субъектов малого предпринимательства)

	Август 2020, тыс. человек	В % к		Январь- август 2020 в % к январю- августу 2019	Справочно:		
		августу 2019	июлю 2020		август 2019 в % к		январь- август 2019 в % к январю- августу 2018
					августу 2018	июлю 2019	
Средняя численность работников организаций	1489,1	101,0	99,5	102,6	102,0	99,4	102,7
в том числе:							
работников списочного состава (без внешних совместителей)	1423,4	101,0	99,5	102,8	102,0	99,5	102,8
внешних совместителей ¹⁾	28,3	99,8	97,8	100,5	95,3	97,2	96,9
работников, выполнявших работы по договорам гражданско-правового характера ¹⁾	37,4	101,2	100,8	98,0	106,8	96,5	103,3

¹⁾ В эквиваленте полной занятости.

САНКТ-ПЕТЕРБУРГ

Средняя численность работников организаций
(без субъектов малого предпринимательства)
по видам экономической деятельности¹⁾ в августе 2020 года

	Всего работников			В том числе:		
	тыс. человек	в % к		работников списочного состава (без внешних сов- местителей)	внешних совмес- тителей	работников, выполнявших ра- боты по договорам гражданско-право- вого характера
		августу 2019	итогу			
Всего	1489,1	101,0	100	1423,4	28,3	37,4
в том числе по видам экономиче- ской деятельности:						
сельское, лесное хозяйство, охота, рыболовство и рыбоводство	2,4	91,3	0,2	2,4	0,1	0,0
добыча полезных ископаемых	2,7	140,1	0,2	2,6	0,0	0,1
обрабатывающие производства	209,3	99,4	14,1	205,4	2,4	1,5
обеспечение элек- трической энергией, газом и паром; кондиционирование воздуха	30,4	102,2	2,0	30,1	0,1	0,2
водоснабжение; водоотведение, организация сбора и утилизации отходов, деятель- ность по ликвидации загрязнений	14,2	102,0	0,9	14,1	0,0	0,0
строительство	52,3	98,2	3,5	49,6	0,9	1,7
торговля оптовая и розничная; ремонт автотранс- портных средств и мотоциклов	169,6	103,2	11,4	166,2	1,7	1,7
транспортировка и хранение	142,1	97,8	9,5	139,8	0,8	1,5
деятельность гостиниц и предприятий обще- ственного питания	26,2	88,8	1,8	25,3	0,4	0,5
деятельность в области информации и связи	71,4	111,1	4,8	66,1	0,8	4,5
деятельность финансовая и страховая	53,2	94,7	3,6	45,2	0,5	7,5

¹⁾ По «чистым» видам экономической деятельности.

САНКТ-ПЕТЕРБУРГ

Средняя численность работников организаций
(без субъектов малого предпринимательства)
по видам экономической деятельности¹⁾ в августе 2020 года (окончание)

	Всего работников		В том числе:			
	тыс. человек	в % к августу 2019	итогу	работников	внешних	работников,
				списочного состава (без внешних совместителей)	совместителей	выполнявших работы по договорам гражданско-правового характера
деятельность по операциям с недвижимым имуществом	37,7	98,9	2,5	33,9	0,8	2,9
деятельность профессиональная, научная и техническая	118,2	101,9	7,9	112,8	3,7	1,7
деятельность административная и сопутствующие дополнительные услуги	37,3	104,6	2,5	35,2	0,8	1,4
государственное управление и обеспечение военной безопасности; социальное обеспечение	90,8	98,7	6,1	88,3	0,3	2,2
образование	209,7	103,6	14,1	195,8	8,4	5,6
деятельность в области здравоохранения и социальных услуг	167,5	100,8	11,2	161,3	4,6	1,6
деятельность в области культуры, спорта, организации досуга и развлечений	47,0	104,2	3,2	43,9	1,6	1,5
предоставление прочих видов услуг	6,9	89,1	0,5	5,2	0,4	1,3

¹⁾ По «чистым» видам экономической деятельности.

Безработица

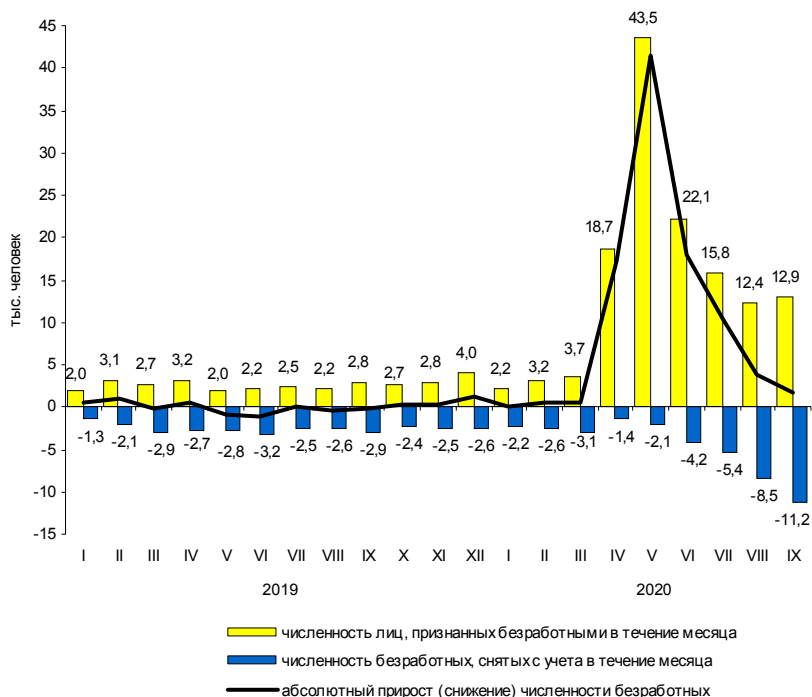
К концу сентября 2020 года в государственных учреждениях службы занятости населения состояло на учете 114,6 тыс. не занятых трудовой деятельностью граждан. В качестве безработных было зарегистрировано 107,8 тыс. человек, в том числе 101,4 тыс. человек получали пособие по безработице.

В сентябре 2020 года статус безработного получили 12,9 тыс. человек (на 10,1 тыс. человек или в 4,6 раза больше, чем в сентябре 2019 года). Размеры трудоустройства безработных в сентябре 2020 года были на 6,9 тыс. человек или в 8,6 раза больше, чем в аналогичном периоде 2019 года, и составили 7,8 тыс. человек.

Динамика числа незанятых граждан, состоящих на учете в государственных учреждениях службы занятости населения

	Число незанятых граждан, тыс. человек	на конец месяца		
		из них имеют статус безработного		соответствующему месяцу предыдущего года
		тыс. человек	в % к предыдущему месяцу	
2019				
январь	22,6	12,7	105,4	106,5
февраль	24,3	13,8	108,5	112,6
март	24,2	13,6	98,8	119,0
апрель	24,1	14,2	104,4	126,7
май	21,7	13,3	94,0	123,8
июнь	20,4	12,3	92,4	126,6
июль	20,4	12,3	99,8	126,9
август	20,5	11,9	97,0	124,3
сентябрь	22,1	11,9	99,6	124,4
октябрь	21,4	12,3	103,1	118,4
ноябрь	21,7	12,5	102,2	115,1
декабрь	21,3	13,9	110,8	115,1
2020				
январь	22,6	13,9	100,3	109,6
февраль	24,0	14,6	104,7	105,8
март	24,2	15,1	103,8	111,1
апрель	70,0	32,5	2,1 р.	2,3 р.
май	93,3	73,9	2,3 р.	5,5 р.
июнь	106,4	91,8	124,2	7,4 р.
июль	114,7	102,1	111,3	8,3 р.
август	115,7	106,1	103,8	8,9 р.
сентябрь	114,6	107,8	101,6	9,1 р.

Движение численности безработных, зарегистрированных в государственных учреждениях службы занятости населения



На конец сентября 2020 года уровень зарегистрированной безработицы составил 3,5% к численности рабочей силы, на конец сентября 2019 года – 0,4%.

Потребность организаций в работниках

К концу сентября 2020 года нагрузка незанятого населения, состоящего на учете в государственных учреждениях службы занятости населения, на одну заявленную вакансию составила 3,5 человека против 0,6 человека в конце сентября 2019 года.

Динамика потребности организаций в работниках

	<i>Потребность организаций в работниках, заявленная в государственные учреждения службы занятости населения, тыс. человек</i>	<i>Нагрузка незанятого населения на одну заявленную вакансию</i>		
		<i>человек</i>	<i>в % к</i>	
			<i>предыдущему месяцу</i>	<i>соответствующему месяцу предыдущего года</i>
<i>на конец месяца</i>				
2019				
январь	39,6	0,6	120,0	85,7
февраль	40,4	0,6	100,0	85,7
март	40,5	0,6	100,0	85,7
апрель	40,9	0,6	100,0	100,0
май	43,7	0,5	83,3	83,3
июнь	44,5	0,5	100,0	100,0
июль	44,2	0,5	100,0	100,0
август	44,2	0,5	100,0	100,0
сентябрь	37,6	0,6	120,0	120,0
октябрь	35,4	0,6	100,0	1,5 р.
ноябрь	33,9	0,6	100,0	120,0
декабрь	31,2	0,7	116,7	140,0
2020				
январь	30,3	0,7	100,0	116,7
февраль	31,1	0,8	114,3	133,3
март	30,8	0,8	100,0	133,3
апрель	31,8	2,2	2,8 р.	3,7 р.
май	32,9	2,8	127,3	5,6 р.
июнь	34,0	3,1	110,7	6,2 р.
июль	33,2	3,5	112,9	7,0 р.
август	32,3	3,6	102,9	7,2 р.
сентябрь	32,8	3,5	97,2	5,8 р.

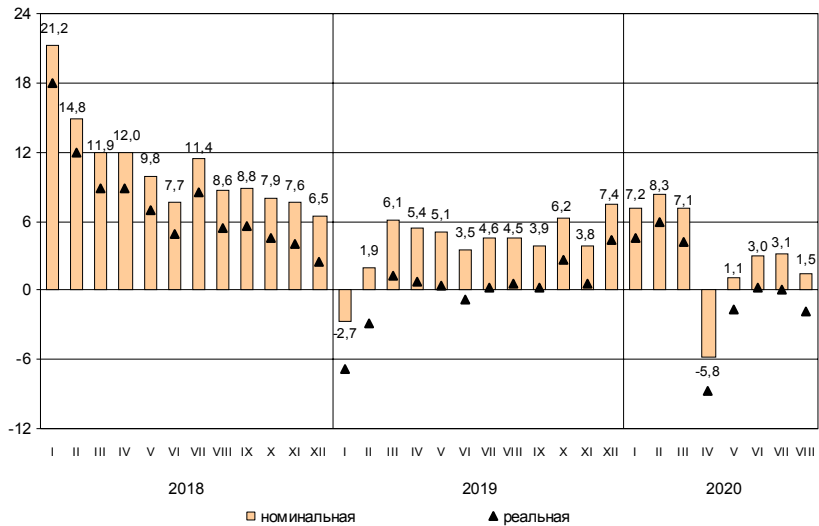
Заработная плата

Средняя номинальная заработная плата, начисленная за август 2020 года, составила 63279 рублей. Реальная начисленная заработная плата, рассчитанная с учетом индекса потребительских цен, в августе 2020 года составила 93,1% к уровню июля 2020 года и 98,1% – к уровню августа 2019 года.

Динамика номинальной и реальной средней заработной платы

	<i>Номинальная начисленная заработная плата в % к</i>		<i>Реальная начисленная заработная плата в % к</i>	
	<i>предыду- щему месяцу</i>	<i>соответст- вующему месяцу предыдущего года</i>	<i>предыду- щему месяцу</i>	<i>соответст- вующему месяцу предыдущего года</i>
2019				
январь	73,3	97,3	72,5	93,1
февраль	103,3	101,9	102,8	97,2
март	109,9	106,1	109,5	101,3
апрель	98,7	105,4	98,4	100,8
май	95,7	105,1	95,3	100,4
июнь	107,6	103,5	107,5	99,2
июль	96,9	104,6	96,6	100,3
август	93,8	104,5	94,4	100,6
сентябрь	101,7	103,9	101,8	100,2
октябрь	103,4	106,2	103,3	102,6
ноябрь	99,6	103,8	99,4	100,5
декабрь	136,7	107,4	136,2	104,3
2020				
январь	71,9	107,2	71,4	104,5
февраль	104,5	108,3	104,3	105,9
март	110,0	107,1	109,1	104,2
апрель	86,3	94,2	85,7	91,3
май	103,2	101,1	103,1	98,4
июнь	109,7	103,0	109,7	100,3
июль	96,8	103,1	96,3	100,1
август	93,0	101,5	93,1	98,1

**Прирост (снижение) средней номинальной
и реальной начисленной заработной платы
(в % к соответствующему месяцу предыдущего года)**



САНКТ-ПЕТЕРБУРГ

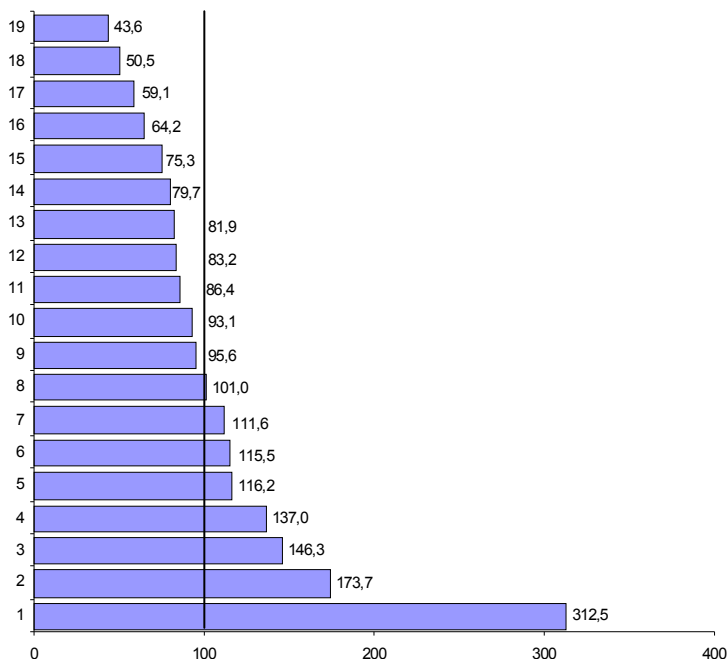
Средняя начисленная заработная плата по видам экономической деятельности¹⁾

в расчете на одного работника

	Август 2020, рублей	В % к		
		июлю 2020	августу 2019	среднему уровню
Всего	63279	93,0	101,5	100
в том числе				
по видам экономической деятельности:				
сельское, лесное хозяйство, охота, рыболовство и рыбоводство	37377	93,5	87,4	59,1
добыча полезных ископаемых	197732	50,2	93,4	3,1 п.
обрабатывающие производства	63881	92,5	102,7	101,0
обеспечение электрической энергией, газом и паром; кондиционирование воздуха	73067	97,4	103,7	115,5
водоснабжение; водоотведение, организация сбора и утилизации отходов, деятельность по ликвидации загрязнений	52680	93,5	70,3	83,2
строительство	60464	104,2	107,5	95,6
торговля оптовая и розничная; ремонт автотранспортных средств и мотоциклов	54684	88,8	91,5	86,4
транспортировка и хранение	50417	84,4	82,2	79,7
из них:				
деятельность сухопутного и трубопроводного транспорта	42101	75,3	75,4	66,5
деятельность водного транспорта	116210	90,2	115,2	1,8 п.
деятельность воздушного и космического транспорта	109884	89,3	82,2	1,7 п.
складское хозяйство и вспомогательная транспортная деятельность	53834	93,4	88,3	85,1
деятельность почтовой связи и курьерская деятельность	33520	94,6	107,4	53,0
деятельность гостиниц и предприятий общественного питания	27570	101,2	79,4	43,6
деятельность в области информации и связи	109918	98,1	108,0	1,7 п.
деятельность финансовая и страховая	92600	104,4	107,7	146,3
деятельность по операциям с недвижимым имуществом	51830	97,5	104,6	81,9
деятельность профессиональная, научная и техническая	86692	94,5	106,4	137,0
деятельность административная и сопутствующие дополнительные услуги	40637	95,1	99,9	64,2
государственное управление и обеспечение военной безопасности; социальное обеспечение	58885	83,5	109,4	93,1
образование	47641	89,2	100,8	75,3
деятельность в области здравоохранения и социальных услуг	70590	93,9	116,0	111,6
деятельность в области культуры, спорта, организации досуга и развлечений	73557	107,2	114,0	116,2
предоставление прочих видов услуг	31944	94,5	81,2	50,5

¹⁾ По «чистым» видам экономической деятельности.

Отношение средней начисленной заработной платы по отдельным видам экономической деятельности¹⁾ к среднему уровню по Санкт-Петербургу в августе 2020 года (в %)



- | | |
|--|---|
| 1 – добыча полезных ископаемых | 11 – торговля оптовая и розничная; ремонт автотранспортных средств и мотоциклов |
| 2 – деятельность в области информации и связи | 12 – водоснабжение; водоотведение, организация сбора и утилизации отходов, деятельность по ликвидации загрязнений |
| 3 – деятельность финансовая и страховая | 13 – деятельность по операциям с недвижимым имуществом |
| 4 – деятельность профессиональная, научная и техническая | 14 – транспортировка и хранение |
| 5 – деятельность в области культуры, спорта, организации досуга и развлечений | 15 – образование |
| 6 – обеспечение электрической энергией, газом и паром; кондиционирование воздуха | 16 – деятельность административная и сопутствующие дополнительные услуги |
| 7 – деятельность в области здравоохранения и социальных услуг | 17 – сельское, лесное хозяйство, охота, рыболовство и рыбоводство |
| 8 – обрабатывающие производства | 18 – предоставление прочих видов услуг |
| 9 – строительство | 19 – деятельность гостиниц и предприятий общественного питания |
| 10 – государственное управление и обеспечение военной безопасности; социальное обеспечение | |

¹⁾ По «чистым» видам экономической деятельности.

Задолженность организаций по заработной плате

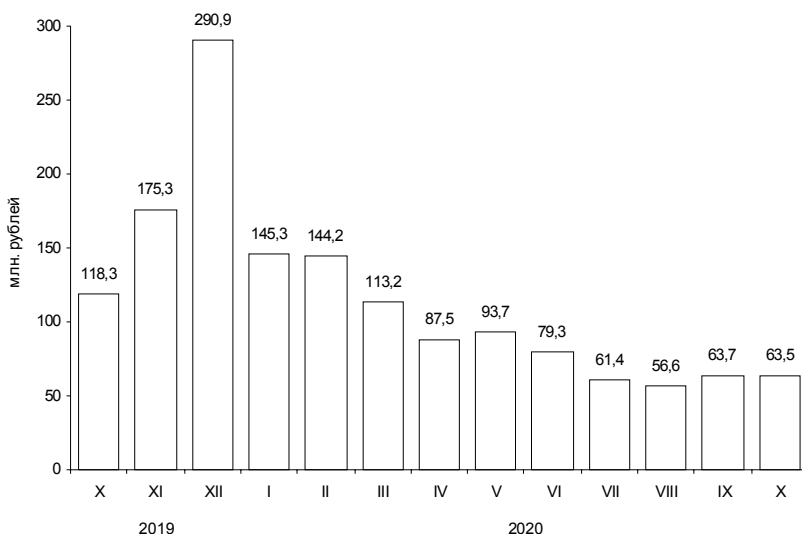
По данным организаций наблюдаемых видов экономической деятельности¹⁾ (без субъектов малого предпринимательства), сообщивших сведения о просроченной задолженности по заработной плате по состоянию на 1 октября 2020 года, суммарная задолженность составила 63,5 млн. рублей. Объем задолженности составил к уровню 1 сентября 2020 года 99,6%, к 1 октября 2019 года – 53,7%.

Просроченная задолженность по заработной плате по видам экономической деятельности на 1 октября 2020 года

	Млн. руб.	В % к		
		1 сентября 2020	1 октября 2019	итогу
Всего	63,5	99,6	53,7	100
в том числе по видам экономической деятельности:				
обрабатывающие производства	10,8	4,1 р.	21,6	17,0
строительство	50,7	94,8	115,1	79,8
научные исследования и разработки	2,0	26,4	10,2	3,2

¹⁾ Наблюдение осуществляется по кругу организаций 21 вида экономической деятельности, в том числе: растениеводство и животноводство; лесозаготовки; рыболовство и рыбоводство; промышленные виды деятельности; строительство; транспорт; управление недвижимым имуществом; наука; образование; здравоохранение; деятельность в области кино, телевизионного и радиовещания; искусство, культура, деятельность в области отдыха и развлечений.

Динамика просроченной задолженности по заработной плате (на 1 число месяца)



Численность работников, перед которыми организации имеют просроченную задолженность по заработной плате, по видам экономической деятельности на 1 октября 2020 года

	Человек	В % к	
		1 сентября 2020	1 октября 2019
Всего	569	90,7	88,1
в том числе по видам экономической деятельности:			
обработывающие производства	82	7,5 п.	33,9
строительство	458	99,3	2,2 п.
научные исследования и разработки	29	18,7	14,9

САНКТ-ПЕТЕРБУРГ

ФИНАНСЫ

Показатели финансово-кредитной системы

Исполнение консолидированного бюджета в 2020 году¹⁾

млн. рублей

	Доходы	Расходы	Профицит
Январь-июль	373504	361589	11915
Январь-август	416885	406579	10306

Исполнение бюджета

по статьям доходов и расходов на 1 сентября 2020 года

	Млн. рублей	В % к итогу
Доходы	416885	100
из них:		
налог на доходы физических лиц	180485	43,3
налог на прибыль организаций	118347	28,4
акцизы	14543	3,5
доходы от использования имущества, находящегося в государственной и муниципальной собственности	9991	2,4
безвозмездные поступления	27456	6,6
Расходы	406579	100
из них на:		
общегосударственные вопросы	18905	4,6
национальную безопасность и правоохранительную деятельность	2850	0,7
национальную экономику	73634	18,1
жилищно-коммунальное хозяйство	30518	7,5
социально-культурные мероприятия в том числе:	279191	68,7
образование	100472	24,7
культура, кинематография	10687	2,6
здравоохранение	68096	16,7
социальная политика	89989	22,1
физическая культура и спорт	8121	2,0
средства массовой информации	1826	0,4

¹⁾ Санкт-Петербург – по данным Комитета финансов Санкт-Петербурга.

САНКТ-ПЕТЕРБУРГ

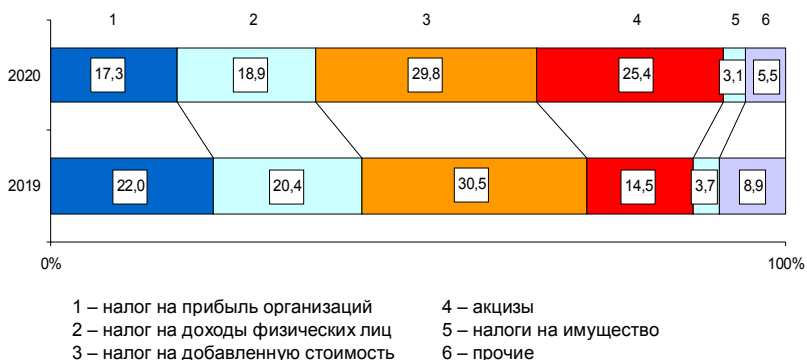
НАЛОГОВАЯ СТАТИСТИКА

По оперативным данным УФНС РФ по Санкт-Петербургу в январе–августе 2020 года в бюджетную систему поступило налогов, сборов и иных обязательных платежей на сумму 956,5 млрд. рублей, что в номинальном выражении на 10,7% больше, чем в январе–августе 2019 года.

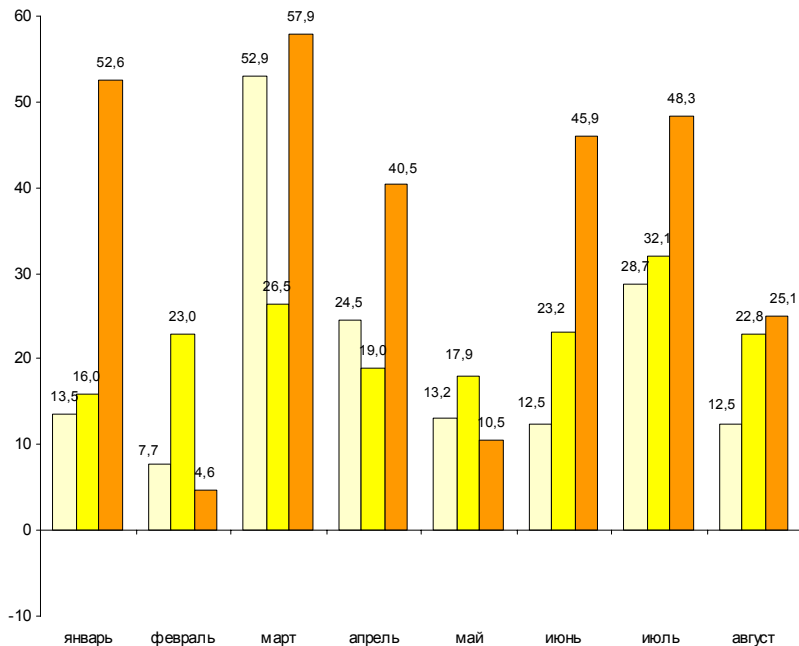
*Поступление налогов, сборов и иных обязательных платежей
в бюджетную систему в январе–августе 2020 года*

	Млрд. рублей	В % к январю- августу 2019	Из общего объема поступлений – в консолидированный бюджет Санкт-Петербурга		
			млрд. рублей	в % к общему объему	в % к январю- августу 2019
Всего	956,5	110,7	362,3	37,9	94,4
налог на прибыль организаций	165,6	87,3	118,3	71,5	86,1
налог на доходы физических лиц	180,5	102,3	180,5	100,0	102,3
налог на добавленную стоимость на товары (работы, услуги), реализуемые на территории РФ	285,4	108,3	х	х	х
акцизы по подакцизным товарам (продукции), производимым на территории РФ	242,8	1,9 р.	6,3	2,6	79,8
налоги на имущество	30,1	94,4	30,1	100,0	94,4
налоги, сборы и регулярные платежи за пользование природными ресурсами	6,8	68,0	0,0	0,1	72,3
прочие	45,3	67,2	27,1	59,8	90,4

**Структура налогов, сборов и иных обязательных платежей,
поступивших в бюджетную систему в январе–августе**



**Динамика поступления налоговых платежей
в бюджетную систему по отдельным видам налогов
в 2020 году (млрд. рублей)**



- налог на прибыль организаций
- налог на доходы физических лиц
- налог на добавленную стоимость

ФИНАНСЫ ОРГАНИЗАЦИЙ¹⁾

Финансовые результаты деятельности организаций

В январе–августе 2020 года сальдированный финансовый результат (прибыль минус убыток) организаций сложился в сумме 496,7 млрд. рублей, что на 32,4% меньше, чем за соответствующий период 2019 года.

Финансовый результат по видам экономической деятельности в январе–августе 2020 года

	Сальдированный финансовый результат		В том числе прибыль прибыльных организаций	
	млн. рублей ²⁾	в % к январю–августу 2019	млн. рублей	в % к январю–августу 2019
Всего	496687	67,6	660396	78,9
в том числе по видам экономической деятельности:				
сельское, лесное хозяйство, охота, рыболовство и рыбоводство	110	3,0 р.	123	103,4
добыча полезных ископаемых	17916	47,6	19073	49,6
обрабатывающие производства	212115	61,3	240885	65,3
обеспечение электрической энергией, газом и паром; кондиционирование воздуха	21595	76,4	24312	78,7
водоснабжение; водоотведение, организация сбора и утилизации отходов, деятельность по ликвидации загрязнений	5124	1,7 р.	5173	1,7 р.
строительство	1073	х	33516	142,9
торговля оптовая и розничная; ремонт автотранспортных средств и мотоциклов	100835	1,5 р.	120302	135,0
транспортировка и хранение	43393	68,5	61865	91,3
деятельность гостиниц и предприятий общественного питания	-13001	х	2297	33,3
деятельность в области информации и связи	25000	104,9	29183	109,5
деятельность по операциям с недвижимым имуществом	54130	56,7	69157	68,5
деятельность профессиональная, научная и техническая	20137	36,4	38181	60,7
деятельность административная и сопутствующие дополнительные услуги государственного управления и обеспечение военной безопасности; социальное обеспечение	10328	86,5	11557	92,4
образование	-6	х	... ³⁾	31,6
деятельность в области здравоохранения и социальных услуг	388	5,9 р.	501	2,6 р.
деятельность в области культуры, спорта, организации досуга и развлечений	2452	123,5	3475	145,1
предоставление прочих видов услуг	-5316	х	242	14,1
	414	116,7	521	127,6

¹⁾ По юридическим лицам, зарегистрированным в субъекте Российской Федерации, в целом, включая обособленные подразделения. Без банков, страховых и бюджетных организаций, без субъектов малого предпринимательства. Сравнение показателей с соответствующим периодом 2019 года произведено в текущих ценах по сопоставимому кругу организаций.

²⁾ Знак “-” означает убыток.

³⁾ Данные не публикуются в целях обеспечения конфиденциальности первичных статистических данных, полученных от организаций, в соответствии с Федеральным Законом от 29.11.2007 №282-ФЗ.

*Число убыточных организаций и размер
допущенного ими убытка в январе–августе 2020 года*

	Число убы- точных орга- низаций, ед.	В % к общему числу органи- заций вида деятельности	Убыток, млн. рублей
Всего	976	27,7	163709
в том числе по видам экономической деятельности:			
сельское, лесное хозяйство, охота, рыболовство и рыбоводство	3	18,8	13
добыча полезных ископаемых	6	35,3	1156
обрабатывающие производства	155	23,6	28770
обеспечение электрической энергией, газом и паром; кондиционирование воздуха	11	24,4	2718
водоснабжение; водоотведение, организация сбора и утилизации отходов, деятельность по ликвидации загрязнений	4	25,0	49
строительство	77	25,5	32444
торговля оптовая и розничная; ремонт автотранспортных средств и мотоциклов	193	22,5	19467
транспортировка и хранение	72	29,6	18472
деятельность гостиниц и предприятий общественного питания	53	57,0	15298
деятельность в области информации и связи	87	37,0	4183
деятельность по операциям с недвижимым имуществом	62	22,1	15028
деятельность профессиональная, научная и техническая	125	35,1	18044
деятельность административная и сопутствующие дополнительные услуги	28	20,9	1229
образование	32	30,2	113
деятельность в области здравоохранения и социальных услуг	25	35,7	1022
деятельность в области культуры, спорта, организации досуга и развлечений	21	53,8	5557
предоставление прочих видов услуг	20	35,1	107

В январе–августе 2020 года число убыточных организаций по сравнению с тем же периодом 2019 года увеличилось на 169 единиц или на 20,9%, сумма убытка возросла в 1,6 раза.

Состояние платежей и расчетов в организациях

На 1 сентября 2020 года суммарная задолженность организаций по обязательствам (кредиторская, задолженность по кредитам банков и займам) составила 11497,2 млрд. рублей, из нее просроченная – 160,4 млрд. рублей или 1,4% от общей суммы задолженности (на 1 августа 2020 года – 1,4%).

Размер и структура суммарной просроченной задолженности по обязательствам на 1 сентября 2020 года

	Млрд. рублей	В % к	
		1 августа 2020	итогу
Всего	160,4	99,4	100
в том числе:			
кредиторская задолженность	156,6	99,4	97,6
задолженность по кредитам банков и займам	3,8	100,1	2,4

Кредиторская задолженность на 1 сентября 2020 года составила 6897,6 млрд. рублей, из нее просроченная – 156,6 млрд. рублей или 2,3%.

Задолженность по полученным кредитам банков и займам организаций на 1 сентября 2020 года составила 4599,6 млрд. рублей, в том числе просроченная – 3,8 млрд. рублей или 0,1%.

Структура просроченной кредиторской задолженности

на конец месяца, млн. рублей

	Всего	В том числе:		Количество организаций, имеющих просроченную кредиторскую задолженность		
		поставщикам и подрядчикам	в бюджеты всех уровней	по платежам в государственные внебюджетные фонды	единиц	в % к общему количеству организаций
январь	144459	123209	271	147	175	5,5
февраль	158489	130598	260	168	177	5,4
март	161506	133374	211	161	183	5,7
апрель	172537	142485	227	156	195	5,8
май	178438	144804	255	190	197	5,8
июнь	155003	120862	254	427	207	5,9
июль	157601	117992	248	551	202	5,8
август	156646	113425	256	693	206	5,8

САНКТ-ПЕТЕРБУРГ

Просроченная кредиторская задолженность организаций
по видам экономической деятельности на 1 сентября 2020 года

млн. рублей

	Количество организаций, имеющих просроченную кредиторскую задолженность, ед.	Просроченная кредиторская задолженность	В том числе:		
			поставщикам и подрядчикам	в бюджеты всех уровней	по платежам в государственные внебюджетные фонды
Сельское, лесное хозяйство, охота, рыболовство и рыбоводство	1	... ¹⁾	... ¹⁾	–	–
Добыча полезных ископаемых	2	... ¹⁾	... ¹⁾	... ¹⁾	... ¹⁾
Обрабатывающие производства	54	58673	24629	162	97
Обеспечение электрической энергией, газом и паром; кондиционирование воздуха	9	6956	2724	... ¹⁾	... ¹⁾
Водоснабжение; водоотведение, организация сбора и утилизации отходов, деятельность по ликвидации загрязнений	1	... ¹⁾	... ¹⁾	–	–
Строительство	20	4393	2533	... ¹⁾	11
Торговля оптовая и розничная; ремонт автотранспортных средств и мотоциклов	39	50575	49981	... ¹⁾	9
Транспортировка и хранение	14	2236	1720	... ¹⁾	495
Деятельность гостиниц и предприятий общественного питания	–	–	–	–	–
Деятельность в области информации и связи	6	6013	5636	–	–
Деятельность по операциям с недвижимым имуществом	19	21591	21590	–	–
Деятельность профессиональная, научная и техническая	28	3282	1726	54	63
Деятельность административная и сопутствующие дополнительные услуги	4	14	14	–	–
Образование	4	11	... ¹⁾	... ¹⁾	... ¹⁾
Деятельность в области здравоохранения и социальных услуг	3	508	508	–	–
Деятельность в области культуры, спорта, организации досуга и развлечений	2	... ¹⁾	... ¹⁾	–	–
Предоставление прочих видов услуг	–	–	–	–	–

¹⁾ Данные не публикуются в целях обеспечения конфиденциальности первичных статистических данных, полученных от организаций, в соответствии с Федеральным Законом от 29.11.2007 №282-ФЗ.

САНКТ-ПЕТЕРБУРГ

Дебиторская задолженность на 1 сентября 2020 года составила 6477,5 млрд. рублей, из нее просроченная – 369,3 млрд. рублей или 5,7%.

Структура просроченной дебиторской задолженности

	на конец месяца, млн. рублей				
	Всего	В том числе:		Количество организаций, имеющих просроченную дебиторскую задолженность	
		покупателей	из нее государственных заказчиков по оплате за поставленную продукцию	единиц	в % к общему количеству организаций
январь	246374	198490	4979	679	21,5
февраль	252008	211191	5576	728	22,3
март	275843	227887	3860	771	23,9
апрель	300993	253071	4399	803	24,0
май	317877	270944	4490	807	23,9
июнь	359038	268570	5035	858	24,6
июль	347014	261868	4773	858	24,4
август	369342	282014	5421	842	23,9

САНКТ-ПЕТЕРБУРГ

Просроченная дебиторская задолженность организаций
по видам экономической деятельности на 1 сентября 2020 года

млн. рублей

	Количество организаций, имеющих просроченную дебиторскую задолженность, ед.	Просроченная дебиторская задолженность	В том числе:	
			покупателей	из нее государственных заказчиков за поставленную продукцию
Сельское, лесное хозяйство, охота, рыболовство и рыбоводство	3	26	26	–
Добыча полезных ископаемых	4	63554	63551	–
Обрабатывающие производства	156	72863	36602	1109
Обеспечение электрической энергией, газом и паром; кондиционирование воздуха	18	14644	14171	–
Водоснабжение; водоотведение, организация сбора и утилизации отходов, деятельность по ликвидации загрязнений	4	4674	4616	... ¹⁾
Строительство	87	63459	26611	... ¹⁾
Торговля оптовая и розничная; ремонт автотранспортных средств и мотоциклов	204	82871	80892	... ¹⁾
Транспортировка и хранение	60	5287	4823	–
Деятельность гостиниц и предприятий общественного питания	14	34	34	... ¹⁾
Деятельность в области информации и связи	47	16410	9390	... ¹⁾
Деятельность по операциям с недвижимым имуществом	80	20994	20160	... ¹⁾
Деятельность профессиональная, научная и техническая	98	22213	18862	1838
Деятельность административная и сопутствующие дополнительные услуги	33	1824	1815	–
Образование	8	15	12	–
Деятельность в области здравоохранения и социальных услуг	6	369	366	–
Деятельность в области культуры, спорта, организации досуга и развлечений	9	68	65	–
Предоставление прочих видов услуг	10	32	10	–

¹⁾ Данные не публикуются в целях обеспечения конфиденциальности первичных статистических данных, полученных от организаций, в соответствии с Федеральным Законом от 29.11.2007 №282-ФЗ.

САНКТ-ПЕТЕРБУРГ

В январе–августе 2020 года в обращении участвовали векселя, обеспечивающие задолженность покупателей, на сумму 1,2 млрд. рублей, задолженность поставщикам – на 17,2 млрд. рублей.

В вексельной форме находилось 0,7% всей задолженности поставщикам и 0,1% – задолженности покупателей.

Превышение кредиторской задолженности над дебиторской задолженностью на 1 сентября 2020 года

млрд. рублей

	Задолженность		Превышение кредиторской задолженности над дебиторской	
	дебиторская	кредиторская	всего ¹⁾	в % к дебиторской задолженности
Всего	6477	6898	420	6,5
в том числе по видам экономической деятельности:				
сельское, лесное хозяйство, охота, рыболовство и рыбоводство	3	2	-1	x
добыча полезных ископаемых	375	226	-149	x
обрабатывающие производства	1948	2597	649	33,3
обеспечение электрической энергией, газом и паром; кондиционирование воздуха	83	250	167	2,0 p.
водоснабжение; водоотведение, организация сбора и утилизации отходов, деятельность по ликвидации загрязнений	14	17	3	21,1
строительство	892	915	23	2,6
торговля оптовая и розничная; ремонт автотранспортных средств и мотоциклов	1153	959	-193	x
транспортировка и хранение	170	256	86	50,6
деятельность гостиниц и предприятий общественного питания	25	40	15	59,6
деятельность в области информации и связи	148	170	22	14,9
деятельность по операциям с недвижимым имуществом	694	284	-411	x
деятельность профессиональная, научная и техническая	613	935	23	2,5
деятельность административная и сопутствующие дополнительные услуги	39	206	167	4,2 p.
государственное управление и обеспечение военной безопасности; социальное обеспечение	1	0,3	-1	x
образование	2	3	1	39,2
деятельность в области здравоохранения и социальных услуг	6	8	2	28,8
деятельность в области культуры, спорта, организации досуга и развлечений	5	20	15	2,7 p.
предоставление прочих видов услуг	5	9	4	74,7

¹⁾ Знак "-" означает превышение дебиторской задолженности над кредиторской.

ИНСТИТУЦИОНАЛЬНЫЕ ПРЕОБРАЗОВАНИЯ

Характеристика организаций

На 1 октября 2020 года число учтенных в Статистическом регистре Росстата хозяйствующих субъектов (юридических лиц и филиалов) уменьшилось по сравнению с 1 октября 2019 года на 28,8 тыс. единиц (на 10%) и составило 260 тыс. единиц.

Распределение учтенных в Статистическом регистре Росстата организаций по видам экономической деятельности на 1 октября 2020 года

	Единиц	В % к	
		итогоу	1 октября 2019
Всего	260031	100	90,0
из них по видам экономической деятельности:			
сельское, лесное хозяйство, охота, рыболовство и рыбоводство	915	0,4	86,9
добыча полезных ископаемых	329	0,1	92,9
обрабатывающие производства	20910	8,0	91,5
обеспечение электрической энергией, газом и паром; кондиционирование воздуха	746	0,3	95,4
водоснабжение; водоотведение, организация сбора и утилизации отходов, деятельность по ликвидации загрязнений	922	0,4	91,0
строительство	34547	13,3	88,8
торговля оптовая и розничная; ремонт автотранспортных средств и мотоциклов	77714	29,9	85,4
транспортировка и хранение	16928	6,5	88,7
деятельность гостиниц и предприятий общественного питания	8314	3,2	96,4
деятельность в области информации и связи	10354	4,0	94,5
деятельность финансовая и страховая	4178	1,6	91,9
деятельность по операциям с недвижимым имуществом	21204	8,2	97,0
деятельность профессиональная, научная и техническая	26903	10,3	92,4
деятельность административная и сопутствующие дополнительные услуги	13275	5,1	90,3
государственное управление и обеспечение военной безопасности; социальное обеспечение	1242	0,5	101,3
образование	4059	1,6	96,9
деятельность в области здравоохранения и социальных услуг	4800	1,8	100,5
деятельность в области культуры, спорта, организации досуга и развлечений	4633	1,8	94,3
предоставление прочих видов услуг	7834	3,0	92,2
деятельность домашних хозяйств как работодателей; недифференцированная деятельность частных домашних хозяйств по производству товаров и оказанию услуг для собственного потребления	14	0,0	77,8
деятельность экстерриториальных организаций	17	0,0	113,3

За январь–сентябрь 2020 года в связи с ликвидацией снято с учета 33 тыс. хозяйствующих субъектов (12,7% от числа учтенных в Статистическом регистре), за соответствующий период 2019 года – 45,7 тыс. субъектов.

САНКТ-ПЕТЕРБУРГ

Распределение учтенных в Статистическом регистре Росстата организаций по формам собственности на 1 октября 2020 года

единиц

	Общее количество	В том числе по формам собственности:					
		государственная и муниципальная		частная		смешанная российская	
		всего	в % к общему количеству организаций	всего	в % к общему количеству организаций	всего	в % к общему количеству организаций
Всего	260031	4658	1,8	238605	91,8	768	0,3
из них по видам экономической деятельности:							
сельское, лесное хозяйство, охота, рыболовство и рыбоводство	915	24	2,6	843	92,1	2	0,2
добыча полезных ископаемых	329	1	0,3	315	95,7	–	–
обрабатывающие производства	20910	35	0,2	19825	94,8	56	0,3
обеспечение электрической энергией, газом и паром; кондиционирование воздуха	746	11	1,5	684	91,7	13	1,7
водоснабжение; водоотведение, организация сбора и утилизации отходов, деятельность по ликвидации загрязнений	922	19	2,1	864	93,7	3	0,3
строительство	34547	19	0,1	33244	96,2	16	0,0
торговля оптовая и розничная; ремонт автотранспортных средств и мотоциклов	77714	14	0,0	73885	95,1	20	0,0
транспортировка и хранение	16928	141	0,8	16064	94,9	27	0,2
деятельность гостиниц и предприятий общественного питания	8314	29	0,3	7724	92,9	6	0,1
деятельность в области информации и связи	10354	69	0,7	9585	92,6	40	0,4
деятельность финансовая и страховая	4178	11	0,3	3381	80,9	40	1,0
деятельность по операциям с недвижимым имуществом	21204	73	0,3	20075	94,7	103	0,5
деятельность профессиональная, научная и техническая	26903	252	0,9	24941	92,7	297	1,1
деятельность административная и сопутствующие дополнительные услуги	13275	36	0,3	12638	95,2	18	0,1
государственное управление и обеспечение военной безопасности; социальное обеспечение	1242	1072	86,3	161	13,0	3	0,2
образование	4059	2085	51,4	1824	44,9	27	0,7

САНКТ-ПЕТЕРБУРГ

Распределение учтенных в Статистическом регистре Росстата организаций по формам собственности на 1 октября 2020 года (окончание)

единиц

	Общее количество	В том числе по формам собственности:					
		государственная и муниципальная		частная		смешанная российская	
		всего	в % к общему количеству организаций	всего	в % к общему количеству организаций	всего	в % к общему количеству организаций
деятельность в области здравоохранения и социальных услуг	4800	415	8,6	4123	85,9	7	0,1
деятельность в области культуры, спорта, организации досуга и развлечений	4633	310	6,7	3924	84,7	33	0,7
предоставление прочих видов услуг	7834	34	0,4	4341	55,4	55	0,7
деятельность домашних хозяйств как работодателей; недифференцированная деятельность частных домашних хозяйств по производству товаров и оказанию услуг для собственного потребления	14	–	–	14	100,0	–	–
деятельность экстерриториальных организаций	17	–	–	2	11,8	–	–

САНКТ-ПЕТЕРБУРГ

Распределение учтенных в Статистическом регистре Росстата организаций по организационно-правовым формам на 1 октября 2020 года

	Единиц	В % к	
		итогу	1 октября 2019
Всего учтено субъектов	260031	100	90,0
в том числе:			
юридические лица	257260	98,9	89,9
из них:			
коммерческие организации	238734	91,8	89,2
из них:			
хозяйственные товарищества	9	0,0	81,8
акционерные общества	4997	1,9	92,5
общества с ограниченной ответственностью	233363	89,7	89,1
хозяйственные партнерства	7	0,0	100,0
производственные кооперативы	195	0,1	98,0
крестьянские (фермерские) хозяйства	7	0,0	63,6
унитарные предприятия	78	0,0	94,0
в том числе:			
федеральные	26	0,0	89,7
субъекта РФ	43	0,0	95,6
муниципальные	9	0,0	100,0
прочие юридические лица	78	0,0	90,7
некоммерческие организации	18526	7,1	99,4
из них:			
корпоративные организации	10139	3,9	98,4
потребительские кооперативы	2557	1,0	99,6
общественные организации	2795	1,1	98,2
товарищества собственников недвижимости	3018	1,2	98,6
унитарные организации	8387	3,2	100,6
из них:			
фонды	1450	0,6	98,4
религиозные организации	516	0,2	102,4
учреждения	4654	1,8	98,6
в том числе:			
федеральные	430	0,2	96,4
субъекта РФ	2958	1,1	100,9
муниципальные	376	0,1	98,9
частные	890	0,3	92,5
организации, созданные без прав юридического лица	2768	1,1	107,4
международные организации	3	0,0	100,0

*Распределение учтенных в Статистическом регистре Росстата
индивидуальных предпринимателей
по видам экономической деятельности на 1 октября 2020 года*

	Единиц	В % к	
		итогу	1 октября 2019
Всего	185549	100	103,8
из них по видам экономической деятельности:			
сельское, лесное хозяйство, охота, рыболовство и рыбоводство	1134	0,6	98,9
добыча полезных ископаемых	21	0,0	100,0
обрабатывающие производства	9849	5,3	104,3
обеспечение электрической энергией, газом и паром; кондиционирование воздуха	110	0,1	106,8
водоснабжение; водоотведение, организация сбора и утилизации отходов, деятельность по ликвидации загрязнений	263	0,1	109,6
строительство	13544	7,3	115,4
торговля оптовая и розничная; ремонт автотранспортных средств и мотоциклов	48866	26,3	100,0
транспортировка и хранение	23510	12,7	97,8
деятельность гостиниц и предприятий общественного питания	5301	2,9	105,4
деятельность в области информации и связи	11955	6,4	111,9
деятельность финансовая и страховая	2168	1,2	95,9
деятельность по операциям с недвижимым имуществом	16648	9,0	107,6
деятельность профессиональная, научная и техническая	22460	12,1	106,9
деятельность административная и сопутствующие дополнительные услуги	9061	4,9	105,5
образование	3840	2,1	105,7
деятельность в области здравоохранения и социальных услуг	1095	0,6	103,4
деятельность в области культуры, спорта, организации досуга и развлечений	5418	2,9	105,5
предоставление прочих видов услуг	10164	5,5	100,2
деятельность домашних хозяйств как работодателей; недифференцированная деятельность частных домашних хозяйств по производству товаров и оказанию услуг для собственного потребления	20	0,0	95,2

САНКТ-ПЕТЕРБУРГ

ДЕМОГРАФИЧЕСКАЯ СИТУАЦИЯ¹⁾

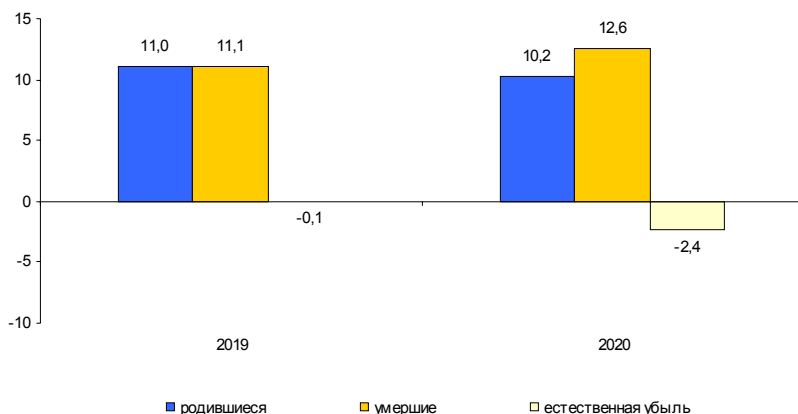
По предварительной оценке численность постоянного населения Санкт-Петербурга на 1 сентября 2020 года составила 5375,6 тыс. человек и с начала года уменьшилась на 22,5 тыс. человек или на 0,4%.

Уменьшение численности населения в январе–августе 2020 года произошло из-за естественной убыли и миграционного оттока населения. При этом естественная убыль составила 39% общей убыли населения.

Характеристика демографической ситуации в январе–августе

	Человек			На 1000 человек населения ²⁾			Справочно: на 1000 человек населения в целом за 2019
	2019	2020	прирост, снижение (-)	2019	2020	в % к 2019	
Родившиеся	39518	36544	-2974	11,0	10,2	92,7	10,9
Умершие	39870	45348	5478	11,1	12,6	113,5	11,0
в том числе дети в возрасте до 1 года ³⁾	161	119	-42	3,9	3,1	79,5	3,6
Естественная убыль (-)	-352	-8804		-0,1	-2,4	24 р.	-0,1
Зарегистрировано:							
браков	31564	25014	-6550	8,8	7,0	79,5	9,2
разводов	17561	12916	-4645	4,9	3,6	73,5	5,0

Коэффициенты естественного движения населения (на 1000 человек населения) в январе–августе



¹⁾ С 1 октября 2018 года оператором системы «Единый государственный реестр записей актов гражданского состояния» (ЕГР ЗАГС) определена Федеральная налоговая служба России. Данные по естественному движению населения, полученные из ЕГР ЗАГС на федеральном уровне за январь-август 2020г., в дальнейшем могут быть скорректированы.

²⁾ Здесь и далее показатели месячной оперативной отчетности приведены в пересчете на год.

³⁾ Относительные показатели в расчете на 1000 родившихся живыми.

САНКТ-ПЕТЕРБУРГ

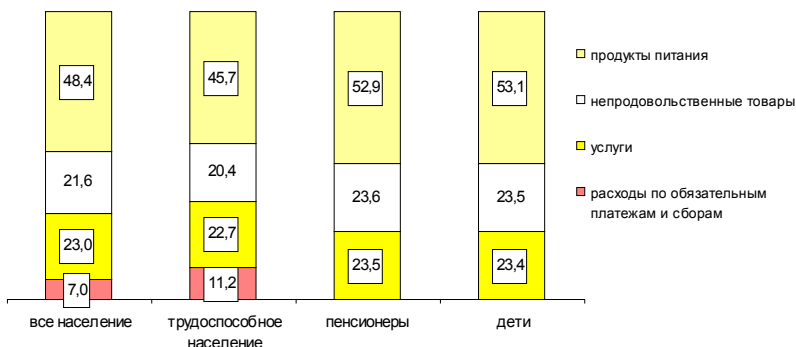
УРОВЕНЬ ЖИЗНИ НАСЕЛЕНИЯ

Динамика величины прожиточного минимума¹⁾

	Все население	В том числе:			Соотношение среднедушевого денежного дохода и прожиточного минимума, %
		трудоспособное	пенсионеры	дети	
рублей в месяц					
2019					
I квартал	11363,0	12472,1	9221,7	11074,3	362,2
II квартал	11465,3	12584,3	9303,8	11176,2	407,3
III квартал	11465,3	12584,3	9303,8	11176,2	398,3
IV квартал	11499,7	12622,1	9331,7	11209,7	489,9
2020					
I квартал	11561,9	12690,3	9381,2	11272,5	372,0
II квартал ²⁾	11658,4	12796,9	9458,1	11366,1	396,8
в % к предыдущему периоду	100,8	100,8	100,8	100,8	x
в % к соответствующему периоду прошлого года	101,7	101,7	101,7	101,7	x

Соотношение среднедушевых денежных доходов и прожиточного минимума во II квартале 2020 года составило 396,8% и уменьшилось по сравнению со II кварталом 2019 года (407,3%).

Структура величины прожиточного минимума во II квартале 2020 года (в %)



¹⁾ По данным Комитета по социальной политике Санкт-Петербурга.

²⁾ Сведения о величине прожиточного минимума приведены в редакции постановления Правительства Санкт-Петербурга от 09.09.2020 №687 «Об установлении величины прожиточного минимума на душу населения и для основных социально-демографических групп населения в Санкт-Петербурге за II квартал 2020 года».

САНКТ-ПЕТЕРБУРГ

ЗДРАВООХРАНЕНИЕ

Заболееваемость населения отдельными инфекционными заболеваниями¹⁾

случаев

	Август 2020	В % к		Январь- август 2020	В % к
		августу 2019	июлю 2020		январю- августу 2019
<i>Острые респираторно-вирусные инфекции</i>					
Острые инфекции верхних дыхательных путей, тыс.	63,9	96,2	1,6 р.	1067,0	90,8
Грипп	1	100,0	х	2678	1,6 р.
Пневмония (внебольничная)	4391	7,1 р.	58,9	52467	5,4 р.
<i>Социально значимые болезни</i>					
Сифилис	47	48,0	127,0	437	63,1
Гонококковая инфекция	70	2,1 р.	100,0	407	143,8
Туберкулез (впервые выявленный)	69	85,2	1,6 р.	584	87,6
Болезнь, вызванная вирусом иммунодефицита человека и бессимптомный инфекционный статус, вызванный вирусом иммунодефицита человека (ВИЧ)	182	81,3	102,2	1478	78,1
Педикулез	34	25,6	16,8	1935	82,8
<i>Кишечные инфекции</i>					
Острые кишечные инфекции	2440	66,0	1,5 р.	21598	60,9
из них					
бактериальная дизентерия (шигеллез)	15	68,2	2,1 р.	96	42,9
Сальмонеллезные инфекции	170	68,0	123,2	926	58,3
<i>Гепатиты</i>					
Острые гепатиты	14	56,0	3,5 р.	212	82,8
из них:					
гепатит А	6	46,2	3,0 р.	115	71,9
гепатит В	2	100,0	х	20	80,0
гепатит С	4	57,1	4,0 р.	60	98,4
<i>Некоторые инфекции, управляемые средствами специфической профилактики</i>					
Краснуха	–	–	–	1	5,6
Коклюш	2	2,8	100,0	508	63,7
Паротит эпидемический	–	–	–	7	58,3
Корь	–	–	–	49	59,0

¹⁾ По данным Территориальных управлений Федеральной службы по надзору в сфере защиты прав потребителей и благополучия человека.

САНКТ-ПЕТЕРБУРГ

ПРЕСТУПНОСТЬ¹⁾

Распределение числа зарегистрированных преступлений по видам

	Январь- сентябрь 2020	В % к январю- сентябрю 2019	Справочно: январь-сентябрь 2019 в % к январю- сентябрю 2018
Зарегистрировано преступлений	42946	116,3	97,1
из них:			
убийство и покушение на убийство	115	102,7	77,8
умышленное причинение тяжкого вреда здоровью	258	83,0	96,6
изнасилование и покушение на изнасилование	35	64,8	100,0
разбой	200	88,9	75,5
грабеж	1033	88,1	90,4
кража	15922	113,9	99,9
мошенничество	7963	2,9 р.	104,8
хулиганство	103	137,3	101,4
преступления, связанные с незаконным оборотом наркотиков	6238	88,5	82,1

Из общего числа зарегистрированных преступлений в январе–сентябре 2020 года 16947 отнесено к тяжким и особо тяжким преступлениям, что на 28,2% больше, чем в январе–сентябре 2019 года, их доля в общем числе зарегистрированных преступлений составила 39,5%.

Доля преступлений, связанных с незаконным оборотом наркотиков, составила 14,5%.

За этот период зарегистрировано 2788 преступлений экономической направленности, что на 20,8% больше, чем в январе–сентябре 2019 года.

Характеристика лиц, совершивших преступления

	Январь- сентябрь 2020	В % к январю- сентябрю 2019	Справочно: январь-сентябрь 2019 в % к январю- сентябрю 2018
Выявлено лиц, совершивших преступления	14141	92,7	93,0
из них:			
несовершеннолетних	300	100,7	84,7
женщин	2338	100,0	97,7
учащихся, студентов	414	89,0	82,6
без постоянного источника дохода	9150	98,3	94,6
из них безработных	21	32,3	5,0 р.

¹⁾ По данным ГУ МВД России по г. Санкт-Петербургу и Ленинградской области.

ПРИЛОЖЕНИЕ

САНКТ-ПЕТЕРБУРГ

САНКТ-ПЕТЕРБУРГ

Производство важнейших видов товаров в январе–сентябре 2020 года

	Единица измерения	Произведено	В % к январю- сентябрю 2019 года
<i>Производство пищевых продуктов</i>			
Колбасные изделия	тыс. т	26,7	107,1
Полуфабрикаты мясные, мясосодержащие	—"	20,6	105,8
Рыба переработанная и консервированная	—"	46,2	81,5
Флодоовощные консервы	млн. усл. банок	8,9	95,3
Молоко жидкое обработанное	тыс. т	110,7	97,0
Сыр и творог	—"	8,9	92,3
Продукты кисломолочные (кроме творога и продуктов из творога)	—"	55,6	98,3
Мука	—"	301,1	91,2
Хлеб и хлебобулочные изделия	—"	224,3	99,3
Кондитерские изделия	—"	181,4	93,7
Каши сухие	—"	2,8	95,3
Продукты пищевые из муки, крупы, крахмала (кроме детского питания)	—"	9,8	118,7
<i>Производство напитков</i>			
Пиво	млн. дкл	43,3	100,2
Воды минеральные природные питьевые и воды питьевые	млн. полулитров	46,5	1,9 р.
Напитки безалкогольные прочие	млн. дкл	32,5	102,7
<i>Производство одежды</i>			
Спецодежда	тыс. шт.	230,9	134,3
Изделия трикотажные или вязанные	—"	457,0	64,2
<i>Производство кожи и изделий из кожи</i>			
Обувь	млн. пар	1,5	67,4
<i>Обработка древесины и производство изделий из дерева и пробки, кроме мебели, производство изделий из соломки и материалов для плетения</i>			
Фанера	тыс. м ³	111,9	88,2
<i>Производство химических веществ и химических продуктов</i>			
Материалы лакокрасочные	тыс. т	153,5	101,0
Средства моющие	—"	82,8	78,2
Средства для бритья; дезодоранты и антиперспиранты; средства для ванн, прочие парфюмерные, косметические или туалетные средства	млн. шт.	74,5	109,3
<i>Производство лекарственных средств и материалов, применяемых в медицинских целях</i>			
Препараты лекарственные	млрд. руб.	27,6	121,3

	Единица измерения	Произведено	В % к январю-сентябрю 2019 года
<i>Производство резиновых и пластмассовых изделий</i>			
Бутылы, бутылки, флаконы и аналогичные изделия из пластмасс	млн. шт.	112,5	72,5
Изделия упаковочные пластмассовые прочие	млрд. шт.	2,4	100,8
Блоки оконные пластмассовые	тыс. м ²	260,0	89,8
<i>Производство прочей неметаллической минеральной продукции</i>			
Стеклопакеты	млн. м ²	1,1	85,7
Блоки и прочие изделия сборные строительные для зданий и сооружений из цемента, бетона или искусственного камня	тыс. м ³	329,7	95,6
Бетон, готовый для заливки (товарный бетон)	млн. м ³	1,4	93,2
<i>Производство металлургическое</i>			
Прокат готовый	тыс. т	600,8	80,8
Сталь нелегированная	—"–	35,3	81,0
Сталь легированная	—"–	98,1	81,4
<i>Производство готовых металлических изделий</i>			
Конструкции и детали конструкций из черных металлов	тыс. т	98,7	95,2
Инструменты рабочие сменные для станков и для ручного инструмента	тыс. шт.	434,0	87,5
<i>Производство компьютеров, электронных и оптических изделий</i>			
Компьютеры и периферийное оборудование	млрд. руб.	3,0	44,4
Счетчики производства или потребления жидкости	тыс. шт.	999,5	91,2
Счетчики производства или потребления электроэнергии	—"–	493,2	60,4
<i>Оборудование электрическое</i>			
Светильники и осветительные устройства	тыс. шт.	229,3	72,1
<i>Производство машин и оборудования</i>			
Арматура для трубопроводов, сосудов, котлов, цистерн, баков и аналогичных емкостей	тыс. шт.	195,5	142,1
<i>Производство автотранспортных средств, прицепов и полуприцепов</i>			
Автомобили легковые	тыс. шт.	224,2	82,0
Комплекующие и принадлежности для автотранспортных средств прочие	млрд. руб.	46,6	91,5
<i>Производство прочих готовых изделий</i>			
Инструменты и оборудование медицинские	млрд. руб.	4,2	87,7
<i>Обеспечение электрической энергией, газом и паром; кондиционирование воздуха</i>			
Электроэнергия	млрд. кВт-ч	14,0	88,2
Пар и горячая вода	млн. Гкал	30,0	95,0

САНКТ-ПЕТЕРБУРГ**Строительство объектов федеральной адресной инвестиционной программы в январе–сентябре 2020 года**

тыс. рублей

	Срок ввода объекта (мощности)	Инвестиции в основной капитал		
		лимит, установленный на год	освоено за отчетный период ¹⁾	% технической готовности
Федеральные целевые программы				
<i>"Развитие судебной системы России"</i>				
Управление Судебного департамента в г. Санкт-Петербурге				
строительство здания Московского районного суда	2020	209186	–	76,5
<i>"Исследования и разработки по приоритетным направлениям развития научно-технологического комплекса"</i>				
ФГБУН "Физико-технический институт им. А. Ф. Иоффе Российской академии наук"				
строительство и техническое перевооружение НИОКР-центра	2020	1956920	1133678	79,6
проектные и изыскательские работы	...	12625	12625	–
Объекты, мероприятия (укрупненные инвестиционные проекты), не включенные в долгосрочные (федеральные) целевые программы				
ФГБУ "Научно-исследовательский детский ортопедический институт им. Г.И. Турнера"				
строительство реабилитационно-восстановительного отделения клиники на 200 коек и общежития гостиницы	2022	1000000	55216	10,9
реконструкция лечебного корпуса	2023	175650	5191	1,1
проектные и изыскательские работы	...	24690	–	–
ФГБУК "Государственный музей заповедник "Петергоф"				
реконструкция мелиоративной системы, гидросооружений и системы водоотведения от зданий. Архитектурно-ландшафтный комплекс "Ораниенбаум" (реконструкция объектов музея) 2 этап	2021	94381	–	26,8
ФГБУК "Государственный художественно-архитектурный дворцово-парковый музей-заповедник "Царское Село"				
реконструкция, технологическое переоснащение с элементами реставрации, приспособление для музейного использования Александровского дворца	2021	225000	385174	62,4
реконструкция, техпереоснащение с элементами реставрации и приспособление для современного использования Императорской фермы, расположенной: г.Пушкин, Фермский парк	2022	60000	10767	96,3

¹⁾ За счет всех источников финансирования.

САНКТ-ПЕТЕРБУРГ

продолжение

	Срок ввода объекта (мощности)	Инвестиции в основной капитал		
		лимит, установленный на год	освоено за отчетный период ¹⁾	% технической готовности
ФГБУ "Федеральный медицинский исследовательский центр им. В.А. Алмазова" Минздрава РФ				
строительство научно-клинического нейрохирургического комплекса, 1-й 2-й этапы	2023	1638704	–	10,2
проектные и изыскательские работы, 3 этап	...	25000	–	–
строительство научно-образовательного комплекса	2023	344499	31754	5,4
ФГБОУ ВО "Санкт-Петербургский государственный университет"				
комплекс дворцово-паркового ансамбля "Михайловская дача", строительство объектов для размещения бизнес – школы – Высшей школы менеджмента ФГОУ ВПО "Санкт-Петербургский государственный университет". 1-й этап. Здание общежития для бакалавров	2020	173045	288296	95,6
ФГБУН Архив Российской академии наук				
строительство нового здания СПб филиала Архива Российской академии наук	2021	893032	891310	99,8
ФГБОУ ДПО "Северо-Западный институт повышения квалификации ФНС России"				
реконструкция учебного корпуса	2021	772503	772503	72,5
ФГБОУ ВО "Первый Санкт-Петербургский государственный медицинский университет им. академика Павлова Министерства здравоохранения РФ"				
строительство нового корпуса, включающего в себя клинику-реабилитационный центр клиники НИИ детской онкологии, гематологии и трансплантологии им. Р.М.Горбачевой и новую часть клиники офтальмологии	2021	1951907	807596	39,9
ФГБУ "Национальный медицинский исследовательский центр онкологии им. Н.Н. Петрова"				
строительство и реконструкция комплекса зданий. Клинический корпус с пищеблоком (1 этап)	2023	1140800	–	–
ФКУ "Санкт-Петербургская психиатрическая больница (стационар) специализированного типа с интенсивным наблюдением" Минздрава РФ				
реконструкция лечебного корпуса	2022	7000	–	–
ФГБОУ ВПО "Российская академия народного хозяйства и государственной службы при Президенте РФ", учебный корпус Северо-Западного института филиал РАНХиГС				
реконструкция в режиме реставрации с приспособлением к современному использованию	2022	953084	29155	7,4

¹⁾ За счет всех источников финансирования.

	Срок ввода объекта (мощности)	Инвестиции в основной капитал		
		лимит, установленный на год	освоено за отчетный период ¹⁾	% технической готовности
Управление делами президента.				
ФГБУ "Управление заказчика строительства и реконструкции объектов в Северо-Западном федеральном округе"				
строительство комплекса зданий в составе административных зданий Верховного суда РФ, Судебного Департамента при Верховном суде РФ, инженерно-технического блока жилкомплеса на 600 квартир с паркингом для судей, сотрудников аппарата				
строительство	2021	1543679	690932	15,2
проектные и изыскательские работы	...	51305	–	–
проектирование и реконструкция (в режиме реставрации с приспособлением к современному использованию) объекта капитального строительства "Комплекс зданий и сооружений Федоровского городка в Царском селе Санкт-Петербурга				
	2021	384453	107466	18,8
Национальный исследовательский университет "Высшая школа экономики"				
строительство общежития на 600 мест по адресу: г. Санкт-Петербург, ул. Крупской, д.3				
	2021	285332	6896	0,8
ФГБУ "Ленинградская межобластная ветеринарная лаборатория"				
строительство нового здания в целях размещения лабораторного блока (корпуса) биологической защиты, для работы с возбудителями АЧС и иными опасными болезнями животных				
	2023	182700	116172	32,3
ФГБОУ ВО "Санкт-Петербургский государственный аграрный университет"				
реконструкция учебного корпуса № 6, с элементами реставрации				
	2020	257457	–	63,7
ФГБОУ "Санкт-Петербургский университет Государственной противопожарной службы МЧС РФ"				
реконструкция здания общежития, Московский проспект, 148, литер В				
	2021	3460	–	3,2
ФГБОУ ВО "Национальный государственный университет физической культуры, спорта и здоровья им. П.Ф. Лесгафта", крытый каток с искусственным льдом				
проектные и изыскательские работы	...	34000	5069	–

¹⁾ За счет всех источников финансирования.

	Срок ввода объекта (мощности)	Инвестиции в основной капитал		
		лимит, установленный на год	освоено за отчетный период ¹⁾	% технической готовности
ФГБУН "Музей антропологии и этнографии им. Петра Великого (Кунсткамера)" РАН				
создание современного многофункционального научно-хранительского центра на базе объекта незавершенного строительства				
проектные и изыскательские работы	...	87610	87610	—
ФГБУН Институт мозга человека им.Н.П.Бехтерева РАН.				
реконструкция здания Института мозга человека РАН, ул.Академика Павлова, д.12А, литерА .				
проектные и изыскательские работы	...	46919	—	—
АО "НИИЭФА им. Д.В. Ефремова"				
техпереворужение экспериментально-технологической базы для отработки технологии изготовления и исследования характеристик модулей бланкета				
	2020	30600	16412	88,4
строительства стендового комплекса по испытаниям технологий и оборудования для средне- и крупнотоннажного производства сжиженного природного газа и иных целей в атомной промышленности				
	2021	1345000	24081	4,1
ФГБУК "Государственный Эрмитаж"				
строительство комплекса зданий производственной базы и фондохранилища - III очередь, IV этап строительства (2 этап III очереди строительства), Заусадебная ул., дом 37, литерА				
	2020	1344447	113667	54,6
строительство комплекса зданий производственной базы и фондохранилища - III очередь, V-ый этап строительства (3-й этап 3 очереди строительства) ул.Школьная, д.39, литерА				
	2023	826807	27910	10,0
Следственное управление Следственного комитета Российской Федерации по Ленинградской области				
реконструкция здания следственного управления Следственного комитета Российской Федерации по Ленинградской области в г. Санкт-Петербурге				
проектные и изыскательские работы	...	692	—	—
ФКП "Заказчика капитального строительства Министерства обороны РФ"				
реконструкция с элементами реставрации с приспособлением к современному использованию объекта капитального строительства форт "Император Александр I" (форт "Чумной") I этап, г.Кронштадт				

¹⁾ За счет всех источников финансирования.

САНКТ-ПЕТЕРБУРГ

окончание

	Срок ввода объекта (мощности)	Инвестиции в основной капитал		
		лимит, установленный на год	освоено за отчетный период	% технической готовности
проектные и изыскательские работы	...	72908	–	–
реконструкция с элементами реставрации с приспособлением к современному использованию объекта капитального строительства форт "Петр I" (форт "Цитадель") I этап, г.Кронштадт				
проектные и изыскательские работы	...	174834	–	–
реконструкция с элементами реставрации с приспособлением к современному использованию объекта капитального строительства форт "Кроншлот " I этап, г.Кронштадт				
проектные и изыскательские работы	...	179814	–	–
ФГБОУ ВО "ГУМРФ имени адмирала С.О.Макарова "				
реконструкция учебного городка № 2, Заневский проспект д. 5, (I этап)	2020	121224	16,4	95,1
реконструкция учебного городка № 2, Заневский проспект д. 5, (II этап)	2020	124012	–	90,5
ФГБОУ ВО "Санкт-Петербургская государственная консерватория имени Н.А.Римского-Корсакова "				
реконструкция и реставрация основного здания	2021	3054	–	34,9

¹⁾ За счет всех источников финансирования.

САНКТ-ПЕТЕРБУРГ

Ввод в действие жилых домов по районам Санкт-Петербурга в январе–сентябре 2020 года

	Введено		В % к январю-сентябрю 2019		Справочно: январь-сентябрь 2019 в % к январю-сентябрю 2018	
	общей площади, тыс. м ²	квартир	общая площадь	квартиры	общая площадь	квартиры
Всего	1247,1	26141	116,7	124,5	75,1	80,6
Василеостровский	24,2	418	2,5 р.	2,3 р.	10,5	12,0
Выборгский	177,4	3692	2,9 р.	3,5 р.	2,2 р.	10,0 р.
Калининский	117,6	2193	х	х	—	—
Кировский	16,7	325	8,9 р.	27,1 р.	1,6 р.	2,4 р.
Колпинский	6,1	19	23,2	4,5	83,4	84,9
Красногвардейский	6,1	104	102,5	138,7	18,4	7,8
Красносельский	92,3	2232	33,2	37,2	1,9 р.	2,0 р.
Курортный	17,2	75	61,6	40,8	74,2	100,5
Московский	266,4	6192	2,1 р.	2,4 р.	101,6	148,3
Невский	40,7	1029	28,2	34,4	81,2	66,2
Петроградский	57,6	773	7,4 р.	8,4 р.	16,6	17,5
Петродворцовый	13,4	44	34,1	6,6	51,3	53,4
Приморский	284,1	6647	135,0	140,7	76,9	77,3
Пушкинский	51,2	840	48,0	51,9	92,9	102,1
Фрунзенский	70,6	1493	5,9 р.	6,0 р.	50,2	59,1
Центральный	5,5	65	105,1	81,3	10,6	20,3

САНКТ-ПЕТЕРБУРГ

Цены на основные продукты питания и соотношение этих цен с ценой на говядину

	Средняя цена, в рублях за килограмм			Соотношение цены продукта с ценой на говядину		
	декабрь 2019	август 2020	сентябрь 2020	декабрь 2019	август 2020	сентябрь 2020
Говядина	372,04	388,51	390,95	100	100	100
Куры	142,75	145,83	145,33	38	38	37
Свинина	252,82	258,82	259,02	68	67	66
Баранина	499,89	505,28	506,04	134	130	129
Рыба мороженая	183,18	186,78	187,95	49	48	48
Масло сливочное	784,41	815,46	819,07	211	210	210
Маргарин	188,84	183,49	182,44	51	47	47
Масло подсолнечное	114,23	117,90	118,88	31	30	30
Молоко пастеризованное, л	71,81	68,74	68,12	19	18	17
Сметана	207,28	212,94	211,05	56	55	54
Творог нежирный	352,75	352,94	349,38	95	91	89
Сыр твердый	511,95	564,09	571,84	138	145	146
Яйца, 10 шт.	66,16	60,29	60,41	18	16	15
Сахар-песок	31,94	39,48	41,15	9	10	11
Хлеб ржано-пшеничный	76,09	75,52	75,60	20	19	19
Хлеб пшеничный	74,60	73,87	74,22	20	19	19
Мука пшеничная	44,01	47,34	47,98	12	12	12
Рис	95,85	100,31	98,71	26	26	25
Пшено	78,65	76,98	74,99	21	20	19
Вермишель	105,19	118,67	118,49	28	31	30
Картофель	24,67	31,93	23,85	7	8	6
Капуста	21,61	25,42	20,96	6	7	5
Морковь	28,09	43,48	33,36	8	11	9
Лук репчатый	29,52	24,87	23,19	8	6	6
Яблоки	97,09	152,96	129,23	26	39	33

В Санкт-Петербурге в сентябре 2020 года по сравнению с декабрем 2019 года относительно цены на говядину подорожали: сыр твердый, сахарный песок, вермишель, морковь, яблоки; подешевели: куры, свинина, баранина, рыба мороженая, масло сливочное, маргарин, масло подсолнечное, молоко, сметана, творог нежирный, яйца, хлеб пшеничный, хлеб ржано-пшеничный, рис, пшено, картофель, капуста, лук репчатый; по муке пшеничной соотношение цен осталось на прежнем уровне.

САНКТ-ПЕТЕРБУРГ

Изменение заработной платы и сводного индекса потребительских цен

в % к предыдущему месяцу

	<i>Средняя номинальная заработная плата</i>	<i>Индекс потребительских цен</i>	<i>Реальная заработная плата</i>
2019			
декабрь	136,7	100,4	136,2
2020			
январь	71,9	100,7	71,4
февраль	104,5	100,2	104,3
март	110,0	100,8	109,1
апрель	86,3	100,7	85,7
май	103,2	100,1	103,1
июнь	109,7	100,0	109,7
июль	96,8	100,5	96,3
август	93,0	99,9	93,1
сентябрь	...	99,8	...

САНКТ-ПЕТЕРБУРГ

Количество организаций, учтенных
в Статистическом регистре Росстата на 1 октября 2020 года,
по районам Санкт-Петербурга

	Единиц	В % к	
		итогоу	1 октября 2019
Всего	260031	100	90,0
Адмиралтейский	18608	7,2	86,0
Василеостровский	17058	6,6	90,7
Выборгский	23217	8,9	91,9
Калининский	19030	7,3	92,8
Кировский	16807	6,5	88,4
Колпинский	3090	1,2	99,5
Красногвардейский	15800	6,1	100,1
Красносельский	6851	2,6	100,3
Кронштадтский	529	0,2	94,5
Курортный	1413	0,5	101,3
Московский	23776	9,1	94,4
Невский	22429	8,6	90,8
Петроградский	16432	6,3	81,5
Петродворцовый	2060	0,8	99,8
Приморский	24737	9,5	92,7
Пушкинский	4688	1,8	100,8
Фрунзенский	14407	5,6	86,0
Центральный	29099	11,2	81,4

САНКТ-ПЕТЕРБУРГ

Количество индивидуальных предпринимателей, учтенных в Статистическом регистре Росстата на 1 октября 2020 года, по районам Санкт-Петербурга

	Единиц	В % к	
		итогу	1 октября 2019
Всего	185549	100	103,8
Адмиралтейский	5960	3,2	101,2
Василеостровский	8080	4,4	103,0
Выборгский	17725	9,6	103,7
Калининский	15728	8,5	104,2
Кировский	10814	5,8	101,7
Колпинский	4980	2,7	102,8
Красногвардейский	12332	6,6	103,6
Красносельский	13608	7,3	104,9
Кронштадтский	1088	0,6	99,1
Курортный	2231	1,2	104,0
Московский	12205	6,6	105,2
Невский	17539	9,4	103,6
Петроградский	6513	3,5	106,4
Петродворцовый	3440	1,9	97,2
Приморский	23338	12,6	105,3
Пушкинский	7255	3,9	104,9
Фрунзенский	12689	6,8	102,5
Центральный	10024	5,4	104,0

**МЕТОДОЛОГИЧЕСКИЙ
КОММЕНТАРИЙ**

МЕТОДОЛОГИЧЕСКИЙ КОММЕНТАРИЙ

Оборот организаций – стоимость отгруженных товаров собственного производства, выполненных собственными силами работ и услуг, а также выручка от продажи приобретенных на стороне товаров (без налога на добавленную стоимость, акцизов и других аналогичных обязательных платежей).

Индекс производства – относительный показатель, характеризует изменение масштабов производства в сравниваемых периодах. Различают индивидуальные и сводные индексы производства. Индивидуальные индексы отражают изменение выпуска одного продукта и исчисляются как отношение объемов производства данного вида продукта в натурально-вещественном выражении в сравниваемых периодах. Сводный индекс производства характеризует совокупные изменения всех видов продукции и отражает изменение создаваемой в процессе производства стоимости в результате изменения только физического объема производимой продукции. Для исчисления сводного индекса производства индивидуальные индексы по конкретным видам продукции поэтапно агрегируются в индексы по видам деятельности, подгруппам, группам, подклассам, классам, подразделам и разделам. **Индекс промышленного производства** – агрегированный индекс производства по видам деятельности "добыча полезных ископаемых", "обрабатывающие производства", "обеспечение электрической энергией, газом и паром; кондиционирование воздуха", "водоснабжение; водоотведение, организация сбора и утилизации отходов, деятельность по ликвидации загрязнений".

Объем отгруженных товаров собственного производства представляет собой стоимость тех товаров, которые произведены данным юридическим лицом и фактически в отчетном периоде отгружены или отпущены в порядке продажи, а также прямого обмена на сторону (другим юридическим и физическим лицам), независимо от того, поступили деньги на счет продавца или нет.

Данные по этому показателю представляются по совокупности организаций с соответствующим фактическим видом деятельности и отражают коммерческую деятельность организаций.

Объем работ, выполненных собственными силами по виду деятельности "строительство" – стоимость работ, выполненных организациями собственными силами по виду деятельности "Строительство" на основании договоров и (или) контрактов, заключаемых с заказчиками. В стоимость этих работ включаются строительные-монтажные работы, а также прочие подрядные работы, выполненные по генеральным, прямым и субподрядным договорам за счет всех источников финансирования по строительству новых объектов, капитальному и текущему ремонту, реконструкции, модернизации жилых и нежилых зданий и инженерных сооружений.

Число построенных квартир – количество квартир в законченных строительством жилых домах квартирного, гостиничного типа и общежитиях.

Общая площадь жилых помещений во введенных в эксплуатацию жилых зданиях (домах) определяется как сумма площадей всех частей жилых помещений, включая площадь помещений вспомогательного использования, предназначенных для удовлетворения гражданами бытовых и иных нужд, связанных с их проживанием в жилом помещении, а также площадей лоджий, балконов, веранд, террас, подсчитываемых с соответствующими понижающими коэффициентами.

К помещениям вспомогательного использования относятся кухни, передние, холлы, внутриквартирные коридоры, ваннные или душевые, туалеты, кладовые или хозяйственные встроенные шкафы. В домах-интернатах для престарелых и инвалидов, ветеранов, специальных домах для одиноких престарелых, детских домах к подсобным помещениям относятся столовые, буфеты, клубы, читальни, спортивные залы, приемные пункты бытового обслуживания и медицинского обслуживания.

Грузооборот транспорта – объем работы транспорта всех видов экономической деятельности по перевозкам грузов, на автомобильном транспорте – включая предпринимателей (физических лиц). Единицей измерения является тонно-километр, т.е. перемещение 1 тонны груза на 1 километр. Исчисляется суммированием произведений массы перевезенных грузов каждой перевозки в тоннах на расстояние перевозки в километрах.

Пассажиروоборот транспорта общего пользования – объем работы транспорта по перевозкам пассажиров, включая оценку перевозок пассажиров, пользующихся правом бес-

САНКТ-ПЕТЕРБУРГ

платного проезда. Единицей измерения является пассажиро-километр, т.е. перемещение пассажира на 1 километр. Исчисляется суммированием произведений количества пассажиров каждой перевозки на расстояние перевозки в километрах.

Объем услуг в сфере телекоммуникаций – стоимость услуг передачи звуковой информации, изображений и других информационных потоков через системы кабельной, радиотрансляционной, релейной или спутниковой связи, включая телефонную, телеграфную связь и телекс; услуги по аренде линий связи, сетей передачи звука, изображения и данных.

Объем производства продукции сельского хозяйства хозяйствами всех категорий (сельхозорганизации, крестьянские (фермерские) хозяйства, индивидуальные предприниматели, население) формируется как объем производства готовой продукции растениеводства и животноводства (без учета предоставления услуг) и изменение стоимости незавершенного производства продукции растениеводства и животноводства по видам деятельности "Растениеводство", "Животноводство", "Растениеводство в сочетании с животноводством (смешанное сельское хозяйство)".

Данные о выпуске продукции сельского хозяйства за отдельные месяцы могут впоследствии уточняться.

Данные о поголовье скота, производстве и реализации животноводческой продукции по всем сельхозпроизводителям определяются: по сельскохозяйственным предприятиям – на основании сведений форм федерального государственного статистического наблюдения; по хозяйствам населения и крестьянским (фермерским) хозяйствам – расчетно, по материалам выборочных обследований с привлечением информации сельских администраций.

Оборот оптовой торговли – стоимость отгруженных товаров, приобретенных ранее на стороне в целях перепродажи юридическим лицам и индивидуальным предпринимателям для профессионального использования (переработки или дальнейшей продажи).

Оборот оптовой торговли приводится в фактических продажных ценах, включающих торговую наценку, налог на добавленную стоимость, акциз, экспортную пошлину, таможенные сборы и аналогичные обязательные платежи. Сумма вознаграждения комиссионеров (поверенных, агентов) отражается по фактической стоимости, включая НДС.

Оборот оптовой торговли включает данные по организациям с основным видом экономической деятельности "оптовая торговля, включая торговлю через агентов, кроме торговли автотранспортными средствами и мотоциклами" и по организациям других видов деятельности, осуществляющих оптовую торговлю.

Оборот оптовой торговли формируется по данным федерального статистического наблюдения за коммерческими организациями (предприятиями), не относящимися к субъектам малого предпринимательства, выборочного обследования малых предприятий оптовой торговли (кроме микропредприятий), которые проводятся с месячной периодичностью, ежеквартальных выборочных обследований малых предприятий всех видов деятельности (кроме микропредприятий), а также годовых выборочных обследований микропредприятий и индивидуальных предпринимателей с распространением полученных по выборочным обследованиям данных на генеральную совокупность объектов наблюдения.

Микропредприятия – малые предприятия со средней численностью работников до 15 человек включительно.

Кроме того, в соответствии с требованиями системы национальных счетов оборот оптовой торговли досчитывается на объемы скрытой деятельности.

Оборот розничной торговли представляет собой выручку от продажи товаров населению для личного потребления или использования в домашнем хозяйстве за наличный расчет или оплаченных по кредитным карточкам, по расчетным чекам банков, по перечисленным со счетов вкладчиков, посредством платежных карт, что также учитывается как продажа за наличный расчет. Стоимость товаров, проданных отдельным категориям населения со скидкой, включается в оборот розничной торговли в полном объеме.

Индекс физического объема оборота розничной торговли – относительный показатель, характеризующий изменение оборота розничной торговли в сравниваемых периодах в сопоставимых ценах.

Оборот общественного питания представляет собой выручку от продажи собственной кулинарной продукции и покупных товаров без кулинарной обработки населению для потребления, главным образом, на месте, а также организациям и индивидуальным предпринимателям для организации питания различных контингентов населения.

САНКТ-ПЕТЕРБУРГ

Оборот розничной торговли (оборот общественного питания) включает данные как по организациям, для которых эта деятельность является основной, так и по организациям других видов деятельности, осуществляющим продажу населению товаров (кулинарной продукции) через собственные торговые заведения (заведения общественного питания), или с оплатой через свою кассу. Оборот розничной торговли, кроме того, включает продажу товаров индивидуальными предпринимателями, физическими лицами на розничных рынках и ярмарках.

Оборот розничной торговли и оборот общественного питания формируются по данным сплошного федерального статистического наблюдения за организациями, не относящимися к субъектам малого предпринимательства, которые проводятся с месячной периодичностью, ежеквартальных выборочных обследований малых предприятий розничной торговли и общественного питания (за исключением микропредприятий) и розничных рынков, а также ежегодных выборочных обследований индивидуальных предпринимателей и микропредприятий с распространением полученных данных на генеральную совокупность объектов наблюдения.

Кроме того, в соответствии с требованиями системы национальных счетов, эти показатели досчитываются на объемы скрытой деятельности.

Объем платных услуг населению отражает объем потребления населением различных видов услуг, оказанных резидентами российской экономики. В объеме платных услуг населению учитывается экспорт услуг и не учитывается их импорт. Статистически данный показатель измеряется суммой денежных средств, уплаченных потребителем за оказанную ему услугу. При этом оплата может производиться как самим потребителем, так и организацией, в которой работает данный потребитель, полностью или частично компенсирующей или оплачивающей расходы по потреблению им услуги. Этот показатель формируется на основании данных форм федерального государственного статистического наблюдения и экспертной оценки скрытой и неформальной деятельности на рынке услуг по утвержденной методике.

Индекс потребительских цен и тарифов на товары и платные услуги населению (ИПЦ) характеризует изменение во времени общего уровня цен и тарифов на товары и услуги, приобретаемые населением для непроизводственного потребления. Измеряет отношение стоимости фиксированного перечня товаров и услуг в текущем периоде к его стоимости в предыдущем периоде.

В набор товаров и услуг включены более 500 товаров (услуг)-представителей. Наблюдение за ценами и тарифами проводится в столицах республик, центрах краев, областей, автономных округов, городах федерального значения и выборочно – в районных центрах, отобранных с учетом их представительности в отражении социально-экономического и географического положения регионов.

Индексы цен на первичном и вторичном рынках жилья рассчитываются на основе зарегистрированных цен на вновь построенные квартиры и на квартиры функционирующего жилого фонда, если они являются объектами совершения рыночных сделок. При регистрации цен на жилье учитываются количественные и качественные характеристики квартир, а также район их расположения в городе.

Индекс цен производителей промышленных товаров – рассчитывается на основе зарегистрированных цен на товары-представители на базовых (опорных) предприятиях. Учитываются фактически сложившиеся в текущем периоде отпускные цены предприятий (без косвенных товарных налогов – НДС, акцизов и др.) на продукцию, предназначенную для реализации на внутреннем рынке.

Сводный индекс цен на продукцию (затраты, услуги) инвестиционного назначения рассчитывается как агрегированный показатель из индексов цен производителей на строительную продукцию, приобретения машин и оборудования инвестиционного назначения и на прочую продукцию (затраты, услуги) инвестиционного назначения, взвешенных по доле этих элементов в общем объеме инвестиций в основной капитал.

Индекс тарифов на грузовые перевозки характеризует изменение фактически действующих тарифов на грузовые перевозки за отчетный период без учета изменения за этот период структуры перевезенных грузов по разнообразным признакам: по виду и размеру отправки груза, скорости доставки, расстоянию перевозки, территории перевозки, типу подвижного состава, степени использования его грузоподъемности и по другим признакам.

Индекс тарифов на услуги связи для юридических лиц характеризует общее изменение тарифов на услуги связи для различных категорий пользователей.

Индекс цен производителей сельскохозяйственной продукции исчисляется на основании регистрации в отобранных для наблюдения сельскохозяйственных организациях цен на основные виды продуктов-представителей, реализуемых заготовительным, перерабатывающим организациям, на рынке, через собственную торговую сеть, населению непосредственно с транспортных средств, на ярмарках, биржах, аукционах, организациям, коммерческим структурам и т. п. Цены реализации сельскохозяйственной продукции приводятся с учетом надбавок и скидок за качество реализованной продукции без расходов на транспортировку, экспедирование, погрузку и разгрузку продукции, а также без налога на добавленную стоимость, дотаций.

Численность рабочей силы – лица в возрасте 15 лет и старше, которые в рассматриваемый период (обследуемую неделю) считаются занятыми или безработными.

Занятые – лица в возрасте 15 лет и старше, которые в обследуемую неделю выполняли любую деятельность (хотя бы один час в неделю), связанную с производством товаров или оказанием услуг за плату или прибыль.

К **безработным** (в соответствии со стандартами МОТ) относятся лица в возрасте 15 лет и старше, которые в рассматриваемый период удовлетворяли одновременно следующим критериям:

- не имели работы (доходного занятия);
- занимались поиском работы, используя при этом любые способы;
- были готовы приступить к работе в течение обследуемой недели.

Обучающиеся в образовательных учреждениях, пенсионеры и инвалиды учитываются в качестве безработных, если они не имеют работы, занимаются поиском работы и готовы приступить к ней.

Информация о численности рабочей силы, занятых и общей численности безработных приведена по материалам выборочных обследований рабочей силы, проводимых органами государственной статистики с ежемесячной периодичностью (по состоянию на вторую неделю).

Безработные, зарегистрированные в государственных учреждениях службы занятости населения – трудоспособные граждане, не имеющие работы и заработка (трудового дохода), проживающие на территории РФ, зарегистрированные в государственных учреждениях службы занятости по месту жительства в целях поиска подходящей работы, ищущие работу и готовые приступить к ней.

Уровень зарегистрированной безработицы – отношение численности безработных, зарегистрированных в государственных учреждениях службы занятости населения, к численности рабочей силы, в процентах.

Нагрузка незанятого населения на одну заявленную вакансию рассчитывается как отношение численности лиц, не занятых трудовой деятельностью, состоящих на учете в государственных учреждениях службы занятости населения, к числу вакансий, сообщенных работодателями в эти учреждения.

Заявленная работодателями потребность в работниках – число вакансий (требуемых работников), сообщенных работодателями в государственные учреждения службы занятости населения.

Доходы бюджета – обязательные безвозвратные платежи, поступающие в бюджет субъекта РФ.

Расходы бюджета – денежные затраты субъекта РФ, связанные с его функционированием.

Бюджетный профицит – величина превышения доходов бюджета над его расходами.

Бюджетный дефицит – величина превышения расходов бюджета над его доходами.

Сальдированный финансовый результат (прибыль минус убыток) – конечный финансовый результат до налогообложения, выявленный на основании бухгалтерского учета всех хозяйственных операций организаций. Представляет собой сумму прибыли (убытка) от продажи продукции (работ, услуг), основных средств, иного имущества организаций и доходов от прочих операций, уменьшенных на сумму расходов по этим операциям.

Суммарная задолженность по обязательствам организаций включает в себя кредиторскую задолженность и задолженность по кредитам банков и займам.

Кредиторская задолженность – задолженность по расчетам с кредиторами за товары, работы и услуги, в том числе задолженность поставщикам и подрядчикам за поступившие материальные ценности, задолженность по выданным векселям, с дочерними предприятиями.

ми, с рабочими и служащими по оплате труда, с бюджетом и внебюджетными фондами; по полученным авансам, включая сумму полученных авансов по предстоящим платежам.

Дебиторская задолженность – задолженность по расчетам с дебиторами за товары, работы и услуги, по полученным векселям, с дочерними предприятиями, с бюджетом, с персоналом, по прочим операциям (включает задолженность работников предприятия по предоставленным им судам и займам за счет средств этого предприятия или банковского кредита), с прочими дебиторами (включает задолженность подотчетных лиц, авансы, выданные поставщикам и подрядчикам, с учетом сумм, уплаченных другим предприятиям по предстоящим расчетам).

Характеристика организаций. Данные о предприятиях и организациях (индивидуальных предпринимателях), учтенных в **Статрегистре Росстата**, получены на основе сведений о государственной регистрации, предоставляемых ФНС России из Единого государственного реестра юридических лиц (Единого государственного реестра индивидуальных предпринимателей), а также с использованием сведений о государственной регистрации юридических лиц, поступивших в органы государственной статистики до вступления в действие Федерального закона «О государственной регистрации юридических лиц и индивидуальных предпринимателей», не перерегистрированных и не ликвидированных в установленном порядке.

Распределение предприятий и организаций по видам экономической деятельности осуществляется по виду деятельности, заявленному юридическим лицом (индивидуальным предпринимателем) основным при государственной регистрации.

Естественное движение населения – обобщенное название совокупности рождений и смертей, изменяющих численность населения, так называемым естественным путем. К естественному движению населения относят также браки и разводы, хотя они не меняют численность населения, но учитываются в том же порядке, что и рождения и смерти. В соответствии со статьей 13.1 Федерального закона "Об актах гражданского состояния" от 15.11.1997 № 143-ФЗ с 1 октября 2018г. был введен в действие Единый государственный реестр записей актов гражданского состояния (ЕГР ЗАГС). Согласно статье 13.2 указанного Федерального закона Росстат с 1 октября 2018г. получает сведения о государственной регистрации рождений, смертей, заключения и расторжения браков из данного реестра.

Общие коэффициенты рождаемости и смертности – отношение соответственно числа родившихся (живыми) и числа умерших в течение календарного года к среднегодовой численности наличного населения. Исчисляются на 1000 населения.

Коэффициент естественного прироста (убыли) – разность общих коэффициентов рождаемости и смертности.

Общие коэффициенты брачности и разводимости – отношение числа зарегистрированных браков и разводов в течение года к среднегодовой численности наличного населения. Исчисляются на 1000 населения.

Коэффициент младенческой смертности – исчисляется как сумма двух составляющих, первая из которых – отношение числа умерших в возрасте до одного года из поколения, родившегося в том году, для которого вычисляется коэффициент, к общему числу родившихся в том же году; а вторая – отношение числа умерших в возрасте до одного года из поколения, родившегося в предыдущем году, к общему числу родившихся в предыдущем году. Исчисляется на 1000 родившихся живыми.

В соответствии с изменениями, внесенными в Федеральный план статистических работ распоряжением Правительства Российской Федерации от 20 марта 2019 г. №469-р, информация о денежных доходах и расходах населения публикуется ежеквартально. Данные рассчитаны в соответствии с Методологическими положениями по расчету показателей денежных доходов и расходов населения, утвержденные приказом Росстата №465 от 02.07.2014 (с изменениями №680 от 20.11.2018 г.).

Денежные доходы населения включают доходы лиц, работающих по найму; доходы от самостоятельной занятости (доходов от предпринимательской деятельности и другой производственной деятельности); социальные выплаты (пенсии, пособия, стипендии и другие выплаты); доходы от собственности (дивиденды, проценты, начисленные по денежным средствам на банковских счетах физических лиц в кредитных организациях); выплата доходов по государственным и другим ценным бумагам; инвестиционный доход (доход от собственности держателей полисов); прочие денежные поступления.

Денежные расходы включают расходы на покупку товаров и оплату услуг, платежи за товары (работы, услуги) зарубежным поставщикам за безналичный и наличный расчет, включая сальдо трансграничной Интернет-торговли; расходы на оплату обязательных платежей и взносов; прочие расходы населения.

К сбережениям населения относятся: прирост (уменьшение) сбережений на рублевых и валютных счетах в банках Российской Федерации и за рубежом; прирост (уменьшение) средств в форме кредитов и займов от иностранных контрагентов; прирост (уменьшение) сбережений в ценных бумагах (включая векселя и долговые ценные бумаги); расходы на покупку недвижимости (включая сальдо операций с инструментами участия в капитале и недвижимостью за рубежом); прирост (уменьшение) наличных денег на руках у населения в рублях и иностранной валюте в рублевом эквиваленте; прирост (уменьшение) прочих сбережений. Общий объем сбережений населения корректируется на величину финансовых обязательств (кредиты, ссуды) и на величину реализации финансовых активов (средств от продажи и погашения инвестиционных паев, от реализации долей участия в уставном капитале организаций и др.).

Реальные денежные доходы характеризуют изменение денежных доходов населения в сравниваемых периодах в сопоставимых ценах (скорректированных на индекс потребительских цен).

Среднедушевые денежные доходы исчисляются делением общей суммы денежных доходов на численность населения.

Величина прожиточного минимума в соответствии с Федеральным законом от 24 октября 1997г. № 134-ФЗ «О прожиточном минимуме в Российской Федерации» представляет собой стоимостную оценку потребительской корзины, а также обязательные платежи и сборы. Стоимостная оценка осуществляется на основании Закона Санкт-Петербурга «О потребительской корзине для основных социально-демографических групп населения в Санкт-Петербурге» от 25 декабря 2013 года № 761-135 и на основании областного Закона «О потребительской корзине в Ленинградской области» от 14 февраля 2014 года № 5-оз и содержит минимальные наборы продуктов питания, непродовольственных товаров и услуг, необходимых для сохранения здоровья человека и обеспечения его жизнедеятельности.

Величина прожиточного минимума определяется ежеквартально и устанавливается нормативными актами Правительства Санкт-Петербурга и Правительства Ленинградской области.

Среднемесячная номинальная начисленная заработная плата работников организаций исчисляется делением фонда начисленной заработной платы работников на среднесписочную численность работников и на количество месяцев в периоде. В фонд заработной платы включаются начисленные работникам суммы в денежной и неденежной формах за отработанное и неотработанное время, доплаты и надбавки, премии и единовременные поощрения, компенсационные выплаты, связанные с режимом работы и условиями труда, а также оплата питания и проживания, имеющая систематический характер.

Реальная начисленная заработная плата характеризует покупательную способность заработной платы в отчетном периоде в связи с изменением цен на потребительские товары и услуги по сравнению с базисным периодом. Индекс реальной начисленной заработной платы исчисляется путем деления индекса номинальной заработной платы на индекс потребительских цен за один и тот же временной период.

Заболеемость населения характеризуется числом случаев заболеваний, выявленных (или взятых под диспансерное наблюдение) в течение года при обращении в лечебно-профилактические организации или при профилактическом осмотре. **Первичная заболеваемость** регистрируется при установлении пациенту диагноза впервые в жизни.

Управление
Федеральной службы государственной статистики
по г. Санкт-Петербургу и Ленинградской области
Адрес: 197376, Санкт-Петербург, ул. Профессора Попова, 39

Заказ № 103. Тираж 86 экз.

Отпечатано в оперативной полиграфии Петростата