

Управление Федеральной службы  
государственной статистики  
по г. Санкт-Петербургу и Ленинградской области  
(ПЕТРОСТАТ)

**Естественное  
движение населения  
Санкт-Петербурга  
в 2020 году**

**СТАТИСТИЧЕСКИЙ БЮЛЛЕТЕНЬ**

Исх. № ВС – 140/941  
от 26.07.2021 г.

**Санкт-Петербург  
2021**

Настоящий бюллетень подготовлен по материалам годовых статистических разработок данных естественного движения населения Санкт-Петербурга за 2020 год. С 1 октября 2018 г. Росстат получает сведения о государственной регистрации рождений, смертей, заключения и расторжения браков из Единого государственного реестра записей актов гражданского состояния (ЕГР ЗАГС). Информация о родившихся, умерших, браках и разводах сформирована по данным актов гражданского состояния о рождении, смерти, заключении и расторжении брака, составляемых органами записи актов гражданского состояния (ЗАГС). Данные о браках и разводах приведены только по случаям заключения и расторжения брака, зарегистрированным в органах ЗАГС. Данные о расторжении брака в связи с допустимостью составления двух актов записей (в случае оформления актов записей в отношении каждого из супругов в разных органах ЗАГС в соответствии с Федеральным законом «Об актах гражданского состояния», ст. 35) отражают сведения о числе случаев государственной регистрации расторжения брака, а не о числе расторгнутых браков.

Бюллетень содержит более 40 таблиц и графиков. По ряду показателей информация представлена в разбивке по возрасту, по полу, некоторые показатели – по районам Санкт-Петербурга. Приведены отдельные сравнения с данными по Российской Федерации в целом, Москве, Московской области и субъектам РФ, находящимся в пределах Северо-Западного федерального округа.

В ряде случаев незначительные расхождения между итогом и суммой слагаемых объясняются округлением данных.

В бюллетене приняты условные обозначения:

- явление отсутствует
- х сопоставление невозможно
- 0,0 небольшая величина
- тыс. тысяча
- г. город
- СЗФО Северо-Западный федеральный округ

Петростат является собственником государственной статистической информации на территории Санкт-Петербурга и Ленинградской области и обладает исключительными правами на издание и распространение статистических публикаций. При использовании материалов органов государственной статистики ссылка на источник обязательна.

Код издания  
по каталогу 14000521

E-mail: [petrostat@gks.ru](mailto:petrostat@gks.ru)  
<http://petrostat.gks.ru>  
© Петростат, 2021

---

## СОДЕРЖАНИЕ

ХАРАКТЕРИСТИКА ДЕМОГРАФИЧЕСКОЙ СИТУАЦИИ .....	5
КОЭФФИЦИЕНТЫ ЕСТЕСТВЕННОГО ДВИЖЕНИЯ НАСЕЛЕНИЯ на 1000 человек населения (диаграмма) .....	5
РАСПРЕДЕЛЕНИЕ РОДИВШИХСЯ И УМЕРШИХ в 2020 году по месяцам .....	6
ДИНАМИКА РОДИВШИХСЯ И УМЕРШИХ в 2020 году по месяцам, (диаграмма).....	6
ЕСТЕСТВЕННОЕ ДВИЖЕНИЕ НАСЕЛЕНИЯ по районам .....	7
ЕСТЕСТВЕННОЕ ДВИЖЕНИЕ НАСЕЛЕНИЯ ПО РАЙОНАМ в 2020 году, на 1000 человек населения (диаграмма).....	8
РАСПРЕДЕЛЕНИЕ РОДИВШИХСЯ ПО ПОЛУ .....	9
РАСПРЕДЕЛЕНИЕ РОДИВШИХСЯ ПО ВОЗРАСТУ МАТЕРИ, (диаграмма) .....	9
РАСПРЕДЕЛЕНИЕ РОДИВШИХСЯ ПО ОЧЕРЕДНОСТИ РОЖДЕНИЯ И ВОЗРАСТУ МАТЕРИ в 2020 году .....	10
РАСПРЕДЕЛЕНИЕ РОДИВШИХСЯ ПО ОЧЕРЕДНОСТИ РОЖДЕНИЯ И ВОЗРАСТУ МАТЕРИ в 2020 году, (диаграмма) .....	10
РАСПРЕДЕЛЕНИЕ РОДИВШИХСЯ ПО ВОЗРАСТУ И БРАЧНОМУ СОСТОЯНИЮ МАТЕРИ .....	11
ЧИСЛО РОДИВШИХСЯ ПО ВОЗРАСТУ И ОБРАЗОВАНИЮ МАТЕРИ в 2020 году .....	12
ЧИСЛО УМЕРШИХ ПО ПОЛУ .....	14
РАСПРЕДЕЛЕНИЕ УМЕРШИХ В ТРУДОСПОСОБНОМ ВОЗРАСТЕ к общему числу умерших соответствующего пола, (диаграмма).....	14
РАСПРЕДЕЛЕНИЕ УМЕРШИХ ПО ПОЛУ И ОСНОВНЫМ КЛАССАМ ПРИЧИН СМЕРТИ в 2020 году .....	15
РАСПРЕДЕЛЕНИЕ УМЕРШИХ ПО ОСНОВНЫМ КЛАССАМ И ОТДЕЛЬНЫМ ПРИЧИНАМ СМЕРТИ.....	16
РАСПРЕДЕЛЕНИЕ УМЕРШИХ ОТ БОЛЕЗНЕЙ СИСТЕМЫ КРОВООБРАЩЕНИЯ ПО ПОЛУ И ВОЗРАСТУ .....	18
РАСПРЕДЕЛЕНИЕ УМЕРШИХ ОТ НОВООБРАЗОВАНИЙ ПО ПОЛУ И ВОЗРАСТУ .....	19
РАСПРЕДЕЛЕНИЕ УМЕРШИХ ОТ ВНЕШНИХ ПРИЧИН ПО ПОЛУ И ВОЗРАСТУ .....	20
РАСПРЕДЕЛЕНИЕ УМЕРШИХ ОТ СЛУЧАЙНЫХ ОТРАВЛЕНИЙ АЛКОГОЛЕМ ПО ПОЛУ И ВОЗРАСТУ .....	21
РАСПРЕДЕЛЕНИЕ УМЕРШИХ ОТ УБИЙСТВ ПО ПОЛУ И ВОЗРАСТУ .....	22

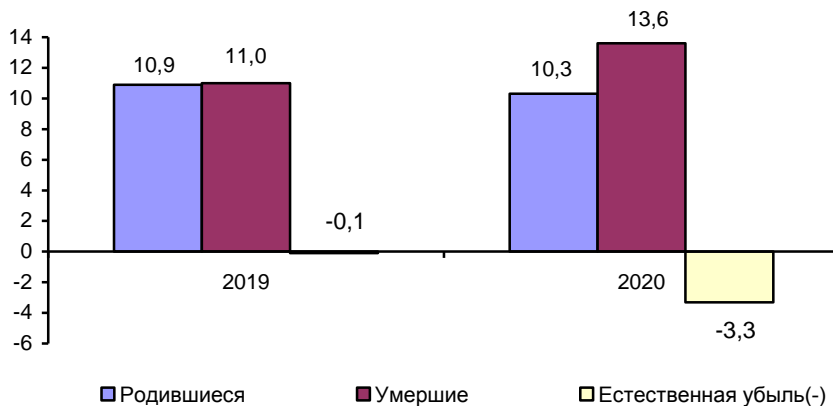
---

РАСПРЕДЕЛЕНИЕ УМЕРШИХ ОТ САМОУБИЙСТВ ПО ПОЛУ И ВОЗРАСТУ .....	23
РАСПРЕДЕЛЕНИЕ УМЕРШИХ ОТ ТРАНСПОРТНЫХ ТРАВМ (ВСЕХ ВИДОВ) ПО ПОЛУ И ВОЗРАСТУ .....	24
РАСПРЕДЕЛЕНИЕ УМЕРШИХ ОТ СЛУЧАЙНЫХ УТОПЛЕНИЙ ПО ПОЛУ И ВОЗРАСТУ .....	25
МЛАДЕНЧЕСКАЯ СМЕРТНОСТЬ.....	26
ПЕРИНАТАЛЬНАЯ СМЕРТНОСТЬ.....	26
БРАКИ ПО ВОЗРАСТАМ ЖЕНИХА И НЕВЕСТЫ .....	27
РАЗВОДЫ ПО ВОЗРАСТАМ БЫВШИХ СУПРУГОВ.....	27
РАСПРЕДЕЛЕНИЕ ЗАРЕГИСТРИРОВАННЫХ И РАСТОРГНУТЫХ БРАКОВ в 2020 году по месяцам .....	28
ДИНАМИКА ЗАРЕГИСТРИРОВАННЫХ И РАСТОРГНУТЫХ БРАКОВ в 2020 году по месяцам, (диаграмма) .....	28
<b>ПРИЛОЖЕНИЯ .....</b>	<b>29</b>
ЕСТЕСТВЕННОЕ ДВИЖЕНИЕ НАСЕЛЕНИЯ .....	31
КОЭФФИЦИЕНТЫ ЕСТЕСТВЕННОГО ДВИЖЕНИЯ НАСЕЛЕНИЯ, на 1000 человек населения .....	32
ЕСТЕСТВЕННОЕ ДВИЖЕНИЕ НАСЕЛЕНИЯ ПО СУБЪЕКТАМ РФ, НАХОДЯЩИМСЯ В ПРЕДЕЛАХ СЗФО в 2020 году, на 1000 человек населения (диаграмма) .....	33
РАСПРЕДЕЛЕНИЕ УМЕРШИХ ПО ОСНОВНЫМ КЛАССАМ ПРИЧИН СМЕРТИ .....	34
РАСПРЕДЕЛЕНИЕ УМЕРШИХ ОТ ВНЕШНИХ ПРИЧИН .....	38
МЛАДЕНЧЕСКАЯ СМЕРТНОСТЬ.....	42
МЛАДЕНЧЕСКАЯ СМЕРТНОСТЬ ПО СУБЪЕКТАМ РФ, НАХОДЯЩИМСЯ В ПРЕДЕЛАХ СЗФО в 2020 году, на 1000 родившихся (диаграмма).....	43
МЛАДЕНЧЕСКАЯ СМЕРТНОСТЬ ПО ОСНОВНЫМ КЛАССАМ ПРИЧИН СМЕРТИ .....	44
ПЕРИНАТАЛЬНАЯ СМЕРТНОСТЬ.....	48
ЧИСЛО БРАКОВ И РАЗВОДОВ .....	50
ОБЩИЕ КОЭФФИЦИЕНТЫ БРАЧНОСТИ И РАЗВОДИМОСТИ .....	51
МЕТОДОЛОГИЧЕСКИЕ ПОЯСНЕНИЯ .....	52

**ХАРАКТЕРИСТИКА ДЕМОГРАФИЧЕСКОЙ СИТУАЦИИ**

	Человек			На 1000 человек населения		
	2019	2020	прирост, снижение (-)	2019	2020	2020 в % к 2019
Родившиеся	58870	55350	-3520	10,9	10,3	94,5
Умершие	59178	73298	14120	11,0	13,6	123,6
в том числе дети в возрасте до 1 года	214	191	-23	3,6	3,4	94,4
Естественная убыль(-)	-308	-17948		-0,1	-3,3	33 р.
Зарегистрировано:						
браков	49334	40986	-8348	9,2	7,6	82,6
разводов	26958	22761	-4197	5,0	4,2	84,0

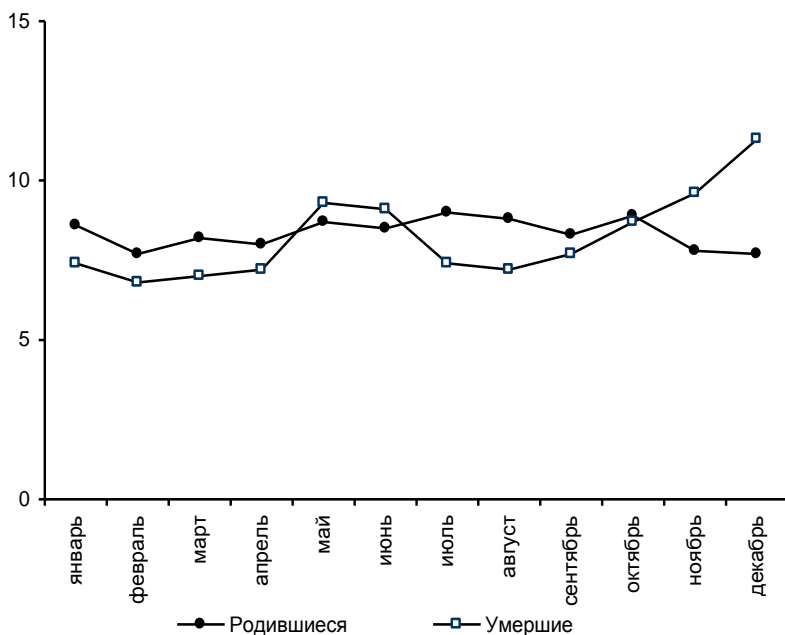
**КОЭФФИЦИЕНТЫ ЕСТЕСТВЕННОГО ДВИЖЕНИЯ НАСЕЛЕНИЯ, на 1000 человек населения**



**РАСПРЕДЕЛЕНИЕ РОДИВШИХСЯ И УМЕРШИХ<sup>1)</sup> в 2020 году по месяцам**

Месяц	Родившиеся	Умершие	Месяц	Родившиеся	Умершие
январь	4736	5401	июль	4961	5398
февраль	4254	5012	август	4867	5282
март	4549	5163	сентябрь	4620	5643
апрель	4408	5300	октябрь	4915	6342
май	4793	6800	ноябрь	4293	7019
июнь	4712	6657	декабрь	4242	8271

**ДИНАМИКА РОДИВШИХСЯ И УМЕРШИХ<sup>1)</sup> в 2020 году по месяцам, %**



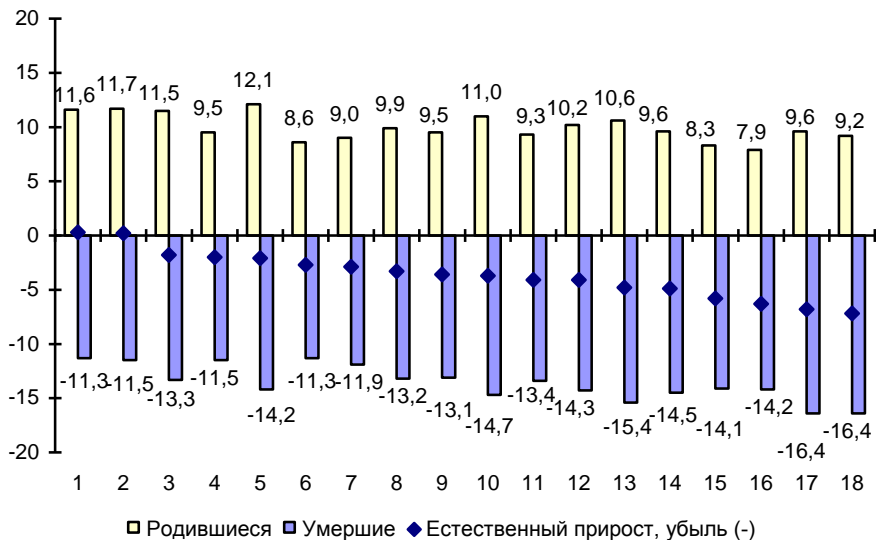
1) Исключая умерших, месяц смерти которых не указан.

**ЕСТЕСТВЕННОЕ ДВИЖЕНИЕ НАСЕЛЕНИЯ по районам**

*Человек*

	Число родившихся			Число умерших		
	2019	2020	2020 в % к 2019	2019	2020	2020 в % к 2019
Санкт-Петербург	58870	55350	94,0	59178	73298	123,9
в том числе по районам:						
Адмиралтейский	1705	1511	88,6	1493	1819	121,8
Василеостровский	1951	1920	98,4	2219	2755	124,2
Выборгский	5368	5162	96,2	5191	6896	132,8
Калининский	5223	5044	96,6	5799	7601	131,1
Кировский	3403	3063	90,0	4406	5460	123,9
Колпинский	2222	1983	89,2	2438	2775	113,8
Красногвардейский	3924	3916	99,8	4251	5252	123,5
Красносельский	5131	4950	96,5	4584	5834	127,3
Кронштадтский	511	472	92,4	566	686	121,2
Курортный	819	621	75,8	1089	1124	103,2
Московский	3546	3338	94,1	3488	4575	131,2
Невский	6334	6162	97,3	5621	7119	126,7
Петроградский	1268	1142	90,1	1159	1505	129,9
Петродворцовый	1465	1193	81,4	2035	2025	99,5
Приморский	6900	6665	96,6	5202	6529	125,5
Пушкинский	2984	2666	89,3	2570	2625	102,1
Фрунзенский	4091	3719	90,9	5142	6320	122,9
Центральный	2025	1823	90,0	1925	2398	124,6

**ЕСТЕСТВЕННОЕ ДВИЖЕНИЕ НАСЕЛЕНИЯ ПО РАЙОНАМ в 2020 году, на 1000 человек населения (диаграмма)**



- 1 – Приморский
- 2 – Пушкинский
- 3 – Невский
- 4 – Адмиралтейский
- 5 – Красносельский
- 6 – Центральный
- 7 – Петроградский
- 8 – Выборгский
- 9 – Московский

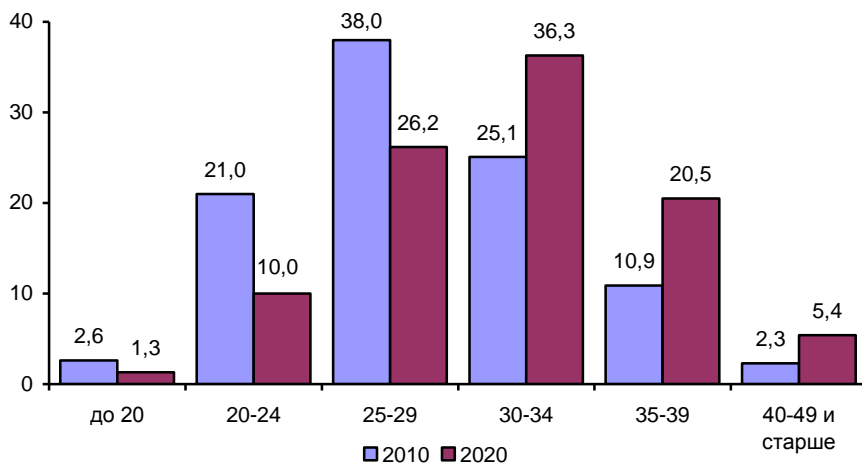
- 10 – Красногвардейский
- 11 – Василеостровский
- 12 – Колпинский
- 13 – Кронштадтский
- 14 – Калининский
- 15 – Петродворцовый
- 16 – Курортный
- 17 – Фрунзенский
- 18 – Кировский



**РАСПРЕДЕЛЕНИЕ РОДИВШИХСЯ ПО ПОЛУ**

	2019	2020
Всего, человек	58870	55350
в том числе:		
мальчиков	30317	28459
девочек	28553	26891
В % ко всем родившимся:		
мальчиков	51,5	51,4
девочек	48,5	48,6
На 1000 девочек родилось мальчиков	1062	1058

**РАСПРЕДЕЛЕНИЕ РОДИВШИХСЯ ПО ВОЗРАСТУ МАТЕРИ, %**

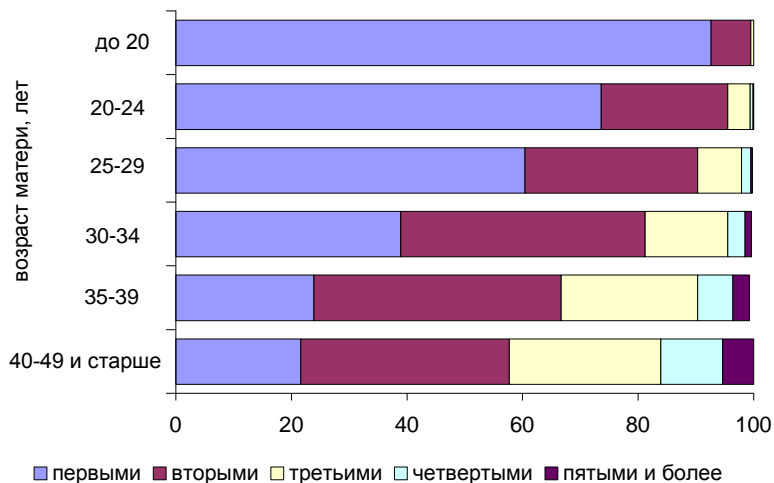


**РАСПРЕДЕЛЕНИЕ РОДИВШИХСЯ ПО ОЧЕРЕДНОСТИ РОЖДЕНИЯ И ВОЗРАСТУ МАТЕРИ в 2020 году**

Человек

	Всего	в том числе у матерей в возрасте, лет:					
		до 20	20–24	25–29	30–34	35–39	40–49 и старше
Всего родившихся <sup>1)</sup>	55350	729	5530	14505	20105	11355	2993
в том числе по очередности рождения:							
первыми	24650	675	4068	8761	7817	2713	615
вторыми	20027	50	1212	4339	8511	4855	1049
третьими	7640	4	218	1100	2883	2675	752
четвертыми	1884	–	27	238	612	697	306
пятыми и более	768	–	5	50	224	334	149

**РАСПРЕДЕЛЕНИЕ РОДИВШИХСЯ ПО ОЧЕРЕДНОСТИ РОЖДЕНИЯ И ВОЗРАСТУ МАТЕРИ в 2020 году, %**



<sup>1)</sup> С учетом детей, родившихся у матерей, возраст которых не указан и детей, очередность рождения которых неизвестна.

**РАСПРЕДЕЛЕНИЕ РОДИВШИХСЯ ПО ВОЗРАСТУ  
И БРАЧНОМУ СОСТОЯНИЮ МАТЕРИ**

	2019		2020	
	всего	в том числе у женщин вне брака	всего	в том числе у женщин вне брака
Число родившихся, человек <sup>1)</sup>	58870	10582	55350	10340
в том числе у матерей в возрасте, лет:				
до 20	746	387	729	402
из них моложе 18	145	111	156	120
20–24	5982	1490	5530	1420
25–29	16135	2299	14505	2160
30–34	21716	3341	20105	3198
35–39	11410	2343	11355	2359
40–49 и старше	2768	722	2993	801
В % к общему числу родившихся	100	18,0	100	18,7
в том числе у матерей в возрасте, лет:				
до 20	100	51,9	100	55,1
из них моложе 18	100	76,6	100	76,9
20–24	100	24,9	100	25,7
25–29	100	14,2	100	14,9
30–34	100	15,4	100	15,9
35–39	100	20,5	100	20,8
40–49 и старше	100	26,1	100	26,8

<sup>1)</sup> С учетом детей, родившихся у матерей, возраст которых не указан.

**ЧИСЛО РОДИВШИХСЯ ПО ВОЗРАСТУ И ОБРАЗОВАНИЮ МАТЕРИ в 2020 году**

Образование	Всего	в том числе у матерей в возрасте, лет:					
		до 15	15–17	18–19	20–24	25–29	30–34
Всего	55350	5	151	573	5530	14505	20105
в том числе:							
высшее профессиональное	36173	–	–	–	1348	9387	14936
неполное высшее профессиональное	1834	–	–	–	516	496	531
среднее профессиональное	8806	–	–	139	1641	2454	2597
начальное профессиональное	94	–	2	4	20	16	27
среднее (полное) общее	5477	–	20	242	1317	1526	1424
основное общее	1814	–	115	157	564	426	316
начальное общее	168	5	13	17	47	34	25
не имеющие начального общего	27	–	–	–	7	9	4
не указавшие	957	–	1	14	70	157	245

*Естественное движение населения Санкт-Петербурга*

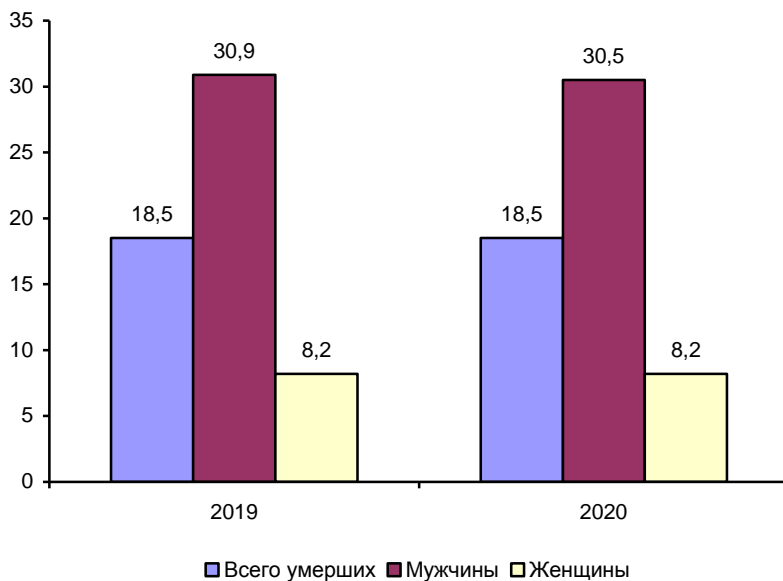
*Человек*

35–39	40–44	45–49	50–54	55 и старше	неиз- вестно	Образование
11355	2707	235	44	7	133	Всего
						в том числе:
8439	1912	139	11	1	–	высшее профессиональное
239	51	1	–	–	–	неполное высшее профессиональное
1495	432	38	9	1	–	среднее профессиональное
20	5	–	–	–	–	начальное профессиональное
749	183	14	2	–	–	среднее (полное) общее
196	37	2	1	–	–	основное общее
23	4	–	–	–	–	начальное общее
7	–	–	–	–	–	не имеющие начального общего
187	83	41	21	5	133	не указавшие

**ЧИСЛО УМЕРШИХ ПО ПОЛУ**

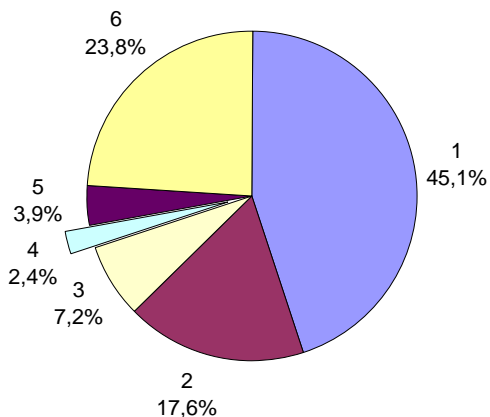
	2019	2020
Всего, человек	59178	73298
в том числе:		
мужчины	26772	33891
женщины	32406	39407
В % ко всем умершим:		
мужчины	45,2	46,2
женщины	54,8	53,8

**РАСПРЕДЕЛЕНИЕ УМЕРШИХ В ТРУДОСПОСОБНОМ ВОЗРАСТЕ  
к общему числу умерших соответствующего пола, %**

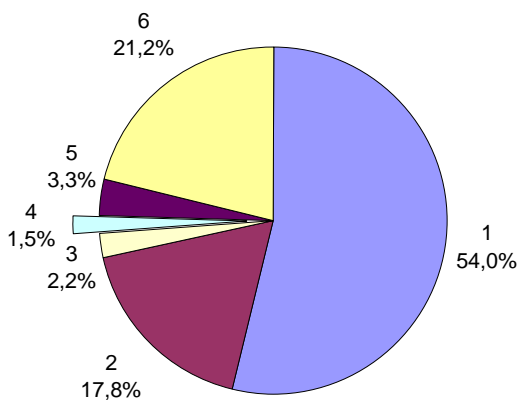


**РАСПРЕДЕЛЕНИЕ УМЕРШИХ ПО ПОЛУ И  
ОСНОВНЫМ КЛАССАМ ПРИЧИН СМЕРТИ в 2020 году**

Мужчины



Женщины



1 – болезни системы кровообращения  
2 – новообразования  
3 – внешние причины

4 – болезни органов дыхания  
5 – болезни органов пищеварения  
6 – прочие

**РАСПРЕДЕЛЕНИЕ УМЕРШИХ ПО ОСНОВНЫМ КЛАССАМ И ОТДЕЛЬНЫМ ПРИЧИНАМ СМЕРТИ**

	Человек		На 100 000 человек населения	
	2019	2020	2019	2020
Всего умерших	59178	73298	1097,7	1359,6
в том числе от:				
болезней системы кровообращения	33247	36576	616,7	678,4
из них от				
инфаркта миокарда	2308	2384	42,8	44,2
новообразований	13703	12988	254,2	240,9
из них от				
злокачественных	13584	12868	252,0	238,7
внешних причин	3198	3293	59,3	61,1
из них от:				
случайных отравлений алкоголем	221	239	4,1	4,4
убийств	127	159	2,4	2,9
самоубийств	357	348	6,6	6,5
транспортных травм	366	313	6,8	5,8
случайных утоплений	74	69	1,4	1,3
болезней органов дыхания	1034	1396	19,2	25,9
из них от:				
пневмонии	489	996	9,1	18,5
болезней органов пищеварения	2603	2622	48,3	48,6
некоторых инфекционных и паразитарных болезней	1074	873	19,9	16,2
из них от:				
туберкулеза	142	143	2,6	2,7
ВИЧ	586	439	10,9	8,1
болезней мочеполовой системы	505	486	9,4	9,0
болезней нервной системы	799	879	14,8	16,3
психических расстройств	9	4	0,2	0,1
болезней эндокринной системы, расстройств питания и нарушения обмена веществ	1567	1381	29,1	25,6
болезней кожи и подкожной клетчатки	114	99	2,1	1,8
осложнений беременности, родов и послеродового периода	8	13	0,1	0,2
из них от				
материнской смертности	8	13	0,1	0,2
врожденных аномалий	139	133	2,6	2,5
коронавирусная инфекция, вызванная COVID-19	–	11383	–	211,1
прочих причин	1178	1172	21,8	21,9



В % к итогу		
2019	2020	
100	100	Всего умерших
		в том числе от:
56,2	49,9	болезней системы кровообращения
		из них от
3,9	3,3	инфаркта миокарда
23,2	17,7	новообразований
		из них от
23,0	17,6	злокачественных
5,4	4,5	внешних причин
		из них от:
0,4	0,3	случайных отравлений алкоголем
0,2	0,2	убийств
0,6	0,5	самоубийств
0,6	0,4	транспортных травм
0,1	0,1	случайных утоплений
1,7	1,9	болезней органов дыхания
		из них от:
0,8	1,4	пневмонии
4,4	3,6	болезней органов пищеварения
		некоторых инфекционных
		и паразитарных болезней
		из них от:
0,2	0,2	туберкулеза
1,0	0,6	ВИЧ
0,9	0,7	болезней мочеполовой системы
1,4	1,2	болезней нервной системы
0,0	0,0	психических расстройств
		болезней эндокринной системы,
		расстройства питания и нарушения
2,6	1,9	обмена веществ
0,2	0,1	болезней кожи и подкожной
		клетчатки
0,0	0,0	осложнений беременности, родов и
		послеродового периода
		из них от
0,0	0,0	материнской смертности
0,2	0,2	врожденных аномалий
		коронавирусная инфекция,
–	15,5	вызванная COVID-19
2,0	1,6	прочих причин

**РАСПРЕДЕЛЕНИЕ УМЕРШИХ ОТ БОЛЕЗНЕЙ СИСТЕМЫ КРОВООБРАЩЕНИЯ  
ПО ПОЛУ И ВОЗРАСТУ**

	<i>Человек</i>			
	2019		2020	
	мужчины	женщины	мужчины	женщины
Всего умерших <sup>1)</sup>	13655	19592	15286	21290
в том числе в возрасте, лет:				
до 20	9	3	10	3
из них:				
моложе 15	3	–	5	2
15–19	6	3	5	1
20–24	19	5	22	4
25–29	32	20	36	16
30–39	352	112	394	135
40–49	922	310	1046	357
50–59	1779	667	1981	739
60–69	3191	1879	3575	2065
70 и старше	7315	16587	8218	17970
Из общего числа умершие в трудоспособном возрасте, %	22,8	3,6	24,9	4,0

<sup>1)</sup> Включая лиц неизвестного возраста.

**РАСПРЕДЕЛЕНИЕ УМЕРШИХ ОТ НОВООБРАЗОВАНИЙ  
ПО ПОЛУ И ВОЗРАСТУ**

	<i>Человек</i>			
	2019		2020	
	мужчины	женщины	мужчины	женщины
Всего умерших <sup>1)</sup>	6197	7506	5959	7029
в том числе				
в возрасте, лет:				
до 20	25	29	27	20
из них:				
моложе 15	17	22	17	15
15–19	8	7	10	5
20–24	14	5	10	9
25–29	13	19	10	20
30–39	92	140	90	114
40–49	276	351	294	297
50–59	886	831	816	769
60–69	1965	1704	1846	1682
70 и старше	2925	4427	2866	4118
Из общего числа				
умершие				
в трудоспособном				
возрасте, %	20,8	10,9	23,4	11,8

<sup>1)</sup> Включая лиц неизвестного возраста.

**РАСПРЕДЕЛЕНИЕ УМЕРШИХ ОТ ВНЕШНИХ ПРИЧИН  
ПО ПОЛУ И ВОЗРАСТУ**

	<i>Человек</i>			
	2019		2020	
	мужчины	женщины	мужчины	женщины
Всего умерших <sup>1)</sup>	2367	831	2436	857
в том числе				
в возрасте, лет:				
до 20	93	43	87	40
из них:				
моложе 15	23	13	19	13
15–19	70	30	68	27
20–24	106	30	115	36
25–29	164	33	169	40
30–39	564	122	602	141
40–49	520	114	558	116
50–59	368	90	365	104
60–69	260	110	277	115
70 и старше	264	286	259	263
Из общего числа				
умершие				
в трудоспособном				
возрасте, %	75,3	43,1	78,4	48,3

<sup>1)</sup> Включая лиц неизвестного возраста.

**РАСПРЕДЕЛЕНИЕ УМЕРШИХ ОТ СЛУЧАЙНЫХ ОТРАВЛЕНИЙ АЛКОГОЛЕМ  
ПО ПОЛУ И ВОЗРАСТУ**

Человек

	2019		2020	
	мужчины	женщины	мужчины	женщины
Всего умерших <sup>1)</sup>	166	55	177	62
в том числе в возрасте, лет:				
до 20	–	–	1	–
из них:				
моложе 15	–	–	–	–
15–19	–	–	1	–
20–24	–	–	1	–
25–29	7	1	5	1
30–39	28	3	24	10
40–49	48	16	50	14
50–59	43	17	54	20
60–69	30	13	35	14
70 и старше	6	5	7	3
Из общего числа умершие в трудоспособном возрасте, %	75,9	40,0	81,4	59,7

<sup>1)</sup> Включая лиц неизвестного возраста.

**РАСПРЕДЕЛЕНИЕ УМЕРШИХ ОТ УБИЙСТВ  
ПО ПОЛУ И ВОЗРАСТУ**

	<i>Человек</i>			
	2019		2020	
	мужчины	женщины	мужчины	женщины
Всего умерших <sup>1)</sup>	88	39	112	47
в том числе				
в возрасте, лет:				
до 20	2	2	1	–
из них:				
моложе 15	1	–	–	–
15–19	1	2	1	–
20–24	2	–	3	1
25–29	4	2	7	2
30–39	15	11	36	5
40–49	34	9	33	10
50–59	14	7	21	13
60–69	11	4	6	8
70 и старше	4	3	5	8
Из общего числа умершие в трудоспособном возрасте, %	79,5	69,2	91,1	55,3

<sup>1)</sup> Включая лиц неизвестного возраста.

**РАСПРЕДЕЛЕНИЕ УМЕРШИХ ОТ САМОУБИЙСТВ  
ПО ПОЛУ И ВОЗРАСТУ**

	<i>Человек</i>			
	2019		2020	
	мужчины	женщины	мужчины	женщины
Всего умерших <sup>1)</sup>	267	90	260	88
в том числе				
в возрасте, лет:				
до 20	11	9	6	6
из них:				
моложе 15	–	1	–	–
15–19	11	8	6	6
20–24	14	4	22	4
25–29	14	4	21	7
30–39	62	14	56	18
40–49	55	12	44	8
50–59	40	8	47	14
60–69	25	9	27	7
70 и старше	45	30	37	24
Из общего числа				
умершие				
в трудоспособном				
возрасте, %	73,0	50,0	75,8	58,0

<sup>1)</sup> Включая лиц неизвестного возраста.

**РАСПРЕДЕЛЕНИЕ УМЕРШИХ ОТ ТРАНСПОРТНЫХ ТРАВМ (ВСЕХ ВИДОВ)  
ПО ПОЛУ И ВОЗРАСТУ**

	<i>Человек</i>			
	2019		2020	
	мужчины	женщины	мужчины	женщины
Всего умерших <sup>1)</sup>	251	115	217	96
в том числе в возрасте, лет:				
до 20	21	11	14	5
из них:				
моложе 15	6	5	5	3
15–19	15	6	9	2
20–24	20	2	19	3
25–29	28	5	12	6
30–39	60	17	47	12
40–49	38	13	48	12
50–59	38	9	24	8
60–69	26	20	28	20
70 и старше	19	38	24	30
Из общего числа умершие в трудоспособном возрасте, %	77,7	38,3	75,1	39,6

<sup>1)</sup> Включая лиц неизвестного возраста.



**РАСПРЕДЕЛЕНИЕ УМЕРШИХ ОТ СЛУЧАЙНЫХ УТОПЛЕНИЙ  
ПО ПОЛУ И ВОЗРАСТУ**

*Человек*

	2019		2020	
	мужчины	женщины	мужчины	женщины
Всего умерших <sup>1)</sup>	53	21	52	17
в том числе				
в возрасте, лет:				
до 20	5	3	5	3
из них:				
моложе 15	3	3	3	2
15–19	2	–	2	1
20–24	4	–	4	–
25–29	3	1	3	–
30–39	11	3	5	–
40–49	8	2	7	2
50–59	9	3	7	2
60–69	9	3	13	6
70 и старше	4	6	8	4
Из общего числа				
умершие				
в трудоспособном				
возрасте, %	69,8	33,3	57,7	29,4

<sup>1)</sup> Включая лиц неизвестного возраста.

## МЛАДЕНЧЕСКАЯ СМЕРТНОСТЬ

	Человек			На 10 000 родившихся		2020 в % к 2019
	2019	2020	прирост, снижение (-)	2019	2020	
Всего умерших в возрасте до 1 года	214	191	-23	35,9	34,2	95,3
в том числе от:						
отдельных состояний, возникающих в пери- натальном периоде	129	104	-25	21,6	18,6	86,1
врожденных аномалий (пороков развития), деформаций и хромосомных нарушений	49	56	7	8,2	10,0	122,0
болезней органов дыхания	17	6	-11	2,9	1,1	37,9
болезней нервной системы	3	10	7	0,5	1,8	3,6 р.
некоторых инфекционных и паразитарных болезней	3	3	–	0,5	0,5	100,0
внешних причин	3	–	-3	0,5	–	х
болезней органов пищеварения	–	–	–	–	–	–

## ПЕРИНАТАЛЬНАЯ СМЕРТНОСТЬ

	2019	2020
Всего, человек	448	396
мертворожденные	369	338
умершие в возрасте до 7 дней	79	58
Всего на 1000 родившихся живыми и мертвыми	7,56	7,11
мертворожденные	6,23	6,07
Умершие в возрасте до 7 дней на 1000 родившихся живыми	1,34	1,05

**БРАКИ ПО ВОЗРАСТАМ ЖЕНИХА И НЕВЕСТЫ**

	Зарегистрировано		В % к итогу	
	2019	2020	2019	2020
Всего браков	49334	40986	100	100
по возрасту жениха, лет:				
до 18	6	7	0,01	0,02
18–24	7158	5755	14,5	14,0
25–34	25433	20847	51,6	50,9
35 и старше	16737	14377	33,9	35,1
Из общего числа вступивших в брак не состояли в браке ранее	33428	27519	67,8	67,1
по возрасту невесты, лет:				
до 18	48	41	0,1	0,1
18–24	11647	9436	23,6	23,0
25–34	24200	20126	49,1	49,1
35 и старше	13439	11383	27,2	27,8
Из общего числа вступивших в брак не состояли в браке ранее	33463	27628	67,8	67,4

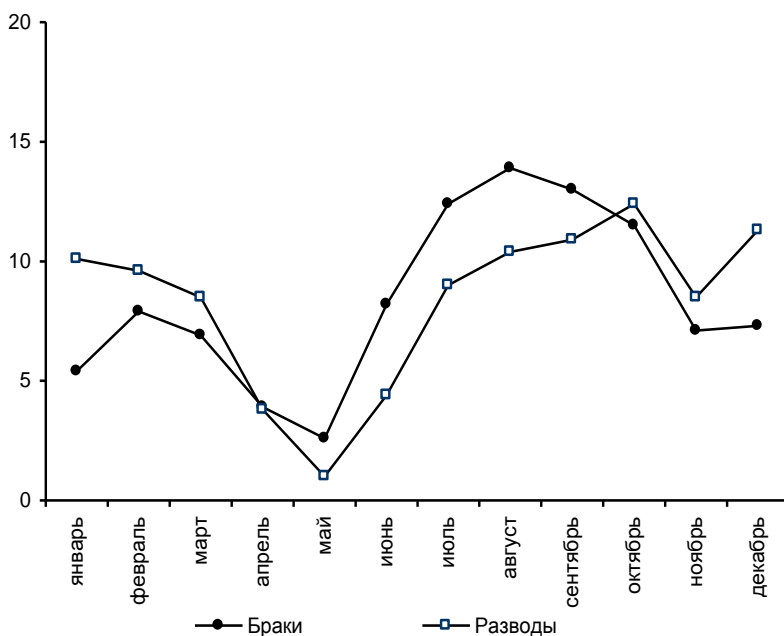
**РАЗВОДЫ ПО ВОЗРАСТАМ БЫВШИХ СУПРУГОВ**

	Зарегистрировано		В % к итогу	
	2019	2020	2019	2020
Всего разводов	26958	22761	100	100
по возрасту мужа, лет:				
до 18	–	–	–	–
18–24	834	663	3,1	2,9
25–34	6871	5714	25,5	25,1
35–39	3251	2811	12,1	12,4
40–49	4030	3312	14,9	14,6
50–59	1950	1657	7,2	7,3
60 и старше	861	720	3,2	3,2
возраст не указан	9161	7884	34,0	34,6
по возрасту жены, лет:				
до 18	4	1	0,01	0,00
18–24	1604	1324	5,9	5,8
25–34	9560	7966	35,5	35,0
35–39	3956	3587	14,7	15,8
40–49	4349	3757	16,1	16,5
50–59	1759	1446	6,5	6,4
60 и старше	694	542	2,6	2,4
возраст не указан	5032	4138	18,7	18,2

**РАСПРЕДЕЛЕНИЕ ЗАРЕГИСТРИРОВАННЫХ И РАСТОРГНУТЫХ БРАКОВ в 2020 году по месяцам**

Месяц	Зарегистрировано		Месяц	Зарегистрировано	
	браков	разводов		браков	разводов
январь	2194	2309	июль	5066	2043
февраль	3252	2181	август	5706	2366
март	2814	1927	сентябрь	5330	2479
апрель	1581	861	октябрь	4713	2827
май	1066	238	ноябрь	2929	1944
июнь	3348	1011	декабрь	2987	2575

**ДИНАМИКА ЗАРЕГИСТРИРОВАННЫХ И РАСТОРГНУТЫХ БРАКОВ в 2020 году по месяцам, %**



## **ПРИЛОЖЕНИЯ**



**ЕСТЕСТВЕННОЕ ДВИЖЕНИЕ НАСЕЛЕНИЯ**

*Человек*

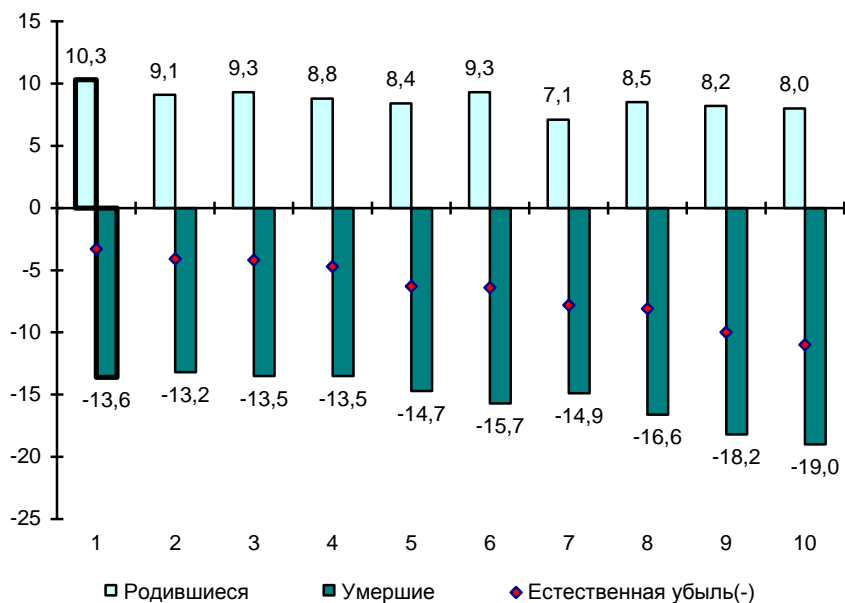
	Число родившихся		Число умерших		Естественный прирост, убыль(-)	
	2019	2020	2019	2020	2019	2020
<b>Российская Федерация</b>	<b>1481074</b>	<b>1436514</b>	<b>1798307</b>	<b>2138586</b>	<b>-317233</b>	<b>-702072</b>
Московская область	72466	79057	91448	111972	-18982	-32915
г. Москва	135637	125566	120421	150204	15216	-24638
<b>Северо-Западный федеральный округ</b>	<b>133612</b>	<b>127246</b>	<b>173155</b>	<b>203421</b>	<b>-39543</b>	<b>-76175</b>
Республика Карелия	5491	5194	8775	10138	-3284	-4944
Республика Коми	7918	7587	9891	11066	-1973	-3479
Архангельская область	10227	9485	14819	16632	-4592	-7147
в том числе Ненецкий авт. округ	585	599	380	449	205	150
Вологодская область	11172	10749	16366	18097	-5194	-7348
Калининградская область	9293	9254	11937	13412	-2644	-4158
Ленинградская область	13478	13304	23354	28118	-9876	-14814
Мурманская область	6673	6514	8462	9951	-1789	-3437
Новгородская область	5189	4849	9801	10841	-4612	-5992
Псковская область	5301	4960	10572	11868	-5271	-6908
<b>г. Санкт-Петербург</b>	<b>58870</b>	<b>55350</b>	<b>59178</b>	<b>73298</b>	<b>-308</b>	<b>-17948</b>

**КОЭФФИЦИЕНТЫ ЕСТЕСТВЕННОГО ДВИЖЕНИЯ НАСЕЛЕНИЯ,  
на 1000 человек населения**

	Число родившихся		Число умерших		Естественный прирост, убыль(-)	
	2019	2020	2019	2020	2019	2020
<b>Российская Федерация</b>	<b>10,1</b>	<b>9,8</b>	<b>12,3</b>	<b>14,6</b>	<b>-2,2</b>	<b>-4,8</b>
Московская область	9,5	10,3	12,0	14,5	-2,5	-4,2
г. Москва	10,7	9,9	9,5	11,9	1,2	-2,0
<b>Северо-Западный федеральный округ</b>	<b>9,6</b>	<b>9,1</b>	<b>12,4</b>	<b>14,6</b>	<b>-2,8</b>	<b>-5,5</b>
Республика Карелия	8,9	8,5	14,2	16,6	-5,3	-8,1
Республика Коми	9,6	9,3	12,0	13,5	-2,4	-4,2
Архангельская область	9,0	8,4	13,0	14,7	-4,0	-6,3
в том числе Ненецкий авт. округ	13,3	13,5	8,6	10,1	4,7	3,4
Вологодская область	9,6	9,3	14,1	15,7	-4,5	-6,4
Калининградская область	9,2	9,1	11,8	13,2	-2,6	-4,1
Ленинградская область	7,2	7,1	12,5	14,9	-5,3	-7,8
Мурманская область	9,0	8,8	11,4	13,5	-2,4	-4,7
Новгородская область	8,7	8,2	16,4	18,2	-7,7	-10,0
Псковская область	8,4	8,0	16,8	19,0	-8,4	-11,0
<b>г. Санкт-Петербург</b>	<b>10,9</b>	<b>10,3</b>	<b>11,0</b>	<b>13,6</b>	<b>-0,1</b>	<b>-3,3</b>



**ЕСТЕСТВЕННОЕ ДВИЖЕНИЕ НАСЕЛЕНИЯ  
ПО СУБЪЕКТАМ РОССИЙСКОЙ ФЕДЕРАЦИИ, НАХОДЯЩИМСЯ В ПРЕДЕЛАХ  
СЕВЕРО-ЗАПАДНОГО ФЕДЕРАЛЬНОГО ОКРУГА в 2020 году,  
на 1000 человек населения**



1 – г. Санкт-Петербург

2 – Калининградская область

3 – Республика Коми

4 – Мурманская область

5 – Архангельская область

6 – Вологодская область

7 – Ленинградская область

8 – Республика Карелия

9 – Новгородская область

10 – Псковская область

**РАСПРЕДЕЛЕНИЕ УМЕРШИХ  
ПО ОСНОВНЫМ КЛАССАМ ПРИЧИН СМЕРТИ**

	Число умерших от:					
	некоторых инфекционных и паразитарных болезней		в том числе от туберкулеза		новообразований	
	2019	2020	2019	2020	2019	2020
<b>Российская Федерация</b>	<b>32918</b>	<b>30173</b>	<b>7536</b>	<b>6841</b>	<b>298699</b>	<b>295910</b>
Московская область	939	881	154	128	13686	13247
г. Москва	1538	1450	223	193	27230	27118
<b>Северо-Западный федеральный округ</b>	<b>2386</b>	<b>2064</b>	<b>382</b>	<b>362</b>	<b>33144</b>	<b>32213</b>
Республика Карелия	54	64	13	13	1512	1513
Республика Коми	90	102	37	28	1717	1651
Архангельская область	85	84	18	21	2695	2717
в том числе						
Ненецкий авт. округ	3	2	–	1	67	94
Вологодская область	109	106	19	18	2689	2589
Калининградская область	162	141	25	19	2166	2211
Ленинградская область	547	447	77	55	4188	4007
Мурманская область	88	97	10	19	1513	1479
Новгородская область	120	93	12	12	1309	1356
Псковская область	57	57	29	34	1652	1702
<b>г. Санкт-Петербург</b>	<b>1074</b>	<b>873</b>	<b>142</b>	<b>143</b>	<b>13703</b>	<b>12988</b>

болезней системы кровообращения		болезней органов дыхания		болезней органов пищеварения		внешних причин		
2019	2020	2019	2020	2019	2020	2019	2020	
<b>841207</b>	<b>938536</b>	<b>59188</b>	<b>96539</b>	<b>98271</b>	<b>107399</b>	<b>137633</b>	<b>139583</b>	<b>Российская Федерация</b>
36218	38681	2363	3135	5158	5852	6951	7148	Московская область
62013	65449	2854	2999	4986	5553	6370	7795	г. Москва
<b>89811</b>	<b>98644</b>	<b>5069</b>	<b>6353</b>	<b>9888</b>	<b>10333</b>	<b>12713</b>	<b>12998</b>	<b>Северо-Западный федеральный округ</b>
4355	4291	312	572	485	622	648	696	Республика Карелия
4606	4806	349	426	797	836	1104	1137	Республика Коми
8443	8785	526	611	809	842	1375	1448	Архангельская область
153	159	21	25	53	51	54	61	в том числе Ненецкий авт. округ
8250	9349	617	686	1035	954	1113	1070	Вологодская область
5510	6379	325	372	608	604	856	742	Калининградская область
9390	10678	918	989	1688	1954	2160	2436	Ленинградская область
4414	4790	146	221	571	587	836	810	Мурманская область
4877	5431	428	423	721	694	694	644	Новгородская область
6719	7559	414	657	571	618	729	722	Псковская область
<b>33247</b>	<b>36576</b>	<b>1034</b>	<b>1396</b>	<b>2603</b>	<b>2622</b>	<b>3198</b>	<b>3293</b>	<b>г. Санкт-Петербург</b>

	Число умерших от:					
	некоторых инфекционных и паразитарных болезней		в том числе от туберкулеза		новообразований	
	2019	2020	2019	2020	2019	2020
<b>Российская Федерация</b>	<b>22,4</b>	<b>20,6</b>	<b>5,1</b>	<b>4,7</b>	<b>203,5</b>	<b>202,0</b>
Московская область	12,3	11,4	2,0	1,7	179,0	172,0
г. Москва	12,2	11,4	1,8	1,5	215,3	214,1
<b>Северо-Западный федеральный округ</b>	<b>17,1</b>	<b>14,8</b>	<b>2,7</b>	<b>2,6</b>	<b>237,1</b>	<b>230,7</b>
Республика Карелия	8,8	10,5	2,1	2,1	245,4	247,4
Республика Коми	10,9	12,5	4,5	3,4	208,0	202,1
Архангельская область	7,5	7,4	1,6	1,9	236,3	240,1
в том числе Ненецкий авт. округ	6,8	4,5	–	2,3	152,4	212,4
Вологодская область	9,4	9,2	1,6	1,6	231,0	224,0
Калининградская область	16,1	13,9	2,5	1,9	215,0	217,7
Ленинградская область	29,4	23,7	4,1	2,9	224,9	212,7
Мурманская область	11,8	13,2	1,3	2,6	203,2	200,6
Новгородская область	20,1	15,6	2,0	2,0	218,7	228,1
Псковская область	9,1	9,1	4,6	5,5	263,1	273,1
<b>г. Санкт-Петербург</b>	<b>19,9</b>	<b>16,2</b>	<b>2,6</b>	<b>2,7</b>	<b>254,2</b>	<b>240,9</b>

*Естественное движение населения Санкт-Петербурга*

*Окончание*

*На 100 000 человек населения*

болезней системы кровообращения		болезней органов дыхания		болезней органов пищеварения		внешних причин		
2019	2020	2019	2020	2019	2020	2019	2020	
<b>573,2</b>	<b>640,8</b>	<b>40,3</b>	<b>65,9</b>	<b>67,0</b>	<b>73,3</b>	<b>93,8</b>	<b>95,3</b>	<b>Российская Федерация</b>
473,7	502,4	30,9	40,7	67,5	76,0	90,9	92,8	Московская область
490,4	516,7	22,6	23,7	39,4	43,8	50,4	61,5	г. Москва
<b>642,6</b>	<b>706,5</b>	<b>36,3</b>	<b>45,5</b>	<b>70,7</b>	<b>74,0</b>	<b>91,0</b>	<b>93,1</b>	<b>Северо-Западный федеральный округ</b>
706,9	701,6	50,6	93,5	78,7	101,7	105,2	113,8	Республика Карелия
558,1	588,2	42,3	52,1	96,6	102,3	133,8	139,2	Республика Коми
740,4	776,2	46,1	54,0	70,9	74,4	120,6	127,9	Архангельская область
348,0	359,3	47,8	56,5	120,5	115,3	122,8	137,9	в том числе Ненецкий авт. округ
708,7	808,9	53,0	59,4	88,9	82,5	95,6	92,6	Вологодская область
547,0	628,1	32,3	36,6	60,4	59,5	85,0	73,1	Калининградская область
504,3	566,7	49,3	52,5	90,7	103,7	116,0	129,3	Ленинградская область
592,7	649,8	19,6	30,0	76,7	79,6	112,3	109,9	Мурманская область
815,0	913,6	71,5	71,2	120,5	116,7	116,0	108,3	Новгородская область
1070,1	1213,0	65,9	105,4	90,9	99,2	116,1	115,9	Псковская область
<b>616,7</b>	<b>678,4</b>	<b>19,2</b>	<b>25,9</b>	<b>48,3</b>	<b>48,6</b>	<b>59,3</b>	<b>61,1</b>	<b>г. Санкт-Петербург</b>

**РАСПРЕДЕЛЕНИЕ УМЕРШИХ ОТ ВНЕШНИХ ПРИЧИН**

	Число умерших от:			
	транспортных травм (всех видов)		причин смерти, обусловленных алкоголем	
	2019	2020	2019	2020
<b>Российская Федерация</b>	<b>17787</b>	<b>17041</b>	<b>47427</b>	<b>50435</b>
Московская область	988	895	4359	4735
г. Москва	876	730	2451	3550
<b>Северо-Западный федеральный округ</b>	<b>1488</b>	<b>1483</b>	<b>5144</b>	<b>5225</b>
Республика Карелия	96	70	282	412
Республика Коми	67	102	508	488
Архангельская область	143	122	668	737
в том числе				
Ненецкий авт. округ	2	4	9	15
Вологодская область	155	127	284	276
Калининградская область	117	99	425	337
Ленинградская область	292	357	1086	1232
Мурманская область	70	78	359	392
Новгородская область	86	86	437	394
Псковская область	96	129	235	178
<b>г. Санкт-Петербург</b>	<b>366</b>	<b>313</b>	<b>860</b>	<b>779</b>

случайных утоплений		самоубийств		убийств		
2019	2020	2019	2020	2019	2020	
<b>4068</b>	<b>4490</b>	<b>17192</b>	<b>16546</b>	<b>7302</b>	<b>6859</b>	<b>Российская Федерация</b>
174	200	879	893	450	464	Московская область
81	84	293	266	227	202	г. Москва
<b>532</b>	<b>587</b>	<b>1760</b>	<b>1706</b>	<b>644</b>	<b>656</b>	<b>Северо-Западный федеральный округ</b>
23	20	93	60	42	36	Республика Карелия
52	67	207	191	97	99	Республика Коми
56	71	296	293	88	88	Архангельская область
6	8	13	10	5	2	в том числе Ненецкий авт. округ
62	80	132	151	47	44	Вологодская область
53	39	153	150	56	39	Калининградская область
89	103	286	284	81	91	Ленинградская область
16	13	42	40	26	20	Мурманская область
61	58	103	91	51	48	Новгородская область
46	67	91	98	29	32	Псковская область
<b>74</b>	<b>69</b>	<b>357</b>	<b>348</b>	<b>127</b>	<b>159</b>	<b>г. Санкт-Петербург</b>

	Число умерших от:			
	транспортных травм (всех видов)		причин смерти, обусловленных алкоголем	
	2019	2020	2019	2020
<b>Российская Федерация</b>	<b>12,1</b>	<b>11,6</b>	<b>32,3</b>	<b>34,4</b>
Московская область	12,9	11,6	57,0	61,5
г. Москва	6,9	5,8	19,4	28,0
<b>Северо-Западный федеральный округ</b>	<b>10,6</b>	<b>10,6</b>	<b>36,8</b>	<b>37,4</b>
Республика Карелия	15,6	11,4	45,8	67,4
Республика Коми	8,1	12,5	61,5	59,7
Архангельская область	12,5	10,8	58,6	65,1
в том числе				
Ненецкий авт. округ	4,5	9,0	20,5	33,9
Вологодская область	13,3	11,0	24,4	23,9
Калининградская область	11,6	9,7	42,2	33,2
Ленинградская область	15,7	18,9	58,3	65,4
Мурманская область	9,4	10,6	48,2	53,2
Новгородская область	14,4	14,5	73,0	66,3
Псковская область	15,3	20,7	37,4	28,6
<b>г. Санкт-Петербург</b>	<b>6,8</b>	<b>5,8</b>	<b>16,0</b>	<b>14,4</b>



*Естественное движение населения Санкт-Петербурга*

Окончание

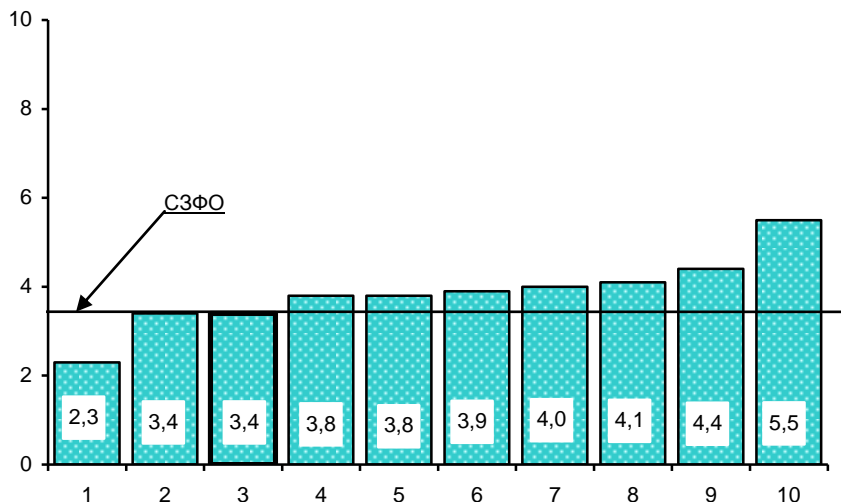
*На 100 000 человек населения*

случайных утоплений		самоубийств		убийств		
2019	2020	2019	2020	2019	2020	
<b>2,8</b>	<b>3,1</b>	<b>11,7</b>	<b>11,3</b>	<b>5,0</b>	<b>4,7</b>	<b>Российская Федерация</b>
2,3	2,6	11,5	11,6	5,9	6,0	Московская область
0,6	0,7	2,3	2,1	1,8	1,6	г. Москва
<b>3,8</b>	<b>4,2</b>	<b>12,6</b>	<b>12,2</b>	<b>4,6</b>	<b>4,7</b>	<b>Северо-Западный федеральный округ</b>
3,7	3,3	15,1	9,8	6,8	5,9	Республика Карелия
6,3	8,2	25,1	23,4	11,8	12,1	Республика Коми
4,9	6,3	26,0	25,9	7,7	7,8	Архангельская область
13,6	18,1	29,6	22,6	11,4	4,5	в том числе Ненецкий авт. округ
5,3	6,9	11,3	13,1	4,0	3,8	Вологодская область
5,3	3,8	15,2	14,8	5,6	3,8	Калининградская область
4,8	5,5	15,4	15,1	4,4	4,8	Ленинградская область
2,1	1,8	5,6	5,4	3,5	2,7	Мурманская область
10,2	9,8	17,2	15,3	8,5	8,1	Новгородская область
7,3	10,8	14,5	15,7	4,6	5,1	Псковская область
<b>1,4</b>	<b>1,3</b>	<b>6,6</b>	<b>6,5</b>	<b>2,4</b>	<b>2,9</b>	<b>г. Санкт-Петербург</b>

**МЛАДЕНЧЕСКАЯ СМЕРТНОСТЬ**

	Число детей, умерших в возрасте до 1 года			Число детей, умерших в возрасте до 1 года, на 1000 родившихся		
	2019	2020	прирост, снижение (-)	2019	2020	2020 в % к 2019
<b>Российская Федерация</b>	<b>7328</b>	<b>6489</b>	<b>-839</b>	<b>4,9</b>	<b>4,5</b>	<b>91,8</b>
Московская область	296	246	-50	4,0	3,2	80,0
г. Москва	647	450	-197	4,8	3,5	72,9
<b>Северо-Западный федеральный округ</b>	<b>593</b>	<b>476</b>	<b>-117</b>	<b>4,4</b>	<b>3,7</b>	<b>84,1</b>
Республика Карелия	26	23	-3	4,7	4,4	93,6
Республика Коми	40	18	-22	5,0	2,3	46,0
Архангельская область	59	33	-26	5,7	3,4	59,6
в том числе Ненецкий авт. округ	1	4	3	1,7	6,7	3,9 р.
Вологодская область	66	59	-7	5,9	5,5	93,2
Калининградская область	56	35	-21	5,9	3,8	64,4
Ленинградская область	40	52	12	2,9	3,9	134,5
Мурманская область	34	25	-9	5,0	3,8	76,0
Новгородская область	28	20	-8	5,2	4,1	78,8
Псковская область	30	20	-10	5,6	4,0	71,4
<b>г. Санкт-Петербург</b>	<b>214</b>	<b>191</b>	<b>-23</b>	<b>3,6</b>	<b>3,4</b>	<b>94,4</b>

**МЛАДЕНЧЕСКАЯ СМЕРТНОСТЬ  
ПО СУБЪЕКТАМ РОССИЙСКОЙ ФЕДЕРАЦИИ, НАХОДЯЩИМСЯ В ПРЕДЕЛАХ  
СЕВЕРО-ЗАПАДНОГО ФЕДЕРАЛЬНОГО ОКРУГА в 2020 году,  
на 1000 родившихся**



1 – Республика Коми

2 – Архангельская область

**3 – г. Санкт-Петербург**

4 – Калининградская область

5 – Мурманская область

6 – Ленинградская область

7 – Псковская область

8 – Новгородская область

9 – Республика Карелия

10 – Вологодская область

**МЛАДЕНЧЕСКАЯ СМЕРТНОСТЬ  
ПО ОСНОВНЫМ КЛАССАМ ПРИЧИН СМЕРТИ**

	Число детей, умерших в возрасте до 1 года от:					
	отдельных состояний, возникающих в перинатальном периоде		врожденных аномалий (пороков развития), деформаций и хромосомных нарушений		болезней органов дыхания	
	2019	2020	2019	2020	2019	2020
<b>Российская Федерация</b>	<b>3755</b>	<b>3408</b>	<b>1551</b>	<b>1385</b>	<b>344</b>	<b>275</b>
Московская область	159	119	70	65	17	14
г. Москва	287	221	275	157	11	13
<b>Северо-Западный федеральный округ</b>	<b>353</b>	<b>257</b>	<b>106</b>	<b>104</b>	<b>30</b>	<b>21</b>
Республика Карелия	17	12	–	5	–	2
Республика Коми	19	5	10	5	–	1
Архангельская область	38	19	6	2	2	1
в том числе						
Ненецкий авт. округ	1	3	–	–	–	–
Вологодская область	47	31	6	11	1	3
Калининградская область	30	20	13	7	4	–
Ленинградская область	19	27	9	8	1	4
Мурманская область	22	15	4	3	–	–
Новгородская область	16	12	3	4	2	2
Псковская область	16	12	6	3	3	2
<b>г. Санкт-Петербург</b>	<b>129</b>	<b>104</b>	<b>49</b>	<b>56</b>	<b>17</b>	<b>6</b>

некоторых инфекционных и паразитарных болезней		внешних причин		болезней органов пищеварения		
2019	2020	2019	2020	2019	2020	
<b>287</b>	<b>231</b>	<b>413</b>	<b>356</b>	<b>41</b>	<b>39</b>	<b>Российская Федерация</b>
6	3	14	8	2	–	Московская область
8	8	11	9	–	–	г. Москва
<b>27</b>	<b>16</b>	<b>22</b>	<b>16</b>	<b>2</b>	<b>3</b>	<b>Северо-Западный федеральный округ</b>
3	1	3	1	–	–	Республика Карелия
5	1	5	3	–	–	Республика Коми
–	3	2	2	–	–	Архангельская область
–	–	–	1	–	–	в том числе Ненецкий авт. округ
1	1	4	1	1	–	Вологодская область
3	–	1	1	1	2	Калининградская область
6	4	2	5	–	–	Ленинградская область
–	3	1	–	–	–	Мурманская область
1	–	1	2	–	–	Новгородская область
5	–	–	1	–	1	Псковская область
<b>3</b>	<b>3</b>	<b>3</b>	<b>–</b>	<b>–</b>	<b>–</b>	<b>г. Санкт-Петербург</b>

	Число детей, умерших в возрасте до 1 года от:					
	отдельных состояний, возникающих в перинатальном периоде		врожденных аномалий (пороков развития), деформаций и хромосомных нарушений		болезней органов дыхания	
	2019	2020	2019	2020	2019	2020
<b>Российская Федерация</b>	<b>25,0</b>	<b>23,6</b>	<b>10,3</b>	<b>9,6</b>	<b>2,3</b>	<b>1,9</b>
Московская область	21,4	15,3	9,4	8,4	2,3	1,8
г. Москва	21,3	17,3	20,4	12,3	0,8	1,0
<b>Северо-Западный федеральный округ</b>	<b>26,1</b>	<b>20,0</b>	<b>7,8</b>	<b>8,1</b>	<b>2,2</b>	<b>1,6</b>
Республика Карелия	30,4	23,0	–	9,6	–	3,8
Республика Коми	23,8	6,5	12,5	6,5	–	1,3
Архангельская область	36,7	19,7	5,8	2,1	1,9	1,0
в том числе						
Ненецкий авт. округ	17,1	50,4	–	–	–	–
Вологодская область	41,7	28,7	5,3	10,2	0,9	2,8
Калининградская область	31,7	21,6	13,7	7,6	4,2	–
Ленинградская область	14,0	20,2	6,6	6,0	0,7	3,0
Мурманская область	32,4	22,9	5,9	4,6	–	–
Новгородская область	30,0	24,5	5,6	8,2	3,7	4,1
Псковская область	29,9	23,7	11,2	5,9	5,6	4,0
<b>г. Санкт-Петербург</b>	<b>21,6</b>	<b>18,6</b>	<b>8,2</b>	<b>10,0</b>	<b>2,9</b>	<b>1,1</b>

На 10 000 родившихся

некоторых инфекционных и паразитарных болезней		внешних причин		болезней органов пищеварения		
2019	2020	2019	2020	2019	2020	
<b>1,9</b>	<b>1,6</b>	<b>2,7</b>	<b>2,5</b>	<b>0,3</b>	<b>0,3</b>	<b>Российская Федерация</b>
0,8	0,4	1,9	1,0	0,3	–	Московская область
0,6	0,6	0,8	0,7	–	–	г. Москва
<b>2,0</b>	<b>1,2</b>	<b>1,6</b>	<b>1,2</b>	<b>0,1</b>	<b>0,2</b>	<b>Северо-Западный федеральный округ</b>
5,4	1,9	5,4	1,9	–	–	Республика Карелия
6,3	1,3	6,3	3,9	–	–	Республика Коми
–	3,1	1,9	2,1	–	–	Архангельская область
–	–	–	16,8	–	–	в том числе Ненецкий авт. округ
0,9	0,9	3,6	0,9	0,9	–	Вологодская область
3,2	–	1,1	1,1	1,1	2,2	Калининградская область
4,4	3,0	1,5	3,7	–	–	Ленинградская область
–	4,6	1,5	–	–	–	Мурманская область
1,9	–	1,9	4,1	–	–	Новгородская область
9,3	–	–	2,0	–	2,0	Псковская область
<b>0,5</b>	<b>0,5</b>	<b>0,5</b>	<b>–</b>	<b>–</b>	<b>–</b>	<b>г. Санкт-Петербург</b>

**ПЕРИНАТАЛЬНАЯ СМЕРТНОСТЬ**

	Умершие в перинатальном периоде, человек					
	всего		в том числе:			
	2019	2020	мертворожденные		умершие в возрасте до 7 дней	
			2019	2020	2019	2020
<b>Российская Федерация</b>	<b>10576</b>	<b>10480</b>	<b>8101</b>	<b>8192</b>	<b>2475</b>	<b>2288</b>
Московская область	381	383	306	310	75	73
г. Москва	752	708	577	576	175	132
<b>Северо-Западный федеральный округ</b>	<b>1061</b>	<b>978</b>	<b>845</b>	<b>811</b>	<b>216</b>	<b>167</b>
Республика Карелия	44	32	36	26	8	6
Республика Коми	59	49	52	44	7	5
Архангельская область	82	70	62	62	20	8
в том числе Ненецкий авт. округ	4	6	4	5	–	1
Вологодская область	110	99	76	69	34	30
Калининградская область	71	63	51	48	20	15
Ленинградская область	91	110	76	94	15	16
Мурманская область	58	55	43	44	15	11
Новгородская область	42	57	34	47	8	10
Псковская область	56	47	46	39	10	8
<b>г. Санкт-Петербург</b>	<b>448</b>	<b>396</b>	<b>369</b>	<b>338</b>	<b>79</b>	<b>58</b>



Коэффициент перинатальной смертности						
на 1000 родившихся живыми и мертвыми				на 1000 родившихся живыми		
всего		мертворожденные		умершие в возрасте до 7 дней		
2019	2020	2019	2020	2019	2020	
<b>7,10</b>	<b>7,25</b>	<b>5,44</b>	<b>5,67</b>	<b>1,67</b>	<b>1,59</b>	<b>Российская Федерация</b>
5,24	4,83	4,20	3,91	1,03	0,92	Московская область
5,52	5,61	4,24	4,57	1,29	1,05	г. Москва
<b>7,89</b>	<b>7,64</b>	<b>6,28</b>	<b>6,33</b>	<b>1,62</b>	<b>1,31</b>	<b>Северо-Западный федеральный округ</b>
7,96	6,13	6,51	4,98	1,46	1,16	Республика Карелия
7,40	6,42	6,52	5,77	0,88	0,66	Республика Коми
7,97	7,33	6,03	6,49	1,96	0,84	Архангельская область
6,79	9,93	6,79	8,28	–	1,67	в том числе Ненецкий авт. округ
9,78	9,15	6,76	6,38	3,04	2,79	Вологодская область
7,60	6,77	5,46	5,16	2,15	1,62	Калининградская область
6,71	8,21	5,61	7,02	1,11	1,20	Ленинградская область
8,64	8,39	6,40	6,71	2,25	1,69	Мурманская область
8,04	11,64	6,51	9,60	1,54	2,06	Новгородская область
10,47	9,40	8,60	7,80	1,89	1,61	Псковская область
<b>7,56</b>	<b>7,11</b>	<b>6,23</b>	<b>6,07</b>	<b>1,34</b>	<b>1,05</b>	<b>г. Санкт-Петербург</b>

**ЧИСЛО БРАКОВ И РАЗВОДОВ**

Человек

	Число браков		Прирост, сниже- ние(-)	Число разводов		Прирост, сниже- ние(-)
	2019	2020		2019	2020	
<b>Российская Федерация</b>	<b>950167</b>	<b>770857</b>	<b>-179310</b>	<b>620730</b>	<b>564704</b>	<b>-56026</b>
Московская область	56223	45792	-10431	37500	31879	-5621
г. Москва	82890	66545	-16345	47980	39934	-8046
<b>Северо-Западный федеральный округ</b>	<b>99235</b>	<b>82294</b>	<b>-16941</b>	<b>65748</b>	<b>57490</b>	<b>-8258</b>
Республика Карелия	3935	3254	-681	2839	2392	-447
Республика Коми	4808	3798	-1010	3862	3409	-453
Архангельская область	6911	5250	-1661	4871	4542	-329
в том числе						
Ненецкий авт. округ	227	159	-68	176	158	-18
Вологодская область	6883	5501	-1382	4657	4253	-404
Калининградская область	7421	6447	-974	5496	5040	-456
Ленинградская область	7796	6638	-1158	7637	6426	-1211
Мурманская область	5063	4247	-816	4020	3367	-653
Новгородская область	3500	2988	-512	2808	2731	-77
Псковская область	3584	3185	-399	2600	2569	-31
<b>г. Санкт-Петербург</b>	<b>49334</b>	<b>40986</b>	<b>-8348</b>	<b>26958</b>	<b>22761</b>	<b>-4197</b>

**ОБЩИЕ КОЭФФИЦИЕНТЫ БРАЧНОСТИ И РАЗВОДИМОСТИ**

	На 1000 населения				Число разводов на 1000 браков	
	браков		разводов		2019	2020
	2019	2020	2019	2020		
<b>Российская Федерация</b>	<b>6,5</b>	<b>5,3</b>	<b>4,2</b>	<b>3,9</b>	<b>653</b>	<b>733</b>
Московская область	7,4	5,9	4,9	4,1	667	696
г. Москва	6,6	5,3	3,8	3,2	579	600
<b>Северо-Западный федеральный округ</b>	<b>7,1</b>	<b>5,9</b>	<b>4,7</b>	<b>4,1</b>	<b>663</b>	<b>699</b>
Республика Карелия	6,4	5,3	4,6	3,9	721	735
Республика Коми	5,8	4,6	4,7	4,2	803	898
Архангельская область	6,1	4,6	4,3	4,0	705	865
в том числе						
Ненецкий авт. округ	5,2	3,6	4,0	3,6	775	994
Вологодская область	5,9	4,8	4,0	3,7	677	773
Калининградская область	7,4	6,3	5,5	5,0	741	782
Ленинградская область	4,2	3,5	4,1	3,4	980	968
Мурманская область	6,8	5,8	5,4	4,6	794	793
Новгородская область	5,8	5,0	4,7	4,6	802	914
Псковская область	5,7	5,1	4,1	4,1	725	807
<b>г. Санкт-Петербург</b>	<b>9,2</b>	<b>7,6</b>	<b>5,0</b>	<b>4,2</b>	<b>546</b>	<b>555</b>

## МЕТОДОЛОГИЧЕСКИЕ ПОЯСНЕНИЯ

**Среднегодовая численность населения** равна средней арифметической из величин численности населения на начало данного и начало следующего года.

**Естественное движение населения** – обобщенное название совокупности рождений и смертей, изменяющих численность населения так называемым естественным путем. В число родившихся включены только родившиеся живыми. К естественному движению населения относят также браки и разводы; хотя они не меняют численности населения непосредственно, но учитываются в том же порядке, что рождения и смерти.

**Общие коэффициенты рождаемости и смертности** рассчитываются как отношение соответственно числа родившихся живыми и числа умерших в течение календарного года к среднегодовой численности населения. Исчисляются в промилле (на 1000 человек населения).

**Коэффициент естественного прироста** получен как разность общих коэффициентов рождаемости и смертности.

**Коэффициенты брачности и разводимости** вычислены как отношение числа зарегистрированных в течение года браков и разводов к среднегодовой численности населения. Исчисляются в промилле (на 1000 человек населения).

**Коэффициенты младенческой смертности** вычислены как сумма двух составляющих, первая из которых – отношение числа умерших в возрасте до одного года из родившихся в том году, для которого вычисляется коэффициент, к общему числу родившихся в том же году; а вторая – отношение числа умерших в возрасте до одного года из родившихся в предыдущем году, к общему числу родившихся в предыдущем году. Исчисляется на 1000 родившихся живыми.

**Перинатальная (околородовая) смертность** – собирательное понятие, объединяющее смертность жизнеспособных плодов начиная с 22-й недели беременности и до начала родовой деятельности у матери, а также во время родов и смертность детей в течение первых 168 часов (7 суток) жизни.

**Коэффициент перинатальной смертности** исчисляется как отношение суммы мертворожденных и умерших на первой неделе жизни к сумме родившихся в данном году живыми и мертвыми.

**Коэффициенты смертности по причинам смерти** вычислены как отношения чисел умерших от указанных причин смерти к среднегодовой численности населения, исчисляются на 100 000 человек населения.

Ответственный за выпуск: Е.В. Чуприна  
Подготовка издания: А.С. Васильева, Т.Н. Царапкина

Сдано в набор 04.06.2021. Подписано в печать 26.07.2021.  
Усл. печ. л. 3,25. Тираж 18 экз. Заказ №

Отпечатано в оперативной полиграфии Петростата.  
197376, Санкт-Петербург, ул. Профессора Попова, 39.