

**Управление Федеральной службы
государственной статистики
по г. Санкт-Петербургу и Ленинградской области
(Петростат)**

**СОЦИАЛЬНО-ЭКОНОМИЧЕСКОЕ ПОЛОЖЕНИЕ
ЛЕНИНГРАДСКОЙ ОБЛАСТИ
В ЯНВАРЕ–АВГУСТЕ 2020 ГОДА
(ЭКОНОМИЧЕСКИЙ ДОКЛАД В ТАБЛИЦАХ)**

**Санкт-Петербург
2020**

Настоящий экономический доклад в таблицах подготовлен на основе данных оперативной статистической отчетности.

В докладе приняты условные обозначения:

г	грамм	МВт	мегаватт
г.	год	млн.	миллион
га	гектар	млрд.	миллиард
Гкал	гигакалория	п.	поселок
дкл	декалитр	пасс-км	пассажиро-километр
долл.	доллар	плот.	плотный
ед.	единица	пог. м	погонный метр
кат.	катушка	р.	раз
кВА	киловольт-ампер	руб.	рубль
кВт	киловатт	т	тонна
кВт-ч	киловатт-час	т.г.	текущий год
кг	килограмм	т-км	тонно-километр
км	километр	трлн.	триллион
км ²	квадратный километр	тыс.	тысяча
км ³	кубический километр	усл.	условный
л	литр	усл. ед.	условная единица
м	метр	ц	центнер
м ²	квадратный метр	чел.	человек
м ³	кубический метр	шт.	штука
МВА	мегавольт-ампер	экз.	экземпляр
—	явление отсутствует		
...	данных не имеется		
x	сопоставление невозможно		
0,0	небольшая величина		

В отдельных случаях незначительные расхождения между итогом и суммой слагаемых объясняются округлением данных.

Ряд показателей, приведенных в докладе, рассчитан с учетом экспертной оценки.

В таблицах, отражающих ежемесячную динамику, показатели за последний месяц в последующем выпуске доклада уточняются по данным ежемесячной статистической отчетности в соответствии с методикой разработки. Относительные показатели в этих таблицах отражены в сопоставимой структуре отчитывающихся предприятий и организаций.

При расчете отдельных показателей, помещенных в докладе, использована информация территориальных органов федеральной исполнительной власти (министерств и ведомств), а также органов исполнительной власти Санкт-Петербурга и Ленинградской области.

Петростат является собственником государственной статистической информации на территории Санкт-Петербурга и Ленинградской области и обладает исключительными правами на издание и распространение статистических публикаций.

При использовании материалов органов государственной статистики ссылка на источник обязательна.

Официальное издание
код по каталогу 11001120
E-mail: petrostat@gks.ru
<http://petrostat.gks.ru>
© Петростат, 2020

СОДЕРЖАНИЕ

СВОДНЫЕ ИТОГИ.....	6
ОБОРОТ ОРГАНИЗАЦИЙ.....	8
ДОБЫВАЮЩИЕ И ОБРАБАТЫВАЮЩИЕ ПРОИЗВОДСТВА И ЭНЕРГЕТИКА	10
СТРОИТЕЛЬСТВО	13
ВВОД В ДЕЙСТВИЕ ЖИЛЫХ ДОМОВ	15
ТРАНСПОРТ	17
Транспортировка и хранение	17
Аварийность на автомобильном транспорте.....	19
ДЕЯТЕЛЬНОСТЬ В СФЕРЕ ТЕЛЕКОММУНИКАЦИЙ	19
СЕЛЬСКОЕ ХОЗЯЙСТВО	20
ОПТОВАЯ ТОРГОВЛЯ.....	25
ПОТРЕБИТЕЛЬСКИЙ РЫНОК	27
Розничная торговля.....	27
Общественное питание.....	30
Платные услуги населению	31
ЦЕНЫ.....	33
Потребительские цены.....	34
Цены производителей.....	39
Индексы цен производителей промышленных товаров	39
ИНДЕКСЫ ЦЕН НА ПРОДУКЦИЮ ИНВЕСТИЦИОННОГО НАЗНАЧЕНИЯ.....	41
Индексы тарифов на грузовые перевозки	42
Индексы цен производителей сельскохозяйственной продукции.....	43
РЫНОК ТРУДА	44
Занятость и безработица	44
Численность работников организаций	44
Безработица.....	47
Потребность организаций в работниках	49
Заработная плата.....	50
Задолженность организаций по заработной плате.....	54
ФИНАНСЫ	56
Показатели финансово-кредитной системы.....	56
НАЛОГОВАЯ СТАТИСТИКА	57
ФИНАНСЫ ОРГАНИЗАЦИЙ.....	59
Финансовые результаты деятельности организаций	59
Состояние платежей и расчетов в организациях.....	61
МАЛЫЕ ПРЕДПРИЯТИЯ	66
ДЕМОГРАФИЧЕСКАЯ СИТУАЦИЯ.....	69
УРОВЕНЬ ЖИЗНИ НАСЕЛЕНИЯ	70
ЗДРАВООХРАНЕНИЕ.....	71
ПРЕСТУПНОСТЬ	72

ПРИЛОЖЕНИЕ

Производство важнейших видов товаров	74
Строительство объектов федеральной адресной инвестиционной программы	76
Ввод в действие жилых домов по муниципальным районам и городскому округу года	80
Группировка муниципальных районов по индексу объемов производства мяса и молока	81
Цены на основные продукты питания и соотношение этих цен с ценой на говядину	82
Изменение заработной платы и сводного индекса потребительских цен	83
МЕТОДОЛОГИЧЕСКИЙ КОММЕНТАРИЙ	85

**ЭКОНОМИЧЕСКИЕ
И СОЦИАЛЬНЫЕ
ПОКАЗАТЕЛИ**

СВОДНЫЕ ИТОГИ

млрд. рублей

	Абсолютные данные		В % к соответствующему периоду предыдущего года		Справочно: январь-август 2019 в % к январю-августу 2018
	август	январь-август	август	январь-август	
Оборот организаций (в действующих ценах)	236,3	1737,5	102,6	94,8	114,1
Индекс промышленного производства, %	х	х	102,2	98,5	х
Объем работ по виду деятельности "строительство"	15,9	132,6	60,3	88,3	1,7 п.
Ввод в действие жилых домов, тыс. м ²					
с учетом жилых домов на садовых участках	199,1	1351,9	134,4	86,5	х
без учета жилых домов на садовых участках	146,5	1205,0	98,9	77,1	81,6
Объем услуг по транспортировке и хранению (без субъектов малого предпринимательства, в действующих ценах)	14,4	127,9	86,1	97,4	109,2
Объем услуг в сфере телекоммуникаций (без субъектов малого предпринимательства, в действующих ценах)	0,2	1,4	98,2	95,0	95,7
Объем продукции сельского хозяйства	22,4	63,4	99,7	100,4	106,0
Оборот оптовой торговли	54,1	348,0	102,0	85,5	104,2
Оборот розничной торговли	44,5	310,8	107,3	104,4	104,8
пищевыми продуктами, включая напитки, и табачными изделиями	19,3	149,6	103,4	108,2	99,5
непродовольственными товарами	25,2	161,2	110,5	101,1	109,7
Оборот общественного питания	1,2	8,7	67,5	67,5	107,4
Объем платных услуг населению	6,3	51,7	91,9	91,3	100,5
Индекс потребительских цен, %	99,8	102,6 ¹⁾	103,2	102,7	102,2 ¹⁾

¹⁾ Конец периода к декабрю предыдущего года.

СВОДНЫЕ ИТОГИ (окончание)

	Абсолютные данные		В % к соответствующему периоду предыдущего года		Справочно: январь-июль 2019 в % к январю-июлю 2018
	июль	январь-июль	июль	январь-июль	
	Численность населения (на 1 августа 2020), тыс. человек	1884,9	х	101,1 ¹⁾	
Средняя численность работников организации (без субъектов малого предпринимательства), тыс. человек	393,5	393,9	101,8	103,5	105,0
Численность официально зарегистрированных безработных (на конец августа 2020), тыс. человек	32,7	х	8,9 р.	х	118,1 ³⁾
Уровень зарегистрированной безработицы, (на конец августа 2020) в % от численности рабочей силы	3,4	х	х	х	х
Средняя начисленная заработная плата одного работника					
номинальная, рублей	50187	47606	105,3	102,9	106,3
реальная	х	х	102,2	100,3	101,8
Просроченная задолженность по заработной плате (на 1 сентября 2020), тыс. рублей	14434	х	101,1 ⁴⁾	х	21,6 ⁵⁾
Численность работников, перед которыми имеется просроченная задолженность по заработной плате (на 1 сентября 2020), человек	304	х	1,6 р. ⁴⁾	х	28,4 ⁵⁾

1) 1 августа 2020 года к 1 августа 2019 года.

2) 1 августа 2019 года к 1 августа 2018 года.

3) Август 2019 года к августу 2018 года.

4) 1 сентября 2020 года к 1 сентября 2019 года.

5) 1 сентября 2019 года к 1 сентября 2018 года.

ОБОРОТ ОРГАНИЗАЦИЙ

Оборот организаций по видам экономической деятельности¹⁾ в январе–августе 2020 года

в действующих ценах

	Млн. рублей	В % к		Справочно: январь- август 2019, в % к итогу
		соответ- ствующему периоду 2019	итогу	
Всего	1737475	94,8	100	100
в том числе организации с основным видом деятельности:				
сельское, лесное хозяйство, охота, рыболовство и рыбоводство	57888	99,4	3,3	3,2
растениеводство и животноводство, охота и предоставление соответствующих услуг в этих областях	44961	101,5	2,6	2,4
лесоводство и лесозаготовки	11449	92,6	0,7	0,7
рыболовство и рыбоводство	1479	94,0	0,1	0,1
добыча полезных ископаемых	11756	68,5	0,7	0,9
обрабатывающие производства в том числе производство:	655907	90,0	37,8	39,8
пищевых продуктов	90869	106,0	5,2	4,7
напитков	3667	95,9	0,2	0,2
табачных изделий	70298	115,8	4,0	3,3
текстильных изделий	7844	136,9	0,5	0,3
одежды	530	97,7	0,0	0,0
кожи и изделий из кожи	38	4,1	0,0	0,1
изделий из дерева и пробки, кроме мебели, изделий из соломки и материалов для плетения, обработка древесины	14732	89,5	0,8	0,9
бумаги и бумажных изделий	63575	98,0	3,7	3,5
деятельность полиграфическая и копирование носителей информации	8271	126,5	0,5	0,4
кокса и нефтепродуктов	120237	68,7	6,9	9,5
химических веществ и химических продуктов	60685	109,3	3,5	3,0
лекарственных средств и материалов, применяемых в медицинских целях	6625	3,7 п.	0,4	0,1
резиновых и пластмассовых изделий	27843	76,9	1,6	2,0
прочей неметаллической минеральной продукции	42784	99,1	2,5	2,4
металлургическое	13040	85,1	0,8	0,8
готовых металлических изделий, кроме машин и оборудования	25332	98,2	1,5	1,4
компьютеров, электронных и оптических изделий	4757	109,6	0,3	0,2
электрического оборудования	18891	115,9	1,1	0,9

¹⁾ Итоги по "хозяйственным" видам деятельности получены как результат агрегирования данных по организациям в соответствии с их основным видом деятельности.

ЛЕНИНГРАДСКАЯ ОБЛАСТЬ

Оборот организаций по видам экономической деятельности в январе–августе 2020 года (окончание)

в действующих ценах

	Млн. рублей	В % к		Справочно: январь- август 2019, в % к итогу
		соответ- ствующему периоду 2019	итого	
машин и оборудования, не включенных в другие группировки	10962	75,1	0,6	0,8
автотранспортных средств, прицепов и полуприцепов	8600	80,4	0,5	0,6
прочих транспортных средств и оборудования	42696	65,3	2,5	3,6
мебели	4086	103,0	0,2	0,2
прочих готовых изделий	1885	73,8	0,1	0,1
ремонт и монтаж машин и оборудования	7660	60,2	0,4	0,7
обеспечение электрической энергией, газом и паром; кондиционирование воздуха	171844	98,2	9,9	9,5
водоснабжение; водоотведение, организация сбора и утилизации отходов, деятельность по ликвидации загрязнений	11920	121,7	0,7	0,5
строительство	132542	87,7	7,6	8,2
торговля оптовая и розничная; ремонт автотранспортных средств и мотоциклов	456582	101,6	26,3	24,5
в том числе торговля:				
оптовая и розничная автотранспортными средствами и мотоциклами и их ремонт	40771	76,2	2,3	2,9
оптовая, кроме оптовой торговли автотранспортными средствами и мотоциклами	212715	99,8	12,2	11,6
розничная, кроме торговли автотранспорт- ными средствами и мотоциклами	203095	111,0	11,7	10,0
транспортировка и хранение	145321	96,2	8,4	8,2
деятельность гостиниц и предприятий общественного питания	6440	82,2	0,4	0,4
деятельность в области информации и связи	4269	87,9	0,2	0,3
деятельность по операциям с недвижимым имуществом	29609	92,5	1,7	1,7
деятельность профессиональная, научная и техническая	13547	89,2	0,8	0,8
из них:				
научные исследования и разработки	2989	55,6	0,2	0,3
деятельность административная и сопутствующие дополнительные услуги	18268	141,7	1,1	0,7
государственное управление и обеспечение военной безопасности; социальное обеспечение	1526	113,9	0,1	0,1
образование	1034	78,8	0,1	0,1
деятельность в области здравоохранения и социальных услуг	16065	113,4	0,9	0,8
деятельность в области культуры, спорта, организации досуга и развлечений	1750	93,1	0,1	0,1
предоставление прочих видов услуг	1210	87,4	0,1	0,1

ЛЕНИНГРАДСКАЯ ОБЛАСТЬ

ДОБЫВАЮЩИЕ И ОБРАБАТЫВАЮЩИЕ ПРОИЗВОДСТВА И ЭНЕРГЕТИКА

Индекс промышленного производства¹⁾ в январе–августе 2020 года по сравнению с январем–августом 2019 года составил 98,5%, в августе 2020 года по сравнению с августом 2019 года – 102,2%²⁾.

Индексы промышленного производства

по основным видам деятельности в январе–августе 2020 года

	В % к январю–августу 2019
Добыча полезных ископаемых	102,2
Обрабатывающие производства	99,8
Обеспечение электрической энергией, газом и паром; кондиционирование воздуха	93,2
Водоснабжение; водоотведение, организация сбора и утилизации отходов, деятельность по ликвидации загрязнений	101,6

Наибольшее влияние на индекс промышленного производства в январе–августе 2020 года оказало его значение в обрабатывающих производствах, на долю которых приходилось 77,2% промышленности области.

Индексы промышленного производства по видам деятельности

в составе обрабатывающих производств в январе–августе 2020 года

	В % к январю–августу 2019
Производство:	
пищевых продуктов	106,9
напитков	148,1
табачных изделий	113,9
текстильных изделий	121,5
одежды	101,9
кожи и изделий из кожи	52,0
изделий из дерева и пробки, кроме мебели, изделий из соломки и материалов для плетения, обработка древесины	88,5
бумаги и бумажных изделий	102,9
деятельность полиграфическая и копирование носителей информации	148,1
кокса и нефтепродуктов	101,6
химических веществ и химических продуктов	108,6
лекарственных средств и материалов, применяемых в медицинских целях	96,7
резиновых и пластмассовых изделий	88,6
прочей неметаллической минеральной продукции	105,2
металлургическое	104,6
готовых металлических изделий, кроме машин и оборудования	88,5
компьютеров, электронных и оптических изделий	124,1
электрического оборудования	85,9
машин и оборудования, не включенных в другие группировки	89,2
автотранспортных средств, прицепов и полуприцепов	62,7
прочих транспортных средств и оборудования	80,9
мебели	41,7
прочих готовых изделий	132,0
ремонт и монтаж машин и оборудования	79,8

¹⁾ Индекс промышленного производства (ИПП) исчисляется по видам деятельности «Добыча полезных ископаемых», «Обрабатывающие производства», «Обеспечение электрической энергией, газом и паром; кондиционирование воздуха», «Водоснабжение; водоотведение, организация сбора и утилизации отходов, деятельность по ликвидации загрязнений» на основе данных о динамике производства важнейших товаров-представителей (в натуральном и стоимостном выражении). С января 2020 года в качестве весов используется структура валовой добавленной стоимости по видам экономической деятельности 2018 базисного года.

²⁾ Положительная динамика ИПП к соответствующему месяцу прошлого года обусловлена кратковременным эффектом от выполнения крупных заказов в отдельных классах обрабатывающих производств.

ЛЕНИНГРАДСКАЯ ОБЛАСТЬ

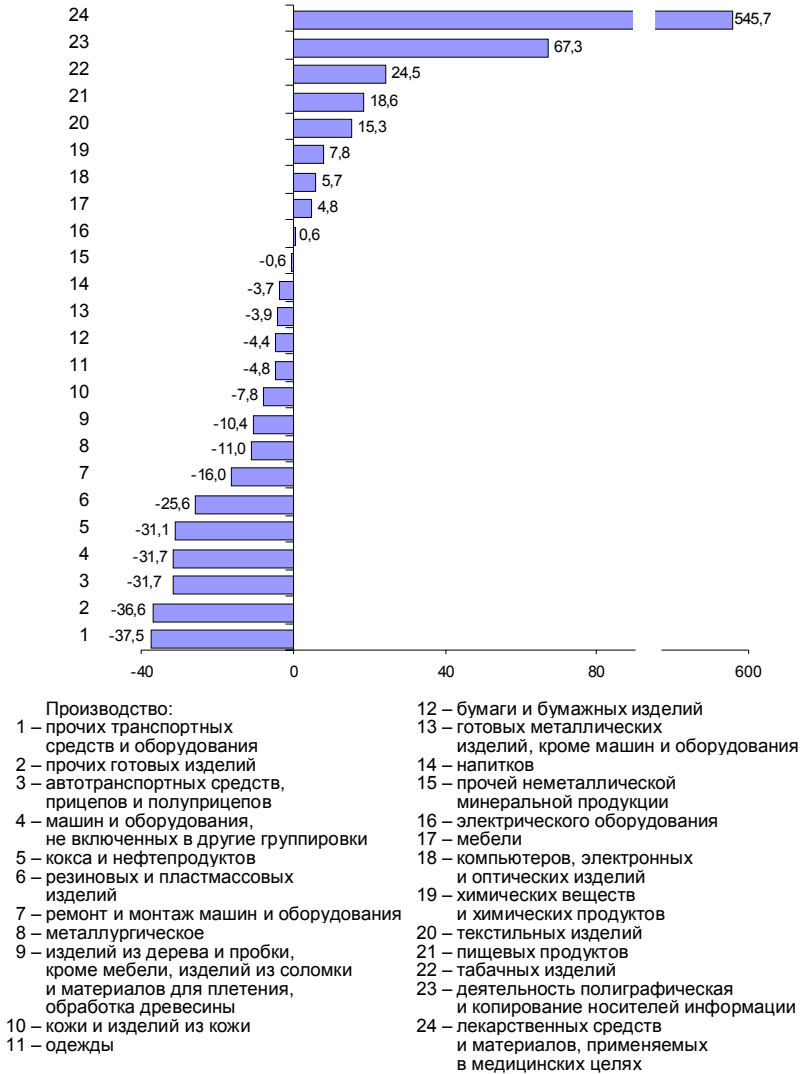
*Объем отгруженных товаров
собственного производства, выполненных работ и услуг
по видам деятельности¹⁾ в январе–августе 2020 года*

в действующих ценах

	<i>Млн. рублей</i>	<i>В % к январю–августу 2019</i>
Добыча полезных ископаемых	9919	101,9
Обрабатывающие производства	636452	91,1
из них производство:		
пищевых продуктов	103670	118,6
напитков	3546	96,3
табачных изделий	58878	124,5
текстильных изделий	6603	115,3
одежды	511	95,2
кожи и изделий из кожи	37	92,2
изделий из дерева и пробки, кроме мебели, изделий из соломки и материалов для плетения, обработка древесины	15192	89,6
бумаги и бумажных изделий	61955	95,6
деятельность полиграфическая и копирование носителей информации	8166	1,7 п.
кокса и нефтепродуктов	120303	68,9
химических веществ и химических продуктов	61194	107,8
лекарственных средств и материалов, применяемых в медицинских целях	6514	6,5 п.
резиновых и пластмассовых изделий	26414	74,4
прочей неметаллической минеральной продукции	40809	99,4
металлургическое	7988	89,0
готовых металлических изделий, кроме машин и оборудования	25127	96,1
компьютеров, электронных и оптических изделий	3822	105,7
электрического оборудования машин и оборудования, не включенных в другие группировки	17288	100,6
автотранспортных средств, прицепов и полуприцепов	7476	68,3
прочих транспортных средств и оборудования	8522	68,3
мебели	40449	62,5
прочих готовых изделий	3151	104,8
ремонт и монтаж машин и оборудования	1416	63,4
ремонт и монтаж машин и оборудования	7421	84,0
Обеспечение электрической энергией, газом и паром; кондиционирование воздуха	107484	97,2
Водоснабжение; водоотведение, организация сбора и утилизации отходов, деятельность по ликвидации загрязнений	10402	108,2

¹⁾ По «чистым» видам экономической деятельности.

Темпы прироста (снижения) отгруженной продукции обрабатывающих производств в январе–августе 2020 года (в % к январю–августу 2019 года)



СТРОИТЕЛЬСТВО

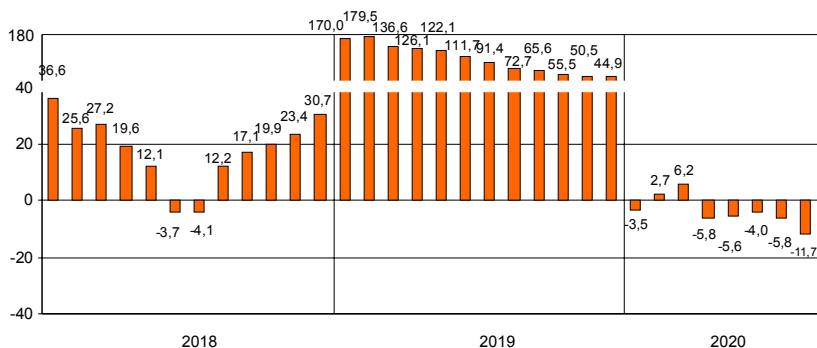
По виду деятельности "строительство" в январе–августе 2020 года объем работ составил 132,6 млрд. рублей, индекс физического объема к январю–августу 2019 года – 88,3%.

Объем работ, выполненных по виду деятельности "строительство"

	2019			2020 ¹⁾		
	млн. рублей	в % к соответствующему периоду предыдущего года	предыдущему месяцу	млн. рублей	в % к соответствующему периоду предыдущего года	предыдущему месяцу
январь	12599	2,7 р.	48,3	12885	96,5	40,7
февраль	13019	2,9 р.	102,7	14824	108,6	115,4
март	14042	1,8 р.	107,3	16580	112,7	111,3
I квартал	39660	2,4 р.	х	44290	106,2	х
апрель	19202	2,1 р.	134,0	13346	68,7	81,8
май	16705	2,1 р.	86,7	16022	95,2	120,1
июнь	22432	1,8 р.	134,0	22959	101,9	143,4
I полугодие	97999	2,1 р.	х	96617	96,0	х
июль	23010	135,3	102,2	20036	86,7	87,0
август	26324	118,5	114,1	15940	60,3	79,3
сентябрь	33163	139,9	125,5			
январь–сентябрь	180496	1,7 р.	х			
октябрь	20163	99,7	60,6			
ноябрь	19760	113,2	97,7			
декабрь	31543	114,5	1,6 р.			
январь–декабрь	251962	144,9	х			

Организациями различных видов деятельности (без субъектов малого предпринимательства) в январе–августе 2020 года выполнено хозяйственным способом строительно-монтажных работ на 259,6 млн. рублей, индекс физического объема к январю–августу 2019 года составил 140,3%.

Прирост (снижение) объема работ, выполненных по виду деятельности "строительство" (нарастающим итогом, в % к соответствующему периоду предыдущего года)



¹⁾ Данные текущей динамики уточнены по сравнению с опубликованными ранее.

ЛЕНИНГРАДСКАЯ ОБЛАСТЬ

В январе–августе 2020 года за счет нового строительства и реконструкции введено в действие 118 производственных мощностей и объектов социальной инфраструктуры, отдельные виды которых представлены в таблице.

Ввод в действие производственных мощностей и объектов социальной инфраструктуры в январе–августе 2020 года

	<i>Единицы измерения мощностей</i>	<i>Введено</i>
<i>Сельское, лесное хозяйство, охота, рыболовство и рыбоводство</i>		
Помещения для птицы	тыс. птицемест	12,4
Птицефабрика мясного направления	тонн в смену	2,0
<i>Обеспечение электрической энергией, газом и паром; кондиционирование воздуха</i>		
Котельные	ед.	7
Линии электропередач	км	2,7
Газификация	км	0,5
<i>Торговля оптовая и розничная; ремонт автотранспортных средств и мотоциклов</i>		
Станция технического обслуживания автомобилей	тыс. м ² общей площади	1,7
Торговые предприятия	тыс. м ² торговой площади	8,1
<i>Транспортировка и хранение</i>		
Автомобильные дороги	км	10,6
Общетоварные склады	тыс. м ² общей площади	15,2
<i>Деятельность гостиниц и предприятий общественного питания</i>		
Гостиницы	мест	386
<i>Деятельность по операциям с недвижимым имуществом</i>		
Капитальные гаражи	машинмест	503
<i>Образование</i>		
Общеобразовательные организации	ученических мест	2675
Дошкольные образовательные организации	мест	1085
<i>Деятельность в области культуры, спорта, организации досуга и развлечений</i>		
Стадионы	мест	2500

ЛЕНИНГРАДСКАЯ ОБЛАСТЬ

Ввод в действие жилых домов в январе–августе 2020 года составил 1351,9 тыс. м², что на 13,5% меньше, чем в январе–августе 2019 года. Без учета жилых домов, построенных на земельных участках, предназначенных для ведения гражданами садоводства – 1205,0 тыс. м², что на 22,9% меньше, чем в январе–августе 2019 года.

Ввод в действие жилых домов

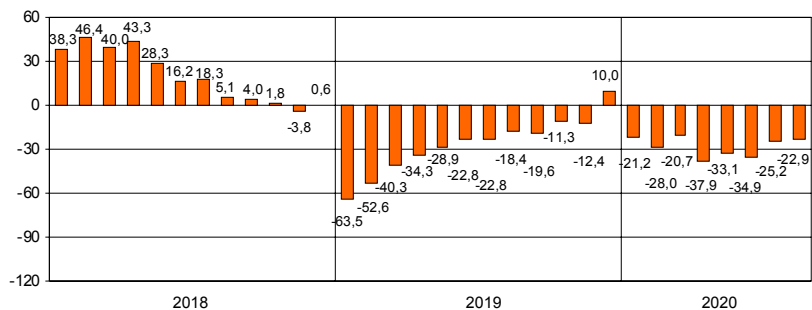
	2019		в % к соответствующему периоду предыдущего года		2020		в % к соответствующему периоду предыдущего года	
	общей площади, тыс. м ²	квартир, тир	общая площадь	квартиры	общей площади, тыс. м ²	квартир, тир	общая площадь	квартиры
январь	131,3	2712	36,5	36,8	103,4	1675	78,8	61,8
февраль	273,9	7885	55,3	77,5	188,1	1859	68,7	23,6
март	306,0	6354	91,1	102,0	272,8	4682	89,1	73,7
I квартал	711,2	16951	59,7	71,3	564,3	8216	79,3	48,5
апрель	222,0	3504	96,7	73,1	15,5	124	13,4	14,2
май	147,9	2693	148,4	2,1 п.	<u>167,1¹⁾</u> 143,9	<u>2874¹⁾</u> 2665	97,3 ²⁾	99,0 ²⁾
июнь	233,9	5085	128,9	1,6 п.	<u>163,3¹⁾</u> 132,3	<u>2191¹⁾</u> 1907	73,1 ²⁾	58,8 ²⁾
I полугодие	1315,0	28233	77,2	85,3	<u>910,2¹⁾</u> 856,0	<u>13405¹⁾</u> 12912	65,1 ²⁾	45,7 ²⁾
июль	99,5	1427	77,2	73,0	<u>242,6¹⁾</u> 202,5	<u>3713¹⁾</u> 3337	2,0 п. ²⁾	2,3 п. ²⁾
август	148,1	2498	1,8 п.	2,6 п.	<u>199,1¹⁾</u> 146,5	<u>2168¹⁾</u> 1670	<u>134,4¹⁾</u> 98,9	<u>86,8¹⁾</u> 66,9
сентябрь	<u>116,2¹⁾</u> 116,1	<u>1399¹⁾</u> 1398	66,7 ²⁾	46,0 ²⁾				
январь-сентябрь	<u>1678,8¹⁾</u> 1678,7	<u>33557¹⁾</u> 33556	80,4 ²⁾	85,9 ²⁾				
октябрь	317,7	3566	2,0 п.	131,4				
ноябрь	108,1	1892	70,8	65,6				
декабрь	<u>825,7¹⁾</u> 799,1	<u>10869¹⁾</u> 10613	3,5 п. ²⁾	1,7 п. ²⁾				
январь-декабрь	<u>2930,2¹⁾</u> 2903,6	<u>49884¹⁾</u> 49627	110,0 ²⁾	97,4 ²⁾				

Лидерами по вводу в действие жилых домов в январе–августе 2020 года являются Всеволожский район – 697,7 тыс. м², из которых 25,8% приходится на индивидуальное жилищное строительство, Гатчинский район – 176,5 тыс. м² – 93,8% ИЖС.

¹⁾ С учетом жилых домов, построенных на земельных участках, предназначенных для ведения гражданами садоводства.

²⁾ В целях обеспечения сопоставимости с предыдущими периодами относительные показатели рассчитаны без учета жилых домов, построенных на земельных участках, предназначенных для ведения гражданами садоводства.

**Прирост (снижение) ввода в действие жилых домов
(нарастающим итогом, в % к соответствующему периоду предыдущего года)¹⁾**



**Ввод в действие жилых домов
организациями различных форм собственности в январе–августе 2020 года**

	<i>Введено общей площади, тыс. м²</i>	<i>В % к соответ- ствующему периоду 2019</i>	<i>итогу</i>
Всего	1351,9	86,5	100
без учета жилых домов в садоводствах	1205,0	77,1	100
организациями всех форм собственности:	626,0	59,0	46,3
российская	619,9	50,2	45,9
государственная	0,7	14,5	0,0
частная	619,2	50,4	45,8
иностранная	6,1	x	0,5
населением за счет собственных и привлеченных средств (5241 дома)	725,9	144,8	53,7
без учета жилых домов в садоводствах (3959 домов)	579,0	115,5	48,1

¹⁾ Данные за 2020 год приводятся без учета жилых домов, построенных на земельных участках, предназначенных для ведения гражданами садоводства.

ТРАНСПОРТ

Транспортировка и хранение¹⁾

Объем услуг по транспортировке и хранению, оказанных организациями Ленинградской области (без субъектов малого предпринимательства), в январе–августе 2020 года составил 127,9 млрд. рублей и в действующих ценах уменьшился по сравнению с январем–августом 2019 года на 2,6%.

Динамика коммерческих перевозок грузов и грузооборота автотранспорта организаций всех видов экономической деятельности в 2020 году (без субъектов малого предпринимательства)

	Перевезено грузов		Грузооборот			
	тыс. тонн	в % к соответствующему периоду 2019	справочно: 2019 в % к 2018	млн. тонно-км	в % к соответствующему периоду 2019	справочно: 2019 в % к 2018
январь	972,4	143,3	51,7	149,7	125,8	60,8
февраль	1196,9	134,0	60,1	171,8	120,1	65,1
март	185,4	х ²⁾	89,0	48,9	х ²⁾	85,9
I квартал	2354,7	х	68,2	370,4	х	71,7
апрель	167,3	х	113,0	57,6	х	104,5
май	165,2	х	84,6	50,0	х	73,1
июнь	170,2	х	88,4	59,9	х	98,2
I полугодие	2857,4	х	83,7	537,9	х	80,7
июль	186,8	х	113,9	58,3	х	116,7
август	175,2	х	86,9	59,2	х	87,5
январь–август	3219,4	х	85,1	655,4	х	84,2

¹⁾ Включая почтовые и курьерские услуги.

²⁾ В марте 2020 года произошло перераспределение объемов перевозок грузов в связи с перерегистрацией транспортной организации из Ленинградской области в Санкт-Петербург.

*Динамика перевозок пассажиров автобусами
по маршрутам регулярных перевозок*

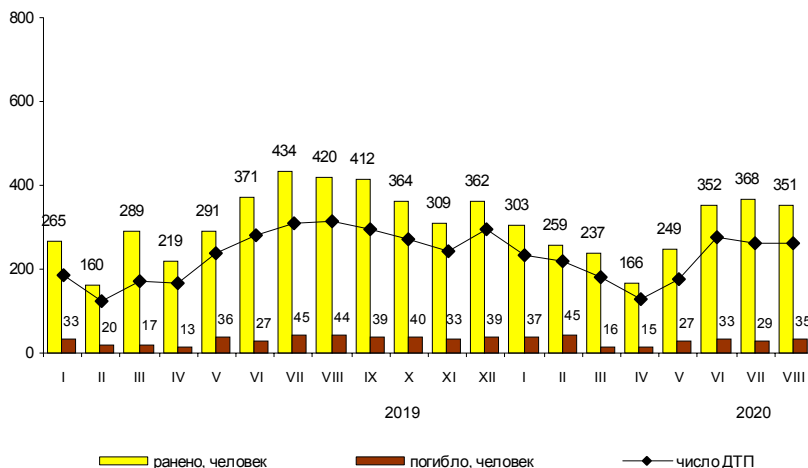
	Перевезено пассажиров			Пассажиروоборот		
	млн. человек	в % к		млн. пасс-км	в % к	
		соответ- ствующему периоду предыду- щего года	предыду- щему месяцу		соответ- ствующему периоду предыду- щего года	предыду- щему месяцу
2019						
январь	5,8	138,1	126,1	99,4	119,9	106,7
февраль	6,0	142,8	103,4	100,4	123,5	101,0
март	6,0	127,7	100,0	106,0	118,8	105,6
I квартал	17,8	135,9	х	305,8	120,7	х
апрель	6,1	129,8	103,2	110,7	119,5	104,4
май	6,0	115,4	98,4	111,3	109,1	100,5
июнь	5,9	120,4	97,2	107,6	109,8	97,6
I полугодие	35,8	128,3	х	635,4	116,2	х
июль	5,8	118,4	98,5	109,7	106,9	102,0
август	5,8	116,0	100,4	109,1	107,8	99,5
сентябрь	5,5	112,2	94,8	100,2	102,5	91,8
январь-сентябрь	52,9	123,9	х	954,4	112,5	х
октябрь	5,4	110,2	98,2	97,7	100,0	97,5
ноябрь	5,1	108,5	94,4	94,8	101,8	97,0
декабрь	5,2	113,0	101,9	91,4	98,1	96,4
январь-декабрь	68,6	120,6	х	1238,3	109,3	х
2020						
январь	5,0	86,2	96,2	89,7	90,2	98,1
февраль	4,8	80,0	96,0	86,2	85,9	96,1
март	4,7	78,3	97,9	84,4	79,6	97,9
I квартал	14,5	81,5	х	260,3	85,1	х
апрель	1,5	24,6	31,9	30,6	27,6	36,3
май	2,2	36,7	146,7	37,5	33,7	122,5
июнь	3,4	57,6	1,5 р.	58,0	53,9	1,5 р.
I полугодие	21,6	60,3	х	386,4	60,8	х
июль	3,9	67,2	114,7	76,2	69,5	131,4
август	4,5	77,6	115,4	82,2	75,3	107,9
январь-август	30,0	63,3	х	544,8	63,8	х

Аварийность на автомобильном транспорте¹⁾

Сведения о дорожно-транспортных происшествиях в январе–августе 2020 года

	Количество ДТП		Погибло		Ранено	
	единиц	в % к январю-августу 2019	человек	в % к январю-августу 2019	человек	в % к январю-августу 2019
Всего	1739	97,2	237	100,9	2285	93,3
в том числе с участием детей до 16 лет	214	84,9	14	127,3	248	87,3

Динамика дорожно-транспортных происшествий



ДЕЯТЕЛЬНОСТЬ В СФЕРЕ ТЕЛЕКОММУНИКАЦИЙ²⁾

Объем телекоммуникационных услуг, оказанных организациями Ленинградской области (без субъектов малого предпринимательства), в январе–августе 2020 года составил 1,4 млрд. рублей и в действующих ценах уменьшился по сравнению с январем–августом 2019 года на 5,0%.

¹⁾ Данные официального сайта Госавтоинспекции (<http://stat.gibdd.ru>) от 10.09.2020 г. Динамика ДТП приведена в соответствии с официально опубликованными данными.

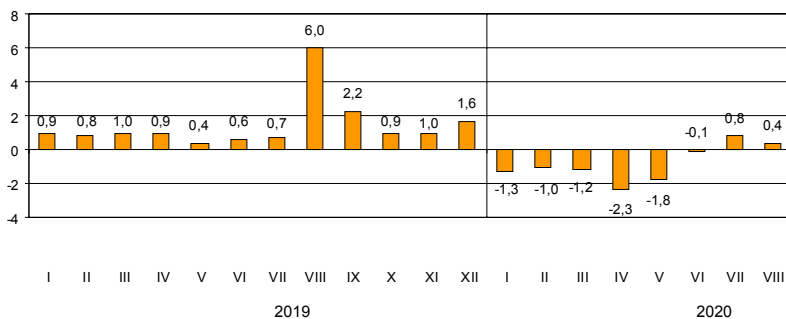
²⁾ По месту регистрации организаций.

СЕЛЬСКОЕ ХОЗЯЙСТВО

Производство сельскохозяйственной продукции

Объем производства продукции сельского хозяйства в Ленинградской области в январе–августе 2020 года составил 63,4 млрд. рублей и по сравнению с уровнем января–августа 2019 года увеличился на 0,4% (годом ранее наблюдался рост на 6,0%), в том числе в сельскохозяйственных организациях – 46,3 млрд. рублей (на 1,2% больше).

Прирост (снижение) производства продукции сельского хозяйства (нарастающим итогом, в % к соответствующему периоду предыдущего года)



Ход уборки сельскохозяйственных культур в хозяйствах всех категорий

на начало месяца

	Убрано		Собрано (намолочено)	
	сентябрь 2020, тыс. га	в % к посевам сентябрь 2020	сентябрь 2020, тыс. тонн	в % к сентябрю 2019
Зерновые культуры (в первоначально-оприходованном весе)	29,1	68,4	113,5	108,0
Картофель	2,7	27,5	29,0	58,1
Овощи открытого грунта	1,8	40,7	69,5 ¹⁾	90,7 ¹⁾

На долю хозяйств населения и фермеров приходится 82,0% валового сбора картофеля и 57,8% овощей.

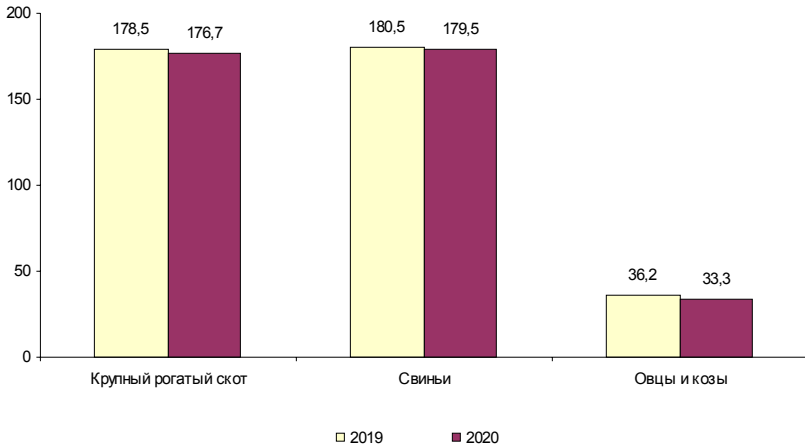
В сельскохозяйственных организациях убрано 69,3% посевов зерновых культур, 26,0% – картофеля, 24,4% – овощей. В среднем с одного гектара намолочено 39,3 ц зерна, собрано 269,2 ц картофеля и 367,5 ц овощей.

Под урожай будущего года сельскохозяйственными организациями посеяно озимых культур на площади 1,0 тыс. га, что на 63,0% меньше, чем год назад; вспахано зяби на площади 3,5 тыс. га, что на 25,0% больше, чем год назад.

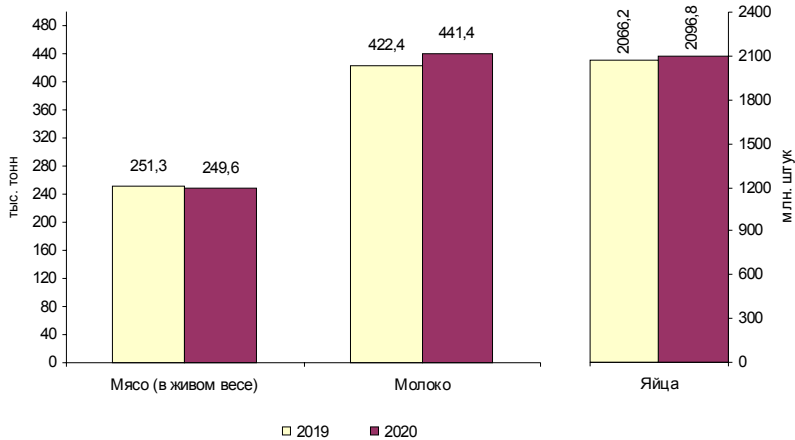
¹⁾ Включая овощи защищенного грунта.

ЛЕНИНГРАДСКАЯ ОБЛАСТЬ

Поголовье скота в хозяйствах всех категорий (на 1 сентября, тыс. голов)



Объем производства основных продуктов животноводства в хозяйствах всех категорий в январе–августе



ЛЕНИНГРАДСКАЯ ОБЛАСТЬ

Животноводство

Поголовье скота и птицы

	Сентябрь 2020, тыс. голов	на начало месяца			
		Сентябрь 2020 в % к		Справочно: сентябрь 2019 в % к	
		августу 2020	сентябрю 2019	августу 2019	сентябрю 2018
<i>Хозяйства всех категорий</i>					
Крупный рогатый скот	176,7	100,4	99,0	100,2	97,7
в том числе коровы	76,0	100,2	98,9	99,9	97,8
Свиньи	179,5	101,5	99,4	98,9	101,8
Овцы и козы	33,3	97,7	92,1	97,6	104,7
Птица, млн. голов	30,0	98,9	102,8	100,4	96,0
<i>Сельскохозяйственные организации</i>					
Крупный рогатый скот	160,8	100,2	98,9	99,9	97,0
в том числе коровы	68,9	100,2	98,7	99,7	97,1
Свиньи	173,8	101,5	99,7	98,9	102,0
Овцы и козы	6,2	96,3	98,2	96,3	108,4
Птица, млн. голов	29,4	98,9	102,9	100,4	95,9

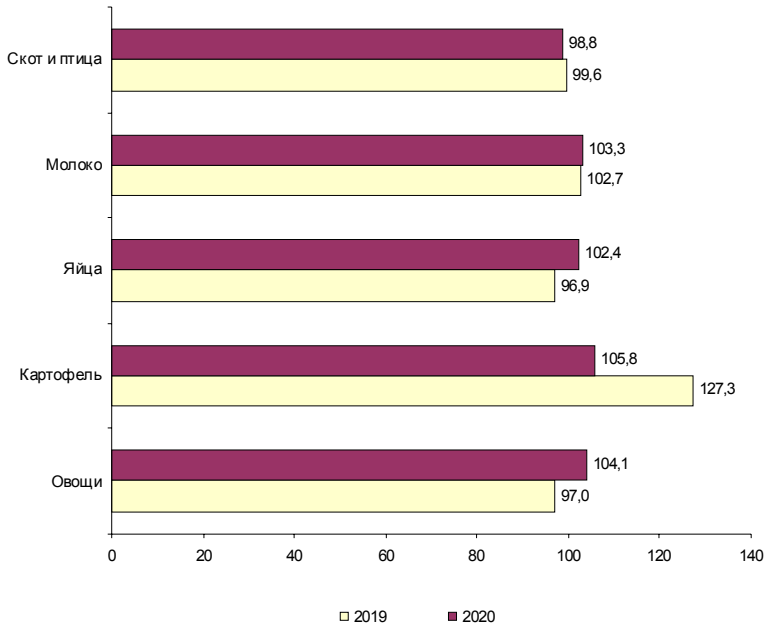
К началу сентября 2020 года на хозяйства населения и фермеров приходилось 9,0% поголовья крупного рогатого скота, 3,2% – свиней, 81,4% – овец и коз.

Производство основных видов продукции животноводства в январе–августе 2020 года

	Тыс. тонн	В % к соответ- ствующему периоду 2019	Справочно:
			январь–август 2019 в % к январю–августу 2018
<i>Хозяйства всех категорий</i>			
Мясо (скот и птица на убой в живом весе)	249,6	99,3	99,2
Молоко	441,4	104,5	101,3
Яйца, млн. штук	2096,8	101,5	96,3
<i>Сельскохозяйственные организации</i>			
Мясо (скот и птица на убой в живом весе)	244,2	99,3	99,0
Молоко	416,8	104,6	101,5
Яйца, млн. штук	2056,3	101,5	96,3

Хозяйствами населения и фермерами произведено 2,2% мяса, 5,6% молока и 1,9% яиц.

**Объем реализации основных продуктов
сельского хозяйства сельхозорганизациями в январе–августе
(в % к соответствующему периоду предыдущего года)**



ЛЕНИНГРАДСКАЯ ОБЛАСТЬ**Продуктивность скота и птицы
в сельскохозяйственных организациях**

	Январь-август 2020	В % к соответствующему периоду 2019	Справочно: январь-август 2019 в % к январю-августу 2018
Надой молока на одну корову ¹⁾ , кг	6161	105,6	104,2
Средняя яйценоскость одной курицы-несушки ²⁾ , штук	210	98,6	100,5

**Объем реализации
сельскохозяйственных продуктов в январе–августе 2020 года**

	Тыс. тонн	В % к соответствующему периоду 2019	Справочно: январь-август 2019 в % к январю-августу 2018
<i>Хозяйства всех категорий</i>			
Скот и птица (в живом весе)	247,7	98,8	99,7
Молоко и молочные продукты	420,7	103,3	102,8
Яйца, млн. штук	1969,4	102,4	96,9
Картофель	25,9	102,4	153,3
Овощи	44,2	103,8	108,7
<i>Сельскохозяйственные организации</i>			
Скот и птица (в живом весе)	245,1	98,8	99,6
Молоко и молочные продукты	405,6	103,3	102,7
Яйца, млн. штук	1955,6	102,4	96,9
Картофель	18,5	105,8	127,3
Овощи	36,7	104,1	97,0

¹⁾ Без микропредприятий и подсобных хозяйств несельскохозяйственных организаций.

²⁾ Без субъектов малого предпринимательства и подсобных хозяйств несельскохозяйственных организаций.

ОПТОВАЯ ТОРГОВЛЯ

Оборот оптовой торговли в январе–августе 2020 года составил 348,0 млрд. рублей, что в сопоставимых ценах на 14,5% меньше, чем в соответствующем периоде прошлого года, в августе 2020 года, соответственно, 54,1 млрд. рублей (на 2,0% больше).

Динамика оборота оптовой торговли

	<i>Всего</i>		<i>В том числе организаций оптовой торговли</i>	
	<i>млрд. рублей</i>	<i>в % к соответствующему периоду предыдущего года</i>	<i>млрд. рублей</i>	<i>в % к соответствующему периоду предыдущего года</i>
2019				
январь	37,5	101,9	24,7	91,7
февраль	43,1	105,0	28,0	95,3
март	50,4	97,4	32,6	93,9
I квартал	131,0	101,1	85,3	93,7
апрель	52,7	108,1	32,1	95,7
май	52,2	103,0	32,2	93,0
июнь	59,4	111,0	34,7	101,5
I полугодие	295,4	104,6	184,4	95,3
июль	47,7	100,8	33,1	97,9
август	50,9	104,8	32,4	103,8
сентябрь	54,2	101,0	33,5	92,9
январь-сентябрь	448,2	103,7	278,1	96,2
октябрь	50,8	96,5	30,7	82,3
ноябрь	54,0	96,8	36,0	98,4
декабрь	55,1	81,3	34,5	86,9
январь-декабрь 2020 ¹⁾	608,0	99,9	384,5	94,2
январь	35,3	92,3	23,8	94,5
февраль	39,6	89,3	26,4	91,4
март	49,4	95,2	31,8	95,0
I квартал	124,3	92,7	82,0	93,5
апрель	38,9	71,3	26,2	79,0
май	40,1	74,4	25,6	77,1
июнь	45,8	74,6	30,4	84,6
I полугодие	249,1	82,0	164,2	86,5
июль	44,8	90,5	31,2	91,0
август	54,1	102,0	36,8	108,9
январь-август	348,0	85,5	232,2	90,0

¹⁾ Данные уточнены по итогам ежеквартальных обследований субъектов малого предпринимательства и за счет изменения предварительных ежемесячных данных, полученных от организаций, не относящихся к субъектам малого предпринимательства.

ЛЕНИНГРАДСКАЯ ОБЛАСТЬ

*Продажа важнейших видов продукции и товаров оптовыми организациями
(без субъектов малого предпринимательства) в январе–августе 2020 года*

	Продано, тыс. т	В % к январю–августу 2019
Бензин автомобильный	53,9	38,5
Топливо дизельное	204,4	66,0
Крупа	7,2	89,6
Соль пищевая	1,6	89,3
Изделия макаронные и аналогичные мучные изделия	6,5	93,5
Масла растительные	6,3	103,9
Молоко, кроме сырого, т	799,0	70,5
Мука	6,3	114,2
Мясо и мясо птицы, кроме субпродуктов	18,4	2,5 п.
Сахар белый свекловичный или тростниковый в твердом состоянии без вкусоароматических или красящих добавок	6,8	85,6

*Запасы угля и топочного мазута
у потребителей по состоянию на 1 сентября 2020 года*

	Уголь		Топочный мазут	
	тыс. тонн	в % к 1 сентября 2019	тыс. тонн	в % к 1 сентября 2019
Всего	25,0	70,2	41,3	122,2
в том числе по потребителям с основным видом деятельности:				
Добыча полезных ископаемых	–	–	0,1	125,9
Обрабатывающие производства	13,4	59,6	10,0	104,8
из них производство:				
бумаги и бумажных изделий	–	–	4,2	103,9
химических веществ и химических продуктов	0,0	6,2 п.	–	–
прочей неметаллической минеральной продукции	8,7	43,4	3,8	101,8
металлургическое	4,7	2,1 п.	1,7	95,0
Обеспечение электрической энергией газом и паром; кондиционирование воздуха	5,5	66,7	26,9	127,4
Транспортировка и хранение	0,1	3,2 п.	4,1	146,3
Деятельность гостиниц и предприятий общественного питания	0,3	74,9	–	–
Прочие потребители	5,7	130,6	0,3	89,7
Из строки "всего":				
Жилищно-коммунальное хозяйство; деятельность домашних хозяйств как работодателей	2,1	88,3	0,3	93,0
Котельные – всего	8,7	99,9	14,6	1,8 п.
из них котельные жилищно- коммунального хозяйства мощностью до 100 Гкал/час	5,5	76,1	7,5	1,7 п.

ПОТРЕБИТЕЛЬСКИЙ РЫНОК

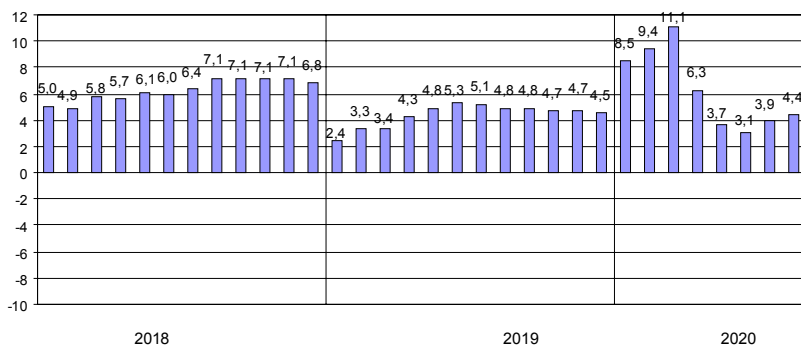
Розничная торговля

Оборот розничной торговли в январе–августе 2020 года составил 310,8 млрд. рублей, что в сопоставимых ценах на 4,4% больше, чем в соответствующем периоде прошлого года, в августе 2020 года, соответственно, 44,5 млрд. рублей (на 7,3% больше).

Динамика оборота розничной торговли

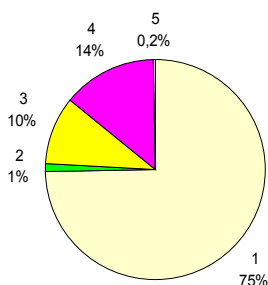
	2019		2020 ¹⁾	
	млрд. рублей	в % к соответствующему периоду предыдущего года	млрд. рублей	в % к соответствующему периоду предыдущего года
январь	31,9	102,4	35,3	108,5
февраль	31,2	104,1	35,0	110,4
март	34,7	103,6	40,5	114,1
I квартал	97,8	103,4	110,8	111,1
апрель	34,8	107,1	33,2	92,6
май	38,0	106,5	37,1	94,9
июнь	39,1	107,6	40,3	100,5
I полугодие	209,7	105,3	221,4	103,1
июль	40,4	104,3	44,9	107,8
август	40,3	102,9	44,5	107,3
сентябрь	36,6	104,4		
январь–сентябрь	327,0	104,8		
октябрь	36,2	104,3		
ноябрь	35,8	104,5		
декабрь	39,9	103,1		
январь–декабрь	438,9	104,5		

Прирост (снижение) оборота розничной торговли (нарастающим итогом, в % к соответствующему периоду предыдущего года)



1) Данные уточнены по итогам ежеквартальных обследований субъектов малого предпринимательства и за счет изменения предварительных ежемесячных данных, полученных от организаций, не относящихся к субъектам малого предпринимательства.

Формирование оборота розничной торговли в январе–августе 2020 года



- 1 – коммерческие предприятия, не относящиеся к субъектам малого и среднего предпринимательства
- 2 – средние предприятия
- 3 – малые предприятия
- 4 – индивидуальные предприниматели, торгующие вне рынков
- 5 – продажа товаров на розничных рынках и ярмарках

В структуре оборота розничной торговли удельный вес оборота розничной торговли пищевыми продуктами, включая напитки, и табачными изделиями в январе–августе 2020 года составил 48%, в январе–августе 2019 года – 46%, непродовольственных товаров – 52% (54%).

Товарные запасы в организациях розничной торговли

на конец месяца

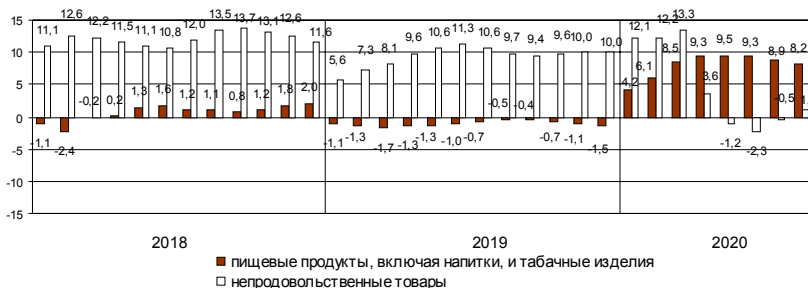
	2019			2020		
	млрд. рублей	в % к соответствующему месяцу предыдущего года	обеспеченность запасами в днях торговли	млрд. рублей	в % к соответствующему месяцу предыдущего года	обеспеченность запасами в днях торговли
январь	22,7	110,8	34	32,0	138,5	42
февраль	22,8	113,9	36	32,9	141,6	44
март	24,7	122,6	33	34,9	138,3	39
апрель	26,6	124,6	36	34,2	124,5	44
май	27,6	139,8	33	35,2	124,2	38
июнь	28,8	148,4	33	37,5	127,0	39
июль	29,6	151,3	33	37,9	124,2	37
август	30,7	160,5	34	38,0	120,4	37
сентябрь	31,6	164,4	39			
октябрь	32,4	166,4	41			
ноябрь	34,2	160,5	44			
декабрь	32,1	150,7	36			

ЛЕНИНГРАДСКАЯ ОБЛАСТЬ

Динамика оборота розничной торговли пищевыми продуктами, включая напитки, и табачными изделиями, непродовольственными товарами

	Пищевые продукты, включая напитки, и табачные изделия			Непродовольственные товары		
	млрд. рублей	в % к		млрд. рублей	в % к	
		соответствующему периоду предыдущего года	предыдущему месяцу		соответствующему периоду предыдущего года	предыдущему месяцу
2019						
август	18,0	101,0	98,2	22,3	104,5	101,6
сентябрь	16,1	100,2	89,7	20,5	107,8	92,2
январь-сентябрь	150,0	99,6	х	177,0	109,4	х
октябрь	16,0	96,5	100,0	20,2	111,2	97,7
ноябрь	16,0	95,0	99,0	19,8	113,5	98,1
декабрь	18,3	95,4	113,9	21,6	110,7	108,7
январь-декабрь 2020 ¹⁾	200,3	98,5	х	238,6	110,0	х
январь	15,5	104,2	84,1	19,8	112,1	91,6
февраль	15,9	108,1	102,0	19,1	112,3	96,9
март	18,7	112,7	117,0	21,8	115,3	113,3
I квартал	50,1	108,5	х	60,7	113,3	х
апрель	18,9	111,5	98,8	14,3	76,0	65,6
май	20,3	109,8	107,4	16,8	81,8	117,0
июнь	20,5	108,8	100,9	19,8	93,4	117,9
I полугодие	109,8	109,3	х	111,6	97,7	х
июль	20,5	106,7	100,0	24,4	108,6	122,1
август	19,3	103,4	95,2	25,2	110,5	103,3

Прирост (снижение) оборота розничной торговли пищевыми продуктами, включая напитки, и табачными изделиями, непродовольственными товарами (нарастающим итогом, в % соответствующему периоду предыдущего года)



¹⁾ Данные уточнены по итогам ежеквартальных обследований субъектов малого предпринимательства и за счет изменения предварительных ежемесячных данных, полученных от организаций, не относящихся к субъектам малого предпринимательства.

Общественное питание

Оборот общественного питания в январе–августе 2020 года составил 8,7 млрд. рублей, или 67,5% к соответствующему периоду прошлого года, в августе, соответственно, 1,2 млрд. рублей (67,5%).

Динамика оборота общественного питания

	2019		2020 ¹⁾	
	млн. рублей	в % к соответствующему периоду предыдущего года	млн. рублей	в % к соответствующему периоду предыдущего года
январь	1490	102,5	1443	91,8
февраль	1432	103,7	1430	94,6
март	1526	108,1	1395	87,9
I квартал	4448	104,8	4268	91,4
апрель	1529	104,2	763	47,9
май	1556	107,8	722	44,6
июнь	1606	109,3	807	49,8
I полугодие	9139	106,0	6560	69,0
июль	1627	110,5	962	58,7
август	1694	113,1	1152	67,5
сентябрь	1648	116,0		
январь–сентябрь	14108	108,4		
октябрь	1518	103,6		
ноябрь	1535	102,5		
декабрь	1689	104,2		
январь–декабрь	18850	107,1		

¹⁾ Данные уточнены по итогам ежеквартальных обследований субъектов малого предпринимательства и за счет изменения предварительных ежемесячных данных, полученных от организаций, не относящихся к субъектам малого предпринимательства.

Платные услуги населению

Объем платных услуг, оказанных населению, в Ленинградской области в январе–августе 2020 года составил 51,7 млрд. рублей и в сопоставимых ценах уменьшился по сравнению с январем–августом 2019 года на 8,7%.

Динамика объема платных услуг населению

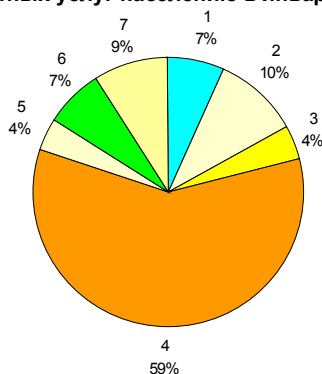
	2019		2020	
	млн. рублей	в % к соответствующему периоду предыдущего года	млн. рублей	в % к соответствующему периоду предыдущего года
январь	6976	102,4	7264	101,1
февраль	6917	102,1	7263	102,0
март	7104	101,0	7273	99,6
I квартал	20997	101,6	21800	101,0
апрель	7120	101,7	5199	71,4
май	6922	100,6	5833	82,4
июнь	6780	99,2	6309	91,6
I полугодие	41819	101,0	39141	91,4
июль	6847	99,7	6323	89,8
август	6623	98,7	6271	91,9
сентябрь	6568	99,7		
январь–сентябрь	61857	100,4		
октябрь	6864	100,6		
ноябрь	6997	101,2		
декабрь	7531	99,7		
январь–декабрь	83249	100,7		

Объем платных услуг населению по видам в январе–августе 2020 года

	Млн. рублей	В % к	
		итогу	январю–августу 2019
Всего	51735	100	91,3
из них:			
бытовые	3690	7,1	81,6
транспортные	5201	10,1	77,1
почтовой связи и курьерские	809	1,6	101,7
телекоммуникационные	1938	3,8	100,7
жилищные	8478	16,4	103,0
коммунальные	21847	42,2	102,0
учреждений культуры	428	0,8	61,4
туристических агентств, туроператоров и прочие услуги по бронированию и сопутствующие им услуги	226	0,4	77,5
услуги гостиниц и аналогичные услуги по предоставлению временного жилья	835	1,6	87,0
физической культуры и спорта	442	0,9	70,8
медицинские	3415	6,6	87,2
специализированных коллективных средств размещения	372	0,7	44,8
ветеринарные	280	0,5	100,9
юридические	898	1,7	81,8
системы образования	2001	3,9	59,4
услуги, предоставляемые гражданам пожилого возраста и инвалидам	129	0,3	94,9
прочие платные услуги	746	1,4	79,7

Из общего объема платных услуг 10,7% оказано физическими лицами.

Структура платных услуг населению в январе–августе 2020 года



- | | |
|--------------------------|-------------------------|
| 1 – бытовые | 5 – системы образования |
| 2 – транспортные | 6 – медицинские |
| 3 – телекоммуникационные | 7 – другие |
| 4 – жилищно-коммунальные | |

Структура и объем бытовых услуг населению в январе–августе 2020 года

	Млн. рублей	В % к	
		итогу	январю-августу 2019
Всего	3690	100	81,6
из них:			
ремонт, окраска и пошив обуви	97	2,6	79,2
ремонт и пошив швейных, меховых и кожаных изделий, головных уборов и изделий текстильной галантереи, ремонт, пошив и вязание трикотажных изделий	166	4,5	80,4
ремонт и техническое обслуживание бытовой радиоэлектронной аппаратуры, бытовых машин и приборов, ремонт и изготовление металлоизделий	244	6,6	86,6
техобслуживание и ремонт транспортных средств, машин и оборудования	713	19,3	86,5
изготовление и ремонт мебели	57	1,6	83,3
химическая чистка и крашение, услуги прачечных	49	1,3	80,5
ремонт и строительство жилья и других построек	881	23,9	84,2
услуги фотоателье	56	1,5	81,2
услуги бань и душевых	258	7,0	65,2
услуги парикмахерских	268	7,3	64,5
услуги предприятий по прокату	86	2,3	66,7
ритуальные услуги	543	14,7	103,6
прочие виды бытовых услуг	272	7,4	71,2

Из общего объема бытовых услуг 42,3% оказано физическими лицами.

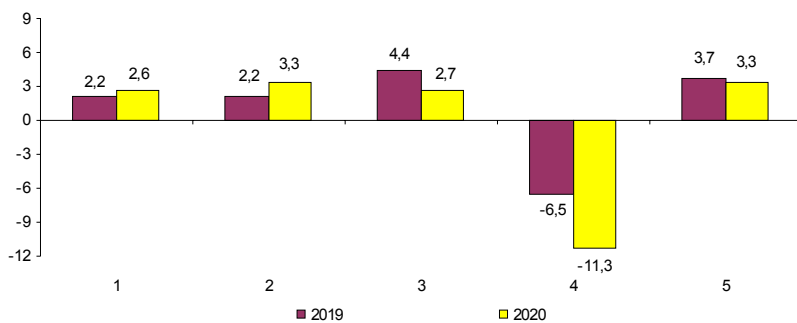
ЦЕНЫ

Индексы цен и тарифов в 2020 году

в % к предыдущему месяцу

	Индекс потребительских цен	Индекс цен производителей промышленных товаров	Сводный индекс цен на продукцию инвестиционного назначения	Индекс цен производителей сельскохозяйственной продукции	Индекс тарифов на грузовые перевозки
Январь	100,3	100,2	99,6	92,7	103,3
Февраль	100,3	99,4	100,5	95,0	100,0
Март	100,5	99,8	102,8	96,9	100,01
Апрель	100,8	98,5	99,6	97,3	100,0
Май	100,2	99,3	99,6	110,0	100,0
Июнь	99,96	102,2	99,0	88,6	100,0
Июль	100,8	102,4	100,9	109,9	100,0
Август	99,8	101,5	100,8	99,9	100,0
Август 2020 в % к декабрю 2019	102,6	103,3	102,7	88,7	103,3
Справочно:					
август 2019 в % к декабрю 2018	102,2	102,2	104,4	93,5	103,7

Темпы прироста (снижения) цен и тарифов в августе (в % к декабрю предыдущего года)



- 1 – индекс потребительских цен
- 2 – индекс цен производителей промышленных товаров
- 3 – сводный индекс цен на продукцию (затраты, услуги) инвестиционного назначения
- 4 – индекс цен производителей сельхозпродукции
- 5 – индекс тарифов на грузовые перевозки

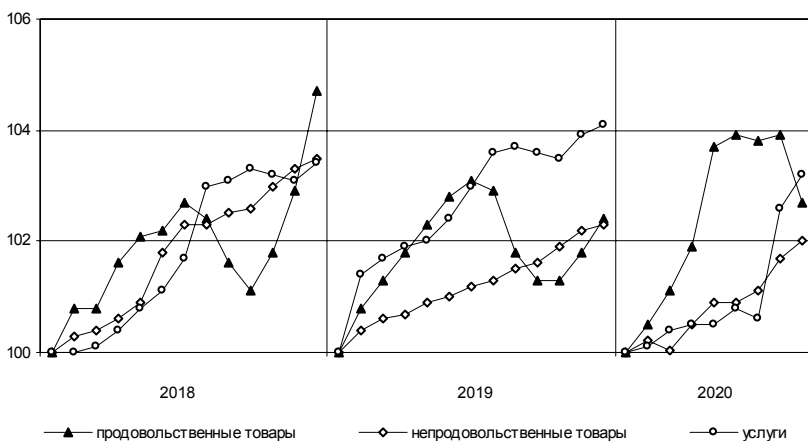
Потребительские цены

Динамика цен в потребительском секторе в 2020 году

в % к предыдущему месяцу

	Индекс потреби- тельских цен	В том числе:		
		продовольст- венные товары	непродовольст- венные товары	платные услуги населению
Январь	100,3	100,5	100,2	100,1
Февраль	100,3	100,6	99,8	100,3
Март	100,5	100,8	100,5	100,1
Апрель	100,8	101,8	100,3	99,97
Май	100,2	100,2	100,1	100,3
Июнь	99,96	99,9	100,2	99,8
Июль	100,8	100,1	100,6	101,9
Август	99,8	98,8	100,3	100,6
Август 2020 в % к декабрю 2019	102,6	102,7	102,0	103,2
Справочно: август 2019 в % к декабрю 2018	102,2	101,8	101,5	103,7

**Темпы роста цен
(в % к декабрю предыдущего года)**



**Максимальное и минимальное изменение цен
на отдельные продовольственные товары в августе 2020 года**

в % к предыдущему месяцу

Наименование группы	Индекс цен в среднем по группе	Максимальное и минимальное изменение цен внутри группы	
		товары	индекс цен
Мясо и птица	100,3	Свинина (кроме бескостного мяса)	102,1
		Куры охлажденные и мороженые	98,9
Колбасные изделия и продукты из мяса и птицы	100,0	Колбаса вареная	100,5
		Колбаса сырокопченая	98,9
Рыба	99,3	Рыба мороженая неразделанная	101,3
		Рыба живая и охлажденная	97,2
Масло и жиры	101,0	Масло сливочное	101,6
		Масло подсолнечное	99,6
Молоко и молочная продукция	99,96	Сырки творожные, глазированные шоколадом	102,9
		Молоко стерилизованное	98,1
Сыры	100,6	Сыры плавленые	101,1
		Сыры твердые	100,4
Кондитерские изделия	98,8	Кексы, рулеты	101,9
		Пряники	97,0
Хлеб и хлебобулочные изделия	100,1	Бараночные изделия	101,7
		Хлебобулочные изделия из пшеничной муки I сорта	97,4
Крупы и бобовые	100,6	Крупы овсяная и перловая	103,2
		Крупа гречневая	99,1
Флодоовощная продукция, включая картофель	89,8	Апельсины	111,6
		Картофель	76,1
Алкогольные напитки	99,5	Вино виноградное крепленое	101,1
		Пиво зарубежных торговых марок	98,7

В августе 2020 года из плодовоошной продукции лук репчатый подешевел на 20,7%, огурцы свежие – на 13,5, морковь – на 13,3, бананы – на 12,8, помидоры на 12,3, при этом чеснок подорожал на 3,2%.

Снижение цен отмечалось на консервы мясные для детского питания – 3,2%, карамель – 2,5, торты – 2,3%. Рост цен зафиксирован на рис – 2,3%, кексы, рулеты – 1,9%.

ЛЕНИНГРАДСКАЯ ОБЛАСТЬ

Максимальное и минимальное изменение цен
на отдельные непродовольственные товары в августе 2020 года

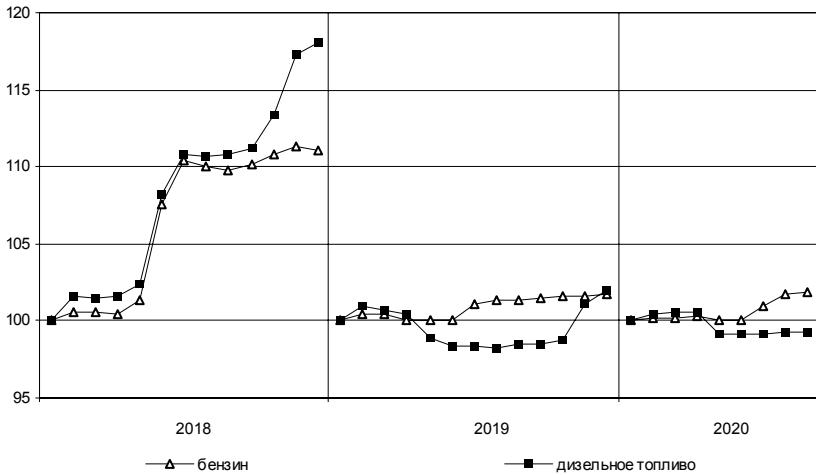
в % к предыдущему месяцу

Наименование группы	Индекс цен в среднем по группе	Максимальное и минимальное изменение цен внутри группы	
		товары	индекс цен
Ткани	99,3	Ткань из искусственного шелка	101,2
		Ткани декоративные для изготовления штор	98,9
Одежда	100,2	Блузка для девочек школьного возраста	103,4
		Пиджак женский	98,4
Трикотажные изделия	100,2	Костюм спортивный для детей школьного возраста	103,1
		Футболка детская	99,5
Чулочно-носочные изделия	99,9	Носки женские	102,3
		Носки детские	95,9
Обувь	100,2	Туфли женские закрытые из искусственной кожи	102,3
		Туфли женские из натуральной кожи	98,8
Моющие и чистящие средства	100,01	Мыло туалетное	101,0
		Мыло хозяйственное	99,1
Парфюмерно-косметические товары	100,6	Паста зубная	104,7
		Краска для волос	97,7
Галантерея	99,9	Бритвенные станки одноразовые	100,8
		Зонт	97,7
Табачные изделия	100,8	Сигареты с фильтром отечественные	101,2
		Сигареты с фильтром зарубежных марок	100,03
Мебель	99,96	Матрас детский	100,8
		Набор мягкой мебели	99,4
Посуда	100,5	Кастрюля	101,3
		Чайник стальной эмалированный	99,8
Электротовары	100,1	Лампа электрическая	102,3
		Утюг	96,1
Бумажно-беловые и канцелярские товары	100,4	Набор фломастеров	100,5
		Тетрадь школьная	98,7
Печатные издания	100,5	Ежедневная газета	102,4
		Учебник	97,97
Телерадиотовары	99,5	Флеш-накопитель USB	100,8
		Телевизор	99,4
Персональные компьютеры и средства связи	99,97	Телефонный аппарат стационарный	103,2
		Монитор для настольного компьютера	99,0
Строительные материалы	100,7	Доска обрезная	116,5
		Кирпич	98,0
Медикаменты	99,9	Термометр ртутный	114,0
		Левомеколь	95,0

Изменение цен на рынке автомобильного топлива в августе 2020 года

	Средние цены, в рублях за 1 литр	В % к	
		июлю 2020	декабрю 2019
Бензин	45,32	100,2	101,9
марки АИ-92	43,40	100,1	101,9
марки АИ-95	46,73	100,2	102,0
марки АИ-98	54,47	100,6	101,3
Дизельное топливо	48,22	100,1	99,3

**Изменение цен на автомобильное топливо
(в % к декабрю предыдущего года)**



**Максимальное и минимальное изменение цен и тарифов
на отдельные виды платных услуг в августе 2020 года**

в % к предыдущему месяцу

Наименование группы	Индекс цен и тарифов в среднем по группе	Максимальное и минимальное изменение цен внутри группы	
		товары	индекс цен
Медицинские услуги	99,98	Удаление зуба	100,3
		Физиотерапевтическое лечение	98,5
Бытовые услуги	100,4	Стирка и глажение белья	105,4
		Стрижка мужская	99,8

В августе 2020 года стоимость автобусных экскурсий подорожала на 21,8%, авиаперелётов – на 9,5, химической чистки, услуг прачечных – на 3,9, услуги физической культуры и спорта – на 3,1, стоимость платы за газ сетевой – на 3,0, проезда в поездах дальнего следования – на 2,8%.

Цены и тарифы на жилищно-коммунальные услуги в августе 2020 года

	В рублях	В % к	
		июлю 2020	декабрю 2019
Содержание и ремонт жилья в государственном и муниципальном жилищных фондах, м ²	28,14	100,0	96,8
Наем жилых помещений в государственном и муниципальном жилищных фондах, м ²	6,79	100,0	100,0
Оплата эксплуатационных расходов в приватизированных квартирах, м ²	28,14	100,0	98,5
Оплата эксплуатационных расходов в домах ЖСК, м ²	24,40	100,0	98,7
Взносы на капитальный ремонт, м ²	7,92	100,0	110,0
Обращение с твердыми коммунальными отходами, м ³ общей площади	5,39	100,0	84,9
Водоснабжение холодное по счетчикам, м ³	28,73	100,0	105,4
Водоотведение по счетчикам, м ³	31,33	100,0	105,7
Отопление, Гкал	2166,99	100,0	105,1
Водоснабжение горячее по счетчикам, м ³	140,07	100,0	105,7
Электричество (в квартирах без электроплит), 100 кВт-ч	448,00	100,0	104,9
Газ сетевой, м ³	6,80	103,0	103,0

Цены производителей

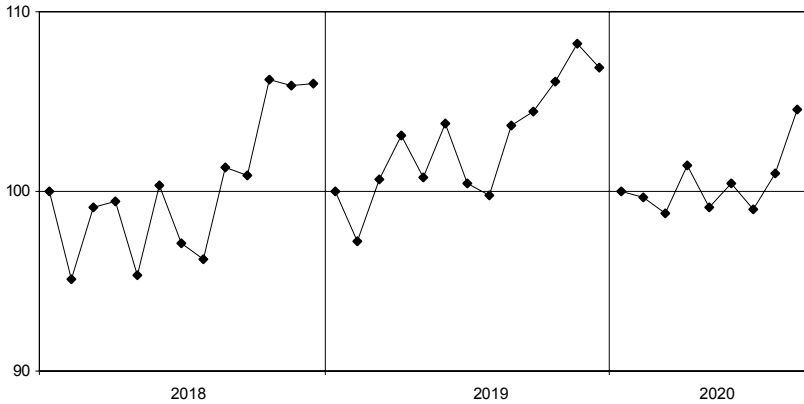
Индексы цен производителей промышленных товаров

Индекс цен производителей промышленных товаров в августе 2020 года по сравнению с июлем 2020 года составил 101,5%, с декабрем 2019 года – 103,3%.

Индексы цен производителей промышленных товаров по отдельным видам экономической деятельности

	Август 2020 в % к		Справочно: август 2019 в % к декабрю 2018
	июлю 2020	декабрю 2019	
Лесозаготовки	100,4	103,3	96,0
Добыча полезных ископаемых	100,2	98,6	99,6
Обрабатывающие производства	100,8	102,7	102,2
из них производство:			
пищевых продуктов	100,4	104,3	95,4
напитков	107,1	118,1	104,0
одежды	100,9	105,1	96,9
обработка древесины и производство изделий из дерева и пробки, кроме мебели, изделий из соломки и материалов для плетения	100,3	99,5	102,1
бумаги и бумажных изделий	99,4	99,7	99,9
химических веществ и химических продуктов	102,7	106,7	104,7
резиновых и пластмассовых изделий	100,1	104,0	101,6
прочей неметаллической минеральной продукции	100,6	101,8	101,7
готовых металлических изделий, кроме машин и оборудования	112,7	118,6	100,0
электрического оборудования	100,3	100,8	94,4
машин и оборудования, не включенных в другие группировки	99,9	104,2	106,8
автотранспортных средств, прицепов и полуприцепов	106,2	107,1	100,5
мебели	100,0	100,7	93,5
Обеспечение электрической энергией, газом и паром; кондиционирование воздуха	106,7	107,7	102,6
в том числе:			
производство, передача и распределение электроэнергии	108,6	108,8	102,5
производство, передача и распределение пара и горячей воды; кондиционирование воздуха	100,1	104,3	102,9

**Изменение средних цен производителей на электроэнергию
(в % к декабрю предыдущего года)**



Средние цены производителей на электроэнергию в 2020 году

	<i>В рублях за тыс. кВт-ч</i>
январь	4093,71
февраль	3988,70
март	4178,33
апрель	4045,62
май	3927,39
июнь	3814,67
июль	3925,45
август	4293,67

ЛЕНИНГРАДСКАЯ ОБЛАСТЬ

Сводный индекс цен строительной продукции в августе 2020 года по сравнению с августом 2019 года составил 103,7%.

Индексы цен строительной продукции

в % к предыдущему месяцу

	Сводный индекс цен на продукцию (затраты, услуги) инвестиционного назначения	В том числе индексы цен:		
		производителей на строительную продукцию	на приобретение машин и оборудования инвестиционного назначения	на прочую продукцию (затраты, услуги) инвестиционного назначения
Январь	99,6	99,9	99,2	93,9
Февраль	100,5	99,7	101,8	95,9
Март	102,8	100,4	106,8	98,6
Апрель	99,6	98,6	101,2	99,8
Май	99,6	100,0	98,7	109,5
Июнь	99,0	99,9	97,8	90,5
Июль	100,9	100,3	101,6	108,5
Август	100,8	100,3	101,8	100,3
Август 2020 в % к декабрю 2019	102,7	99,0	108,9	95,6
Справочно: август 2019 в % к декабрю 2018	104,4	103,6	106,4	96,0

Индексы цен приобретения

по отдельным группам строительных материалов

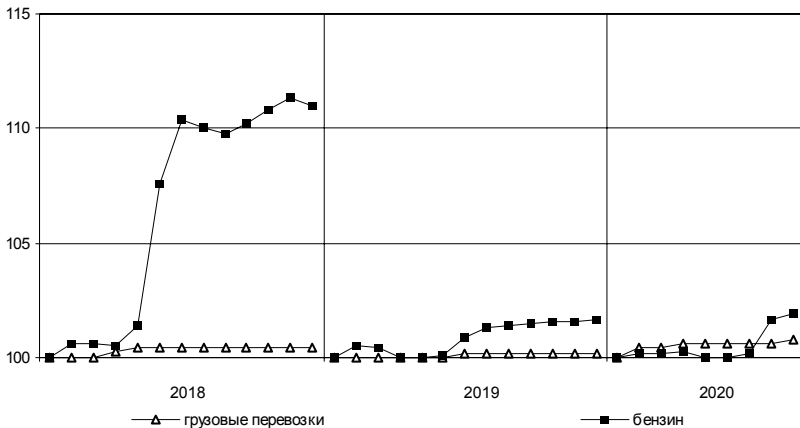
	Август 2020 в % к		Справочно: август 2019 в % к декабрю 2018
	августу 2019	декабрю 2019	
Цементы общестроительные	107,2	107,7	97,2
Сталь арматурная	93,7	102,9	126,1
Кабели и арматура кабельная	66,5	45,4	79,9
Бетон товарный	105,4	117,6	118,2
Растворы строительные	89,8	67,0	70,6
Щебень	95,5	96,3	85,6
Пески природные прочие	155,5	113,9	69,4

Индексы тарифов на грузовые перевозки

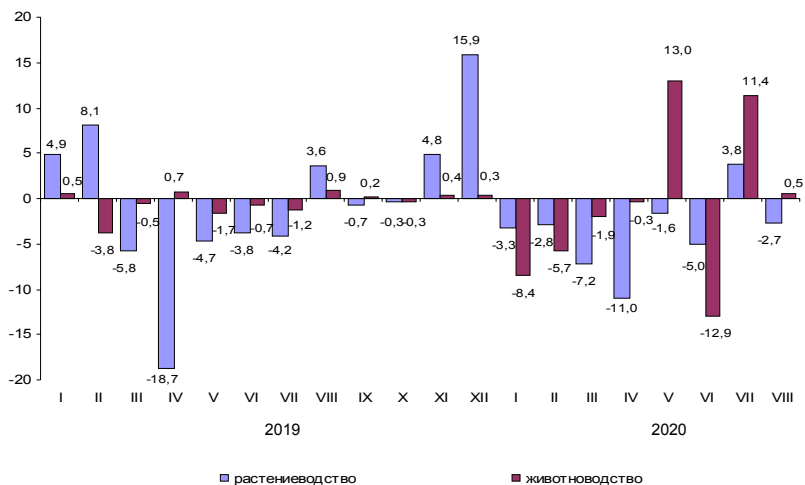
в % к предыдущему месяцу

	Индекс тарифов на грузовые перевозки	В том числе по видам транспорта:	
		автомобильный	трубопроводный
Январь	103,3	100,4	103,4
Февраль	100,0	100,0	100,0
Март	100,01	100,3	100,0
Апрель	100,0	100,0	100,0
Май	100,0	100,0	100,0
Июнь	100,0	100,0	100,0
Июль	100,0	100,0	100,0
Август	100,0	100,1	100,0
Август 2020 в % к декабрю 2019	103,3	100,8	103,4
Справочно: август 2019 в % к декабрю 2018	103,7	100,2	103,9

**Изменение тарифов на грузовые перевозки
автомобильным транспортом и цен на бензин
(в % к декабрю предыдущего года)**



Темпы прироста (снижения) цен производителей сельскохозяйственной продукции (в % к предыдущему месяцу)



Индексы цен производителей сельскохозяйственной продукции

в % к предыдущему месяцу

	Продукция – всего	В том числе:				
		картофель	овощи	скот и птица	молоко	яйца
Январь	92,7	100,0	96,3	85,1	100,2	98,5
Февраль	95,0	98,6	97,0	93,7	99,7	88,8
Март	96,9	97,6	92,3	96,0	100,4	100,01
Апрель	97,3	102,3	87,3	96,9	99,8	106,4
Май	110,0	100,0	98,2	126,4	99,98	101,6
Июнь	88,6	102,6	93,9	77,9	99,8	95,1
Июль	109,9	97,7	104,8	125,5	99,7	96,6
Август	99,9	100,0	96,8	99,6	99,8	104,0
Август 2020 в % к декабрю 2019	88,7	98,8	70,4	91,3	99,4	90,4
Справочно: август 2019 в % к декабрю 2018	93,5	101,3	77,6	94,6	104,7	81,8

РЫНОК ТРУДА

Занятость и безработица

Численность работников организаций

В июле 2020 года в организациях (без субъектов малого предпринимательства) работало 394 тыс. человек, в том числе штатных работников – 96,6%, на условиях совместительства – 1,5% и по договорам гражданско-правового характера – 1,9% от общего числа работающих.

Динамика численности работников организаций (без субъектов малого предпринимательства)

	Июль 2020, тыс. человек	В % к		Январь- июль 2020 в % к январю- июлю 2019	Справочно:		
		июлю 2019	июню 2020		июль 2019 в % к		январь- июль 2019 в % к январю- июлю 2018
					июлю 2018	июню 2019	
Средняя численность работников организаций	393,5	101,8	99,9	103,5	103,8	99,8	105,0
в том числе:							
работников спи- сочного состава (без внешних совместителей)	380,0	102,0	99,9	103,7	103,9	100,0	105,2
внешних совместителей ¹⁾	6,1	93,4	95,6	100,1	96,7	95,6	96,5
работников, выпол- нявших работы по договорам гражданско-пра- вового характера ¹⁾	7,4	102,2	103,1	99,6	107,9	95,5	104,1

¹⁾ В эквиваленте полной занятости.

*Средняя численность работников организаций
(без субъектов малого предпринимательства)
по видам экономической деятельности¹⁾ в июле 2020 года*

	Всего работников		В том числе:			
	тыс. человек	в % к июлю 2019	итогу	работников	внешних	работников,
				списочного состава (без внешних сов- местителей)	совмес- тителей	выполнявших ра- боты по договорам гражданско-право- вого характера
Всего	393,5	101,8	100	380,0	6,1	7,4
в том числе по видам экономиче- ской деятельности:						
сельское, лесное хозяйство, охота, рыболовство и рыболовство	17,8	101,3	4,5	17,1	0,2	0,4
добыча полезных ископаемых	4,2	96,8	1,1	4,0	0,0	0,2
обрабатывающие производства	90,4	101,3	23,0	88,8	0,5	1,0
обеспечение элек- трической энергией, газом и паром; кондиционирование воздуха	21,3	101,3	5,4	21,0	0,1	0,2
водоснабжение; водоотведение, организация сбора и утилизации отходов, деятель- ность по ликвидации загрязнений	7,2	112,6	1,8	6,9	0,1	0,2
строительство	26,2	89,8	6,7	25,7	0,3	0,3
торговля оптовая и розничная; ремонт автотранс- портных средств и мотоциклов	36,0	116,4	9,1	35,6	0,2	0,1
транспортировка и хранение	32,1	102,1	8,2	31,6	0,2	0,3
деятельность гостиниц и предприятий обще- ственного питания	4,0	79,6	1,0	3,9	0,0	0,0
деятельность в области информации и связи	2,4	104,8	0,6	2,2	0,0	0,2
деятельность финансовая и страховая	4,2	109,6	1,1	2,7	0,0	1,4

¹⁾ По «чистым» видам экономической деятельности.

*Средняя численность работников организаций
(без субъектов малого предпринимательства)
по видам экономической деятельности¹⁾ в июле 2020 года (окончание)*

	Всего работников		В том числе:			
	тыс. человек	в % к июлю 2019	итогу	работников	внешних	работников,
				списочного состава (без внешних сов- местителей)	совмес- тителей	выполнявших ра- боты по договорам гражданско-право- вого характера
деятельность по операциям с недвижимым имуществом	5,6	91,5	1,4	4,9	0,2	0,5
деятельность профессиональная, научная и техническая	11,6	105,4	2,9	11,2	0,2	0,2
деятельность административная и сопутствующие дополнительные услуги	7,4	105,2	1,9	7,0	0,1	0,2
государственное управление и обеспечение военной безопасности; социальное обеспечение	29,6	104,5	7,5	28,2	0,2	1,2
образование	47,0	101,4	11,9	44,8	1,8	0,3
деятельность в области здравоохранения и социальных услуг	36,6	100,5	9,3	35,4	1,0	0,2
деятельность в области культуры, спорта, организации досуга и развлечений	8,6	98,9	2,2	7,7	0,6	0,4
предоставление прочих видов услуг	1,3	106,2	0,3	1,1	0,1	0,1

¹⁾ По «чистым» видам экономической деятельности.

Безработица

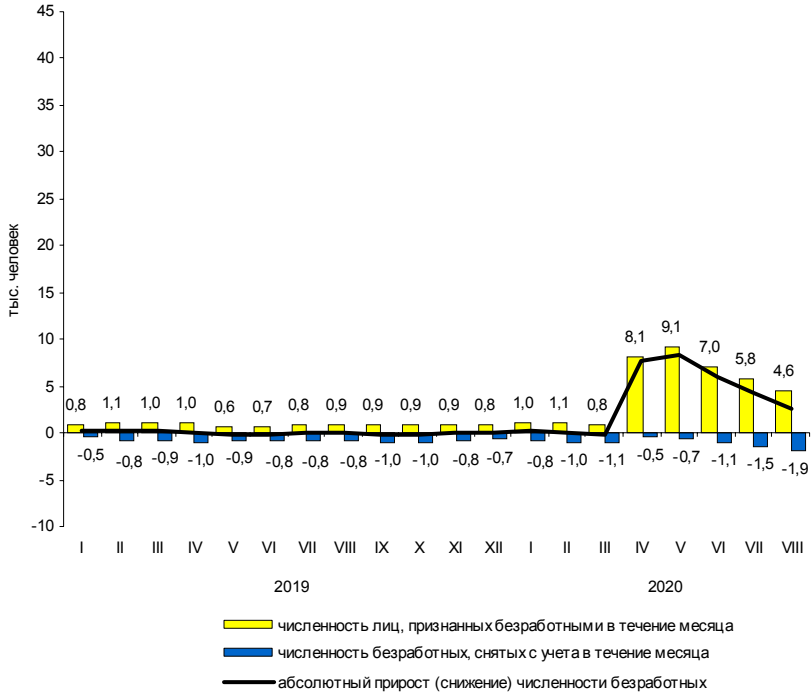
К концу августа 2020 года в государственных учреждениях службы занятости населения состояло на учете 36,4 тыс. не занятых трудовой деятельностью граждан. В качестве безработных было зарегистрировано 32,7 тыс. человек, в том числе 30,9 тыс. человек получали пособие по безработице.

В августе 2020 года статус безработного получили 4,6 тыс. человек (на 3,7 тыс. человек или в 5,0 раза больше, чем в августе 2019 года). Размеры трудоустройства безработных в августе 2020 года были на 1,0 тыс. человек или в 4,7 раза больше, чем в аналогичном периоде 2019 года, и составили 1,3 тыс. человек.

Динамика числа незанятых граждан, состоящих на учете в государственных учреждениях службы занятости населения

	Число незанятых граждан, тыс. человек	на конец месяца		
		из них имеют статус безработного		соответствующему месяцу предыдущего года
		тыс. человек	в % к предыдущему месяцу	
2019				
январь	5,1	3,3	108,7	96,0
февраль	5,5	3,7	110,4	98,1
март	5,4	3,8	104,6	106,7
апрель	5,2	3,8	100,4	115,6
май	4,9	3,6	93,8	115,7
июнь	4,8	3,5	97,7	117,6
июль	5,0	3,5	99,9	116,1
август	5,0	3,7	103,7	118,1
сентябрь	4,9	3,6	97,3	116,4
октябрь	4,9	3,5	98,0	118,3
ноябрь	4,9	3,6	104,0	118,0
декабрь	4,7	3,7	103,3	122,7
2020				
январь	5,3	4,0	106,2	119,9
февраль	5,6	4,1	102,4	111,2
март	5,2	3,8	93,0	98,8
апрель	15,9	11,4	3,0 р.	3,0 р.
май	24,2	19,8	1,7 р.	5,5 р.
июнь	29,7	25,7	129,8	7,3 р.
июль	33,8	30,0	116,8	8,5 р.
август	36,4	32,7	108,8	8,9 р.

**Движение численности безработных, зарегистрированных
в государственных учреждениях службы занятости населения**



На конец августа 2020 года уровень зарегистрированной безработицы составил 3,4% к численности рабочей силы, на конец августа 2019 года – 0,4%.

Потребность организаций в работниках

К концу августа 2020 года нагрузка незанятого населения, состоящего на учете в государственных учреждениях службы занятости населения, на одну заявленную вакансию составила 2,0 человека против 0,2 человека в конце августа 2019 года.

Динамика потребности организаций в работниках

	<i>Потребность организаций в работниках, заявленная в государственные учреждения службы занятости населения, тыс. человек</i>	<i>Нагрузка незанятого населения на одну заявленную вакансию</i>		
		<i>человек</i>	<i>в % к</i>	
			<i>предыдущему месяцу</i>	<i>соответствующему месяцу предыдущего года</i>
<i>на конец месяца</i>				
2019				
январь	18,8	0,3	1,5 р.	100,0
февраль	18,9	0,3	100,0	100,0
март	20,3	0,3	100,0	100,0
апрель	20,6	0,3	100,0	1,5 р.
май	22,5	0,2	66,7	100,0
июнь	22,8	0,2	100,0	100,0
июль	23,3	0,2	100,0	100,0
август	22,6	0,2	100,0	100,0
сентябрь	23,8	0,2	100,0	100,0
октябрь	22,7	0,2	100,0	100,0
ноябрь	22,3	0,2	100,0	100,0
декабрь	19,5	0,2	100,0	100,0
2020				
январь	18,6	0,3	1,5 р.	100,0
февраль	19,1	0,3	100,0	100,0
март	18,9	0,3	100,0	100,0
апрель	15,8	1,0	3,3 р.	3,3 р.
май	14,8	1,6	1,6 р.	8,0 р.
июнь	14,8	2,0	125,0	10,0 р.
июль	17,5	1,9	95,0	9,5 р.
август	18,6	2,0	105,3	10,0 р.

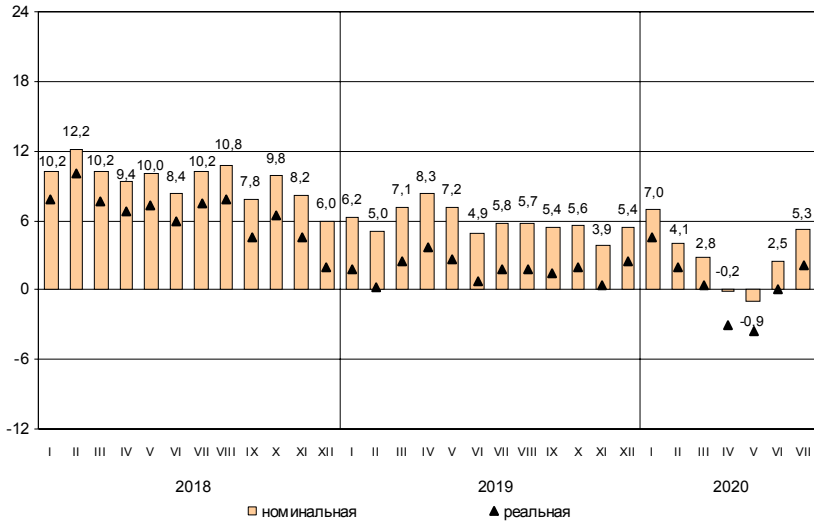
Заработная плата

Средняя номинальная заработная плата, начисленная за июль 2020 года, составила 50187 рублей. Реальная начисленная заработная плата, рассчитанная с учетом индекса потребительских цен, в июле 2020 года составила 102,2% к уровню июля 2019 года.

Динамика номинальной и реальной средней заработной платы

	<i>Номинальная начисленная заработная плата в % к</i>		<i>Реальная начисленная заработная плата в % к</i>	
	<i>предыду- щему месяцу</i>	<i>соответст- вующему месяцу предыдущего года</i>	<i>предыду- щему месяцу</i>	<i>соответст- вующему месяцу предыдущего года</i>
2019				
январь	84,2	106,2	83,5	101,7
февраль	101,7	105,0	101,3	100,3
март	105,4	107,1	105,1	102,5
апрель	102,4	108,3	102,1	103,7
май	101,2	107,2	100,8	102,7
июнь	98,8	104,9	98,5	100,7
июль	100,4	105,8	100,2	101,7
август	98,7	105,7	99,0	101,7
сентябрь	96,5	105,4	96,6	101,5
октябрь	103,2	105,6	103,1	102,0
ноябрь	98,6	103,9	98,2	100,4
декабрь	120,5	105,4	120,1	102,4
2020				
январь	84,8	107,0	84,6	104,6
февраль	99,6	104,1	99,3	101,9
март	103,3	102,9	102,8	100,5
апрель	99,2	99,8	98,4	96,9
май	100,8	99,1	100,6	96,4
июнь	102,2	102,5	102,2	100,1
июль	103,5	105,3	102,7	102,2

**Прирост (снижение) средней номинальной
и реальной начисленной заработной платы
(в % к соответствующему месяцу предыдущего года)**



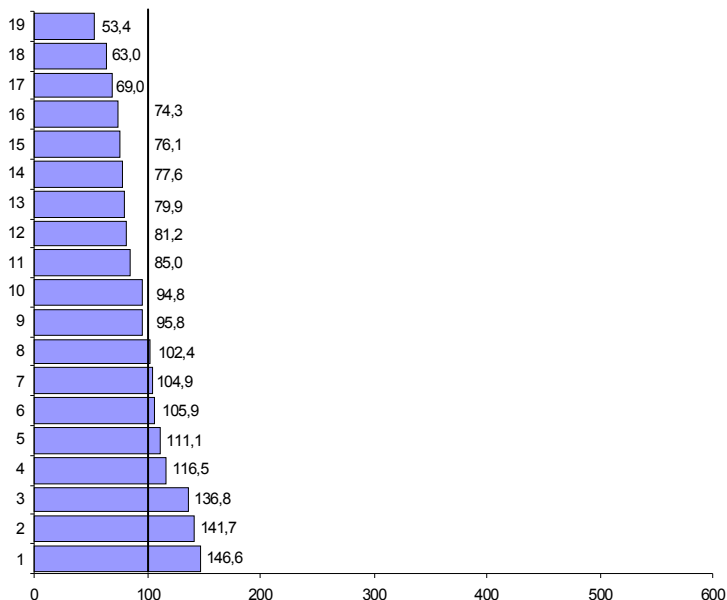
**Средняя начисленная заработная плата
по видам экономической деятельности¹⁾**

в расчете на одного работника

	Июль 2020, рублей	В % к		
		июню 2020	июлю 2019	среднему уровню
Всего	50187	103,5	105,3	100
в том числе				
по видам экономической деятельности:				
сельское, лесное хозяйство, охота, рыболовство и рыбоводство	42649	106,3	107,7	85,0
добыча полезных ископаемых	48072	99,2	95,9	95,8
обрабатывающие производства	58472	103,9	104,0	116,5
обеспечение электрической энергией, газом и паром; кондиционирование воздуха	68664	111,5	114,7	136,8
водоснабжение; водоотведение, организация сбора и утилизации отходов, деятельность по ликвидации загрязнений	38958	92,2	105,4	77,6
строительство	51379	109,1	92,1	102,4
торговля оптовая и розничная; ремонт автотранспортных средств и мотоциклов	38191	101,9	99,0	76,1
транспортировка и хранение	52661	103,9	104,8	104,9
из них:				
деятельность сухопутного и трубопроводного транспорта	48045	100,4	107,8	95,7
деятельность водного транспорта	101656	100,2	125,5	2,0 п.
складское хозяйство и вспомогательная транспортная деятельность	58724	107,0	102,7	117,0
деятельность почтовой связи и курьерская деятельность	25877	93,1	118,3	51,6
деятельность гостиниц и предприятий общественного питания	26795	110,2	101,3	53,4
деятельность в области информации и связи	47588	109,4	113,3	94,8
деятельность финансовая и страховая	71131	113,5	92,4	141,7
деятельность по операциям с недвижимым имуществом	37303	104,1	117,6	74,3
деятельность профессиональная, научная и техническая	73600	110,5	107,3	146,6
деятельность административная и сопутствующие дополнительные услуги	34614	110,2	125,6	69,0
государственное управление и обеспечение военной безопасности; социальное обеспечение	53168	100,6	108,2	105,9
образование	40100	94,7	104,6	79,9
деятельность в области здравоохранения и социальных услуг	55756	99,4	125,2	111,1
деятельность в области культуры, спорта, организации досуга и развлечений	40767	95,5	100,0	81,2
предоставление прочих видов услуг	31621	84,4	95,5	63,0

¹⁾ По «чистым» видам экономической деятельности.

Отношение средней начисленной заработной платы по отдельным видам экономической деятельности¹⁾ к среднему уровню по Ленинградской области в июле 2020 года (в %)



- | | |
|---|---|
| 1 – деятельность профессиональная, научная и техническая | 12 – деятельность в области культуры, спорта, организации досуга и развлечений |
| 2 – деятельность финансовая и страховая | 13 – образование |
| 3 – обеспечение электрической энергией, газом и паром; кондиционирование воздуха | 14 – водоснабжение; водоотведение, организация сбора и утилизации отходов, деятельность по ликвидации загрязнений |
| 4 – обрабатывающие производства | 15 – торговля оптовая и розничная; ремонт автотранспортных средств и мотоциклов |
| 5 – деятельность в области здравоохранения и социальных услуг | 16 – деятельность по операциям с недвижимым имуществом |
| 6 – государственное управление и обеспечение военной безопасности; социальное обеспечение | 17 – деятельность административная и сопутствующие дополнительные услуги |
| 7 – транспортировка и хранение | 18 – предоставление прочих видов услуг |
| 8 – строительство | 19 – деятельность гостиниц и предприятий общественного питания |
| 9 – добыча полезных ископаемых | |
| 10 – деятельность в области информации и связи | |
| 11 – сельское, лесное хозяйство, охота, рыболовство и рыбоводство | |

¹⁾ По «чистым» видам экономической деятельности.

Задолженность организаций по заработной плате

По данным организаций наблюдаемых видов экономической деятельности¹⁾ (без субъектов малого предпринимательства), сообщивших сведения о просроченной задолженности по заработной плате по состоянию на 1 сентября 2020 года, суммарная задолженность составила 14,4 млн. рублей. Объем задолженности составил к уровню 1 августа 2020 года 84,3%, к 1 сентября 2019 года – 101,1%.

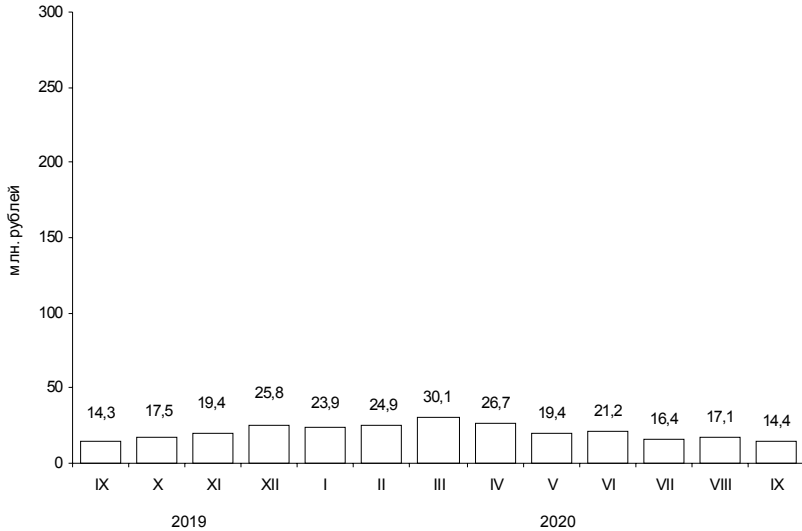
Из общей суммы просроченной задолженности 11,5 млн. рублей приходилось на задолженность, образовавшуюся в 2018 году и ранее.

Просроченная задолженность по заработной плате по видам экономической деятельности на 1 сентября 2020 года

	Млн. руб.	В % к	
		1 августа 2020	итогу
Всего	14,4	84,3	100
в том числе по видам экономической деятельности:			
сельское хозяйство, охота и предоставление услуг в этих областях; лесозаготовки	12,7	100,0	88,2
обрабатывающие производства	0,9	24,9	6,2
транспорт	0,8	99,6	5,6

¹⁾ Наблюдение осуществляется по кругу организаций 21 вида экономической деятельности, в том числе: растениеводство и животноводство; лесозаготовки; рыболовство и рыбоводство; промышленные виды деятельности; строительство; транспорт; управление недвижимым имуществом; наука; образование; здравоохранение; деятельность в области кино, телевизионного и радиовещания; искусство, культура, деятельность в области отдыха и развлечений.

Динамика просроченной задолженности по заработной плате (на 1 число месяца)



Численность работников, перед которыми организации имеют просроченную задолженность по заработной плате, по видам экономической деятельности на 1 сентября 2020 года

	Человек	В % к 1 августа 2020
Всего	304	76,6
в том числе по видам экономической деятельности:		
сельское хозяйство, охота и предоставление услуг в этих областях; лесозаготовки	252	100,0
обрабатывающие производства	29	51,8
транспорт	23	25,8

ФИНАНСЫ

Показатели финансово-кредитной системы

Исполнение консолидированного бюджета в 2020 году¹⁾

	млн. рублей		
	<i>Доходы</i>	<i>Расходы</i>	<i>Профицит (+), дефицит (-)</i>
Январь-июнь	91084	84870	6214
Январь-июль	109170	103866	5304

*Исполнение бюджета
по статьям доходов и расходов на 1 августа 2020 года*

	<i>Млн. рублей</i>	<i>В % к итогу</i>
Доходы	109170	100
из них:		
налог на доходы физических лиц	25424	23,3
налог на прибыль организаций	41236	37,8
акцизы	6160	5,6
доходы от использования имущества, находящегося в государственной и муниципальной собственности	2621	2,4
безвозмездные поступления	10022	9,2
Расходы	103866	100
из них на:		
общегосударственные вопросы	7880	7,6
национальную безопасность и правоохранительную деятельность	1631	1,6
национальную экономику	13298	12,8
жилищно-коммунальное хозяйство	9373	9,0
социально-культурные мероприятия	71404	68,7
в том числе:		
образование	29246	28,2
культура, кинематография	3839	3,7
здравоохранение	16860	16,2
социальная политика	18845	18,1
физическая культура и спорт	2182	2,1
средства массовой информации	432	0,4

¹⁾ Санкт-Петербург – по данным Комитета финансов Санкт-Петербурга, Ленинградская область – Комитета финансов Ленинградской области.

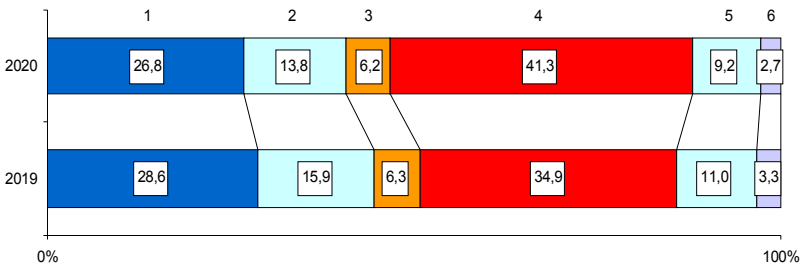
НАЛОГОВАЯ СТАТИСТИКА

По оперативным данным УФНС РФ по Ленинградской области в январе–июле 2020 года в бюджетную систему поступило налогов, сборов и иных обязательных платежей на сумму 184,0 млрд. рублей, что в номинальном выражении на 14,9% больше, чем в январе–июле 2019 года.

Поступление налогов, сборов и иных обязательных платежей в бюджетную систему в январе–июле 2020 года

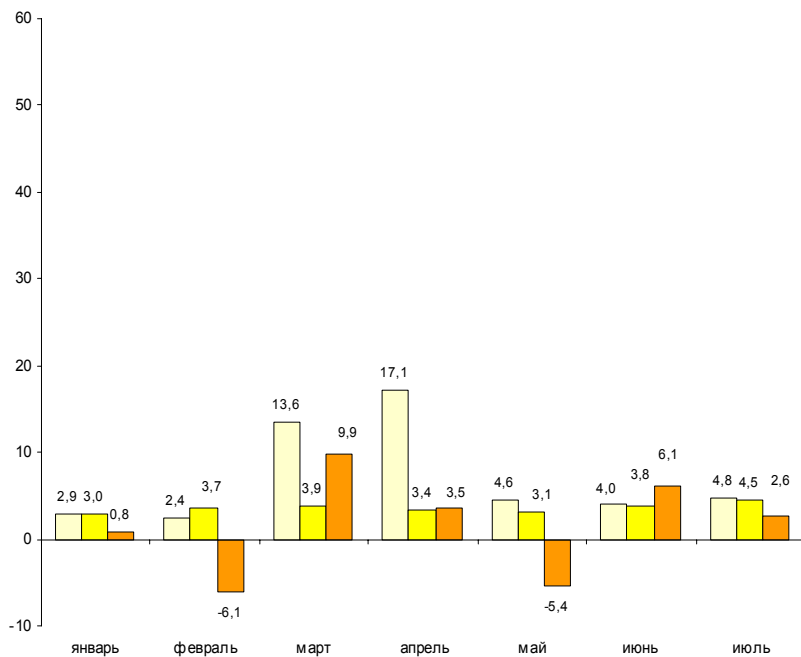
	Млрд. рублей	В % к январю-июлю 2019	Из общего объема поступлений – в консолидированный бюджет Ленинградской области		
			млрд. рублей	в % к общему объему	в % к январю-июлю 2019
Всего	184,0	114,9	96,0	52,2	103,9
налог на прибыль организаций	49,4	107,9	41,2	83,5	112,0
налог на доходы физических лиц	25,4	100,1	25,4	100,0	100,1
налог на добавленную стоимость на товары (работы, услуги), реализуемые на территории РФ	11,4	112,2	х	х	х
акцизы по подакцизным товарам (продукции), производимым на территории РФ	76,0	136,1	8,7	11,5	100,8
налоги на имущество	16,8	95,9	16,8	100,0	95,9
налоги, сборы и регулярные платежи за пользование природными ресурсами	0,3	92,1	0,2	83,6	90,6
прочие	4,7	92,2	3,7	74,6	94,8

Структура налогов, сборов и иных обязательных платежей, поступивших в бюджетную систему в январе–июле



- 1 – налог на прибыль организаций
- 2 – налог на доходы физических лиц
- 3 – налог на добавленную стоимость
- 4 – акцизы
- 5 – налоги на имущество
- 6 – прочие

**Динамика поступления налоговых платежей
в бюджетную систему по отдельным видам налогов
в 2020 году (млрд. рублей)**



- налог на прибыль организаций
- налог на доходы физических лиц
- налог на добавленную стоимость

ФИНАНСЫ ОРГАНИЗАЦИЙ¹⁾

Финансовые результаты деятельности организаций

В январе–июле 2020 года сальдированный финансовый результат (прибыль минус убыток) организаций сложился в сумме 79,0 млрд. рублей, что составляет 68,0% от уровня соответствующего периода 2019 года.

Финансовый результат

по видам экономической деятельности в январе–июле 2020 года

	<i>Сальдированный финансовый результат</i>		<i>В том числе прибыль прибыльных организаций</i>	
	<i>млн. рублей²⁾</i>	<i>в % к январю-июлю 2019</i>	<i>млн. рублей</i>	<i>в % к январю-июлю 2019</i>
Всего	79041	68,0	125981	92,6
в том числе по видам экономической деятельности:				
сельское, лесное хозяйство, охота, рыболовство и рыбоводство	3887	88,6	4599	89,1
добыча полезных ископаемых	331	115,6	443	89,4
обрабатывающие производства	29539	55,1	61074	90,4
обеспечение электрической энергией, газом и паром; кондиционирование воздуха	-3098	x	2399	97,6
водоснабжение; водоотведение, организация сбора и утилизации отходов, деятельность по ликвидации загрязнений	-486	x	848	2,8 p.
строительство	1278	44,8	3286	85,2
торговля оптовая и розничная; ремонт автотранспортных средств и мотоциклов	9507	72,6	10795	79,6
транспортировка и хранение	38568	101,4	39303	101,9
деятельность гостиниц и предприятий общественного питания	-71	x	5	20,0
деятельность в области информации и связи	-37	x	5	27,3
деятельность по операциям с недвижимым имуществом	-1182	x	895	42,2
деятельность профессиональная, научная и техническая	1186	2,2 p.	1637	147,4
деятельность административная и сопутствующие дополнительные услуги	108	22,8	515	100,9
образование	-2	x	0,4	9,1
деятельность в области здравоохранения и социальных услуг	5	2,5 p.	23	144,7
деятельность в области культуры, спорта, организации досуга и развлечений	-541	x	... ³⁾	132,1
предоставление прочих видов услуг	36	32,2	50	43,2

¹⁾ По юридическим лицам, зарегистрированным в субъекте Российской Федерации, в целом, включая обособленные подразделения. Без банков, страховых и бюджетных организаций, без субъектов малого предпринимательства. Сравнение показателей с соответствующим периодом 2019 года произведено в текущих ценах по сопоставимому кругу организаций.

²⁾ Знак "x" означает убыток.

³⁾ Данные не публикуются в целях обеспечения конфиденциальности первичных статистических данных, полученных от организаций, в соответствии с Федеральным Законом от 29.11.2007 №282-ФЗ.

Число убыточных организаций и размер допущенного ими убытка в январе–июле 2020 года

	Число убы- точных орга- низаций, ед.	В % к общему числу органи- заций вида деятельности	Убыток, млн. рублей
Всего	275	32,9	46940
в том числе по видам экономической деятельности:			
сельское, лесное хозяйство, охота, рыболовство и рыбоводство	15	17,6	712
добыча полезных ископаемых	7	41,2	112
обрабатывающие производства	85	33,5	31535
обеспечение электрической энергией, газом и паром; кондиционирование воздуха	17	45,9	5497
водоснабжение; водоотведение, организация сбора и утилизации отходов, деятельность по ликвидации загрязнений	15	42,9	1334
строительство	19	30,2	2009
торговля оптовая и розничная; ремонт автотранспортных средств и мотоциклов	26	24,1	1288
транспортировка и хранение	22	34,9	735
деятельность гостиниц и предприятий общественного питания	8	66,7	76
деятельность в области информации и связи	6	66,7	43
деятельность по операциям с недвижимым имуществом	22	31,9	2078
деятельность профессиональная, научная и техническая	11	45,8	451
деятельность административная и сопутствующие дополнительные услуги	5	29,4	407
образование	1	12,5	... ¹⁾
деятельность в области здравоохранения и социальных услуг	5	45,5	19
деятельность в области культуры, спорта, организации досуга и развлечений	4	66,7	627
предоставление прочих видов услуг	6	37,5	14

В январе–июле 2020 года число убыточных организаций по сравнению с тем же периодом 2019 года увеличилось на 57 единиц или на 26,1%, сумма убытка выросла в 2,4 раза.

¹⁾ Данные не публикуются в целях обеспечения конфиденциальности первичных статистических данных, полученных от организаций, в соответствии с Федеральным Законом от 29.11.2007 №282-ФЗ.

Состояние платежей и расчетов в организациях

На 1 августа 2020 года суммарная задолженность организаций по обязательствам (кредиторская, задолженность по кредитам банков и займам) составила 1267,8 млрд. рублей, из нее просроченная – 11,3 млрд. рублей или 0,9% от общей суммы задолженности (на 1 июля 2020 года – 0,9%).

Размер и структура суммарной просроченной задолженности по обязательствам на 1 августа 2020 года

	Млрд. рублей	В % к	
		1 июля 2020	итогу
Всего	11,3	102,9	100
в том числе:			
кредиторская задолженность	10,0	99,8	89,1
задолженность по кредитам банков и займам	1,2	136,9	10,9

Кредиторская задолженность на 1 августа 2020 года составила 685,7 млрд. рублей, из нее просроченная – 10,0 млрд. рублей или 1,5%.

Задолженность по полученным кредитам банков и займам организаций на 1 августа 2020 года составила 582,1 млрд. рублей, в том числе просроченная – 1,2 млрд. рублей или 0,2%.

Структура просроченной кредиторской задолженности

на конец месяца, млн. рублей

	Всего	В том числе:			Количество организаций, имеющих просроченную кредиторскую задолженность	
		поставщикам и подрядчикам	в бюджеты всех уровней	по платежам в государственные внебюджетные фонды	единиц	в % к общему количеству организаций
январь	7839	6276	569	91	91	10,9
февраль	8556	7036	532	73	87	10,4
март	9409	7899	540	86	90	11,1
апрель	10175	8610	657	91	92	11,2
май	10116	8553	675	100	91	11,0
июнь	10038	8336	883	96	94	11,2
июль	10021	8528	724	98	92	11,0

ЛЕНИНГРАДСКАЯ ОБЛАСТЬ

*Просроченная кредиторская задолженность организаций
по видам экономической деятельности на 1 августа 2020 года*

млн. рублей

	Количество организаций, имеющих просроченную кредиторскую задолженность, ед.	Просроченная кредиторская задолженность	В том числе:		
			поставщикам и подрядчикам	в бюджеты всех уровней	по платежам в государственные внебюджетные фонды
Сельское, лесное хозяйство, охота, рыболовство и рыбоводство	11	908	905	–	–
Добыча полезных ископаемых	2	... ¹⁾	... ¹⁾	–	–
Обрабатывающие производства	31	5944	4622	666	82
Обеспечение электрической энергией, газом и паром; кондиционирование воздуха	12	1763	1685	... ¹⁾	... ¹⁾
Водоснабжение; водоотведение, организация сбора и утилизации отходов, деятельность по ликвидации загрязнений	8	575	506	... ¹⁾	... ¹⁾
Строительство	1	... ¹⁾	... ¹⁾	–	–
Торговля оптовая и розничная; ремонт автотранспортных средств и мотоциклов	6	128	127	–	–
Транспортировка и хранение	3	33	33	–	–
Деятельность гостиниц и предприятий общественного питания	–	–	–	–	–
Деятельность в области информации и связи	–	–	–	–	–
Деятельность по операциям с недвижимым имуществом	14	173	156	2	2
Деятельность профессиональная, научная и техническая	2	... ¹⁾	... ¹⁾	–	... ¹⁾
Деятельность административная и сопутствующие дополнительные услуги	–	–	–	–	–
Образование	–	–	–	–	–
Деятельность в области здравоохранения и социальных услуг	–	–	–	–	–
Деятельность в области культуры, спорта, организации досуга и развлечений	–	–	–	–	–
Предоставление прочих видов услуг	2	... ¹⁾	... ¹⁾	... ¹⁾	... ¹⁾

¹⁾ Данные не публикуются в целях обеспечения конфиденциальности первичных статистических данных, полученных от организаций, в соответствии с Федеральным Законом от 29.11.2007 №282-ФЗ.

ЛЕНИНГРАДСКАЯ ОБЛАСТЬ

Дебиторская задолженность на 1 августа 2020 года составила 571,6 млрд. рублей, из нее просроченная – 16,6 млрд. рублей или 2,9%.

Структура просроченной дебиторской задолженности

	на конец месяца, млн. рублей				
	Всего	В том числе:		Количество организаций, имеющих просроченную дебиторскую задолженность	
		покупателей	из нее государственных заказчиков по оплате за поставленную продукцию	единиц	в % к общему количеству организаций
январь	12735	10901	... ¹⁾	196	23,6
февраль	13668	11841	128	196	23,5
март	12451	11267	... ¹⁾	207	25,4
апрель	14109	12984	154	211	25,6
май	16063	14889	418	214	25,8
июнь	16149	14547	482	217	25,9
июль	16561	14317	473	220	26,3

¹⁾ Данные не публикуются в целях обеспечения конфиденциальности первичных статистических данных, полученных от организаций, в соответствии с Федеральным Законом от 29.11.2007 №282-ФЗ.

*Просроченная дебиторская задолженность организаций
по видам экономической деятельности на 1 августа 2020 года*

млн. рублей

	Количество организаций, имеющих просроченную дебиторскую задолженность, ед.	Просроченная дебиторская задолженность	В том числе:	
			покупателей	из нее государственных заказчиков за поставленную продукцию
Сельское, лесное хозяйство, охота, рыболовство и рыбоводство	22	148	142	–
Добыча полезных ископаемых	2	... ¹⁾	... ¹⁾	–
Обрабатывающие производства	60	6003	4363	473
Обеспечение электрической энергией, газом и паром; кондиционирование воздуха	17	2238	2210	–
Водоснабжение; водоотведение, организация сбора и утилизации отходов, деятельность по ликвидации загрязнений	22	931	921	–
Строительство	12	1869	1393	–
Торговля оптовая и розничная; ремонт автотранспортных средств и мотоциклов	24	2533	2532	–
Транспортировка и хранение	13	94	84	–
Деятельность гостиниц и предприятий общественного питания	2	... ¹⁾	... ¹⁾	–
Деятельность в области информации и связи	3	23	23	–
Деятельность по операциям с недвижимым имуществом	27	506	506	–
Деятельность профессиональная, научная и техническая	2	... ¹⁾	... ¹⁾	–
Деятельность административная и сопутствующие дополнительные услуги	6	2115	2115	–
Образование	1	... ¹⁾	... ¹⁾	–
Деятельность в области здравоохранения и социальных услуг	1	... ¹⁾	... ¹⁾	–
Деятельность в области культуры, спорта, организации досуга и развлечений	1	... ¹⁾	–	–
Предоставление прочих видов услуг	5	5	5	–

¹⁾ Данные не публикуются в целях обеспечения конфиденциальности первичных статистических данных, полученных от организаций, в соответствии с Федеральным Законом от 29.11.2007 №282-ФЗ.

ЛЕНИНГРАДСКАЯ ОБЛАСТЬ

В январе–июле 2020 года в обращении участвовали векселя, обеспечивающие задолженность покупателей, на сумму 0,7 млрд. рублей, задолженность поставщикам – на 4,0 млрд. рублей.

В вексельной форме находилось 1,5% всей задолженности поставщикам и 0,2% – задолженности покупателей.

Превышение кредиторской задолженности над дебиторской задолженностью на 1 августа 2020 года

	млрд. рублей			
	Задолженность		Превышение кредиторской задолженности над дебиторской	
	деби- торская	креди- торская	всего ¹⁾	в % к дебиторской задолженности
Всего	572	686	114	20,0
в том числе по видам экономической деятельности:				
сельское, лесное хозяйство, охота, рыболовство и рыбоводство	11	14	3	23,9
добыча полезных ископаемых	2	3	1	35,8
обрабатывающие производства	324	383	59	18,3
обеспечение электрической энергией, газом и паром; кондиционирование воздуха	10	18	8	83,0
водоснабжение; водоотведение, организация сбора и утилизации отходов, деятельность по ликвидации загрязнений	4	6	2	40,1
строительство	84	115	31	37,0
торговля оптовая и розничная; ремонт автотранспортных средств и мотоциклов	80	87	7	8,6
транспортировка и хранение	24	24	-1	x
деятельность гостиниц и предприятий общественного питания	0,0	0,1	0,0	93,2
деятельность в области информации и связи	0,1	0,2	0,1	66,6
деятельность по операциям с недвижимым имуществом	9	12	3	28,2
деятельность профессиональная, научная и техническая	16	17	1	4,9
деятельность административная и сопутствующие дополнительные услуги	3	5	2	61,6
образование	0,0	0,0	0,0	1,8 p.
деятельность в области здравоохранения и социальных услуг	0,1	0,3	0,1	90,2
деятельность в области культуры, спорта, организации досуга и развлечений	1	2	1	88,7
предоставление прочих видов услуг	3	1	-2	x

¹⁾ Знак "-" означает превышение дебиторской задолженности над кредиторской.

МАЛЫЕ ПРЕДПРИЯТИЯ¹⁾

В январе–июне 2020 года средняя численность работников составила 52,7 тыс. человек, в среднем на одну организацию приходилось 30 человек.

Оборот составил 90,2 млрд. рублей, в том числе на предприятия оптовой и розничной торговли, ремонта автотранспортных средств и мотоциклов приходилось 35,5% от всего оборота малых предприятий.

Средняя численность работников и оборот предприятий в январе–июне 2020 года

	Средняя численность работников		Оборот	
	тыс. человек	в % к итогу	млрд. рублей	в % к итогу
Всего	52,7	100	90,2	100
в том числе организации с основным видом деятельности:				
сельское, лесное хозяйство, охота, рыболовство и рыбоводство	3,8	7,2	7,6	8,5
добыча полезных ископаемых	0,8	1,5	1,0	1,1
обрабатывающие производства	14,1	26,7	23,7	26,3
из них производство:				
пищевых продуктов	2,6	5,0	4,4	4,8
текстильных изделий	0,1	0,3	0,1	0,1
одежды	0,5	1,0	0,1	0,1
кожи и изделий из кожи	0,1	0,1	0,0	0,0
изделий из дерева и пробки, кроме мебели, изделий из соломки и материалов для плетения, обработка древесины	1,2	2,2	2,2	2,4
бумаги и бумажных изделий	0,6	1,2	2,4	2,7
деятельность полиграфическая и копирование носителей информации	0,2	0,4	0,3	0,3
химических веществ	0,8	1,6	2,9	3,2
и химических продуктов	1,0	2,0	2,4	2,7
резиновых и пластмассовых изделий	1,1	2,1	0,8	0,9
прочей неметаллической минеральной продукции	1,8	3,5	3,2	3,5
готовых металлических изделий, кроме машин и оборудования	0,1	0,3	0,2	0,2
компьютеров, электронных и оптических изделий	0,3	0,6	0,5	0,5
электрического оборудования машин и оборудования, не включенных в другие группировки	0,9	1,8	1,6	1,7
прочих транспортных средств и оборудования	0,3	0,6	0,1	0,1
мебели	0,4	0,7	0,4	0,5

¹⁾Приводятся данные по малым предприятиям - юридическим лицам (без учета микропредприятий), полученные в результате ежеквартального выборочного статистического наблюдения, с последующим досчетом до полного круга малых предприятий. Условия отнесения к малым предприятиям определены статьей 4 Федерального закона от 24.07.2007 №209-ФЗ «О развитии малого и среднего предпринимательства в Российской Федерации» (с изменениями и дополнениями):

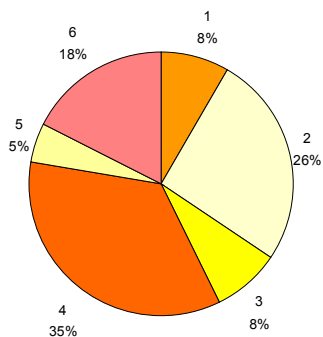
численность работников от 16 до 100 человек включительно
 предельное значение дохода, полученного от осуществления предпринимательской деятельности за предшествующий календарный год, от 120 млн. до 800 млн. рублей.

Средняя численность работников и оборот предприятий в январе–июне 2020 года (окончание)

	Средняя численность работников		Оборот	
	тыс. человек	в % к итогу	млрд. рублей	в % к итогу
прочих готовых изделий	0,2	0,4	0,3	0,3
ремонт машин и оборудования	0,9	1,8	0,5	0,6
обеспечение электрической энергией, газом и паром; кондиционирование воздуха	0,6	1,2	0,9	1,0
водоснабжение; водоотведение, организация сбора и утилизации отходов, деятельность по ликвидации загрязнений	1,5	2,9	2,4	2,7
строительство	5,9	11,2	7,5	8,3
торговля оптовая и розничная; ремонт автотранспортных средств и мотоциклов	8,0	15,2	32,1	35,5
в том числе торговля:				
оптовая и розничная автотранспортными средствами и мотоциклами и их ремонт	0,8	1,5	2,8	3,1
оптовая, кроме оптовой торговли автотранспортными средствами и мотоциклами	3,6	6,9	20,4	22,6
розничная, кроме торговли автотранспортными средствами и мотоциклами	3,6	6,8	8,9	9,8
транспортировка и хранение	3,7	7,0	4,1	4,6
деятельность гостиниц и предприятий общественного питания	1,8	3,5	1,0	1,1
деятельность в области информации и связи	1,0	1,8	1,0	1,1
деятельность финансовая и страховая	0,1	0,1	–	–
деятельность по операциям с недвижимым имуществом	4,4	8,4	3,5	3,9
деятельность профессиональная, научная и техническая	1,1	2,1	1,7	1,9
деятельность административная и сопутствующие дополнительные услуги	3,7	7,0	2,1	2,3
государственное управление и обеспечение военной безопасности; социальное обеспечение	... ¹⁾	... ¹⁾	... ¹⁾	... ¹⁾
образование	0,0	0,1	0,0	0,0
деятельность в области здравоохранения и социальных услуг	1,5	2,9	1,1	1,2
деятельность в области культуры, спорта, организации досуга и развлечений	0,3	0,5	0,2	0,2
предоставление прочих видов услуг	... ¹⁾	... ¹⁾	... ¹⁾	... ¹⁾

¹⁾ Данные не публикуются в целях обеспечения конфиденциальности первичных статистических данных, полученных от организаций, в соответствии с Федеральным Законом от 29.11.2007 №282-ФЗ.

Распределение оборота малых предприятий по видам экономической деятельности в январе–июне 2020 года



- 1 – сельское, лесное хозяйство, охота, рыболовство и рыбоводство
- 2 – обрабатывающие производства
- 3 – строительство
- 4 – торговля оптовая и розничная; ремонт автотранспортных средств, мотоциклов
- 5 – транспортировка и хранение
- 6 – прочие виды деятельности

ДЕМОГРАФИЧЕСКАЯ СИТУАЦИЯ¹⁾

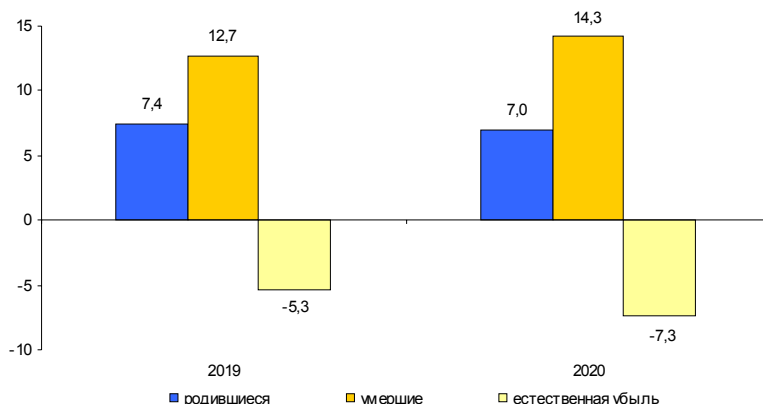
По предварительной оценке численность постоянного населения Ленинградской области на 1 августа 2020 года составила 1884,9 тыс. человек (в том числе городское – 1268,6 тыс. человек, сельское – 616,3 тыс. человек) и с начала года увеличилась на 9,0 тыс. человек или на 0,5%.

Рост численности населения в январе–июле 2020 года произошел за счет миграционного прироста. Миграционный прирост полностью компенсировал естественную убыль населения и превысил ее на 114,4%.

Характеристика демографической ситуации в январе–июле

	Человек			На 1000 человек населения ²⁾			Справочно: на 1000 человек населения в целом за 2019
	2019	2020	прирост, снижение (-)	2019	2020	2020 в % к 2019	
Родившиеся	7910	7661	-249	7,4	7,0	94,6	7,2
Умершие	13620	15608	1988	12,7	14,3	112,6	12,5
в том числе дети в возрасте до 1 года ³⁾	27	30	3	3,3	3,9	118,2	2,9
Естественная убыль (-)	-5710	-7947		-5,3	-7,3	137,7	-5,3
Зарегистрировано:							
браков	3951	3191	-760	3,7	2,9	78,4	4,2
разводов	4326	3266	-1060	4,0	3,0	75,0	4,1

Коэффициенты естественного движения населения (на 1000 человек населения) в январе–июле



¹⁾ С 1 октября 2018 года оператором системы «Единый государственный реестр записей актов гражданского состояния» (ЕГР ЗАГС) определена Федеральная налоговая служба России. Данные по естественному движению населения, полученные из ЕГР ЗАГС на федеральном уровне за январь–июль 2020г., в дальнейшем могут быть скорректированы.

²⁾ Здесь и далее показатели помесичной оперативной отчетности приведены в пересчете на год.

³⁾ Относительные показатели в расчете на 1000 родившихся живыми.

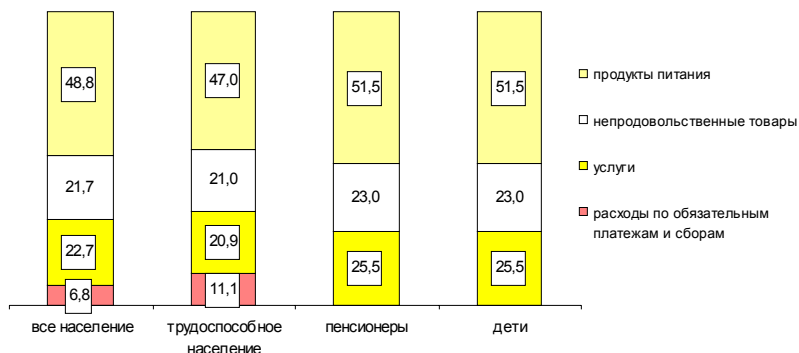
УРОВЕНЬ ЖИЗНИ НАСЕЛЕНИЯ

Динамика величины прожиточного минимума¹⁾

	Все население	В том числе:			Соотношение среднедушевого денежного дохода и прожиточного минимума, %
		трудоспособное	пенсионеры	дети	
рублей в месяц					
2019					
I квартал	10388	11244	8846	10021	271,9
II квартал	10759	11646	9160	10379	304,8
III квартал	11028	11944	9397	10600	306,2
IV квартал	11028	11944	9397	10600	326,8
2020					
I квартал	11129	12060	9489	10701	263,0
II квартал ²⁾	11137	12067	9495	10718	290,8
в % к предыдущему периоду	100,1	100,1	100,1	100,2	x
в % к соответствующему периоду прошлого года	103,5	103,6	103,7	103,3	x

Соотношение среднедушевых денежных доходов и прожиточного минимума во II квартале 2020 года составило 290,8% и уменьшилось по сравнению со II кварталом 2019 года (304,8%).

Структура величины прожиточного минимума во II квартале 2020 года (в %)



¹⁾ По данным Комитета по труду и занятости населения Ленинградской области.

²⁾ Сведения о величине прожиточного минимума приведены в редакции постановления Правительства Ленинградской области от 07 сентября 2020 года №615 «Об установлении величины прожиточного минимума на душу населения и по основным социально-демографическим группам населения в Ленинградской области за второй квартал 2020 года».

ЗДРАВООХРАНЕНИЕ

Заболеваемость населения отдельными инфекционными заболеваниями

случаев

	Июль 2020	В % к		Январь- июль 2020	В % к
		июлю 2019	июню 2020		январю- июлю 2019
<i>Острые респираторно-вирусные инфекции</i>					
Острые инфекции верхних дыхательных путей, тыс.	14,2	122,4	75,7	216,8	102,6
Грипп	–	–	–	294	47,1
Пневмония (внебольничная)	2325	7,5 р.	51,3	13144	3,0 р.
<i>Социально значимые болезни</i>					
Сифилис	1	33,3	11,1	64	1,6 р.
Гонорейная инфекция	–	–	–	16	45,7
Туберкулез (впервые выявленный)	24	100,0	1,5 р.	190	79,5
Болезнь, вызванная вирусом иммунодефицита человека и бессимптомный инфекционный статус, вызванный вирусом иммунодефицита человека (ВИЧ)	37	68,5	123,3	333	59,0
Педикулез	9	37,5	1,8 р.	244	72,2
<i>Кишечные инфекции</i>					
Острые кишечные инфекции	114	28,3	1,8 р.	1957	54,0
из них:					
бактериальная дизентерия (шигеллез)	1	14,3	x	5	5,4
Сальмонеллезные инфекции	13	17,3	3,3 р.	83	40,7
<i>Гепатиты</i>					
Острые гепатиты	1	50,0	100,0	20	111,1
из них:					
гепатит А	–	–	–	15	125,0
гепатит В	–	–	–	–	–
гепатит С	1	x	x	4	66,7
<i>Некоторые инфекции, управляемые средствами специфической профилактики</i>					
Коклюш	1	25,0	100,0	41	74,5
Корь	–	–	–	14	2,3 р.

¹⁾ По данным Территориальных управлений Федеральной службы по надзору в сфере защиты прав потребителей и благополучия человека.

ПРЕСТУПНОСТЬ¹⁾

Распределение числа зарегистрированных преступлений по видам

	единиц		
	<i>Январь-август 2020</i>	<i>В % к январю-августу 2019</i>	<i>Справочно: январь-август 2019 в % к январю-августу 2018</i>
Зарегистрировано преступлений	17266	112,8	108,3
из них:			
убийство и покушение на убийство	104	115,6	83,3
умышленное причинение тяжкого вреда здоровью	183	114,4	97,0
изнасилование и покушение на изнасилование	22	45,8	1,9 р.
разбой	62	87,3	69,6
грабеж	319	91,7	99,7
кража	8202	118,7	119,7
мошенничество	1850	1,7 р.	133,6
хулиганство	40	133,3	125,0
преступления, связанные с незаконным оборотом наркотиков	1180	86,8	93,7

Из общего числа зарегистрированных преступлений в январе–августе 2020 года 6193 отнесено к тяжким и особо тяжким преступлениям, что на 21,3% больше, чем в январе–августе 2019 года, их доля в общем числе зарегистрированных преступлений составила 35,9%.

Доля преступлений, связанных с незаконным оборотом наркотиков, составила 6,8%.

За этот период зарегистрировано 970 преступлений экономической направленности, что на 34,5% больше, чем в январе–августе 2019 года.

Характеристика лиц, совершивших преступления

	человек		
	<i>Январь-август 2020</i>	<i>В % к январю-августу 2019</i>	<i>Справочно: январь-август 2019 в % к январю-августу 2018</i>
Выявлено лиц, совершивших преступления	5528	96,8	93,6
из них:			
несовершеннолетних	210	86,4	97,2
женщин	910	105,0	94,2
учащихся, студентов	208	83,5	102,0
без постоянного источника дохода	3243	97,3	92,1
из них безработных	17	106,3	1,6 р.

¹⁾ По данным ГУ МВД России по г. Санкт-Петербургу и Ленинградской области.

ПРИЛОЖЕНИЕ

ЛЕНИНГРАДСКАЯ ОБЛАСТЬ

**Производство важнейших видов товаров
в январе–августе 2020 года**

	<i>Единица измерения</i>	<i>Произведено</i>	<i>В % к январю- августу 2019 года</i>
<i>Добыча полезных ископаемых</i>			
Пески природные	млн. м ³	9,3	83,6
Гранулы, крошка и порошок; галька, гравий	—"	12,3	96,6
<i>Производство пищевых продуктов</i>			
Мясо и субпродукты	тыс. т	187,7	95,5
Колбасные изделия	—"	7,7	91,2
Полуфабрикаты мясные, мясосодержащие	—"	37,2	114,4
Рыба переработанная и консервированная	—"	10,2	2,7 р.
Флодоовощные консервы	млн. усл. банок	124,5	116,4
Молоко жидкое обработанное	тыс. т	36,2	81,6
Масло сливочное	т	47,5	114,0
Сыр и творог	тыс. т	1,3	127,4
Продукты кисломолочные (кроме творога и продуктов из творога)	—"	25,9	101,4
Хлеб и хлебобулочные изделия	—"	27,7	106,3
Кондитерские изделия	—"	23,1	90,8
Корма готовые для сельскохозяйственных животных	—"	799,3	96,0
<i>Производство одежды</i>			
Спецодежда	тыс. штук	150,7	71,2
<i>Обработка древесины и производство изделий из дерева и пробки, кроме мебели, производство изделий из соломки и материалов для плетения</i>			
Лесоматериалы необработанные	млн. плот. м ³	2,0	94,4
Пиломатериалы	тыс. м ³	656,7	92,2
Щепа технологическая	тыс. плот. м ³	338,7	98,9
Гранулы топливные (пеллеты)	тыс. т	89,5	94,6
<i>Производство бумаги и бумажных изделий</i>			
Целлюлоза древесная и целлюлоза из прочих волокнистых материалов	тыс. т	518,5	97,3
Бумага и картон	—"	725,6	96,9
Ящики и коробки из гофрированной бумаги или гофрированного картона	—"	142,5	103,0

ПРИЛОЖЕНИЕ

окончание

	Единица измерения	Произведено	В % к январю- августу 2019 года
<i>Производство химических веществ и химических продуктов</i>			
Материалы лакокрасочные	тыс. т	29,3	86,0
<i>Производство резиновых и пластмассовых изделий</i>			
Трубы, трубки и шланги и их фитинги пластмассовые	тыс. т	1,4	109,4
Бутыли, бутылки, флаконы и аналогичные изделия из пластмасс	млн. шт.	723,1	114,3
Изделия упаковочные пластмассовые прочие	—"	773,6	66,7
<i>Производство прочей неметаллической минеральной продукции</i>			
Плиты и плитки керамические	млн. м ²	10,6	92,4
Кирпич керамический неогнеупорный строительный	млн. усл. кирпичей	156,6	105,8
Портландцемент, цемент глиноземистый, цемент шлаковый и аналогичные гидравлические цементы	млн. т	2,1	97,4
Блоки и прочие изделия сборные строительные для зданий и сооружений из цемента, бетона или искусственного камня	тыс. м ³	672,3	117,7
Бетон, готовый для заливки (товарный бетон)	—"	876,0	100,7
<i>Производство готовых металлических изделий, кроме машин и оборудования</i>			
Конструкции и детали конструкций из черных металлов	тыс. т	36,5	94,4
<i>Производство автотранспортных средств, прицепов и полуприцепов</i>			
Комплектующие и принадлежности для автотранспортных средств прочие	млрд. руб.	4,2	54,4
<i>Обеспечение электрической энергией, газом и паром; кондиционирование воздуха</i>			
Электроэнергия	млрд. кВт-ч	26,1	87,5
Пар и горячая вода	млн. Гкал	15,4	98,6

Строительство объектов федеральной адресной инвестиционной программы в январе–августе 2020 года

тыс. рублей

	Срок ввода объекта (мощности)	Инвестиции в основной капитал		
		лимит, установленный на год	освоено за отчетный период ¹⁾	% технической готовности
Федеральные целевые программы				
<i>"Развитие транспортной системы России" (2010–2020 годы)</i>				
<i>"Автомобильные дороги"</i>				
<i>"Строительство и реконструкция федеральных автомобильных дорог"</i>				
ФКУ "Управление федеральных автодорог "Северо-Запад" имени Н.В.Смирнова Федерального дорожного агентства", г.Санкт-Петербург				
Реконструкция автодороги Р-21 "Кола" – Санкт-Петербург – Петрозаводск – Мурманск – Печенга – границ с Королевством Норвегия на участке км 51+500 – км 68+000, Ленинградская обл., км	2021	3612031	3459900	48,9
Реконструкция кольцевой автодороги вокруг города Санкт-Петербург на участке от ст. Горская до Приозерского шоссе, Ленинградская область. Этап 1. Этап 2, км	2020	3088598	1910717	83,1
Строительство направленных съездов на транспортной развязке КАД и Приозерского шоссе, Ленинградская область, г.Санкт-Петербург, проектные и изыскательские работы, тыс.руб.	...	11100	–	–
Реконструкция автодороги А-180 "Нарва" Санкт-Петербург – граница с Эстонской Республикой на участке км 31+440 – км 54+365, Ленинградская обл., км	2021	1766638	730244	57,8
Реконструкция автодороги М-20 Санкт-Петербург – Псков – Пустошка – Невель до границы с Республикой Беларусь на участке км 31+000 – км 54+000 в Ленинградской области, км	2020	1199093	1196593	100,0
Реконструкция автодороги Р-23 Санкт-Петербург – Псков – Пустошка – Невель – граница с Республикой Белоруссия на участке км 54+000 – км 80+000, Ленинградская область, проектные и изыскательские работы, тыс.руб.	...	11925	11925	–
Строительство путепровода с направленными съездами на км 672+500 автодороги М-10 "Россия" Москва – Тверь – Великий Новгород – Санкт-Петербург, Ленинградская область, км	2023	349841	119281	3,8
Реконструкция путепровода на км 105+361 автодороги А-121 "Сортавала" Санкт-Петербург – Сортавала – автодорога Р-21 "Кола", Ленинградская обл., км	2020	481948	362711	90,5

¹⁾ За счет всех источников финансирования

ПРИЛОЖЕНИЕ

продолжение

	Срок ввода объекта (мощности)	Инвестиции в основной капитал		
		лимит, установленный на год	освоено за отчетный период ¹⁾	% технической готовности
Устройство искусственного электроосвещения на автодороге М-10 "Россия" от Москвы через Тверь, Новгород до Санкт-Петербурга на подходах к г.Тосно, Ленинградская область, м	2020	99028	54969	59,3
Устройство искусственного электроосвещения на км 599+319 – км 666+700 автодороги М-10 "Россия" Москва – Тверь – Великий Новгород – Санкт-Петербург, Ленинградская область, км	2021	241004	97624	27,9
Устройство искусственного электроосвещения на автодороге Р-21 "Кола" Санкт-Петербург – Петрозаводск – Мурманск – Печенга – граница с Королевством Норвегия на участках в н.п.Юшково, н.п.Селиваново, н.п.Потанино, Ленинградская область (2 этап), м	2020	21903	14627	74,7
Устройство искусственного электроосвещения на автодороге А-114 Вологда – Тихвин – автодорога Р-21 "Кола" на участке км 422+600 – км 424+000, Ленинградская область, м	2020	13314	13251	99,7
Устройство искусственного электроосвещения на автодороге М-10 "Россия" Москва – Тверь – Великий Новгород – Санкт-Петербург на участке обхода г.Тосно км 637+000 – км 657+500, Ленинградская область, км	2020	151458	130495	93,6
Устройство искусственного электроосвещения на автодороге А-180 "Нарва" Санкт-Петербург – граница с Эстонской Республикой на участках н.п.Телези, н.п.Русско-Высотское, н.п.Кипень, н.п. Глухово, н.п. Витино, н.п.Черемькино, н.п. Шундорово, м	2020	134935	74215	86,2
Реконструкция автодороги А-181 "Скандинавия" Санкт-Петербург – Выборг – граница с Финляндской Республикой на участке км 65+000 - км 100+000, Ленинградская обл., км	2023	3184191	1544145	18,4
Реконструкция автодороги А-181 "Скандинавия" Санкт-Петербург – Выборг – граница с Финляндской Республикой на участке км 100+000 - км 134+000, Ленинградская область, км	2024	1255363	1079539	4,7
Реконструкция автодороги А-120 "Санкт-Петербургское южное полукольцо" Кировск – Мга – Гатчина – Большая Ижора, на участке км 64 – км 106, Ленинградская область (1, 2 этапы), км	2024	1000	418	0,0
Устройство искусственного электроосвещения на автомобильной дороге Р-21 «Кола» Санкт-Петербург– Петрозаводск – Мурманск – Печенга – граница с Королевством Норвегия на участке км 66+436 – км 80+126, ЛО (1 этап), км	2021	5000	–	4,1

¹⁾За счет всех источников финансирования.

ПРИЛОЖЕНИЕ

продолжение

	Срок ввода объекта (мощности)	Инвестиции в основной капитал		
		лимит, установленный на год	освоено за отчетный период ¹⁾	% технической готовности
<i>"Развитие судебной системы России"</i>				
<i>"Судебный департамент при Верховном суде РФ"</i>				
Управление Судебного департамента в Ленинградской области, г. Санкт-Петербург				
Строительство здания для размещения Тосненского городского суда Ленинградской области, кв. м	2021	181138	–	7,1
Объекты, мероприятия (укрупненные инвестиционные проекты), не включенные в долгосрочные (федеральные) целевые программы				
<i>"Минсельхоз России"</i>				
ФГБУ "Управление мелиорации земель и сельскохозяйственного водоснабжения по Санкт-Петербургу и Ленинградской области", г. Санкт-Петербург				
Реконструкция отрегулированных водоприемников ручей Лездно, водоток № 1, водоток № 2, ручей Рассамуха, Киришский район, Ленинградская область, км	2021	16500	–	9,1
Реконструкция межхозяйственных каналов МК-1, МК-2, МК-3, Приозерский район, Ленинградская область, км	2021	13000	–	8,9
Реконструкция насосной станции № 1 польдера "Карпино", Волховский район, Ленинградская область, проектные и изыскательские работы, тыс.руб.	...	3000	–	–
<i>"Минтранс России"</i>				
ФГКУ "Дирекция по строительству и эксплуатации объектов Росграницы"				
Реконструкция автомобильного пункта пропуска через государственную границу Российской Федерации Брусничное, Ленинградская область, проектные и изыскательские работы, тыс.руб.	...	5700	–	–
Реконструкция автомобильного пункта пропуска через государственную границу Российской Федерации Светогорск, Ленинградская область, проектные и изыскательские работы, тыс.руб.	...	9224	–	–

¹⁾ За счет всех источников финансирования.

ПРИЛОЖЕНИЕ

окончание

	Срок ввода объекта (мощности)	Инвестиции в основной капитал		
		лимит, установленный на год	освоено за отчетный период ¹⁾	% технической готовности
Реконструкция автомобильного пункта пропуска через государственную границу Российской Федерации Ивангород, Ленинградская область, проектные и изыскательские работы, тыс.руб. <i>"Генеральная прокуратура РФ"</i>	...	20869	—	—
Прокуратура Ленинградской области, г. Санкт-Петербург Строительство здания прокуратуры, г. Всеволожск, Ленинградская область, проектные и изыскательские работы, тыс.руб. <i>ФГБУ "Национальный Исследовательский Центр "Курчатовский Институт"</i>	...	1472	—	—
ФГБУ "Петербургский институт ядерной физики им.Б.П. Константинова" НИЦ "Курчатовский институт", г. Гатчина, Ленинградская обл. Создание приборной базы реакторного комплекса "ТИК", основных приборов, г. Гатчина, Ленинградская обл.	2025	1000000	334040	5,4

¹⁾ За счет всех источников финансирования.

Ввод в действие жилых домов по муниципальным районам и городскому округу в январе–августе 2020 года¹⁾

	Введено		В % к январю-августу 2019		Справочно: январь-август 2019 в % к январю-августу 2018	
	общей площади, тыс. м ²	квартир	общая площадь	квартиры	общая площадь	квартиры
Всего	<u>1351,9</u> 1205,0	<u>19286</u> 17919	<u>86,5</u> 77,1	<u>60,0</u> 55,7	81,6	89,2
<i>муниципальные районы</i>						
Бокситогорский	<u>2,3</u> 2,1	<u>33</u> 30	<u>54,8</u> 50,6	<u>62,3</u> 56,6	89,1	101,9
Волосовский	<u>9,9</u> <u>9,8</u>	<u>106</u> 105	<u>48,2</u> 47,7	<u>51,5</u> 51,0	82,3	76,8
Волховский	<u>19,9</u> 18,0	<u>161</u> 139	<u>75,1</u> 67,9	<u>58,3</u> 50,4	100,6	94,2
Всеволожский	<u>697,7</u> 640,7	<u>12916</u> 12455	<u>1,7 р.</u> 1,6 р.	<u>126,4</u> 121,9	79,2	90,8
Выборгский	<u>97,3</u> 78,2	<u>830</u> 637	<u>16,9</u> 13,6	<u>5,5</u> 4,2	58,1	79,2
Гатчинский	<u>176,5</u> 164,6	<u>1273</u> 1145	<u>2,1 р.</u> 1,9 р.	<u>2,0 р.</u> 1,8 р.	75,4	53,9
Кингисеппский	<u>10,5</u> 8,0	<u>105</u> 78	<u>29,5</u> 22,4	<u>29,1</u> 21,6	2,2 р.	2,4 р.
Киришский	<u>6,1</u> 5,4	<u>55</u> 45	<u>27,1</u> 24,1	<u>18,2</u> 14,9	3,5 р.	6,1 р.
Кировский	<u>28,4</u> 18,8	<u>247</u> 145	<u>118,0</u> 77,9	<u>53,9</u> 31,7	36,9	52,5
Лодейнопольский	4,4	44	42,0	39,3	1,8 р.	1,7 р.
Ломоносовский	<u>172,5</u> 149,6	<u>2335</u> 2148	<u>129,0</u> 79,0	<u>1,7 р.</u> 1,6 р.	97,5	89,2
Лужский	<u>19,1</u> 16,5	<u>202</u> 169	<u>27,5</u> 23,8	<u>17,1</u> 14,3	112,8	87,6
Подпорожский	3,9	36	58,3	48,6	1,7 р.	1,7 р.
Приозерский	<u>47,6</u> 42,8	<u>386</u> 330	<u>119,8</u> 107,8	<u>105,8</u> 90,4	76,0	76,4
Сланцевский	<u>2,7</u> 2,6	<u>27</u> 26	<u>136,9</u> 131,1	<u>128,6</u> 123,8	35,5	51,2
Тихвинский	<u>6,0</u> 5,6	<u>55</u> 50	<u>50,1</u> 46,8	<u>55,6</u> 50,5	138,9	106,5
Тосненский	<u>31,7</u> 22,2	<u>267</u> 168	<u>112,4</u> 78,6	<u>134,2</u> 84,4	42,3	31,5
<i>городской округ</i>						
Сосновоборский	<u>15,4</u> 11,8	<u>208</u> 169	<u>26,1</u> 20,0	<u>20,6</u> 16,7	2,3 р.	3,1 р.

¹⁾ В числителе приводятся данные с учетом домов, построенных на земельных участках, предназначенных для ведения гражданами садоводства, в знаменателе – без учета.

**Группировка муниципальных районов
по индексу объемов производства мяса и молока**

<i>Индекс производства, в % к январю-августу 2019</i>	<i>Число районов, единиц</i>	<i>Удельный вес в общем объеме производства, в %</i>
	<i>Мясо</i>	
до 100	9	17,6
101-110	1	74,7
111 и более	6	7,7
	<i>Молоко</i>	
до 100	4	28,7
101-105	4	26,2
106 и более	8	45,1

**Цены на основные продукты питания
и соотношение этих цен с ценой на говядину**

	<i>Средняя цена, в рублях за килограмм</i>			<i>Соотношение цены продукта с ценой на говядину</i>		
	<i>декабрь 2019</i>	<i>июль 2020</i>	<i>август 2020</i>	<i>декабрь 2019</i>	<i>июль 2020</i>	<i>август 2020</i>
Говядина	383,47	391,35	390,94	100	100	100
Куры	133,15	131,18	129,79	35	34	33
Свинина	257,02	262,49	267,94	67	67	69
Баранина	549,94	530,65	532,03	143	136	136
Рыба мороженая	163,92	170,22	172,41	43	43	44
Масло сливочное	741,00	750,25	761,95	193	192	195
Маргарин	164,49	169,65	171,09	43	43	44
Масло подсолнечное	114,23	118,44	117,90	30	30	30
Молоко пастеризованное, л	73,52	69,75	69,24	19	18	18
Сметана	211,51	219,39	221,75	55	56	57
Творог нежирный	358,45	362,59	362,84	93	93	93
Сыр твердый	484,78	519,21	521,14	126	133	133
Яйца, 10 шт.	65,96	63,02	63,67	17	16	16
Сахар-песок	29,35	35,32	35,58	8	9	9
Хлеб ржано-пшеничный	74,46	75,27	76,15	19	19	19
Хлеб пшеничный	82,11	79,50	78,55	21	20	20
Мука пшеничная	44,05	47,01	47,36	11	12	12
Рис	91,43	105,65	108,11	24	27	28
Пшено	67,57	65,71	65,70	18	17	17
Вермишель	101,30	117,09	117,51	26	30	30
Картофель	22,35	39,12	29,78	6	10	8
Капуста	20,50	28,37	25,70	5	7	7
Морковь	26,40	47,78	41,40	7	12	11
Лук репчатый	27,44	32,08	25,44	7	8	7
Яблоки	97,42	151,34	137,13	25	39	35

В Ленинградской области в августе 2020 года по сравнению с декабрем 2019 года относительно цены на говядину подорожали: свинина, рыба мороженая, масло сливочное, маргарин, сметана, сыр твердый, сахарный песок, мука пшеничная, рис, вермишель, картофель, капуста, морковь, яблоки; подешевели: куры, баранина, молоко, яйца, хлеб пшеничный, пшено; по маслу подсолнечному, творогу нежирному, хлебу ржано-пшеничному, луку репчатому соотношение цен осталось на прежнем уровне.

**Изменение заработной платы
и сводного индекса потребительских цен**

в % к предыдущему месяцу

	<i>Средняя номинальная заработная плата</i>	<i>Индекс потребительских цен</i>	<i>Реальная заработная плата</i>
2019			
декабрь	120,5	100,3	120,1
2020			
январь	84,8	100,3	84,6
февраль	99,6	100,3	99,3
март	103,3	100,5	102,8
апрель	99,2	100,8	98,4
май	100,8	100,2	100,6
июнь	102,2	99,96	102,2
июль	103,5	100,8	102,7
август	...	99,8	...

**МЕТОДОЛОГИЧЕСКИЙ
КОММЕНТАРИЙ**

МЕТОДОЛОГИЧЕСКИЙ КОММЕНТАРИЙ

Оборот организаций – стоимость отгруженных товаров собственного производства, выполненных собственными силами работ и услуг, а также выручка от продажи приобретенных на стороне товаров (без налога на добавленную стоимость, акцизов и других аналогичных обязательных платежей).

Индекс производства – относительный показатель, характеризует изменение масштабов производства в сравниваемых периодах. Различают индивидуальные и сводные индексы производства. Индивидуальные индексы отражают изменение выпуска одного продукта и исчисляются как отношение объемов производства данного вида продукта в натурально-вещественном выражении в сравниваемых периодах. Сводный индекс производства характеризует совокупные изменения всех видов продукции и отражает изменение создаваемой в процессе производства стоимости в результате изменения только физического объема производимой продукции. Для исчисления сводного индекса производства индивидуальные индексы по конкретным видам продукции поэтапно агрегируются в индексы по видам деятельности, подгруппам, группам, подклассам, классам, подразделам и разделам. **Индекс промышленного производства** – агрегированный индекс производства по видам деятельности "добыча полезных ископаемых", "обрабатывающие производства", "обеспечение электрической энергией, газом и паром; кондиционирование воздуха", "водоснабжение; водоотведение, организация сбора и утилизации отходов, деятельность по ликвидации загрязнений".

Объем отгруженных товаров собственного производства представляет собой стоимость тех товаров, которые произведены данным юридическим лицом и фактически в отчетном периоде отгружены или отпущены в порядке продажи, а также прямого обмена на сторону (другим юридическим и физическим лицам), независимо от того, поступили деньги на счет продавца или нет.

Данные по этому показателю представляются по совокупности организаций с соответствующим фактическим видом деятельности и отражают коммерческую деятельность организаций.

Объем работ, выполненных собственными силами по виду деятельности "строительство" – стоимость работ, выполненных организациями собственными силами по виду деятельности "Строительство" на основании договоров и (или) контрактов, заключаемых с заказчиками. В стоимость этих работ включаются строительно-монтажные работы, а также прочие подрядные работы, выполненные по генеральным, прямым и субподрядным договорам за счет всех источников финансирования по строительству новых объектов, капитальному и текущему ремонту, реконструкции, модернизации жилых и нежилых зданий и инженерных сооружений.

Число построенных квартир – количество квартир в законченных строительством жилых домах квартирного, гостиничного типа и общежитиях.

Общая площадь жилых помещений во введенных в эксплуатацию жилых зданиях (домах) определяется как сумма площадей всех частей жилых помещений, включая площадь помещений вспомогательного использования, предназначенных для удовлетворения гражданами бытовых и иных нужд, связанных с их проживанием в жилом помещении, а также площадей лоджий, балконов, веранд, террас, подсчитываемых с соответствующими понижающими коэффициентами.

К помещениям вспомогательного использования относятся кухни, передние, холлы, внутриквартирные коридоры, ванны или душевые, туалеты, кладовые или хозяйственные встроенные шкафы. В домах-интернатах для престарелых и инвалидов, ветеранов, специальных домах для одиноких престарелых, детских домах к подсобным помещениям относятся столовые, буфеты, клубы, читальни, спортивные залы, приемные пункты бытового обслуживания и медицинского обслуживания.

Грузооборот транспорта – объем работы транспорта всех видов экономической деятельности по перевозкам грузов, на автомобильном транспорте – включая предпринимателей (физических лиц). Единицей измерения является тонно-километр, т.е. перемещение 1 тонны груза на 1 километр. Исчисляется суммированием произведенной массы перевезенных грузов каждой перевозки в тоннах на расстояние перевозки в километрах.

Пассажиروоборот транспорта общего пользования – объем работы транспорта по перевозкам пассажиров, включая оценку перевозок пассажиров, пользующихся правом бес-

платного проезда. Единицей измерения является пассажиро-километр, т.е. перемещение пассажира на 1 километр. Исчисляется суммированием произведений количества пассажиров каждой перевозки на расстояние перевозки в километрах.

Объем услуг в сфере телекоммуникаций – стоимость услуг передачи звуковой информации, изображений и других информационных потоков через системы кабельной, радиотрансляционной, релейной или спутниковой связи, включая телефонную, телеграфную связь и телекс; услуги по аренде линий связи, сетей передачи звука, изображения и данных.

Объем производства продукции сельского хозяйства хозяйствами всех категорий (сельхозорганизации, крестьянские (фермерские) хозяйства, индивидуальные предприниматели, население) формируется как объем производства готовой продукции растениеводства и животноводства (без учета предоставления услуг) и изменение стоимости незавершенного производства продукции растениеводства и животноводства по видам деятельности "Растениеводство", "Животноводство", "Растениеводство в сочетании с животноводством (смешанное сельское хозяйство)".

Данные о выпуске продукции сельского хозяйства за отдельные месяцы могут впоследствии уточняться.

Данные о поголовье скота, производстве и реализации животноводческой продукции по всем сельхозпроизводителям определяются: по сельскохозяйственным предприятиям – на основании сведений форм федерального государственного статистического наблюдения; по хозяйствам населения и крестьянским (фермерским) хозяйствам – расчетно, по материалам выборочных обследований с привлечением информации сельских администраций.

Оборот оптовой торговли – стоимость отгруженных товаров, приобретенных ранее на стороне в целях перепродажи юридическим лицам и индивидуальным предпринимателям для профессионального использования (переработки или дальнейшей продажи).

Оборот оптовой торговли приводится в фактических продажных ценах, включающих торговую наценку, налог на добавленную стоимость, акциз, экспортную пошлину, таможенные сборы и аналогичные обязательные платежи. Сумма вознаграждения комиссионеров (поверенных, агентов) отражается по фактической стоимости, включая НДС.

Оборот оптовой торговли включает данные по организациям с основным видом экономической деятельности "оптовая торговля, включая торговлю через агентов, кроме торговли автотранспортными средствами и мотоциклами" и по организациям других видов деятельности, осуществляющих оптовую торговлю.

Оборот оптовой торговли формируется по данным федерального статистического наблюдения за коммерческими организациями (предприятиями), не относящимися к субъектам малого предпринимательства, выборочного обследования малых предприятий оптовой торговли (кроме микропредприятий), которые проводятся с месячной периодичностью, ежеквартальных выборочных обследований малых предприятий всех видов деятельности (кроме микропредприятий), а также годовых выборочных обследований микропредприятий и индивидуальных предпринимателей с распространением полученных по выборочным обследованиям данных на генеральную совокупность объектов наблюдения.

Микропредприятия – малые предприятия со средней численностью работников до 15 человек включительно.

Кроме того, в соответствии с требованиями системы национальных счетов оборот оптовой торговли досчитывается на объемы скрытой деятельности.

Оборот розничной торговли представляет собой выручку от продажи товаров населению для личного потребления или использования в домашнем хозяйстве за наличный расчет или оплаченных по кредитным карточкам, по расчетным чекам банков, по перечисленным со счетов вкладчиков, посредством платежных карт, что также учитывается как продажа за наличный расчет. Стоимость товаров, проданных отдельным категориям населения со скидкой, включается в оборот розничной торговли в полном объеме.

Индекс физического объема оборота розничной торговли – относительный показатель, характеризующий изменение оборота розничной торговли в сравниваемых периодах в сопоставимых ценах.

Оборот общественного питания представляет собой выручку от продажи собственной кулинарной продукции и покупных товаров без кулинарной обработки населению для потребления, главным образом, на месте, а также организациям и индивидуальным предпринимателям для организации питания различных контингентов населения.

Оборот розничной торговли (оборот общественного питания) включает данные как по организациям, для которых эта деятельность является основной, так и по организациям других видов деятельности, осуществляющим продажу населению товаров (кулинарной продукции) через собственные торговые заведения (заведения общественного питания), или с оплатой через свою кассу. Оборот розничной торговли, кроме того, включает продажу товаров индивидуальными предпринимателями, физическими лицами на розничных рынках и ярмарках.

Оборот розничной торговли и оборот общественного питания формируются по данным сплошного федерального статистического наблюдения за организациями, не относящимися к субъектам малого предпринимательства, которые проводятся с месячной периодичностью, ежеквартальных выборочных обследований малых предприятий розничной торговли и общественного питания (за исключением микропредприятий) и розничных рынков, а также ежегодных выборочных обследований индивидуальных предпринимателей и микропредприятий с распространением полученных данных на генеральную совокупность объектов наблюдения.

Кроме того, в соответствии с требованиями системы национальных счетов, эти показатели досчитываются на объемы скрытой деятельности.

Объем платных услуг населению отражает объем потребления населением различных видов услуг, оказанных резидентами российской экономики. В объеме платных услуг населению учитывается экспорт услуг и не учитывается их импорт. Статистически данный показатель измеряется суммой денежных средств, уплаченных потребителем за оказанную ему услугу. При этом оплата может производиться как самим потребителем, так и организацией, в которой работает данный потребитель, полностью или частично компенсирующей или оплачивающей расходы по потреблению им услуги. Этот показатель формируется на основании данных форм федерального государственного статистического наблюдения и экспертной оценки скрытой и неформальной деятельности на рынке услуг по утвержденной методике.

Индекс потребительских цен и тарифов на товары и платные услуги населению (ИПЦ) характеризует изменение во времени общего уровня цен и тарифов на товары и услуги, приобретаемые населением для непроизводственного потребления. Измеряет отношение стоимости фиксированного перечня товаров и услуг в текущем периоде к его стоимости в предыдущем периоде.

В набор товаров и услуг включены более 500 товаров (услуг)-представителей. Наблюдение за ценами и тарифами проводится в столицах республик, центрах краев, областей, автономных округов, городах федерального значения и выборочно – в районных центрах, отобранных с учетом их представительности в отражении социально-экономического и географического положения регионов.

Индекс цен производителей промышленных товаров – рассчитывается на основе зарегистрированных цен на товары-представители на базовых (опорных) предприятиях. Учитываются фактически сложившиеся в текущем периоде отпускные цены предприятий (без косвенных товарных налогов – НДС, акцизов и др.) на продукцию, предназначенную для реализации на внутреннем рынке.

Сводный индекс цен на продукцию (затраты, услуги) инвестиционного назначения рассчитывается как агрегированный показатель из индексов цен производителей на строительную продукцию, приобретения машин и оборудования инвестиционного назначения и на прочую продукцию (затраты, услуги) инвестиционного назначения, взвешенных по доле этих элементов в общем объеме инвестиций в основной капитал.

Индекс тарифов на грузовые перевозки характеризует изменение фактически действующих тарифов на грузовые перевозки за отчетный период без учета изменения за этот период структуры перевезенных грузов по разнообразным признакам: по виду и размеру отправки груза, скорости доставки, расстоянию перевозки, территории перевозки, типу подвижного состава, степени использования его грузоподъемности и по другим признакам.

Индекс цен производителей сельскохозяйственной продукции исчисляется на основании регистрации в отобранных для наблюдения сельскохозяйственных организациях цен на основные виды продуктов-представителей, реализуемых заготовительным, перерабатывающим организациям, на рынке, через собственную торговую сеть, населению непосредственно с транспортных средств, на ярмарках, биржах, аукционах, организациям, коммерческим структурам и т. п. Цены реализации сельскохозяйственной продукции приводятся с учетом надбавок и скидок за качество реализованной продукции без расходов на транспортировку,

экспедирование, погрузку и разгрузку продукции, а также без налога на добавленную стоимость, дотаций.

Численность рабочей силы – лица в возрасте 15 лет и старше, которые в рассматриваемый период (обследуемую неделю) считаются занятыми или безработными.

Занятые – лица в возрасте 15 лет и старше, которые в обследуемую неделю выполняют любую деятельность (хотя бы один час в неделю), связанную с производством товаров или оказанием услуг за плату или прибыль.

К **безработным** (в соответствии со стандартами МОТ) относятся лица в возрасте 15 лет и старше, которые в рассматриваемый период удовлетворяли одновременно следующим критериям:

- не имели работы (доходного занятия);
- занимались поиском работы, используя при этом любые способы;
- были готовы приступить к работе в течение обследуемой недели.

Обучающиеся в образовательных учреждениях, пенсионеры и инвалиды учитываются в качестве безработных, если они не имеют работы, занимаются поиском работы и готовы приступить к ней.

Информация о численности рабочей силы, занятых и общей численности безработных приведена по материалам выборочных обследований рабочей силы, проводимых органами государственной статистики с ежемесячной периодичностью (по состоянию на вторую неделю).

Безработные, зарегистрированные в государственных учреждениях службы занятости населения – трудоспособные граждане, не имеющие работы и заработка (трудового дохода), проживающие на территории РФ, зарегистрированные в государственных учреждениях службы занятости по месту жительства в целях поиска подходящей работы, ищущие работу и готовые приступить к ней.

Уровень зарегистрированной безработицы – отношение численности безработных, зарегистрированных в государственных учреждениях службы занятости населения, к численности рабочей силы, в процентах.

Нагрузка незанятого населения на одну заявленную вакансию рассчитывается как отношение численности лиц, не занятых трудовой деятельностью, состоящих на учете в государственных учреждениях службы занятости населения, к числу вакансий, сообщенных работодателями в эти учреждения.

Заявленная работодателями потребность в работниках – число вакансий (требуемых работников), сообщенных работодателями в государственные учреждения службы занятости населения.

Доходы бюджета – обязательные безвозвратные платежи, поступающие в бюджет субъекта РФ.

Расходы бюджета – денежные затраты субъекта РФ, связанные с его функционированием.

Бюджетный профицит – величина превышения доходов бюджета над его расходами.

Бюджетный дефицит – величина превышения расходов бюджета над его доходами.

Сальдированный финансовый результат (прибыль минус убыток) – конечный финансовый результат до налогообложения, выявленный на основании бухгалтерского учета всех хозяйственных операций организаций. Представляет собой сумму прибыли (убытка) от продажи продукции (работ, услуг), основных средств, иного имущества организаций и доходов от прочих операций, уменьшенных на сумму расходов по этим операциям.

Суммарная задолженность по обязательствам организаций включает в себя кредиторскую задолженность и задолженность по кредитам банков и займам.

Кредиторская задолженность – задолженность по расчетам с кредиторами за товары, работы и услуги, в том числе задолженность поставщикам и подрядчикам за поступившие материальные ценности, задолженность по выданным векселям, с дочерними предприятиями, с рабочими и служащими по оплате труда, с бюджетом и внебюджетными фондами; по полученным авансам, включая сумму полученных авансов по предстоящим платежам.

Дебиторская задолженность – задолженность по расчетам с дебиторами за товары, работы и услуги, по полученным векселям, с дочерними предприятиями, с бюджетом, с персоналом, по прочим операциям (включает задолженность работников предприятия по предоставленным им ссудам и займам за счет средств этого предприятия или банковского кредита), с прочими дебиторами (включает задолженность подотчетных лиц, авансы, выданные по-

ставщикам и подрядчикам, с учетом сумм, уплаченных другим предприятиям по предстоящим расчетам).

Малые предприятия. Условия отнесения к малым предприятиям определены статьей 4 Федерального закона от 24.07.2007 №209-ФЗ «О развитии малого и среднего предпринимательства в Российской Федерации».

Порядок осуществления выборочных обследований малых предприятий установлен постановлением Правительства Российской Федерации от 16.02.2008 №79 «О порядке проведения выборочных статистических наблюдений за деятельностью субъектов малого и среднего предпринимательства».

Число предприятий для проведения выборочного обследования деятельности малых предприятий определяется на 1 марта 2019 года и в течение всего периода остается неизменным.

Естественное движение населения – обобщенное название совокупности рождений и смертей, изменяющих численность населения, так называемым естественным путем. К естественному движению населения относят также браки и разводы, хотя они не меняют численность населения, но учитываются в том же порядке, что и рождения и смерти. В соответствии со статьей 13.1 Федерального закона "Об актах гражданского состояния" от 15.11.1997 № 143-ФЗ с 1 октября 2018г. был введен в действие Единый государственный реестр записей актов гражданского состояния (ЕГР ЗАГС). Согласно статье 13.2 указанного Федерального закона Росстат с 1 октября 2018г. получает сведения о государственной регистрации рождений, смертей, заключения и расторжения браков из данного реестра.

Общие коэффициенты рождаемости и смертности – отношение соответственно числа родившихся (живыми) и числа умерших в течение календарного года к среднегодовой численности наличного населения. Исчисляются на 1000 населения.

Коэффициент естественного прироста (убыли) – разность общих коэффициентов рождаемости и смертности.

Общие коэффициенты брачности и разводимости – отношение числа зарегистрированных браков и разводов в течение года к среднегодовой численности наличного населения. Исчисляются на 1000 населения.

Коэффициент младенческой смертности – исчисляется как сумма двух составляющих, первая из которых – отношение числа умерших в возрасте до одного года из поколения, родившегося в том году, для которого вычисляется коэффициент, к общему числу родившихся в том же году; а вторая – отношение числа умерших в возрасте до одного года из поколения, родившегося в предыдущем году, к общему числу родившихся в предыдущем году. Исчисляется на 1000 родившихся живыми.

Величина прожиточного минимума в соответствии с Федеральным законом от 24 октября 1997г. № 134-ФЗ «О прожиточном минимуме в Российской Федерации» представляет собой стоимостную оценку потребительской корзины, а также обязательные платежи и сборы. Стоимостная оценка осуществляется на основании Закона Санкт-Петербурга «О потребительской корзине для основных социально-демографических групп населения в Санкт-Петербурге» от 25 декабря 2013 года № 761-135 и на основании областного Закона «О потребительской корзине в Ленинградской области» от 14 февраля 2014 года № 5-оз и содержит минимальные наборы продуктов питания, непродовольственных товаров и услуг, необходимых для сохранения здоровья человека и обеспечения его жизнедеятельности.

Величина прожиточного минимума определяется ежеквартально и устанавливается нормативными актами Правительства Санкт-Петербурга и Правительства Ленинградской области.

Соотношение среднедушевых денежных доходов с величиной прожиточного минимума рассчитаны с использованием величины макроэкономического показателя среднедушевых денежных доходов населения, определенной в соответствии с Методологическими положениями по расчету показателей денежных доходов и расходов населения (приказ Росстата от 2 июля 2014 г. № 465 с изменениями от 20 ноября 2018 г.).

Среднемесячная номинальная начисленная заработная плата работников организаций исчисляется делением фонда начисленной заработной платы работников на среднесписочную численность работников и на количество месяцев в периоде. В фонд заработной платы включаются начисленные работникам суммы в денежной и неденежной формах за отработанное и неотработанное время, доплаты и надбавки, премии и единовременные по-

МЕТОДОЛОГИЧЕСКИЙ КОММЕНТАРИЙ

ощрения, компенсационные выплаты, связанные с режимом работы и условиями труда, а также оплата питания и проживания, имеющая систематический характер.

Реальная начисленная заработная плата характеризует покупательную способность заработной платы в отчетном периоде в связи с изменением цен на потребительские товары и услуги по сравнению с базисным периодом. Индекс реальной начисленной заработной платы исчисляется путем деления индекса номинальной заработной платы на индекс потребительских цен за один и тот же временной период.

Заболеваемость населения характеризуется числом случаев заболеваний, выявленных (или взятых под диспансерное наблюдение) в течение года при обращении в лечебно-профилактические организации или при профилактическом осмотре. **Первичная заболеваемость** регистрируется при установлении пациенту диагноза впервые в жизни.

*Управление
Федеральной службы государственной статистики
по г. Санкт-Петербургу и Ленинградской области*
Адрес: 197376, Санкт-Петербург, ул. Профессора Попова, 39