

Управление Федеральной службы  
государственной статистики  
по г. Санкт-Петербургу и Ленинградской области  
(ПЕТРОСТАТ)

# Основные показатели демографических процессов в Ленинградской области в 2019 году

**СТАТИСТИЧЕСКИЙ СБОРНИК**

Исх. № ВС – 140/1148  
от 23.11.2020 г.

**Санкт-Петербург  
2020**

Редакционная коллегия:

О.Н. Никифоров – председатель редакционной коллегии  
С.М.Горохова, Л.В. Дмитриева, С.В. Черных, С.А. Тимофеева,  
А.И. Филиппова, Е.В. Чуприна

**«Основные показатели демографических процессов в Ленинградской области в 2019 году»** Статистический сборник/Петростат – СПб., 2020 – 100 с.

В сборнике представлены данные о численности и составе населения по возрасту и полу, общие показатели воспроизводства населения, сведения о браках и разводах, рождаемости, смертности и миграции населения Ленинградской области. В сборник включено более 60 таблиц и графиков. По ряду показателей информация представлена по муниципальным образованиям Ленинградской области. Отдельные данные приведены в сравнении с данными по Российской Федерации в целом, Москве, Московской области и субъектам РФ, находящимся в пределах Северо-Западного федерального округа.

Для высшего управленческого персонала, руководителей и работников организаций, научных, предпринимательских и банковских кругов, профессорско-преподавательского состава, аспирантов и студентов экономических вузов, других заинтересованных пользователей.

Код издания  
по каталогу 14000220

E-mail: [petrostat@gks.ru](mailto:petrostat@gks.ru)  
<http://petrostat.gks.ru>  
© Петростат, 2020

В сборнике приняты условные обозначения:

- явление отсутствует
- ... данных не имеется
- 0,0 величина явления меньше единицы измерения
- x сопоставление невозможно

Список сокращений:

- тыс. тысяча
- млн. миллион
- г. город
- ГП городское поселение
- СП сельское поселение

В отдельных случаях незначительные расхождения между итогом и суммой слагаемых объясняются округлением данных.

Петростат является собственником государственной статистической информации на территории Санкт-Петербурга и Ленинградской области и обладает исключительными правами на издание и распространение статистических публикаций. При использовании материалов органов государственной статистики ссылка на источник обязательна.

## СОДЕРЖАНИЕ

ЧИСЛЕННОСТЬ НАСЕЛЕНИЯ, на начало года .....	7
ЧИСЛЕННОСТЬ НАСЕЛЕНИЯ МУНИЦИПАЛЬНЫХ РАЙОНОВ И ГОРОДСКОГО ОКРУГА, на начало года .....	8
ЧИСЛЕННОСТЬ НАСЕЛЕНИЯ МУНИЦИПАЛЬНЫХ ОБРАЗОВАНИЙ на 1 января 2020 года .....	9
ЧИСЛЕННОСТЬ НАСЕЛЕНИЯ ПО ОСНОВНЫМ ВОЗРАСТНЫМ ГРУППАМ, на начало года .....	16
СОСТАВ НАСЕЛЕНИЯ ПО ПОЛУ И ВОЗРАСТУ на 1 января 2020 года .....	19
РАСПРЕДЕЛЕНИЕ НАСЕЛЕНИЯ ПО ПОЛУ И ВОЗРАСТУ на 1 января 2020 года (диаграмма) .....	22
ЕСТЕСТВЕННОЕ ДВИЖЕНИЕ НАСЕЛЕНИЯ .....	23
ОБЩИЕ КОЭФФИЦИЕНТЫ РОЖДАЕМОСТИ И СМЕРТНОСТИ, (диаграмма) .....	24
РАСПРЕДЕЛЕНИЕ РОДИВШИХСЯ И УМЕРШИХ ПО КАЛЕНДАРНЫМ МЕСЯЦАМ в 2019 году (диаграмма) .....	25
ЕСТЕСТВЕННОЕ ДВИЖЕНИЕ НАСЕЛЕНИЯ ПО МУНИЦИПАЛЬНЫМ РАЙОНАМ И ГОРОДСКОМУ ОКРУГУ .....	26
ЕСТЕСТВЕННОЕ ДВИЖЕНИЕ НАСЕЛЕНИЯ ПО МУНИЦИПАЛЬНЫМ РАЙОНАМ И ГОРОДСКОМУ ОКРУГУ в 2019 году (диаграмма) .....	29
РАСПРЕДЕЛЕНИЕ РОДИВШИХСЯ ПО ПОЛУ .....	30
СООТНОШЕНИЕ РОДИВШИХСЯ ПО ПОЛУ (диаграмма) .....	30
РАСПРЕДЕЛЕНИЕ РОДИВШИХСЯ ПО ОЧЕРЕДНОСТИ РОЖДЕНИЯ И ВОЗРАСТУ МАТЕРИ в 2019 году .....	31
РАСПРЕДЕЛЕНИЕ РОДИВШИХСЯ ПО ОЧЕРЕДНОСТИ РОЖДЕНИЯ И ВОЗРАСТУ МАТЕРИ в 2019 году, (диаграмма) .....	31
РАСПРЕДЕЛЕНИЕ РОДИВШИХСЯ ПО ОЧЕРЕДНОСТИ РОЖДЕНИЯ .....	32
РАСПРЕДЕЛЕНИЕ РОДИВШИХСЯ ПО ВОЗРАСТУ МАТЕРИ .....	33
РАСПРЕДЕЛЕНИЕ РОДИВШИХСЯ ПО ВОЗРАСТУ МАТЕРИ, (диаграмма) .....	33
СУММАРНЫЙ КОЭФФИЦИЕНТ РОЖДАЕМОСТИ, (диаграмма) .....	34
ВОЗРАСТНЫЕ КОЭФФИЦИЕНТЫ РОЖДАЕМОСТИ .....	34
РАСПРЕДЕЛЕНИЕ РОДИВШИХСЯ У МАТЕРЕЙ, НЕ СОСТОЯВШИХ В ЗАРЕГИСТРИРОВАННОМ БРАКЕ, ПО ВОЗРАСТУ МАТЕРИ .....	35
РЕГИСТРАЦИЯ НОВОРОЖДЕННЫХ ВНЕ БРАКА в 2019 году (диаграмма) .....	35
РАСПРЕДЕЛЕНИЕ УМЕРШИХ ПО ВОЗРАСТУ .....	35
ВОЗРАСТНЫЕ КОЭФФИЦИЕНТЫ СМЕРТНОСТИ .....	39
СМЕРТНОСТЬ НАСЕЛЕНИЯ ПО ОСНОВНЫМ ВОЗРАСТНЫМ ГРУППАМ .....	41
РАСПРЕДЕЛЕНИЕ УМЕРШИХ ПО ОСНОВНЫМ КЛАССАМ И ОТДЕЛЬНЫМ ПРИЧИНАМ СМЕРТИ .....	42

РАСПРЕДЕЛЕНИЕ УМЕРШИХ ПО ОСНОВНЫМ КЛАССАМ И ОТДЕЛЬНЫМ ПРИЧИНАМ СМЕРТИ в 2019 году, (диаграмма).....	45
РАСПРЕДЕЛЕНИЕ УМЕРШИХ ПО ПОЛУ, ОСНОВНЫМ КЛАССАМ И ОТДЕЛЬНЫМ ПРИЧИНАМ СМЕРТИ.....	46
СМЕРТНОСТЬ ПО ПОЛУ И ОСНОВНЫМ КЛАССАМ ПРИЧИН СМЕРТИ в 2019 году, (диаграмма).....	48
РАСПРЕДЕЛЕНИЕ УМЕРШИХ В ТРУДОСПОСОБНОМ ВОЗРАСТЕ ПО ПОЛУ, ОСНОВНЫМ КЛАССАМ И ОТДЕЛЬНЫМ ПРИЧИНАМ СМЕРТИ.....	49
СМЕРТНОСТЬ В ТРУДОСПОСОБНОМ ВОЗРАСТЕ ПО ПОЛУ И ОСНОВНЫМ КЛАССАМ ПРИЧИН СМЕРТИ в 2019 году, (диаграмма).....	52
СМЕРТНОСТЬ ОТ ПРИЧИН, СВЯЗАННЫХ С УПОТРЕБЛЕНИЕМ АЛКОГОЛЯ.....	53
СМЕРТНОСТЬ ОТ ПРИЧИН, СВЯЗАННЫХ С УПОТРЕБЛЕНИЕМ АЛКОГОЛЯ, (диаграмма).....	53
МЛАДЕНЧЕСКАЯ СМЕРТНОСТЬ.....	54
СТРУКТУРА МЛАДЕНЧЕСКОЙ СМЕРТНОСТИ ПО ПРИЧИНАМ, (диаграмма).....	54
ПЕРИНАТАЛЬНАЯ СМЕРТНОСТЬ.....	55
ОЖИДАЕМАЯ ПРОДОЛЖИТЕЛЬНОСТЬ ЖИЗНИ ПРИ РОЖДЕНИИ.....	56
ОЖИДАЕМАЯ ПРОДОЛЖИТЕЛЬНОСТЬ ЖИЗНИ ПРИ РОЖДЕНИИ (диаграмма).....	56
ОЖИДАЕМАЯ ПРОДОЛЖИТЕЛЬНОСТЬ ПРЕДСТОЯЩЕЙ ЖИЗНИ ДЛЯ ОТДЕЛЬНЫХ ВОЗРАСТНЫХ ГРУПП за 2019 год.....	57
БРАКИ ПО ВОЗРАСТАМ ЖЕНИХА И НЕВЕСТЫ.....	58
БРАКИ ПО МЕСЯЦАМ РЕГИСТРАЦИИ.....	60
РАЗВОДЫ ПО МЕСЯЦАМ РЕГИСТРАЦИИ.....	60
РАЗВОДЫ ПО ВОЗРАСТАМ БЫВШИХ СУПРУГОВ.....	61
РАСТОРГНУТЫЕ БРАКИ ПО ЧИСЛУ ОБЩИХ ДЕТЕЙ В ВОЗРАСТЕ ДО 18 ЛЕТ У БЫВШИХ СУПРУГОВ.....	63
ОБЩИЕ ИТОГИ МИГРАЦИИ НАСЕЛЕНИЯ.....	64
ВОЗРАСТНОЙ СОСТАВ МИГРАНТОВ.....	65
ВОЗРАСТНО-ПОЛОВОЙ СОСТАВ МИГРАНТОВ в 2019 году.....	68
РАСПРЕДЕЛЕНИЕ МИГРАНТОВ ПО ПОЛУ И ВОЗРАСТНЫМ ГРУППАМ в 2019 году, (диаграмма).....	69
ОБЩИЕ ИТОГИ МИГРАЦИИ НАСЕЛЕНИЯ ПО ТЕРРИТОРИЯМ ПРИБЫТИЯ И ВЫБЫТИЯ.....	70
МЕЖДУНАРОДНАЯ МИГРАЦИЯ НАСЕЛЕНИЯ.....	71
ИЗМЕНЕНИЯ В АДМИНИСТРАТИВНО-ТЕРРИТОРИАЛЬНОМ И МУНИЦИПАЛЬНОМ УСТРОЙСТВЕ.....	73

<b>ПРИЛОЖЕНИЯ</b> .....	79
ЧИСЛЕННОСТЬ НАСЕЛЕНИЯ, на начало года.....	79
ЧИСЛЕННОСТЬ НАСЕЛЕНИЯ ПО ОСНОВНЫМ ВОЗРАСТНЫМ ГРУППАМ на 1 января 2020 года.....	81
КОЭФФИЦИЕНТЫ НАГРУЗКИ НА ТРУДОСПОСОБНОЕ НАСЕЛЕНИЕ, на начало года.....	84
ОБЩИЕ КОЭФФИЦИЕНТЫ РОЖДАЕМОСТИ, СМЕРТНОСТИ И ЕСТЕСТВЕННОГО ПРИРОСТА (УБЫЛИ) НАСЕЛЕНИЯ.....	87
ОБЩИЕ КОЭФФИЦИЕНТЫ БРАЧНОСТИ И РАЗВОДИМОСТИ.....	88
МЛАДЕНЧЕСКАЯ СМЕРТНОСТЬ.....	89
МАТЕРИНСКАЯ СМЕРТНОСТЬ.....	90
СРЕДНЕГОДОВАЯ ЧИСЛЕННОСТЬ НАСЕЛЕНИЯ ПО ОТДЕЛЬНЫМ СТРАНАМ МИРА.....	91
ОБЩИЕ КОЭФФИЦИЕНТЫ РОЖДАЕМОСТИ, СМЕРТНОСТИ И ЕСТЕСТВЕННОГО ПРИРОСТА (УБЫЛИ) НАСЕЛЕНИЯ ПО ОТДЕЛЬНЫМ СТРАНАМ МИРА.....	93
ОЖИДАЕМАЯ ПРОДОЛЖИТЕЛЬНОСТЬ ЖИЗНИ ПРИ РОЖДЕНИИ ПО ОТДЕЛЬНЫМ СТРАНАМ МИРА.....	95
ЧИСЛЕННОСТЬ БЕЖЕНЦЕВ, ВЫНУЖДЕННЫХ ПЕРЕСЕЛЕНЦЕВ И ЛИЦ, ПОЛУЧИВШИХ ВРЕМЕННОЕ УБЕЖИЩЕ.....	96
МЕТОДОЛОГИЧЕСКИЕ ПОЯСНЕНИЯ.....	97

**ЧИСЛЕННОСТЬ НАСЕЛЕНИЯ,  
на начало года**

	Тыс. человек			В % к предыдущему году		
	все население	в том числе:		все население	в том числе:	
		городское	сельское		городское	сельское
2002 (на 9 октября) <sup>1)</sup>	1669,2	1108,8	560,4	х	х	х
2010 (на 14 октября) <sup>1)</sup>	1716,9	1127,6	589,3	х	х	х
2011	1718,6	1128,3	590,3	100,8	100,6	101,3
2012	1733,9	1133,8	600,1	100,9	100,5	101,7
2013	1751,1	1141,3	609,8	101,0	100,7	101,6
2014	1763,9	1144,7	619,2	100,7	100,3	101,5
2015	1775,5	1146,5	629,0	100,7	100,2	101,6
2016	1778,9	1142,4	636,5	100,2	99,6	101,2
2017	1791,9	1147,5	644,4	100,7	100,4	101,2
2018	1813,8	1157,1	656,7	101,2	100,8	101,9
2019	1847,9	1188,9	659,0	101,9	102,7	100,4
2020	1875,9	1260,3	615,6	101,5	106,0	93,4

<sup>1)</sup> Итоги Всероссийских переписей населения

**ЧИСЛЕННОСТЬ НАСЕЛЕНИЯ МУНИЦИПАЛЬНЫХ РАЙОНОВ  
И ГОРОДСКОГО ОКРУГА, на начало года**

	<i>Тыс. человек</i>					
	2015	2016	2017	2018	2019	2020
Ленинградская область	1775,5	1778,9	1791,9	1813,8	1847,9	1875,9
в том числе:						
муниципальные районы						
Бокситогорский	51,3	50,8	50,4	50,0	49,2	48,6
Волосовский	51,9	51,8	51,9	51,7	51,7	51,8
Волховский	93,3	92,3	91,3	90,2	89,1	88,2
Всеволожский	296,4	307,8	326,8	354,7	398,9	438,6
Выборгский	204,8	204,0	202,8	201,2	199,6	198,2
Гатчинский	246,2	246,0	245,6	244,3	243,2	238,0
Кингисеппский	79,7	79,1	78,7	78,8	76,2	74,9
Киришский	64,5	64,2	63,7	62,5	62,1	61,5
Кировский	105,2	104,6	105,1	105,7	105,9	106,0
Лодейнопольский	29,9	29,7	29,2	28,9	28,5	28,0
Ломоносовский	69,3	69,6	69,9	71,9	73,5	76,8
Лужский	75,8	75,0	74,1	72,8	72,0	70,8
Подпорожский	30,5	30,2	29,7	28,9	28,3	27,7
Приозерский	63,0	62,6	62,0	61,7	61,0	60,4
Сланцевский	43,9	43,6	43,2	42,8	42,5	42,3
Тихвинский	70,5	70,0	69,8	69,9	69,6	69,5
Тосненский	131,9	130,0	129,7	129,8	128,3	126,9
городской округ						
Сосновоборский	67,4	67,6	68,0	68,0	68,3	67,7



**ЧИСЛЕННОСТЬ НАСЕЛЕНИЯ МУНИЦИПАЛЬНЫХ ОБРАЗОВАНИЙ  
на 1 января 2020 года**

	Тыс. человек		
	все население	в том числе:	
		городское	сельское
<b>Ленинградская область</b>	<b>1875,9</b>	<b>1260,3</b>	<b>615,6</b>
в том числе муниципальные районы:			
<b>Бокситогорский</b>	<b>48,6</b>	<b>38,0</b>	<b>10,6</b>
<b>городские поселения</b>			
Бокситогорское	15,2	15,1	0,1
Пикалёвское	19,7	19,7	–
Ефимовское	4,6	3,2	1,4
<b>сельские поселения</b>			
Большедворское	1,5	–	1,5
Борское	3,3	–	3,3
Лидское	2,2	–	2,2
Самойловское	2,1	–	2,1
<b>Волосовский</b>	<b>51,8</b>	<b>11,8</b>	<b>40,0</b>
<b>городское поселение</b>			
Волосовское	11,9	11,8	0,1
<b>сельские поселения</b>			
Бегуницкое	8,5	–	8,5
Рабитицкое	5,1	–	5,1
Большеврудское	9,7	–	9,7
Калитинское	6,4	–	6,4
Клопицкое	8,4	–	8,4
Сабское	1,8	–	1,8
<b>Волховский</b>	<b>88,2</b>	<b>64,6</b>	<b>23,6</b>
<b>городские поселения</b>			
Волховское	44,3	44,3	–
Новоладожское	8,0	7,9	0,1
Сясьстройское	13,0	12,4	0,6
<b>сельские поселения</b>			
Вындиноостровское	1,6	–	1,6
Иссадское	1,9	–	1,9
Колчановское	2,6	–	2,6
Пашское	4,6	–	4,6
Потанинское	1,2	–	1,2

	Тыс. человек		
	все население	в том числе:	
		городское	сельское
Бережковское	1,6	–	1,6
Селивановское	1,0	–	1,0
Староладожское	2,4	–	2,4
Усадищенское	1,7	–	1,7
Хваловское	1,2	–	1,2
Кисельнинское	2,4	–	2,4
Свирицкое	0,7	–	0,7
<b>Всеволожский</b>	<b>438,6</b>	<b>298,0</b>	<b>140,6</b>
<b>городские поселения</b>			
Всеволожское	75,0	74,7	0,3
Сертоловское	57,1	56,6	0,5
Муринское	65,9	64,9	1,0
Дубровское	7,9	7,4	0,5
Заневское	55,5	52,6	2,9
Кузьмолдовское	10,9	10,7	0,2
Морозовское	10,8	10,6	0,2
Рахьинское	8,0	3,5	4,5
Свердловское	13,0	11,5	1,5
Токсовское	7,4	5,5	1,9
<b>сельские поселения</b>			
Бугровское	20,7	–	20,7
Агалатовское	11,2	–	11,2
Колтушское	29,7	–	29,7
Куйвозовское	14,3	–	14,3
Лесколовское	10,7	–	10,7
Романовское	9,7	–	9,7
Щегловское	5,3	–	5,3
Юкковское	4,9	–	4,9
Новодевяткинское	20,6	–	20,6
<b>Выборгский</b>	<b>198,2</b>	<b>128,2</b>	<b>70,0</b>
<b>городские поселения</b>			
Выборгское	75,4	75,4	–
Высоцкое	1,1	1,1	–
Каменногорское	11,9	6,3	5,6
Приморское	13,5	5,6	7,9
Светогорское	19,4	18,4	1,0
Рощинское	21,0	14,7	6,3
Советское	9,1	6,7	2,4

Продолжение

	Тыс. человек		
	все население	в том числе:	
		городское	сельское
<b>сельские поселения</b>			
Красносельское	5,3	–	5,3
Первомайское	9,9	–	9,9
Полянское	15,6	–	15,6
Селезнёвское	6,6	–	6,6
Гончаровское	9,4	–	9,4
<b>Гатчинский</b>	<b>238,0</b>	<b>144,2</b>	<b>93,8</b>
<b>городские поселения</b>			
Гатчинское	91,7	91,7	–
Коммунарское	22,2	22,2	–
Вырицкое	14,5	11,9	2,6
Дружногорское	5,9	3,5	2,4
Сиверское	18,8	12,0	6,8
Таицкое	6,6	2,9	3,7
<b>сельские поселения</b>			
Пудомягское	6,2	–	6,2
Большеколпанское	9,6	–	9,6
Веровское	7,0	–	7,0
Войсковицкое	6,5	–	6,5
Елизаветинское	5,7	–	5,7
Кобринское	6,0	–	6,0
Новосветское	8,1	–	8,1
Пудостьское	10,2	–	10,2
Рождественское	5,8	–	5,8
Сусанинское	8,0	–	8,0
Сяськелевское	5,2	–	5,2
<b>Кингисеппский</b>	<b>74,9</b>	<b>54,7</b>	<b>20,2</b>
<b>городские поселения</b>			
Кингисеппское	45,2	45,2	–
Ивангородское	9,5	9,5	–
<b>сельские поселения</b>			
Большелуцкое	3,7	–	3,7
Фалилеевское	1,1	–	1,1
Котельское	3,5	–	3,5
Усть-Лужское	3,1	–	3,1
Кузёмкинское	1,3	–	1,3
Нежновское	0,9	–	0,9

	Тыс. человек		
	все население	в том числе:	
		городское	сельское
Опольевское	2,7	–	2,7
Пустомержское	2,2	–	2,2
Вистинское	1,7	–	1,7
<b>Киришский</b>	<b>61,5</b>	<b>54,2</b>	<b>7,3</b>
<b>городские поселения</b>			
Киришское	50,5	50,5	–
Будогощское	4,5	3,6	0,9
<b>сельские поселения</b>			
Глажевское	2,7	–	2,7
Кусинское	1,1	–	1,1
Пчевжинское	1,2	–	1,2
Пчевское	1,4	–	1,4
<b>Кировский</b>	<b>106,0</b>	<b>95,3</b>	<b>10,7</b>
<b>городские поселения</b>			
Кировское	27,9	26,9	1,0
Шлиссельбургское	14,9	14,9	–
Отраденское	25,8	25,8	–
Мгинское	12,3	10,1	2,2
Назиевское	5,0	4,7	0,3
Павловское	3,7	3,3	0,4
Приладожское	5,9	5,6	0,3
Синявинское	4,0	4,0	–
<b>сельские поселения</b>			
Путиловское	2,4	–	2,4
Суховское	1,3	–	1,3
Шумское	2,8	–	2,8
<b>Лодейнопольский</b>	<b>28,0</b>	<b>19,8</b>	<b>8,2</b>
<b>городские поселения</b>			
Лодейнопольское	19,7	19,0	0,7
Свирьстройское	0,8	0,8	–
<b>сельские поселения</b>			
Алеховщинское	3,7	–	3,7
Доможировское	2,0	–	2,0
Янегское	1,8	–	1,8

Продолжение

	Тыс. человек		
	все население	в том числе:	
		городское	сельское
<b>Ломоносовский</b>	<b>76,8</b>	<b>16,9</b>	<b>59,9</b>
<b>городские поселения</b>			
Анинское	11,7	5,4	6,3
Большеижорское	2,7	2,7	–
Виллозское	9,3	4,6	4,7
Лебяженское	5,2	4,2	1,0
<b>сельские поселения</b>			
Низинское	4,8	–	4,8
Пениковское	3,1	–	3,1
Гостилицкое	4,5	–	4,5
Горбунковское	9,1	–	9,1
Кипенское	5,2	–	5,2
Копорское	2,3	–	2,3
Лаголовское	3,7	–	3,7
Лопухинское	2,9	–	2,9
Оржицкое	3,1	–	3,1
Ропшинское	3,8	–	3,8
Русско-Высоцкое	5,4	–	5,4
<b>Лужский</b>	<b>70,8</b>	<b>37,4</b>	<b>33,4</b>
<b>городские поселения</b>			
Лужское	35,1	34,6	0,5
Толмачёвское	3,9	2,8	1,1
<b>сельские поселения</b>			
Володарское	1,5	–	1,5
Волошовское	1,2	–	1,2
Дзержинское	3,2	–	3,2
Заклинское	4,6	–	4,6
Мшинское	3,4	–	3,4
Оредежское	4,4	–	4,4
Осьминское	2,7	–	2,7
Ям-Тёсовское	3,0	–	3,0
Серебрянское	1,7	–	1,7
Скребловское	3,0	–	3,0
Торковичское	1,2	–	1,2
Ретюнское	1,9	–	1,9

	Тыс. человек		
	все население	в том числе:	
		городское	сельское
<b>Подпорожский</b>	<b>27,7</b>	<b>24,0</b>	<b>3,7</b>
<b>городские поселения</b>			
Подпорожское	17,0	16,7	0,3
Важинское	2,5	2,3	0,2
Вознесенское	2,7	2,3	0,4
Никольское	2,8	2,7	–
<b>сельские поселения</b>			
Винницкое	2,7	–	2,7
<b>Приозерский</b>	<b>60,4</b>	<b>21,9</b>	<b>38,4</b>
<b>городские поселения</b>			
Приозерское	18,0	17,8	0,2
Кузнечинское	4,1	4,1	–
<b>сельские поселения</b>			
Севастьяновское	0,7	–	0,7
Раздольевское	1,7	–	1,7
Громовское	2,4	–	2,4
Запорожское	2,8	–	2,8
Красноозёрное	1,1	–	1,1
Ларионовское	2,7	–	2,7
Мельниковское	2,0	–	2,0
Мичуринское	1,8	–	1,8
Ромашкинское	7,2	–	7,2
Плодовское	2,7	–	2,7
Петровское	1,8	–	1,8
Сосновское	11,3	–	11,3
<b>Сланцевский</b>	<b>42,3</b>	<b>32,2</b>	<b>10,1</b>
<b>городские поселения</b>			
Сланцевское	33,1	32,2	0,9
<b>сельские поселения</b>			
Выскатское	2,1	–	2,1
Загривское	1,1	–	1,1
Новосельское	1,6	–	1,6
Гостицкое	1,5	–	1,5
Старопольское	2,2	–	2,2
Черновское	0,7	–	0,7

Окончание

	Тыс. человек		
	все население	в том числе:	
		городское	сельское
<b>Тихвинский</b>	<b>69,5</b>	<b>58,1</b>	<b>11,4</b>
<b>городское поселение</b>			
Тихвинское	60,0	58,1	1,9
<b>сельские поселения</b>			
Мелегежское	1,0	–	1,0
Борское	1,5	–	1,5
Ганьковское	1,0	–	1,0
Горское	1,0	–	1,0
Цвылёвское	1,6	–	1,6
Пашозерское	0,5	–	0,5
Коськовское	0,6	–	0,6
Шугозерское	2,3	–	2,3
<b>Тосненский</b>	<b>126,9</b>	<b>93,2</b>	<b>33,7</b>
<b>городские поселения</b>			
Тосненское	41,9	36,3	5,6
Любанское	9,6	4,4	5,2
Никольское	23,1	22,4	0,7
Красноборское	5,0	4,9	0,1
Рябовское	3,2	3,2	–
Ульяновское	12,2	12,2	–
Фёдоровское	4,5	3,6	0,9
Форносовское	6,4	6,2	0,2
<b>сельские поселения</b>			
Нурминское	3,1	–	3,1
Лисинское	1,9	–	1,9
Тельмановское	13,9	–	13,9
Трубникоборское	1,6	–	1,6
Шапкинское	0,5	–	0,5
<b>Городской округ</b>			
<b>Сосновоборский</b>	<b>67,7</b>	<b>67,7</b>	<b>–</b>

**ЧИСЛЕННОСТЬ НАСЕЛЕНИЯ ПО ОСНОВНЫМ ВОЗРАСТНЫМ ГРУППАМ,  
на начало года**

*Все население*

Годы	Тыс. человек				В % к итогу			
	всего	в том числе в возрасте:			всего	в том числе в возрасте:		
		моложе трудо- способ- ного	трудо- способ- ном	старше трудо- способ- ного		моложе трудо- способ- ного	трудо- способ- ном	старше трудо- способ- ного
<i>Оба пола</i>								
2015	1775,5	255,3	1048,6	471,6	100	14,4	59,0	26,6
2016	1778,9	262,8	1031,5	484,6	100	14,8	58,0	27,2
2017	1791,9	269,9	1026,9	495,1	100	15,1	57,3	27,6
2018	1813,8	277,8	1030,2	505,8	100	15,3	56,8	27,9
2019	1847,9	287,0	1043,7	517,2	100	15,5	56,5	28,0
2020	1875,9	291,7	1081,9	502,3	100	15,5	57,7	26,8
<i>Мужчины</i>								
2015	834,2	130,8	569,4	134,0	100	15,7	68,2	16,1
2016	832,5	134,7	558,8	139,0	100	16,2	67,1	16,7
2017	839,1	138,3	557,5	143,3	100	16,5	66,4	17,1
2018	851,1	142,5	560,3	148,3	100	16,8	65,8	17,4
2019	865,7	147,1	564,7	153,9	100	17,0	65,2	17,8
2020	878,6	149,6	581,6	147,4	100	17,0	66,2	16,8
<i>Женщины</i>								
2015	941,3	124,5	479,2	337,6	100	13,2	50,9	35,9
2016	946,4	128,1	472,7	345,6	100	13,5	50,0	36,5
2017	952,8	131,6	469,4	351,8	100	13,8	49,3	36,9
2018	962,7	135,3	469,9	357,5	100	14,1	48,8	37,1
2019	982,2	139,9	478,9	363,3	100	14,2	48,8	37,0
2020	997,3	142,1	500,3	354,9	100	14,2	50,2	35,6



Городское население

Годы	Тыс. человек				В % к итогу			
	всего	в том числе в возрасте:			всего	в том числе в возрасте:		
		моложе трудо- способ- ного	трудо- способ- ном	старше трудо- способ- ного		моложе трудо- способ- ного	трудо- способ- ном	старше трудо- способ- ного
<i>Оба пола</i>								
2015	1146,5	167,0	672,9	306,6	100	14,6	58,7	26,7
2016	1142,4	171,6	657,2	313,6	100	15,0	57,5	27,5
2017	1147,5	176,5	650,3	320,7	100	15,4	56,7	27,9
2018	1157,1	181,0	647,5	328,6	100	15,6	56,0	28,4
2019	1188,9	188,1	658,9	341,9	100	15,8	55,4	28,8
2020	1260,3	199,7	713,5	347,1	100	15,9	56,6	27,5
<i>Мужчины</i>								
2015	531,0	85,6	360,2	85,2	100	16,1	67,8	16,1
2016	527,2	88,1	351,4	87,7	100	16,7	66,7	16,6
2017	529,9	90,6	349,0	90,3	100	17,1	65,9	17,0
2018	535,4	93,0	348,8	93,5	100	17,4	65,1	17,5
2019	549,2	96,5	354,0	98,7	100	17,6	64,5	17,9
2020	581,1	102,1	380,4	98,6	100	17,6	65,4	17,0
<i>Женщины</i>								
2015	615,5	81,4	312,7	221,4	100	13,2	50,8	36,0
2016	615,2	83,5	305,8	225,9	100	13,6	49,7	36,7
2017	617,6	85,9	301,3	230,4	100	13,9	48,8	37,3
2018	621,7	88,0	298,6	235,1	100	14,2	48,0	37,8
2019	639,6	91,6	304,8	243,2	100	14,3	47,7	38,0
2020	679,2	97,6	333,1	248,5	100	14,4	49,0	36,6

## Сельское население

Годы	Тыс. человек				В % к итогу			
	всего	в том числе в возрасте:			всего	в том числе в возрасте:		
		моложе трудо- способ- ного	трудо- способ- ном	старше трудо- способ- ного		моложе трудо- способ- ного	трудо- способ- ном	старше трудо- способ- ного
<i>Оба пола</i>								
2015	629,0	88,3	375,7	165,0	100	14,1	59,7	26,2
2016	636,5	91,2	374,3	171,0	100	14,3	58,8	26,9
2017	644,4	93,4	376,6	174,4	100	14,5	58,4	27,1
2018	656,7	96,8	382,7	177,2	100	14,7	58,3	27,0
2019	659,0	98,9	384,8	175,3	100	15,0	58,4	26,6
2020	615,6	92,0	368,4	155,2	100	15,0	59,8	25,2
<i>Мужчины</i>								
2015	303,2	45,2	209,2	48,8	100	14,9	69,0	16,1
2016	305,3	46,6	207,4	51,3	100	15,3	67,9	16,8
2017	309,2	47,7	208,5	53,0	100	15,4	67,4	17,2
2018	315,7	49,5	211,4	54,8	100	15,7	67,0	17,3
2019	316,5	50,6	210,7	55,2	100	16,0	66,6	17,4
2020	297,5	47,5	201,2	48,8	100	16,0	67,6	16,4
<i>Женщины</i>								
2015	325,8	43,1	166,5	116,2	100	13,2	51,1	35,7
2016	331,2	44,6	166,9	119,7	100	13,5	50,4	36,1
2017	335,2	45,7	168,1	121,4	100	13,6	50,2	36,2
2018	341,0	47,3	171,3	122,4	100	13,9	50,2	35,9
2019	342,5	48,3	174,1	120,1	100	14,1	50,8	35,1
2020	318,1	44,5	167,2	106,4	100	14,0	52,6	33,4

**СОСТАВ НАСЕЛЕНИЯ ПО ПОЛУ И ВОЗРАСТУ**  
на 1 января 2020 года

	<i>Все население</i>					
	Человек			В % к итогу		
	оба пола	мужчины	женщины	оба пола	мужчины	женщины
Все население	1875872	878621	997251	100	100	100
в том числе						
в возрасте, лет:						
до 1 года	13563	7007	6556	0,7	0,8	0,7
1–2	35048	18027	17021	1,9	2,1	1,7
3–4	40374	20753	19621	2,2	2,4	2,0
5	19744	10067	9677	1,1	1,2	1,0
6	19147	9953	9194	1,0	1,1	0,9
7	19521	9889	9632	1,0	1,1	1,0
8–9	37295	19209	18086	2,0	2,2	1,8
10–14	89676	45867	43809	4,8	5,2	4,4
15	17372	8880	8492	0,9	1,0	0,9
16–17	33525	17219	16306	1,8	2,0	1,6
18–19	33105	17834	15271	1,8	2,0	1,5
20–24	85877	44984	40893	4,6	5,1	4,1
25–29	120726	63781	56945	6,4	7,3	5,7
30–34	177457	93288	84169	9,5	10,6	8,4
35–39	165142	85513	79629	8,8	9,7	8,0
40–44	141042	70698	70344	7,5	8,0	7,1
45–49	127854	63068	64786	6,8	7,2	6,5
50–54	111307	52288	59019	5,9	6,0	5,9
55–59	136402	61061	75341	7,3	6,9	7,5
60–64	136060	55911	80149	7,2	6,4	8,0
65–69	116523	44061	72462	6,2	5,0	7,3
70 и старше	199112	59263	139849	10,6	6,7	14,0

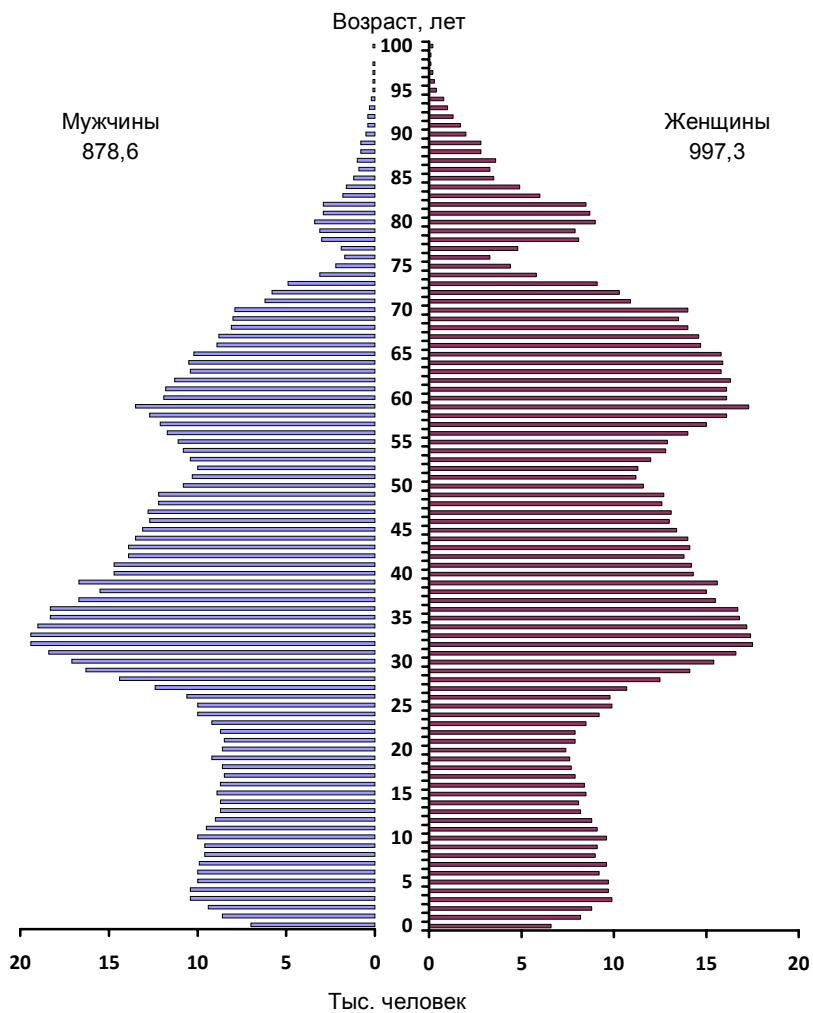
Городское население

	Человек			В % к итогу		
	оба пола	мужчины	женщины	оба пола	мужчины	женщины
Все население	1260249	581073	679176	100	100	100
в том числе в возрасте, лет:						
до 1 года	9919	5109	4810	0,8	0,9	0,7
1–2	23690	12107	11583	1,9	2,1	1,7
3–4	27736	14285	13451	2,2	2,5	2,0
5	13160	6650	6510	1,0	1,1	1,0
6	13022	6754	6268	1,0	1,2	0,9
7	13338	6784	6554	1,1	1,2	1,0
8–9	25359	12999	12360	2,0	2,2	1,8
10–14	61518	31325	30193	4,9	5,4	4,4
15	11951	6102	5849	0,9	1,1	0,9
16–17	23279	11876	11403	1,8	2,0	1,7
18–19	21857	11504	10353	1,7	2,0	1,5
20–24	55490	28991	26499	4,4	5,0	3,9
25–29	75544	40384	35160	6,0	6,9	5,2
30–34	112466	59055	53411	8,9	10,2	7,9
35–39	107989	55423	52566	8,6	9,5	7,7
40–44	95432	47038	48394	7,6	8,1	7,1
45–49	88155	42694	45461	7,0	7,3	6,7
50–54	75619	34789	40830	6,0	6,0	6,0
55–59	93457	40573	52884	7,4	7,0	7,8
60–64	93996	37798	56198	7,5	6,5	8,3
65–69	81639	29861	51778	6,5	5,1	7,6
70 и старше	135633	38972	96661	10,8	6,7	14,2

Окончание

	Сельское население					
	Человек			В % к итогу		
	оба пола	мужчины	женщины	оба пола	мужчины	женщины
Все население	615623	297548	318075	100	100	100
в том числе в возрасте, лет:						
до 1 года	3644	1898	1746	0,6	0,6	0,6
1–2	11358	5920	5438	1,8	2,0	1,7
3–4	12638	6468	6170	2,1	2,2	1,9
5	6584	3417	3167	1,1	1,1	1,0
6	6125	3199	2926	1,0	1,1	0,9
7	6183	3105	3078	1,0	1,0	1,0
8–9	11936	6210	5726	1,9	2,1	1,8
10–14	28158	14542	13616	4,6	4,9	4,3
15	5421	2778	2643	0,9	0,9	0,8
16–17	10246	5343	4903	1,7	1,8	1,5
18–19	11248	6330	4918	1,8	2,1	1,5
20–24	30387	15993	14394	4,9	5,4	4,5
25–29	45182	23397	21785	7,3	7,9	6,9
30–34	64991	34233	30758	10,6	11,5	9,7
35–39	57153	30090	27063	9,3	10,1	8,5
40–44	45610	23660	21950	7,4	8,0	6,9
45–49	39699	20374	19325	6,4	6,8	6,1
50–54	35688	17499	18189	5,8	5,9	5,7
55–59	42945	20488	22457	7,0	6,9	7,1
60–64	42064	18113	23951	6,8	6,1	7,5
65–69	34884	14200	20684	5,7	4,8	6,5
70 и старше	63479	20291	43188	10,3	6,8	13,6

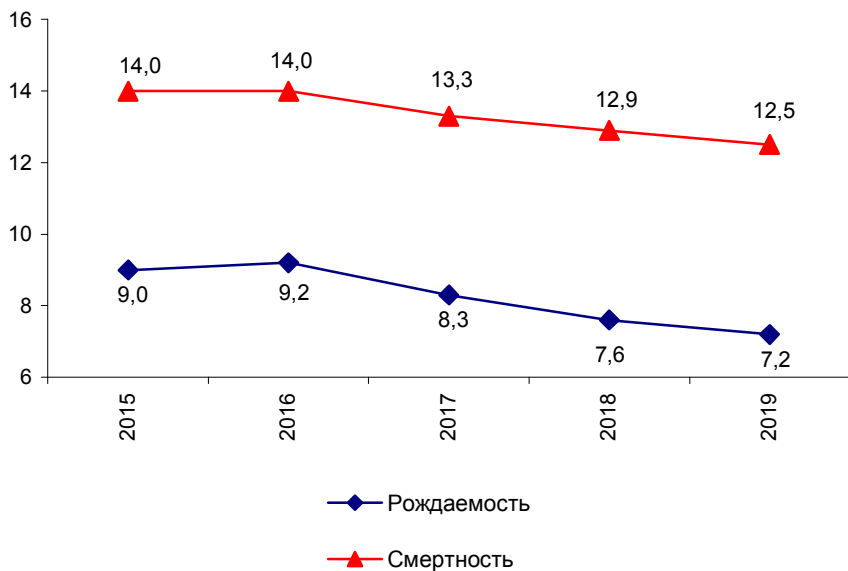
**РАСПРЕДЕЛЕНИЕ НАСЕЛЕНИЯ ПО ПОЛУ И ВОЗРАСТУ  
на 1 января 2020 года**



**ЕСТЕСТВЕННОЕ ДВИЖЕНИЕ НАСЕЛЕНИЯ**

	2015	2016	2017	2018	2019
Тысяч человек:					
число родившихся	16,1	16,4	15,0	13,9	13,5
число умерших	24,9	25,0	24,0	23,6	23,4
в том числе детей в возрасте до 1 года, человек	97	70	68	46	40
естественный прирост, убыль (-)	-8,8	-8,6	-9,0	-9,7	-9,9
Зарегистрировано, тысяч:					
браков	10,0	9,0	9,0	7,5	7,8
разводов	7,3	7,3	7,5	7,6	7,6
Коэффициенты на 1000 человек населения:					
родившихся	9,0	9,2	8,3	7,6	7,2
умерших	14,0	14,0	13,3	12,9	12,5
в том числе детей в возрасте до 1 года, на 1000 родившихся	6,0	4,3	4,4	3,3	2,9
естественного прироста, убыли (-)	-5,0	-4,8	-5,0	-5,3	-5,3
браков	5,6	5,1	5,0	4,1	4,2
разводов	4,1	4,1	4,1	4,1	4,1

**ОБЩИЕ КОЭФФИЦИЕНТЫ РОЖДАЕМОСТИ И СМЕРТНОСТИ,  
в расчете на 1000 человек населения**

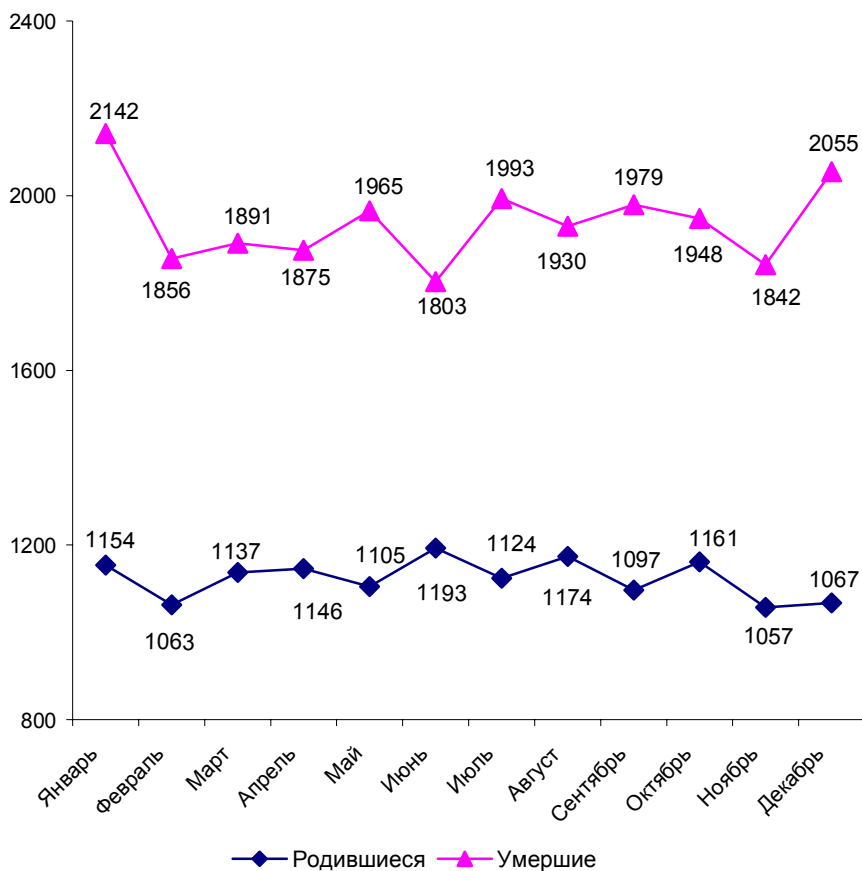


В 2019 году за день в среднем регистрировалось:

рождений	–	37
смертей	–	64
браков	–	21
разводов	–	21



**ДИНАМИКА РОДИВШИХСЯ И УМЕРШИХ<sup>1)</sup>  
ПО КАЛЕНДАРНЫМ МЕСЯЦАМ в 2019 году**



<sup>1)</sup> Исключая умерших, месяц смерти которых не указан.

**ЕСТЕСТВЕННОЕ ДВИЖЕНИЕ НАСЕЛЕНИЯ ПО МУНИЦИПАЛЬНЫМ РАЙОНАМ  
И ГОРОДСКОМУ ОКРУГУ**

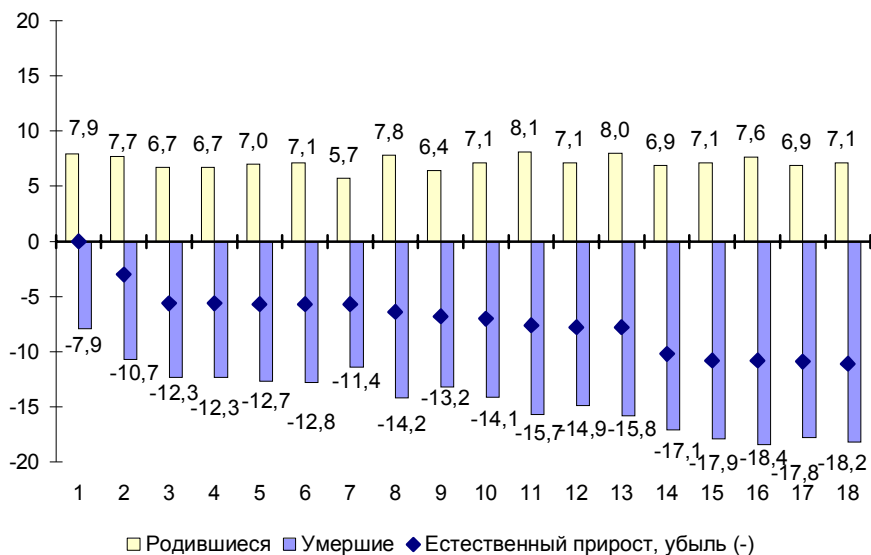
Человек

	Число родившихся				
	2015	2016	2017	2018	2019
Ленинградская область	16068	16358	15019	13950	13478
в том числе:					
муниципальные районы					
Бокситогорский	478	455	401	362	338
Волосовский	461	454	387	376	348
Волховский	781	801	753	621	626
Всеволожский	2698	3044	3103	3213	3303
Выборгский	1916	1929	1667	1444	1385
Гатчинский	2112	2191	1908	1791	1714
Кингисеппский	770	758	700	623	587
Киришский	701	697	673	525	502
Кировский	892	958	858	763	708
Лодейнопольский	285	264	217	229	196
Ломоносовский	535	536	519	432	427
Лужский	634	646	546	559	510
Подпорожский	304	266	224	200	213
Приозерский	566	560	482	487	429
Сланцевский	329	341	306	276	302
Тихвинский	717	703	653	594	556
Тосненский	1129	1040	923	845	813
городской округ					
Сосновоборский	760	715	699	610	521

	Человек				
	Число умерших				
	2015	2016	2017	2018	2019
Ленинградская область	24896	24958	23978	23640	23354
в том числе:					
муниципальные районы					
Бокситогорский	1043	968	948	939	870
Волосовский	722	684	691	681	635
Волховский	1477	1456	1399	1325	1325
Всеволожский	3165	3399	3055	3224	3311
Выборгский	2557	2629	2644	2672	2520
Гатчинский	3301	3315	3212	3226	3076
Кингисеппский	1218	1138	1089	1120	1076
Киришский	1008	1012	1034	913	969
Кировский	1404	1430	1403	1262	1306
Лодейнопольский	591	556	493	460	485
Ломоносовский	953	910	974	922	859
Лужский	1443	1469	1358	1367	1275
Подпорожский	641	564	570	535	515
Приозерский	886	919	809	893	855
Сланцевский	825	889	792	754	773
Тихвинский	1215	1162	1147	1071	1096
Тосненский	1737	1739	1640	1545	1681
городской округ					
Сосновоборский	710	719	720	731	727

	Естественный прирост, убыль (-)				
	2015	2016	2017	2018	2019
Ленинградская область	-8828	-8600	-8959	-9690	-9876
в том числе:					
муниципальные районы					
Бокситогорский	-565	-513	-547	-577	-532
Волосовский	-261	-230	-304	-305	-287
Волховский	-696	-655	-646	-704	-699
Всеволожский	-467	-355	48	-11	-8
Выборгский	-641	-700	-977	-1228	-1135
Гатчинский	-1189	-1124	-1304	-1435	-1362
Кингисеппский	-448	-380	-389	-497	-489
Киришский	-307	-315	-361	-388	-467
Кировский	-512	-472	-545	-499	-598
Лодейнопольский	-306	-292	-276	-231	-289
Ломоносовский	-418	-374	-455	-490	-432
Лужский	-809	-823	-812	-808	-765
Подпорожский	-337	-298	-346	-335	-302
Приозерский	-320	-359	-327	-406	-426
Сланцевский	-496	-548	-486	-478	-471
Тихвинский	-498	-459	-494	-477	-540
Тосненский	-608	-699	-717	-700	-868
городской округ					
Сосновоборский	50	-4	-21	-121	-206

**ЕСТЕСТВЕННОЕ ДВИЖЕНИЕ НАСЕЛЕНИЯ  
ПО МУНИЦИПАЛЬНЫМ РАЙОНАМ И ГОРОДСКОМУ ОКРУГУ в 2019 году,  
на 1000 человек населения**



1 – Всеволожский

2 – Сосновоборский городской округ

3 – Волосовский

4 – Кировский

5 – Выборгский

6 – Гатчинский

7 – Ломоносовский

8 – Кингисеппский

9 – Тосненский

10 – Приозерский

11 – Киришский

12 – Волховский

13 – Тихвинский

14 – Лодейнопольский

15 – Лужский

16 – Подпорожский

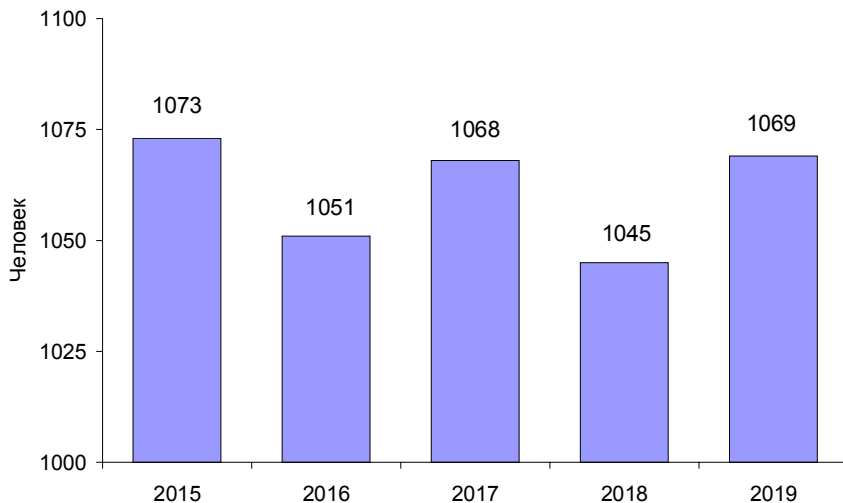
17 – Бокситогорский

18 – Сланцевский

**РАСПРЕДЕЛЕНИЕ РОДИВШИХСЯ ПО ПОЛУ**

	2015	2016	2017	2018	2019
Всего, человек	16068	16358	15019	13950	13478
в том числе:					
мальчиков	8318	8384	7757	7130	6964
девочек	7750	7974	7262	6820	6514
В % ко всем родившимся:					
мальчиков	51,8	51,3	51,6	51,1	51,7
девочек	48,2	48,7	48,4	48,9	48,3

**СООТНОШЕНИЕ РОДИВШИХСЯ ПО ПОЛУ,  
на 1000 девочек родилось мальчиков**

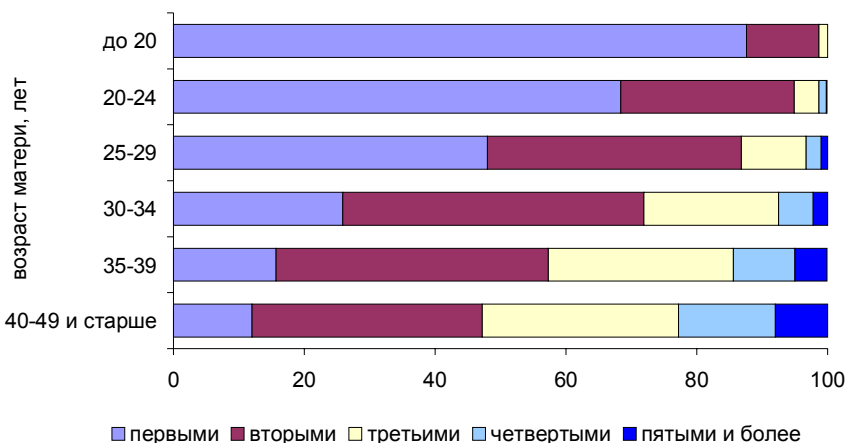


**РАСПРЕДЕЛЕНИЕ РОДИВШИХСЯ ПО ОЧЕРЕДНОСТИ РОЖДЕНИЯ И ВОЗРАСТУ МАТЕРИ в 2019 году**

Человек

	Всего	в том числе у матерей в возрасте, лет:					
		до 20	20–24	25–29	30–34	35–39	40–49 и старше
Всего родившихся <sup>1)</sup>	13478	395	2008	3838	4403	2278	549
в том числе по очередности рождения:							
первыми	5128	346	1373	1843	1140	358	66
вторыми	5232	44	533	1489	2024	948	193
третьими	2183	5	76	381	909	645	165
четвертыми	640	–	23	87	232	215	81
пятыми и более	295	–	3	38	98	112	44

**РАСПРЕДЕЛЕНИЕ РОДИВШИХСЯ ПО ОЧЕРЕДНОСТИ РОЖДЕНИЯ И ВОЗРАСТУ МАТЕРИ в 2019 году, в %**



<sup>1)</sup> С учетом детей, родившихся у матерей, возраст которых не указан и детей, очередность рождения которых неизвестна.

**РАСПРЕДЕЛЕНИЕ РОДИВШИХСЯ ПО ОЧЕРЕДНОСТИ РОЖДЕНИЯ**

	2015	2016	2017	2018	2019
Всего родившихся, человек <sup>1)</sup>	16068	16358	15019	13950	13478
в том числе по очередности рождения:					
первыми	6576	6402	5799	5374	5128
вторыми	6773	6900	6227	5477	5232
третьими	2077	2291	2160	2193	2183
четвертыми	440	501	534	624	640
пятыми и более	199	249	284	277	295
В % к общему числу родившихся:					
первыми	40,9	39,1	38,6	38,5	38,0
вторыми	42,2	42,2	41,5	39,3	38,8
третьими	12,9	14,0	14,4	15,7	16,2
четвертыми	2,7	3,1	3,6	4,5	4,7
пятыми и более	1,2	1,5	1,9	2,0	2,2

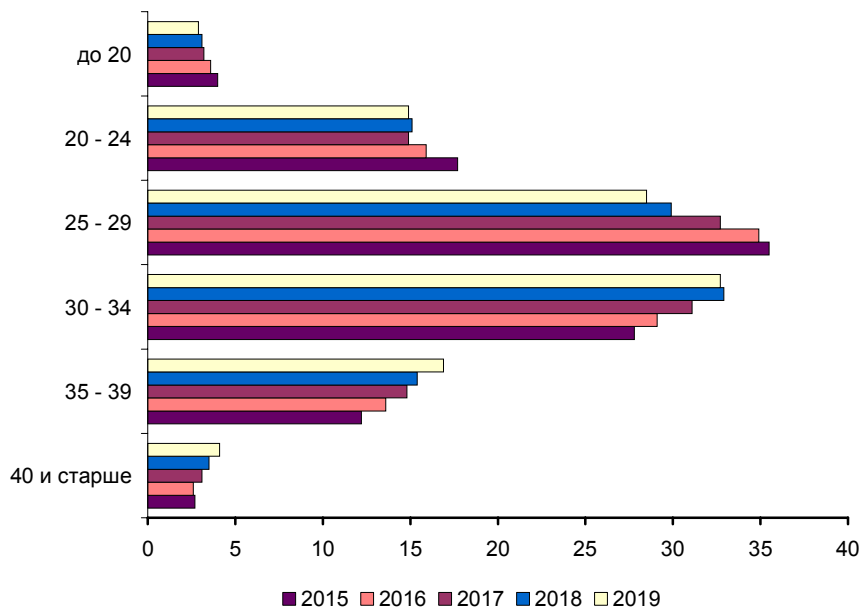
<sup>1)</sup> С учетом детей, очередность рождения которых неизвестна.



## РАСПРЕДЕЛЕНИЕ РОДИВШИХСЯ ПО ВОЗРАСТУ МАТЕРИ

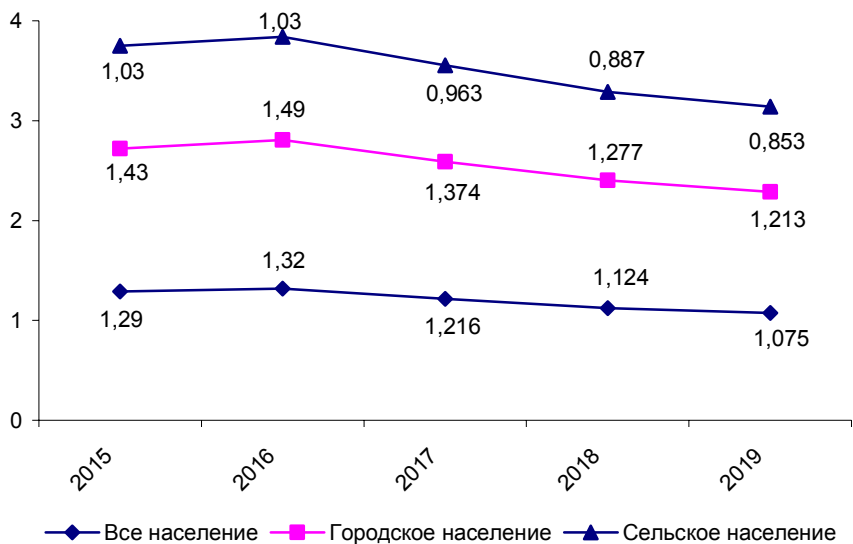
	2015	2016	2017	2018	2019
Всего родившихся, человек <sup>1)</sup>	16068	16358	15019	13950	13478
в том числе у матерей в возрасте, лет:					
до 20	650	595	478	426	395
из них моложе 18	157	152	90	115	107
20–24	2846	2607	2239	2104	2008
25–29	5704	5710	4915	4174	3838
30–34	4468	4768	4671	4593	4403
35–39	1966	2230	2225	2153	2278
40–49 и старше	426	425	470	488	549

## РАСПРЕДЕЛЕНИЕ РОДИВШИХСЯ ПО ВОЗРАСТУ МАТЕРИ, в %



<sup>1)</sup> С учетом детей, родившихся у матерей, возраст которых не указан.

**СУММАРНЫЙ КОЭФФИЦИЕНТ РОЖДАЕМОСТИ,  
среднее число детей, рожденных женщиной в течение жизни**



**ВОЗРАСТНЫЕ КОЭФФИЦИЕНТЫ РОЖДАЕМОСТИ,  
число родившихся на 1000 женщин соответствующего возраста**

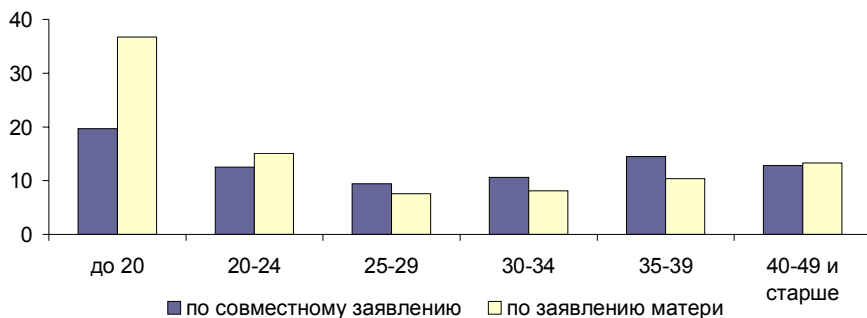
Возрастные группы, лет	2015	2016	2017	2018	2019
15–49	39,1	39,8	36,3	33,1	31,2
в том числе:					
15–19	19,1	17,2	13,4	11,4	10,1
из них					
15–17	7,7	7,2	4,1	4,7	4,4
20–24	65,7	63,9	56,6	52,6	49,2
25–29	78,6	82,6	75,8	68,4	65,9
30–34	59,6	62,1	58,9	56,1	52,6
35–39	29,2	32,4	31,5	29,2	29,3
40–44	6,6	6,6	7,0	6,9	7,6
45–49 и старше	0,3	0,1	0,2	0,4	0,3

**РАСПРЕДЕЛЕНИЕ РОДИВШИХСЯ У МАТЕРЕЙ, НЕ СОСТОЯВШИХ В ЗАРЕГИСТРИРОВАННОМ БРАКЕ, ПО ВОЗРАСТУ МАТЕРИ**

Человек

	2018			2019		
	всего	из них зарегистрировано		всего	из них зарегистрировано	
		по сов-местному заявлению родителей	по заявлению матери		по сов-местному заявлению родителей	по заявлению матери
Всего родившихся у матерей, не состоявших в зарегистрированном браке,	2978 <sup>1)</sup>	1538	1440	2965 <sup>1)</sup>	1558	1407
в том числе у матерей в возрасте, лет:						
до 20	220	77	143	223	78	145
их них моложе 18	81	27	54	80	29	51
20–24	519	240	279	555	252	303
25–29	737	391	346	653	361	292
30–34	864	474	390	822	466	356
35–39	511	287	224	569	331	238
40–49 и старше	127	69	58	143	70	73

**РЕГИСТРАЦИЯ НОВОРОЖДЕННЫХ ВНЕ БРАКА в 2019 году, в % к общему числу родившихся у матерей соответствующего возраста**



<sup>1)</sup> С учетом неизвестных и детей, родившихся у матерей, возраст которых не указан

## РАСПРЕДЕЛЕНИЕ УМЕРШИХ ПО ВОЗРАСТУ

Все население

	2015	2016	2017	2018	2019
Всего умерших <sup>1)</sup> , человек	24896	24958	23978	23640	23354
в том числе в возрасте, лет:					
0	97	70	68	46	40
1–4	30	24	21	22	12
5–9	18	17	17	12	10
10–14	17	20	13	18	16
15–19	46	37	42	57	38
20–24	130	117	99	80	84
25–29	340	287	247	214	181
30–34	584	507	466	464	428
35–39	733	707	727	697	725
40–44	783	860	775	832	777
45–49	841	784	759	844	894
50–54	1312	1255	1167	1044	1051
55–59	1927	2015	1886	1783	1704
60–64	2510	2569	2468	2399	2380
65–69	2361	2598	2711	2845	2663
70 и старше	13089	13037	12491	12251	12284
В % к итогу					
0	0,4	0,3	0,3	0,2	0,2
1–4	0,1	0,1	0,1	0,1	0,1
5–9	0,1	0,1	0,1	0,1	0,0
10–14	0,1	0,1	0,1	0,1	0,1
15–19	0,2	0,1	0,2	0,2	0,2
20–24	0,5	0,5	0,4	0,3	0,4
25–29	1,4	1,1	1,0	0,9	0,8
30–34	2,3	2,0	1,9	2,0	1,8
35–39	2,9	2,8	3,0	2,9	3,1
40–44	3,1	3,4	3,2	3,5	3,3
45–49	3,4	3,1	3,2	3,6	3,8
50–54	5,3	5,0	4,9	4,4	4,5
55–59	7,7	8,1	7,9	7,5	7,3
60–64	10,1	10,3	10,3	10,1	10,2
65–69	9,5	10,4	11,3	12,0	11,4
70 и старше	52,6	52,2	52,1	51,8	52,6

<sup>1)</sup> Включая лиц неизвестного возраста.

	<i>Мужчины</i>				
	2015	2016	2017	2018	2019
Всего умерших <sup>1)</sup> , человек	12393	12341	11836	11701	11628
в том числе в возрасте, лет:					
0	50	35	34	27	26
1–4	22	12	12	9	8
5–9	7	9	10	7	6
10–14	8	12	9	13	8
15–19	39	28	30	42	23
20–24	106	93	76	62	64
25–29	262	211	185	153	143
30–34	439	370	340	334	322
35–39	552	527	568	520	528
40–44	583	636	575	605	585
45–49	605	554	536	605	649
50–54	935	919	825	756	760
55–59	1320	1360	1301	1211	1176
60–64	1648	1691	1647	1607	1605
65–69	1426	1583	1641	1715	1601
70 и старше	4327	4254	4026	4011	4084
В % к итогу					
0	0,4	0,3	0,3	0,2	0,2
1–4	0,2	0,1	0,1	0,1	0,1
5–9	0,1	0,1	0,1	0,1	0,1
10–14	0,1	0,1	0,1	0,1	0,1
15–19	0,3	0,2	0,3	0,4	0,2
20–24	0,9	0,8	0,6	0,5	0,6
25–29	2,1	1,7	1,6	1,3	1,2
30–34	3,5	3,0	2,9	2,9	2,8
35–39	4,5	4,3	4,8	4,4	4,5
40–44	4,7	5,2	4,9	5,2	5,0
45–49	4,9	4,5	4,5	5,2	5,6
50–54	7,5	7,4	7,0	6,5	6,5
55–59	10,7	11,0	11,0	10,3	10,1
60–64	13,3	13,7	13,9	13,7	13,8
65–69	11,5	12,8	13,9	14,7	13,8
70 и старше	34,9	34,5	34,0	34,3	35,1

<sup>1)</sup> Включая лиц неизвестного возраста.

	Окончание				
	Женщины				
	2015	2016	2017	2018	2019
Всего умерших <sup>1)</sup> , человек	12503	12617	12142	11939	11726
в том числе					
в возрасте, лет:					
0	47	35	34	19	14
1–4	8	12	9	13	4
5–9	11	8	7	5	4
10–14	9	8	4	5	8
15–19	7	9	12	15	15
20–24	24	24	23	18	20
25–29	78	76	62	61	38
30–34	145	137	126	130	106
35–39	181	180	159	177	197
40–44	200	224	200	227	192
45–49	236	230	223	239	245
50–54	377	336	342	288	291
55–59	607	655	585	572	528
60–64	862	878	821	792	775
65–69	935	1015	1070	1130	1062
70 и старше	8762	8783	8465	8240	8200
В % к итогу					
0	0,4	0,3	0,3	0,2	0,1
1–4	0,1	0,1	0,1	0,1	0,0
5–9	0,1	0,1	0,1	0,0	0,0
10–14	0,1	0,1	0,0	0,0	0,1
15–19	0,1	0,1	0,1	0,1	0,1
20–24	0,2	0,2	0,2	0,2	0,2
25–29	0,6	0,6	0,5	0,5	0,3
30–34	1,1	1,1	1,0	1,1	0,9
35–39	1,4	1,4	1,3	1,5	1,7
40–44	1,6	1,8	1,6	1,9	1,6
45–49	1,9	1,8	1,8	2,0	2,1
50–54	3,0	2,7	2,8	2,4	2,5
55–59	4,8	5,2	4,8	4,8	4,5
60–64	6,9	7,0	6,8	6,6	6,6
65–69	7,5	8,0	8,8	9,5	9,1
70 и старше	70,1	69,6	69,7	69,0	69,9

<sup>1)</sup> Включая лиц неизвестного возраста.

## ВОЗРАСТНЫЕ КОЭФФИЦИЕНТЫ СМЕРТНОСТИ

	Число умерших на 1000 человек населения соответствующего возраста и пола				
	2015	2016	2017	2018	2019
<b>Мужчины</b>	14,9	14,8	14,0	13,6	13,3
в том числе					
в возрасте, лет:					
0 <sup>1)</sup>	5,8	4,0	4,1	3,5	3,5
1–4	0,6	0,3	0,3	0,2	0,2
5–9	0,2	0,2	0,2	0,2	0,1
10–14	0,2	0,3	0,2	0,3	0,2
15–19	1,0	0,7	0,8	1,0	0,5
20–24	1,9	1,9	1,6	1,4	1,4
25–29	3,2	2,7	2,4	2,2	2,2
30–34	5,4	4,4	3,9	3,7	3,5
35–39	7,8	7,3	7,6	6,6	6,4
40–44	9,3	9,9	8,8	9,0	8,4
45–49	11,4	10,3	9,5	10,2	10,5
50–54	15,2	15,8	14,9	14,2	14,5
55–59	21,2	21,4	20,4	19,2	19,1
60–64	32,0	32,3	30,9	29,4	28,9
65–69	39,4	40,2	39,9	40,4	36,9
70 и старше	89,7	87,1	78,9	74,7	71,6
<b>Женщины</b>	13,2	13,3	12,7	12,3	11,8
в том числе					
в возрасте, лет:					
0 <sup>1)</sup>	5,8	4,2	4,2	2,5	2,1
1–4	0,2	0,4	0,3	0,4	0,1
5–9	0,3	0,2	0,2	0,1	0,1
10–14	0,2	0,2	0,1	0,1	0,2
15–19	0,2	0,3	0,3	0,4	0,4
20–24	0,6	0,6	0,6	0,4	0,5
25–29	1,1	1,1	1,0	1,0	0,7
30–34	1,9	1,8	1,6	1,6	1,3
35–39	2,7	2,6	2,2	2,4	2,5
40–44	3,2	3,5	3,1	3,4	2,8
45–49	4,2	4,1	3,8	3,9	3,9
50–54	5,2	5,0	5,4	4,7	4,9
55–59	7,5	8,0	7,2	7,2	6,9
60–64	11,4	11,4	10,5	10,0	9,7
65–69	16,3	16,1	16,0	16,2	14,8
70 и старше	69,2	69,4	65,8	62,6	60,1

<sup>1)</sup> Число умерших на 1000 родившихся живыми.

Число умерших на 1000 человек населения соответствующего возраста и пола					
	2015	2016	2017	2018	2019
Оба пола	14,0	14,0	13,3	12,9	12,5
в том числе					
в возрасте, лет:					
0 <sup>1)</sup>	5,8	4,1	4,2	3,0	2,8
1–4	0,4	0,3	0,3	0,3	0,2
5–9	0,2	0,2	0,2	0,1	0,1
10–14	0,2	0,3	0,2	0,2	0,2
15–19	0,6	0,5	0,6	0,7	0,5
20–24	1,3	1,3	1,1	0,9	1,0
25–29	2,2	1,9	1,8	1,6	1,5
30–34	3,7	3,1	2,8	2,7	2,4
35–39	5,3	5,0	5,0	4,6	4,5
40–44	6,3	6,7	5,9	6,2	5,6
45–49	7,7	7,1	6,6	7,0	7,2
50–54	9,8	10,0	9,8	9,2	9,4
55–59	13,4	13,9	13,0	12,5	12,3
60–64	19,7	19,8	18,7	17,9	17,6
65–69	25,2	25,4	25,1	25,3	23,1
70 и старше	74,9	74,4	69,6	66,1	63,5

<sup>1)</sup> Число умерших на 1000 родившихся живыми.



**СМЕРТНОСТЬ НАСЕЛЕНИЯ ПО ОСНОВНЫМ ВОЗРАСТНЫМ ГРУППАМ**

	Число умерших в возрасте					
	человек			на 100 тыс, человек соответствующего возраста и пола		
	моложе трудоспо- собного	трудоспо- собном	старше трудоспо- собного	моложе трудоспо- собного	трудоспо- собном	старше трудоспо- собного
	<i>Оба пола</i>					
2015	168	6083	18567	64,9	587,4	3894,2
2016	138	5907	18859	51,9	575,7	3857,2
2017	120	5582	18255	43,8	543,5	3650,5
2018	105	5436	18067	37,2	525,2	3536,6
2019	81	5351	17855	28,0	511,1	3429,2
	<i>Мужчины</i>					
2015	91	4837	7401	68,7	861,9	5448,7
2016	74	4692	7528	54,3	843,8	5353,8
2017	66	4435	7314	47,0	794,9	5025,9
2018	60	4284	7333	41,5	763,1	4863,4
2019	49	4249	7290	33,1	751,7	4672,5
	<i>Женщины</i>					
2015	77	1246	11166	61,0	262,1	3272,8
2016	64	1215	11331	49,3	258,1	3251,4
2017	54	1147	10941	40,5	244,2	3085,1
2018	45	1152	10734	32,7	243,0	2980,4
2019	32	1102	10565	22,7	228,6	2896,7

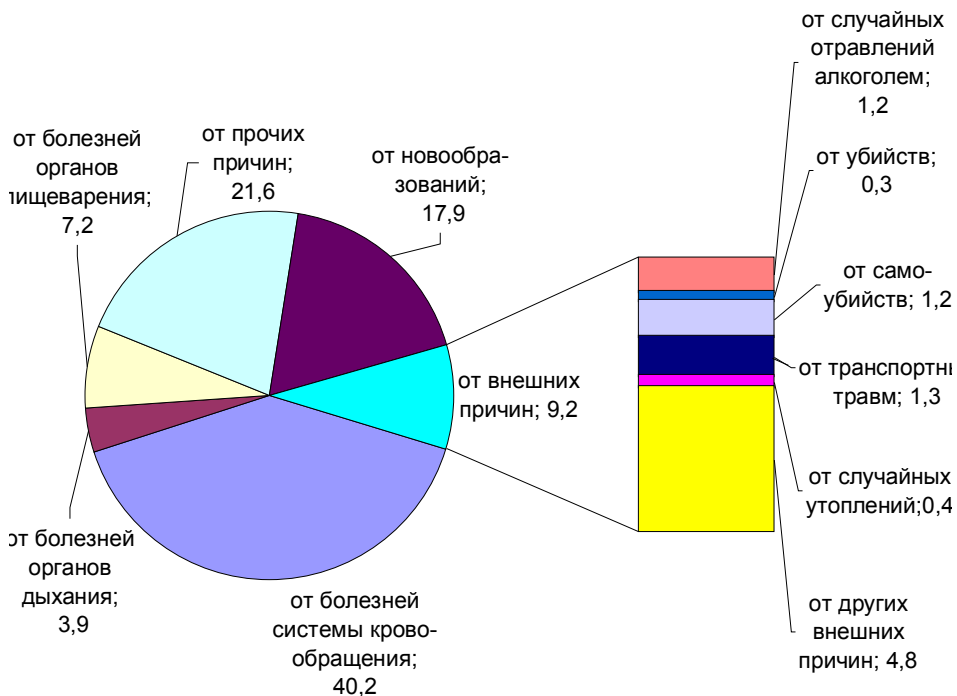
**РАСПРЕДЕЛЕНИЕ УМЕРШИХ ПО ОСНОВНЫМ КЛАССАМ И  
ОТДЕЛЬНЫМ ПРИЧИНАМ СМЕРТИ**

	Человек				
	2015	2016	2017	2018	2019
Всего умерших	24896	24958	23978	23640	23354
в том числе от:					
болезней системы кровообращения	12546	12811	10733	10108	9390
из них от					
инфаркта миокарда	821	776	684	678	575
новообразований	4265	4267	4167	4164	4188
из них от					
злокачественных	4231	4235	4130	4113	4156
внешних причин	2648	2469	2401	2284	2160
из них от:					
случайных					
отравлений алкоголем	354	363	345	292	269
убийств	147	143	123	106	81
самоубийств	315	312	257	244	286
транспортных травм	516	417	367	356	292
случайных утоплений	118	130	86	132	89
болезней					
органов дыхания	965	1002	1016	885	918
болезней					
органов пищеварения	1391	1285	1342	1414	1688
некоторых инфекционных и паразитарных болезней	562	597	541	541	547
из них от:					
туберкулеза	145	112	86	107	77
ВИЧ	349	402	379	361	370
болезней					
мочеполовой системы	163	159	238	215	350
болезней нервной системы	673	712	1579	2206	2300
психических расстройств	280	285	434	317	169
болезней эндокринной системы, расстройства питания и нарушения обмена веществ	721	716	950	885	984
из них от					
сахарного диабета	667	643	867	828	880
болезней кожи и подкожной клетчатки	22	24	37	31	31
осложнений беременности, родов и послеродового периода	–	1	–	2	2
из них от					
материнской смертности	–	1	–	2	2
врожденных аномалий	43	35	42	31	37
прочих причин	617	595	498	557	590

	На 100 тыс. человек населения				
	2015	2016	2017	2018	2019
Всего умерших	1400,9	1397,9	1330,0	1291,2	1254,3
в том числе от:					
болезней системы кровообращения	705,9	717,5	595,3	552,1	504,3
из них от					
инфаркта миокарда	46,2	43,5	37,9	37,0	30,9
новообразований	240,0	239,0	231,1	227,4	224,9
из них от					
злокачественных	238,1	237,2	229,1	224,6	223,2
внешних причин	149,0	138,3	133,2	124,8	116,0
из них от:					
случайных					
отравлений алкоголем	19,9	20,3	19,1	15,9	14,4
убийств	8,3	8,0	6,8	5,8	4,4
самоубийств	17,7	17,5	14,3	13,3	15,4
транспортных травм	29,0	23,4	20,4	19,4	15,7
случайных утоплений	6,6	7,3	4,8	7,2	4,8
болезней					
органов дыхания	54,3	56,1	56,4	48,3	49,3
болезней					
органов пищеварения	78,3	72,0	74,4	77,2	90,7
некоторых инфекционных и паразитарных болезней	31,6	33,4	30,0	29,5	29,4
из них от:					
туберкулеза	8,2	6,3	4,8	5,8	4,1
ВИЧ	19,6	22,5	21,0	19,7	19,9
болезней					
мочеполовой системы	9,2	8,9	13,2	11,7	18,8
болезней нервной системы	37,9	39,9	87,6	120,5	123,5
психических расстройств	15,8	16,0	24,1	17,3	9,1
болезней эндокринной системы, расстройства питания и нарушения обмена веществ	40,6	40,1	52,7	48,3	52,8
из них от					
сахарного диабета	37,5	36,0	48,1	45,2	47,3
болезней кожи и подкожной клетчатки	1,2	1,3	2,1	1,7	1,7
осложнений беременности, родов и послеродового периода	–	0,1	–	0,1	0,1
из них от					
материнской смертности	–	0,1	–	0,1	0,1
врожденных аномалий	2,4	2,0	2,3	1,7	2,0
прочих причин	34,7	33,3	27,6	30,6	31,7

	2015	2016	2017	2018	2019
Всего умерших	100	100	100	100	100
в том числе от:					
болезней системы кровообращения	50,4	51,3	44,8	42,8	40,2
из них от					
инфаркта миокарда	3,3	3,1	2,9	2,9	2,5
новообразований	17,1	17,1	17,4	17,6	17,9
из них от					
злокачественных	17,0	17,0	17,2	17,4	17,8
внешних причин	10,6	9,9	10,0	9,7	9,2
из них от:					
случайных					
отравлений алкоголем	1,4	1,5	1,4	1,2	1,2
убийств	0,6	0,6	0,5	0,4	0,3
самоубийств	1,3	1,3	1,1	1,0	1,2
транспортных травм	2,1	1,7	1,5	1,5	1,3
случайных утоплений	0,5	0,5	0,4	0,6	0,4
болезней					
органов дыхания	3,9	4,0	4,2	3,7	3,9
болезней					
органов пищеварения	5,6	5,1	5,6	6,0	7,2
некоторых инфекционных					
и паразитарных болезней	2,3	2,4	2,3	2,3	2,3
из них от:					
туберкулеза	0,6	0,4	0,4	0,5	0,3
ВИЧ	1,4	1,6	1,6	1,5	1,6
болезней					
мочеполовой системы	0,7	0,6	1,0	0,9	1,5
болезней нервной системы	2,7	2,9	6,6	9,3	9,8
психических расстройств	1,1	1,1	1,8	1,3	0,7
болезней эндокринной					
системы, расстройства					
питания и нарушения					
обмена веществ	2,9	2,9	4,0	3,7	4,2
из них от					
сахарного диабета	2,7	2,6	3,6	3,5	3,8
болезней кожи и					
подкожной клетчатки	0,1	0,1	0,2	0,1	0,1
осложнений беременности,					
родов и послеродового					
периода	–	0,0	–	0,0	0,0
из них от					
материнской смертности	–	0,0	–	0,0	0,0
врожденных аномалий	0,2	0,1	0,2	0,1	0,2
прочих причин	2,4	2,5	1,9	2,4	2,5

**РАСПРЕДЕЛЕНИЕ УМЕРШИХ ПО ОСНОВНЫМ КЛАССАМ И ОТДЕЛЬНЫМ ПРИЧИНАМ СМЕРТИ в 2019 году, %**



**РАСПРЕДЕЛЕНИЕ УМЕРШИХ ПО ПОЛУ, ОСНОВНЫМ КЛАССАМ И  
ОТДЕЛЬНЫМ ПРИЧИНАМ СМЕРТИ**

	<i>Мужчины</i>					
	Человек		На 100 тысяч мужчин		В % к итогу	
	2018	2019	2018	2019	2018	2019
Всего умерших, в том числе от:	11701	11628	1363,1	1333,2	100	100
болезней системы кровообращения	4492	4173	523,3	478,5	38,4	35,9
из них от						
инфаркта миокарда	360	271	41,9	31,1	3,1	2,3
новообразований	2150	2235	250,5	256,3	18,4	19,2
из них от						
злокачественных	2128	2225	247,9	255,1	18,2	19,1
внешних причин	1735	1622	202,1	186,0	14,8	13,9
из них от:						
случайных						
отравлений алкоголем	218	218	25,4	25,0	1,9	1,9
убийств	81	63	9,4	7,2	0,7	0,5
самоубийств	198	236	23,1	27,1	1,7	2,0
транспортных травм	269	216	31,3	24,8	2,3	1,9
случайных утоплений	103	76	12,0	8,7	0,9	0,7
болезней						
органов дыхания	568	600	66,2	68,8	4,9	5,2
болезней						
органов пищеварения	746	948	86,9	108,7	6,4	8,2
некоторых инфекционных и паразитарных болезней	359	369	41,8	42,3	3,1	3,2
из них от:						
туберкулеза	83	59	9,7	6,8	0,7	0,5
ВИЧ	237	244	27,6	28,0	2,0	2,1
болезней						
мочеполовой системы	90	154	10,5	17,7	0,8	1,3
болезней нервной системы	662	739	77,1	84,7	5,7	6,4
психических расстройств	227	98	26,4	11,2	1,9	0,8
болезней эндокринной системы, расстройства питания и нарушения обмена веществ	262	269	30,5	30,8	2,2	2,3
из них от						
сахарного диабета	246	249	28,7	28,5	2,1	2,1
болезней кожи и подкожной клетчатки	14	14	1,6	1,6	0,1	0,1
врожденных аномалий	16	18	1,9	2,1	0,1	0,2
прочих причин	380	389	44,3	44,5	3,2	3,3

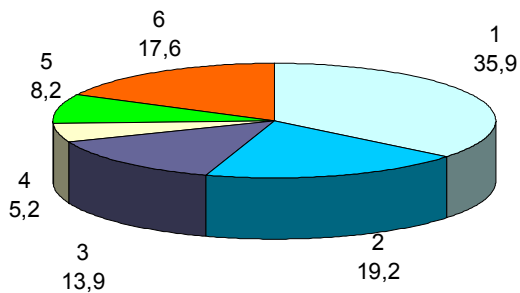
Окончание

Женщины

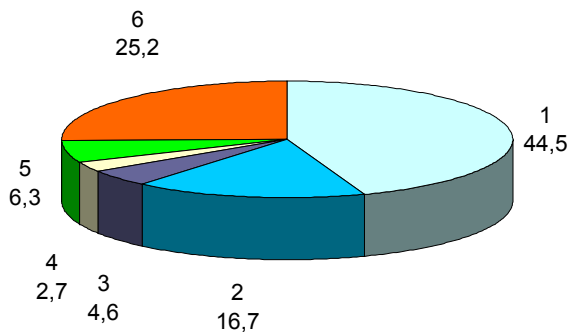
	Человек		На 100 тысяч женщин		В % к итогу	
	2018	2019	2018	2019	2018	2019
Всего умерших, в том числе от:	11939	11726	1227,8	1184,8	100	100
болезней системы кровообращения	5616	5217	577,5	527,1	47,0	44,5
из них от						
инфаркта миокарда	318	304	32,7	30,7	2,7	2,6
новообразований	2014	1953	207,1	197,3	16,9	16,7
из них от						
злокачественных	1985	1931	204,1	195,1	16,6	16,5
внешних причин	549	538	56,5	54,4	4,6	4,6
из них от:						
случайных						
отравлений алкоголем	74	51	7,6	5,2	0,6	0,4
убийств	25	18	2,6	1,8	0,2	0,2
самоубийств	46	50	4,7	5,1	0,4	0,4
транспортных травм	87	76	8,9	7,7	0,7	0,6
случайных утоплений	29	13	3,0	1,3	0,2	0,1
болезней						
органов дыхания	317	318	32,6	32,1	2,7	2,7
болезней						
органов пищеварения	668	740	68,7	74,8	5,6	6,3
некоторых инфекционных						
и паразитарных болезней	182	178	18,7	18,0	1,5	1,5
из них от:						
туберкулеза	24	18	2,5	1,8	0,2	0,2
ВИЧ	124	126	12,8	12,7	1,0	1,1
болезней						
мочеполовой системы	125	196	12,9	19,8	1,0	1,7
болезней нервной системы	1544	1561	158,8	157,7	12,9	13,3
психических расстройств	90	71	9,3	7,2	0,8	0,6
болезней эндокринной						
системы, расстройства						
питания и нарушения						
обмена веществ	623	715	64,1	72,2	5,2	6,1
из них от						
сахарного диабета	582	631	59,9	63,8	4,9	5,4
болезней кожи и						
подкожной клетчатки	17	17	1,7	1,7	0,1	0,1
врожденных аномалий	15	19	1,5	1,9	0,1	0,2
прочих причин	179	203	18,4	20,6	1,5	1,7

**СМЕРТНОСТЬ ПО ПОЛУ И ОСНОВНЫМ КЛАССАМ ПРИЧИН СМЕРТИ  
в 2019 году, в %**

Мужчины



Женщины



1 – болезни системы кровообращения

2 – новообразования

3 – внешние причины

4 – болезни органов дыхания

5 – болезни органов пищеварения

6 – прочие



**РАСПРЕДЕЛЕНИЕ УМЕРШИХ В ТРУДОСПОСОБНОМ ВОЗРАСТЕ  
ПО ПОЛУ, ОСНОВНЫМ КЛАССАМ И ОТДЕЛЬНЫМ ПРИЧИНАМ СМЕРТИ**

Оба пола

	Человек		На 100 тыс. человек в трудоспособном возрасте		В % к итогу	
	2018	2019	2018	2019	2018	2019
Всего умерших,	5436	5351	525,2	511,1	100	100
в том числе от:						
болезней системы						
кровообращения	1248	1206	120,6	115,2	23,0	22,5
из них от						
инфаркта миокарда	125	84	12,1	8,0	2,3	1,6
новообразований	730	733	70,5	70,0	13,4	13,7
из них от						
злокачественных	723	730	69,9	69,7	13,3	13,6
внешних причин	1468	1386	141,8	132,4	27,0	25,9
из них от:						
случайных						
отравлений алкоголем	196	180	18,9	17,2	3,6	3,4
убийств	87	69	8,4	6,6	1,6	1,3
самоубийств	167	185	16,1	17,7	3,1	3,5
транспортных травм	233	208	22,5	19,9	4,3	3,9
случайных утоплений	85	59	8,2	5,6	1,6	1,1
болезней						
органов дыхания	209	196	20,2	18,7	3,8	3,7
болезней						
органов пищеварения	621	760	60,0	72,6	11,4	14,2
некоторых инфекционных						
и паразитарных болезней	469	462	45,3	44,1	8,6	8,6
из них от:						
туберкулеза	84	57	8,1	5,4	1,5	1,1
ВИЧ	343	347	33,1	33,1	6,3	6,5
болезней						
мочеполовой системы	25	43	2,4	4,1	0,5	0,8
болезней нервной системы	120	126	11,6	12,0	2,2	2,4
психических расстройств	212	91	20,5	8,7	3,9	1,7
болезней эндокринной						
системы, расстройства						
питания и нарушения						
обмена веществ	82	81	7,9	7,7	1,5	1,5
из них от						
сахарного диабета	76	73	7,3	7,0	1,4	1,4
болезней кожи и						
подкожной клетчатки	5	10	0,5	1,0	0,1	0,2
врожденных аномалий	10	11	1,0	1,1	0,2	0,2
прочих причин	237	246	22,9	23,5	4,4	4,6

Мужчины

	Человек		На 100 тыс. мужчин в трудоспособном возрасте		В % к итогу	
	2018	2019	2018	2019	2018	2019
Всего умерших, в том числе от:	4284	4249	763,1	751,7	100	100
болезней системы кровообращения	1071	1022	190,8	180,8	25,0	24,1
из них от						
инфаркта миокарда	117	80	20,8	14,2	2,7	1,9
новообразований	505	533	90,0	94,3	11,8	12,5
из них от						
злокачественных	499	532	88,9	94,1	11,6	12,5
внешних причин	1251	1180	222,8	208,8	29,2	27,8
из них от:						
случайных						
отравлений алкоголем	160	156	28,5	27,6	3,7	3,7
убийств	69	58	12,3	10,3	1,6	1,4
самоубийств	143	163	25,5	28,8	3,3	3,8
транспортных травм	193	176	34,4	31,1	4,5	4,1
случайных утоплений	76	54	13,5	9,6	1,8	1,3
болезней						
органов дыхания	168	161	29,9	28,5	3,9	3,8
болезней						
органов пищеварения	423	558	75,3	98,7	9,9	13,1
некоторых инфекционных						
и паразитарных болезней	326	325	58,1	57,5	7,6	7,6
из них от:						
туберкулеза	69	45	12,3	8,0	1,6	1,1
ВИЧ	231	235	41,1	41,6	5,4	5,5
болезней						
мочеполовой системы	15	27	2,7	4,8	0,4	0,6
болезней нервной системы	88	93	15,7	16,5	2,1	2,2
психических расстройств	168	67	29,9	11,9	3,9	1,6
болезней эндокринной						
системы, расстройства						
питания и нарушения						
обмена веществ	59	58	10,5	10,3	1,4	1,4
из них от						
сахарного диабета	54	54	9,6	9,6	1,3	1,3
болезней кожи и						
подкожной клетчатки	3	8	0,5	1,4	0,1	0,2
врожденных аномалий	6	9	1,1	1,6	0,1	0,2
прочих причин	201	208	35,8	36,6	4,6	4,9

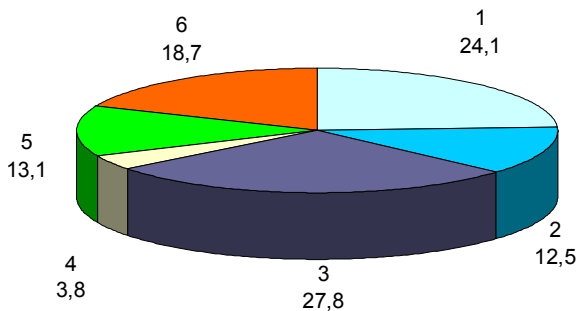
Окончание

Женщины

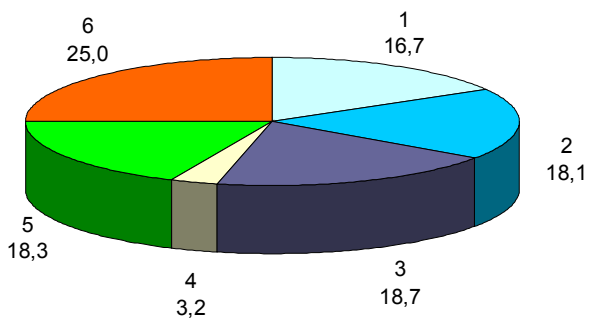
	Человек		На 100 тыс. женщин в трудоспособном возрасте		В % к итогу	
	2018	2019	2018	2019	2018	2019
Всего умерших, в том числе от:	1152	1102	243,0	228,6	100	100
болезней системы кровообращения	177	184	37,3	38,2	15,4	16,7
из них от						
инфаркта миокарда	8	4	1,7	0,8	0,7	0,4
новообразований	225	200	47,5	41,5	19,5	18,1
из них от						
злокачественных	224	198	47,3	41,1	19,4	18,0
внешних причин	217	206	45,8	42,7	18,8	18,7
из них от:						
случайных						
отравлений алкоголем	36	24	7,6	5,0	3,1	2,2
убийств	18	11	3,8	2,3	1,6	1,0
самоубийств	24	22	5,1	4,7	2,1	2,0
транспортных травм	40	32	8,4	6,6	3,5	2,9
случайных утоплений	9	5	1,9	1,0	0,8	0,5
болезней						
органов дыхания	41	35	8,6	7,3	3,6	3,2
болезней						
органов пищеварения	198	202	41,8	41,9	17,2	18,3
некоторых инфекционных						
и паразитарных болезней	143	137	30,2	28,4	12,4	12,4
из них от:						
туберкулеза	15	12	3,2	2,5	1,3	1,1
ВИЧ	112	112	23,6	23,2	9,7	10,2
болезней						
мочеполовой системы	10	16	2,1	3,3	0,9	1,5
болезней нервной системы	32	33	6,8	6,8	2,8	3,0
психических расстройств	44	24	9,3	5,0	3,8	2,2
болезней эндокринной						
системы, расстройства						
питания и нарушения						
обмена веществ	23	23	4,9	4,8	2,0	2,1
из них от						
сахарного диабета	22	19	4,6	3,9	1,9	1,7
болезней кожи и						
подкожной клетчатки	2	2	0,4	0,4	0,2	0,2
врожденных аномалий	4	2	0,8	0,4	0,3	0,2
прочих причин	36	38	7,5	7,9	3,1	3,4

**СМЕРТНОСТЬ В ТРУДОСПОСОБНОМ ВОЗРАСТЕ  
ПО ПОЛУ И ОСНОВНЫМ КЛАССАМ ПРИЧИН СМЕРТИ в 2019 году, в %**

Мужчины



Женщины

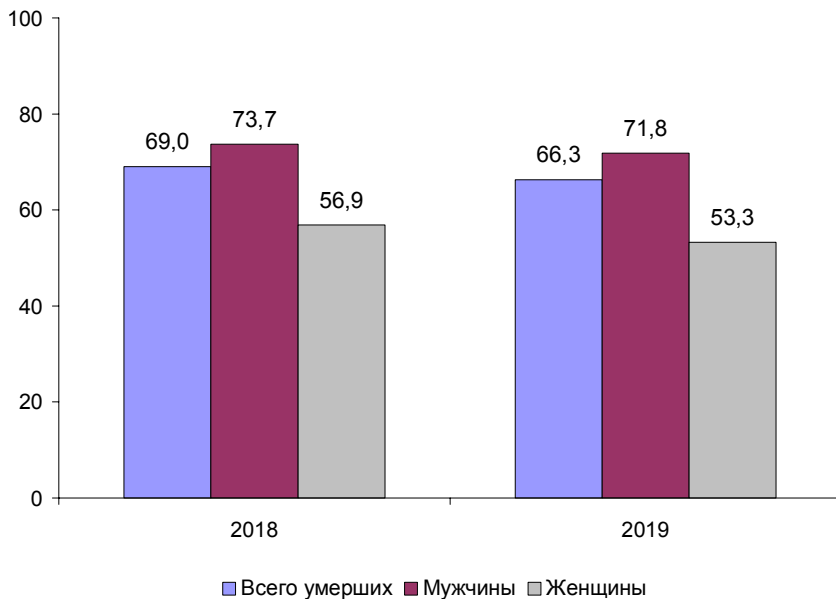


- |                                    |                                 |
|------------------------------------|---------------------------------|
| 1 – болезни системы кровообращения | 4 – болезни органов дыхания     |
| 2 – новообразования                | 5 – болезни органов пищеварения |
| 3 – внешние причины                | 6 – прочие                      |

**СМЕРТНОСТЬ ОТ ПРИЧИН,  
СВЯЗАННЫХ С УПОТРЕБЛЕНИЕМ АЛКОГОЛЯ**

		<i>Человек</i>	
		2018	2019
<i>Все население</i>			
Всего умерших		1005	1086
в том числе			
в трудоспособном возрасте		693	720
<i>Мужчины</i>			
Всего умерших		722	763
в том числе			
в трудоспособном возрасте		532	548
<i>Женщины</i>			
Всего умерших		283	323
в том числе			
в трудоспособном возрасте		161	172

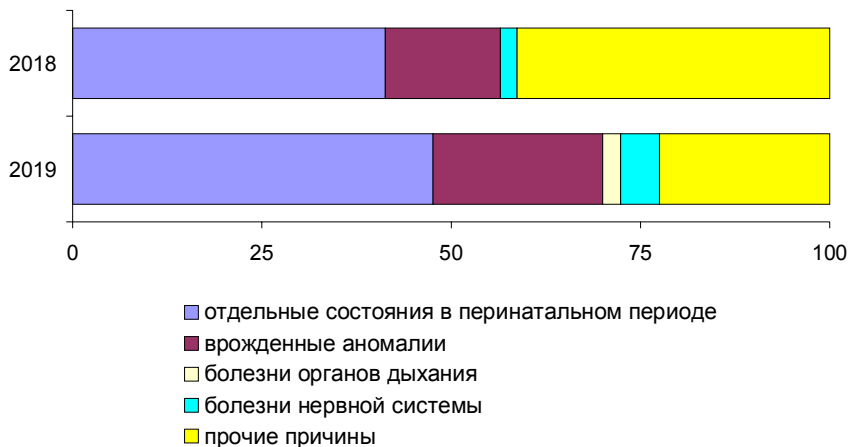
**СМЕРТНОСТЬ ОТ ПРИЧИН, СВЯЗАННЫХ С УПОТРЕБЛЕНИЕМ АЛКОГОЛЯ  
в трудоспособном возрасте к общему числу умерших, в %**



## МЛАДЕНЧЕСКАЯ СМЕРТНОСТЬ

	Человек		На 10000 родившихся живыми	
	2018	2019	2018	2019
Всего умерших детей в возрасте до 1 года	46	40	32,5	29,4
в том числе от:				
отдельных состояний, возникающих в перинатальном периоде	19	19	13,4	14,0
врожденных аномалий (пороков развития), деформаций и хромосомных нарушений	7	9	4,9	6,6
болезней органов дыхания	–	1	–	0,7
болезней нервной системы	1	2	0,7	1,5
внешних причин	6	2	4,2	1,5
некоторых инфекционных и паразитарных болезней	6	6	4,2	4,4
прочих причин	7	1	5,1	0,7

### СТРУКТУРА МЛАДЕНЧЕСКОЙ СМЕРТНОСТИ ПО ПРИЧИНАМ, %



**ПЕРИНАТАЛЬНАЯ СМЕРТНОСТЬ**

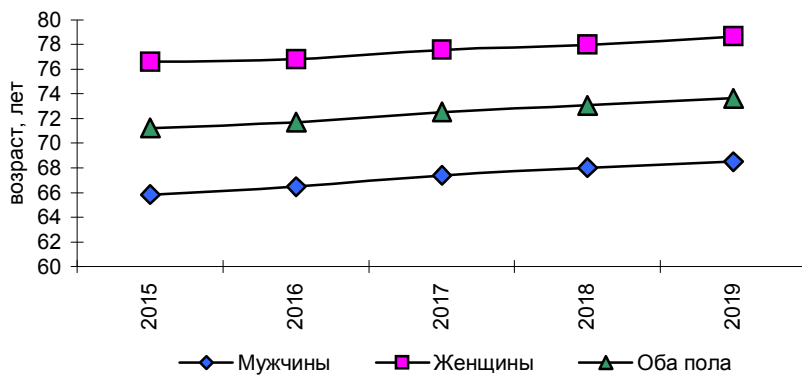
	Умершие в перинатальном периоде, человек			Коэффициент перинатальной смертности		
	всего	в том числе:		на 1000 родившихся живыми и мертвыми		на 1000 родившихся живыми
		мертво-рожденные	умершие в возрасте до 7 дней	всего	мертво-рожденные	умершие в возрасте до 7 дней
<i>2015 год</i>						
оба пола	115	84	31	7,12	5,20	1,93
мальчики	59	44	15	7,06	5,26	1,80
девочки	56	40	16	7,19	5,13	2,06
<i>2016 год</i>						
оба пола	131	107	24	7,96	6,50	1,47
мальчики	74	62	12	8,76	7,34	1,43
девочки	57	45	12	7,11	5,61	1,50
<i>2017 год</i>						
оба пола	101	80	21	6,69	5,30	1,40
мальчики	59	45	14	7,56	5,77	1,80
девочки	42	35	7	5,76	4,80	0,96
<i>2018 год</i>						
оба пола	96	84	12	6,84	5,99	0,86
мальчики	55	46	9	7,66	6,41	1,26
девочки	41	38	3	5,98	5,54	0,44
<i>2019 год</i>						
оба пола	91	76	15	6,71	5,61	1,11
мальчики	47	40	7	6,71	5,71	1,01
девочки	44	36	8	6,72	5,50	1,23

## ОЖИДАЕМАЯ ПРОДОЛЖИТЕЛЬНОСТЬ ЖИЗНИ ПРИ РОЖДЕНИИ

*Число лет*

Годы	Всего по области			Городское население			Сельское население		
	все население	мужчины	женщины	все население	мужчины	женщины	все население	мужчины	женщины
2015	71,23	65,84	76,60	70,28	64,46	76,06	73,18	68,76	77,73
2016	71,70	66,49	76,82	70,54	64,99	75,95	74,13	69,67	78,68
2017	72,54	67,39	77,57	71,25	65,69	76,66	75,22	70,95	79,54
2018	73,07	68,01	77,98	71,89	66,36	77,23	75,55	71,55	79,61
2019	73,64	68,51	78,64	72,63	67,14	77,85	75,83	71,62	80,30

## ОЖИДАЕМАЯ ПРОДОЛЖИТЕЛЬНОСТЬ ЖИЗНИ ПРИ РОЖДЕНИИ





**ОЖИДАЕМАЯ ПРОДОЛЖИТЕЛЬНОСТЬ ПРЕДСТОЯЩЕЙ ЖИЗНИ  
ДЛЯ ОТДЕЛЬНЫХ ВОЗРАСТНЫХ ГРУПП за 2019 год**

*Число лет*

Возраст, лет	Всего по области			Городское население			Сельское население		
	все насе- ление	муж- чины	жен- щины	все насе- ление	муж- чины	жен- щины	все насе- ление	муж- чины	жен- щины
0	73,64	68,51	78,64	72,63	67,14	77,85	75,83	71,62	80,30
1	72,84	67,75	77,81	71,82	66,35	77,02	75,06	70,93	79,41
2	71,86	66,77	76,81	70,84	65,37	76,03	74,06	69,94	78,43
3	70,87	65,79	75,82	69,86	64,39	75,04	73,07	68,95	77,44
4	69,89	64,80	74,83	68,87	63,41	74,05	72,08	67,95	76,46
5–9	68,89	63,81	73,83	67,87	62,42	73,06	71,08	66,96	75,47
10–14	63,93	58,84	68,88	62,92	57,48	68,10	66,12	61,99	70,54
15–19	58,98	53,89	63,94	57,98	52,53	63,16	61,15	57,02	65,57
20–24	54,11	49,03	59,05	53,16	47,71	58,32	56,20	52,08	60,61
25–29	49,37	44,36	54,19	48,46	43,07	53,52	51,36	47,33	55,64
30–34	44,71	39,82	49,36	43,86	38,59	48,73	46,60	42,69	50,77
35–39	40,22	35,47	44,66	39,43	34,29	44,07	42,04	38,26	45,99
40–44	36,08	31,54	40,20	35,37	30,45	39,66	37,76	34,17	41,43
45–49	32,04	27,79	35,72	31,37	26,75	35,22	33,61	30,31	36,89
50–54	28,11	24,15	31,37	27,49	23,15	30,92	29,59	26,62	32,41
55–59	24,34	20,77	27,09	23,76	19,82	26,66	25,74	23,16	28,08
60–64	20,71	17,57	22,94	20,15	16,70	22,48	22,05	19,82	23,99
65–69	17,38	14,91	18,94	16,76	13,94	18,46	18,85	17,43	20,08
70–74	14,20	12,43	15,20	13,53	11,36	14,67	15,81	15,19	16,44
75–79	11,33	10,30	11,82	10,66	9,19	11,28	12,92	13,12	13,06
80–84	8,59	8,27	8,75	7,91	7,13	8,17	10,19	11,12	10,06
85 и старше	6,35	6,66	6,30	5,66	5,47	5,72	7,87	9,49	7,56

**БРАКИ ПО ВОЗРАСТАМ ЖЕНИХА И НЕВЕСТЫ**

	<i>Мужчины</i>				
	2015	2016	2017	2018	2019
Всего вступивших в брак	10031	9037	9036	7530	7796
в том числе в возрасте, лет:					
до 18	3	2	3	5	11
18–24	1624	1401	1274	1114	1107
25–34	4554	4055	4072	3305	3240
35 и старше	3850	3579	3687	3106	3438
Из общего числа вступивших в брак не состояли в браке ранее	6278	5676	5478	4562	4471
в % ко всем вступившим в брак в возрасте, лет:					
до 18	0,0	0,0	0,0	0,1	0,1
18–24	16,2	15,5	14,1	14,8	14,2
25–34	45,4	44,9	45,1	43,9	41,6
35 и старше	38,4	39,6	40,8	41,2	44,1
Из общего числа вступивших в брак не состояли в браке ранее	62,6	62,8	60,6	60,6	57,3

	Окончание				
	Женщины				
	2015	2016	2017	2018	2019
Всего вступивших в брак	10031	9037	9036	7530	7796
в том числе в возрасте, лет:					
до 18	58	54	37	34	41
18–24	2515	2123	2036	1799	1767
25–34	4154	3776	3704	2923	2808
35 и старше	3304	3084	3259	2774	3180
Из общего числа вступивших в брак не состояли в браке ранее	5729	4956	4905	4061	3962
в % ко всем вступившим в брак в возрасте, лет:					
до 18	0,6	0,6	0,4	0,5	0,5
18–24	25,1	23,5	22,5	23,9	22,7
25–34	41,4	41,8	41,0	38,8	36,0
35 и старше	32,9	34,1	36,1	36,8	40,8
Из общего числа вступивших в брак не состояли в браке ранее	57,1	54,8	54,3	53,9	50,8

**БРАКИ ПО МЕСЯЦАМ РЕГИСТРАЦИИ**

Месяц	2015	2016	2017	2018	2019
январь	535	503	534	471	396
февраль	554	466	489	411	398
март	619	624	668	601	566
апрель	786	586	633	624	500
май	483	483	399	413	393
июнь	987	952	982	847	736
июль	1305	1246	1245	972	962
август	1255	1145	1115	1156	1101
сентябрь	1024	956	932	845	845
октябрь	913	786	713	385	690
ноябрь	753	634	633	413	630
декабрь	817	656	693	392	579

**РАЗВОДЫ ПО МЕСЯЦАМ РЕГИСТРАЦИИ**

Месяц	2015	2016	2017	2018	2019
январь	547	481	626	622	616
февраль	493	584	559	559	562
март	679	694	618	668	628
апрель	610	600	643	644	673
май	562	574	601	647	583
июнь	621	632	601	635	563
июль	666	557	632	685	701
август	597	649	637	622	626
сентябрь	589	622	555	582	684
октябрь	638	650	653	688	696
ноябрь	600	676	694	645	582
декабрь	707	597	638	570	723

**РАЗВОДЫ ПО ВОЗРАСТАМ БЫВШИХ СУПРУГОВ**

	<i>Мужчины</i>				
	2015	2016	2017	2018	2019
Всего расторгнувших брак	7309	7316	7457	7567	7637
в том числе в возрасте, лет:					
до 18	–	–	–	–	–
18–24	239	227	211	211	195
25–34	1744	1833	1924	1764	1548
35–39	720	807	848	839	784
40–49	961	993	1001	1058	1059
50–59	557	564	566	575	501
60 и старше	189	217	209	230	239
возраст не указан	2899	2675	2698	2890	3311
В % ко всем расторгнутым бракам в возрасте, лет:					
до 18	–	–	–	–	–
18–24	3,3	3,1	2,8	2,8	2,5
25–34	23,9	25,1	25,8	23,3	20,3
35–39	9,8	11,0	11,4	11,1	10,3
40–49	13,1	13,6	13,4	14,0	13,9
50–59	7,6	7,7	7,6	7,6	6,6
60 и старше	2,6	3,0	2,8	3,0	3,1
возраст не указан	39,7	36,6	36,2	38,2	43,3

	<i>Женщины</i>				
	2015	2016	2017	2018	2019
Всего расторгнувших брак	7309	7316	7457	7567	7637
в том числе в возрасте, лет:					
до 18	–	1	–	1	1
18–24	664	603	594	581	519
25–34	2647	2657	2659	2669	2549
35–39	917	941	968	1089	1119
40–49	1001	1090	1164	1128	1277
50–59	571	500	515	552	477
60 и старше	153	161	169	187	221
возраст не указан	1356	1363	1388	1360	1474
В % ко всем расторгнутым бракам в возрасте, лет:					
до 18	–	0,0	–	0,0	0,0
18–24	9,1	8,2	8,0	7,6	6,8
25–34	36,2	36,3	35,6	35,3	33,4
35–39	12,5	12,9	13,0	14,4	14,7
40–49	13,7	14,9	15,6	14,9	16,7
50–59	7,8	6,8	6,9	7,3	6,2
60 и старше	2,1	2,2	2,3	2,5	2,9
возраст не указан	18,6	18,6	18,6	18,0	19,3

**РАСТОРГНУТЫЕ БРАКИ ПО ЧИСЛУ ОБЩИХ ДЕТЕЙ  
В ВОЗРАСТЕ ДО 18 ЛЕТ У БЫВШИХ СУПРУГОВ**

	2015	2016	2017	2018	2019
Всего расторгнуто браков	7309	7316	7457	7567	7637
в том числе:					
без детей	3389	3166	3249	3545	3372
с детьми	3920	4150	4208	4022	4265
Число детей в распавшихся семьях	4912	5260	5430	5283	5708
В % к общему числу расторгнутых браков					
без детей	46,4	43,3	43,6	46,8	44,2
с детьми	53,6	56,7	56,4	53,2	55,8

## ОБЩИЕ ИТОГИ МИГРАЦИИ НАСЕЛЕНИЯ

Человек

	2018			2019		
	число прибыв- ших	число выбыв- ших	мигра- ционный прирост, снижение (-)	число прибыв- ших	число выбыв- ших	мигра- ционный прирост, снижение (-)
<b>Ленинградская область – всего</b>						
Миграция – всего из нее:	124177	80436	43741	114462	76581	37881
в пределах России в том числе:	110254	70281	39973	103076	68599	34477
внутрирегиональная	18237	18237	–	17169	17169	–
межрегиональная	92017	52044	39973	85907	51430	34477
международная в том числе:	13923	10155	3768	11386	7982	3404
со странами СНГ с другими зарубеж- ными странами	13176 747	9244 911	3932 -164	10740 646	7419 563	3321 83
<b>Городская местность</b>						
Миграция – всего из нее:	52996	45863	7133	58928	45411	13517
в пределах России в том числе:	45847	39926	5921	52814	40559	12255
внутрирегиональная	8914	10136	-1222	9231	9453	-222
межрегиональная	36933	29790	7143	43583	31106	12477
международная в том числе:	7149	5937	1212	6114	4852	1262
со странами СНГ с другими зарубеж- ными странами	6720 429	5552 385	1168 44	5760 354	4485 367	1275 -13
<b>Сельская местность</b>						
Миграция – всего из нее:	71181	34573	36608	55534	31170	24364
в пределах России в том числе:	64407	30355	34052	50262	28040	22222
внутрирегиональная	9323	8101	1222	7938	7716	222
межрегиональная	55084	22254	32830	42324	20324	22000
международная в том числе:	6774	4218	2556	5272	3130	2142
со странами СНГ с другими зарубеж- ными странами	6456 318	3692 526	2764 -208	4980 292	2934 196	2046 96



**ВОЗРАСТНОЙ СОСТАВ МИГРАНТОВ**

	<i>Человек</i>					
	2018			2019		
	число прибыв- ших	число выбыв- ших	мигра- ционный прирост, снижение (-)	число прибыв- ших	число выбыв- ших	мигра- ционный прирост, снижение (-)
Все население	124177	80436	43741	114462	76581	37881
в том числе						
в возрасте:						
моложе						
трудоспособного	26411	15167	11244	23706	15486	8220
трудоспособном	84943	56089	28854	78686	51929	26757
старше						
трудоспособного	12823	9180	3643	12070	9166	2904
Мужчины	59138	39944	19194	54377	36821	17556
в том числе						
в возрасте:						
моложе						
трудоспособного	13562	7829	5733	12304	8082	4222
трудоспособном	41926	29268	12658	38542	25913	12629
старше						
трудоспособного	3650	2847	803	3531	2826	705
Женщины	65039	40492	24547	60085	39760	20325
в том числе						
в возрасте:						
моложе						
трудоспособного	12849	7338	5511	11402	7404	3998
трудоспособном	43017	26821	16196	40144	26016	14128
старше						
трудоспособного	9173	6333	2840	8539	6340	2199

	<i>Человек</i>					
	2018			2019		
	число прибыв- ших	число выбыв- ших	мигра- ционный прирост, снижение (-)	число прибыв- ших	число выбыв- ших	мигра- ционный прирост, снижение (-)
Городское население	52996	45863	7133	58928	45411	13517
в том числе в возрасте:						
моложе трудоспособного	11686	8483	3203	12850	9197	3653
трудоспособном старше трудоспособного	35230	32074	3156	39710	30863	8847
трудоспособного	6080	5306	774	6368	5351	1017
Мужчины	25907	22785	3122	28157	21802	6355
в том числе в возрасте:						
моложе трудоспособного	6048	4360	1688	6676	4848	1828
трудоспособном старше трудоспособного	18094	16813	1281	19613	15347	4266
трудоспособного	1765	1612	153	1868	1607	261
Женщины	27089	23078	4011	30771	23609	7162
в том числе в возрасте:						
моложе трудоспособного	5638	4123	1515	6174	4349	1825
трудоспособном старше трудоспособного	17136	15261	1875	20097	15516	4581
трудоспособного	4315	3694	621	4500	3744	756

Окончание

Человек

	2018			2019		
	число прибыв- ших	число выбыв- ших	мигра- ционный прирост, снижение (-)	число прибыв- ших	число выбыв- ших	мигра- ционный прирост, снижение (-)
Сельское население	71181	34573	36608	55534	31170	24364
в том числе						
в возрасте:						
моложе						
трудоспособного	14725	6684	8041	10856	6289	4567
трудоспособном	49713	24015	25698	38976	21066	17910
старше						
трудоспособного	6743	3874	2869	5702	3815	1887
Мужчины	33231	17159	16072	26220	15019	11201
в том числе						
в возрасте:						
моложе						
трудоспособного	7514	3469	4045	5628	3234	2394
трудоспособном	23832	12455	11377	18929	10566	8363
старше						
трудоспособного	1885	1235	650	1663	1219	444
Женщины	37950	17414	20536	29314	16151	13163
в том числе						
в возрасте:						
моложе						
трудоспособного	7211	3215	3996	5228	3055	2173
трудоспособном	25881	11560	14321	20047	10500	9547
старше						
трудоспособного	4858	2639	2219	4039	2596	1443

**ВОЗРАСТНО-ПОЛОВОЙ СОСТАВ МИГРАНТОВ в 2019 году**

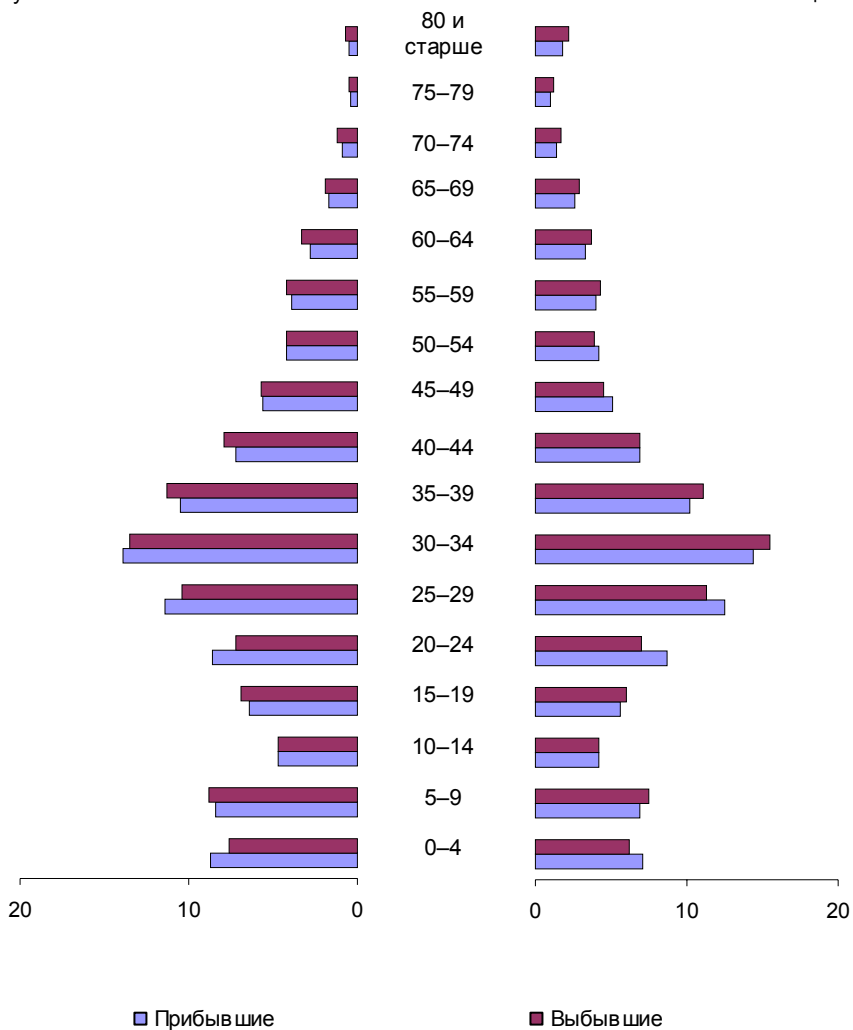
Человек

	Мужчины			Женщины		
	число прибывших	число выбывших	миграционный прирост	число прибывших	число выбывших	миграционный прирост
Ленинградская область	54377	36821	17556	60085	39760	20325
в том числе в возрасте, лет:						
0–4	4728	2786	1942	4285	2459	1826
5–9	4546	3234	1312	4142	2966	1176
10–14	2545	1739	806	2520	1662	858
15–19	3475	2526	949	3394	2403	991
20–24	4657	2660	1997	5233	2792	2441
25–29	6209	3827	2382	7491	4508	2983
30–34	7577	4966	2611	8666	6168	2498
35–39	5724	4164	1560	6144	4402	1742
40–44	3930	2909	1021	4117	2729	1388
45–49	3049	2099	950	3044	1798	1246
50–54	2262	1546	716	2510	1533	977
55–59	2144	1539	605	2423	1727	696
60–64	1549	1226	323	2010	1462	548
65–69	945	692	253	1564	1145	419
70–74	506	442	64	866	667	199
75–79	242	197	45	612	479	133
80 и старше	289	269	20	1064	860	204
моложе трудоспособного	12304	8082	4222	11402	7404	3998
трудоспособном старше трудоспособного	38542	25913	12629	40144	26016	14128
	3531	2826	705	8539	6340	2199

**РАСПРЕДЕЛЕНИЕ МИГРАНТОВ  
ПО ПОЛУ И ВОЗРАСТНЫМ ГРУППАМ в 2019 году, в %**

Мужчины

Женщины



**ОБЩИЕ ИТОГИ МИГРАЦИИ НАСЕЛЕНИЯ ПО ТЕРРИТОРИЯМ ПРИБЫТИЯ И ВЫБЫТИЯ<sup>1)</sup>**

Человек

	2018			2019		
	число прибывших	число выбывших	миграционный прирост, снижение (-)	число прибывших	число выбывших	миграционный прирост, снижение (-)
Ленинградская область – всего	124177	80436	43741	114462	76581	37881
в том числе:						
в пределах Российской Федерации	110254	70281	39973	103076	68599	34477
из нее:						
Северо-Западный федеральный округ	69556	51953	17603	64646	50775	13871
из него:						
Республика Карелия	1699	1083	616	1567	1047	520
Республика Коми	1261	422	839	1136	442	694
Архангельская область	2071	879	1192	1785	810	975
Ненецкий автономный округ	75	38	37	58	48	10
Вологодская область	1458	676	782	1317	676	641
Калининградская область	514	337	177	450	339	111
Мурманская область	2649	1259	1390	2541	1200	1341
Новгородская область	2075	1153	922	1806	1129	677
Псковская область	2174	1221	953	1963	1262	701
Санкт-Петербург	37418	26686	10732	34912	26701	8211
Центральный федеральный округ	9608	5978	3630	8413	5352	3061
из него:						
г. Москва	1073	1198	-125	1040	942	98
Московская область	1149	1117	32	1015	986	29
со странами СНГ	13176	9244	3932	10740	7419	3321
с другими зарубежными странами	747	911	-164	646	563	83

<sup>1)</sup> Для прибывших – откуда прибыли или последнее место жительства.  
Для выбывших – куда выехали или новое место жительства.

**МЕЖДУНАРОДНАЯ МИГРАЦИЯ НАСЕЛЕНИЯ<sup>1)</sup>**

	<i>Со странами СНГ</i>					
	2018			2019		
	число прибыв- ших	число выбыв- ших	мигра- ционный прирост, снижение (-)	число прибыв- ших	число выбыв- ших	мигра- ционный прирост, снижение (-)
Всего, человек в том числе:	13176	9244	3932	10740	7419	3321
Азербайджан	350	236	114	310	196	114
Армения	474	428	46	584	336	248
Беларусь	1002	1077	-75	745	608	137
Казахстан	2059	988	1071	1685	1063	622
Кыргызстан	1675	2299	-624	1190	1273	-83
Молдова, республика	1593	790	803	1213	804	409
Таджикистан	1189	373	816	1125	548	577
Туркменистан	395	783	-388	183	282	-99
Узбекистан	1033	541	492	710	509	201
Украина	3406	1729	1677	2995	1800	1195

<sup>1)</sup> Для прибывших – откуда прибыли или последнее место жительства.  
Для выбывших – куда выехали или новое место жительства.

## С другими зарубежными странами

	2018			2019		
	число прибыв- ших	число выбыв- ших	мигра- ционный прирост, снижение (-)	число прибыв- ших	число выбыв- ших	мигра- ционный прирост, снижение (-)
Всего, человек	747	911	-164	646	563	83
в том числе:						
Абхазия	37	13	24	25	19	6
Афганистан	11	2	9	33	9	24
Болгария	2	8	-6	5	6	-1
Великобритания	3	4	-1	2	5	-3
Вьетнам	2	–	2	1	1	–
Германия	55	40	15	52	31	21
Греция	7	2	5	1	1	–
Грузия	116	49	67	85	66	19
Израиль	9	16	-7	8	14	-6
Индия	3	–	3	10	–	10
Италия	5	3	2	4	2	2
Канада	3	5	-2	4	6	-2
Китай	2	1	1	14	3	11
Латвия	80	56	24	69	54	15
Ливан	3	–	3	4	–	4
Литва	24	20	4	17	30	-13
Норвегия	2	4	-2	–	1	-1
Польша	1	1	–	3	2	1
Сербия	10	333	-323	3	5	-2
Сирия	18	1	17	11	6	5
США	19	22	-3	10	12	-2
Турция	11	3	8	16	11	5
Финляндия	55	50	5	29	73	-44
Франция	11	3	8	5	5	–
Швеция	2	9	-7	3	1	2
Эстония	165	184	-19	132	163	-31
прочие страны	91	82	9	100	37	63



## ИЗМЕНЕНИЯ В АДМИНИСТРАТИВНО-ТЕРРИТОРИАЛЬНОМ И МУНИЦИПАЛЬНОМ УСТРОЙСТВЕ

Указом Президиума Верховного Совета РСФСР от 24.11.1944 года установлены границы Ленинградской области, которые существуют до настоящего времени, за небольшими изменениями, внесенными в 1956, 1958 гг.

В соответствии с федеральным законом от 6 октября 2003 года N 131-ФЗ «Об общих принципах организации местного самоуправления в Российской Федерации» Ленинградская область по состоянию на 1 января 2020 года делится на 205 муниципальных образований. На ее территории образовано 17 муниципальных районов (Бокситогорский, Волосовский, Волховский, Всеволожский, Выборгский, Гатчинский, Кингисеппский, Киришский, Кировский, Лодейнопольский, Ломоносовский, Лужский, Подпорожский, Приозерский, Сланцевский, Тихвинский, Тосненский), Сосновоборский городской округ, 66 городских и 121 сельских поселений.

В период с 2010 по 2019 год в административном и муниципальном устройстве Ленинградской области произошли следующие изменения:

---

Произошедшие изменения	№ и дата нормативного документа
<b>Бокситогорский муниципальный район</b>	
<b>2010</b>	
<b>Изменение статуса</b> деревня Ларьян – поселок Ларьян	
<b>Переименование</b> деревня Перегородка в деревню Перегорода	
<b>Изменение в составе</b> Ефимовское городское поселение – выведен из состава поселок Коли Самойловское сельское поселение – введен в состав поселок Коли	Закон Ленинградской области от 06.05.2010 № 17-оз
<b>2014</b>	
<b>Объединение</b> двух сельских поселений – Анисимовского и Самойловского в Самойловское СП	Закон Ленинградской области от 08.05.2014 №22-оз
<b>Объединение</b> двух сельских поселений – Заборьевского и Подборовского в Лидское СП	Закон Ленинградской области от 02.06.2014 №27-оз

---

Произошедшие изменения	№ и дата нормативного документа
<p><b>Изменение статуса</b> поселок Красный Броневик отнесен к категории деревня</p>	Закон Ленинградской области от 13.10.2014 № 64-оз
<p><b>2019</b></p> <p><b>Объединение</b> Ефимовское городское поселение, Климовское и Радогощинское сельские поселения в Ефимовское городское поселение с административным центром в городском поселке Ефимовский</p>	Закон Ленинградской области от 07.05.2019 №34-оз
<p><b>Упразднение</b> сельские поселения Климовское и Радогощинское</p> <p style="text-align: center;"><b>Волосовский муниципальный район</b></p>	
<p><b>2019</b></p> <p><b>Объединение</b> Бегуницкое, Зимитицкое и Теплицкое сельские поселения в Бегуницкое СП с административным центром в деревне Бегуницы; Большеврудское, Курское, Беседское и Каложицкое сельские поселения в Большеврудское СП с административным центром в деревне Большая Вруда; Калитинское и Кикеринское сельские поселения в Калитинское СП с административным центром в поселке Калитино; Клопицкое, Губаницкое и Сельцовское сельские поселения в Клопицкое СП с административным центром в деревне Клопицы; Рабитицкое и Изварское сельские поселения в Рабитицкое СП с административным центром в деревне Рабитицы</p>	Закон Ленинградской области от 07.05.2019 №35-оз
<p><b>Упразднение</b> Зимитицкое, Терпилицкое, Курское, Беседское, Каложицкое, Кикеринское, Губаницкое, Сельцовское, Изварское сельские поселения</p>	

Произошедшие изменения	№ и дата нормативного документа
<b>Всеволожский муниципальный район</b>	
<b>2010</b>	
<b>Изменение в составе</b>	
Щегловское сельское поселение – выведен из состава поселок Шестой километр	
Всеволожское городское поселение – введен в состав поселок Шестой километр	Закон Ленинградской области от 06.05.2010 № 17-оз
Агалатовское сельское поселение – выведена из состава деревня Кавголово	
Токсовское городское поселение – введена в состав деревня Кавголово	
<b>Исключение</b>	
части поселка Песочный в черту города Санкт-Петербурга с территории Всеволожского района Ленинградской области	Постановление ЗАКС Санкт-Петербурга от 09.12.2009 №65 и Постановление ЗАКС Ленинградской области 27.01.2010 №16
<b>2012</b>	
<b>Переименование</b>	
деревня Ладожский трудпоселок Рахьинского городского поселения Всеволожского муниципального района заменить словами "деревня Ладожский трудпосёлок"	Закон Ленинградской области от 15.05.2012 № 34-оз
<b>2013</b>	
<b>Объединение</b>	
Двух сельских поселений – Колтушского и Разметелевского в Колтушское СП	Закон Ленинградской области от 06.06.2013 № 32-оз
<b>2016</b>	
<b>Изменение статуса</b>	
Деревню Янино-1 Заневского сельского поселения Всеволожского муниципального района отнести к категории «городской поселок»; Заневское сельское поселение наделить статусом Заневское городское поселение	Закон Ленинградской области от 29.12.2015 № 148-оз

Произошедшие изменения	№ и дата нормативного документа
<b>2018</b>	
<b><i>Изменение категории</i></b>	
Деревню Кудрово Заневского городского поселения отнести к категории «город»	Закон Ленинградской области от 18.06.2018 №46-оз
<b>2019</b>	
<b><i>Преобразование</i></b>	
Поселок Мурино Муринского сельского поселения в г. Мурино	Закон Ленинградской области от 15.04.2019 №17-оз
<b><i>Изменение статуса</i></b>	
Муринское сельское поселение наделено статусом Муринское городское поселение	
<b><i>Выборгский муниципальный район</i></b>	
<b>2010</b>	
<b><i>Изменение в составе</i></b>	
Поселок Светлое введен в состав Выборгского ГП	Закон Ленинградской области от 06.05.2010 № 17-оз
Поселок Светлое выведен из состава Гончаровского СП	
<b>2011</b>	
<b><i>Присоединение</i></b>	
поселок Светлое к городу Выборгу в Выборгском ГП	Закон Ленинградской области № 74-оз от 06.10.2011
<b>2014</b>	
<b><i>Объединение</i></b>	
городского поселения Приморское и сельского поселения Глебычевское в Приморское ГП	Закон Ленинградской области от 08.05.2014 №23-оз
<b><i>Гатчинский муниципальный район</i></b>	
<b>2013</b>	
<b><i>Присоединение</i></b>	
деревня Большая Загвоздка к городу Гатчина	Закон Ленинградской области от 27.06.2013 № 43-оз

Произошедшие изменения	№ и дата нормативного документа
<b>Лодейнопольский муниципальный район</b>	
<b>2012</b>	
<b>Переименование</b>	
Вахновкарское сельское поселение Лодейнопольского муниципального района заменить словами Доможировское сельское поселение	Закон Ленинградской области от 15.05.2012 N 34-оз
<b>2017</b>	
<b>Упразднение</b>	
поселок Совхоз «Ильич» Доможировского СП	Закон Ленинградской области от 16.10.2017 №63-оз
<b>Ломоносовский муниципальный район</b>	
<b>2011</b>	
<b>Присвоение наименования</b>	
поселок Новогорелово в Виллозском СП	Постановление Правительства РФ № 124 от 01.03.2011
<b>2016</b>	
<b>Изменение категории</b>	
поселок Новоселье Аннинского СП отнесен к категории «городской поселок»	Закон Ленинградской области от 29.12.2016 № 116-оз
деревня Виллози Виллозского СП отнесена к категории «городской поселок»	Закон Ленинградской области от 29.12.2016 № 113-оз
<b>Изменение статуса</b>	
Аннинское СП наделено статусом городского поселения	Закон Ленинградской области от 29.12.2016 № 116-оз
Виллозское СП наделено статусом городского поселения	Закон Ленинградской области от 29.12.2016 № 113-оз
<b>Лужский муниципальный район</b>	
<b>2019</b>	
<b>Объединение</b>	
Оредежское и Тёсовское сельские поселения в Оредежское СП с административным центром в поселке Оредеж	Закон Ленинградской области от 07.05.2019 № 33-оз
<b>Упразднение</b>	
Тёсовское сельское поселение	

Произошедшие изменения	№ и дата нормативного документа
<b>Сланцевский муниципальный район</b>	
<b>2010</b>	
<b>Изменение статуса</b> деревня Сельхозтехника преобразована в поселок	Закон Ленинградской области от 06.05.2010 № 17-оз
<b>Тосненский муниципальный район</b>	
<b>2017</b>	
<b>Изменение категории</b> деревня Федоровское Федоровского СП отнесена к категории «городской поселок»	Закон Ленинградской области от 05.06.2017 № 30-оз
<b>Изменение статуса</b> Федоровское СП наделено статусом городского поселения	Закон Ленинградской области от 05.06.2017 № 30-оз

## **ПРИЛОЖЕНИЯ**

**ЧИСЛЕННОСТЬ НАСЕЛЕНИЯ,  
на начало года**

Тыс. человек

	2019			2020		
	все на- селение	город- ское	сельское	все на- селение	город- ское	сельское
<b>Российская Федерация</b>	<b>146780,7</b>	<b>109453,5</b>	<b>37327,2</b>	<b>146748,6</b>	<b>109562,5</b>	<b>37186,1</b>
Московская область	7599,7	6191,4	1408,3	7690,9	6258,1	1432,8
г. Москва	12615,3	12432,5	182,8	12678,1	12480,5	197,6
<b>Северо-Западный федеральный округ</b>	<b>13972,1</b>	<b>11809,8</b>	<b>2162,3</b>	<b>13982,0</b>	<b>11873,8</b>	<b>2108,2</b>
в том числе:						
Республика Карелия	618,0	498,8	119,2	614,1	497,4	116,7
Республика Коми	830,2	649,4	180,8	820,5	641,7	178,8
Архангельская область	1144,1	896,1	248,0	1136,5	893,3	243,2
Ненецкий автономный округ	43,8	32,1	11,7	44,1	32,5	11,6
Вологодская область	1167,7	847,7	320,0	1160,4	843,0	317,4
Калининградская область	1002,2	779,1	223,1	1012,5	786,3	226,2
<b>Ленинградская область</b>	<b>1847,9</b>	<b>1188,9</b>	<b>659,0</b>	<b>1875,9</b>	<b>1260,3</b>	<b>615,6</b>
Мурманская область	748,1	690,0	58,1	741,4	683,4	58,0
Новгородская область	600,3	428,2	172,1	596,5	426,6	169,9
Псковская область	629,7	447,8	181,9	626,1	443,7	182,4
г. Санкт-Петербург	5383,9	5383,9	–	5398,1	5398,1	–



**ЧИСЛЕННОСТЬ НАСЕЛЕНИЯ ПО ОСНОВНЫМ ВОЗРАСТНЫМ ГРУППАМ  
на 1 января 2020 года**

а) оба пола

Тыс. человек

	Все население	в том числе в возрасте:			Удельный вес возрастных групп в общей численности населения, в %		
		моложе трудоспособного	трудоспособном	старше трудоспособного	моложе трудоспособного	трудоспособном	старше трудоспособного
<b>Российская Федерация</b>	<b>146748,6</b>	<b>27442,4</b>	<b>82677,7</b>	<b>36628,5</b>	<b>18,7</b>	<b>56,3</b>	<b>25,0</b>
Московская область	7690,9	1388,9	4460,4	1841,6	18,1	57,9	24,0
г. Москва	12678,1	1962,3	7304,3	3411,5	15,5	57,6	26,9
<b>Северо-Западный федеральный округ</b>	<b>13982,0</b>	<b>2403,0</b>	<b>7935,5</b>	<b>3643,5</b>	<b>17,1</b>	<b>56,8</b>	<b>26,1</b>
в том числе:							
Республика Карелия	614,1	112,8	337,0	164,3	18,4	54,8	26,8
Республика Коми	820,5	165,6	470,2	184,7	20,2	57,3	22,5
Архангельская область	1136,5	213,6	625,8	297,1	18,8	55,1	26,1
Ненецкий автономный округ	44,1	10,8	25,1	8,2	24,5	57,0	18,5
Вологодская область	1160,4	225,4	633,1	301,9	19,4	54,6	26,0
Калининградская область	1012,5	180,2	581,3	251,0	17,8	57,4	24,8
<b>Ленинградская область</b>	<b>1875,9</b>	<b>291,7</b>	<b>1081,9</b>	<b>502,3</b>	<b>15,6</b>	<b>57,7</b>	<b>26,7</b>
Мурманская область	741,4	138,6	441,6	161,2	18,6	59,6	21,8
Новгородская область	596,5	106,0	316,9	173,6	17,8	53,1	29,1
Псковская область	626,1	104,3	339,0	182,8	16,7	54,2	29,1
г. Санкт-Петербург	5398,1	864,8	3108,7	1424,6	16,0	57,6	26,4

б) мужчины

Тыс. человек

	Все население	в том числе в возрасте:			Удельный вес возрастных групп в общей численности населения, в %		
		моложе трудоспособного	трудоспособном	старше трудоспособного	моложе трудоспособного	трудоспособном	старше трудоспособного
<b>Российская Федерация</b>	<b>68123,1</b>	<b>14085,4</b>	<b>43163,4</b>	<b>10874,3</b>	<b>20,7</b>	<b>63,4</b>	<b>16,0</b>
Московская область	3563,3	714,6	2315,6	533,1	20,1	65,0	15,0
г. Москва	5857,9	1009,3	3753,1	1095,5	17,2	64,1	18,7
<b>Северо-Западный федеральный округ</b>	<b>6449,8</b>	<b>1234,6</b>	<b>4175,3</b>	<b>1039,9</b>	<b>19,1</b>	<b>64,7</b>	<b>16,1</b>
в том числе:							
Республика Карелия	280,1	58,0	177,0	45,1	20,7	63,2	16,1
Республика Коми	387,2	84,5	252,0	50,7	21,8	65,1	13,1
Архангельская область	533,1	110,1	337,1	85,9	20,7	63,2	16,1
Ненецкий автономный округ	21,5	5,5	13,5	2,5	25,6	63,8	11,6
Вологодская область	534,9	115,2	333,4	86,4	21,5	62,3	16,2
Калининградская область	476,2	92,7	310,4	73,1	19,5	65,2	15,4
<b>Ленинградская область</b>	<b>878,6</b>	<b>149,6</b>	<b>581,6</b>	<b>147,4</b>	<b>17,0</b>	<b>66,2</b>	<b>16,8</b>
Мурманская область	356,7	71,2	243,1	42,3	20,0	68,2	11,9
Новгородская область	269,7	54,9	166,5	48,3	20,4	61,7	17,9
Псковская область	290,3	53,8	184,9	51,6	18,5	63,7	17,8
г. Санкт-Петербург	2443,0	444,6	1589,3	409,1	18,2	65,1	16,7

Окончание

е) женщины	Тыс. человек						
	Все население	в том числе в возрасте:			Удельный вес возрастных групп в общей численности населения, в %		
		моложе трудоспособном	трудоспособном	старше трудоспособного	моложе трудоспособного	трудоспособном	старше трудоспособного
<b>Российская Федерация</b>	<b>78625,5</b>	<b>13356,9</b>	<b>39514,3</b>	<b>25754,3</b>	<b>17,0</b>	<b>50,3</b>	<b>32,8</b>
Московская область	4127,6	674,4	2144,7	1308,5	16,3	52,0	31,7
г. Москва	6820,2	953,0	3551,2	2316,0	14,0	52,1	34,0
<b>Северо-Западный федеральный округ</b>	<b>7532,2</b>	<b>1168,3</b>	<b>3760,2</b>	<b>2603,7</b>	<b>15,5</b>	<b>49,9</b>	<b>34,6</b>
в том числе:							
Республика Карелия	334,0	54,8	160,0	119,2	16,4	47,9	35,7
Республика Коми	433,3	81,1	218,2	134,0	18,7	50,4	30,9
Архангельская область	603,4	103,5	288,7	211,2	17,2	47,8	35,0
Ненецкий автономный округ	22,6	5,3	11,6	5,7	23,5	51,3	25,2
Вологодская область	625,5	110,2	299,7	215,6	17,6	47,9	34,5
Калининградская область	536,3	87,5	270,9	177,9	16,3	50,5	33,2
<b>Ленинградская область</b>	<b>997,3</b>	<b>142,1</b>	<b>500,3</b>	<b>354,9</b>	<b>14,2</b>	<b>50,2</b>	<b>35,6</b>
Мурманская область	384,7	67,3	198,5	118,9	17,5	51,6	30,9
Новгородская область	326,8	51,1	150,4	125,3	15,6	46,1	38,3
Псковская область	335,8	50,5	154,1	131,2	15,0	45,9	39,1
г. Санкт-Петербург	2955,1	420,2	1519,4	1015,5	14,2	51,4	34,4

**КОЭФФИЦИЕНТЫ НАГРУЗКИ НА ТРУДОСПОСОБНОЕ НАСЕЛЕНИЕ,  
на начало года**

*На 1000 трудоспособного населения  
приходится детей в возрасте 0–15 лет  
и лиц старше трудоспособного возраста*

	2019			2020		
	все на- селение	городское	сельское	все на- селение	городское	сельское
<b>Российская Федерация</b>	<b>804</b>	<b>778</b>	<b>884</b>	<b>775</b>	<b>752</b>	<b>846</b>
Московская область	754	755	749	724	727	711
г. Москва	754	754	780	736	735	753
<b>Северо-Западный федеральный округ</b>	<b>789</b>	<b>772</b>	<b>887</b>	<b>762</b>	<b>747</b>	<b>849</b>
в том числе :						
Республика Карелия	855	810	1073	823	780	1026
Республика Коми	773	724	975	745	697	940
Архангельская область	851	788	1124	816	755	1082
Ненецкий автономный округ	785	731	953	754	701	924
Вологодская область	866	815	1015	833	787	967
Калининградская область	771	777	751	742	748	722
<b>Ленинградская область</b>	<b>771</b>	<b>804</b>	<b>713</b>	<b>734</b>	<b>766</b>	<b>671</b>
Мурманская область	706	716	596	679	688	576
Новгородская область	921	866	1071	882	831	1023
Псковская область	886	831	1036	847	795	986
г. Санкт-Петербург	754	754	–	736	736	–

На 1000 трудоспособного населения  
приходится детей в возрасте 0–15 лет

	2019			2020		
	все на- селение	городское	сельское	все на- селение	городское	сельское
<b>Российская Федерация</b>	<b>337</b>	<b>324</b>	<b>379</b>	<b>332</b>	<b>320</b>	<b>368</b>
Московская область	314	322	282	311	320	274
г. Москва	268	267	345	269	267	356
<b>Северо-Западный федеральный округ</b>	<b>306</b>	<b>303</b>	<b>326</b>	<b>303</b>	<b>300</b>	<b>317</b>
в том числе :						
Республика Карелия	342	337	367	335	331	353
Республика Коми	360	343	429	352	335	420
Архангельская область	351	338	405	341	329	394
Ненецкий автономный округ	442	424	497	429	411	487
Вологодская область	363	365	357	356	360	345
Калининградская область	315	305	349	310	302	338
<b>Ленинградская область</b>	<b>275</b>	<b>285</b>	<b>257</b>	<b>270</b>	<b>280</b>	<b>250</b>
Мурманская область	320	320	322	314	314	315
Новгородская область	342	345	333	334	340	319
Псковская область	315	321	298	308	316	286
г. Санкт-Петербург	276	276	–	278	278	–

На 1000 трудоспособного населения  
приходится лиц старше трудоспособного возраста

	2019			2020		
	все на- селение	городское	сельское	все на- селение	городское	сельское
<b>Российская Федерация</b>	<b>467</b>	<b>454</b>	<b>505</b>	<b>443</b>	<b>432</b>	<b>478</b>
Московская область	440	433	467	413	407	437
г. Москва	486	487	435	467	468	397
<b>Северо-Западный федеральный округ</b>	<b>483</b>	<b>469</b>	<b>561</b>	<b>459</b>	<b>447</b>	<b>532</b>
в том числе :						
Республика Карелия	513	473	706	488	449	673
Республика Коми	413	381	546	393	362	520
Архангельская область	500	450	719	475	426	688
Ненецкий автономный округ	343	307	456	325	290	437
Вологодская область	503	450	658	477	427	622
Калининградская область	456	472	402	432	446	384
<b>Ленинградская область</b>	<b>496</b>	<b>519</b>	<b>456</b>	<b>464</b>	<b>486</b>	<b>421</b>
Мурманская область	386	396	274	365	374	261
Новгородская область	579	521	738	548	491	704
Псковская область	571	510	738	539	479	700
г. Санкт-Петербург	478	478	–	458	458	–

**ОБЩИЕ КОЭФФИЦИЕНТЫ РОЖДАЕМОСТИ, СМЕРТНОСТИ  
И ЕСТЕСТВЕННОГО ПРИРОСТА (УБЫЛИ) НАСЕЛЕНИЯ**

*На 1000 человек населения*

	2018			2019		
	родив- шиеся живыми	умершие	естест- венный прирост, убыль (-)	родив- шиеся живыми	умершие	естест- венный прирост, убыль (-)
<b>Российская Федерация</b>	<b>10,9</b>	<b>12,5</b>	<b>-1,6</b>	<b>10,1</b>	<b>12,3</b>	<b>-2,2</b>
Московская область	11,0	12,2	-1,2	9,5	12,0	-2,5
г. Москва	10,5	9,7	0,8	10,7	9,5	1,2
<b>Северо-Западный федеральный округ</b>	<b>10,4</b>	<b>12,6</b>	<b>-2,2</b>	<b>9,6</b>	<b>12,4</b>	<b>-2,8</b>
в том числе:						
Республика Карелия	9,8	14,8	-5,0	8,9	14,2	-5,3
Республика Коми	10,2	11,9	-1,7	9,6	12,0	-2,4
Архангельская область	9,8	13,1	-3,3	9,0	13,0	-4,0
Ненецкий автономный округ	14,1	9,0	5,1	13,3	8,6	4,7
Вологодская область	10,5	14,4	-3,9	9,6	14,1	-4,5
Калининградская область	10,3	12,2	-1,9	9,2	11,8	-2,6
<b>Ленинградская область</b>	<b>7,6</b>	<b>12,9</b>	<b>-5,3</b>	<b>7,2</b>	<b>12,5</b>	<b>-5,3</b>
Мурманская область	9,8	11,3	-1,5	9,0	11,4	-2,4
Новгородская область	9,7	16,7	-7,0	8,7	16,4	-7,7
Псковская область	9,3	17,2	-7,9	8,4	16,8	-8,4
г. Санкт-Петербург	11,9	11,1	0,8	10,9	11,0	-0,1

**ОБЩИЕ КОЭФФИЦИЕНТЫ БРАЧНОСТИ И РАЗВОДИМОСТИ**

	На 1000 человек населения				Число разводов на 1000 браков	
	браков		разводов		2018	2019
	2018	2019	2018	2019	2018	2019
<b>Российская Федерация</b>	<b>6,1</b>	<b>6,5</b>	<b>4,0</b>	<b>4,2</b>	<b>654</b>	<b>653</b>
Московская область	6,5	7,4	3,9	4,9	596	667
г. Москва	6,0	6,6	3,5	3,8	583	579
<b>Северо-Западный федеральный округ</b>	<b>6,6</b>	<b>7,1</b>	<b>4,6</b>	<b>4,7</b>	<b>694</b>	<b>663</b>
в том числе:						
Республика Карелия	6,4	6,4	4,0	4,6	626	721
Республика Коми	5,6	5,8	4,6	4,7	819	803
Архангельская область	5,8	6,1	4,3	4,3	745	705
Ненецкий автономный округ	4,8	5,2	3,7	4,0	776	775
Вологодская область	5,3	5,9	3,9	4,0	733	677
Калининградская область	7,0	7,4	5,2	5,5	743	741
<b>Ленинградская область</b>	<b>4,1</b>	<b>4,2</b>	<b>4,1</b>	<b>4,1</b>	<b>1005</b>	<b>980</b>
Мурманская область	6,7	6,8	5,2	5,4	772	794
Новгородская область	5,3	5,8	4,4	4,7	840	802
Псковская область	5,7	5,7	4,3	4,1	742	725
г. Санкт-Петербург	8,2	9,2	4,8	5,0	589	546



**МЛАДЕНЧЕСКАЯ СМЕРТНОСТЬ**

*Число умерших в возрасте до 1 года на 1000 родившихся живыми*

	2015	2016	2017	2018	2019
<b>Российская Федерация</b>	<b>6,5</b>	<b>6,0</b>	<b>5,6</b>	<b>5,1</b>	<b>4,9</b>
Московская область	4,8	4,5	4,1	4,1	4,0
г. Москва	6,0	5,7	5,7	5,4	4,8
<b>Северо-Западный федеральный округ</b>	<b>5,3</b>	<b>4,8</b>	<b>4,6</b>	<b>4,2</b>	<b>4,4</b>
Республика Карелия	5,7	7,0	6,6	5,6	4,7
Республика Коми	4,6	5,4	4,3	4,5	5,0
Архангельская область	6,0	5,7	6,0	4,8	5,7
Ненецкий автономный округ	5,3	2,5	6,0	1,6	1,7
Вологодская область	5,8	6,6	6,3	5,2	5,9
Калининградская область	6,1	4,5	4,5	4,5	5,9
<b>Ленинградская область</b>	<b>6,0</b>	<b>4,3</b>	<b>4,4</b>	<b>3,3</b>	<b>2,9</b>
Мурманская область	5,9	3,8	5,3	5,6	5,0
Новгородская область	6,0	4,4	5,8	4,7	5,2
Псковская область	7,7	7,5	5,3	4,3	5,6
г. Санкт-Петербург	4,4	3,9	3,7	3,7	3,6

## МАТЕРИНСКАЯ СМЕРТНОСТЬ

*Число умерших женщин в расчете на 100 000 родившихся живыми*

	2015	2016	2017	2018	2019
<b>Российская Федерация</b>	<b>10,1</b>	<b>10,0</b>	<b>8,8</b>	<b>9,1</b>	<b>9,0</b>
Московская область	9,6	4,1	5,6	3,6	6,9
г. Москва	10,6	17,2	14,2	13,6	9,6
<b>Северо-Западный федеральный округ</b>	<b>12,1</b>	<b>15,1</b>	<b>14,2</b>	<b>9,6</b>	<b>12,0</b>
Республика Карелия	–	–	31,1	33,1	–
Республика Коми	–	17,8	–	–	12,6
Архангельская область	6,8	21,3	–	–	–
Ненецкий автономный округ	–	–	–	–	–
Вологодская область	24,5	25,4	29,6	8,1	–
Калининградская область	–	–	9,2	–	21,5
<b>Ленинградская область</b>	<b>–</b>	<b>6,1</b>	<b>–</b>	<b>14,3</b>	<b>14,8</b>
Мурманская область	11,0	11,7	–	13,6	–
Новгородская область	–	13,9	–	17,1	–
Псковская область	28,0	13,9	32,9	17,1	56,6
г. Санкт-Петербург	18,4	17,9	19,5	9,4	13,6

**СРЕДНЕГОДОВАЯ ЧИСЛЕННОСТЬ НАСЕЛЕНИЯ  
ПО ОТДЕЛЬНЫМ СТРАНАМ МИРА**

Млн. человек

Страна	2010	2011	2012	2013	2014	2015	2016	2017
<b>Россия</b>	<b>142,8</b>	<b>143,0</b>	<b>143,2</b>	<b>143,5</b>	<b>146,1</b>	<b>146,4</b>	<b>146,7</b>	<b>146,8</b>
<b>Европа</b>								
Австрия	8,4	8,4	8,4	8,5	8,5	8,6	8,7	8,8
Албания	2,9	2,9	2,9	2,9	2,9	2,9	2,9	2,9
Беларусь	9,5	9,5	9,5	9,5	9,5	9,5	9,5	9,5
Бельгия	10,9	11,0	11,1	11,2	11,2	11,3	11,3	11,4
Болгария	7,5	7,3	7,3	7,3	7,2	7,2	7,2	7,1
Венгрия	10,0	10,0	9,9	9,9	9,9	9,8	9,8	9,8
Германия	81,8	80,3	80,4	80,6	81,0	81,7	82,2	82,5
Греция	11,1	11,1	11,0	11,0	10,9	10,8	10,8	10,8
Дания	5,5	5,6	5,6	5,6	5,6	5,7	5,7	5,8
Ирландия	4,6	4,6	4,6	4,6	4,6	4,6	4,7	4,8
Испания	46,6	46,7	46,8	46,6	46,5	46,4	46,4	46,5
Италия	59,3	59,4	59,5	60,2	60,8	60,8	60,7	60,6
Латвия	2,1	2,1	2,0	2,0	2,0	2,0	2,0	2,0
Литва	3,1	3,0	3,0	3,0	2,9	2,9	2,9	2,8
Люксембург	0,5	0,5	0,5	0,5	0,6	0,6	0,6	0,6
Нидерланды	16,6	16,7	16,8	16,8	16,9	16,9	17,0	17,1
Норвегия	4,9	5,0	5,0	5,1	5,1	5,2	5,2	5,3
Польша	38,0	38,1	38,1	38,0	38,0	38,0	38,0	38,0
Португалия	10,6	10,6	10,5	10,5	10,4	10,4	10,3	10,3
Республика Македония	2,1	2,1	2,1	2,1	2,1	2,1	2,1	2,1
Республика Молдова <sup>1)</sup>	3,6	3,6	3,6	3,6	3,6	3,6	3,6	3,5
Румыния	20,2	20,1	20,1	20,0	19,9	19,8	19,8	19,6
Словакия	5,4	5,4	5,4	5,4	5,4	5,4	5,4	5,4
Словения	2,0	2,1	2,1	2,1	2,1	2,1	2,1	2,1
Соединенное Королевство (Великобритания)	62,8	63,3	63,7	64,1	64,6	65,1	65,4	65,8
Украина	45,7	45,5	45,4	45,3	42,8	42,7	42,5	42,3
Финляндия	5,3	5,4	5,4	5,4	5,4	5,5	5,5	5,5
Франция	62,9	63,2	63,5	63,9	64,0	64,5	64,7	64,9
Чешская Республика	10,5	10,5	10,5	10,5	10,5	10,5	10,6	10,6
Швейцария	7,8	7,9	8,0	8,1	8,2	8,2	8,3	8,4
Швеция	9,4	9,4	9,5	9,6	9,7	9,8	9,9	10,0
Эстония	1,3	1,3	1,3	1,3	1,3	1,3	1,3	1,3
<b>Азия</b>								
Азербайджан	9,1	9,2	9,3	9,4	9,5	9,6	9,8	9,9
Армения	3,0	3,0	3,0	3,0	3,0	3,0	3,0	3,0
Бангладеш	148,6	150,6	152,7	154,8	156,9	158,9	160,8	161,8
Вьетнам	86,9	87,9	88,8	89,8	90,7	91,7	92,7	93,7
Израиль	7,6	7,8	7,9	8,1	8,2	8,4	8,5	8,7

Окончание

Млн. человек

Страна	2010	2011	2012	2013	2014	2015	2016	2017
Индия	1182	1198	1213	1224	1239	1254	1269	1284
Индонезия	238,5	242,0	245,4	248,8	252,2	255,5	258,7	261,9
Исламская Республика Иран	74,3	75,2	76,0	76,9	77,9	78,8	79,7	81,1
Казахстан	16,3	16,6	16,8	17,0	17,3	17,5	17,8	18,0
Киргизия	5,4	5,5	5,6	5,7	5,8	6,0	6,1	6,2
Китай	1338	1344	1351	1357	1364	1371	1379	1386
Пакистан	170,0	173,7	177,4	181,2	185,0	188,9	192,8	197,0
Республика Корея	49,6	49,9	50,2	50,4	50,7	51,0	51,2	51,4
Сингапур	5,1	5,2	5,3	5,4	5,5	5,5	5,6	5,6
Таджикистан	7,5	7,7	7,9	8,1	8,3	8,5	8,6	8,8
Таиланд	63,9	64,1	64,5	64,8	65,1	65,7	65,9	65,5
Турция	73,7	74,7	75,6	76,7	77,7	78,7	79,8	80,3
Узбекистан	28,6	29,3	29,8	30,0	30,8	31,3	31,8	32,4
Филиппины	93,1	94,8	96,5	98,2	99,9	101,6	103,2	104,9
Япония	128,1	127,8	127,6	127,4	127,3	127,1	127,0	126,8
<b>Африка</b>								
Алжир	36,0	36,7	37,5	38,3	39,1	40,0	40,8	41,7
Египет	78,7	80,5	82,5	84,6	86,8	89,0	91,0	92,1
Марокко	31,9	32,2	32,6	33,0	33,8	34,1	34,5	34,9
Нигерия	159,6	164,8	170,2	175,7	181,4	187,3	193,4	...
Судан	33,0	34,0	35,1	36,2	37,3	38,5	39,6	...
Эфиопия	79,6	81,7	83,7	85,8	88,0	90,1	92,2	94,4
Южно-Африканская Республика	51,0	51,7	52,5	53,3	54,1	55,0	55,9	56,5
<b>Америка</b>								
Аргентина	40,8	41,3	41,7	42,2	42,7	43,1	43,6	44,0
Боливия	10,0	10,2	10,4	10,5	10,7	10,8	11,0	11,1
Бразилия	195,5	197,4	199,2	201,0	202,8	204,5	206,1	207,7
Канада	34,0	34,3	34,8	35,2	35,5	35,8	36,3	36,7
Мексика	114,3	115,7	117,1	118,4	119,7	121,0	122,3	123,5
США	309,3	311,7	314,0	316,2	318,6	320,9	323,1	325,7
Чили	17,1	17,2	17,4	17,6	17,8	18,0	18,2	18,4
<b>Австралия и Океания</b>								
Австралия	22,0	22,3	22,7	23,1	23,5	23,8	24,1	24,6
Новая Зеландия	4,4	4,4	4,4	4,4	4,5	4,6	4,7	4,8
<b>Мир в целом</b>	<b>6958</b>	<b>6974</b>	<b>7080</b>	<b>7162</b>	<b>7266</b>	<b>7350</b>	<b>7467</b>	<b>7550</b>

<sup>1)</sup> Здесь и далее информация о численности населения с 2000 г. приведена без данных по территории левобережья р. Днестр и г. Бендеры.

**ОБЩИЕ КОЭФФИЦИЕНТЫ РОЖДАЕМОСТИ, СМЕРТНОСТИ И ЕСТЕСТВЕННОГО ПРИРОСТА (УБЫЛИ) НАСЕЛЕНИЯ ПО ОТДЕЛЬНЫМ СТРАНАМ МИРА**

*На 1000 человек населения*

Страна	Родившиеся живыми		Умершие		Естественный прирост, убыль (-)	
	2010	2016	2010	2016	2010	2016
<b>Россия<sup>1)</sup></b>	<b>12,5</b>	<b>12,9</b>	<b>14,2</b>	<b>12,9</b>	<b>-1,7</b>	<b>-0,01</b>
<b>Европа</b>						
Австрия	9,4	10,1	9,2	9,3	0,2	0,8
Албания	11,7	11,0	6,9	7,4	4,8	3,6
Беларусь	11,4	12,4	14,4	12,6	-3,0	-0,2
Бельгия	11,9	10,8	9,7	9,6	2,3	1,2
Болгария	10,0	9,1	14,6	15,0	-4,6	-6,0
Венгрия	9,0	9,7	13,0	12,9	-4,0	-3,2
Германия	8,3	9,4	10,5	11,2	-2,2	-1,8
Греция	10,3	8,6	9,8	11,0	0,5	-2,4
Дания	11,4	10,8	9,8	9,2	1,6	1,5
Ирландия	16,5	13,5	6,1	6,4	10,4	7,1
Испания	10,4	8,8	8,2	8,8	2,3	0,0
Италия	9,5	7,8	9,9	10,1	-0,4	-2,3
Латвия	9,4	11,2	14,3	14,5	-4,9	-3,4
Литва	9,9	10,6	13,6	14,2	-3,7	-3,6
Люксембург	11,6	10,5	7,4	6,9	4,2	3,6
Нидерланды	11,1	10,2	8,2	8,8	2,9	1,4
Норвегия	12,6	11,2	8,5	7,8	4,1	3,5
Польша	10,7	10,1	9,8	10,2	0,9	-0,2
Португалия	9,6	8,4	10,0	10,7	-0,4	-2,3
Республика Македония	11,8	11,1	9,3	9,9	2,5	1,2
Республика Молдова	11,4	10,5	12,3	10,8	-0,9	-0,3
Румыния	10,5	9,5	12,8	13,0	-2,3	-3,4
Словакия	11,2	10,6	9,9	9,6	1,3	1,0
Словения	10,9	9,9	9,1	9,5	1,8	0,3
Соединенное Королевство (Великобритания)	12,9	11,9	8,9	9,1	3,9	2,7
Украина	10,8	10,3	15,7	14,7	-4,4	-4,4
Финляндия	11,4	9,6	9,5	9,7	1,9	-0,2
Франция	12,8	11,5	8,6	9,0	4,2	2,5
Чешская Республика	11,2	10,7	10,2	10,2	1,0	0,5
Швейцария	10,3	10,6	8,0	7,8	2,3	2,8
Швеция	12,3	11,9	9,6	9,2	2,7	2,7
Эстония	11,9	10,7	11,9	11,7	0,0	-1,0

<sup>1)</sup> 2017 г. – родившихся 11,5, умерших 12,4, естественный прирост, убыль (-) -0,9.

<sup>2)</sup> 2015 г.

На 1000 человек населения

Страна	Родившиеся живыми		Умершие		Естественный прирост, убыль (-)	
	2010	2016	2010	2016	2010	2016
<b>Азия</b>						
Азербайджан	18,5	16,5	6,0	5,9	12,5	10,6
Армения	14,7	13,5	9,2	9,4	5,5	4,1
Бангладеш	20,3	...	6,1	...	14,2	...
Вьетнам	17,1	...	6,8	...	10,3	...
Израиль	21,8	21,2	5,2	5,1	16,6	16,1
Индия	22,1	20,8 <sup>2)</sup>	7,2	6,5 <sup>2)</sup>	14,9	14,3 <sup>2)</sup>
Индонезия	18,2	...	7,0	...	11,2	...
Исламская Республика Иран	18,3	19,9 <sup>2)</sup>	5,9	4,8 <sup>2)</sup>	12,4	15,2 <sup>2)</sup>
Казахстан	22,5	22,5	8,9	7,4	8,6	15,1
Киргизия	26,8	26,6	6,6	5,5	20,2	20,5
Китай	11,9	13,0	7,1	7,1	4,8	5,9
Пакистан	27,3	...	7,5	...	19,8	...
Республика Корея	9,4	8,6 <sup>2)</sup>	5,1	5,4 <sup>2)</sup>	4,3	3,2 <sup>2)</sup>
Сингапур	10,1	10,5	4,7	5,1	5,4	5,4
Таджикистан	29,4	26,6	4,4	4,4	22,1	22,7
Таиланд	12,1	...	7,4	...	4,7	...
Турция	17,2	16,4	5,0	5,3	12,2	11,1
Узбекистан	21,9	22,8	4,6	4,9	17,8	17,9
Филиппины	19,1	16,8	5,2	5,6	13,9	11,2
Япония	8,4	7,7	9,3	10,3	-1,0	-2,6
<b>Африка</b>						
Алжир	24,7	26,1	...	...	...	...
Египет	28,7	30,3 <sup>2)</sup>	6,1	6,4 <sup>2)</sup>	22,6	23,9 <sup>2)</sup>
Марокко	...	...	...	...	...	...
Южно-Африканская Республика	23,6	21,6	10,5	9,7	13,1	11,9
<b>Америка</b>						
Аргентина	18,5	16,7	7,8	8,1	10,7	8,6
Бразилия	15,9	13,9	6,0	6,1	9,9	7,8
Канада	11,1	10,6	7,2	7,4	3,9	3,2
Мексика	...	18,8	5,2	5,6	...	13,2
США	12,9	12,4 <sup>2)</sup>	8,0	8,5 <sup>2)</sup>	4,9	3,9 <sup>2)</sup>
Чили	14,7	13,6 <sup>2)</sup>	5,7	5,7 <sup>2)</sup>	8,9	7,9 <sup>2)</sup>
<b>Австралия и Океания</b>						
Австралия	13,8	12,8	6,5	6,7 <sup>2)</sup>	6,9	6,2 <sup>2)</sup>
Новая Зеландия	14,7	12,7	6,5	6,6	6,9	6,0

**ОЖИДАЕМАЯ ПРОДОЛЖИТЕЛЬНОСТЬ ЖИЗНИ  
ПРИ РОЖДЕНИИ ПО ОТДЕЛЬНЫМ СТРАНАМ МИРА**

Число лет

Страна	Год	Муж- чины	Жен- щины	Страна	Год	Муж- чины	Жен- щины
<b>Россия</b>	2016	66,5	77,1	Вьетнам	2016	71,7	80,9
	2017	67,5	77,6	Израиль	2016	80,3	84,2
<b>Европа</b>				Индия	2016	67,4	70,3
Австрия	2016	79,4	84,2	Индонезия	2016	67,3	71,4
				Исламская Республика			
Албания	2016	74,3	78,6	Иран	2016	74,6	76,9
Беларусь	2017	69,3	79,2	Казахстан	2017	68,7	76,9
Бельгия	2016	78,8	83,5	Киргизия	2017	67,2	75,4
Болгария	2016	71,4	78,4	Китай	2016	75,0	77,9
Венгрия	2016	72,3	79,4	Пакистан	2016	65,7	67,4
				Республика			
Германия	2016	78,7	83,3	Корея	2016	79,5	85,6
Греция	2016	78,7	83,7	Сингапур	2016	80,8	85,0
Дания	2016	79,3	83,2	Таджикистан	2017	73,0	76,9
Ирландия	2016	79,7	83,4	Таиланд	2016	71,8	79,3
Испания	2016	80,3	85,7	Турция	2016	73,3	79,4
Италия	2016	80,5	84,9	Узбекистан	2016	71,4	76,2
Латвия	2016	70,0	79,6	Филиппины	2016	66,2	72,6
Литва	2016	69,7	80,2	Япония	2016	81,1	87,1
Люксембург	2016	80,1	84,6	<b>Африка</b>			
Нидерланды	2016	80,0	83,2	Алжир	2016	75,4	77,4
Норвегия	2016	80,6	84,3	Египет	2016	68,2	73,0
Польша	2016	73,8	81,6	Марокко	2016	74,8	77,0
Португалия	2016	78,3	84,5	Нигерия	2016	54,7	55,7
				Объединенная Республика			
Республика Македония	2016	73,8	78,0	Танзания	2016	62,0	65,8
Республика Молдова	2017	69,4	77,0	Судан	2016	63,4	66,9
Румыния	2016	71,6	79,0	Эфиопия	2016	63,7	67,3
				Южно- Африканская Республика	2016	60,2	67,0
Словакия	2016	73,8	80,9				
Словения	2016	78,0	83,7				
Соединенное Королевство (Великобритания)	2016	79,7	83,2	<b>Америка</b>			
Украина	2017	67,0	76,8	Аргентина	2016	73,5	80,3
Финляндия	2016	78,7	84,2	Боливия	2016	69,1	74,0
Франция	2016	80,1	85,7	Бразилия	2016	71,4	78,9
Чешская Республика	2016	76,2	82,1	Канада	2016	80,9	84,7
Швейцария	2016	81,2	85,2	Мексика	2016	74,0	79,2
Швеция	2016	80,6	84,1	США	2016	76,0	81,0
Эстония	2016	73,0	82,1	Чили	2016	76,5	82,4
<b>Азия</b>				<b>Австралия и Океания</b>			
Азербайджан	2017	73,1	77,8	Австралия	2016	81,0	84,8
Армения	2017	71,9	78,7	Новая Зеландия	2016	80,5	84,0
Бангладеш	2016	71,1	74,4				

**ЧИСЛЕННОСТЬ БЕЖЕНЦЕВ, ВЫНУЖДЕННЫХ ПЕРЕСЕЛЕНЦЕВ  
И ЛИЦ, ПОЛУЧИВШИХ ВРЕМЕННОЕ УБЕЖИЩЕ**

	Состоящие на учете на 1 января 2019 года			Состоящие на учете на 1 января 2020 года		
	беженцы	вынужденные переселенцы	лица, полу- чившие времен- ное убежище	беженцы	вынужденные переселенцы	лица, полу- чившие времен- ное убежище
<b>Российская Федерация</b>	<b>572</b>	<b>9485</b>	<b>76825</b>	<b>487</b>	<b>5323</b>	<b>41946</b>
Московская область	52	69	805	46	31	829
г. Москва	422	109	2955	375	79	1887
<b>Северо-Западный федеральный округ</b>	<b>20</b>	<b>356</b>	<b>13174</b>	<b>19</b>	<b>221</b>	<b>8279</b>
Республика Карелия	–	7	45	1	–	10
Республика Коми	–	–	143	–	–	83
Архангельская область	2	1	596	2	–	364
в том числе Ненецкий авт. округ	–	–	1	–	–	1
Вологодская область	–	27	75	–	4	23
Калининградская область	–	56	198	–	30	91
<b>г. Санкт-Петербург и Ленинградская область</b>	<b>16</b>	<b>225</b>	<b>11002</b>	<b>14</b>	<b>167</b>	<b>7118</b>
Мурманская область	2	4	706	2	–	426
Новгородская область	–	30	335	–	18	124
Псковская область	–	6	74	–	2	40



## МЕТОДОЛОГИЧЕСКИЕ ПОЯСНЕНИЯ

Наиболее точные данные о численности и составе населения и демографических процессах дает перепись населения. **Перепись населения** – процесс сбора демографических, экономических и социальных данных, характеризующих каждого жителя страны или территории по состоянию на определенный момент времени. Данные о численности и составе населения при последней Всероссийской переписи населения собирались по состоянию на 0 часов 14 октября 2010 года,

**Численность населения** – расчет производится на основании итогов последней переписи населения, к которым ежегодно прибавляется количество родившихся и прибывших и вычитается количество умерших и выбывших.

**Среднегодовая численность населения** – средняя арифметическая значений численности населения на начало и конец соответствующего года. Применяется при расчете годовых общих коэффициентов естественного движения населения и миграции.

### **Возрастная структура населения:**

- моложе трудоспособного – лица в возрасте 0–15 лет;
- трудоспособный – 2015-2019 гг.: женщины 16–54 года, мужчины 16–59 лет; 2020 г.: женщины 16–55 года, мужчины 16–60 лет.
- старше трудоспособного – 2015-2019 гг.: женщины 55 лет и старше, мужчины 60 лет и старше; 2020 г.: женщины 56 лет и старше, мужчины 61 лет и старше.

**Показатель структуры населения по возрасту и полу** является важнейшей характеристикой населения. В период между переписями данные о численности и возрастно-половом составе населения получают расчетным путем. Расчет осуществляется от базы последней переписи населения для мужчин и женщин путем «передвижки по возрастам», прибавляя число родившихся и прибывших с учетом их пола и возраста и вычитая число умерших и убывших с учетом их пола и возраста.

**Естественное движение населения** – обобщенное название совокупности рождений и смертей, изменяющих численность населения, так называемым естественным путем. К естественному движению населения относят также браки и разводы: хотя они не меняют численность населения, но учитываются в том же порядке, что и рождения и смерти.

Информация о родившихся, умерших, браках и разводах формируется по данным актов гражданского состояния о рождении, смерти, заключении и расторжении брака, составляемых органами записи актов гражданского состояния (ЗАГС). С 1 октября 2018 г. был введен в действие Единый государственный реестр записей актов гражданского состояния (ЕГР ЗАГС). Сведения о государственной регистрации рождений, смертей, заключения и расторжения браков Росстат и его территориальные органы получают из данного реестра, оператором которого в соответствии со статьей 13.1 Федерального закона "Об актах гражданского состояния" от 15.11.1997 № 143-ФЗ определена Федеральная налоговая служба России.

**Общие коэффициенты рождаемости и смертности** рассчитываются как отношение соответственно числа родившихся живыми и числа умерших в течение календарного года к среднегодовой численности постоянного населения. Исчисляются на 1000 человек населения.

**Коэффициент естественного прироста** – разность общих коэффициентов рождаемости и смертности.

**Возрастные коэффициенты рождаемости** вычислены как отношение числа родившихся живыми за год у женщин данной возрастной группы к среднегодовой численности женщин этого возраста по текущей оценке. При расчете коэффициента для возрастной группы до 20 лет в качестве знаменателя принята численность женщин в возрасте 15–19 лет, а в число рождений включены родившиеся у матерей до 15 лет. При вычислении коэффициента для возрастной группы 15–49 лет, в числитель включены все родившиеся, включая родившихся у матерей в возрасте как до 15 лет, так и 50 лет и старше.

**Возрастные коэффициенты смертности** – отношение числа умерших в данном возрасте в течение календарного года к среднегодовой численности лиц данного возраста.

**Коэффициенты брачности и разводимости** вычислены как отношение числа зарегистрированных в течение года браков или разводов к среднегодовой численности населения.

**Коэффициенты младенческой смертности** вычислены как сумма двух составляющих, первая из которых – отношение числа умерших в возрасте до одного года из поколения, родившегося в том году, для которого вычисляется коэффициент, к общему числу родившихся в том же году; а вторая – отношение числа умерших в возрасте до одного года из поколения, родившегося в предыдущем году, к общему числу родившихся в предыдущем году. Исчисляется на 1000 родившихся живыми.

**Перинатальная (околородовая) смертность** – собирательное понятие, объединяющее смертность жизнеспособных плодов начиная с 28-й недели беременности и до начала родовой деятельности у матери, а также во время родов и смертность детей в течение первых 168 часов (7 суток) жизни.

**Коэффициент перинатальной смертности** исчисляется как отношение суммы мертворожденных и умерших на первой неделе жизни к сумме родившихся в данном году живыми и мертвыми.

**Суммарный коэффициент рождаемости.** Суммарный коэффициент рождаемости показывает, сколько в среднем детей родила бы одна женщина на протяжении всего репродуктивного периода (15–49 лет) при сохранении в каждом возрасте уровня рождаемости того года, для которого вычислены возрастные коэффициенты. Этот показатель не зависит от возрастного состава населения и характеризует средний уровень рождаемости в данный календарный период. Для обеспечения простого воспроизводства населения данный коэффициент должен иметь значение не менее 2,14–2,17.

**Коэффициенты смертности по причинам** – отношение числа умерших от указанных причин смерти к среднегодовой численности населения, исчисляется на 100 тысяч человек населения.

**Ожидаемая продолжительность жизни при рождении** – число лет, которое в среднем предстояло бы прожить человеку из некоторого гипотетического поколения родившихся при условии, что на протяжении всей жизни этого поколения повозрастная смертность останется на уровне того года, для которого вычислен показатель. Ожидаемая продолжительность жизни является наиболее адекватной обобщающей характеристикой смертности.

**Миграция.** Данные о миграции населения получены в результате разработки документов статистического учета прибытий и выбытий, поступающих от Управления по вопросам миграции ГУ МВД России по Санкт-Петербургу и Ленинградской области (с 2019 г. - форм федерального статистического наблюдения), которые составляются при регистрации или снятии с регистрационного учета населения по месту жительства и по месту пребывания на срок 9 месяцев и более. С 2011 года, лица, зарегистрированные по месту пребывания на срок 9 месяцев и более, а также лица, снятые с регистрационного учета по месту пребывания в связи с окончанием срока пребывания, включены в статистический учет долгосрочной миграции. Формирование числа выбывших осуществляется автоматически в процессе электронной обработки данных о миграции населения при перемещениях в пределах Российской Федерации, а также по истечении срока пребывания у мигрантов независимо от места жительства.

**Коэффициент миграционного прироста** (интенсивность миграции) вычислен как отношение миграционного прироста к среднегодовой численности населения.

**Беженец** – прибывшее или желающее прибыть на территорию Российской Федерации лицо, не имеющее гражданства Российской Федерации, которое было вынуждено или имеет намерение покинуть место своего постоянного жительства на территории другого государства, вследствие совершенного в отношении него насилия или преследования в иных формах, и получившее официальный статус в Управлении по вопросам миграции ГУ МВД России по Санкт-Петербургу и Ленинградской области.

**Вынужденный переселенец** – это гражданин Российской Федерации, который был вынужден или имеет намерение покинуть место своего постоянного жительства на территории другого государства либо на территории Российской Федерации вследствие совершенного в отношении него или членов его семьи насилия или преследования в иных формах и получивший официальный статус в Управлении по вопросам миграции ГУ МВД России по Санкт-Петербургу и Ленинградской области.

Ответственный за выпуск: Е.В. Чуприна  
Подготовка издания: А.С. Васильева, Л.А. Пестерева

Сдано в набор 02.11.2020. Подписано в печать 23.11.2020.  
Усл. печ. л. 6,25. Тираж 23 экз. Заказ №  
Отпечатано в оперативной полиграфии Петростата,  
197376, Санкт-Петербург, ул. Профессора Попова, 39