

**Управление Федеральной службы
государственной статистики
по г. Санкт-Петербургу и Ленинградской области
(Петростат)**

**СОЦИАЛЬНО-ЭКОНОМИЧЕСКОЕ ПОЛОЖЕНИЕ
ЛЕНИНГРАДСКОЙ ОБЛАСТИ
В ЯНВАРЕ–АПРЕЛЕ 2020 ГОДА
(ЭКОНОМИЧЕСКИЙ ДОКЛАД В ТАБЛИЦАХ)**

**Санкт-Петербург
2020**

ЛЕНИНГРАДСКАЯ ОБЛАСТЬ

Настоящий экономический доклад в таблицах подготовлен на основе данных оперативной статистической отчетности предприятий и организаций, осуществлявших свою деятельность в соответствии с указами Президента Российской Федерации об объявлении нерабочих дней в период с 28 марта по 5 апреля и с 6 апреля по 30 апреля.

В апреле 2020 года в Санкт-Петербурге и Ленинградской области отмечалось снижение промышленного производства, оборота оптовой торговли, розничной торговли, общественного питания, платных услуг населению. Существенно возросла численность официально зарегистрированных безработных.

В докладе приняты условные обозначения:

г	грамм	МВт	мегаватт
г.	год	млн.	миллион
га	гектар	млрд.	миллиард
Гкал	гигакалория	п.	поселок
дкл	декалитр	пасс-км	пассажиро-километр
долл.	доллар	плот.	плотный
ед.	единица	пог. м	погонный метр
кат.	катушка	р.	раз
кВА	киловольт-ампер	руб.	рубль
кВт	киловатт	т	тонна
кВт-ч	киловатт-час	т.г.	текущий год
кг	килограмм	т-км	тонно-километр
км	километр	трлн.	триллион
км ²	квадратный километр	тыс.	тысяча
км ³	кубический километр	усл.	условный
л	литр	усл. ед.	условная единица
м	метр	ц	центнер
м ²	квадратный метр	чел.	человек
м ³	кубический метр	шт.	штука
МВА	мегавольт-ампер	экз.	экземпляры
—	явление отсутствует		
...	данных не имеется		
х	сопоставление невозможно		
0,0	небольшая величина		

В отдельных случаях незначительные расхождения между итогом и суммой слагаемых объясняются округлением данных.

Ряд показателей, приведенных в докладе, рассчитан с учетом экспертной оценки.

В таблицах, отражающих ежемесячную динамику, показатели за последний месяц в последующем выпуске доклада уточняются по данным ежемесячной статистической отчетности в соответствии с методикой разработки. Относительные показатели в этих таблицах отражены в сопоставимой структуре отчитывающихся предприятий и организаций.

При расчете отдельных показателей, помещенных в докладе, использована информация территориальных органов федеральной исполнительной власти (министерств и ведомств), а также органов исполнительной власти Санкт-Петербурга и Ленинградской области.

Петростат является собственником государственной статистической информации на территории Санкт-Петербурга и Ленинградской области и обладает исключительными правами на издание и распространение статистических публикаций.

При использовании материалов органов государственной статистики ссылка на источник обязательна.

Официальное издание
код по каталогу 11001120
E-mail: petrostat@gks.ru
<http://petrostat.gks.ru>
© Петростат, 2020

СОДЕРЖАНИЕ

СВОДНЫЕ ИТОГИ	4
ОБОРОТ ОРГАНИЗАЦИЙ	6
ДОБЫВАЮЩИЕ И ОБРАБАТЫВАЮЩИЕ ПРОИЗВОДСТВА И ЭНЕРГЕТИКА	8
СТРОИТЕЛЬСТВО	11
ВВОД В ДЕЙСТВИЕ ЖИЛЫХ ДОМОВ	13
ТРАНСПОРТ	15
Транспортировка и хранение.....	15
Аварийность на автомобильном транспорте.....	17
СЕЛЬСКОЕ ХОЗЯЙСТВО	18
ОПТОВАЯ ТОРГОВЛЯ	23
ПОТРЕБИТЕЛЬСКИЙ РЫНОК	25
Розничная торговля.....	25
Общественное питание.....	28
Платные услуги населению.....	29
ИНВЕСТИЦИИ	31
Финансовые вложения организаций.....	31
Инвестиции в нефинансовые активы.....	32
Инвестиции в основной капитал организаций.....	32
ЦЕНЫ	36
Потребительские цены.....	37
Цены производителей.....	42
Индексы цен производителей промышленных товаров.....	42
Индексы тарифов на грузовые перевозки.....	45
РЫНОК ТРУДА	47
Занятость и безработица.....	47
Численность работников организаций.....	47
Использование рабочего времени и движение работников в организациях.....	50
Безработица.....	52
Потребность организаций в работниках.....	54
Зарботная плата.....	55
Задолженность организаций по заработной плате.....	59
ФИНАНСЫ	61
Показатели финансово-кредитной системы.....	61
НАЛОГОВАЯ СТАТИСТИКА	62
ФИНАНСЫ ОРГАНИЗАЦИЙ	64
Финансовые результаты деятельности организаций.....	64
Состояние платежей и расчетов в организациях.....	66
ВНЕШНЕЭКОНОМИЧЕСКИЕ СВЯЗИ	71
Экспорт и импорт товаров.....	71
ДЕМОГРАФИЧЕСКАЯ СИТУАЦИЯ	74
УРОВЕНЬ ЖИЗНИ НАСЕЛЕНИЯ	77
Денежные доходы и расходы населения.....	77
ЗДРАВООХРАНЕНИЕ	83
ПРЕСТУПНОСТЬ	84
ПРИЛОЖЕНИЕ	86
МЕТОДОЛОГИЧЕСКИЙ КОММЕНТАРИЙ	99

СВОДНЫЕ ИТОГИ

млрд. рублей

	Абсолютные данные		В % к соответствующему периоду предыдущего года		Справочно: январь-апрель 2019 в % к январю-апрелю 2018
	апрель	январь-апрель	апрель	январь-апрель	
Оборот организаций (в действующих ценах),	190,9	835,7	79,4	93,7	119,6
Индекс промышленного производства, %	х	х	90,8	97,7	х
Объем работ по виду деятельности "строительство"	12,5	56,2	64,3	91,9	2,3 р.
Ввод в действие жилых домов, тыс. м ²	15,5	579,8	13,4	62,1	65,7
Инвестиции в основной капитал (январь-март)	х	42,2	х	52,6	129,8 ¹⁾
Объем услуг по транспортировке и хранению (без субъектов малого предпринимательства, в действующих ценах)	16,6	65,1	96,7	102,1	105,1
Объем услуг в сфере телекоммуникаций (без субъектов малого предпринимательства, в действующих ценах)	0,2	0,7	90,2	94,8	94,5
Объем продукции сельского хозяйства	4,8	20,9	94,5	97,7	100,9
Оборот оптовой торговли,	42,0	174,9	77,1	92,7	103,0
Оборот розничной торговли	30,8	139,5	85,8	102,9	104,3
пищевыми продуктами, включая напитки, и табачными изделиями	18,6	68,8	110,1	109,1	98,7
непродовольственными товарами	12,2	70,7	64,4	97,5	109,6
Оборот общественного питания	0,7	4,9	44,5	78,5	104,6
Объем платных услуг населению	5,1	27,0	69,8	94,1	101,3
Индекс потребительских цен, %	100,8	101,8 ²⁾	103,0	102,5	101,7 ²⁾

¹⁾ Январь-март 2019 года в % к январю-марту 2018 года. Индекс физического объема уточнен по итогам годовой оценки.

²⁾ Конец периода к декабрю предыдущего года.

ЛЕНИНГРАДСКАЯ ОБЛАСТЬ

СВОДНЫЕ ИТОГИ (ОКОНЧАНИЕ)

	Абсолютные данные		В % к соответствующему периоду предыдущего года		Справочно: январь-март 2019 в % к январю-марту 2018
	март	январь-март	март	январь-март	
Численность населения (на 1 апреля 2020), тыс. человек	1877,6	x	101,4 ¹⁾	x	101,7 ²⁾
Средняя численность работников организации (без субъектов малого предпринимательства), тыс. человек	395	394	105,1	105,5	105,6
Численность официально зарегистрированных безработных (на конец апреля 2020), тыс. человек	11,4	x	3,0 р.	x	115,6 ³⁾
Уровень зарегистрированной безработицы, (на конец апреля 2020) в % от численности рабочей силы	1,2	x	x	x	x
Реальные денежные доходы населения	x	x	x	100,8	95,9
Средняя начисленная заработная плата одного работника					
номинальная, рублей	47573	46623	102,8	104,7	106,1
реальная	x	x	100,4	102,3	101,5
Просроченная задолженность по заработной плате (на 1 мая 2020), тыс. рублей	19444	x	39,1 ⁴⁾	x	74,4 ⁵⁾
Численность работников, перед которыми имеется просроченная задолженность по заработной плате (на 1 мая 2020), человек	336	x	82,8 ⁴⁾	x	65,0 ⁵⁾

¹⁾ 1 апреля 2020 года к 1 апреля 2019 года.

²⁾ 1 апреля 2019 года к 1 апреля 2018 года.

³⁾ Апрель 2019 года к апрелю 2018 года.

⁴⁾ 1 мая 2020 года к 1 мая 2019 года.

⁵⁾ 1 мая 2019 года к 1 мая 2018 года

ОБОРОТ ОРГАНИЗАЦИЙ

Оборот организаций по видам экономической деятельности¹⁾ в январе–апреле 2020 года

в действующих ценах

	Млн. рублей	В % к		Справочно: январь-апрель 2019, в % к итогу
		соответ- ствующему периоду 2019	итогу	
Всего	835744	93,7	100	100
в том числе организации с основным видом деятельности:				
сельское, лесное хозяйство, охота, рыболовство и рыбоводство	28983	95,2	3,5	3,4
растениеводство и животноводство, охота и предоставление соответствующих услуг в этих областях	22625	98,4	2,7	2,6
лесоводство и лесозаготовки	5685	85,6	0,7	0,7
рыболовство и рыбоводство	673	84,8	0,1	0,1
добыча полезных ископаемых	5115	74,3	0,6	0,8
обрабатывающие производства	305090	86,3	36,5	39,7
в том числе производство:				
пищевых продуктов	43121	104,1	5,2	4,6
напитков	1424	78,5	0,2	0,2
табачных изделий	31104	1,8 п.	3,7	1,9
текстильных изделий	3719	137,1	0,4	0,3
одежды	250	95,4	0,0	0,0
кожи и изделий из кожи	19	4,0	0,0	0,1
изделий из дерева и пробки, кроме мебели, изделий из соломки и материалов для плетения, обработка древесины	6517	84,3	0,8	0,9
бумаги и бумажных изделий	32792	100,5	3,9	3,7
деятельность полиграфическая и копирование носителей информации	4019	122,9	0,5	0,4
кокса и нефтепродуктов	56869	58,4	6,8	10,9
химических веществ и химических продуктов	29026	111,4	3,5	2,9
лекарственных средств и материалов, применяемых в медицинских целях	3424	3,7 п.	0,4	0,1
резиновых и пластмассовых изделий	13630	75,5	1,6	2,0
прочей неметаллической минеральной продукции	17898	100,6	2,1	2,0
металлургическое	6919	91,2	0,8	0,9
готовых металлических изделий, кроме машин и оборудования	10960	89,9	1,3	1,4
компьютеров, электронных и оптических изделий	1888	106,4	0,2	0,2
электрического оборудования	8375	117,9	1,0	0,8

¹⁾ Итоги по "хозяйственным" видам деятельности получены как результат агрегирования данных по организациям в соответствии с их основным видом деятельности.

²⁾ Уменьшение данных по обороту в январе–апреле 2020 года по сравнению с январем–мартом 2020 года обусловлено уточнением сведений за предыдущие периоды отдельными организациями.

ЛЕНИНГРАДСКАЯ ОБЛАСТЬ

Оборот организаций по видам экономической деятельности в январе–апреле 2020 года (окончание)

в действующих ценах

	Млн. рублей	В % к		Справочно: январь-апрель 2019, в % к итогу
		соответ- ствующему периоду 2019	итогу	
машин и оборудования, не включенных в другие группировки	4759	60,4	0,6	0,9
автотранспортных средств, прицепов и полуприцепов	3932	65,1	0,5	0,7
прочих транспортных средств и оборудования	18833	54,8	2,3	3,9
мебели	1724	90,9	0,2	0,2
прочих готовых изделий	1108	87,1	0,1	0,1
ремонт и монтаж машин и оборудования	2781	48,9	0,3	0,6
обеспечение электрической энергией, газом и паром; кондиционирование воздуха	94502	98,6	11,3	10,7
водоснабжение; водоотведение, организация сбора и утилизации отходов, деятельность по ликвидации загрязнений	5761	120,3	0,7	0,5
строительство	61675	90,1	7,4	7,7
торговля оптовая и розничная; ремонт автотранспортных средств и мотоциклов	212444	99,6	25,4	23,9
в том числе торговля:				
оптовая и розничная автотранспортными средствами и мотоциклами и их ремонт	20124	79,2	2,4	2,9
оптовая, кроме оптовой торговли автотранспортными средствами и мотоциклами	101323	97,3	12,1	11,7
розничная, кроме торговли автотранспорт- ными средствами и мотоциклами	90998	108,7	10,9	9,4
транспортировка и хранение	74408	100,7	8,9	8,3
деятельность гостиниц и предприятий общественного питания	3161	87,0	0,4	0,4
деятельность в области информации и связи	2319	95,4	0,3	0,3
деятельность по операциям с недвижимым имуществом	15869	99,1	1,9	1,8
деятельность профессиональная, научная и техническая	6720	102,2	0,8	0,7
из них:				
научные исследования и разработки	1911	103,2	0,2	0,2
деятельность административная и сопутствующие дополнительные услуги	9089	141,3	1,1	0,7
государственное управление и обеспечение военной безопасности;	792	128,8	0,1	0,1
социальное обеспечение	622	83,9	0,1	0,1
образование				
деятельность в области здравоохранения и социальных услуг	7845	122,0	0,9	0,7
деятельность в области культуры, спорта, организации досуга и развлечений	728	79,2	0,1	0,1
предоставление прочих видов услуг	620	80,8	0,1	0,1

ЛЕНИНГРАДСКАЯ ОБЛАСТЬ

ДОБЫВАЮЩИЕ И ОБРАБАТЫВАЮЩИЕ ПРОИЗВОДСТВА И ЭНЕРГЕТИКА

Индекс промышленного производства¹⁾ в январе–апреле 2020 года по сравнению с январем–апрелем 2019 года составил 97,7%.

Индексы промышленного производства по основным видам деятельности в январе–апреле 2020 года

	В % к январю-апрелю 2019
Добыча полезных ископаемых	113,7
Обрабатывающие производства	100,3
Обеспечение электрической энергией, газом и паром; кондиционирование воздуха	88,5
Водоснабжение; водоотведение, организация сбора и утилизации отходов, деятельность по ликвидации загрязнений	109,6

Наибольшее влияние на индекс промышленного производства в январе–апреле 2020 года оказало его значение в обрабатывающих производствах, на долю которых приходилось 73,1% промышленности области.

Индексы промышленного производства по видам деятельности в составе обрабатывающих производств в январе–апреле 2020 года

	В % к январю-апрелю 2019
Производство:	
пищевых продуктов	112,3
напитков	118,1
табачных изделий	109,8
текстильных изделий	123,5
одежды	122,0
кожи и изделий из кожи	45,9
изделий из дерева и пробки, кроме мебели, изделий из соломки и материалов для плетения, обработка древесины	88,4
бумаги и бумажных изделий	114,8
деятельность полиграфическая и копирование носителей информации	142,1
кокса и нефтепродуктов	101,5
химических веществ и химических продуктов	111,6
лекарственных средств и материалов, применяемых в медицинских целях	100,4
резиновых и пластмассовых изделий	86,8
прочей неметаллической минеральной продукции	108,1
металлургическое	111,5
готовых металлических изделий, кроме машин и оборудования	84,7
компьютеров, электронных и оптических изделий	125,3
электрического оборудования	112,5
машин и оборудования, не включенных в другие группировки	81,4
автотранспортных средств, прицепов и полуприцепов	58,6
прочих транспортных средств и оборудования	77,7
мебели	23,2
прочих готовых изделий	137,4
ремонт и монтаж машин и оборудования	74,6

¹⁾ Индекс промышленного производства исчисляется по видам деятельности «Добыча полезных ископаемых», «Обрабатывающие производства», «Обеспечение электрической энергией, газом и паром; кондиционирование воздуха», «Водоснабжение; водоотведение, организация сбора и утилизации отходов, деятельность по ликвидации загрязнений» на основе данных о динамике производства важнейших товаров-представителей (в натуральном и стоимостном выражении). С января 2020 года в качестве весов используется структура валовой добавленной стоимости по видам экономической деятельности 2018 базисного года.

ЛЕНИНГРАДСКАЯ ОБЛАСТЬ

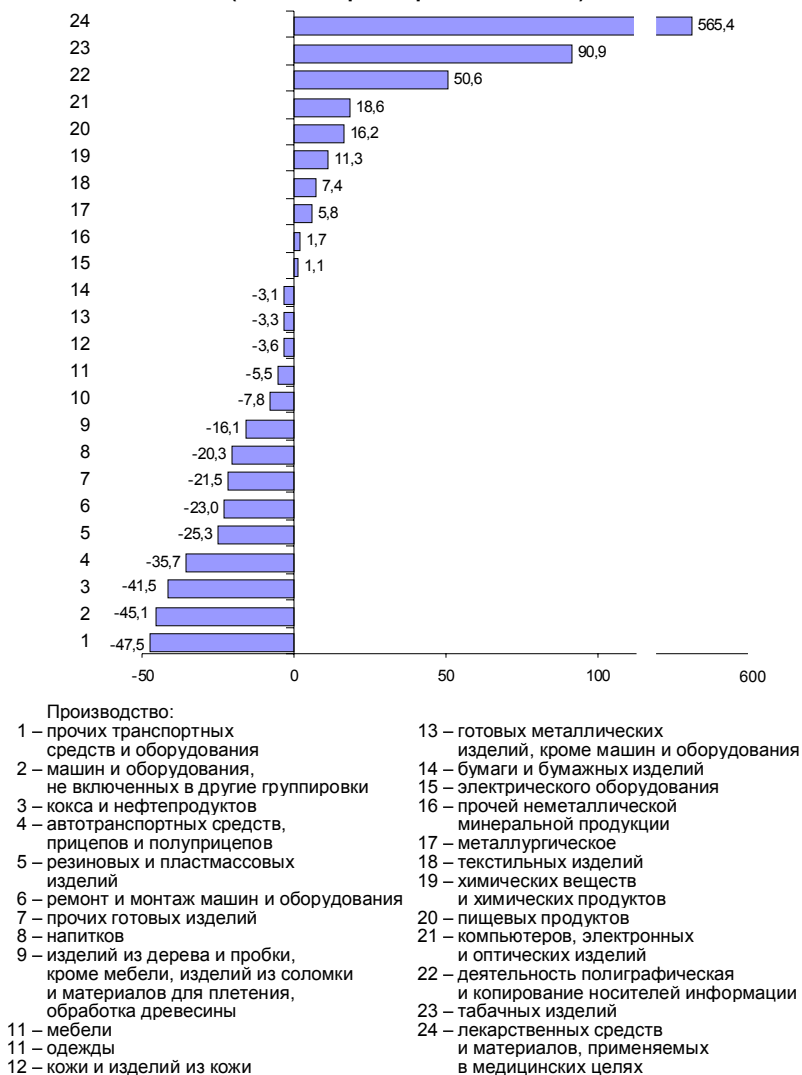
*Объем отгруженных товаров
собственного производства, выполненных работ и услуг
по видам деятельности¹⁾ в январе–апреле 2020 года*

в действующих ценах

	<i>Млн. рублей</i>	<i>В % к январю–апрелю 2019</i>
Добыча полезных ископаемых	4187	104,1
Обрабатывающие производства	297452	87,3
из них производство:		
пищевых продуктов	49378	116,2
напитков	1386	79,7
табачных изделий	25039	1,9 р.
текстильных изделий	2906	107,4
одежды	246	94,5
кожи и изделий из кожи	19	96,4
изделий из дерева и пробки, кроме мебели, изделий из соломки и материалов для плетения, обработка древесины	6717	83,9
бумаги и бумажных изделий	31420	96,9
деятельность полиграфическая и копирование носителей информации	3805	1,5 р.
кокса и нефтепродуктов	56881	58,5
химических веществ и химических продуктов	29609	111,3
лекарственных средств и материалов, применяемых в медицинских целях	3328	6,7 р.
резиновых и пластмассовых изделий	12999	74,7
прочей неметаллической минеральной продукции	16925	101,7
металлургическое	4789	105,8
готовых металлических изделий, кроме машин и оборудования	11801	96,7
компьютеров, электронных и оптических изделий	1619	118,6
электрического оборудования	7799	101,1
машин и оборудования, не включенных в другие группировки	3357	54,9
автотранспортных средств, прицепов и полуприцепов	4512	64,3
прочих транспортных средств и оборудования	17688	52,5
мебели	1354	92,2
прочих готовых изделий	883	78,5
ремонт и монтаж машин и оборудования	2991	77,0
Обеспечение электрической энергией, газом и паром; кондиционирование воздуха	58985	98,5
Водоснабжение; водоотведение, организация сбора и утилизации отходов, деятельность по ликвидации загрязнений	5134	109,1

¹⁾ По "чистым" видам экономической деятельности.

Темпы прироста (снижения) отгруженной продукции обрабатывающих производств в январе–апреле 2020 года (в % к январю–апрелю 2019 года)



СТРОИТЕЛЬСТВО

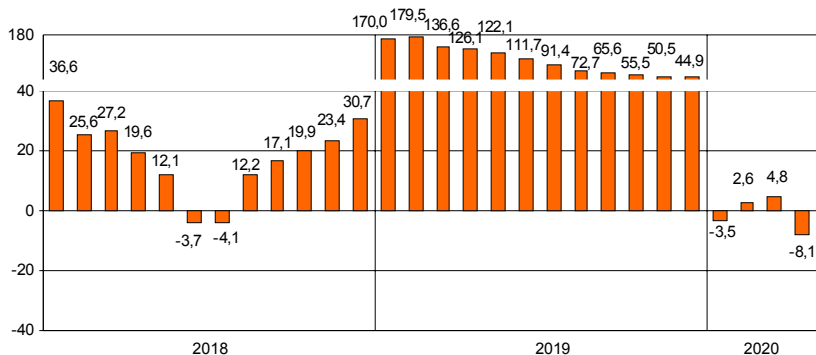
По виду деятельности "строительство" в январе–апреле 2020 года объем работ составил 56,2 млрд. рублей, индекс физического объема к январю–апрелю 2019 года – 91,9%.

Объем работ, выполненных по виду деятельности "строительство"

	2019			2020		
	млн. рублей	в % к соответствующему периоду предыдущего года	предыдущему месяцу	млн. рублей	в % к соответствующему периоду предыдущего года	предыдущему месяцу
январь	12599	2,7 р.	48,3	12885	96,5	40,7
февраль	13019	2,9 р.	102,7	14790	108,4	115,1
март	14042	1,8 р.	107,3	16060	109,1	108,1
I квартал	39660	2,4 р.	х	43735	104,8	х
апрель	19202	2,1 р.	134,0	12482	64,3	79,0
май	16705	2,1 р.	86,7			
июнь	22432	1,8 р.	134,0			
I полугодие	97999	2,1 р.	х			
июль	23010	135,3	102,2			
август	26324	118,5	114,1			
сентябрь	33163	139,9	125,5			
январь–сентябрь	180496	1,7 р.	х			
октябрь	20163	99,7	60,6			
ноябрь	19760	113,2	97,7			
декабрь	31543	114,5	1,6 р.			
январь–декабрь	251962	144,9	х			

На конец апреля 2020 года общий объем заказов (контрактов) на проведение строительного подряда организациями (без субъектов малого предпринимательства) в последующие периоды составил 47,6 млрд. рублей. Организационными различными видами деятельности в январе–апреле 2020 года выполнено хозяйственным способом строительного подряда работ на 54,6 млн. рублей.

Прирост (снижение) объема работ, выполненных по виду деятельности "строительство" (нарастающим итогом, в % к соответствующему периоду предыдущего года)



ЛЕНИНГРАДСКАЯ ОБЛАСТЬ

В январе–апреле 2020 года за счет нового строительства и реконструкции введено в действие 52 производственные мощности и объекта социальной инфраструктуры, отдельные виды которых представлены в таблице.

Ввод в действие производственных мощностей и объектов социальной инфраструктуры в январе–апреле 2020 года

	<i>Единицы измерения мощностей</i>	<i>Введено</i>
<i>Сельское, лесное хозяйство, охота, рыболовство и рыбоводство</i>		
Помещения для птицы	тыс. птицемест	12,4
Птицефабрика мясного направления	тонн в смену	2,0
<i>Обеспечение электрической энергией, газом и паром; кондиционирование воздуха</i>		
Котельные	ед.	3
Линии электропередач	км	2,7
Газификация	км	0,4
<i>Торговля оптовая и розничная; ремонт автотранспортных средств и мотоциклов</i>		
Станция технического обслуживания автомобилей	тыс. м ² общей площади	0,8
Торговые предприятия	тыс. м ² торговой площади	4,4
<i>Транспортировка и хранение</i>		
Общетоварные склады	тыс. м ² общей площади	8,0
<i>Образование</i>		
Общеобразовательные организации	ученических мест	2675
Дошкольные образовательные организации	мест	595
<i>Деятельность в области культуры, спорта, организации досуга и развлечений</i>		
Стадионы	мест	2500

Ввод в действие жилых домов в январе–апреле 2020 года составил 579,8 тыс. м², что на 37,9 % меньше, чем в январе–апреле 2019 года.

Ввод в действие жилых домов

	2019				2020			
	введено		в % к соответствующему периоду предыдущего года		введено		в % к соответствующему периоду предыдущего года	
	общей площади, тыс. м ²	квартир, тир	общая площадь	квартиры	общей площади, тыс. м ²	квартир, тир	общая площадь	квартиры
январь	131,3	2712	36,5	36,8	103,4	1675	78,8	61,8
февраль	273,9	7885	55,3	77,5	188,1	1859	68,7	23,6
март	306,0	6354	91,1	102,0	272,8	4682	89,1	73,7
I квартал	711,2	16951	59,7	71,3	564,3	8216	79,3	48,5
апрель	222,0	3504	96,7	73,1	15,5	124	13,4	14,2
май	147,9	2693	148,4	2,1 р.				
июнь	233,9	5085	128,9	1,6 р.				
I полугодие	1315,0	28233	77,2	85,3				
июль	99,5	1427	77,2	73,0				
август	148,1	2498	1,8 р.	2,6 р.				
сентябрь	<u>116,2¹⁾</u>	<u>1399¹⁾</u>						
	116,1	1398	66,7 ²⁾	46,0 ²⁾				
январь–сентябрь	<u>1678,8¹⁾</u>	<u>33557¹⁾</u>						
	1678,7	33556	80,4 ²⁾	85,9 ²⁾				
октябрь	317,7	3566	2,0 р.	131,4				
ноябрь	108,1	1892	70,8	65,6				
декабрь	<u>825,7¹⁾</u>	<u>10869¹⁾</u>						
	799,1	10613	3,5 р. ²⁾	1,7 р. ²⁾				
январь–декабрь	<u>2930,2¹⁾</u>	<u>49884¹⁾</u>						
	2903,6	49627	110,0 ²⁾	97,4 ²⁾				

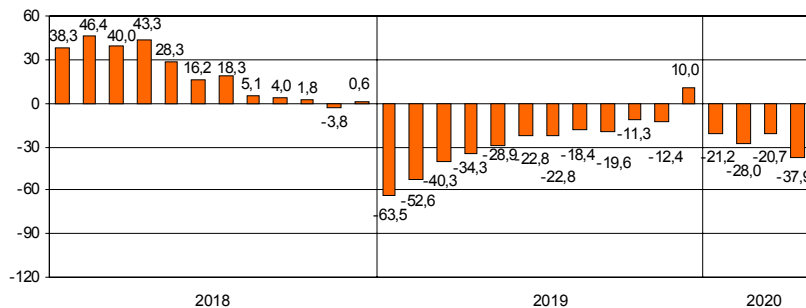
Лидерами по вводу в действие жилых домов в январе–апреле 2020 года являются Всеволожский район – 282,6 тыс. м², из которых 10,0% приходится на индивидуальное жилищное строительство, Гатчинский район – 121,0 тыс. м² – 100% ИЖС.

В январе–апреле 2020 года не вводились в действие жилые дома, построенные на земельных участках, предназначенных для ведения гражданами садоводства.

¹⁾ С учетом жилых домов, построенных на земельных участках, предназначенных для ведения гражданами садоводства.

²⁾ В целях обеспечения сопоставимости с предыдущими периодами относительные показатели рассчитаны без учета жилых домов, построенных на земельных участках, предназначенных для ведения гражданами садоводства.

Прирост (снижение) ввода в действие жилых домов (нарастающим итогом, в % к соответствующему периоду предыдущего года)



Ввод в действие жилых домов организациями различных форм собственности в январе–апреле 2020 года

	Введено общей площади, тыс. м ²	В % к	
		соответ- ствующему периоду 2019	итогу
Всего	579,8	62,1	100
организациями всех форм собственности:	302,0	43,7	52,1
российская	295,9	42,8	51,0
государственная	0,7	4,2 п.	0,1
частная	295,2	42,7	50,9
иностранная	6,1	x	1,1
населением за счет собственных и привлеченных средств (1841 домов)	277,8	114,6	47,9

ТРАНСПОРТ

Транспортировка и хранение¹⁾

Объем услуг по транспортировке и хранению, оказанных организациями Ленинградской области (без субъектов малого предпринимательства), в январе–апреле 2020 года составил 65,1 млрд. рублей и в действующих ценах увеличился по сравнению с январем–апрелем 2019 года на 2,1%.

Динамика коммерческих перевозок грузов и грузооборота автотранспорта организаций всех видов экономической деятельности²⁾ в 2020 году (без субъектов малого предпринимательства)

	Перевезено грузов			Грузооборот		
	тыс. тонн	в % к соответствующему периоду 2019	справочно: 2019 в % к 2018	млн. тонно-км	в % к соответствующему периоду 2019	справочно: 2019 в % к 2018
январь	972,4	143,3	51,7	149,7	125,8	60,8
февраль	1196,9	134,0	60,1	171,8	120,1	65,1
март	185,4	х ³⁾	89,0	48,9	х ³⁾	85,9
I квартал	2354,7	х	68,2	370,4	х	71,7
апрель	167,4	х	113,0	57,6	х	104,5
январь-апрель	2522,1	х	75,2	428,0	х	76,6

¹⁾ Включая почтовые и курьерские услуги.

²⁾ Темпы роста (снижения) рассчитаны по сопоставимому кругу организаций.

³⁾ В марте 2020 года произошло перераспределение объемов перевозок грузов в связи с перерегистрацией транспортной организации из Ленинградской области в Санкт-Петербург.

*Динамика перевозок пассажиров автобусами
по маршрутам регулярных перевозок*

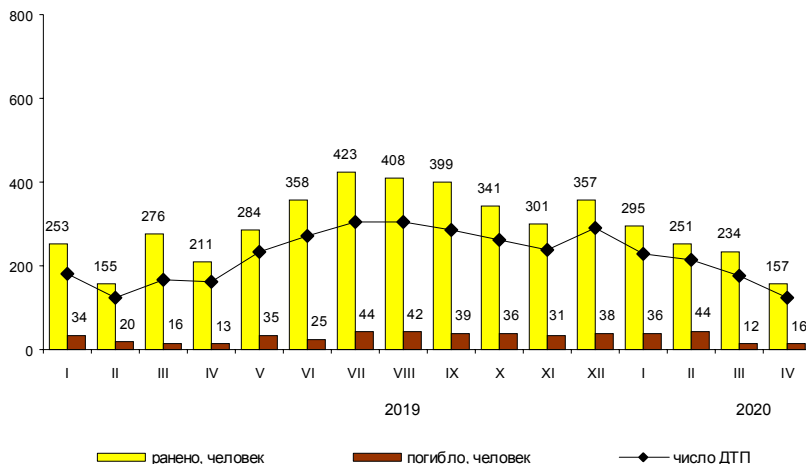
	Перевезено пассажиров			Пассажиروоборот		
	млн. человек	в % к соответ- ствующему периоду предыду- щего года	предыду- щему месяцу	млн. пасс-км	в % к соответ- ствующему периоду предыду- щего года	предыду- щему месяцу
2019						
январь	5,8	138,1	126,1	99,4	119,9	106,7
февраль	6,0	142,8	103,4	100,4	123,5	101,0
март	6,0	127,7	100,0	106,0	118,8	105,6
I квартал	17,8	135,9	х	305,8	120,7	х
апрель	6,1	129,8	103,2	110,7	119,5	104,4
май	6,0	115,4	98,4	111,3	109,1	100,5
июнь	5,9	120,4	97,2	107,6	109,8	97,6
I полугодие	35,8	128,3	х	635,4	116,2	х
июль	5,8	118,4	98,5	109,7	106,9	102,0
август	5,8	116,0	100,4	109,1	107,8	99,5
сентябрь	5,5	112,2	94,8	100,2	102,5	91,8
январь-сентябрь	52,9	123,9	х	954,4	112,5	х
октябрь	5,4	110,2	98,2	97,7	100,0	97,5
ноябрь	5,1	108,5	94,4	94,8	101,8	97,0
декабрь	5,2	113,0	101,9	91,4	98,1	96,4
январь-декабрь	68,6	120,6	х	1238,3	109,3	х
2020						
январь	5,0	86,2	96,2	89,7	90,2	98,1
февраль	4,8	80,0	96,0	86,2	85,9	96,1
март	4,7	78,3	97,9	84,4	79,6	97,9
I квартал	14,5	81,5	х	260,3	85,1	х
апрель	1,7	27,9	36,2	33,0	29,8	39,1
январь-апрель	16,2	67,8	х	293,3	70,4	х

Аварийность на автомобильном транспорте¹⁾

Сведения о дорожно-транспортных происшествиях в январе–апреле 2020 года

	Количество ДТП		Погибло		Ранено	
	единиц	в % к январю-апрелю 2019	человек	в % к январю-апрелю 2019	человек	в % к январю-апрелю 2019
Всего	757	116,3	115	138,6	952	102,0
в том числе с участием детей до 16 лет	58	72,5	7	100,0	69	78,4

Динамика дорожно-транспортных происшествий



ДЕЯТЕЛЬНОСТЬ В СФЕРЕ ТЕЛЕКОММУНИКАЦИЙ²⁾

Объем телекоммуникационных услуг, оказанных организациями Ленинградской области (без субъектов малого предпринимательства), в январе–апреле 2020 года составил 0,7 млрд. рублей и в действующих ценах уменьшился по сравнению с январем–апрелем 2019 года на 5,2%.

¹⁾ По предварительным данным Управления государственной инспекции безопасности дорожного движения ГУ МВД России по г. Санкт-Петербургу и Ленинградской области. Помесячное распределение может не совпадать с итогами, приведенными в таблице.

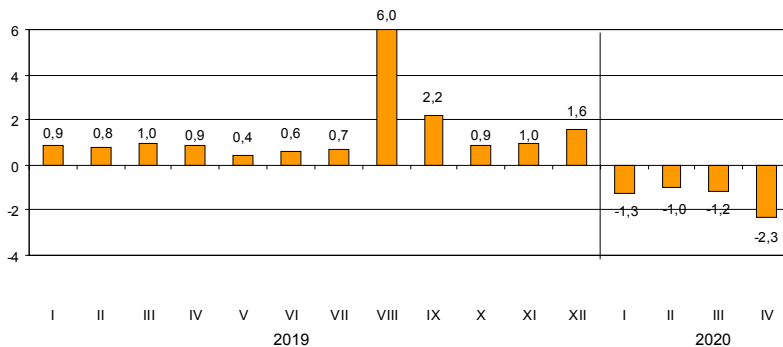
²⁾ Сведения приводятся по месту регистрации организаций.

СЕЛЬСКОЕ ХОЗЯЙСТВО

Производство сельскохозяйственной продукции

Объем производства продукции сельского хозяйства в Ленинградской области в январе–апреле 2020 года составил 20,9 млрд. рублей и по сравнению с уровнем января–апреля 2019 года снизился на 2,3% (годом ранее наблюдался рост на 0,9%), в том числе в сельскохозяйственных организациях – 19,6 млрд. рублей (на 2,4% меньше).

**Прирост (снижение) производства продукции сельского хозяйства
(нарастающим итогом, в % к соответствующему периоду предыдущего года)**



Растениеводство

К 1 мая 2020 года сельскохозяйственными организациями посеяны яровые культуры на площади 10,7 тыс. га, на 16,2 % меньше, чем год назад.

В январе–апреле 2020 года сельскохозяйственными организациями собрано 7647 тонн овощей закрытого грунта, что на 18,7% меньше, чем годом ранее.

ЛЕНИНГРАДСКАЯ ОБЛАСТЬ

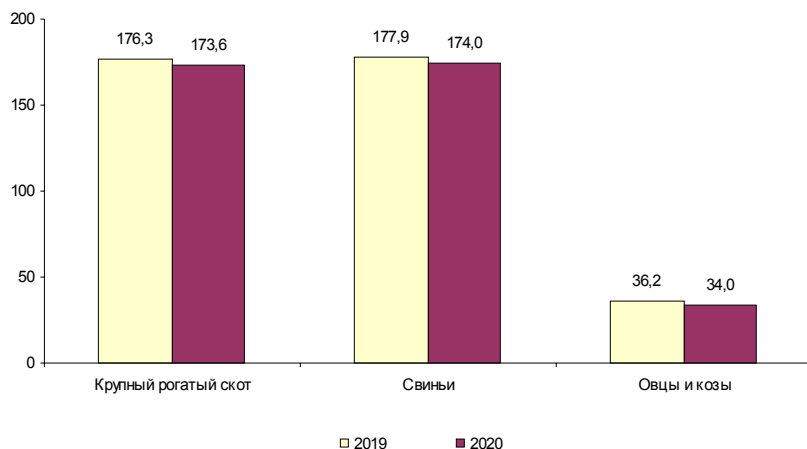
Животноводство

Поголовье скота и птицы

	на начало месяца				
	Май 2020, тыс. голов	Май 2020 в % к		Справочно: май 2019 в % к	
		апрелю 2020	маю 2019	апрелю 2019	маю 2018
<i>Хозяйства всех категорий</i>					
Крупный рогатый скот	173,6	99,9	98,5	99,3	99,3
в том числе коровы	75,1	100,3	96,9	99,9	100,7
Свиньи	174,0	103,6	97,8	101,6	101,8
Овцы и козы	34,0	99,2	94,1	103,9	109,3
Птица, млн. голов	30,2	102,2	102,8	98,4	96,5
<i>Сельскохозяйственные организации</i>					
Крупный рогатый скот	158,4	99,7	98,0	99,2	99,4
в том числе коровы	68,4	100,0	96,3	99,9	100,4
Свиньи	168,3	103,8	97,9	101,8	101,9
Овцы и козы	6,6	99,0	99,9	107,0	102,7
Птица, млн. голов	29,7	102,2	102,7	98,3	96,4

К началу мая 2020 года на хозяйства населения и фермеров приходилось 8,8% поголовья крупного рогатого скота, 3,3% – свиней, 80,7% – овец и коз.

Поголовье скота в хозяйствах всех категорий (на 1 мая, тыс. голов)



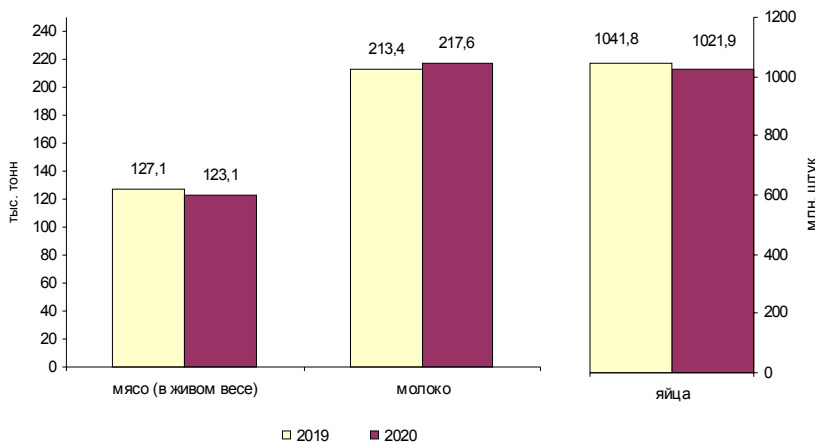
ЛЕНИНГРАДСКАЯ ОБЛАСТЬ

Производство основных видов продукции животноводства в январе–апреле 2020 года

	Тыс. тонн	В % к соответствующему периоду 2019	Справочно: январь-апрель 2019 в % к январю-апрелю 2018
<i>Хозяйства всех категорий</i>			
Мясо (скот и птица на убой в живом весе)	123,1	96,9	101,9
Молоко	217,6	102,0	102,5
Яйца, млн. штук	1021,9	98,1	97,9
<i>Сельскохозяйственные организации</i>			
Мясо (скот и птица на убой в живом весе)	120,4	96,8	101,9
Молоко	206,0	102,0	102,7
Яйца, млн. штук	1005,1	98,0	97,9

Хозяйствами населения и фермерами произведено 2,2% мяса, 5,3% молока и 1,6% яиц.

Объем производства основных продуктов животноводства в хозяйствах всех категорий в январе–апреле



ЛЕНИНГРАДСКАЯ ОБЛАСТЬ

Продуктивность скота и птицы в сельскохозяйственных организациях

	Январь- апрель 2020	В % к соответ- ствующему периоду 2019	Справочно: январь-апрель 2019 в % к январю-апрелю 2018
Надой молока на одну корову ¹⁾ , кг	3046	104,3	103,9
Средняя яйценоскость одной курицы-несушки ²⁾ , штук	106	101,9	99,0

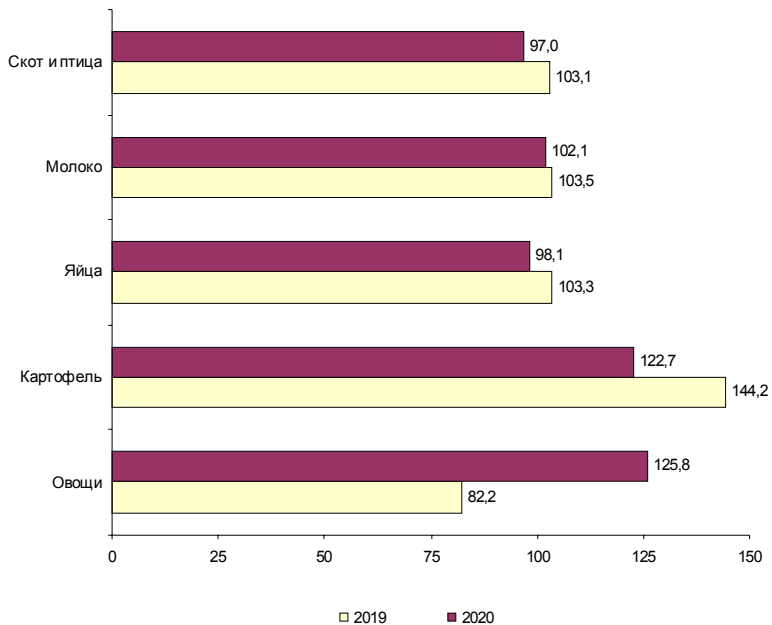
Объем реализации сельскохозяйственных продуктов в январе–апреле 2020 года

	Тыс. тонн	В % к соответ- ствующему периоду 2019	Справочно: январь-апрель 2019 в % к январю-апрелю 2018
<i>Хозяйства всех категорий</i>			
Скот и птица (в живом весе)	121,9	97,0	103,1
Молоко и молочные продукты	208,8	102,1	102,9
Яйца, млн. штук	994,5	98,1	103,4
<i>Сельскохозяйственные организации</i>			
Скот и птица (в живом весе)	120,8	97,0	103,1
Молоко и молочные продукты	202,6	102,1	103,5
Яйца, млн. штук	990,4	98,1	103,3
Картофель	13,6	122,7	144,2
Овощи	23,4	125,8	82,2

¹⁾ Без микропредприятий и подсобных хозяйств несельскохозяйственных организаций.

²⁾ Без субъектов малого предпринимательства и подсобных хозяйств несельскохозяйственных организаций.

**Объем реализации основных продуктов
сельского хозяйства сельхозорганизациями в январе–апреле
(в % к соответствующему периоду предыдущего года)**



ОПТОВАЯ ТОРГОВЛЯ

Оборот оптовой торговли в январе–апреле 2020 года составил 174,9 млрд. рублей, что в сопоставимых ценах на 7,3% меньше, чем в январе–апреле 2019 года.

Динамика оборота оптовой торговли

	<i>Всего</i>		<i>В том числе организаций оптовой торговли</i>	
	<i>млрд. рублей</i>	<i>в % к соответствующему периоду предыдущего года</i>	<i>млрд. рублей</i>	<i>в % к соответствующему периоду предыдущего года</i>
2019				
январь	37,5	101,9	24,7	91,7
февраль	43,1	105,0	28,0	95,3
март	50,4	97,4	32,6	93,9
I квартал	131,0	101,1	85,3	93,7
апрель	52,7	108,1	32,1	95,7
май	52,2	103,0	32,2	93,0
июнь	59,4	111,0	34,7	101,5
I полугодие	295,4	104,6	184,4	95,3
июль	47,7	100,8	33,1	97,9
август	50,9	104,8	32,4	103,8
сентябрь	54,2	101,0	33,5	92,9
январь–сентябрь	448,2	103,7	278,1	96,2
октябрь	50,8	96,5	30,7	82,3
ноябрь	54,0	96,8	36,0	98,4
декабрь	55,1	81,3	34,5	86,9
январь–декабрь	608,0	99,9	384,5	94,2
2020				
январь	37,9	98,1	26,3	105,2
февраль	42,5	95,8	29,2	101,1
март	52,4	101,5	34,7	103,8
I квартал	132,7	98,9	90,2	102,8
апрель	42,0	77,1	29,4	88,6
январь–апрель	174,9	92,7	119,8	99,4

ЛЕНИНГРАДСКАЯ ОБЛАСТЬ

*Продажа важнейших видов продукции и товаров оптовыми организациями
(без субъектов малого предпринимательства) в январе–апреле 2020 года*

	<i>Продано, тыс. т</i>	<i>В % к январю-апрелю 2019</i>
Бензин автомобильный	25,8	32,5
Топливо дизельное	122,2	78,4
Крупа	4,6	108,3
Соль пищевая, т	870,3	90,4
Изделия макаронные и аналогичные мучные изделия	3,9	115,0
Масла растительные	3,3	105,0
Молоко, кроме сырого, т	424,8	69,2
Мука	3,8	123,9
Мясо и мясо птицы, кроме субпродуктов	9,9	139,0
Сахар белый свекловичный или тростниковый в твердом состоянии без вкусоароматических или красящих добавок	3,9	102,8

ПОТРЕБИТЕЛЬСКИЙ РЫНОК

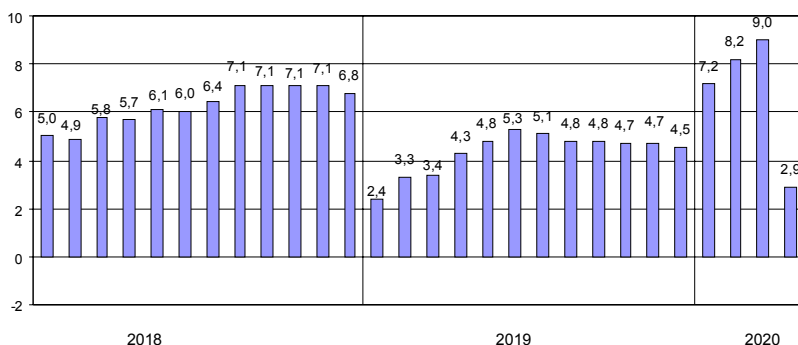
Розничная торговля

Оборот розничной торговли в апреле 2020 года составил 30,8 млрд. рублей, что в сопоставимых ценах на 14,2% меньше, чем в апреле 2019 года (к марту 2020 года – 77,6%); в январе–апреле, соответственно, 139,5 млрд. рублей (на 2,9% больше).

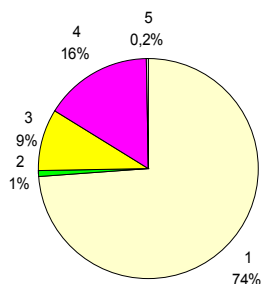
Динамика оборота розничной торговли

	2019		2020	
	млрд. рублей	в % к соответствующему периоду предыдущего года	млрд. рублей	в % к соответствующему периоду предыдущего года
январь	31,9	102,4	34,8	107,2
февраль	31,2	104,1	34,7	109,2
март	34,7	103,6	39,2	110,4
I квартал	97,8	103,4	108,7	109,0
апрель	34,8	107,1	30,8	85,8
май	38,0	106,5		
июнь	39,1	107,6		
I полугодие	209,7	105,3		
июль	40,4	104,3		
август	40,3	102,9		
сентябрь	36,6	104,4		
январь–сентябрь	327,0	104,8		
октябрь	36,2	104,3		
ноябрь	35,8	104,5		
декабрь	39,9	103,1		
январь–декабрь	438,9	104,5		

**Прирост (снижение) оборота розничной торговли
(нарастающим итогом, в % к соответствующему периоду предыдущего года)**



Формирование оборота розничной торговли в январе–апреле 2020 года



- 1 – коммерческие предприятия, не относящиеся к субъектам малого и среднего предпринимательства
- 2 – средние предприятия
- 3 – малые предприятия
- 4 – индивидуальные предприниматели, торгующие вне рынков
- 5 – продажа товаров на розничных рынках и ярмарках

В структуре оборота розничной торговли удельный вес оборота розничной торговли пищевыми продуктами, включая напитки, и табачными изделиями в январе–апреле 2020 года составил 49%, в январе-апреле 2019 года - 46%, непродовольственных товаров – 51% (54%).

Товарные запасы в организациях розничной торговли

на конец месяца

	2019			2020		
	млрд. рублей	в % к соответствующему месяцу предыдущего года	обеспеченность запасами в днях торговли	млрд. рублей	в % к соответствующему месяцу предыдущего года	обеспеченность запасами в днях торговли
январь	22,7	110,8	34	32,0	138,5	42
февраль	22,8	113,9	36	32,9	141,6	44
март	24,7	122,6	33	34,9	138,3	39
апрель	26,6	124,6	36	34,2	124,4	44
май	27,6	139,8	33			
июнь	28,8	148,4	33			
июль	29,6	151,3	33			
август	30,7	160,5	34			
сентябрь	31,6	164,4	39			
октябрь	32,4	166,4	41			
ноябрь	34,2	160,5	44			
декабрь	32,1	150,7	36			

ЛЕНИНГРАДСКАЯ ОБЛАСТЬ

Динамика оборота розничной торговли пищевыми продуктами, включая напитки, и табачными изделиями, непродовольственными товарами

	Пищевые продукты, включая напитки, и табачные изделия			Непродовольственные товары		
	млрд. рублей	в % к		млрд. рублей	в % к	
		соответствующему периоду предыдущего года	предыдущему месяцу		соответствующему периоду предыдущего года	предыдущему месяцу
2019						
апрель	16,3	100,0	99,8	18,5	114,1	99,6
май	17,8	98,6	109,1	20,2	114,3	108,8
июнь	18,2	100,6	101,8	20,9	114,4	103,4
I полугодие	97,4	99,0	х	112,3	111,3	х
июль	18,5	100,8	101,9	21,9	107,3	104,8
август	18,0	101,0	98,2	22,3	104,5	101,6
сентябрь	16,1	100,2	89,7	20,5	107,8	92,2
январь-сентябрь	150,0	99,6	х	177,0	109,4	х
октябрь	16,0	96,5	100,0	20,2	111,2	97,7
ноябрь	16,0	95,0	99,0	19,8	113,5	98,1
декабрь	18,3	95,4	113,9	21,6	110,7	108,7
январь-декабрь	200,3	98,5	х	238,6	110,0	х
2020						
январь	15,5	104,8	84,6	19,3	109,2	89,2
февраль	16,0	108,7	102,0	18,7	109,7	97,1
март	18,7	112,1	115,7	20,5	108,8	109,5
I квартал	50,2	108,7	х	58,5	109,2	х
апрель	18,6	110,1	98,0	12,2	64,4	59,0

Прирост (снижение) оборота розничной торговли пищевыми продуктами, включая напитки, и табачными изделиями, непродовольственными товарами (нарастающим итогом, в % соответствующему периоду предыдущего года)



Общественное питание

Оборот общественного питания в апреле 2020 года составил 0,7 млрд. рублей, или 44,5% к апрелю 2019 года (к марту 2020 года – 51,7%); в январе–апреле, соответственно, 4,9 млрд. рублей (78,5).

В связи с приостановлением деятельности организаций общественного питания с 28 марта 2020 года предприятия общественного питания осуществляли свою деятельность исключительно с обслуживанием на вынос и доставку своей продукции, что повлияло на существенное снижение оборота общественного питания.

Динамика оборота общественного питания

	2019		2020	
	<i>млн. рублей</i>	<i>в % к соответствующему периоду предыдущего года</i>	<i>млн. рублей</i>	<i>в % к соответствующему периоду предыдущего года</i>
январь	1490	102,5	1430	91,0
февраль	1432	103,7	1413	93,5
март	1526	108,1	1368	86,2
I квартал	4448	104,8	4211	90,2
апрель	1529	104,2	707	44,5
май	1556	107,8		
июнь	1606	109,3		
I полугодие	9139	106,0		
июль	1627	110,5		
август	1694	113,1		
сентябрь	1648	116,0		
январь–сентябрь	14108	108,4		
октябрь	1518	103,6		
ноябрь	1535	102,5		
декабрь	1689	104,2		
январь–декабрь	18850	107,1		

Платные услуги населению

Объем платных услуг, оказанных населению, в Ленинградской области в январе–апреле 2020 года составил 27,0 млрд. рублей и в сопоставимых ценах уменьшился по сравнению с январем–апрелем 2019 года на 5,9%.

Динамика объема платных услуг населению

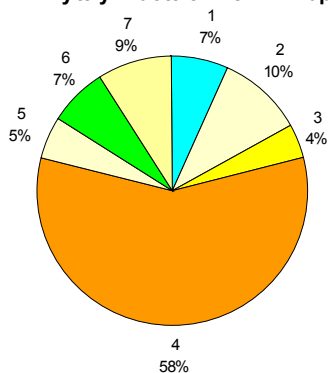
	2019		2020	
	млн. рублей	в % к соответствующему периоду предыдущего года	млн. рублей	в % к соответствующему периоду предыдущего года
январь	6968	102,2	7283	101,4
февраль	6871	101,4	7394	104,7
март	7052	100,2	7279	100,7
I квартал	20891	101,3	21956	102,3
апрель	7091	101,3	5052	69,8
май	6947	101,0		
июнь	6888	101,1		
I полугодие	41817	101,2		
июль	6855	100,2		
август	6766	101,3		
сентябрь	6802	103,4		
январь–сентябрь	62240	101,4		
октябрь	6882	100,9		
ноябрь	7106	102,8		
декабрь	7402	98,0		
январь–декабрь	83630	101,1		

Объем платных услуг населению по видам в январе–апреле 2020 года

	Млн. рублей	В % к	
		итогу	январю–апрелю 2019
Всего	27008	100	94,1
из них:			
бытовые	1801	6,7	80,4
транспортные	2684	9,9	85,6
почтовой связи и курьерские	394	1,5	99,0
телекоммуникационные	958	3,5	98,5
жилищные	4109	15,2	100,6
коммунальные	11625	43,0	102,9
учреждений культуры	239	0,9	72,4
туристических агентств, туроператоров и прочие услуги по бронированию и сопутствующие им услуги	110	0,4	77,8
услуги гостиниц и аналогичные услуги по предоставлению временного жилья	416	1,5	84,3
физической культуры и спорта	326	1,2	81,3
медицинские	1773	6,6	87,6
специализированных коллективных средств размещения	195	0,7	71,2
ветеринарные	137	0,5	96,9
юридические	399	1,5	75,7
системы образования	1357	5,0	78,2
услуги, предоставляемые гражданам пожилого возраста и инвалидам	67	0,3	101,2
прочие платные услуги	418	1,6	88,5

Из общего объема платных услуг 11,1% оказано физическими лицами.

Структура платных услуг населению в январе–апреле 2020 года



- | | |
|--------------------------|-------------------------|
| 1 – бытовые | 5 – системы образования |
| 2 – транспортные | 6 – медицинские |
| 3 – телекоммуникационные | 7 – другие |
| 4 – жилищно-коммунальные | |

Структура и объем бытовых услуг населению в январе–апреле 2020 года

	Млн. рублей	В % к	
		итогу	январю-апрелю 2019
Всего	1801	100	80,4
из них:			
ремонт, окраска и пошив обуви	44	2,4	74,1
ремонт и пошив швейных, меховых и кожаных изделий, головных уборов и изделий текстильной галантереи, ремонт, пошив и вязание трикотажных изделий	77	4,3	75,5
ремонт и техническое обслуживание бытовой радиоэлектронной аппаратуры, бытовых машин и приборов, ремонт и изготовление металлоизделий	113	6,3	81,2
техобслуживание и ремонт транспортных средств, машин и оборудования	327	18,1	80,2
изготовление и ремонт мебели	25	1,4	75,8
химическая чистка и крашение, услуги прачечных	23	1,3	76,5
ремонт и строительство жилья и других построек	386	21,4	76,8
услуги фотоателье	25	1,4	74,2
услуги бань и душевых	142	7,9	73,7
услуги парикмахерских	155	8,6	76,4
услуги предприятий по прокату	57	3,2	77,1
ритуальные услуги	269	14,9	101,7
прочие виды бытовых услуг	158	8,8	79,2

Из общего объема бытовых услуг 42,3% оказано физическими лицами.

ИНВЕСТИЦИИ¹⁾

Финансовые вложения организаций

Общий объем финансовых вложений организаций (без субъектов малого предпринимательства) в январе–марте 2020 года составил 154,0 млрд. рублей, в том числе на долгосрочные финансовые вложения приходилось 6,7 млрд. рублей или 4,3%.

Структура финансовых вложений, дохода в январе–марте 2020 года

	<i>Поступило</i>		<i>Накоплено на конец марта 2020, млрд. рублей</i>	<i>Доход, млрд. рублей</i>
	<i>млрд. рублей</i>	<i>в % к итогу</i>		
Финансовые вложения организаций	154,0	100	180,4	0,9
в том числе:				
долгосрочные	6,7	4,3	88,4	0,3
в том числе:				
в паи и акции и другие формы участия в капитале	0,0	0,0	58,3	–
в долговые ценные бумаги и депозитные сертификаты	... ¹⁾	... ¹⁾	3,3	0,1
предоставленные займы	1,4	0,9	26,4	0,2
банковские вклады	–	–	... ¹⁾	–
прочие	... ¹⁾	... ¹⁾	0,4	... ¹⁾
краткосрочные	147,3	95,7	92,0	0,6
в том числе:				
в паи и акции и другие формы участия в капитале	0,3	0,2	3,4	–
в долговые ценные бумаги и депозитные сертификаты	6,2	4,0	8,2	0,0
предоставленные займы	32,5	21,1	44,7	0,4
банковские вклады	108,0	70,2	29,3	0,2
прочие	0,3	0,2	6,4	0,0

¹⁾ Данные не публикуются в целях обеспечения конфиденциальности первичных статистических данных, полученных от организаций, в соответствии с Федеральным Законом от 29.11.2007 №282-ФЗ.

Инвестиции в нефинансовые активы

Структура инвестиций в нефинансовые активы в январе–марте

в % к общему объему инвестиций

	2020	2019
Инвестиции	100	100
в том числе в:		
основной капитал	99,9	99,8
непроизведенные нефинансовые активы	0,1	0,2

Инвестиции в основной капитал организаций

Инвестиции в основной капитал

	Всего, млрд. рублей	В % к соответствующему периоду предыдущего года
2019	419,1	76,1
2020		
январь-март	42,2	52,6

*Видовая структура инвестиций
в основной капитал в январе–марте 2020 года*

	Млрд. рублей	В % к итогу
Инвестиции в основной капитал	42,2	100
в том числе в:		
жилые здания и помещения	3,7	8,7
здания (кроме жилых) и сооружения, расходы по улучшение земель	19,2	45,6
машины и оборудование, включая хозяйственный инвентарь, и другие объекты	17,8	42,2
объекты интеллектуальной собственности	0,4	0,9
прочие инвестиции	1,1	2,6

ЛЕНИНГРАДСКАЯ ОБЛАСТЬ

*Инвестиции в основной капитал организаций
(без субъектов малого предпринимательства)
по видам экономической деятельности в январе–марте 2020 года*

	Испол- зовано, млн. руб.	В % к январю- марту 2019	В % к итогу	
			январь- март 2020	справочно: январь- март 2019
Всего	36396	54,7	100	100
сельское, лесное хозяйство, охота, рыболовство и рыбоводство	1580	1,7 р.	4,3	1,5
добыча полезных ископаемых	196	3,3 р.	0,5	0,1
обрабатывающие производства	8485	35,5	23,3	35,5
из них производство:				
пищевых продуктов	1139	28,3	3,1	6,0
напитков	... ¹⁾	36,7	... ¹⁾	... ¹⁾
табачных изделий	... ¹⁾	8,3	... ¹⁾	... ¹⁾
текстильных изделий	... ¹⁾	2,5 р.	... ¹⁾	... ¹⁾
одежды	... ¹⁾	0,3	... ¹⁾	... ¹⁾
обработка древесины и производство изделий из дерева и пробки, кроме мебели, производство изделий из соломки и материалов для плетения	118	29,8	0,3	0,6
бумаги и бумажных изделий	432	126,2	1,2	0,5
деятельность полиграфическая и копирование носителей информации	56	17,8	0,2	0,5
кокса и нефтепродуктов	960	74,0	2,6	1,9
химических веществ и химических продуктов	3269	22,3	9,0	22,1
Лекарственных средств и материалов, приме- няемых в медицинских целях	45	10,4	0,1	0,6
резиновых и пластмассовых изделий	145	1,7 р.	0,4	0,1
прочей неметаллической минеральной продукции	1251	2,6 р.	3,4	0,7
металлургическое	19	5,4	0,1	0,5
готовых металлических изделий, кроме машин и оборудования	487	61,1	1,3	1,2
компьютеров, электронных и оптических изделий	15	39,0	0,0	0,1
электрического оборудования	38	98,1	0,1	0,1
машин и оборудования, не включенных в другие группировки	181	2,3 р.	0,5	0,1
автотранспортных средств, прицепов и полуприцепов	41	77,4	0,1	0,1
прочих транспортных средств и оборудования	251	100,3	0,7	0,4
мебели	... ¹⁾	11,5	... ¹⁾	... ¹⁾
прочих готовых изделий	6	105,4	0,0	0,0
ремонт и монтаж машин и оборудования	8	57,2	0,0	0,0

¹⁾ Данные не публикуются в целях обеспечения конфиденциальности первичных статистических данных, полученных от организаций, в соответствии с Федеральным Законом от 29.11.2007 №282-ФЗ.

ЛЕНИНГРАДСКАЯ ОБЛАСТЬ

*Инвестиции в основной капитал организаций
(без субъектов малого предпринимательства)
по видам экономической деятельности в январе–марте 2020 года
(окончание)*

	<i>Исполь- зовано, млн. руб.</i>	<i>В % к январю- марту 2019</i>	<i>В % к итогу январь- март 2020</i>	<i>справочно: январь- март 2019</i>
обеспечение электрической энергией, газом и паром; кондиционирование воздуха	7856	86,0	21,6	13,5
водоснабжение; водоотведение, организация сбора и утилизации отходов, деятельность по ликвидации загрязнений	792	9,1 р.	2,2	0,1
строительство	442	85,3	1,2	0,8
торговля оптовая и розничная; ремонт автотранспортных средств и мотоциклов	3059	1,7 р.	8,4	2,7
транспортировка и хранение	6063	24,0	16,7	37,1
деятельность гостиниц и предприятий общественного питания	25	114,8	0,1	0,0
деятельность в области информации и связи	417	1,7 р.	1,1	0,4
деятельность финансовая страховая	475	3,5 р.	1,3	0,2
деятельность по операциям с недвижимым имуществом	3789	106,8	10,4	5,2
деятельность профессиональная, научная и техническая	2002	2,5 р.	5,5	1,2
деятельность административная и сопутствующие дополнительные услуги	72	34,8	0,2	0,3
государственное управление и обеспечение военной безопасности; социальное обеспечение	67	43,8	0,2	0,2
образование	418	2,5 р.	1,1	0,2
деятельность в области здравоохранения и социальных услуг	330	115,5	0,9	0,4
деятельность в области культуры, спорта, организации досуга и развлечений	324	90,8	0,9	0,5
предоставление прочих видов услуг	3	25,0	0,0	0,0

ЛЕНИНГРАДСКАЯ ОБЛАСТЬ

Структура инвестиций в основной капитал и непроизведенные нефинансовые активы (без субъектов малого предпринимательства) по источникам финансирования в январе–марте 2020 года

млн. рублей

	<i>Инвестиции в основной капитал</i>	<i>В % к итогу</i>	<i>Справочно: январь-март 2019 в % к итогу</i>	<i>Инвестиции в непроизведенные нефинансовые активы</i>
Всего	36396	100	100	30
в том числе по источникам финансирования:				
собственные средства	19907	54,7	29,7	30
привлеченные средства	16489	45,3	70,3	–
в том числе:				
кредиты банков	984	2,7	21,6	–
заемные средства других организаций	2702	7,4	3,1	–
инвестиции из-за рубежа	783	2,2	... ¹⁾	–
бюджетные средства	4352	12,0	5,2	–
в том числе из:				
федерального бюджета	2965	8,1	4,2	–
бюджетов субъектов федерации	1236	3,4	0,8	–
из местных бюджетов	151	0,4	0,3	–
средства внебюджетных фондов	29	0,1	0,0	–
средства организаций и населения, привлеченные для долевого строительства	1665	4,6	4,0	x
из них средства населения	1656	4,6	3,6	x
прочие	5973	16,4	36,4	–

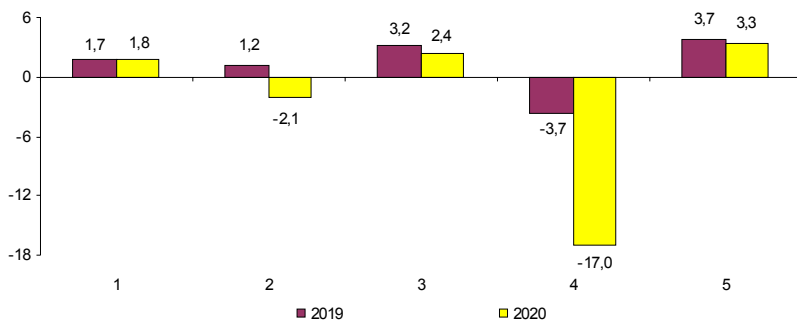
ЦЕНЫ

Индексы цен и тарифов в 2020 году

в % к предыдущему месяцу

	Индекс потребительских цен	Индекс цен производителей промышленных товаров	Сводный индекс цен на продукцию (затраты, услуги) инвестиционного назначения	Индекс цен производителей сельхозпродукции	Индекс тарифов на грузовые перевозки
Январь	100,3	100,2	99,6	92,7	103,3
Февраль	100,3	99,4	100,5	95,0	100,0
Март	100,5	99,8	102,8	96,9	100,01
Апрель	100,8	98,5	99,6	97,3	100,0
Апрель 2020 в % к декабрю 2019	101,8	97,9	102,4	83,0	103,3
Справочно: апрель 2019 в % к декабрю 2018	101,7	101,2	103,2	96,3	103,7

Темпы прироста (снижения) цен и тарифов в апреле (в % к декабрю предыдущего года)



- 1 – индекс потребительских цен
- 2 – индекс цен производителей промышленных товаров
- 3 – сводный индекс цен на продукцию (затраты, услуги) инвестиционного назначения
- 4 – индекс цен производителей сельхозпродукции
- 5 – индекс тарифов на грузовые перевозки

Потребительские цены

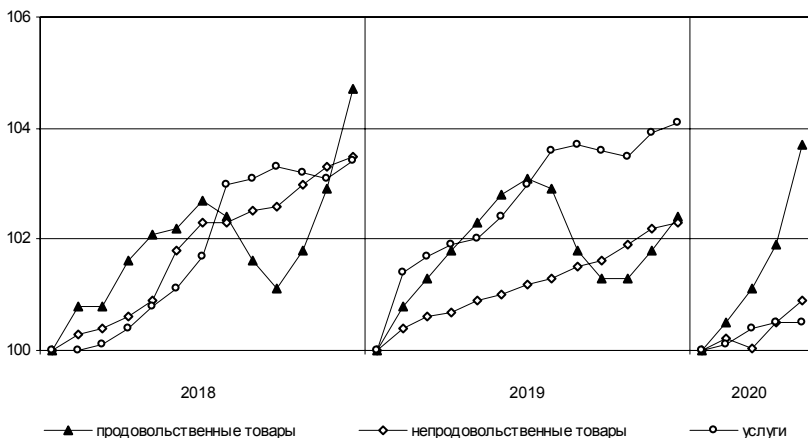
Динамика цен в потребительском секторе в 2020 году

в % к предыдущему месяцу

	Индекс потребительских цен	В том числе:		
		продовольственные товары	непродовольственные товары	платные услуги населению
Январь	100,3	100,5	100,2	100,1
Февраль	100,3	100,6	99,8	100,3
Март	100,5	100,8	100,5	100,1
Апрель	100,8	101,8	100,3	99,97
Апрель 2020 в % к декабрю 2019	101,8	103,7	100,9	100,5
Справочно: апрель 2019 в % к декабрю 2018	101,7	102,3	100,9	102,0

Рост индекса потребительских цен в апреле 2020 года преимущественно связан с увеличением цен на плодоовощную продукцию: лимоны, лук, чеснок; сахарный песок, крупы и бобовые, медикаменты, авиаперелёты.

**Темпы роста цен
(в % к декабрю предыдущего года)**



**Максимальное и минимальное изменение цен
на отдельные продовольственные товары в апреле 2020 года**

в % к предыдущему месяцу

Наименование группы	Индекс цен в среднем по группе	Максимальное и минимальное изменение цен внутри группы	
		товары	индекс цен
Мясо и птица	101,7	Куры охлажденные и мороженые	103,8
		Говядина (кроме бескостного мяса)	100,4
Колбасные изделия и продукты из мяса и птицы	100,5	Кулинарные изделия из птицы	101,9
		Сосиски, сардельки	99,99
Рыба	100,9	Филе рыбное	102,8
		Икра лососевых рыб	99,8
Масло и жиры	100,6	Масло оливковое	101,8
		Маргарин	99,9
Молоко и молочная продукция	99,7	Молоко сгущенное	100,8
		Молоко пастеризованное	98,2
Сыры	100,5	Национальные сыры и брынза	103,0
		Сыры твердые	100,3
Кондитерские изделия	100,6	Пряники	101,7
		Конфеты шоколадные натуральные	100,02
Хлеб и хлебобулочные изделия	99,7	Булочные изделия сдобные штучные	100,6
		Хлеб ржаной и ржано-пшеничный	98,9
Крупы и бобовые	105,7	Рис	107,3
		Крупы овсяная и перловая	100,1
Флодоовощная продукция, включая картофель	109,9	Лимоны	2,7 р.
		Огурцы свежие	83,0
Алкогольные напитки	100,6	Вино виноградное столовое	101,1
		Коньяк	100,1

В апреле 2020 года значительный рост цен отмечался на лимоны – в 2,7 раза, лук репчатый – в 1,6 раза, чеснок – на 26,6%, что оказало существенное влияние на динамику цен на плодoовощную продукцию.

Заметно подорожала капуста белокочанная – на 25,8, картофель – на 21,5, морковь – на 20,5, яблоки – на 13,9, виноград – на 7,3, апельсины – на 7,1, при этом помидоры подешевели на 1,6%. Рост цен отмечался на сахарный песок – 12,6%, крупу гречневую, яйца – 6,6, муку пшеничную – 4,5, соль – 4,0, филе рыбное – 2,8, печень говяжью, макаронные изделия из пшеничной муки высшего сорта – 2,6%.

ЛЕНИНГРАДСКАЯ ОБЛАСТЬ

Максимальное и минимальное изменение цен на отдельные непродовольственные товары в апреле 2020 года

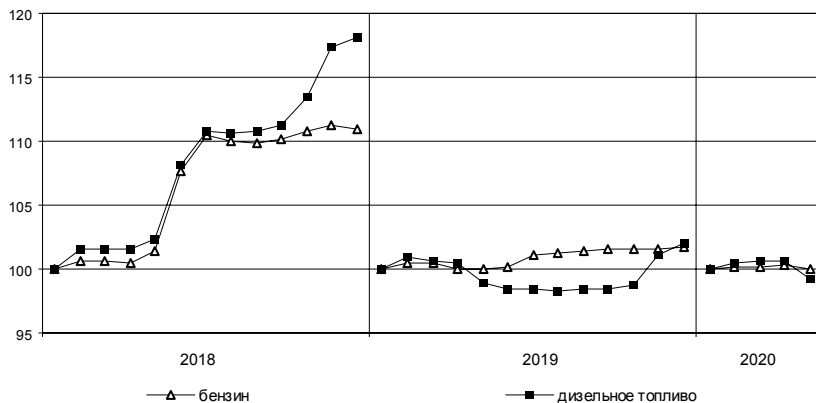
в % к предыдущему месяцу

Наименование группы	Индекс цен в среднем по группе	Максимальное и минимальное изменение цен внутри группы	
		товары	индекс цен
Одежда	99,4	Пеленки для новорожденных	102,8
		Юбка женская полушерстяная	96,4
Трикотажные изделия	99,3	Костюм трикотажный для детей ясельного возраста	101,2
		Футболка детская	97,0
Чулочно-носочные изделия	99,9	Носки детские	103,0
		Колготки детские	97,4
Обувь	99,8	Туфли детские летние	101,1
		Кроссовки детские из искусственной кожи	95,3
Моющие и чистящие средства	102,8	Жидкие чистящие и моющие средства	104,0
		Мыло хозяйственное	101,5
Парфюмерно-косметические товары	100,8	Тушь для ресниц	103,2
		Краска для волос	99,0
Галантерея	99,9	Бритвенные станки одноразовые	101,0
		Зонт	98,5
Табачные изделия	100,01	Сигареты с фильтром зарубежных марок	100,1
		Сигареты с фильтром отечественные	99,99
Мебель	100,04	Зеркало навесное	101,1
		Стул	100,1
Посуда	100,1	Чайник стальной эмалированный	101,0
		Рюмка, фужер	99,1
Электротовары	101,3	Миксер, блендер	107,8
		Машины стиральные	99,0
Бумажно-беловые и канцелярские товары	100,6	Бумага туалетная	102,2
		Набор фломастеров	99,99
Телерадиотовары	99,5	Флеш-накопитель USB	101,7
		Телевизор	99,4
Персональные компьютеры и средства связи	100,5	Телефонный аппарат сотовой связи	102,0
		Смартфон	99,7
Строительные материалы	100,6	Мойка из нержавеющей стали	102,8
		Плиты древесностружечные	98,5
Медикаменты	103,2	Валидол	122,2
		Верошпирон	97,4

Изменение цен на рынке автомобильного топлива в апреле 2020 года

	Средние цены, в рублях за 1 литр	В % к	
		марту 2020	декабрю 2019
Бензин	44,47	99,7	100,0
марки АИ-92	42,62	99,7	100,1
марки АИ-95	45,73	99,7	99,8
марки АИ-98	53,93	100,0	100,3
Дизельное топливо	48,14	98,6	99,2

**Изменение цен на автомобильное топливо
(в % к декабрю предыдущего года)**



ЛЕНИНГРАДСКАЯ ОБЛАСТЬ

Максимальное и минимальное изменение цен и тарифов на отдельные виды платных услуг в апреле 2020 года

в % к предыдущему месяцу

Наименование группы	Индекс цен и тарифов в среднем по группе	Максимальное и минимальное изменение цен внутри группы	
		товары	индекс цен
Медицинские услуги	100,6	Пребывание пациента в стационаре	102,9
		Лечение кариеса	100,1

В апреле 2020 года абонентская плата за пакет услуг сотовой связи стала дешевле на 2,7%, проезд в поездах дальнего следования – на 2,0%. Стоимость авиаперелётов стала выше на 3,9%.

Цены и тарифы на жилищно-коммунальные услуги в апреле 2020 года

	В рублях	В % к	
		марте 2020	декабрю 2019
Содержание и ремонт жилья в государственном и муниципальном жилищных фондах, м ²	28,14	100,0	96,8
Наем жилых помещений в государственном и муниципальном жилищных фондах, м ²	6,79	100,0	100,0
Оплата эксплуатационных расходов в приватизированных квартирах, м ²	28,14	100,0	98,5
Оплата эксплуатационных расходов в домах ЖСК, м ²	24,40	100,0	98,7
Взносы на капитальный ремонт, м ²	7,92	100,0	110,0
Обращение с твердыми коммунальными отходами, м ² общей площади	5,60	100,0	88,2
Водоснабжение холодное по счетчикам, м ³	27,26	100,0	100,0
Водоотведение по счетчикам, м ³	29,65	100,0	100,0
Отопление, Гкал	2062,83	100,0	100,0
Водоснабжение горячее по счетчикам, м ³	132,57	100,0	100,0
Электричество (в квартирах без электроплит), 100 кВт·ч	427,00	100,0	100,0
Газ сетевой, м ³	6,60	100,0	100,0

Цены производителей

Индексы цен производителей промышленных товаров

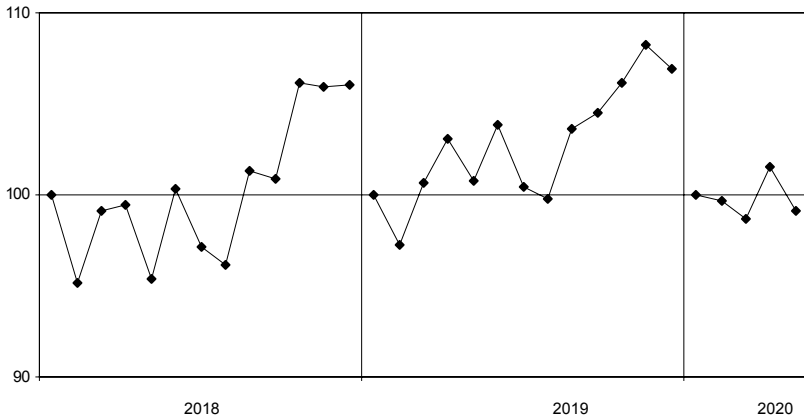
Индекс цен производителей промышленных товаров в апреле 2020 года по сравнению с мартом 2020 года составил 98,5%, с декабрем 2019 года – 97,9%

Индексы цен производителей промышленных товаров по отдельным видам экономической деятельности¹⁾

	Апрель 2020 в % к		Справочно: апрель 2019 в % к декабрю 2018
	марту 2020	декабрю 2019	
Лесозаготовки	102,2	98,2	99,7
Добыча полезных ископаемых	100,2	99,4	101,3
Обрабатывающие производства	98,7	97,5	100,8
из них производство:			
пищевых продуктов	101,6	99,2	89,1
напитков	103,1	103,5	103,7
одежды	100,7	101,0	97,4
обработка древесины и производство изделий из дерева и пробки, кроме мебели, изделий из соломки и материалов для плетения	100,04	98,8	103,9
бумаги и бумажных изделий	99,9	97,0	101,6
химических веществ и химических продуктов	99,6	100,2	103,5
резиновых и пластмассовых изделий	99,9	103,6	105,2
прочей неметаллической минеральной продукции	99,5	101,4	102,2
готовых металлических изделий, кроме машин и оборудования	100,0	105,3	100,0
электрического оборудования	100,4	100,6	97,5
машин и оборудования, не включенных в другие группировки	100,01	103,1	110,5
автотранспортных средств, прицепов и полуприцепов	100,2	100,9	100,2
мебели	100,0	100,7	98,7
Обеспечение электрической энергией, газом и паром; кондиционирование воздуха	97,5	100,3	103,5
в том числе:			
производство, передача и распределение электроэнергии	96,7	99,98	104,9
производство, передача и распределение пара и горячей воды; кондиционирование воздуха	100,0	101,4	99,0

¹⁾ Индексы приведены с учетом пересчитанных данных предыдущих периодов.

**Изменение средних цен производителей на электроэнергию
(в % к декабрю предыдущего года)**



Средние цены производителей на электроэнергию в 2020 году

	<i>В рублях за тыс. кВт-ч</i>
январь	4093,71
февраль	3988,70
март	4178,33
апрель	4045,62

Индексы цен на продукцию инвестиционного назначения

Сводный индекс цен строительной продукции в апреле 2020 года по сравнению с апрелем 2019 года составил 105,6%.

Индексы цен строительной продукции

в % к предыдущему месяцу

	Сводный индекс цен на продукцию (затраты, услуги) инвестиционного назначения	В том числе индексы цен:		
		производителей на строительную продукцию	на приобретение машин и оборудования инвестиционного назначения	на прочую продукцию (затраты, услуги) инвестиционного назначения
Январь	99,6	99,9	99,2	93,9
Февраль	100,5	99,7	101,8	95,9
Март	102,8	100,4	106,8	98,6
Апрель	99,6	98,6	101,2	99,8
Апрель 2020 в % к декабрю 2019	102,4	98,6	109,1	88,6
Справочно: апрель 2019 в % к декабрю 2018	103,2	104,0	102,0	98,5

Индексы цен приобретения

по отдельным группам строительных материалов

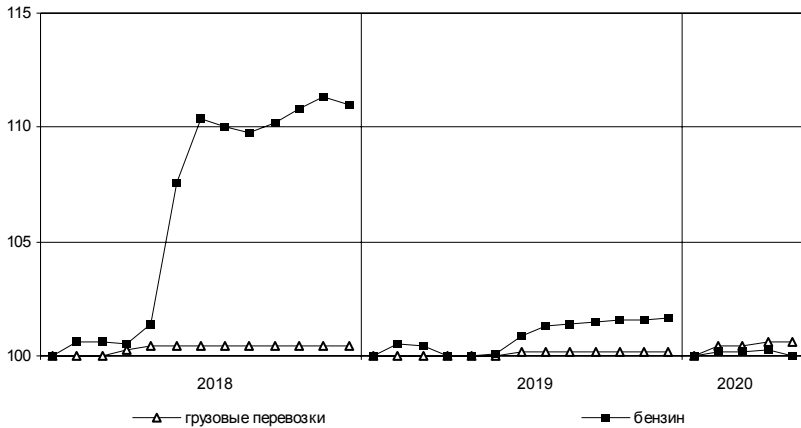
	Апрель 2020 в % к		Справочно: апрель 2019 в % к декабрю 2018
	апрелю 2019	декабрю 2019	
Цементы общестроительные	111,1	109,0	94,8
Сталь арматурная	96,9	98,2	116,5
Кабели и арматура кабельная	63,3	39,6	73,7
Бетон товарный	111,3	119,1	113,4
Растворы строительные	96,3	85,5	83,9
Щебень	130,1	112,3	73,3
Пески природные прочие	93,7	87,9	88,8

Индексы тарифов на грузовые перевозки

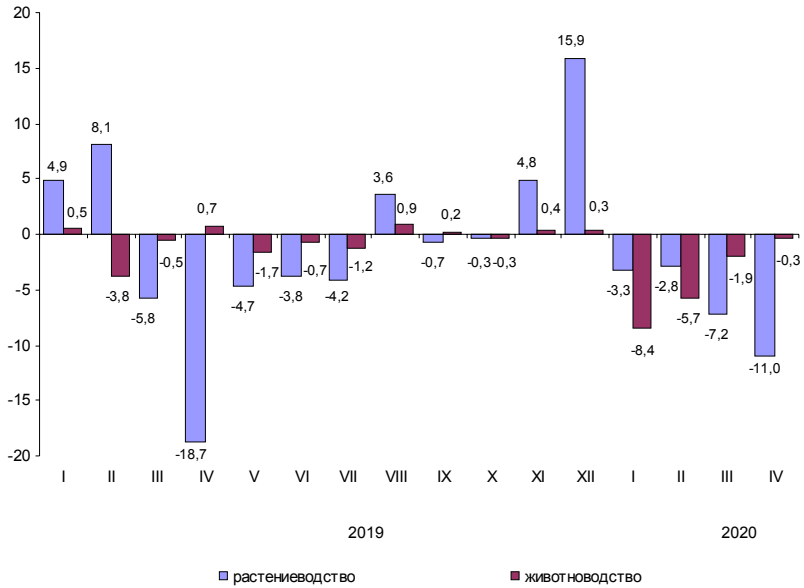
в % к предыдущему месяцу

	Индекс тарифов на грузовые перевозки	В том числе по видам транспорта:	
		автомобильный	трубопроводный
Январь	103,3	100,4	103,4
Февраль	100,0	100,0	100,0
Март	100,01	100,3	100,0
Апрель	100,0	100,0	100,0
Апрель 2020 в % к декабрю 2019	103,3	100,6	103,4
Справочно:			
апрель 2019 в % к декабрю 2018	103,7	100,0	103,9

Изменение тарифов на грузовые перевозки автомобильным транспортом и цен на бензин (в % к декабрю предыдущего года)



Темпы прироста (снижения) цен производителей сельскохозяйственной продукции (в % к предыдущему месяцу)



РЫНОК ТРУДА

Занятость и безработица

Численность работников организаций

В марте 2020 года в организациях (без субъектов малого предпринимательства) работало 395 тыс. человек, в том числе штатных работников – 96,4%, на условиях совместительства – 1,8% и по договорам гражданско-правового характера – 1,8% от общего числа работающих.

*Динамика численности работников организаций
(без субъектов малого предпринимательства)*

	Март 2020, тыс. человек	В % к		Январь- март 2020 в % к январю- марту 2019	Справочно:		
		марту 2019	февралю 2020		март 2019 в % к марту 2018	февралю 2019	январь- март 2019 в % к январю- марту 2018
Средняя численность работников организаций	394,9	105,1	100,1	105,5	105,3	100,2	105,6
в том числе:							
работников списочного состава (без внешних совместителей)	380,5	105,0	100,1	105,5	105,7	100,1	105,8
внешних совместителей ¹⁾	7,1	103,5	100,6	103,7	97,0	101,2	96,9
работников, выполнявших работы по договорам гражданско-правового характера ¹⁾	7,3	110,0	103,7	109,0	95,2	100,7	99,9

¹⁾ В эквиваленте полной занятости.

*Средняя численность работников организаций
(без субъектов малого предпринимательства)
по видам экономической деятельности¹⁾ в марте 2020 года*

	Всего работников			В том числе:		
	тыс. человек	в % к		работников списочного состава (без внешних сов- местителей)	внешних совмес- тителей	работников, выполнявших ра- боты по договорам гражданско-право- вого характера
		марту 2019	итогу			
Всего	394,9	105,1	100	380,5	7,1	7,3
в том числе по видам экономиче- ской деятельности:						
сельское, лесное хозяйство, охота, рыболовство и рыболовство	17,2	103,9	4,4	16,6	0,2	0,4
добыча полезных ископаемых	4,3	103,1	1,1	4,1	0,1	0,2
обрабатывающие производства	91,5	105,7	23,2	90,2	0,5	0,8
обеспечение элек- трической энергией, газом и паром; кон- диционирование воздуха	21,9	101,8	5,5	21,5	0,2	0,2
водоснабжение; водоотведение, организация сбора и утилизации отходов, деятель- ность по ликвидации загрязнений	7,2	112,6	1,8	6,8	0,2	0,2
строительство	26,2	97,6	6,6	25,6	0,3	0,3
торговля оптовая и розничная; ремонт автотранс- портных средств и мотоциклов	33,4	106,3	8,5	33,1	0,3	0,1
транспортировка и хранение	32,5	109,5	8,2	31,9	0,2	0,4
деятельность гостиниц и предприятий обще- ственного питания	4,4	104,4	1,1	4,3	0,0	0,0
деятельность в области информации и связи	2,4	100,1	0,6	2,2	0,0	0,1
деятельность финансовая и страховая	4,2	114,8	1,1	2,8	0,0	1,4

¹⁾ По «чистым» видам экономической деятельности.

*Средняя численность работников организаций
(без субъектов малого предпринимательства)
по видам экономической деятельности¹⁾ в марте 2020 года (окончание)*

	Всего работников		В том числе:			
	тыс. человек	в % к марту 2019	итогу	работников	внешних	работников,
				списочного состава (без внешних сов- местителей)	сотрудников тителей	выполнявших ра- боты по договорам гражданско-право- вого характера
деятельность по операциям с недвижимым имуществом	5,9	92,2	1,5	5,3	0,2	0,5
деятельность профессиональная, научная и техническая	11,7	106,3	3,0	11,3	0,2	0,2
деятельность административная и сопутствующие дополнительные услуги	7,1	130,5	1,8	6,8	0,1	0,1
государственное управление и обеспечение военной безопасности; социальное обеспечение	29,4	107,9	7,5	28,2	0,2	1,1
образование	48,6	103,6	12,3	45,6	2,6	0,4
деятельность в области здравоохранения и социальных услуг	36,9	103,5	9,3	35,6	1,0	0,2
деятельность в области культуры, спорта, организации досуга и развлечений	8,8	101,6	2,2	7,5	0,7	0,6
предоставление прочих видов услуг	1,3	111,1	0,3	1,1	0,1	0,1

¹⁾ По «чистым» видам экономической деятельности.

**Использование рабочего времени
и движение работников в организациях**

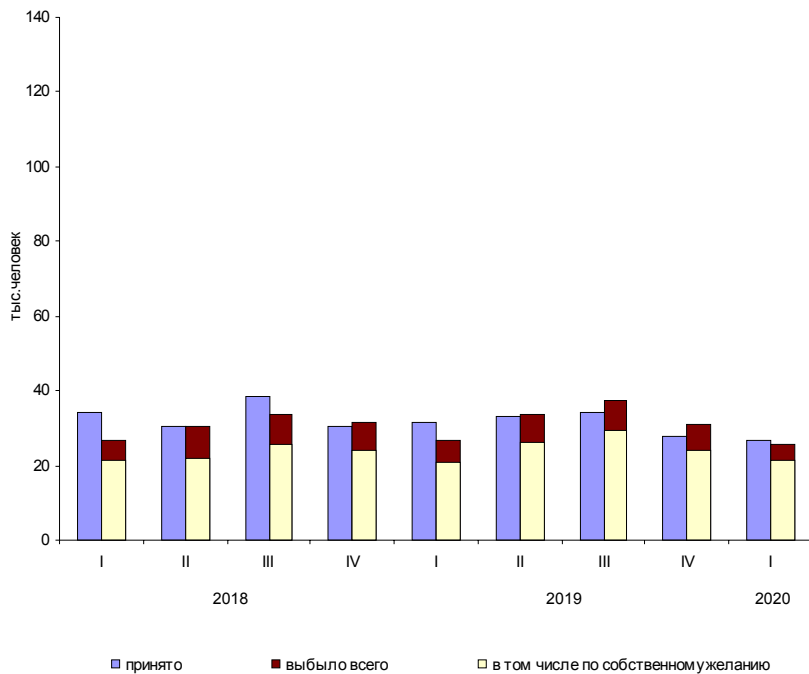
*Неполная занятость и движение работников в организациях
(без субъектов малого предпринимательства) в I квартале 2020 года*

	Тыс. человек	В % к	списочной численности	
			I кварталу 2019 года	на конец I квартала
				2020
Численность работников списочного состава, работавших неполное рабочее время по инициативе работодателя	0,1	67,2	0,0	0,1
Численность работников списочного состава, работавших неполное рабочее время по соглашению между работником и работодателем ¹⁾	8,9	131,0	2,3	1,9
Численность работников списочного состава, находившихся в простое по вине работодателя и по причинам, не зависящим от работодателя и работника	3,1	2,2 п.	0,8	0,4
Численность работников списочного состава, которым были предоставлены отпуска без сохранения заработной платы по письменному заявлению работника ²⁾	37,7	122,5	9,7	8,8
Принято работников	26,7	91,1	6,9	8,1
из них на дополнительно введенные (созданные) рабочие места	1,7	60,0	0,4	0,7
Выбыло работников	25,7	108,9	6,6	6,9
из них:				
по соглашению сторон	1,6	128,9	0,4	0,4
в связи с сокращением численности	0,3	60,0	0,1	0,2
по собственному желанию	21,6	116,5	5,6	5,3
Численность требуемых работников списочного состава на вакантные рабочие места на конец квартала	14,2	119,7	3,7	3,3
Численность работников списочного состава, намеченных к высвобождению в следующем квартале	0,7	1,9 п.	0,2	0,1

¹⁾ Учтены работники, заключившие с организацией трудовые договоры о работе неполное рабочее время; переведенные с согласия работника (имеется заявление или подпись работника на соответствующем документе) на работу на неполное рабочее время по причинам производственно-экономического характера.

²⁾ Численность работников списочного состава, которым были предоставлены отпуска без сохранения заработной платы по письменному заявлению работника в соответствии со статьей 128 Трудового кодекса Российской Федерации, иными федеральными законами либо коллективным договором, а также неоплаченные отпуска по инициативе работодателя.

Динамика приема и выбытия работников в организациях



Безработица

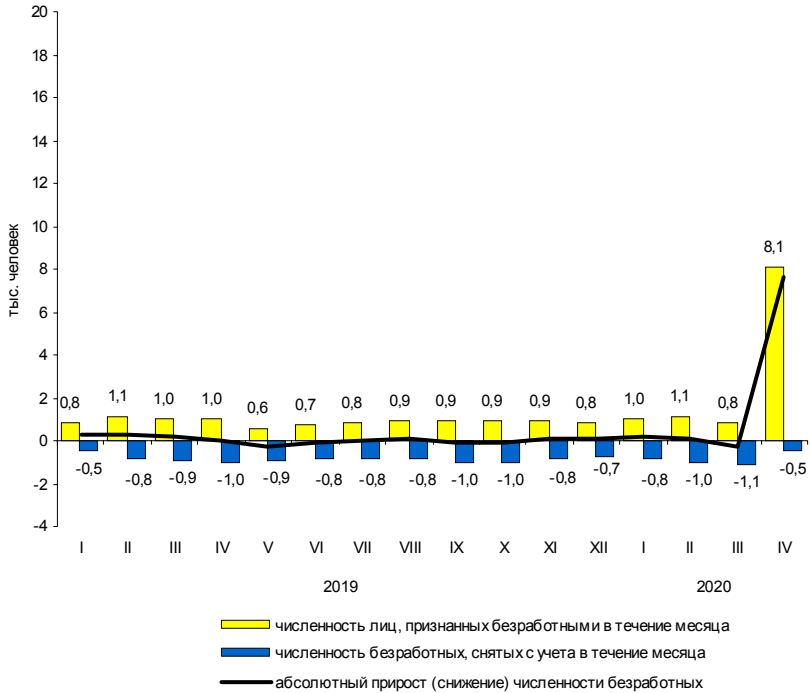
К концу апреля 2020 года в государственных учреждениях службы занятости населения состояло на учете 15,9 тыс. не занятых трудовой деятельностью граждан. В качестве безработных было зарегистрировано 11,4 тыс. человек, в том числе 10,5 тыс. человек получали пособие по безработице.

В апреле 2020 года статус безработного получили 8,1 тыс. человек (на 7,1 тыс. человек или в 7,7 раза больше, чем в апреле 2019 года). Размеры трудоустройства безработных в апреле 2020 года были на 0,2 тыс. человек или в 2,3 раза меньше, чем в аналогичном периоде 2019 года, и составили 0,2 тыс. человек.

Динамика числа незанятых граждан, состоящих на учете в государственных учреждениях службы занятости населения

	Число незанятых граждан, тыс. человек	на конец месяца		
		из них имеют статус безработного		соответствующему месяцу предыдущего года
		тыс. человек	в % к предыдущему месяцу	
2019				
январь	5,1	3,3	108,7	96,0
февраль	5,5	3,7	110,4	98,1
март	5,4	3,8	104,6	106,7
апрель	5,2	3,8	100,4	115,6
май	4,9	3,6	93,8	115,7
июнь	4,8	3,5	97,7	117,6
июль	5,0	3,5	99,9	116,1
август	5,0	3,7	103,7	118,1
сентябрь	4,9	3,6	97,3	116,4
октябрь	4,9	3,5	98,0	118,3
ноябрь	4,9	3,6	104,0	118,0
декабрь	4,7	3,7	103,3	122,7
2020				
январь	5,3	4,0	106,2	119,9
февраль	5,6	4,1	102,4	111,2
март	5,2	3,8	93,0	98,8
апрель	15,9	11,4	3,0 р.	3,0 р.

Движение численности безработных, зарегистрированных в государственных учреждениях службы занятости населения



На конец апреля 2020 года уровень зарегистрированной безработицы составил 1,2% к численности рабочей силы, на конец апреля 2019 года – 0,4%.

Потребность организаций в работниках

К концу апреля 2020 года нагрузка незанятого населения, состоящего на учете в государственных учреждениях службы занятости населения, на одну заявленную вакансию составила 1,0 человека против 0,3 в конце апреля 2019 года.

Динамика потребности организаций в работниках

	<i>Потребность организаций в работниках, заявленная в государственных учреждениях службы занятости населения, тыс. человек</i>	<i>Нагрузка незанятого населения на одну заявленную вакансию</i>		
		<i>человек</i>	<i>в % к</i>	
			<i>предыдущему месяцу</i>	<i>соответствующему месяцу предыдущего года</i>
<i>на конец месяца</i>				
2019				
январь	18,8	0,3	1,5 р.	100,0
февраль	18,9	0,3	100,0	100,0
март	20,3	0,3	100,0	100,0
апрель	20,6	0,3	100,0	1,5 р.
Май	22,5	0,2	66,7	100,0
июнь	22,8	0,2	100,0	100,0
июль	23,3	0,2	100,0	100,0
август	22,6	0,2	100,0	100,0
сентябрь	23,8	0,2	100,0	100,0
октябрь	22,7	0,2	100,0	100,0
ноябрь	22,3	0,2	100,0	100,0
декабрь	19,5	0,2	100,0	100,0
2020				
январь	18,6	0,3	1,5 р.	100,0
февраль	19,1	0,3	100,0	100,0
март	18,9	0,3	100,0	100,0
апрель	15,8	1,0	3,3 р.	3,3 р.

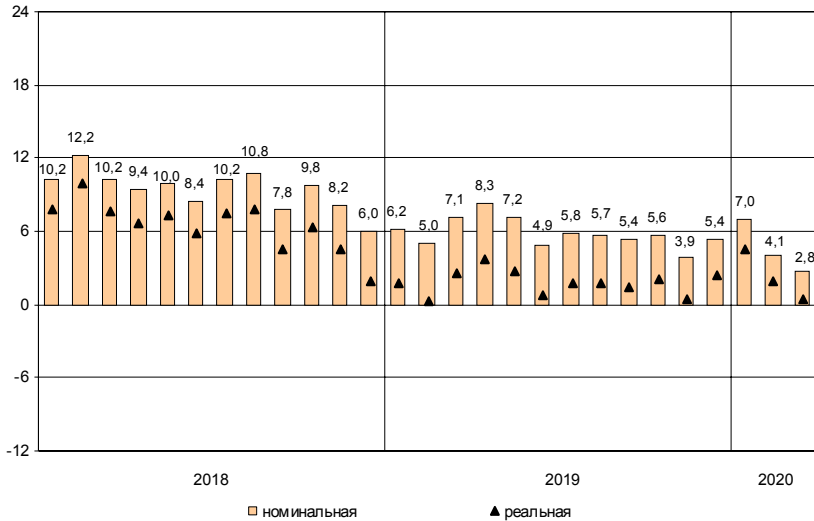
Заработная плата

Средняя номинальная заработная плата, начисленная за март 2020 года, составила 47573 рубля. Реальная начисленная заработная плата, рассчитанная с учетом индекса потребительских цен, в феврале 2020 года составила 102,8% к уровню февраля 2020 года и 100,4% – к уровню марта 2019 года.

Динамика номинальной и реальной средней заработной платы

	<i>Номинальная начисленная заработная плата в % к</i>		<i>Реальная начисленная заработная плата в % к</i>	
	<i>предыду- щему месяцу</i>	<i>соответст- вующему месяцу предыдущего года</i>	<i>предыду- щему месяцу</i>	<i>соответст- вующему месяцу предыдущего года</i>
2019				
январь	84,2	106,2	83,5	101,7
февраль	101,7	105,0	101,3	100,3
март	105,4	107,1	105,1	102,5
апрель	102,4	108,3	102,1	103,7
май	101,2	107,2	100,8	102,7
июнь	98,8	104,9	98,5	100,7
июль	100,4	105,8	100,2	101,7
август	98,7	105,7	99,0	101,7
сентябрь	96,5	105,4	96,6	101,5
октябрь	103,2	105,6	103,1	102,0
ноябрь	98,6	103,9	98,2	100,4
декабрь	120,5	105,4	120,1	102,4
2020				
январь	84,8	107,0	84,6	104,6
февраль	99,6	104,1	99,3	101,9
март	103,3	102,8	102,8	100,4

**Прирост (снижение) средней номинальной
и реальной начисленной заработной платы
(в % к соответствующему месяцу предыдущего года)**



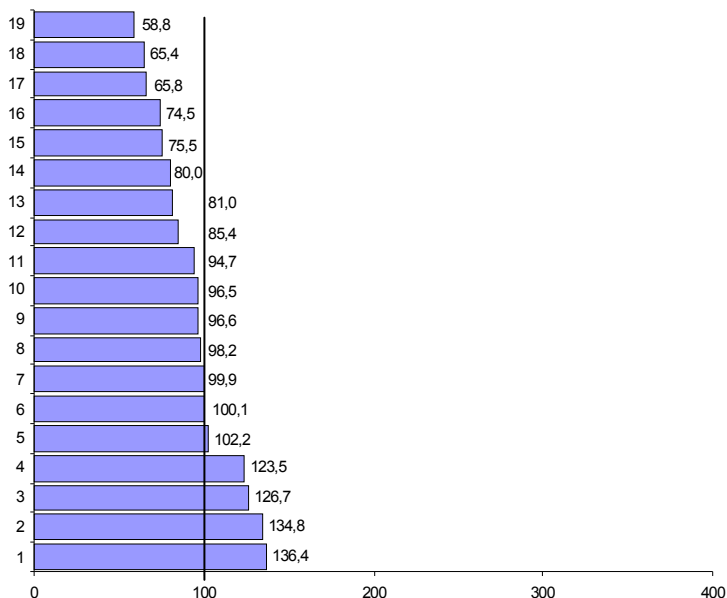
**Средняя начисленная заработная плата
по видам экономической деятельности¹⁾**

в расчете на одного работника

	Март 2020, рублей	В % к		
		февралю 2020	марту 2019	среднему уровню
Всего	47573	103,3	102,8	100
в том числе				
по видам экономической деятельности:				
сельское, лесное хозяйство, охота, рыболовство и рыбоводство	38543	104,5	105,9	81,0
добыча полезных ископаемых	45935	109,9	102,7	96,6
обрабатывающие производства	58752	101,2	103,0	123,5
обеспечение электрической энергией, газом и паром; кондиционирование воздуха	60293	103,8	112,1	126,7
водоснабжение; водоотведение, организация сбора и утилизации отходов, деятельность по ликвидации загрязнений	35900	99,3	96,0	75,5
строительство	46704	100,3	88,4	98,2
торговля оптовая и розничная; ремонт автотранспортных средств и мотоциклов	38050	105,9	100,0	80,0
транспортировка и хранение	48607	112,0	105,0	102,2
из них:				
деятельность сухопутного и трубопроводного транспорта	43556	114,8	102,4	91,6
деятельность водного транспорта	113128	141,4	139,8	2,4 п.
складское хозяйство и вспомогательная транспортная деятельность	54861	111,5	107,0	115,3
деятельность почтовой связи и курьерская деятельность	25608	105,5	121,6	53,8
деятельность гостиниц и предприятий общественного питания	27984	97,8	103,8	58,8
деятельность в области информации и связи	45075	102,5	105,7	94,7
деятельность финансовая и страховая	64889	100,1	105,0	136,4
деятельность по операциям с недвижимым имуществом	35439	114,0	103,5	74,5
деятельность профессиональная, научная и техническая	64113	97,3	101,3	134,8
деятельность административная и сопутствующие дополнительные услуги	31300	101,1	112,9	65,8
государственное управление и обеспечение военной безопасности; социальное обеспечение	47524	109,5	110,2	99,9
образование	40608	99,6	105,2	85,4
деятельность в области здравоохранения и социальных услуг	47631	104,6	106,2	100,1
деятельность в области культуры, спорта, организации досуга и развлечений	45911	104,5	106,9	96,5
предоставление прочих видов услуг	31099	90,4	93,1	65,4

¹⁾ По «чистым» видам экономической деятельности.

Отношение средней начисленной заработной платы по отдельным видам экономической деятельности¹⁾ к среднему уровню по Ленинградской области в марте 2020 года (в %)



- | | |
|---|---|
| 1 – деятельность финансовая и страховая | 12 – образование |
| 2 – деятельность профессиональная, научная и техническая | 13 – сельское, лесное хозяйство, охота, рыболовство и рыбоводство |
| 3 – обеспечение электрической энергией, газом и паром; кондиционирование воздуха | 14 – торговля оптовая и розничная; ремонт автотранспортных средств и мотоциклов |
| 4 – обрабатывающие производства | 15 – водоснабжение; водоотведение, организация сбора и утилизации отходов, деятельность по ликвидации загрязнений |
| 5 – транспортировка и хранение | 16 – деятельность по операциям с недвижимым имуществом |
| 6 – деятельность в области здравоохранения и социальных услуг | 17 – деятельность административная и сопутствующие дополнительные услуги |
| 7 – государственное управление и обеспечение военной безопасности; социальное обеспечение | 18 – предоставление прочих видов услуг |
| 8 – строительство | 19 – деятельность гостиниц и предприятий общественного питания |
| 9 – добыча полезных ископаемых | |
| 10 – деятельность в области культуры, спорта, организации досуга и развлечений | |
| 11 – деятельность в области информации и связи | |

¹⁾ По «чистым» видам экономической деятельности.

Задолженность организаций по заработной плате

По данным организаций наблюдаемых видов экономической деятельности¹⁾ (без субъектов малого предпринимательства), сообщивших сведения о просроченной задолженности по заработной плате по состоянию на 1 мая 2020 года, суммарная задолженность составила 19,4 млн. рублей. Объем задолженности составил к уровню 1 апреля 2020 года 72,8%, к 1 мая 2019 года – 39,1%.

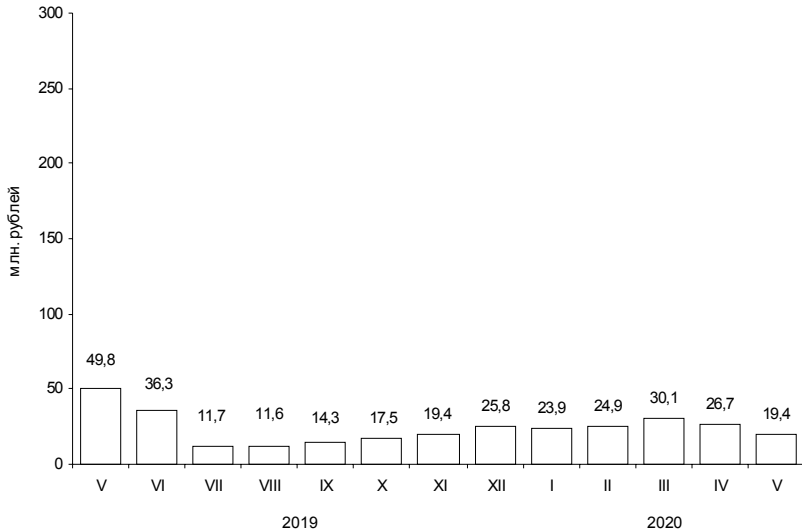
Из общей суммы просроченной задолженности 14,1 млн. рублей приходилось на задолженность, образовавшуюся в 2018 году и ранее.

Просроченная задолженность по заработной плате по видам экономической деятельности на 1 мая 2020 года

	Млн. руб.	В % к	
		1 апреля 2020	итогу
Всего	19,4	72,8	100
в том числе по видам экономической деятельности:			
сельское хозяйство, охота и предоставление услуг в этих областях; лесозаготовки	12,7	100,0	65,5
обрабатывающие производства	6,6	100,0	33,9
управление недвижимым имуществом за вознаграждение или на договорной основе	0,1	85,0	0,6

¹⁾ Наблюдение осуществляется по кругу организаций 21 вида экономической деятельности, в том числе: растениеводство и животноводство; лесозаготовки; рыболовство и рыбоводство; промышленные виды деятельности; строительство; транспорт; управление недвижимым имуществом; наука; образование; здравоохранение; деятельность в области кино, телевизионного и радиовещания; искусство, культура, деятельность в области отдыха и развлечений.

Динамика просроченной задолженности по заработной плате (на 1 число месяца)



Численность работников, перед которыми организации имеют просроченную задолженность по заработной плате, по видам экономической деятельности на 1 мая 2020 года

	Человек	В % к 1 апреля 2020
Всего	336	86,2
в том числе по видам экономической деятельности:		
сельское хозяйство, охота и предоставление услуг в этих областях; лесозаготовки	252	100,0
обрабатывающие производства	81	100,0
управление недвижимым имуществом за вознаграждение или на договорной основе	3	100,0

ФИНАНСЫ

Показатели финансово-кредитной системы

Исполнение консолидированного бюджета в 2020 году¹⁾

млн. рублей

	<i>Доходы</i>	<i>Расходы</i>	<i>Профицит (+), дефицит (-)</i>
Январь-февраль	17435	21605	-4170
Январь-март	42312	34891	7421

Исполнение бюджета

по статьям доходов и расходов на 1 апреля 2020 года

	<i>Млн. рублей</i>	<i>В % к итогу</i>
Доходы	42312	100
из них:		
налог на доходы физических лиц	10621	25,1
налог на прибыль организаций	16404	38,8
акцизы	2581	6,1
доходы от использования имущества, находящегося в государственной и муниципальной собственности	855	2,0
безвозмездные поступления	1988	4,7
Расходы	34891	100
из них на:		
общегосударственные вопросы	2735	7,8
национальную безопасность и правоохранительную деятельность	504	1,4
национальную экономику	4113	11,8
жилищно-коммунальное хозяйство	2485	7,1
социально-культурные мероприятия	24997	71,6
в том числе:		
образование	10235	29,3
культура, кинематография	1419	4,1
здравоохранение	5381	15,4
социальная политика	6854	19,6
физическая культура и спорт	806	2,3
средства массовой информации	302	0,9

¹⁾ По данным Комитета финансов Ленинградской области.

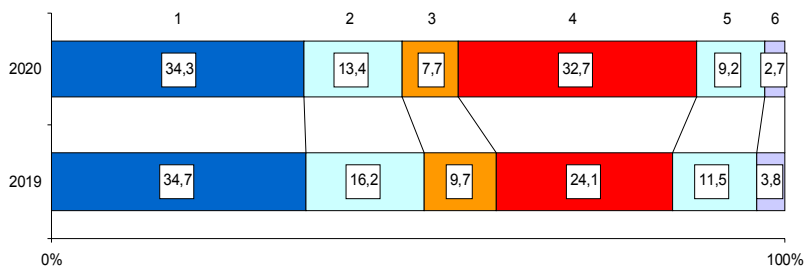
НАЛОГОВАЯ СТАТИСТИКА

По оперативным данным УФНС РФ по Ленинградской области в январе–апреле 2020 года в бюджетную систему поступило налогов, сборов и иных обязательных платежей на сумму 105,0 млрд. рублей, что в номинальном выражении на 21,5% больше, чем в январе–апреле 2019 года.

Поступление налогов, сборов и иных обязательных платежей в бюджетную систему в январе–апреле 2020 года

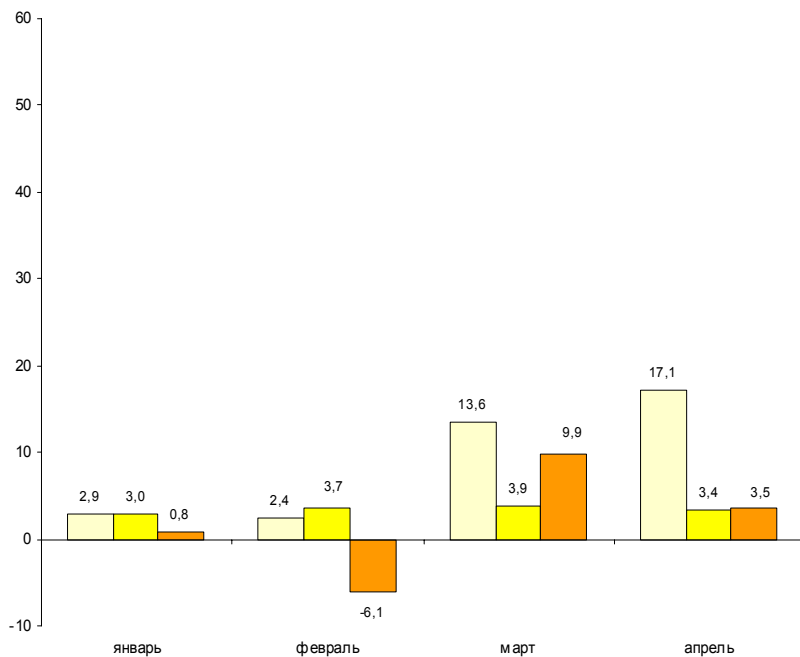
	Млрд. рублей	В % к январю–апрелю 2019	Из общего объема поступлений – в консолидированный бюджет Ленинградской области		
			млрд. рублей	в % к общему объему	в % к январю–апрелю 2019
Всего	105,0	121,5	60,7	57,8	109,0
налог на прибыль организаций	36,0	119,8	29,9	83,0	122,7
налог на доходы физических лиц	14,1	100,3	14,1	100,0	100,3
налог на добавленную стоимость на товары (работы, услуги), реализуемые на территории РФ	8,1	96,4	х	х	х
акцизы по подакцизным товарам (продукции), производимым на территории РФ	34,3	1,6 р.	4,9	14,2	97,2
налоги на имущество	9,7	97,5	9,7	100,0	97,5
налоги, сборы и регулярные платежи за пользование природными ресурсами	0,1	95,9	0,1	82,3	95,7
прочие	2,7	89,3	2,0	74,9	92,7

Структура налогов, сборов и иных обязательных платежей, поступивших в бюджетную систему в январе–апреле



- | | |
|------------------------------------|-------------------------|
| 1 – налог на прибыль организаций | 4 – акцизы |
| 2 – налог на доходы физических лиц | 5 – налоги на имущество |
| 3 – налог на добавленную стоимость | 6 – прочие |

**Динамика поступления налоговых платежей
в бюджетную систему по отдельным видам налогов
в 2020 году (млрд. рублей)**



- налог на прибыль организаций
- налог на доходы физических лиц
- налог на добавленную стоимость

ФИНАНСЫ ОРГАНИЗАЦИЙ¹⁾

Финансовые результаты деятельности организаций

В январе–марте 2020 года сальдированный финансовый результат (прибыль минус убыток) организаций сложился в сумме 10,6 млрд. рублей, что составляет 20,5% от уровня соответствующего периода 2019 года.

Финансовый результат

по видам экономической деятельности в январе–марте 2020 года

	Сальдированный финансовый результат		В том числе прибыль прибыльных организаций	
	млн. рублей ²⁾	в % к январю-марту 2019	млн. рублей	в % к январю-марту 2019
Всего	10606	20,5	51131	81,2
в том числе по видам экономической деятельности:				
сельское, лесное хозяйство, охота, рыболовство и рыбоводство	1393	52,7	2565	91,2
добыча полезных ископаемых	-118	х	76	75,5
обрабатывающие производства	-3753	х	19171	63,0
обеспечение электрической энергией, газом и паром; кондиционирование воздуха	-4145	х	1469	95,1
водоснабжение; водоотведение, организация сбора и утилизации отходов, деятельность по ликвидации загрязнений	-197	х	609	2,6 р.
строительство	777	2,2 р.	1642	128,3
торговля оптовая и розничная; ремонт автотранспортных средств и мотоциклов	5660	89,6	6856	104,5
транспортировка и хранение	13411	78,2	17825	100,8
деятельность гостиниц и предприятий общественного питания	-36	х	1	19,7
деятельность в области информации и связи	-5	х	3	25,7
деятельность по операциям с недвижимым имуществом	-2233	х	393	25,4
деятельность профессиональная, научная и техническая	-62	х	214	52,4
деятельность административная и сопутствующие дополнительные услуги	220	126,8	244	122,8
образование	2	х	2	13,5 р.
деятельность в области здравоохранения и социальных услуг	-6	х	5	70,4
деятельность в области культуры, спорта, организации досуга и развлечений	-351	х	... ³⁾	3,5
предоставление прочих видов услуг	46	27,3	52	30,0

¹⁾ По юридическим лицам, зарегистрированным в субъекте Российской Федерации, в целом, включая обособленные подразделения. Без банков, страховых и бюджетных организаций, без субъектов малого предпринимательства. Сравнение показателей с соответствующим периодом 2019 года произведено в текущих ценах по сопоставимому кругу организаций.

²⁾ Знак "-" означает убыток.

³⁾ Данные не публикуются в целях обеспечения конфиденциальности первичных статистических данных, полученных от организаций, в соответствии с Федеральным Законом от 29.11.2007 №282-ФЗ.

Число убыточных организаций и размер допущенного ими убытка в январе–марте 2020 года

	Число убы- точных орга- низаций, ед.	В % к общему числу органи- заций вида деятельности	Убыток, млн. рублей
Всего	306	37,6	40525
в том числе по видам экономической деятельности:			
сельское, лесное хозяйство, охота, рыболовство и рыбоводство	17	20,2	1172
добыча полезных ископаемых	11	64,7	194
обрабатывающие производства	99	40,1	22924
обеспечение электрической энергией, газом и паром; кондиционирование воздуха	19	51,4	5615
водоснабжение; водоотведение, организация сбора и утилизации отходов, деятельность по ликвидации загрязнений	19	55,9	806
строительство	15	26,8	865
торговля оптовая и розничная; ремонт автотранспортных средств и мотоциклов	33	31,4	1196
транспортировка и хранение	23	36,5	4413
деятельность гостиниц и предприятий общественного питания	7	58,3	37
деятельность в области информации и связи	5	55,6	7
деятельность по операциям с недвижимым имуществом	26	40,0	2626
деятельность профессиональная, научная и техническая	13	54,2	276
деятельность административная и сопутствующие дополнительные услуги	4	23,5	25
образование	–	–	–
деятельность в области здравоохранения и социальных услуг	2	16,7	... ¹⁾
деятельность в области культуры, спорта, организации досуга и развлечений	5	83,3	351
предоставление прочих видов услуг	7	46,7	5

В январе–марте 2020 года число убыточных организаций по сравнению с тем же периодом 2019 года увеличилось на 76 единиц или на 33,0%, сумма убытка выросла в 3,6 раза.

¹⁾ Данные не публикуются в целях обеспечения конфиденциальности первичных статистических данных, полученных от организаций, в соответствии с Федеральным Законом от 29.11.2007 №282-ФЗ.

Состояние платежей и расчетов в организациях

На 1 апреля 2020 года суммарная задолженность организаций по обязательствам (кредиторская, задолженность по кредитам банков и займам) составила 1258,0 млрд. рублей, из нее просроченная – 10,2 млрд. рублей или 0,8% от общей суммы задолженности (на 1 марта 2020 года – 0,7%).

Размер и структура суммарной просроченной задолженности по обязательствам на 1 апреля 2020 года

	Млрд. рублей	В % к	
		1 марта 2020	итогу
Всего	10,2	111,1	100
в том числе:			
кредиторская задолженность	9,4	110,0	92,6
задолженность по кредитам банков и займам	0,8	128,0	7,4

Кредиторская задолженность на 1 апреля 2020 года составила 668,3 млрд. рублей, из нее просроченная – 9,4 млрд. рублей или 1,4%.

Задолженность по полученным кредитам банков и займам организаций на 1 апреля 2020 года составила 589,7 млрд. рублей, в том числе просроченная – 0,8 млрд. рублей или 0,1%.

Структура просроченной кредиторской задолженности

на конец месяца, млн. рублей

	Всего	В том числе:			Количество организаций, имеющих просроченную кредиторскую задолженность	
		поставщикам и подрядчикам	в бюджеты всех уровней	по платежам в государственные внебюджетные фонды	единиц	в % к общему количеству организаций
январь	7839	6276	569	91	91	10,9
февраль	8556	7036	532	73	87	10,4
март	9409	7899	540	86	90	11,1

ЛЕНИНГРАДСКАЯ ОБЛАСТЬ

*Просроченная кредиторская задолженность организаций
по видам экономической деятельности на 1 апреля 2020 года*

млн. рублей

	Количество организаций, имеющих просроченную кредиторскую задолженность, ед.	Просроченная кредиторская задолженность	В том числе:		
			поставщикам и подрядчикам	в бюджеты всех уровней	по платежам в государственные внебюджетные фонды
Сельское, лесное хозяйство, охота, рыболовство и рыбоводство	11	873	871	–	–
Добыча полезных ископаемых	2	... ¹⁾	... ¹⁾	–	–
Обрабатывающие производства	29	5241	3906	... ¹⁾	... ¹⁾
Обеспечение электрической энергией, газом и паром; кондиционирование воздуха	12	1656	1577	... ¹⁾	... ¹⁾
Водоснабжение; водоотведение, организация сбора и утилизации отходов, деятельность по ликвидации загрязнений	7	580	501	20	9
Строительство	2	... ¹⁾	... ¹⁾	–	–
Торговля оптовая и розничная; ремонт автотранспортных средств и мотоциклов	4	32	31	–	–
Транспортировка и хранение	2	... ¹⁾	... ¹⁾	–	–
Деятельность гостиниц и предприятий общественного питания	1	... ¹⁾	... ¹⁾	–	–
Деятельность в области информации и связи	–	–	–	–	–
Деятельность по операциям с недвижимым имуществом	15	215	202	2	... ¹⁾
Деятельность профессиональная, научная и техническая	2	... ¹⁾	... ¹⁾	–	–
Деятельность административная и сопутствующие дополнительные услуги	–	–	–	–	–
Образование	1	... ¹⁾	... ¹⁾	–	–
Деятельность в области здравоохранения и социальных услуг	–	–	–	–	–
Деятельность в области культуры, спорта, организации досуга и развлечений	–	–	–	–	–
Предоставление прочих видов услуг	2	... ¹⁾	... ¹⁾	... ¹⁾	... ¹⁾

¹⁾ Данные не публикуются в целях обеспечения конфиденциальности первичных статистических данных, полученных от организаций, в соответствии с Федеральным Законом от 29.11.2007 №282-ФЗ.

ЛЕНИНГРАДСКАЯ ОБЛАСТЬ

Дебиторская задолженность на 1 апреля 2020 года составила 571,0 млрд. рублей, из нее просроченная – 12,5 млрд. рублей или 2,2%.

Структура просроченной дебиторской задолженности

	на конец месяца, млн. рублей				
	Всего	В том числе:		Количество организаций, имеющих просроченную дебиторскую задолженность	
		покупателей	из нее государственных заказчиков по оплате за поставленную продукцию	единиц	в % к общему количеству организаций
январь	12735	10901	... ¹⁾	196	23,6
февраль	13668	11841	128	196	23,5
март	12451	11267	... ¹⁾	207	25,4

¹⁾ Данные не публикуются в целях обеспечения конфиденциальности первичных статистических данных, полученных от организаций, в соответствии с Федеральным Законом от 29.11.2007 №282-ФЗ.

ЛЕНИНГРАДСКАЯ ОБЛАСТЬ

Просроченная дебиторская задолженность организаций по видам экономической деятельности на 1 апреля 2020 года

млн. рублей

	Количество организаций, имеющих просроченную дебиторскую задолженность, ед.	Просроченная дебиторская задолженность	В том числе:	
			покупателей	из нее государственных заказчиков за поставленную продукцию
Сельское, лесное хозяйство, охота, рыболовство и рыбоводство	20	168	127	–
Добыча полезных ископаемых	2	... ¹⁾	... ¹⁾	–
Обрабатывающие производства	56	4648	3664	... ¹⁾
Обеспечение электрической энергией, газом и паром; кондиционирование воздуха	17	2245	2221	–
Водоснабжение; водоотведение, организация сбора и утилизации отходов, деятельность по ликвидации загрязнений	21	835	813	–
Строительство	11	851	851	–
Торговля оптовая и розничная; ремонт автотранспортных средств и мотоциклов	23	2685	2684	–
Транспортировка и хранение	12	314	302	–
Деятельность гостиниц и предприятий общественного питания	3	6	6	–
Деятельность в области информации и связи	3	25	25	–
Деятельность по операциям с недвижимым имуществом	26	539	538	–
Деятельность профессиональная, научная и техническая	3	62	7	–
Деятельность административная и сопутствующие дополнительные услуги	4	13	13	–
Образование	1	... ¹⁾	... ¹⁾	–
Деятельность в области здравоохранения и социальных услуг	1	... ¹⁾	... ¹⁾	–
Деятельность в области культуры, спорта, организации досуга и развлечений	1	... ¹⁾	–	–
Предоставление прочих видов услуг	3	3	... ¹⁾	–

¹⁾ Данные не публикуются в целях обеспечения конфиденциальности первичных статистических данных, полученных от организаций, в соответствии с Федеральным Законом от 29.11.2007 №282-ФЗ.

ЛЕНИНГРАДСКАЯ ОБЛАСТЬ

В январе–марте 2020 года в обращении участвовали векселя, обеспечивающие задолженность покупателей, на сумму 0,7 млрд. рублей, задолженность поставщикам – на 4,2 млрд. рублей.

В вексельной форме находилось 1,6% всей задолженности поставщикам и 0,2% – задолженности покупателей.

Превышение кредиторской задолженности над дебиторской задолженностью на 1 апреля 2020 года

	млрд. рублей			
	Задолженность		Превышение кредиторской задолженности над дебиторской	
	деби- торская	креди- торская	всего ¹⁾	в % к дебиторской задолженности
Всего	571	668	97	17,0
в том числе по видам экономической деятельности:				
сельское, лесное хозяйство, охота, рыболовство и рыбоводство	11	13	2	18,5
добыча полезных ископаемых	2	3	1	51,7
обрабатывающие производства	331	389	57	17,4
обеспечение электрической энергией, газом и паром; кондиционирование воздуха	10	18	8	80,0
водоснабжение; водоотведение, организация сбора и утилизации отходов, деятельность по ликвидации загрязнений	3	5	2	57,3
строительство	84	104	20	23,6
торговля оптовая и розничная; ремонт автотранспортных средств и мотоциклов	76	86	10	12,5
транспортировка и хранение	22	18	-4	x
деятельность гостиниц и предприятий общественного питания	0,1	0,1	0,0	66,5
деятельность в области информации и связи	0,1	0,3	0,1	89,7
деятельность по операциям с недвижимым имуществом	9	10	1	14,3
деятельность профессиональная, научная и техническая	17	16	-1	x
деятельность административная и сопутствующие дополнительные услуги	2	5	2	110,2
образование	0,0	0,0	0,0	2,9 p.
деятельность в области здравоохранения и социальных услуг	0,1	0,1	0,0	7,3
деятельность в области культуры, спорта, организации досуга и развлечений	1	1	0,4	50,6
предоставление прочих видов услуг	2	1	-1	x

¹⁾ Знак "-" означает превышение дебиторской задолженности над кредиторской.

ВНЕШНЕЭКОНОМИЧЕСКИЕ СВЯЗИ

Экспорт и импорт товаров¹⁾

Внешнеторговый оборот в январе–марте 2020 года составил 2,5 млрд. долларов США, в том числе экспорт – 1,6 млрд. долларов, импорт – 0,9 млрд. долларов. По сравнению с январем–мартом 2019 года экспорт уменьшился на 8,3%, импорт увеличился на 0,8%.

Структура внешнеторгового оборота

	Внешнеторговый оборот		В том числе:			
			экспорт		импорт	
	млн. долл. США	в % к январю-марту 2019	млн. долл. США	в % к январю-марту 2019	млн. долл. США	в % к январю-марту 2019
Всего	2468	94,7	1594	91,7	874	100,8
в том числе:						
государства-участники СНГ	207	115,8	168	121,8	39	95,3
страны вне СНГ	2261	93,2	1426	89,1	835	101,1

Доля экспорта во внешнеторговом обороте составила 64,6%, импорта – 35,4%.

Сальдо торгового баланса сложилось положительное в размере 719,7 млн. долларов (в январе–марте 2019 года – положительное в размере 870,9 млн. долларов).

¹⁾ По данным Северо-Западного таможенного Управления по состоянию на 18 мая 2020 года с учетом взаимной торговли с государствами-членами Евразийского экономического союза (ЕАЭС).

Внешнеторговый оборот

по странам–партнерам в январе–марте 2020 года

В январе-марте 2020 года по сравнению с январем-мартом 2019 года отмечалось снижение внешнеторгового оборота по ряду европейских стран с наибольшей долей в общем объеме оборота: Финляндия, Нидерланды, Германия, Дания, Швеция, Франция, Бельгия.

млн. долларов США

	<i>Внешнеторговый оборот</i>			<i>В том числе:</i>			
	<i>всего</i>	<i>в % к</i>		<i>экспорт</i>	<i>в % к</i>	<i>импорт</i>	<i>в % к</i>
		<i>итогу</i>	<i>январю-марту 2019</i>				
Всего	2468	100	94,7	1594	91,7	874	100,8
в том числе:							
государства - участники СНГ	207	8,4	115,8	168	121,8	39	95,3
из них:							
Беларусь	77	3,1	99,1	54	103,3	23	90,2
Казахстан	81	3,3	146,3	70	1,5 р.	11	109,6
страны вне СНГ	2261	91,6	93,2	1426	89,1	835	101,1
из них:							
Китай	411	16,7	100,6	272	90,4	139	128,8
Финляндия	207	8,4	76,2	155	74,7	52	81,0
США	196	7,9	2,7 р.	161	4,7 р.	35	91,2
Нидерланды	192	7,8	61,6	169	58,5	24	99,0
Германия	129	5,2	99,3	35	97,6	94	100,0
Эстония	115	4,7	139,6	114	141,7	1	42,1
Италия	80	3,2	141,2	5	91,7	75	146,8
Дания	70	2,8	79,8	65	105,4	5	18,8
Швеция	69	2,8	68,0	62	67,8	7	69,9
Франция	67	2,7	71,5	33	62,2	34	83,6
Бельгия	58	2,4	56,7	47	51,4	11	102,0

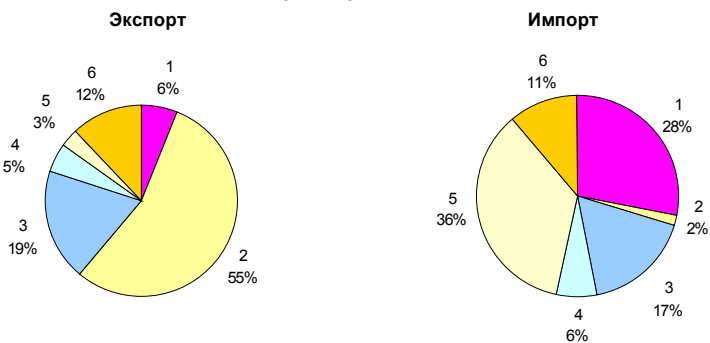
ЛЕНИНГРАДСКАЯ ОБЛАСТЬ

Товарная структура экспорта и импорта в январе–марте 2020 года

	Экспорт		Импорт	
	млн. долларов США	в % к январю- марту 2019	млн. долларов США	в % к январю- марту 2019
Всего	1593,7	91,7	873,9	100,8
в том числе:				
продовольственные товары и сельскохозяйственное сырье (кроме текстильного)	98,5	1,5 п.	241,1	99,5
минеральные продукты	872,0	81,5	17,4	87,2
продукция химической промышленности, каучук	299,6	106,6	147,9	95,7
кожевенное сырье, пушнина и изделия из них	0,0	9,0 п.	0,3	20,4
древесина и целлюлозно- бумажные изделия	157,2	95,4	43,7	109,7
текстиль, текстильные изделия, обувь	14,2	149,7	42,9	88,6
металлы и изделия из них	74,0	2,5 п.	50,4	4,2 п.
машины, оборудование, транспортные средства	44,4	69,3	317,2	6,2 п.
другие товары	33,8	62,8	13,0	4,4

В экспорте организаций Ленинградской области по товарной группе "минеральные продукты" на долю топливно-энергетических товаров приходилось 99,8%.

Товарная структура экспорта и импорта в январе–марте 2020 года



- 1 – продовольственные товары и сельскохозяйственное сырье (кроме текстильного)
- 2 – минеральные продукты
- 3 – продукция химической промышленности, каучук
- 4 – металлы и изделия из них
- 5 – машины, оборудование и транспортные средства
- 6 – другие товары

ДЕМОГРАФИЧЕСКАЯ СИТУАЦИЯ¹⁾

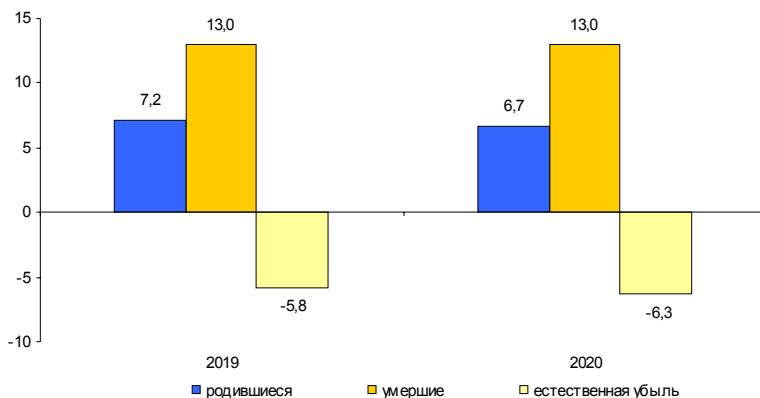
По предварительной оценке численность постоянного населения Ленинградской области на 1 апреля 2020 года составила 1877,6 тыс. человек (в том числе городское –1261,6 тыс. человек, сельское –616,0 тыс. человек) и с начала года увеличилась на 1,7 тыс. человек или на 0,1%.

Характеристика демографической ситуации в январе–марте

	Человек			На 1000 человек населения ²⁾			Справочно: на 1000 человек населения в целом за 2019
	2019	2020	прирост, снижение (-)	2019	2020	2020 в % к 2019	
Родившиеся	3277	3125	-152	7,2	6,7	93,1	7,2
Умершие	5914	6081	167	13,0	13,0	100,0	12,5
в том числе дети в возрасте до 1 года ³⁾	11	9	-2	3,2	2,7	84,4	2,9
Естественная убыль (-)	-2637	-2956		-5,8	-6,3	108,6	-5,3
Зарегистрировано:							
браков	1360	1415	55	3,0	3,0	100,0	4,2
разводов	1806	1760	-46	4,0	3,8	95,0	4,1

Рост численности населения в январе–марте 2020 года произошел за счет миграционного прироста. Миграционный прирост полностью компенсировал естественную убыль населения и превысил ее на 57%.

Коэффициенты естественного движения населения (на 1000 человек населения) в январе–марте



¹⁾ С 1 октября 2018 года оператором системы «Единый государственный реестр записей актов гражданского состояния» (ЕГР ЗАГС) определена Федеральная налоговая служба России. Данные по естественному движению населения, полученные из ЕГР ЗАГС на федеральном уровне за январь–март 2020г., в дальнейшем могут быть скорректированы.

²⁾ Здесь и далее показатели помесячной оперативной отчетности приведены в пересчете на год.

³⁾ Относительные показатели в расчете на 1000 родившихся живыми.

ЛЕНИНГРАДСКАЯ ОБЛАСТЬ

Распределение умерших по причинам смерти

	Человек			Январь-март 2020 в % к январь-марту 2019	На 100 тыс. человек населения		Январь-март 2020 в % к январь-марту 2019	Справочно: на 100 тыс. человек населения в целом за 2019
	январь-март 2019	январь-март 2020	прирост, снижение (-)		январь-март 2019	январь-март 2020		
Всего умерших от всех причин	5914	6081	167	100	1298,9	1304,8	100,5	1254,3
в том числе от:								
болезней системы кровообращения	2540	2513	-27	41,3	557,9	539,2	96,6	504,3
новообразований	1040	938	-102	15,4	228,4	201,3	88,1	224,9
внешних причин	518	497	-21	8,2	113,8	106,6	93,7	116,0
из них от:								
случайных отравлений								
алкоголем	81	40	-41	0,7	17,8	8,6	48,3	14,4
самоубийств	62	67	5	1,1	13,6	14,4	105,9	15,4
убийств	23	22	-1	0,4	5,1	4,7	92,2	4,4
болезней органов дыхания	250	237	-13	3,9	54,9	50,9	92,7	49,3
болезней органов пищеварения	418	499	81	8,2	91,8	107,1	116,7	90,7
инфекционных и паразитарных болезней	124	123	-1	2,0	27,2	26,4	97,1	29,4

Младенческая смертность

	Человек			На 10 тыс. родившихся		Январь-март 2020 в % к январь-марту 2019	Справочно: на 10 тыс. родившихся в целом за 2019
	январь-март 2019	январь-март 2020	прирост, снижение (-)	январь-март 2019	январь-март 2020		
Всего умерших в возрасте до 1 года	11	9	-2	31,7	27,0	85,2	29,4
в том числе от:							
состояний, возникающих в перинатальный период	5	4	-1	14,4	12,0	83,3	14,0
врожденных аномалий	1	3	2	2,9	9,0	3,1 р.	6,6
болезней органов дыхания	–	–	–	–	–	–	0,7
внешних причин	1	–	-1	2,9	–	x	1,5
инфекционных и паразитарных болезней	4	–	-4	11,5	–	x	4,4

ЛЕНИНГРАДСКАЯ ОБЛАСТЬ

Общие итоги миграции населения

	человек					
	Январь-март 2019			Январь-март 2020		
	число при- бывших	число вы- бывших	мигра- ционный прирост, снижение (-)	число при- бывших	число вы- бывших	мигра- ционный прирост, снижение(-)
Миграция	23324	17173	6151	22870	18215	4655
из нее:						
в пределах России	20522	15042	5480	20267	16099	4168
в том числе:						
внутрирегиональная	3712	3712	–	3930	3930	–
межрегиональная	16810	11330	5480	16337	12169	4168
международ- ная миграция	2802	2131	671	2603	2116	487
в том числе:						
со странами СНГ	2666	2018	648	2476	1996	480
с другими зару- бежными странами	136	113	23	127	120	7

Миграционные потоки со странами СНГ

	человек					
	Январь-март 2019			Январь-март 2020		
	число при- бывших	число вы- бывших	мигра- ционный прирост, снижение (-)	число при- бывших	число вы- бывших	мигра- ционный прирост, снижение (-)
Миграция со странами СНГ	2666	2018	648	2476	1996	480
в том числе по странам:						
Азербайджан	72	33	39	55	56	-1
Армения	176	58	118	101	123	-22
Беларусь	234	204	30	120	163	-43
Казахстан	426	288	138	272	303	-31
Кыргызстан	486	507	-21	222	454	-232
Молдова	245	152	93	231	164	67
Таджикистан	238	107	131	241	147	94
Туркменистан	32	134	-102	37	26	11
Узбекистан	136	111	25	137	129	8
Украина	621	424	197	1060	431	629

УРОВЕНЬ ЖИЗНИ НАСЕЛЕНИЯ

Денежные доходы и расходы населения¹⁾

Объем денежных доходов населения в I квартале 2020 года сложился в размере 161,4 млрд. рублей и увеличился на 3,1% по сравнению с I кварталом 2019 года.

Динамика реальных денежных доходов

	<i>К предыдущему кварталу</i>	<i>К соответствующему периоду предыдущего года</i>
в %		
2019		
I квартал	81,8	95,9
II квартал	115,0	101,9
I полугодие	х	99,0
III квартал	102,8	103,7
январь-сентябрь	х	100,6
IV квартал	106,5	103,0
январь-декабрь	х	101,3
2020		
I квартал	80,0	100,8

**Прирост (снижение) реальных денежных доходов населения
(в % к соответствующему кварталу предыдущего года)**



¹⁾ Показатели денежных доходов, расходов и сбережений населения за 2019 год утверждены Росстатом; данные за I квартал 2020 г предварительные.

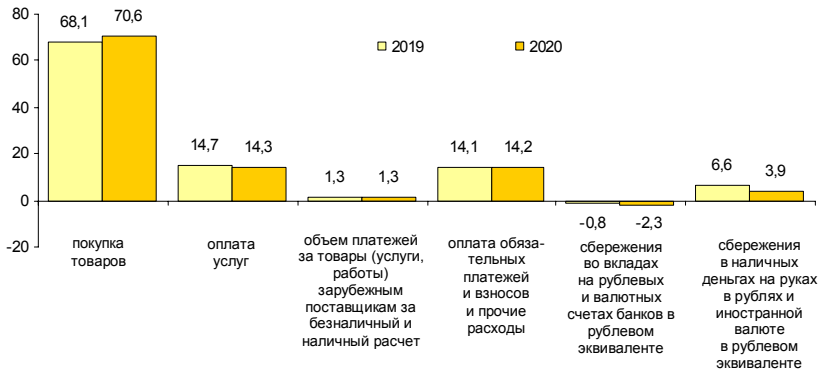
ЛЕНИНГРАДСКАЯ ОБЛАСТЬ

Структура использования денежных доходов населения

в %

	Денежные доходы	В том числе использовано на:				
		покупку товаров и оплату услуг ¹⁾	оплату обязательных платежей и взносов и прочие расходы	прирост (+), уменьшение (-) сбережений ²⁾	из них:	
					во вкладах на рублевых и валютных счетах банков в рублевом эквиваленте ³⁾	в наличных деньгах на руках в рублях и иностранной валюте в рублевом эквиваленте
2019						
I квартал	100	84,1	14,1	1,8	-0,8	6,6
II квартал	100	81,3	13,5	5,2	3,4	4,9
I полугодие	100	82,6	13,8	3,6	1,5	5,7
III квартал	100	81,5	13,5	5,0	1,3	5,3
январь-сентябрь	100	82,2	13,7	4,1	1,4	5,5
IV квартал	100	73,6	16,5	9,9	3,2	5,7
январь-декабрь	100	79,8	14,5	5,7	1,9	5,6
2020						
I квартал	100	86,2	14,2	-0,4	-2,3	3,9

Изменение в структуре использования денежных доходов населения в I квартале (в % к денежным доходам)



¹⁾ С учетом объема платежей за товары (работы, услуги) зарубежным поставщикам за безналичный и наличный расчет.

²⁾ Сбережения включают прирост (уменьшение) вкладов, приобретение ценных бумаг, изменение средств на счетах индивидуальных предпринимателей, приобретение недвижимости, покупку населением скота и птицы, наличные деньги на руках за минусом изменения задолженности по кредитам и величины реализации финансовых активов.

³⁾ В кредитных организациях на территории Российской Федерации и за рубежом.

Распределение общего объема денежных доходов населения

в %

	2019	Справочно: 2018
Денежные доходы	100	100
в том числе по 20-ти процентным группам населения:		
первая (с наименьшими доходами)	6,6	6,4
вторая	11,5	11,3
третья	16,2	16,1
четвертая	23,0	23,0
пятая (с наивысшими доходами)	42,7	43,2
Коэффициент концентрации доходов (индекс Джини)	0,359	0,366
Соотношение доходов 10% наиболее и 10% наименее обеспеченного населения, раз	10,6	11,2

Распределение населения по размеру среднедушевого денежного дохода в 2019 году¹⁾

	Тыс. человек	В % к итогу	Справочно: 2018	
			тыс. человек	в % к итогу
Все население	1847,9	100	1813,8	100
в том числе со среднедушевым денежным доходом в месяц, руб.:				
до 7000,0	40,4	2,2	51,3	2,8
7000,1–10000,0	89,9	4,9	102,5	5,7
10000,1–14000,0	182,1	9,8	194,5	10,7
14000,1–19000,0	263,4	14,2	267,5	14,7
19000,1–27000,0	381,8	20,7	371,6	20,5
27000,1–45000,0	512,7	27,7	480,4	26,5
45000,1–60000,0	187,7	10,2	172,0	9,5
свыше 60000,0	189,9	10,3	174,0	9,6

В 2019 году на долю 10% наиболее обеспеченного населения приходилось 26,6% денежных доходов, а на долю 10% наименее обеспеченного населения – 2,5% (в 2018 году – 27,1% и 2,4% соответственно).

Численность населения с денежными доходами ниже величины прожиточного минимума в 2019 году составила 162,2 тыс. человек, или 8,8% от общей численности населения (в 2018 году – 152,8 тыс. человек, или 8,4%).

ЛЕНИНГРАДСКАЯ ОБЛАСТЬ

Покупательная способность денежных доходов населения¹⁾

	Январь- март 2020	В % к январю- марту 2019	Справочно: январь- март 2019 в % январю- марту 2018
Продовольственные товары, кг			
говядина (кроме бескостного мяса)	74	93,9	95,8
рыба свежая	100	98,7	96,4
масло сливочное	39	91,1	97,1
масло подсолнечное	253	106,1	101,2
масло оливковое	33	96,1	94,0
маргарин	172	102,4	92,9
молоко питьевое цельное, л	375	97,8	93,9
яйца куриные, шт.	4377	103,2	83,5
сахар-песок	980	1,6 р.	73,9
мука пшеничная	648	95,5	95,4
хлеб и булочные изделия из пшеничной муки	286	100,9	98,2
рис шлифованный	312	97,5	96,3
крупы	510	91,2	86,6
вермишель	271	94,2	99,8
макаронные изделия	280	96,8	93,3
картофель	1265	122,0	91,2
капуста свежая	1480	1,9 р.	48,5
водка, л	39	99,9	100,3
Непродовольственные товары, шт.			
куртка мужская с верхом из плащевых тканей	4,2	100,5	91,9
костюм-двойка мужской	3,3	94,1	94,6
сорочка верхняя мужская	20,8	99,5	93,2
пальто женское демисезонное	2,7	99,1	92,7
джерсер для взрослых	15,7	101,5	97,0
куртка для детей школьного возраста с верхом из плащевых тканей	8,2	98,3	101,4
сапоги для детей школьного возраста на утепленной подкладке	9,7	96,8	100,7
холодильники бытовые	1,1	103,4	95,4
телевизоры	1,0	76,6	97,2
сигареты с фильтром отечественные, пачек (20 шт.)	286	89,9	92,0
бензин автомобильный, л	607	100,1	89,2

¹⁾ Товарный эквивалент среднемесячного денежного дохода по товарам и услугам с конкретными потребительскими свойствами.

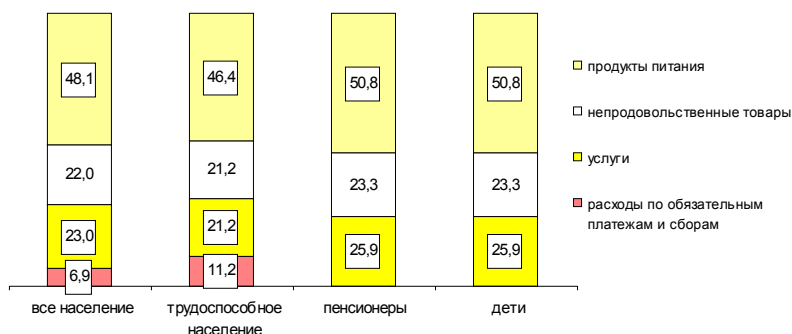
Динамика величины прожиточного минимума¹⁾

рублей в месяц

	Все население	В том числе:			Соотношение среднедушевого денежного дохода и прожиточного минимума, %
		трудоспособное	пенсионеры	дети	
2018					
I квартал	9725	10364	8490	9555	295,1
II квартал	9852	10498	8603	9680	319,1
III квартал	10085	10770	8777	9877	316,4
IV квартал	10239	11088	8777	9877	336,9
2019					
I квартал	10388	11244	8846	10021	271,9
II квартал	10759	11646	9160	10379	304,8
III квартал	11028	11944	9397	10600	306,2
IV квартал ²⁾	11028	11944	9397	10600	326,8
в % к предыдущему периоду	100,0	100,0	100,0	100,0	x
в % к соответствующему периоду прошлого года	107,7	107,7	107,1	107,3	x

Соотношение среднедушевых денежных доходов и прожиточного минимума в IV квартале 2019 года составило 326,8% и уменьшилось по сравнению с IV кварталом 2018 года (336,9%).

Структура величины прожиточного минимума в IV квартале 2019 года (в %)



¹⁾ По данным Комитета по труду и занятости населения Ленинградской области.

²⁾ Величина прожиточного минимума установлена постановлением Правительства Ленинградской области от 21 февраля 2020 года №74 «Об установлении величины прожиточного минимума на душу населения и по основным социально-демографическим группам населения в Ленинградской области за четвертый квартал 2019 года».

Изменение среднего размера назначенных пенсий

	на начало месяца		
	<i>Средний размер назначенных пенсий, рублей¹⁾</i>	<i>Реальный размер назначенных пенсий в % к соответствующему периоду предыдущего года</i>	<i>Средний размер назначенных пенсий в % к среднему размеру начисленной заработной платы</i>
2018			
январь	13717,0	75,4 ²⁾	35,1
апрель	13741,4	100,9	32,7
июль	13729,1	100,8	31,9
октябрь	13793,2	100,0	32,4
2019			
январь	14468,1	101,0	34,4
апрель	14512,0	101,2	31,5
июль	14539,2	101,8	31,5
октябрь	14622,4	102,3	32,2
2020			
январь	15333,4	103,6	33,2
апрель	15393,5	103,0	32,4

¹⁾ По данным Отделения Пенсионного фонда Российской Федерации по Санкт-Петербургу и Ленинградской области. Без учета ежемесячных (регулярных) денежных выплат отдельным категориям граждан.

²⁾ Данные приведены с учетом единовременной денежной выплаты пенсионерам (ЕВ-2017) в размере 5 тыс. рублей, произведенной в январе 2017 года в соответствии с Федеральным законом от 22 ноября 2016 года № 385-ФЗ; без учета ЕВ-2017 реальный размер назначенной пенсии в январе 2018 года в сравнении с январем 2017 года составил 104,8%.

ЗДРАВООХРАНЕНИЕ

Заболееваемость населения отдельными инфекционными заболеваниями¹⁾

	случаев				
	<i>Март 2020</i>	<i>В % к марту 2019</i>	<i>февралю 2020</i>	<i>Январь- март 2020</i>	<i>В % к январю-марту 2019</i>
<i>Острые респираторно-вирусные инфекции</i>					
Острые инфекции верхних дыхательных путей, тыс.	58,9	139,3	133,3	137,3	101,2
Грипп	152	127,7	1,8 р.	265	44,4
Пневмония (внебольничная)	1132	146,4	129,8	2949	113,2
<i>Социально значимые болезни</i>					
Сифилис	14	82,4	107,7	34	1,6 р.
Гонококковая инфекция	3	75,0	100,0	8	57,1
Туберкулез (впервые выявленный)	24	70,6	54,5	96	99,0
Болезнь, вызванная вирусом иммунодефицита человека и бессимптомный инфекционный статус, вызванный вирусом иммунодефицита человека (ВИЧ)	78	61,4	120,0	200	61,7
Педикулез	53	117,8	79,1	220	107,3
<i>Кишечные инфекции</i>					
Острые кишечные инфекции	498	104,8	102,5	1522	96,1
из них					
бактериальная дизентерия (шигеллез)	1	14,3	х	4	8,3
Сальмонеллезные инфекции	14	73,7	100,0	42	85,7
<i>Гепатиты</i>					
Острые гепатиты	3	60,0	42,9	15	125,0
из них:					
гепатит А	2	66,7	33,3	11	1,6 р.
гепатит В	–	–	–	–	–
гепатит С	1	50,0	100,0	3	60,0
<i>Некоторые инфекции, управляемые средствами специфической профилактики</i>					
Коклюш	5	100,0	55,6	29	93,5
Корь	1	х	х	4	х

¹⁾ По данным Территориальных управлений Федеральной службы по надзору в сфере защиты прав потребителей и благополучия человека.

ПРЕСТУПНОСТЬ¹⁾

Распределение числа зарегистрированных преступлений по видам

единиц

	Январь-апрель 2020	В % к январю-апрелю 2019	Справочно: январь-апрель 2019 в % к январю-апрелю 2018
Зарегистрировано преступлений	7930	109,3	109,1
из них:			
убийство и покушение на убийство	52	148,6	66,0
умышленное причинение тяжкого вреда здоровью	90	97,8	103,4
изнасилование и покушение на изнасилование	11	73,3	2,1 р.
разбой	31	70,5	91,7
грабеж	166	110,7	83,3
кража	3645	126,0	108,3
мошенничество	635	118,0	140,8
хулиганство	21	2,1 р.	66,7
преступления, связанные с незаконным оборотом наркотиков	576	74,9	114,9

В январе–апреле 2020 года зарегистрировано 2837 тяжких и особо тяжких преступлений, что на 12,5% больше, чем в январе–апреле 2019 года. Их доля в общем числе зарегистрированных преступлений составила 35,8%.

Доля преступлений, связанных с незаконным оборотом наркотиков, составила 7,3%.

За этот период зарегистрировано 541 преступление экономической направленности, что на 32,3% больше, чем в январе–апреле 2019 года.

Характеристика лиц, совершивших преступления

человек

	Январь-апрель 2020	В % к январю-апрелю 2019	Справочно: январь-апрель 2019 в % к январю-апрелю 2018
Выявлено лиц, совершивших преступления	2793	93,7	102,5
из них:			
несовершеннолетних	106	80,3	103,1
женщин	449	99,3	104,9
учащихся, студентов	108	83,7	99,2
без постоянного источника дохода	1607	93,7	96,1
из них безработных	6	75,0	133,3

¹⁾ По данным ГУ МВД России по г. Санкт-Петербургу и Ленинградской области.

ПРИЛОЖЕНИЕ

**Производство важнейших видов товаров
в январе–апреле 2020 года**

	<i>Единица измерения</i>	<i>Произведено</i>	<i>В % к январю- апрелю 2019 года</i>
<i>Добыча полезных ископаемых</i>			
Пески природные	млн. м ³	4,1	98,5
Гранулы, крошка и порошок; галька, гравий	—"	6,8	117,5
<i>Производство пищевых продуктов</i>			
Мясо и субпродукты	тыс. т	93,5	95,3
Колбасные изделия	—"	3,5	86,0
Полуфабрикаты мясные, мясосодержащие	—"	15,9	95,0
Рыба переработанная и консервированная	—"	2,2	1,6 р.
Флодоовощные консервы	млн. усл. банок	62,4	2,3 р.
Молоко жидкое обработанное	тыс. т	20,0	86,6
Масло сливочное	т	23,5	121,2
Сыр и творог	—"	655,4	123,0
Продукты кисломолочные (кроме творога и продуктов из творога)	тыс. т	13,6	108,2
Хлеб и хлебобулочные изделия	—"	16,0	131,1
Кондитерские изделия	—"	11,4	97,7
Корма готовые для сельскохозяйственных животных	—"	401,2	95,7
<i>Производство одежды</i>			
Спецодежда	тыс. штук	101,1	99,3
<i>Обработка древесины и производство изделий из дерева и пробки, кроме мебели, производство изделий из соломки и материалов для плетения</i>			
Лесоматериалы необработанные	млн. плот. м ³	1,1	89,0
Пиломатериалы	тыс. м ³	317,3	91,1
Щепа технологическая	тыс. плот. м ³	167,1	97,2
Гранулы топливные (пеллеты)	тыс. т	42,1	94,4

ЛЕНИНГРАДСКАЯ ОБЛАСТЬ

окончание

	Единица измерения	Произведено	В % к январю- апрелю 2019 года
<i>Производство бумаги и бумажных изделий</i>			
Целлюлоза древесная и целлюлоза из прочих волокнистых материалов	тыс. т	275,1	101,0
Бумага и картон	—"–	385,6	102,5
Ящики и коробки из гофрированной бумаги или гофрированного картона	—"–	70,1	106,3
<i>Производство химических веществ и химических продуктов</i>			
Материалы лакокрасочные	тыс. т	16,2	106,3
<i>Производство резиновых и пластмассовых изделий</i>			
Трубы, трубки и шланги и их фитинги пластмассовые	т	580,3	1,6 р.
Бутыли, бутылки, флаконы и аналогичные изделия из пластмасс	млн. шт.	348,0	118,5
Изделия упаковочные пластмассовые прочие	—"–	345,4	59,0
<i>Производство прочей неметаллической минеральной продукции</i>			
Плиты и плитки керамические	млн. м ²	5,7	102,1
Кирпич керамический неогнеупорный строительный	млн. усл. кирпичей	73,9	112,0
Портландцемент, цемент глиноземистый, цемент шлаковый и аналогичные гидравлические цементы	тыс. т	808,6	97,8
Блоки и прочие изделия сборные строительные для зданий и сооружений из цемента, бетона или искусственного камня	тыс. м ³	329,9	135,0
Бетон, готовый для заливки (товарный бетон)	—"–	302,6	81,3
<i>Производство готовых металлических изделий, кроме машин и оборудования</i>			
Конструкции и детали конструкций из черных металлов	тыс. т	17,9	89,8
<i>Производство автотранспортных средств, прицепов и полуприцепов</i>			
Комплекующие и принадлежности для автотранспортных средств прочие	млрд. руб.	2,0	44,4
<i>Обеспечение электрической энергией, газом и паром; кондиционирование воздуха</i>			
Электроэнергия	млрд. кВт-ч	14,1	89,9
Пар и горячая вода	млн. Гкал	9,7	97,7

ЛЕНИНГРАДСКАЯ ОБЛАСТЬ

Строительство объектов федеральной адресной инвестиционной программы в январе–апреле 2020 года

тыс. рублей

	Срок ввода объекта (мощности)	Инвестиции в основной капитал		
		лимит, установленный на год	освоено за отчетный период ¹⁾	% технической готовности
Федеральные целевые программы				
<i>"Развитие транспортной системы России" (2010–2020 годы)</i>				
<i>"Автомобильные дороги"</i>				
<i>"Строительство и реконструкция федеральных автомобильных дорог"</i>				
ФКУ "Управление федеральных автодорог "Северо-Запад" имени Н.В.Смирнова Федерального дорожного агентства", г.Санкт-Петербург				
Реконструкция автодороги Р-21 "Кола" – Санкт-Петербург – Петрозаводск – Мурманск – Печенга – границ с Королевством Норвегия на участке км 51+500 – км 68+000, Ленинградская обл., км	2021	3581084	1731929	35,4
Реконструкция кольцевой автодороги вокруг города Санкт-Петербург на участке от ст. Горская до Приозерского шоссе, Ленинградская область. Этап 1. Этап 2, км	2020	3146525	80642	56,4
Строительство направленных съездов на транспортной развязке КАД и Приозерского шоссе, Ленинградская область, г.Санкт-Петербург, проектные и изыскательские работы, тыс.руб.	...	11100	–	–
Реконструкция автодороги А-180 "Нарва" Санкт-Петербург – граница с Эстонской Республикой на участке км 31+440 – км 54+365, Ленинградская обл., км	2021	3614907	127759	54,6
Реконструкция автодороги М-20 Санкт-Петербург – Псков – Пустошка – Невель до границы с Республикой Беларусь на участке км 31+000 – км 54+000 в Ленинградской области, км	2020	1210792	94529	95,8
Реконструкция автодороги Р-23 Санкт-Петербург – Псков – Пустошка – Невель – граница с Республикой Белоруссия на участке км 54+000 – км 80+000, Ленинградская область, проектные и изыскательские работы, тыс.руб.	...	11925	–	–
Строительство путепровода с направленными съездами на км 672+500 автодороги М-10 "Россия" Москва – Тверь – Великий Новгород – Санкт-Петербург, Ленинградская область, км	2023	400000	102122	3,4
Реконструкция путепровода на км 105+361 автодороги А-121 "Сортавала" Санкт-Петербург – Сортавала – автодорога Р-21 "Кола", Ленинградская обл., км	2020	499386	70868	66,5

¹⁾ За счет всех источников финансирования.

ЛЕНИНГРАДСКАЯ ОБЛАСТЬ

продолжение

	Срок ввода объекта (мощности)	Инвестиции в основной капитал		
		лимит, установленный на год	освоено за отчетный период ¹⁾	% технической готовности
Устройство искусственного электроосвещения на автодороге М-10 "Россия" от Москвы через Тверь, Новгород до Санкт-Петербурга на подходах к г.Тосно, Ленинградская область, м	2020	99402	14867	22,7
Устройство искусственного электроосвещения на км 599+319 – км 666+700 автодороги М-10 "Россия" Москва – Тверь – Великий Новгород – Санкт-Петербург, Ленинградская область, км	2021	100000	61246	20,0
Устройство искусственного электроосвещения на автодороге Р-21 "Кола" Санкт-Петербург – Петрозаводск – Мурманск – Печенга – граница с Королевством Норвегия на участках в н.п.Юшково, н.п.Селиваново, н.п.Потанино, Ленинградская область (2 этап), м	2020	21903	4784	40,5
Устройство искусственного электроосвещения на автодороге А-114 Вологда – Тихвин – автодорога Р-21 "Кола" на участке км 422+600 – км 424+000, Ленинградская область, м	2020	13314	3135	53,1
Устройство искусственного электроосвещения на автодороге М-10 "Россия" Москва – Тверь – Великий Новгород – Санкт-Петербург на участке обхода г.Тосно км 637+000 – км 657+500, Ленинградская область, км	2020	151458	23875	60,9
Устройство искусственного электроосвещения на автодороге А-180 "Нарва" Санкт-Петербург – граница с Эстонской Республикой на участках н.п.Телези, н.п.Русско-Высотское, н.п.Кипень, н.п. Глухово, н.п. Витино, н.п.Черемыкино, н.п. Шундорово, м	2020	140647	20581	73,3
Реконструкция автодороги А-181 "Скандинавия" Санкт-Петербург – Выборг – граница с Финляндской Республикой на участке км 65+000 - км 100+000, Ленинградская обл., км	2023	3184191	340657	13,5
Реконструкция автодороги А-181 "Скандинавия" Санкт-Петербург – Выборг – граница с Финляндской Республикой на участке км 100+000 - км 134+000, Ленинградская область, км	2024	1254127	32586	0,8
Реконструкция автодороги А-120 "Санкт-Петербургское южное полукольцо" Кировск – Мга – Гатчина – Большая Ижора, на участке км 64 – км 106, Ленинградская область (1, 2 этапы), км	2024	10000	418	0,0

¹⁾ За счет всех источников финансирования.

ЛЕНИНГРАДСКАЯ ОБЛАСТЬ

продолжение

Срок ввода объекта (мощности)	Инвестиции в основной капитал		
	лимит, установленный на год	освоено за отчетный период ¹⁾	% технической готовности
<i>"Развитие судебной системы России"</i>			
<i>"Судебный департамент при Верховном суде РФ"</i>			
Управление Судебного департамента в Ленинградской области, г. Санкт-Петербург			
Строительство здания для размещения Тосненского городского суда Ленинградской области, кв. м			
2021	181138	–	7,1
Объекты, мероприятия (укрупненные инвестиционные проекты), не включенные в долгосрочные (федеральные) целевые программы			
<i>"Минсельхоз России"</i>			
ФГБУ "Управление мелиорации земель и сельскохозяйственного водоснабжения по Санкт-Петербургу и Ленинградской области", г. Санкт-Петербург			
Реконструкция отрегулированных водоприемников ручей Лездно, водоток № 1, водоток № 2, ручей Рассамуха, Киришский район, Ленинградская область, км			
2021	16500	–	9,1
Реконструкция межхозяйственных каналов МК-1, МК-2, МК-3, Приозерский район, Ленинградская область, км			
2021	13000	–	8,9
Реконструкция насосной станции № 1 польдера "Карпино", Волховский район, Ленинградская область, проектные и изыскательские работы, тыс.руб.			
...	3000	–	–
<i>"Минтранс России"</i>			
ФГКУ "Дирекция по строительству и эксплуатации объектов Росграницы"			
Реконструкция автомобильного пункта пропуска через государственную границу Российской Федерации Брусничное, Ленинградская область, проектные и изыскательские работы, тыс.руб.			
...	5700	–	–
Реконструкция автомобильного пункта пропуска через государственную границу Российской Федерации Светогорск, Ленинградская область, проектные и изыскательские работы, тыс.руб.			
...	10360	–	–
Реконструкция автомобильного пункта пропуска через государственную границу РФ Ивангород, Ленинградская область, транспортных средств в год			
2022	616000	–	1,8

¹⁾ За счет всех источников финансирования.

ЛЕНИНГРАДСКАЯ ОБЛАСТЬ

окончание

	Срок ввода объекта (мощности)	Инвестиции в основной капитал		
		лимит, установленный на год	освоено за отчетный период ¹⁾	% технической готовности
Реконструкция автомобильного пункта пропуска через государственную границу Российской Федерации Ивангород, Ленинградская область, проектные и изыскательские работы, тыс.руб.	...	17000	—	—
<i>"Генеральная прокуратура РФ"</i>				
Прокуратура Ленинградской области, г.Санкт-Петербург				
Строительство здания прокуратуры, г. Всеволожск, Ленинградская область, проектные и изыскательские работы, тыс.руб.	...	1472	—	—
<i>ФГБУ "Национальный Исследовательский Центр "Курчатовский Институт"</i>				
ФГБУ "Петербургский институт ядерной физики им.Б.П. Константинова" НИЦ "Курчатовский институт", г.Гатчина, Ленинградская обл.				
Создание приборной базы реакторного комплекса "ТРИК", основных приборов, г.Гатчина, Ленинградская обл.	2025	1000000	254145	4,5

¹⁾ За счет всех источников финансирования.

ЛЕНИНГРАДСКАЯ ОБЛАСТЬ

Ввод в действие жилых домов по муниципальным районам и городскому округу в январе–апреле 2020 года

	Введено		В % к январю-апрелю 2019		Справочно: январь-апрель 2019 в % к январю-апрелю 2018	
	общей площади, тыс. м ²	квартир	общая площадь	квартиры	общая площадь	квартиры
Всего	579,8	8340	62,1	40,8	65,7	71,6
<i>муниципальные районы</i>						
Бокситогорский	0,9	15	37,9	46,9	75,8	110,3
Волосовский	5,4	60	132,9	1,5 р.	44,4	45,9
Волховский	8,7	60	78,1	48,4	115,1	116,4
Всеволожский	282,6	5590	3,0 р.	2,7 р.	64,5	72,3
Выборгский	30,0	205	5,5	1,4	47,7	42,6
Гатчинский	121,0	701	3,7 р.	3,0 р.	48,4	36,5
Кингисеппский	4,9	48	18,5	24,7	1,6 р.	1,6 р.
Киришский	3,3	30	18,6	12,0	4,8 р.	8,3 р.
Кировский	8,3	52	39,3	11,4	37,3	54,5
Лодейнопольский	2,7	27	57,3	50,0	1,7 р.	1,8 р.
Ломоносовский	58,6	1009	142,8	2,5 р.	97,6	102,7
Лужский	9,2	103	13,6	9,0	125,7	85,9
Подпорожский	1,6	16	11,8	16,0	1,6 р.	1,7 р.
Приозерский	24,0	185	2,0 р.	1,7 р.	59,7	57,8
Сланцевский	2,0	19	18,8	19,4	41,6	64,3
Тихвинский	4,1	36	131,0	109,1	54,2	57,4
Тосненский	5,5	50	92,9	100,0	37,5	28,2
<i>городской округ</i>						
Сосновоборский	7,0	134	29,8	47,7	30,3	46,9

**Обеспеченность скота кормами в сельхозорганизациях
(без субъектов малого предпринимательства)**

К началу мая 2020 года обеспеченность кормами в расчете на 1 условную голову скота в сельхозорганизациях была на 3,2% выше, чем в предыдущем году.

на начало месяца

	<i>Май 2020</i>	<i>Справочно: май 2019</i>
Наличие кормов, тыс. т корм. ед.	176,2	164,2
в том числе концентрированных	77,6	75,3
в расчете на 1 условную голову, ц корм. ед.	2,4	2,4
в том числе концентрированных	1,1	1,1

**Группировка муниципальных районов
по обеспеченности скота кормами на 1 мая**

<i>Наличие кормов на 1 условную голову, ц корм. ед.</i>	<i>Число районов</i>		<i>В % к итогу</i>	
	<i>2020</i>	<i>2019</i>	<i>2020</i>	<i>2019</i>
до 5,0	5	5	33,3	33,3
5,1–20,0	9	10	60,0	66,7
20,1 и более	1	–	6,7	–

**Группировка муниципальных районов
по индексу объемов производства мяса и молока**

<i>Индекс производства, в % к январю-апрелю 2019</i>	<i>Число районов, единиц</i>	<i>Удельный вес в общем объеме производства, в %</i>
	<i>Мясо</i>	
до 100	10	92,1
101-110	1	0,2
111 и более	5	7,7
	<i>Молоко</i>	
до 100	5	41,9
101-105	3	23,6
106 и более	8	34,5

**Цены на основные продукты питания
и соотношение этих цен с ценой на говядину**

	<i>Средняя цена, в рублях за килограмм</i>			<i>Соотношение цены продукта с ценой на говядину</i>		
	<i>декабрь 2019</i>	<i>март 2020</i>	<i>апрель 2020</i>	<i>декабрь 2019</i>	<i>март 2020</i>	<i>апрель 2020</i>
Говядина	383,47	391,13	392,74	100	100	100
Куры	133,15	132,58	137,61	35	34	35
Свинина	257,02	258,91	260,21	67	66	66
Баранина	549,94	534,80	534,80	143	137	136
Рыба мороженая	163,92	167,80	168,76	43	43	43
Масло сливочное	741,00	746,32	749,47	193	191	191
Маргарин	164,49	166,89	166,73	43	43	42
Масло подсолнечное	114,23	116,18	115,88	30	30	30
Молоко пастеризованное, л	73,52	71,90	70,59	19	18	18
Сметана	211,51	219,89	220,40	55	56	56
Творог нежирный	358,45	364,28	363,67	93	93	93
Сыр твердый	484,78	515,12	516,68	126	132	132
Яйца, 10 шт.	65,96	64,86	69,14	17	17	18
Сахар-песок	29,35	31,69	35,69	8	8	9
Хлеб ржано-пшеничный	74,46	74,71	73,89	19	19	19
Хлеб пшеничный	82,11	78,86	78,90	21	20	20
Мука пшеничная	44,05	44,49	46,80	11	11	12
Рис	91,43	92,55	100,76	24	24	26
Пшено	67,57	64,38	65,22	18	16	17
Вермишель	101,30	110,54	112,73	26	28	29
Картофель	22,35	23,35	28,37	6	6	7
Капуста	20,50	20,26	25,49	5	5	6
Морковь	26,40	28,26	34,05	7	7	9
Лук репчатый	27,44	29,87	46,55	7	8	12
Яблоки	97,42	107,31	122,52	25	27	31

В Ленинградской области в апреле 2020 года по сравнению с декабрем 2019 года относительно цены на говядину подорожали: сметана, сыр твердый, яйца, сахарный песок, мука пшеничная, рис, вермишель, картофель, капуста, морковь, лук репчатый, яблоки; подешевели: свинина, баранина, масло сливочное, маргарин, молоко, хлеб пшеничный, пшено; по курам, рыбе мороженой, маслу подсолнечному, творогу нежирному, хлебу ржано-пшеничному, соотношение цен осталось на прежнем уровне.

**Изменение заработной платы
и сводного индекса потребительских цен**

в % к предыдущему месяцу

	<i>Средняя номинальная заработная плата</i>	<i>Индекс потребительских цен</i>	<i>Реальная заработная плата</i>
2019			
декабрь	120,5	100,3	120,1
2020			
январь	84,8	100,3	84,6
февраль	99,6	100,3	99,3
март	103,3	100,5	102,8
апрель	...	100,8	...

ОБРАЗОВАНИЕ

Дошкольное образование

В 2019 году образовательную деятельность по образовательным программам дошкольного образования, присмотр и уход за детьми осуществляли 477 организаций, в том числе в сельской местности – 200 (в 2018 году – 488 и 218 соответственно).

Численность детей в организациях, осуществляющих образовательную деятельность по образовательным программам дошкольного образования, по группам

	на конец года					
	2018		2019		2019 в % к 2018	
	всего	в том числе в сельской местности	всего	в том числе в сельской местности	всего	в том числе в сельской местности
Численность воспитанников, тыс.	85,2	25,0	87,2	21,7	102,4	86,5
в том числе в группах:						
компенсирующей направленности	8,2	1,5	10,6	1,9	130,4	121,3
общеразвивающей направленности	69,0	20,1	71,6	17,8	103,8	88,1
оздоровительной направленности	0,2	0,1	0,2	–	89,3	–
комбинированной направленности	7,4	3,0	4,2	1,8	56,6	59,5
для детей раннего возраста	0,1	–	0,2	0,0	1,8 р.	х
по присмотру и уходу	0,3	0,3	0,4	0,2	125,6	81,3
семейные дошкольные	–	–	0,0	–	х	–

На конец 2019 года число мест в этих организациях составило 87,6 тыс., что на 1,7% больше, чем на конец 2018 года, в том числе в сельской местности – 24,2 тыс., что на 12,7% меньше.

Начальное, основное и среднее общее образование¹⁾

В 2019/2020 учебном году в 370 организациях, осуществляющих образовательную деятельность по образовательным программам начального, основного и среднего общего образования, приступили к занятиям 168,0 тыс. человек.

Организации, осуществляющие образовательную деятельность по образовательным программам начального, основного и среднего общего образования

	на начало учебного года		
	2018/2019	2019/2020	2019/2020 в % к 2018/2019
	Государственные и муниципальные организации		
Число организаций, ед.	376	361	96,0
Численность обучающихся, тыс. чел.	159,7	167,0	104,6
Частные организации			
Число организаций, ед.	9	9	100,0
Численность обучающихся, тыс. чел.	0,9	1,0	103,2

¹⁾ По данным Министерства просвещения РФ.

Среднее профессиональное образование¹⁾

Государственные и муниципальные образовательные организации, осуществляющие образовательную деятельность по образовательным программам среднего профессионального образования

	на начало учебного года		
	2018/2019	2019/2020	2019/2020 в % к 2018/2019
Количество, единиц	46	46	100,0
Численность студентов, тыс. человек	19,0	19,0	100,2
в том числе по формам обучения:			
очная	17,2	17,4	101,3
очно-заочная	0,1	0,0	64,1
заочная	1,7	1,5	91,1
Принято студентов, тыс. человек	5,8	6,0	103,3
Выпущено всего ²⁾ , тыс. человек	4,0	3,7	93,8
в том числе:			
квалифицированных рабочих, служащих	1,1	1,0	89,2
специалистов среднего звена	2,9	2,7	95,6

С полным возмещением стоимости обучения в государственных и муниципальных образовательных организациях обучаются 2,2 тыс. студентов или 12% (в 2018/2019 учебном году – 2,5 тысячи или 13%).

Кроме того, в 2019/2020 учебном году действует 1 частная образовательная организация, осуществляющая образовательную деятельность по образовательным программам среднего профессионального образования.

Высшее образование³⁾

Образовательные организации высшего образования и научные организации, осуществляющие образовательную деятельность по программам бакалавриата, специалитета и магистратуры


	на начало учебного года		
	2018/2019	2019/2020	2019/2020 в % к 2018/2019
Количество, единиц	10	10	100,0
Численность студентов, тыс. человек	7,8	6,8	86,8
в том числе по формам обучения:			
очная	2,8	2,8	99,0
очно-заочная	0,2	0,2	116,3
заочная	4,8	3,8	78,3
Принято студентов, тыс. человек	1,4	1,2	85,3
Выпущено специалистов ²⁾ , тыс. человек	1,4	1,1	76,1

С полным возмещением стоимости обучения на всех формах обучения государственных и муниципальных образовательных организаций высшего образования и научных организаций обучаются 4,5 тыс. студентов или 67% (в 2018/2019 учебном году – 5,4 тысячи или 72%).

¹⁾ По данным Министерства просвещения РФ, без учета организаций в ведении ФСИН.

²⁾ Соответственно в 2018 и 2019 годах.

³⁾ По данным Министерства науки и высшего образования РФ.



**МЕТОДОЛОГИЧЕСКИЙ
КОММЕНТАРИЙ**

МЕТОДОЛОГИЧЕСКИЙ КОММЕНТАРИЙ

Оборот организаций – стоимость отгруженных товаров собственного производства, выполненных собственными силами работ и услуг, а также выручка от продажи приобретенных на стороне товаров (без налога на добавленную стоимость, акцизов и других аналогичных обязательных платежей).

Индекс производства – относительный показатель, характеризует изменение масштабов производства в сравниваемых периодах. Различают индивидуальные и сводные индексы производства. Индивидуальные индексы отражают изменение выпуска одного продукта и исчисляются как отношение объемов производства данного вида продукта в натурально-вещественном выражении в сравниваемых периодах. Сводный индекс производства характеризует совокупные изменения всех видов продукции и отражает изменение создаваемой в процессе производства стоимости в результате изменения только физического объема производимой продукции. Для исчисления сводного индекса производства индивидуальные индексы по конкретным видам продукции поэтапно агрегируются в индексы по видам деятельности, подгруппам, группам, подклассам, классам, подразделам и разделам. **Индекс промышленного производства** – агрегированный индекс производства по видам деятельности "добыча полезных ископаемых", "обрабатывающие производства", "обеспечение электрической энергией, газом и паром; кондиционирование воздуха", "водоснабжение; водоотведение, организация сбора и утилизации отходов, деятельность по ликвидации загрязнений".

Объем отгруженных товаров собственного производства представляет собой стоимость тех товаров, которые произведены данным юридическим лицом и фактически в отчетном периоде отгружены или отпущены в порядке продажи, а также прямого обмена на сторону (другим юридическим и физическим лицам), независимо от того, поступили деньги на счет продавца или нет.

Данные по этому показателю представляются по совокупности организаций с соответствующим фактическим видом деятельности и отражают коммерческую деятельность организаций.

Объем работ, выполненных собственными силами по виду деятельности "строительство" – стоимость работ, выполненных организациями собственными силами по виду деятельности "Строительство" на основании договоров и (или) контрактов, заключаемых с заказчиками. В стоимость этих работ включаются строительно-монтажные работы, а также прочие подрядные работы, выполненные по генеральным, прямым и субподрядным договорам за счет всех источников финансирования по строительству новых объектов, капитальному и текущему ремонту, реконструкции, модернизации жилых и нежилых зданий и инженерных сооружений.

Число построенных квартир – количество квартир в законченных строительством жилых домах квартирного, гостиничного типа и общежитиях.

Общая площадь жилых помещений во введенных в эксплуатацию жилых зданиях (домах) определяется как сумма площадей всех частей жилых помещений, включая площадь помещений вспомогательного использования, предназначенных для удовлетворения гражданами бытовых и иных нужд, связанных с их проживанием в жилом помещении, а также площадей лоджий, балконов, веранд, террас, подсчитываемых с соответствующими понижающими коэффициентами.

К помещениям вспомогательного использования относятся кухни, передние, холлы, внутриквартирные коридоры, ванные или душевые, туалеты, кладовые или хозяйственные встроенные шкафы. В домах-интернатах для престарелых и инвалидов, ветеранов, специальных домах для одиноких престарелых, детских домах к подсобным помещениям относятся столовые, буфеты, клубы, читальни, спортивные залы, приемные пункты бытового обслуживания и медицинского обслуживания.

Грузооборот транспорта – объем работы транспорта всех видов экономической деятельности по перевозкам грузов, на автомобильном транспорте – включая предпринимателей (физических лиц). Единицей измерения является тонно-километр, т.е. перемещение 1 тонны груза на 1 километр. Исчисляется суммированием произведений массы перевезенных грузов каждой перевозки в тоннах на расстояние перевозки в километрах.

Пассажирооборот транспорта общего пользования – объем работы транспорта по перевозкам пассажиров, включая оценку перевозок пассажиров, пользующихся правом бесплатного проезда. Единицей измерения является пассажиро-километр, т.е. перемещение

пассажира на 1 километр. Исчисляется суммированием произведений количества пассажиров каждой перевозки на расстояние перевозки в километрах.

Объем услуг в сфере телекоммуникаций – стоимость услуг передачи звуковой информации, изображений и других информационных потоков через системы кабельной, радиотрансляционной, релейной или спутниковой связи, включая телефонную, телеграфную связь и телекс; услуги по аренде линий связи, сетей передачи звука, изображения и данных.

Объем производства продукции сельского хозяйства хозяйствами всех категорий (сельхозорганизации, крестьянские (фермерские) хозяйства, индивидуальные предприниматели, население) формируется как объем производства готовой продукции растениеводства и животноводства (без учета предоставления услуг) и изменение стоимости незавершенного производства продукции растениеводства и животноводства по видам деятельности "Растениеводство", "Животноводство", "Растениеводство в сочетании с животноводством (смешанное сельское хозяйство)".

Данные о выпуске продукции сельского хозяйства за отдельные месяцы могут впоследствии уточняться.

Данные о поголовье скота, производстве и реализации животноводческой продукции по всем сельхозпроизводителям определяются: по сельскохозяйственным предприятиям – на основании сведений форм федерального государственного статистического наблюдения; по хозяйствам населения и крестьянским (фермерским) хозяйствам – расчетно, по материалам выборочных обследований с привлечением информации сельских администраций.

Оборот оптовой торговли – стоимость отгруженных товаров, приобретенных ранее на стороне в целях перепродажи юридическим лицам и индивидуальным предпринимателям для профессионального использования (переработки или дальнейшей продажи).

Оборот оптовой торговли приводится в фактических продажных ценах, включающих торговую наценку, налог на добавленную стоимость, акциз, экспортную пошлину, таможенные сборы и аналогичные обязательные платежи. Сумма вознаграждения комиссионеров (поверенных, агентов) отражается по фактической стоимости, включая НДС.

Оборот оптовой торговли включает данные по организациям с основным видом экономической деятельности "оптовая торговля, включая торговлю через агентов, кроме торговли автотранспортными средствами и мотоциклами" и по организациям других видов деятельности, осуществляющих оптовую торговлю.

Оборот оптовой торговли формируется по данным федерального статистического наблюдения за коммерческими организациями (предприятиями), не относящимися к субъектам малого предпринимательства, выборочного обследования малых предприятий оптовой торговли (кроме микропредприятий), которые проводятся с месячной периодичностью, ежеквартальных выборочных обследований малых предприятий всех видов деятельности (кроме микропредприятий), а также годовых выборочных обследований микропредприятий и индивидуальных предпринимателей с распространением полученных по выборочным обследованиям данных на генеральную совокупность объектов наблюдения.

Микропредприятия – малые предприятия со средней численностью работников до 15 человек включительно.

Кроме того, в соответствии с требованиями системы национальных счетов оборот оптовой торговли досчитывается на объемы скрытой деятельности.

Оборот розничной торговли представляет собой выручку от продажи товаров населению для личного потребления или использования в домашнем хозяйстве за наличный расчет или оплаченных по кредитным карточкам, по расчетным чекам банков, по перечисленным со счетов вкладчиков, посредством платежных карт, что также учитывается как продажа за наличный расчет. Стоимость товаров, проданных отдельным категориям населения со скидкой, включается в оборот розничной торговли в полном объеме.

Индекс физического объема оборота розничной торговли – относительный показатель, характеризующий изменение оборота розничной торговли в сравниваемых периодах в сопоставимых ценах.

Оборот общественного питания представляет собой выручку от продажи собственной кулинарной продукции и покупных товаров без кулинарной обработки населению для потребления, главным образом, на месте, а также организациям и индивидуальным предпринимателям для организации питания различных контингентов населения.

МЕТОДОЛОГИЧЕСКИЙ КОММЕНТАРИЙ

Оборот розничной торговли (оборот общественного питания) включает данные как по организациям, для которых эта деятельность является основной, так и по организациям других видов деятельности, осуществляющим продажу населению товаров (кулинарной продукции) через собственные торговые заведения (заведения общественного питания), или с оплатой через свою кассу. Оборот розничной торговли, кроме того, включает продажу товаров индивидуальными предпринимателями, физическими лицами на розничных рынках и ярмарках.

Оборот розничной торговли и оборот общественного питания формируются по данным сплошного федерального статистического наблюдения за организациями, не относящимися к субъектам малого предпринимательства, которые проводятся с месячной периодичностью, ежеквартальных выборочных обследований малых предприятий розничной торговли и общественного питания (за исключением микропредприятий) и розничных рынков, а также ежегодных выборочных обследований индивидуальных предпринимателей и микропредприятий с распространением полученных данных на генеральную совокупность объектов наблюдения.

Кроме того, в соответствии с требованиями системы национальных счетов, эти показатели досчитываются на объем скрытой деятельности.

Объем платных услуг населению отражает объем потребления населением различных видов услуг, оказанных резидентами российской экономики. В объеме платных услуг населению учитывается экспорт услуг и не учитывается их импорт. Статистически данный показатель измеряется суммой денежных средств, уплаченных потребителем за оказанную ему услугу. При этом оплата может производиться как самим потребителем, так и организацией, в которой работает данный потребитель, полностью или частично компенсирующей или оплачивающей расходы по потреблению им услуги. Этот показатель формируется на основании данных форм федерального государственного статистического наблюдения и экспертной оценки скрытой и неформальной деятельности на рынке услуг по утвержденной методике.

Финансовые вложения организаций – вложения денежных средств, материальных и иных ценностей в ценные бумаги других юридических лиц, процентные облигации государственных и местных займов, уставные (складочные) капиталы других юридических лиц, созданных на территории страны или за ее пределами и т.п., а также займы, предоставленные другим юридическим лицам.

Накопленные финансовые вложения – объем накопленных финансовых вложений, произведенных юридическим лицом с начала их вложения с учетом их изъятия и выбытия в отчетном периоде.

Финансовые вложения, осуществленные организацией, в зависимости от срока погашения займов и кредитов подразделяются на долгосрочные и краткосрочные.

Долгосрочные финансовые вложения – вложения, осуществленные на срок более одного года с намерением получения доходов (дивидендов): инвестиции организаций в доходные активы (ценные бумаги) других организаций, уставные (складочные) капиталы других организаций, созданных на территории Российской Федерации или за ее пределами, государственные ценные бумаги (облигации и другие долговые обязательства) и т.п., а также предоставленные организацией другим организациям займы.

Краткосрочные финансовые вложения – вложения на срок не более одного года, осуществленные с намерением получения доходов (дивидендов): в дочерние и зависимые организации, инвестиции организации в ценные бумаги других организаций, государственные ценные бумаги и т.п., а также предоставленные другим организациям займы на срок не более одного года и пр.

Доход от финансовых вложений – доход, полученный организацией за отчетный период от владения акциями, паями и др., ценными бумагами, от своей доли в уставном (складочном) капитале, от предоставленных займом (проценты) и пр.

Инвестиции в основной капитал (в части создания и приобретения новых основных средств, а также поступивших по импорту) представляют собой совокупность затрат на строительство, реконструкцию (включая расширение и модернизацию) объектов, которые приводят к увеличению их первоначальной стоимости, приобретение машин, оборудования, транспортных средств, производственного и хозяйственного инвентаря, бухгалтерский учет которых осуществляется в порядке, установленном для учета вложений во внеоборотные активы, инвестиции в объекты интеллектуальной собственности; культивируемые биологические ресурсы (в соответствии с Общероссийским классификатором основных фондов ОК-013-2014).

Инвестиции в произведенные нефинансовые активы – включают затраты на приобретение юридическими лицами в собственность земельных участков, объектов природопользования; контрактов, договоров аренды, лицензий (включая права пользования природными объектами), деловой репутации ("гудвилла") и деловых связей (маркетинговых активов), которые в бухгалтерском учете отражаются как нематериальные активы, то есть тех нематериальных активов, которые не являются итогом интеллектуальной деятельности и не считаются произведенными активами, поскольку относятся к результатам юридических или учетных операций. Затраты на приобретение земельных участков и объектов природопользования приводятся на основе документов, выданных государственными органами по земельным ресурсам и землеустройству согласно оплаченным или принятым к оплате счетам.

Инвестиции в здания и сооружения – затраты на строительство, реконструкцию (включая расширение и модернизацию) и техническое перевооружение зданий и сооружений, которые складываются из выполненных строительных работ и приходящихся на них прочих капитальных затрат (проектно-изыскательских работ, затрат по отводу земельных участков под строительство, выплаты земельного налога (аренды) в период строительства и т.п.), включаемых при вводе объекта в эксплуатацию в инвентарную стоимость здания (сооружения). При этом в инвестиции включаются затраты на коммуникации внутри здания, необходимые для его эксплуатации (вся система отопления и канализации внутри здания, внутренняя сеть газо-, водопровода, силовой и осветительной электропроводки, телефонной электропроводки, вентиляционные устройства общесанитарного назначения, подъемники и лифты и т.д.).

Инвестиции на улучшение земель – затраты на мелиоративные работы, проведение культуртехнических работ (на землях, не требующих осушения) и террасирование крутых склонов, включающие капитальные вложения на коренное улучшение земель, расчистку земельных участков, рекультивацию земли, изменение рельефа (планировку территории), а также расходы, связанные с предотвращением затопления, с передачей прав собственности на землю и т.п.

Инвестиции в транспортные средства – затраты на приобретение транспортных средств: железнодорожного подвижного состава, подвижного морского и внутреннего водного, автомобильного, воздушного, городского электрического транспорта.

Инвестиции в информационное, компьютерное и телекоммуникационное (ИКТ) оборудование – затраты на приобретение информационного, компьютерного и телекоммуникационного (ИКТ) оборудования, к которому относятся информационное оборудование, комплектные машины и оборудование, предназначенные для преобразования и хранения информации, в состав которых могут входить устройства электронного управления, электронные и прочие компоненты, являющиеся частями этих машин и оборудования. К оборудованию для ИКТ также относятся различного типа вычислительные машины, включая вычислительные сети, самостоятельные устройства ввода-вывода данных, а также оборудование систем связи - передающая и приемная аппаратура для радиосвязи, радиовещания и телевидения, аппаратура электросвязи.

Инвестиции в прочие машины и оборудование – затраты на приобретение прочих машин и оборудования (входящих и не входящих в сметы строоек), а также затраты на монтаж энергетического, подъемно-транспортного, насосно-компрессорного и другого оборудования на месте его постоянной эксплуатации, проверку и испытание качества монтажа (индивидуальное опробование отдельных видов машин и механизмов и комплексное опробование вхолостую всех видов оборудования).

Инвестиции в объекты интеллектуальной собственности – включают затраты на приобретение интеллектуальных продуктов, являющихся результатом мыслительной, интеллектуальной, духовной деятельности, исследований, разработок, инноваций, деятельности по разведке недр и оценки запасов полезных ископаемых, позволяющих достичь знаний, которые разработчики могут продать или использовать для самостоятельной выгоды в производстве, поскольку использование этих знаний ограничено посредством юридической, правовой защиты (патентное, авторское право, смежные права) или другой защиты (организационная и техническая защита: например применение режима коммерческой тайны к результатам, полученным в ходе НИОКР, с целью предотвращения их использования другими лицами без разрешения организации).

Индекс потребительских цен и тарифов на товары и платные услуги населению (ИПЦ) характеризует изменение во времени общего уровня цен и тарифов на товары и услуги, приобретаемые населением для непроизводственного потребления. Измеряет отношение

стоимости фиксированного перечня товаров и услуг в текущем периоде к его стоимости в предыдущем периоде.

В набор товаров и услуг включены более 500 товаров (услуг)-представителей. Наблюдение за ценами и тарифами проводится в столицах республик, центрах краев, областей, автономных округов, городах федерального значения и выборочно – в районных центрах, отобранных с учетом их представительности в отражении социально-экономического и географического положения регионов.

Индекс цен производителей промышленных товаров – рассчитывается на основе зарегистрированных цен на товары-представители на базовых (опорных) предприятиях. Учитываются фактически сложившиеся в текущем периоде отпускные цены предприятий (без косвенных товарных налогов – НДС, акцизов и др.) на продукцию, предназначенную для реализации на внутреннем рынке.

Сводный индекс цен на продукцию (затраты, услуги) инвестиционного назначения рассчитывается как агрегированный показатель из индексов цен производителей на строительную продукцию, приобретения машин и оборудования инвестиционного назначения и на прочую продукцию (затраты, услуги) инвестиционного назначения, взвешенных по доле этих элементов в общем объеме инвестиций в основной капитал.

Индекс тарифов на грузовые перевозки характеризует изменение фактически действующих тарифов на грузовые перевозки за отчетный период без учета изменения за этот период структуры перевезенных грузов по разнообразным признакам: по виду и размеру отправки груза, скорости доставки, расстоянию перевозки, территории перевозки, типу подвижного состава, степени использования его грузоподъемности и по другим признакам.

Индекс цен производителей сельскохозяйственной продукции исчисляется на основании регистрации в отобранных для наблюдения сельскохозяйственных организациях цен на основные виды продуктов-представителей, реализуемых заготовительным, перерабатывающим организациям, на рынке, через собственную торговую сеть, населению непосредственно с транспортных средств, на ярмарках, биржах, аукционах, организациям, коммерческим структурам и т. п. Цены реализации сельскохозяйственной продукции приводятся с учетом надбавок и скидок за качество реализованной продукции без расходов на транспортировку, экспедирование, погрузку и разгрузку продукции, а также без налога на добавленную стоимость, дотаций.

Численность рабочей силы – лица в возрасте 15 лет и старше, которые в рассматриваемый период (обследуемую неделю) считаются занятыми или безработными.

Занятые – лица в возрасте 15 лет и старше, которые в обследуемую неделю выполняли любую деятельность (хотя бы один час в неделю), связанную с производством товаров или оказанием услуг за плату или прибыль.

К безработным (в соответствии со стандартами МОТ) относятся лица в возрасте 15 лет и старше, которые в рассматриваемый период удовлетворяли одновременно следующим критериям:

- не имели работы (доходного занятия);
- занимались поиском работы, используя при этом любые способы;
- были готовы приступить к работе в течение обследуемой недели.

Обучающиеся в образовательных учреждениях, пенсионеры и инвалиды учитываются в качестве безработных, если они не имеют работы, занимаются поиском работы и готовы приступить к ней.

Информация о численности рабочей силы, занятых и общей численности безработными приведена по материалам выборочных обследований рабочей силы, проводимых органами государственной статистики с ежемесячной периодичностью (по состоянию на вторую неделю).

Безработные, зарегистрированные в государственных учреждениях службы занятости населения – трудоспособные граждане, не имеющие работы и заработка (трудового дохода), проживающие на территории РФ, зарегистрированные в государственных учреждениях службы занятости по месту жительства в целях поиска подходящей работы, ищущие работу и готовые приступить к ней.

Уровень зарегистрированной безработицы – отношение численности безработных, зарегистрированных в государственных учреждениях службы занятости населения, к численности рабочей силы, в процентах.

Нагрузка незанятого населения на одну заявленную вакансию рассчитывается как отношение численности лиц, не занятых трудовой деятельностью, состоящих на учете в государственных учреждениях службы занятости населения, к числу вакансий, сообщенных работодателями в эти учреждения.

Заявленная работодателями потребность в работниках – число вакансий (требуемых работников), сообщенных работодателями в государственные учреждения службы занятости населения.

Доходы бюджета – обязательные безвозвратные платежи, поступающие в бюджет субъекта РФ.

Расходы бюджета – денежные затраты субъекта РФ, связанные с его функционированием.

Бюджетный профицит – величина превышения доходов бюджета над его расходами.

Бюджетный дефицит – величина превышения расходов бюджета над его доходами.

Сальдированный финансовый результат (прибыль минус убыток) – конечный финансовый результат до налогообложения, выявленный на основании бухгалтерского учета всех хозяйственных операций организаций. Представляет собой сумму прибыли (убытка) от продажи продукции (работ, услуг), основных средств, иного имущества организаций и доходов от прочих операций, уменьшенных на сумму расходов по этим операциям.

Суммарная задолженность по обязательствам организаций включает в себя кредиторскую задолженность и задолженность по кредитам банков и займам.

Кредиторская задолженность – задолженность по расчетам с кредиторами за товары, работы и услуги, в том числе задолженность поставщикам и подрядчикам за поступившие материальные ценности, задолженность по выданным векселям, с дочерними предприятиями, с рабочими и служащими по оплате труда, с бюджетом и внебюджетными фондами; по полученным авансам, включая сумму полученных авансов по предстоящим платежам.

Дебиторская задолженность – задолженность по расчетам с дебиторами за товары, работы и услуги, по полученным векселям, с дочерними предприятиями, с бюджетом, с персоналом, по прочим операциям (включает задолженность работников предприятия по предоставленным им ссудам и займам за счет средств этого предприятия или банковского кредита), с прочими дебиторами (включает задолженность подотчетных лиц, авансы, выданные поставщикам и подрядчикам, с учетом сумм, уплаченных другим предприятиям по предстоящим расчетам).

Экспорт – вывоз товаров с территории Российской Федерации без обязательства об обратном ввозе. Экспорт включает вывоз из страны товаров отечественного производства, а также резкспорт товаров. К товарам отечественного производства относятся также товары иностранного происхождения, ввезенные в страну и подвергшиеся существенной переработке, изменяющей основные качественные или технические характеристики товаров. К резкспортным товарам относятся товары, ранее ввезенные на таможенную территорию Российской Федерации, а затем вывезенные с этой территории без уплаты или с возвратом уплаченных сумм ввозных таможенных пошлин, налогов и без применения к товарам запретов и ограничений экономического характера.

Импорт – ввоз товаров на таможенную территорию Российской Федерации без обязательств об обратном вывозе. В импорт включаются ввезенные товары, предназначенные для потребления в экономике страны и товары, ввозимые на территорию государства в соответствии с режимом реимпорта. К реимпортным товарам относятся товары, ранее вывезенные с таможенной территории Российской Федерации, а затем ввезенные на ее территорию без уплаты таможенных пошлин, налогов и без применения к товарам запретов и ограничений экономического характера.

Внешнеторговый оборот – сумма экспорта и импорта товаров.

Сальдо торгового баланса – разница между экспортом и импортом товаров. Положительное сальдо – экспорт превышает импорт, отрицательное сальдо (ставится знак "минус") – импорт превышает экспорт.

Естественное движение населения – обобщенное название совокупности рождений и смертей, изменяющих численность населения, так называемым естественным путем. К естественному движению населения относят также браки и разводы, хотя они не меняют численность населения, но учитываются в том же порядке, что и рождения и смерти. В соответствии со статьей 13.1 Федерального закона "Об актах гражданского состояния" от

15.11.1997 № 143-ФЗ с 1 октября 2018г. был введен в действие Единый государственный реестр записей актов гражданского состояния (ЕГР ЗАГС). Согласно статье 13.2 указанного Федерального закона Росстат с 1 октября 2018г. получает сведения о государственной регистрации рождений, смертей, заключения и расторжения браков из данного реестра.

Общие коэффициенты рождаемости и смертности – отношение соответственно числа родившихся (живыми) и числа умерших в течение календарного года к среднегодовой численности наличного населения. Исчисляются на 1000 населения.

Коэффициент естественного прироста (убыли) – разность общих коэффициентов рождаемости и смертности.

Общие коэффициенты брачности и разводимости – отношение числа зарегистрированных браков и разводов в течение года к среднегодовой численности наличного населения. Исчисляются на 1000 населения.

Коэффициент младенческой смертности – исчисляется как сумма двух составляющих, первая из которых – отношение числа умерших в возрасте до одного года из поколения, родившегося в том году, для которого вычисляется коэффициент, к общему числу родившихся в том же году; а вторая – отношение числа умерших в возрасте до одного года из поколения, родившегося в предыдущем году, к общему числу родившихся в предыдущем году. Исчисляется на 1000 родившихся живыми.

Миграция. Данные о международной и внутрироссийской миграции получены в результате разработки поступающих от Управления по вопросам миграции ГУ МВД России по г. Санкт-Петербургу и Ленинградской области форм федерального статистического наблюдения за миграцией населения, которые составляются при регистрации или снятии с регистрационного учета населения по месту жительства и по месту пребывания на срок 9 месяцев и более.

В соответствии с изменениями, внесенными в Федеральный план статистических работ распоряжением Правительства Российской Федерации от 20 марта 2019 г. №469-р, информация о денежных доходах и расходах населения публикуется ежеквартально. Данные рассчитаны в соответствии с Методологическими положениями по расчету показателей денежных доходов и расходов населения, утвержденные приказом Росстата №465 от 02.07.2014 (с изменениями №680 от 20.11.2018 г.).

Денежные доходы населения включают доходы лиц, работающих по найму; доходы от самостоятельной занятости (доходов от предпринимательской деятельности и другой производственной деятельности); социальные выплаты (пенсии, пособия, стипендии и другие выплаты); доходы от собственности (дивиденды, проценты, начисленные по денежным средствам на банковских счетах физических лиц в кредитных организациях); выплата доходов по государственным и другим ценным бумагам; инвестиционный доход (доход от собственности держателей полисов); прочие денежные поступления.

Денежные расходы включают расходы на покупку товаров и оплату услуг, платежи за товары (работы, услуги) зарубежным поставщикам за безналичный и наличный расчет, включая сальдо трансграничной Интернет-торговли; расходы на оплату обязательных платежей и взносов; прочие расходы населения.

К сбережениям населения относятся: прирост (уменьшение) сбережений на рублевых и валютных счетах в банках Российской Федерации и за рубежом; прирост (уменьшение) средств в форме кредитов и займов от иностранных контрагентов; прирост (уменьшение) сбережений в ценных бумагах (включая векселя и долговые ценные бумаги); расходы на покупку недвижимости (включая сальдо операций с инструментами участия в капитале и недвижимостью за рубежом); прирост (уменьшение) наличных денег на руках у населения в рублях и иностранной валюте в рублевом эквиваленте; прирост (уменьшение) прочих сбережений. Общий объем сбережений населения корректируется на величину финансовых обязательств (кредиты, ссуды) и на величину реализации финансовых активов (средств от продажи и погашения инвестиционных паев, от реализации долей участия в уставном капитале организаций и др.).

Реальные денежные доходы характеризуют изменение денежных доходов населения в сравниваемых периодах в сопоставимых ценах, (скорректированные на индекс потребительских цен).

Среднедушевые денежные доходы исчисляются делением общей суммы денежных доходов на численность населения.

Коэффициент концентрации доходов (индекс Джини) характеризует степень отклонения фактического объема распределения денежных доходов населения от линии их равно-

мерного распределения. Величина коэффициента может варьировать от 0 до 1, при этом, чем выше значение показателя, тем более неравномерно распределены доходы в обществе.

Оценка по показателям социально-экономической дифференциации доходов населения произведена на основе материалов выборочного обследования домашних хозяйств и макроэкономического показателя среднедушевых денежных доходов населения. Показатели за 2017 и 2018 годы рассчитаны с использованием величины макроэкономического показателя среднедушевых денежных доходов населения, определенной в соответствии с Методологическими положениями по расчету показателей денежных доходов и расходов населения (приказ Росстата от 2 июля 2014 г. № 465 с изменениями от 20 ноября 2018 г.).

Покупательная способность денежных доходов населения отражает потенциальные возможности населения по приобретению товаров и услуг и выражается через товарный эквивалент среднедушевых денежных доходов населения и соотношение среднедушевых денежных доходов населения с величиной прожиточного минимума.

Величина прожиточного минимума в соответствии с Федеральным законом от 24 октября 1997г. № 134-ФЗ «О прожиточном минимуме в Российской Федерации» представляет собой стоимостную оценку потребительской корзины, а также обязательные платежи и сборы. Стоимостная оценка осуществляется на основании Закона Санкт-Петербурга «О потребительской корзине для основных социально-демографических групп населения в Санкт-Петербурге» от 25 декабря 2013 года № 761-135 и на основании областного Закона «О потребительской корзине в Ленинградской области» от 14 февраля 2014 года № 5-оз и содержит минимальные наборы продуктов питания, непродовольственных товаров и услуг, необходимых для сохранения здоровья человека и обеспечения его жизнедеятельности.

Величина прожиточного минимума определяется ежеквартально и устанавливается нормативными актами Правительства Санкт-Петербурга и Правительства Ленинградской области.

Соотношение среднедушевых денежных доходов с величиной прожиточного минимума за I-IV кварталы 2018 года рассчитаны с использованием величины макроэкономического показателя среднедушевых денежных доходов населения, определенной в соответствии с Методологическими положениями по расчету показателей денежных доходов и расходов населения (приказ Росстата от 2 июля 2014 г. № 465 с изменениями от 20 ноября 2018 г.).

Среднемесячная номинальная начисленная заработная плата работников организаций исчисляется делением фонда начисленной заработной платы работников на среднесписочную численность работников и на количество месяцев в периоде. В фонд заработной платы включаются начисленные работникам суммы в денежной и неденежной формах за отработанное и неотработанное время, доплаты и надбавки, премии и единовременные поощрения, компенсационные выплаты, связанные с режимом работы и условиями труда, а также оплата питания и проживания, имеющая систематический характер.

Реальная начисленная заработная плата характеризует покупательную способность заработной платы в отчетном периоде в связи с изменением цен на потребительские товары и услуги по сравнению с базисным периодом. Индекс реальной начисленной заработной платы исчисляется путем деления индекса номинальной заработной платы на индекс потребительских цен за один и тот же временной период.

Заболеемость населения характеризуется числом случаев заболеваний, выявленных (или взятых под диспансерное наблюдение) в течение года при обращении в лечебно-профилактические организации или при профилактическом осмотре. **Первичная заболеваемость** регистрируется при установлении пациенту диагноза впервые в жизни.

Образовательные программы среднего профессионального образования – программы подготовки квалифицированных рабочих, служащих и специалистов среднего звена.

Управление
Федеральной службы государственной статистики
по г. Санкт-Петербургу и Ленинградской области
Адрес: 197376, Санкт-Петербург, ул. Профессора Попова, 39

Заказ № 54. Тираж 85 экз.
Отпечатано в оперативной полиграфии Петростата