

**Управление Федеральной службы
государственной статистики
по г. Санкт-Петербургу и Ленинградской области
(Петростат)**

**СОЦИАЛЬНО-ЭКОНОМИЧЕСКОЕ ПОЛОЖЕНИЕ
ЛЕНИНГРАДСКОЙ ОБЛАСТИ
В ЯНВАРЕ–НОЯБРЕ 2018 ГОДА
(ЭКОНОМИЧЕСКИЙ ДОКЛАД В ТАБЛИЦАХ)**

**Санкт-Петербург
2018**

ЛЕНИНГРАДСКАЯ ОБЛАСТЬ

Настоящий экономический доклад в таблицах подготовлен коллективом Петростата на основе данных оперативной статистической отчетности.

В докладе приняты условные обозначения:

г	грамм	МВт	мегаватт
г.	год	млн.	миллион
га	гектар	млрд.	миллиард
Гкал	гигакалория	п.	поселок
дкл	декалитр	пасс-км	пассажиро-километр
долл.	доллар	плот.	плотный
ед.	единица	пог. м	погонный метр
кат.	катушка	р.	раз
кВА	киловольт-ампер	руб.	рубль
кВт	киловатт	т	тонна
кВт-ч	киловатт-час	т.г.	текущий год
кг	килограмм	т-км	тонно-километр
км	километр	трлн.	триллион
км ²	квадратный километр	тыс.	тысяча
км ³	кубический километр	усл.	условный
л	литр	усл. ед.	условная единица
м	метр	ц	центнер
м ²	квадратный метр	чел.	человек
м ³	кубический метр	шт.	штука
МВА	мегавольт-ампер	экз.	экземпляр
—	явление отсутствует		
...	данных не имеется		
х	сопоставление невозможно		
0,0	небольшая величина		

В отдельных случаях незначительные расхождения между итогом и суммой слагаемых объясняются округлением данных.

Ряд показателей, приведенных в докладе, рассчитан с учетом экспертной оценки.

В таблицах, отражающих ежемесячную динамику, показатели за последний месяц в последующем выпуске доклада уточняются по данным ежемесячной статистической отчетности в соответствии с методикой разработки. Относительные показатели в этих таблицах отражены в сопоставимой структуре отчитывающихся предприятий и организаций.

При расчете отдельных показателей, помещенных в докладе, использована информация территориальных органов федеральной исполнительной власти (министерств и ведомств), а также органов исполнительной власти Санкт-Петербурга и Ленинградской области.

Петростат является собственником государственной статистической информации на территории Санкт-Петербурга и Ленинградской области и обладает исключительными правами на издание и распространение статистических публикаций.

При использовании материалов органов государственной статистики ссылка на источник обязательна.

Официальное издание
код по каталогу 11001418
E-mail: pcs@stat78.spb.ru
<http://petrostat.gks.ru>

© Петростат, 2018

СОДЕРЖАНИЕ

СОДЕРЖАНИЕ	3
СВОДНЫЕ ИТОГИ	4
СВОДНЫЕ ИТОГИ (ОКОНЧАНИЕ)	5
ОБОРОТ ОРГАНИЗАЦИЙ	6
ДОБЫВАЮЩИЕ И ОБРАБАТЫВАЮЩИЕ ПРОИЗВОДСТВА И ЭНЕРГЕТИКА	8
СТРОИТЕЛЬСТВО	12
ТРАНСПОРТ	16
Транспортировка и хранение	16
Аварийность на автомобильном транспорте.....	18
ДЕЯТЕЛЬНОСТЬ В СФЕРЕ ТЕЛЕКОММУНИКАЦИЙ	18
СЕЛЬСКОЕ ХОЗЯЙСТВО	19
ОПТОВАЯ ТОРГОВЛЯ	25
ПОТРЕБИТЕЛЬСКИЙ РЫНОК	27
Розничная торговля	27
Общественное питание	30
Платные услуги населению.....	31
ЦЕНЫ	33
Потребительские цены.....	34
Цены производителей	39
Индексы цен производителей промышленных товаров	39
Индексы цен на продукцию инвестиционного назначения	41
Индексы тарифов на грузовые перевозки	42
РЫНОК ТРУДА	44
Занятость и безработица	44
Численность работников организаций	44
Безработица.....	47
Потребность организаций в работниках	49
Заработная плата	50
Задолженность организаций по заработной плате.....	54
ФИНАНСЫ	56
Показатели финансово-кредитной системы	56
НАЛОГОВАЯ СТАТИСТИКА	57
ФИНАНСЫ ОРГАНИЗАЦИЙ	59
Финансовые результаты деятельности организаций.....	59
Состояние платежей и расчетов в организациях	61
МАЛЫЕ ПРЕДПРИЯТИЯ	67
ДЕМОГРАФИЧЕСКАЯ СИТУАЦИЯ	71
УРОВЕНЬ ЖИЗНИ НАСЕЛЕНИЯ	72
Денежные доходы и расходы населения.....	72
ЗДРАВООХРАНЕНИЕ	75
ПРЕСТУПНОСТЬ	76
ПРИЛОЖЕНИЕ	77
МЕТОДОЛОГИЧЕСКИЙ КОММЕНТАРИЙ	88

**ЭКОНОМИЧЕСКИЕ
И СОЦИАЛЬНЫЕ
ПОКАЗАТЕЛИ**

СВОДНЫЕ ИТОГИ

млрд. рублей

	Абсолютные данные		В % к соответствующему периоду предыдущего года		Справочно: январь-ноябрь 2017 в % к январю-ноябрю 2016
	ноябрь	январь-ноябрь	ноябрь	январь-ноябрь	
Оборот организаций (в действующих ценах)	251,2	2267,6	108,4	114,1	103,2
Индекс промышленного производства, %	х	х	107,7	104,1	99,9
Объем работ по виду деятельности "строительство"	17,6	143,1	144,3	129,2	112,6
Ввод в действие жилых домов, тыс. м ²	152,6	2403,0	52,8	96,2	124,0
Объем услуг по транспортировке и хранению (без субъектов малого предпринимательства, в действующих ценах)	15,8	171,4	120,0	123,3	101,4
Объем услуг в сфере телекоммуникаций (без субъектов малого предпринимательства, в действующих ценах)	0,2	2,1	80,6	95,9	98,8
Объем продукции сельского хозяйства	6,5	81,0 ¹⁾	88,3 ¹⁾	99,4 ¹⁾	99,6
Оборот оптовой торговли	50,3	467,4	96,5	93,1	104,0
Оборот розничной торговли	32,0	350,8	103,4	102,2	103,5
пищевыми продуктами, включая напитки, и табачными изделиями	14,6	162,9	97,4	94,6	102,2
непродовольственными товарами	17,4	187,9	109,1	109,9	104,8
Оборот общественного питания	1,4	14,9	104,9	103,3	99,1
Объем платных услуг населению	6,4	69,1	102,3	103,3	100,9
Индекс потребительских цен, %	100,5	103,0 ²⁾	103,5	102,6	102,3 ²⁾

¹⁾ Данные приведены с учетом итогов Всероссийской сельскохозяйственной переписи 2016 года (в дальнейшем могут быть пересчитаны).

²⁾ Конец периода к декабрю предыдущего года.

СВОДНЫЕ ИТОГИ (ОКОНЧАНИЕ)

	Абсолютные данные		В % к соответствующему периоду предыдущего года		Справочно: январь-октябрь 2017 в % к январю-октябрю 2016
	октябрь	январь-октябрь	октябрь	январь-октябрь	
Численность населения (на 1 ноября 2018), тыс. человек	1839,0	x	101,8 ¹⁾	x	101,0 ²⁾
Средняя численность работников организации (без субъектов малого предпринимательства), тыс. человек	384	383	104,3	105,9	103,8
Общая численность безработных в возрасте 15 лет и старше (январь-ноябрь), тыс. человек	x	39,9	x	88,6	100,9 ³⁾
Уровень безработицы населения в возрасте 15 лет и старше (январь-ноябрь), в % к численности рабочей силы	x	4,1	x	x	x
Численность официально зарегистрированных безработных (на конец ноября 2018), тыс. человек	3,1	x	91,5	x	87,3 ⁴⁾
Уровень зарегистрированной безработицы, (на конец ноября 2018) в % от численности рабочей силы	0,3	x	x	x	x
Реальные денежные доходы населения	x	x	100,6	98,6 ⁵⁾	102,9
Средняя начисленная заработная плата одного работника					
номинальная, рублей	42561	42014	109,8	110,0	106,9
реальная	x	x	106,4	107,3	102,7
Просроченная задолженность по заработной плате (на 1 декабря 2018), тыс. рублей	63358	x	67,7 ⁶⁾	x	101,3 ⁷⁾
Численность работников, перед которыми имеется просроченная задолженность по заработной плате (на 1 декабря 2018), человек	605	x	62,0 ⁶⁾	x	90,8 ⁷⁾

¹⁾ 1 ноября 2018 года к 1 ноября 2017 года.

²⁾ 1 ноября 2017 года к 1 ноября 2016 года.

³⁾ Январь-ноябрь 2017 года к январю-ноябрю 2016 года (в возрасте 15-72 лет).

⁴⁾ Ноябрь 2017 года к ноябрю 2016 года.

⁵⁾ С учетом единовременной денежной выплаты пенсионерам (ЕВ-2017) в размере 5 тыс. рублей, произведенной в январе 2017 года в соответствии с Федеральным законом от 22 ноября 2016 года № 385-ФЗ; без учета ЕВ-2017 реальные денежные доходы в январе-октябре 2018 года в сравнении с январем-октябрем 2017 года в Санкт-Петербурге составили 102,0%, в Ленинградской области – 99,1%.

⁶⁾ 1 декабря 2018 года к 1 декабря 2017 года.

⁷⁾ 1 декабря 2017 года к 1 декабря 2016 года.

ОБОРОТ ОРГАНИЗАЦИЙ

Оборот организаций по видам экономической деятельности¹⁾ в январе–ноябре 2018 года

в действующих ценах

	Млрд. рублей	В % к		Справочно: январь- ноябрь 2017, в % к итогу
		соответ- ствующему периоду 2017	итогу	
Всего	2267,6	114,1	100	100
в том числе организации с основным видом деятельности:				
сельское, лесное хозяйство, охота, рыболовство и рыбоводство	71,9	108,9	3,2	3,3
растениеводство и животноводство, охота и предоставление соответствующих услуг в этих областях	59,5	107,8	2,6	2,8
лесоводство и лесозаготовки	9,2	111,4	0,4	0,4
рыболовство и рыбоводство	3,2	124,9	0,1	0,1
добыча полезных ископаемых	16,7	135,5	0,7	0,6
обрабатывающие производства	999,6	117,7	44,1	42,8
из них производство:				
пищевых продуктов	117,8	100,5	5,2	5,9
напитков	6,8	106,6	0,3	0,3
табачных изделий	89,5	116,6	3,9	3,9
текстильных изделий	6,8	1,8 р.	0,3	0,2
одежды	0,9	93,2	0,0	0,0
кожи и изделий из кожи	0,1	102,5	0,0	0,0
изделий из дерева и пробки, кроме мебели, изделий из соломки и материалов для плетения, обработка древесины	21,0	109,8	0,9	1,0
бумаги и бумажных изделий	80,5	110,5	3,6	3,7
деятельность полиграфическая и копирование носителей информации	5,1	101,2	0,2	0,3
кокса и нефтепродуктов	289,4	131,6	12,8	11,1
химических веществ и химических продуктов	58,7	136,8	2,6	2,2
лекарственных средств и материалов, применяемых в медицинских целях	2,1	95,1	0,1	0,1
резиновых и пластмассовых изделий	48,9	110,3	2,2	2,2
прочей неметаллической минеральной продукции	56,9	108,8	2,5	2,6
металлургическое	22,9	104,9	1,0	1,1
готовых металлических изделий, кроме машин и оборудования	28,1	127,3	1,2	1,1

¹⁾ Итоги по "хозяйственным" видам деятельности получены как результат агрегирования данных по организациям в соответствии с их основным видом деятельности.

ЛЕНИНГРАДСКАЯ ОБЛАСТЬ

Оборот организаций по видам экономической деятельности в январе–ноябре 2018 года (окончание)

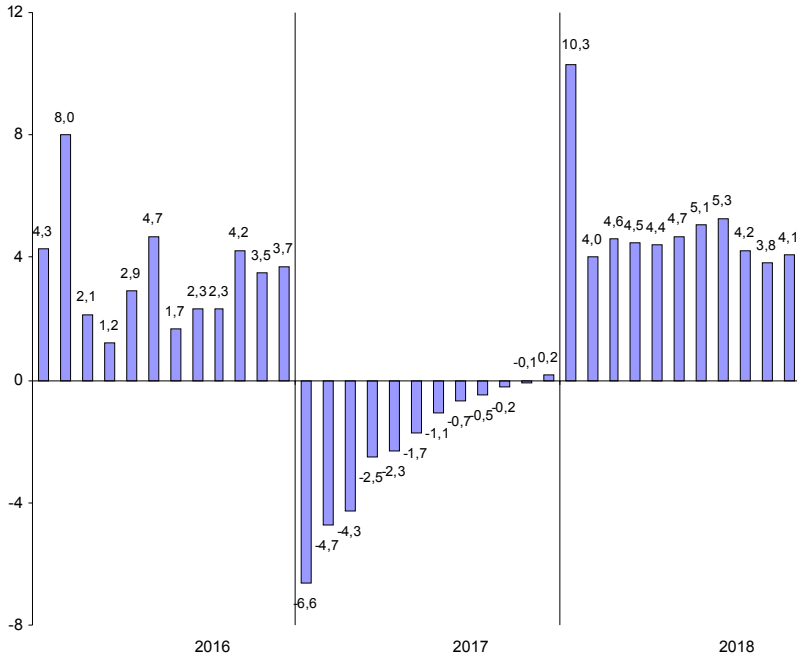
в действующих ценах

	Млрд. рублей	В % к		Справочно: январь- ноябрь 2017, в % к итогу
		соответ- ствующему периоду 2017	итогоу	
компьютеров, электронных и оптических изделий	5,1	84,8	0,2	0,3
электрического оборудования машин и оборудования, не включенных в другие группировки	30,3	119,7	1,3	1,3
автотранспортных средств, прицепов и полуприцепов	13,1	132,5	0,6	0,5
прочих транспортных средств и оборудования	18,6	110,4	0,8	0,8
мебели	76,5	119,7	3,4	3,2
прочих готовых изделий	5,3	119,6	0,2	0,2
обеспечение электрической энергией, газом и паром; кондиционирование воздуха	2,4	106,3	0,1	0,1
водоснабжение; водоотведение, организация сбора и утилизации отходов, деятельность по ликвидации загрязнений	188,5	112,1	8,3	8,5
строительство	12,4	119,0	0,5	0,5
торговля оптовая и розничная; ремонт автотранспортных средств и мотоциклов	117,3	127,1	5,2	4,6
в том числе торговля:	557,4	108,6	24,6	25,8
оптовая и розничная автотранспортными средствами и мотоциклами и их ремонт	76,8	104,2	3,4	3,7
оптовая, кроме оптовой торговли автотранспортными средствами и мотоциклами	271,1	106,8	12,0	12,8
розничная, кроме торговли автотранспорт- ными средствами и мотоциклами	209,4	112,7	9,2	9,4
транспортировка и хранение	194,6	115,8	8,6	8,5
деятельность гостиниц и предприятий общественного питания	8,0	114,6	0,4	0,4
деятельность в области информации и связи	6,0	102,7	0,3	0,3
деятельность по операциям с недвижимым имуществом	34,4	84,6	1,5	2,0
деятельность профессиональная, научная и техническая	19,1	103,4	0,8	0,9
деятельность административная и сопутствующие дополнительные услуги	16,4	117,2	0,7	0,7
государственное управление и обеспечение военной безопасности; социальное обеспечение	1,7	3,4 п.	0,1	0,0
образование	1,8	109,1	0,1	0,1
деятельность в области здравоохранения и социальных услуг	17,9	119,2	0,8	0,8
деятельность в области культуры, спорта, организации досуга и развлечений	2,4	100,1	0,1	0,1
предоставление прочих видов услуг	1,6	109,2	0,1	0,1

ДОБЫВАЮЩИЕ И ОБРАБАТЫВАЮЩИЕ ПРОИЗВОДСТВА И ЭНЕРГЕТИКА

Индекс промышленного производства¹⁾ в январе–ноябре 2018 года по сравнению с январем–ноябрем 2017 года составил 104,1%.

Прирост (снижение) промышленного производства (нарастающим итогом, в % к соответствующему периоду предыдущего года)



¹⁾ Индекс промышленного производства исчисляется по видам деятельности «Добыча полезных ископаемых», «Обрабатывающие производства», «Обеспечение электрической энергией, газом и паром; кондиционирование воздуха», «Водоснабжение; водоотведение, организация сбора и утилизации отходов, деятельность по ликвидации загрязнений» на основе данных о динамике производства важнейших товаров-представителей (в натуральном и стоимостном выражении). В качестве весов используется структура валовой добавленной стоимости по видам экономической деятельности 2010 базисного года.

ЛЕНИНГРАДСКАЯ ОБЛАСТЬ

Индексы промышленного производства по основным видам деятельности¹⁾ в январе–ноябре 2018 года

	В % к январю–ноябрю 2017
Добыча полезных ископаемых	116,2
Обрабатывающие производства	103,3
Обеспечение электрической энергией, газом и паром; кондиционирование воздуха	107,5
Водоснабжение; водоотведение, организация сбора и утилизации отходов, деятельность по ликвидации загрязнений	113,1

Индексы промышленного производства по видам деятельности в составе обрабатывающих производств в январе–ноябре 2018 года

	В % к январю–ноябрю 2017
Производство:	
пищевых продуктов	104,5
напитков	111,4
табачных изделий	102,6
текстильных изделий	100,2
одежды	101,0
кожи и изделий из кожи	100,5
изделий из дерева и пробки, кроме мебели, изделий из соломки и материалов для плетения, обработка древесины	92,9
бумаги и бумажных изделий	100,7
деятельность полиграфическая и копирование носителей информации	89,5
кокса и нефтепродуктов	103,7
химических веществ и химических продуктов	98,6
лекарственных средств и материалов, применяемых в медицинских целях	88,5
резиновых и пластмассовых изделий	102,5
прочей неметаллической минеральной продукции	100,3
металлургическое	103,0
готовых металлических изделий, кроме машин и оборудования	126,2
компьютеров, электронных и оптических изделий	97,7
электрического оборудования	113,7
машин и оборудования, не включенных в другие группировки	125,3
автотранспортных средств, прицепов и полуприцепов	100,2
прочих транспортных средств и оборудования	111,8
мебели	98,7
прочих готовых изделий	106,6

¹⁾ Без учета объемов производства обособленных подразделений головной организации, ведущих производственную деятельность в других субъектах РФ.

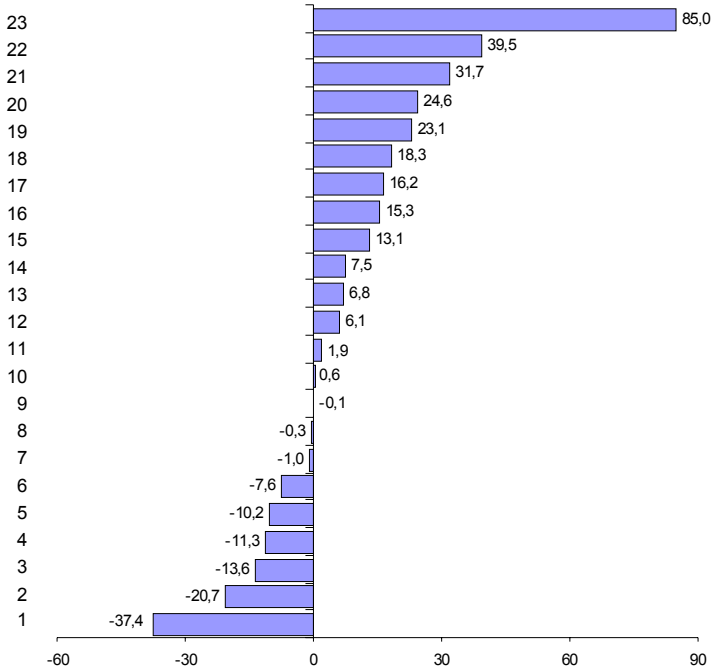
**Объем отгруженных товаров
собственного производства, выполненных работ и услуг
по видам деятельности¹⁾ в январе–ноябре 2018 года**

в действующих ценах

	<i>Млн. рублей</i>	<i>В % к январю- ноябрю 2017</i>
Добыча полезных ископаемых	12975	123,4
Обрабатывающие производства	965613	116,6
из них производство:		
пищевых продуктов	120041	99,0
напитков	6266	99,9
табачных изделий	86880	123,1
текстильных изделий	6530	1,9 р.
одежды	834	79,3
кожи и изделий из кожи	49	62,6
изделий из дерева и пробки, кроме мебели, изделий из соломки и материалов для плетения, обработка древесины	21161	99,7
бумаги и бумажных изделий	78782	113,1
деятельность полиграфическая и копирование носителей информации	5421	88,7
кокса и нефтепродуктов	283913	131,7
химических веществ и химических продуктов	60963	139,5
лекарственных средств и материалов, применяемых в медицинских целях	1087	89,8
резиновых и пластмассовых изделий	45992	106,8
прочей неметаллической минеральной продукции	52758	106,1
металлургическое	13795	92,4
готовых металлических изделий, кроме машин и оборудования	29062	115,3
компьютеров, электронных и оптических изделий	5593	86,4
электрического оборудования	22304	124,6
машин и оборудования, не включенных в другие группировки	12896	116,2
автотранспортных средств, прицепов и полуприцепов	19608	107,5
прочих транспортных средств и оборудования	74906	118,3
мебели	4445	101,9
прочих готовых изделий	1517	100,6
Обеспечение электрической энергией, газом и паром; кондиционирование воздуха	114964	111,8
Водоснабжение; водоотведение, организация сбора и утилизации отходов, деятельность по ликвидации загрязнений	14207	114,5

¹⁾ По "чистым" видам экономической деятельности, включая объемы отгрузки обособленных подразделений головной организации, ведущих производственную деятельность в других субъектах РФ; по сопоставимому кругу организаций.

Темпы прироста (снижения) отгруженной продукции обрабатывающих производств в январе–ноябре 2018 года (в % к январю–ноябрю 2017 года)



Производство:

- | | |
|---|--|
| 1 – кожи и изделий из кожи | 12 – прочей неметаллической минеральной продукции |
| 2 – одежды | 13 – резиновых и пластмассовых изделий |
| 3 – компьютеров, электронных и оптических изделий | 14 – автотранспортных средств, прицепов и полуприцепов |
| 4 – деятельность полиграфическая и копирование носителей информации | 15 – бумаги и бумажных изделий |
| 5 – лекарственных средств и материалов, применяемых в медицинских целях | 16 – готовых металлических изделий, кроме машин и оборудования |
| 6 – металлургическое | 17 – машин и оборудования, не включенных в другие группировки |
| 7 – пищевых продуктов | 18 – прочих транспортных средств и оборудования |
| 8 – изделий из дерева и пробки, кроме мебели, изделий из соломки и материалов для плетения, обработка древесины | 19 – табачных изделий |
| 9 – напитков | 20 – электрического оборудования |
| 10 – прочих готовых изделий | 21 – кокса и нефтепродуктов |
| 11 – мебели | 22 – химических веществ и химических продуктов |
| | 23 – текстильных изделий |

СТРОИТЕЛЬСТВО

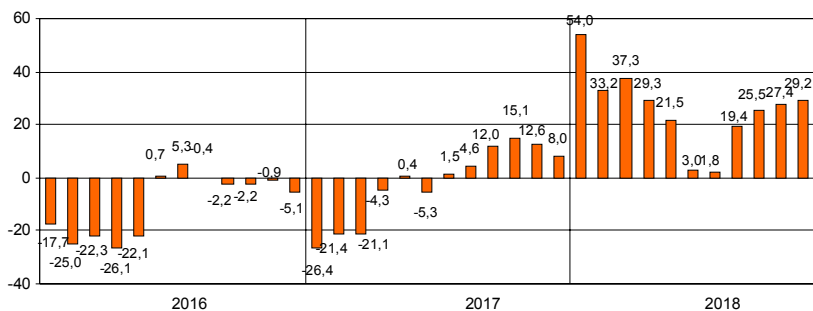
Объем работ по виду деятельности "строительство" в январе–ноябре 2018 года составил 143,1 млрд. рублей, что в сопоставимых ценах на 29,2% больше, чем в январе–ноябре 2017 года.

Объем работ, выполненных по виду деятельности "строительство"

	2017			2018		
	млн. рублей	в % к соответствующему периоду предыдущего года	предыдущему месяцу	млн. рублей	в % к соответствующему периоду предыдущего года	предыдущему месяцу
январь	2724	73,6	23,1	4542	1,5 р.	49,3
февраль	3508	83,2	124,9	4338	116,4	94,4
март	4828	79,3	140,5	7313	143,4	1,7 р.
I квартал	11060	78,9	х	16193	137,3	х
апрель	6898	142,9	146,1	8868	116,4	118,6
май	6891	114,8	101,3	7720	99,3	86,3
июнь	14904	86,7	2,1 р.	11954	71,7	1,5 р.
I полугодие	39753	94,7	х	44735	103,0	х
июль	15356	125,0	100,7	16484	98,4	137,9
август	8437	131,4	53,8	21313	2,4 р.	129,5
сентябрь	13861	1,7 р.	1,6 р.	23123	1,5 р.	106,7
январь–сентябрь	77407	112,0	х	105655	125,5	х
октябрь	13457	138,3	94,8	19837	137,8	85,0
ноябрь	11469	95,2	84,1	17614	144,3	88,0
декабрь	9195	73,0	80,0			
январь–декабрь	111528	108,0	х			

На конец ноября 2018 года общий объем заказов (контрактов) на проведение строительного подряда организациями (без субъектов малого предпринимательства) в последующие периоды составил 38,4 млрд. рублей. Организаниями различных видов деятельности в январе–ноябре 2018 года выполнено хозяйственным способом строительного-монтажных работ на 489,6 млн. рублей.

Прирост (снижение) объема работ, выполненных по виду деятельности "строительство" (нарастающим итогом, в % к соответствующему периоду предыдущего года)



ЛЕНИНГРАДСКАЯ ОБЛАСТЬ

*Ввод в действие производственных мощностей
и объектов социальной инфраструктуры в январе–ноябре 2018 года*

	<i>Единицы измерения мощностей</i>	<i>Введено</i>
<i>Сельское, лесное хозяйство, охота, рыболовство рыбоводство</i>		
Птицефабрика мясного направления	голов в год	1800
Теплица	га	11
<i>Обрабатывающая промышленность</i>		
Производственные здания	тыс. м ² общей площади	365,8
<i>Обеспечение электрической энергией, газом и паром; кондиционирование воздуха</i>		
Котельные	ед.	10
Газификация	км	0,8
Тепловые сети	–“–	0,6
<i>Торговля оптовая и розничная; ремонт автотранспортных средств и мотоциклов</i>		
Торговые предприятия	тыс. м ² торговой площади	31,4
Торгово-развлекательные центры	м ²	9223
Станция технического обслуживания автомобилей	тыс. м ² общей площади	1,6
<i>Транспортировка и хранение</i>		
Общетоварные склады	тыс. м ² общей площади	84,4
<i>Деятельность гостиниц и предприятий общественного питания</i>		
Предприятия общественного питания	посадочных мест	168
<i>Деятельность в области информации и связи</i>		
Башни сотовой связи	ед.	3
<i>Деятельность по операциям с недвижимым имуществом</i>		
Капитальные гаражи	машинмест	1203
<i>Образование</i>		
Общеобразовательные организации	ученических мест	1875
Дошкольные образовательные организации	мест	662
<i>Деятельность в области здравоохранения и социальных услуг</i>		
Больничные организации	коек	130
Амбулаторно-поликлинические организации	посещений в смену	285
<i>Деятельность в области спорта, отдыха и развлечений</i>		
Спортивные сооружения	тыс. м ² общей площади	3,6

ЛЕНИНГРАДСКАЯ ОБЛАСТЬ

Ввод в действие жилых домов в январе–ноябре 2018 года составил 2403,0 тыс. м², что на 3,8% меньше, чем в январе–ноябре 2017 года.

Ввод в действие жилых домов

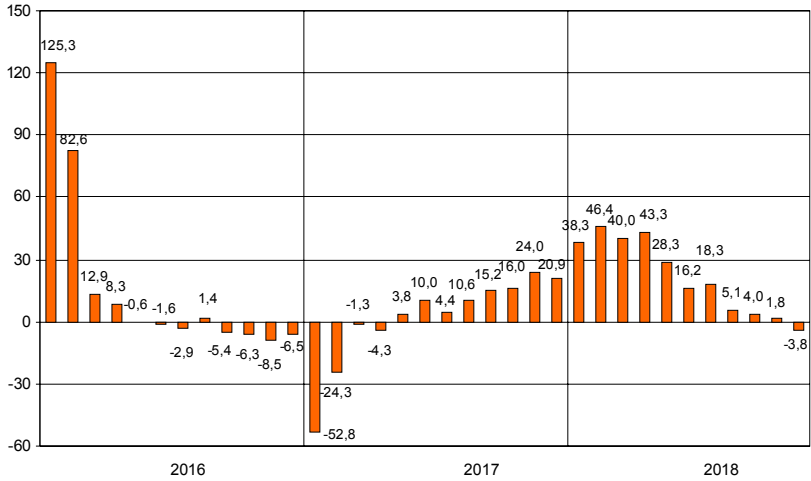
	2017				2018			
	введено		в % к соответствующему периоду предыдущего года		введено		в % к соответствующему периоду предыдущего года	
	общей площади, тыс. м ²	квартир	общая площадь	квартиры	общей площади, тыс. м ²	квартир	общая площадь	квартиры
январь	260,2	5846	47,2	44,2	359,9	7360	138,3	125,9
февраль	324,2	8607	147,4	2,5 р.	495,7	10178	2,6 р.	3,2 р.
март	266,7	5766	2,9 р.	4,1 р.	335,9	6230	126,0	108,0
I квартал	851,1	20219	98,7	111,8	1191,5	23768	140,0	117,6
апрель	141,1	2225	80,8	66,7	229,8	4799	1,6 р.	2,2 р.
май	193,4	4064	1,8 р.	2,6 р.	99,7	1301	51,6	32,0
июнь	280,2	6307	147,3	1,5 р.	181,5	3248	64,8	51,5
I полугодие	1465,8	32815	110,0	121,2	1702,5	33116	116,2	100,9
июль	82,4	1017	54,7	34,6	128,9	1955	1,6 р.	1,9 р.
август	274,6	6632	1,7 р.	1,8 р.	83,9	972	30,5	14,7
сентябрь	185,3	3295	2,0 р.	2,2 р.	173,9	3036	93,9	92,1
январь–сентябрь	2008,1	43759	115,2	124,4	2089,2	39079	104,0	89,3
октябрь	201,7	3331	125,1	96,9	161,2	2713	79,9	81,4
ноябрь	288,9	5872	2,7 р.	3,3 р.	152,6	2885	52,8	49,1
декабрь	127,1	1023	81,1	47,0				
январь–декабрь	2625,8	53985	120,9	126,8				

Ввод в действие жилых домов

организациями различных форм собственности в январе–ноябре 2018 года

	Введено общей площади, тыс. м ²	В % к	
		соответствующему периоду 2017	итогу
Всего	2403,0	96,2	100
российская	2386,7	97,8	99,3
государственная	10,4	х	0,4
частная	2376,3	97,4	98,9
в том числе за счет собственных средств граждан и с помощью кредитов банков (5853 дома)	830,6	143,8	34,6
иностранная	16,3	45,4	0,7

**Прирост (снижение) ввода в действие жилых домов
(нарастающим итогом, в % к соответствующему периоду предыдущего года)**



ТРАНСПОРТ

Транспортировка и хранение¹⁾

Объем услуг по транспортировке и хранению, оказанных организациями Ленинградской области (без субъектов малого предпринимательства), в январе–ноябре 2018 года составил 171,4 млрд. рублей и в действующих ценах увеличился по сравнению с январем–ноябрем 2017 года на 23,3%.

Динамика коммерческих перевозок грузов и грузооборота автотранспорта организаций всех видов экономической деятельности²⁾ в 2018 году (без субъектов малого предпринимательства)

	Перевезено грузов			Грузооборот		
	тыс. тонн	в % к соответствующему периоду 2017	справочно: 2017 в % к 2016	млн. тонно-км	в % к соответствующему периоду 2017	справочно: 2017 в % к 2016
январь	1312,1	1,8 р.	128,8	195,6	1,6 р.	143,2
февраль	1485,5	2,2 р.	105,4	219,7	1,8 р.	115,7
март	1621,3	1,7 р.	122,2	249,3	1,6 р.	122,3
I квартал	4418,9	1,9 р.	118,3	664,6	1,7 р.	125,7
апрель	1463,4	1,7 р.	123,1	227,8	1,6 р.	117,0
май	1691,4	1,8 р.	145,3	290,3	2,0 р.	125,3
июнь	1483,5	1,8 р.	112,5	219,6	149,0	116,5
I полугодие	9057,2	1,8 р.	122,3	1402,3	1,7 р.	122,2
июль	1258,5	111,5	1,6 р.	180,1	99,0	148,1
август	1664,9	131,1	1,8 р.	244,4	122,9	1,8 р.
сентябрь	1321,4	91,4	147,2	206,2	92,9	133,0
январь–сентябрь	13302,0	1,5 р.	136,2	2033,0	141,7	133,2
октябрь	1195,3	82,4	1,6 р.	188,6	83,9	1,5 р.
ноябрь	1288,1	84,1	1,5 р.	193,8	84,8	144,4
январь–ноябрь	15785,4	133,2	140,8	2415,4	128,0	136,5

¹⁾ Включая почтовые и курьерские услуги.

²⁾ Темпы роста (снижения) рассчитаны по сопоставимому кругу организаций.

*Динамика перевозок пассажиров и пассажирооборота
организаций автомобильного транспорта*

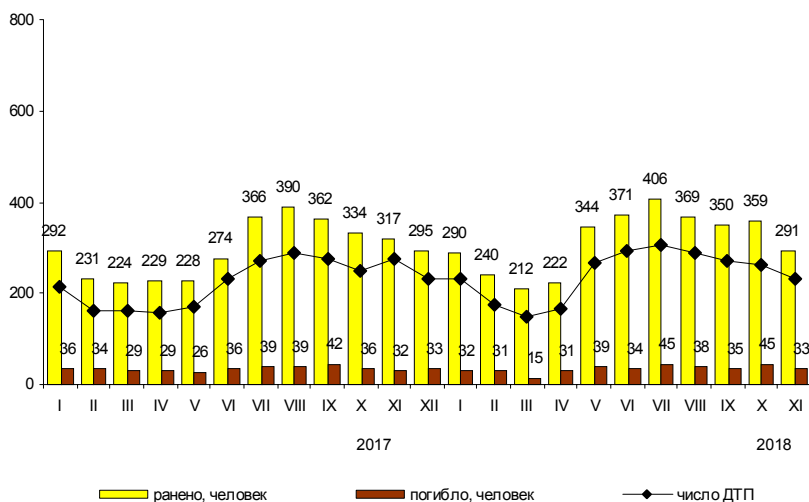
	Перевезено пассажиров			Пассажирооборот		
	млн. человек	в % к		млн. пасс-км	в % к	
		соответ- ствующему периоду предыду- щего года	предыду- щему месяцу		соответ- ствующему периоду предыду- щего года	предыду- щему месяцу
2017						
январь	4,4	86,3	89,8	88,6	93,9	94,4
февраль	4,7	90,4	106,8	91,6	94,1	103,4
март	4,9	92,5	104,3	96,2	98,0	105,0
I квартал	14,0	89,7	х	276,4	95,1	х
апрель	5,0	87,7	102,0	95,3	92,1	99,1
май	5,3	96,4	106,0	103,8	106,4	108,9
июнь	5,2	96,3	98,1	104,6	103,7	100,8
I полугодие	29,5	91,6	х	580,1	97,9	х
июль	5,1	94,4	98,1	105,4	103,5	100,8
август	5,3	96,4	103,9	104,2	98,1	98,9
сентябрь	5,1	102,0	96,2	102,3	101,0	98,2
январь-сентябрь	45,0	93,6	х	892,0	98,9	х
октябрь	5,1	104,1	101,1	102,2	101,4	99,9
ноябрь	4,8	104,3	93,2	96,1	104,9	94,0
декабрь	4,5	91,8	93,8	90,0	95,8	93,7
январь-декабрь	59,4	95,1	х	1180,3	99,4	х
2018						
январь	4,2	95,5	94,1	82,9	93,6	92,1
февраль	4,2	89,4	99,0	81,3	88,8	98,1
март	4,7	95,9	111,9	89,2	92,7	109,7
I квартал	13,1	93,6	х	253,4	91,7	х
апрель	4,7	94,0	99,7	92,6	97,2	103,8
май	5,2	98,1	110,6	102,0	98,3	110,2
июнь	4,9	94,2	94,2	98,9	94,6	97,0
I полугодие	27,9	94,6	х	546,9	94,3	х
июль	4,9	96,1	99,4	102,6	97,3	103,7
август	5,0	94,3	102,0	101,2	97,1	98,6
сентябрь	4,9	96,1	98,0	97,8	95,6	96,7
январь-сентябрь	42,7	94,9	х	848,5	95,1	х
октябрь	4,9	96,1	100,8	97,7	95,6	99,9
ноябрь	4,7	97,9	95,9	94,2	98,0	96,4
январь-ноябрь	52,3	95,3	х	1040,4	95,4	х

Аварийность на автомобильном транспорте¹⁾

Сведения о дорожно-транспортных происшествиях в январе–ноябре 2018 года

	Количество ДТП		Погибло		Ранено	
	единиц	в % к январю-ноябрю 2017	человек	в % к январю-ноябрю 2017	человек	в % к январю-ноябрю 2017
Всего	2691	105,9	392	99,2	3540	105,3
в том числе с участием детей до 16 лет	314	104,3	16	2,0 р.	348	102,4

Динамика дорожно-транспортных происшествий



ДЕЯТЕЛЬНОСТЬ В СФЕРЕ ТЕЛЕКОММУНИКАЦИЙ²⁾

Объем телекоммуникационных услуг, оказанных организациями Ленинградской области (без субъектов малого предпринимательства), в январе–ноябре 2018 года составил 2,1 млрд. рублей и в действующих ценах уменьшился по сравнению с январем–ноябрем 2017 года на 4,1%.

¹⁾ По предварительным данным Управления государственной инспекции безопасности дорожного движения ГУ МВД России по г. Санкт-Петербургу и Ленинградской области. Помесячное распределение может не совпадать с итогами, приведенными в таблице.

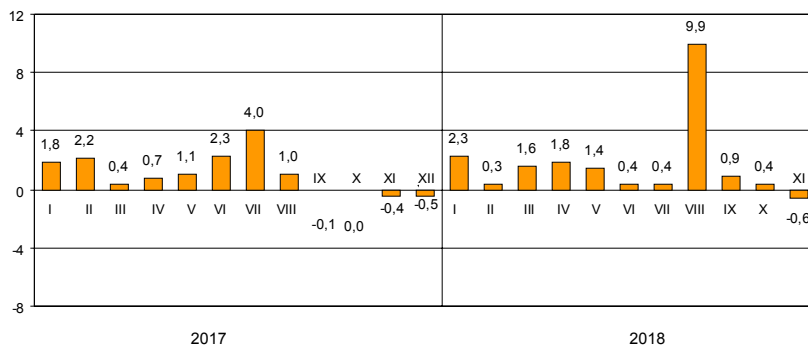
²⁾ Сведения приводятся по месту регистрации организаций.

СЕЛЬСКОЕ ХОЗЯЙСТВО

Производство сельскохозяйственной продукции¹⁾

Объем производства продукции сельского хозяйства в Ленинградской области в январе–ноябре 2018 года составил 81,0 млрд. рублей и по сравнению с январем–ноябрем 2017 года уменьшился на 0,6% (годом ранее снижение составило 0,4%), в том числе в сельскохозяйственных организациях – 61,0 млрд. рублей (на 0,2% меньше).

**Прирост (снижение) производства продукции сельского хозяйства
(нарастающим итогом, в % к соответствующему периоду предыдущего года)**



¹⁾ Данные приведены с учетом итогов Всероссийской сельскохозяйственной переписи 2016 года (в дальнейшем могут быть пересчитаны).

Животноводство

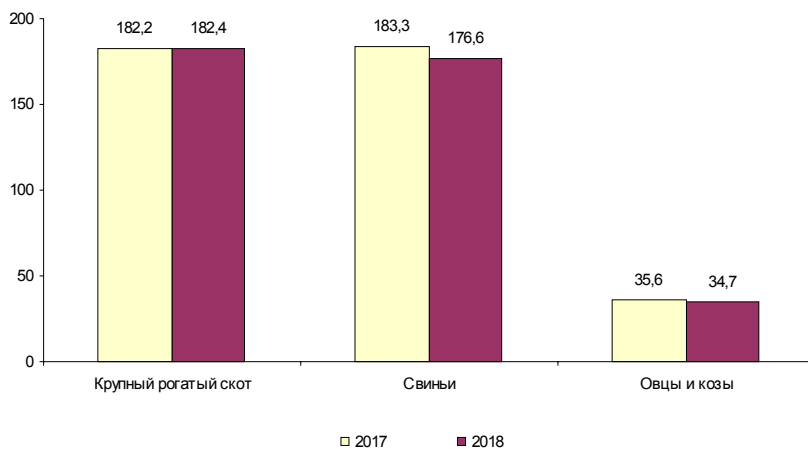
Поголовье скота и птицы

на начало месяца

	Декабрь 2018, тыс. голов	Декабрь 2018 в % к		Справочно: декабрь 2017 в % к	
		ноябрю 2018	декабрю 2017	ноябрю 2017	декабрю 2016
<i>Хозяйства всех категорий</i>					
Крупный рогатый скот	182,4	99,8	100,1	100,0	100,0
в том числе коровы	79,2	99,8	99,0	99,9	100,0
Свиньи	176,6	99,1	96,3	99,6	97,9
Овцы и козы	34,7	99,7	97,6	97,3	102,5
Птица, млн. голов	29,3	97,4	95,8	99,5	103,5
<i>Сельскохозяйственные организации</i>					
Крупный рогатый скот	165,6	99,8	100,5	100,3	100,7
в том числе коровы	71,5	99,9	99,2	100,2	100,5
Свиньи	169,3	99,1	96,5	99,8	98,5
Овцы и козы	5,8	100,7	110,5	91,6	95,5
Птица, млн. голов	28,9	97,3	95,6	99,5	103,4

К началу декабря 2018 года на хозяйства населения и фермеров приходилось 9,2% поголовья крупного рогатого скота, 4,1 – свиней, 83,2% овец и коз.

Поголовье скота в хозяйствах всех категорий (на 1 декабря, тыс. голов)



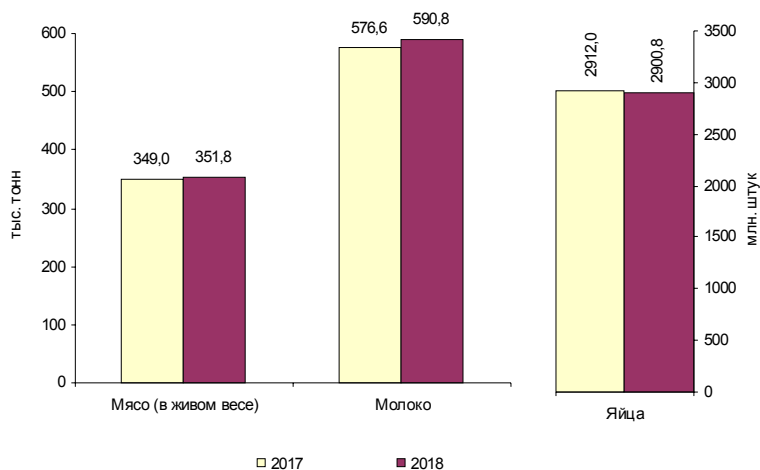
ЛЕНИНГРАДСКАЯ ОБЛАСТЬ

Производство основных видов продукции животноводства в январе–ноябре 2018 года

	Тыс. тонн	В % к соответствующему периоду 2017	Справочно: январь–ноябрь 2017 в % к январю–ноябрю 2016
<i>Хозяйства всех категорий</i>			
Мясо (скот и птица на убой в живом весе)	351,8	100,8	103,3
Молоко	590,8	102,5	102,6
Яйца, млн. штук	2900,8	99,6	108,1
<i>Сельскохозяйственные организации</i>			
Мясо (скот и птица на убой в живом весе)	342,8	101,1	103,3
Молоко	545,3	102,7	102,5
Яйца, млн. штук	2856,3	99,6	107,9

Хозяйствами населения и фермерами произведено 2,6% мяса, 7,7 – молока и 1,5% яиц.

Объем производства основных продуктов животноводства в хозяйствах всех категорий в январе–ноябре



**Продуктивность скота и птицы
в сельскохозяйственных организациях**

	Январь- ноябрь 2018	В % к соответ- ствующему периоду 2017	Справочно: январь-ноябрь 2017 в % к январю-ноябрю 2016
Надой молока на одну корову ¹⁾ , кг	7763	101,5	102,2
Средняя яйценоскость одной курицы-несушки ²⁾ , штук	288	98,3	102,8

**Объем реализации
сельскохозяйственных продуктов в январе–ноябре 2018 года**

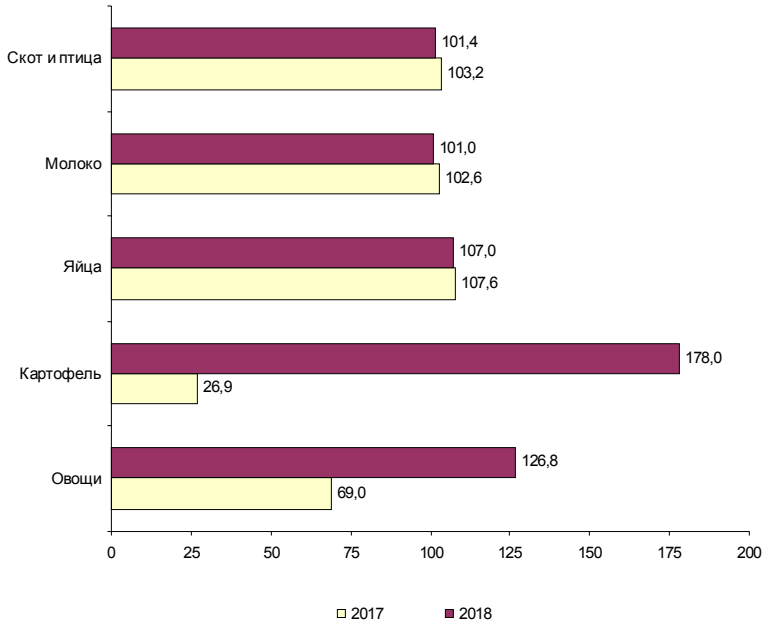
	Тыс. тонн	В % к соответ- ствующему периоду 2017	Справочно: январь-ноябрь 2017 в % к январю-ноябрю 2016
<i>Хозяйства всех категорий</i>			
Скот и птица (в живом весе)	349,2	101,2	103,7
Молоко и молочные продукты	550,1	100,9	103,4
Яйца, млн. штук	2778,0	107,0	107,8
Картофель	53,5	128,8	47,7
Овощи	84,4	133,6	73,5
<i>Сельскохозяйственные организации</i>			
Скот и птица (в живом весе)	344,8	101,4	103,2
Молоко и молочные продукты	525,9	101,0	102,6
Яйца, млн. штук	2762,2	107,0	107,6
Картофель	21,6	1,8 р.	26,9
Овощи	65,7	126,8	69,0

¹⁾ Кроме микропредприятий и подсобных хозяйств несельскохозяйственных организаций.

²⁾ Кроме субъектов малого предпринимательства и подсобных хозяйств несельскохозяйственных организаций.

ЛЕНИНГРАДСКАЯ ОБЛАСТЬ

Объем реализации основных продуктов
сельского хозяйства сельхозорганизациями в январе–ноябре
(в % к соответствующему периоду предыдущего года)

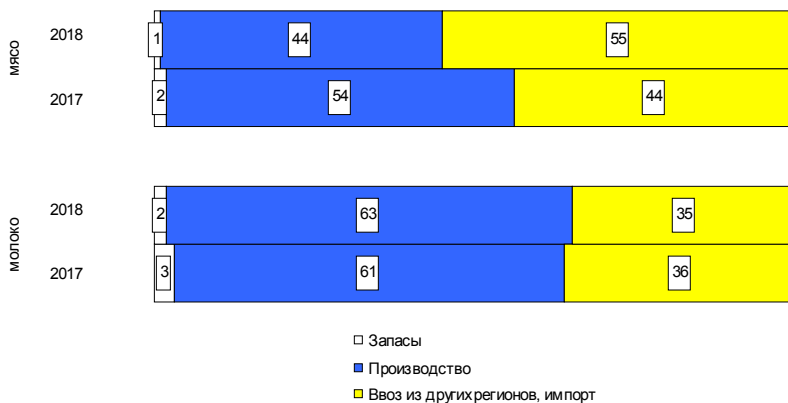


ЛЕНИНГРАДСКАЯ ОБЛАСТЬ

*Ресурсы продуктов животноводства и их использование
в Ленинградской области в январе–сентябре 2018 года*

	Мясо и мясопродукты			Молоко и молокопродукты		
	тыс. тонн	в % к ресурсам	справочно: январь-сентябрь 2017 в % к ресурсам	тыс. тонн	в % к ресурсам	справочно: январь-сентябрь 2017 в % к ресурсам
Ресурсы	465,3	100	100	773,8	100	100
в том числе:						
запасы на начало периода	6,9	1,5	1,7	17,5	2,3	2,6
текущие поступления	458,4	98,5	98,3	756,3	97,7	97,4
в том числе за счет:						
производства	204,2	43,9	54,4	483,2	62,4	61,3
ввоза из других регионов, импорта	254,2	54,6	43,9	273,1	35,3	36,1
Использовано на:						
личное потребление	113,6	24,4	29,0	369,9	47,8	48,7
производственное потребление	0,3	0,0	0,1	22,3	2,9	2,9
запасы на конец периода	9,0	1,9	2,2	19,8	2,6	2,4

Структура ресурсов продуктов животноводства (в %)



ОПТОВАЯ ТОРГОВЛЯ

Оборот оптовой торговли в январе–ноябре 2018 года составил 467,4 млрд. рублей, что в сопоставимых ценах на 6,9% меньше, чем в январе–ноябре 2017 года.

Динамика оборота оптовой торговли

	<i>Всего</i>		<i>В том числе организаций оптовой торговли</i>	
	<i>млрд. рублей</i>	<i>в % к соответствующему периоду предыдущего года</i>	<i>млрд. рублей</i>	<i>в % к соответствующему периоду предыдущего года</i>
2017				
январь	27,8	87,1	21,6	90,2
февраль	36,9	87,1	24,4	89,7
март	46,9	101,3	32,7	104,3
I квартал	111,6	94,9	78,7	97,9
апрель	38,0	94,3	27,0	91,8
май	42,8	112,6	39,0	102,7
июнь	45,9	104,0	31,5	100,6
I полугодие	238,3	99,5	166,2	98,3
июль	39,4	93,3	29,6	103,7
август	51,3	129,2	30,8	99,3
сентябрь	46,7	105,1	29,0	95,6
январь–сентябрь	375,6	101,3	255,8	97,8
октябрь	45,0	109,9	29,0	95,6
ноябрь	46,7	117,6	28,0	104,7
декабрь	52,7	129,1	36,1	128,2
январь–декабрь	520,1	106,1	349,8	101,1
2018				
январь	29,9	105,3	22,1	99,3
февраль	33,0	87,5	23,7	94,3
март	42,0	85,7	27,9	81,3
I квартал	104,9	90,1	73,7	89,7
апрель	40,8	102,2	28,5	100,5
май	41,5	91,6	28,3	92,2
июнь	46,1	94,2	29,7	88,5
I полугодие	233,1	93,2	160,2	91,8
июль	41,2	96,2	29,6	93,1
август	43,8	77,3	28,3	86,6
сентябрь	49,8	95,7	33,8	98,5
январь–сентябрь	368,1	92,1	251,9	92,6
октябрь	49,0	98,1	35,2	109,3
ноябрь	50,3	96,5	34,4	106,8
январь–ноябрь	467,4	93,1	321,5	95,4

ЛЕНИНГРАДСКАЯ ОБЛАСТЬ

*Продажа важнейших видов продукции и товаров оптовыми организациями
(без субъектов малого предпринимательства) в январе–ноябре 2018 года*

	Продано, тыс. т	В % к январю-ноябрю 2017
Бензин автомобильный	235,8	66,4
Топливо дизельное	539,6	90,8
Крупа	4,1	3,4 р.
Соль пищевая	2,1	47,8 р.
Изделия макаронные и аналогичные мучные изделия	9,0	1,9 р.
Масла растительные	5,7	1,5 р.
Молоко, кроме сырого	2,1	77,2
Мука	6,7	3,0 р.
Мясо и мясо птицы, кроме субпродуктов	32,5	118,1
Сахар белый свекловичный или тростниковый в твердом состоянии без вкусоароматических или красящих добавок	13,5	51,1 р.

*Запасы угля и топочного мазута
у потребителей по состоянию на 1 декабря 2018 года*

	Уголь		Топочный мазут	
	тыс. тонн	в % к 1 декабря 2017	тыс. тонн	в % к 1 декабря 2017
Всего	44,5	81,3	34,1	74,7
в том числе по потребителям с основным видом деятельности:				
Добыча полезных ископаемых	2,3	1,5 р.	0,1	84,9
Обрабатывающие производства	25,9	77,4	9,6	89,4
из них производство:				
бумаги и бумажных изделий	–	–	4,2	84,9
химических веществ и химических продуктов	0,0	39,5	–	–
прочей неметаллической минеральной продукции	23,9	73,6	3,8	100,6
металлургическое	2,0	2,2 р.	1,6	79,9
Обеспечение электрической энергией газом и паром; кондиционирование воздуха	12,3	84,2	22,0	91,8
Транспортировка и хранение	0,3	104,5	1,9	102,4
Деятельность гостиниц и предприятий общественного питания	1,0	50,7	–	–
Прочие потребители	2,8	92,4	0,4	4,1
Из строки "всего":				
Жилищно-коммунальное хозяйство; деятельность домашних хозяйств как работодателей	1,8	74,6	0,3	96,0
Котельные – всего	14,4	82,3	7,7	78,9
из них котельные жилищно- коммунального хозяйства мощностью до 100 Гкал/час	12,8	85,8	4,8	64,4

ПОТРЕБИТЕЛЬСКИЙ РЫНОК

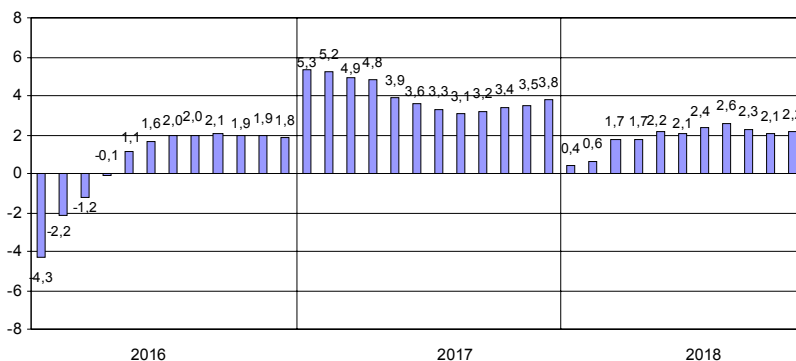
Розничная торговля

Оборот розничной торговли в ноябре 2018 года составил 32,0 млрд. рублей, что в сопоставимых ценах на 3,4% больше, чем в ноябре 2017 года (к октябрю 2018 года – 100,6%); в январе–ноябре, соответственно, 350,8 млрд. рублей (на 2,2% больше).

Динамика оборота розничной торговли

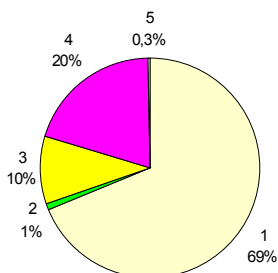
	2017		2018 ¹⁾	
	млрд. рублей	в % к соответствующему периоду предыдущего года	млрд. рублей	в % к соответствующему периоду предыдущего года
январь	28,0	105,3	28,6	100,4
февраль	27,0	105,0	27,6	100,7
март	29,5	104,4	31,1	103,7
I квартал	84,5	104,9	87,3	101,7
апрель	29,1	104,4	30,2	101,8
май	31,4	101,0	33,2	103,7
июнь	32,4	102,2	33,8	102,0
I полугодие	177,4	103,6	184,5	102,1
июль	33,7	101,9	35,7	103,6
август	33,0	102,3	35,3	104,0
сентябрь	30,7	104,1	31,7	100,3
январь–сентябрь	274,8	103,2	287,2	102,3
октябрь	30,8	104,5	31,6	99,5
ноябрь	29,9	104,5	32,0	103,4
декабрь	35,2	107,3		
январь–декабрь	370,7	103,8		

Прирост (снижение) оборота розничной торговли (нарастающим итогом, в % к соответствующему периоду предыдущего года)



1) Данные уточнены по итогам ежеквартальных обследований субъектов малого предпринимательства и за счет изменения предварительных ежемесячных данных, полученных от организаций, не относящихся к субъектам малого предпринимательства.

Формирование оборота розничной торговли в январе–ноябре 2018 года



- 1 – коммерческие предприятия, не относящиеся к субъектам малого и среднего предпринимательства
- 2 – средние предприятия
- 3 – малые предприятия
- 4 – индивидуальные предприниматели, торгующие вне рынков
- 5 – продажа товаров на розничных рынках и ярмарках

В структуре оборота розничной торговли удельный вес оборота розничной торговли пищевыми продуктами, включая напитки, и табачными изделиями в январе–ноябре 2018 года составил 46%, в январе–ноябре 2017 года – 51%, непродовольственных товаров – 54% (49%).

Товарные запасы в организациях розничной торговли

	на конец месяца					
	2017			2018		
	<i>млрд. рублей</i>	<i>в % к соответствующему месяцу предыдущего года</i>	<i>обеспеченность запасами в днях торговли</i>	<i>млрд. рублей</i>	<i>в % к соответствующему месяцу предыдущего года</i>	<i>обеспеченность запасами в днях торговли</i>
январь	17,3	110,2	30	20,1	114,2	34
февраль	17,9	114,8	33	19,6	108,2	35
март	19,7	116,2	33	19,8	98,9	31
апрель	18,0	107,6	30	20,4	110,8	33
май	18,4	109,9	28	18,8	100,5	27
июнь	18,2	107,7	27	18,6	100,4	26
июль	17,8	105,9	25	18,9	103,4	25
август	18,5	109,9	26	20,4	107,2	27
сентябрь	18,9	111,1	30	18,5	95,5	28
октябрь	19,0	109,6	30	18,8	95,9	29
ноябрь	20,5	107,6	33	20,6	97,6	31
декабрь	20,4	107,5	27			

ЛЕНИНГРАДСКАЯ ОБЛАСТЬ

Динамика оборота розничной торговли пищевыми продуктами, включая напитки, и табачными изделиями, непродовольственными товарами

	Пищевые продукты, включая напитки, и табачные изделия			Непродовольственные товары		
	млрд. рублей	в % к		млрд. рублей	в % к	
		соответствующему периоду предыдущего года	предыдущему месяцу		соответствующему периоду предыдущего года	предыдущему месяцу
2017						
ноябрь	14,5	104,8	97,2	15,4	104,3	96,5
декабрь	17,2	109,9	118,5	18,0	104,9	116,3
январь-декабрь 2018 ¹⁾	186,7	102,8	х	184,0	104,7	х
январь	13,5	95,2	77,7	15,1	105,7	83,9
февраль	13,3	92,6	98,6	14,3	109,8	94,2
март	15,2	99,8	113,5	15,9	107,8	110,9
I квартал	42,0	96,0	х	45,3	107,7	х
апрель	14,3	93,5	93,3	15,9	110,7	100,0
май	15,8	96,8	110,6	17,4	111,1	108,7
июнь	15,8	94,5	99,5	18,0	109,8	102,8
I полугодие	87,9	95,4	х	96,6	109,2	х
июль	16,1	92,0	102,8	19,6	115,9	108,8
август	15,8	93,3	98,4	19,5	114,8	99,3
сентябрь	14,2	91,7	90,3	17,5	108,6	90,0
январь-сентябрь	134,0	94,4	х	153,2	110,7	х
октябрь	14,3	94,0	100,2	17,3	104,7	97,9
ноябрь	14,6	97,4	100,7	17,4	109,1	100,6

Прирост (снижение) оборота розничной торговли пищевыми продуктами, включая напитки, и табачными изделиями, непродовольственными товарами (нарастающим итогом, в % к соответствующему периоду предыдущего года)



¹⁾ Данные уточнены по итогам ежеквартальных обследований субъектов малого предпринимательства и за счет изменения предварительных ежемесячных данных, полученных от организаций, не относящихся к субъектам малого предпринимательства.

Общественное питание

Оборот общественного питания в ноябре 2018 года составил 1,4 млрд. рублей, или 104,9% к ноябрю 2017 года (к октябрю 2018 года – 102,3%); в январе–ноябре, соответственно, 14,9 млрд. рублей (103,3%).

Динамика оборота общественного питания

	2017		2018 ¹⁾	
	млн. рублей	в % к соответствующему периоду предыдущего года	млн. рублей	в % к соответствующему периоду предыдущего года
январь	1277	98,6	1363	104,5
февраль	1215	99,6	1293	104,6
март	1262	97,0	1329	103,9
I квартал	3754	98,4	3985	104,3
апрель	1230	92,8	1381	111,0
май	1275	97,6	1377	105,3
июнь	1293	99,0	1365	103,0
I полугодие	7552	97,4	8108	105,4
июль	1337	102,8	1366	99,5
август	1336	100,8	1378	100,4
сентябрь	1285	102,7	1318	98,4
январь–сентябрь	11510	99,0	12170	103,3
октябрь	1290	100,2	1362	101,5
ноябрь	1280	99,5	1395	104,9
декабрь	1382	102,5		
январь–декабрь	15462	99,4		

¹⁾ Данные уточнены по итогам ежеквартальных обследований субъектов малого предпринимательства и за счет изменения предварительных ежемесячных данных, полученных от организаций, не относящихся к субъектам малого предпринимательства.

Платные услуги населению

Объем платных услуг, оказанных населению, в Ленинградской области в январе–ноябре 2018 года составил 69,1 млрд. рублей и в сопоставимых ценах увеличился по сравнению с январем–ноябрем 2017 года на 3,3%.

Динамика объема платных услуг населению

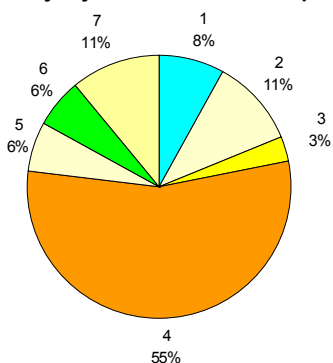
	2017		2018	
	млн. рублей	в % к соответствующему периоду предыдущего года	млн. рублей	в % к соответствующему периоду предыдущего года
январь	5866	101,2	6310	103,7
февраль	5798	102,4	6233	103,4
март	5905	99,0	6468	105,3
I квартал	17569	100,8	19011	104,1
апрель	5978	103,3	6436	103,6
май	5902	104,2	6296	102,9
июнь	5854	104,6	6221	102,6
I полугодие	35303	102,4	37964	103,6
июль	5789	101,2	6284	105,4
август	5779	100,5	6111	102,9
сентябрь	5791	97,4	6062	101,8
январь–сентябрь	52662	101,5	56421	103,5
октябрь	5966	97,6	6294	102,4
ноябрь	6056	99,3	6384	102,3
декабрь	6223	100,4		
январь–декабрь	70907	100,9		

Объем платных услуг населению по видам в январе–ноябре 2018 года

	Млн. рублей	В % к	
		итогу	январю–ноябрю 2017
Всего	69099	100	103,3
из них:			
бытовые	5528	8,0	104,1
транспортные	7708	11,1	106,1
почтовой связи и курьерские	1090	1,6	103,9
телекоммуникационные	2252	3,3	99,1
жилищные	10068	14,6	99,8
коммунальные	27660	40,0	102,6
учреждений культуры	809	1,2	104,1
туристических агентств, туроператоров и прочие услуги по бронированию и сопутствующие им услуги	279	0,4	103,6
услуги гостиниц и аналогичные услуги по предоставлению временного жилья	1069	1,5	102,8
физической культуры и спорта	524	0,8	107,0
медицинские	3987	5,8	107,8
специализированных коллективных средств размещения	768	1,1	112,6
ветеринарные	300	0,4	100,9
юридические	1368	2,0	101,2
системы образования	4287	6,2	104,8

Из общего объема платных услуг 11,2% оказано физическими лицами.

Структура платных услуг населению в январе–ноябре 2018 года



- | | |
|--------------------------|-------------------------|
| 1 – бытовые | 5 – системы образования |
| 2 – транспортные | 6 – медицинские |
| 3 – телекоммуникационные | 7 – другие |
| 4 – жилищно-коммунальные | |

Структура и объем бытовых услуг населению в январе–ноябре 2018 года

	Млн. рублей	В % к	
		итогу	январю– ноябрю 2017
Всего	5528	100	104,1
из них:			
ремонт, окраска и пошив обуви	156	2,8	101,0
ремонт и пошив швейных, меховых и кожаных изделий, головных уборов и изделий текстильной галантереи, ремонт, пошив и вязание трикотажных изделий	232	4,2	100,0
ремонт и техническое обслуживание бытовой радиоэлектронной аппаратуры, бытовых машин и приборов, ремонт и изготовление металлоизделий	328	5,9	99,3
техобслуживание и ремонт транспортных средств, машин и оборудования	1234	22,3	108,3
химическая чистка и крашение, услуги прачечных	90	1,6	99,0
ремонт и строительство жилья и других построек	1129	20,4	107,3
услуги фотоателье	76	1,4	98,8
услуги бань и душевых	483	8,7	100,7
услуги парикмахерских	391	7,1	100,6
ритуальные услуги	740	13,4	100,1

Из общего объема бытовых услуг 42,4% оказано физическими лицами.

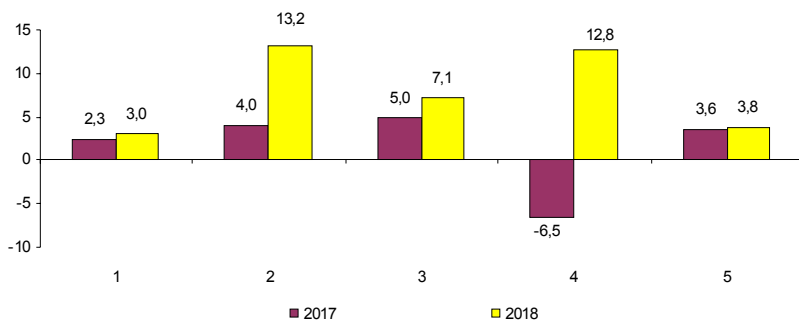
ЦЕНЫ

Индексы цен и тарифов в 2018 году

в % к предыдущему месяцу

	Индекс потре- битель- ских цен	Индекс цен произво- дителей промыш- ленных товаров	Сводный индекс цен на продукцию (затраты, услуги) инве- стиционного назначения	Индекс цен произ- водителей сельско- хозяйст- венной продукции	Индекс тарифов на грузовые перевозки
Январь	100,4	99,2	99,6	100,4	103,8
Февраль	100,1	98,4	100,0	98,6	100,0
Март	100,5	102,5	100,2	100,1	100,01
Апрель	100,4	100,5	102,1	98,3	100,0
Май	100,4	103,0	101,0	92,6	100,0
Июнь	100,5	105,1	100,7	99,4	100,0
Июль	100,3	101,1	100,2	101,2	100,0
Август	99,7	98,1	100,8	102,6	100,0
Сентябрь	99,9	103,9	101,4	108,4	100,0
Октябрь	100,3	101,4	100,2	103,4	100,0
Ноябрь	100,5	99,6	100,7	108,1	100,0
Ноябрь 2018 в % к декабрю 2017	103,0	113,2	107,1	112,8	103,8
Справочно: ноябрь 2017 в % к декабрю 2016	102,3	104,0	105,0	93,5	103,6

**Темпы прироста (снижения) цен и тарифов в ноябре
(в % к декабрю предыдущего года)**



- 1 – индекс потребительских цен
- 2 – индекс цен производителей промышленных товаров
- 3 – сводный индекс цен на продукцию (затраты, услуги) инвестиционного назначения
- 4 – индекс цен производителей сельхозпродукции
- 5 – индекс тарифов на грузовые перевозки

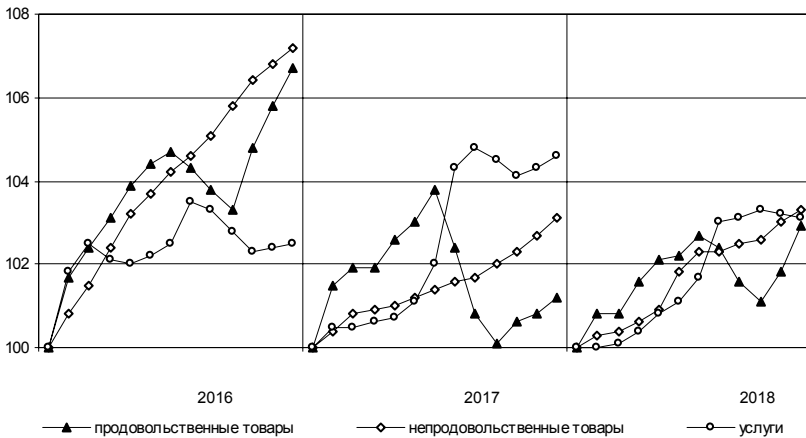
Потребительские цены

Динамика цен в потребительском секторе в 2018 году

в % к предыдущему месяцу

	Индекс потреби- тельских цен	В том числе:		
		продовольст- венные товары	непродовольст- венные товары	платные услуги населению
Январь	100,4	100,8	100,3	100,0
Февраль	100,1	100,01	100,1	100,1
Март	100,5	100,8	100,2	100,3
Апрель	100,4	100,4	100,4	100,4
Май	100,4	100,1	100,9	100,3
Июнь	100,5	100,5	100,5	100,6
Июль	100,3	99,7	100,1	101,3
Август	99,7	99,2	100,1	100,1
Сентябрь	99,9	99,6	100,2	100,2
Октябрь	100,3	100,6	100,4	99,9
Ноябрь	100,5	101,1	100,2	99,9
Ноябрь 2018 в % к декабрю 2017	103,0	102,9	103,3	103,1
Справочно: ноябрь 2017 в % к декабрю 2016	102,3	100,8	102,7	104,3

**Темпы роста цен
(в % к декабрю предыдущего года)**



*Максимальное и минимальное изменение цен
на отдельные продовольственные товары в ноябре 2018 года*

в % к предыдущему месяцу

Наименование группы	Индекс цен в среднем по группе	Максимальное и минимальное изменение цен внутри группы	
		Товары	индекс цен
Мясо и птица	102,3	Куры	107,0
		Говядина (кроме бескостного мяса)	99,8
Колбасные изделия и продукты из мяса и птицы	100,6	Сосиски	101,0
		Колбаса сырокопченая	99,9
Рыба	100,5	Рыба мороженая разделанная (кроме лососевых пород)	101,7
		Икра лососевых рыб	98,8
Масло и жиры	100,5	Масло сливочное	100,8
		Масло подсолнечное	99,6
Молоко и молочная продукция	100,5	Молоко пастеризованное	101,6
		Молоко стерилизованное	98,9
Сыры	101,2	Сыры твердые	101,3
		Сыры плавленые	100,7
Кондитерские изделия	100,3	Карамель	100,8
		Торты	100,2
Хлеб и хлебобулочные изделия	100,1	Хлопья из злаков (сухие завтраки)	100,5
		Булочные изделия из муки I сорта	99,5
Крупы и бобовые	100,3	Пшено	105,4
		Рис	98,8
Фруктовоовощная продукция, включая картофель	105,1	Огурцы свежие	136,8
		Лимоны	87,6
Алкогольные напитки	100,3	Вино игристое отечественное	101,8
		Вино виноградное крепленое	98,7

В ноябре 2018 года из плодоовощной продукции помидоры подорожали на 20,2%, капуста – на 12,0, лук репчатый – на 8,0, свекла – на 5,1, при этом апельсины подешевели на 5,2%, яблоки – на 4,1%. Прирост цен отмечался на сахарный песок – 8,9%, яйца – 4,2, окорочка куриные – 1,3, соки фруктовые – 1,2%.

ЛЕНИНГРАДСКАЯ ОБЛАСТЬ

*Максимальное и минимальное изменение цен
на отдельные непродовольственные товары в ноябре 2018 года*

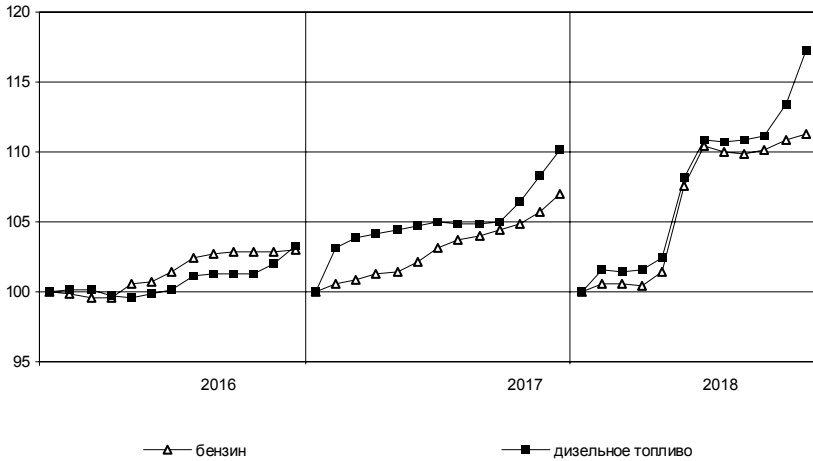
в % к предыдущему месяцу

Наименование группы	Индекс цен в среднем по группе	Максимальное и минимальное изменение цен внутри группы	
		товары	индекс цен
Одежда	100,2	Куртка утепленная для детей школьного возраста	101,1
		Брюки для детей школьного возраста	98,9
Трикотажные изделия	100,2	Джемпер мужской	100,5
		Трусы детские	98,9
Чулочно-носочные изделия	100,4	Колготки женские	100,5
		Носки детские	100,1
Обувь	100,1	Кроссовки для взрослых из искусственной кожи	100,4
		Полуботинки мужские из натуральной кожи	99,97
Моющие и чистящие средства	100,9	Мыло туалетное	101,1
		Жидкие чистящие и моющие средства	100,5
Парфюмерно-косметические товары	99,96	Тушь для ресниц	102,4
		Паста зубная	99,0
Галантерея	100,4	Тюль	101,3
		Сумка женская из искусственной кожи	100,3
Табачные изделия	100,1	Сигареты с фильтром зарубежных марок	100,4
		Сигареты с фильтром отечественные	99,95
Мебель	100,2	Стол обеденный	100,9
		Набор мягкой мебели	99,8
Посуда	100,5	Рюмка, фужер	101,5
		Кострюля	99,9
Электротовары	100,02	Пылесос	103,0
		Утюг	96,2
Бумажно-беловые и канцелярские товары	100,2	Тетрадь	100,6
		Альбом для рисования	99,6
Печатные издания	99,9	Учебник	99,9
		Книга	99,2
Телерадиотовары	98,6	Флеш-накопитель USB	99,7
		Телевизор	98,6
Персональные компьютеры и средства связи	99,9	Компьютер планшетный	100,9
		Телефонный аппарат сотовой связи	99,1
Строительные материалы	100,9	Доска обрезная	102,5
		Кирпич	99,4
Медикаменты	100,1	Валидол	103,8
		Поливитамины отечественные	95,7

Изменение цен на рынке автомобильного топлива в ноябре 2018 года

	Средние цены, в рублях за 1 литр	В % к	
		октябрю 2018	декабрю 2017
Бензин	43,62	100,5	111,3
марки АИ-92	42,04	100,4	111,8
марки АИ-95	45,16	100,5	111,1
марки АИ-98	51,93	100,4	105,1
Дизельное топливо	47,18	103,4	117,3

**Изменение цен на автомобильное топливо
(в % к декабрю предыдущего года)**



ЛЕНИНГРАДСКАЯ ОБЛАСТЬ

Максимальное и минимальное изменение цен и тарифов на отдельные виды платных услуг в ноябре 2018 года

в % к предыдущему месяцу

Наименование группы	Индекс цен и тарифов в среднем по группе	Максимальное и минимальное изменение цен внутри группы	
		товары	индекс цен
Бытовые услуги	100,2	Химчистка	101,2
		Изготовление фотографий для документов	100,1

В ноябре 2018 года ветеринарные услуги стали дороже на 0,5%, курсы обучения вождению легкового автомобиля – на 0,4, занятия в бассейнах – на 0,2%. Снизились цены на услуги зарубежного туризма – 1,8%.

Цены и тарифы на жилищно-коммунальные услуги в ноябре 2018 года

	В рублях	В % к	
		октябрю 2018	декабрю 2017
Содержание и ремонт жилья в государственном и муниципальном жилищных фондах, м ²	25,60	100,0	101,2
Наем жилых помещений в государственном и муниципальном жилищных фондах, м ²	6,56	100,0	100,0
Оплата эксплуатационных расходов в приватизированных квартирах, м ²	25,60	100,0	101,2
Оплата эксплуатационных расходов в домах ЖСК, м ²	23,73	100,0	100,0
Взносы на капитальный ремонт, м ²	5,55	100,0	100,0
Водоснабжение, холодное по счетчикам, м ³	26,32	100,0	103,3
Водоотведение по счетчикам, м ³	27,69	100,0	103,3
Отопление, Гкал	1936,23	100,0	103,2
Водоснабжение, горячее по счетчикам, м ³	125,47	100,0	106,0
Электричество (в квартирах без электроплит), 100 кВт·ч	407,00	100,0	104,9
Газ сетевой, м ³	6,41	100,0	103,6

Цены производителей

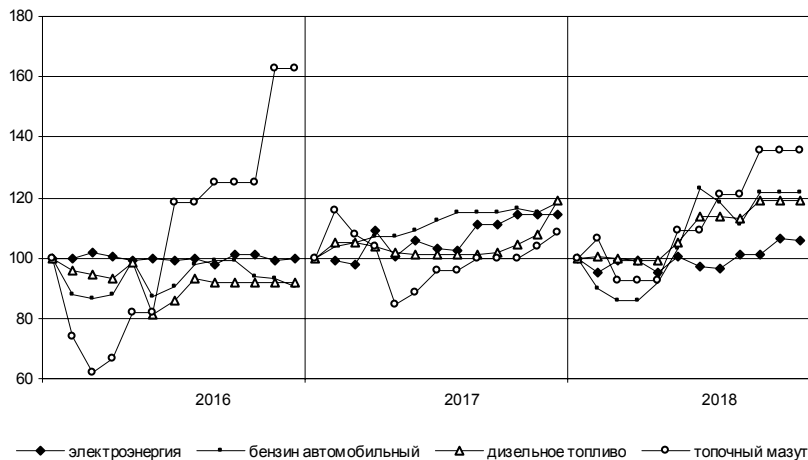
Индексы цен производителей промышленных товаров

Индекс цен производителей промышленных товаров в ноябре 2018 года по сравнению с октябрём 2018 года составил 99,6%, с декабрем 2017 года – 113,2%.

Индексы цен производителей промышленных товаров по отдельным видам экономической деятельности

	Ноябрь 2018 в % к		Справочно: ноябрь 2017 в % к декабрю 2016
	октябрю 2018	декабрю 2017	
Лесозаготовки	96,3	122,3	112,5
Добыча полезных ископаемых	102,6	102,7	110,3
Обрабатывающие производства	99,7	113,7	102,3
из них производство:			
пищевых продуктов	101,1	104,2	103,2
напитков	100,0	82,7	77,9
обработка древесины и производство изделий из дерева и пробки, кроме мебели, изделий из соломки и материалов для плетения	101,7	122,4	90,3
бумаги и бумажных изделий	101,2	114,5	102,1
химических веществ и химических продуктов	107,5	132,1	103,9
резиновых и пластмассовых изделий	100,8	111,6	89,9
прочей неметаллической минеральной продукции	101,5	107,0	114,0
готовых металлических изделий, кроме машин и оборудования	85,9	90,4	103,2
электрического оборудования	101,7	108,6	95,8
машин и оборудования, не включенных в другие группировки	100,01	128,0	–
автотранспортных средств, прицепов и полуприцепов	99,9	101,5	–
мебели	100,3	115,8	–
Обеспечение электрической энергией, газом и паром; кондиционирование воздуха	99,0	110,3	111,0
в том числе:			
производство, передача и распределение электроэнергии	99,7	111,7	115,4
производство, передача и распределение пара и горячей воды; кондиционирование воздуха	95,8	104,6	98,3

Изменение средних цен производителей на отдельные виды энергоресурсов (в % к декабрю предыдущего года)



Средние цены производителей на отдельные виды энергоресурсов в 2018 году

в рублях за тыс. кВт-ч, т

	Электрoэнергия, за тыс. кВт-ч	Бензин автомобильный	Дизельное топливо	Топочный мазут
январь	3619,94	24805,89	30585,00	12750,00
февраль	3646,53	23561,61	29835,00	11050,00
март	3670,55	23573,64	29235,00	11050,00
апрель	3513,30	25238,28	29235,00	11050,00
май	3708,49	28433,39	30289,08	13000,00
июнь	3491,87	33812,79	33635,00	13000,00
июль	3476,94	32447,02	33735,00	14450,00
август	3738,85	30582,65	33335,00	14450,00
сентябрь	3712,83	33689,31	36024,27	16200,00
октябрь	3915,20	33456,47	35035,00	16200,00
ноябрь	3916,30	32913,36	35035,00	16200,00

Индексы цен на продукцию инвестиционного назначения

Сводный индекс цен строительной продукции в ноябре 2018 года по сравнению с ноябрем 2017 года составил 107,3%.

Индексы цен строительной продукции

в % к предыдущему месяцу

	Сводный индекс цен на продукцию (затраты, услуги) инвестиционного назначения	В том числе индексы цен:		
		на строительномонтажные работы	на приобретение машин и оборудования инвестиционного назначения	на прочую продукцию (затраты, услуги) инвестиционного назначения
Январь	99,6	99,9	98,9	100,4
Февраль	100,0	99,7	100,4	99,7
Март	100,2	100,2	100,2	100,3
Апрель	102,1	101,8	102,8	99,7
Май	101,0	100,9	101,4	98,5
Июнь	100,7	100,8	100,6	100,4
Июль	100,2	100,0	100,5	100,6
Август	100,8	99,8	102,6	100,6
Сентябрь	101,4	101,7	101,0	102,5
Октябрь	100,2	100,9	99,0	101,0
Ноябрь	100,7	100,9	100,2	102,6
Ноябрь 2018 в % к декабрю 2017	107,1	106,9	107,8	106,4
Справочно: ноябрь 2017 в % к декабрю 2016	105,0	107,4	101,2	100,6

Индексы цен приобретения по отдельным группам строительных материалов

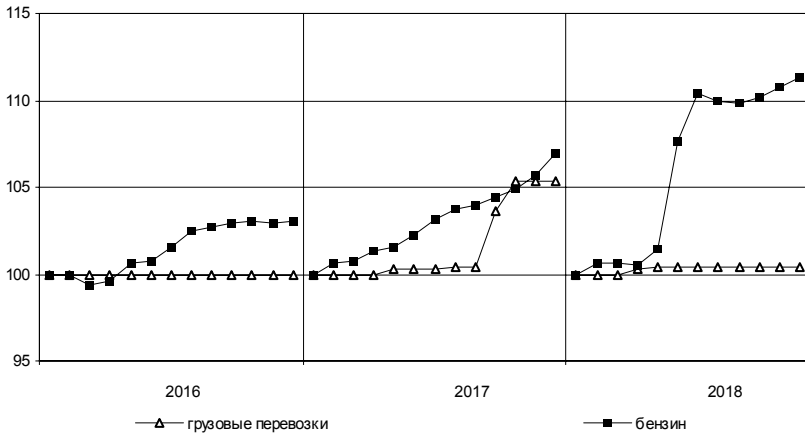
	Ноябрь 2018 в % к		Справочно: ноябрь 2017 в % к декабрю 2016
	ноябрю 2017	декабрю 2017	
Цементы общестроительные	106,5	107,2	105,0
Сталь арматурная	105,1	109,5	125,8
Кабели и арматура кабельная	104,6	2,6 р.	97,0
Бетон товарный	х	126,5	х
Растворы строительные	111,3	93,8	13,5
Щебень	121,9	1,6 р.	136,3
Пески природные прочие	99,2	96,8	98,2

Индексы тарифов на грузовые перевозки

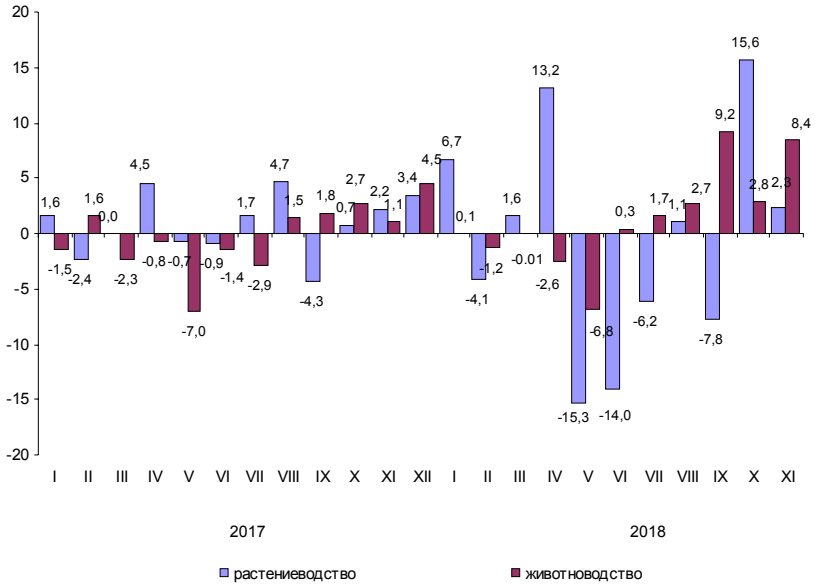
в % к предыдущему месяцу

	Индекс тарифов на грузовые перевозки	В том числе по видам транспорта:	
		автомобильный	трубопроводный
Январь	103,8	100,0	104,0
Февраль	100,0	100,0	100,0
Март	100,01	100,3	100,0
Апрель	100,0	100,1	100,0
Май	100,0	100,0	100,0
Июнь	100,0	100,0	100,0
Июль	100,0	100,0	100,0
Август	100,0	100,0	100,0
Сентябрь	100,0	100,0	100,0
Октябрь	100,0	100,0	100,0
Ноябрь	100,0	100,0	100,0
Ноябрь 2018 в % к декабрю 2017	103,8	100,4	104,0
Справочно: ноябрь 2017 в % к декабрю 2016	103,6	105,4	103,5

Изменение тарифов на грузовые перевозки автомобильным транспортом и цен на бензин (в % к декабрю предыдущего года)



Темпы прироста (снижения) цен производителей сельскохозяйственной продукции (в % к предыдущему месяцу)



РЫНОК ТРУДА

Занятость и безработица

Численность работников организаций

В октябре 2018 года в организациях (без субъектов малого предпринимательства) работало 384 тыс. человек, в том числе штатных работников – 96,3%, на условиях совместительства – 1,9% и по договорам гражданско-правового характера – 1,8% от общего числа работающих.

Динамика численности работников организаций (без субъектов малого предпринимательства)

	Октябрь 2018, тыс. человек	В % к		Январь- октябрь 2018 в % к январю- октябрю 2017	Справочно:		
		октябрю 2017	сен- тябрю 2018		октябрь 2017 в % к октябрю 2016	сен- тябрю 2017	январь- октябрь 2017 в % к январю- октябрю 2016
Средняя численность работников организаций	383,8	104,3	100,0	105,9	102,9	100,5	103,8
в том числе:							
работников спи- сочного состава (без внешних совместителей)	369,6	104,4	99,9	105,9	103,2	100,5	104,1
внешних совместителей ¹⁾	7,3	107,1	103,5	108,1	101,0	103,7	102,1
работников, выпол- нявших работы по договорам гражданско-пра- вового характера ¹⁾	6,9	100,0	105,9	100,1	91,8	99,9	92,4

¹⁾ В эквиваленте полной занятости.

*Средняя численность работников организаций
(без субъектов малого предпринимательства)
по видам экономической деятельности¹⁾ в октябре 2018 года*

	Всего работников			В том числе:		
	тыс. чело- век	в % к		работников списочного состава (без внешних сов- местителей)	внешних совмес- тителей	работников, выполнивших ра- боты по договорам гражданско-право- вого характера
		октябрю 2017	итогу			
Всего	383,8	104,3	100	369,6	7,3	6,9
в том числе по видам экономиче- ской деятельности:						
сельское, лесное хозяйство, охота, рыболовство и рыболовство	17,8	96,6	4,6	17,0	0,3	0,4
добыча полезных ископаемых	4,1	102,7	1,1	3,9	0,1	0,1
обрабатывающие производства	91,4	104,0	23,8	89,9	0,6	1,0
обеспечение элек- трической энергией, газом и паром; кон- диционирование воздуха	21,4	106,3	5,6	21,1	0,1	0,2
водоснабжение; водоотведение, организация сбора и утилизации отходов, деятель- ность по ликвидации загрязнений	6,2	116,0	1,6	5,8	0,1	0,2
строительство	27,1	127,0	7,1	26,1	0,3	0,7
торговля оптовая и розничная; ремонт автотранс- портных средств и мотоциклов	30,5	100,7	8,0	29,9	0,3	0,3
транспортировка и хранение	30,2	104,5	7,9	29,8	0,3	0,2
деятельность гостиниц и предприятий обще- ственного питания	4,7	118,7	1,2	4,6	0,1	0,0
деятельность в области информации и связи	2,8	99,7	0,7	2,7	0,0	0,1
деятельность финансовая и страховая	3,6	94,0	0,9	2,9	0,0	0,7

¹⁾ По «чистым» видам экономической деятельности.

*Средняя численность работников организаций
(без субъектов малого предпринимательства)
по видам экономической деятельности¹⁾ в октябре 2018 года (окончание)*

	Всего работников			В том числе:		
	тыс. чело- век	в % к		работников списочного состава (без внешних сов- местителей)	внешних совмес- тителей	работников, выполнявших ра- боты по договорам гражданско-право- вого характера
		октябрю 2017	итогу			
деятельность по операциям с недвижимым имуществом	6,9	86,3	1,8	6,2	0,2	0,5
деятельность профессиональная, научная и техническая	10,8	96,6	2,8	10,4	0,2	0,2
деятельность административная и сопутствующие дополнительные услуги	5,5	130,0	1,4	5,2	0,3	0,1
государственное управление и обеспечение военной безопасности; социальное обеспечение	28,3	102,2	7,4	27,4	0,1	0,8
образование	47,2	103,9	12,3	44,1	2,6	0,5
деятельность в области здравоохранения и социальных услуг	35,9	103,7	9,4	34,7	1,0	0,2
деятельность в области культуры, спорта, организации досуга и развлечений	8,2	94,7	2,1	6,9	0,7	0,6
предоставление прочих видов услуг	1,1	108,8	0,3	1,0	0,0	0,1

¹⁾ По «чистым» видам экономической деятельности.

Безработица

В январе–ноябре 2018 года, по итогам обследования рабочей силы, 39,9 тыс. человек в возрасте 15 лет и старше, или 4,1% численности рабочей силы, классифицировались как безработные (в соответствии с методологией Международной Организации Труда).

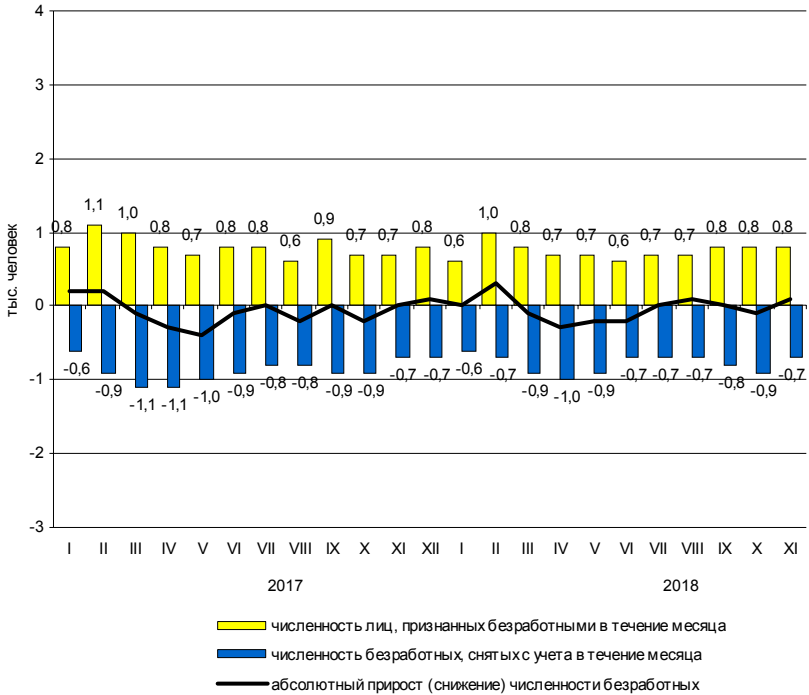
К концу ноября 2018 года в государственных учреждениях службы занятости населения состояло на учете 4,8 тыс. не занятых трудовой деятельностью граждан, из них 3,1 тыс. человек имели статус безработного.

Динамика числа незанятых граждан, состоящих на учете в государственных учреждениях службы занятости населения

	Число незанятых граждан, тыс. человек	на конец месяца		
		из них имеют статус безработного		соответствующему месяцу предыдущего года
		тыс. человек	в % к предыдущему месяцу	
2017				
январь	5,8	4,3	105,1	93,3
февраль	6,1	4,5	105,8	92,7
март	5,9	4,4	97,6	92,3
апрель	5,6	4,1	93,9	88,6
май	5,1	3,8	91,4	86,0
июнь	5,0	3,7	97,7	89,6
июль	5,2	3,7	100,6	91,4
август	5,2	3,6	95,9	88,3
сентябрь	5,1	3,5	99,5	90,5
октябрь	4,9	3,4	94,4	86,1
ноябрь	4,9	3,4	100,1	87,3
декабрь	4,6	3,5	103,0	85,1
2018				
январь	5,2	3,5	99,9	80,9
февраль	5,4	3,7	108,1	82,6
март	5,0	3,6	96,2	81,4
апрель	4,6	3,3	92,7	80,3
май	4,3	3,1	93,6	82,3
июнь	4,2	3,0	96,1	81,0
июль	4,4	3,0	101,2	81,5
август	4,7	3,1	102,0	86,7
сентябрь	4,7	3,1	98,7	86,0
октябрь	4,7	2,9	96,5	87,9
ноябрь	4,8	3,1	104,2	91,5

В ноябре 2018 года статус безработного получили 0,8 тыс. человек (на 0,1 тыс. человек или на 16,4% больше, чем в ноябре 2017 года). Размеры трудоустройства безработных в ноябре 2018 года были на 0,1 тыс. человека или на 22,5% меньше, чем в аналогичном периоде 2017 года, и составили 0,3 тыс. человек.

**Движение численности безработных, зарегистрированных
в государственных учреждениях службы занятости населения**



На конец ноября 2018 года, как и на конец ноября 2017 года уровень зарегистрированной безработицы составил 0,3% к численности рабочей силы.

Потребность организаций в работниках

К концу ноября 2018 года нагрузка незанятого населения, состоящего на учете в государственных учреждениях службы занятости населения, на одну заявленную вакансию составила 0,2 человека, как и в конце ноября 2017 года.

Динамика потребности организаций в работниках

	<i>Потребность организаций в работниках, заявленная в государственные учреждения службы занятости населения, тыс. человек</i>	<i>Нагрузка незанятого населения на одну заявленную вакансию</i>		
		<i>человек</i>	<i>в % к</i>	
			<i>предыдущему месяцу</i>	<i>соответствующему месяцу предыдущего года</i>
<i>на конец месяца</i>				
2017				
январь	15,8	0,4	100,0	80,0
февраль	17,2	0,4	100,0	80,0
март	18,8	0,3	75,0	75,0
апрель	18,3	0,3	100,0	75,0
май	20,8	0,2	66,7	66,7
июнь	20,2	0,2	100,0	66,7
июль	21,2	0,2	100,0	66,7
август	21,2	0,2	100,0	66,7
сентябрь	21,7	0,2	100,0	66,7
октябрь	20,9	0,2	100,0	66,7
ноябрь	19,5	0,2	100,0	66,7
декабрь	18,7	0,2	100,0	50,0
2018				
январь	19,7	0,3	1,5 р.	75,0
февраль	19,4	0,3	100,0	75,0
март	19,4	0,3	100,0	100,0
апрель	20,2	0,2	66,7	66,7
май	23,0	0,2	100,0	100,0
июнь	22,9	0,2	100,0	100,0
июль	23,2	0,2	100,0	100,0
август	22,9	0,2	100,0	100,0
сентябрь	22,1	0,2	100,0	100,0
октябрь	20,0	0,2	100,0	100,0
ноябрь	20,0	0,2	100,0	100,0

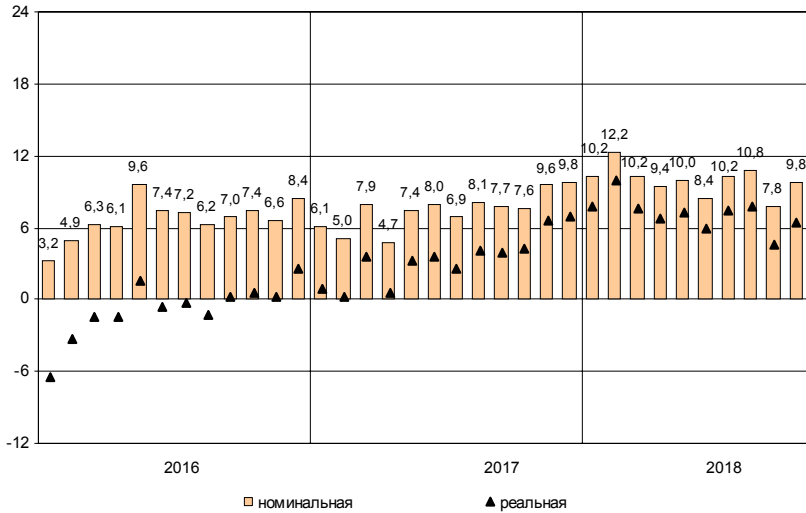
Заработная плата

Средняя номинальная заработная плата, начисленная за октябрь 2018 года, составила 42561 рубль. Реальная начисленная заработная плата, рассчитанная с учетом индекса потребительских цен, в октябре 2018 года составила 102,7% к уровню сентября 2018 года и 106,4% – к уровню октября 2017 года.

Динамика номинальной и реальной средней заработной платы

	<i>Номинальная начисленная заработная плата в % к</i>		<i>Реальная начисленная заработная плата в % к</i>	
	<i>предыду- щему месяцу</i>	<i>соответст- вующему месяцу предыдущего года</i>	<i>предыду- щему месяцу</i>	<i>соответст- вующему месяцу предыдущего года</i>
2017				
январь	82,2	106,1	81,5	100,9
февраль	102,8	105,0	102,5	100,3
март	104,8	107,9	104,7	103,5
апрель	100,5	104,7	100,1	100,6
май	101,8	107,4	101,5	103,3
июнь	102,6	108,0	101,9	103,5
июль	97,9	106,9	97,8	102,6
август	98,7	108,1	99,2	104,1
сентябрь	99,5	107,7	99,8	103,9
октябрь	101,4	107,6	101,2	104,3
ноябрь	101,4	109,6	101,2	106,6
декабрь	119,5	109,8	119,0	106,9
2018				
январь	84,8	110,2	84,4	107,8
февраль	103,0	112,2	102,9	110,0
март	103,2	110,2	102,7	107,6
апрель	100,0	109,4	99,6	106,7
май	102,1	110,0	101,7	107,3
июнь	100,9	108,4	100,4	105,9
июль	99,6	110,2	99,4	107,4
август	99,4	110,8	99,7	107,8
сентябрь	96,6	107,8	96,7	104,6
октябрь	103,0	109,8	102,7	106,4

**Прирост (снижение) средней номинальной
и реальной начисленной заработной платы
(в % к соответствующему месяцу предыдущего года)**



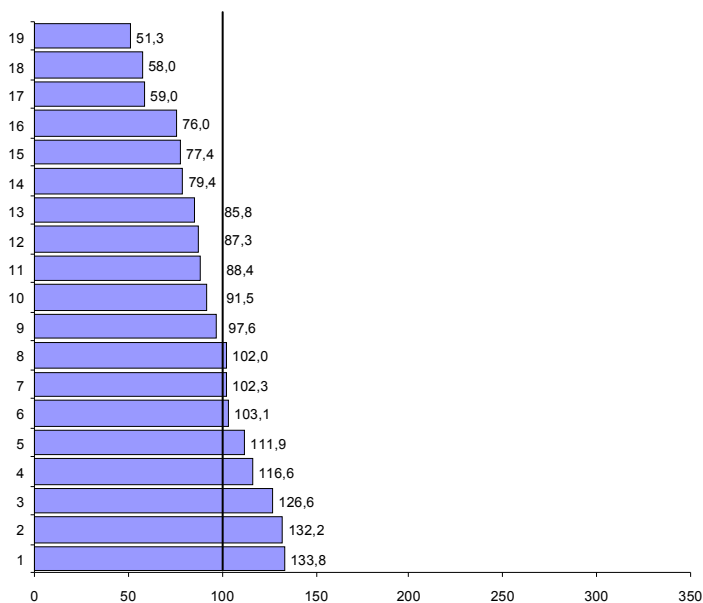
**Средняя начисленная заработная плата
по видам экономической деятельности¹⁾**

в расчете на одного работника

	Октябрь 2018, рублей	В % к		
		сентябрю 2018	октябрю 2017	среднему уровню
Всего	42561	103,0	109,8	100
в том числе				
по видам экономической деятельности:				
сельское, лесное хозяйство, охота, рыболовство и рыбоводство	36514	107,0	106,8	85,8
добыча полезных ископаемых	43528	100,9	116,7	102,3
обрабатывающие производства	49640	103,5	108,8	116,6
обеспечение электрической энергией, газом и паром; кондиционирование воздуха	53901	106,1	111,8	126,6
водоснабжение; водоотведение, организация сбора и утилизации отходов, деятельность по ликвидации загрязнений	33802	104,2	110,1	79,4
строительство	47612	106,4	116,6	111,9
торговля оптовая и розничная; ремонт автотранспортных средств и мотоциклов	32929	103,8	105,7	77,4
транспортировка и хранение	41528	102,2	106,1	97,6
из них:				
деятельность сухопутного и трубопроводного транспорта	33147	93,4	107,9	77,9
деятельность водного транспорта	108372	2,1 п.	142,0	2,5 п.
складское хозяйство и вспомогательная транспортная деятельность	47758	103,6	104,9	112,2
деятельность почтовой связи и курьерская деятельность	21652	102,6	108,9	50,9
деятельность гостиниц и предприятий общественного питания	21840	101,6	106,4	51,3
деятельность в области информации и связи	37640	102,3	106,7	88,4
деятельность финансовая и страховая	56950	109,1	105,0	133,8
деятельность по операциям с недвижимым имуществом	32343	103,7	114,2	76,0
деятельность профессиональная, научная и техническая	56283	107,3	113,3	132,2
деятельность административная и сопутствующие дополнительные услуги	25100	100,7	120,0	59,0
государственное управление и обеспечение военной безопасности; социальное обеспечение	43872	96,3	116,8	103,1
образование	37138	97,1	106,2	87,3
деятельность в области здравоохранения и социальных услуг	43424	101,8	110,9	102,0
деятельность в области культуры, спорта, организации досуга и развлечений	38937	88,7	113,0	91,5
предоставление прочих видов услуг	24695	102,5	109,5	58,0

¹⁾ По «чистым» видам экономической деятельности.

**Отношение средней начисленной заработной платы
по отдельным видам экономической деятельности¹⁾
к среднему уровню по Ленинградской области в октябре 2018 года (в %)**



- 1 – деятельность финансовая и страховая
- 2 – деятельность профессиональная, научная и техническая
- 3 – обеспечение электрической энергией, газом и паром; кондиционирование воздуха
- 4 – обрабатывающие производства
- 5 – строительство
- 6 – государственное управление и обеспечение военной безопасности; социальное обеспечение
- 7 – добыча полезных ископаемых
- 8 – деятельность в области здравоохранения и социальных услуг
- 9 – транспортировка и хранение
- 10 – деятельность в области культуры, спорта, организации досуга и развлечений
- 11 – деятельность в области информации и связи

- 12 – образование
- 13 – сельское, лесное хозяйство, охота, рыболовство и рыбоводство
- 14 – водоснабжение; водоотведение, организация сбора и утилизации отходов, деятельность по ликвидации загрязнений
- 15 – торговля оптовая и розничная; ремонт автотранспортных средств и мотоциклов
- 16 – деятельность по операциям с недвижимым имуществом
- 17 – деятельность административная и сопутствующие дополнительные услуги
- 18 – предоставление прочих видов услуг
- 19 – деятельность гостиниц и предприятий общественного питания

¹⁾ По «чистым» видам экономической деятельности.

Задолженность организаций по заработной плате

По данным организаций наблюдаемых видов экономической деятельности¹⁾ (без субъектов малого предпринимательства), сообщивших сведения о просроченной задолженности по заработной плате по состоянию на 1 декабря 2018 года, суммарная задолженность составила 63,4 млн. рублей. Объем задолженности по сравнению с 1 ноября 2018 года увеличился на 1,5%, по сравнению с 1 декабря 2017 года уменьшился на 32,3%.

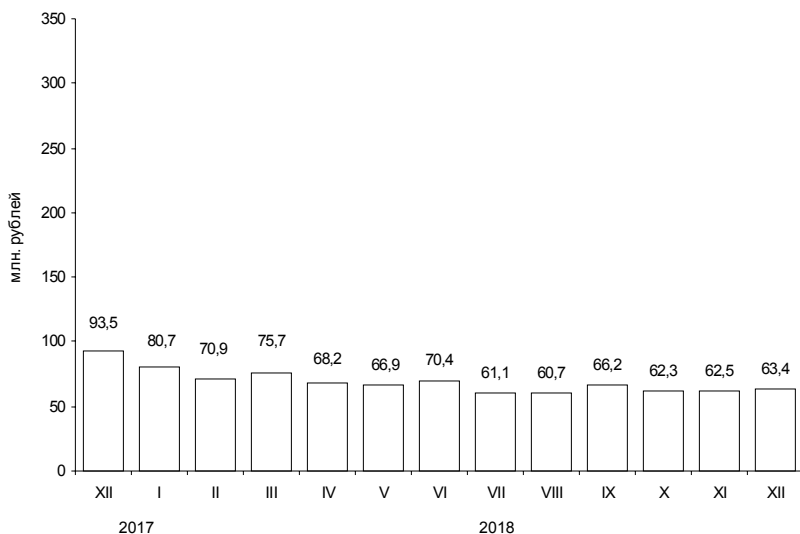
Из общей суммы просроченной задолженности 57,4 млн. рублей приходилось на задолженность, образовавшуюся в 2016 году и ранее.

Просроченная задолженность по заработной плате по видам экономической деятельности на 1 декабря 2018 года

	Млн. руб.	В % к	
		1 ноября 2018	итогу
Всего	63,4	101,5	100
в том числе по видам экономической деятельности:			
сельское хозяйство, охота и предоставление услуг в этих областях; лесозаготовки	12,6	104,2	19,8
обрабатывающие производства	48,5	100,2	76,5
строительство	2,3	116,2	3,7

¹⁾ Наблюдение осуществляется по кругу организаций 21 вида экономической деятельности, в том числе: растениеводство и животноводство; лесозаготовки; рыболовство и рыбоводство; промышленные виды деятельности; строительство; транспорт; управление недвижимым имуществом; наука; образование; здравоохранение; деятельность в области кино, телевизионного и радиовещания; искусство, культура, деятельность в области отдыха и развлечений.

Динамика просроченной задолженности по заработной плате (на 1 число месяца)



Численность работников, перед которыми организации имеют просроченную задолженность по заработной плате, по видам экономической деятельности на 1 декабря 2018 года

	Человек	В % к 1 ноября 2018
Всего	605	106,7
в том числе по видам экономической деятельности:		
сельское хозяйство, охота и предоставление услуг в этих областях; лесозаготовки	171	120,4
обрабатывающие производства	327	100,0
строительство	107	109,2

ФИНАНСЫ

Показатели финансово-кредитной системы

Исполнение консолидированного бюджета в 2018 году¹⁾

	млн. рублей		
	<i>Доходы</i>	<i>Расходы</i>	<i>Профицит (+), дефицит (-)</i>
Январь-сентябрь	114598	97199	17399
Январь-октябрь	138085	111083	27002

*Исполнение бюджета
по статьям доходов и расходов на 1 ноября 2018 года*

	Млн. рублей	В % к итогу
Доходы	138085	100
из них:		
налог на доходы физических лиц	34318	24,9
налог на прибыль организаций	56072	40,6
акцизы	6727	4,9
доходы от использования имущества, находящегося в государственной и муниципальной собственности	3620	2,6
безвозмездные поступления	5504	4,0
Расходы	111083	100
из них на:		
общегосударственные вопросы	10277	9,3
национальную безопасность и правоохранительную деятельность	1682	1,5
национальную экономику	15605	14,0
жилищно-коммунальное хозяйство	10245	9,2
социально-культурные мероприятия	73016	65,7
в том числе:		
образование	31965	28,8
культура, кинематография	5092	4,6
здравоохранение	12710	11,4
социальная политика	20704	18,6
физическая культура и спорт	2253	2,0
средства массовой информации	293	0,3

¹⁾ По данным Комитета финансов Ленинградской области.

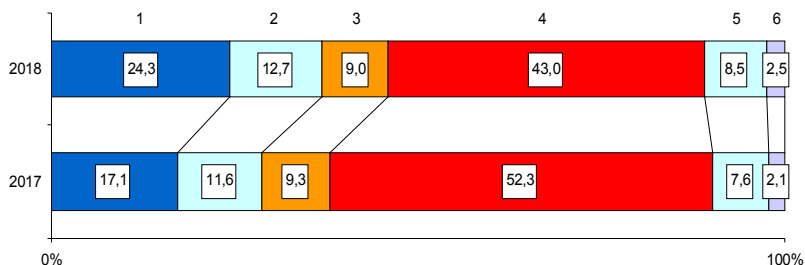
НАЛОГОВАЯ СТАТИСТИКА

По оперативным данным УФНС РФ по Ленинградской области в январе–ноябре 2018 года в бюджетную систему поступило налогов, сборов и иных обязательных платежей на сумму 299,3 млрд. рублей, что в номинальном выражении составило 102,8% от уровня января–ноября 2017 года.

Поступление налогов, сборов и иных обязательных платежей в бюджетную систему в январе–ноябре 2018 года

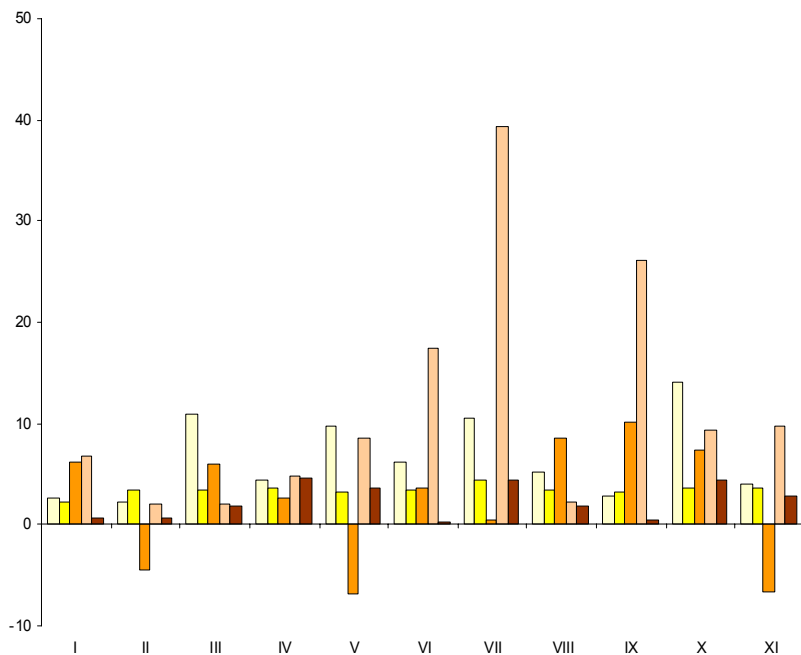
	Млн. рублей	В % к январю–ноябрю 2017	Из общего объема поступлений – в консолидированный бюджет Ленинградской области		
			млн. рублей	в % к общему объему	в % к январю–ноябрю 2017
Всего	299295	102,8	143168	47,8	126,9
налог на прибыль организаций	72783	146,2	59067	81,2	1,5 р.
налог на доходы физических лиц	37900	111,7	37900	100,0	111,7
налог на добавленную стоимость на товары (работы, услуги), реализуемые на территории РФ	27084	99,5	x	x	x
акцизы по подакцизным товарам (продукции), производимым на территории РФ	128735	84,5	16021	12,4	108,6
налоги на имущество	25559	114,9	25559	100,0	114,9
налоги, сборы и регулярные платежи за пользование природными ресурсами	475	128,4	418	88,0	128,4
прочие	6759	129,6	4203	62,2	123,9

Структура налогов, сборов и иных обязательных платежей, поступивших в бюджетную систему в январе–ноябре



- 1 – налог на прибыль организаций
- 2 – налог на доходы физических лиц
- 3 – налог на добавленную стоимость
- 4 – акцизы
- 5 – налоги на имущество
- 6 – прочие

**Динамика поступления налоговых платежей
в бюджетную систему по отдельным видам налогов
в 2018 году (млрд. рублей)**



- налог на прибыль организаций
- налог на доходы физических лиц
- налог на добавленную стоимость
- акцизы
- налоги на имущество

ФИНАНСЫ ОРГАНИЗАЦИЙ¹⁾

Финансовые результаты деятельности организаций

В январе–октябре 2018 года сальдированный финансовый результат (прибыль минус убыток) организаций составил 164,8 млрд. рублей, что на 39,2% больше, чем за соответствующий период 2017 года.

Сальдированный финансовый результат

по видам экономической деятельности в январе–октябре 2018 года

	Сальдированный финансовый результат		В том числе прибыль прибыльных организаций	
	млн. рублей ²⁾	в % к январю-октябрю 2017	млн. рублей	в % к январю-октябрю 2017
Всего	164767	139,2	189964	136,5
в том числе по видам экономической деятельности:				
сельское, лесное хозяйство, охота, рыболовство и рыбоводство	6258	114,9	7466	114,9
добыча полезных ископаемых	1740	2,3 р.	1747	2,3 р.
обрабатывающие производства	74963	1,7 р.	91576	1,6 р.
обеспечение электрической энергией, газом и паром; кондиционирование воздуха	4524	120,1	5170	124,1
водоснабжение; водоотведение, организация сбора и утилизации отходов, деятельность по ликвидации загрязнений	-410	х	423	2,9 р.
строительство	5373	2,9 р.	6742	1,8 р.
торговля оптовая и розничная; ремонт автотранспортных средств и мотоциклов	24471	107,8	25693	111,0
транспортировка и хранение	44620	129,7	45565	130,8
деятельность гостиниц и предприятий общественного питания	74	140,4	75	134,0
деятельность в области информации и связи	40	91,4	47	76,6
деятельность финансовая и страховая	–	–	–	–
деятельность по операциям с недвижимым имуществом	3279	57,6	4224	71,3
деятельность профессиональная, научная и техническая	-447	х	791	126,8
деятельность административная и сопутствующие дополнительные услуги	44	5,8 р.	44	2,9 р.
образование	-1	х	3	1,7 р.
деятельность в области здравоохранения и социальных услуг	61	98,6	65	95,5
деятельность в области культуры, спорта, организации досуга и развлечений	128	х	249	1,7 р.
предоставление прочих видов услуг	26	х	59	5,1 р.

¹⁾ По юридическим лицам, зарегистрированным в субъекте Российской Федерации, в целом, включая обособленные подразделения. Без банков, страховых и бюджетных организаций, без субъектов малого предпринимательства. Сравнение показателей с соответствующим периодом 2017 года произведено в текущих ценах по сопоставимому кругу организаций.

²⁾ Знак "-" означает убыток.

Число убыточных организаций и размер допущенного ими убытка в январе–октябре 2018 года

	Число убы- точных орга- низаций, ед.	В % к общему числу органи- заций вида деятельности	Убыток, млн. рублей
Всего	216	27,8	25197
в том числе по видам экономической деятельности:			
сельское, лесное хозяйство, охота, рыболовство и рыбоводство	11	13,1	1208
добыча полезных ископаемых	1	8,3	... ¹⁾
обрабатывающие производства	64	27,2	16613
обеспечение электрической энергией, газом и паром; кондиционирование воздуха	16	43,2	646
водоснабжение; водоотведение, организация сбора и утилизации отходов, деятельность по ликвидации загрязнений	22	55,0	834
строительство	17	23,9	1369
торговля оптовая и розничная; ремонт автотранспортных средств и мотоциклов	19	22,4	1222
транспортировка и хранение	18	27,3	945
деятельность гостиниц и предприятий общественного питания	1	7,7	... ¹⁾
деятельность в области информации и связи	5	41,7	7
деятельность финансовая и страховая	–	–	–
деятельность по операциям с недвижимым имуществом	20	34,5	945
деятельность профессиональная, научная и техническая	7	41,2	1238
деятельность административная и сопутствующие дополнительные услуги	–	–	–
образование	3	25,0	4
деятельность в области здравоохранения и социальных услуг	2	16,7	... ¹⁾
деятельность в области культуры, спорта, организации досуга и развлечений	3	50,0	121
предоставление прочих видов услуг	7	58,3	33

В январе–октябре 2018 года число убыточных организаций по сравнению с тем же периодом 2017 года увеличилось на 23 единицы или на 11,9%, сумма убытка увеличилась на 21,2%.

¹⁾ Данные не публикуются в целях обеспечения конфиденциальности первичных статистических данных, полученных от организаций, в соответствии с Федеральным Законом от 29.11.2007 №282-ФЗ.

Состояние платежей и расчетов в организациях

На 1 ноября 2018 года суммарная задолженность организаций по обязательствам (кредиторская, задолженность по кредитам банков и займам) составила 1169,1 млрд. рублей, из нее просроченная – 9,9 млрд. рублей или 0,8% от общей суммы задолженности (на 1 октября 2018 года – 0,8%).

Размер и структура суммарной просроченной задолженности по обязательствам на 1 ноября 2018 года

	Млрд. рублей	В % к	
		1 октября 2018	итогу
Всего	9,9	102,9	100
в том числе:			
кредиторская задолженность	8,7	103,0	87,9
задолженность по кредитам банков и займам	1,2	102,1	12,1

Кредиторская задолженность на 1 ноября 2018 года составила 610,0 млрд. рублей, из нее просроченная – 8,7 млрд. рублей или 1,4%.

Задолженность по полученным кредитам банков и займам организаций на 1 ноября 2018 года составила 559,1 млрд. рублей, в том числе просроченная – 1,2 млрд. рублей или 0,2%.

Структура просроченной кредиторской задолженности

на конец месяца, млн. рублей

	Всего	В том числе:			Количество организаций, имеющих просроченную кредиторскую задолженность	
		поставщикам и подрядчикам	в бюджеты всех уровней	по платежам в государственные внебюджетные фонды	единиц	в % к общему количеству организаций
январь	7529	5571	126	92	98	13,1
февраль	9249	6443	139	103	99	13,1
март	9269	6606	144	104	100	13,2
апрель	8948	6329	144	102	101	13,0
май	8658	6126	130	78	100	12,9
июнь	9496	7107	247	93	99	12,6
июль	9081	6702	290	77	100	12,7
август	7727	5890	576	88	102	13,2
сентябрь	8463	6671	558	74	105	13,5
октябрь	8717	6782	613	88	102	13,1

Просроченная кредиторская задолженность организаций
по видам экономической деятельности на 1 ноября 2018 года

млн. рублей

	Количество организаций, имеющих просроченную кредиторскую задолженность, ед.	Просроченная кредиторская задолженность	В том числе:		
			поставщикам и подрядчикам	в бюджеты всех уровней	по платежам в государственные внебюджетные фонды
Сельское, лесное хозяйство, охота, рыболовство и рыбоводство	14	117	110	–	–
Добыча полезных ископаемых	1	... ¹⁾	... ¹⁾	–	–
Обрабатывающие производства	29	5492	3897	532	... ¹⁾
Обеспечение электрической энергией, газом и паром; кондиционирование воздуха	12	1286	1236	... ¹⁾	... ¹⁾
Водоснабжение; водоотведение, организация сбора и утилизации отходов, деятельность по ликвидации загрязнений	9	165	96	3	5
Строительство	5	980	955	... ¹⁾	14
Торговля оптовая и розничная; ремонт автотранспортных средств и мотоциклов	5	257	166	–	–
Транспортировка и хранение	3	66	54	... ¹⁾	... ¹⁾
Деятельность гостиниц и предприятий общественного питания	–	–	–	–	–
Деятельность по операциям с недвижимым имуществом	18	296	243	5	... ¹⁾
Деятельность профессиональная, научная и техническая	1	... ¹⁾	... ¹⁾	–	–
Деятельность административная и сопутствующие дополнительные услуги	–	–	–	–	–
Образование	2	... ¹⁾	... ¹⁾	... ¹⁾	–
Деятельность в области здравоохранения и социальных услуг	–	–	–	–	–
Деятельность в области культуры, спорта, организации досуга и развлечений	–	–	–	–	–
Предоставление прочих видов услуг	3	47	20	... ¹⁾	... ¹⁾

¹⁾ Данные не публикуются в целях обеспечения конфиденциальности первичных статистических данных, полученных от организаций, в соответствии с Федеральным Законом от 29.11.2007 №282-ФЗ.

ЛЕНИНГРАДСКАЯ ОБЛАСТЬ

Дебиторская задолженность на 1 ноября 2018 года составила 547,8 млрд. рублей, из нее просроченная – 13,7 млрд. рублей или 2,5%.

Структура просроченной дебиторской задолженности

	на конец месяца, млн. рублей				
	Всего	В том числе:		Количество организаций, имеющих просроченную дебиторскую задолженность	
		покупателей	из нее государственных заказчиков по оплате за поставленную продукцию	единиц	в % к общему количеству организаций
январь	10181	8806	162	180	24,1
февраль	10536	9063	... ¹⁾	180	23,7
март	9987	8608	... ¹⁾	183	24,2
апрель	9929	8563	... ¹⁾	187	24,1
май	10198	8746	... ¹⁾	184	23,7
июнь	12279	10728	... ¹⁾	194	24,6
июль	12949	11400	... ¹⁾	196	24,8
август	13510	11953	... ¹⁾	193	25,0
сентябрь	12915	11380	... ¹⁾	189	24,3
октябрь	13701	12146	... ¹⁾	191	24,6

¹⁾ Данные не публикуются в целях обеспечения конфиденциальности первичных статистических данных, полученных от организаций, в соответствии с Федеральным Законом от 29.11.2007 №282-ФЗ.

ЛЕНИНГРАДСКАЯ ОБЛАСТЬ

Просроченная дебиторская задолженность организаций по видам экономической деятельности на 1 ноября 2018 года

млн. рублей

	Количество организаций, имеющих просроченную дебиторскую задолженность, ед.	Просроченная дебиторская задолженность	В том числе:	
			покупателей	из нее государственных заказчиков за поставленную продукцию
Сельское, лесное хозяйство, охота, рыболовство и рыбоводство	24	456	357	–
Добыча полезных ископаемых	1	... ¹⁾	... ¹⁾	–
Обрабатывающие производства	49	4005	3176	–
Обеспечение электрической энергией, газом и паром; кондиционирование воздуха	16	2017	2010	–
Водоснабжение; водоотведение, организация сбора и утилизации отходов, деятельность по ликвидации загрязнений	24	598	578	–
Строительство	14	3153	2640	–
Торговля оптовая и розничная; ремонт автотранспортных средств и мотоциклов	15	1736	1733	–
Транспортировка и хранение	10	848	774	–
Деятельность гостиниц и предприятий общественного питания	1	... ¹⁾	... ¹⁾	–
Деятельность в области информации и связи	1	... ¹⁾	... ¹⁾	–
Деятельность финансовая и страховая	–	–	–	–
Деятельность по операциям с недвижимым имуществом	27	670	668	–
Деятельность профессиональная, научная и техническая	4	189	183	... ¹⁾
Деятельность административная и сопутствующие дополнительные услуги	1	... ¹⁾	... ¹⁾	–
Образование	–	–	–	–
Деятельность в области здравоохранения и социальных услуг	1	... ¹⁾	... ¹⁾	–
Деятельность в области культуры, спорта, организации досуга и развлечений	1	... ¹⁾	... ¹⁾	–
Предоставление прочих видов услуг	2	... ¹⁾	... ¹⁾	–

¹⁾ Данные не публикуются в целях обеспечения конфиденциальности первичных статистических данных, полученных от организаций, в соответствии с Федеральным Законом от 29.11.2007 №282-ФЗ.

ЛЕНИНГРАДСКАЯ ОБЛАСТЬ

В январе–октябре 2018 года в обращении участвовали векселя, обеспечивающие задолженность поставщикам – на 8,1 млрд. рублей.

В вексельной форме находилось 2,9% всей задолженности поставщикам.

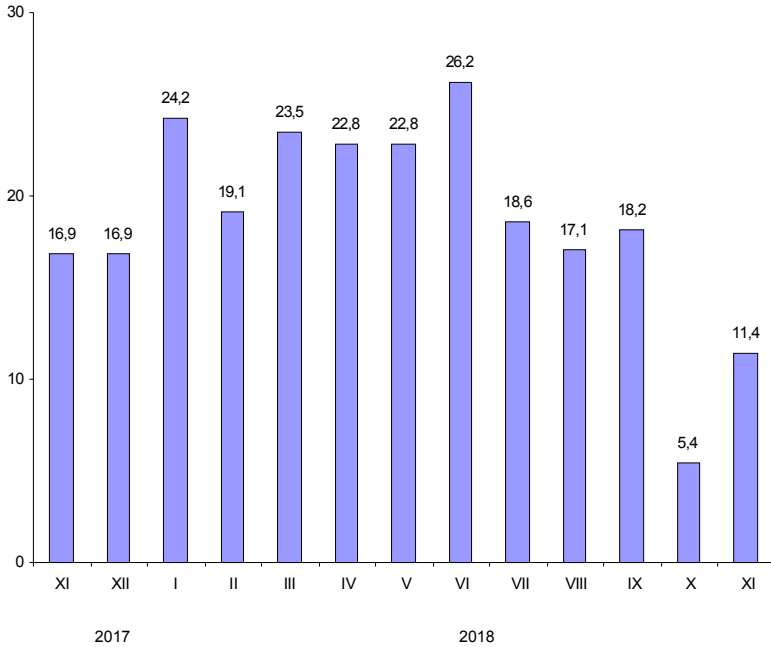
Превышение кредиторской задолженности над дебиторской задолженностью на 1 ноября 2018 года

млн. рублей

	Задолженность		Превышение кредиторской задолженности над дебиторской	
	деби- торская	креди- торская	всего ¹⁾	в % к дебиторской задолженности
Всего	547795	610036	62241	11,4
в том числе по видам экономической деятельности:				
сельское, лесное хозяйство, охота, рыболовство и рыбоводство	10252	11958	1706	16,6
добыча полезных ископаемых	2552	2824	271	10,6
обрабатывающие производства	341509	361761	20252	5,9
обеспечение электрической энергией, газом и паром; кондиционирование воздуха	12038	14399	2361	19,6
водоснабжение; водоотведение, организация сбора и утилизации отходов, деятельность по ликвидации загрязнений	2851	5281	2430	85,3
строительство	76591	83260	6670	8,7
торговля оптовая и розничная; ремонт автотранспортных средств и мотоциклов	66915	78167	11252	16,8
транспортировка и хранение	15969	12397	-3572	x
деятельность гостиниц и предприятий общественного питания	59	61	2	4,0
деятельность в области информации и связи	276	547	271	98,5
деятельность финансовая и страховая	–	–	–	–
деятельность по операциям с недвижимым имуществом	12524	26664	14140	112,9
деятельность профессиональная, научная и техническая	4646	9601	4956	106,7
деятельность административная и сопутствующие дополнительные услуги	360	686	327	90,8
образование	7	39	32	4,4 p.
деятельность в области здравоохранения и социальных услуг	68	66	-3	x
деятельность в области культуры, спорта, организации досуга и развлечений	1017	1868	851	83,7
предоставление прочих видов услуг	122	422	300	2,5 p.

¹⁾ Знак "-" означает превышение дебиторской задолженности над кредиторской.

**Превышение кредиторской задолженности
над дебиторской задолженностью
(на 1 число месяца, в %)**



МАЛЫЕ ПРЕДПРИЯТИЯ¹⁾

В январе–сентябре 2018 года количество малых предприятий составило 1,9 тысячи единиц.

Среднесписочная численность работающих (без внешних совместителей) составила 55,6 тысячи человек, в среднем на одно предприятие приходилось 29 человек.

Число предприятий и среднесписочная численность работающих в январе–сентябре 2018 года

	Число предприятий		Среднесписочная численность работающих	
	единиц	в % к итогу	тысяч человек	в % к итогу
Всего	1900	100	55,6	100
в том числе организации с основным видом деятельности:				
сельское, лесное хозяйство, охота, рыболовство и рыбоводство	91	4,8	3,7	6,6
добыча полезных ископаемых	21	1,1	0,9	1,6
обрабатывающие производства	383	20,1	13,0	23,5
из них производство:				
пищевых продуктов	53	2,8	2,4	4,3
текстильных изделий	7	0,4	0,0	0,1
одежды	17	0,9	0,5	0,8
кожи и изделий из кожи	3	0,2	0,1	0,2
изделий из дерева и пробки, кроме мебели, изделий из соломки и материалов для плетения, обработка древесины	47	2,5	1,7	3,1
бумаги и бумажных изделий	10	0,5	0,5	0,9
деятельность полиграфическая и копирование носителей информации	5	0,3	0,3	0,5
химических веществ				
химических продуктов	21	1,1	0,6	1,1
резиновых и пластмассовых изделий	21	1,1	0,8	1,5
прочей неметаллической минеральной продукции	35	1,8	0,9	1,6
готовых металлических изделий, кроме машин и оборудования	55	2,9	2,3	4,2
компьютеров, электронных и оптических изделий	6	0,3	0,2	0,4
электрического оборудования	9	0,5	0,3	0,6
машин и оборудования, не включенных в другие группировки	16	0,8	0,3	0,5
автотранспортных средств, прицепов и полуприцепов	2	0,1	0,1	0,1
прочих транспортных средств и оборудования	13	0,7	0,3	0,4
мебели	17	0,9	0,6	1,0

¹⁾ Приводятся данные по малым предприятиям (без учета микропредприятий), полученные в результате ежеквартального выборочного статистического наблюдения, с последующим досчетом до полного круга малых предприятий.

Число предприятий и среднесписочная численность работающих в январе–сентябре 2018 года (окончание)

	Число предприятий		Среднесписочная численность работающих	
	единиц	в % к итогу	тысяч человек	в % к итогу
прочих готовых изделий	6	0,3	0,2	0,3
ремонт машин и оборудования	22	1,2	0,5	0,9
обеспечение электрической энергией, газом и паром; кондиционирование воздуха	22	1,2	1,2	2,1
водоснабжение; водоотведение, организация сбора и утилизации отходов, деятельность по ликвидации загрязнений	58	3,1	1,7	3,0
строительство	246	12,9	7,0	12,6
торговля оптовая и розничная; ремонт автотранспортных средств и мотоциклов в том числе торговля:	410	21,6	10,5	19,0
оптовая и розничная автотранспортными средствами и мотоциклами и их ремонт	40	2,1	0,7	1,3
оптовая, кроме оптовой торговли автотранспортными средствами и мотоциклами	229	12,1	3,1	5,7
розничная, кроме торговли автотранспортными средствами и мотоциклами	141	7,4	6,7	12,0
транспортировка и хранение	125	6,6	4,7	8,5
деятельность гостиниц и предприятий общественного питания	70	3,7	2,1	3,7
деятельность в области информации и связи	35	1,8	0,9	1,6
деятельность финансовая и страховая	10	0,5	0,1	0,2
деятельность по операциям с недвижимым имуществом	197	10,4	4,2	7,6
деятельность профессиональная, научная и техническая	50	2,6	0,9	1,6
деятельность административная и сопутствующие дополнительные услуги	118	6,2	3,1	5,7
образование	4	0,2	0,1	0,1
деятельность в области здравоохранения и социальных услуг	38	2,0	1,0	1,7
деятельность в области культуры, спорта, организации досуга и развлечений	7	0,4	0,2	0,4
предоставление прочих видов услуг	15	0,8	0,3	0,5

Наряду с работниками списочного состава на малых предприятиях занято 3,2 тыс. человек внешних совместителей и 1,9 тыс. работников, выполнявших работы по договорам гражданско-правового характера, что составило, соответственно, 5,4% и 3,1% от общей численности работающих на малых предприятиях.

ЛЕНИНГРАДСКАЯ ОБЛАСТЬ

Оборот организаций в январе–сентябре 2018 года составил 139,8 млрд. рублей. На предприятия торговли оптовой и розничной; ремонта автотранспортных средств и мотоциклов приходилось 32,1% от всего оборота малых предприятий.

Основные показатели деятельности малых предприятий в январе–сентябре 2018 года

	Оборот организаций		Инвестиции в основной капитал	
	млрд. рублей	в % к итогу	млн. рублей	в % к итогу
Всего	139,8	100	2735	100
в том числе организации с основным видом деятельности:				
сельское, лесное хозяйство, охота, рыболовство и рыбоводство	7,6	5,4	901	32,9
добыча полезных ископаемых	2,6	1,8	31	1,1
обрабатывающие производства	31,8	22,8	189	6,9
из них производство:				
пищевых продуктов	5,1	3,6	37	1,4
текстильных изделий	0,0	0,0	–	–
одежды	0,3	0,2	–	–
кожи и изделий из кожи	0,0	0,0	–	–
изделий из дерева и пробки, кроме мебели, изделий из соломки и материалов для плетения, обработка древесины	3,8	2,7	–	–
бумаги и бумажных изделий	2,1	1,5	12	0,4
деятельность полиграфическая и копирование носителей информации	0,3	0,2	–	–
химических веществ и химических продуктов	3,5	2,5	6	0,2
резиновых и пластмассовых изделий	2,9	2,1	60	2,2
прочей неметаллической минеральной продукции	1,8	1,3	–	–
готовых металлических изделий, кроме машин и оборудования	5,3	3,8	31	1,1
компьютеров, электронных и оптических изделий	0,3	0,2	1	0,0
электрического оборудования	0,6	0,4	3	0,1
машин и оборудования, не включенных в другие группировки	0,6	0,4	10	0,4
автотранспортных средств, прицепов и полуприцепов	0,2	0,1	0,0	0,0
прочих транспортных средств и оборудования	0,5	0,4	0,0	0,0
мебели	0,6	0,5	–	–
прочих готовых изделий	1,4	1,0	2	0,1
ремонт и монтаж машин и оборудования	0,5	0,3	–	–
обеспечение электрической энергией, газом и паром; кондиционирование воздуха	2,2	1,6	2	0,1
водоснабжение; водоотведение, организация сбора и утилизации отходов, деятельность по ликвидации загрязнений	3,2	2,3	182	6,7
строительство	22,7	16,3	173	6,3

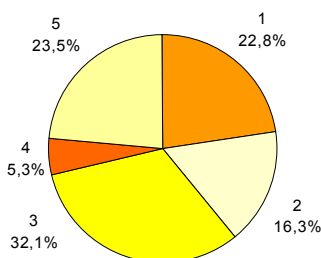
ЛЕНИНГРАДСКАЯ ОБЛАСТЬ

Основные показатели деятельности малых предприятий в январе–сентябре 2018 года (окончание)

	Оборот организаций		Инвестиции в основной капитал	
	млрд. рублей	в % к итогу	млн. рублей	в % к итогу
торговля оптовая и розничная; ремонт автотранспортных средств и мотоциклов в том числе торговля:	44,9	32,1	343	12,5
оптовая и розничная автотранспортными средствами и мотоциклами и их ремонт	4,1	2,9	120	4,4
оптовая, кроме оптовой торговли автотранспортными средствами и мотоциклами	29,9	21,4	198	7,2
розничная, кроме торговли автотранс- портными средствами и мотоциклами	10,9	7,8	25	0,9
транспортировка и хранение	8,4	6,0	354	12,9
деятельность гостиниц и предприятий общественного питания	2,1	1,5	11	0,4
деятельность в области информации и связи	1,1	0,8	27	1,0
деятельность финансовая и страховая	–	–	–	–
деятельность по операциям с недвижимым имуществом	7,4	5,3	308	11,3
деятельность профессиональная, научная и техническая	1,5	1,1	1	0,1
деятельность административная и сопутствующие дополнительные услуги	2,8	2,0	110	4,0
образование	0,0	0,0	–	–
деятельность в области здравоохранения и социальных услуг	0,9	0,6	83	3,0
деятельность в области культуры, спорта, организации досуга и развлечений	0,3	0,2	20	0,7
предоставление прочих видов услуг	0,2	0,1	–	–

Из общего объема инвестиций в основной капитал наибольшая доля освоена предприятиями сельского хозяйства, лесного хозяйства, охоты, рыболовства и рыбоводства – 32,9%, предприятиями по транспортировке и хранению – 12,9%, предприятиями торговли оптовой и розничной; ремонт автотранспортных средств и мотоциклов – 12,5%.

Распределение оборота малых предприятий по видам экономической деятельности в январе–сентябре 2018 года



- 1 – обрабатывающие производства
- 2 – строительство
- 3 – торговля оптовая и розничная;
ремонт автотранспортных средств,
мотоциклов
- 4 – операции с недвижимым имуществом
- 5 – прочие

ДЕМОГРАФИЧЕСКАЯ СИТУАЦИЯ

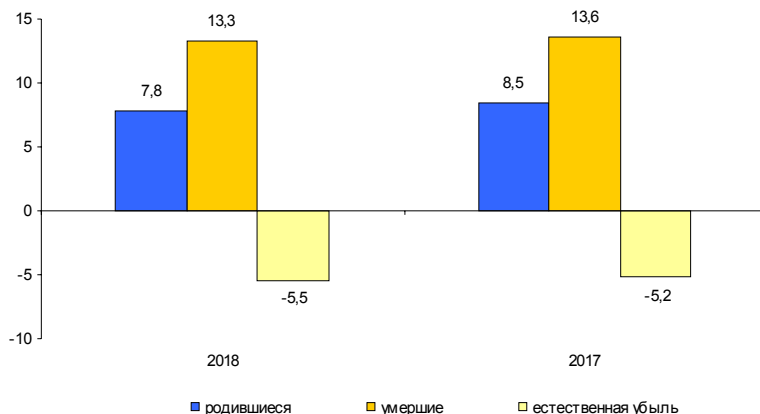
По предварительной оценке численность постоянного населения Ленинградской области на 1 ноября 2018 года составила 1839,0 тыс. человек и с начала года увеличилась на 25,2 тыс. человек или на 1,4%.

Характеристика демографической ситуации в январе–октябре¹⁾

	Человек			На 1000 человек населения ²⁾			Справочно: на 1000 человек населения в целом за 2017
	2018	2017	прирост, снижение (-)	2018	2017	2018 в % к 2017	
Родившиеся	11784	12591	-807	7,8	8,5	91,8	8,3
Умершие	20008	20273	-265	13,3	13,6	97,8	13,3
в том числе дети в возрасте до 1 года ³⁾	36	59	-23	3,0	4,5	66,7	4,4
Естественная убыль	-8224	-7682		-5,5	-5,1	107,8	-5,0
Зарегистрировано:							
браков	...	7710	5,2	...	5,0
разводов	...	6125	4,1	...	4,1

Рост численности населения в январе–октябре 2018 года произошел за счет миграционного прироста, который полностью компенсировал естественную убыль населения и превысил ее в 3,1 раза.

Коэффициенты естественного движения населения (на 1000 человек населения) в январе–октябре



¹⁾ С 1 октября 2018 года оператором системы «Единый государственный реестр записей актов гражданского состояния» (ЕГР ЗАГС) определена Федеральная налоговая служба России. В связи с наличием технологических проблем получения данных из ЕГР ЗАГС на федеральном уровне, информация представлена Петростатом в объеме располагаемых данных.

²⁾ Здесь и далее показатели месячной оперативной отчетности приведены в пересчете на год.

³⁾ Относительные показатели в расчете на 1000 родившихся живыми.

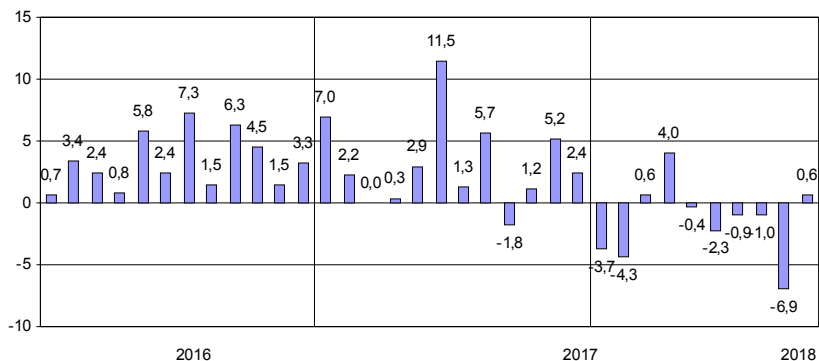
УРОВЕНЬ ЖИЗНИ НАСЕЛЕНИЯ

Денежные доходы и расходы населения

Динамика реальных денежных доходов

	2017		2018 ¹⁾	
	к предыдущему месяцу	к соответствующему периоду предыдущего года	к предыдущему месяцу	к соответствующему периоду предыдущего года
январь	71,4	107,0	67,0	96,3 ²⁾
февраль	108,3	102,2	107,6	95,7
март	101,7	100,0	107,0	100,6
I квартал	х	102,9	х	97,6 ²⁾
апрель	100,6	100,3	104,0	104,0
май	103,7	102,9	97,3	99,6
июнь	107,3	111,5	105,3	97,7
I полугодие	х	103,9	х	99,0 ²⁾
июль	102,6	101,3	104,0	99,1
август	91,6	105,7	91,4	99,0
сентябрь	95,8	98,2	90,1	93,1
январь-сентябрь	х	103,1	х	98,4 ²⁾
октябрь	100,0	101,2	108,0	100,6
ноябрь	99,8	105,2		
декабрь	129,9	102,4		
январь-декабрь	х	103,1		

Прирост (снижение) реальных денежных доходов населения (в % к соответствующему месяцу предыдущего года)



¹⁾ Предварительные данные.

²⁾ Данные приведены с учетом единовременной денежной выплаты пенсионерам (ЕВ-2017) в размере 5 тыс. рублей, произведенной в январе 2017 года в соответствии с Федеральным законом от 22 ноября 2016 года № 385-ФЗ; без учета ЕВ-2017 реальные денежные доходы в январе 2018 года в сравнении с январем 2017 года составили 102,1%, в январе-марте 2018 года в сравнении с январем-мартом 2017 года – 99,4%, в январе-июне 2018 года в сравнении с январем-июнем 2017 года – 99,9%, в январе-сентябре 2018 года в сравнении с январем-сентябрем 2017 года – 98,9%.

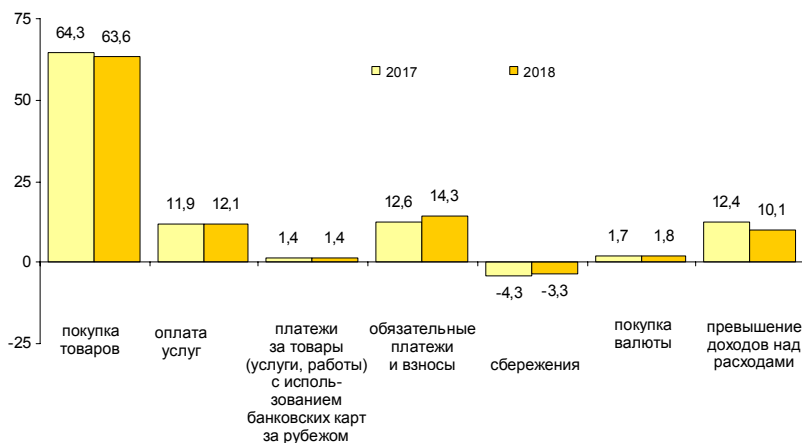
ЛЕНИНГРАДСКАЯ ОБЛАСТЬ

Структура использования денежных доходов населения

в %

	Денежные доходы	из них использовано на:					
		покупку товаров и оплату услуг ¹⁾	оплату обяза- тельных платежей и взносов	сбережения ²⁾		покупку валюты	превышение доходов над расходами (+), расходо- в над доходами (-) ³⁾
				все- го	из них во вкладах и ценных бумагах		
2017							
октябрь	100	77,6	12,6	-4,3	-0,1	1,7	12,4
ноябрь	100	75,7	12,7	-2,2	3,5	1,5	12,3
декабрь	100	67,1	14,1	4,1	9,1	1,4	13,3
2018							
январь	100	84,4	10,5	-5,4	0,9	1,4	9,1
февраль	100	75,5	14,4	-3,9	0,3	1,3	12,7
март	100	76,3	14,0	-5,0	0,9	1,3	13,4
апрель	100	73,0	13,2	-1,4	5,2	1,3	13,9
май	100	78,6	13,1	-6,3	0,9	1,4	13,2
июнь	100	75,0	13,0	-1,9	4,3	1,4	12,5
июль	100	76,1	16,1	-5,4	0,1	1,7	11,5
август	100	81,8	13,2	-9,2	-1,5	2,0	12,2
сентябрь	100	83,2	13,9	-10,7	-1,8	1,7	11,9
октябрь	100	77,1	14,3	-3,3	4,0	1,8	10,1

Изменение в структуре использования денежных доходов населения в октябре (в % к денежным доходам)



¹⁾ С учетом платежей за товары (услуги, работы) с использованием банковских карт за рубежом.

²⁾ Статья включает прирост (уменьшение) вкладов, приобретение ценных бумаг, изменение средств на счетах индивидуальных предпринимателей, изменение задолженности по кредитам (увеличение, уменьшение), приобретение недвижимости, покупка населением скота и птицы.

³⁾ Превышение расходов над доходами связано как с уменьшением остатка денег на руках у населения, так и с приобретением товаров и оплатой услуг приезжим населением.

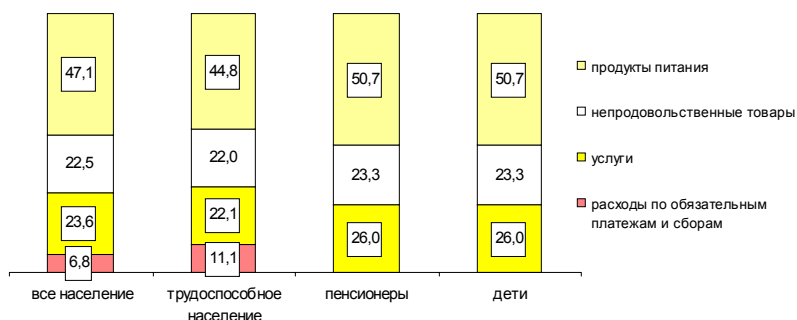
Динамика величины прожиточного минимума¹⁾

рублей в месяц

	Все население	В том числе:			Соотношение среднедушевого денежного дохода и прожиточного минимума, %
		трудоспособное	пенсионеры	дети	
2017					
I квартал	9308	9908	8124	9130	283,9
II квартал	9438	10047	8236	9259	309,7
III квартал	9533	10147	8319	9356	310,7
IV квартал	9628	10248	8402	9450	318,5
2018					
I квартал	9725	10364	8490	9555	267,8
II квартал	9852	10498	8603	9680	301,2
III квартал ²⁾	10085	10770	8777	9877	289,9
в % к предыдущему периоду	102,4	102,6	102,0	102,0	x
в % к соответствующему периоду прошлого года	105,8	106,1	105,5	105,6	x

Соотношение среднедушевых денежных доходов и прожиточного минимума в III квартале 2018 года составило 289,9% и уменьшилось по сравнению с III кварталом 2017 года (310,7%).

Структура величины прожиточного минимума в III квартале 2018 года (в %)



¹⁾ По данным Комитета по труду и занятости населения Ленинградской области.

²⁾ Величина прожиточного минимума установлена постановлением Правительства Ленинградской области от 23 ноября 2018 года №455 «Об установлении величины прожиточного минимума на душу населения и по основным социально-демографическим группам населения в Ленинградской области за третий квартал 2018 года».

ЗДРАВООХРАНЕНИЕ

Заболеваемость населения отдельными инфекционными заболеваниями¹⁾

	Октябрь 2018, случаев	В % к		Январь-октябрь 2018 в % к январю-октябрю 2017	Справочно:		
		октябрю 2017	сентябрю 2018		октябрь 2017 в % к январю-октябрю 2016	сентябрю 2017	январь-октябрь 2017 в % к январю-октябрю 2016
<i>Кишечные инфекции</i>							
Острые кишечные инфекции	446	100,2	105,2	100,7	110,7	100,2	90,5
из них:							
бактериальная дизентерия (шигеллез)	8	4,0 р.	33,3	9,3 р.	22,2	66,7	35,5
Сальмонеллезные инфекции	26	123,8	108,3	133,5	58,3	75,0	85,1
<i>Гепатиты</i>							
Острые гепатиты	5	125,0	1,7 р.	44,3	4,0 р.	40,0	1,6 р.
из них:							
гепатит А	5	125,0	1,7 р.	46,5	4,0 р.	50,0	2,0 р.
гепатит В	—	—	—	—	—	—	—
гепатит С	—	—	—	50,0	—	—	36,4
<i>Некоторые инфекции, управляемые средствами специфической профилактики</i>							
Краснуха	1	х	х	х	—	—	—
Коклюш	9	1,5 р.	2,3 р.	1,7 р.	6,0 р.	2,0 р.	100,0
Паротит эпидемический	—	—	—	х	—	—	—
<i>Острые респираторно-вирусные инфекции</i>							
Острые инфекции верхних дыхательных путей, тыс.	35,8	90,7	128,8	126,8	115,5	124,2	104,7
Грипп	—	—	—	63,4	—	—	19,9
<i>Социально значимые болезни</i>							
Сифилис	10	111,1	100,0	104,0	1,5 р.	64,3	88,2
Гонококковая инфекция	3	1,5 р.	75,0	95,3	33,3	25,0	107,5
Туберкулез (впервые выявленный)	32	53,3	97,0	81,4	103,4	98,4	78,5
Болезнь, вызванная вирусом иммунодефицита человека и бессимптомный инфекционный статус, вызванный вирусом иммунодефицита человека (ВИЧ)	91	84,3	70,0	107,1	1,5 р.	92,3	95,6
Педикулез	56	114,3	133,3	79,7	74,2	94,2	84,4

¹⁾ По данным Территориальных управлений Федеральной службы по надзору в сфере защиты прав потребителей и благополучия человека.

ПРЕСТУПНОСТЬ¹⁾

Распределение числа зарегистрированных преступлений по видам

	единиц		
	Январь- ноябрь 2018	В % к январю- ноябрю 2017	Справочно: январь-ноябрь 2017 в % к январю- ноябрю 2016
Зарегистрировано преступлений	20222	120,6	101,7
из них:			
убийство и покушение на убийство	153	118,6	84,9
умышленное причинение тяжкого вреда здоровью	236	100,4	86,4
изнасилование и покушение на изнасилование	34	87,2	114,7
разбой	124	101,6	89,7
грабёж	479	101,9	100,9
кража	8468	121,6	97,5
мошенничество	1358	147,4	1,5 р.
хулиганство	30	96,8	147,6
преступления, связанные с незаконным оборотом наркотиков	2156	139,5	102,9

В январе–ноябре 2018 года зарегистрировано 6788 тяжких и особо тяжких преступления, что на 26,1% больше, чем в январе–ноябре 2017 года. Их доля в общем числе зарегистрированных преступлений составила 33,6%.

Доля преступлений, связанных с незаконным оборотом наркотиков, составила 10,7%.

За этот период зарегистрировано 1190 преступлений экономической направленности, что на 38,5% больше, чем в январе–ноябре 2017 года.

Характеристика лиц, совершивших преступления

	человек		
	Январь- ноябрь 2018	В % к январю- ноябрю 2017	Справочно: январь-ноябрь 2017 в % к январю- ноябрю 2016
Выявлено лиц, совершивших преступления	8346	106,8	94,0
из них:			
несовершеннолетних	383	140,3	68,1
женщин	1253	111,9	98,3
учащихся, студентов	369	141,9	66,8
без постоянного источника дохода	4859	101,5	93,3
из них безработных	12	2,0 р.	18,7

¹⁾ По данным ГУ МВД России по г. Санкт-Петербургу и Ленинградской области.

ПРИЛОЖЕНИЕ

**Производство важнейших видов товаров
в январе–ноябре 2018 года**

	<i>Единица измерения</i>	<i>Произведено</i>	<i>В % к январю- ноябрю 2017 года</i>
<i>Добыча полезных ископаемых</i>			
Пески природные	млн. м ³	14,6	131,6
Гранулы, крошка и порошок; галька, гравий	—"	16,2	99,9
<i>Производство пищевых продуктов</i>			
Мясо домашних животных	тыс. т	40,3	121,9
Мясо и субпродукты домашней птицы	—"	232,7	100,1
Колбасные изделия	—"	12,7	81,9
Полуфабрикаты мясные, мясосодержащие	—"	44,3	112,1
Рыба переработанная и консервированная	—"	4,9	94,2
Молоко жидкое обработанное	—"	62,4	120,0
Масло сливочное	т	40,7	48,1
Сыры, продукты сырные и творог	тыс. т	1,5	82,0
Продукты кисломолочные (кроме творога и продуктов из творога)	—"	37,0	84,7
Хлебобулочные изделия недлительного хранения	—"	25,3	112,0
Хлебобулочные изделия длительного хранения, пониженной влажности, полуфабрикаты	—"	10,5	123,3
Кондитерские изделия	—"	34,1	100,3
Корма готовые для сельскохозяйственных животных	млн. т	1,2	94,4
<i>Производство одежды</i>			
Спецодежда	тыс. штук	381,1	121,0
<i>Обработка древесины и производство изделий из дерева и пробки, кроме мебели, производство изделий из соломки и материалов для плетения</i>			
Лесоматериалы необработанные	млн. плот. м ³	3,0	128,4
Пиломатериалы	тыс. м ³	839,3	100,5
Щепла технологическая	тыс. плот. м ³	413,0	105,9
Гранулы топливные (пеллеты)	тыс. т	133,8	48,8

ЛЕНИНГРАДСКАЯ ОБЛАСТЬ

окончание

	Единица измерения	Произведено	В % к январю- ноябрю 2017 года
<i>Производство бумаги и бумажных изделий</i>			
Целлюлоза древесная и целлюлоза из прочих волокнистых материалов	тыс. т	729,4	99,7
Бумага и картон	—"–	989,1	96,2
Ящички и коробки из гофрированной бумаги или гофрированного картона	—"–	199,7	102,4
<i>Производство химических веществ и химических продуктов</i>			
Материалы лакокрасочные	тыс. т	42,3	108,4
<i>Производство резиновых и пластмассовых изделий</i>			
Трубы, трубки и шланги и их фитинги пластмассовые	тыс. т	1,3	102,6
Бутыли, бутылки, флаконы и аналогичные изделия из пластмасс	млн. штук	873,8	118,8
Изделия упаковочные пластмассовые прочие	млрд. штук	1,6	99,4
<i>Производство прочей неметаллической минеральной продукции</i>			
Плиты и плитки керамические	млн. м ²	15,2	106,4
Кирпич керамический неогнеупорный строительный	млн. усл. кирпичей	201,2	89,7
Портландцемент, цемент глиноземистый, цемент шлаковый и аналогичные гидравлические цементы	млн. т	3,2	111,4
Блоки и прочие изделия сборные строительные для зданий и сооружений из цемента, бетона или искусственного камня	тыс. м ³	595,3	96,3
Бетон, готовый для заливки (товарный бетон)	млн. м ³	1,0	99,2
<i>Производство готовых металлических изделий, кроме машин и оборудования</i>			
Конструкции и детали конструкций из черных металлов	тыс. т	36,1	111,3
<i>Обеспечение электрической энергией, газом и паром; кондиционирование воздуха</i>			
Электроэнергия	млрд. кВт-ч	37,6	109,9
Пар и горячая вода	млн. Гкал	20,9	100,0

Строительство объектов федеральной адресной инвестиционной программы в январе–ноябре 2018 года

тыс. рублей

	Срок ввода объекта (мощности)	Инвестиции в основной капитал		
		лимит, установленный на год	освоено за отчетный период ¹⁾	% технической готовности
Федеральные целевые программы				
<i>"Развитие транспортной системы России" (2010–2020 годы)</i>				
<i>"Автомобильные дороги"</i>				
<i>"Строительство и реконструкция федеральных автомобильных дорог"</i>				
ФКУ "Упрдор "Северо-Запад "				
строительство и реконструкция автодороги А-10 "Скандинавия" от Санкт-Петербурга через Выборг до границы с Финляндией на участке км 47+571 км – 65+000 км	2018	2056489	1807355	90,1
реконструкция автодороги М-181 "Скандинавия" от Санкт-Петербурга через Выборг до границы с Финляндией на участке км 65+000 - км 100+000 км Ленинградская область	2021	295082	216579	1,5
реконструкция путепровода на км 105+361 автодороги А-121 "Сортавала – Санкт-Петербург – Сортавала – автодорога Р-21 "Кола" Ленинградской области	2019	6144	–	1,9
реконструкция мостового перехода через р. Волхов на км 122+085 автодороги М-18 "Кола" от Санкт-Петербурга через Петрозаводск, Мурманск, Печенгу до границы с Норвегией (международный автомобильный пункт пропуска "Борисоглебск")	2018	711759	495072	94,7
реконструкция путепровода на км 132+677 автодороги А-120 Санкт-Петербургское южное полукольцо Кировск-Мга-Г атчина-Большая Ижора	2019	869621	869017	70,8
реконструкция автодороги М20 Санкт-Петербург-Псков-Пустошка-Невель до границы с Республикой Беларусь на участке км 31+000 – км 54+000, реконструкция	2019	3824032	3729130	78,3
реконструкция автомобильной дороги Р23 Санкт-Петербург – Псков - Пустошка – Невель граница с республикой Белоруссия на участке км 54+000 – км 80+000 Ленинградская область				
проектные и изыскательские работы	...	68500	35257	–

¹⁾ За счет всех источников финансирования.

ЛЕНИНГРАДСКАЯ ОБЛАСТЬ

продолжение

	Срок ввода объекта (мощности)	Инвестиции в основной капитал		
		лимит, установленный на год	освоено за отчетный период ¹⁾	% технической готовности
реконструкция автодороги Р-21 "Кола" Санкт-Петербург-Петрозаводск-Мурманск-Печенга-граница с Королевством Норвегия на участке км. 51+500 – км 68+000	2021	649452	10790	1,4
строительство интеллектуальной транспортной системы на автодороге А-121 "Сортавала" Санкт-Петербург-Сортавала-автодорога Р-21 "Кола" на участке КАД-Скотное	2018	11982	11025	100,0
устройство искусственного электроосвещения на автодороге А-121 "Сортавала" Санкт-Петербург-Сортавала-автодорога Р-21 "Кола" в н.п. Орехово, н.п.Иваново, н.п. Колосково, н.п. Петровское, н.п. Лосево, н.п. Саперное, н.п. Шумилово Ленинградская область	2019	140000	140000	60,6
устройство искусственного электроосвещения на автодороге Р-21 "Кола" Санкт-Петербург-Петрозаводск-Мурманск-Печенга-граница с Королевством Норвегия на участке км 193+200 – км 193+400, Ленинградской области проектные и изыскательские работы	...	655	82	–
устройство искусственного электроосвещения на автодороге А-180 "Нарва"СПб – граница с Эстонской Республикой на участках н.п. Телези, н.п. Русско-Высотское, н.п. Кипень, н.п. Глухово, н.п.Витино, н.п. Черемыкино, н.п. Шундорово	2020	90000	90000	20,3
устройство искусственного электроосвещения на автомобильной дороге А-181 "Скандинавия" Санкт-Петербург-Выборг,- граница с Финляндией на участке в н.п. Кондратьево Ленинградской области	2018	14672	14433	88,8
строительство пешеходного перехода в разных уровнях на автодороге Р-21 "Кола" Санкт-Петербург-Петрозаводск-Мурманск-Печенга-граница с Королевством Норвегия в н.п. Кисельня	2018	17277	–	82,8
устройство искусственного электроосвещения на автодороге М-10 "Россия" Москва – Тверь - Великий Новгород – Санкт-Петербург на участках н.п. Бабино, н.п. Ям – Ижора (1 этап)	2018	23216	21972	100,0
реконструкция автодороги А-121 "Сортавала" Санкт-Петербург-Сортавала-автодорога Р-21 "Кола" на участке км 131+200 км 153+850, ЛО	2019	2805925	1157215	19,3

¹⁾ За счет всех источников финансирования.

ЛЕНИНГРАДСКАЯ ОБЛАСТЬ

окончание

	Срок ввода объекта (мощности)	Инвестиции в основной капитал		
		лимит, установленный на год	освоено за отчетный период ¹⁾	% технической готовности
строительство автодороги от Санкт-Петербурга, через Приозерск, Сортавалу до Петрозаводска, включающей строящийся участок от Кольцевой автодороги вокруг г. Санкт-Петербург через Скотное до автодороги Магистральная на участке км 57+550 – км 81+000, строительство	2018	3742141	3725936	98,4
реконструкция автодороги А-180 "Нарва" Санкт-Петербург-граница с Эстонской Республикой на участке км 31+440 – км 54+365	2020	2615417	2438956	44,8
ФКУ "Дирекция по строительству транспортного обхода города Санкт-Петербург Федерального дорожного агентства", г. Санкт-Петербург				
реконструкция кольцевой автодороги вокруг г. Санкт-Петербурга на участке от станции "Горская" до Приозерского шоссе Этап 1. Этап 2.	2020	944733	756425	17,1
строительство направленных съездов на транспортной развязке КАД и Приозерского шоссе проектные и изыскательские работы	...	65000	17274	–
<i>"Судебный департамент при Верховном суде РФ"</i>				
строительство здания Бокситогорского городского суда	2019	60771	14871	68,3
строительство здания для размещения Тосненского городского суда Ленинградской области	2018	138444	13742	6,0
Объекты, мероприятия (укрупненные инвестиционные проекты), не включенные в долгосрочные (федеральные) целевые программы				
ФГБУ "Петербургский институт ядерной физики им. Б.П. Константинова", г. Гатчина				
модернизация инженерно-технических систем обеспечения эксплуатации реактора ПИК и работы его научных станций, реконструкция	2018	2251690	1844253	69,6
реконструкция комплекса научно-исследовательского реакторного комплекса ПИК (2 этап)	2019	1694550	–	4,2
<i>Росморречфлот</i>				
Развитие морского торгового порта Усть-Луга база обеспечивающего флота в МПТ Усть-Луга, строительство причала	2018	302712	–	84,0

¹⁾ За счет всех источников финансирования.

ЛЕНИНГРАДСКАЯ ОБЛАСТЬ

Ввод в действие жилых домов по муниципальным районам и городскому округу в январе–ноябре 2018 года

	Введено		В % к январю-ноябрю 2017		Справочно: январь-ноябрь 2017 в % к январю-ноябрю 2016	
	общей площади, тыс. м ²	квартир	общая площадь	квартиры	общая площадь	квартиры
Всего	2403,0	44677	96,2	84,4	124,0	131,0
<i>муниципальные районы</i>						
Бокситогорский	5,6	58	62,9	41,1	2,1 р.	2,9 р.
Волосовский	33,8	365	125,2	116,6	104,6	100,3
Волховский	29,9	307	74,0	48,4	2,1 р.	3,0 р.
Всеволожский	1487,0	34172	82,0	77,6	142,0	146,9
Выборгский	117,1	899	133,2	116,3	114,3	95,4
Гатчинский	143,2	1453	97,5	70,1	136,2	1,5 р.
Кингисеппский	20,1	185	66,1	37,5	113,6	120,5
Киришский	9,0	72	51,0	30,5	46,8	43,0
Кировский	76,3	1104	2,6 р.	3,6 р.	61,3	39,5
Лодейнопольский	8,8	77	79,3	52,0	1,6 р.	1,9 р.
Ломоносовский	227,1	3232	2,3 р.	2,5 р.	72,5	49,4
Лужский	28,2	288	128,7	102,9	104,3	117,6
Подпорожский	4,8	51	36,9	19,7	3,3 р.	5,2 р.
Приозерский	63,3	592	107,2	90,9	140,2	125,4
Сланцевский	6,3	51	1,7 р.	124,4	65,8	46,1
Тихвинский	9,8	107	99,9	98,2	94,4	95,6
Тосненский	111,6	1399	145,8	124,5	91,5	76,3
<i>городской округ</i>						
Сосновоборский	21,1	265	5,2 р.	12,6 р.	41,1	17,4

**Обеспеченность скота кормами в сельхозорганизациях
(без субъектов малого предпринимательства)**

К началу декабря 2018 года обеспеченность скота кормами в сельхозорганизациях была на 7,2% выше, чем в предыдущем году.

на начало месяца

	<i>Декабрь 2018</i>	<i>Справочно: декабрь 2017</i>
Наличие кормов, тыс. т корм. ед.	260,5	248,6
в том числе концентрированных	88,3	90,5
в расчете на 1 условную голову, ц корм. ед.	3,7	3,5
в том числе концентрированных	1,3	1,3

**Группировка муниципальных районов
по обеспеченности скота кормами на 1 декабря**

<i>Наличие кормов на 1 условную голову, ц корм. ед.</i>	<i>Число районов</i>		<i>В % к итогу</i>	
	<i>2018</i>	<i>2017</i>	<i>2018</i>	<i>2017</i>
до 5,0	4	5	29,5	31,0
5,1–20,0	7	6	28,1	27,8
20,1 и более	4	4	42,4	41,2

**Группировка муниципальных районов
по индексу объемов производства мяса и молока**

<i>Индекс производства, в % к январю-ноябрю 2017</i>	<i>Число районов, единиц</i>	<i>Удельный вес в общем объеме производства, в %</i>
	<i>Мясо</i>	
до 100	6	15,0
101-110	9	84,5
111 и более	1	0,5
	<i>Молоко</i>	
до 100	7	24,5
101-105	6	53,3
106 и более	3	22,2

**Цены на основные продукты питания
и соотношение этих цен с ценой на говядину**

	Средняя цена, в рублях за килограмм			Соотношение цены продукта с ценой на говядину		
	декабрь 2017	октябрь 2018	ноябрь 2018	декабрь 2017	октябрь 2018	ноябрь 2018
Говядина	345,90	358,00	357,34	100	100	100
Куры	113,09	124,76	133,62	33	35	37
Свинина	250,81	263,20	265,06	73	74	74
Баранина	433,35	433,83	436,46	125	121	122
Рыба мороженая	174,27	183,73	185,43	50	51	52
Масло сливочное	661,90	658,78	664,28	191	184	186
Маргарин	161,91	168,26	168,43	47	47	47
Масло подсолнечное	121,49	118,42	117,89	35	33	33
Молоко пастеризованное, л	67,12	65,88	66,95	19	18	19
Сметана	197,69	198,83	197,71	57	56	55
Творог нежирный	309,54	335,34	336,55	89	94	94
Сыр твердый	442,29	458,58	464,53	128	128	130
Яйца, 10 шт.	54,94	58,67	61,12	16	16	17
Сахар-песок	35,61	40,85	44,47	10	11	12
Хлеб ржано-пшеничный	71,45	71,53	71,77	21	20	20
Хлеб пшеничный	83,98	81,72	81,28	24	23	23
Мука пшеничная	40,38	40,77	40,75	12	11	11
Рис	86,67	85,97	83,91	25	24	23
Пшено	38,33	51,87	55,13	11	14	15
Вермишель	97,65	97,30	97,83	28	27	27
Картофель	20,11	21,93	22,67	6	6	6
Капуста	13,78	20,43	22,82	4	6	6
Морковь	24,11	29,64	29,45	7	8	8
Лук репчатый	19,30	22,38	24,17	6	6	7
Яблоки	96,10	97,23	93,28	28	27	26

В Ленинградской области в ноябре 2018 года по сравнению с декабрем 2017 года относительно цены на говядину подорожали: кура, свинина, рыба мороженая, творог нежирный, сыр твердый, яйца, сахарный песок, пшено, капуста, морковь, лук репчатый; подешевели: баранина, масло сливочное, масло подсолнечное, сметана, хлеб ржано-пшеничный, хлеб пшеничный, мука, рис, вермишель, яблоки; по маргарину, молоку, картофелю соотношение цен осталось на прежнем уровне.

**Изменение заработной платы
и сводного индекса потребительских цен**

в % к предыдущему месяцу

	<i>Средняя номинальная заработная плата</i>	<i>Индекс потребительских цен</i>	<i>Реальная заработная плата</i>
2017			
декабрь	119,5	100,4	119,0
2018			
январь	84,8	100,4	84,4
февраль	103,0	100,1	102,9
март	103,2	100,5	102,7
апрель	100,0	100,4	99,6
май	102,1	100,4	101,7
июнь	100,9	100,5	100,4
июль	99,6	100,3	99,4
август	99,4	99,7	99,7
сентябрь	96,6	99,9	96,7
октябрь	103,0	100,3	102,7
ноябрь	...	100,5	...

**МЕТОДОЛОГИЧЕСКИЙ
КОММЕНТАРИЙ**

МЕТОДОЛОГИЧЕСКИЙ КОММЕНТАРИЙ

Оборот организаций – стоимость отгруженных товаров собственного производства, выполненных собственными силами работ и услуг, а также выручка от продажи приобретенных на стороне товаров (без налога на добавленную стоимость, акцизов и других аналогичных обязательных платежей).

Индекс производства – относительный показатель, характеризует изменение масштабов производства в сравниваемых периодах. Различают индивидуальные и сводные индексы производства. Индивидуальные индексы отражают изменение выпуска одного продукта и исчисляются как отношение объемов производства данного вида продукта в натурально-вещественном выражении в сравниваемых периодах. Сводный индекс производства характеризует совокупные изменения всех видов продукции и отражает изменение создаваемой в процессе производства стоимости в результате изменения только физического объема производимой продукции. Для исчисления сводного индекса производства индивидуальные индексы по конкретным видам продукции поэтапно агрегируются в индексы по видам деятельности, подгруппам, группам, подклассам, классам, подразделам и разделам. **Индекс промышленного производства** – агрегированный индекс производства по видам деятельности "добыча полезных ископаемых", "обрабатывающие производства", "обеспечение электрической энергией, газом и паром; кондиционирование воздуха", "водоснабжение; водоотведение, организация сбора и утилизации отходов, деятельность по ликвидации загрязнений".

Объем отгруженных товаров собственного производства представляет собой стоимость тех товаров, которые произведены данным юридическим лицом и фактически в отчетном периоде отгружены или отпущены в порядке продажи, а также прямого обмена на сторону (другим юридическим и физическим лицам), независимо от того, поступили деньги на счет продавца или нет.

Данные по этому показателю представляются по совокупности организаций с соответствующим фактическим видом деятельности и отражают коммерческую деятельность организаций.

Объем работ, выполненных собственными силами по виду деятельности "строительство" – стоимость работ, выполненных организациями собственными силами по виду деятельности "Строительство" на основании договоров и (или) контрактов, заключаемых с заказчиками. В стоимость этих работ включаются строительно-монтажные работы, а также прочие подрядные работы, выполненные по генеральным, прямым и субподрядным договорам за счет всех источников финансирования по строительству новых объектов, капитальному и текущему ремонту, реконструкции, модернизации жилых и нежилых зданий и инженерных сооружений.

Число построенных квартир – количество квартир в законченных строительством жилых домах квартирного, гостиничного типа и общежитиях.

Общая площадь жилых помещений во введенных в эксплуатацию жилых зданиях (домах) определяется как сумма площадей всех частей жилых помещений, включая площадь помещений вспомогательного использования, предназначенных для удовлетворения гражданами бытовых и иных нужд, связанных с их проживанием в жилом помещении, а также площадей лоджий, балконов, веранд, террас, подсчитываемых с соответствующими понижающими коэффициентами.

К помещениям вспомогательного использования относятся кухни, передние, холлы, внутриквартирные коридоры, ваннные или душевые, туалеты, кладовые или хозяйственные встроенные шкафы. В домах-интернатах для престарелых и инвалидов, ветеранов, специальных домах для одиноких престарелых, детских домах к подсобным помещениям относятся столовые, буфеты, клубы, читальни, спортивные залы, приемные пункты бытового обслуживания и медицинского обслуживания.

Объем перевозок (отправление) грузов – количество грузов в тоннах, перевезенных транспортом всех организаций, на автомобильном транспорте – включая предпринимателей (физических лиц) – владельцев грузовых автомобилей, осуществляющих коммерческие перевозки грузов.

Грузооборот транспорта – объем работы транспорта всех видов экономической деятельности по перевозкам грузов, на автомобильном транспорте – включая предпринимателей (физических лиц). Единицей измерения является тонно-километр, т.е. перемещение 1 тонны

груза на 1 километр. Исчисляется суммированием произведений массы перевезенных грузов каждой перевозки в тоннах на расстояние перевозки в километрах.

Пассажиоборот транспорта общего пользования – объем работы транспорта по перевозкам пассажиров, включая оценку перевозок пассажиров, пользующихся правом бесплатного проезда. Единицей измерения является пассажиро-километр, т.е. перемещение пассажира на 1 километр. Исчисляется суммированием произведений количества пассажиров каждой перевозки на расстояние перевозки в километрах.

Объем услуг в сфере телекоммуникаций – стоимость услуг электросвязи, услуг соединения и пропуска трафика, услуг по обеспечению регулирования использования радиочастотного спектра радиоэлектронных средств.

Объем производства продукции сельского хозяйства хозяйствами всех категорий (сельхозорганизации, крестьянские (фермерские) хозяйства, индивидуальные предприниматели, население) формируется как объем производства готовой продукции растениеводства и животноводства (без учета предоставления услуг) и изменение стоимости незавершенного производства продукции растениеводства и животноводства по видам деятельности "Растениеводство", "Животноводство", "Растениеводство в сочетании с животноводством (смешанное сельское хозяйство)".

Данные о выпуске продукции сельского хозяйства за отдельные месяцы могут впоследствии уточняться.

Данные о поголовье скота, производстве и реализации животноводческой продукции по всем сельхозпроизводителям определяются: по сельхозхозяйственным предприятиям – на основании сведений форм федерального государственного статистического наблюдения; по хозяйствам населения и крестьянским (фермерским) хозяйствам – расчетно, по материалам выборочных обследований с привлечением информации сельских администраций.

Оборот оптовой торговли – стоимость отгруженных товаров, приобретенных ранее на стороне в целях перепродажи юридическим лицам и индивидуальным предпринимателям для профессионального использования (переработки или дальнейшей продажи).

Оборот оптовой торговли приводится в фактических продажных ценах, включающих торговую наценку, налог на добавленную стоимость, акциз, экспортную пошлину, таможенные сборы и аналогичные обязательные платежи. Сумма вознаграждения комиссионеров (поярочных, агентов) отражается по фактической стоимости, включая НДС.

Оборот оптовой торговли включает данные по организациям с основным видом экономической деятельности "оптовая торговля, включая торговлю через агентов, кроме торговли автотранспортными средствами и мотоциклами" и по организациям других видов деятельности, осуществляющих оптовую торговлю.

Оборот оптовой торговли формируется по данным федерального статистического наблюдения за коммерческими организациями (предприятиями), не относящимися к субъектам малого предпринимательства, выборочного обследования малых предприятий оптовой торговли (кроме микропредприятий), которые проводятся с месячной периодичностью, ежеквартальных выборочных обследований малых предприятий всех видов деятельности (кроме микропредприятий), а также годовых выборочных обследований микропредприятий и индивидуальных предпринимателей с распространением полученных по выборочным обследованиям данных на генеральную совокупность объектов наблюдения.

Микропредприятия – малые предприятия со средней численностью работников до 15 человек включительно.

Кроме того, в соответствии с требованиями системы национальных счетов оборот оптовой торговли досчитывается на объемы скрытой деятельности.

Оборот розничной торговли представляет собой выручку от продажи товаров населению для личного потребления или использования в домашнем хозяйстве за наличный расчет или оплаченных по кредитным карточкам, по расчетным чекам банков, по перечисленным со счетов вкладчиков, посредством платежных карт, что также учитывается как продажа за наличный расчет. Стоимость товаров, проданных отдельным категориям населения со скидкой, включается в оборот розничной торговли в полном объеме.

Индекс физического объема оборота розничной торговли – относительный показатель, характеризующий изменение оборота розничной торговли в сравниваемых периодах в сопоставимых ценах.

Оборот общественного питания представляет собой выручку от продажи собственной кулинарной продукции, а также покупных товаров без кулинарной обработки населению для потребления, главным образом, на месте, а также организациям и индивидуальным предпринимателям для организации питания различных контингентов населения.

Оборот розничной торговли (оборот общественного питания) включает данные как по организациям, для которых эта деятельность является основной, так и по организациям других видов деятельности, осуществляющим продажу населению товаров (кулинарной продукции) через собственные торговые заведения (заведения общественного питания), или с оплатой через свою кассу. Оборот розничной торговли, кроме того, включает продажу товаров индивидуальными предпринимателями, физическими лицами на розничных рынках и ярмарках.

Оборот розничной торговли и оборот общественного питания формируются по данным федерального статистического наблюдения за коммерческими организациями (предприятиями), не относящимися к субъектам малого предпринимательства, которое проводится с месячной периодичностью, выборочного обследования малых предприятий розничной торговли и общественного питания (за исключением микропредприятий), а также выборочных обследований розничных рынков, индивидуальных предпринимателей в розничной торговле и общественном питании с распространением полученных данных на генеральную совокупность.

Кроме того, в соответствии с требованиями системы национальных счетов, эти показатели досчитываются на объемы скрытой деятельности.

Объем платных услуг населению отражает объем потребления населением различных видов услуг, оказанных резидентами российской экономики. В объеме платных услуг населению учитывается экспорт услуг и не учитывается их импорт. Статистически данный показатель измеряется суммой денежных средств, уплаченных потребителем за оказанную ему услугу. При этом оплата может производиться как самим потребителем, так и организацией, в которой работает данный потребитель, полностью или частично компенсирующей или оплачивающей расходы по потреблению им услуги. Этот показатель формируется на основании данных форм федерального государственного статистического наблюдения и экспертной оценки скрытой и неформальной деятельности на рынке услуг по утвержденной методике.

Индекс потребительских цен и тарифов на товары и платные услуги населению (ИПЦ) характеризует изменение во времени общего уровня цен и тарифов на товары и услуги, приобретаемые населением для непроизводственного потребления. Измеряет отношение стоимости фиксированного набора товаров и услуг в текущем периоде к его стоимости в предыдущем периоде.

В набор товаров и услуг включены более 500 товаров (услуг)-представителей. Наблюдение за ценами и тарифами производится в столицах республик, центрах краев, областей, автономных округов, городах федерального значения и выборочно – в районных центрах, отобранных с учетом их представительности в отражении социально-экономического и географического положения регионов.

Стоимость фиксированного набора потребительских товаров и услуг для межрегиональных сопоставлений покупательной способности населения по Российской Федерации и отдельным регионам исчисляется на основе единых объемов потребления, а также средних цен по России и ее субъектам. В состав набора включены 83 наименования товаров и услуг в том числе 30 видов продовольственных товаров, 41 вид непродовольственных товаров и 12 видов услуг. Данные о стоимости набора приведены в расчете на месяц.

Стоимость минимального набора продуктов питания, входящих в потребительскую корзину мужчины трудоспособного возраста исчисляется по единым для всех субъектов РФ единым объемам потребления. В состав набора включены 33 наименования продовольственных товаров. Данные о стоимости набора приведены в расчете на месяц.

Индекс цен производителей промышленных товаров – рассчитывается на основе зарегистрированных цен на товары-представители на базовых (опорных) предприятиях. Учитываются фактически сложившиеся в текущем периоде отпускные цены предприятий (без косвенных товарных налогов – НДС, акцизов и др.) на продукцию, предназначенную для реализации на внутреннем рынке.

Сводный индекс цен на продукцию инвестиционного назначения отражает изменение инвестиций в строительство объектов различных отраслей экономики и рассчитывается как агрегированный показатель из индексов цен на строительные-монтажные работы, машины

и оборудование, используемые в строительстве, и прочие капитальные работы и затраты, взвешенных по доле этих элементов в общем объеме инвестиций в основной капитал.

Индекс тарифов на грузовые перевозки характеризует изменение фактически действующих тарифов на грузовые перевозки за отчетный период без учета изменения за этот период структуры перевезенных грузов по разнообразным признакам: по виду и размеру отправки груза, скорости доставки, расстоянию перевозки, территории перевозки, типу подвижного состава, степени использования его грузоподъемности и по другим признакам.

Индекс цен производителей сельскохозяйственной продукции исчисляется на основании регистрации в отобранных для наблюдения сельскохозяйственных организациях цен на основные виды продуктов-представителей, реализуемых заготовительным, перерабатывающим организациям, на рынке, через собственную торговую сеть, населению непосредственно с транспортных средств, на ярмарках, биржах, аукционах, организациям, коммерческим структурам и т. п. Цены реализации сельскохозяйственной продукции приводятся с учетом надбавок и скидок за качество реализованной продукции без расходов на транспортировку, экспедирование, погрузку и разгрузку продукции, а также без налога на добавленную стоимость, дотаций.

Численность рабочей силы – лица в возрасте 15 лет и старше, которые в рассматриваемый период (обследуемую неделю) считаются занятыми или безработными.

Занятые – лица в возрасте 15 лет и старше, которые в обследуемую неделю выполняли любую деятельность (хотя бы один час в неделю), связанную с производством товаров или оказанием услуг за плату или прибыль.

К безработным (в соответствии со стандартами МОТ) относятся лица в возрасте 15 лет и старше, которые в рассматриваемый период удовлетворяли одновременно следующим критериям:

- не имели работы (доходного занятия);
- занимались поиском работы, используя при этом любые способы;
- были готовы приступить к работе в течение обследуемой недели.

Обучающиеся в образовательных учреждениях, пенсионеры и инвалиды учитываются в качестве безработных, если они не имеют работы, занимаются поиском работы и готовы приступить к ней.

Информация о численности рабочей силы, занятых и общей численности безработных приведена по материалам выборочных обследований рабочей силы, проводимых органами государственной статистики с ежемесячной периодичностью (по состоянию на вторую неделю).

Безработные, зарегистрированные в государственных учреждениях службы занятости населения – трудоспособные граждане, не имеющие работы и заработка (трудового дохода), проживающие на территории РФ, зарегистрированные в государственных учреждениях службы занятости по месту жительства в целях поиска подходящей работы, ищущие работу и готовые приступить к ней.

Уровень зарегистрированной безработицы – отношение численности безработных, зарегистрированных в государственных учреждениях службы занятости населения, к численности рабочей силы, в процентах.

Нагрузка незанятого населения на одну заявленную вакансию рассчитывается как отношение численности лиц, не занятых трудовой деятельностью, состоящих на учете в государственных учреждениях службы занятости населения, к числу вакансий, сообщенных работодателями в эти учреждения.

Заявленная работодателями потребность в работниках – число вакансий (требуемых работников), сообщенных работодателями в государственные учреждения службы занятости населения.

Доходы бюджета – обязательные безвозвратные платежи, поступающие в бюджет субъекта РФ.

Расходы бюджета – денежные затраты субъекта РФ, связанные с его функционированием.

Бюджетный профицит – величина превышения доходов бюджета над его расходами.

Бюджетный дефицит – величина превышения расходов бюджета над его доходами.

Сальдированный финансовый результат – конечный финансовый результат, выявленный на основании бухгалтерского учета всех хозяйственных операций организаций. Представляет собой сумму (прибыли, убытка) от продажи продукции (работ, услуг), основных

средств, иного имущества организаций и доходов от внереализационных операций, уменьшенных на сумму расходов по этим операциям. Разрабатывается ежемесячно с опозданием на месяц.

Суммарная задолженность по обязательствам организаций включает в себя кредиторскую задолженность и задолженность по кредитам банков и займам.

Кредиторская задолженность – задолженность по расчетам с кредиторами за товары, работы и услуги, в том числе задолженность поставщикам и подрядчикам за поступившие материальные ценности, задолженность по выданным векселям, с дочерними предприятиями, с рабочими и служащими по оплате труда, с бюджетом и внебюджетными фондами; по полученным авансам, включая сумму полученных авансов по предстоящим платежам.

Дебиторская задолженность – задолженность по расчетам с дебиторами за товары, работы и услуги, по полученным векселям, с дочерними предприятиями, с бюджетом, с персоналом, по прочим операциям (включает задолженность работников предприятия по предоставленным им ссудам и займам за счет средств этого предприятия или банковского кредита), с прочими дебиторами (включает задолженность подотчетных лиц, авансы, выданные поставщикам и подрядчикам с учетом сумм, уплаченных другим предприятиям по предстоящим расчетам).

Малые предприятия. Условия отнесения к малым предприятиям определены статьей 4 Федерального закона от 24.07.2007 №209-ФЗ «О развитии малого и среднего предпринимательства в Российской Федерации».

Порядок осуществления выборочных обследований малых предприятий установлен постановлением Правительства Российской Федерации от 16.02.2008 №79 «О порядке проведения выборочных статистических наблюдений за деятельностью субъектов малого и среднего предпринимательства».

Число предприятий для проведения выборочного обследования деятельности малых предприятий определяется на начало отчетного года и в течение всего периода остается неизменным.

Естественное движение населения – обобщенное название совокупности рождений и смертей, изменяющих численность населения, так называемым естественным путем. К естественному движению населения относят также браки и разводы, хотя они не меняют численность населения, но учитываются в том же порядке, что и рождения и смерти.

Общие коэффициенты рождаемости и смертности – отношение соответственно числа родившихся (живыми) и числа умерших в течение календарного года к среднегодовой численности наличного населения. Исчисляются на 1000 населения.

Коэффициент естественного прироста (убыли) – разность общих коэффициентов рождаемости и смертности.

Общие коэффициенты брачности и разводимости – отношение числа зарегистрированных браков и разводов в течение года к среднегодовой численности наличного населения. Исчисляются на 1000 населения.

Коэффициент младенческой смертности – исчисляется как сумма двух составляющих, первая из которых – отношение числа умерших в возрасте до одного года из поколения, родившегося в том году, для которого вычисляется коэффициент, к общему числу родившихся в том же году; а вторая – отношение числа умерших в возрасте до одного года из поколения, родившегося в предыдущем году, к общему числу родившихся в предыдущем году. Исчисляется на 1000 родившихся живыми.

Денежные доходы населения включают оплату по труду всех категорий населения, пенсии, пособия, стипендии и другие социальные трансферты, поступления от продажи продуктов сельского хозяйства, доходы от собственности в виде процентов по вкладам, ценным бумагам, дивидендов, доходы лиц, занятых предпринимательской деятельностью, а также страховые возмещения, ссуды, доходы от продажи иностранной валюты и другие доходы.

Денежные расходы и сбережения населения включают расходы на покупку товаров и оплату услуг, обязательные платежи и разнообразные взносы (налоги и сборы, платежи по страхованию, взносы в общественные и кооперативные организации, возврат банковских ссуд, проценты за товарный кредит и др.), покупку иностранной валюты, а также прирост сбережений во вкладах и ценных бумагах.

Реальные денежные доходы характеризуют изменение денежных доходов населения в сравниваемых периодах в сопоставимых ценах, (скорректированные на индекс потребительских цен).

Среднедушевые денежные доходы исчисляются делением общей суммы денежных доходов на численность населения.

Величина прожиточного минимума в соответствии с Федеральным законом от 24 октября 1997г. № 134-ФЗ «О прожиточном минимуме в Российской Федерации» представляет собой стоимостную оценку потребительской корзины, а также обязательные платежи и сборы. Стоимостная оценка осуществляется на основании Закона Санкт-Петербурга «О внесении изменения в Закон Санкт-Петербурга «О потребительской корзине для основных социально-демографических групп населения в Санкт-Петербурге» от 4 июля 2007 года № 399-67 и на основании областного Закона «О потребительской корзине в Ленинградской области» от 6 февраля 2007 года № 3-оз и содержит минимальные наборы продуктов питания, непродовольственных товаров и услуг, необходимых для сохранения здоровья человека и обеспечения его жизнедеятельности.

Величина прожиточного минимума определяется ежеквартально и устанавливается нормативными актами Правительства Санкт-Петербурга и Правительства Ленинградской области.

Среднемесячная номинальная начисленная заработная плата работников организаций исчисляется делением фонда начисленной заработной платы работников на среднесписочную численность работников и на количество месяцев в периоде. В фонд заработной платы включаются начисленные работникам суммы в денежной и неденежной формах за отработанное и неотработанное время, доплаты и надбавки, премии и единовременные поощрения, компенсационные выплаты, связанные с режимом работы и условиями труда, а также оплата питания и проживания, имеющая систематический характер.

Реальная начисленная заработная плата характеризует покупательную способность заработной платы в отчетном периоде в связи с изменением цен на потребительские товары и услуги по сравнению с базисным периодом. Индекс реальной начисленной заработной платы исчисляется путем деления индекса номинальной заработной платы на индекс потребительских цен за один и тот же временной период.

Заболеваемость населения характеризуется числом больных, выявленных (или взятых под диспансерное наблюдение) в течение года при обращении в лечебно-профилактические учреждения или при профилактическом осмотре. **Первичная заболеваемость** регистрируется при установлении больному диагноза впервые в жизни.

Управление

*Федеральной службы государственной статистики
по г. Санкт-Петербургу и Ленинградской области*

Адрес: 197376, Санкт-Петербург, ул. Профессора Попова, 39

Заказ № 153. Тираж 91 экз.

Отпечатано в оперативной полиграфии Петростата