

**Управление Федеральной службы  
государственной статистики  
по г. Санкт-Петербургу и Ленинградской области  
(Петростат)**

**СОЦИАЛЬНО-ЭКОНОМИЧЕСКОЕ ПОЛОЖЕНИЕ  
САНКТ-ПЕТЕРБУРГА  
В ЯНВАРЕ–НОЯБРЕ 2018 ГОДА  
(ЭКОНОМИЧЕСКИЙ ДОКЛАД В ТАБЛИЦАХ)**

**Санкт-Петербург  
2018**

Настоящий экономический доклад в таблицах подготовлен коллективом Петростата на основе данных оперативной статистической отчетности.

В докладе приняты условные обозначения:

г	грамм	МВт	мегаватт
г.	год	млн.	миллион
га	гектар	млрд.	миллиард
Гкал	гигакалория	п.	поселок
дкл	декалитр	пасс-км	пассажиро-километр
долл.	доллар	плот.	плотный
ед.	единица	пог. м	погонный метр
кат.	катушка	р.	раз
кВА	киловольт-ампер	руб.	рубль
кВт	киловатт	т	тонна
кВт-ч	киловатт-час	т.г.	текущий год
кг	килограмм	т-км	тонно-километр
км	километр	трлн.	триллион
км <sup>2</sup>	квадратный километр	тыс.	тысяча
км <sup>3</sup>	кубический километр	усл.	условный
л	литр	усл. ед.	условная единица
м	метр	ц	центнер
м <sup>2</sup>	квадратный метр	чел.	человек
м <sup>3</sup>	кубический метр	шт.	штука
МВА	мегавольт-ампер	экз.	экземпляра
—	явление отсутствует		
...	данных не имеется		
х	сопоставление невозможно		
0,0	небольшая величина		

В отдельных случаях незначительные расхождения между итогом и суммой слагаемых объясняются округлением данных.

Ряд показателей, приведенных в докладе, рассчитан с учетом экспертной оценки.

В таблицах, отражающих ежемесячную динамику, показатели за последний месяц в последующем выпуске доклада уточняются по данным ежемесячной статистической отчетности в соответствии с методикой разработки. Относительные показатели в этих таблицах отражены в сопоставимой структуре отчитывающихся предприятий и организаций.

При расчете отдельных показателей, помещенных в докладе, использована информация территориальных органов федеральной исполнительной власти (министерств и ведомств), а также органов исполнительной власти Санкт-Петербурга и Ленинградской области.

Петростат является собственником государственной статистической информации на территории Санкт-Петербурга и Ленинградской области и обладает исключительными правами на издание и распространение статистических публикаций.

При использовании материалов органов государственной статистики ссылка на источник обязательна.

Официальное издание  
код по каталогу 11001418  
E-mail: pcs@stat78.spb.ru  
<http://petrostat.gks.ru>

© Петростат, 2018

## СОДЕРЖАНИЕ

СОДЕРЖАНИЕ .....	3
СВОДНЫЕ ИТОГИ .....	5
СВОДНЫЕ ИТОГИ (ОКОНЧАНИЕ) .....	6
ОБОРОТ ОРГАНИЗАЦИЙ .....	7
ДОБЫВАЮЩИЕ И ОБРАБАТЫВАЮЩИЕ ПРОИЗВОДСТВА И ЭНЕРГЕТИКА .....	9
СТРОИТЕЛЬСТВО .....	13
ТРАНСПОРТ .....	17
Транспортировка и хранение .....	17
Аварийность на автомобильном транспорте .....	19
ДЕЯТЕЛЬНОСТЬ В СФЕРЕ ТЕЛЕКОММУНИКАЦИЙ .....	19
СЕЛЬСКОЕ ХОЗЯЙСТВО .....	20
ОПТОВАЯ ТОРГОВЛЯ .....	22
ПОТРЕБИТЕЛЬСКИЙ РЫНОК .....	24
Розничная торговля .....	24
Общественное питание .....	27
Платные услуги населению .....	28
ЦЕНЫ .....	30
Потребительские цены .....	31
Цены производителей .....	36
Индексы цен производителей промышленных товаров .....	36
Индексы цен на продукцию инвестиционного назначения .....	38
Индексы тарифов на грузовые перевозки .....	39
Индексы цен производителей сельскохозяйственной продукции .....	40
РЫНОК ТРУДА .....	41
Занятость и безработица .....	41
Численность работников организаций .....	41
Безработица .....	44
Потребность организаций в работниках .....	46
Заработная плата .....	47
Задолженность организаций по заработной плате .....	51
ФИНАНСЫ .....	53
Показатели финансово-кредитной системы .....	53
НАЛОГОВАЯ СТАТИСТИКА .....	54
ФИНАНСЫ ОРГАНИЗАЦИЙ .....	56
Финансовые результаты деятельности организаций .....	56
Состояние платежей и расчетов в организациях .....	58
МАЛЫЕ ПРЕДПРИЯТИЯ .....	64
ДЕМОГРАФИЧЕСКАЯ СИТУАЦИЯ .....	68
УРОВЕНЬ ЖИЗНИ НАСЕЛЕНИЯ .....	69
Денежные доходы и расходы населения .....	69
ДИНАМИКА РЕАЛЬНЫХ ДЕНЕЖНЫХ ДОХОДОВ .....	69
СТРУКТУРА ИСПОЛЬЗОВАНИЯ ДЕНЕЖНЫХ ДОХОДОВ НАСЕЛЕНИЯ .....	70
ЗДРАВООХРАНЕНИЕ .....	72
ЗАБОЛЕВАЕМОСТЬ НАСЕЛЕНИЯ ОТДЕЛЬНЫМИ ИНФЕКЦИОННЫМИ ЗАБОЛЕВАНИЯМИ .....	72
ПРЕСТУПНОСТЬ .....	73
МЕТОДОЛОГИЧЕСКИЙ КОММЕНТАРИЙ .....	86

**ЭКОНОМИЧЕСКИЕ  
И СОЦИАЛЬНЫЕ  
ПОКАЗАТЕЛИ**

# САНКТ-ПЕТЕРБУРГ

## СВОДНЫЕ ИТОГИ

млрд. рублей

	Абсолютные данные		В % к соответствующему периоду предыдущего года		Справочно: январь-ноябрь 2017 в % к январю-ноябрю 2016
	ноябрь	январь- ноябрь	ноябрь	январь- ноябрь	
Оборот организаций (в действующих ценах)	1306,5	11960,5	114,3	115,4	103,5
Индекс промышленного производства, %	х	х	106,3	104,6	104,9
Объем работ по виду деятельности "строительство"	53,1	486,6	93,4	101,5	70,3
Ввод в действие жилых домов, тыс. м <sup>2</sup>	122,9	1750,8	91,4	71,5	103,6
Объем услуг по транспортировке и хранению (без субъектов малого предпринимательства, в действующих ценах)	55,4	626,5	106,1	111,5	103,3
Объем услуг в сфере телекоммуникаций (без субъектов малого предпринимательства, в действующих ценах)	10,2	115,0	100,0	104,0	105,4
Оборот оптовой торговли	812,4	7649,4	96,4	101,9	117,7
Оборот розничной торговли	119,4	1252,4	99,7	102,4	103,5
пищевыми продуктами, включая напитки, и табачными изделиями	39,3	422,8	93,2	97,3	101,8
непродовольственными товарами	80,1	829,6	103,3	105,2	104,5
Оборот общест- венного питания	6,6	70,7	105,9	105,5	104,7
Объем платных услуг населению	41,1	447,3	104,1	103,1	102,4
Индекс потребительских цен, %	100,4	103,2 <sup>1)</sup>	103,5	102,9	103,4 <sup>1)</sup>

<sup>1)</sup> Конец периода к декабрю предыдущего года.

## САНКТ-ПЕТЕРБУРГ

### СВОДНЫЕ ИТОГИ (ОКОНЧАНИЕ)

	Абсолютные данные		В % к соответствующему периоду предыдущего года		Справочно: январь-октябрь 2017 в % к январю-октябрю 2016
	октябрь	январь- октябрь	октябрь	январь- октябрь	
Численность населения (на 1 ноября 2018), тыс. человек	5373,1	x	100,7 <sup>1)</sup>	x	101,4 <sup>2)</sup>
Средняя численность работников организации (без субъектов малого предпринимательства), тыс. человек	1497	1491	103,8	104,6	102,6
Общая численность безработных в возрасте 15 лет и старше (январь- ноябрь), тыс. человек	x	44,6	x	88,3	101,8 <sup>3)</sup>
Уровень безработицы населения в возрасте 15 лет и старше (январь-ноябрь), в % к численности рабочей силы	x	1,5	x	x	x
Численность официально зарегистрированных безработных (на конец ноября 2018), тыс. человек	10,9	x	106,6	x	92,3 <sup>4)</sup>
Уровень зарегистрированной безработицы. (на конец ноября 2018) в % от численно- сти рабочей силы	0,4	x	x	x	x
Реальные денежные доходы населения	x	x	106,7	101,6 <sup>5)</sup>	96,7
Средняя начисленная заработная плата одного работника					
номинальная, рублей	57951	58549	107,9	111,0	109,9
реальная	x	x	104,5	107,9	105,2
Просроченная задолженность по заработной плате (на 1 декабря 2018), тыс. рублей	159780	x	58,8 <sup>6)</sup>	x	1,8 p. <sup>7)</sup>
Численность работников, перед которыми имеется просроченная задолженность по заработной плате (на 1 декабря 2018), человек	1104	x	39,4 <sup>6)</sup>	x	91,3 <sup>7)</sup>

1) 1 ноября 2018 года к 1 ноября 2017 года.

2) 1 ноября 2017 года к 1 ноября 2016 года.

3) Январь-ноябрь 2017 года к январю-ноябрю 2016 года (в возрасте 15-72 лет).

4) Ноябрь 2017 года к ноябрю 2016 года.

5) С учетом единовременной денежной выплаты пенсионерам (ЕВ-2017) в размере 5 тыс. рублей, произведенной в январе 2017 года в соответствии с Федеральным законом от 22 ноября 2016 года № 385-ФЗ; без учета ЕВ-2017 реальные денежные доходы в январе-октябре 2018 года в сравнении с январем-октябрем 2017 года в Санкт-Петербурге составили 102,0%, в Ленинградской области – 99,1%.

6) 1 декабря 2018 года к 1 декабря 2017 года.

7) 1 декабря 2017 года к 1 декабря 2016 года.

## САНКТ-ПЕТЕРБУРГ

### ОБОРОТ ОРГАНИЗАЦИЙ

Оборот организаций по видам экономической деятельности<sup>1)</sup> в январе–ноябре 2018 года

в действующих ценах

	Млрд. рублей	В % к		Справочно: январь- ноябрь 2017, в % к итогу
		соответ- ствующему периоду 2017	итогоу	
Всего	11960,5	115,4	100	100
в том числе организации с основным видом деятельности:				
сельское, лесное хозяйство, охота, рыболовство и рыбоводство	8,4	101,8	0,1	0,1
растениеводство и животноводство, охота и предоставление соответствующих услуг в этих областях	5,0	117,6	0,0	0,0
лесоводство и лесозаготовки	1,0	100,1	0,0	0,0
рыболовство и рыбоводство	2,4	80,2	0,0	0,0
добыча полезных ископаемых	44,3	106,6	0,4	0,4
обрабатывающие производства	3694,5	128,9	30,9	27,7
из них производство:				
пищевых продуктов	206,7	102,1	1,7	2,0
напитков	67,0	113,5	0,6	0,6
табачных изделий	71,7	102,5	0,6	0,7
текстильных изделий	6,1	92,3	0,1	0,1
одежды	15,5	97,6	0,1	0,2
кожи и изделий из кожи	3,3	72,7	0,0	0,0
изделий из дерева и пробки, кроме мебели, изделий из соломки и материалов для плетения, обработка древесины	10,3	112,9	0,1	0,1
бумаги и бумажных изделий	29,2	105,9	0,2	0,3
деятельность полиграфическая и копирование носителей информации	20,3	109,9	0,2	0,2
кокса и нефтепродуктов	1909,2	1,5	16,0	12,1
химических веществ и химических продуктов	106,8	104,4	0,9	1,0
лекарственных средств и материалов, применяемых в медицинских целях	34,6	103,8	0,3	0,3
резиновых и пластмассовых изделий	36,4	106,8	0,3	0,3
прочей неметаллической минеральной продукции	45,9	94,8	0,4	0,5
металлургическое	86,1	112,7	0,7	0,7
готовых металлических изделий, кроме машин и оборудования	111,9	106,2	0,9	1,0

<sup>1)</sup> Итоги по "хозяйственным" видам деятельности получены как результат агрегирования данных по организациям в соответствии с их основным видом деятельности.

## САНКТ-ПЕТЕРБУРГ

Оборот организаций по видам  
экономической деятельности в январе–ноябре 2018 года (окончание)

в действующих ценах

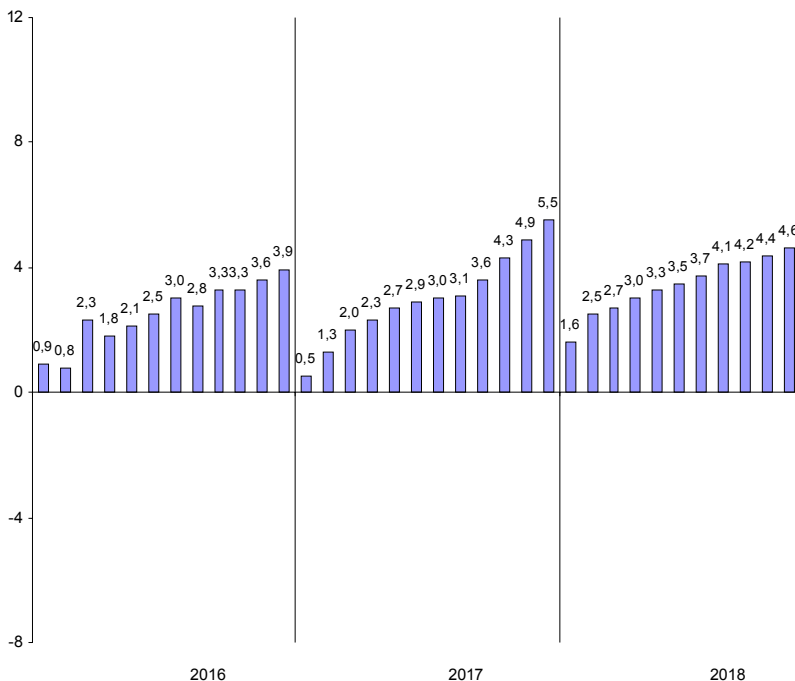
	Млрд. рублей	В % к		Справочно: январь- ноябрь 2017, в % к итогу
		соответ- ствующему периоду 2017	итого	
компьютеров, электронных и оптических изделий	119,0	109,3	1,0	1,1
электрического оборудования	86,7	112,3	0,7	0,7
машин и оборудования, не включенных в другие группировки	132,9	110,0	1,1	1,2
автотранспортных средств, прицепов и полуприцепов	416,0	117,1	3,5	3,4
прочих транспортных средств и оборудования	105,3	146,5	0,9	0,7
мебели	8,5	113,0	0,1	0,1
прочих готовых изделий	14,6	117,8	0,1	0,1
обеспечение электрической энергией, газом и паром; кондиционирование воздуха	341,1	105,7	2,9	3,1
водоснабжение; водоотведение, организация сбора и утилизации отходов, деятельность по ликвидации загрязнений	59,6	112,9	0,5	0,5
строительство	454,2	109,6	3,8	4,0
торговля оптовая и розничная; ремонт автотранспортных средств и мотоциклов в том числе торговля:	5241,1	111,7	43,8	45,3
оптовая и розничная автотранспортными сред- ствами и мотоциклами и их ремонт	343,0	110,0	2,9	3,0
оптовая, кроме оптовой торговли автотранспортными средствами и мотоциклами	3893,9	115,0	32,6	32,7
розничная, кроме торговли автотранспорт- ными средствами и мотоциклами	1004,1	100,9	8,4	9,6
транспортировка и хранение	726,7	110,8	6,1	6,3
деятельность гостиниц и предприятий общественного питания	96,2	112,7	0,8	0,8
деятельность в области информации и связи	325,6	108,2	2,7	2,9
деятельность по операциям с недвижимым имуществом	315,6	105,5	2,6	2,9
деятельность профессиональная, научная и техническая	330,1	99,3	2,8	3,2
деятельность административная и сопутствующие дополнительные услуги	81,3	110,6	0,7	0,7
государственное управление и обеспечение военной безопасности; социальное обеспечение	3,3	120,6	0,0	0,0
образование	45,9	102,8	0,4	0,4
деятельность в области здравоохранения и социальных услуг	134,5	112,8	1,1	1,2
деятельность в области культуры, спорта, организации досуга и развлечений	37,6	116,8	0,3	0,3
предоставление прочих видов услуг	20,7	116,9	0,2	0,2



**ДОБЫВАЮЩИЕ И ОБРАБАТЫВАЮЩИЕ ПРОИЗВОДСТВА И ЭНЕРГЕТИКА**

Индекс промышленного производства<sup>1)</sup> в январе–ноябре 2018 года по сравнению с январем–ноябрем 2017 года составил 104,6%.

**Прирост (снижение) промышленного производства (нарастающим итогом, в % к соответствующему периоду предыдущего года)**



<sup>1)</sup> Индекс промышленного производства исчисляется по видам деятельности «Добыча полезных ископаемых», «Обрабатывающие производства», «Обеспечение электрической энергией, газом и паром; кондиционирование воздуха», «Водоснабжение; водоотведение, организация сбора и утилизации отходов, деятельность по ликвидации загрязнений» на основе данных о динамике производства важнейших товаров-представителей (в натуральном и стоимостном выражении). В качестве весов используется структура валовой добавленной стоимости по видам экономической деятельности 2010 базисного года.

## САНКТ-ПЕТЕРБУРГ

### Индексы промышленного производства по основным видам деятельности<sup>1)</sup> в январе–ноябре 2018 года

	В % к январю–ноябрю 2017
Добыча полезных ископаемых	100,9
Обрабатывающие производства	104,8
Обеспечение электрической энергией, газом и паром; кондиционирование воздуха	100,7
Водоснабжение; водоотведение, организация сбора и утилизации отходов, деятельность по ликвидации загрязнений	111,4

### Индексы промышленного производства по видам деятельности в составе обрабатывающих производств в январе–ноябре 2018 года

	В % к январю–ноябрю 2017
Производство:	
пищевых продуктов	103,8
напитков	120,8
табачных изделий	99,4
текстильных изделий	82,5
одежды	114,2
кожи и изделий из кожи	32,5
изделий из дерева и пробки, кроме мебели, изделий из соломки и материалов для плетения, обработка древесины	111,6
бумаги и бумажных изделий	94,0
деятельность полиграфическая и копирование носителей информации	109,5
химических веществ и химических продуктов	109,8
лекарственных средств и материалов, применяемых в медицинских целях	108,4
резиновых и пластмассовых изделий	101,7
прочей неметаллической минеральной продукции	98,4
металлургическое	98,1
готовых металлических изделий, кроме машин и оборудования	84,7
компьютеров, электронных и оптических изделий	96,4
электрического оборудования	119,7
машин и оборудования, не включенных в другие группировки	116,2
автотранспортных средств, прицепов и полуприцепов	111,1
прочих транспортных средств и оборудования	91,7
мебели	111,2
прочих готовых изделий	105,6

<sup>1)</sup> Без учета объемов производства обособленных подразделений головной организации, ведущих производственную деятельность в других субъектах РФ.

## САНКТ-ПЕТЕРБУРГ

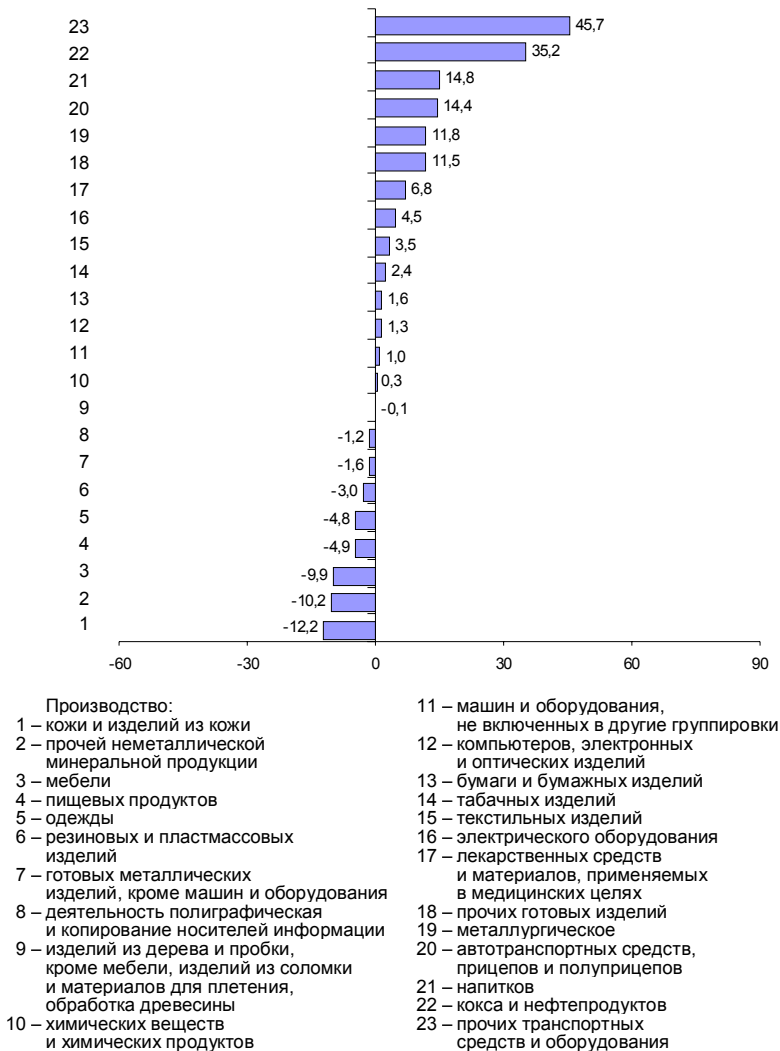
Объем отгруженных товаров  
собственного производства, выполненных работ и услуг  
по видам деятельности<sup>1</sup> в январе–ноябре 2018 года

в действующих ценах

	Млн. рублей	В % к январю- ноябрю 2017
Добыча полезных ископаемых	22969	106,3
Обрабатывающие производства	2693841	116,3
из них производство:		
пищевых продуктов	172052	95,1
напитков	59731	114,8
табачных изделий	68619	102,4
текстильных изделий	8419	103,5
одежды	11418	95,2
кожи и изделий из кожи	3318	87,8
изделий из дерева и пробки, кроме мебели, изделий из соломки и материалов для плетения, обработка древесины	11108	99,9
бумаги и бумажных изделий	26223	101,6
деятельность полиграфическая и копирование носителей информации	19580	98,8
кокса и нефтепродуктов	1097773	135,2
химических веществ и химических продуктов	71882	100,3
лекарственных средств и материалов, применяемых в медицинских целях	29256	106,8
резиновых и пластмассовых изделий	34188	97,0
прочей неметаллической минеральной продукции	41864	89,8
металлургическое	81723	111,8
готовых металлических изделий, кроме машин и оборудования	106629	98,4
компьютеров, электронных и оптических изделий	112232	101,3
электрического оборудования	81660	104,5
машин и оборудования, не включенных в другие группировки	94910	101,0
автотранспортных средств, прицепов и полуприцепов	378461	114,4
прочих транспортных средств и оборудования	104577	145,7
мебели	8532	90,1
прочих готовых изделий	17691	111,5
Обеспечение электрической энергией, газом и паром; кондиционирование воздуха	170869	108,3
Водоснабжение; водоотведение, организация сбора и утилизации отходов, деятельность по ликвидации загрязнений	59187	119,6

<sup>1</sup>) По "чистым" видам экономической деятельности, включая объемы отгрузки обособленных подразделений головной организации, ведущих производственную деятельность в других субъектах РФ; по сопоставимому кругу организаций.

**Темпы прироста (снижения) отгруженной продукции обрабатывающих производств в январе–ноябре 2018 года (в % к январю–ноябрю 2017 года)**



**СТРОИТЕЛЬСТВО**

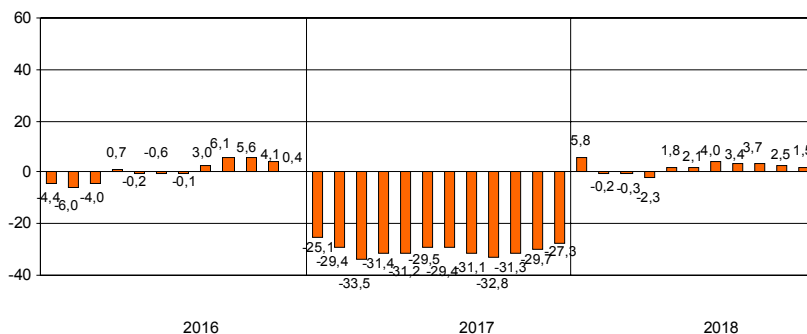
Объем работ по виду деятельности "строительство" в январе–ноябре 2018 года составил 486,6 млрд. рублей, что в сопоставимых ценах на 1,5% больше, чем в январе–ноябре 2017 года.

*Объем работ, выполненных по виду деятельности "строительство"*

	2017			2018		
	млн. рублей	в % к соответствующему периоду предыдущего года	предыдущему месяцу	млн. рублей	в % к соответствующему периоду предыдущего года	предыдущему месяцу
январь	23896	74,9	37,2	27738	105,8	44,9
февраль	26001	67,0	104,8	26365	94,0	93,3
март	32712	67,1	128,1	35820	99,2	135,0
I квартал	82609	66,5	х	89923	99,7	х
апрель	36357	73,6	112,4	38351	93,1	105,3
май	34586	69,6	93,2	43324	111,4	109,8
июнь	47810	76,7	138,5	55937	102,5	127,0
I полугодие	201362	70,5	х	227535	102,1	х
июль	43113	71,1	88,0	54271	112,2	96,2
август	41924	60,1	95,0	46539	100,2	84,9
сентябрь	45372	57,7	107,7	53500	106,0	113,9
январь–сентябрь	331771	67,2	х	381845	103,7	х
октябрь	49877	81,9	108,4	51624	93,5	95,6
ноябрь	50742	85,4	102,4	53114	93,4	102,3
декабрь	65386	94,3	130,2			
январь–декабрь	497776	72,7	х			

На конец ноября 2018 года общий объем заказов (контрактов) на проведение строительного подряда организациями (без субъектов малого предпринимательства) в последующие периоды составил 22,8 млрд. рублей. Организации различных видов деятельности в январе–ноябре 2018 года выполнено хозяйственным способом строительного подряда работ на 259,8 млн. рублей.

**Прирост (снижение) объема работ, выполненных по виду деятельности "строительство" (нарастающим итогом, в % к соответствующему периоду предыдущего года)**



## САНКТ-ПЕТЕРБУРГ

*Ввод в действие производственных мощностей  
и объектов социальной инфраструктуры в январе–ноябре 2018 года*

	<i>Единицы измерения мощностей</i>	<i>Введено</i>
<i>Обрабатывающая промышленность</i>		
Производственные здания	тыс. м <sup>2</sup> общей площади	104,7
<i>Обеспечение электрической энергией, газом и паром; кондиционирование воздуха</i>		
Газификация	км	20,8
<i>Водоснабжение; водоотведение, организация сбора и утилизации отходов деятельность по ликвидации загрязнений</i>		
Водопроводные сети	км	33,7
Канализационные сети	–“–	11,5
<i>Торговля оптовая и розничная; ремонт автотранспортных средств и мотоциклов</i>		
Торговые предприятия	тыс. м <sup>2</sup> торговой площади	54,8
Автозаправочные станции	ед.	3
<i>Транспортировка и хранение</i>		
Автомобильные дороги общего пользования	км	14,1
Трамвайные пути	–“–	6,9
Линии метрополитена	–“–	6,0
Общетоварные склады	тыс. м <sup>2</sup> общей площади	22,7
<i>Деятельность гостиниц и предприятий общественного питания</i>		
Гостиницы	мест	703
<i>Деятельность по операциям с недвижимым имуществом</i>		
Капитальные гаражи	машиномест	492
<i>Деятельность административная и сопутствующие дополнительные услуги</i>		
Административные здания	тыс. м <sup>2</sup> общей площади	430,4
<i>Образование</i>		
Общеобразовательные организации	ученических мест	2750
Дошкольные образовательные организации	мест	1270
<i>Деятельность в области культуры, спорта, организации досуга и развлечений</i>		
Физкультурно-оздоровительные комплексы	ед.	5
<i>Предоставление прочих видов услуг</i>		
Культурные сооружения	ед.	5

## САНКТ-ПЕТЕРБУРГ

Ввод в действие жилых домов в январе–ноябре 2018 года составил 1750,8 тыс. м<sup>2</sup>, что на 28,5% меньше, чем в январе–ноябре 2017 года.

### Ввод в действие жилых домов

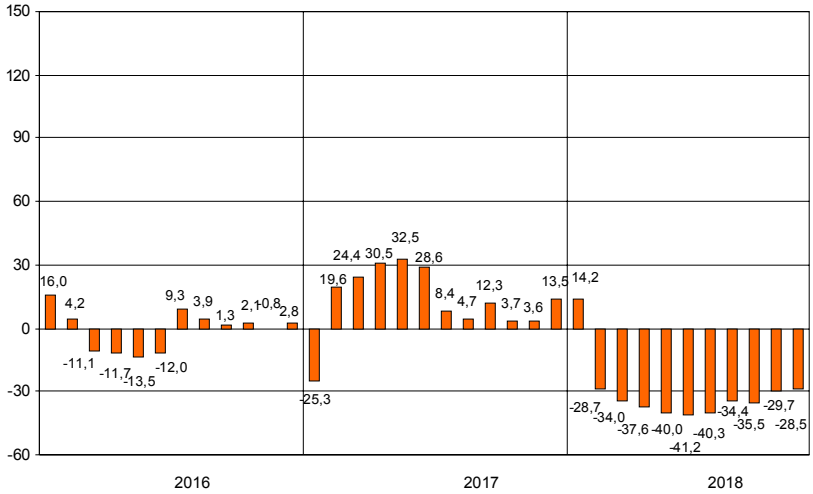
	2017				2018			
	введено		в % к соответствующему периоду предыдущего года		введено		в % к соответствующему периоду предыдущего года	
	общей площади, тыс. м <sup>2</sup>	квартир	общая площадь	квартиры	общей площади, тыс. м <sup>2</sup>	квартир	общая площадь	квартиры
январь	527,2	11489	74,7	84,7	602,2	13500	114,2	117,5
февраль	423,6	7685	4,7 р.	8,8 р.	76,1	971	18,0	12,6
март	166,1	4193	1,6 р.	2,3 р.	59,2	806	35,6	19,2
I квартал	1116,9	23367	124,4	143,4	737,5	15277	66,0	65,4
апрель	154,5	3051	2,0 р.	2,9 р.	55,4	469	35,8	15,4
май	187,1	3393	148,2	1,5 р.	81,7	1453	43,7	42,8
июнь	177,4	3148	103,5	106,7	86,8	1301	48,9	41,3
I полугодие	1635,9	32959	128,6	146,1	961,4	18500	58,8	56,1
июль	220,2	4561	50,0	61,7	146,2	1792	66,4	39,3
август	104,1	2171	65,1	66,2	177,7	3890	1,7 р.	1,8 р.
сентябрь	247,4	5194	2,6 р.	2,9 р.	138,0	1858	55,8	35,8
январь–сентябрь	2207,6	44885	112,3	128,3	1423,3	26040	64,5	58,0
октябрь	106,5	1694	40,3	30,8	204,6	3156	1,9 р.	1,9 р.
ноябрь	134,6	2310	101,1	98,0	122,9	1999	91,4	86,5
декабрь	1087,4	20619	144,5	141,5				
январь–декабрь	3536,1	69508	113,5	121,0				

### Ввод в действие жилых домов

#### организациями различных форм собственности в январе–ноябре 2018 года

	Введено общей площади, тыс. м <sup>2</sup>	В % к	
		соответствующему периоду 2017	итогу
Всего	1750,8	71,5	100
российская	1634,3	92,5	93,3
государственная	8,2	х	0,4
частная	1626,1	92,1	92,9
в том числе за счет собственных средств граждан и с помощью кредитов банков (1252 дома)	235,4	2,2 р.	13,4
иностранный	116,5	43,7	6,7

**Прирост (снижение) ввода в действие жилых домов  
(нарастающим итогом, в % к соответствующему периоду предыдущего года)**





## САНКТ-ПЕТЕРБУРГ

### ТРАНСПОРТ

#### Транспортировка и хранение<sup>1)</sup>

Объем услуг по транспортировке и хранению, оказанных организациями Санкт-Петербурга (без субъектов малого предпринимательства), в январе–ноябре 2018 года составил 626,5 млрд. рублей и в действующих ценах увеличился по сравнению с январем–ноябрем 2017 года на 11,5%.

*Динамика коммерческих перевозок грузов и грузооборота автотранспорта организаций всех видов экономической деятельности<sup>2)</sup> в 2018 году (без субъектов малого предпринимательства)*

	Перевезено грузов			Грузооборот		
	тыс. тонн	в % к соответствующему периоду 2017	справочно: 2017 в % к 2016	млн. тонно-км	в % к соответствующему периоду 2017	справочно: 2017 в % к 2016
январь	545,1	1,6 р.	118,5	162,4	127,8	129,6
февраль	605,5	1,5 р.	118,8	183,5	122,5	135,2
март	735,8	1,7 р.	118,6	232,9	125,7	1,6 р.
I квартал	1886,4	1,6 р.	118,7	578,8	125,3	142,0
апрель	757,5	1,7 р.	120,4	245,4	138,3	117,4
май	775,6	1,7 р.	111,9	246,2	124,5	132,0
июнь	789,4	1,7 р.	112,7	236,2	138,7	1,7 р.
I полугодие	4208,9	1,6 р.	116,6	1306,6	129,7	140,3
июль	837,8	1,7 р.	117,3	251,7	1,5 р.	105,0
август	853,1	1,7 р.	116,1	259,1	144,8	119,1
сентябрь	804,9	1,7 р.	122,1	249,0	141,2	118,1
январь-сентябрь	6704,7	1,7 р.	117,3	2066,4	135,4	128,2
октябрь	868,8	1,7 р.	109,1	298,9	149,7	100,6
ноябрь	833,0	1,8 р.	110,7	286,2	1,6 р.	125,1
январь-ноябрь	8406,5	1,7 р.	115,7	2651,5	139,1	123,4

<sup>1)</sup> Включая почтовые и курьерские услуги.

<sup>2)</sup> Темпы роста (снижения) рассчитаны по сопоставимому кругу организаций.

## САНКТ-ПЕТЕРБУРГ

### Динамика перевозок пассажиров и пассажирооборота организаций автомобильного транспорта

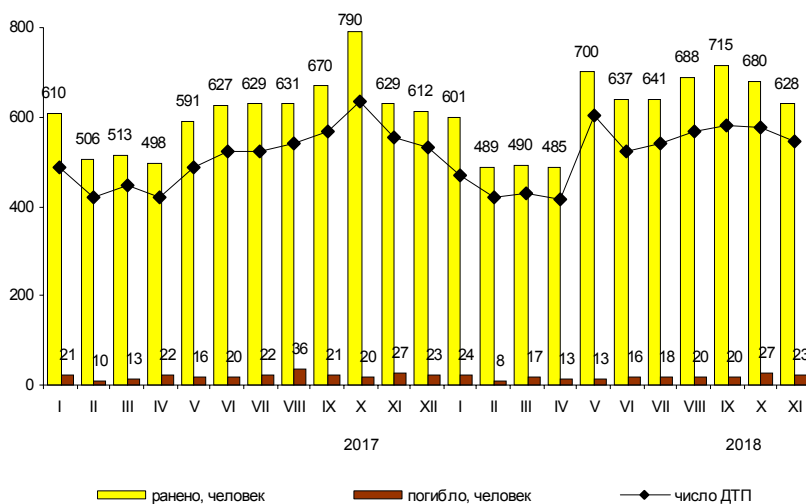
	Перевезено пассажиров			Пассажирооборот		
	млн. человек	в % к		млн. пасс-км	в % к	
		соответ- ствующему периоду предыду- щего года	предыду- щему месяцу		соответ- ствующему периоду предыду- щего года	предыду- щему месяцу
2017						
январь	42,3	107,1	88,3	242,3	104,4	90,2
февраль	42,6	97,3	100,7	240,0	97,4	99,1
март	49,6	100,8	116,4	277,6	100,3	115,7
I квартал	134,5	101,5	х	759,9	100,6	х
апрель	47,6	97,5	96,0	270,2	97,9	97,3
май	47,3	100,2	99,4	268,6	98,6	99,4
июнь	44,9	102,0	94,9	259,0	100,9	96,4
I полугодие	274,3	100,7	х	1557,7	99,8	х
июль	41,8	105,3	93,1	246,3	102,1	95,1
август	43,0	107,5	102,9	257,0	107,6	104,3
сентябрь	50,8	108,5	118,1	296,7	112,3	115,4
январь-сентябрь	409,9	102,7	х	2357,7	102,3	х
октябрь	53,9	112,3	106,1	306,5	111,7	103,3
ноябрь	52,9	111,1	98,1	299,3	110,5	97,8
декабрь	53,2	111,1	100,6	297,5	110,8	99,4
январь-декабрь	569,9	105,1	х	3261,0	104,6	х
2018						
январь	46,6	110,2	87,6	267,1	110,2	89,8
февраль	47,0	110,3	100,9	267,5	111,5	100,1
март	49,8	100,4	106,0	279,1	100,5	104,3
I квартал	143,4	106,6	х	813,7	107,1	х
апрель	51,4	108,0	103,2	289,3	107,1	103,7
май	49,5	104,7	96,3	285,2	106,2	98,6
июнь	46,0	102,4	92,9	273,3	105,5	95,8
I полугодие	290,3	105,8	х	1661,5	106,7	х
июль	43,8	104,8	95,2	266,9	108,4	97,7
август	44,9	104,4	102,5	273,1	106,3	102,3
сентябрь	48,1	94,7	107,1	282,6	95,2	103,5
январь-сентябрь	427,1	104,2	х	2484,1	105,4	х
октябрь	53,9	100,0	112,1	307,9	100,5	109,0
ноябрь	51,3	97,0	95,2	295,0	98,6	95,8
январь-ноябрь	532,3	103,0	х	3087,0	104,2	х

## Аварийность на автомобильном транспорте<sup>1)</sup>

Сведения о дорожно-транспортных происшествиях в январе–ноябре 2018 года

	Количество ДТП		Погибло		Ранено	
	единиц	в % к январю-ноябрю 2017	человек	в % к январю-ноябрю 2017	человек	в % к январю-ноябрю 2017
Всего	5862	101,6	213	89,1	6980	101,5
в том числе с участием детей до 16 лет	548	100,4	4	66,7	594	102,2

### Динамика дорожно-транспортных происшествий



## ДЕЯТЕЛЬНОСТЬ В СФЕРЕ ТЕЛЕКОММУНИКАЦИЙ<sup>2)</sup>

Объем телекоммуникационных услуг, оказанных организациями Санкт-Петербурга (без субъектов малого предпринимательства), в январе–ноябре 2018 года составил 115,0 млрд. рублей и в действующих ценах увеличился по сравнению с январем–ноябрем 2017 года на 4,0%.

<sup>1)</sup> По предварительным данным Управления государственной инспекции безопасности дорожного движения ГУ МВД России по г. Санкт-Петербургу и Ленинградской области. Помесячное распределение может не совпадать с итогами, приведенными в таблице.

<sup>2)</sup> Сведения приводятся по месту регистрации организаций.

**СЕЛЬСКОЕ ХОЗЯЙСТВО**

На территории Санкт-Петербурга находятся 14 организаций, осуществляющих сельскохозяйственное производство, данные о которых включены в итоговые значения по Ленинградской области.

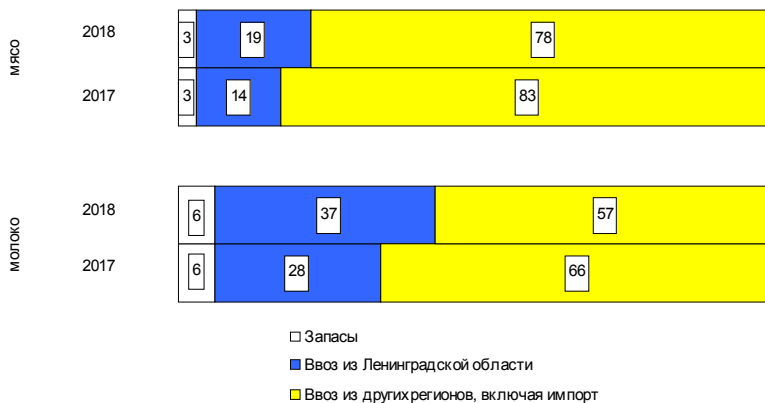
В сельхозорганизациях, находящихся в Санкт-Петербурге, в январе–ноябре 2018 года средний надой молока на одну корову составил 8254 кг.

## САНКТ-ПЕТЕРБУРГ

Ресурсы продуктов животноводства и их использование  
в Санкт-Петербурге в январе–сентябре 2018 года

	Мясо и мясопродукты			Молоко и молокопродукты		
	тыс. тонн	в % к ресурсам	справочно: январь-сентябрь 2017 в % к ресурсам	тыс. тонн	в % к ресурсам	справочно: январь-сентябрь 2017 в % к ресурсам
Ресурсы	479,9	100	100	1267,8	100	100
в том числе:						
запасы на начало периода	15,9	3,3	2,6	80,8	6,4	6,1
текущие поступления	464,0	96,7	97,4	1187,0	93,6	93,9
в том числе за счет:						
ввоза из Ленинградской области	88,7	18,5	14,3	471,1	37,2	27,7
ввоза из других регионов России	216,6	45,1	51,0	310,2	24,4	19,3
импорта	158,7	33,1	32,1	405,7	32,0	46,9
Использовано на:						
личное потребление	291,2	60,7	52,1	1114,2	87,9	87,8
запасы на конец периода	10,2	2,1	1,7	77,3	6,1	5,7

### Структура ресурсов продуктов животноводства (в %)



## САНКТ-ПЕТЕРБУРГ

### ОПТОВАЯ ТОРГОВЛЯ

Оборот оптовой торговли в январе–ноябре 2018 года составил 7649,4 млрд. рублей, что в сопоставимых ценах на 1,9% больше, чем в январе–ноябре 2017 года.

#### Динамика оборота оптовой торговли

	Всего		В том числе организаций оптовой торговли	
	млрд. рублей	в % к соответ- ствующему пе- риоду предыду- щего года	млрд. рублей	в % к соответ- ствующему пе- риоду предыду- щего года
2017				
январь	705,5	144,1	614,9	148,0
февраль	736,1	132,6	637,9	133,5
март	709,7	116,1	596,9	116,0
I квартал	2151,3	129,9	1849,7	131,4
апрель	632,5	115,3	533,8	119,0
май	573,7	118,4	484,5	123,0
июнь	573,2	111,3	482,3	115,7
I полугодие	3930,7	122,6	3350,3	126,6
июль	543,2	110,6	454,4	116,1
август	554,9	107,9	462,1	110,5
сентябрь	562,9	101,7	469,5	104,8
январь–сентябрь	5591,6	117,4	4736,3	120,7
октябрь	655,2	120,8	548,7	120,4
ноябрь	718,6	116,7	607,5	117,7
декабрь	725,7	103,8	610,0	104,2
январь–декабрь	7691,2	116,3	6502,4	118,7
2018				
январь	576,5	74,3	489,8	72,3
февраль	617,3	76,5	520,4	74,4
март	686,6	92,6	574,4	92,1
I квартал	1880,4	83,5	1584,6	81,9
апрель	654,0	98,9	519,7	93,2
май	683,7	110,9	558,1	107,1
июнь	699,8	110,5	553,5	103,9
I полугодие	3917,9	93,6	3215,9	90,1
июль	685,3	107,9	544,0	102,3
август	723,4	118,1	587,8	115,2
сентябрь	721,4	116,6	573,5	111,2
январь–сентябрь	6048,0	102,5	4921,2	98,4
октябрь	789,0	105,0	629,3	99,9
ноябрь	812,4	96,4	675,9	94,8
январь–ноябрь	7649,4	101,9	6226,4	98,1

## САНКТ-ПЕТЕРБУРГ

*Продажа важнейших видов продукции и товаров оптовыми организациями  
(без субъектов малого предпринимательства) в январе–ноябре 2018 года*

	Продано, тыс. т	В % к январю-ноябрю 2017
Бензин автомобильный	2842,3	3,2 р.
Топливо дизельное	3249,2	1,7 р.
Крупа	566,5	53,2
Соль пищевая, т	4044,8	85,5
Изделия макаронные и аналогичные мучные изделия, т	2746,0	2,3 р.
Масла растительные, т	2059,4	3,3 р.
Молоко, кроме сырого	244,4	3,3 р.
Мука, т	3874,4	4,2 р.
Сахар белый свекловичный или тростниковый в твердом состоянии без вкусоароматических или красящих добавок	61,6	2,3 р.

*Запасы угля и топочного мазута  
у потребителей по состоянию на 1 декабря 2018 года*

	Уголь		Топочный мазут	
	тыс. тонн	в % к 1 декабря 2017	тыс. тонн	в % к 1 декабря 2017
Всего	8,3	149,4	244,2	103,4
в том числе по потребителям с основным видом деятельности:				
Обработывающие производства	0,2	43,4	6,3	99,2
из них производство:				
пищевых продуктов	–	–	0,1	100,0
химических веществ и химических продуктов	–	–	0,0	100,0
металлургическое готовых металлических изделий, кроме машин и оборудования автотранспортных средств, прицепов и полуприцепов	0,0	0,0	0,7	149,1
прочих транспортных средств и оборудования	0,0	68,0	0,9	100,0
Обеспечение электрической энергией газом и паром; кондиционирование воздуха	–	–	0,2	100,0
Транспортировка и хранение	0,1	31,3	1,5	84,9
Деятельность гостиниц и предприятий общественного питания	0,1	2,2 р.	220,3	99,2
Прочие потребители	1,7	117,4	1,5	76,7
Из строки "всего":				
Жилищно-коммунальное хозяйство; деятельность домашних хозяйств как работодателей	0,0	0,0	–	–
Котельные – всего	2,8	135,9	16,0	2,8 р.
из них котельные жилищно- коммунального хозяйства мощностью до 100 Гкал/час	0,5	102,7	0,5	107,9
Склады топливоснабжающих организаций	6,2	1,8 р.	53,9	101,0
	3,6	2,2 р.	7,9	98,3
	0,0	120,0	–	–

**ПОТРЕБИТЕЛЬСКИЙ РЫНОК**

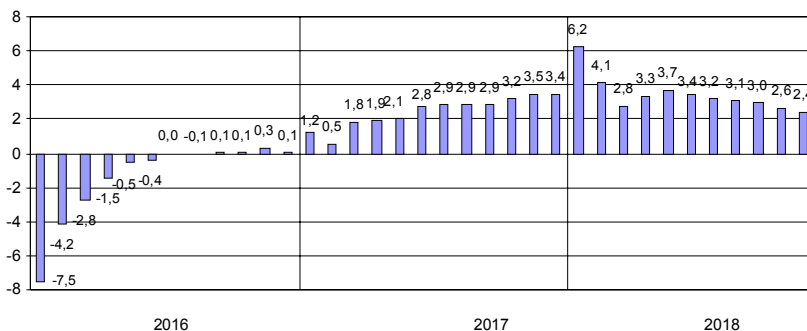
**Розничная торговля**

Оборот розничной торговли в ноябре 2018 года составил 119,4 млрд. рублей, что в сопоставимых ценах на 0,3% меньше, чем в ноябре 2017 года (к октябрю 2018 года – 99,4%), в январе–ноябре, соответственно, 1252,4 млрд. рублей (на 2,4% больше).

*Динамика оборота розничной торговли*

	2017		2018 <sup>1)</sup>	
	млрд. рублей	в % к соответствующему периоду предыдущего года	млрд. рублей	в % к соответствующему периоду предыдущего года
январь	98,2	101,2	106,7	106,2
февраль	95,9	99,7	100,0	102,0
март	110,2	104,4	113,1	100,4
I квартал	304,3	101,8	319,8	102,8
апрель	107,6	101,9	115,4	104,8
май	109,9	103,3	118,3	105,0
июнь	110,7	106,2	115,7	101,9
I полугодие	632,5	102,8	669,2	103,4
июль	108,2	103,1	113,5	101,8
август	108,2	103,0	115,1	103,0
сентябрь	109,4	102,9	115,8	102,3
январь–сентябрь	958,3	102,9	1013,6	103,0
октябрь	116,0	105,6	119,4	99,4
ноябрь	115,4	106,9	119,4	99,7
декабрь	136,6	103,1		
январь–декабрь	1326,3	103,4		

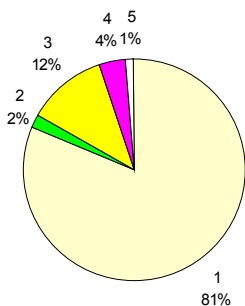
**Прирост (снижение) оборота розничной торговли  
(нарастающим итогом, в % к соответствующему периоду предыдущего года)**



<sup>1)</sup> Данные уточнены по итогам ежеквартальных обследований субъектов малого предпринимательства и за счет изменения предварительных ежемесячных данных, полученных от организаций, не относящихся к субъектам малого предпринимательства.



**Формирование оборота розничной торговли в январе–ноябре 2018 года**



- 1 – коммерческие предприятия, не относящиеся к субъектам малого и среднего предпринимательства
- 2 – средние предприятия
- 3 – малые предприятия
- 4 – индивидуальные предприниматели, торгующие вне рынков
- 5 – продажа товаров на розничных рынках и ярмарках

В структуре оборота розничной торговли удельный вес оборота розничной торговли пищевыми продуктами, включая напитки, и табачными изделиями в январе–ноябре 2018 года составил 34%, в январе–ноябре 2017 года – 36%, непродовольственных товаров – 66% (64%).

**Товарные запасы в организациях розничной торговли**

на конец месяца

	2017			2018		
	млрд. рублей	в % к соответствующему месяцу предыдущего года	обеспеченность запасами в днях торговли	млрд. рублей	в % к соответствующему месяцу предыдущего года	обеспеченность запасами в днях торговли
январь	92,8	130,6	40	103,9	109,4	42
февраль	93,2	124,9	41	102,4	107,6	45
март	95,1	124,8	38	105,3	102,4	41
апрель	89,4	114,8	37	98,1	92,7	40
май	94,0	121,9	38	96,6	100,3	38
июнь	94,3	120,4	39	96,1	99,3	39
июль	94,2	121,1	39	96,6	99,7	40
август	99,0	125,2	41	100,0	97,8	40
сентябрь	98,2	120,5	41	101,9	101,9	41
октябрь	101,3	119,6	40	105,0	100,1	40
ноябрь	98,7	109,2	39	110,9	108,3	43
декабрь	98,3	110,2	32			

## САНКТ-ПЕТЕРБУРГ

Динамика оборота розничной торговли пищевыми продуктами, включая напитки, и табачными изделиями, непродовольственными товарами

	Пищевые продукты, включая напитки, и табачные изделия			Непродовольственные товары		
	млрд. рублей	в % к		млрд. рублей	в % к	
		соответствующему периоду предыдущего года	предыдущему месяцу		соответствующему периоду предыдущего года	предыдущему месяцу
2017						
ноябрь	40,8	105,6	100,1	74,6	107,6	98,5
декабрь	50,9	103,3	124,1	85,7	103,0	114,8
январь-декабрь	476,7	101,9	х	849,6	104,3	х
2018 <sup>1)</sup>						
январь	38,9	106,9	75,5	67,8	105,8	79,0
февраль	36,9	97,8	94,4	63,1	104,7	92,9
март	41,1	98,2	110,6	72,0	101,7	114,0
I квартал	116,9	100,8	х	202,7	104,0	х
апрель	39,5	97,1	95,3	75,9	109,3	104,9
май	39,8	99,1	101,1	78,5	108,3	102,3
июнь	38,2	98,1	95,8	77,5	103,9	98,5
I полугодие	234,4	99,4	х	434,8	105,6	х
июль	36,7	95,3	96,4	76,8	105,4	98,9
август	36,1	95,2	99,1	79,0	107,0	102,9
сентябрь	37,2	95,7	103,8	78,6	105,8	99,0
январь-сентябрь	344,4	98,1	х	669,2	105,8	х
октябрь	39,1	94,0	104,7	80,3	102,3	101,5
ноябрь	39,3	93,2	99,3	80,1	103,3	99,5

Прирост (снижение) оборота розничной торговли пищевыми продуктами, включая напитки, и табачными изделиями, непродовольственными товарами (нарастающим итогом, в % к соответствующему периоду предыдущего года)



<sup>1)</sup> Данные уточнены по итогам ежеквартальных обследований субъектов малого предпринимательства и за счет изменения предварительных ежемесячных данных, полученных от организаций, не относящихся к субъектам малого предпринимательства.

**Общественное питание**

Оборот общественного питания в ноябре 2018 года составил 6,6 млрд. рублей, или 105,9% к ноябрю 2017 года (к октябрю 2018 года – 95,3%), в январе–ноябре, соответственно, 70,7 млрд. рублей (105,5%).

*Динамика оборота общественного питания*

	2017		2018 <sup>1)</sup>	
	млн. рублей	в % к соответствующему периоду предыдущего года	млн. рублей	в % к соответствующему периоду предыдущего года
январь	5180	101,6	5624	106,3
февраль	5336	102,9	5469	100,4
март	5757	102,2	5936	101,1
I квартал	16273	102,2	17029	102,5
апрель	6218	108,9	6513	102,7
май	6492	107,6	7006	106,4
июнь	6209	105,9	7254	115,0
I полугодие	35192	105,0	37802	105,4
июль	5935	104,6	6835	113,6
август	5839	103,0	6102	103,8
сентябрь	6493	104,7	6605	101,1
январь-сентябрь	53459	104,7	57344	105,6
октябрь	6461	104,3	6845	104,5
ноябрь	6035	105,2	6552	105,9
декабрь	6451	102,3		
январь-декабрь	72406	104,5		

<sup>1)</sup> Данные уточнены по итогам ежеквартальных обследований субъектов малого предпринимательства и за счет изменения предварительных ежемесячных данных, полученных от организаций, не относящихся к субъектам малого предпринимательства.

## САНКТ-ПЕТЕРБУРГ

### Платные услуги населению

Объем платных услуг, оказанных населению, в Санкт-Петербурге в январе–ноябре 2018 года составил 447,3 млрд. рублей и в сопоставимых ценах увеличился по сравнению с январем–ноябром 2017 года на 3,1%.

#### Динамика объема платных услуг населению

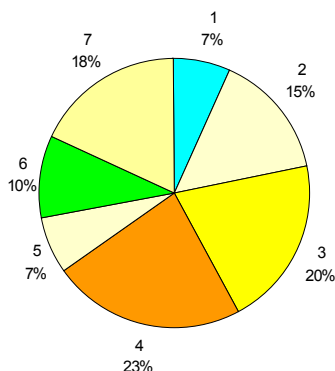
	2017		2018	
	млн. рублей	в % к соответствующему периоду предыдущего года	млн. рублей	в % к соответствующему периоду предыдущего года
январь	36358	103,6	39448	104,4
февраль	36622	99,9	37937	100,1
март	39186	105,1	41385	101,3
I квартал	112166	102,9	118770	101,9
апрель	37766	101,8	41085	104,2
май	39247	104,7	43288	103,5
июнь	39946	104,5	43568	102,1
I полугодие	229125	103,3	246711	102,6
июль	37127	102,5	41934	105,2
август	36501	102,0	38646	101,8
сентябрь	36577	101,9	38970	103,3
январь–сентябрь	339330	102,9	366261	102,9
октябрь	37358	101,4	40000	104,4
ноябрь	38515	98,7	41052	104,1
декабрь	43433	103,3		
январь–декабрь	458636	102,0		

#### Объем платных услуг населению по видам в январе–ноябре 2018 года

	Млн. рублей	В % к	
		итогу	январю–ноябрю 2017
Всего	447313	100	103,1
из них:			
бытовые	30913	6,9	101,5
транспортные	67224	15,0	103,3
почтовой связи и курьерские	2367	0,5	103,0
телекоммуникационные	88359	19,8	98,8
жилищные	35915	8,0	105,0
коммунальные	68843	15,4	106,7
учреждений культуры	17498	3,9	102,8
туристических агентств, туроператоров и прочие услуги по бронированию и сопутствующие им услуги	4911	1,1	100,8
услуги гостиниц и аналогичные услуги по предоставлению временного жилья	27279	6,1	106,9
физической культуры и спорта	5303	1,2	104,3
медицинские	45001	10,1	106,7
специализированных коллективных средств размещения	2570	0,6	96,1
ветеринарные	538	0,1	104,9
юридические	7031	1,6	99,1
системы образования	33174	7,4	106,8

Из общего объема платных услуг 3,9% оказано физическими лицами.

**Структура платных услуг населению в январе–ноябре 2018 года**



- |                          |                         |
|--------------------------|-------------------------|
| 1 – бытовые              | 5 – системы образования |
| 2 – транспортные         | 6 – медицинские         |
| 3 – телекоммуникационные | 7 – другие              |
| 4 – жилищно-коммунальные |                         |

**Структура и объем бытовых услуг населению в январе–ноябре 2018 года**

	Млн. рублей	В % к	
		итогу	январю- ноябрю 2017
Всего	30913	100	101,5
из них:			
ремонт, окраска и пошив обуви	1001	3,2	100,5
ремонт и пошив швейных, меховых и кожаных изделий, головных уборов и изделий текстильной галантереи, ремонт, пошив и вязание трикотажных изделий	420	1,4	99,9
ремонт и техническое обслуживание бытовой радиоэлектронной аппаратуры, бытовых машин и приборов, ремонт и изготовление металлоизделий	722	2,3	96,6
техобслуживание и ремонт транспортных средств, машин и оборудования	16464	53,3	103,2
химическая чистка и крашение, услуги прачечных	331	1,1	103,3
ремонт и строительство жилья и других построек	1797	5,8	100,0
услуги фотоателье	336	1,1	99,2
услуги бань и душевых	822	2,7	99,0
услуги парикмахерских	1956	6,3	100,0
ритуальные услуги	4327	14,0	101,2

Из общего объема бытовых услуг 18,5% оказано физическими лицами.

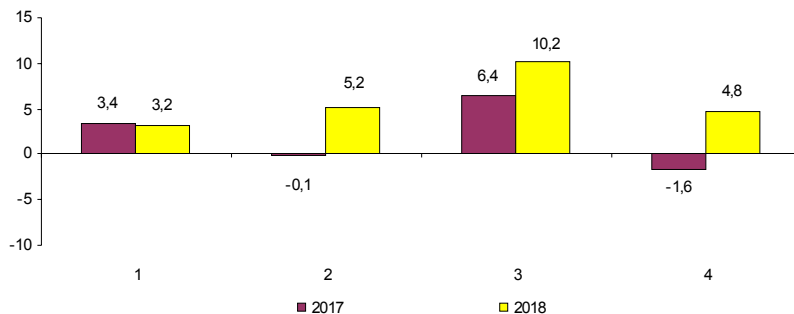
**ЦЕНЫ**

Индексы цен и тарифов в 2018 году

в % к предыдущему месяцу

	Индекс потребительских цен	Индекс цен производителей промышленных товаров	Сводный индекс цен на продукцию (затраты, услуги) инвестиционного назначения	Индекс тарифов на грузовые перевозки
Январь	100,5	100,1	99,5	94,9
Февраль	100,2	100,3	100,8	104,1
Март	100,4	100,9	100,7	100,1
Апрель	100,5	99,5	101,7	104,8
Май	100,4	100,7	102,2	100,1
Июнь	100,4	101,5	101,2	100,1
Июль	100,3	100,5	100,7	103,6
Август	99,8	101,5	101,6	99,8
Сентябрь	100,04	99,9	100,9	100,5
Октябрь	100,3	99,97	100,1	97,2
Ноябрь	100,4	100,3	100,4	99,9
Ноябрь 2018 в % к декабрю 2017	103,2	105,2	110,2	104,8
Справочно: ноябрь 2017 в % к декабрю 2016	103,4	99,9	106,4	98,4

**Темпы прироста (снижения) цен и тарифов в ноябре (в % к декабрю предыдущего года)**



- 1 – индекс потребительских цен
- 2 – индекс цен производителей промышленных товаров
- 3 – сводный индекс цен на продукцию (затраты, услуги) инвестиционного назначения
- 4 – индекс тарифов на грузовые перевозки

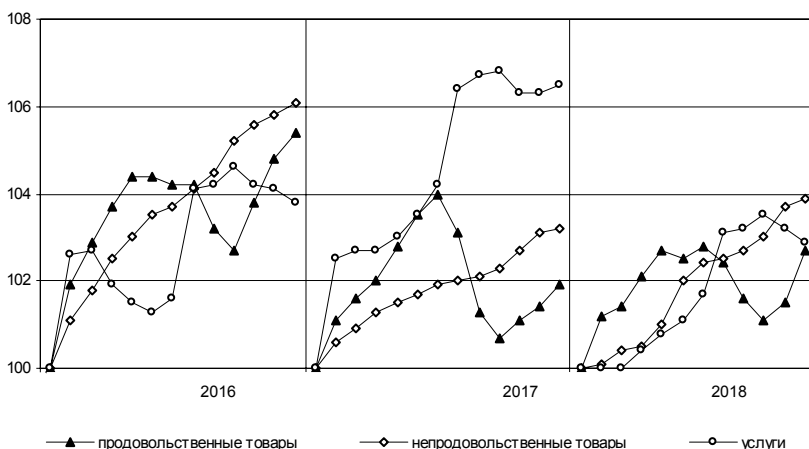
**Потребительские цены**

Динамика цен в потребительском секторе в 2018 году

в % к предыдущему месяцу

	Индекс потреби- тельских цен	В том числе:		
		продовольст- венные товары	непродовольст- венные товары	платные услуги населению
Январь	100,5	101,2	100,2	100,02
Февраль	100,2	100,3	100,2	100,02
Март	100,4	100,7	100,1	100,4
Апрель	100,5	100,6	100,5	100,4
Май	100,4	99,8	101,0	100,3
Июнь	100,4	100,2	100,4	100,6
Июль	100,3	99,6	100,1	101,3
Август	99,8	99,2	100,1	100,1
Сентябрь	100,04	99,5	100,4	100,4
Октябрь	100,3	100,4	100,6	99,7
Ноябрь	100,4	101,2	100,2	99,7
Ноябрь 2018 в % к декабрю 2017	103,2	102,7	103,9	102,9
Справочно: Ноябрь 2017 в % к декабрю 2016	103,4	101,4	103,1	106,3

**Темпы роста цен  
(в % к декабрю предыдущего года)**



## САНКТ-ПЕТЕРБУРГ

### Максимальное и минимальное изменение цен на отдельные продовольственные товары в ноябре 2018 года

в % к предыдущему месяцу

Наименование группы	Индекс цен в среднем по группе	Максимальное и минимальное изменение цен внутри группы	
		товары	индекс цен
Мясо и птица	102,0	Куры	104,9
		Говядина (кроме бескостного мяса)	99,8
Колбасные изделия и продукты из мяса и птицы	100,9	Колбаса полукопченая	101,3
		Колбаса сырокопченая	100,4
Рыба	99,5	Филе рыбное	102,0
		Рыба живая и охлажденная	97,0
Масло и жиры	101,1	Масло подсолнечное	101,8
		Масло оливковое	100,2
Молоко и молочная продукция	101,1	Молоко пастеризованное	102,0
		Смеси сухие молочные для детского питания	99,96
Сыры	100,1	Сыры плавленые	100,9
		Национальные сыры и брынза	99,3
Кондитерские изделия	100,4	Конфеты мягкие, глазированные шоколадом	101,3
		Печенье	99,3
Хлеб и хлебобулочные изделия	100,1	Булочные изделия сдобные	100,9
		Булочные изделия из муки высшего сорта	98,8
Крупы и бобовые	100,9	Пшено	109,3
		Крупа гречневая	98,8
Флодоовощная продукция, включая картофель	105,7	Огурцы свежие	137,5
		Апельсины	97,4
Алкогoльные напитки	100,1	Вино игристое отечественное	100,8
		Вино виноградное столовое	99,7

В ноябре 2018 года из плодoовощной продукции помидоры подорожали на 20,8%, капуста – на 12,7, лук репчатый – на 9,4, виноград – на 8,4, при этом яблоки подешевели на 5,5, апельсины – на 2,6%. Прирост цен отмечался на сахарный песок – 7,8%, мясо индейки – 2,0, муку – 1,9, окорочка куриные, чай черный – 1,6, сметану – 1,2, масло сливочное, творог жирный – 1,0%.



## САНКТ-ПЕТЕРБУРГ

Максимальное и минимальное изменение цен  
на отдельные непродовольственные товары в ноябре 2018 года

в % к предыдущему месяцу

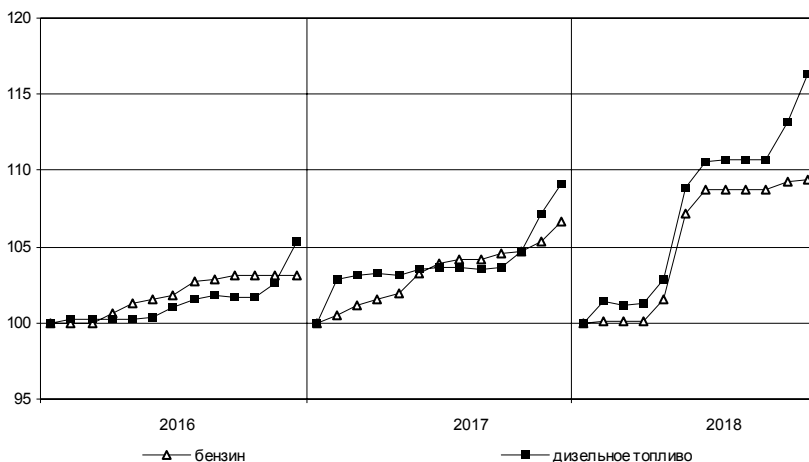
Наименование группы	Индекс цен в среднем по группе	Максимальное и минимальное изменение цен внутри группы	
		товары	индекс цен
Одежда	100,1	Пальто женское зимнее	101,3
		Брюки женские	99,2
Трикотажные изделия	100,7	Трусы женские	103,9
		Джемпер женский	100,3
Чулочно-носочные изделия	100,3	Колготки детские	101,5
		Носки мужские	100,1
Обувь	100,5	Сапоги мужские зимние	101,2
		Кроссовки детские из искусственной кожи	100,1
Моющие и чистящие средства	100,5	Жидкие моющие и чистящие средства	100,9
		Мыло туалетное	98,5
Парфюмерно-косметические товары	98,8	Краска для волос	105,1
		Туалетная вода	95,0
Галантерея	99,9	Бюстгальтер	102,4
		Перчатки из натуральной кожи	98,0
Табачные изделия	100,3	Сигареты с фильтром зарубежных марок	100,4
		Сигареты с фильтром отечественные	100,1
Мебель	100,5	Шкаф-вешалка	101,4
		Шкаф навесной кухонный	99,9
Посуда	102,4	Сковорода	107,9
		Чайник	100,1
Электротовары	99,8	Миксер, блендер	104,7
		Плита бытовая	96,1
Бумажно-беловые и канцелярские товары	99,8	Бумага туалетная	100,3
		Подгузники детские (памперсы)	98,7
Телерадиотовары	99,2	Телевизор	99,3
		Флеш-накопитель USB	98,5
Персональные компьютеры и средства связи	99,0	Компьютер планшетный	102,8
		Телефонный аппарат сотовой связи	96,2
Строительные материалы	100,3	Доска обрешечная	101,8
		Плитка керамическая	99,6
Медикаменты	100,9	Валидол	203,4
		Анальгин отечественный	87,5

## САНКТ-ПЕТЕРБУРГ

### Изменение цен на рынке автомобильного топлива в ноябре 2018 года

	Средние цены, в рублях за 1 литр	В % к	
		октябрю 2018	декабрю 2017
Бензин	44,86	100,2	109,4
марки АИ-92	41,92	100,1	109,8
марки АИ-95	45,45	100,2	109,8
марки АИ-98	52,26	100,0	106,1
Дизельное топливо	47,35	102,7	116,3

### Изменение цен на автомобильное топливо (в % к декабрю предыдущего года)



## САНКТ-ПЕТЕРБУРГ

### Максимальное и минимальное изменение цен и тарифов на отдельные виды платных услуг в ноябре 2018 года

в % к предыдущему месяцу

Наименование группы	Индекс цен и тарифов в среднем по группе	Максимальное и минимальное изменение цен внутри группы	
		товары	индекс цен
Бытовые услуги	100,04	Ремонт брюк	100,9
		Услуги парикмахерских	100,0

В ноябре 2018 года курсы обучения вождению легкового автомобиля стали дороже на 0,4%, ветеринарные услуги на – 0,3%. Снизились цены на услуги гостиниц – на 10,2%, санаторно-оздоровительные услуги – 10,1, услуги зарубежного туризма – 3,4%.

### Цены и тарифы на жилищно-коммунальные услуги в ноябре 2018 года

	В рублях	В % к	
		октябрю 2018	декабрю 2017
Содержание и ремонт жилья в государственном и муниципальном жилищных фондах <sup>1</sup> , м <sup>2</sup>	27,83	100,0	104,5
Наем жилых помещений в государственном и муниципальном жилищных фондах <sup>2</sup> , м <sup>2</sup>	2,37	100,0	100,0
Оплата эксплуатационных расходов в приватизированных квартирах, м <sup>2</sup>	27,83	100,0	104,5
Оплата эксплуатационных расходов в домах ЖСК, м <sup>2</sup>	27,83	100,0	104,5
Взносы на капитальный ремонт <sup>3</sup> , м <sup>2</sup>	3,74	100,0	100,0
Водоснабжение холодное по счетчикам, м <sup>3</sup>	30,09	100,0	107,5
Водоотведение по счетчикам, м <sup>3</sup>	30,09	100,0	107,5
Отопление, Гкал	1745,86	100,0	104,0
Водоснабжение горячее по счетчикам, м <sup>3</sup>	104,75	100,0	104,0
Электричество (в квартирах без электроплит), 100 кВт·ч	453,00	100,0	104,9
Газ сетевой, м <sup>3</sup>	6,18	100,0	103,5

<sup>1</sup> Без учета платы за содержание и ремонт автоматически запирающихся устройств дверей подъездов многоквартирного дома, за содержание и ремонт систем автоматизированной противопожарной защиты, за содержание и текущий ремонт внутридомовых инженерных систем газоснабжения, за эксплуатацию коллективных (общедомовых) приборов учета используемых энергетических ресурсов, за содержание и текущий ремонт систем экстренного оповещения населения об угрозе возникновения или о возникновении чрезвычайных ситуаций; стоимости коммунальных ресурсов, потребляемых в целях содержания общего имущества в многоквартирном доме.

<sup>2</sup> Для жилых помещений государственного жилищного фонда Санкт-Петербурга в панельных домах.

<sup>3</sup> Для типов многоквартирных домов «панельные «новое строительство», постройки после 1980 г.» или «дома, построенные после 1999 года, категории «новое строительство панельные», оборудованных лифтом

**Цены производителей**

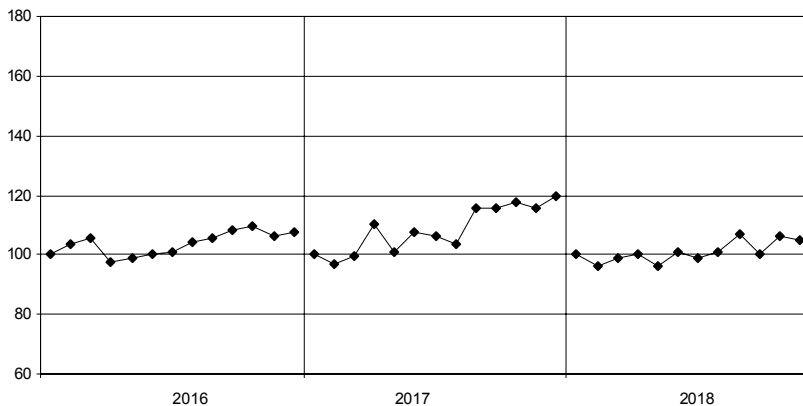
**Индексы цен производителей промышленных товаров**

Индекс цен производителей промышленных товаров в ноябре 2018 года по сравнению с октябрём 2018 года составил 100,3%, с декабрем 2017 года – 105,2%.

*Индексы цен производителей промышленных товаров по отдельным видам экономической деятельности*

	Ноябрь 2018 в % к		Справочно: ноябрь 2017 в % к декабрю 2016
	октябрю 2018	декабрю 2017	
Обрабатывающие производства	100,5	105,6	98,7
из них производство:			
пищевых продуктов	100,5	99,8	94,0
напитков	99,9	109,0	83,4
табачных изделий	104,2	123,0	87,0
текстильных изделий	100,0	102,2	107,3
одежды	99,9	102,3	99,6
бумаги и бумажных изделий	99,4	124,1	105,4
химических веществ и химических продуктов	100,3	101,5	102,6
лекарственных средств и материалов, применяемых в медицинских целях	99,8	111,4	102,5
резиновых и пластмассовых изделий	101,8	102,6	98,0
прочей неметаллической минеральной продукции	93,8	100,8	111,3
металлургическое производство	99,8	1,6 р.	118,3
готовых металлических изделий, кроме машин и оборудования	99,2	114,2	99,5
компьютеров, электронных и оптических изделий	100,2	102,1	96,7
электрического оборудования	101,2	98,4	98,7
машин и оборудования, не включенных в другие группировки	100,9	93,2	103,0
автотранспортных средств, прицепов и полуприцепов	100,8	106,2	100,8
Обеспечение электрической энергией, газом и паром; кондиционирование воздуха	99,2	102,8	113,9
в том числе:			
производство, передача и распределение электроэнергии	98,7	103,1	115,4
производство, передача и распределение пара и горячей воды; кондиционирование воздуха	100,0	102,5	103,9
Деятельность в области информации и связи	106,2	124,5	101,5
в том числе деятельность издательская	106,2	124,5	101,5

**Изменение средних цен производителей на электроэнергию  
(в % к декабрю предыдущего года)**



**Средние цены производителей на электроэнергию в 2018 году**

	<i>В рублях за тыс. кВт-ч</i>
январь	4106,82
февраль	4265,03
март	4358,80
апрель	4166,26
май	4333,73
июнь	4282,85
июль	4107,17
август	4218,68
сентябрь	4180,23
октябрь	4320,00
ноябрь	4183,86

## САНКТ-ПЕТЕРБУРГ

### Индексы цен на продукцию инвестиционного назначения

Сводный индекс цен строительной продукции в ноябре 2018 года по сравнению с ноябрем 2017 года составил 109,6%.

#### Индексы цен строительной продукции

в % к предыдущему месяцу

	Сводный индекс цен на продукцию (затраты, услуги) инвестиционного назначения	В том числе индексы цен:		
		на строительномонтажные работы	на приобретение машин и оборудования инвестиционного назначения	на прочую продукцию (затраты, услуги) инвестиционного назначения
Январь	99,5	99,9	98,9	100,1
Февраль	100,8	101,1	100,4	100,1
Март	100,7	101,1	100,2	100,1
Апрель	101,7	101,0	102,8	100,1
Май	102,2	102,9	101,4	100,8
Июнь	101,2	101,6	100,6	100,2
Июль	100,7	100,9	100,5	100,1
Август	101,6	101,1	102,6	100,1
Сентябрь	100,9	100,9	101,0	100,6
Октябрь	100,1	100,9	99,0	100,2
Ноябрь	100,4	100,6	100,2	100,1
Ноябрь 2018 в % к декабрю 2017	110,2	112,7	107,8	102,6
Справочно: ноябрь 2017 в % к декабрю 2016	106,4	109,3	101,2	118,8

#### Индексы цен приобретения по отдельным группам строительных материалов

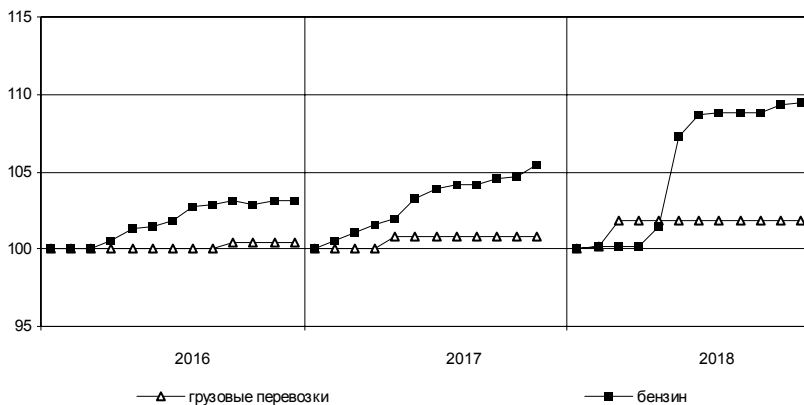
	Ноябрь 2018 в % к		Справочно: ноябрь 2017 в % к декабрю 2016
	ноябрю 2017	декабрю 2017	
Цементы общестроительные	99,0	98,1	104,5
Сталь арматурная	122,4	122,4	107,9
Кабели и арматура кабельная	х	110,9	х
Бетон товарный	х	102,0	х
Растворы строительные	109,0	115,1	110,2
Щебень	106,2	108,4	113,7
Пески природные прочие	89,4	95,0	93,1

**Индексы тарифов на грузовые перевозки**

в % к предыдущему месяцу

	Индекс тарифов на грузовые перевозки	В том числе по видам транспорта:					
		железнодорожный	автомобильный	внутренний водный	воздушный	трубопроводный	морской
Январь	94,9	101,3	100,1	113,6	100,0	72,4	72,4
Февраль	104,1	103,5	101,7	128,7	100,0	100,0	144,1
Март	100,1	100,0	100,0	101,3	100,0	100,0	101,5
Апрель	104,8	100,0	100,0	71,1	106,7	137,5	106,7
Май	100,1	100,0	100,0	102,3	100,0	100,0	102,0
Июнь	100,1	100,0	100,0	103,2	100,0	100,0	102,0
Июль	103,6	100,0	100,0	100,5	100,0	116,3	99,6
Август	99,8	100,0	100,0	92,6	100,0	100,0	105,8
Сентябрь	100,5	100,0	100,0	115,9	100,0	100,0	98,6
Октябрь	97,2	100,0	100,0	95,7	100,0	89,1	99,3
Ноябрь	99,9	100,0	100,2	97,5	100,0	100,0	100,2
Ноябрь 2018 в % к декабрю 2017	104,8	104,8	101,9	111,9	106,7	103,3	121,3
Справочно:							
ноябрь 2017 в % к декабрю 2016	98,4	102,1	100,8	112,3	107,1	85,9	123,1

**Изменение тарифов на грузовые перевозки автомобильным транспортом и цен на бензин (в % к декабрю предыдущего года)**



## Индексы цен производителей сельскохозяйственной продукции

в % к предыдущему месяцу

	Продукция – всего	В том числе:				
		картофель	овощи	скот и птица	молоко	яйца
Январь	100,4	106,3	106,8	100,3	98,3	101,8
Февраль	98,6	100,4	95,3	98,4	102,4	95,2
Март	100,1	102,6	101,5	98,6	99,0	105,4
Апрель	98,3	103,4	114,7	95,9	96,9	102,1
Май	92,6	97,8	82,8	94,6	98,3	83,2
Июнь	99,4	96,4	84,3	103,4	99,5	92,2
Июль	101,2	100,1	92,6	104,0	100,6	95,8
Август	102,6	101,1	101,1	104,9	99,3	100,3
Сентябрь	108,4	91,8	92,3	106,9	102,1	129,7
Октябрь	103,4	102,8	118,3	105,4	94,2	106,6
Ноябрь	108,1	99,9	102,7	108,5	111,9	104,1
Ноябрь 2018 в % к декабрю 2017	112,8	101,7	86,7	121,6	101,5	110,5
Справочно: ноябрь 2017 в % к декабрю 2016	93,5	110,2	106,3	89,9	117,5	73,2



**РЫНОК ТРУДА**

**Занятость и безработица**

**Численность работников организаций**

В октябре 2018 года в организациях (без субъектов малого предпринимательства) работало 1497 тыс. человек, в том числе штатных работников – 94,9%, на условиях совместительства – 2,3% и по договорам гражданско-правового характера – 2,8% от общего числа работающих.

*Динамика численности работников организаций  
(без субъектов малого предпринимательства)*

	Октябрь 2018, тыс. человек	В % к		Январь- октябрь 2018 в % к январю- октябрю 2017	Справочно:		
		октябрю 2017	сен- тябрю 2018		октябрь 2017 в % к октябрю 2016	сен- тябрю 2017	январь- октябрь 2017 в % к январю- октябрю 2016
Средняя численность работников организаций	1496,9	103,8	100,5	104,6	101,9	100,5	102,6
в том числе:							
работников спи- сочного состава (без внешних совместителей)	1420,7	103,6	100,3	104,4	101,4	100,1	102,4
внешних совместителей <sup>1)</sup>	34,8	97,7	102,5	98,7	99,2	102,6	99,3
работников, выпол- нявших работы по договорам гражданско-пра- вового характера <sup>1)</sup>	41,4	116,3	106,0	123,0	121,1	112,5	112,4

<sup>1)</sup> В эквиваленте полной занятости.

## САНКТ-ПЕТЕРБУРГ

Средняя численность работников организаций  
(без субъектов малого предпринимательства)  
по видам экономической деятельности<sup>1)</sup> в октябре 2018 года

	Всего работников			В том числе:		
	тыс. чело- век	в % к		работников списочного состава (без внешних сов- местителей)	внешних совмес- тителей	работников, выполнявших ра- боты по договорам гражданско-право- вого характера
		октябрю 2017	итогу			
Всего	1496,9	103,8	100	1420,7	34,8	41,4
в том числе по видам экономиче- ской деятельности:						
сельское, лесное хозяйство, охота, рыболовство и рыболовство	2,9	91,7	0,2	2,8	0,1	0,0
добыча полезных ископаемых	2,0	113,5	0,1	1,9	0,0	0,1
обрабатывающие производства	216,8	104,0	14,5	211,8	3,1	1,9
обеспечение элек- трической энергией, газом и паром; кон- диционирование воздуха	30,7	102,2	2,1	30,3	0,2	0,2
водоснабжение; водоотведение, организация сбора и утилизации отходов, деятель- ность по ликвидации загрязнений	14,4	104,7	1,0	14,3	0,1	0,1
строительство	59,5	109,4	4,0	56,9	1,0	1,6
торговля оптовая и розничная; ремонт автотранс- портных средств и мотоциклов	159,2	104,7	10,6	156,3	1,6	1,3
транспортировка и хранение	143,0	106,1	9,6	140,6	0,9	1,6
деятельность гостиниц и предприятий обще- ственного питания	27,6	96,3	1,8	26,3	0,4	0,9
деятельность в области информации и связи	61,8	119,2	4,1	56,4	0,8	4,6
деятельность финансовая и страховая	56,4	106,0	3,8	47,5	0,5	8,5

<sup>1)</sup> По «чистым» видам экономической деятельности.

## САНКТ-ПЕТЕРБУРГ

Средняя численность работников организаций  
(без субъектов малого предпринимательства)  
по видам экономической деятельности<sup>1)</sup> в октябре 2018 года (окончание)

	Всего работников			В том числе:		
	тыс. чело- век	в % к		работников списочного состава (без внешних сов- местителей)	внешних совмес- тителей	работников, выполнявших ра- боты по договорам гражданско-право- вого характера
		октябрю 2017	итогу			
деятельность по операциям с недвижимым имуществом	34,9	109,5	2,3	32,9	0,8	1,2
деятельность профессиональная, научная и техническая	119,6	102,8	8,0	113,4	3,9	2,3
деятельность административная и сопутствующие дополнительные услуги	36,3	104,0	2,4	34,1	0,6	1,6
государственное управление и обеспечение военной безопасности; социальное обеспечение	91,0	99,7	6,1	88,6	0,3	2,1
образование	217,4	100,5	14,5	199,2	12,7	5,4
деятельность в области здравоохранения и социальных услуг	164,8	101,4	11,0	158,0	5,4	1,3
деятельность в области культуры, спорта, организации досуга и развлечений	49,7	101,6	3,3	42,7	1,9	5,1
предоставление прочих видов услуг	8,6	107,5	0,6	6,4	0,5	1,6

<sup>1)</sup> По «чистым» видам экономической деятельности.

## Безработица

В январе–ноябре 2018 года, по итогам обследования рабочей силы, 44,6 тыс. человек в возрасте 15 лет и старше, или 1,5% численности рабочей силы, классифицировались как безработные (в соответствии с методологией Международной Организации Труда).

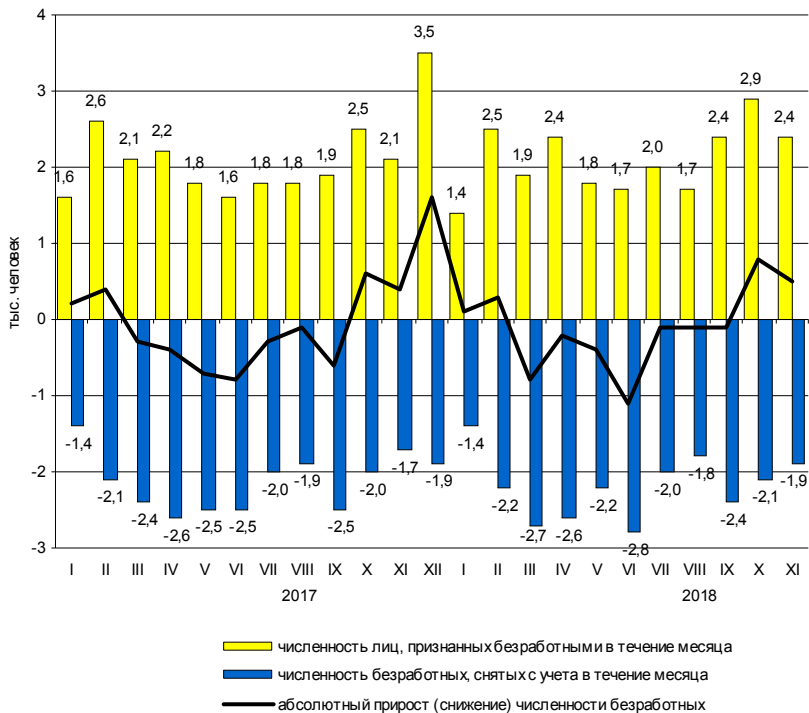
К концу ноября 2018 года в государственных учреждениях службы занятости населения состояло на учете 21,7 тыс. не занятых трудовой деятельностью граждан, из них 10,9 тыс. человек имели статус безработного.

### *Динамика числа незанятых граждан, состоящих на учете в государственных учреждениях службы занятости населения*

	Число незанятых граждан, тыс. человек	на конец месяца		
		из них имеют статус безработного		соответствующему месяцу предыдущего года
		тыс. человек	в % к предыдущему месяцу	
2017				
январь	25,8	11,9	101,3	87,6
февраль	27,9	12,4	103,8	84,7
март	28,5	12,1	97,6	83,2
апрель	27,1	11,7	96,6	80,7
май	24,4	11,0	94,1	78,1
июнь	22,4	10,1	92,4	78,8
июль	22,0	9,9	97,4	80,9
август	21,7	9,8	98,9	82,9
сентябрь	21,9	9,2	94,3	83,1
октябрь	23,2	9,8	106,2	90,1
ноябрь	24,0	10,2	104,3	92,3
декабрь	23,6	11,8	116,1	100,7
2018				
январь	24,8	11,9	100,7	100,0
февраль	25,8	12,2	102,6	98,8
март	25,0	11,4	93,5	94,7
апрель	24,8	11,2	98,0	96,1
май	23,5	10,8	96,2	98,2
июнь	21,5	9,7	90,4	96,0
июль	23,3	9,7	99,5	98,0
август	20,3	9,6	99,0	98,2
сентябрь	20,5	9,6	99,5	103,7
октябрь	20,6	10,3	108,3	105,7
ноябрь	21,7	10,9	105,1	106,6

В ноябре 2018 года статус безработного получили 2,4 тыс. человек (на 0,3 тыс. человек или на 14,7% больше, чем в ноябре 2017 года). Размеры трудоустройства безработных в ноябре 2018 года были на 26 человек или на 3,4% больше, чем в аналогичном периоде 2017 года, и составили 0,8 тыс. человек.

**Движение численности безработных, зарегистрированных в государственных учреждениях службы занятости населения**



На конец ноября 2018 года уровень зарегистрированной безработицы составил 0,4% к численности рабочей силы, на конец ноября 2017 года – 0,3%.

**Потребность организаций в работниках**

К концу ноября 2018 года нагрузка незанятого населения, состоящего на учете в государственных учреждениях службы занятости населения, на одну заявленную вакансию составила 0,5 человека против 0,6 в конце ноября 2017 года.

*Динамика потребности организаций в работниках*

	<i>Потребность организаций в работниках, заявленная в государственные учреждения службы занятости населения, тыс. человек</i>	<i>Нагрузка незанятого населения на одну заявленную вакансию</i>		
		<i>человек</i>	<i>в % к</i>	
			<i>предыдущему месяцу</i>	<i>соответствующему месяцу предыдущего года</i>
<i>на конец месяца</i>				
2017				
январь	41,5	0,6	100,0	100,0
февраль	40,9	0,7	116,7	116,7
март	39,4	0,7	100,0	100,0
апрель	41,0	0,7	100,0	87,5
май	45,1	0,5	71,4	83,3
июнь	45,2	0,5	100,0	100,0
июль	45,1	0,5	100,0	100,0
август	45,2	0,5	100,0	100,0
сентябрь	44,8	0,5	100,0	100,0
октябрь	43,8	0,5	100,0	100,0
ноябрь	41,4	0,6	120,0	120,0
декабрь	37,9	0,6	100,0	100,0
2018				
январь	35,9	0,7	116,7	116,7
февраль	37,4	0,7	100,0	100,0
март	37,5	0,7	100,0	100,0
апрель	38,3	0,6	85,7	85,7
май	39,9	0,6	100,0	120,0
июнь	42,2	0,5	83,3	100,0
июль	42,5	0,5	100,0	100,0
август	44,0	0,5	100,0	100,0
сентябрь	43,9	0,5	100,0	100,0
октябрь	47,8	0,4	80,0	80,0
ноябрь	46,5	0,5	125,0	83,3

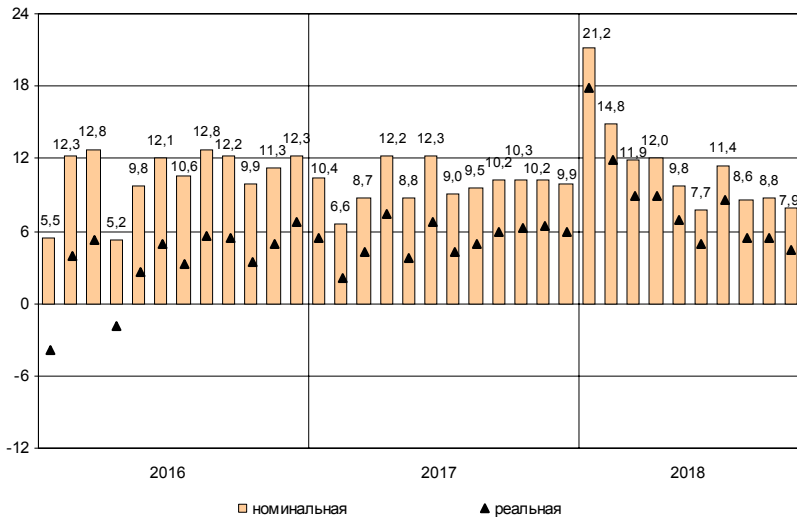
## **Заработная плата**

Средняя номинальная заработная плата, начисленная за октябрь 2018 года, составила 57951 рубль. Реальная начисленная заработная плата, рассчитанная с учетом индекса потребительских цен, в октябре 2018 года составила 100,9% к уровню сентября 2018 года и 104,5% – к уровню октября 2017 года.

### *Динамика номинальной и реальной средней заработной платы*

	<i>Номинальная начисленная заработная плата в % к</i>		<i>Реальная начисленная заработная плата в % к</i>	
	<i>предыду- щему месяцу</i>	<i>соответст- вующему месяцу предыдущего года</i>	<i>предыду- щему месяцу</i>	<i>соответст- вующему месяцу предыдущего года</i>
2017				
январь	72,4	110,4	71,5	105,5
февраль	104,5	106,6	104,1	102,1
март	107,0	108,7	106,7	104,2
апрель	100,0	112,2	99,6	107,4
май	98,1	108,8	97,6	103,8
июнь	109,9	112,3	109,4	106,7
июль	93,2	109,0	92,9	104,2
август	96,2	109,5	96,7	105,0
сентябрь	102,1	110,2	102,2	106,0
октябрь	102,4	110,3	102,2	106,3
ноябрь	100,9	110,2	100,7	106,4
декабрь	133,1	109,9	132,8	106,0
2018				
январь	80,9	121,2	80,5	117,9
февраль	99,7	114,8	99,5	111,9
март	105,1	111,9	104,7	108,9
апрель	98,8	112,0	98,3	108,9
май	96,0	109,8	95,6	106,9
июнь	109,5	107,7	109,1	104,9
июль	95,3	111,4	95,0	108,5
август	94,1	108,6	94,3	105,4
сентябрь	102,3	108,8	102,3	105,5
октябрь	101,2	107,9	100,9	104,5

**Прирост (снижение) средней номинальной  
и реальной начисленной заработной платы  
(в % к соответствующему месяцу предыдущего года)**





## САНКТ-ПЕТЕРБУРГ

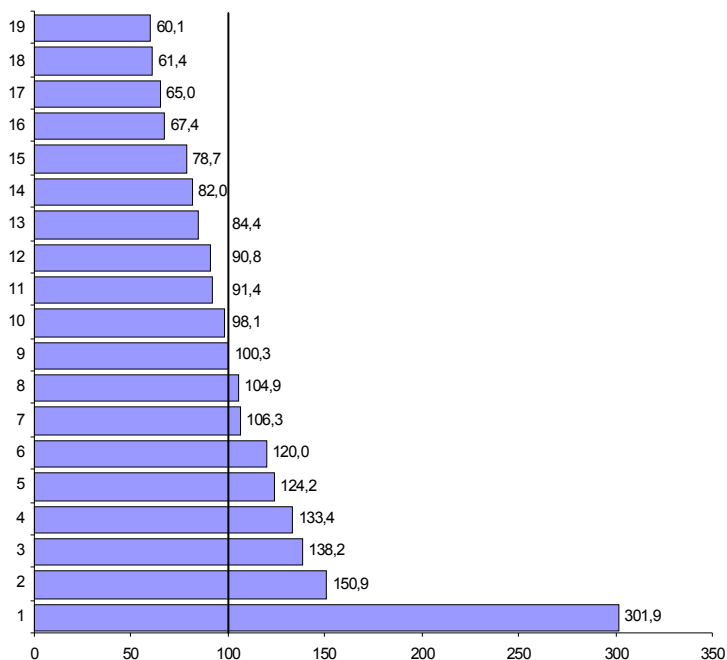
### Средняя начисленная заработная плата по видам экономической деятельности<sup>1)</sup>

в расчете на одного работника

	Октябрь 2018, рублей	В % к		
		сентябрю 2018	октябрю 2017	среднему уровню
Всего	57951	101,2	107,9	100
в том числе по видам экономической деятельности:				
сельское, лесное хозяйство, охота, рыболовство и рыбоводство	39063	104,5	109,0	67,4
добыча полезных ископаемых	174930	105,4	103,9	3,0 р.
обрабатывающие производства	61629	106,2	107,5	106,3
обеспечение электрической энергией, газом и паром; кондиционирование воздуха	58149	101,4	108,7	100,3
водоснабжение; водоотведение, организация сбора и утилизации отходов, деятельность по ликвидации загрязнений	71947	1,5 р.	1,6 р.	124,2
строительство	48936	104,5	119,7	84,4
торговля оптовая и розничная; ремонт автотранспортных средств и мотоциклов	45632	101,6	107,0	78,7
транспортировка и хранение	56871	100,0	109,4	98,1
из них:				
деятельность сухопутного и трубопроводного транспорта	52862	108,6	108,0	91,2
деятельность водного транспорта	116939	111,1	132,7	2,0 р.
деятельность воздушного и космического транспорта	130159	88,6	113,3	2,2 р.
складское хозяйство и вспомогательная транспортная деятельность	53605	92,4	104,4	92,5
деятельность почтовой связи и курьерская деятельность	30699	104,7	105,0	53,0
деятельность гостиниц и предприятий общественного питания	37678	100,7	107,8	65,0
деятельность в области информации и связи	87473	98,3	107,9	1,5 р.
деятельность финансовая и страховая	80068	108,4	106,3	138,2
деятельность по операциям с недвижимым имуществом	47507	112,0	116,6	82,0
деятельность профессиональная, научная и техническая	77336	100,3	103,7	133,4
деятельность административная и сопутствующие дополнительные услуги	35600	99,8	108,7	61,4
государственное управление и обеспечение военной безопасности; социальное обеспечение	52600	85,1	110,9	90,8
образование	52986	95,3	110,2	91,4
деятельность в области здравоохранения и социальных услуг	60779	103,1	112,8	104,9
деятельность в области культуры, спорта, организации досуга и развлечений	69550	88,1	78,6	120,0
предоставление прочих видов услуг	34853	101,8	105,7	60,1

<sup>1)</sup> По «чистым» видам экономической деятельности.

## Отношение средней начисленной заработной платы по отдельным видам экономической деятельности<sup>1)</sup> к среднему уровню по Санкт-Петербургу в октябре 2018 года (в %)



- |  |  |
|--|--|
| 1 – добыча полезных ископаемых   | 10 – транспортировка и хранение  |
| 2 – деятельность в области информации и связи  | 11 – образование   |
| 3 – деятельность финансовая и страховая  | 12 – государственное управление и обеспечение военной безопасности; социальное обеспечение |
| 4 – деятельность профессиональная, научная и техническая   | 13 – строительство   |
| 5 – водоснабжение; водоотведение, организация сбора и утилизации отходов, деятельность по ликвидации загрязнений | 14 – деятельность по операциям с недвижимым имуществом                                     |
| 6 – деятельность в области культуры, спорта, организации досуга и развлечений                                    | 15 – торговля оптовая и розничная; ремонт автотранспортных средств и мотоциклов            |
| 7 – обрабатывающие производства  | 16 – сельское, лесное хозяйство, охота, рыболовство и рыбоводство                          |
| 8 – деятельность в области здравоохранения и социальных услуг  | 17 – деятельность гостиниц и предприятий общественного питания                             |
| 9 – обеспечение электрической энергией, газом и паром; кондиционирование воздуха                                 | 18 – деятельность административная и сопутствующие дополнительные услуги                   |
|  | 19 – предоставление прочих видов услуг   |

<sup>1)</sup> По «чистым» видам экономической деятельности.

### **Задолженность организаций по заработной плате**

По данным организаций наблюдаемых видов экономической деятельности<sup>1)</sup> (без субъектов малого предпринимательства), сообщивших сведения о просроченной задолженности по заработной плате по состоянию на 1 декабря 2018 года, суммарная задолженность составила 159,8 млн. рублей. Объем задолженности уменьшился по сравнению с 1 ноября 2018 года на 8,3%, по сравнению с 1 декабря 2017 года – в 1,7 р.

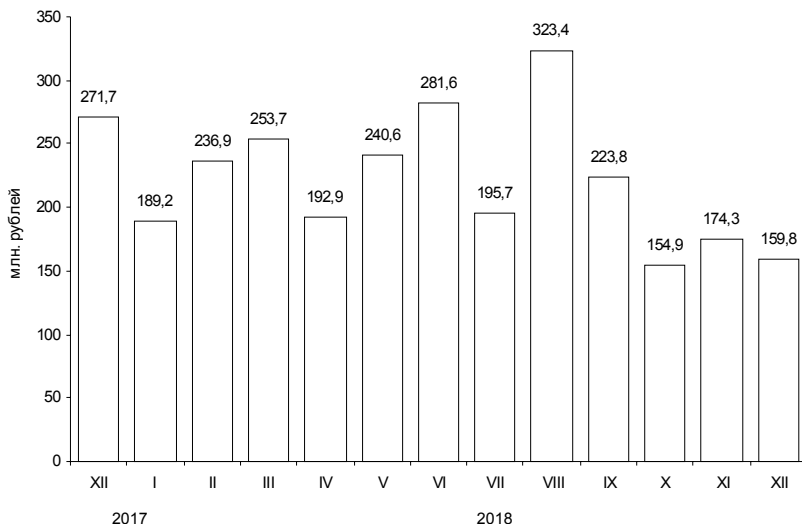
Из общей суммы просроченной задолженности 0,3 млн. рублей приходилось на задолженность, образовавшуюся в 2016 году и ранее.

#### *Просроченная задолженность по заработной плате по видам экономической деятельности на 1 декабря 2018 года*

	Млн. руб.	В % к	
		1 ноября 2018	итогу
Всего	159,8	91,7	100
в том числе по видам экономической деятельности:			
обработывающие производства	44,1	82,1	27,6
строительство	28,4	64,9	17,8
транспорт	46,3	110,9	29,0
научные исследования и разработки	41,0	117,1	25,6

<sup>1)</sup> Наблюдение осуществляется по кругу организаций 21 вида экономической деятельности, в том числе: растениеводство и животноводство; лесозаготовки; рыболовство и рыбоводство; промышленные виды деятельности; строительство; транспорт; управление недвижимым имуществом; наука; образование; здравоохранение; деятельность в области кино, телевизионного и радиовещания; искусство, культура, деятельность в области отдыха и развлечений.

**Динамика просроченной задолженности по заработной плате (на 1 число месяца)**



*Численность работников, перед которыми организации имеют просроченную задолженность по заработной плате, по видам экономической деятельности на 1 декабря 2018 года*

	Человек	В % к 1 ноября 2018
Всего	1104	77,4
в том числе по видам экономической деятельности:		
обработывающие производства	322	69,2
строительство	222	52,9
транспорт	363	104,9
научные исследования и разработки	197	100,5

## САНКТ-ПЕТЕРБУРГ

### ФИНАНСЫ

#### Показатели финансово-кредитной системы

Исполнение консолидированного бюджета в 2018 году<sup>1)</sup>

	Доходы	Расходы	Профицит (+), дефицит (-)
Январь-сентябрь	416266	399144	17122
Январь-октябрь	484957	441872	43085

млн. рублей

Исполнение бюджета  
по статьям доходов и расходов на 1 ноября 2018 года

	Млн. рублей	В % к итогу
Доходы	484957	100
из них:		
налог на доходы физических лиц	203383	41,9
налог на прибыль организаций	139574	28,8
акцизы	16489	3,4
доходы от использования имущества, находящегося в государственной и муниципальной собственности	16327	3,4
безвозмездные поступления	12927	2,7
Расходы	441872	100
из них на:		
общегосударственные вопросы	22233	5,0
национальную безопасность и правоохранительную деятельность	3029	0,7
национальную экономику	91875	20,8
жилищно-коммунальное хозяйство	44402	10,0
социально-культурные мероприятия	277706	62,8
в том числе:		
образование	111660	25,3
культура, кинематография	15533	3,5
здравоохранение	59020	13,4
социальная политика	78553	17,8
физическая культура и спорт	11321	2,6
средства массовой информации	1619	0,4

<sup>1)</sup> По данным Комитета финансов Санкт-Петербурга.

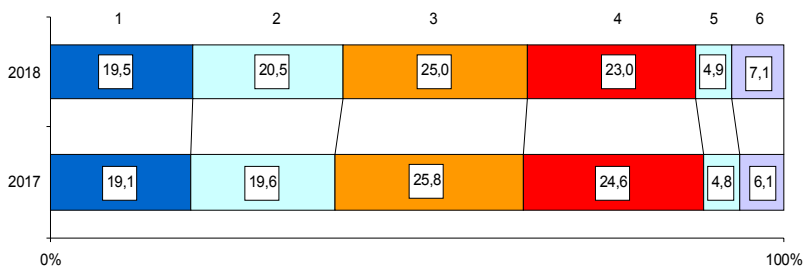
**НАЛОГОВАЯ СТАТИСТИКА**

По оперативным данным УФНС РФ по Санкт-Петербургу в январе–ноябре 2018 года в бюджетную систему поступило налогов, сборов и иных обязательных платежей на сумму 1092,1 млрд. рублей, что в номинальном выражении составило 110,3% от уровня января–ноября 2017 года.

*Поступление налогов, сборов и иных обязательных платежей в бюджетную систему в январе–ноябре 2018 года*

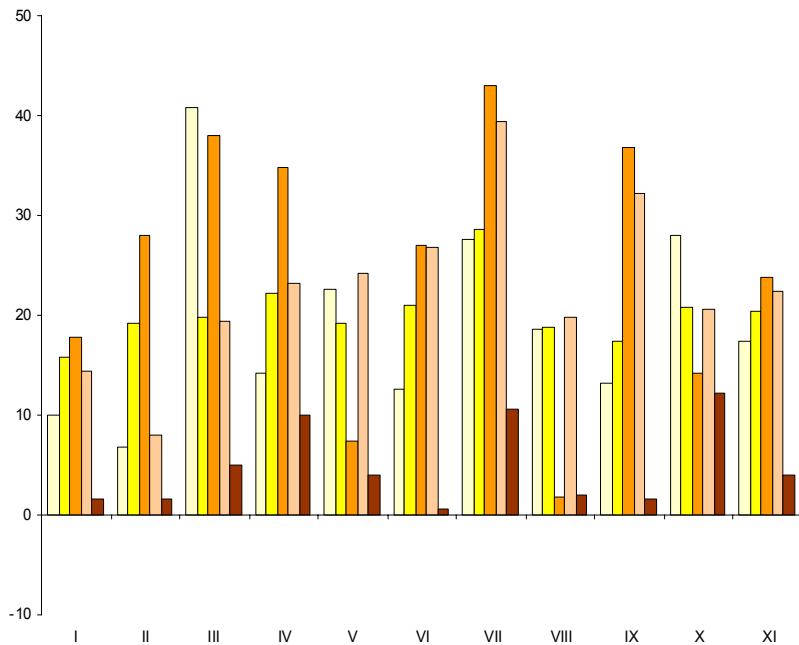
	Млн. рублей	В % к январю-ноябрю 2017	Из общего объема поступлений – в консолидированный бюджет Санкт-Петербурга		
			млн. рублей	в % к общему объему	в % к январю-ноябрю 2017
Всего	1092053	110,3	471267	43,2	114,5
налог на прибыль организаций	212845	112,6	149552	70,3	111,1
налог на доходы физических лиц	223914	115,3	223914	100,0	115,3
налог на добавленную стоимость на товары (работы, услуги), реализуемые на территории РФ	273100	106,8	x	x	x
акцизы по подакцизным товарам (продукции), производимым на территории РФ	251048	103,2	10760	4,3	127,4
налоги на имущество	53430	112,8	53430	100,0	112,8
налоги, сборы и регулярные платежи за пользование природными ресурсами	13977	1,9 р.	10	0,1	1,7 р.
прочие	63739	119,9	33601	52,7	125,0

**Структура налогов, сборов и иных обязательных платежей, поступивших в бюджетную систему в январе–ноябре**



- 1 – налог на прибыль организаций
- 2 – налог на доходы физических лиц
- 3 – налог на добавленную стоимость
- 4 – акцизы
- 5 – налоги на имущество
- 6 – прочие

**Динамика поступления налоговых платежей  
в бюджетную систему по отдельным видам налогов  
в 2018 году (млрд. рублей)**



- налог на прибыль организаций
- налог на доходы физических лиц
- налог на добавленную стоимость
- акцизы
- налоги на имущество

**ФИНАНСЫ ОРГАНИЗАЦИЙ<sup>1)</sup>**

**Финансовые результаты деятельности организаций**

В январе–октябре 2018 года сальдированный финансовый результат (прибыль минус убыток) организаций составил 502,7 млрд. рублей, что на 23,8% меньше, чем за соответствующий период 2017 года.

*Финансовый результат*

*по видам экономической деятельности в январе–октябре 2018 года*

	Сальдированный финансовый результат		В том числе прибыль прибыльных организаций	
	млн. рублей <sup>2)</sup>	в % к январю-октябрю 2017	млн. рублей	в % к январю-октябрю 2017
Всего	502686	76,2	681306	81,0
в том числе по видам экономической деятельности:				
сельское, лесное хозяйство, охота, рыболовство и рыбоводство	658	х	661	5,0 р.
добыча полезных ископаемых	60441	2,6 р.	61677	2,6 р.
обрабатывающие производства	230654	77,2	268177	80,2
обеспечение электрической энергией, газом и паром; кондиционирование воздуха	25575	3,8 р.	29201	130,6
водоснабжение; водоотведение, организация сбора и утилизации отходов, деятельность по ликвидации загрязнений	1281	40,1	1364	39,8
строительство	-16926	х	25335	86,8
торговля оптовая и розничная; ремонт автотранспортных средств и мотоциклов	73282	132,2	94427	124,7
транспортировка и хранение	63904	30,8	70968	34,0
деятельность гостиниц и предприятий общественного питания	-1017	х	5054	99,6
деятельность в области информации и связи	32215	115,4	35025	109,0
деятельность финансовая и страховая	3007	103,2	7957	1,7 р.
деятельность по операциям с недвижимым имуществом	20490	66,0	39532	106,1
деятельность профессиональная, научная и техническая	3735	19,1	33231	58,8
деятельность административная и сопутствующие дополнительные услуги	3599	118,3	3954	116,2
образование	224	2,5 р.	303	1,6 р.
деятельность в области здравоохранения и социальных услуг	2454	89,7	2719	94,2
деятельность в области культуры, спорта, организации досуга и развлечений	-1932	х	544	2,4 р.
предоставление прочих видов услуг	847	132,5	983	134,7

<sup>1)</sup> По юридическим лицам, зарегистрированным в субъекте Российской Федерации, в целом, включая обособленные подразделения. Без банков, страховых и бюджетных организаций, без субъектов малого предпринимательства. Сравнение показателей с соответствующим периодом 2017 года произведено в текущих ценах по сопоставимому кругу организаций.

<sup>2)</sup> Знак "-" означает убыток.



## САНКТ-ПЕТЕРБУРГ

Число убыточных организаций и размер допущенного ими убытка в январе–октябре 2018 года

	Число убы- точных орга- низаций, ед.	В % к общему числу органи- заций вида деятельности	Убыток, млн. рублей
Всего	708	23,2	178620
в том числе по видам экономической деятельности:			
сельское, лесное хозяйство, охота, рыболовство и рыбоводство	1	5,0	... <sup>1)</sup>
добыча полезных ископаемых	3	30,0	1236
обрабатывающие производства	134	21,1	37523
обеспечение электрической энергией, газом и паром; кондиционирование воздуха	9	22,5	3626
водоснабжение; водоотведение, организация сбора и утилизации отходов, деятельность по ликвидации загрязнений	5	27,8	82
строительство	86	27,8	42261
торговля оптовая и розничная; ремонт автотранспортных средств и мотоциклов	134	20,5	21145
транспортировка и хранение	46	21,4	7064
деятельность гостиниц и предприятий общественного питания	24	26,1	6071
деятельность в области информации и связи	42	23,2	2810
деятельность финансовая и страховая	13	37,1	4950
деятельность по операциям с недвижимым имуществом	51	25,8	19042
деятельность профессиональная, научная и техническая	92	29,0	29495
деятельность административная и сопутствующие дополнительные услуги	15	13,4	355
образование	22	22,0	79
деятельность в области здравоохранения и социальных услуг	12	21,8	265
деятельность в области культуры, спорта, организации досуга и развлечений	9	37,5	2775
предоставление прочих видов услуг	10	24,4	136

В январе–октябре 2018 года число убыточных организаций по сравнению с тем же периодом 2017 года увеличилось на 81 единицу или на 12,9%, сумма убытка снизилась на 1,3%.

<sup>1)</sup> Данные не публикуются в целях обеспечения конфиденциальности первичных статистических данных, полученных от организаций, в соответствии с Федеральным Законом от 29.11.2007 №282-ФЗ.

**Состояние платежей и расчетов в организациях**

На 1 ноября 2018 года суммарная задолженность организаций по обязательствам (кредиторская, задолженность по кредитам банков и займам) составила 9416,4 млрд. рублей, из нее просроченная – 253,9 млрд. рублей или 2,7% от общей суммы задолженности (на 1 октября 2018 года – 2,6%).

**Размер и структура суммарной просроченной задолженности по обязательствам на 1 ноября 2018 года**

	Млрд. рублей	В % к	
		1 октября 2018	итогу
Всего	253,9	101,0	100
в том числе:			
кредиторская задолженность	231,4	101,5	91,1
задолженность по кредитам банков и займам	22,5	96,4	8,9

Кредиторская задолженность на 1 ноября 2018 года составила 5636,7 млрд. рублей, из нее просроченная – 231,4 млрд. рублей или 4,1%.

Задолженность по полученным кредитам банков и займам организаций на 1 ноября 2018 года составила 3779,8 млрд. рублей, в том числе просроченная – 22,5 млрд. рублей или 0,6%.

**Структура просроченной кредиторской задолженности**

на конец месяца, млн. рублей

	Всего	В том числе:			Количество организаций, имеющих просроченную кредиторскую задолженность	
		поставщикам и подрядчикам	в бюджеты всех уровней	по платежам в государственные внебюджетные фонды	единиц	в % к общему количеству организаций
январь	209532	172632	233	287	170	6,3
февраль	217863	179833	255	317	174	6,3
март	222066	190736	288	332	182	6,3
апрель	219157	191869	445	420	185	6,2
май	221550	192586	363	408	184	6,1
июнь	213980	194359	368	435	186	6,1
июль	222693	189848	430	459	183	5,9
август	228873	195150	529	483	185	6,1
сентябрь	227884	193576	546	494	193	6,3
октябрь	231356	189864	498	474	185	6,1

## САНКТ-ПЕТЕРБУРГ

### Просроченная кредиторская задолженность организаций по видам экономической деятельности на 1 ноября 2018 года

млн. рублей

	Количество организаций, имеющих просроченную кредиторскую задолженность, ед.	Просро- ченная креди- торская задол- женность	В том числе:		
			поставщи- кам и под- рядчикам	в бюджеты всех уров- ней	по платежам в государст- венные внебюджет- ные фонды
Сельское, лесное хозяйство, охота, рыболовство и рыбоводство	1	... <sup>1)</sup>	... <sup>1)</sup>	—	—
Добыча полезных ископаемых	2	... <sup>1)</sup>	... <sup>1)</sup>	... <sup>1)</sup>	... <sup>1)</sup>
Обрабатывающие производства	52	43614	17910	180	146
Обеспечение электрической энергией, газом и паром; кондиционирование воздуха	7	6992	3329	—	—
Водоснабжение; водоотведение, организация сбора и утилизации отходов, деятельность по ликвидации загрязнений	2	... <sup>1)</sup>	... <sup>1)</sup>	—	—
Строительство	22	16554	7209	150	156
Торговля оптовая и розничная; ремонт автотранспортных средств и мотоциклов	23	147794	147684	—	—
Транспортировка и хранение	12	793	594	... <sup>1)</sup>	... <sup>1)</sup>
Деятельность гостиниц и предприятий общественного питания	1	... <sup>1)</sup>	... <sup>1)</sup>	—	—
Деятельность в области информации и связи	4	5909	5213	—	—
Деятельность по операциям с недвижимым имуществом	10	1656	1620	... <sup>1)</sup>	... <sup>1)</sup>
Деятельность профессиональная, научная и техническая	32	5474	3989	130	151
Деятельность административная и сопутствующие дополнительные услуги	5	59	59	—	—
Образование	4	7	1	... <sup>1)</sup>	—
Деятельность в области здравоохранения и социальных услуг	4	240	240	—	—
Деятельность в области культуры, спорта, организации досуга и развлечений	2	... <sup>1)</sup>	... <sup>1)</sup>	—	—
Предоставление прочих видов услуг	1	... <sup>1)</sup>	—	—	... <sup>1)</sup>

<sup>1)</sup> Данные не публикуются в целях обеспечения конфиденциальности первичных статистических данных, полученных от организаций, в соответствии с Федеральным Законом от 29.11.2007 №282-ФЗ.

## САНКТ-ПЕТЕРБУРГ

Дебиторская задолженность на 1 ноября 2018 года составила 5018,6 млрд. рублей, из нее просроченная – 217,6 млрд. рублей или 4,3%.

### Структура просроченной дебиторской задолженности

	на конец месяца, млн. рублей				
	Всего	В том числе:		Количество организаций, имеющих просроченную дебиторскую задолженность	
		покупателей	из нее государственных заказчиков по оплате за поставленную продукцию	единиц	в % к общему количеству организаций
январь	182730	122809	6138	558	20,7
февраль	190256	131071	6499	578	20,8
март	222939	177496	6462	643	22,3
апрель	290053	250201	6366	652	21,9
май	242746	197415	6497	669	22,2
июнь	231592	167163	6320	695	22,7
июль	260387	216722	6491	690	22,3
август	257055	213362	6316	674	22,2
сентябрь	225102	182513	5467	688	22,6
октябрь	217598	141892	6242	675	22,1

## САНКТ-ПЕТЕРБУРГ

### Просроченная дебиторская задолженность организаций по видам экономической деятельности на 1 ноября 2018 года

млн. рублей

	Количество организаций, имеющих просроченную дебиторскую задолженность, ед.	Просроченная дебиторская задолженность	В том числе:	
			покупателей	из нее государственных заказчиков за поставленную продукцию
Сельское, лесное хозяйство, охота, рыболовство и рыбоводство	8	111	111	–
Добыча полезных ископаемых	4	12727	12597	–
Обрабатывающие производства	141	47572	17831	201
Обеспечение электрической энергией, газом и паром; кондиционирование воздуха	10	17026	16396	... <sup>1)</sup>
Водоснабжение; водоотведение, организация сбора и утилизации отходов, деятельность по ликвидации загрязнений	4	6312	6308	–
Строительство	75	48892	16283	–
Торговля оптовая и розничная; ремонт автотранспортных средств и мотоциклов	142	41676	38153	–
Транспортировка и хранение	43	2118	1426	–
Деятельность гостиниц и предприятий общественного питания	9	39	39	–
Деятельность в области информации и связи	31	17473	12371	... <sup>1)</sup>
Деятельность финансовая и страховая	9	3271	414	–
Деятельность по операциям с недвижимым имуществом	52	6184	6009	–
Деятельность профессиональная, научная и техническая	81	13036	12896	2019
Деятельность административная и сопутствующие дополнительные услуги	25	786	782	–
Образование	15	43	39	–
Деятельность в области здравоохранения и социальных услуг	10	141	111	–
Деятельность в области культуры, спорта, организации досуга и развлечений	7	40	40	–
Предоставление прочих видов услуг	9	180	88	–

<sup>1)</sup> Данные не публикуются в целях обеспечения конфиденциальности первичных статистических данных, полученных от организаций, в соответствии с Федеральным Законом от 29.11.2007 №282-ФЗ.

## САНКТ-ПЕТЕРБУРГ

В январе–октябре 2018 года в обращении участвовали векселя, обеспечивающие задолженность покупателей, на сумму 2,1 млрд. рублей, задолженность поставщикам – на 20,6 млрд. рублей.

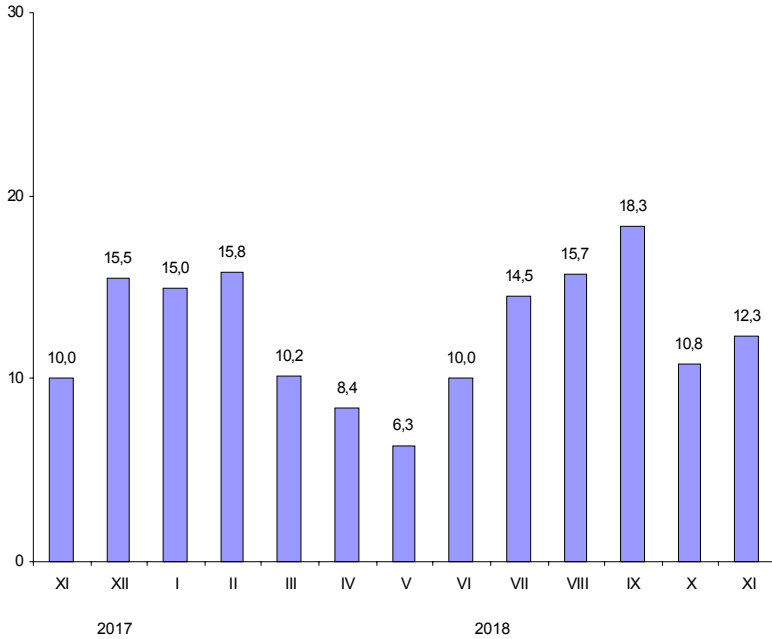
В вексельной форме находилось 0,8% всей задолженности поставщикам и 0,1% – задолженности покупателей.

### Превышение кредиторской задолженности над дебиторской задолженностью на 1 ноября 2018 года

	млн. рублей			
	Задолженность		Превышение кредиторской задолженности над дебиторской	
	деби- торская	креди- торская	всего <sup>1)</sup>	в % к дебиторской задолженности
Всего	5018625	5636675	618050	12,3
в том числе по видам экономической деятельности:				
сельское, лесное хозяйство, охота, рыболовство и рыбоводство	3870	2343	-1527	х
добыча полезных ископаемых	313491	333811	20320	6,5
обрабатывающие производства	1640900	1928820	287920	17,5
обеспечение электрической энергией, газом и паром; кондиционирование воздуха	105107	251304	146197	139,1
водоснабжение; водоотведение, организация сбора и утилизации отходов, деятельность по ликвидации загрязнений	16525	25206	8681	52,5
строительство	822557	857750	35192	4,3
торговля оптовая и розничная; ремонт автотранспортных средств и мотоциклов	1012750	942169	-70581	х
транспортировка и хранение	204098	170171	-33927	х
деятельность гостиниц и предприятий общественного питания	17737	27420	9683	54,6
деятельность в области информации и связи	132911	112400	-20511	х
деятельность финансовая и страховая	98571	22000	-76571	х
деятельность по операциям с недвижимым имуществом	195328	361086	165758	84,9
деятельность профессиональная, научная и техническая	426903	548931	122028	28,6
деятельность административная и сопутствующие дополнительные услуги	13087	22750	9663	73,8
образование	1287	2617	1330	103,3
деятельность в области здравоохранения и социальных услуг	3939	8299	4360	110,7
деятельность в области культуры, спорта, организации досуга и развлечений	3692	12099	8407	2,3 р.
предоставление прочих видов услуг	5321	7434	2113	39,7

<sup>1)</sup> Знак "-" означает превышение дебиторской задолженности над кредиторской.

**Превышение кредиторской задолженности  
над дебиторской задолженностью  
(на 1 число месяца, в %)**



**МАЛЫЕ ПРЕДПРИЯТИЯ<sup>1)</sup>**

В январе–сентябре 2018 года количество малых предприятий составило 18,9 тысячи единиц.

Среднесписочная численность работающих (без внешних совместителей) составила 321,8 тысячи человек, в среднем на одно предприятие приходилось 17 человек.

*Число предприятий и среднесписочная численность работающих в январе–сентябре 2018 года*

	Число предприятий		Среднесписочная численность работающих	
	единиц	в % к итогу	тысяч человек	в % к итогу
Всего	18930	100	321,8	100
в том числе организации с основным видом деятельности:				
сельское, лесное хозяйство, охота, рыболовство и рыбоводство	36	0,2	0,7	0,2
добыча полезных ископаемых	15	0,1	0,3	0,1
обрабатывающие производства	2228	11,8	57,8	18,0
из них производство:				
пищевых продуктов	149	0,8	3,7	1,1
текстильных изделий	40	0,2	1,2	0,4
одежды	93	0,5	2,9	0,9
кожи и изделий из кожи	36	0,2	0,7	0,2
изделий из дерева и пробки, кроме мебели, изделий из соломки и материалов для плетения, обработка древесины	74	0,4	1,3	0,4
бумаги и бумажных изделий	51	0,3	3,1	1,0
деятельность полиграфическая и копирование носителей информации	65	0,3	1,1	0,3
химических веществ и химических продуктов	86	0,5	2,6	0,8
лекарственных средств и материалов, применяемых в медицинских целях	26	0,1	0,8	0,3
резиновых и пластмассовых изделий	155	0,8	4,8	1,5
прочей неметаллической минеральной продукции	84	0,4	2,3	0,7
готовых металлических изделий, кроме машин и оборудования	347	1,8	7,2	2,2
компьютеров, электронных и оптических изделий	202	1,1	6,5	2,0
электрического оборудования	139	0,7	5,7	1,8
машин и оборудования, не включенных в другие группировки	165	0,9	3,9	1,2
автотранспортных средств, прицепов и полуприцепов	16	0,1	0,1	0,0
прочих транспортных средств и оборудования	53	0,3	0,6	0,2
мебели	100	0,5	1,0	0,3

<sup>1)</sup> Приводятся данные по малым предприятиям (без учета микропредприятий), полученные в результате ежеквартального выборочного статистического наблюдения, с последующим досчетом до полного круга малых предприятий.



*Число предприятий и среднесписочная численность работающих в январе–сентябре 2018 года (окончание)*

	Число предприятий		Среднесписочная численность работающих	
	единиц	в % к итогу	тысяч человек	в % к итогу
прочих готовых изделий	75	0,4	2,0	0,6
ремонт и монтаж машин и оборудования	230	1,2	5,8	1,8
обеспечение электрической энергией, газом и паром; кондиционирование воздуха	75	0,4	2,7	0,8
водоснабжение; водоотведение, организация сбора и утилизации отходов, деятельность по ликвидации загрязнений	89	0,5	1,8	0,6
строительство	2494	13,2	32,6	10,1
торговля оптовая и розничная; ремонт автотранспортных средств и мотоциклов	6932	36,6	81,3	25,3
в том числе торговля:				
оптовая и розничная автотранспортными средствами и мотоциклами и их ремонт	565	3,0	13,9	4,3
оптовая, кроме оптовой торговли автотранспортными средствами и мотоциклами	5546	29,3	47,0	14,6
розничная, кроме торговли автотранспортными средствами и мотоциклами	821	4,3	20,4	6,4
транспортировка и хранение	1222	6,5	21,3	6,6
деятельность гостиниц и предприятий общественного питания	603	3,2	11,3	3,5
деятельность в области информации и связи	613	3,2	16,6	5,2
деятельность финансовая и страховая	198	1,0	3,6	1,1
деятельность по операциям с недвижимым имуществом	1039	5,5	16,1	5,0
деятельность профессиональная, научная и техническая	1325	7,0	22,8	7,1
деятельность административная и сопутствующие дополнительные услуги	1295	6,8	38,6	12,0
образование	10	0,1	0,1	0,0
деятельность в области здравоохранения и социальных услуг	386	2,0	7,5	2,3
деятельность в области культуры, спорта, организации досуга и развлечений	140	0,7	3,0	0,9
предоставление прочих видов услуг	230	1,2	3,5	1,1

Наряду с работниками списочного состава на малых предприятиях занято 16,2 тыс. человек внешних совместителей и 9,0 тыс. работников, выполнявших работы по договорам гражданско-правового характера, что составило, соответственно, 4,7% и 2,6% от общей численности работающих на малых предприятиях.

## САНКТ-ПЕТЕРБУРГ

Оборот организаций в январе–сентябре 2018 года составил 1432,8 млрд. рублей. На предприятия торговли оптовой и розничной; ремонта автотранспортных средств и мотоциклов приходилось 61,7% от всего оборота малых предприятий.

### Основные показатели деятельности малых предприятий в январе–сентябре 2018 года

	Оборот организаций		Инвестиции в основной капитал	
	млрд. рублей	в % к итогу	млн. рублей	в % к итогу
Всего	1432,8	100	7708	100
в том числе организации с основным видом деятельности:				
сельское, лесное хозяйство, охота, рыболовство и рыбоводство	2,2	0,2	337	4,4
добыча полезных ископаемых	0,7	0,1	–	–
обрабатывающие производства	137,0	9,6	1351	17,5
из них производство:				
пищевых продуктов	9,7	0,7	93	1,2
текстильных изделий	2,3	0,2	19	0,2
одежды	3,0	0,2	–	–
кожи и изделий из кожи	0,3	0,0	0,0	0,0
изделий из дерева и пробки, кроме мебели, изделий из соломки и материалов для плетения, обработка древесины	1,3	0,1	–	–
бумаги и бумажных изделий	5,9	0,4	62	0,8
деятельность полиграфическая и копирование носителей информации	3,5	0,2	–	–
химических веществ и химических продуктов	10,2	0,7	27	0,3
лекарственных средств и материалов, применяемых в медицинских целях	2,1	0,1	3	0,0
резиновых и пластмассовых изделий	11,5	0,8	237	3,1
прочей неметаллической минеральной продукции	9,7	0,7	75	1,0
готовых металлических изделий, кроме машин и оборудования	16,5	1,1	487	6,3
компьютеров, электронных и оптических изделий	11,4	0,8	78	1,0
электрического оборудования	14,8	1,0	86	1,1
машин и оборудования, не включенных в другие группировки	12,9	0,9	125	1,6
автотранспортных средств, прицепов и полуприцепов	0,1	0,0	0,0	0,0
прочих транспортных средств и оборудования	1,8	0,1	11	0,1
мебели	1,2	0,1	–	–
прочих готовых изделий	4,2	0,3	17	0,2
ремонт и монтаж машин и оборудования	10,1	0,7	31	0,4
обеспечение электрической энергией, газом и паром; кондиционирование воздуха	7,8	0,5	512	6,6
водоснабжение; водоотведение, организация сбора и утилизации отходов, деятельность по ликвидации загрязнений	3,8	0,3	54	0,7
строительство	159,0	11,1	905	11,7

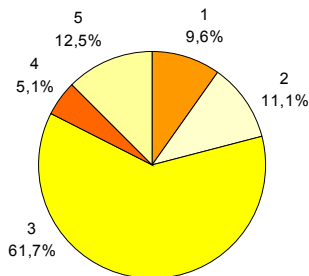
## САНКТ-ПЕТЕРБУРГ

### Основные показатели деятельности малых предприятий в январе–сентябре 2018 года (окончание)

	Оборот организаций		Инвестиции в основной капитал	
	млрд. рублей	в % к итогу	млн. рублей	в % к итогу
торговля оптовая и розничная; ремонт автотранспортных средств и мотоциклов в том числе торговля:	883,9	61,7	953	12,4
оптовая и розничная автотранспортными средствами и мотоциклами и их ремонт	65,5	4,6	269	3,5
оптовая, кроме оптовой торговли автотранспортными средствами и мотоциклами	746,8	52,1	646	8,4
розничная, кроме торговли автотранспортными средствами и мотоциклами	71,6	5,0	38	0,5
транспортировка и хранение	46,6	3,2	1130	14,7
деятельность гостиниц и предприятий общественного питания	14,9	1,0	17	0,2
деятельность в области информации и связи	22,6	1,6	164	2,1
деятельность финансовая и страховая	–	–	780	10,1
деятельность по операциям с недвижимым имуществом	73,9	5,1	969	12,6
деятельность профессиональная, научная и техническая	37,1	2,6	198	2,6
деятельность административная и сопутствующие дополнительные услуги	23,4	1,6	220	2,9
образование	0,2	0,0	–	–
деятельность в области здравоохранения и социальных услуг	10,9	0,8	111	1,4
деятельность в области культуры, спорта, организации досуга и развлечений	4,4	0,3	6	0,1
предоставление прочих видов услуг	4,4	0,3	1	0,0

Из общего объема инвестиций в основной капитал наибольшая доля освоена предприятиями обрабатывающих производств – 17,5%, транспортировки и хранения – 14,7%, деятельности по операциям с недвижимым имуществом – 12,6%.

#### Распределение оборота малых предприятий по видам экономической деятельности в январе–сентябре 2018 года



- 1 – обрабатывающие производства
- 2 – строительство
- 3 – торговля оптовая и розничная; ремонт автотранспортных средств, мотоциклов
- 4 – операции с недвижимым имуществом
- 5 – прочие

**ДЕМОГРАФИЧЕСКАЯ СИТУАЦИЯ**

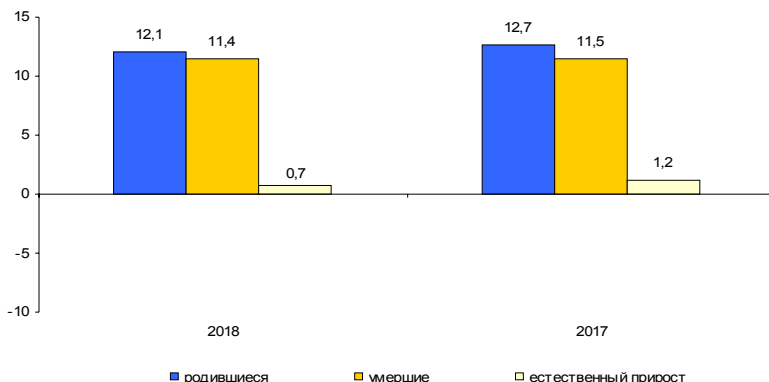
По предварительной оценке численность постоянного населения Санкт-Петербурга на 1 ноября 2018 года составила 5373,1 тыс. человек и с начала года увеличилась на 21,2 тыс. человек или на 0,4%.

*Характеристика демографической ситуации в январе–октябре<sup>1)</sup>*

	Человек			На 1000 человек населения <sup>2)</sup>			Справочно: на 1000 человек населения в целом за 2017
	2018	2017	прирост, снц-жение (-)	2018	2017	2018 в % к 2017	
Родившиеся	53965	55987	-2022	12,1	12,7	95,3	12,5
Умершие	50828	50764	64	11,4	11,5	99,1	11,4
в том числе дети в возрасте до 1 года <sup>3)</sup>	217	198	19	4,0	3,4	117,6	3,7
Естественный прирост	3137	5223	-2086	0,7	1,2	58,3	1,1
Зарегистрировано:							
браков	...	45788	...	...	10,4	...	9,9
разводов	...	20324	...	...	4,6	...	4,7

Рост численности населения в январе–октябре 2018 года произошел за счет естественного и миграционного приростов. При этом миграционный прирост составил 85% от общего прироста населения.

**Коэффициенты естественного движения населения (на 1000 человек населения) в январе–октябре**



<sup>1)</sup> С 1 октября 2018 года оператором системы «Единый государственный реестр записей актов гражданского состояния» (ЕГР ЗАГС) определена Федеральная налоговая служба России. В связи с наличием технологических проблем получения данных из ЕГР ЗАГС на федеральном уровне, информация представлена Петростатом в объеме располагаемых данных.

<sup>2)</sup> Здесь и далее показатели помесячной оперативной отчетности приведены в пересчете на год.

<sup>3)</sup> Относительные показатели в расчете на 1000 родившихся живыми.

**УРОВЕНЬ ЖИЗНИ НАСЕЛЕНИЯ**

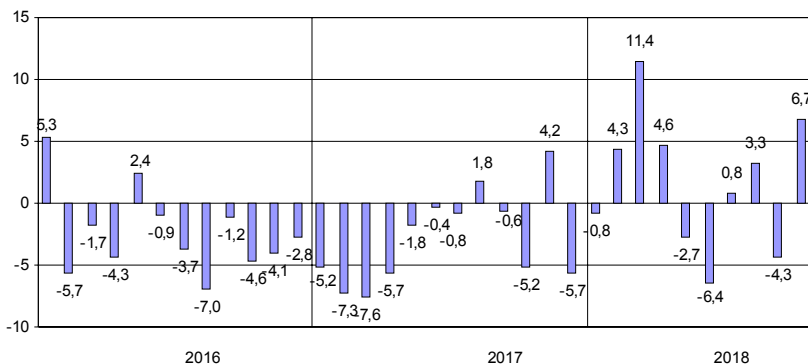
**Денежные доходы и расходы населения**

Динамика реальных денежных доходов

в %

	2017		2018 <sup>1)</sup>	
	к предыдущему месяцу	к соответствующему периоду предыдущего года	к предыдущему месяцу	к соответствующему периоду предыдущего года
январь	38,2	94,8	40,2	99,2 <sup>2)</sup>
февраль	146,6	92,7	1,5 р.	104,3
март	102,3	92,4	109,2	111,4
I квартал	х	93,0	х	105,7 <sup>2)</sup>
апрель	109,3	94,3	102,7	104,6
май	88,9	98,2	82,6	97,3
июнь	115,4	99,6	111,0	93,6
I полугодие	х	95,4	х	101,7 <sup>2)</sup>
июль	94,3	99,2	101,6	100,8
август	86,2	101,8	88,4	103,3
сентябрь	109,5	99,4	101,6	95,7
январь-сентябрь	х	96,9	х	101,1 <sup>2)</sup>
октябрь	96,9	94,8	108,1	106,7
ноябрь	108,1	104,2		
декабрь	1,6 р.	94,3		
январь-декабрь	х	96,9		

**Прирост (снижение) реальных денежных доходов населения  
(в % к соответствующему месяцу предыдущего года)**



<sup>1)</sup> Предварительные данные.

<sup>2)</sup> Данные приведены с учетом единовременной денежной выплаты пенсионерам (ЕВ-2017) в размере 5 тыс. рублей, произведенной в январе 2017 года в соответствии с Федеральным законом от 22 ноября 2016 года № 385-ФЗ; без учета ЕВ-2017 реальные денежные доходы в январе 2018 года в сравнении с январем 2017 года составили 105,0%, в январе-марте 2018 года в сравнении с январем-мартом 2017 года – 107,2%, в январе-июне 2018 года в сравнении с январем-июнем 2017 года – 102,4%, в январе-сентябре 2018 года в сравнении с январем-сентябрем 2017 года – 101,4%.

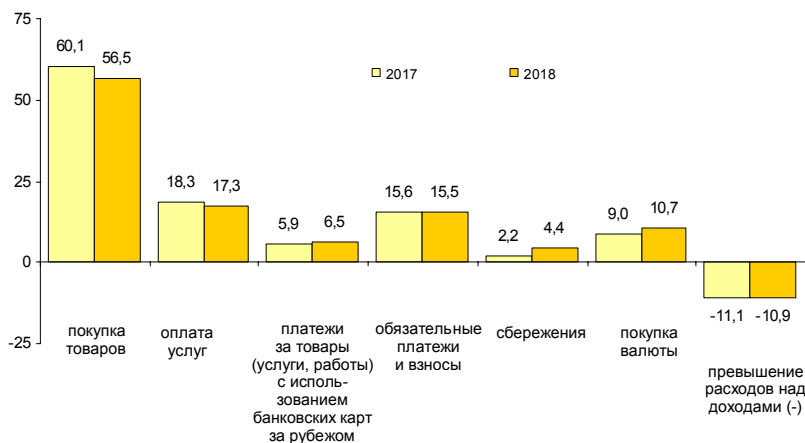
# САНКТ-ПЕТЕРБУРГ

## Структура использования денежных доходов населения

в %

	Денежные доходы	из них использовано на:					превышение доходов над расходами (+), расходов над доходами (-) <sup>3)</sup>
		покупку товаров и оплату услуг <sup>1)</sup>	оплату обяза- тельных платежей и взносов	сбережения <sup>2)</sup>		покупку валюты	
				все го	из них во вкладах и ценных бумагах		
2017							
октябрь	100	84,3	15,6	2,2	1,8	9,0	-11,1
ноябрь	100	76,9	14,7	8,5	9,4	7,9	-8,0
декабрь	100	58,0	15,8	22,0	20,4	6,2	-2,0
2018							
январь	100	115,3	20,0	-12,1	-14,3	11,0	-34,2
февраль	100	69,9	14,8	12,0	11,9	7,1	-3,8
март	100	70,3	14,8	14,0	15,3	7,0	-6,1
апрель	100	68,4	16,1	10,5	12,8	6,6	-1,6
май	100	86,2	17,1	-3,1	-0,7	8,3	-8,5
июнь	100	81,0	16,8	-0,2	1,0	7,4	-5,0
июль	100	74,4	21,6	-1,3	1,3	8,7	-3,4
август	100	86,6	16,2	-6,6	-2,1	10,2	-6,4
сентябрь	100	86,8	15,2	-6,9	-5,7	10,1	-5,2
октябрь	100	80,3	15,5	4,4	5,8	10,7	-10,9

### Изменение в структуре использования денежных доходов населения в октябре (в % к денежным доходам)



<sup>1)</sup> С учетом платежей за товары (услуги, работы) с использованием банковских карт за рубежом.

<sup>2)</sup> Статья включает приток (уменьшение) вкладов, приобретение ценных бумаг, изменение средств на счетах индивидуальных предпринимателей, изменение задолженности по кредитам (увеличение, уменьшение), приобретение недвижимости, покупка населением скота и птицы.

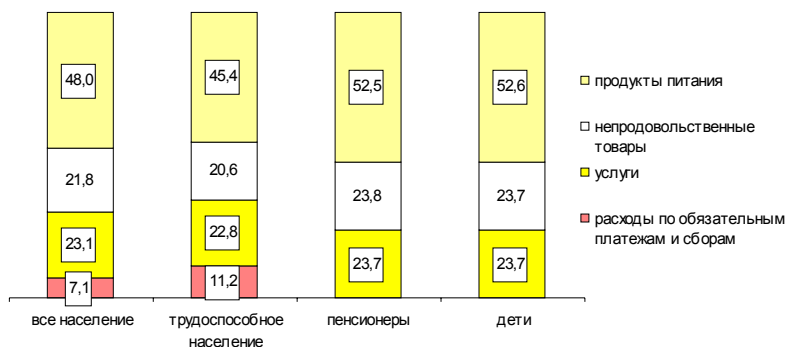
<sup>3)</sup> Превышение расходов над доходами связано как с уменьшением остатка денег на руках у населения, так и с приобретением товаров и оплатой услуг приезжим населением.

## Динамика величины прожиточного минимума<sup>1)</sup>

	Все население	В том числе:			Соотношение среднедушевого денежного дохода и прожиточного минимума, %
		трудоспособное	пенсионеры	дети	
рублей в месяц					
2017					
I квартал	10605,7	11658,9	8475,5	10221,7	327,6
II квартал	10758,7	11830,3	8591,6	10367,9	393,4
III квартал	10791,6	11868,2	8612,2	10403,2	367,0
IV квартал	10791,6	11868,2	8612,2	10403,2	453,4
2018					
I квартал	10862,1	11903,1	8831,3	10594,4	342,7
II квартал	11007,6	12063,8	8944,3	10741,7	384,0
III квартал <sup>2)</sup>	11021,3	12079,5	8954,1	10754,6	364,4
в % к предыдущему периоду	100,1	100,1	100,1	100,1	x
в % к соответствующему периоду прошлого года	102,1	101,8	104,0	103,4	x

Соотношение среднедушевых денежных доходов и прожиточного минимума в III квартале 2018 года составило 364,4% и уменьшилось по сравнению с III кварталом 2017 года (367,0%).

### Структура величины прожиточного минимума в III квартале 2018 года (в %)



<sup>1)</sup> По данным Комитета по социальной политике Санкт-Петербурга.

<sup>2)</sup> Величина прожиточного минимума установлена постановлением Правительства Санкт-Петербурга от 11.12.2018 №930 «Об установлении величины прожиточного минимума на душу населения и для основных социально-демографических групп населения в Санкт-Петербурге за III квартал 2018 года».

# САНКТ-ПЕТЕРБУРГ

## ЗДРАВООХРАНЕНИЕ

Заболеваемость населения отдельными инфекционными заболеваниями<sup>1)</sup>

	Октябрь 2018, случаев	В % к		Январь-октябрь 2018 в % к январю-октябрю 2017	Справочно:		
		октябрю 2017	сентябрю 2018		октябрь 2017 в % к октябрю 2016	сентябрю 2017	январь-октябрь 2017 в % к январю-октябрю 2016
<i>Кишечные инфекции</i>							
Острые кишечные инфекции	4337	128,4	102,0	108,9	91,3	96,6	96,5
из них:							
бактериальная дизентерия (шигеллез)	41	1,7 р.	128,1	1,6 р.	44,4	133,3	56,9
Сальмонеллезные инфекции	204	117,2	96,2	125,1	68,8	97,8	80,9
<i>Гепатиты</i>							
Острые гепатиты	34	130,8	85,0	93,7	76,5	76,5	145,5
из них:							
гепатит А	17	100,0	51,5	82,9	63,0	85,0	1,6 р.
гепатит В	5	5,0 р.	2,5 р.	116,7	50,0	25,0	70,6
гепатит С	10	2,0 р.	2,0 р.	124,2	2,5 р.	83,3	120,0
<i>Некоторые инфекции, управляемые средствами специфической профилактики</i>							
Коклюш	48	76,2	77,4	2,2 р.	1,9 р.	131,3	53,5
Паротит эпидемический	3	3,0 р.	1,5 р.	2,2 р.	х	х	4,7 р.
<i>Острые респираторно-вирусные инфекции</i>							
Острые инфекции верхних дыхательных путей, тыс.	181,6	86,5	67,8	111,5	111,6	141,3	101,9
Грипп	2	2,0 р.	2,0 р.	146,4	4,2	х	25,9
<i>Социально значимые болезни</i>							
Сифилис	91	124,7	109,6	91,2	80,2	97,3	87,2
Гонококковая инфекция	21	36,8	61,8	78,4	121,3	3,0 р.	91,9
Туберкулез (впервые выявленный)	110	118,3	141,0	107,0	100,0	116,3	94,7
Болезнь, вызванная вирусом иммунодефицита человека и бессимптомный инфекционный статус, вызванный вирусом иммунодефицита человека (ВИЧ)	218	87,6	109,0	89,4	98,0	109,7	94,8
Педикулез	859	1,7 р.	2,8 р.	55,2	40,1	67,4	91,5

<sup>1)</sup> По данным Территориальных управлений Федеральной службы по надзору в сфере защиты прав потребителей и благополучия человека.



## САНКТ-ПЕТЕРБУРГ

### ПРЕСТУПНОСТЬ<sup>1)</sup>

Распределение числа зарегистрированных преступлений по видам

	Январь- ноябрь 2018	В % к январю- ноябрю 2017	Справочно: январь-ноябрь 2017 в % к январю- ноябрю 2016
Зарегистрировано преступлений	47823	98,4	99,5
из них:			
убийство и покушение на убийство	170	99,4	86,8
умышленное причинение тяжкого вреда здоровью	398	99,0	99,8
изнасилование и покушение на изнасилование	63	126,0	78,1
разбой	371	98,9	80,5
грабеж	1614	91,0	88,4
кража	17679	99,5	92,9
мошенничество	3562	95,8	1,6 р.
хулиганство	100	125,0	90,9
преступления, связанные с незаконным оборотом наркотиков	10578	88,0	94,3

В январе–ноябре 2018 года зарегистрировано 18048 тяжких и особо тяжких преступлений, что на 7,7% меньше, чем в январе–ноябре 2017 года. Их доля в общем числе зарегистрированных преступлений составила 37,7%.

Доля преступлений, связанных с незаконным оборотом наркотиков, составила 22,1%.

За этот период зарегистрировано 3317 преступлений экономической направленности, что на 0,9% больше, чем в январе–ноябре 2017 года.

#### Характеристика лиц, совершивших преступления

	Январь- ноябрь 2018	В % к январю- ноябрю 2017	Справочно: январь-ноябрь 2017 в % к январю- ноябрю 2016
Выявлено лиц, совершивших преступления	19765	102,5	95,4
из них:			
несовершеннолетних	430	86,7	85,2
женщин	2901	108,8	92,2
учащихся, студентов	672	96,3	84,8
без постоянного источника дохода	11831	100,6	96,0
из них безработных	29	2,9 р.	3,4

<sup>1)</sup> По данным ГУ МВД России по г. Санкт-Петербургу и Ленинградской области.

**САНКТ-ПЕТЕРБУРГ**

**ПРИЛОЖЕНИЕ**

**Производство важнейших видов товаров  
в январе–ноябре 2018 года**

	<i>Единица измерения</i>	<i>Произведено</i>	<i>В % к январю- ноябрю 2017 года</i>
<i>Производство пищевых продуктов</i>			
Колбасные изделия	тыс. т	30,8	96,7
Полуфабрикаты мясные, мясосодержащие	—"	40,6	90,1
Рыба переработанная и консервированная	—"	101,9	87,1
Молоко жидкое обработанное	—"	141,6	106,5
Сыры, продукты сырные и творог	—"	7,3	97,7
Продукты кисломолочные (кроме творога и продуктов из творога)	—"	73,2	92,8
Мука	—"	412,6	104,2
Изделия хлебобулочные недлительного хранения	—"	216,6	96,5
Хлебобулочные изделия длительного хранения, пониженной влажности, полуфабрикаты	—"	53,3	111,9
Кондитерские изделия	—"	227,7	105,9
Каши сухие	—"	3,6	81,6
Продукты пищевые из муки, крупы, крахмала (кроме детского питания)	—"	17,0	1,7 п.
<i>Производство напитков</i>			
Пиво	млн. дкл	51,4	105,4
Воды минеральные природные питьевые и воды питьевые	млн. полулитров	25,8	63,9
Напитки безалкогольные прочие	млн. дкл	42,4	149,3
<i>Производство одежды</i>			
Спецодежда	тыс. шт.	132,0	101,4
<i>Производство кожи и изделий из кожи</i>			
Обувь	млн. пар	2,7	102,7
<i>Обработка древесины и производство изделий из дерева и пробки, кроме мебели, производство изделий из соломки и материалов для плетения</i>			
Фанера	тыс. м <sup>3</sup>	148,6	99,8
<i>Производство химических веществ и химических продуктов</i>			
Материалы лакокрасочные	тыс. т	178,1	105,9
Средства моющие	—"	141,1	111,3
Средства для бритья; дезодоранты и антиперспиранты; средства для ванн, прочие парфюмерные, косметические или туалетные средства, не включенные в другие группировки	млн. шт.	113,3	89,2

	Единица измерения	Произведено	В % к январю- ноябрю 2017 года
<i>Производство лекарственных средств и материалов, применяемых в медицинских целях</i>			
Препараты лекарственные	млрд. руб.	18,7	110,6
<i>Производство резиновых и пластмассовых изделий</i>			
Блоки оконные пластмассовые	тыс. м <sup>2</sup>	416,8	97,7
<i>Производство прочей неметаллической минеральной продукции</i>			
Стеклопакеты	млн. м <sup>2</sup>	1,6	106,9
Блоки и прочие изделия сборные строительные для зданий и сооружений из цемента, бетона или искусственного камня	тыс. м <sup>3</sup>	687,2	63,7
Бетон, готовый для заливки (товарный бетон)	млн. м <sup>3</sup>	2,3	104,0
<i>Производство металлургическое</i>			
Сталь легированная, полуфабрикаты из легированной стали	тыс. т	154,3	107,3
Прокат готовый	—"	902,8	114,3
<i>Производство готовых металлических изделий</i>			
Конструкции и детали конструкций из черных металлов	тыс. т	150,0	99,0
<i>Производство компьютеров, электронных и оптических изделий</i>			
Компьютеры и периферийное оборудование	млрд. руб.	3,9	117,4
<i>Производство машин и оборудования</i>			
Краны, вентили, клапаны и аналогичная арматура для трубопроводов, котлов, цистерн, баков и аналогичных емкостей	тыс. шт.	138,8	141,7
Станки металлорежущие	шт.	199	108,7
<i>Производство автотранспортных средств, прицепов и полуприцепов</i>			
Автомобили легковые	тыс. шт.	344,1	108,9
Комплектующие и принадлежности для автотранспортных средств прочие	млрд. руб.	54,9	118,9
<i>Производство прочих готовых изделий</i>			
Инструменты и оборудование медицинские	млрд. руб.	4,1	132,8
<i>Обеспечение электрической энергией, газом и паром; кондиционирование воздуха</i>			
Электроэнергия	млрд. кВт-ч	20,3	107,7
Пар и горячая вода	млн. Гкал	41,4	100,3

**Строительство объектов федеральной адресной инвестиционной программы в январе–ноябре 2018 года**

тыс. рублей

	Срок ввода объекта (мощности)	Инвестиции в основной капитал		
		лимит, установленный на год	освоено за отчетный период <sup>1)</sup>	% технической готовности
<b>Федеральные целевые программы</b>				
<i>"Культура России (2012–2019 годы)"</i>				
ФГУ "Северо-Западная дирекция по строительству, реконструкции и реставрации"				
реконструкция мелиоративной системы, гидросооружений и системы водоотведения от зданий. Архитектурно-ландшафтный комплекс "Ораниенбаум" (реконструкция объектов музея) 2 этап	2018	99939	0	26,7
водоотведение с территории Большого Меншиковского дворца и Китайского дворца ДПА "Ораниенбаум" ФГГУК ГМЗ "Петергоф" по результатам гидрогеологического мониторинга и инженерно-геофизических изысканий, устройство Южной парковки	2018	145707	85414	69,0
реставрация с приспособлением Большого Меншиковского дворца	2018	1504	–	95,3
реконструкция наружных инженерных сетей и сооружений Большого Меншиковского дворца	2018	69845	–	67,8
ФГБУК "Государственный художественно-архитектурный дворцово-парковый музей-заповедник "Царское село"				
реконструкция, техническое переоснащение с элементами реставрации, приспособление для музейного использования Александровского дворца	2019	9000	159950	38,0
реконструкция, техническое переоснащение с элементами реставрации и приспособление для современного использования Императорской фермы	2019	10000	57726	88,3
ФГБОУ ВО "Санкт-Петербургская государственная консерватория (академия) им. Н.А. Римского-Корсакова"				
реконструкция и реставрация основного здания	2019	78000	2535	34,9
ФГБУК "Государственный Эрмитаж"				
строительство комплекса зданий производственной базы и фондохранилища III очередь г. Санкт-Петербург				
V этап строительства	2020	369606	–	7,5

<sup>1)</sup> За счет всех источников финансирования.

	Срок ввода объекта (мощности)	Инвестиции в основной капитал		
		лимит, установленный на год	освоено за отчетный период <sup>1)</sup>	% технической готовности
ФГБУК "Академический Малый драматический театр – театр Европы" строительство Новой сцены Академического Малого драматического театра – театра Европы	2018	2213053	55253	9,8
ФГБУК "Государственный академический Мариинский театр" реконструкция Концертного зала Мариинского театра с пристройкой двух вспомогательных административно-бытовых корпусов (строительство Южного вспомогательного корпуса)	2018	101505	22128	21,8
<i>"Развитие судебной системы России на 2013–2020 годы"</i>				
Управление Судебного департамента в г. Санкт-Петербурге строительство здания Московского районного суда	2019	577493	98499	73,1
<i>"Исследования и разработки по приоритетным направлениям развития научно-технологического комплекса России на 2014–2020 годы"</i>				
ФГБУН "Физико-технический институт им. А.Ф. Иоффе Российской академии наук" строительство и техническое перевооружение НИОКР-центра	2020	1000000	491662	48,4
<i>"Ядерные энерготехнологии нового поколения на период 2010–2018 годов и на перспективу до 2020"</i>				
АО "НИИЭФА им. Д.В. Ефремова" техпервооружение экспериментально-технологической базы для отработки технологии изготовления и исследования характеристик элементов модулей бланкета	2020	41600	30615	81,2
<i>"Развитие образования" (2011–2018 годы)"</i>				
ФГБОУ ВО "Балтийский государственный технический университет "БОЕНМЕХ" им. Д.Ф. Устинова" учебно-лабораторный корпус, 2-я очередь, строительство	2018	387266	92377	41,8
<b>Объекты, мероприятия (укрупненные инвестиционные проекты), не включенные в долгосрочные (федеральные) целевые программы</b>				
ФГБУ "Научно-исследовательский детский ортопедический институт им. Г.И. Турнера" строительство реабилитационно-восстановительного отделения клиники на 200 коек и общежития гостиницы	2022	139190	–	12,5
проектные и изыскательские работы	...	18500	–	
ФГБУ "Федеральный медицинский исследовательский центр им. В.А. Алмазова" Минздрава РФ строительство комплекса зданий	2022	30000	170235	6,5

<sup>1)</sup> За счет всех источников финансирования.

## САНКТ-ПЕТЕРБУРГ

продолжение

	Срок ввода объекта (мощности)	Инвестиции в основной капитал		
		лимит, установленный на год	освоено за отчетный период <sup>1)</sup>	% технической готовности
проектные и изыскательские работы	...	314066,6	–	–
проведение технологического и ценового аудита	...	1193,4	594	33,2
ФКУ "Республиканская клиническая инфекционная больница, п. Усть-Ижора Центр реабилитации и восстановления ВИЧ инфекционных детей школьного возраста, оставшихся без попечения родителей	...	18500	...	...
проектные и изыскательские работы	...	18500	...	...
строительство	2020	181500	40671	51,0
ФГБУ ВОиН "Санкт-Петербургский национальный исследовательский Академический университет РАН"				
строительство нового корпуса научно-инновационных технологий (3 очередь)	2021	42908	–	–
проектно-исследовательские работы	...	14580	–	–
ФГБОУ ВО "Санкт-Петербургский государственный университет"				
комплекс дворцово-паркового ансамбля " Михайловская дача", строительство объектов для размещения бизнес – школы – Высшей школы менеджмента ФГОУ ВО "Санкт-Петербургский государственный университет", 3-я очередь, 1-й этап	2020	481995	407912	67,4
ФГБУН Институт океанологии им. П.П. Ширшова РАН				
реконструкция с приспособлением для нужд Института океанологии им. П.П. Ширшова РАН объекта культурного наследия "Дома Долгоруковых"	2019	294637	–	18,4
реконструкция	2019	294637	–	18,4
ФГБУН Библиотека РАН				
реконструкция с расширением здания книгохранилища библиотеки Академии наук. Завершение строительных работ в лабораторно-архивном блоке	2018	69457	–	84,4
ФГБУН Архив Российской академии наук				
строительство нового здания СПб филиала Архива Российской академии наук	2019	435105	401576	85,4
музей антропологии и этнографии им. Петра Великого (кунсткамера) РАН, реконструкция с элементами реставрации комплекса зданий музея	2019	187495	–	36,7
ФГБОУ ДПО "Северо-Западный институт повышения квалификации ФНС России"				
проектные и изыскательские работы	...	13500	6561	–

<sup>1)</sup> За счет всех источников финансирования.

	Срок ввода объекта (мощности)	Инвестиции в основной капитал		
		лимит, установленный на год	освоено за отчетный период <sup>1)</sup>	% технической готовности
ФБУ Северо-Западный региональный центр судебной экспертизы министерства юстиции РФ г. Санкт-Петербург				
проектные и изыскательские работы	2020	18607	–	–
Арбитражный суд г. Санкт-Петербурга и Ленинградской области, г. Санкт-Петербург	2019	461112	–	92,1
ФГБОУ ВПО "Российская академия народного хозяйства и государственной службы при Президенте РФ"				
учебный корпус Северо-Западного института филиал РАНХиГС				
проектные работы	...	43890	8835	0,6
ФГБУ "Управление заказчика строительства и реконструкции объектов в Северо-Западном федеральном округе"				
строительство комплекса зданий в составе административных зданий Верховного суда РФ, Судебного Департамента при Верховном суде РФ, инженерно-технического блока жилкомплекса с паркингом для судей, сотрудников аппарата				
строительство	2020	14109760	1733798	7,7
проектирование и реконструкция (в режиме реставрации с приспособлением к современному использованию) объекта капитального строительства "Комплекс зданий и сооружений Федоровского городка в Царском селе Санкт-Петербурга	2021	200000	46882	5,1
Национальный исследовательский университет "Высшая школа экономики"				
строительство общежития на 600 мест по адресу: г. Санкт-Петербург, ул. Крупской, д.3, проектные и изыскательские работы	...	14692	6873	–
ФГБУ "Ленинградская межобластная ветеринарная лаборатория"				
строительство нового здания в целях размещения лабораторного блока (корпуса) биологической защиты, для работы с возбудителями АЧС и иными опасными болезнями животных	2022	111996	–	1,3
<i>Росморречфлот</i>				
ФГБОУ ВПО "ГУМРФ им. адм. С.О. Макарова"				
реконструкция учебных городков Морской государственной академии имени адмирала С.О. Макарова				
учебный городок №2				
1 этап	2019	118524	43388	90,4
2 этап	2019	691876	433657	80,5

<sup>1)</sup> За счет всех источников финансирования.



## САНКТ-ПЕТЕРБУРГ

окончание

	Срок ввода объекта (мощ- ности)	Инвестиции в основной капитал		
		лимит, установ- ленный на год	освоено за отчетный период <sup>1)</sup>	% техни- ческой готов- ности
ФБУ "Администрация "Волго-Балт" Волго-Балтийский водный путь"				
комплекс работ по реконструкции сооружений Шекснинского гидроузла	2018	13089	4193	99,4
<i>"Развитие инфраструктуры объектов системы подготовки пожарных и внедрению новых образовательных технологий"</i>				
ФГБОУ ВО "Санкт-Петербургский университет ГПС МЧС РФ"				
строительство пристройки к учебно-административному корпусу на территории университета	2018	145265	100329	73,1

<sup>1)</sup> За счет всех источников финансирования.

**САНКТ-ПЕТЕРБУРГ****Ввод в действие жилых домов  
по районам Санкт-Петербурга в январе–ноябре 2018 года**

	<i>Введено</i>		<i>В % к январю-ноябрю 2017</i>		<i>Справочно: январь-ноябрь 2017 в % к январю-ноябрю 2016</i>	
	<i>общей площади, тыс. м<sup>2</sup></i>	<i>квартир</i>	<i>общая площадь</i>	<i>квартиры</i>	<i>общая площадь</i>	<i>квартиры</i>
Всего	1750,8	31195	71,5	63,8	103,6	114,1
Адмиралтейский	–	–	–	–	1,2	0,4
Василеостровский	91,6	1535	2,8 р.	2,0 р.	17,0	19,8
Выборгский	103,9	1513	34,2	23,2	2,0 р.	2,2 р.
Калининский	163,8	3259	78,4	72,1	2,5 р.	2,5 р.
Кировский	1,5	8	9,5	2,4	26,7	31,3
Колпинский	33,9	510	2,0 р.	1,7 р.	45,1	38,4
Красногвардейский	36,8	961	14,2	18,0	2,4 р.	2,1 р.
Красносельский	230,0	4164	147,0	138,2	35,0	35,0
Курортный	47,8	240	85,1	30,4	114,1	2,8 р.
Московский	126,5	1765	82,0	61,8	53,2	54,4
Невский	222,7	5348	62,3	64,0	5,0 р.	6,0 р.
Петроградский	83,8	1076	43,7	57,4	1,8 р.	133,0
Петродворцовый	83,2	1295	110,6	112,7	145,5	144,7
Приморский	292,5	6507	93,9	87,4	103,6	145,8
Пушкинский	145,4	2025	64,7	49,0	95,6	108,6
Фрунзенский	23,8	418	35,6	32,9	114,0	114,4
Центральный	63,6	571	4,1 р.	2,7 р.	68,2	106,1

**Цены на основные продукты питания  
и соотношение этих цен с ценой на говядину**

	Средняя цена, в рублях за килограмм			Соотношение цены продукта с ценой на говядину		
	декабрь 2017	октябрь 2018	ноябрь 2018	декабрь 2017	октябрь 2018	ноябрь 2018
Говядина	330,90	344,04	343,22	100	100	100
Куры	121,52	142,42	149,35	37	41	44
Свинина	242,20	259,66	262,38	73	75	76
Баранина	390,28	430,74	431,10	118	125	126
Рыба мороженая	170,86	179,21	178,25	52	52	52
Масло сливочное	664,44	689,8	696,78	201	200	203
Маргарин	191,41	193,01	193,95	58	56	57
Масло подсолнечное	122,25	119,90	122,08	37	35	36
Молоко пастеризованное, л	64,60	66,54	67,87	20	19	20
Сметана	177,89	184,21	188,93	54	54	55
Творог нежирный	318,04	332,34	332,40	96	97	97
Сыр твердый	454,34	478,01	482,63	137	139	141
Яйца, 10 шт.	56,21	61,13	61,54	17	18	18
Сахар-песок	37,66	43,77	47,19	11	13	14
Хлеб ржано-пшеничный	72,90	71,26	71,36	22	21	21
Хлеб пшеничный	76,45	78,51	79,09	23	23	23
Мука пшеничная	40,99	40,92	41,70	12	12	12
Рис	90,71	90,73	92,94	27	26	27
Пшено	37,89	59,19	64,73	11	17	19
Вермишель	101,12	102,28	102,03	31	30	30
Картофель	25,10	25,15	25,80	8	7	8
Капуста	16,74	22,94	25,85	5	7	8
Морковь	25,44	30,32	31,39	8	9	9
Лук репчатый	24,12	26,59	29,08	7	8	8
Яблоки	95,64	97,43	92,05	29	28	27

В Санкт-Петербурге в ноябре 2018 года по сравнению с декабрем 2017 года относительно цены на говядину подорожали: куры, свинина, баранина, масло сливочное, сметана, творог нежирный, сыр твердый, яйца, сахарный песок, пшено, капуста, морковь, лук репчатый; подешевели: маргарин, масло подсолнечное, хлеб ржано-пшеничный, вермишель, яблоки; по рыбе мороженой, молоку, хлебу пшеничному, муке пшеничной, рису, картофелю соотношение цен осталось на прежнем уровне.

## САНКТ-ПЕТЕРБУРГ

### Изменение заработной платы и сводного индекса потребительских цен

в % к предыдущему месяцу

	<i>Средняя номинальная заработная плата</i>	<i>Индекс потребительских цен</i>	<i>Реальная заработная плата</i>
2017			
декабрь	133,1	100,3	132,8
2018			
январь	80,9	100,5	80,5
февраль	99,7	100,2	99,5
март	105,1	100,4	104,7
апрель	98,8	100,5	98,3
май	96,0	100,4	95,6
июнь	109,5	100,4	109,1
июль	95,3	100,3	95,0
август	94,1	99,8	94,3
сентябрь	102,3	100,04	102,3
октябрь	101,2	100,3	100,9
ноябрь	...	100,4	...

**МЕТОДОЛОГИЧЕСКИЙ  
КОММЕНТАРИЙ**

### МЕТОДОЛОГИЧЕСКИЙ КОММЕНТАРИЙ

**Оборот организаций** – стоимость отгруженных товаров собственного производства, выполненных собственными силами работ и услуг, а также выручка от продажи приобретенных на стороне товаров (без налога на добавленную стоимость, акцизов и других аналогичных обязательных платежей).

**Индекс производства** – относительный показатель, характеризует изменение масштабов производства в сравниваемых периодах. Различают индивидуальные и сводные индексы производства. Индивидуальные индексы отражают изменение выпуска одного продукта и исчисляются как отношение объемов производства данного вида продукта в натурально-вещественном выражении в сравниваемых периодах. Сводный индекс производства характеризует совокупные изменения всех видов продукции и отражает изменение создаваемой в процессе производства стоимости в результате изменения только физического объема производимой продукции. Для исчисления сводного индекса производства индивидуальные индексы по конкретным видам продукции поэтапно агрегируются в индексы по видам деятельности, подгруппам, группам, подклассам, классам, подразделам и разделам. **Индекс промышленного производства** – агрегированный индекс производства по видам деятельности "добыча полезных ископаемых", "обрабатывающие производства", "обеспечение электрической энергией, газом и паром; кондиционирование воздуха", "водоснабжение; водоотведение, организация сбора и утилизации отходов, деятельность по ликвидации загрязнений".

**Объем отгруженных товаров собственного производства** представляет собой стоимость тех товаров, которые произведены данным юридическим лицом и фактически в отчетном периоде отгружены или отпущены в порядке продажи, а также прямого обмена на сторону (другим юридическим и физическим лицам), независимо от того, поступили деньги на счет продавца или нет.

Данные по этому показателю представляются по совокупности организаций с соответствующим фактическим видом деятельности и отражают коммерческую деятельность организаций.

**Объем работ, выполненных собственными силами по виду деятельности "строительство"** – стоимость работ, выполненных организациями собственными силами по виду деятельности "Строительство" на основании договоров и (или) контрактов, заключаемых с заказчиками. В стоимость этих работ включаются строительно-монтажные работы, а также прочие подрядные работы, выполненные по генеральным, прямым и субподрядным договорам за счет всех источников финансирования по строительству новых объектов, капитальному и текущему ремонту, реконструкции, модернизации жилых и нежилых зданий и инженерных сооружений.

**Число построенных квартир** – количество квартир в законченных строительством жилых домах квартирного, гостиничного типа и общежитиях.

**Общая площадь жилых помещений во введенных в эксплуатацию жилых зданиях (домах)** определяется как сумма площадей всех частей жилых помещений, включая площадь помещений вспомогательного использования, предназначенных для удовлетворения гражданами бытовых и иных нужд, связанных с их проживанием в жилом помещении, а также площадей лоджий, балконов, веранд, террас, подсчитываемых с соответствующими понижающими коэффициентами.

К помещениям вспомогательного использования относятся кухни, передние, холлы, внутриквартирные коридоры, ванны или душевые, туалеты, кладовые или хозяйственные встроенные шкафы. В домах-интернатах для престарелых и инвалидов, ветеранов, специальных домах для одиноких престарелых, детских домах к подсобным помещениям относятся столовые, буфеты, клубы, читальни, спортивные залы, приемные пункты бытового обслуживания и медицинского обслуживания.

**Объем перевозок (отправление) грузов** – количество грузов в тоннах, перевезенных транспортом всех организаций, на автомобильном транспорте – включая предпринимателей (физических лиц) – владельцев грузовых автомобилей, осуществляющих коммерческие перевозки грузов.

**Грузооборот транспорта** – объем работы транспорта всех видов экономической деятельности по перевозкам грузов, на автомобильном транспорте – включая предпринимателей (физических лиц). Единицей измерения является тонно-километр, т.е. перемещение 1 тонны

груза на 1 километр. Исчисляется суммированием произведений массы перевезенных грузов каждой перевозки в тоннах на расстояние перевозки в километрах.

**Пассажиоборот транспорта общего пользования** – объем работы транспорта по перевозкам пассажиров, включая оценку перевозок пассажиров, пользующихся правом бесплатного проезда. Единицей измерения является пассажиро-километр, т.е. перемещение пассажира на 1 километр. Исчисляется суммированием произведений количества пассажиров каждой перевозки на расстояние перевозки в километрах.

**Объем услуг в сфере телекоммуникаций** – стоимость услуг электросвязи, услуг соединения и пропуска трафика, услуг по обеспечению регулирования использования радиочастотного спектра радиоэлектронных средств.

**Объем производства продукции сельского хозяйства хозяйствами всех категорий** (сельхозорганизации, крестьянские (фермерские) хозяйства, индивидуальные предприниматели, население) формируется как объем производства готовой продукции растениеводства и животноводства (без учета предоставления услуг) и изменение стоимости незавершенного производства продукции растениеводства и животноводства по видам деятельности "Растениеводство", "Животноводство", "Растениеводство в сочетании с животноводством (смешанное сельское хозяйство)".

Данные о выпуске продукции сельского хозяйства за отдельные месяцы могут впоследствии уточняться.

Данные о поголовье скота, производстве и реализации животноводческой продукции по всем сельхозпроизводителям определяются: по сельхозхозяйственным предприятиям – на основании сведений форм федерального государственного статистического наблюдения; по хозяйствам населения и крестьянским (фермерским) хозяйствам – расчетно, по материалам выборочных обследований с привлечением информации сельских администраций.

**Оборот оптовой торговли** – стоимость отгруженных товаров, приобретенных ранее на стороне в целях перепродажи юридическим лицам и индивидуальным предпринимателям для профессионального использования (переработки или дальнейшей продажи).

Оборот оптовой торговли приводится в фактических продажных ценах, включающих торговую наценку, налог на добавленную стоимость, акциз, экспортную пошлину, таможенные сборы и аналогичные обязательные платежи. Сумма вознаграждения комиссионеров (поярочных, агентов) отражается по фактической стоимости, включая НДС.

Оборот оптовой торговли включает данные по организациям с основным видом экономической деятельности "оптовая торговля, включая торговлю через агентов, кроме торговли автотранспортными средствами и мотоциклами" и по организациям других видов деятельности, осуществляющих оптовую торговлю.

Оборот оптовой торговли формируется по данным федерального статистического наблюдения за коммерческими организациями (предприятиями), не относящимися к субъектам малого предпринимательства, выборочного обследования малых предприятий оптовой торговли (кроме микропредприятий), которые проводятся с месячной периодичностью, ежеквартальных выборочных обследований малых предприятий всех видов деятельности (кроме микропредприятий), а также годовых выборочных обследований микропредприятий и индивидуальных предпринимателей с распространением полученных по выборочным обследованиям данных на генеральную совокупность объектов наблюдения.

Микропредприятия – малые предприятия со средней численностью работников до 15 человек включительно.

Кроме того, в соответствии с требованиями системы национальных счетов оборот оптовой торговли досчитывается на объемы скрытой деятельности.

**Оборот розничной торговли** представляет собой выручку от продажи товаров населению для личного потребления или использования в домашнем хозяйстве за наличный расчет или оплаченных по кредитным карточкам, по расчетным чекам банков, по перечисленным со счетов вкладчиков, посредством платежных карт, что также учитывается как продажа за наличный расчет. Стоимость товаров, проданных отдельным категориям населения со скидкой, включается в оборот розничной торговли в полном объеме.

**Индекс физического объема оборота розничной торговли** – относительный показатель, характеризующий изменение оборота розничной торговли в сравниваемых периодах в сопоставимых ценах.

## **МЕТОДОЛОГИЧЕСКИЙ КОММЕНТАРИЙ**

**Оборот общественного питания** представляет собой выручку от продажи собственной кулинарной продукции, а также покупных товаров без кулинарной обработки населению для потребления, главным образом, на месте, а также организациям и индивидуальным предпринимателям для организации питания различных контингентов населения.

Оборот розничной торговли (оборот общественного питания) включает данные как по организациям, для которых эта деятельность является основной, так и по организациям других видов деятельности, осуществляющим продажу населению товаров (кулинарной продукции) через собственные торговые заведения (заведения общественного питания), или с оплатой через свою кассу. Оборот розничной торговли, кроме того, включает продажу товаров индивидуальными предпринимателями, физическими лицами на розничных рынках и ярмарках.

Оборот розничной торговли и оборот общественного питания формируются по данным федерального статистического наблюдения за коммерческими организациями (предприятиями), не относящимися к субъектам малого предпринимательства, которое проводится с месячной периодичностью, выборочного обследования малых предприятий розничной торговли и общественного питания (за исключением микропредприятий), а также выборочных обследований розничных рынков, индивидуальных предпринимателей в розничной торговле и общественном питании с распространением полученных данных на генеральную совокупность.

Кроме того, в соответствии с требованиями системы национальных счетов, эти показатели досчитываются на объемы скрытой деятельности.

**Объем платных услуг населению** отражает объем потребления населением различных видов услуг, оказанных резидентами российской экономики. В объеме платных услуг населению учитывается экспорт услуг и не учитывается их импорт. Статистически данный показатель измеряется суммой денежных средств, уплаченных потребителем за оказанную ему услугу. При этом оплата может производиться как самим потребителем, так и организацией, в которой работает данный потребитель, полностью или частично компенсирующей или оплачивающей расходы по потреблению им услуги. Этот показатель формируется на основании данных форм федерального государственного статистического наблюдения и экспертной оценки скрытой и неформальной деятельности на рынке услуг по утвержденной методике.

**Индекс потребительских цен и тарифов на товары и платные услуги населению (ИПЦ)** характеризует изменение во времени общего уровня цен и тарифов на товары и услуги, приобретаемые населением для непроизводственного потребления. Измеряет отношение стоимости фиксированного набора товаров и услуг в текущем периоде к его стоимости в предыдущем периоде.

В набор товаров и услуг включены более 500 товаров (услуг)-представителей. Наблюдение за ценами и тарифами производится в столицах республик, центрах краев, областей, автономных округов, городах федерального значения и выборочно – в районных центрах, отобранных с учетом их представительности в отражении социально-экономического и географического положения регионов.

**Стоимость фиксированного набора потребительских товаров и услуг для межрегиональных сопоставлений** покупательной способности населения по Российской Федерации и отдельным регионам исчисляется на основе единых объемов потребления, а также средних цен по России и ее субъектам. В состав набора включены 83 наименования товаров и услуг в том числе 30 видов продовольственных товаров, 41 вид непродовольственных товаров и 12 видов услуг. Данные о стоимости набора приведены в расчете на месяц.

**Стоимость минимального набора продуктов питания, входящих в потребительскую корзину мужчины трудоспособного возраста** исчисляется по единым для всех субъектов РФ единым объемам потребления. В состав набора включены 33 наименования продовольственных товаров. Данные о стоимости набора приведены в расчете на месяц.

**Индекс цен производителей промышленных товаров** – рассчитывается на основе зарегистрированных цен на товары-представители на базовых (опорных) предприятиях. Учитываются фактически сложившиеся в текущем периоде отпускные цены предприятий (без косвенных товарных налогов – НДС, акцизов и др.) на продукцию, предназначенную для реализации на внутреннем рынке.

**Сводный индекс цен на продукцию инвестиционного назначения** отражает изменение инвестиций в строительство объектов различных отраслей экономики и рассчитывается как агрегированный показатель из индексов цен на строительные-монтажные работы, машины



и оборудование, используемые в строительстве, и прочие капитальные работы и затраты, взвешенных по доле этих элементов в общем объеме инвестиций в основной капитал.

**Индекс тарифов на грузовые перевозки** характеризует изменение фактически действующих тарифов на грузовые перевозки за отчетный период без учета изменения за этот период структуры перевезенных грузов по разнообразным признакам: по виду и размеру отправки груза, скорости доставки, расстоянию перевозки, территории перевозки, типу подвижного состава, степени использования его грузоподъемности и по другим признакам.

**Индекс цен производителей сельскохозяйственной продукции** исчисляется на основании регистрации в отобранных для наблюдения сельскохозяйственных организациях цен на основные виды продуктов-представителей, реализуемых заготовительным, перерабатывающим организациям, на рынке, через собственную торговую сеть, населению непосредственно с транспортных средств, на ярмарках, биржах, аукционах, организациям, коммерческим структурам и т. п. Цены реализации сельскохозяйственной продукции приводятся с учетом надбавок и скидок за качество реализованной продукции без расходов на транспортировку, экспедирование, погрузку и разгрузку продукции, а также без налога на добавленную стоимость, дотаций.

**Численность рабочей силы** – лица в возрасте 15 лет и старше, которые в рассматриваемый период (обследуемую неделю) считаются занятыми или безработными.

**Занятые** – лица в возрасте 15 лет и старше, которые в обследуемую неделю выполняли любую деятельность (хотя бы один час в неделю), связанную с производством товаров или оказанием услуг за плату или прибыль.

**К безработным** (в соответствии со стандартами МОТ) относятся лица в возрасте 15 лет и старше, которые в рассматриваемый период удовлетворяли одновременно следующим критериям:

- не имели работы (доходного занятия);
- занимались поиском работы, используя при этом любые способы;
- были готовы приступить к работе в течение обследуемой недели.

Обучающиеся в образовательных учреждениях, пенсионеры и инвалиды учитываются в качестве безработных, если они не имеют работы, занимаются поиском работы и готовы приступить к ней.

Информация о численности рабочей силы, занятых и общей численности безработных приведена по материалам выборочных обследований рабочей силы, проводимых органами государственной статистики с ежемесячной периодичностью (по состоянию на вторую неделю).

**Безработные, зарегистрированные в государственных учреждениях службы занятости населения** – трудоспособные граждане, не имеющие работы и заработка (трудового дохода), проживающие на территории РФ, зарегистрированные в государственных учреждениях службы занятости по месту жительства в целях поиска подходящей работы, ищущие работу и готовые приступить к ней.

**Уровень зарегистрированной безработицы** – отношение численности безработных, зарегистрированных в государственных учреждениях службы занятости населения, к численности рабочей силы, в процентах.

**Нагрузка незанятого населения на одну заявленную вакансию** рассчитывается как отношение численности лиц, не занятых трудовой деятельностью, состоящих на учете в государственных учреждениях службы занятости населения, к числу вакансий, сообщенных работодателями в эти учреждения.

**Заявленная работодателями потребность в работниках** – число вакансий (требуемых работников), сообщенных работодателями в государственные учреждения службы занятости населения.

**Доходы бюджета** – обязательные безвозвратные платежи, поступающие в бюджет субъекта РФ.

**Расходы бюджета** – денежные затраты субъекта РФ, связанные с его функционированием.

**Бюджетный профицит** – величина превышения доходов бюджета над его расходами.

**Бюджетный дефицит** – величина превышения расходов бюджета над его доходами.

**Сальдированный финансовый результат** – конечный финансовый результат, выявленный на основании бухгалтерского учета всех хозяйственных операций организаций. Представляет собой сумму (прибыли, убытка) от продажи продукции (работ, услуг), основных

## МЕТОДОЛОГИЧЕСКИЙ КОММЕНТАРИЙ

средств, иного имущества организаций и доходов от внереализационных операций, уменьшенных на сумму расходов по этим операциям. Разрабатывается ежемесячно с опозданием на месяц.

**Суммарная задолженность по обязательствам организаций** включает в себя кредиторскую задолженность и задолженность по кредитам банков и займам.

**Кредиторская задолженность** – задолженность по расчетам с кредиторами за товары, работы и услуги, в том числе задолженность поставщикам и подрядчикам за поступившие материальные ценности, задолженность по выданным векселям, с дочерними предприятиями, с рабочими и служащими по оплате труда, с бюджетом и внебюджетными фондами; по полученным авансам, включая сумму полученных авансов по предстоящим платежам.

**Дебиторская задолженность** – задолженность по расчетам с дебиторами за товары, работы и услуги, по полученным векселям, с дочерними предприятиями, с бюджетом, с персоналом, по прочим операциям (включает задолженность работников предприятия по предоставленным им ссудам и займам за счет средств этого предприятия или банковского кредита), с прочими дебиторами (включает задолженность подотчетных лиц, авансы, выданные поставщикам и подрядчикам с учетом сумм, уплаченных другим предприятиям по предстоящим расчетам).

**Малые предприятия.** Условия отнесения к малым предприятиям определены статьей 4 Федерального закона от 24.07.2007 №209-ФЗ «О развитии малого и среднего предпринимательства в Российской Федерации».

Порядок осуществления выборочных обследований малых предприятий установлен постановлением Правительства Российской Федерации от 16.02.2008 №79 «О порядке проведения выборочных статистических наблюдений за деятельностью субъектов малого и среднего предпринимательства».

Число предприятий для проведения выборочного обследования деятельности малых предприятий определяется на начало отчетного года и в течение всего периода остается неизменным.

**Естественное движение населения** – обобщенное название совокупности рождений и смертей, изменяющих численность населения, так называемым естественным путем. К естественному движению населения относят также браки и разводы, хотя они не меняют численность населения, но учитываются в том же порядке, что и рождения и смерти.

**Общие коэффициенты рождаемости и смертности** – отношение соответственно числа родившихся (живыми) и числа умерших в течение календарного года к среднегодовой численности наличного населения. Исчисляются на 1000 населения.

**Коэффициент естественного прироста (убыли)** – разность общих коэффициентов рождаемости и смертности.

**Общие коэффициенты брачности и разводимости** – отношение числа зарегистрированных браков и разводов в течение года к среднегодовой численности наличного населения. Исчисляются на 1000 населения.

**Коэффициент младенческой смертности** – исчисляется как сумма двух составляющих, первая из которых – отношение числа умерших в возрасте до одного года из поколения, родившегося в том году, для которого вычисляется коэффициент, к общему числу родившихся в том же году; а вторая – отношение числа умерших в возрасте до одного года из поколения, родившегося в предыдущем году, к общему числу родившихся в предыдущем году. Исчисляется на 1000 родившихся живыми.

**Денежные доходы населения** включают оплату по труду всех категорий населения, пенсии, пособия, стипендии и другие социальные трансферты, поступления от продажи продуктов сельского хозяйства, доходы от собственности в виде процентов по вкладам, ценным бумагам, дивидендов, доходы лиц, занятых предпринимательской деятельностью, а также страховые возмещения, ссуды, доходы от продажи иностранной валюты и другие доходы.

**Денежные расходы и сбережения населения** включают расходы на покупку товаров и оплату услуг, обязательные платежи и разнообразные взносы (налоги и сборы, платежи по страхованию, взносы в общественные и кооперативные организации, возврат банковских ссуд, проценты за товарный кредит и др.), покупку иностранной валюты, а также прирост сбережений во вкладах и ценных бумагах.

**Реальные денежные доходы** характеризуют изменение денежных доходов населения в сравниваемых периодах в сопоставимых ценах, (скорректированные на индекс потребительских цен).

**Среднедушевые денежные доходы** исчисляются делением общей суммы денежных доходов на численность населения.

**Величина прожиточного минимума** в соответствии с Федеральным законом от 24 октября 1997г. № 134-ФЗ «О прожиточном минимуме в Российской Федерации» представляет собой стоимостную оценку потребительской корзины, а также обязательные платежи и сборы. Стоимостная оценка осуществляется на основании Закона Санкт-Петербурга «О внесении изменения в Закон Санкт-Петербурга «О потребительской корзине для основных социально-демографических групп населения в Санкт-Петербурге» от 4 июля 2007 года № 399-67 и на основании областного Закона «О потребительской корзине в Ленинградской области» от 6 февраля 2007 года № 3-оз и содержит минимальные наборы продуктов питания, непродовольственных товаров и услуг, необходимых для сохранения здоровья человека и обеспечения его жизнедеятельности.

Величина прожиточного минимума определяется ежеквартально и устанавливается нормативными актами Правительства Санкт-Петербурга и Правительства Ленинградской области.

**Среднемесячная номинальная начисленная заработная плата** работников организаций исчисляется делением фонда начисленной заработной платы работников на среднесписочную численность работников и на количество месяцев в периоде. В фонд заработной платы включаются начисленные работникам суммы в денежной и неденежной формах за отработанное и неотработанное время, доплаты и надбавки, премии и единовременные поощрения, компенсационные выплаты, связанные с режимом работы и условиями труда, а также оплата питания и проживания, имеющая систематический характер.

**Реальная начисленная заработная плата** характеризует покупательную способность заработной платы в отчетном периоде в связи с изменением цен на потребительские товары и услуги по сравнению с базисным периодом. Индекс реальной начисленной заработной платы исчисляется путем деления индекса номинальной заработной платы на индекс потребительских цен за один и тот же временной период.

**Заболеваемость населения** характеризуется числом больных, выявленных (или взятых под диспансерное наблюдение) в течение года при обращении в лечебно-профилактические учреждения или при профилактическом осмотре. **Первичная заболеваемость** регистрируется при установлении больному диагноза впервые в жизни.

### *Управление*

*Федеральной службы государственной статистики  
по г. Санкт-Петербургу и Ленинградской области*

Адрес: 197376, Санкт-Петербург, ул. Профессора Попова, 39

Заказ № 153. Тираж 91 экз.

Отпечатано в оперативной полиграфии Петростата