

**Управление Федеральной службы  
государственной статистики  
по г. Санкт-Петербургу и Ленинградской области  
(Петростат)**

**СОЦИАЛЬНО-ЭКОНОМИЧЕСКОЕ ПОЛОЖЕНИЕ  
ЛЕНИНГРАДСКОЙ ОБЛАСТИ  
В ЯНВАРЕ–СЕНТЯБРЕ 2019 ГОДА  
(ЭКОНОМИЧЕСКИЙ ДОКЛАД В ТАБЛИЦАХ)**

**Санкт-Петербург  
2019**

Настоящий экономический доклад в таблицах подготовлен на основе данных оперативной статистической отчетности.

В докладе приняты условные обозначения:

г	грамм	МВт	мегаватт
г.	год	млн.	миллион
га	гектар	млрд.	миллиард
Гкал	гигакалория	п.	поселок
дкл	декалитр	пасс-км	пассажиро-километр
долл.	доллар	плот.	плотный
ед.	единица	пог. м	погонный метр
кат.	катушка	р.	раз
кВА	киловольт-ампер	руб.	рубль
кВт	киловатт	т	тонна
кВт-ч	киловатт-час	т.г.	текущий год
кг	килограмм	т-км	тонно-километр
км	километр	трлн.	триллион
км <sup>2</sup>	квадратный километр	тыс.	тысяча
км <sup>3</sup>	кубический километр	усл.	условный
л	литр	усл. ед.	условная единица
м	метр	ц	центнер
м <sup>2</sup>	квадратный метр	чел.	человек
м <sup>3</sup>	кубический метр	шт.	штука
МВА	мегавольт-ампер	экз.	экземпляр
—	явление отсутствует		
...	данных не имеется		
х	сопоставление невозможно		
0,0	небольшая величина		

В отдельных случаях незначительные расхождения между итогом и суммой слагаемых объясняются округлением данных.

Ряд показателей, приведенных в докладе, рассчитан с учетом экспертной оценки.

В таблицах, отражающих ежемесячную динамику, показатели за последний месяц в последующем выпуске доклада уточняются по данным ежемесячной статистической отчетности в соответствии с методикой разработки. Относительные показатели в этих таблицах отражены в сопоставимой структуре отчитывающихся предприятий и организаций.

При расчете отдельных показателей, помещенных в докладе, использована информация территориальных органов федеральной исполнительной власти (министерств и ведомств), а также органов исполнительной власти Санкт-Петербурга и Ленинградской области.

Петростат является собственником государственной статистической информации на территории Санкт-Петербурга и Ленинградской области и обладает исключительными правами на издание и распространение статистических публикаций.

При использовании материалов органов государственной статистики ссылка на источник обязательна.

Официальное издание  
код по каталогу 11001119  
E-mail: pcs@stat78.spb.ru  
<http://petrostat.gks.ru>  
© Петростат, 2019

## СОДЕРЖАНИЕ

<b>СВОДНЫЕ ИТОГИ</b> .....	5
<b>ОБОРОТ ОРГАНИЗАЦИЙ</b> .....	7
<b>ДОБЫВАЮЩИЕ И ОБРАБАТЫВАЮЩИЕ ПРОИЗВОДСТВА И ЭНЕРГЕТИКА</b> .....	9
<b>СТРОИТЕЛЬСТВО</b> .....	13
<b>ТРАНСПОРТ</b> .....	17
Транспортировка и хранение.....	17
Аварийность на автомобильном транспорте.....	19
<b>СЕЛЬСКОЕ ХОЗЯЙСТВО</b> .....	20
<b>ОПТОВАЯ ТОРГОВЛЯ</b> .....	26
<b>ПОТРЕБИТЕЛЬСКИЙ РЫНОК</b> .....	28
Розничная торговля.....	28
Общественное питание.....	32
Платные услуги населению.....	33
<b>ЦЕНЫ</b> .....	35
Потребительские цены.....	36
Цены на рынке жилья.....	41
Цены производителей.....	42
Индексы цен производителей промышленных товаров.....	42
Индексы цен на продукцию инвестиционного назначения.....	44
Индексы тарифов на грузовые перевозки.....	45
Индексы тарифов на услуги связи для юридических лиц.....	46
<b>РЫНОК ТРУДА</b> .....	48
Занятость и безработица.....	48
Численность работников организаций.....	48
Безработица.....	51
Потребность организаций в работниках.....	53
Заработная плата.....	54
Задолженность организаций по заработной плате.....	58
<b>ФИНАНСЫ</b> .....	60
Показатели финансово-кредитной системы.....	60
<b>НАЛОГОВАЯ СТАТИСТИКА</b> .....	61
<b>ФИНАНСЫ ОРГАНИЗАЦИЙ</b> .....	63
Финансовые результаты деятельности организаций.....	63
Состояние платежей и расчетов в организациях.....	65
<b>ИНСТИТУЦИОНАЛЬНЫЕ ПРЕОБРАЗОВАНИЯ</b> .....	71
Характеристика организаций.....	71
<b>ДЕМОГРАФИЧЕСКАЯ СИТУАЦИЯ<sup>1)</sup></b> .....	76
<b>УРОВЕНЬ ЖИЗНИ НАСЕЛЕНИЯ</b> .....	77
<b>ЗДРАВООХРАНЕНИЕ</b> .....	78
<b>ПРЕСТУПНОСТЬ</b> .....	79
<b>ПРИЛОЖЕНИЕ</b> .....	81
<b>МЕТОДОЛОГИЧЕСКИЙ КОММЕНТАРИЙ</b> .....	94

**ЭКОНОМИЧЕСКИЕ  
И СОЦИАЛЬНЫЕ  
ПОКАЗАТЕЛИ**

**СВОДНЫЕ ИТОГИ**

млрд. рублей

	Абсолютные данные		В % к соответствующему периоду предыдущего года		Справочно: январь-сентябрь 2018 в % к январю-сентябрю 2017
	сентябрь	январь-сентябрь	сентябрь	январь-сентябрь	
Оборот организаций (в действующих ценах)	251,6	2029,2	110,9	110,6	113,3
Индекс промышленного производства, %	x	x	108,3	104,4	104,2
Объем работ по виду деятельности "строительство"	33,0	184,1	136,4	1,7 п.	119,4
Ввод в действие жилых домов, тыс. м <sup>2</sup>	116,2	1678,8	66,8	80,4	104,0
Объем услуг по транспортировке и хранению (без субъектов малого предпринимательства, в действующих ценах)	16,5	147,9	104,6	108,2	120,7
Объем услуг в сфере телекоммуникаций (без субъектов малого предпринимательства, в действующих ценах)	0,2	1,7	95,6	95,7	98,4
Объем продукции сельского хозяйства	10,5	79,8	82,3	102,2	102,8
Оборот оптовой торговли	49,1	426,5	92,1	99,8	100,9
Оборот розничной торговли	36,0	324,0	102,5	103,8	107,1
пищевыми продуктами, включая напитки, и табачными изделиями	16,3	152,0	101,6	101,0	100,8
непродовольственными товарами	19,7	172,0	103,2	106,4	113,7
Оборот общественного питания	1,6	14,0	114,4	107,8	105,6
Объем платных услуг населению	6,8	62,2	103,4	101,4	102,8
Индекс потребительских цен, %	99,9	102,1 <sup>1)</sup>	103,9	104,3	102,2 <sup>1)</sup>

*Индекс выпуска товаров и услуг по базовым видам экономической деятельности за II квартал 2019 года составил к соответствующему периоду 2018 года 112,0%.*

<sup>1)</sup> Конец периода к декабрю предыдущего года.

**СВОДНЫЕ ИТОГИ (ОКОНЧАНИЕ)**

	Абсолютные данные		В % к соответствующему периоду предыдущего года		Справочно: январь-август 2018 в % к январю-августу 2017
	август	январь-август	август	январь-август	
Численность населения (на 1 сентября 2019), тыс. человек	1867,0	x	102,0 <sup>1)</sup>	x	101,4 <sup>2)</sup>
Средняя численность работников организации (без субъектов малого предпринимательства), тыс. человек	388	389	103,0	104,8	106,2
Общая численность безработных в возрасте 15 лет и старше (январь-сентябрь), тыс. человек	x	38,0	x	94,6	89,5 <sup>3)</sup>
Уровень безработицы населения в возрасте 15 лет и старше (январь-сентябрь), в % к численности рабочей силы	x	3,9	x	x	x
Численность официально зарегистрированных безработных (на конец сентября 2019), тыс. человек	3,6	x	116,4	x	86,0 <sup>4)</sup>
Уровень зарегистрированной безработицы, (на конец сентября 2019) в % к численности рабочей силы	0,4	x	x	x	x
Средняя начисленная заработная плата одного работника					
номинальная, рублей	45610	45045	105,7	106,2	110,3
реальная	x	x	101,7	101,8	107,7
Просроченная задолженность по заработной плате (на 1 октября 2019), тыс. рублей	17530	x	28,1 <sup>5)</sup>	x	74,9 <sup>6)</sup>
Численность работников, перед которыми имеется просроченная задолженность по заработной плате (на 1 октября 2019), человек	319	x	56,3 <sup>5)</sup>	x	60,3 <sup>6)</sup>

<sup>1)</sup> 1 сентября 2019 года к 1 сентября 2018 года.

<sup>2)</sup> 1 сентября 2018 года к 1 сентября 2017 года.

<sup>3)</sup> Январь-сентябрь 2018 года к январю-сентябрю 2017 года.

<sup>4)</sup> Сентябрь 2018 года к сентябрю 2017 года.

<sup>5)</sup> 1 октября 2019 года к 1 октября 2018 года.

<sup>6)</sup> 1 октября 2018 года к 1 октября 2017 года.

**ОБОРОТ ОРГАНИЗАЦИЙ**

*Оборот организаций по видам экономической деятельности<sup>1)</sup> в январе–сентябре 2019 года*

в действующих ценах

	Млрд. рублей	В % к		Справочно: январь- сентябрь 2018, в % к итогу
		соответ- ствующему периоду 2018	итогу	
Всего	2029,2	110,6	100	100
в том числе организации с основным видом деятельности:				
сельское, лесное хозяйство, охота, рыболовство и рыбоводство	64,3	108,9	3,2	3,2
растениеводство и животноводство, охота и предоставление соответствующих услуг в этих областях	50,3	104,4	2,5	2,6
лесоводство и лесозаготовки	11,5	143,5	0,6	0,4
рыболовство и рыбоводство	2,5	88,3	0,1	0,2
добыча полезных ископаемых	19,6	139,5	1,0	0,8
обрабатывающие производства	815,1	101,3	40,2	43,8
из них производство:				
пищевых продуктов	96,0	99,9	4,7	5,2
напитков	4,6	83,5	0,2	0,3
табачных изделий	70,2	94,8	3,5	4,0
текстильных изделий	6,5	115,5	0,3	0,3
одежды	0,7	93,6	0,0	0,0
кожи и изделий из кожи	1,1	20,7 р.	0,1	0,0
изделий из дерева и пробки, кроме мебели, изделий из соломки и материалов для плетения, обработка древесины	18,5	109,2	0,9	0,9
бумаги и бумажных изделий	70,9	109,6	3,5	3,5
деятельность полиграфическая и копирование носителей информации	6,8	1,7 р.	0,3	0,2
кокса и нефтепродуктов	201,1	86,9	9,9	12,6
химических веществ и химических продуктов	59,3	126,5	2,9	2,6
лекарственных средств и материалов, применяемых в медицинских целях	2,0	118,5	0,1	0,1
резиновых и пластмассовых изделий	39,1	100,3	1,9	2,1
прочей неметаллической минеральной продукции	48,1	104,7	2,4	2,5
металлургическое	17,1	93,8	0,8	1,0
готовых металлических изделий, кроме машин и оборудования	27,4	123,0	1,4	1,2

<sup>1)</sup> Итоги по "хозяйственным" видам деятельности получены как результат агрегирования данных по организациям в соответствии с их основным видом деятельности.

## ЛЕНИНГРАДСКАЯ ОБЛАСТЬ

*Оборот организаций по видам  
экономической деятельности в январе–сентябре 2019 года (окончание)*

в действующих ценах

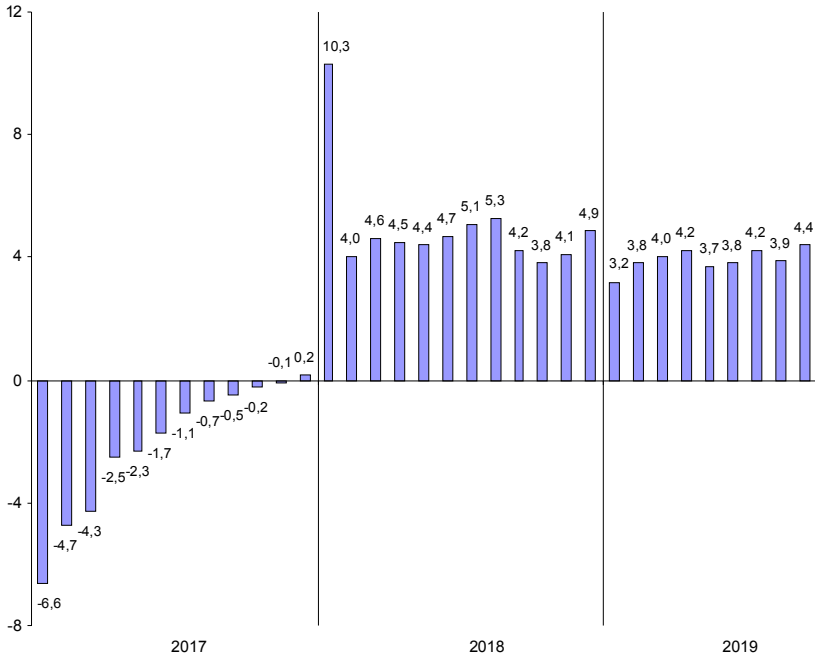
	Млрд. рублей	В % к		Справочно: январь- сентябрь 2018, в % к итогу
		соответ- ствующему периоду 2018	итого	
компьютеров, электронных и оптических изделий	5,6	136,3	0,3	0,2
электрического оборудования машин и оборудования, не включенных в другие группировки	21,4	88,8	1,1	1,3
автотранспортных средств, прицепов и полуприцепов	14,7	140,7	0,7	0,6
прочих транспортных средств и оборудования	12,1	80,9	0,6	0,8
мебели	71,5	117,8	3,5	3,3
прочих готовых изделий	4,2	95,1	0,2	0,2
обеспечение электрической энергией, газом и паром; кондиционирование воздуха	2,7	134,1	0,1	0,1
водоснабжение; водоотведение, организация сбора и утилизации отходов, деятельность по ликвидации загрязнений	199,2	130,6	9,8	8,3
строительство	10,2	95,6	0,5	0,6
торговля оптовая и розничная; ремонт автотранспортных средств и мотоциклов	154,5	1,7 п.	7,6	5,0
в том числе торговля:	498,0	110,8	24,5	24,5
оптовая и розничная автотранспортными средствами и мотоциклами и их ремонт	62,9	101,9	3,1	3,4
оптовая, кроме оптовой торговли автотранспортными средствами и мотоциклами	229,1	105,9	11,3	11,8
розничная, кроме торговли автотранспорт- ными средствами и мотоциклами	206,0	120,1	10,2	9,3
транспортировка и хранение	171,2	107,1	8,4	8,7
деятельность гостиниц и предприятий общественного питания	8,3	122,2	0,4	0,4
деятельность в области информации и связи	5,4	103,3	0,3	0,3
деятельность по операциям с недвижимым имуществом	28,6	93,7	1,4	1,7
деятельность профессиональная, научная и техническая	16,9	111,2	0,8	0,8
деятельность административная и сопутствующие дополнительные услуги	15,0	106,4	0,7	0,8
государственное управление и обеспечение военной безопасности; социальное обеспечение	1,6	110,2	0,1	0,1
образование	1,5	103,4	0,1	0,1
деятельность в области здравоохранения и социальных услуг	15,7	109,2	0,8	0,8
деятельность в области культуры, спорта, организации досуга и развлечений	2,5	127,8	0,1	0,1
предоставление прочих видов услуг	1,5	106,8	0,1	0,1



## ДОБЫВАЮЩИЕ И ОБРАБАТЫВАЮЩИЕ ПРОИЗВОДСТВА И ЭНЕРГЕТИКА

Индекс промышленного производства<sup>1)</sup> в январе–сентябре 2019 года по сравнению с январем–сентябрем 2018 года составил 104,4%.

### Прирост (снижение) промышленного производства (нарастающим итогом, в % к соответствующему периоду предыдущего года)



<sup>1)</sup> Индекс промышленного производства исчисляется по видам деятельности «Добыча полезных ископаемых», «Обрабатывающие производства», «Обеспечение электрической энергией, газом и паром; кондиционирование воздуха», «Водоснабжение; водоотведение, организация сбора и утилизации отходов, деятельность по ликвидации загрязнений» на основе данных о динамике производства важнейших товаров-представителей (в натуральном и стоимостном выражении). В качестве весов используется структура валовой добавленной стоимости по видам экономической деятельности 2010 базисного года.

**Индексы промышленного производства  
по основным видам деятельности<sup>1)</sup> в январе–сентябре 2019 года**

	<i>В % к январю- сентябрю 2018</i>
Добыча полезных ископаемых	104,9
Обрабатывающие производства	104,3
Обеспечение электрической энергией, газом и паром; кондиционирование воздуха	105,8
Водоснабжение; водоотведение, организация сбора и утилизации отходов, деятельность по ликвидации загрязнений	94,3

Наибольшее влияние на индекс промышленного производства в январе–сентябре 2019 года оказало его значение в обрабатывающих производствах, на долю которых приходилось 81,1% промышленного производства области.

**Индексы промышленного производства по видам деятельности  
в составе обрабатывающих производств в январе–сентябре 2019 года**

	<i>В % к январю- сентябрю 2018</i>
Производство:	
пищевых продуктов	100,5
напитков	86,9
табачных изделий	88,2
текстильных изделий	106,0
одежды	99,2
кожи и изделий из кожи	77,9
изделий из дерева и пробки, кроме мебели, изделий из соломки и материалов для плетения, обработка древесины	92,6
бумаги и бумажных изделий	108,7
деятельность полиграфическая и копирование носителей информации	98,5
кокса и нефтепродуктов	121,3
химических веществ и химических продуктов	105,0
лекарственных средств и материалов, применяемых в медицинских целях	100,8
резиновых и пластмассовых изделий	99,8
прочей неметаллической минеральной продукции	104,8
металлургическое	101,0
готовых металлических изделий, кроме машин и оборудования	99,2
компьютеров, электронных и оптических изделий	100,5
электрического оборудования	113,1
машин и оборудования, не включенных в другие группировки	120,8
автотранспортных средств, прицепов и полуприцепов	84,2
прочих транспортных средств и оборудования	115,4
мебели	126,3
прочих готовых изделий	84,0

<sup>1)</sup> Без учета объемов производства обособленных подразделений головной организации, ведущих производственную деятельность в других субъектах РФ.

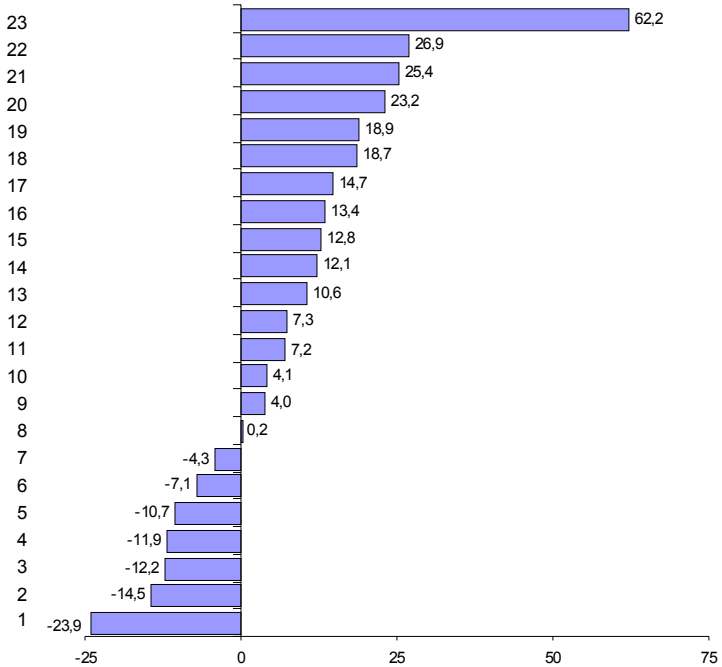
**Объем отгруженных товаров  
собственного производства, выполненных работ и услуг  
по видам деятельности<sup>1)</sup> в январе–сентябре 2019 года**

в действующих ценах

	<i>Млн. рублей</i>	<i>В % к январю- сентябрю 2018</i>
Добыча полезных ископаемых	11089	105,3
Обрабатывающие производства	772552	100,6
из них производство:		
пищевых продуктов	96841	100,2
напитков	4202	89,3
табачных изделий	54864	76,1
текстильных изделий	6354	118,7
одежды	602	95,7
кожи и изделий из кожи	40	104,1
изделий из дерева и пробки, кроме мебели, изделий из соломки и материалов для плетения, обработка древесины	18438	112,1
бумаги и бумажных изделий	70993	113,4
деятельность полиграфическая и копирование носителей информации	4641	110,6
кокса и нефтепродуктов	198500	88,1
химических веществ и химических продуктов	60668	125,4
лекарственных средств и материалов, применяемых в медицинских целях	1043	123,2
резиновых и пластмассовых изделий	38847	107,3
прочей неметаллической минеральной продукции	45283	107,2
металлургическое	9768	85,5
готовых металлических изделий, кроме машин и оборудования	27742	126,9
компьютеров, электронных и оптических изделий	4494	104,0
электрического оборудования машин и оборудования, не включенных в другие группировки	18986	114,7
автотранспортных средств, прицепов и полуприцепов	13886	87,8
прочих транспортных средств и оборудования	70281	118,9
мебели	3255	92,9
прочих готовых изделий	1936	1,6 п.
Обеспечение электрической энергией, газом и паром; кондиционирование воздуха	125606	135,8
Водоснабжение; водоотведение, организация сбора и утилизации отходов, деятельность по ликвидации загрязнений	10571	92,4

<sup>1)</sup> По "чистым" видам экономической деятельности, включая объемы отгрузки обособленных подразделений головной организации, ведущих производственную деятельность в других субъектах РФ; по сопоставимому кругу организаций.

**Темпы прироста (снижения) отгруженной продукции обрабатывающих производств в январе–сентябре 2019 года (в % к январю–сентябрю 2018 года)**



- Производство:
- |  |  |
|--|--|
| 1 – табачных изделий   | 14 – изделий из дерева и пробки, кроме мебели, изделий из соломки и материалов для плетения, обработка древесины |
| 2 – металлургическое   | 15 – машин и оборудования, не включенных в другие группировки  |
| 3 – автотранспортных средств, прицепов и полуприцепов                | 16 – бумаги и бумажных изделий   |
| 4 – кокса и нефтепродуктов   | 17 – электрического оборудования   |
| 5 – напитков   | 18 – текстильных изделий   |
| 6 – мебели   | 19 – прочих транспортных средств и оборудования  |
| 7 – одежды   | 20 – лекарственных средств и материалов, применяемых в медицинских целях   |
| 8 – пищевых продуктов  | 20 – химических веществ и химических продуктов   |
| 9 – компьютеров, электронных и оптических изделий                    | 22 – готовых металлических изделий, кроме машин и оборудования   |
| 10 – кожи и изделий из кожи  | 23 – прочих готовых изделий  |
| 11 – прочей неметаллической минеральной продукции                    |  |
| 12 – резиновых и пластмассовых изделий                               |  |
| 13 – деятельность полиграфическая и копирование носителей информации |  |

## СТРОИТЕЛЬСТВО

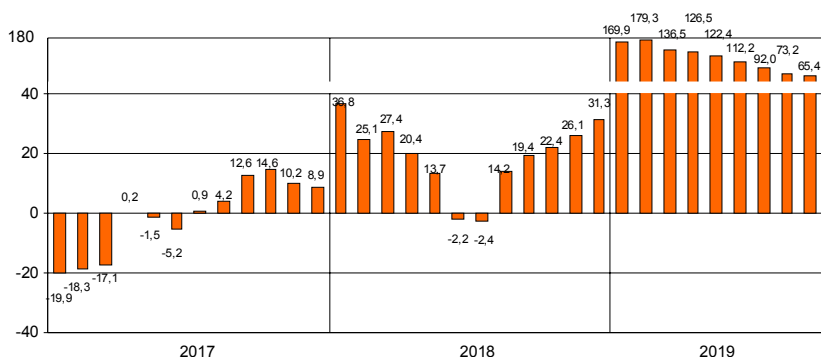
Объем работ по виду деятельности "строительство" в январе–сентябре 2019 года составил 184,1 млрд. рублей, что в сопоставимых ценах в 1,7 раза больше, чем в январе–сентябре 2018 года.

### Объем работ, выполненных по виду деятельности "строительство"

	2018			2019		
	млн. рублей	в % к соответствующему периоду предыдущего года	предыдущему месяцу	млн. рублей	в % к соответствующему периоду предыдущего года	предыдущему месяцу
январь	4344	136,8	47,1	12922	2,7 р.	54,3
февраль	4150	114,4	94,4	13353	2,9 р.	102,7
март	7001	131,0	1,7 р.	14402	1,8 р.	107,3
I квартал	15495	127,4	х	40677	2,4 р.	х
апрель	8524	108,9	119,1	19694	2,0 р.	134,0
май	7379	94,0	85,8	17133	2,1 р.	86,6
июнь	11418	69,8	1,5 р.	23008	1,8 р.	134,0
I полугодие	42816	97,8	х	100512	2,1 р.	х
июль	15728	96,6	137,7	23600	135,6	102,2
август	20455	2,2 р.	130,3	26999	118,8	114,1
сентябрь	22111	142,1	106,3	33035	136,4	121,9
январь–сентябрь	101110	119,4	х	184146	1,7 р.	х
октябрь	18973	141,1	85,1			
ноябрь	16484	1,6 р.	86,1			
декабрь	23383	1,8 р.	140,4			
январь–декабрь	159950	131,3	х			

На конец сентября 2019 года общий объем заказов (контрактов) на проведение строительного подряда организациями (без субъектов малого предпринимательства) в последующие периоды составил 47,8 млрд. рублей. Организаниями различных видов деятельности в январе–сентябре 2019 года выполнено хозяйственным способом строительного подряда работ на 189,3 млрд. рублей.

### Прирост (снижение) объема работ, выполненных по виду деятельности "строительство" (нарастающим итогом, в % к соответствующему периоду предыдущего года)



## ЛЕНИНГРАДСКАЯ ОБЛАСТЬ

**Ввод в действие производственных мощностей  
и объектов социальной инфраструктуры в январе–сентябре 2019 года**

	Единицы измерения мощностей	Введено
<i>Сельское, лесное хозяйство, охота, рыболовство и рыбоводство</i>		
Сельскохозяйственные здания	тыс. м <sup>2</sup> общей площади	2,6
<i>Обрабатывающая промышленность</i>		
Производственные здания	тыс. м <sup>2</sup> общей площади	55,1
<i>Обеспечение электрической энергией, газом и паром; кондиционирование воздуха</i>		
Котельные	ед.	9
Линии электропередач	км	319,1
Теплоснабжение	Гигакал/ч	238
<i>Торговля оптовая и розничная; ремонт автотранспортных средств и мотоциклов</i>		
Торговые предприятия	тыс. м <sup>2</sup> торговой площади	20,9
Автоцентры по продаже и обслуживанию автомобилей	тыс. м <sup>2</sup>	... <sup>1)</sup>
Автомобильные газозаправочные станции сжиженного нефтяного газа	ед.	... <sup>1)</sup>
Станция технического обслуживания легковых автомобилей	ед.	... <sup>1)</sup>
<i>Транспортировка и хранение</i>		
Общеварные склады	тыс. м <sup>2</sup> общей площади	28,3
Автомобильные дороги общего пользования	км	... <sup>1)</sup>
Пешеходные переходы	м	... <sup>1)</sup>
<i>Деятельность гостиниц и предприятий общественного питания</i>		
Предприятия общественного питания	посад мест	... <sup>1)</sup>
<i>Деятельность по операциям с недвижимым имуществом</i>		
Капитальные гаражи	машиномест	784
<i>Деятельность административная и сопутствующие дополнительные услуги</i>		
Административные и офисные здания	тыс. м <sup>2</sup>	18,2
<i>Образование</i>		
Дошкольные образовательные организации	мест	1190
Общеобразовательные организации	учен мест	... <sup>1)</sup>
<i>Деятельность в области здравоохранения и социальных услуг</i>		
Амбулаторно-поликлинические организации	посещений в смену	445
<i>Деятельность в области культуры, спорта, организации досуга и развлечений</i>		
Учреждения культуры клубного типа	мест	... <sup>1)</sup>
Спортивные комплексы	мест	... <sup>1)</sup>
Физкультурно-оздоровительные комплексы	ед.	... <sup>1)</sup>
Комплексы для спорта, учебы и развлечений	тыс. м <sup>2</sup>	... <sup>1)</sup>

<sup>1)</sup> Данные не публикуются в целях обеспечения конфиденциальности первичных статистических данных, полученных от организаций, в соответствии с Федеральным законом от 29.11.2007 №282-ФЗ.

## ЛЕНИНГРАДСКАЯ ОБЛАСТЬ

Ввод в действие жилых домов в январе–сентябре 2019 года составил 1678,8 тыс. м<sup>2</sup>, что на 19,6% меньше, чем в январе–сентябре 2018 года.

### Ввод в действие жилых домов

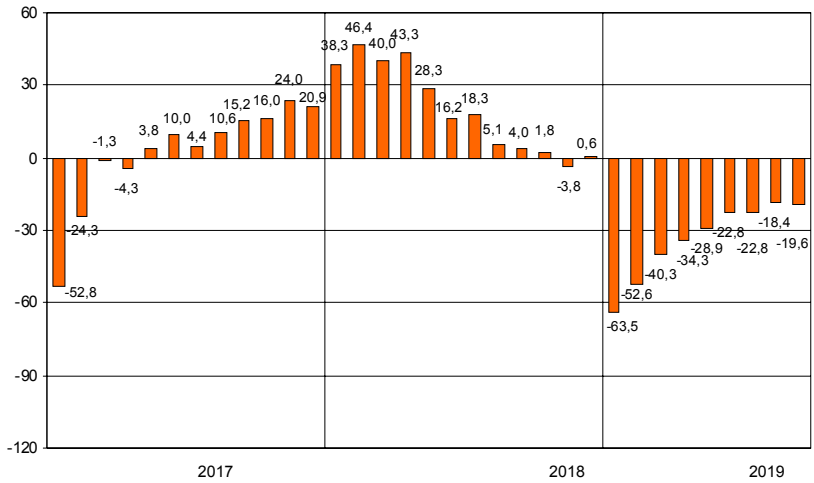
	2018				2019			
	введено		в % к соответствующему периоду предыдущего года		введено		в % к соответствующему периоду предыдущего года	
	общей площади, тыс. м <sup>2</sup>	квартиры	общая площадь	квартиры	общей площади, тыс. м <sup>2</sup>	квартиры	общая площадь	квартиры
январь	359,9	7360	138,3	125,9	131,3	2712	36,5	36,8
февраль	495,7	10178	2,6 р.	3,2 р.	273,9	7885	55,3	77,5
март	335,9	6230	126,0	108,0	306,0	6354	91,1	102,0
I квартал	1191,5	23768	140,0	117,6	711,2	16951	59,7	71,3
апрель	229,8	4799	1,6 р.	2,2 р.	222,0	3504	96,7	73,1
май	99,7	1301	51,6	32,0	147,9	2693	148,4	2,1 р.
июнь	181,5	3248	64,8	51,5	233,9	5085	128,9	1,6 р.
I полугодие	1702,5	33116	116,2	100,9	1315,0	28233	77,2	85,3
июль	128,9	1955	1,6 р.	1,9 р.	99,5	1427	77,2	73,0
август	83,9	972	30,5	14,7	148,1	2498	1,8 р.	2,6 р.
сентябрь	173,9	3036	93,9	92,1	116,2	1399	66,8	46,1
январь–сентябрь	2089,2	39079	104,0	89,3	1678,8	33557	80,4	85,9
октябрь	161,2	2713	79,9	81,4				
ноябрь	152,6	2885	52,8	49,1				
декабрь	237,6	6277	2,6 р.	3,2 р.				
январь–декабрь	2640,6	50954	100,6	94,4				

### Ввод в действие жилых домов

#### организациями различных форм собственности в январе–сентябре 2019 года

	Введено общей площади, тыс. м <sup>2</sup>	В % к	
		соответствующему периоду 2018	итогу
Всего	1678,8	80,4	100
российская	1675,7	80,8	99,8
государственная	4,3	41,5	0,3
частная	1671,4	81,0	99,5
в том числе за счет собственных средств граждан и с помощью кредитов банков (4493 дома)	570,1	78,7	34,0
иностранная	3,1	18,7	0,2

**Прирост (снижение) ввода в действие жилых домов  
(нарастающим итогом, в % к соответствующему периоду предыдущего года)**





**ТРАНСПОРТ**

**Транспортировка и хранение<sup>1)</sup>**

Объем услуг по транспортировке и хранению, оказанных организациями Ленинградской области (без субъектов малого предпринимательства), в январе–сентябре 2019 года составил 147,9 млрд. рублей и в действующих ценах увеличился по сравнению с январем–сентябрем 2018 года на 8,2%.

*Динамика коммерческих перевозок грузов и грузооборота автотранспорта организаций всех видов экономической деятельности<sup>2)</sup> в 2019 году (без субъектов малого предпринимательства)*

	Перевезено грузов			Грузооборот		
	тыс. тонн	в % к соответствующему периоду 2018	справочно: 2018 в % к 2017	млн. тонно-км	в % к соответствующему периоду 2018	справочно: 2018 в % к 2017
январь	678,8	51,7	1,8 р.	119,0	60,8	1,6 р.
февраль	893,5	60,1	2,2 р.	143,0	65,1	1,8 р.
март	1443,1	89,0	1,7 р.	214,2	85,9	1,6 р.
I квартал	3015,4	68,2	1,9 р.	476,2	71,7	1,7 р.
апрель	1653,8	113,0	1,7 р.	238,0	104,5	1,6 р.
май	1431,1	84,6	1,8 р.	212,0	73,1	2,0 р.
июнь	1311,2	88,4	1,8 р.	206,0	98,2	149,0
I полугодие	7411,5	83,7	1,8 р.	1132,2	80,7	1,7 р.
июль	1433,4	113,9	111,5	210,1	116,7	99,0
август	1446,9	86,9	131,1	213,9	87,5	122,9
сентябрь	1368,6	103,6	91,4	200,3	97,1	92,9
январь–сентябрь	11660,4	87,7	1,5 р.	1756,5	86,4	141,7

<sup>1)</sup> Включая почтовые и курьерские услуги.

<sup>2)</sup> Темпы роста (снижения) рассчитаны по сопоставимому кругу организаций.

*Динамика перевозок пассажиров автобусами  
по маршрутам регулярных перевозок*

	Перевезено пассажиров			Пассажирооборот		
	млн. человек	в % к		млн. пасс-км	в % к	
		соответ- ствующему периоду предыду- щего года	предыду- щему месяцу		соответ- ствующему периоду предыду- щего года	предыду- щему месяцу
2018						
январь	4,2	95,5	94,1	82,9	93,6	92,1
февраль	4,2	89,4	99,0	81,3	88,8	98,1
март	4,7	95,9	111,9	89,2	92,7	109,7
I квартал	13,1	93,6	х	253,4	91,7	х
апрель	4,7	94,0	99,7	92,6	97,2	103,8
май	5,2	98,1	110,6	102,0	98,3	110,2
июнь	4,9	94,2	94,2	98,9	94,6	97,0
I полугодие	27,9	94,6	х	546,9	94,3	х
июль	4,9	96,1	99,4	102,6	97,3	103,7
август	5,0	94,3	102,0	101,2	97,1	98,6
сентябрь	4,9	96,1	98,0	97,8	95,6	96,7
январь-сентябрь	42,7	94,9	х	848,5	95,1	х
октябрь	4,9	96,1	100,8	97,7	95,6	99,9
ноябрь	4,7	97,9	95,9	93,1	96,9	95,3
декабрь	4,6	102,2	97,9	93,2	103,6	100,1
январь-декабрь	56,9	95,8	х	1132,5	96,0	х
2019						
январь <sup>1)</sup>	5,8	138,1	126,1	99,4	119,9	106,7
февраль	6,0	142,8	103,4	100,4	123,5	101,0
март	6,0	127,7	100,0	106,0	118,8	105,6
I квартал	17,8	135,9	х	305,8	120,7	х
апрель	6,1	129,8	103,2	110,7	119,5	104,4
май	6,0	115,4	98,4	111,3	109,1	100,5
июнь	5,9	120,4	97,2	107,6	109,8	97,6
I полугодие	35,8	128,3	х	635,4	116,2	х
июль	5,8	118,4	98,5	109,7	106,9	102,0
август	5,8	116,0	100,4	109,1	107,8	99,5
сентябрь	5,7	116,3	97,3	103,0	105,3	94,4
январь-сентябрь	53,1	124,4	х	957,2	112,8	х

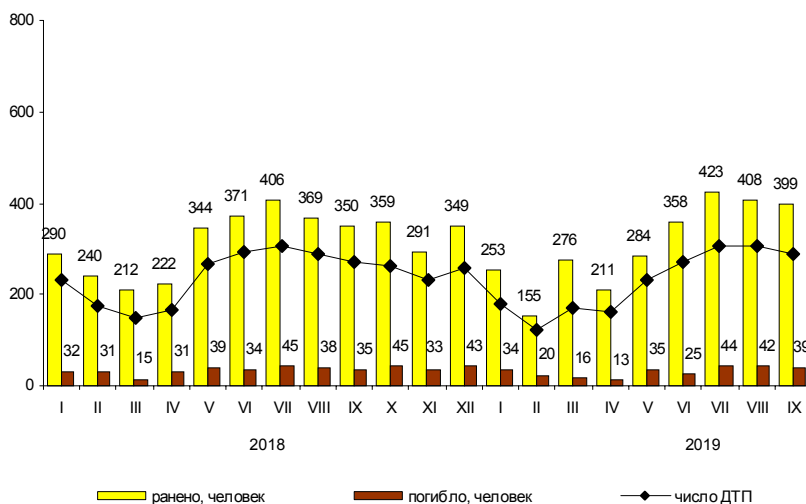
<sup>1)</sup> Увеличение за счет разделения с 2019 года объемов перевозок ООО «Питеравто» на Санкт-Петербург и Ленинградскую область.

## Аварийность на автомобильном транспорте<sup>1)</sup>

Сведения о дорожно-транспортных происшествиях в январе–сентябре 2019 года

	Количество ДТП		Погибло		Ранено	
	единиц	в % к январю-сентябрю 2018	человек	в % к январю-сентябрю 2018	человек	в % к январю-сентябрю 2018
Всего	2075	94,5	274	87,3	2842	98,5
в том числе с участием детей до 16 лет	283	105,6	12	92,3	321	109,6

### Динамика дорожно-транспортных происшествий



## ДЕЯТЕЛЬНОСТЬ В СФЕРЕ ТЕЛЕКОММУНИКАЦИЙ<sup>2)</sup>

Объем телекоммуникационных услуг, оказанных организациями Ленинградской области (без субъектов малого предпринимательства), в январе–сентябре 2019 года составил 1,7 млрд. рублей и в действующих ценах уменьшился по сравнению с январем–сентябрем 2018 года на 4,3%.

<sup>1)</sup> По предварительным данным Управления государственной инспекции безопасности дорожного движения ГУ МВД России по г. Санкт-Петербургу и Ленинградской области. Помесячное распределение может не совпадать с итогами, приведенными в таблице.

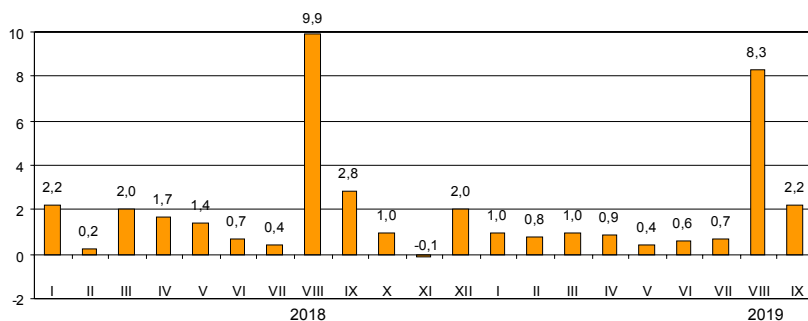
<sup>2)</sup> Сведения приводятся по месту регистрации организаций.

## СЕЛЬСКОЕ ХОЗЯЙСТВО

### Производство сельскохозяйственной продукции

Объем производства продукции сельского хозяйства в Ленинградской области в январе–сентябре 2019 года составил 79,8 млрд. рублей и по сравнению с январем–сентябром 2018 года увеличился на 2,2% (годом ранее прирост составил 2,8%), в том числе в сельскохозяйственных организациях – 60,5 млрд. рублей (на 0,9% больше).

### Прирост (снижение) производства продукции сельского хозяйства (нарастающим итогом, в % к соответствующему периоду предыдущего года)



### Ход уборки сельскохозяйственных культур в хозяйствах всех категорий

на начало месяца

	Убрано		Собрано (намолочено)		
	октябрь 2019, тыс. га	в % к посевам		октябрь 2019, тыс. тонн	в % к октябрю 2018
		октябрь 2019	октябрь 2018		
Зерновые культуры (в первоначально- оприходованном весе)	36,4	92,3	87,2	145,9	121,8
Картофель	9,7	89,2	95,6	218,4	114,9
Овощи	4,2	74,0	84,4	147,1 <sup>1)</sup>	107,9

На долю хозяйств населения и фермеров приходится 76,0% валового сбора картофеля и 58,9% овощей. В сельскохозяйственных организациях убрано 91,9% посевов зерновых культур, 85,1% – картофеля, 62,2% – овощей. В текущем году в сельскохозяйственных организациях наблюдается рост урожайности сельскохозяйственных культур. В среднем с одного гектара намолочено 40,3 ц зерна, что на 19,9% больше, чем в соответствующем периоде прошлого года. Урожайность картофеля увеличилась на 37,2%, овощей открытого грунта – на 27,3%, составив соответственно 330,4 ц и 486,5 ц с одного гектара.

Под урожай будущего года сельскохозяйственными организациями посеяно озимых культур на площади 8,7 тыс. га, что на 16,9% больше, чем в прошлом году; вспахано зяби на площади 11,8 тыс. га, что на 7,4% больше, чем в прошлом году.

<sup>1)</sup> Включая овощи защищенного грунта.

## ЛЕНИНГРАДСКАЯ ОБЛАСТЬ

### Животноводство

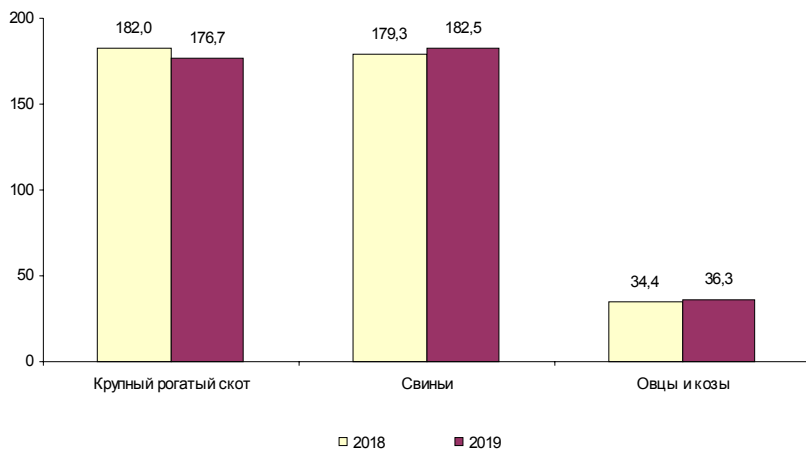
#### Поголовье скота и птицы

на начало месяца

	Октябрь 2019, тыс. голов	Октябрь 2019 в % к		Справочно: октябрь 2018 в % к сентябрю 2018
		сентябрю 2019	октябрю 2018	
<i>Хозяйства всех категорий</i>				
Крупный рогатый скот	176,7	99,6	97,1	99,6
в том числе коровы	75,4	99,0	96,1	100,0
Свины	182,5	99,2	101,8	101,2
Овцы и козы	36,3	96,8	105,4	99,6
Птица, млн. голов	29,4	100,2	97,7	99,1
<i>Сельскохозяйственные организации</i>				
Крупный рогатый скот	161,9	99,6	97,0	99,6
в том числе коровы	69,1	98,9	96,1	99,9
Свины	176,2	99,1	101,9	101,2
Овцы и козы	6,1	95,8	103,9	99,9
Птица, млн. голов	28,9	100,2	97,7	99,1

К началу октября 2019 года на хозяйства населения и фермеров приходилось 8,4% поголовья крупного рогатого скота, 3,5% – свиней, 83,3% – овец и коз.

#### Поголовье скота в хозяйствах всех категорий (на 1 октября, тыс. голов)



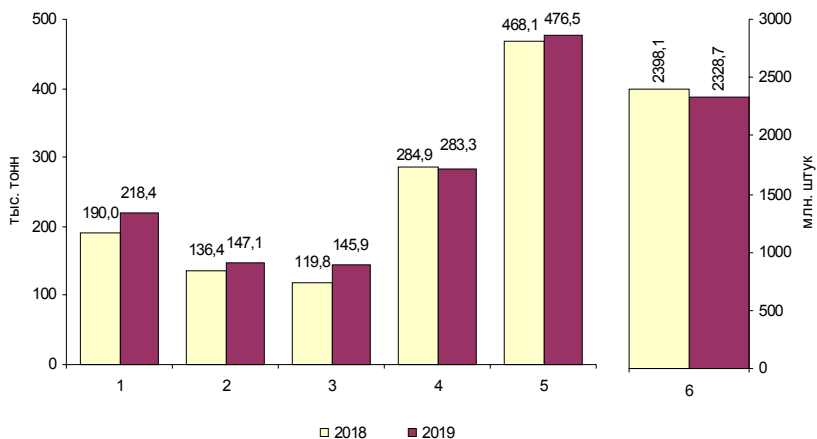
## ЛЕНИНГРАДСКАЯ ОБЛАСТЬ

### Производство основных видов продукции животноводства в январе–сентябре 2019 года

	Тыс. тонн	В % к соответствующему периоду 2018	Справочно: январь–сентябрь 2018 в % к январю–сентябрю 2017
<i>Хозяйства всех категорий</i>			
Мясо (скот и птица на убой в живом весе)	283,3	99,5	99,9
Молоко	476,5	101,8	102,8
Яйца, млн. штук	2328,7	97,1	100,4
<i>Сельскохозяйственные организации</i>			
Мясо (скот и птица на убой в живом весе)	277,1	99,4	100,1
Молоко	449,8	102,1	103,1
Яйца, млн. штук	2281,3	97,1	100,4

Хозяйствами населения и фермерами произведено 2,2% мяса, 5,6% – молока и 2,0% яиц.

### Объем производства основных продуктов сельского хозяйства в хозяйствах всех категорий в январе–сентябре



- |   |                         |
|---|-------------------------|
| 1 – картофель   | 4 – мясо (в живом весе) |
| 2 – овощи   | 5 – молоко              |
| 3 – зерновые и зернобобовые (в первоначально-оприходованном весе) | 6 – яйца                |

*Продуктивность скота и птицы  
в сельскохозяйственных организациях*

	Январь- сентябрь 2019	В % к соответ- ствующему периоду 2018	Справочно: январь-сентябрь 2018 в % к январю-сентябрю 2017
Надой молока на одну корову <sup>1)</sup> , кг	6523	102,7	101,7
Средняя яйценоскость одной курицы-несушки <sup>2)</sup> , штук	233	97,1	99,6

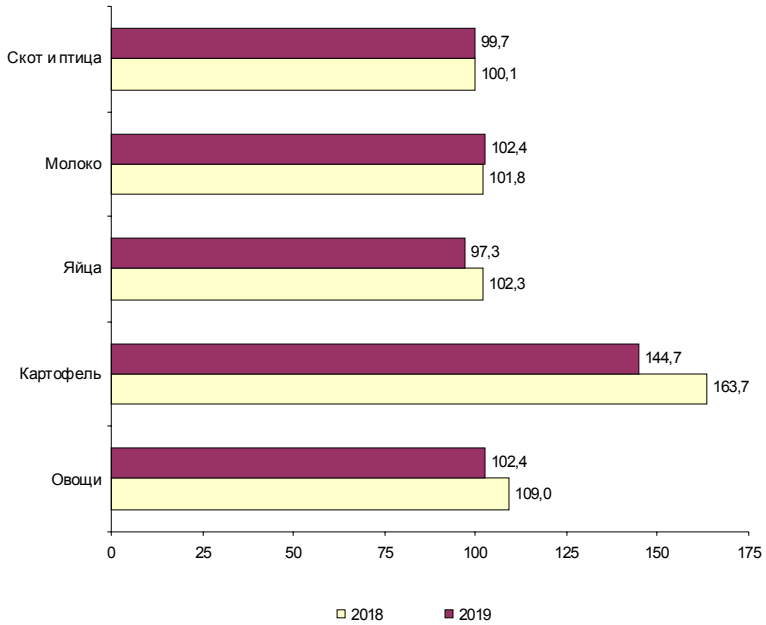
*Объем реализации  
сельскохозяйственных продуктов в январе–сентябре 2019 года*

	Тыс. тонн	В % к соответ- ствующему периоду 2018	Справочно: январь-сентябрь 2018 в % к январю-сентябрю 2017
<i>Хозяйства всех категорий</i>			
Скот и птица (в живом весе)	282,0	99,7	100,1
Молоко и молочные продукты	455,2	102,3	101,6
Яйца, млн. штук	2157,4	97,3	102,4
Картофель	56,0	135,6	174,3
Овощи	60,8	117,0	115,8
<i>Сельскохозяйственные организации</i>			
Скот и птица (в живом весе)	279,0	99,7	100,1
Молоко и молочные продукты	439,6	102,4	101,8
Яйца, млн. штук	2140,3	97,3	102,3
Картофель	22,6	144,7	1,6 р.
Овощи	43,9	102,4	109,0

<sup>1)</sup> Без микропредприятий и подсобных хозяйств несельскохозяйственных организаций.

<sup>2)</sup> Без субъектов малого предпринимательства и подсобных хозяйств несельскохозяйственных организаций.

**Объем реализации основных продуктов  
сельского хозяйства сельхозорганизациями в январе–сентябре  
(в % к соответствующему периоду предыдущего года)**



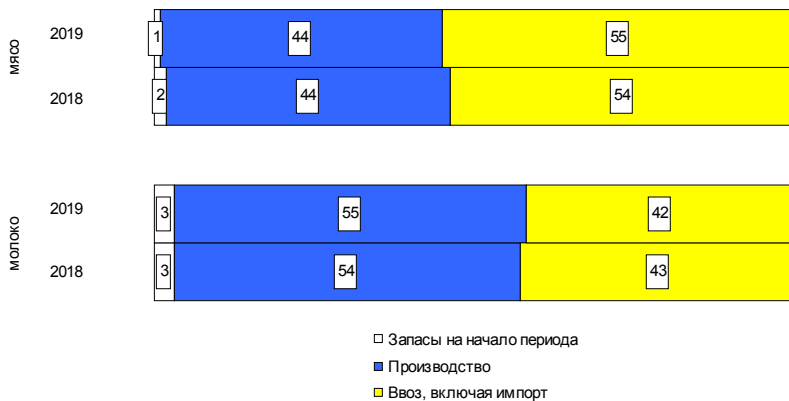


## ЛЕНИНГРАДСКАЯ ОБЛАСТЬ

*Ресурсы и использование продуктов животноводства  
в Ленинградской области в январе–июне 2019 года*

	Мясо и мясопродукты			Молоко и молокопродукты		
	тыс. тонн	в % к ресурсам	справочно: январь-июнь 2018 в % к ресурсам	тыс. тонн	в % к ресурсам	справочно: январь-июнь 2018 в % к ресурсам
Ресурсы	310,4	100	100	585,1	100	100
в том числе:						
запасы на начало периода	4,8	1,6	2,3	19,3	3,3	2,9
производство	135,4	43,6	44,2	318,8	54,5	54,3
ввоз, включая импорт	170,2	54,8	53,5	247,0	42,2	42,8
Использование:						
вывоз, включая экспорт	231,5	74,6	74,3	299,4	51,2	49,7
личное потребление	71,4	23,0	23,2	250,8	42,9	43,4
производственное потребление	0,2	0,0	0,0	15,5	2,6	3,4
запасы на конец периода	7,3	2,4	2,5	19,4	3,3	3,5

### Структура ресурсов продуктов животноводства (в %)



**ОПТОВАЯ ТОРГОВЛЯ**

Оборот оптовой торговли в январе–сентябре 2019 года составил 426,5 млрд. рублей, что в сопоставимых ценах на 0,2% меньше, чем в январе–сентябре 2018 года.

*Динамика оборота оптовой торговли*

	<i>Всего</i>		<i>В том числе организаций оптовой торговли</i>	
	<i>млрд. рублей</i>	<i>в % к соответствующему периоду предыдущего года</i>	<i>млрд. рублей</i>	<i>в % к соответствующему периоду предыдущего года</i>
2018				
январь	33,3	116,3	24,3	109,0
февраль	37,5	97,0	26,8	104,2
март	47,3	97,2	31,5	92,8
I квартал	118,2	101,9	82,7	100,8
апрель	44,8	112,1	30,7	107,9
май	47,1	103,7	32,0	103,6
июнь	50,8	102,3	32,5	95,0
I полугодие	260,8	106,8	177,9	99,8
июль	45,1	105,1	32,0	100,2
август	46,9	83,3	30,0	91,1
сентябрь	52,2	101,5	35,0	102,5
январь–сентябрь	405,0	100,9	274,9	100,2
октябрь	51,7	103,6	36,5	113,2
ноябрь	55,0	105,8	36,0	111,5
декабрь	70,0	114,9	39,1	97,7
январь–декабрь	578,7	103,0	386,6	101,9
2019				
январь	36,5	100,4	24,2	91,3
февраль	41,1	101,1	26,7	92,1
март	46,7	91,1	29,5	86,4
I квартал	124,3	96,9	80,5	89,7
апрель	50,3	104,4	30,8	93,2
май	50,2	100,02	31,2	91,6
июнь	58,2	110,4	34,6	102,7
I полугодие	283,0	101,3	177,2	93,0
июль	47,9	102,2	34,3	103,1
август	46,7	96,9	29,2	94,8
сентябрь	49,1	92,1	29,3	82,1
январь–сентябрь	426,5	99,8	269,9	93,0

## ЛЕНИНГРАДСКАЯ ОБЛАСТЬ

*Продажа важнейших видов продукции и товаров оптовыми организациями  
(без субъектов малого предпринимательства) в январе–сентябре 2019 года*

	Продано, тыс. т	В % к январю-сентябрю 2018
Бензин автомобильный	145,0	73,4
Топливо дизельное	329,7	71,8
Крупа	8,8	4,6 р.
Соль пищевая	2,0	119,4
Изделия макаронные и аналогичные мучные изделия	7,7	111,6
Масла растительные	6,8	2,2 р.
Молоко, кроме сырого	1,2	74,5
Мука	6,1	119,5
Мясо и мясо птицы, кроме субпродуктов	7,4	29,7
Сахар белый свекловичный или тростниковый в твердом состоянии без вкусоароматических или красящих добавок	9,3	85,6

*Запасы угля и топочного мазута  
у потребителей по состоянию на 1 октября 2019 года*

	Уголь		Топочный мазут	
	тыс. тонн	в % к 1 октября 2018	тыс. тонн	в % к 1 октября 2018
Всего	43,8	84,0	37,5	113,1
в том числе по потребителям с основным видом деятельности:				
Добыча полезных ископаемых	–	–	0,1	106,6
Обработывающие производства	27,1	75,5	9,5	100,3
из них производство:				
бумаги и бумажных изделий	–	–	3,9	97,2
химических веществ и химических продуктов	0,0	22,2	–	–
прочей неметаллической минеральной продукции	25,4	76,0	3,8	99,1
металлургическое	1,7	69,9	1,8	111,0
Обеспечение электрической энергией газом и паром; кондиционирование воздуха	12,5	119,2	24,8	117,3
Транспортировка и хранение	0,0	3,6 р.	2,6	120,2
Деятельность гостиниц и предприятий общественного питания	0,8	61,4	–	–
Прочие потребители	3,4	1,8 р.	0,6	1,6 р.
Из строки "всего":				
Жилищно-коммунальное хозяйство; деятельность домашних хозяйств как работодателей	2,5	2,8 р.	0,8	69,4
Котельные – всего	12,6	105,8	11,0	1,7 р.
из них котельные жилищно- коммунального хозяйства мощностью до 100 Гкал/час	11,0	112,9	7,2	2,4 р.

**ПОТРЕБИТЕЛЬСКИЙ РЫНОК**

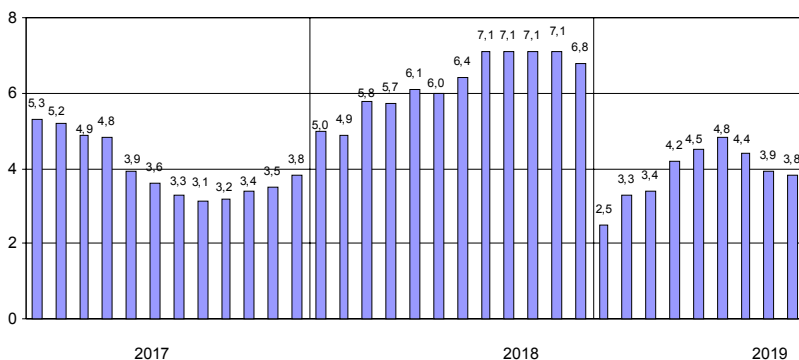
**Розничная торговля**

Оборот розничной торговли в сентябре 2019 года составил 36,0 млрд. рублей, что в сопоставимых ценах на 2,5% больше, чем в сентябре 2018 года (к августу 2019 года – 91,1%); в январе–сентябре, соответственно, 324,0 млрд. рублей (на 3,8% больше).

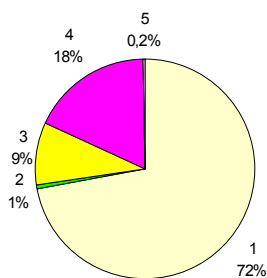
*Динамика оборота розничной торговли*

	2018		2019	
	млрд. рублей	в % к соответствующему периоду предыдущего года	млрд. рублей	в % к соответствующему периоду предыдущего года
январь	29,9	105,0	31,9	102,5
февраль	28,7	104,8	31,2	104,2
март	32,3	107,6	34,8	103,6
I квартал	90,9	105,8	97,9	103,4
апрель	31,2	105,3	34,6	106,6
май	34,3	107,4	37,6	105,2
июнь	35,1	105,9	38,6	106,3
I полугодие	191,5	106,0	208,7	104,8
июль	37,4	108,4	39,8	102,8
август	37,8	111,5	39,5	101,0
сентябрь	33,9	107,2	36,0	102,5
январь–сентябрь	300,6	107,1	324,0	103,8
октябрь	33,7	106,3		
ноябрь	33,3	107,8		
декабрь	37,9	103,2		
январь–декабрь	405,5	106,8		

**Прирост (снижение) оборота розничной торговли  
(нарастающим итогом, в % к соответствующему периоду предыдущего года)**



**Формирование оборота розничной торговли в январе–сентябре 2019 года**



- 1 – коммерческие предприятия, не относящиеся к субъектам малого и среднего предпринимательства
- 2 – средние предприятия
- 3 – малые предприятия
- 4 – индивидуальные предприниматели, торгующие вне рынков
- 5 – продажа товаров на розничных рынках и ярмарках

В структуре оборота розничной торговли удельный вес оборота розничной торговли пищевыми продуктами, включая напитки, и табачными изделиями в январе–сентябре 2019 года составил 47%, в январе–сентябре 2018 года – 48%, непродовольственных товаров – 53% (52%).

*Товарные запасы в организациях розничной торговли*

	на конец месяца					
	2018			2019		
	млрд. рублей	в % к соответствующему месяцу предыдущего года	обеспеченность запасами в днях торговли	млрд. рублей	в % к соответствующему месяцу предыдущего года	обеспеченность запасами в днях торговли
январь	19,6	111,6	33	21,3	104,1	31
февраль	19,2	105,8	34	21,5	107,1	33
март	19,3	96,5	29	23,3	115,5	32
апрель	20,5	111,7	32	24,8	115,9	34
май	19,0	101,3	27	26,0	131,5	31
июнь	18,8	101,2	26	27,1	139,6	32
июль	18,9	103,6	24	28,1	143,6	31
август	18,5	97,2	24	29,3	153,2	33
сентябрь	18,6	95,6	27	31,7	165,3	40
октябрь	18,9	96,3	27			
ноябрь	20,7	97,9	30			
декабрь	20,9	98,2	26			

## ЛЕНИНГРАДСКАЯ ОБЛАСТЬ

**Динамика оборота розничной торговли пищевыми продуктами, включая напитки, и табачными изделиями, непродовольственными товарами**

	Пищевые продукты, включая напитки, и табачные изделия			Непродовольственные товары		
	млрд. рублей	в % к		млрд. рублей	в % к	
		соответствующему периоду предыдущего года	предыдущему месяцу		соответствующему периоду предыдущего года	предыдущему месяцу
<b>2018</b>						
сентябрь	15,2	98,6	90,4	18,7	115,5	89,4
январь-сентябрь	143,1	100,8	х	157,5	113,7	х
октябрь	16,0	104,8	103,9	17,7	107,7	94,7
ноябрь	16,2	108,3	100,5	17,1	107,3	96,1
декабрь	18,7	103,7	113,4	19,2	102,8	111,5
январь-декабрь	194,0	102,0	х	211,5	111,6	х
<b>2019</b>						
январь	14,7	100,3	78,1	17,2	104,4	89,4
февраль	14,6	100,0	98,3	16,6	108,1	96,7
март	16,4	98,7	112,1	18,4	108,4	110,5
I квартал	45,7	99,6	х	52,2	107,0	х
апрель	16,5	101,3	99,9	18,1	111,9	98,6
май	18,1	100,0	109,1	19,5	110,4	107,2
июнь	18,4	101,9	101,8	20,2	110,4	103,3
I полугодие	98,7	100,4	х	110,0	109,0	х
июль	18,8	102,1	101,8	21,0	103,4	104,6
август	18,2	102,4	98,3	21,3	99,9	100,9
сентябрь	16,3	101,6	89,7	19,7	103,2	92,3
январь-сентябрь	152,0	101,0	х	172,0	106,4	х

**Прирост (снижение) оборота розничной торговли пищевыми продуктами, включая напитки, и табачными изделиями, непродовольственными товарами (нарастающим итогом, в % к соответствующему периоду предыдущего года)**



## ЛЕНИНГРАДСКАЯ ОБЛАСТЬ

Изъято из оборота отечественных и импортных товаров,  
поступивших на потребительский рынок области  
в январе–сентябре 2019 года<sup>1)</sup>

в % к общему объему проинспектированных товаров

	Отечественные товары	Импортные товары
Продовольственные товары		
мясо и мясо птицы (кроме субпродуктов)	3,3	14,3
изделия колбасные, включая изделия колбасные для детского питания	2,0	1,6
рыба и продукты рыбные переработанные (без рыбных консервов)	5,2	3,8
масло сливочное, пасты масляные, масло топленое	1,6	–
молоко, кроме сырого	0,5	–
сыры	1,2	6,6
кондитерские изделия	1,2	1,3
Непродовольственные товары		
оборудование электрическое осветительное	1,5	–
одежда, кроме одежды из меха	7,1	15,9

<sup>1)</sup> По данным Территориального управления Федеральной службы по надзору в сфере защиты прав потребителей и благополучия человека.

**Общественное питание**

Оборот общественного питания в сентябре 2019 года составил 1,6 млрд. рублей, или 114,4% к сентябрю 2018 года (к августу 2019 года – 96,5%); в январе–сентябре, соответственно, 14,0 млрд. рублей (107,8%).

*Динамика оборота общественного питания*

	2018		2019	
	<i>млн. рублей</i>	<i>в % к соответствующему периоду предыдущего года</i>	<i>млн. рублей</i>	<i>в % к соответствующему периоду предыдущего года</i>
январь	1389	106,6	1487	102,3
февраль	1320	106,7	1429	103,5
март	1357	106,0	1523	107,9
I квартал	4066	106,4	4439	104,6
апрель	1410	113,4	1524	103,9
май	1405	107,4	1552	107,6
июнь	1391	105,0	1602	109,0
I полугодие	8272	107,5	9117	105,7
июль	1393	101,4	1623	110,3
август	1418	103,3	1672	111,6
сентябрь	1355	101,1	1625	114,4
январь–сентябрь	12438	105,6	14037	107,8
октябрь	1396	104,0		
ноябрь	1416	106,5		
декабрь	1535	106,6		
январь–декабрь	16785	105,6		



**Платные услуги населению**

Объем платных услуг, оказанных населению, в Ленинградской области в январе–сентябре 2019 года составил 62,2 млрд. рублей и в сопоставимых ценах увеличился по сравнению с январем–сентябрем 2018 года на 1,4%.

*Динамика объема платных услуг населению*

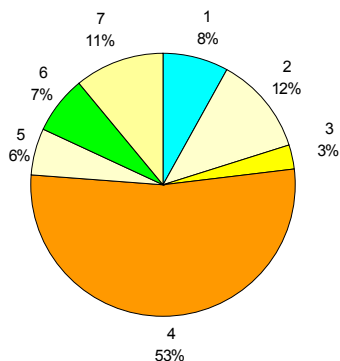
	2018		2019	
	млн. рублей	в % к соответствующему периоду предыдущего года	млн. рублей	в % к соответствующему периоду предыдущего года
январь	6484	103,1	6968	102,2
февраль	6412	102,2	6871	101,4
март	6649	104,4	7052	100,2
I квартал	19545	103,1	20891	101,3
апрель	6610	102,9	7091	101,3
май	6499	101,9	6947	101,0
июнь	6453	101,6	6888	101,1
I полугодие	39107	102,6	41817	101,2
июль	6527	104,5	6855	100,2
август	6352	103,2	6766	101,3
сентябрь	6264	101,6	6797	103,4
январь–сентябрь	58250	102,8	62235	101,4
октябрь	6491	102,4		
ноябрь	6600	102,3		
декабрь	7197	108,1		
январь–декабрь	78539	103,1		

*Объем платных услуг населению по видам в январе–сентябре 2019 года*

	Млн. рублей	В % к	
		итогу	январю–сентябрю 2018
Всего	62235	100	101,4
из них:			
бытовые	4943	8,0	100,6
транспортные	7484	12,0	100,6
почтовой связи и курьерские	818	1,3	102,6
телекоммуникационные	2133	3,4	99,6
жилищные	9238	14,8	101,3
коммунальные	23452	37,7	102,1
учреждений культуры	709	1,1	105,3
туристических агентств, туроператоров и прочие услуги по бронированию и сопутствующие им услуги	320	0,5	101,4
услуги гостиниц и аналогичные услуги по предоставлению временного жилья	1039	1,7	107,2
физической культуры и спорта	644	1,0	101,3
медицинские	4215	6,8	102,8
специализированных коллективных средств размещения	874	1,4	100,2
ветеринарные	298	0,5	103,0
юридические	1232	2,0	101,4
системы образования	3638	5,9	99,2

Из общего объема платных услуг 12,8% оказано физическими лицами.

**Структура платных услуг населению в январе–сентябре 2019 года**



- |                          |                         |
|--------------------------|-------------------------|
| 1 – бытовые              | 5 – системы образования |
| 2 – транспортные         | 6 – медицинские         |
| 3 – телекоммуникационные | 7 – другие              |
| 4 – жилищно-коммунальные |                         |

**Структура и объем бытовых услуг населению в январе–сентябре 2019 года**

	Млн. рублей	В % к	
		итогу	январю-сентябрю 2018
Всего	4943	100	100,6
из них:			
ремонт, окраска и пошив обуви	128	2,6	101,3
ремонт и пошив швейных, меховых и кожаных изделий, головных уборов и изделий текстильной галантереи, ремонт, пошив и вязание трикотажных изделий	220	4,5	102,0
ремонт и техническое обслуживание бытовой радиоэлектронной аппаратуры, бытовых машин и приборов, ремонт и изготовление металлоизделий	315	6,4	101,8
техобслуживание и ремонт транспортных средств, машин и оборудования	920	18,6	102,2
химическая чистка и крашение, услуги прачечных	65	1,3	100,4
ремонт и строительство жилья и других построек	1134	22,9	102,4
услуги фотоателье	74	1,5	101,7
услуги бань и душевых	408	8,3	100,2
услуги парикмахерских	448	9,1	99,2
ритуальные услуги	600	12,1	102,9

Из общего объема бытовых услуг 43,4% оказано физическими лицами.

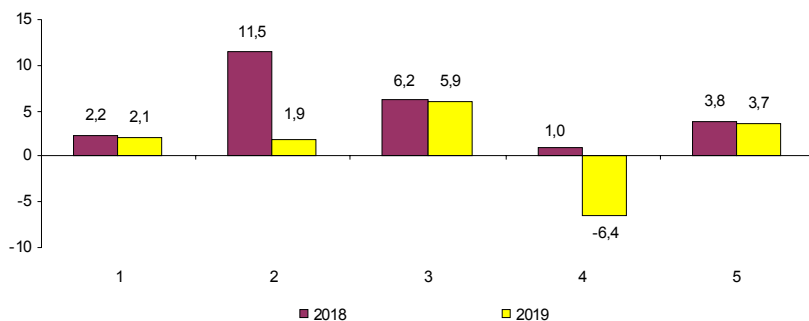
## ЦЕНЫ

Индексы цен и тарифов в 2019 году

в % к предыдущему месяцу

	Индекс потребительских цен	Индекс цен производителей промышленных товаров	Сводный индекс цен на продукцию (затраты, услуги) инвестиционного назначения	Индекс цен производителей сельхозпродукции	Индекс тарифов на грузовые перевозки
Январь	100,9	100,3	101,4	100,7	103,7
Февраль	100,4	100,4	100,4	96,8	100,0
Март	100,3	100,9	100,4	99,2	100,0
Апрель	100,3	99,6	101,4	99,7	100,0
Май	100,4	100,7	100,5	98,2	100,0
Июнь	100,3	99,0	100,3	99,2	100,01
Июль	100,2	101,3	100,2	98,7	100,0
Август	99,7	100,02	101,1	101,0	100,0
Сентябрь	99,9	99,7	100,3	100,1	100,0
Сентябрь 2019 в % к декабрю 2018	102,1	101,9	105,9	93,6	103,7
Справочно: сентябрь 2018 в % к декабрю 2017	102,2	111,5	106,2	101,0	103,8

Темпы прироста (снижения) цен и тарифов в сентябре (в % к декабрю предыдущего года)



- 1 – индекс потребительских цен
- 2 – индекс цен производителей промышленных товаров
- 3 – сводный индекс цен на продукцию (затраты, услуги) инвестиционного назначения
- 4 – индекс цен производителей сельхозпродукции
- 5 – индекс тарифов на грузовые перевозки

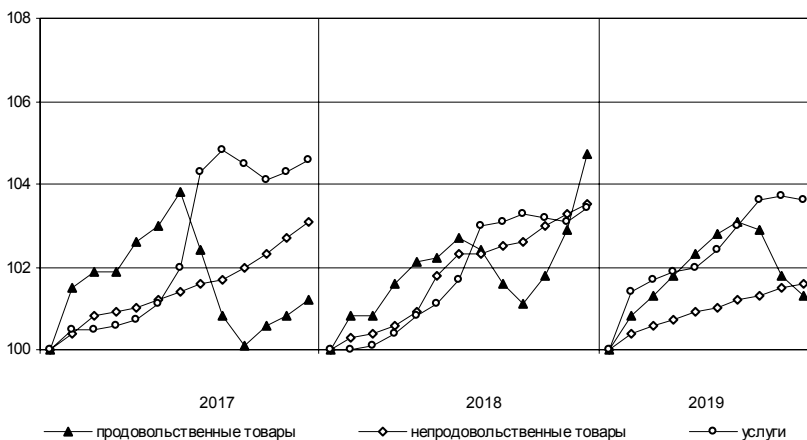
**Потребительские цены**

*Динамика цен в потребительском секторе в 2019 году*

в % к предыдущему месяцу

	Индекс потреби- тельских цен	В том числе:		
		продовольст- венные товары	непродовольст- венные товары	платные услуги населению
Январь	100,9	100,8	100,4	101,4
Февраль	100,4	100,5	100,2	100,4
Март	100,3	100,5	100,1	100,2
Апрель	100,3	100,5	100,2	100,1
Май	100,4	100,6	100,2	100,3
Июнь	100,3	100,2	100,1	100,6
Июль	100,2	99,9	100,1	100,6
Август	99,7	98,9	100,2	100,1
Сентябрь	99,9	99,6	100,2	99,9
Сентябрь 2019 в % к декабрю 2018	102,1	101,3	101,6	103,6
Справочно: сентябрь 2018 в % к декабрю 2017	102,2	101,1	102,6	103,3

**Темпы роста цен  
(в % к декабрю предыдущего года)**



## ЛЕНИНГРАДСКАЯ ОБЛАСТЬ

### Максимальное и минимальное изменение цен на отдельные продовольственные товары в сентябре 2019 года

в % к предыдущему месяцу

Наименование группы	Индекс цен в среднем по группе	Максимальное и минимальное изменение цен внутри группы	
		Товары	индекс цен
Мясо и птица	101,1	Баранина	105,1
		Свинина бескостная	99,9
Колбасные изделия и продукты из мяса и птицы	99,9	Колбаса вареная	101,5
		Сосиски, сардельки	98,0
Рыба	99,6	Филе рыбное	100,4
		Рыба мороженая неразделанная	98,6
Масло и жиры	100,7	Масло подсолнечное	102,2
		Маргарин	99,6
Молоко и молочная продукция	100,6	Творог жирный	101,6
		Йогурт	99,8
Сыры	100,3	Сыры плавленые	100,5
		Национальные сыры и брынза	99,9
Кондитерские изделия	99,9	Конфеты мягкие, глазированные шоколадом	101,5
		Печенье	97,9
Хлеб и хлебобулочные изделия	100,1	Хлебобулочные изделия из пшеничной муки высшего сорта	100,7
		Хлебобулочные изделия из пшеничной муки I сорта	99,3
Крупы и бобовые	101,4	Рис	103,0
		Овсяные хлопья «Геркулес»	99,4
Флодоовощная продукция, включая картофель	92,3	Апельсины	111,3
		Морковь	74,8
Алкогoльные напитки	100,2	Водка	101,2
		Вино виноградное крепленое	99,4

В сентябре 2019 года из плодoовощной продукции картофель подешевел на 18,2%, лук репчатый – на 17,4, виноград – на 13,6, капуста белокочанная – на 12,3, помидоры – на 11,8, при этом огурцы стали дороже на 5,1, лимоны – на 0,4%. Возросли цены на куры охлажденные и мороженые – 3,5%, соль – 3,4, пшено – 1,6, яйца – 1,3%. Сахар стал дешевле на 6,9%, мука пшеничная – на 1,3, макаронные изделия – на 1,0%.

*Максимальное и минимальное изменение цен  
на отдельные непродовольственные товары в сентябре 2019 года*

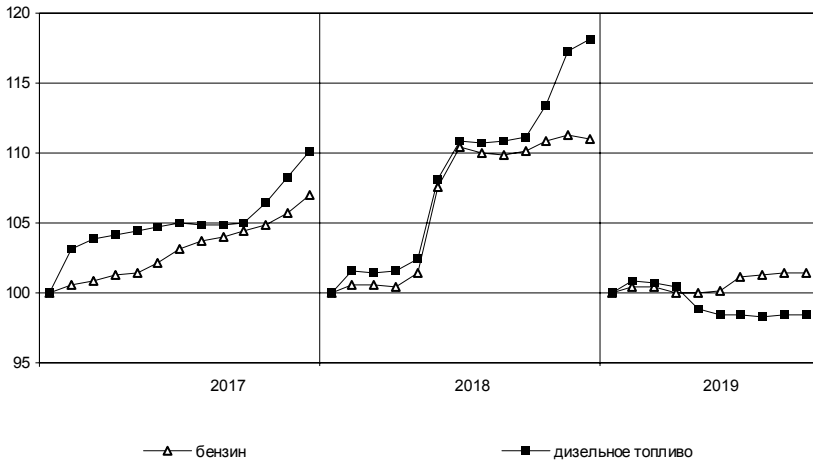
в % к предыдущему месяцу

Наименование группы	Индекс цен в среднем по группе	Максимальное и минимальное изменение цен внутри группы	
		товары	индекс цен
Ткани	100,2	Ткани декоративные для штор	100,2
Одежда	100,2	Ткань костюмная полушерстяная	100,1
		Брюки для детей школьного возраста	101,3
Трикотажные изделия	100,2	Платье (сарафан) летнее для девочек	99,8
		Джемпер для детей школьного возраста	100,5
Чулочно-носочные изделия	99,7	Костюм трикотажный для детей ясельного возраста	99,9
		Носки детские	100,4
Обувь	100,2	Колготки женские	99,4
		Сапоги женские осенние из натуральной кожи	100,6
Моющие и чистящие средства	100,6	Туфли женские закрытые из искусственной кожи	99,7
		Мыло туалетное	101,9
Парфюмерно-косметические товары	100,1	Мыло хозяйственное	97,2
		Краска для волос	101,7
Галантерея	100,2	Шампунь	98,6
		Рюкзак для школьников	102,1
Табачные изделия	100,1	Коляска для новорожденного	99,7
		Сигареты с фильтром зарубежных торговых марок	100,2
Мебель	100,2	Сигареты с фильтром отечественные	100,0
		Табурет	101,0
Посуда	100,2	Кровать для новорожденных	99,1
		Рюмка, фужер	100,5
Электротовары	99,9	Сковорода	99,9
		Утюг	101,2
Бумажно-беловые и канцелярские товары	99,4	Электрочайник	98,3
		Тетрадь школьная	100,2
Печатные издания	100,1	Бумага туалетная	97,2
		Еженедельная газета	100,3
Телерадиотовары	98,9	Учебник, учебное пособие	99,9
		Флеш-накопитель USB	100,4
Персональные компьютеры и средства связи	99,3	Телевизор	98,8
		Телефонный аппарат стационарный	100,4
Строительные материалы	100,3	Компьютер планшетный	97,8
		Доска обрезная	102,8
Медикаменты	100,8	Цемент	98,0
		Анальгин отечественный	106,7
		Лоперамид	98,0

## Изменение цен на рынке автомобильного топлива в сентябре 2019 года

	Средние цены, в рублях за 1 литр	В % к	
		августу 2019	декабрю 2018
Бензин	44,40	100,1	101,5
марки АИ-92	42,55	100,1	101,5
марки АИ-95	45,74	100,1	101,5
марки АИ-98	53,35	100,0	101,7
Дизельное топливо	46,87	100,02	98,5

**Изменение цен на автомобильное топливо  
(в % к декабрю предыдущего года)**



## ЛЕНИНГРАДСКАЯ ОБЛАСТЬ

### Максимальное и минимальное изменение цен и тарифов на отдельные виды платных услуг в сентябре 2019 года

в % к предыдущему месяцу

Наименование группы	Индекс цен и тарифов в среднем по группе	Максимальное и минимальное изменение цен внутри группы	
		товары	индекс цен
Медицинские услуги	100,4	Общий анализ крови	100,9
		Лечебный массаж	100,1
Бытовые услуги	100,4	Печать фотографий	101,3
		Помывка в бане	100,0

В сентябре 2019 года возросли цены на услуги платного образования – 3,9%, физической культуры и спорта – 1,8%. Проезд в поездах дальнего следования подешевел в среднем на 12,2%, полет в самолете – на 2,2, услуги в сфере зарубежного туризма – на 1,1, санаторно-оздоровительные услуги – на 0,7%.

### Цены и тарифы на жилищно-коммунальные услуги в сентябре 2019 года

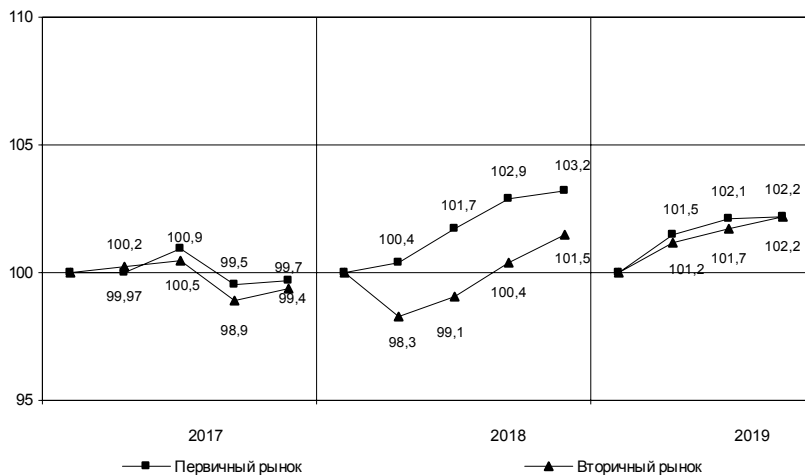
	В рублях	В % к	
		августу 2019	декабрю 2018
Содержание и ремонт жилья в государственном и муниципальном жилищных фондах, м <sup>2</sup>	29,08	100,0	103,9
Наем жилых помещений в государственном и муниципальном жилищных фондах, м <sup>2</sup>	6,79	100,0	102,6
Оплата эксплуатационных расходов в приватизированных квартирах, м <sup>2</sup>	28,56	100,0	104,6
Оплата эксплуатационных расходов в домах ЖСК, м <sup>2</sup>	24,71	100,0	103,3
Взносы на капитальный ремонт, м <sup>2</sup>	7,20	100,0	129,7
Водоснабжение, холодное по счетчикам, м <sup>3</sup>	27,26	100,0	103,7
Водоотведение по счетчикам, м <sup>3</sup>	29,65	100,0	103,7
Отопление, Гкал	2062,83	100,0	102,6
Водоснабжение, горячее по счетчикам, м <sup>3</sup>	132,57	100,0	103,5
Электричество (в квартирах без электроплит), 100 кВт-ч	427,00	100,0	104,9
Газ сетевой, м <sup>3</sup>	6,60	100,0	103,0



### Цены на рынке жилья<sup>1)</sup>

В III квартале 2019 года средняя цена 1 м<sup>2</sup> общей площади квартир на первичном рынке жилья составила 59018 рублей, на вторичном – 52063 рубля.

#### Индексы цен на первичном и вторичном рынках жилья (на конец периода, в % к IV кварталу предыдущего года)



#### Средние цены и индексы цен на рынке жилья в III квартале 2019 года

на конец периода

	Первичный рынок			Вторичный рынок		
	рублей за 1 м <sup>2</sup> общей площади	в % к II квар-талу 2019	IV квар-талу 2018	рублей за 1 м <sup>2</sup> общей площади	в % к II квар-талу 2019	IV квар-талу 2018
Квартиры	59018	100,03	102,2	52063	100,5	102,2
элитные	–	–	–	–	–	–
улучшенного качества	56940	100,1	100,9	55817	100,3	101,2
среднего качества ( типовые)	61570	100,0	103,7	49493	101,3	104,2
низкого качества	–	–	–	40427	99,2	102,2

<sup>1)</sup> Информация о средних ценах формируется на основании сведений, полученных от организаций, осуществляющих операции с недвижимостью, о фактической стоимости проданных квартир и их общей площади.

**Цены производителей**

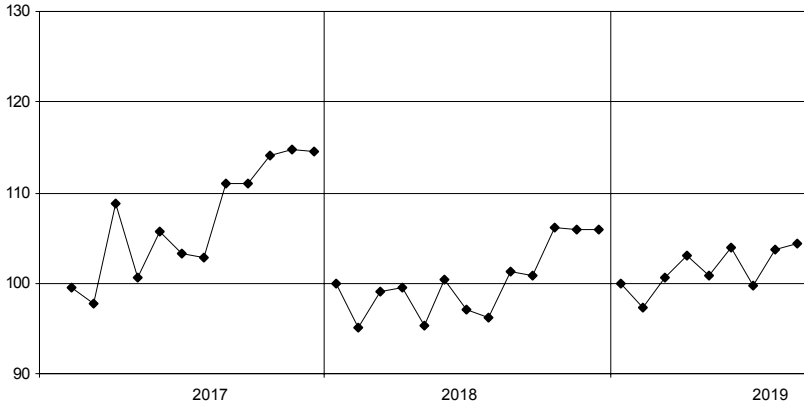
**Индексы цен производителей промышленных товаров**

Индекс цен производителей промышленных товаров в сентябре 2019 года по сравнению с августом 2019 года составил 99,7%, с декабрем 2018 года – 101,9%.

*Индексы цен производителей промышленных товаров по отдельным видам экономической деятельности*

	Сентябрь 2019 в % к		Справочно: сентябрь 2018 в % к декабрю 2017
	августу 2019	декабрю 2018	
Лесозаготовки	97,4	93,5	125,5
Добыча полезных ископаемых	100,1	99,7	99,5
Обрабатывающие производства	99,5	101,7	112,7
из них производство:			
пищевых продуктов	99,0	94,5	101,5
напитков	100,04	103,8	82,7
обработка древесины и производство изделий из дерева и пробки, кроме мебели, изделий из соломки и материалов для плетения	98,0	100,02	113,4
бумаги и бумажных изделий	98,9	98,8	112,5
химических веществ и химических продуктов	99,4	104,0	114,6
резиновых и пластмассовых изделий	99,96	101,6	103,0
прочей неметаллической минеральной продукции	100,9	102,6	104,6
готовых металлических изделий, кроме машин и оборудования	100,0	100,0	116,6
электрического оборудования	100,3	94,6	106,8
машин и оборудования, не включенных в другие группировки	101,0	107,8	127,5
автотранспортных средств, прицепов и полуприцепов	100,0	100,5	101,7
мебели	100,4	93,9	116,2
Обеспечение электрической энергией, газом и паром; кондиционирование воздуха	100,3	102,9	103,8
в том числе:			
производство, передача и распределение электроэнергии	100,3	102,8	102,3
производство, передача и распределение пара и горячей воды; кондиционирование воздуха	100,4	103,3	110,0

**Изменение средних цен производителей на электроэнергию  
(в % к декабрю предыдущего года)**



**Средние цены производителей на электроэнергию в 2019 году**

	<i>В рублях за тыс. кВт-ч</i>
январь	3783,19
февраль	4011,70
март	4112,76
апрель	4059,89
май	4192,02
июнь	4021,21
июль	4036,90
август	4044,51
сентябрь	4074,33

**Индексы цен на продукцию инвестиционного назначения**

Сводный индекс цен строительной продукции в сентябре 2019 года по сравнению с сентябрем 2018 года составил 107,9%.

*Индексы цен строительной продукции*

в % к предыдущему месяцу

	Сводный индекс цен на продукцию (затраты, услуги) инвестиционного назначения	В том числе индексы цен:		
		на строительномонтажные работы	на приобретение машин и оборудования инвестиционного назначения	на прочую продукцию (затраты, услуги) инвестиционного назначения
Январь	101,4	100,8	102,7	100,9
Февраль	100,4	100,7	100,0	98,1
Март	100,4	100,5	100,3	99,7
Апрель	101,4	102,0	100,5	100,5
Май	100,5	100,4	100,9	98,8
Июнь	100,3	100,2	100,5	98,8
Июль	100,2	100,4	100,0	99,2
Август	101,1	100,3	102,8	100,7
Сентябрь	100,3	100,4	100,3	100,2
Сентябрь 2019 в % к декабрю 2018	105,9	105,7	106,7	96,1
Справочно: сентябрь 2018 в % к декабрю 2017	106,2	105,0	108,7	102,6

*Индексы цен приобретения по отдельным группам строительных материалов*

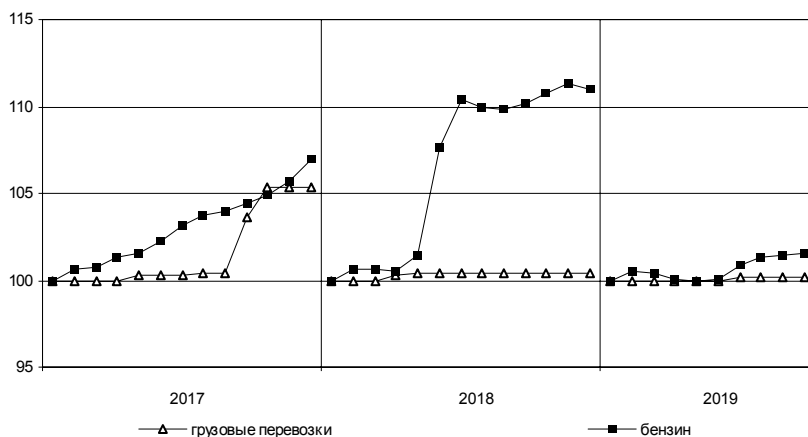
	Сентябрь 2019 в % к		Справочно: сентябрь 2018 в % к декабрю 2017
	сентябрю 2018	декабрю 2018	
Цементы общестроительные	108,7	96,7	105,5
Сталь арматурная	121,4	126,0	109,8
Кабели и арматура кабельная	82,5	87,4	2,2 р.
Бетон товарный	108,4	119,1	119,2
Растворы строительные	55,1	77,3	1,5 р.
Щебень	147,0	85,4	142,8
Пески природные прочие	80,1	68,5	92,5

**Индексы тарифов на грузовые перевозки**

в % к предыдущему месяцу

	Индекс тарифов на грузовые перевозки	В том числе по видам транспорта:	
		автомобильный	трубопроводный
Январь	103,7	100,0	103,9
Февраль	100,0	100,0	100,0
Март	100,0	100,0	100,0
Апрель	100,0	100,0	100,0
Май	100,0	100,0	100,0
Июнь	100,01	100,2	100,0
Июль	100,0	100,02	100,0
Август	100,0	100,0	100,0
Сентябрь	100,0	100,0	100,0
Сентябрь 2019 в % к декабрю 2018	103,7	100,2	103,9
Справочно:			
сентябрь 2018 в % к декабрю 2017	103,8	100,4	104,0

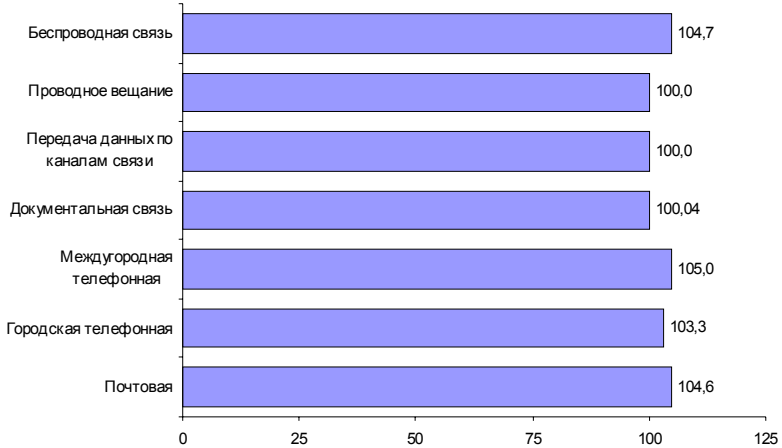
**Изменение тарифов на грузовые перевозки автомобильным транспортом и цен на бензин (в % к декабрю предыдущего года)**



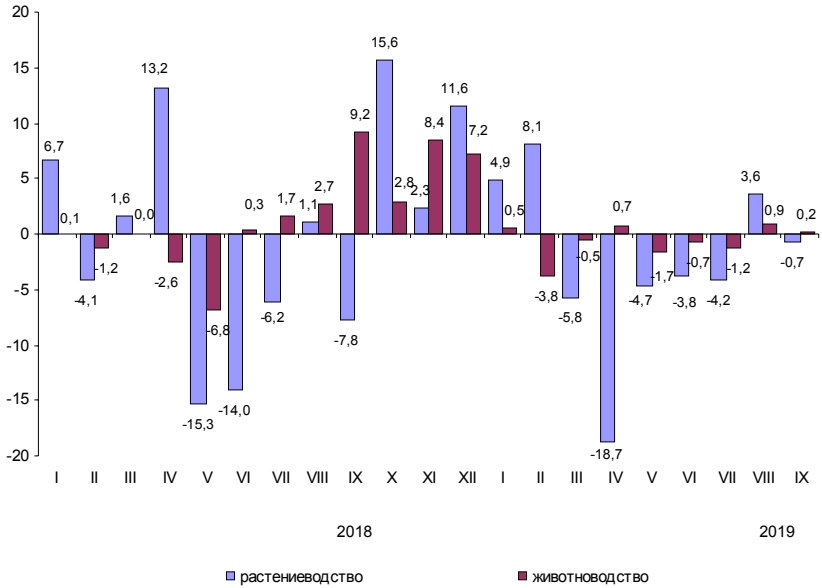
**Индексы тарифов на услуги связи для юридических лиц**

В III квартале 2019 года по сравнению со II кварталом 2019 года индекс тарифов на услуги связи для юридических лиц составил 101,0%, с IV кварталом 2018 года – 102,6%.

**Изменение тарифов на услуги связи  
в III квартале 2019 года (в % к IV кварталу 2018 года)**



**Темпы прироста (снижения) цен производителей сельскохозяйственной продукции (в % к предыдущему месяцу)**



## РЫНОК ТРУДА

### Занятость и безработица

#### Численность работников организаций

В августе 2019 года в организациях (без субъектов малого предпринимательства) работало 388 тыс. человек, в том числе штатных работников – 96,6%, на условиях совместительства – 1,6% и по договорам гражданско-правового характера – 1,8% от общего числа работающих.

#### Динамика численности работников организаций (без субъектов малого предпринимательства)

	Август 2019, тыс. человек	В % к		Январь- август 2019 в % к январю- августу 2018	Справочно:		
		авгу- сту 2018	июлю 2019		август 2018 в % к	июлю 2018	январь- август 2018 в % к январю- августу 2017
Средняя численность работников организаций	387,6	103,0	99,3	104,8	105,0	99,5	106,2
в том числе:							
работников спи- сочного состава (без внешних совместителей)	374,5	103,0	99,4	105,0	105,0	99,6	106,2
внешних совместителей <sup>1)</sup>	6,2	93,9	95,5	96,2	108,1	96,3	108,3
работников, выпол- нявших работы по договорам гражданско-пра- вового характера <sup>1)</sup>	6,9	107,7	98,5	104,9	98,5	98,0	100,6

<sup>1)</sup> В эквиваленте полной занятости.



*Средняя численность работников организаций  
(без субъектов малого предпринимательства)  
по видам экономической деятельности<sup>1)</sup> в августе 2019 года*

	Всего работников			В том числе:		
	тыс. человек	в % к августу 2018	итогу	работников списочного состава (без внешних совместителей)	внешних совместителей	работников, выполнявших работы по договорам гражданско-правового характера
Всего	387,6	103,0	100	374,5	6,2	6,9
в том числе по видам экономической деятельности:						
сельское, лесное хозяйство, охота, рыболовство и рыбоводство	17,6	99,4	4,5	17,0	0,2	0,4
добыча полезных ископаемых	4,2	107,6	1,1	4,0	0,0	0,2
обрабатывающие производства	90,3	98,9	23,3	88,8	0,5	1,0
обеспечение электрической энергией, газом и паром; кондиционирование воздуха	21,2	104,0	5,5	20,9	0,1	0,2
водоснабжение; водоотведение, организация сбора и утилизации отходов, деятельность по ликвидации загрязнений	6,4	107,8	1,6	6,0	0,1	0,2
строительство	29,4	112,6	7,6	28,7	0,3	0,4
торговля оптовая и розничная; ремонт автотранспортных средств и мотоциклов	30,9	101,4	8,0	30,5	0,3	0,2
транспортировка и хранение	31,6	106,1	8,1	31,1	0,2	0,2
деятельность гостиниц и предприятий общественного питания	6,0	128,9	1,6	5,8	0,3	0,0
деятельность в области информации и связи	2,3	83,1	0,6	2,1	0,0	0,1
деятельность финансовая и страховая	3,8	101,0	1,0	2,9	0,0	0,9

<sup>1)</sup> По «чистым» видам экономической деятельности.

*Средняя численность работников организаций  
(без субъектов малого предпринимательства)  
по видам экономической деятельности<sup>1)</sup> в августе 2019 года (окончание)*

	Всего работников		В том числе:			
	тыс. человек	в % к августу 2018	итогу	работников списочного состава (без внешних совместителей)	внешних совместителей	работников, выполнявших работы по договорам гражданско-правового характера
деятельность по операциям с недвижимым имуществом	6,0	96,4	1,6	5,3	0,2	0,5
деятельность профессиональная, научная и техническая	10,8	104,7	2,8	10,4	0,2	0,2
деятельность административная и сопутствующие дополнительные услуги	6,8	118,4	1,8	6,5	0,1	0,2
государственное управление и обеспечение военной безопасности; социальное обеспечение	28,3	100,1	7,3	27,1	0,1	1,1
образование	45,9	102,1	11,8	43,8	1,9	0,3
деятельность в области здравоохранения и социальных услуг	36,6	104,2	9,4	35,4	1,0	0,3
деятельность в области культуры, спорта, организации досуга и развлечений	8,2	104,0	2,1	7,1	0,6	0,5
предоставление прочих видов услуг	1,3	116,7	0,3	1,1	0,1	0,0

<sup>1)</sup> По «чистым» видам экономической деятельности.

**Безработица**

В январе–сентябре 2019 года по итогам обследования рабочей силы 38,0 тыс. человек в возрасте 15 лет и старше или 3,9% численности рабочей силы, классифицировались как безработные (в соответствии с методологией Международной Организации Труда).

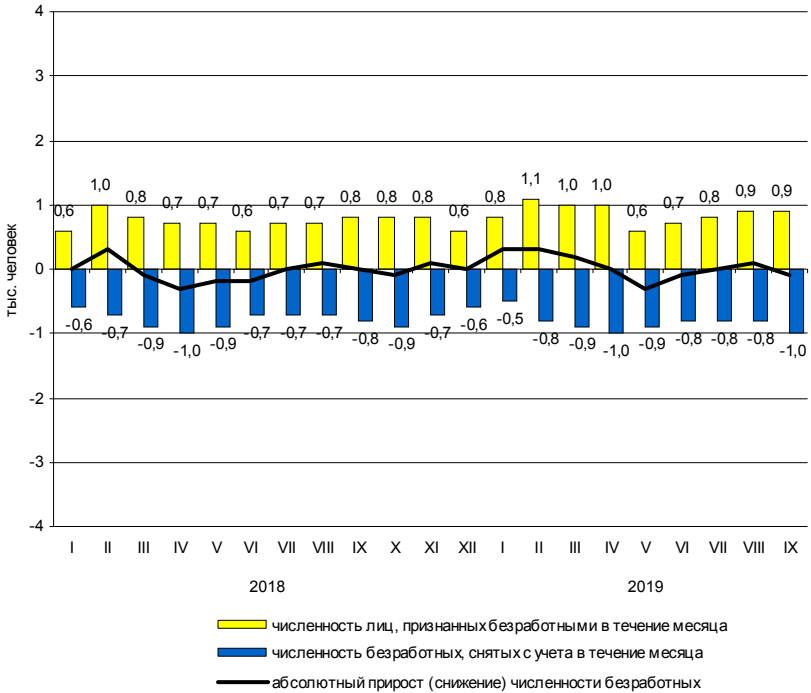
К концу сентября 2019 года в государственных учреждениях службы занятости населения состояло на учете 4,9 тыс. не занятых трудовой деятельностью граждан, из них 3,6 тыс. человек имели статус безработного.

*Динамика числа незанятых граждан, состоящих на учете в государственных учреждениях службы занятости населения*

	Число незанятых граждан, тыс. человек	на конец месяца		
		из них имеют статус безработного		соответствующему месяцу предыдущего года
		тыс. человек	в % к предыдущему месяцу	
2018				
январь	5,2	3,5	99,9	80,9
февраль	5,4	3,7	108,1	82,6
март	5,0	3,6	96,2	81,4
апрель	4,6	3,3	92,7	80,3
май	4,3	3,1	93,6	82,3
июнь	4,2	3,0	96,1	81,0
июль	4,4	3,0	101,2	81,5
август	4,7	3,1	102,0	86,7
сентябрь	4,7	3,1	98,7	86,0
октябрь	4,7	2,9	96,5	87,9
ноябрь	4,8	3,1	104,2	91,5
декабрь	4,4	3,1	99,4	88,3
2019				
январь	5,1	3,3	108,7	96,0
февраль	5,5	3,7	110,4	98,1
март	5,4	3,8	104,6	106,7
апрель	5,2	3,8	100,4	115,6
май	4,9	3,6	93,8	115,7
июнь	4,8	3,5	97,7	117,6
июль	5,0	3,5	99,9	116,1
август	5,0	3,7	103,7	118,1
сентябрь	4,9	3,6	97,3	116,4

В сентябре 2019 года статус безработного получили 0,9 тыс. человек (на 0,1 тыс человек или на 14,7% больше, чем в сентябре 2018 года). Размеры трудоустройства безработных в сентябре 2019 года были на 0,1 тыс человек или на 26,7% больше, чем в аналогичном периоде 2018 года, и составили 0,4 тыс. человек.

**Движение численности безработных, зарегистрированных  
в государственных учреждениях службы занятости населения**



На конец сентября 2019 года уровень зарегистрированной безработицы составил 0,4% к численности рабочей силы, на конец сентября 2018 года – 0,3%.

**Потребность организаций в работниках**

К концу сентября 2019 года нагрузка незанятого населения, состоящего на учете в государственных учреждениях службы занятости населения, на одну заявленную вакансию составила 0,2 человека, как и в конце сентября 2018 года.

*Динамика потребности организаций в работниках*

	<i>Потребность организаций в работниках, заявленная в государственные учреждения службы занятости населения, тыс. человек</i>	<i>Нагрузка незанятого населения на одну заявленную вакансию</i>		
		<i>человек</i>	<i>в % к</i>	
			<i>предыдущему месяцу</i>	<i>соответствующему месяцу предыдущего года</i>
<i>на конец месяца</i>				
2018				
январь	19,7	0,3	1,5 р.	75,0
февраль	19,4	0,3	100,0	75,0
март	19,4	0,3	100,0	100,0
апрель	20,2	0,2	66,7	66,7
май	23,0	0,2	100,0	100,0
июнь	22,9	0,2	100,0	100,0
июль	23,2	0,2	100,0	100,0
август	22,9	0,2	100,0	100,0
сентябрь	22,1	0,2	100,0	100,0
октябрь	20,0	0,2	100,0	100,0
ноябрь	20,0	0,2	100,0	100,0
декабрь	19,3	0,2	100,0	100,0
2019				
январь	18,8	0,3	1,5 р.	100,0
февраль	18,9	0,3	100,0	100,0
март	20,3	0,3	100,0	100,0
апрель	20,6	0,3	100,0	1,5 р.
май	22,5	0,2	66,7	100,0
июнь	22,8	0,2	100,0	100,0
июль	23,3	0,2	100,0	100,0
август	22,6	0,2	100,0	100,0
сентябрь	23,8	0,2	100,0	100,0

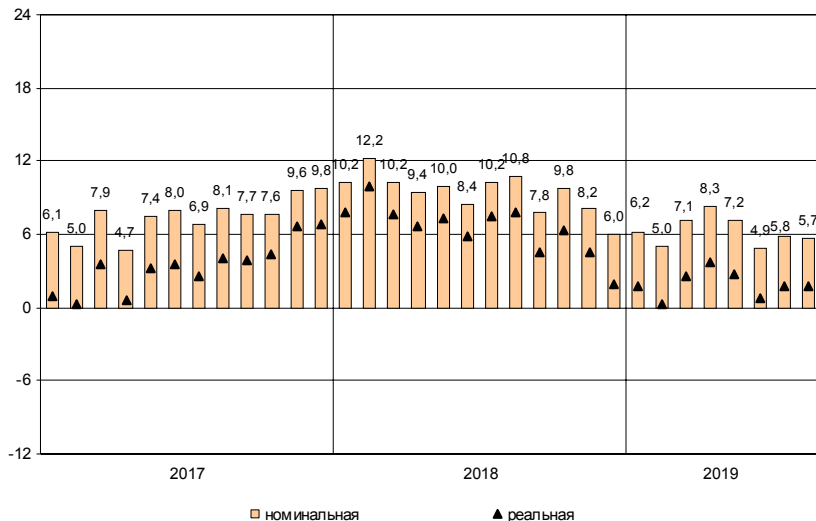
## **Заработная плата**

Средняя номинальная заработная плата, начисленная за август 2019 года, составила 45610 рублей. Реальная начисленная заработная плата, рассчитанная с учетом индекса потребительских цен, в августе 2019 года составила 99,0% к уровню июля 2019 года и 101,7% – к уровню августа 2018 года.

### *Динамика номинальной и реальной средней заработной платы*

	<i>Номинальная начисленная заработная плата в % к</i>		<i>Реальная начисленная заработная плата в % к</i>	
	<i>предыду- щему месяцу</i>	<i>соответст- вующему месяцу предыдущего года</i>	<i>предыду- щему месяцу</i>	<i>соответст- вующему месяцу предыдущего года</i>
2018				
январь	84,8	110,2	84,4	107,8
февраль	103,0	112,2	102,9	110,0
март	103,2	110,2	102,7	107,6
апрель	100,0	109,4	99,6	106,7
май	102,1	110,0	101,7	107,3
июнь	100,9	108,4	100,4	105,9
июль	99,6	110,2	99,4	107,4
август	99,4	110,8	99,7	107,8
сентябрь	96,6	107,8	96,7	104,6
октябрь	103,0	109,8	102,7	106,4
ноябрь	99,7	108,2	99,2	104,6
декабрь	116,7	106,0	115,6	101,9
2019				
январь	84,2	106,2	83,5	101,7
февраль	101,7	105,0	101,3	100,3
март	105,4	107,1	105,1	102,5
апрель	102,4	108,3	102,1	103,7
май	101,2	107,2	100,8	102,7
июнь	98,8	104,9	98,5	100,7
июль	100,4	105,8	100,2	101,7
август	98,7	105,7	99,0	101,7

**Прирост (снижение) средней номинальной  
и реальной начисленной заработной платы  
(в % к соответствующему месяцу предыдущего года)**



**Средняя начисленная заработная плата  
по видам экономической деятельности<sup>1)</sup>**

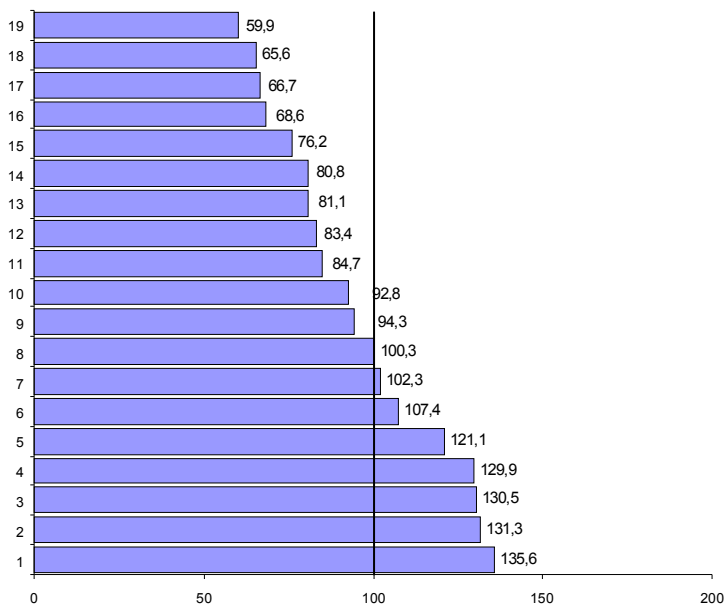
в расчете на одного работника

	Август 2019, рублей	В % к		
		июлю 2019	августу 2018	среднему уровню
Всего	45610	98,7	105,7	100
в том числе				
по видам экономической деятельности:				
сельское, лесное хозяйство, охота, рыболовство и рыбоводство	38053	97,5	108,6	83,4
добыча полезных ископаемых	59233	115,5	125,0	129,9
обрабатывающие производства	55231	99,4	107,7	121,1
обеспечение электрической энергией, газом и паром; кондиционирование воздуха	59506	99,6	104,6	130,5
водоснабжение; водоотведение, организация сбора и утилизации отходов, деятельность по ликвидации загрязнений	34776	102,1	100,8	76,2
строительство	48978	99,9	98,9	107,4
торговля оптовая и розничная; ремонт автотранспортных средств и мотоциклов	36968	100,6	111,3	81,1
транспортировка и хранение	46643	97,9	100,1	102,3
из них:				
деятельность сухопутного и трубопроводного транспорта	40853	99,2	108,4	89,6
деятельность водного транспорта	70667	87,3	129,6	1,5 р.
складское хозяйство и вспомогательная транспортная деятельность	53456	97,8	96,1	117,2
деятельность почтовой связи и курьерская деятельность	21563	98,6	97,3	47,3
деятельность гостиниц и предприятий общественного питания	27311	103,3	120,9	59,9
деятельность в области информации и связи	42340	104,6	111,2	92,8
деятельность финансовая и страховая	59864	87,6	107,8	131,3
деятельность по операциям с недвижимым имуществом	31269	100,2	97,9	68,6
деятельность профессиональная, научная и техническая	61842	92,5	113,3	135,6
деятельность административная и сопутствующие дополнительные услуги	29924	117,3	102,8	65,6
государственное управление и обеспечение военной безопасности; социальное обеспечение	45754	93,8	107,1	100,3
образование	36834	96,3	106,5	80,8
деятельность в области здравоохранения и социальных услуг	42995	95,6	108,1	94,3
деятельность в области культуры, спорта, организации досуга и развлечений	38614	97,6	109,4	84,7
предоставление прочих видов услуг	30413	97,9	112,2	66,7

<sup>1)</sup> По «чистым» видам экономической деятельности.



## Отношение средней начисленной заработной платы по отдельным видам экономической деятельности<sup>1)</sup> к среднему уровню по Ленинградской области в августе 2019 года (в %)



- |   |   |
|---|---|
| 1 – деятельность профессиональная, научная и техническая                                  | 12 – сельское, лесное хозяйство, охота, рыболовство и рыбоводство   |
| 2 – деятельность финансовая и страховая   | 13 – торговля оптовая и розничная; ремонт автотранспортных средств и мотоциклов                                   |
| 3 – обеспечение электрической энергией, газом и паром; кондиционирование воздуха          | 14 – образование  |
| 4 – добыча полезных ископаемых  | 15 – водоснабжение; водоотведение, организация сбора и утилизации отходов, деятельность по ликвидации загрязнений |
| 5 – обрабатывающие производства   | 16 – деятельность по операциям с недвижимым имуществом  |
| 6 – строительство   | 17 – предоставление прочих видов услуг  |
| 7 – транспортировка и хранение  | 18 – деятельность административная и сопутствующие дополнительные услуги  |
| 8 – государственное управление и обеспечение военной безопасности; социальное обеспечение | 19 – деятельность гостиниц и предприятий общественного питания  |
| 9 – деятельность в области здравоохранения и социальных услуг                             |   |
| 10 – деятельность в области информации и связи  |   |
| 11 – деятельность в области культуры, спорта, организации досуга и развлечений            |   |

<sup>1)</sup> По «чистым» видам экономической деятельности.

### **Задолженность организаций по заработной плате**

По данным организаций наблюдаемых видов экономической деятельности<sup>1)</sup> (без субъектов малого предпринимательства), сообщивших сведения о просроченной задолженности по заработной плате по состоянию на 1 октября 2019 года, суммарная задолженность составила 17,5 млн. рублей. Объем задолженности составил к уровню 1 сентября 2019 года 122,8%, к 1 октября 2018 года – 28,1%.

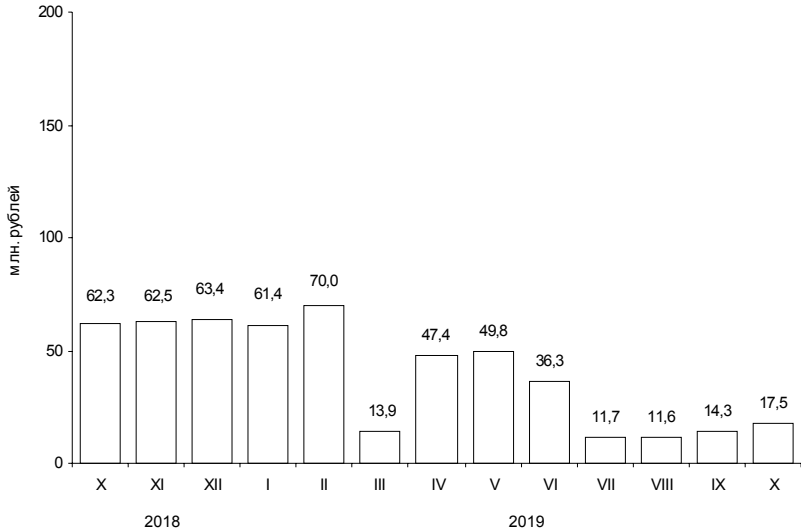
Из общей суммы просроченной задолженности 13,5 млн. рублей приходилось на задолженность, образовавшуюся в 2017 году и ранее.

#### *Просроченная задолженность по заработной плате по видам экономической деятельности на 1 октября 2019 года*

	Млн. руб.	В % к	
		1 сентября 2019	итогу
Всего	17,5	122,8	100
в том числе по видам экономической деятельности:			
сельское хозяйство, охота и предоставление услуг в этих областях; лесозаготовки	13,8	129,3	79,0
обрабатывающие производства	3,6	100,0	20,4
управление недвижимым имуществом за вознаграждение или на договорной основе	0,1	x	0,6

<sup>1)</sup> Наблюдение осуществляется по кругу организаций 21 вида экономической деятельности, в том числе: растениеводство и животноводство; лесозаготовки; рыболовство и рыбоводство; промышленные виды деятельности; строительство; транспорт; управление недвижимым имуществом; наука; образование; здравоохранение; деятельность в области кино, телевизионного и радиовещания; искусство, культура, деятельность в области отдыха и развлечений.

**Динамика просроченной задолженности по заработной плате (на 1 число месяца)**



*Численность работников, перед которыми организации имеют просроченную задолженность по заработной плате, по видам экономической деятельности на 1 октября 2019 года*

	Человек	В % к 1 сентября 2019
Всего	319	1,6 р.
в том числе по видам экономической деятельности:		
сельское хозяйство, охота и предоставление услуг в этих областях; лесозаготовки	255	1,8 р.
обрабатывающие производства	56	100,0
управление недвижимым имуществом за вознаграждение или на договорной основе	8	x

**ФИНАНСЫ**

**Показатели финансово-кредитной системы**

*Исполнение консолидированного бюджета в 2019 году<sup>1)</sup>*

	млн. рублей		
	<i>Доходы</i>	<i>Расходы</i>	<i>Профицит (+), дефицит (-)</i>
Январь-июль	101935	86472	15463
Январь-август	114014	98770	15244

*Исполнение бюджета  
по статьям доходов и расходов на 1 сентября 2019 года*

	<i>Млн. рублей</i>	<i>В % к итогу</i>
Доходы	114014	100
из них:		
налог на доходы физических лиц	28874	25,3
налог на прибыль организаций	40736	35,7
акцизы	6475	5,7
доходы от использования имущества, находящегося в государственной и муниципальной собственности	3773	3,3
безвозмездные поступления	5857	5,1
Расходы	98770	100
из них на:		
общегосударственные вопросы	9000	9,1
национальную безопасность и правоохранительную деятельность	1359	1,4
национальную экономику	14137	14,3
жилищно-коммунальное хозяйство	8435	8,5
социально-культурные мероприятия	65642	66,5
в том числе:		
образование	29307	29,7
культура, кинематография	4096	4,1
здравоохранение	11009	11,1
социальная политика	18660	18,9
физическая культура и спорт	2251	2,3
средства массовой информации	319	0,3

<sup>1)</sup> По данным Комитета финансов Ленинградской области.

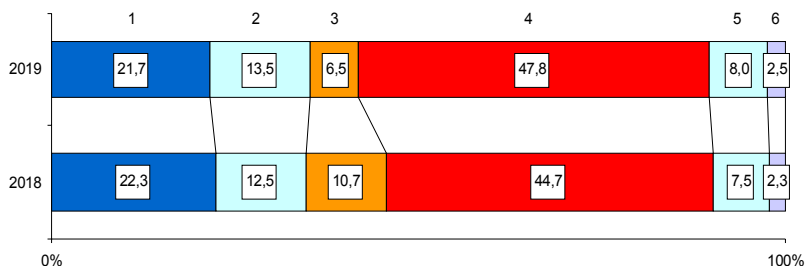
## НАЛОГОВАЯ СТАТИСТИКА

По оперативным данным УФНС РФ по Ленинградской области в январе–сентябре 2019 года в бюджетную систему поступило налогов, сборов и иных обязательных платежей на сумму 245,6 млрд. рублей, что в номинальном выражении на 0,2% больше, чем в январе–сентябре 2018 года.

*Поступление налогов, сборов и иных обязательных платежей в бюджетную систему в январе–сентябре 2019 года*

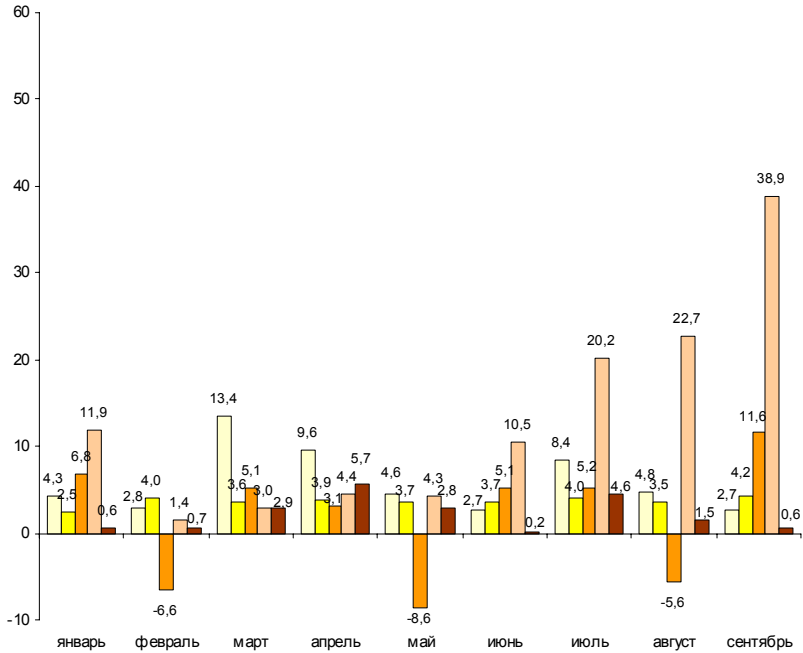
	Млн. рублей	В % к январю-сентябрю 2018	Из общего объема поступлений – в консолидированный бюджет Ленинградской области		
			млн. рублей	в % к общему объему	в % к январю-сентябрю 2018
Всего	245636	100,2	111212	45,3	101,9
налог на прибыль организаций	53275	97,2	42705	80,2	97,4
налог на доходы физических лиц	33114	108,3	33114	100,0	108,3
налог на добавленную стоимость на товары (работы, услуги), реализуемые на территории РФ	16065	61,2	x	x	x
акцизы по подакцизным товарам (продукции), производимым на территории РФ	117405	107,2	11416	9,7	89,4
налоги на имущество	19658	107,0	19658	100,0	107,0
налоги, сборы и регулярные платежи за пользование природными ресурсами	378	100,8	331	87,5	100,1
прочие	5741	107,3	3988	69,5	122,8

**Структура налогов, сборов и иных обязательных платежей, поступивших в бюджетную систему в январе–сентябре**



- |                                    |                         |
|------------------------------------|-------------------------|
| 1 – налог на прибыль организаций   | 4 – акцизы              |
| 2 – налог на доходы физических лиц | 5 – налоги на имущество |
| 3 – налог на добавленную стоимость | 6 – прочие              |

**Динамика поступления налоговых платежей  
в бюджетную систему по отдельным видам налогов  
в 2019 году (млрд. рублей)**



- налог на прибыль организаций
- налог на доходы физических лиц
- налог на добавленную стоимость
- акцизы
- налоги на имущество

## **ФИНАНСЫ ОРГАНИЗАЦИЙ<sup>1)</sup>**

### **Финансовые результаты деятельности организаций**

В январе–августе 2019 года сальдированный финансовый результат (прибыль минус убыток) организаций составил 129,7 млрд. рублей, что на 7,7% больше, чем за соответствующий период 2018 года.

#### *Финансовый результат*

#### *по видам экономической деятельности в январе–августе 2019 года*

	<i>Сальдированный финансовый результат</i>		<i>В том числе прибыль прибыльных организаций</i>	
	<i>млн. рублей<sup>2)</sup></i>	<i>в % к январю–августу 2018</i>	<i>млн. рублей</i>	<i>в % к январю–августу 2018</i>
<b>Всего</b>	<b>129650</b>	<b>107,7</b>	<b>151526</b>	<b>101,0</b>
в том числе по видам экономической деятельности:				
сельское, лесное хозяйство, охота, рыболовство и рыбоводство	5222	1,5 п.	6179	139,7
добыча полезных ископаемых	620	47,1	681	51,6
обрабатывающие производства	57011	97,5	73069	92,3
обеспечение электрической энергией, газом и паром; кондиционирование воздуха	1918	67,8	2349	72,4
водоснабжение; водоотведение, организация сбора и утилизации отходов, деятельность по ликвидации загрязнений	-755	х	242	115,2
строительство	4289	3,2 п.	5408	1,7 п.
торговля оптовая и розничная; ремонт автотранспортных средств и мотоциклов	15496	84,0	15903	83,4
транспортировка и хранение	44956	126,1	45178	121,9
деятельность гостиниц и предприятий общественного питания	52	74,3	57	80,9
деятельность в области информации и связи	-0,5	х	19	78,2
деятельность по операциям с недвижимым имуществом	353	х	1129	2,0 п.
деятельность профессиональная, научная и техническая	479	57,4	1072	74,6
деятельность административная и сопутствующие дополнительные услуги	21	50,8	55	92,9
образование	4	2,4 п.	4	2,0 п.
деятельность в области здравоохранения и социальных услуг	7	11,9	15	27,3
деятельность в области культуры, спорта, организации досуга и развлечений	-136	х	26	101,7
предоставление прочих видов услуг	91	101,1	96	93,0

<sup>1)</sup> По юридическим лицам, зарегистрированным в субъекте Российской Федерации, в целом, включая обособленные подразделения. Без банков, страховых и бюджетных организаций, без субъектов малого предпринимательства. Сравнение показателей с соответствующим периодом 2018 года произведено в текущих ценах по сопоставимому кругу организаций.

<sup>2)</sup> Знак "-" означает убыток.

*Число убыточных организаций и размер допущенного ими убытка в январе–августе 2019 года*

	Число убы- точных орга- низаций, ед.	В % к общему числу органи- заций вида деятельности	Убыток, млн. рублей
Всего	200	26,2	21875
в том числе по видам экономической деятельности:			
сельское, лесное хозяйство, охота, рыболовство и рыбоводство	12	14,6	957
добыча полезных ископаемых	4	28,6	60
обрабатывающие производства	66	27,5	16058
обеспечение электрической энергией, газом и паром; кондиционирование воздуха	16	45,7	431
водоснабжение; водоотведение, организация сбора и утилизации отходов, деятельность по ликвидации загрязнений	14	41,2	997
строительство	16	21,9	1118
торговля оптовая и розничная; ремонт автотранспортных средств и мотоциклов	17	22,1	407
транспортировка и хранение	11	18,0	222
деятельность гостиниц и предприятий общественного питания	4	30,8	5
деятельность в области информации и связи	6	54,5	20
деятельность финансовая и страховая	1	50,0	... <sup>1)</sup>
деятельность по операциям с недвижимым имуществом	15	26,8	776
деятельность профессиональная, научная и техническая	7	41,2	593
деятельность административная и сопутствующие дополнительные услуги	2	22,2	... <sup>1)</sup>
образование	–	–	–
деятельность в области здравоохранения и социальных услуг	2	15,4	... <sup>1)</sup>
деятельность в области культуры, спорта, организации досуга и развлечений	1	20,0	... <sup>1)</sup>
предоставление прочих видов услуг	6	54,5	5

В январе–августе 2019 года число убыточных организаций по сравнению с тем же периодом 2018 года уменьшилось на 20 единиц или на 9,1%, сумма убытка снизилась на 26,4%.

<sup>1)</sup> Данные не публикуются в целях обеспечения конфиденциальности первичных статистических данных, полученных от организаций, в соответствии с Федеральным Законом от 29.11.2007 №282-ФЗ.



### Состояние платежей и расчетов в организациях

На 1 сентября 2019 года суммарная задолженность организаций по обязательствам (кредиторская, задолженность по кредитам банков и займам) составила 1302,5 млрд. рублей, из нее просроченная – 9,6 млрд. рублей или 0,7% от общей суммы задолженности (на 1 августа 2019 года – 0,7%).

#### Размер и структура суммарной просроченной задолженности по обязательствам на 1 сентября 2019 года

	Млрд. рублей	В % к	
		1 августа 2019	итогу
Всего	9,6	108,8	100
в том числе:			
кредиторская задолженность	8,2	109,8	86,2
задолженность по кредитам банков и займам	1,3	102,9	13,8

Кредиторская задолженность на 1 сентября 2019 года составила 725,1 млрд. рублей, из нее просроченная – 8,2 млрд. рублей или 1,1%.

Задолженность по полученным кредитам банков и займам организаций на 1 сентября 2019 года составила 577,5 млрд. рублей, в том числе просроченная – 1,3 млрд. рублей или 0,2%.

#### Структура просроченной кредиторской задолженности

на конец месяца, млн. рублей

	Всего	В том числе:			Количество организаций, имеющих просроченную кредиторскую задолженность	
		поставщикам и подрядчикам	в бюджеты всех уровней	по платежам в государственные внебюджетные фонды	единиц	в % к общему количеству организаций
январь	8596	5027	426	34	90	12,5
февраль	8013	6385	466	38	91	12,4
март	7819	6348	449	45	91	12,4
апрель	8203	6658	481	55	93	12,6
май	9201	7610	522	43	94	12,5
июнь	8693	7227	504	58	102	13,4
июль	7506	5773	516	70	100	13,1
август	8240	7236	509	56	101	13,2

## ЛЕНИНГРАДСКАЯ ОБЛАСТЬ

Просроченная кредиторская задолженность организаций  
по видам экономической деятельности на 1 сентября 2019 года

млн. рублей

	Количество организаций, имеющих просроченную кредиторскую задолженность, ед.	Просроченная кредиторская задолженность	В том числе:		
			поставщикам и подрядчикам	в бюджеты всех уровней	по платежам в государственные внебюджетные фонды
Сельское, лесное хозяйство, охота, рыболовство и рыбоводство	12	130	125	—	—
Добыча полезных ископаемых	1	... <sup>1)</sup>	... <sup>1)</sup>	—	—
Обрабатывающие производства	30	5287	4598	... <sup>1)</sup>	39
Обеспечение электрической энергией, газом и паром; кондиционирование воздуха	12	1087	1010	... <sup>1)</sup>	... <sup>1)</sup>
Водоснабжение; водоотведение, организация сбора и утилизации отходов, деятельность по ликвидации загрязнений	8	284	231	... <sup>1)</sup>	... <sup>1)</sup>
Строительство	8	1114	974	23	... <sup>1)</sup>
Торговля оптовая и розничная; ремонт автотранспортных средств и мотоциклов	4	23	22	—	—
Транспортировка и хранение	3	26	... <sup>1)</sup>	—	—
Деятельность гостиниц и предприятий общественного питания	1	... <sup>1)</sup>	... <sup>1)</sup>	—	—
Деятельность в области информации и связи	1	... <sup>1)</sup>	... <sup>1)</sup>	—	... <sup>1)</sup>
Деятельность по операциям с недвижимым имуществом	15	267	232	5	... <sup>1)</sup>
Деятельность профессиональная, научная и техническая	1	... <sup>1)</sup>	... <sup>1)</sup>	—	—
Деятельность административная и сопутствующие дополнительные услуги	—	—	—	—	—
Образование	2	... <sup>1)</sup>	... <sup>1)</sup>	... <sup>1)</sup>	—
Деятельность в области здравоохранения и социальных услуг	—	—	—	—	—
Деятельность в области культуры, спорта, организации досуга и развлечений	1	... <sup>1)</sup>	... <sup>1)</sup>	... <sup>1)</sup>	... <sup>1)</sup>
Предоставление прочих видов услуг	2	... <sup>1)</sup>	... <sup>1)</sup>	... <sup>1)</sup>	... <sup>1)</sup>

<sup>1)</sup> Данные не публикуются в целях обеспечения конфиденциальности первичных статистических данных, полученных от организаций, в соответствии с Федеральным Законом от 29.11.2007 №282-ФЗ.

## ЛЕНИНГРАДСКАЯ ОБЛАСТЬ

Дебиторская задолженность на 1 сентября 2019 года составила 586,7 млрд. рублей, из нее просроченная – 15,4 млрд. рублей или 2,6%.

### Структура просроченной дебиторской задолженности

	на конец месяца, млн. рублей				
	<i>Всего</i>	<i>В том числе:</i>		<i>Количество организаций, имеющих просроченную дебиторскую задолженность</i>	
		<i>покупателей</i>	<i>из нее государственных заказчиков по оплате за поставленную продукцию</i>	<i>единиц</i>	<i>в % к общему количеству организаций</i>
январь	15185	13656	... <sup>1)</sup>	172	24,0
февраль	14710	12950	... <sup>1)</sup>	176	24,0
март	15625	13892	43	177	24,1
апрель	15812	14067	... <sup>1)</sup>	186	25,1
май	15719	13723	... <sup>1)</sup>	192	25,5
июнь	16546	14754	... <sup>1)</sup>	197	25,9
июль	14882	12601	... <sup>1)</sup>	197	25,8
август	15368	12918	... <sup>1)</sup>	194	25,4

<sup>1)</sup> Данные не публикуются в целях обеспечения конфиденциальности первичных статистических данных, полученных от организаций, в соответствии с Федеральным Законом от 29.11.2007 №282-ФЗ.

## ЛЕНИНГРАДСКАЯ ОБЛАСТЬ

Просроченная дебиторская задолженность организаций  
по видам экономической деятельности на 1 сентября 2019 года

млн. рублей

	Количество организаций, имеющих просроченную дебиторскую задолженность, ед.	Просроченная дебиторская задолженность	В том числе:	
			покупателей	из нее государственных заказчиков за поставленную продукцию
Сельское, лесное хозяйство, охота, рыболовство и рыбоводство	19	288	251	–
Добыча полезных ископаемых	1	... <sup>1)</sup>	... <sup>1)</sup>	–
Обрабатывающие производства	52	5468	4314	–
Обеспечение электрической энергией, газом и паром; кондиционирование воздуха	14	2178	1989	–
Водоснабжение; водоотведение, организация сбора и утилизации отходов, деятельность по ликвидации загрязнений	16	680	658	–
Строительство	18	3711	2743	... <sup>1)</sup>
Торговля оптовая и розничная; ремонт автотранспортных средств и мотоциклов	16	1205	1204	–
Транспортировка и хранение	12	727	705	–
Деятельность гостиниц и предприятий общественного питания	2	... <sup>1)</sup>	... <sup>1)</sup>	–
Деятельность в области информации и связи	1	... <sup>1)</sup>	... <sup>1)</sup>	–
Деятельность финансовая и страховая	1	... <sup>1)</sup>	... <sup>1)</sup>	–
Деятельность по операциям с недвижимым имуществом	27	929	928	–
Деятельность профессиональная, научная и техническая	4	99	65	... <sup>1)</sup>
Деятельность административная и сопутствующие дополнительные услуги	4	35	35	–
Образование	2	... <sup>1)</sup>	... <sup>1)</sup>	–
Деятельность в области здравоохранения и социальных услуг	1	... <sup>1)</sup>	... <sup>1)</sup>	–
Деятельность в области культуры, спорта, организации досуга и развлечений	1	... <sup>1)</sup>	–	–
Предоставление прочих видов услуг	3	1	... <sup>1)</sup>	–

<sup>1)</sup> Данные не публикуются в целях обеспечения конфиденциальности первичных статистических данных, полученных от организаций, в соответствии с Федеральным Законом от 29.11.2007 №282-ФЗ.

## ЛЕНИНГРАДСКАЯ ОБЛАСТЬ

В январе–августе 2019 года в обращении участвовали векселя, обеспечивающие задолженность покупателей, на сумму 0,7 млрд. рублей, задолженность поставщикам – на 5,9 млрд. рублей.

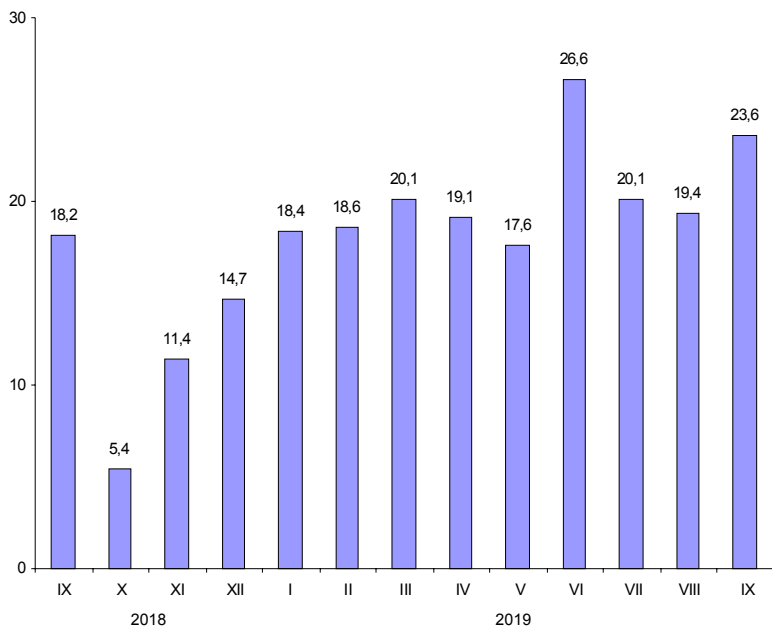
В вексельной форме находилось 2,2% всей задолженности поставщикам и 0,2% – задолженности покупателей.

### Превышение кредиторской задолженности над дебиторской задолженностью на 1 сентября 2019 года

	Задолженность		Превышение кредиторской задолженности над дебиторской	
	деби- торская	креди- торская	всего <sup>1)</sup>	в % к дебиторской задолженности
Всего	586746	725074	138328	23,6
в том числе по видам экономической деятельности:				
сельское, лесное хозяйство, охота, рыболовство и рыбоводство	11624	14003	2379	20,5
добыча полезных ископаемых	2717	3256	538	19,8
обрабатывающие производства	345181	442999	97818	28,3
обеспечение электрической энергией, газом и паром; кондиционирование воздуха	10261	12511	2250	21,9
водоснабжение; водоотведение, организация сбора и утилизации отходов, деятельность по ликвидации загрязнений	2504	5832	3328	132,9
строительство	85467	110021	24553	28,7
торговля оптовая и розничная; ремонт автотранспортных средств и мотоциклов	75502	72097	-3405	x
транспортировка и хранение	21369	24247	2878	13,5
деятельность гостиниц и предприятий общественного питания	84	76	-8	x
деятельность в области информации и связи	161	246	85	52,8
деятельность по операциям с недвижимым имуществом	21180	23242	2062	9,7
деятельность профессиональная, научная и техническая	8790	13826	5036	57,3
деятельность административная и сопутствующие дополнительные услуги	448	643	195	43,6
образование	3	34	31	9,5 p.
деятельность в области здравоохранения и социальных услуг	59	55	-4	x
деятельность в области культуры, спорта, организации досуга и развлечений	883	1151	268	30,3
предоставление прочих видов услуг	85	293	208	2,4 p.

<sup>1)</sup> Знак "-" означает превышение дебиторской задолженности над кредиторской.

**Превышение кредиторской задолженности  
над дебиторской задолженностью  
(на 1 число месяца, в %)**



## **ИНСТИТУЦИОНАЛЬНЫЕ ПРЕОБРАЗОВАНИЯ**

### **Характеристика организаций**

На 1 октября 2019 года число учтенных в Статистическом регистре Росстата хозяйствующих субъектов (юридических лиц и филиалов) уменьшилось по сравнению с 1 октября 2018 года на 2,5 тыс. единиц (на 7,1%) и составило 33,2 тыс. единиц.

*Распределение учтенных в Статистическом регистре Росстата организаций по видам экономической деятельности на 1 октября 2019 года*

	Единиц	В % к	
		итогу	1 октября 2018
Всего	33227	100	92,9
из них по видам экономической деятельности:			
сельское, лесное хозяйство, охота, рыболовство и рыбоводство	1630	4,9	36,4
добыча полезных ископаемых	187	0,6	101,1
обрабатывающие производства	3096	9,3	100,9
обеспечение электрической энергией, газом и паром; кондиционирование воздуха	206	0,6	94,9
водоснабжение; водоотведение, организация сбора и утилизации отходов, деятельность по ликвидации загрязнений	352	1,1	97,0
строительство	3383	10,2	113,3
торговля оптовая и розничная; ремонт автотранспортных средств и мотоциклов	5919	17,8	101,2
транспортировка и хранение	2010	6,0	103,7
деятельность гостиниц и предприятий общественного питания	823	2,5	96,4
деятельность в области информации и связи	600	1,8	103,1
деятельность финансовая и страховая	285	0,9	86,6
деятельность по операциям с недвижимым имуществом	6651	20,0	99,2
деятельность профессиональная, научная и техническая	1800	5,4	99,8
деятельность административная и сопутствующие дополнительные услуги	1037	3,1	107,0
государственное управление и обеспечение военной безопасности; социальное обеспечение	745	2,2	96,5
образование	1088	3,3	91,7
деятельность в области здравоохранения и социальных услуг	719	2,2	103,5
деятельность в области культуры, спорта, организации досуга и развлечений	821	2,5	101,5
предоставление прочих видов услуг	1823	5,5	94,9
деятельность домашних хозяйств как работодателей; недифференцированная деятельность частных домашних хозяйств по производству товаров и оказанию услуг для собственного потребления	2	0,0	100,0

За январь–сентябрь 2019 года в связи с ликвидацией снято с учета 2,1 тыс. хозяйствующих субъектов (6,3 % от числа учтенных в Статистическом регистре), за соответствующий период 2018 года – 1,9 тыс. субъектов.

## ЛЕНИНГРАДСКАЯ ОБЛАСТЬ

Распределение учтенных в Статистическом регистре Росстата организаций по формам собственности на 1 октября 2019 года

единиц

	Общее количество	В том числе по формам собственности:					
		государственная и муниципальная		частная		смешанная российская	
		всего	в % к общему количеству организаций	всего	в % к общему количеству организаций	всего	в % к общему количеству организаций
Всего	33227	2680	8,1	27900	84,0	215	0,6
из них по видам экономической деятельности:							
сельское, лесное хозяйство, охота, рыболовство и рыбоводство	1630	42	2,6	1536	94,2	6	0,4
добыча полезных ископаемых	187	3	1,6	167	89,3	5	2,7
обрабатывающие производства	3096	12	0,4	2812	90,8	13	0,4
обеспечение электрической энергией, газом и паром; кондиционирование воздуха	206	33	16,0	142	68,9	20	9,7
водоснабжение; водоотведение, организация сбора и утилизации отходов, деятельность по ликвидации загрязнений	352	54	15,3	281	79,8	11	3,1
строительство	3383	7	0,2	3258	96,3	2	0,1
торговля оптовая и розничная; ремонт автотранспортных средств и мотоциклов	5919	29	0,5	5600	94,6	11	0,2
транспортировка и хранение	2010	55	2,7	1863	92,7	6	0,3
деятельность гостиниц и предприятий общественного питания	823	20	2,4	772	93,8	3	0,4
деятельность в области информации и связи	600	48	8,0	525	87,5	7	1,2
деятельность финансовая и страховая	285	4	1,4	216	75,8	4	1,4
деятельность по операциям с недвижимым имуществом	6651	100	1,5	6378	95,9	87	1,3
деятельность профессиональная, научная и техническая	1800	96	5,3	1623	90,2	14	0,8
деятельность административная и сопутствующие дополнительные услуги	1037	36	3,5	963	92,9	7	0,7
государственное управление и обеспечение военной безопасности; социальное обеспечение	745	691	92,8	49	6,6	2	0,3
образование	1088	911	83,7	163	15,0	1	0,1



## ЛЕНИНГРАДСКАЯ ОБЛАСТЬ

Распределение учтенных в Статистическом регистре Росстата организаций по формам собственности на 1 октября 2019 года (окончание)

единиц

Общее количество	В том числе по формам собственности:						
	государственная и муниципальная		частная		смешанная российская		
	всего	в % к общему количеству организаций	всего	в % к общему количеству организаций	всего	в % к общему количеству организаций	
деятельность в области здравоохранения и социальных услуг	719	152	21,1	536	74,5	–	–
деятельность в области культуры, спорта, организации досуга и развлечений	821	321	39,1	371	45,2	6	0,7
предоставление прочих видов услуг	1823	65	3,6	603	33,1	10	0,5
деятельность домашних хозяйств как работодателей; недифференцированная деятельность частных домашних хозяйств по производству товаров и оказанию услуг для собственного потребления	2	–	–	2	100,0	–	–

## ЛЕНИНГРАДСКАЯ ОБЛАСТЬ

*Распределение учтенных в Статистическом регистре Росстата организаций по организационно-правовым формам на 1 октября 2019 года*

	Единиц	В % к	
		итогу	1 октября 2018
Всего учтено субъектов	33227	100	92,9
в том числе:			
юридические лица	32565	98,0	93,6
из них:			
коммерческие организации	23365	70,3	92,2
из них:			
хозяйственные товарищества	2	0,0	100,0
акционерные общества	828	2,5	91,1
общества с ограниченной ответственностью	21991	66,2	104,4
производственные кооперативы	67	0,2	101,5
крестьянские (фермерские) хозяйства	238	0,7	7,9
унитарные предприятия	227	0,7	90,1
в том числе:			
федеральные	13	0,0	92,9
субъекта РФ	33	0,1	100,0
муниципальные	181	0,5	88,3
прочие юридические лица	12	0,0	75,0
некоммерческие организации	9200	27,7	97,3
из них:			
корпоративные организации	6281	18,9	97,5
потребительские кооперативы	753	2,3	100,0
общественные организации	824	2,5	91,3
товарищества собственников недвижимости	4423	13,3	123,0
унитарные организации	2919	8,8	96,9
из них:			
фонды	162	0,5	87,1
религиозные организации	394	1,2	100,8
учреждения	2114	6,4	94,8
в том числе:			
федеральные	96	0,3	98,0
субъекта РФ	229	0,7	99,6
муниципальные	1692	5,1	94,7
частные	97	0,3	84,3
организации, созданные без прав юридического лица	662	2,0	67,1

## ЛЕНИНГРАДСКАЯ ОБЛАСТЬ

*Распределение учтенных в Статистическом регистре Росстата  
индивидуальных предпринимателей  
по видам экономической деятельности на 1 октября 2019 года*

	Единиц	В % к	
		итогоу	1 октября 2018
Всего	54092	100	108,4
из них по видам экономической деятельности:			
сельское, лесное хозяйство, охота, рыболовство и рыбоводство	1564	2,9	100,6
добыча полезных ископаемых	9	0,0	128,6
обрабатывающие производства	3008	5,6	112,4
обеспечение электрической энергией, газом и паром; кондиционирование воздуха	33	0,1	113,8
водоснабжение; водоотведение, организация сбора и утилизации отходов, деятельность по ликвидации загрязнений	121	0,2	111,0
строительство	4064	7,5	130,3
торговля оптовая и розничная; ремонт автотранспортных средств и мотоциклов	18011	33,3	100,2
транспортировка и хранение	9682	17,9	105,8
деятельность гостиниц и предприятий общественного питания	1763	3,3	108,8
деятельность в области информации и связи	1651	3,1	127,6
деятельность финансовая и страховая	469	0,9	90,5
деятельность по операциям с недвижимым имуществом	2226	4,1	117,2
деятельность профессиональная, научная и техническая	3600	6,7	122,4
деятельность административная и сопутствующие дополнительные услуги	1787	3,3	121,6
образование	731	1,4	114,4
деятельность в области здравоохранения и социальных услуг	279	0,5	108,6
деятельность в области культуры, спорта, организации досуга и развлечений	917	1,7	123,1
предоставление прочих видов услуг	4109	7,6	107,2
деятельность домашних хозяйств как работодателей; недифференцированная деятельность частных домашних хозяйств по производству товаров и оказанию услуг для собственного потребления	7	0,0	58,3

## ДЕМОГРАФИЧЕСКАЯ СИТУАЦИЯ<sup>1)</sup>

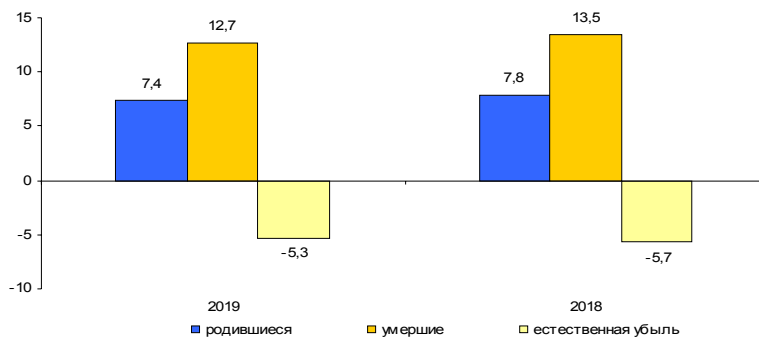
По предварительной оценке численность постоянного населения Ленинградской области на 1 сентября 2019 года составила 1867,0 тыс. человек (в том числе городское – 1193,8 тыс. человек, сельское – 673,2 тыс. человек) и с начала года увеличилась на 19,1 тыс. человек или на 1,0%.

### Характеристика демографической ситуации в январе–августе

	Человек			На 1000 человек населения <sup>2)</sup>			Справочно: на 1000 человек населения в целом за 2018
	2019	2018	снижение (-)	2019	2018	в % к 2018	
Родившиеся	9061	9342	-281	7,4	7,8	94,9	7,6
Умершие	15569	16315	-746	12,7	13,5	94,1	12,9
в том числе дети в возрасте до 1 года <sup>3)</sup>	27	29	-2	2,9	3,0	96,7	3,3
Естественная убыль (-)	-6508	-6973		-5,3	-5,7	93,0	-5,3
Зарегистрировано:							
браков	4817	5495	-678	3,9	4,6	84,8	4,1
разводов	3820	5082	-1262	3,1	4,2	73,8	4,1

Рост численности населения в январе–августе 2019 года произошел за счет миграционного прироста. Миграционный прирост полностью компенсировал естественную убыль населения и превысил ее в 2,9 раза.

### Коэффициенты естественного движения населения (на 1000 человек населения) в январе–августе



<sup>1)</sup> С 1 октября 2018 года оператором системы «Единый государственный реестр записей актов гражданского состояния» (ЕГР ЗАГС) определена Федеральная налоговая служба России. Данные по естественному движению населения, полученные из ЕГР ЗАГС на федеральном уровне за январь–август 2019 г., в дальнейшем могут быть скорректированы.

<sup>2)</sup> Здесь и далее показатели месячной оперативной отчетности приведены в пересчете на год.

<sup>3)</sup> Относительные показатели в расчете на 1000 родившихся живыми.

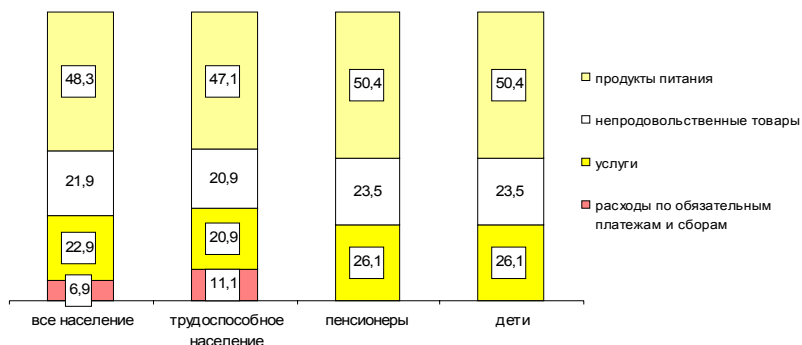
## УРОВЕНЬ ЖИЗНИ НАСЕЛЕНИЯ

Динамика величины прожиточного минимума

	Все население	В том числе:			Соотношение среднедушевого денежного дохода и прожиточного минимума, %
		трудоспособное	пенсионеры	дети	
рублей в месяц					
2018					
I квартал	9725	10364	8490	9555	293,2
II квартал	9852	10498	8603	9680	309,1
III квартал	10085	10770	8777	9877	306,4
IV квартал	10239	11088	8777	9877	316,4
2019					
I квартал	10388	11244	8846	10021	273,8
II квартал <sup>2)</sup>	10759	11646	9160	10379	302,9
в % к предыдущему периоду	103,6	103,6	103,5	103,6	x
в % к соответствующему периоду прошлого года	109,2	110,9	106,5	107,2	x

Соотношение среднедушевых денежных доходов и прожиточного минимума во II квартале 2019 года составило 302,9% и уменьшилось по сравнению со II кварталом 2018 года (309,1%).

### Структура величины прожиточного минимума во II квартале 2019 года (в %)



<sup>1)</sup> По данным Комитета по труду и занятости населения Ленинградской области.

<sup>2)</sup> Величина прожиточного минимума установлена постановлением Правительства Ленинградской области от 23 августа 2019 года №382 «Об установлении величины прожиточного минимума на душу населения и по основным социально-демографическим группам населения в Ленинградской области за второй квартал 2019 года».

**ЗДРАВООХРАНЕНИЕ**

*Заболееваемость населения отдельными инфекционными заболеваниями<sup>1)</sup>*

	Август 2019, случаев	В % к		Январь- август 2019 в % к	Справочно:		
		августу 2018	июлю 2019		август 2018 в % к	январь- август 2018 в % к январю- августу 2017	июлю 2018
<i>Кишечные инфекции</i>							
Острые кишечные инфекции	496	91,7	123,1	106,9	2,7 р.	1,6 р.	101,4
из них:							
бактериальная дизентерия (шигеллез)	7	140,0	100,0	141,4	х	х	11,7 р.
Сальмонеллезные инфекции	27	75,0	36,0	99,1	1,6 р.	120,0	142,9
<i>Гепатиты</i>							
Острые гепатиты	3	30,0	1,5 р.	77,8	х	3,3 р.	41,5
из них:							
гепатит А	3	30,0	1,5 р.	60,0	х	3,3 р.	42,4
гепатит В	—	—	—	—	—	—	—
гепатит С	—	—	—	3,0 р.	—	—	66,7
<i>Некоторые инфекции, управляемые средствами специфической профилактики</i>							
Коклюш	13	144,4	3,3 р.	144,7	3,0 р.	81,8	1,7 р.
Корь	—	—	—	100,0	х	2,0 р.	х
<i>Острые респираторно-вирусные инфекции</i>							
Острые инфекции верхних дыхательных путей, тыс.	12,7	99,5	109,4	102,0	144,7	148,1	101,7
Грипп	—	—	—	2,1 р.	—	—	63,4
<i>Социально значимые болезни</i>							
Сифилис	9	4,5 р.	3,0 р.	82,8	2,0 р.	33,3	111,5
Гонококковая инфекция	4	80,0	4,0 р.	114,7	125,0	1,7 р.	103,0
Туберкулез (впервые выявленный)	28	77,8	116,7	78,1	120,0	109,1	90,2
Болезнь, вызванная вирусом иммунодефицита человека и бессимптомный инфекци- онный статус, вызванный вирусом иммунодефицита человека (ВИЧ)	68	54,4	125,9	87,1	3,7 р.	2,4 р.	110,2
Педикулез	16	80,0	66,7	136,7	142,9	2,5 р.	74,6

<sup>1)</sup> По данным Территориальных управлений Федеральной службы по надзору в сфере защиты прав потребителей и благополучия человека.

**ПРЕСТУПНОСТЬ<sup>1)</sup>**

*Распределение числа зарегистрированных преступлений по видам*

	единиц		
	<i>Январь-сентябрь 2019</i>	<i>В % к январю-сентябрю 2018</i>	<i>Справочно: январь-сентябрь 2018 в % к январю-сентябрю 2017</i>
Зарегистрировано преступлений	17633	111,3	123,3
из них:			
убийство и покушение на убийство	105	86,1	127,1
умышленное причинение тяжкого вреда здоровью	183	100,0	100,0
изнасилование и покушение на изнасилование	50	1,9 р.	86,7
разбой	79	71,2	113,3
грабеж	398	104,5	104,1
кража	8209	126,9	123,5
мошенничество	1268	134,0	1,6 р.
хулиганство	34	141,7	96,0
преступления, связанные с незаконным оборотом наркотиков	1522	91,5	142,0

В январе–сентябре 2019 года зарегистрировано 5950 тяжких и особо тяжких преступлений, что на 12,6% больше, чем в январе–сентябре 2018 года. Их доля в общем числе зарегистрированных преступлений составила 33,7%.

Доля преступлений, связанных с незаконным оборотом наркотиков, составила 8,6%.

За этот период зарегистрировано 797 преступлений экономической направленности, что на 17,1% меньше, чем в январе–сентябре 2018 года.

*Характеристика лиц, совершивших преступления*

	человек		
	<i>Январь-сентябрь 2019</i>	<i>В % к январю-сентябрю 2018</i>	<i>Справочно: январь-сентябрь 2018 в % к январю-сентябрю 2017</i>
Выявлено лиц, совершивших преступления	6366	92,0	104,6
из них:			
несовершеннолетних	281	94,6	133,8
женщин	965	93,9	108,1
учащихся, студентов	276	96,2	134,1
без постоянного источника дохода	3714	91,3	100,6
из них безработных	17	2,8 р.	66,7

<sup>1)</sup> По данным ГУ МВД России по г. Санкт-Петербургу и Ленинградской области.

## **ПРИЛОЖЕНИЕ**



**Производство важнейших видов товаров  
в январе–сентябре 2019 года**

	<i>Единица измерения</i>	<i>Произведено</i>	<i>В % к январю- сентябрю 2018 года</i>
<i>Добыча полезных ископаемых</i>			
Пески природные	млн. м <sup>3</sup>	11,4	95,7
Гранулы, крошка и порошок; галька, гравий	—"	13,7	103,7
<i>Производство пищевых продуктов</i>			
Мясо и субпродукты	тыс. т	218,7	98,6
Колбасные изделия	—"	9,5	93,7
Полуфабрикаты мясные, мясосодержащие	—"	37,2	104,5
Рыба переработанная и консервированная	—"	4,1	109,6
Флодоовощные консервы	млн. усл. банок	110,0	108,4
Молоко жидкое обработанное	тыс. т	48,1	95,8
Масло сливочное	—"	42,0	129,0
Сыр и творог	млн. т	1,2	111,0
Продукты кисломолочные (кроме творога и продуктов из творога)	тыс. т	27,9	91,8
Хлеб и хлебобулочные изделия	—"	32,9	115,7
Кондитерские изделия	—"	26,1	96,3
Корма готовые для сельскохозяйственных животных	—"	930,1	94,2
<i>Производство одежды</i>			
Спецодежда	тыс. штук	230,7	71,6
<i>Обработка древесины и производство изделий из дерева и пробки, кроме мебели, производство изделий из соломки и материалов для плетения</i>			
Лесоматериалы необработанные	млн. плот. м <sup>3</sup>	2,6	111,6
Пиломатериалы	тыс. м <sup>3</sup>	800,4	119,0
Щепа технологическая	тыс. плот. м <sup>3</sup>	391,4	116,2
Гранулы топливные (пеллеты)	тыс. т	106,8	95,4

# ЛЕНИНГРАДСКАЯ ОБЛАСТЬ

окончание

	Единица измерения	Произведено	В % к январю- сентябрю 2018 года
<i>Производство бумаги и бумажных изделий</i>			
Целлюлоза древесная и целлюлоза из прочих волокнистых материалов	тыс. т	597,7	101,5
Бумага и картон	—"–	840,0	104,7
Ящики и коробки из гофрированной бумаги или гофрированного картона	—"–	154,5	95,5
<i>Производство химических веществ и химических продуктов</i>			
Материалы лакокрасочные	тыс. т	39,1	114,5
<i>Производство резиновых и пластмассовых изделий</i>			
Трубы, трубки и шланги и их фитинги пластмассовые	т	995,9	89,8
Бутыли, бутылки, флаконы и аналогичные изделия из пластмасс	млн. шт.	690,7	94,7
Изделия упаковочные пластмассовые прочие	млрд. шт.	1,3	92,6
<i>Производство прочей неметаллической минеральной продукции</i>			
Плиты и плитки керамические	млн. м <sup>2</sup>	12,8	104,1
Кирпич керамический неогнеупорный строительный	млн. усл. кирпичей	167,4	101,1
Портландцемент, цемент глиноземистый, цемент шлаковый и аналогичные гидравлические цементы	млн. т	2,4	92,7
Блоки и прочие изделия сборные строительные для зданий и сооружений из цемента, бетона или искусственного камня	тыс. м <sup>3</sup>	678,3	145,7
Бетон, готовый для заливки (товарный бетон)	млн. м <sup>3</sup>	1,0	124,5
<i>Производство готовых металлических изделий, кроме машин и оборудования</i>			
Конструкции и детали конструкций из черных металлов	тыс. т	40,6	144,6
<i>Производство автотранспортных средств, прицепов и полуприцепов</i>			
Комплектующие и принадлежности для автотранспортных средств прочие	млрд. руб.	8,6	93,1
<i>Обеспечение электрической энергией, газом и паром; кондиционирование воздуха</i>			
Электроэнергия	млрд. кВт-ч	33,2	107,4
Пар и горячая вода	млн. Гкал	16,8	100,5

**Строительство объектов федеральной адресной инвестиционной программы в январе–сентябре 2019 года**

тыс. рублей

Срок ввода объекта (мощности)	Инвестиции в основной капитал		
	лимит, установленный на год	освоено за отчетный период <sup>1)</sup>	% технической готовности

**Федеральные целевые программы**

*"Развитие транспортной системы России" (2010–2020 годы)*

*"Автомобильные дороги"*

*"Строительство и реконструкция федеральных автомобильных дорог"*

ФКУ "Управление Федеральных автодорог "Северо-Запад" им. Н.В. Смирнова  
Федерального дорожного агентства"

реконструкция автодороги М-181 "Скандинавия" от Санкт-Петербурга через Выборг до границы с Финляндией на участке км 65+000 - км 100+000 км Ленинградская область	2021	2601522	1225467	5,9
реконструкция путепровода на км 105+361 автодороги А-121 "Сортавала – Санкт-Петербург – Сортавала – автодорога Р-21 "Кола" Ленинградской области	2020	748962	382586	32,3
реконструкция путепровода на км 132+677 автодороги А-120 Санкт-Петербургское южное полукольцо Кировск-Мга-Г атчина-Большая Ижора	2019	672812	620857	97,7
реконструкция автодороги М20 Санкт-Петербург-Псков-Пустошка-Невель до границы с Республикой Беларусь на участке км 31+000 – км 54+000, реконструкция	2020	3705206	2769278	90,2
реконструкция автомобильной дороги Р23 Санкт-Петербург – Псков - Пустошка – Невель граница с республикой Белоруссия на участке км 54+000 – км 80+000 Ленинградская область	...	55406	–	–
проектные и изыскательские работы реконструкция автодороги Р-21 "Кола" Санкт-Петербург-Петрозаводск-Мурманск-Печенга-граница с Королевством Норвегия на участке км. 51+500 – км 68+000	2021	1999257	1961438	21,6
устройство искусственного электроосвещения на автодороге А-121 "Сортавала" Санкт-Петербург-Сортавала-автодорога Р-21 "Кола" в н.п. Орехово, н.п. Иваново, н.п. Колосково, н.п. Петровское, н.п. Лосево, н.п. Саперное, н.п. Шумилово Ленинградская область	2019	136016	72183	81,3

<sup>1)</sup> За счет всех источников финансирования.

продолжение

	Срок ввода объекта (мощности)	Инвестиции в основной капитал		
		лимит, установленный на год	освоено за отчетный период <sup>1)</sup>	% технической готовности
устройство искусственного электроосвещения на автодороге А-180 "Нарва"СПб – граница с Эстонской Республикой на участках н.п. Телези, н.п. Русско-Высотское, н.п. Кипень, н.п. Глухово, н.п.Витино, н.п. Черемыкино, н.п. Шундорово	2020	199894	135102	54,1
реконструкция автодороги А-121 "Сортавала" Санкт-Петербург–Сортавала-автодорога Р-21 "Кола" на участке км 131+200 км 153+850, ЛО	2019	4195199	3582225	91,5
реконструкция автодороги А-180 "Нарва" Санкт-Петербург-граница с Эстонской Республикой на участке км 31+440 – км 54+365	2021	985799	851709	52,3
реконструкция кольцевой автодороги вокруг г. Санкт-Петербурга на участке от станции "Горская" до Приозерского шоссе Этап 1. Этап 2.	2020	2515386	1818895	45,2
строительство направленных съездов на транспортной развязке КАД и Приозерского шоссе, проектные и изыскательские работы	...	56980	13569	–
устройство пешеходных дорожек на автодороге А-180 "Нарва" Санкт-Петербург – граница с Эстонской Республикой на км 60+172 – км 60+346, км 66+701 – км 66+914, км 67+904 – км 68+069, км 71+933, проектные и изыскательские работы	...	987	569	–
устройство искусственного электроосвещения на автодороге М-10 "Россия" Москва – Тверь – Великий Новгород – Санкт-Петербург на участке обхода г. Тосно км 637+000 – км 657+500	2020	122034	74540	39,7
строительство путепровода с направленными съездами на км 672+500 автомобильной дороги М-10 "Россия" Москва – Тверь – Великий Новгород – Санкт-Петербург, реконструкция	2023	40000	13359	0,8
реконструкция автомобильной дороги А-181 "Скандинавия" Санкт-Петербург – Выборг – граница с Финляндской Республикой на участке км 100+000 – км 134+000	2024	40930	–	0,4
установка шумозащитного экрана на автомобильной дороге Р-21 "Кола" Санкт-Петербург – Петрозаводск – Мурманск – Печенга – граница с королевством Норвегия на участке км 193+200 – км 193+400	2019	25191	11838	48,0

<sup>1)</sup> За счет всех источников финансирования.

продолжение

	Срок ввода объекта (мощности)	Инвестиции в основной капитал		
		лимит, установленный на год	освоено за отчетный период <sup>1)</sup>	% технической готовности
устройство искусственного электроосвещения на автомобильной дороге М-10 «Россия» от Москвы через Тверь, Новгород до Санкт-Петербурга на подходах к г. Тосно, Ленинградская область, строительство	2020	5000	5000	9,0
устройство искусственного электроосвещения на км 599+319 – км 666+700 дороги М-10 «Россия» Москва – Тверь – Великий Новгород – Санкт-Петербург, Ленинградская область, строительство	2021	20000	17327	6,0
устройство искусственного электроосвещения на автодороге Р-21 «Кола» Санкт-Петербург – Петрозаводск – Мурманск-Печенга - граница с Королевством Норвегия на участках в н.п. Потанино, Ленинградская область (2 этап), строительство	2020	5000	5000	23,9
устройство искусственного электроосвещения на автомобильной дороге А-114 Вологда Тихвин – автомобильная дорога Р-21 «Кола» на участке км 422+600 – 424+000, Ленинградская область, строительство	2020	5000	–	15,5
<i>"Судебный департамент при Верховном суде РФ"</i>				
Строительство здания Бокситогорского городского суда	2019	40523	–	72,3
Строительство здания для размещения Тосненского городского суда Ленинградской области	2019	161198	–	7,1
<b>Объекты, мероприятия (укрупненные инвестиционные проекты), не включенные в долгосрочные (федеральные) целевые программы</b>				
ФГБУ "Петербургский институт ядерной физики им. Б.П. Константинова", г. Гатчина				
реконструкция комплекса научно-исследовательского реакторного комплекса ПИК (2 этап)	2019	1526440	314084	31,2
создание приборной базы реакторного комплекса ПИК				
проектные и изыскательские работы	...	488145	–	–
технологический и ценовой аудит	...	1855	–	–
ФГБУ "Управление мелиорации земель и сельскохозяйственного водоснабжения по Санкт-Петербургу и Ленинградской области",				
реконструкция насосной станции № 1 польдера "Карпино", Волховский район, проектные и изыскательские работы	...	2000	–	–

<sup>1)</sup> За счет всех источников финансирования.

## ЛЕНИНГРАДСКАЯ ОБЛАСТЬ

окончание

	Срок ввода объекта (мощности)	Инвестиции в основной капитал		
		лимит, установленный на год	освоено за отчетный период <sup>1)</sup>	% технической готовности
Федеральное государственное казенное учреждение «Дирекция по строительству и эксплуатации объектов Росграницы» в г. Санкт-Петербурге				
реконструкция автомобильного пункта пропуска через Государственную границу Российской Федерации Ивангород, Ленинградская область, проектные и изыскательские работы	...	17000	–	–
реконструкция автомобильного пункта пропуска через Государственную границу Российской Федерации Светогорск, Ленинградская область, проектные и изыскательские работы	...	4440	–	–
Прокуратура Ленинградской области, г. Санкт-Петербург				
строительство здания прокуратуры, г. Всеволожск, Ленинградская область, проектные и изыскательские работы	...	1664	–	–
Росжелдор				
строительство новой линии Лосево-Каменногорск (перенос грузового движения к портам Финского залива на направление Ручьи-Петяяраи-Каменногорск-Выборг, 2 этап), реализуемого инвестпроекта "Организация скоростного движения пассажирских поездов Санкт-Петербург-Бусловская Октябрьской железной дороги"	2019	573307	–	97,8

<sup>1)</sup> За счет всех источников финансирования.

## ЛЕНИНГРАДСКАЯ ОБЛАСТЬ

### Ввод в действие жилых домов по муниципальным районам и городскому округу в январе–сентябре 2019 года

	Введено		В % к январю-сентябрю 2018		Справочно: январь-сентябрь 2018 в % к январю-сентябрю 2017	
	общей площади, тыс. м <sup>2</sup>	квартир	общая площадь	квартиры	общая площадь	квартиры
Всего	1678,8	33557	80,4	85,9	104,0	89,3
<i>муниципальные районы</i>						
Бокситогорский	5,0	59	93,9	107,3	66,9	43,0
Волосовский	26,6	282	87,3	86,0	1,5 р.	136,7
Волховский	25,6	250	95,7	90,3	77,9	47,8
Всеволожский	962,6	25111	74,7	83,9	88,0	82,8
Выборгский	63,1	628	60,9	80,3	149,6	123,1
Гатчинский	86,7	635	68,1	47,4	108,0	74,7
Кингисеппский	36,7	373	2,0 р.	2,2 р.	69,0	36,4
Киришский	25,7	354	3,2 р.	5,5 р.	54,2	30,5
Кировский	37,3	644	59,4	76,2	2,9 р.	3,4 р.
Лодейнопольский	10,6	104	1,7 р.	1,7 р.	73,4	50,4
Ломоносовский	210,5	2936	110,9	109,4	2,7 р.	2,6 р.
Лужский	28,0	227	109,9	87,3	1,5 р.	117,6
Подпорожский	7,9	84	1,8 р.	1,8 р.	38,7	19,7
Приозерский	43,4	402	76,9	78,4	133,0	104,7
Сланцевский	2,6	26	46,7	60,5	2,2 р.	148,3
Тихвинский	12,9	105	146,7	109,4	135,4	128,0
Тосненский	46,7	526	46,1	39,9	144,9	122,3
<i>городской округ</i>						
Сосновоборский	46,9	811	2,3 р.	3,1 р.	6,0 р.	16,1 р.

**Обеспеченность скота кормами в сельхозорганизациях  
(без субъектов малого предпринимательства)**

К началу октября 2019 года обеспеченность скота кормами в сельхозорганизациях была на 3,5% выше, чем в предыдущем году.

на начало месяца

	<i>Октябрь 2019</i>	<i>Справочно: октябрь 2018</i>
Наличие кормов, тыс. т корм. ед.	269,3	260,2
в том числе концентрированных	78,3	85,7
в расчете на 1 условную голову, ц корм. ед.	3,8	3,7
в том числе концентрированных	1,1	1,2

**Группировка муниципальных районов  
по обеспеченности скота кормами на 1 октября**

<i>Наличие кормов на 1 условную голову, ц корм. ед.</i>	<i>Число районов</i>		<i>В % к итогу</i>	
	<i>2019</i>	<i>2018</i>	<i>2019</i>	<i>2018</i>
до 5,0	4	4	26,7	26,7
5,1–20,0	5	5	33,3	33,3
20,1 и более	6	6	40,0	40,0

**Группировка муниципальных районов  
по индексу объемов производства мяса и молока**

<i>Индекс производства, в % к январю-сентябрю 2018</i>	<i>Число районов, единиц</i>	<i>Удельный вес в общем объеме производства, в %</i>
	<i>Мясо</i>	
до 100	10	89,6
101-110	2	8,7
111 и более	4	1,7
	<i>Молоко</i>	
до 100	8	54,5
101-105	3	17,4
106 и более	5	28,1



**Цены на основные продукты питания  
и соотношение этих цен с ценой на говядину**

	Средняя цена, в рублях за килограмм			Соотношение цены продукта с ценой на говядину		
	декабрь 2018	август 2019	сентябрь 2019	декабрь 2018	август 2019	сентябрь 2019
Говядина	360,57	379,35	383,01	100	100	100
Куры	139,85	132,92	137,60	39	35	36
Свинина	265,03	268,53	268,97	74	71	70
Баранина	449,48	511,53	541,07	125	135	141
Рыба мороженая	187,19	165,05	162,76	52	44	42
Масло сливочное	668,06	692,47	696,61	185	183	182
Маргарин	167,49	171,99	169,77	46	45	44
Масло подсолнечное	116,97	115,99	118,57	32	31	31
Молоко пастеризованное, л	67,88	73,27	74,01	19	19	19
Сметана	197,87	208,63	209,24	55	55	55
Творог нежирный	337,13	352,14	352,89	93	93	92
Сыр твердый	470,15	475,05	476,07	130	125	124
Яйца, 10 шт.	68,15	61,18	61,98	19	16	16
Сахар-песок	46,55	39,25	36,54	13	10	10
Хлеб ржано-пшеничный	72,48	74,03	74,31	20	20	19
Хлеб пшеничный	81,40	80,64	80,09	23	21	21
Мука пшеничная	41,41	45,61	44,99	11	12	12
Рис	85,60	89,40	92,08	24	24	24
Пшено	56,32	75,87	76,23	16	20	20
Вермишель	99,68	98,80	98,59	28	26	26
Картофель	25,06	28,56	23,35	7	8	6
Капуста	29,71	28,21	24,73	8	7	6
Морковь	32,21	41,01	30,66	9	11	8
Лук репчатый	26,97	35,07	28,95	7	9	8
Яблоки	96,13	110,36	100,25	27	29	26

В Ленинградской области в сентябре 2019 года по сравнению с декабрем 2018 года относительно цены на говядину подорожали: баранина, мука пшеничная, пшено, лук репчатый; подешевели: куры, свинина, рыба мороженая, масло сливочное, маргарин, масло подсолнечное, творог нежирный, сыр твердый, яйца, сахарный песок, хлеб ржано-пшеничный, хлеб пшеничный, вермишель, картофель, капуста, морковь, яблоки; по молоку, сметане, рису соотношение цен осталось на прежнем уровне.

**Изменение заработной платы  
и сводного индекса потребительских цен**

в % к предыдущему месяцу

	<i>Средняя номинальная заработная плата</i>	<i>Индекс потребительских цен</i>	<i>Реальная заработная плата</i>
2018			
декабрь	116,7	100,9	115,6
2019			
январь	84,2	100,9	83,5
февраль	101,7	100,4	101,3
март	105,4	100,3	105,1
апрель	102,4	100,3	102,1
май	101,2	100,4	100,8
июнь	98,8	100,3	98,5
июль	100,4	100,2	100,2
август	98,7	99,7	99,0
сентябрь	...	99,9	...

**Количество организаций, учтенных  
в Статистическом регистре Росстата на 1 октября 2019 года,  
по муниципальным районам и городскому округу**

	Единиц	В % к	
		итогу	1 октября 2018
Всего	33227	100	92,9
<i>из них</i>			
<i>муниципальные районы</i>			
Бокситогорский	487	1,5	72,6
Волосовский	565	1,7	85,7
Волховский	1210	3,6	84,1
Всеволожский	7913	23,8	105,4
Выборгский	4122	12,4	81,1
Гатчинский	4569	13,8	102,3
Кингисеппский	1521	4,6	87,2
Киришский	1092	3,3	84,9
Кировский	1666	5,0	88,6
Лодейнопольский	465	1,4	89,8
Ломоносовский	2172	6,5	97,4
Лужский	1031	3,1	82,8
Подпорожский	375	1,1	81,5
Приозерский	1534	4,6	96,4
Сланцевский	403	1,2	90,8
Тихвинский	865	2,6	81,2
Тосненский	2105	6,3	91,4
<i>городской округ</i>			
Сосновоборский	1132	3,4	96,2

**Количество индивидуальных предпринимателей, учтенных в Статистическом регистре Росстата на 1 октября 2019 года, по муниципальным районам и городскому округу**

	Единиц	В % к	
		итогу	1 октября 2018
Всего	54092	100	108,4
<i>из них</i>			
<i>муниципальные районы</i>			
Бокситогорский	1128	2,1	102,7
Волосовский	1426	2,6	104,5
Волховский	1945	3,6	106,1
Всеволожский	13627	25,2	121,3
Выборгский	5308	9,8	103,3
Гатчинский	7197	13,3	105,9
Кингисеппский	2412	4,5	103,0
Киришский	1612	3,0	103,0
Кировский	2856	5,3	103,7
Лодейнопольский	888	1,6	100,7
Ломоносовский	2620	4,8	115,5
Лужский	2079	3,8	101,6
Подпорожский	758	1,4	103,3
Приозерский	1767	3,3	103,2
Сланцевский	1430	2,6	107,0
Тихвинский	1844	3,4	102,6
Тосненский	3615	6,7	105,5
<i>городской округ</i>			
Сосновоборский	1580	2,9	100,4

**МЕТОДОЛОГИЧЕСКИЙ  
КОММЕНТАРИЙ**

**МЕТОДОЛОГИЧЕСКИЙ КОММЕНТАРИЙ**

**Индекс выпуска базовых отраслей экономики** представляет собой отношение суммы выпусков базовых отраслей экономики (сельскохозяйственное производство, добыча полезных ископаемых, обрабатывающие производства, обеспечение электрической энергией, газом и паром; кондиционирование воздуха и водоснабжение; водоотведение, организация сбора и утилизации отходов, деятельность по ликвидации загрязнений, строительство, транспорт, розничная торговля) отчетного периода в ценах соответствующего периода предыдущего года к сумме выпусков базовых отраслей в соответствующем периоде предыдущего года в фактически действовавших ценах.

**Оборот организаций** – стоимость отгруженных товаров собственного производства, выполненных собственными силами работ и услуг, а также выручка от продажи приобретенных на стороне товаров (без налога на добавленную стоимость, акцизов и других аналогичных обязательных платежей).

**Индекс производства** – относительный показатель, характеризует изменение масштабов производства в сравниваемых периодах. Различают индивидуальные и сводные индексы производства. Индивидуальные индексы отражают изменение выпуска одного продукта и исчисляются как отношение объемов производства данного вида продукта в натурально-вещественном выражении в сравниваемых периодах. Сводный индекс производства характеризует совокупные изменения всех видов продукции и отражает изменение создаваемой в процессе производства стоимости в результате изменения только физического объема производимой продукции. Для исчисления сводного индекса производства индивидуальные индексы по конкретным видам продукции поэтапно агрегируются в индексы по видам деятельности, подгруппам, группам, подклассам, классам, подразделам и разделам. **Индекс промышленного производства** – агрегированный индекс производства по видам деятельности "добыча полезных ископаемых", "обрабатывающие производства", "обеспечение электрической энергией, газом и паром; кондиционирование воздуха", "водоснабжение; водоотведение, организация сбора и утилизации отходов, деятельность по ликвидации загрязнений".

**Объем отгруженных товаров собственного производства** представляет собой стоимость тех товаров, которые произведены данным юридическим лицом и фактически в отчетном периоде отгружены или отпущены в порядке продажи, а также прямого обмена на сторону (другим юридическим и физическим лицам), независимо от того, поступили деньги на счет продавца или нет.

Данные по этому показателю представляются по совокупности организаций с соответствующим фактическим видом деятельности и отражают коммерческую деятельность организаций.

**Объем работ, выполненных собственными силами по виду деятельности "строительство"** – стоимость работ, выполненных организациями собственными силами по виду деятельности "Строительство" на основании договоров и (или) контрактов, заключаемых с заказчиками. В стоимость этих работ включаются строительно-монтажные работы, а также прочие подрядные работы, выполненные по генеральным, прямым и субподрядным договорам за счет всех источников финансирования по строительству новых объектов, капитальному и текущему ремонту, реконструкции, модернизации жилых и нежилых зданий и инженерных сооружений.

**Число построенных квартир** – количество квартир в законченных строительством жилых домах квартирного, гостиничного типа и общежитиях.

**Общая площадь жилых помещений во введении в эксплуатацию жилых зданий (домах)** определяется как сумма площадей всех частей жилых помещений, включая площадь помещений вспомогательного использования, предназначенных для удовлетворения гражданами бытовых и иных нужд, связанных с их проживанием в жилом помещении, а также площадей лоджий, балконов, веранд, террас, подсчитываемых с соответствующими понижающими коэффициентами.

К помещениям вспомогательного использования относятся кухни, передние, холлы, внутриквартирные коридоры, ванные или душевые, туалеты, кладовые или хозяйственные встроенные шкафы. В домах-интернатах для престарелых и инвалидов, ветеранов, специальных домах для одиноких престарелых, детских домах к подсобным помещениям относятся

столовые, буфеты, клубы, читальни, спортивные залы, приемные пункты бытового обслуживания и медицинского обслуживания.

**Грузооборот транспорта** – объем работы транспорта всех видов экономической деятельности по перевозкам грузов, на автомобильном транспорте – включая предпринимателей (физических лиц). Единицей измерения является тонно-километр, т.е. перемещение 1 тонны груза на 1 километр. Исчисляется суммированием произведений массы перевезенных грузов каждой перевозки в тоннах на расстояния перевозки в километрах.

**Пассажиروоборот транспорта общего пользования** – объем работы транспорта по перевозкам пассажиров, включая оценку перевозок пассажиров, пользующихся правом бесплатного проезда. Единицей измерения является пассажиро-километр, т.е. перемещение пассажира на 1 километр. Исчисляется суммированием произведений количества пассажиров каждой перевозки на расстояние перевозки в километрах.

**Объем услуг в сфере телекоммуникаций** – стоимость услуг передачи звуковой информации, изображений и других информационных потоков через системы кабельной, радиотрансляционной, релейной или спутниковой связи, включая телефонную, телеграфную связь и телекс; услуги по аренде линий связи, сетей передачи звука, изображения и данных.

**Объем производства продукции сельского хозяйства хозяйствами всех категорий** (сельхозорганизации, крестьянские (фермерские) хозяйства, индивидуальные предприниматели, население) формируется как объем производства готовой продукции растениеводства и животноводства (без учета предоставления услуг) и изменение стоимости незавершенного производства продукции растениеводства и животноводства по видам деятельности "Растениеводство", "Животноводство", "Растениеводство в сочетании с животноводством (смешанное сельское хозяйство)".

Данные о выпуске продукции сельского хозяйства за отдельные месяцы могут впоследствии уточняться.

Данные о поголовье скота, производстве и реализации животноводческой продукции по всем сельхозпроизводителям определяются: по сельхозхозяйственным предприятиям – на основании сведений форм федерального государственного статистического наблюдения; по хозяйствам населения и крестьянским (фермерским) хозяйствам – расчетно, по материалам выборочных обследований с привлечением информации сельских администраций.

**Оборот оптовой торговли** – стоимость отгруженных товаров, приобретенных ранее на стороне в целях перепродажи юридическим лицам и индивидуальным предпринимателям для профессионального использования (переработки или дальнейшей продажи).

Оборот оптовой торговли приводится в фактических продажных ценах, включающих торговую наценку, налог на добавленную стоимость, акциз, экспортную пошлину, таможенные сборы и аналогичные обязательные платежи. Сумма вознаграждения комиссионеров (поверенных, агентов) отражается по фактической стоимости, включая НДС.

Оборот оптовой торговли включает данные по организациям с основным видом экономической деятельности "оптовая торговля, включая торговлю через агентов, кроме торговли автотранспортными средствами и мотоциклами" и по организациям других видов деятельности, осуществляющих оптовую торговлю.

Оборот оптовой торговли формируется по данным федерального статистического наблюдения за коммерческими организациями (предприятиями), не относящимися к субъектам малого предпринимательства, выборочного обследования малых предприятий оптовой торговли (кроме микропредприятий), которые проводятся с месячной периодичностью, ежеквартальные выборочных обследований малых предприятий всех видов деятельности (кроме микропредприятий), а также годовых выборочных обследований микропредприятий и индивидуальных предпринимателей с распространением полученных по выборочным обследованиям данных на генеральную совокупность объектов наблюдения.

Микропредприятия – малые предприятия со средней численностью работников до 15 человек включительно.

Кроме того, в соответствии с требованиями системы национальных счетов оборот оптовой торговли досчитывается на объемы скрытой деятельности.

**Оборот розничной торговли** представляет собой выручку от продажи товаров населению для личного потребления или использования в домашнем хозяйстве за наличный расчет или оплаченных по кредитным карточкам, по расчетным чекам банков, по перечисленным со счетов вкладчиков, посредством платежных карт, что также учитывается как продажа

за наличный расчет. Стоимость товаров, проданных отдельным категориям населения со скидкой, включается в оборот розничной торговли в полном объеме.

**Индекс физического объема оборота розничной торговли** – относительный показатель, характеризующий изменение оборота розничной торговли в сравниваемых периодах в сопоставимых ценах.

**Оборот общественного питания** представляет собой выручку от продажи собственной кулинарной продукции и покупных товаров без кулинарной обработки населению для потребления, главным образом, на месте, а также организациям и индивидуальным предпринимателям для организации питания различных контингентов населения.

Оборот розничной торговли (оборот общественного питания) включает данные как по организациям, для которых эта деятельность является основной, так и по организациям других видов деятельности, осуществляющим продажу населению товаров (кулинарной продукции) через собственные торговые заведения (заведения общественного питания), или с оплатой через свою кассу. Оборот розничной торговли, кроме того, включает продажу товаров индивидуальными предпринимателями, физическими лицами на розничных рынках и ярмарках.

Оборот розничной торговли и оборот общественного питания формируются по данным сплошного федерального статистического наблюдения за организациями, не относящимися к субъектам малого предпринимательства, которые проводятся с месячной периодичностью, ежеквартальных выборочных обследований малых предприятий розничной торговли и общественного питания (за исключением микропредприятий) и розничных рынков, а также ежегодных выборочных обследований индивидуальных предпринимателей и микропредприятий с распространением полученных данных на генеральную совокупность объектов наблюдения.

Кроме того, в соответствии с требованиями системы национальных счетов, эти показатели досчитываются на объемы скрытой деятельности.

**Объем платных услуг населению** отражает объем потребления населением различных видов услуг, оказанных резидентами российской экономики. В объеме платных услуг населению учитывается экспорт услуг и не учитывается их импорт. Статистический показатель измеряется суммой денежных средств, уплаченных потребителем за оказанную ему услугу. При этом оплата может производиться как самим потребителем, так и организацией, в которой работает данный потребитель, полностью или частично компенсирующей или оплачивающей расходы по потреблению им услуги. Этот показатель формируется на основании данных форм федерального государственного статистического наблюдения и экспертной оценки скрытой и неформальной деятельности на рынке услуг по утвержденной методике.

**Индекс потребительских цен и тарифов на товары и платные услуги населению (ИПЦ)** характеризует изменение во времени общего уровня цен и тарифов на товары и услуги, приобретаемые населением для непроизводственного потребления. Измеряет отношение стоимости фиксированного перечня товаров и услуг в текущем периоде к его стоимости в предыдущем периоде.

В набор товаров и услуг включены более 500 товаров (услуг)-представителей. Наблюдение за ценами и тарифами проводится в столицах республик, центрах краев, областей, автономных округов, городах федерального значения и выборочно – в районных центрах, отобранных с учетом их представительности в отражении социально-экономического и географического положения регионов.

**Индексы цен на первичном и вторичном рынках жилья** рассчитываются на основе зарегистрированных цен на вновь построенные квартиры и на квартиры функционирующего жилого фонда, если они являются объектами совершения рыночных сделок. При регистрации цен на жилье учитываются количественные и качественные характеристики квартир, а также район их расположения в городе.

**Индекс цен производителей промышленных товаров** – рассчитывается на основе зарегистрированных цен на товары-представители на базовых (опорных) предприятиях. Учитываются фактически сложившиеся в текущем периоде отпускные цены предприятий (без косвенных товарных налогов – НДС, акцизов и др.) на продукцию, предназначенную для реализации на внутреннем рынке.

**Сводный индекс цен на продукцию инвестиционного назначения** отражает изменение инвестиций в строительство объектов различных отраслей экономики и рассчитывается как агрегированный показатель из индексов цен на строительные-монтажные работы, машины



и оборудование, используемые в строительстве, и прочие капитальные работы и затраты, взвешенных по доле этих элементов в общем объеме инвестиций в основной капитал.

**Индекс тарифов на грузовые перевозки** характеризует изменение фактически действующих тарифов на грузовые перевозки за отчетный период без учета изменения за этот период структуры перевезенных грузов по разнообразным признакам: по виду и размеру отправки груза, скорости доставки, расстоянию перевозки, территории перевозки, типу подвижного состава, степени использования его грузоподъемности и по другим признакам.

**Индекс тарифов на услуги связи для юридических лиц** характеризует общее изменение тарифов на услуги связи для различных категорий пользователей.

**Индекс цен производителей сельскохозяйственной продукции** исчисляется на основании регистрации в отобранных для наблюдения сельскохозяйственных организациях цен на основные виды продуктов-представителей, реализуемых заготовительным, перерабатывающим организациям, на рынке, через собственную торговую сеть, населению непосредственно с транспортных средств, на ярмарках, биржах, аукционах, организациям, коммерческим структурам и т. п. Цены реализации сельскохозяйственной продукции приводятся с учетом надбавок и скидок за качество реализованной продукции без расходов на транспортировку, экспедирование, погрузку и разгрузку продукции, а также без налога на добавленную стоимость, дотаций.

**Численность рабочей силы** – лица в возрасте 15 лет и старше, которые в рассматриваемый период (обследуемую неделю) считаются занятыми или безработными.

**Занятые** – лица в возрасте 15 лет и старше, которые в обследуемую неделю выполняли любую деятельность (хотя бы один час в неделю), связанную с производством товаров или оказанием услуг за плату или прибыль.

К **безработным** (в соответствии со стандартами МОТ) относятся лица в возрасте 15 лет и старше, которые в рассматриваемый период удовлетворяли одновременно следующим критериям:

- не имели работы (доходного занятия);
- занимались поиском работы, используя при этом любые способы;
- были готовы приступить к работе в течение обследуемой недели.

Обучающиеся в образовательных учреждениях, пенсионеры и инвалиды учитываются в качестве безработных, если они не имеют работы, занимаются поиском работы и готовы приступить к ней.

Информация о численности рабочей силы, занятых и общей численности безработных приведена по материалам выборочных обследований рабочей силы, проводимых органами государственной статистики с ежемесячной периодичностью (по состоянию на вторую неделю).

**Безработные, зарегистрированные в государственных учреждениях службы занятости населения** – трудоспособные граждане, не имеющие работы и заработка (трудового дохода), проживающие на территории РФ, зарегистрированные в государственных учреждениях службы занятости по месту жительства в целях поиска подходящей работы, ищущие работу и готовые приступить к ней.

**Уровень зарегистрированной безработицы** – отношение численности безработных, зарегистрированных в государственных учреждениях службы занятости населения, к численности рабочей силы, в процентах.

**Нагрузка незанятого населения на одну заявленную вакансию** рассчитывается как отношение численности лиц, не занятых трудовой деятельностью, состоящих на учете в государственных учреждениях службы занятости населения, к числу вакансий, сообщенных работодателями в эти учреждения.

**Заявленная работодателями потребность в работниках** – число вакансий (требуемых работников), сообщенных работодателями в государственные учреждения службы занятости населения.

**Доходы бюджета** – обязательные безвозвратные платежи, поступающие в бюджет субъекта РФ.

**Расходы бюджета** – денежные затраты субъекта РФ, связанные с его функционированием.

**Бюджетный профицит** – величина превышения доходов бюджета над его расходами.

**Бюджетный дефицит** – величина превышения расходов бюджета над его доходами.

**Сальдированный финансовый результат** (прибыль минус убыток) – конечный финансовый результат до налогообложения, выявленный на основании бухгалтерского учета всех хозяйственных операций организаций. Представляет собой сумму прибыли (убытка) от продажи продукции (работ, услуг), основных средств, иного имущества организаций и доходов от прочих операций, уменьшенных на сумму расходов по этим операциям.

**Суммарная задолженность по обязательствам организаций** включает в себя кредиторскую задолженность и задолженность по кредитам банков и займам.

**Кредиторская задолженность** – задолженность по расчетам с кредиторами за товары, работы и услуги, в том числе задолженность поставщикам и подрядчикам за поступившие материальные ценности, задолженность по выданным векселям, с дочерними предприятиями, с рабочими и служащими по оплате труда, с бюджетом и внебюджетными фондами; по полученным авансам, включая сумму полученных авансов по предстоящим платежам.

**Дебиторская задолженность** – задолженность по расчетам с дебиторами за товары, работы и услуги, по полученным векселям, с дочерними предприятиями, с бюджетом, с персоналом, по прочим операциям (включает задолженность работников предприятия по предоставленным им судам и займам за счет средств этого предприятия или банковского кредита), с прочими дебиторами (включает задолженность подотчетных лиц, авансы, выданные поставщикам и подрядчикам, с учетом сумм, уплаченных другим предприятиям по предстоящим расчетам).

**Характеристика организаций.** Данные о предприятиях и организациях (индивидуальных предпринимателях), учтенных в **Статрегистре Росстата**, получены на основе сведений о государственной регистрации, предоставляемых ФНС России из Единого государственного реестра юридических лиц (Единого государственного реестра индивидуальных предпринимателей), а также с использованием сведений о государственной регистрации юридических лиц, поступивших в органы государственной статистики до вступления в действие Федерального закона «О государственной регистрации юридических лиц и индивидуальных предпринимателей», не перерегистрированных и не ликвидированных в установленном порядке.

Распределение предприятий и организаций по видам экономической деятельности осуществляется по виду деятельности, заявленному юридическим лицом (индивидуальным предпринимателем) основным при государственной регистрации.

**Естественное движение населения** – обобщенное название совокупности рождений и смертей, изменяющих численность населения, так называемым естественным путем. К естественному движению населения относят также браки и разводы, хотя они не меняют численности населения, но учитываются в том же порядке, что и рождения и смерти. В соответствии со статьей 13.1 Федерального закона "Об актах гражданского состояния" от 15.11.1997 № 143-ФЗ с 1 октября 2018г. был введен в действие Единый государственный реестр записей актов гражданского состояния (ЕГР ЗАГС). Согласно статье 13.2 указанного Федерального закона Росстат с 1 октября 2018г. получает сведения о государственной регистрации рождений, смертей, заключения и расторжения браков из данного реестра.

**Общие коэффициенты рождаемости и смертности** – отношение соответственно числа родившихся (живыми) и числа умерших в течение календарного года к среднегодовой численности наличного населения. Исчисляются на 1000 населения.

**Коэффициент естественного прироста (убыли)** – разность общих коэффициентов рождаемости и смертности.

**Общие коэффициенты брачности и разводимости** – отношение числа зарегистрированных браков и разводов в течение года к среднегодовой численности наличного населения. Исчисляются на 1000 населения.

**Коэффициент младенческой смертности** – исчисляется как сумма двух составляющих, первая из которых – отношение числа умерших в возрасте до одного года из поколения, родившегося в том году, для которого вычисляется коэффициент, к общему числу родившихся в том же году; а вторая – отношение числа умерших в возрасте до одного года из поколения, родившегося в предыдущем году, к общему числу родившихся в предыдущем году. Исчисляется на 1000 родившихся живыми.

В соответствии с изменениями, внесенными в Федеральный план статистических работ распоряжением Правительства Российской Федерации от 20 марта 2019 г. №469-р, информация о денежных доходах и расходах населения будет публиковаться ежеквартально.

**Денежные доходы населения** включают доходы лиц, работающих по найму; доходы от самостоятельной занятости (доходов от предпринимательской деятельности и другой производственной деятельности); социальные выплаты (пенсии, пособия, стипендии и другие выплаты); доходы от собственности (дивиденды, проценты, начисленные по денежным средствам на банковских счетах физических лиц в кредитных организациях); выплата доходов по государственному и другим ценным бумагам; инвестиционный доход (доход от собственности держателей полисов); прочие денежные поступления.

**Денежные расходы** включают расходы на покупку товаров и оплату услуг, платежи за товары (работы, услуги) зарубежным поставщикам за безналичный и наличный расчет, включая сальдо трансграничной Интернет-торговли; расходы на оплату обязательных платежей и взносов; прочие расходы населения.

**К сбережениям населения** относятся: прирост (уменьшение) сбережений на рублевых и валютных счетах в банках Российской Федерации и за рубежом; прирост (уменьшение) средств в форме кредитов и займов от иностранных контрагентов; прирост (уменьшение) сбережений в ценных бумагах (включая векселя и долговые ценные бумаги); расходы на покупку недвижимости (включая сальдо операций с инструментами участия в капитале и недвижимостью за рубежом); прирост (уменьшение) наличных денег на руках у населения в рублях и иностранной валюте в рублевом эквиваленте; прирост (уменьшение) прочих сбережений. Общий объем сбережений населения корректируется на величину финансовых обязательств (кредиты, ссуды) и на величину реализации финансовых активов (средств от продажи и погашения инвестиционных паев, от реализации долей участия в уставном капитале организаций и др.).

**Реальные денежные доходы** характеризуют изменение денежных доходов населения в сравнимых периодах в сопоставимых ценах, (скорректированные на индекс потребительских цен).

**Среднедушевые денежные доходы** исчисляются делением общей суммы денежных доходов на численность населения.

**Величина прожиточного минимума** в соответствии с Федеральным законом от 24 октября 1997г. № 134-ФЗ «О прожиточном минимуме в Российской Федерации» представляет собой стоимостную оценку потребительской корзины, а также обязательные платежи и сборы. Стоимостная оценка осуществляется на основании Закона Санкт-Петербурга «О потребительской корзине для основных социально-демографических групп населения в Санкт-Петербурге» от 25 декабря 2013 года № 761-135 и на основании областного Закона «О потребительской корзине в Ленинградской области» от 14 февраля 2014 года № 5-оз и содержит минимальные наборы продуктов питания, непродовольственных товаров и услуг, необходимые для сохранения здоровья человека и обеспечения его жизнедеятельности.

Величина прожиточного минимума определяется ежеквартально и устанавливается нормативными актами Правительства Санкт-Петербурга и Правительства Ленинградской области.

**Среднемесячная номинальная начисленная заработная плата** работников организаций исчисляется делением фонда начисленной заработной платы работников на среднесписочную численность работников и на количество месяцев в периоде. В фонд заработной платы включаются начисленные работникам суммы в денежной и неденежной формах за отработанное и неотработанное время, доплаты и надбавки, премии и единовременные поощрения, компенсационные выплаты, связанные с режимом работы и условиями труда, а также оплата питания и проживания, имеющая систематический характер.

**Реальная начисленная заработная плата** характеризует покупательную способность заработной платы в отчетном периоде в связи с изменением цен на потребительские товары и услуги по сравнению с базисным периодом. Индекс реальной начисленной заработной платы исчисляется путем деления индекса номинальной заработной платы на индекс потребительских цен за один и тот же временной период.

**Заболееваемость населения** характеризуется числом случаев заболеваний, выявленных (или взятых под диспансерное наблюдение) в течение года при обращении в лечебно-профилактические организации или при профилактическом осмотре. **Первичная заболеваемость** регистрируется при установлении пациенту диагноза впервые в жизни.

*Управление  
Федеральной службы государственной статистики  
по г. Санкт-Петербургу и Ленинградской области*  
Адрес: 197376, Санкт-Петербург, ул. Профессора Попова, 39

Заказ № 135. Тираж 88 экз.  
Отпечатано в оперативной полиграфии Петростата