

**Управление Федеральной службы
государственной статистики
по г. Санкт-Петербургу и Ленинградской области
(Петростат)**

**СОЦИАЛЬНО-ЭКОНОМИЧЕСКОЕ ПОЛОЖЕНИЕ
ЛЕНИНГРАДСКОЙ ОБЛАСТИ
В ЯНВАРЕ–АВГУСТЕ 2018 ГОДА
(ЭКОНОМИЧЕСКИЙ ДОКЛАД В ТАБЛИЦАХ)**

**Санкт-Петербург
2018**

Настоящий экономический доклад в таблицах подготовлен коллективом Петростата на основе данных оперативной статистической отчетности.

В докладе приняты условные обозначения:

| | | | |
|-----------------|--------------------------|----------|--------------------|
| г | грамм | МВт | мегаватт |
| г. | год | млн. | миллион |
| га | гектар | млрд. | миллиард |
| Гкал | гигакалория | п. | поселок |
| дкл | декалитр | пасс-км | пассажиро-километр |
| долл. | доллар | плот. | плотный |
| ед. | единица | пог. м | погонный метр |
| кат. | катушка | р. | раз |
| кВА | киловольт-ампер | руб. | рубль |
| кВт | киловатт | т | тонна |
| кВт-ч | киловатт-час | т.г. | текущий год |
| кг | килограмм | т-км | тонно-километр |
| км | километр | трлн. | триллион |
| км ² | квадратный километр | тыс. | тысяча |
| км ³ | кубический километр | усл. | условный |
| л | литр | усл. ед. | условная единица |
| м | метр | ц | центнер |
| м ² | квадратный метр | чел. | человек |
| м ³ | кубический метр | шт. | штука |
| МВА | мегавольт-ампер | экз. | экземпляр |
| — | явление отсутствует | | |
| ... | данных не имеется | | |
| х | сопоставление невозможно | | |
| 0,0 | небольшая величина | | |

В отдельных случаях незначительные расхождения между итогом и суммой слагаемых объясняются округлением данных.

Ряд показателей, приведенных в докладе, рассчитан с учетом экспертной оценки.

В таблицах, отражающих ежемесячную динамику, показатели за последний месяц в последующем выпуске доклада уточняются по данным ежемесячной статистической отчетности в соответствии с методикой разработки. Относительные показатели в этих таблицах отражены в сопоставимой структуре отчитывающихся предприятий и организаций.

При расчете отдельных показателей, помещенных в докладе, использована информация территориальных органов федеральной исполнительной власти (министерств и ведомств), а также органов исполнительной власти Санкт-Петербурга и Ленинградской области.

Петростат является собственником государственной статистической информации на территории Санкт-Петербурга и Ленинградской области и обладает исключительными правами на издание и распространение статистических публикаций.

При использовании материалов органов государственной статистики ссылка на источник обязательна.

Официальное издание
код по каталогу 11001418
E-mail: pcs@stat78.spb.ru
<http://petrostat.gks.ru>

© Петростат, 2018

СОДЕРЖАНИЕ

| | |
|--|-----------|
| СВОДНЫЕ ИТОГИ | 4 |
| ОБОРОТ ОРГАНИЗАЦИЙ | 6 |
| ДОБЫВАЮЩИЕ И ОБРАБАТЫВАЮЩИЕ ПРОИЗВОДСТВА И ЭНЕРГЕТИКА | 8 |
| СТРОИТЕЛЬСТВО | 12 |
| ТРАНСПОРТ | 16 |
| Транспортировка и хранение..... | 16 |
| Аварийность на автомобильном транспорте..... | 18 |
| ДЕЯТЕЛЬНОСТЬ В СФЕРЕ ТЕЛЕКОММУНИКАЦИЙ | 18 |
| СЕЛЬСКОЕ ХОЗЯЙСТВО | 19 |
| ОПТОВАЯ ТОРГОВЛЯ | 23 |
| ПОТРЕБИТЕЛЬСКИЙ РЫНОК | 25 |
| Розничная торговля..... | 25 |
| Общественное питание..... | 28 |
| Платные услуги населению..... | 29 |
| ЦЕНЫ | 31 |
| Потребительские цены..... | 32 |
| Цены производителей..... | 37 |
| Индексы цен производителей промышленных товаров..... | 37 |
| Индексы цен на продукцию инвестиционного назначения..... | 39 |
| Индексы тарифов на грузовые перевозки..... | 40 |
| РЫНОК ТРУДА | 42 |
| Занятость и безработица..... | 42 |
| Численность работников организаций..... | 42 |
| Безработица..... | 45 |
| Потребность организаций в работниках..... | 47 |
| Заработная плата..... | 48 |
| Задолженность организаций по заработной плате..... | 52 |
| ФИНАНСЫ | 54 |
| Показатели финансово-кредитной системы..... | 54 |
| НАЛОГОВАЯ СТАТИСТИКА | 55 |
| ФИНАНС ОРГАНИЗАЦИЙ | 57 |
| Финансовые результаты деятельности организаций..... | 57 |
| Состояние платежей и расчетов в организациях..... | 59 |
| МАЛЫЕ ПРЕДПРИЯТИЯ | 65 |
| ДЕМОГРАФИЧЕСКАЯ СИТУАЦИЯ | 69 |
| УРОВЕНЬ ЖИЗНИ НАСЕЛЕНИЯ | 70 |
| Денежные доходы и расходы населения..... | 70 |
| ЗДРАВООХРАНЕНИЕ | 73 |
| ПРЕСТУПНОСТЬ | 74 |
| ЛЕНИНГРАДСКАЯ ОБЛАСТЬ | 75 |
| Производство важнейших видов товаров..... | 76 |
| Строительство объектов федеральной адресной инвестиционной программы..... | 78 |
| Ввод в действие жилых домов по муниципальным районам и городскому округу..... | 81 |
| Группировка муниципальных районов по индексу объемов производства мяса и молока..... | 82 |
| Цены на основные продукты питания и соотношение этих цен с ценой на говядину..... | 83 |
| Изменение заработной платы и сводного индекса потребительских цен..... | 84 |
| МЕТОДОЛОГИЧЕСКИЙ КОММЕНТАРИЙ | 86 |

СВОДНЫЕ ИТОГИ

млрд. рублей

| | Абсолютные данные | | В % к соответствующему периоду предыдущего года | | Справочно: январь-август 2017 в % к январю-августу 2016 |
|---|-------------------|---------------------|---|---------------|---|
| | август | январь-август | август | январь-август | |
| Оборот организаций (в действующих ценах), млрд. рублей | 219,1 | 1522,6 | 110,6 | 113,4 | 103,2 |
| Индекс промышленного производства, % | х | х | 107,2 | 105,3 | 99,3 |
| Объем работ по виду деятельности "строительство" | 15,0 | 76,2 | 1,7 п. | 110,2 | 104,6 |
| Ввод в действие жилых домов, тыс. м ² | 83,9 | 1915,3 | 30,5 | 105,1 | 110,6 |
| Объем услуг по транспортировке и хранению (без субъектов малого предпринимательства, в действующих ценах) | 15,9 | 120,8 | 127,8 | 119,6 | 101,8 |
| Объем услуг в сфере телекоммуникаций (без субъектов малого предпринимательства, в действующих ценах) | 0,2 | 1,5 | 104,9 | 99,4 | 100,0 |
| Объем продукции сельского хозяйства | 16,1 | 64,6 | 126,5 | 105,2 | 101,7 |
| Оборот оптовой торговли, млрд. рублей | 42,7 | 317,4 | 75,5 | 91,3 | 101,3 |
| Оборот розничной торговли | 35,3 | 255,5 | 104,0 | 102,6 | 103,1 |
| пищевыми продуктами, включая напитки, и табачными изделиями | 15,8 | 119,8 | 93,3 | 94,7 | 101,5 |
| непродовольственными товарами | 19,5 | 135,7 | 114,8 | 110,9 | 104,7 |
| Оборот общественного питания | 1,4 | 10,9 | 100,4 | 103,9 | 98,5 |
| Объем платных услуг населению | 6,1 | 50,3 | 102,3 | 103,6 | 102,0 |
| Индекс потребительских цен, % | 99,7 | 102,3 ¹⁾ | 102,8 | 102,4 | 102,2 ¹⁾ |

Индекс выпуска товаров и услуг по базовым видам экономической деятельности за II квартал 2018 года составил к соответствующему периоду 2017 года 99,5%.

¹⁾ Конец периода к декабрю предыдущего года.

СВОДНЫЕ ИТОГИ (ОКОНЧАНИЕ)

| | Абсолютные данные | | В % к соответствующему периоду предыдущего года | | Справочно: январь-июль 2017 в % к январю-июлю 2016 |
|---|---|-------------|---|---------------------|--|
| | июль | январь-июль | июль | январь-июль | |
| | Численность населения (на 1 августа 2018), тыс. человек | 1827,0 | x | 101,5 ¹⁾ | |
| Средняя численность работников организации (без субъектов малого предпринимательства), тыс. человек | 384 | 382 | 104,9 | 106,3 | 104,2 |
| Общая численность безработных в возрасте 15 лет и старше (январь-август), тыс. человек | x | 40,6 | x | 89,3 | 97,7 ³⁾ |
| Уровень безработицы населения в возрасте 15 лет и старше (январь-август), в % к численности рабочей силы | x | 4,2 | x | x | x |
| Численность официально зарегистрированных безработных (на конец августа 2018), тыс. человек | 3,1 | x | 86,7 | x | 88,3 ⁴⁾ |
| Уровень зарегистрированной безработицы (на конец августа 2018) в % от численности рабочей силы | 0,3 | x | x | x | x |
| Реальные денежные доходы населения | x | x | 99,1 | 99,1 ⁵⁾ | 103,4 |
| Средняя начисленная заработная плата одного работника | | | | | |
| номинальная, рублей | 43055 | 41922 | 110,2 | 110,2 | 106,6 |
| реальная | x | x | 107,4 | 107,6 | 102,1 |
| Просроченная задолженность по заработной плате (на 1 сентября 2018), тыс. рублей | 66166 | x | 82,7 ⁶⁾ | x | 98,7 ⁷⁾ |
| Численность работников, перед которыми имеется просроченная задолженность по заработной плате (на 1 сентября 2018), человек | 690 | x | 87,5 ⁶⁾ | x | 78,5 ⁷⁾ |

1) 1 августа 2018 года к 1 августа 2017 года.

2) 1 августа 2017 года к 1 августа 2016 года.

3) Январь-август 2017 года к январю-августу 2016 года (в возрасте 15-72 лет).

4) Август 2017 года к августу 2016 года.

5) С учетом единовременной денежной выплаты пенсионерам (ЕВ-2017) в размере 5 тыс. рублей, произведенной в январе 2017 года в соответствии с Федеральным законом от 22 ноября 2016 года № 385-ФЗ; без учета ЕВ-2017 реальные денежные доходы в январе-июле 2018 года в сравнении с январем-июлем 2017 года в Санкт-Петербурге составили 102,1%, в Ленинградской области – 99,7%.

6) 1 сентября 2018 года к 1 сентября 2017 года.

7) 1 сентября 2017 года к 1 сентября 2016 года.

ОБОРОТ ОРГАНИЗАЦИЙ

Оборот организаций по видам экономической деятельности¹⁾ в январе–августе 2018 года

в действующих ценах

| | Млн. рублей | В % к | | Справочно: январь- август 2017, в % к итогу |
|--|----------------|---------------------------------------|-------|--|
| | | соответ- ствующему периоду 2017 | итогу | |
| Всего | 1522600 | 113,4 | 100 | 100 |
| в том числе организации с основным видом деятельности: | | | | |
| сельское, лесное хозяйство, охота, рыболовство и рыбоводство | 47346 | 105,0 | 3,1 | 3,4 |
| растениеводство и животноводство, охота и предоставление соответствующих услуг в этих областях | 40707 | 103,9 | 2,7 | 2,9 |
| лесоводство и лесозаготовки | 5934 | 112,5 | 0,4 | 0,4 |
| рыболовство и рыбоводство | 705 | 112,3 | 0,0 | 0,0 |
| добыча полезных ископаемых | 11203 | 142,4 | 0,7 | 0,6 |
| обрабатывающие производства | 689432 | 119,4 | 45,3 | 43,0 |
| из них производство: | | | | |
| пищевых продуктов | 81656 | 103,1 | 5,4 | 5,9 |
| напитков | 4546 | 105,0 | 0,3 | 0,3 |
| табачных изделий | 66209 | 130,3 | 4,3 | 3,8 |
| текстильных изделий | 4661 | 1,8 п. | 0,3 | 0,2 |
| одежды | 445 | 99,5 | 0,0 | 0,0 |
| кожи и изделий из кожи | 23 | 114,4 | 0,0 | 0,0 |
| изделий из дерева и пробки, кроме мебели, изделий из соломки и материалов для плетения, обработка древесины | 13141 | 107,8 | 0,9 | 0,9 |
| бумаги и бумажных изделий | 57093 | 110,7 | 3,7 | 3,8 |
| деятельность полиграфическая и копирование носителей информации | 3042 | 103,4 | 0,2 | 0,2 |
| кокса и нефтепродуктов | 198054 | 129,9 | 13,0 | 11,4 |
| химических веществ и химических продуктов | 41615 | 134,4 | 2,7 | 2,3 |
| лекарственных средств и материалов, применяемых в медицинских целях | 1390 | 96,6 | 0,1 | 0,1 |
| резиновых и пластмассовых изделий | 33942 | 110,5 | 2,2 | 2,3 |
| прочей неметаллической минеральной продукции | 39653 | 108,5 | 2,6 | 2,7 |
| металлургическое | 15627 | 96,5 | 1,0 | 1,2 |
| готовых металлических изделий, кроме машин и оборудования | 17576 | 130,8 | 1,2 | 1,0 |

¹⁾ Итоги по "хозяйственным" видам деятельности получены как результат агрегирования данных по организациям в соответствии с их основным видом деятельности.

ЛЕНИНГРАДСКАЯ ОБЛАСТЬ

Оборот организаций по видам экономической деятельности в январе–августе 2018 года (окончание)

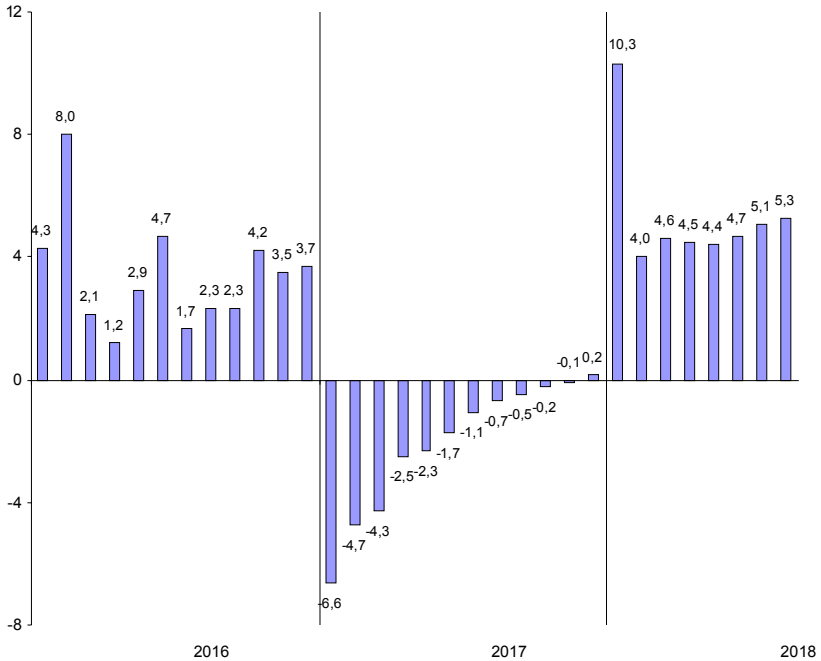
в действующих ценах

| | Млн. рублей | В % к | | Справочно: январь- август 2017, в % к итогу |
|--|----------------|---------------------------------------|-------|--|
| | | соответ- ствующему периоду 2017 | итого | |
| компьютеров, электронных и оптических изделий | 3206 | 89,6 | 0,2 | 0,3 |
| электрического оборудования машин и оборудования, не включенных в другие группировки | 18443 | 113,6 | 1,2 | 1,2 |
| автотранспортных средств, прицепов и полуприцепов | 8531 | 129,0 | 0,6 | 0,5 |
| прочих транспортных средств и оборудования | 13109 | 122,2 | 0,9 | 0,8 |
| мебели | 53868 | 129,9 | 3,5 | 3,1 |
| прочих готовых изделий | 3820 | 127,3 | 0,3 | 0,2 |
| прочих готовых изделий | 1702 | 109,2 | 0,1 | 0,1 |
| обеспечение электрической энергией, газом и паром; кондиционирование воздуха | 134189 | 113,4 | 8,8 | 8,8 |
| водоснабжение; водоотведение, организация сбора и утилизации отходов, деятельность по ликвидации загрязнений | 7989 | 124,0 | 0,5 | 0,5 |
| строительство | 55116 | 110,1 | 3,6 | 3,7 |
| торговля оптовая и розничная; ремонт автотранспортных средств и мотоциклов | 383159 | 106,5 | 25,2 | 26,8 |
| в том числе торговля: | | | | |
| оптовая и розничная автотранспортными средствами и мотоциклами и их ремонт | 52720 | 108,8 | 3,5 | 3,6 |
| оптовая, кроме оптовой торговли автотранспортными средствами и мотоциклами | 184602 | 102,6 | 12,1 | 13,4 |
| розничная, кроме торговли автотранспорт- ными средствами и мотоциклами | 145837 | 111,0 | 9,6 | 9,8 |
| транспортировка и хранение | 131266 | 115,2 | 8,6 | 8,5 |
| деятельность гостиниц и предприятий общественного питания | 4946 | 110,0 | 0,3 | 0,3 |
| деятельность в области информации и связи | 3781 | 99,9 | 0,2 | 0,3 |
| деятельность по операциям с недвижимым имуществом | 20840 | 80,5 | 1,4 | 1,9 |
| деятельность профессиональная, научная и техническая | 10295 | 97,0 | 0,7 | 0,8 |
| деятельность административная и сопутствующие дополнительные услуги | 6098 | 117,0 | 0,4 | 0,4 |
| государственное управление и обеспечение военной безопасности; социальное обеспечение | 1217 | 3,7 р. | 0,1 | 0,0 |
| образование | 1192 | 108,7 | 0,1 | 0,1 |
| деятельность в области здравоохранения и социальных услуг | 12163 | 122,2 | 0,8 | 0,7 |
| деятельность в области культуры, спорта, организации досуга и развлечений | 1303 | 106,1 | 0,1 | 0,1 |
| предоставление прочих видов услуг | 1064 | 112,1 | 0,1 | 0,1 |

ДОБЫВАЮЩИЕ И ОБРАБАТЫВАЮЩИЕ ПРОИЗВОДСТВА И ЭНЕРГЕТИКА

Индекс промышленного производства¹⁾ в январе–августе 2018 года по сравнению с январем–августом 2017 года составил 105,3%.

Прирост (снижение) промышленного производства (нарастающим итогом, в % соответствующему периоду предыдущего года)



¹⁾ Индекс промышленного производства исчисляется по видам деятельности «Добыча полезных ископаемых», «Обрабатывающие производства», «Обеспечение электрической энергией, газом и паром; кондиционирование воздуха», «Водоснабжение; водоотведение, организация сбора и утилизации отходов, деятельность по ликвидации загрязнений» на основе данных о динамике производства важнейших товаров-представителей (в натуральном и стоимостном выражении). В качестве весов используется структура валовой добавленной стоимости по видам экономической деятельности 2010 базисного года.

*Индексы промышленного производства
по основным видам деятельности¹⁾ в январе–августе 2018 года*

| | <i>В % к январю–августу 2017</i> |
|---|--------------------------------------|
| Добыча полезных ископаемых | 116,5 |
| Обрабатывающие производства | 104,3 |
| Обеспечение электрической энергией, газом и паром; кондиционирование воздуха | 111,9 |
| Водоснабжение; водоотведение, организация сбора и утилизации отходов, деятельность по ликвидации загрязнений | 113,1 |

*Индексы промышленного производства по видам деятельности
в составе обрабатывающих производств в январе–августе 2018 года*

| | <i>В % к январю–августу 2017</i> |
|--|--------------------------------------|
| Производство: | |
| пищевых продуктов | 104,7 |
| напитков | 113,6 |
| табачных изделий | 111,1 |
| текстильных изделий | 100,8 |
| одежды | 102,6 |
| кожи и изделий из кожи | 94,6 |
| изделий из дерева и пробки, кроме мебели, изделий из соломки и материалов для плетения, обработка древесины | 92,8 |
| бумаги и бумажных изделий | 99,4 |
| деятельность полиграфическая и копирование носителей информации | 88,0 |
| кокса и нефтепродуктов | 100,1 |
| химических веществ и химических продуктов | 97,7 |
| лекарственных средств и материалов, применяемых в медицинских целях | 84,3 |
| резиновых и пластмассовых изделий | 103,3 |
| прочей неметаллической минеральной продукции | 99,5 |
| металлургическое | 94,3 |
| готовых металлических изделий, кроме машин и оборудования | 121,8 |
| компьютеров, электронных и оптических изделий | 104,3 |
| электрического оборудования | 99,7 |
| машин и оборудования, не включенных в другие группировки | 125,8 |
| автотранспортных средств, прицепов и полуприцепов | 112,0 |
| прочих транспортных средств и оборудования | 115,1 |
| мебели | 86,0 |
| прочих готовых изделий | 115,7 |

¹⁾ Без учета объемов производства обособленных подразделений головной организации, ведущих производственную деятельность в других субъектах РФ.

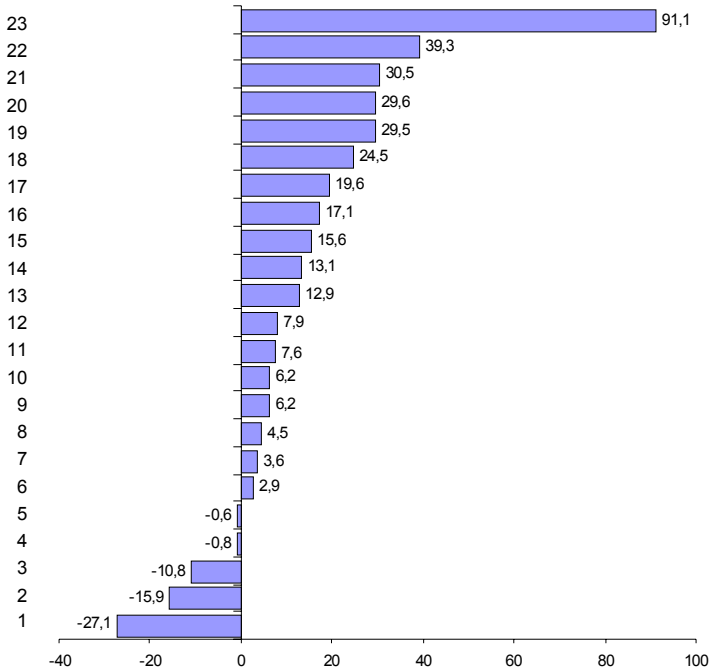
**Объем отгруженных товаров
собственного производства, выполненных работ и услуг
по видам деятельности¹⁾ в январе–августе 2018 года**

в действующих ценах

| | <i>Млн. рублей</i> | <i>В % к январю- августу 2017</i> |
|--|------------------------|---|
| Добыча полезных ископаемых | 8562 | 124,6 |
| Обрабатывающие производства | 686514 | 118,8 |
| из них производство: | | |
| пищевых продуктов | 87959 | 102,9 |
| напитков | 5034 | 104,5 |
| табачных изделий | 64614 | 130,5 |
| текстильных изделий | 4644 | 1,9 р. |
| одежды | 678 | 99,2 |
| кожи и изделий из кожи | 42 | 72,9 |
| изделий из дерева и пробки, кроме мебели, изделий из соломки и материалов для плетения, обработка древесины | 15978 | 103,6 |
| бумаги и бумажных изделий | 55431 | 113,1 |
| деятельность полиграфическая и копирование носителей информации | 4299 | 106,2 |
| кокса и нефтепродуктов | 197299 | 129,5 |
| химических веществ и химических продуктов | 43688 | 139,3 |
| лекарственных средств и материалов, применяемых в медицинских целях | 725 | 89,2 |
| резиновых и пластмассовых изделий | 32938 | 107,9 |
| прочей неметаллической минеральной продукции | 36661 | 107,6 |
| металлургическое | 10056 | 84,1 |
| готовых металлических изделий, кроме машин и оборудования | 21025 | 117,1 |
| компьютеров, электронных и оптических изделий | 3831 | 99,4 |
| электрического оборудования | 13795 | 115,6 |
| машин и оборудования, не включенных в другие группировки | 9089 | 124,5 |
| автотранспортных средств, прицепов и полуприцепов | 14232 | 119,6 |
| прочих транспортных средств и оборудования | 53376 | 129,6 |
| мебели | 3492 | 112,9 |
| прочих готовых изделий | 1202 | 106,2 |
| Обеспечение электрической энергией, газом и паром; кондиционирование воздуха | 81693 | 113,6 |
| Водоснабжение; водоотведение, организация сбора и утилизации отходов, деятельность по ликвидации загрязнений | 10115 | 124,9 |

¹⁾ По "чистым" видам экономической деятельности, включая объемы отгрузки обособленных подразделений головной организации, ведущих производственную деятельность в других субъектах РФ; по сопоставимому кругу организаций.

Темпы прироста (снижения) отгруженной продукции обрабатывающих производств в январе–августе 2018 года (в % к январю–августу 2017 года)



Производство:

- | | |
|---|--|
| 1 – кожи и изделий из кожи | 12 – резиновых и пластмассовых изделий |
| 2 – металлургическое | 13 – мебели |
| 3 – лекарственных средств и материалов, применяемых в медицинских целях | 14 – бумаги и бумажных изделий |
| 4 – одежды | 15 – электрического оборудования |
| 5 – компьютеров, электронных и оптических изделий | 16 – готовых металлических изделий, кроме машин и оборудования |
| 6 – пищевых продуктов | 17 – автотранспортных средств, прицепов и полуприцепов |
| 7 – изделий из дерева и пробки, кроме мебели, изделий из соломки и материалов для плетения, обработка древесины | 18 – машин и оборудования, не включенных в другие группировки |
| 8 – напитков | 19 – кокса и нефтепродуктов |
| 9 – прочих готовых изделий | 20 – прочих транспортных средств и оборудования |
| 10 – деятельность полиграфическая и копирование носителей информации | 21 – табачных изделий |
| 11 – прочей неметаллической минеральной продукции | 22 – химических веществ и химических продуктов |
| | 23 – текстильных изделий |

СТРОИТЕЛЬСТВО

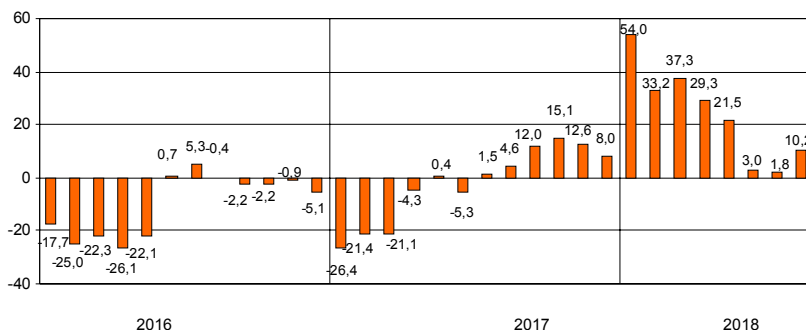
Объем работ по виду деятельности "строительство" в январе–августе 2018 года составил 76,2 млрд. рублей, что в сопоставимых ценах на 10,2% больше, чем в январе–августе 2017 года.

Объем работ, выполненных по виду деятельности "строительство"

| | 2017 | | | 2018 | | |
|-----------------|-------------|---|--------------------|-------------|---|--------------------|
| | млн. рублей | в % к соответствующему периоду предыдущего года | предыдущему месяцу | млн. рублей | в % к соответствующему периоду предыдущего года | предыдущему месяцу |
| январь | 2724 | 73,6 | 23,1 | 4542 | 1,5 р. | 49,3 |
| февраль | 3508 | 83,2 | 124,9 | 4338 | 116,4 | 94,4 |
| март | 4828 | 79,3 | 140,5 | 7313 | 143,4 | 1,7 р. |
| I квартал | 11060 | 78,9 | х | 16193 | 137,3 | х |
| апрель | 6898 | 142,9 | 146,1 | 8868 | 116,4 | 118,6 |
| май | 6891 | 114,8 | 101,3 | 7720 | 99,3 | 86,3 |
| июнь | 14904 | 86,7 | 2,1 р. | 11954 | 71,7 | 1,5 р. |
| I полугодие | 39753 | 94,7 | х | 44735 | 103,0 | х |
| июль | 15356 | 125,0 | 100,7 | 16484 | 98,4 | 137,9 |
| август | 8437 | 131,4 | 53,8 | 14962 | 1,7 р. | 90,9 |
| сентябрь | 13861 | 1,7 р. | 1,6 р. | | | |
| январь–сентябрь | 77407 | 112,0 | х | | | |
| октябрь | 13457 | 138,3 | 94,8 | | | |
| ноябрь | 11469 | 95,2 | 84,1 | | | |
| декабрь | 9195 | 73,0 | 80,0 | | | |
| январь–декабрь | 111528 | 108,0 | х | | | |

На конец августа 2018 года общий объем заказов (контрактов) на проведение строительного подряда организациями (без субъектов малого предпринимательства) в последующие периоды составил 41,4 млрд. рублей. Организации различных видов деятельности в январе–августе 2018 года выполнено хозяйственным способом строительно-монтажных работ на 272,2 млн. рублей.

Прирост (снижение) объема работ, выполненных по виду деятельности "строительство" (нарастающим итогом, в % соответствующему периоду предыдущего года)



ЛЕНИНГРАДСКАЯ ОБЛАСТЬ

*Ввод в действие производственных мощностей
и объектов социальной инфраструктуры в январе–августе 2018 года*

| | <i>Единицы измерения мощностей</i> | <i>Введено</i> |
|---|--|----------------|
| <i>Сельское, лесное хозяйство, охота, рыболовство рыбоводство</i> | | |
| Птицефабрика мясного направления | голов в год | 1800 |
| <i>Обрабатывающая промышленность</i> | | |
| Производственные здания | тыс. м ² общей площади | 94,4 |
| <i>Обеспечение электрической энергией, газом и паром; кондиционирование воздуха</i> | | |
| Котельные | ед. | 9 |
| Газификация | км | 0,8 |
| Тепловые сети | –“– | 0,6 |
| <i>Торговля оптовая и розничная; ремонт автотранспортных средств и мотоциклов</i> | | |
| Торговые предприятия | тыс. м ² торговой площади | 23,8 |
| Торгово-развлекательные центры | м ² | 9223 |
| <i>Транспортировка и хранение</i> | | |
| Общетоварные склады | тыс. м ² общей площади | 76,8 |
| <i>Деятельность гостиниц и предприятий общественного питания</i> | | |
| Предприятия общественного питания | посадочных мест | 168 |
| <i>Деятельность по операциям с недвижимым имуществом</i> | | |
| Капитальные гаражи | машиномест | 874 |
| <i>Образование</i> | | |
| Общеобразовательные организации | ученических мест | 1875 |
| Дошкольные образовательные организации | мест | 540 |
| <i>Деятельность в области здравоохранения и социальных услуг</i> | | |
| Больничные организации | коек | 130 |
| Амбулаторно-поликлинические организации | посещений в смену | 160 |

ЛЕНИНГРАДСКАЯ ОБЛАСТЬ

Ввод в действие жилых домов в январе–августе 2018 года составил 1915,3 тыс. м², что на 5,1% больше, чем в январе–августе 2017 года.

Ввод в действие жилых домов

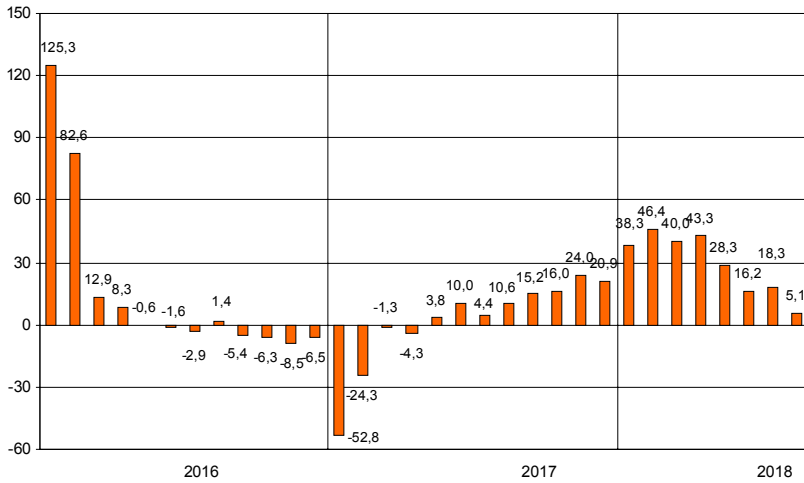
| | 2017 | | | | 2018 | | | |
|-----------------|------------------------------------|--------------|---|----------|------------------------------------|--------------|---|----------|
| | введено | | в % к соответствующему периоду предыдущего года | | введено | | в % к соответствующему периоду предыдущего года | |
| | общей площади, тыс. м ² | квартир, тир | общая площадь | квартиры | общей площади, тыс. м ² | квартир, тир | общая площадь | квартиры |
| январь | 260,2 | 5846 | 47,2 | 44,2 | 359,9 | 7360 | 138,3 | 125,9 |
| февраль | 324,2 | 8607 | 147,4 | 2,5 р. | 495,7 | 10178 | 2,6 р. | 3,2 р. |
| март | 266,7 | 5766 | 2,9 р. | 4,1 р. | 335,9 | 6230 | 126,0 | 108,0 |
| I квартал | 851,1 | 20219 | 98,7 | 111,8 | 1191,5 | 23768 | 140,0 | 117,6 |
| апрель | 141,1 | 2225 | 80,8 | 66,7 | 229,8 | 4799 | 1,6 р. | 2,2 р. |
| май | 193,4 | 4064 | 1,8 р. | 2,6 р. | 99,7 | 1301 | 51,6 | 32,0 |
| июнь | 280,2 | 6307 | 147,3 | 1,5 р. | 181,5 | 3248 | 64,8 | 51,5 |
| I полугодие | 1465,8 | 32815 | 110,0 | 121,2 | 1702,5 | 33116 | 116,2 | 100,9 |
| июль | 82,4 | 1017 | 54,7 | 34,6 | 128,9 | 1955 | 1,6 р. | 1,9 р. |
| август | 274,6 | 6632 | 1,7 р. | 1,8 р. | 83,9 | 972 | 30,5 | 14,7 |
| сентябрь | 185,3 | 3295 | 2,0 р. | 2,2 р. | | | | |
| январь–сентябрь | 2008,1 | 43759 | 115,2 | 124,4 | | | | |
| октябрь | 201,7 | 3331 | 125,1 | 96,9 | | | | |
| ноябрь | 288,9 | 5872 | 2,7 р. | 3,3 р. | | | | |
| декабрь | 127,1 | 1023 | 81,1 | 47,0 | | | | |
| январь–декабрь | 2625,8 | 53985 | 120,9 | 126,8 | | | | |

Ввод в действие жилых домов

организациями различных форм собственности в январе–августе 2018 года

| | Введено общей площади, тыс. м ² | В % к | |
|---|--|-------------------------------|-------|
| | | соответствующему периоду 2017 | итогу |
| Всего | 1915,3 | 105,1 | 100 |
| российская | 1899,0 | 107,3 | 99,2 |
| государственная | 5,0 | х | 0,3 |
| частная | 1894,0 | 107,0 | 98,9 |
| в том числе за счет собственных средств граждан и с помощью кредитов банков (4734 дома) | 665,1 | 2,0 р. | 34,7 |
| иностранный | 16,3 | 52,2 | 0,8 |

**Прирост (снижение) ввода в действие жилых домов
(нарастающим итогом, в % к соответствующему периоду предыдущего года)**



ТРАНСПОРТ

Транспортировка и хранение ¹⁾

Объем услуг по транспортировке и хранению, оказанных организациями Ленинградской области (без субъектов малого предпринимательства), в январе–августе 2018 года составил 120,8 млрд. рублей и в действующих ценах увеличился по сравнению с январем–августом 2017 года на 19,6%.

Динамика коммерческих перевозок грузов и грузооборота автотранспорта организаций всех видов экономической деятельности²⁾ в 2018 году (без субъектов малого предпринимательства)

| | Перевезено грузов | | | Грузооборот | | |
|---------------|-------------------|-------------------------------------|----------------------------|---------------|-------------------------------------|----------------------------|
| | тыс. тонн | в % к соответствующему периоду 2017 | справочно: 2017 в % к 2016 | млн. тонно-км | в % к соответствующему периоду 2017 | справочно: 2017 в % к 2016 |
| январь | 1312,1 | 1,8 р. | 128,8 | 195,6 | 1,6 р. | 143,2 |
| февраль | 1485,5 | 2,2 р. | 105,4 | 219,7 | 1,8 р. | 115,7 |
| март | 1621,3 | 1,7 р. | 122,2 | 249,3 | 1,6 р. | 122,3 |
| I квартал | 4418,9 | 1,9 р. | 118,3 | 664,6 | 1,7 р. | 125,7 |
| апрель | 1463,4 | 1,7 р. | 123,1 | 227,8 | 1,6 р. | 117,0 |
| май | 1691,4 | 1,8 р. | 145,3 | 290,3 | 2,0 р. | 125,3 |
| июнь | 1483,5 | 1,8 р. | 112,5 | 219,6 | 149,0 | 116,5 |
| I полугодие | 9057,2 | 1,8 р. | 122,3 | 1402,3 | 1,7 р. | 122,2 |
| июль | 1258,5 | 111,5 | 1,6 р. | 180,1 | 99,0 | 148,1 |
| август | 1365,1 | 107,5 | 1,8 р. | 192,6 | 96,9 | 1,8 р. |
| январь-август | 11680,8 | 1,6 р. | 134,3 | 1775,0 | 146,4 | 132,8 |

¹⁾ Включая почтовые и курьерские услуги.

²⁾ Темпы роста (снижения) рассчитаны по сопоставимому кругу организаций.

ЛЕНИНГРАДСКАЯ ОБЛАСТЬ

Динамика перевозок пассажиров и пассажирооборота организаций автомобильного транспорта

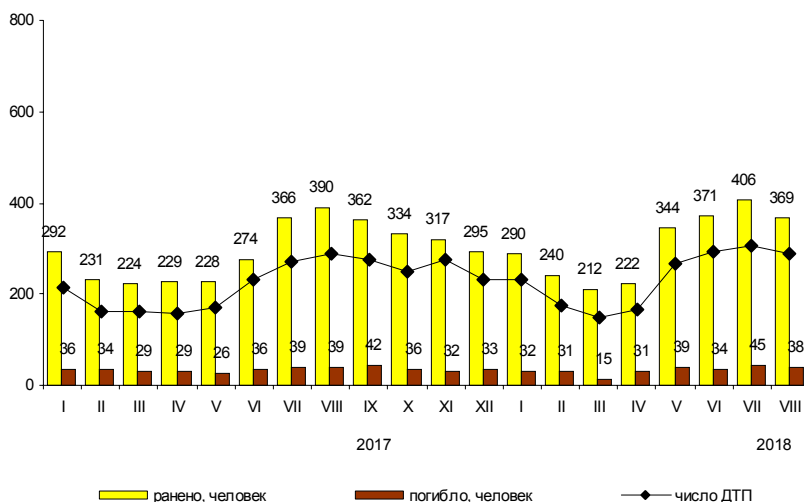
| | Перевезено пассажиров | | | Пассажирооборот | | |
|-----------------|-----------------------|---|----------------------------|-----------------|---|----------------------------|
| | млн. человек | в % к | | млн. пасс-км | в % к | |
| | | соответ- ствующему периоду предыду- щего года | предыду- щему месяцу | | соответ- ствующему периоду предыду- щего года | предыду- щему месяцу |
| 2017 | | | | | | |
| январь | 4,4 | 86,3 | 89,8 | 88,6 | 93,9 | 94,4 |
| февраль | 4,7 | 90,4 | 106,8 | 91,6 | 94,1 | 103,4 |
| март | 4,9 | 92,5 | 104,3 | 96,2 | 98,0 | 105,0 |
| I квартал | 14,0 | 89,7 | х | 276,4 | 95,1 | х |
| апрель | 5,0 | 87,7 | 102,0 | 95,3 | 92,1 | 99,1 |
| май | 5,3 | 96,4 | 106,0 | 103,8 | 106,4 | 108,9 |
| июнь | 5,2 | 96,3 | 98,1 | 104,6 | 103,7 | 100,8 |
| I полугодие | 29,5 | 91,6 | х | 580,1 | 97,9 | х |
| июль | 5,1 | 94,4 | 98,1 | 105,4 | 103,5 | 100,8 |
| август | 5,3 | 96,4 | 103,9 | 104,2 | 98,1 | 98,9 |
| сентябрь | 5,1 | 102,0 | 96,2 | 102,3 | 101,0 | 98,2 |
| январь-сентябрь | 45,0 | 93,6 | х | 892,0 | 98,9 | х |
| октябрь | 5,1 | 104,1 | 101,1 | 102,2 | 101,4 | 99,9 |
| ноябрь | 4,8 | 104,3 | 93,2 | 96,1 | 104,9 | 94,0 |
| декабрь | 4,5 | 91,8 | 93,8 | 90,0 | 95,8 | 93,7 |
| январь-декабрь | 59,4 | 95,1 | х | 1180,3 | 99,4 | х |
| 2018 | | | | | | |
| январь | 4,2 | 95,5 | 94,1 | 82,9 | 93,6 | 92,1 |
| февраль | 4,2 | 89,4 | 99,0 | 81,3 | 88,8 | 98,1 |
| март | 4,7 | 95,9 | 111,9 | 89,2 | 92,7 | 109,7 |
| I квартал | 13,1 | 93,6 | х | 253,4 | 91,7 | х |
| апрель | 4,7 | 94,0 | 99,7 | 92,6 | 97,2 | 103,8 |
| май | 5,2 | 98,1 | 110,6 | 102,0 | 98,3 | 110,2 |
| июнь | 4,9 | 94,2 | 94,2 | 98,9 | 94,6 | 97,0 |
| I полугодие | 27,9 | 94,6 | х | 546,9 | 94,3 | х |
| июль | 4,9 | 96,1 | 99,4 | 102,6 | 97,3 | 103,7 |
| август | 5,1 | 96,2 | 104,1 | 101,3 | 97,2 | 101,3 |
| январь-август | 37,9 | 95,0 | х | 750,8 | 95,1 | х |

Аварийность на автомобильном транспорте¹⁾

Сведения о дорожно-транспортных происшествиях в январе–августе 2018 года

| | Количество ДТП | | Погибло | | Ранено | |
|--|----------------|---------------------------|---------|---------------------------|---------|---------------------------|
| | единиц | в % к январю-августу 2017 | человек | в % к январю-августу 2017 | человек | в % к январю-августу 2017 |
| Всего | 1912 | 110,9 | 279 | 99,6 | 2513 | 108,1 |
| в том числе с участием детей до 16 лет | 243 | 108,0 | 13 | 2,6 р. | 268 | 106,3 |

Динамика дорожно-транспортных происшествий



ДЕЯТЕЛЬНОСТЬ В СФЕРЕ ТЕЛЕКОММУНИКАЦИЙ²⁾

Объем телекоммуникационных услуг, оказанных организациями Ленинградской области (без субъектов малого предпринимательства), в январе–августе 2018 года составил 1,5 млрд. рублей и в действующих ценах уменьшился по сравнению с январем–августом 2017 года на 0,6%.

¹⁾ По предварительным данным Управления государственной инспекции безопасности дорожного движения ГУ МВД России по г. Санкт-Петербургу и Ленинградской области. Помесячное распределение может не совпадать с итогами, приведенными в таблице.

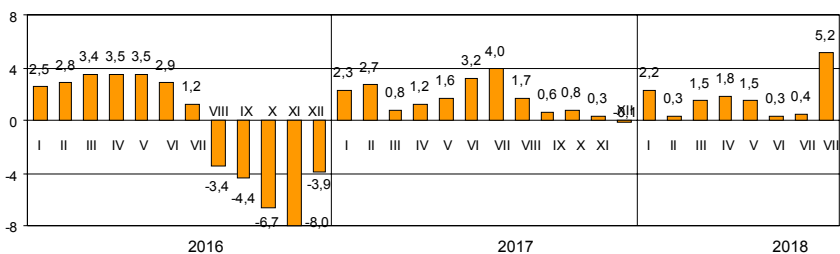
²⁾ Сведения приводятся по месту регистрации организаций.

СЕЛЬСКОЕ ХОЗЯЙСТВО

Производство сельскохозяйственной продукции

Объем производства продукции сельского хозяйства в Ленинградской области в январе–августе 2018 года составил 64,6 млрд. рублей и по сравнению с январем–августом 2017 года увеличился на 5,2% (годом ранее прирост составил 1,7%), в том числе в сельскохозяйственных организациях – 53,8 млрд. рублей (на 2,3% больше).

Прирост (снижение) производства продукции сельского хозяйства (нарастающим итогом, в % к соответствующему периоду предыдущего года)



Ход уборки сельскохозяйственных культур в хозяйствах всех категорий

| | на начало месяца | | | |
|---|------------------------|-----------------------------|--------------------------|---------------------|
| | Убрано | | Собрано (намолочено) | |
| | сентябрь 2018, тыс. га | в % к посевам сентябрь 2018 | сентябрь 2018, тыс. тонн | в % к сентябрю 2017 |
| Зерновые культуры (в первоначально-оприходованном весе) | 27,4 | 66,5 | 22,6 | 87,5 |
| Картофель | 3,4 | 30,0 | 22,5 | 60,8 |
| Овощи | 1,9 | 43,8 | 20,9 | 62,6 ¹⁾ |

На долю хозяйств населения и фермеров приходится 73,9% валового сбора картофеля и 55,0% овощей. В сельскохозяйственных организациях убрано зерновых культур 66,3% посевов, картофеля – 37,5 и овощей – 24,5% посевов. В среднем с каждого гектара намолочено 32,1 ц зерна, что на 18,6% меньше, чем в соответствующем периоде прошлого года; накопано 215,2 ц картофеля (81,4% к прошлому году); собрано 291,5 ц овощей открытого грунта, что на 17,5% меньше уровня прошлого года. Под урожай будущего года посеяно озимых культур на площади 1,7 тыс. га, что в 1,7 раз больше, чем год назад; вспахано зяби на площади 4,1 тыс. га, в 3 раза больше, чем год назад.

¹⁾ Включая овощи защищенного грунта.

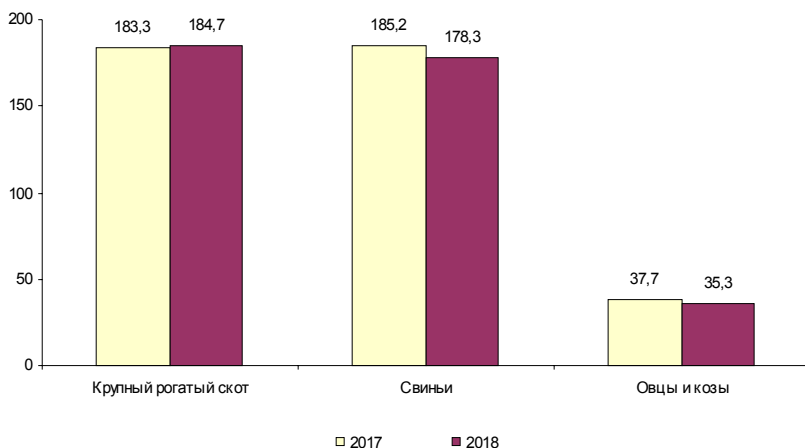
Животноводство

Поголовье скота и птицы

на начало месяца

| | Сентябрь 2018 тыс. голов | Сентябрь 2018 в % к | | Справочно: сентябрь 2017 в % к | |
|---|--------------------------------|------------------------|------------------|-----------------------------------|------------------|
| | | августу 2018 | сентябрю 2017 | августу 2017 | сентябрю 2016 |
| <i>Хозяйства всех категорий</i> | | | | | |
| Крупный рогатый скот | 184,7 | 101,5 | 100,8 | 100,3 | 100,3 |
| в том числе коровы | 79,7 | 101,2 | 99,5 | 100,0 | 100,1 |
| Свиньи | 178,3 | 99,6 | 96,3 | 99,7 | 93,9 |
| Овцы и козы | 35,3 | 99,8 | 93,7 | 99,3 | 102,5 |
| Птица, млн. голов | 30,3 | 99,5 | 100,3 | 100,9 | 105,9 |
| <i>Сельскохозяйственные организации</i> | | | | | |
| Крупный рогатый скот | 167,6 | 101,7 | 101,9 | 100,5 | 100,2 |
| в том числе коровы | 71,9 | 101,5 | 100,4 | 100,1 | 100,2 |
| Свиньи | 170,9 | 99,7 | 96,9 | 99,8 | 93,8 |
| Овцы и козы | 5,8 | 99,4 | 97,6 | 100,5 | 96,2 |
| Птица, млн. голов | 29,8 | 99,5 | 100,2 | 100,9 | 105,9 |

Поголовье скота в хозяйствах всех категорий (на 1 сентября, тыс. голов)



К началу сентября 2018 года на хозяйства населения и фермеров приходилось 9,3% поголовья крупного рогатого скота, 4,2 – свиней, 83,5% овец и коз.

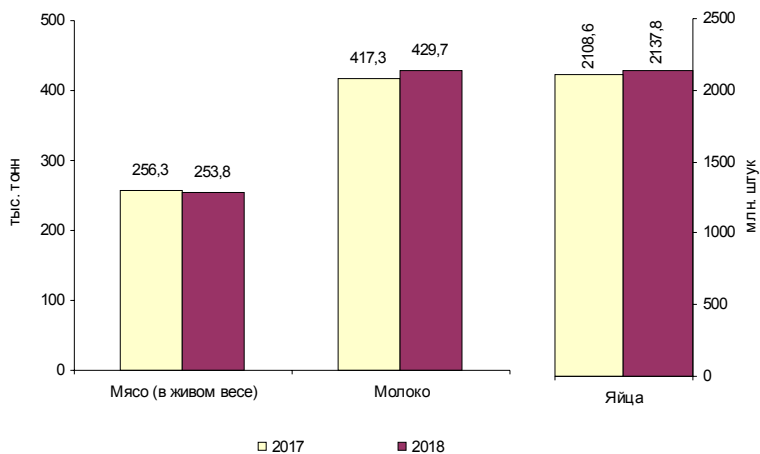
ЛЕНИНГРАДСКАЯ ОБЛАСТЬ

Производство основных видов продукции животноводства в январе–августе 2018 года

| | Тыс. тонн | В % к соответствующему периоду 2017 | Справочно: январь-август 2017 в % к январю-августу 2016 |
|--|-----------|-------------------------------------|--|
| <i>Хозяйства всех категорий</i> | | | |
| Мясо (скот и птица на убой в живом весе) | 253,8 | 99,0 | 104,9 |
| Молоко | 429,7 | 103,0 | 101,7 |
| Яйца, млн. штук | 2137,8 | 101,4 | 107,1 |
| <i>Сельскохозяйственные организации</i> | | | |
| Мясо (скот и птица на убой в живом весе) | 248,2 | 99,3 | 104,9 |
| Молоко | 397,1 | 103,2 | 101,5 |
| Яйца, млн. штук | 2106,2 | 101,4 | 107,0 |

Хозяйствами населения и фермерами произведено 2,2% мяса, 7,6 – молока и 1,5% яиц.

Объем производства основных продуктов животноводства в хозяйствах всех категорий в январе–августе



**Продуктивность скота и птицы
в сельскохозяйственных организациях**

| | Январь-август 2018 | В % к соответствующему периоду 2017 | Справочно: январь-август 2017 в % к январю-августу 2016 |
|--|--------------------|-------------------------------------|---|
| Надой молока на одну корову ¹⁾ , кг | 5597 | 100,8 | 101,1 |
| Средняя яйценоскость одной курицы-несушки ²⁾ , штук | 212 | 98,6 | 103,9 |

Объем реализации сельскохозяйственных продуктов в январе–августе 2018 года

| | Тыс. тонн | В % к соответствующему периоду 2017 | Справочно: январь-август 2017 в % к январю-августу 2016 |
|---|-----------|-------------------------------------|---|
| <i>Хозяйства всех категорий</i> | | | |
| Скот и птица (в живом весе) | 251,8 | 99,3 | 105,0 |
| Молоко и молочные продукты | 400,1 | 102,2 | 101,5 |
| Яйца, млн. штук | 1981,7 | 103,1 | 110,9 |
| <i>Сельскохозяйственные организации</i> | | | |
| Скот и птица (в живом весе) | 249,2 | 99,3 | 104,7 |
| Молоко и молочные продукты | 382,2 | 102,1 | 100,8 |
| Яйца, млн. штук | 1970,6 | 103,1 | 110,8 |
| Картофель | 13,8 | 167,8 | 27,6 |
| Овощи | 36,3 | 111,4 | 69,5 |

¹⁾ Кроме микропредприятий и подсобных хозяйств несельскохозяйственных организаций.

²⁾ Без субъектов малого предпринимательства и подсобных хозяйств несельскохозяйственных организаций.

ОПТОВАЯ ТОРГОВЛЯ

Оборот оптовой торговли в январе–августе 2018 года составил 317,4 млрд. рублей, что в сопоставимых ценах на 8,7% меньше, чем в январе–августе 2017 года.

Динамика оборота оптовой торговли

| | <i>Всего</i> | | <i>В том числе организаций оптовой торговли</i> | |
|-----------------|---------------------|--|---|--|
| | <i>млрд. рублей</i> | <i>в % к соответствующему периоду предыдущего года</i> | <i>млрд. рублей</i> | <i>в % к соответствующему периоду предыдущего года</i> |
| 2017 | | | | |
| январь | 27,8 | 87,1 | 21,6 | 90,2 |
| февраль | 36,9 | 87,1 | 24,4 | 89,7 |
| март | 46,9 | 101,3 | 32,7 | 104,3 |
| I квартал | 111,6 | 94,9 | 78,7 | 97,9 |
| апрель | 38,0 | 94,3 | 27,0 | 91,8 |
| май | 42,8 | 112,6 | 39,0 | 102,7 |
| июнь | 45,9 | 104,0 | 31,5 | 100,6 |
| I полугодие | 238,3 | 99,5 | 166,2 | 98,3 |
| июль | 39,4 | 93,3 | 29,6 | 103,7 |
| август | 51,3 | 129,2 | 30,8 | 99,3 |
| сентябрь | 46,7 | 105,1 | 29,0 | 95,6 |
| январь–сентябрь | 375,6 | 101,3 | 255,8 | 97,8 |
| октябрь | 45,0 | 109,9 | 29,0 | 95,6 |
| ноябрь | 46,7 | 117,6 | 28,0 | 104,7 |
| декабрь | 52,7 | 129,1 | 36,1 | 128,2 |
| январь–декабрь | 520,1 | 106,1 | 349,8 | 101,1 |
| 2018 | | | | |
| январь | 29,9 | 105,3 | 22,1 | 99,3 |
| февраль | 33,0 | 87,5 | 23,7 | 94,3 |
| март | 42,0 | 85,7 | 27,9 | 81,3 |
| I квартал | 104,9 | 90,1 | 73,7 | 89,7 |
| апрель | 40,8 | 102,2 | 28,5 | 100,5 |
| май | 41,5 | 91,6 | 28,3 | 92,2 |
| июнь | 46,1 | 94,2 | 29,7 | 88,5 |
| I полугодие | 233,1 | 93,2 | 160,2 | 91,8 |
| июль | 41,3 | 96,4 | 29,9 | 93,9 |
| август | 42,7 | 75,5 | 28,4 | 86,9 |
| январь–август | 317,4 | 91,3 | 218,5 | 91,9 |

ЛЕНИНГРАДСКАЯ ОБЛАСТЬ

*Продажа важнейших видов продукции и товаров оптовыми организациями
(без субъектов малого предпринимательства) в январе–августе 2018 года*

| | Продано, тыс. т | В % к январю-августу 2017 |
|--|-----------------|---------------------------|
| Бензин автомобильный | 178,0 | 65,2 |
| Топливо дизельное | 420,4 | 96,5 |
| Крупа, т | 859,8 | 97,7 |
| Соль пищевая | 1,4 | 42,2 п. |
| Изделия макаронные и аналогичные мучные изделия | 5,8 | 1,7 п. |
| Масла растительные | 2,1 | 74,3 |
| Молоко, кроме сырого | 1,5 | 73,8 |
| Мука | 4,3 | 2,6 п. |
| Мясо и мясо птицы, кроме субпродуктов | 22,5 | 121,4 |
| Сахар белый свекловичный или тростниковый в твердом состоянии без вкусоароматических или красящих добавок | 8,7 | 47,5 п. |

*Запасы угля и топочного мазута
у потребителей по состоянию на 1 сентября 2018 года*

| | Уголь | | Топочный мазут | |
|--|--------------|-----------------------------|----------------|-----------------------------|
| | тыс. тонн | в % к 1 сентября 2017 | тыс. тонн | в % к 1 сентября 2017 |
| Всего | 44,3 | 85,9 | 30,6 | 80,4 |
| в том числе по потребителям с основным видом деятельности: | | | | |
| Добыча полезных ископаемых | 1,8 | 1,7 п. | 0,0 | 88,5 |
| Обрабатывающие производства | 32,5 | 81,5 | 9,2 | 98,8 |
| из них производство: | | | | |
| бумаги и бумажных изделий | – | – | 3,9 | 93,5 |
| химических веществ и химических продуктов | 0,0 | 147,1 | – | – |
| прочей неметаллической минеральной продукции | 30,4 | 84,2 | 3,8 | 100,1 |
| металлургическое | 2,1 | 56,0 | 1,6 | 110,4 |
| Обеспечение электрической энергией газом и паром; кондиционирование воздуха | 6,2 | 105,1 | 18,5 | 77,4 |
| Транспортировка и хранение | 0,1 | 2,4 п. | 2,0 | 64,4 |
| Деятельность гостиниц и предприятий общественного питания | 1,2 | 90,7 | – | – |
| Прочие потребители | 2,5 | 74,5 | 0,8 | 48,8 |
| Из строки "всего": | | | | |
| Жилищно-коммунальное хозяйство; деятельность домашних хозяйств как работодателей | 1,9 | 70,6 | 0,7 | 100,1 |
| Котельные – всего | 8,6 | 94,7 | 4,7 | 99,7 |
| из них котельные жилищно- коммунального хозяйства мощностью до 100 Гкал/час | 6,4 | 90,4 | 2,1 | 61,0 |

ПОТРЕБИТЕЛЬСКИЙ РЫНОК

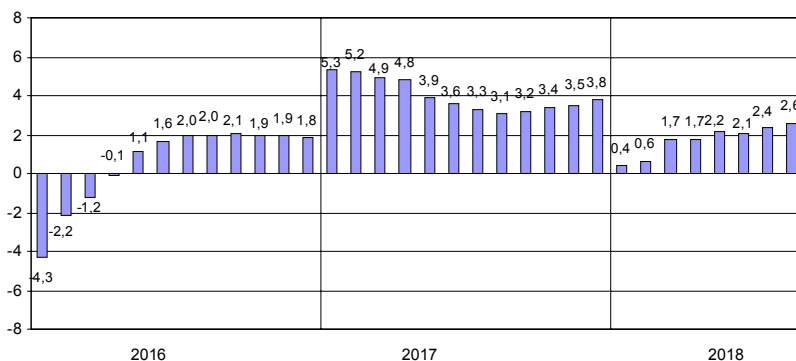
Розничная торговля

Оборот розничной торговли в августе 2018 года составил 35,3 млрд. рублей, что в сопоставимых ценах на 4,0% больше, чем в августе 2017 года (к июлю 2018 года – 98,9%); в январе–августе, соответственно, 255,5 млрд. рублей (на 2,6% больше).

Динамика оборота розничной торговли

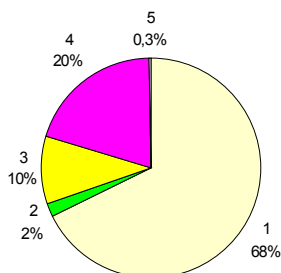
| | 2017 | | 2018 ¹⁾ | |
|-----------------|--------------|---|--------------------|---|
| | млрд. рублей | в % к соответствующему периоду предыдущего года | млрд. рублей | в % к соответствующему периоду предыдущего года |
| январь | 28,0 | 105,3 | 28,6 | 100,4 |
| февраль | 27,0 | 105,0 | 27,6 | 100,7 |
| март | 29,5 | 104,4 | 31,1 | 103,7 |
| I квартал | 84,5 | 104,9 | 87,3 | 101,7 |
| апрель | 29,1 | 104,4 | 30,2 | 101,8 |
| май | 31,4 | 101,0 | 33,2 | 103,7 |
| июнь | 32,4 | 102,2 | 33,8 | 102,0 |
| I полугодие | 177,4 | 103,6 | 184,5 | 102,1 |
| июль | 33,7 | 101,9 | 35,7 | 103,6 |
| август | 33,0 | 102,3 | 35,3 | 104,0 |
| сентябрь | 30,7 | 104,1 | | |
| январь–сентябрь | 274,8 | 103,2 | | |
| октябрь | 30,8 | 104,5 | | |
| ноябрь | 29,9 | 104,5 | | |
| декабрь | 35,2 | 107,3 | | |
| январь–декабрь | 370,7 | 103,8 | | |

**Прирост (снижение) оборота розничной торговли
(нарастающим итогом, в % к соответствующему периоду предыдущего года)**



¹⁾ Данные уточнены по итогам ежеквартальных обследований субъектов малого предпринимательства и за счет изменения предварительных ежемесячных данных, полученных от организаций, не относящихся к субъектам малого предпринимательства.

Формирование оборота розничной торговли в январе–августе 2018 года



- 1 – коммерческие предприятия, не относящиеся к субъектам малого и среднего предпринимательства
- 2 – средние предприятия
- 3 – малые предприятия
- 4 – индивидуальные предприниматели, торгующие вне рынков
- 5 – продажа товаров на розничных рынках и ярмарках

В структуре оборота розничной торговли удельный вес оборота розничной торговли пищевыми продуктами, включая напитки, и табачными изделиями в январе–августе 2018 года составил 47%, в январе–августе 2017 года – 51%, непродовольственных товаров – 53% (49%).

Товарные запасы в организациях розничной торговли

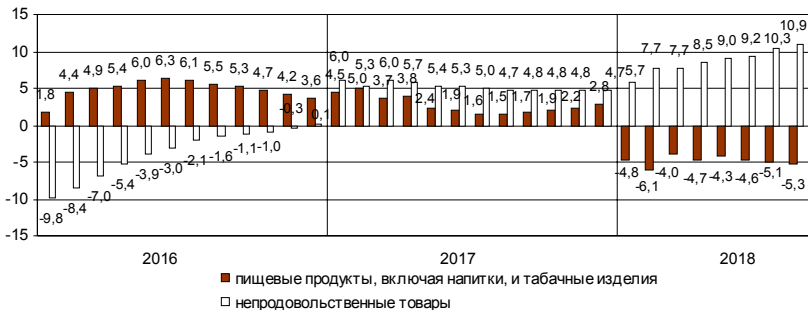
| | на конец месяца | | | | | |
|----------|---------------------|---|--|---------------------|---|--|
| | 2017 | | | 2018 | | |
| | <i>млрд. рублей</i> | <i>в % к соответствующему месяцу предыдущего года</i> | <i>обеспеченность запасами в днях торговли</i> | <i>млрд. рублей</i> | <i>в % к соответствующему месяцу предыдущего года</i> | <i>обеспеченность запасами в днях торговли</i> |
| январь | 17,3 | 110,2 | 30 | 20,1 | 114,2 | 34 |
| февраль | 17,9 | 114,8 | 33 | 19,6 | 108,2 | 35 |
| март | 19,7 | 116,2 | 33 | 19,8 | 98,9 | 31 |
| апрель | 18,0 | 107,6 | 30 | 20,4 | 110,8 | 33 |
| май | 18,4 | 109,9 | 28 | 18,8 | 100,5 | 27 |
| июнь | 18,2 | 107,7 | 27 | 18,6 | 100,4 | 26 |
| июль | 17,8 | 105,9 | 25 | 18,9 | 103,4 | 25 |
| август | 18,5 | 109,9 | 26 | 20,4 | 107,2 | 27 |
| сентябрь | 18,9 | 111,1 | 30 | | | |
| октябрь | 19,0 | 109,6 | 30 | | | |
| ноябрь | 20,5 | 107,6 | 33 | | | |
| декабрь | 20,4 | 107,5 | 27 | | | |

ЛЕНИНГРАДСКАЯ ОБЛАСТЬ

Динамика оборота розничной торговли пищевыми продуктами, включая напитки, и табачными изделиями, непродовольственными товарами

| | Пищевые продукты, включая напитки, и табачные изделия | | | Непродовольственные товары | | |
|--------------------------|---|---|--------------------|----------------------------|---|--------------------|
| | млрд. рублей | в % к | | млрд. рублей | в % к | |
| | | соответствующему периоду предыдущего года | предыдущему месяцу | | соответствующему периоду предыдущего года | предыдущему месяцу |
| 2017 | | | | | | |
| август | 16,5 | 101,1 | 97,0 | 16,5 | 103,5 | 100,2 |
| сентябрь | 15,1 | 103,1 | 91,9 | 15,6 | 105,0 | 95,2 |
| январь-сентябрь | 140,2 | 101,7 | х | 134,6 | 104,8 | х |
| октябрь | 14,8 | 103,8 | 97,7 | 16,0 | 105,1 | 101,6 |
| ноябрь | 14,5 | 104,8 | 97,2 | 15,4 | 104,3 | 96,5 |
| декабрь | 17,2 | 109,9 | 118,5 | 18,0 | 104,9 | 116,3 |
| январь-декабрь | 186,7 | 102,8 | х | 184,0 | 104,7 | х |
| 2018¹⁾ | | | | | | |
| январь | 13,5 | 95,2 | 77,7 | 15,1 | 105,7 | 83,9 |
| февраль | 13,3 | 92,6 | 98,6 | 14,3 | 109,8 | 94,2 |
| март | 15,2 | 99,8 | 113,5 | 15,9 | 107,8 | 110,9 |
| I квартал | 42,0 | 96,0 | х | 45,3 | 107,7 | х |
| апрель | 14,3 | 93,5 | 93,3 | 15,9 | 110,7 | 100,0 |
| май | 15,8 | 96,8 | 110,6 | 17,4 | 111,1 | 108,7 |
| июнь | 15,8 | 94,5 | 99,5 | 18,0 | 109,8 | 102,8 |
| I полугодие | 87,9 | 95,4 | х | 96,6 | 109,2 | х |
| июль | 16,1 | 92,0 | 102,8 | 19,6 | 115,9 | 108,8 |
| август | 15,8 | 93,3 | 98,4 | 19,5 | 114,8 | 99,3 |

Прирост (снижение) оборота розничной торговли пищевыми продуктами, включая напитки, и табачными изделиями, непродовольственными товарами (нарастающим итогом, в % соответствующему периоду предыдущего года)



¹⁾ Данные уточнены по итогам ежеквартальных обследований субъектов малого предпринимательства и за счет изменения предварительных ежемесячных данных, полученных от организаций, не относящихся к субъектам малого предпринимательства.

Общественное питание

Оборот общественного питания в августе 2018 года составил 1,4 млрд. рублей, или 100,4% к августу 2017 года (к июлю 2018 года – 100,9%); в январе–августе, соответственно, 10,9 млрд. рублей (103,9%).

Динамика оборота общественного питания

| | 2017 | | 2018 ¹⁾ | |
|-----------------|-------------|---|--------------------|---|
| | млн. рублей | в % к соответствующему периоду предыдущего года | млн. рублей | в % к соответствующему периоду предыдущего года |
| январь | 1277 | 98,6 | 1363 | 104,5 |
| февраль | 1215 | 99,6 | 1293 | 104,6 |
| март | 1262 | 97,0 | 1329 | 103,9 |
| I квартал | 3754 | 98,4 | 3985 | 104,3 |
| апрель | 1230 | 92,8 | 1381 | 111,0 |
| май | 1275 | 97,6 | 1377 | 105,3 |
| июнь | 1293 | 99,0 | 1365 | 103,0 |
| I полугодие | 7552 | 97,4 | 8108 | 105,4 |
| июль | 1337 | 102,8 | 1366 | 99,5 |
| август | 1336 | 100,8 | 1378 | 100,4 |
| сентябрь | 1285 | 102,7 | | |
| январь-сентябрь | 11510 | 99,0 | | |
| октябрь | 1290 | 100,2 | | |
| ноябрь | 1280 | 99,5 | | |
| декабрь | 1382 | 102,5 | | |
| январь-декабрь | 15462 | 99,4 | | |

¹⁾ Данные уточнены по итогам ежеквартальных обследований субъектов малого предпринимательства и за счет изменения предварительных ежемесячных данных, полученных от организаций, не относящихся к субъектам малого предпринимательства.

Платные услуги населению

Объем платных услуг, оказанных населению, в Ленинградской области в январе–августе 2018 года составил 50,3 млрд. рублей и в сопоставимых ценах увеличился по сравнению с январем–августом 2017 года на 3,6%.

Динамика объема платных услуг населению

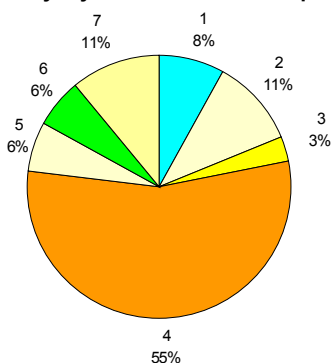
| | 2017 | | 2018 | |
|-----------------|-------------|---|-------------|---|
| | млн. рублей | в % к соответствующему периоду предыдущего года | млн. рублей | в % к соответствующему периоду предыдущего года |
| январь | 5866 | 101,2 | 6310 | 103,7 |
| февраль | 5798 | 102,4 | 6233 | 103,4 |
| март | 5905 | 99,0 | 6468 | 105,3 |
| I квартал | 17569 | 100,8 | 19011 | 104,1 |
| апрель | 5978 | 103,3 | 6436 | 103,6 |
| май | 5902 | 104,2 | 6296 | 102,9 |
| июнь | 5854 | 104,6 | 6221 | 102,6 |
| I полугодие | 35303 | 102,4 | 37964 | 103,6 |
| июль | 5789 | 101,2 | 6284 | 105,4 |
| август | 5779 | 100,5 | 6075 | 102,3 |
| сентябрь | 5791 | 97,4 | | |
| январь–сентябрь | 52662 | 101,5 | | |
| октябрь | 5966 | 97,6 | | |
| ноябрь | 6056 | 99,3 | | |
| декабрь | 6223 | 100,4 | | |
| январь–декабрь | 70907 | 100,9 | | |

Объем платных услуг населению по видам в январе–августе 2018 года

| | Млн. рублей | В % к итогу | январю–августу 2017 |
|---|-------------|-------------|---------------------|
| Всего | 50323 | 100 | 103,6 |
| из них: | | | |
| бытовые | 3991 | 7,9 | 103,5 |
| транспортные | 5472 | 10,9 | 105,8 |
| почтовой связи и курьерские | 793 | 1,6 | 103,3 |
| телекоммуникационные | 1642 | 3,3 | 99,1 |
| жилищные | 7244 | 14,4 | 99,5 |
| коммунальные | 20486 | 40,7 | 103,6 |
| учреждений культуры | 604 | 1,2 | 104,6 |
| туристических агентств, туроператоров и прочие услуги по бронированию и сопутствующие им услуги | 203 | 0,4 | 105,0 |
| услуги гостиниц и аналогичные услуги по предоставлению временного жилья | 791 | 1,6 | 103,1 |
| физической культуры и спорта | 407 | 0,8 | 109,6 |
| медицинские | 2893 | 5,7 | 109,4 |
| специализированных коллективных средств размещения | 583 | 1,2 | 116,5 |
| ветеринарные | 211 | 0,4 | 100,0 |
| юридические | 992 | 2,0 | 101,6 |
| системы образования | 3009 | 6,0 | 103,4 |

Из общего объема платных услуг 11,1% оказано физическими лицами.

Структура платных услуг населению в январе–августе 2018 года



- | | |
|--------------------------|-------------------------|
| 1 – бытовые | 5 – системы образования |
| 2 – транспортные | 6 – медицинские |
| 3 – телекоммуникационные | 7 – другие |
| 4 – жилищно-коммунальные | |

Структура и объем бытовых услуг населению в январе–августе 2018 года

| | Млн. рублей | В % к | |
|--|----------------|-------|---------------------|
| | | итогу | январю-августу 2017 |
| Всего | 3991 | 100 | 103,5 |
| из них: | | | |
| ремонт, окраска и пошив обуви | 113 | 2,8 | 100,7 |
| ремонт и пошив швейных, меховых и кожаных изделий, головных уборов и изделий текстильной галантереи, ремонт, пошив и вязание трикотажных изделий | 168 | 4,2 | 100,7 |
| ремонт и техническое обслуживание бытовой радиоэлектронной аппаратуры, бытовых машин и приборов, ремонт и изготовление металлоизделий | 237 | 5,9 | 99,5 |
| техобслуживание и ремонт транспортных средств, машин и оборудования | 880 | 22,1 | 106,8 |
| химическая чистка и крашение, услуги прачечных | 65 | 1,6 | 100,5 |
| ремонт и строительство жилья и других построек | 808 | 20,2 | 105,9 |
| услуги фотоателье | 55 | 1,4 | 100,7 |
| услуги бань и душевых | 347 | 8,7 | 100,1 |
| услуги парикмахерских | 282 | 7,1 | 99,5 |
| ритуальные услуги | 533 | 13,4 | 99,8 |

Из общего объема бытовых услуг 42,5% оказано физическими лицами.

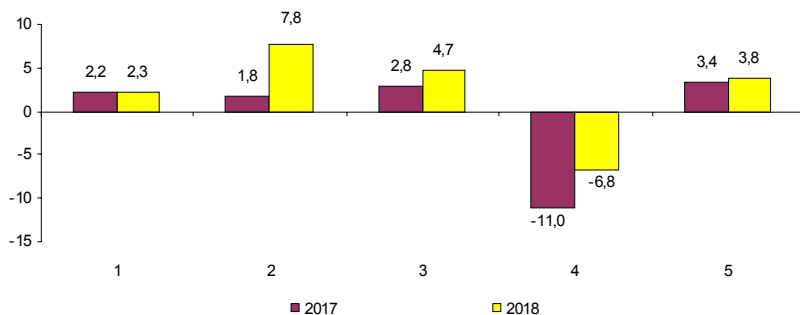
ЦЕНЫ

Индексы цен и тарифов в 2018 году

в % к предыдущему месяцу

| | Индекс потре- битель- ских цен | Индекс цен произво- дителей промыш- ленных товаров | Сводный индекс цен на продукцию (затраты, услуги) инве- стиционного назначения | Индекс цен произ- водителей сельско- хозяйст- венной продукции | Индекс тарифов на грузовые перевозки |
|---|---|--|--|--|---|
| Январь | 100,4 | 99,2 | 99,6 | 100,4 | 103,8 |
| Февраль | 100,1 | 98,4 | 100,0 | 98,6 | 100,0 |
| Март | 100,5 | 102,5 | 100,2 | 100,1 | 100,01 |
| Апрель | 100,4 | 100,5 | 102,1 | 98,3 | 100,0 |
| Май | 100,4 | 103,0 | 101,0 | 92,6 | 100,0 |
| Июнь | 100,5 | 105,1 | 100,7 | 99,4 | 100,0 |
| Июль | 100,3 | 101,1 | 100,2 | 101,2 | 100,0 |
| Август | 99,7 | 98,1 | 100,8 | 102,6 | 100,0 |
| Август 2018 в % к декабрю 2017 | 102,3 | 107,8 | 104,7 | 93,2 | 103,8 |
| Справочно: август 2017 в % к декабрю 2016 | 102,2 | 101,8 | 102,8 | 89,0 | 103,4 |

**Темпы прироста (снижения) цен и тарифов в августе
(в % к декабрю предыдущего года)**



- 1 – индекс потребительских цен
- 2 – индекс цен производителей промышленных товаров
- 3 – сводный индекс цен на продукцию (затраты, услуги) инвестиционного назначения
- 4 – индекс цен производителей сельхозпродукции
- 5 – индекс тарифов на грузовые перевозки

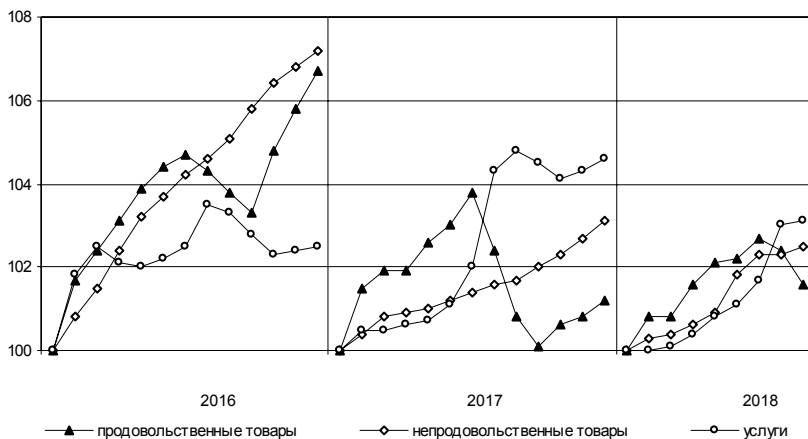
Потребительские цены

Динамика цен в потребительском секторе в 2018 году

в % к предыдущему месяцу

| | Индекс потреби- тельских цен | В том числе: | | |
|---|------------------------------------|-------------------------------|---------------------------------|-----------------------------|
| | | продовольст- венные товары | непродовольст- венные товары | платные услуги населению |
| Январь | 100,4 | 100,8 | 100,3 | 100,0 |
| Февраль | 100,1 | 100,01 | 100,1 | 100,1 |
| Март | 100,5 | 100,8 | 100,2 | 100,3 |
| Апрель | 100,4 | 100,4 | 100,4 | 100,4 |
| Май | 100,4 | 100,1 | 100,9 | 100,3 |
| Июнь | 100,5 | 100,5 | 100,5 | 100,6 |
| Июль | 100,3 | 99,7 | 100,1 | 101,3 |
| Август | 99,7 | 99,2 | 100,1 | 100,1 |
| Август 2018 в % к декабрю 2017 | 102,3 | 101,6 | 102,5 | 103,1 |
| Справочно: август 2017 в % к декабрю 2016 | 102,2 | 100,8 | 101,7 | 104,8 |

**Темпы роста цен
(в % к декабрю предыдущего года)**



**Максимальное и минимальное изменение цен
на отдельные продовольственные товары в августе 2018 года**

в % к предыдущему месяцу

| Наименование группы | Индекс цен в среднем по группе | Максимальное и минимальное изменение цен внутри группы | |
|---|--------------------------------------|---|------------|
| | | Товары | индекс цен |
| Мясо и птица | 101,0 | Свинина (кроме бескостного мяса) | 103,4 |
| | | Куры | 99,8 |
| Колбасные изделия и продукты из мяса и птицы | 100,4 | Кулинарные изделия из птицы | 101,9 |
| | | Колбаса сырокопченая | 100,1 |
| Рыба | 100,3 | Рыба мороженая разделанная лососевых пород | 101,3 |
| | | Рыба соленая, маринованная, копченая | 99,3 |
| Масло и жиры | 100,5 | Масло сливочное | 100,7 |
| | | Масло оливковое | 98,4 |
| Молоко и молочная продукция | 99,9 | Кисломолочные продукты | 100,8 |
| | | Молоко пастеризованное | 99,5 |
| Сыры | 100,6 | Сыры плавленые | 101,4 |
| Кондитерские изделия | 100,1 | Национальные сыры и брынза | 99,9 |
| | | Пряники | 100,8 |
| Хлеб и хлебобулочные изделия | 99,7 | Шоколад | 99,5 |
| | | Булочные изделия сдобные | 100,6 |
| Крупы и бобовые | 99,7 | Булочные изделия из муки 1 сорта | 99,1 |
| | | Овсяные хлопья «Геркулес» | 102,4 |
| Плодоовощная продукция, включая картофель | 90,0 | Крупа гречневая | 97,1 |
| | | Апельсины | 109,5 |
| Алкогольные напитки | 99,9 | Свекла | 76,1 |
| | | Пиво зарубежное | 100,1 |
| | | Вино игристое отечественное | 99,5 |

В августе 2018 года из плодоовощной продукции картофель подешевел на 20,7%, огурцы – на 19,5, морковь – на 17,9, виноград – на 17,4, помидоры – на 16,6, капуста – на 14,6, лук репчатый – на 11,9%. Прирост цен отмечался на пшено – 2,2%, филе рыбное – 1,1, свинину бескостную, соль, муку – 1,0, маргарин – 0,6, сыры твердые, чай черный – 0,4. Снизилась цены на сахарный песок – 4,4%, яйца – 3,0, печенье говяжье – 1,2, вермишель – 0,5, сметану, булочные изделия из муки высшего сорта – 0,4%.

ЛЕНИНГРАДСКАЯ ОБЛАСТЬ

*Максимальное и минимальное изменение цен
на отдельные непродовольственные товары в августе 2018 года*

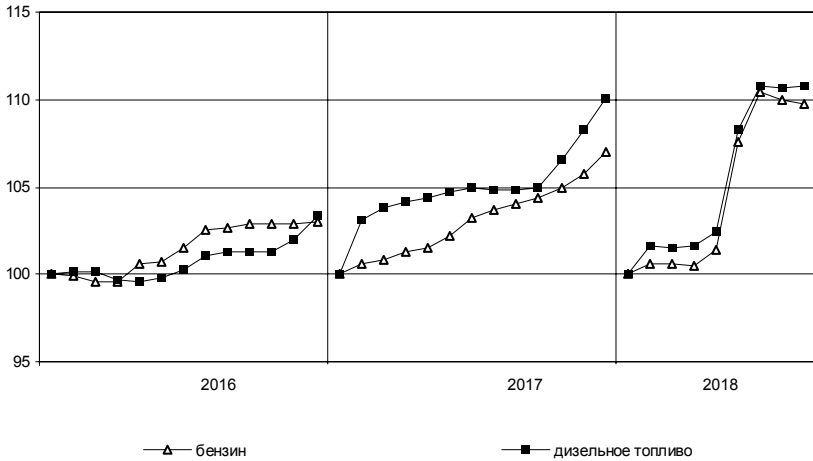
в % к предыдущему месяцу

| Наименование группы | Индекс цен в среднем по группе | Максимальное и минимальное изменение цен внутри группы | |
|---|--------------------------------------|---|------------|
| | | товары | индекс цен |
| Ткани | 100,1 | Ткань платьевая | 100,3 |
| Одежда | 100,1 | Ткань для изготовления штор | 100,0 |
| | | Брюки для детей школьного возраста | 100,8 |
| Трикотажные изделия | 100,1 | Платье (сарафан) летнее для девочек дошкольного возраста | 99,8 |
| | | Джемпер для детей школьного возраста | 100,8 |
| Чулочно-носочные изделия | 100,1 | Джемпер женский | 100,0 |
| | | Носки мужские | 100,2 |
| Обувь | 100,04 | Колготки детские | 100,0 |
| | | Туфли женские закрытые из искусственной кожи | 100,6 |
| Моющие и чистящие средства | 100,4 | Кроссовки для взрослых из искусственной кожи | 99,7 |
| | | Жидкие чистящие и моющие средства | 101,5 |
| Парфюмерно-косметические товары | 100,2 | Порошок стиральный | 99,6 |
| | | Тушь для ресниц | 100,7 |
| Галантерея | 100,4 | Крем для лица | 99,9 |
| | | Щетка зубная | 101,1 |
| Табачные изделия | 100,3 | Сумка женская из натуральной кожи | 100,1 |
| | | Сигареты с фильтром зарубежных марок | 101,0 |
| Мебель | 100,1 | Сигареты с фильтром отечественные | 99,9 |
| | | Шкаф навесной кухонный | 101,2 |
| Посуда | 100,5 | Набор мягкой мебели | 99,7 |
| | | Сковорода | 101,3 |
| Электротовары | 100,1 | Чайник | 100,1 |
| | | Утюг | 101,4 |
| Бумажно-беловые и канцелярские товары | 100,4 | Лампа электрическая осветительная | 98,4 |
| | | Авторучка шариковая | 101,7 |
| Печатные издания | 100,3 | Тетрадь | 99,9 |
| | | Учебник | 100,9 |
| Телерадиотовары | 101,2 | Ежедневная газета | 100,0 |
| | | Телевизор | 101,2 |
| Персональные компьютеры и средства связи | 99,6 | Флеш-накопитель USB | 100,8 |
| | | Телефонный аппарат сотовой связи | 100,1 |
| Строительные материалы | 100,2 | Телефонный аппарат стационарный | 98,9 |
| | | Рубероид | 104,2 |
| Медикаменты | 100,1 | Доска обрешная | 98,8 |
| | | Настойка пустырника | 102,8 |
| | | Лоратадин | 94,8 |

Изменение цен на рынке автомобильного топлива в августе 2018 года

| | Средние цены, в рублях за 1 литр | В % к | |
|-------------------|-------------------------------------|-----------|--------------|
| | | июлю 2018 | декабрю 2017 |
| Бензин | 43,04 | 99,8 | 109,8 |
| марки АИ-92 | 41,58 | 99,8 | 110,6 |
| марки АИ-95 | 44,39 | 99,8 | 109,2 |
| марки АИ-98 | 51,39 | 100,1 | 104,0 |
| Дизельное топливо | 44,55 | 100,1 | 110,8 |

**Изменение цен на автомобильное топливо
(в % к декабрю предыдущего года)**



ЛЕНИНГРАДСКАЯ ОБЛАСТЬ

Максимальное и минимальное изменение цен и тарифов на отдельные виды платных услуг в августе 2018 года

в % к предыдущему месяцу

| Наименование группы | Индекс цен и тарифов в среднем по группе | Максимальное и минимальное изменение цен внутри группы | |
|---------------------|--|--|------------|
| | | товары | индекс цен |
| Медицинские услуги | 100,3 | Удаление зуба | 100,7 |
| | | УЗИ брюшной полости | 100,2 |

В августе 2018 года отмечался рост тарифов на услуги городской телефонной связи – 1,4%. Услуги зарубежного туризма стали дороже на 1,3%. Снизилась цена на санаторно-оздоровительные услуги – 4,2%.

Цены и тарифы на жилищно-коммунальные услуги в августе 2018 года

| | В рублях | В % к | |
|---|----------|-----------|--------------|
| | | июлю 2018 | декабрю 2017 |
| Содержание и ремонт жилья в государственном и муниципальном жилищных фондах, м ² | 25,60 | 100,0 | 101,2 |
| Наем жилых помещений в государственном и муниципальном жилищных фондах, м ² | 6,56 | 100,0 | 100,0 |
| Оплата эксплуатационных расходов в приватизированных квартирах, м ² | 25,60 | 100,0 | 101,2 |
| Оплата эксплуатационных расходов в домах ЖСК, м ² | 23,73 | 100,0 | 100,0 |
| Взносы на капитальный ремонт, м ² | 5,55 | 100,0 | 100,0 |
| Водоснабжение, холодное по счетчикам, м ³ | 26,32 | 100,0 | 103,3 |
| Водоотведение по счетчикам, м ³ | 27,69 | 100,0 | 103,3 |
| Отопление, Гкал | 1936,23 | 100,0 | 103,2 |
| Водоснабжение, горячее по счетчикам, м ³ | 125,47 | 100,0 | 106,0 |
| Электричество (в квартирах без электроплит), 100 кВт·ч | 407,00 | 100,0 | 104,9 |
| Газ сетевой, м ³ | 6,41 | 100,0 | 103,6 |

Цены производителей

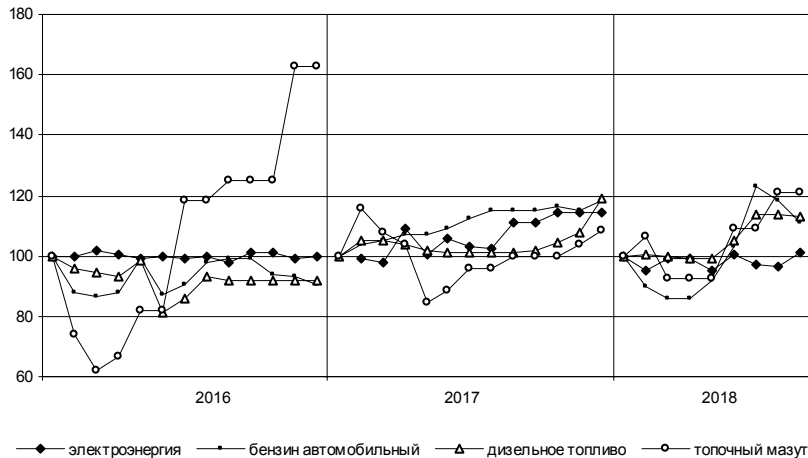
Индексы цен производителей промышленных товаров

Индекс цен производителей промышленных товаров в августе 2018 года по сравнению с июлем 2018 года составил 98,1%, с декабрем 2017 года – 107,8%.

Индексы цен производителей промышленных товаров по отдельным видам экономической деятельности

| | Август 2018 в % к | | Справочно: август 2017 в % к декабрю 2016 |
|--|-------------------|-----------------|--|
| | июлю 2018 | декабрю 2017 | |
| Лесозаготовки | 100,1 | 124,5 | 102,5 |
| Добыча полезных ископаемых | 101,7 | 101,8 | 105,1 |
| Обрабатывающие производства | 97,5 | 108,4 | 101,5 |
| из них производство: | | | |
| пищевых продуктов | 100,6 | 100,1 | 98,0 |
| напитков | 99,95 | 82,7 | 94,8 |
| обработка древесины и производство изделий из дерева и пробки, кроме мебели, изделий из соломки и материалов для плетения, обработка древесины | 102,4 | 118,2 | 94,9 |
| бумаги и бумажных изделий | 103,3 | 110,2 | 100,7 |
| химических веществ и химических продуктов | 97,5 | 120,0 | 105,5 |
| резиновых и пластмассовых изделий | 100,0 | 102,8 | 90,0 |
| прочей неметаллической минеральной продукции | 102,0 | 104,1 | 113,5 |
| готовых металлических изделий, кроме машин и оборудования | 110,5 | 89,4 | 96,4 |
| электрического оборудования | 99,4 | 104,9 | 97,0 |
| машин и оборудования, не включенных в другие группировки | 100,1 | 126,7 | – |
| автотранспортных средств, прицепов и полуприцепов | 100,4 | 101,5 | – |
| мебели | 103,0 | 109,6 | – |
| Обеспечение электрической энергией, газом и паром; кондиционирование воздуха | 102,8 | 103,9 | 103,6 |
| в том числе: | | | |
| производство, передача и распределение электроэнергии | 103,7 | 102,6 | 105,4 |
| производство, передача и распределение пара и горячей воды; кондиционирование воздуха | 99,3 | 109,0 | 97,8 |

**Изменение средних цен производителей на отдельные виды энергоресурсов
(в % к декабрю предыдущего года)**



**Средние цены производителей
на отдельные виды энергоресурсов в 2018 году**

в рублях за тыс. кВт-ч, т

| | Электроэнергия, за тыс. кВт-ч | Бензин автомобильный | Дизельное топливо | Топочный мазут |
|---------|----------------------------------|-------------------------|----------------------|-------------------|
| январь | 3619,94 | 24805,89 | 30585,00 | 12750,00 |
| февраль | 3646,53 | 23561,61 | 29835,00 | 11050,00 |
| март | 3670,55 | 23573,64 | 29235,00 | 11050,00 |
| апрель | 3513,30 | 25238,28 | 29235,00 | 11050,00 |
| май | 3708,49 | 28433,39 | 30289,08 | 13000,00 |
| июнь | 3491,87 | 33812,79 | 33635,00 | 13000,00 |
| июль | 3476,94 | 32447,02 | 33735,00 | 14450,00 |
| август | 3738,85 | 30582,65 | 33335,00 | 14450,00 |

Индексы цен на продукцию инвестиционного назначения

Сводный индекс цен строительной продукции в августе 2018 года по сравнению с августом 2017 года составил 107,1%.

Индексы цен строительной продукции

в % к предыдущему месяцу

| | Сводный индекс цен на продукцию (затраты, услуги) инвестиционного назначения | В том числе индексы цен: | | |
|---|--|--------------------------------|---|--|
| | | на строительномонтажные работы | на приобретение машин и оборудования инвестиционного назначения | на прочую продукцию (затраты, услуги) инвестиционного назначения |
| Январь | 99,6 | 99,9 | 98,9 | 100,4 |
| Февраль | 100,0 | 99,7 | 100,4 | 99,7 |
| Март | 100,2 | 100,2 | 100,2 | 100,3 |
| Апрель | 102,1 | 101,8 | 102,8 | 99,7 |
| Май | 101,0 | 100,9 | 101,4 | 98,5 |
| Июнь | 100,7 | 100,8 | 100,6 | 100,4 |
| Июль | 100,2 | 100,0 | 100,5 | 100,6 |
| Август | 100,8 | 99,8 | 102,6 | 100,6 |
| Август 2018 в % к декабрю 2017 | 104,7 | 103,2 | 107,6 | 100,1 |
| Справочно: август 2017 в % к декабрю 2016 | 102,8 | 103,8 | 101,2 | 99,1 |

Индексы цен приобретения по отдельным группам строительных материалов

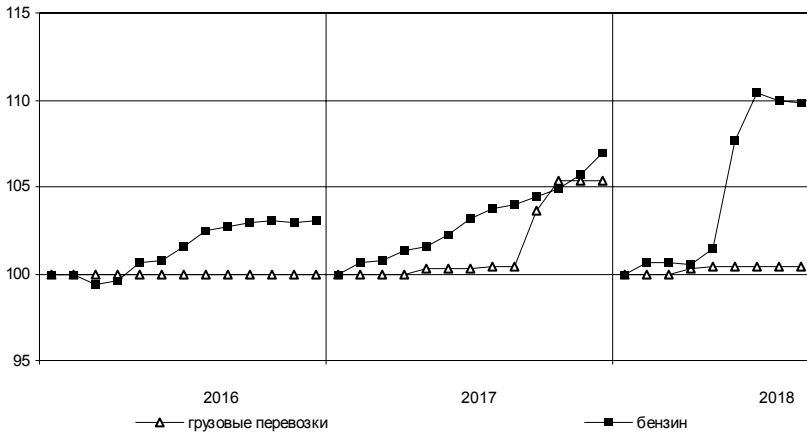
| | Август 2018 в % к | | Справочно: август 2017 в % к декабрю 2016 |
|-----------------------------|-------------------|--------------|---|
| | августу 2017 | декабрю 2017 | |
| Цементы общестроительные | 114,3 | 114,5 | 104,6 |
| Сталь арматурная | 146,5 | 114,8 | 94,5 |
| Кабели и арматура кабельная | – | 2,0 р. | – |
| Бетон товарный | – | 115,1 | – |
| Растворы строительные | 1,7 р. | 139,3 | 13,4 |
| Щебень | 124,5 | 131,7 | 108,0 |
| Пески природные прочие | 97,4 | 95,1 | 98,3 |

Индексы тарифов на грузовые перевозки

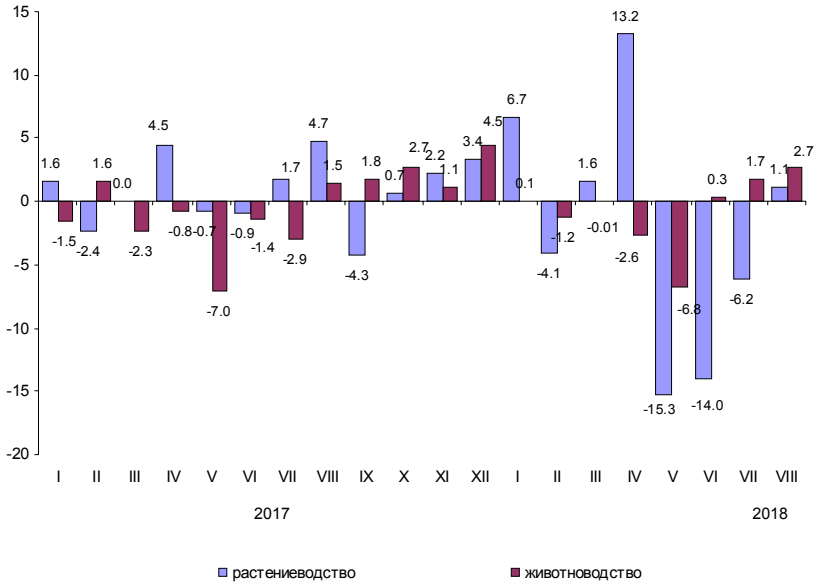
в % к предыдущему месяцу

| | Индекс тарифов на грузовые перевозки | В том числе по видам транспорта: | |
|--------------------------------|--------------------------------------|----------------------------------|----------------|
| | | автомобильный | трубопроводный |
| Январь | 103,8 | 100,0 | 104,0 |
| Февраль | 100,0 | 100,0 | 100,0 |
| Март | 100,01 | 100,3 | 100,0 |
| Апрель | 100,0 | 100,1 | 100,0 |
| Май | 100,0 | 100,0 | 100,0 |
| Июнь | 100,0 | 100,0 | 100,0 |
| Июль | 100,0 | 100,0 | 100,0 |
| Август | 100,0 | 100,0 | 100,0 |
| Август 2018 в % к декабрю 2017 | 103,8 | 100,4 | 104,0 |
| Справочно: | | | |
| август 2017 в % к декабрю 2016 | 103,4 | 100,4 | 103,5 |

Изменение тарифов на грузовые перевозки автомобильным транспортом и цен на бензин (в % к декабрю предыдущего года)



Темпы прироста (снижения) цен производителей сельскохозяйственной продукции (в % к предыдущему месяцу)



РЫНОК ТРУДА

Занятость и безработица

Численность работников организаций

В июле 2018 года в организациях (без субъектов малого предпринимательства) работало 384 тыс. человек, в том числе штатных работников – 96,4%, на условиях совместительства – 1,8% и по договорам гражданско-правового характера – 1,8% от общего числа работающих.

*Динамика численности работников организаций
(без субъектов малого предпринимательства)*

| | Июль 2018, тысяч человек | В % к | | Январь- июль 2018 в % к январю- июлю 2017 | Справочно: | | |
|--|-----------------------------------|--------------|--------------|--|--------------------|------|--|
| | | июлю 2017 | июню 2018 | | июль 2017 в % к | | январь- июль 2017 в % к январю- июлю 2016 |
| Средняя численность работников организаций | 384,2 | 104,9 | 100,0 | 106,3 | 103,9 | 99,6 | 104,2 |
| в том числе: | | | | | | | |
| работников списочного состава (без внешних совместителей) | 370,4 | 105,0 | 100,2 | 106,4 | 104,1 | 99,9 | 104,5 |
| внешних совместителей ¹⁾ | 7,0 | 107,9 | 97,0 | 108,3 | 101,2 | 93,5 | 103,1 |
| работников, выполнявших работы по договорам гражданско-правового характера ¹⁾ | 6,8 | 96,7 | 93,9 | 100,9 | 94,4 | 92,5 | 92,9 |

¹⁾ В эквиваленте полной занятости.

*Средняя численность работников организаций
(без субъектов малого предпринимательства)
по видам экономической деятельности¹⁾ в июле 2018 года*

| | Всего работников | | | В том числе: | | |
|--|------------------|-----------|-------|---|-----------------------|--|
| | тыс. человек | в % к | | работников списочного состава (без внешних совместителей) | внешних совместителей | работников, выполнявших работы по договорам гражданско-правового характера |
| | | июлю 2017 | итогу | | | |
| Всего | 384,2 | 104,9 | 100 | 370,4 | 7,0 | 6,8 |
| в том числе по видам экономической деятельности: | | | | | | |
| сельское, лесное хозяйство, охота, рыболовство и рыбоводство | 19,2 | 100,8 | 5,0 | 18,6 | 0,2 | 0,5 |
| добыча полезных ископаемых | 4,1 | 102,8 | 1,1 | 3,9 | 0,1 | 0,1 |
| обрабатывающие производства | 90,8 | 103,5 | 23,6 | 89,2 | 0,6 | 1,0 |
| обеспечение электрической энергией, газом и паром; кондиционирование воздуха | 20,7 | 102,8 | 5,4 | 20,4 | 0,1 | 0,2 |
| водоснабжение; водоотведение, организация сбора и утилизации отходов, деятельность по ликвидации загрязнений | 6,6 | 107,3 | 1,7 | 6,3 | 0,1 | 0,2 |
| строительство | 25,5 | 117,8 | 6,7 | 24,8 | 0,4 | 0,3 |
| торговля оптовая и розничная; ремонт автотранспортных средств и мотоциклов | 31,1 | 104,6 | 8,1 | 30,5 | 0,3 | 0,3 |
| транспортировка и хранение | 30,4 | 106,6 | 7,9 | 29,9 | 0,3 | 0,3 |
| деятельность гостиниц и предприятий общественного питания | 5,4 | 114,3 | 1,4 | 5,0 | 0,4 | 0,0 |
| деятельность в области информации и связи | 2,8 | 98,4 | 0,7 | 2,7 | 0,0 | 0,1 |
| деятельность финансовая и страховая | 4,0 | 99,3 | 1,0 | 3,3 | 0,0 | 0,7 |

¹⁾ По «чистым» видам экономической деятельности.

*Средняя численность работников организаций
(без субъектов малого предпринимательства)
по видам экономической деятельности¹⁾ в июле 2018 года (окончание)*

| | Всего работников | | | В том числе: | | |
|---|----------------------|--------------|-------|---|-------------------------------|--|
| | тыс. чело- век | в % к | | работников списочного состава (без внешних сов- местителей) | внешних совмес- тителей | работников, выполнявших ра- боты по договорам гражданско-право- вого характера |
| | | июлю 2017 | итогу | | | |
| деятельность по операциям с недвижимым имуществом | 7,6 | 93,6 | 2,0 | 6,7 | 0,2 | 0,6 |
| деятельность профессиональная, научная и техническая | 10,9 | 97,1 | 2,8 | 10,5 | 0,2 | 0,2 |
| деятельность административная и сопутствующие дополнительные услуги | 5,9 | 129,0 | 1,5 | 5,4 | 0,3 | 0,2 |
| государственное управление и обеспечение военной безопасности; социальное обеспечение | 28,5 | 107,8 | 7,4 | 27,4 | 0,1 | 0,9 |
| образование | 46,0 | 104,6 | 12,0 | 43,5 | 2,1 | 0,4 |
| деятельность в области здравоохранения и социальных услуг | 35,6 | 105,5 | 9,3 | 34,4 | 1,0 | 0,2 |
| деятельность в области культуры, спорта, организации досуга и развлечений | 8,0 | 92,5 | 2,1 | 6,9 | 0,6 | 0,5 |
| предоставление прочих видов услуг | 1,1 | 116,9 | 0,3 | 1,0 | 0,0 | 0,1 |

¹⁾ По «чистым» видам экономической деятельности.

Безработица

В январе–августе 2018 года, по итогам обследования рабочей силы, 40,6 тыс. человек в возрасте 15 лет и старше, или 4,2% численности рабочей силы, классифицировались как безработные (в соответствии с методологией Международной Организации Труда).

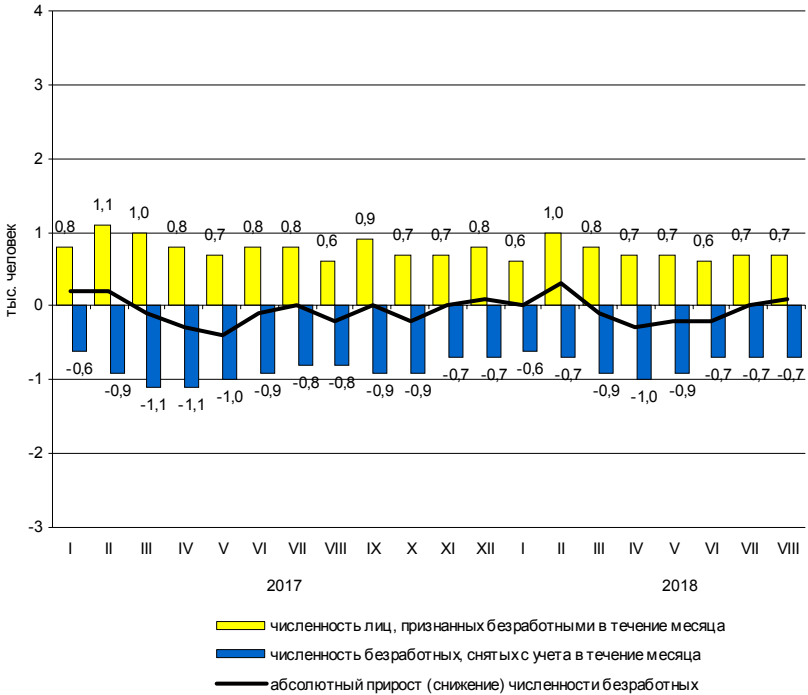
К концу августа 2018 года в государственных учреждениях службы занятости населения состояло на учете 4,7 тыс. не занятых трудовой деятельностью граждан, из них 3,1 тыс. человек имели статус безработного.

Динамика числа незанятых граждан, состоящих на учете в государственных учреждениях службы занятости населения

| | Число незанятых граждан, тыс. человек | на конец месяца | | |
|----------|---------------------------------------|----------------------------------|--------------------------|--|
| | | из них имеют статус безработного | | соответствующему месяцу предыдущего года |
| | | тыс. человек | в % к предыдущему месяцу | |
| 2017 | | | | |
| январь | 5,8 | 4,3 | 105,1 | 93,3 |
| февраль | 6,1 | 4,5 | 105,8 | 92,7 |
| март | 5,9 | 4,4 | 97,6 | 92,3 |
| апрель | 5,6 | 4,1 | 93,9 | 88,6 |
| май | 5,1 | 3,8 | 91,4 | 86,0 |
| июнь | 5,0 | 3,7 | 97,7 | 89,6 |
| июль | 5,2 | 3,7 | 100,6 | 91,4 |
| август | 5,2 | 3,6 | 95,9 | 88,3 |
| сентябрь | 5,1 | 3,5 | 99,5 | 90,5 |
| октябрь | 4,9 | 3,4 | 94,4 | 86,1 |
| ноябрь | 4,9 | 3,4 | 100,1 | 87,3 |
| декабрь | 4,6 | 3,5 | 103,0 | 85,1 |
| 2018 | | | | |
| январь | 5,2 | 3,5 | 99,9 | 80,9 |
| февраль | 5,4 | 3,7 | 108,1 | 82,6 |
| март | 5,0 | 3,6 | 96,2 | 81,4 |
| апрель | 4,6 | 3,3 | 92,7 | 80,3 |
| май | 4,3 | 3,1 | 93,6 | 82,3 |
| июнь | 4,2 | 3,0 | 96,1 | 81,0 |
| июль | 4,4 | 3,0 | 101,2 | 81,5 |
| август | 4,7 | 3,1 | 102,0 | 86,7 |

В августе 2018 года статус безработного получили 0,7 тыс. человек (на 0,1 тыс. человек или на 14,2% больше, чем в августе 2017 года). Размеры трудоустройства безработных в августе 2018 года были на 0,1 тыс. человека или на 27,1% меньше, чем в аналогичном периоде 2017 года, и составили 0,3 тыс. человек.

**Движение численности безработных, зарегистрированных
в государственных учреждениях службы занятости населения**



На конец августа 2018 года уровень зарегистрированной безработицы составил 0,3% к численности рабочей силы, на конец августа 2017 года – 0,4%.

Потребность организаций в работниках

К концу августа 2018 года нагрузка незанятого населения, состоящего на учете в государственных учреждениях службы занятости населения, на одну заявленную вакансию составила 0,2 человека, как и в конце августа 2017 года.

Динамика потребности организаций в работниках

| | <i>Потребность организаций в работниках, заявленная в государственные учреждения службы занятости населения, тыс. человек</i> | <i>Нагрузка незанятого населения на одну заявленную вакансию</i> | | |
|------------------------|---|--|---------------------------|---|
| | | <i>человек</i> | <i>в % к</i> | |
| | | | <i>предыдущему месяцу</i> | <i>соответствующему месяцу предыдущего года</i> |
| <i>на конец месяца</i> | | | | |
| 2017 | | | | |
| январь | 15,8 | 0,4 | 100,0 | 80,0 |
| февраль | 17,2 | 0,4 | 100,0 | 80,0 |
| март | 18,8 | 0,3 | 75,0 | 75,0 |
| апрель | 18,3 | 0,3 | 100,0 | 75,0 |
| май | 20,8 | 0,2 | 66,7 | 66,7 |
| июнь | 20,2 | 0,2 | 100,0 | 66,7 |
| июль | 21,2 | 0,2 | 100,0 | 66,7 |
| август | 21,2 | 0,2 | 100,0 | 66,7 |
| сентябрь | 21,7 | 0,2 | 100,0 | 66,7 |
| октябрь | 20,9 | 0,2 | 100,0 | 66,7 |
| ноябрь | 19,5 | 0,2 | 100,0 | 66,7 |
| декабрь | 18,7 | 0,2 | 100,0 | 50,0 |
| 2018 | | | | |
| январь | 19,7 | 0,3 | 1,5 р. | 75,0 |
| февраль | 19,4 | 0,3 | 100,0 | 75,0 |
| март | 19,4 | 0,3 | 100,0 | 100,0 |
| апрель | 20,2 | 0,2 | 66,7 | 66,7 |
| май | 23,0 | 0,2 | 100,0 | 100,0 |
| июнь | 22,9 | 0,2 | 100,0 | 100,0 |
| июль | 23,2 | 0,2 | 100,0 | 100,0 |
| август | 22,9 | 0,2 | 100,0 | 100,0 |

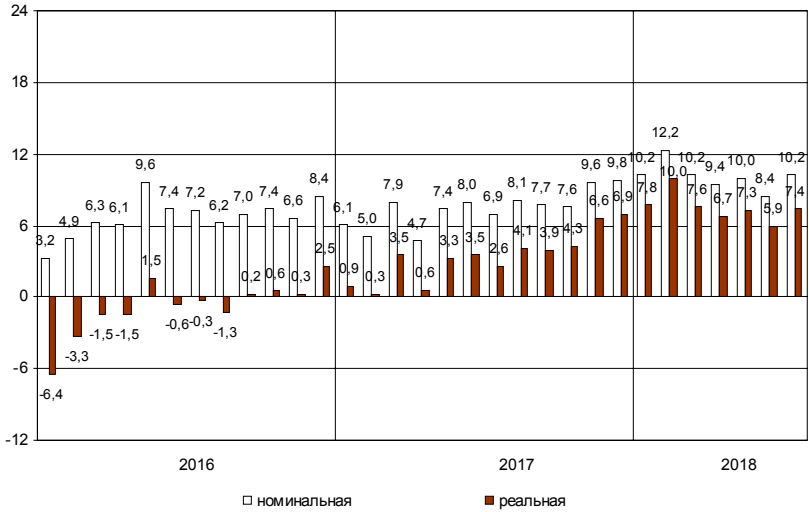
Заработная плата

Средняя номинальная заработная плата, начисленная за июль 2018 года, составила 43055 рублей. Реальная начисленная заработная плата, рассчитанная с учетом индекса потребительских цен, в июле 2018 года составила 99,4% к уровню июня 2018 года и 107,4% – к уровню июля 2017 года.

Динамика номинальной и реальной средней заработной платы

| | <i>Номинальная начисленная заработная плата в % к</i> | | <i>Реальная начисленная заработная плата в % к</i> | |
|----------|---|---|--|---|
| | <i>предыду- щему месяцу</i> | <i>соответст- вующему месяцу предыдущего года</i> | <i>предыду- щему месяцу</i> | <i>соответст- вующему месяцу предыдущего года</i> |
| 2017 | | | | |
| январь | 82,2 | 106,1 | 81,5 | 100,9 |
| февраль | 102,8 | 105,0 | 102,5 | 100,3 |
| март | 104,8 | 107,9 | 104,7 | 103,5 |
| апрель | 100,5 | 104,7 | 100,1 | 100,6 |
| май | 101,8 | 107,4 | 101,5 | 103,3 |
| июнь | 102,6 | 108,0 | 101,9 | 103,5 |
| июль | 97,9 | 106,9 | 97,8 | 102,6 |
| август | 98,7 | 108,1 | 99,2 | 104,1 |
| сентябрь | 99,5 | 107,7 | 99,8 | 103,9 |
| октябрь | 101,4 | 107,6 | 101,2 | 104,3 |
| ноябрь | 101,4 | 109,6 | 101,2 | 106,6 |
| декабрь | 119,5 | 109,8 | 119,0 | 106,9 |
| 2018 | | | | |
| январь | 84,8 | 110,2 | 84,4 | 107,8 |
| февраль | 103,0 | 112,2 | 102,9 | 110,0 |
| март | 103,2 | 110,2 | 102,7 | 107,6 |
| апрель | 100,0 | 109,4 | 99,6 | 106,7 |
| май | 102,1 | 110,0 | 101,7 | 107,3 |
| июнь | 100,9 | 108,4 | 100,4 | 105,9 |
| июль | 99,6 | 110,2 | 99,4 | 107,4 |

**Прирост (снижение) средней номинальной
и реальной начисленной заработной платы
(в % к соответствующему месяцу предыдущего года)**



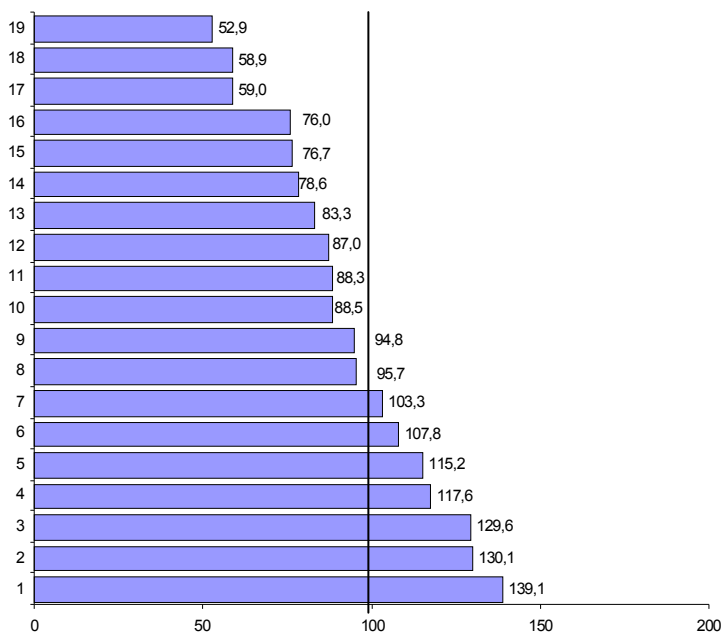
**Средняя начисленная заработная плата
по видам экономической деятельности¹⁾**

в расчете на одного работника

| | Июль 2018, рублей | В % к | | |
|--|-------------------------|--------------|--------------|--------------------|
| | | июню 2018 | июлю 2017 | среднему уровню |
| Всего | 43055 | 99,6 | 110,2 | 100 |
| в том числе | | | | |
| по видам экономической деятельности: | | | | |
| сельское, лесное хозяйство, охота, рыболовство и рыбоводство | 37445 | 105,7 | 106,5 | 87,0 |
| добыча полезных ископаемых | 41212 | 95,6 | 107,4 | 95,7 |
| обрабатывающие производства | 50641 | 98,3 | 106,8 | 117,6 |
| обеспечение электрической энергией, газом и паром; кондиционирование воздуха | 55821 | 97,0 | 107,2 | 129,6 |
| водоснабжение; водоотведение, организация сбора и утилизации отходов, деятельность по ликвидации загрязнений | 33853 | 98,3 | 111,8 | 78,6 |
| строительство | 46409 | 103,3 | 114,6 | 107,8 |
| торговля оптовая и розничная; ремонт автотранспортных средств и мотоциклов | 32715 | 99,8 | 109,0 | 76,0 |
| транспортировка и хранение | 49592 | 105,3 | 123,5 | 115,2 |
| из них: | | | | |
| деятельность сухопутного и трубопроводного транспорта | 36218 | 75,3 | 108,2 | 84,1 |
| деятельность водного транспорта | 55133 | 104,6 | 99,0 | 128,1 |
| складское хозяйство и вспомогательная транспортная деятельность | 61472 | 124,1 | 133,1 | 142,8 |
| деятельность почтовой связи и курьерская деятельность | 22343 | 95,6 | 105,5 | 51,9 |
| деятельность гостиниц и предприятий общественного питания | 22763 | 97,9 | 101,2 | 52,9 |
| деятельность в области информации и связи | 38011 | 100,8 | 113,0 | 88,3 |
| деятельность финансовая и страховая | 59898 | 114,9 | 102,2 | 139,1 |
| деятельность по операциям с недвижимым имуществом | 33025 | 104,3 | 112,7 | 76,7 |
| деятельность профессиональная, научная и техническая | 56028 | 94,3 | 111,7 | 130,1 |
| деятельность административная и сопутствующие дополнительные услуги | 25395 | 95,0 | 116,9 | 59,0 |
| государственное управление и обеспечение военной безопасности; социальное обеспечение | 44469 | 99,5 | 103,2 | 103,3 |
| образование | 35855 | 95,7 | 109,9 | 83,3 |
| деятельность в области здравоохранения и социальных услуг | 40817 | 96,0 | 120,7 | 94,8 |
| деятельность в области культуры, спорта, организации досуга и развлечений | 38121 | 93,8 | 114,6 | 88,5 |
| предоставление прочих видов услуг | 25354 | 98,6 | 109,5 | 58,9 |

¹⁾ По «чистым» видам экономической деятельности.

Отношение средней начисленной заработной платы по отдельным видам экономической деятельности¹⁾ к среднему уровню по Ленинградской области в июле 2018 года (в %)



- | | |
|---|---|
| 1 – деятельность финансовая и страховая | 12 – сельское, лесное хозяйство, охота, рыболовство и рыбоводство |
| 2 – деятельность профессиональная, научная и техническая | 13 – образование |
| 3 – обеспечение электрической энергией, газом и паром; кондиционирование воздуха | 14 – водоснабжение; водоотведение, организация сбора и утилизации отходов, деятельность по ликвидации загрязнений |
| 4 – обрабатывающие производства | 15 – деятельность по операциям с недвижимым имуществом |
| 5 – транспортировка и хранение | 16 – торговля оптовая и розничная; ремонт автотранспортных средств и мотоциклов |
| 6 – строительство | 17 – деятельность административная и сопутствующие дополнительные услуги |
| 7 – государственное управление и обеспечение военной безопасности; социальное обеспечение | 18 – предоставление прочих видов услуг |
| 8 – добыча полезных ископаемых | 19 – деятельность гостиниц и предприятий общественного питания |
| 9 – деятельность в области здравоохранения и социальных услуг | |
| 10 – деятельность в области культуры, спорта, организации досуга и развлечений | |
| 11 – деятельность в области информации и связи | |

¹⁾ По «чистым» видам экономической деятельности.

Задолженность организаций по заработной плате

По данным организаций наблюдаемых видов экономической деятельности¹⁾ (без субъектов малого предпринимательства), сообщивших сведения о просроченной задолженности по заработной плате по состоянию на 1 сентября 2018 года, суммарная задолженность составила 66,2 млн. рублей. Объем задолженности по сравнению с 1 августа 2018 года увеличился на 9,1%, по сравнению с 1 сентября 2017 года уменьшился на 17,3%.

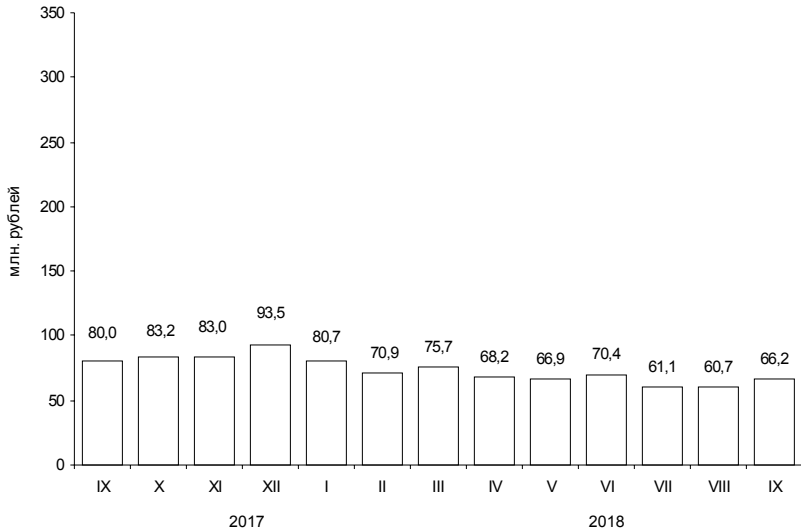
Из общей суммы просроченной задолженности 54,0 млн. рублей приходилось на задолженность, образовавшуюся в 2016 году и ранее.

Просроченная задолженность по заработной плате по видам экономической деятельности на 1 сентября 2018 года

| | Млн. руб. | В % к | |
|---|-----------|----------------|-------|
| | | 1 августа 2018 | итогу |
| Всего | 66,2 | 109,1 | 100 |
| в том числе по видам экономической деятельности: | | | |
| сельское хозяйство, охота и предоставление услуг в этих областях; лесозаготовки | 19,3 | 1,6 р. | 29,2 |
| обрабатывающие производства | 44,9 | 96,6 | 67,8 |
| строительство | 2,0 | 86,9 | 3,0 |

¹⁾ Наблюдение осуществляется по кругу организаций 21 вида экономической деятельности, в том числе: растениеводство и животноводство; лесозаготовки; рыболовство и рыбоводство; промышленные виды деятельности; строительство; транспорт; управление недвижимым имуществом; наука; образование; здравоохранение; деятельность в области кино, телевизионного и радиовещания; искусство, культура, деятельность в области отдыха и развлечений.

Динамика просроченной задолженности по заработной плате (на 1 число месяца)



Численность работников, перед которыми организации имеют просроченную задолженность по заработной плате, по видам экономической деятельности на 1 сентября 2018 года

| | Человек | В % к 1 августа 2018 |
|---|---------|----------------------|
| Всего | 690 | 137,5 |
| в том числе по видам экономической деятельности: | | |
| сельское хозяйство, охота и предоставление услуг в этих областях; лесозаготовки | 339 | 2,4 р. |
| обрабатывающие производства | 253 | 96,6 |
| строительство | 98 | 100,0 |

ФИНАНСЫ

Показатели финансово-кредитной системы

Исполнение консолидированного бюджета в 2018 году¹⁾

| | млн. рублей | | |
|-------------|---------------|----------------|--------------------------------------|
| | <i>Доходы</i> | <i>Расходы</i> | <i>Профицит (+), дефицит (-)</i> |
| Январь-июнь | 74718 | 64149 | 10568 |
| Январь-июль | 94847 | 75640 | 19207 |

*Исполнение бюджета
по статьям доходов и расходов на 1 августа 2018 года*

| | <i>Млн. рублей</i> | <i>В % к итогу</i> |
|---|--------------------|--------------------|
| Доходы | 94847 | 100 |
| из них: | | |
| налог на доходы физических лиц | 24061 | 25,4 |
| налог на прибыль организаций | 37417 | 39,4 |
| акцизы | 4558 | 4,8 |
| доходы от использования имущества, находящегося в государственной и муниципальной собственности | 2469 | 2,6 |
| безвозмездные поступления | 3561 | 3,8 |
| Расходы | 75640 | 100 |
| из них на: | | |
| общегосударственные вопросы | 7082 | 9,4 |
| национальную безопасность и правоохранительную деятельность | 1215 | 1,6 |
| национальную экономику | 10026 | 13,3 |
| жилищно-коммунальное хозяйство | 6353 | 8,4 |
| социально-культурные мероприятия | 50799 | 67,2 |
| в том числе: | | |
| образование | 23113 | 30,6 |
| культура, кинематография | 3438 | 4,5 |
| здравоохранение | 8589 | 11,4 |
| социальная политика | 14227 | 18,8 |
| физическая культура и спорт | 1225 | 1,6 |
| средства массовой информации | 208 | 0,3 |

¹⁾ Санкт-Петербург – по данным Комитета финансов Санкт-Петербурга, Ленинградская область – Комитета финансов Ленинградской области.

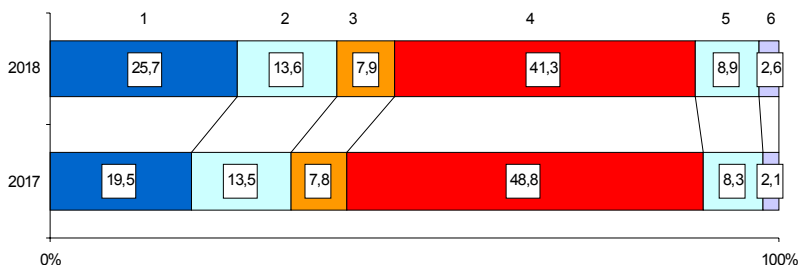
НАЛОГОВАЯ СТАТИСТИКА

По оперативным данным УФНС РФ по Ленинградской области в январе–августе 2018 года в бюджетную систему поступило налогов, сборов и иных обязательных платежей на сумму 202,1 млрд. рублей, что в номинальном выражении составило 109,4% от уровня января–августа 2017 года.

Поступление налогов, сборов и иных обязательных платежей в бюджетную систему в январе–августе 2018 года

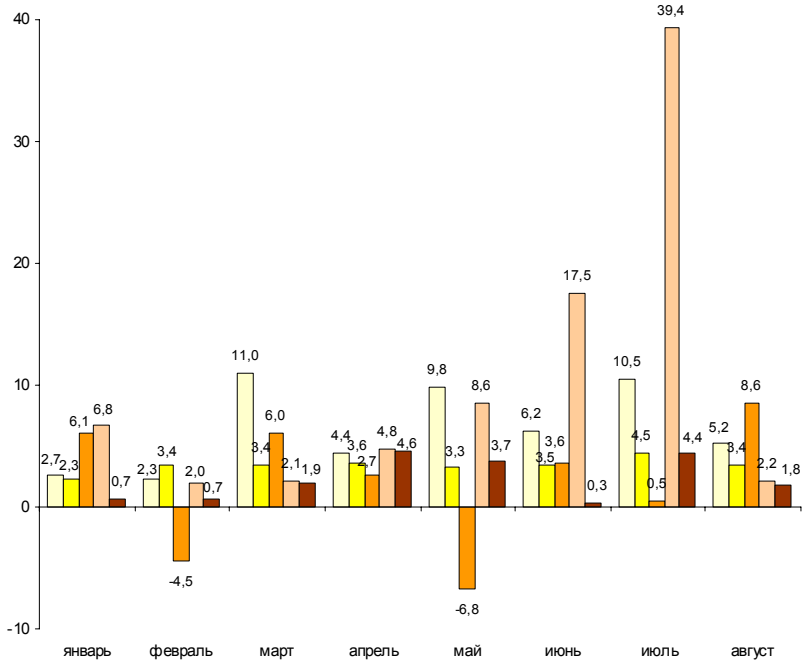
| | Млн. рублей | В % к январю–августу 2017 | Из общего объема поступлений – в консолидированный бюджет Ленинградской области | | |
|---|-------------|---------------------------|---|---------------------|---------------------------|
| | | | млн. рублей | в % к общему объему | в % к январю–августу 2017 |
| Всего | 202120 | 109,4 | 102011 | 50,5 | 125,8 |
| налог на прибыль организаций | 51976 | 144,1 | 41812 | 80,4 | 1,5 р. |
| налог на доходы физических лиц | 27417 | 110,0 | 27417 | 100,0 | 110,0 |
| налог на добавленную стоимость на товары (работы, услуги), реализуемые на территории РФ | 16050 | 111,7 | x | x | x |
| акцизы по подакцизным товарам (продукции), производимым на территории РФ | 83384 | 92,5 | 11001 | 12,2 | 96,7 |
| налоги на имущество | 17961 | 117,4 | 17961 | 100,0 | 117,4 |
| налоги, сборы и регулярные платежи за пользование природными ресурсами | 328 | 125,9 | 285 | 86,8 | 124,8 |
| прочие | 5004 | 132,0 | 3535 | 70,6 | 139,4 |

Структура налогов, сборов и иных обязательных платежей, поступивших в бюджетную систему в январе–августе



- 1 – налог на прибыль организаций
- 2 – налог на доходы физических лиц
- 3 – налог на добавленную стоимость
- 4 – акцизы
- 5 – налоги на имущество
- 6 – прочие

**Динамика поступления налоговых платежей
в бюджетную систему по отдельным видам налогов
в 2018 году (млрд. рублей)**



- налог на прибыль организаций
- налог на доходы физических лиц
- налог на добавленную стоимость
- акцизы
- налоги на имущество

ФИНАНС ОРГАНИЗАЦИЙ¹⁾

Финансовые результаты деятельности организаций

В январе–июле 2018 года сальдированный финансовый результат (прибыль минус убыток) организаций составил 107,2 млрд. рублей, что в 1,5 раза больше, чем за соответствующий период 2017 года.

Сальдированный финансовый результат

по видам экономической деятельности в январе–июле 2018 года

| | <i>Сальдированный финансовый результат</i> | | <i>В том числе прибыль прибыльных организаций</i> | |
|--|--|-------------------------------|---|-------------------------------|
| | <i>млн. рублей²⁾</i> | <i>в % к январю-июлю 2017</i> | <i>млн. рублей</i> | <i>в % к январю-июлю 2017</i> |
| Всего | 107212 | 1,5 р. | 127356 | 145,0 |
| в том числе по видам экономической деятельности: | | | | |
| сельское, лесное хозяйство, охота, рыболовство и рыбоводство | 3089 | 69,1 | 3939 | 76,9 |
| добыча полезных ископаемых | 1076 | 4,1 р. | 1104 | 3,9 р. |
| обрабатывающие производства | 47965 | 3,0 р. | 60716 | 2,1 р. |
| обеспечение электрической энергией, газом и паром; кондиционирование воздуха | 3157 | 98,7 | 3430 | 97,8 |
| водоснабжение; водоотведение, организация сбора и утилизации отходов, деятельность по ликвидации загрязнений | -594 | х | 204 | 101,9 |
| строительство | 1072 | 91,7 | 2729 | 83,3 |
| торговля оптовая и розничная; ремонт автотранспортных средств и мотоциклов | 17427 | 111,4 | 18387 | 114,4 |
| транспортировка и хранение | 32424 | 130,0 | 33305 | 130,5 |
| деятельность гостиниц и предприятий общественного питания | 32 | 2,2 р. | 46 | 131,2 |
| деятельность в области информации и связи | 23 | 45,5 | 26 | 41,7 |
| деятельность финансовая и страховая | х | х | – | – |
| деятельность по операциям с недвижимым имуществом | 2222 | 53,5 | 2851 | 66,1 |
| деятельность профессиональная, научная и техническая | -793 | х | 378 | 43,8 |
| деятельность административная и сопутствующие дополнительные услуги | 39 | 4,7 р. | 39 | 4,1 р. |
| образование | -0,1 | х | 3 | 2,1 р. |
| деятельность в области здравоохранения и социальных услуг | 44 | 103,9 | 46 | 98,0 |
| деятельность в области культуры, спорта, организации досуга и развлечений | -52 | х | ... ³⁾ | 24,4 |
| предоставление прочих видов услуг | 72 | 2,1 р. | 114 | 2,4 р. |

¹⁾ По юридическим лицам, зарегистрированным в субъекте Российской Федерации, в целом, включая обособленные подразделения. Без банков, страховых и бюджетных организаций, без субъектов малого предпринимательства. Сравнение показателей с соответствующим периодом 2017 года произведено в текущих ценах по сопоставимому кругу организаций.

²⁾ Знак "-" означает убыток.

³⁾ Данные не публикуются в целях обеспечения конфиденциальности первичных статистических данных, полученных от организаций, в соответствии с Федеральным Законом от 29.11.2007 №282-ФЗ.

Число убыточных организаций и размер допущенного ими убытка в январе–июле 2018 года

| | Число убы- точных орга- низаций, ед. | В % к общему числу органи- заций вида деятельности | Убыток, млн. рублей |
|--|--|---|------------------------|
| Всего | 232 | 29,4 | 20144 |
| в том числе по видам экономической деятельности: | | | |
| сельское, лесное хозяйство, охота, рыболовство и рыбоводство | 14 | 15,9 | 850 |
| добыча полезных ископаемых | 1 | 8,3 | ... ¹⁾ |
| обрабатывающие производства | 59 | 25,0 | 12750 |
| обеспечение электрической энергией, газом и паром; кондиционирование воздуха | 16 | 43,2 | 273 |
| водоснабжение; водоотведение, организация сбора и утилизации отходов, деятельность по ликвидации загрязнений | 22 | 53,7 | 798 |
| строительство | 15 | 21,4 | 1658 |
| торговля оптовая и розничная; ремонт автотранспортных средств и мотоциклов | 26 | 30,2 | 961 |
| транспортировка и хранение | 25 | 35,7 | 881 |
| деятельность гостиниц и предприятий общественного питания | 4 | 26,7 | 15 |
| деятельность в области информации и связи | 4 | 33,3 | 3 |
| деятельность финансовая и страховая | 1 | 100,0 | ... ¹⁾ |
| деятельность по операциям с недвижимым имуществом | 20 | 34,5 | 629 |
| деятельность профессиональная, научная и техническая | 10 | 50,0 | 1171 |
| деятельность административная и сопутствующие дополнительные услуги | – | – | – |
| образование | 3 | 25,0 | 3 |
| деятельность в области здравоохранения и социальных услуг | 1 | 9,1 | ... ¹⁾ |
| деятельность в области культуры, спорта, организации досуга и развлечений | 3 | 75,0 | 75 |
| предоставление прочих видов услуг | 7 | 58,3 | 42 |

В январе–июле 2018 года число убыточных организаций по сравнению с тем же периодом 2017 года увеличилось на 24 единицы или на 11,5%, сумма убытка увеличилась на 15,8%.

¹⁾ Данные не публикуются в целях обеспечения конфиденциальности первичных статистических данных, полученных от организаций, в соответствии с Федеральным Законом от 29.11.2007 №282-ФЗ.

Состояние платежей и расчетов в организациях

На 1 августа 2018 года суммарная задолженность организаций по обязательствам (кредиторская, задолженность по кредитам банков и займам) составила 1129,4 млрд. рублей, из нее просроченная – 10,8 млрд. рублей или 1,0% от общей суммы задолженности (на 1 июля 2018 года – 1,0%).

Размер и структура суммарной просроченной задолженности по обязательствам на 1 августа 2018 года

| | Млрд. рублей | В % к | |
|---|--------------|-------------|-------|
| | | 1 июля 2018 | итогу |
| Всего | 10,8 | 96,3 | 100 |
| в том числе: | | | |
| кредиторская задолженность | 9,1 | 96,3 | 84,5 |
| задолженность по кредитам банков и займам | 1,7 | 99,9 | 15,5 |

Кредиторская задолженность на 1 августа 2018 года составила 588,9 млрд. рублей, из нее просроченная – 9,1 млрд. рублей или 1,5%.

Задолженность по полученным кредитам банков и займам организаций на 1 августа 2018 года составила 540,5 млрд. рублей, в том числе просроченная – 1,7 млрд. рублей или 0,3%.

Структура просроченной кредиторской задолженности

на конец месяца, млн. рублей

| | Всего | В том числе: | | | Количество организаций, имеющих просроченную кредиторскую задолженность | |
|---------|-------|------------------------------|------------------------|--|---|-------------------------------------|
| | | по поставщикам и подрядчикам | в бюджеты всех уровней | по платежам в государственные внебюджетные фонды | единиц | в % к общему количеству организаций |
| январь | 7529 | 5571 | 126 | 92 | 98 | 13,1 |
| февраль | 9249 | 6443 | 139 | 103 | 99 | 13,1 |
| март | 9269 | 6606 | 144 | 104 | 100 | 13,2 |
| апрель | 8948 | 6329 | 144 | 102 | 101 | 13,0 |
| май | 8658 | 6126 | 130 | 78 | 100 | 12,9 |
| июнь | 9496 | 7107 | 247 | 93 | 99 | 12,6 |
| июль | 9081 | 6702 | 290 | 77 | 100 | 12,7 |

*Просроченная кредиторская задолженность организаций
по видам экономической деятельности на 1 августа 2018 года*

млн. рублей

| | Количество организаций, имеющих просроченную кредиторскую задолженность, ед. | Просроченная кредиторская задолженность | В том числе: | | |
|--|--|---|---------------------------|------------------------|--|
| | | | поставщикам и подрядчикам | в бюджеты всех уровней | по платежам в государственные внебюджетные фонды |
| Сельское, лесное хозяйство, охота, рыболовство и рыбоводство | 15 | 1529 | 653 | ... | – |
| Добыча полезных ископаемых | 1 | ... | ... | – | |
| Обрабатывающие производства | 28 | 4951 | 3671 | 172 | ... |
| Обеспечение электрической энергией, газом и паром; кондиционирование воздуха | 12 | 1187 | 1140 | ... | ... |
| Водоснабжение; водоотведение, организация сбора и утилизации отходов, деятельность по ликвидации загрязнений | 9 | 138 | 68 | 3 | 5 |
| Строительство | 4 | 848 | 839 | ... | ... |
| Торговля оптовая и розничная; ремонт автотранспортных средств и мотоциклов | 4 | 105 | 103 | – | – |
| Транспортировка и хранение | 3 | 64 | 57 | ... | ... |
| Деятельность гостиниц и предприятий общественного питания | – | – | – | – | – |
| Деятельность по операциям с недвижимым имуществом | 18 | 206 | 148 | 8 | 13 |
| Деятельность профессиональная, научная и техническая | 1 | ... | ... | – | |
| Деятельность административная и сопутствующие дополнительные услуги | – | – | – | – | – |
| Образование | 1 | ... | – | – | – |
| Деятельность в области здравоохранения и социальных услуг | – | – | – | – | – |
| Деятельность в области культуры, спорта, организации досуга и развлечений | 1 | ... | – | ... | ... |
| Предоставление прочих видов услуг | 3 | 46 | 19 | ... | ... |

¹⁾ Данные не публикуются в целях обеспечения конфиденциальности первичных статистических данных, полученных от организаций, в соответствии с Федеральным Законом от 29.11.2007 №282-ФЗ.

ЛЕНИНГРАДСКАЯ ОБЛАСТЬ

Дебиторская задолженность на 1 августа 2018 года составила 503,1 млрд. рублей, из нее просроченная – 12,9 млрд. рублей или 2,6%.

Структура просроченной дебиторской задолженности

| | на конец месяца, млн. рублей | | | | |
|---------|------------------------------|--------------|---|--|-------------------------------------|
| | Всего | В том числе: | | Количество организаций, имеющих просроченную дебиторскую задолженность | |
| | | покупателей | из нее государственных заказчиков по оплате за поставленную продукцию | единиц | в % к общему количеству организаций |
| январь | 10181 | 8806 | 162 | 180 | 24,1 |
| февраль | 10536 | 9063 | ... ¹⁾ | 180 | 23,7 |
| март | 9987 | 8608 | ... ¹⁾ | 183 | 24,2 |
| апрель | 9929 | 8563 | ... ¹⁾ | 187 | 24,1 |
| май | 10198 | 8746 | ... ¹⁾ | 184 | 23,7 |
| июнь | 12279 | 10728 | ... ¹⁾ | 194 | 24,6 |
| июль | 12949 | 11400 | ... ¹⁾ | 196 | 24,8 |

¹⁾ Данные не публикуются в целях обеспечения конфиденциальности первичных статистических данных, полученных от организаций, в соответствии с Федеральным Законом от 29.11.2007 №282-ФЗ.

ЛЕНИНГРАДСКАЯ ОБЛАСТЬ

Просроченная дебиторская задолженность организаций
по видам экономической деятельности на 1 августа 2018 года

млн. рублей

| | Количество организаций, имеющих просроченную дебиторскую задолженность, ед. | Просроченная дебиторская задолженность | В том числе: | |
|--|---|--|-------------------|---|
| | | | покупателей | из нее государственных заказчиков за поставленную продукцию |
| Сельское, лесное хозяйство, охота, рыболовство и рыбоводство | 26 | 454 | 335 | – |
| Добыча полезных ископаемых | 1 | ... ¹⁾ | ... ¹⁾ | – |
| Обрабатывающие производства | 52 | 4190 | 3410 | – |
| Обеспечение электрической энергией, газом и паром; кондиционирование воздуха | 16 | 2270 | 2267 | – |
| Водоснабжение; водоотведение, организация сбора и утилизации отходов, деятельность по ликвидации загрязнений | 23 | 643 | 631 | – |
| Строительство | 13 | 1662 | 1148 | – |
| Торговля оптовая и розничная; ремонт автотранспортных средств и мотоциклов | 15 | 1947 | 1941 | – |
| Транспортировка и хранение | 11 | 911 | 838 | – |
| Деятельность гостиниц и предприятий общественного питания | 1 | ... ¹⁾ | ... ¹⁾ | – |
| Деятельность в области информации и связи | 1 | ... ¹⁾ | ... ¹⁾ | – |
| Деятельность финансовая и страховая | – | – | – | – |
| Деятельность по операциям с недвижимым имуществом | 26 | 734 | 709 | – |
| Деятельность профессиональная, научная и техническая | 5 | 103 | 88 | ... ¹⁾ |
| Деятельность административная и сопутствующие дополнительные услуги | 1 | ... ¹⁾ | ... ¹⁾ | – |
| Образование | – | – | – | – |
| Деятельность в области здравоохранения и социальных услуг | 1 | ... ¹⁾ | ... ¹⁾ | – |
| Деятельность в области культуры, спорта, организации досуга и развлечений | 1 | ... ¹⁾ | ... ¹⁾ | – |
| Предоставление прочих видов услуг | 3 | 1 | ... ¹⁾ | – |

¹⁾ Данные не публикуются в целях обеспечения конфиденциальности первичных статистических данных, полученных от организаций, в соответствии с Федеральным Законом от 29.11.2007 №282-ФЗ.

ЛЕНИНГРАДСКАЯ ОБЛАСТЬ

В январе–июле 2018 года в обращении участвовали векселя, обеспечивающие задолженность покупателей на сумму 0,1 млрд. рублей, задолженность поставщикам – на 8,1 млрд. рублей.

В вексельной форме находилось 3,0% всей задолженности поставщикам и 0,04% – задолженности покупателей.

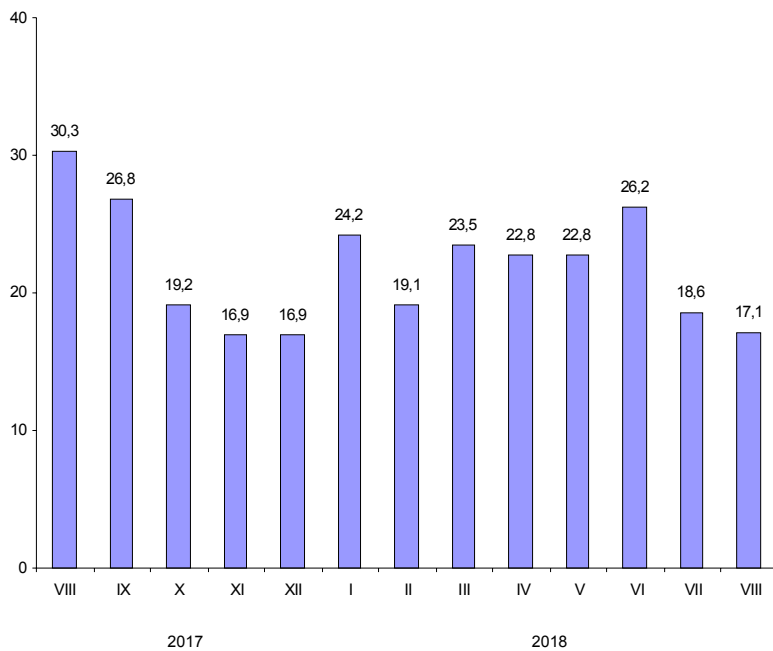
Превышение кредиторской задолженности над дебиторской задолженностью на 1 августа 2018 года

млн. рублей

| | Задолженность | | Превышение кредиторской задолженности над дебиторской | |
|--|------------------|-------------------|---|---------------------------------|
| | деби- торская | креди- торская | всего ¹⁾ | в % к дебиторской задолженности |
| Всего | 503075 | 588870 | 85795 | 17,1 |
| в том числе по видам экономической деятельности: | | | | |
| сельское, лесное хозяйство, охота, рыболовство и рыбоводство | 9511 | 14453 | 4942 | 52,0 |
| добыча полезных ископаемых | 2665 | 3021 | 356 | 13,4 |
| обрабатывающие производства | 307604 | 347851 | 40247 | 13,1 |
| обеспечение электрической энергией, газом и паром; кондиционирование воздуха | 10533 | 12812 | 2279 | 21,6 |
| водоснабжение; водоотведение, организация сбора и утилизации отходов, деятельность по ликвидации загрязнений | 2660 | 4814 | 2155 | 81,0 |
| строительство | 73527 | 75806 | 2279 | 3,1 |
| торговля оптовая и розничная; ремонт автотранспортных средств и мотоциклов | 62958 | 77765 | 14807 | 23,5 |
| транспортировка и хранение | 14660 | 13651 | -1009 | х |
| деятельность гостиниц и предприятий общественного питания | 99 | 132 | 33 | 33,9 |
| деятельность в области информации и связи | 356 | 491 | 136 | 38,1 |
| деятельность финансовая и страховая | 436 | 980 | 544 | 124,6 |
| деятельность по операциям с недвижимым имуществом | 12416 | 24305 | 11886 | 95,7 |
| деятельность профессиональная, научная и техническая | 4637 | 10600 | 5963 | 128,6 |
| деятельность административная и сопутствующие дополнительные услуги | 332 | 555 | 224 | 67,3 |
| образование | 11 | 28 | 17 | 1,6 п. |
| деятельность в области здравоохранения и социальных услуг | 53 | 57 | 5 | 9,0 |
| деятельность в области культуры, спорта, организации досуга и развлечений | 476 | 1081 | 605 | 127,1 |
| предоставление прочих видов услуг | 99 | 427 | 328 | 3,3 п. |

¹⁾ Знак "-" означает превышение дебиторской задолженности над кредиторской.

**Превышение кредиторской задолженности
над дебиторской задолженностью
(на 1 число месяца, в %)**



МАЛЫЕ ПРЕДПРИЯТИЯ¹⁾

В январе–июне 2018 года количество действующих малых предприятий составило 1,9 тысячи единиц.

Среднесписочная численность работающих (без внешних совместителей) составила 54,7 тысячи человек, в среднем в расчете на одно предприятие приходилось 29 человек.

Число предприятий и среднесписочная численность работающих в январе–июне 2018 года

| | Число предприятий | | Среднесписочная численность работающих | |
|---|-------------------|-------------|--|-------------|
| | единиц | в % к итогу | тысяч человек | в % к итогу |
| Всего | 1900 | 100 | 54,7 | 100 |
| в том числе организации с основным видом деятельности: | | | | |
| сельское, лесное хозяйство, охота, рыболовство и рыбоводство | 91 | 4,8 | 3,6 | 6,7 |
| добыча полезных ископаемых | 21 | 1,1 | 0,9 | 1,6 |
| обрабатывающие производства | 383 | 20,1 | 12,9 | 23,6 |
| из них производство: | | | | |
| пищевых продуктов | 53 | 2,8 | 2,3 | 4,1 |
| текстильных изделий | 7 | 0,4 | 0,0 | 0,1 |
| одежды | 17 | 0,9 | 0,5 | 0,9 |
| кожи и изделий из кожи | 3 | 0,2 | 0,1 | 0,2 |
| изделий из дерева и пробки, кроме мебели, изделий из соломки и материалов для плетения, обработка древесины | 47 | 2,5 | 1,7 | 3,0 |
| бумаги и бумажных изделий | 10 | 0,5 | 0,5 | 0,9 |
| деятельность полиграфическая и копирование носителей информации | 5 | 0,3 | 0,3 | 0,5 |
| химических веществ | | | | |
| химических продуктов | 21 | 1,1 | 0,6 | 1,1 |
| резиновых и пластмассовых изделий | 21 | 1,1 | 0,8 | 1,4 |
| прочей неметаллической минеральной продукции | 35 | 1,8 | 0,9 | 1,7 |
| готовых металлических изделий, кроме машин и оборудования | 55 | 2,9 | 2,4 | 4,4 |
| компьютеров, электронных и оптических изделий | 6 | 0,3 | 0,2 | 0,4 |
| электрического оборудования | 9 | 0,5 | 0,4 | 0,7 |
| машин и оборудования, не включенных в другие группировки | 16 | 0,8 | 0,3 | 0,5 |
| автотранспортных средств, прицепов и полуприцепов | 2 | 0,1 | 0,1 | 0,1 |
| прочих транспортных средств и оборудования | 13 | 0,7 | 0,3 | 0,5 |
| мебели | 17 | 0,9 | 0,5 | 1,0 |

¹⁾ Приводятся данные по малым предприятиям (без учета микропредприятий), полученные в результате ежеквартального выборочного статистического наблюдения, с последующим досчетом до полного круга малых предприятий.

Число предприятий и среднесписочная численность работающих в январе–июне 2018 года (окончание)

| | Число предприятий | | Среднесписочная численность работающих | |
|--|-------------------|-------------|--|-------------|
| | единиц | в % к итогу | тысяч человек | в % к итогу |
| прочих готовых изделий | 6 | 0,3 | 0,2 | 0,3 |
| ремонт машин и оборудования | 22 | 1,2 | 0,5 | 0,9 |
| обеспечение электрической энергией, газом и паром; кондиционирование воздуха | 22 | 1,2 | 1,2 | 2,1 |
| водоснабжение; водоотведение, организация сбора и утилизации отходов, деятельность по ликвидации загрязнений | 58 | 3,1 | 1,7 | 3,1 |
| строительство | 246 | 12,9 | 6,8 | 12,5 |
| торговля оптовая и розничная; ремонт автотранспортных средств и мотоциклов в том числе торговля: | 410 | 21,6 | 10,3 | 18,9 |
| оптовая и розничная автотранспортными средствами и мотоциклами и их ремонт | 40 | 2,1 | 0,8 | 1,4 |
| оптовая, кроме оптовой торговли автотранспортными средствами и мотоциклами | 229 | 12,1 | 3,1 | 5,8 |
| розничная, кроме торговли автотранспортными средствами и мотоциклами | 141 | 7,4 | 6,4 | 11,7 |
| транспортировка и хранение | 125 | 6,6 | 4,7 | 8,6 |
| деятельность гостиниц и предприятий общественного питания | 70 | 3,7 | 2,1 | 3,8 |
| деятельность в области информации и связи | 35 | 1,8 | 0,9 | 1,6 |
| деятельность финансовая и страховая | 10 | 0,5 | 0,1 | 0,1 |
| деятельность по операциям с недвижимым имуществом | 197 | 10,4 | 4,1 | 7,5 |
| деятельность профессиональная, научная и техническая | 50 | 2,6 | 0,7 | 1,4 |
| деятельность административная и сопутствующие дополнительные услуги | 118 | 6,2 | 3,1 | 5,7 |
| образование | 4 | 0,2 | 0,1 | 0,1 |
| деятельность в области здравоохранения и социальных услуг | 38 | 2,0 | 1,0 | 1,8 |
| деятельность в области культуры, спорта, организации досуга и развлечений | 7 | 0,4 | 0,2 | 0,4 |
| предоставление прочих видов услуг | 15 | 0,8 | 0,3 | 0,5 |

Наряду с работниками списочного состава на малых предприятиях занято 3,0 тыс. человек внешних совместителей и 1,6 тыс. работников, выполнявших работы по договорам гражданско-правового характера, что составило, соответственно, 5,1% и 2,7% от общей численности работающих на малых предприятиях.

ЛЕНИНГРАДСКАЯ ОБЛАСТЬ

Оборот организаций в январе–июне 2018 года составил 87,5 млрд. рублей. На предприятия торговли оптовой и розничной; ремонта автотранспортных средств и мотоциклов пришлось 32,1% от всего оборота малых предприятий.

Основные показатели деятельности малых предприятий в январе–июне 2018 года

| | Оборот организаций | | Инвестиции в основной капитал | |
|--|--------------------|-------------|-------------------------------|-------------|
| | млрд. рублей | в % к итогу | млн. рублей | в % к итогу |
| Всего | 87,5 | 100 | 1543 | 100 |
| в том числе организации с основным видом деятельности: | | | | |
| сельское, лесное хозяйство, охота, рыболовство и рыбоводство | 5,0 | 5,7 | 465 | 30,1 |
| добыча полезных ископаемых | 1,6 | 1,8 | 27 | 1,7 |
| обрабатывающие производства | 20,1 | 23,0 | 120 | 7,8 |
| из них производство: | | | | |
| пищевых продуктов | 3,4 | 3,9 | 16 | 1,0 |
| текстильных изделий | 0,0 | 0,0 | – | – |
| одежды | 0,2 | 0,3 | – | – |
| кожи и изделий из кожи | 0,0 | 0,0 | – | – |
| изделий из дерева и пробки, кроме мебели, изделий из соломки и материалов для плетения, обработка древесины | 2,6 | 3,0 | – | – |
| бумаги и бумажных изделий | 1,4 | 1,6 | 12 | 0,8 |
| деятельность полиграфическая и копирование носителей информации | 0,1 | 0,2 | – | – |
| химических веществ и химических продуктов | 2,0 | 2,3 | 3 | 0,2 |
| резиновых и пластмассовых изделий | 1,7 | 1,9 | 43 | 2,8 |
| прочей неметаллической минеральной продукции | 1,0 | 1,2 | – | – |
| готовых металлических изделий, кроме машин и оборудования | 3,4 | 3,9 | 15 | 1,0 |
| компьютеров, электронных и оптических изделий | 0,2 | 0,2 | 0,0 | 0,0 |
| электрического оборудования | 0,3 | 0,4 | 3 | 0,2 |
| машин и оборудования, не включенных в другие группировки | 0,4 | 0,4 | 7 | 0,5 |
| автотранспортных средств, прицепов и полуприцепов | 0,2 | 0,2 | 0,0 | 0,0 |
| прочих транспортных средств и оборудования | 0,4 | 0,5 | 0,0 | 0,0 |
| мебели | 0,3 | 0,4 | – | – |
| прочих готовых изделий | 0,9 | 1,0 | 2 | 0,1 |
| ремонт и монтаж машин и оборудования | 0,3 | 0,4 | – | – |
| обеспечение электрической энергией, газом и паром; кондиционирование воздуха | 1,4 | 1,6 | 2 | 0,1 |
| водоснабжение; водоотведение, организация сбора и утилизации отходов, деятельность по ликвидации загрязнений | 2,1 | 2,4 | 47 | 3,1 |
| строительство | 13,3 | 15,2 | 107 | 6,9 |

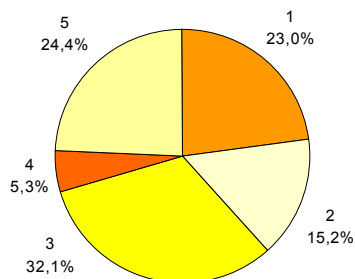
ЛЕНИНГРАДСКАЯ ОБЛАСТЬ

Основные показатели деятельности малых предприятий в январе–июне 2018 года (окончание)

| | Оборот организаций | | Инвестиции в основной капитал | |
|--|--------------------|-------------|----------------------------------|-------------|
| | млрд. рублей | в % к итогу | млн. рублей | в % к итогу |
| торговля оптовая и розничная; ремонт автотранспортных средств и мотоциклов в том числе торговля: | 28,1 | 32,1 | 149 | 9,6 |
| оптовая и розничная автотранспортными средствами и мотоциклами и их ремонт | 2,7 | 3,1 | 53 | 3,5 |
| оптовая, кроме оптовой торговли автотранспортными средствами и мотоциклами | 19,2 | 21,9 | 83 | 5,4 |
| розничная, кроме торговли автотранспортными средствами и мотоциклами | 6,2 | 7,1 | 12 | 0,8 |
| транспортировка и хранение | 5,5 | 6,3 | 230 | 14,9 |
| деятельность гостиниц и предприятий общественного питания | 1,2 | 1,4 | 1 | 0,1 |
| деятельность в области информации и связи | 0,7 | 0,8 | 23 | 1,5 |
| деятельность финансовая и страховая | – | – | – | – |
| деятельность по операциям с недвижимым имуществом | 4,6 | 5,3 | 216 | 14,0 |
| деятельность профессиональная, научная и техническая | 0,9 | 1,0 | 1 | 0,1 |
| деятельность административная и сопутствующие дополнительные услуги | 2,0 | 2,3 | 51 | 3,3 |
| образование | 0,0 | 0,0 | – | – |
| деятельность в области здравоохранения и социальных услуг | 0,6 | 0,7 | 83 | 5,4 |
| деятельность в области культуры, спорта, организации досуга и развлечений | 0,3 | 0,3 | 20 | 1,3 |
| предоставление прочих видов услуг | 0,1 | 0,1 | – | – |

Из общего объема инвестиций в основной капитал наибольшая доля освоена предприятиями сельского хозяйства, лесного хозяйства, охоты, рыболовства и рыбоводства – 30,1%, предприятиями по транспортировке и хранению – 14,9%, предприятиями по операциям с недвижимым имуществом – 14,0%.

Распределение оборота малых предприятий по видам экономической деятельности в январе–июне 2018 года



- 1 – обрабатывающие производства
- 2 – строительство
- 3 – торговля оптовая и розничная; ремонт автотранспортных средств, мотоциклов
- 4 – операции с недвижимым имуществом
- 5 – прочие

ДЕМОГРАФИЧЕСКАЯ СИТУАЦИЯ

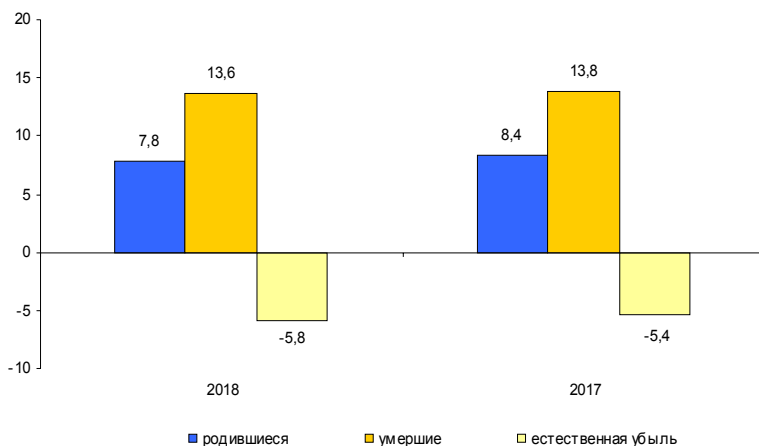
По предварительной оценке численность постоянного населения Ленинградской области на 1 августа 2018 года составила 1827,0 тыс. человек (в том числе городское – 1155,4 тыс. человек, сельское – 671,6 тыс. человек) и с начала года увеличилась на 13,2 тыс. человек или на 0,7%.

Характеристика демографической ситуации в январе–июле

| | Человек | | | На 1000 человек населения ¹⁾ | | | Справочно: на 1000 человек населения в целом за 2017 |
|---|---------|-------|-----------------------|---|------|-----------------|--|
| | 2018 | 2017 | прирост, снижение (-) | 2018 | 2017 | 2018 в % к 2017 | |
| Родившиеся | 8209 | 8740 | -531 | 7,8 | 8,4 | 92,9 | 8,3 |
| Умершие | 14347 | 14362 | -15 | 13,6 | 13,8 | 98,6 | 13,3 |
| в том числе дети в возрасте до 1 года ²⁾ | 26 | 45 | -19 | 3,0 | 4,8 | 62,5 | 4,4 |
| Естественная убыль | -6138 | -5622 | | -5,8 | -5,4 | 107,4 | -5,0 |
| Зарегистрировано: | | | | | | | |
| браков | 4339 | 4950 | -611 | 4,1 | 4,8 | 85,4 | 5,0 |
| разводов | 4460 | 4280 | 180 | 4,2 | 4,1 | 102,4 | 4,1 |

Естественная убыль населения в январе–июле 2018 года увеличилась по сравнению с соответствующим периодом 2017 года на 9%. Миграционный прирост полностью компенсировал естественную убыль населения и превысил ее в 2,1 раза.

Коэффициенты естественного движения населения (на 1000 человек населения) в январе–июле



1) Здесь и далее показатели месячной оперативной отчетности приведены в пересчете на год.

2) Относительные показатели в расчете на 1000 родившихся живыми.

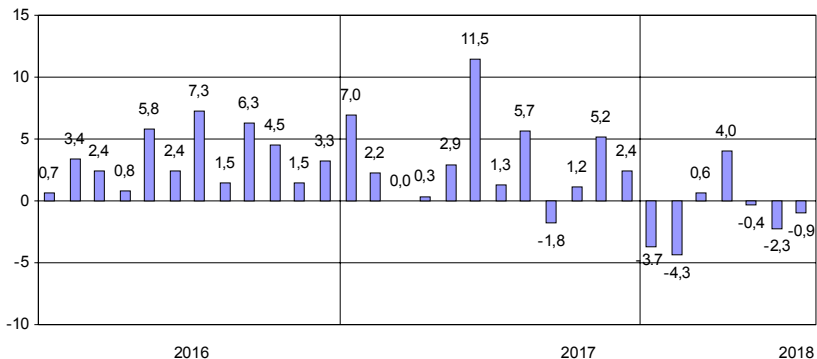
УРОВЕНЬ ЖИЗНИ НАСЕЛЕНИЯ

Денежные доходы и расходы населения

Динамика реальных денежных доходов

| | 2017 | | 2018 ¹⁾ | |
|-----------------|---------------------------|--|---------------------------|--|
| | к предыду- щему месяцу | к соответст- ующему периоду предыдущего года | к предыду- щему месяцу | к соответст- ующему периоду предыдущего года |
| январь | 71,4 | 107,0 | 67,0 | 96,3 ²⁾ |
| февраль | 108,3 | 102,2 | 107,6 | 95,7 |
| март | 101,7 | 100,0 | 107,0 | 100,6 |
| I квартал | х | 102,9 | х | 97,6 ²⁾ |
| апрель | 100,6 | 100,3 | 104,0 | 104,0 |
| май | 103,7 | 102,9 | 97,3 | 99,6 |
| июнь | 107,3 | 111,5 | 105,3 | 97,7 |
| I полугодие | х | 103,9 | х | 99,0 ²⁾ |
| июль | 102,6 | 101,3 | 104,0 | 99,1 |
| август | 91,6 | 105,7 | | |
| сентябрь | 95,8 | 98,2 | | |
| январь-сентябрь | х | 103,1 | | |
| октябрь | 100,0 | 101,2 | | |
| ноябрь | 99,8 | 105,2 | | |
| декабрь | 129,9 | 102,4 | | |
| январь-декабрь | х | 103,1 | | |

Прирост (снижение) реальных денежных доходов населения
(в % к соответствующему месяцу предыдущего года)



¹⁾ Предварительные данные.

²⁾ Данные приведены с учетом единовременной денежной выплаты пенсионерам (ЕВ-2017) в размере 5 тыс. рублей, произведенной в январе 2017 года в соответствии с Федеральным законом от 22 ноября 2016 года №385-ФЗ; без учета ЕВ-2017 реальные денежные доходы в январе 2018 года в сравнении с январем 2017 года составили 102,1%, в январе-марте 2018 года в сравнении с январем-мартом 2017 года – 99,4%, в январе-июне 2018 года в сравнении с январем-июнем 2017 года – 99,9%.

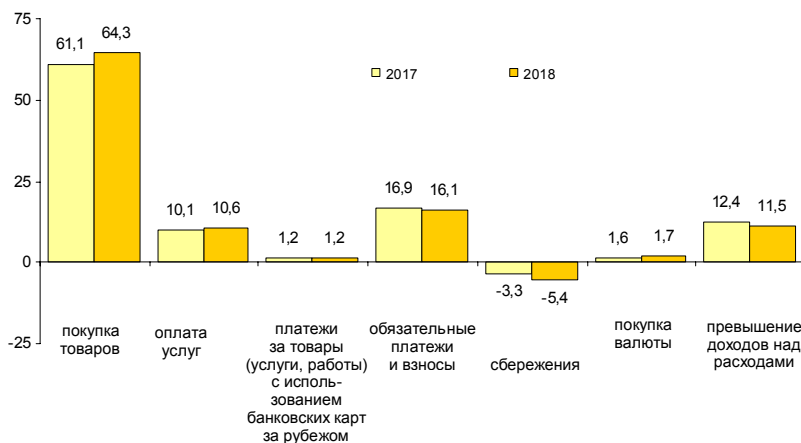
ЛЕНИНГРАДСКАЯ ОБЛАСТЬ

Структура использования денежных доходов населения

в %

| | Денежные доходы | из них использовано на: | | | | | |
|----------|--------------------|---|--|--------------------------|---|-------------------|--|
| | | покупку товаров и оплату услуг ¹⁾ | оплату обяза- тельных платежей и взносов | сбережения ²⁾ | | покупку валюты | превышение доходов над расходами (+), расходо- в над доходами (-) ³⁾ |
| | | | | всего | из них во вкладах и ценных бумагах | | |
| 2017 | | | | | | | |
| июль | 100 | 72,4 | 16,9 | -3,3 | -0,2 | 1,6 | 12,4 |
| август | 100 | 78,2 | 11,0 | -3,5 | 0,1 | 1,9 | 12,4 |
| сентябрь | 100 | 77,3 | 11,3 | -2,4 | 1,8 | 1,8 | 12,0 |
| октябрь | 100 | 77,6 | 12,6 | -4,3 | -0,1 | 1,7 | 12,4 |
| ноябрь | 100 | 75,7 | 12,7 | -2,2 | 3,5 | 1,5 | 12,3 |
| декабрь | 100 | 67,1 | 14,1 | 4,1 | 9,1 | 1,4 | 13,3 |
| 2018 | | | | | | | |
| январь | 100 | 84,4 | 10,5 | -5,4 | 0,9 | 1,4 | 9,1 |
| февраль | 100 | 75,5 | 14,4 | -3,9 | 0,3 | 1,3 | 12,7 |
| март | 100 | 76,3 | 14,0 | -5,0 | 0,9 | 1,3 | 13,4 |
| апрель | 100 | 73,0 | 13,2 | -1,4 | 5,2 | 1,3 | 13,9 |
| май | 100 | 78,6 | 13,1 | -6,3 | 0,9 | 1,4 | 13,2 |
| июнь | 100 | 75,0 | 13,0 | -1,9 | 4,3 | 1,4 | 12,5 |
| июль | 100 | 76,1 | 16,1 | -5,4 | 0,1 | 1,7 | 11,5 |

Изменение в структуре использования денежных доходов населения в июле (в % к денежным доходам)



¹⁾ С учетом платежей за товары (услуги, работы) с использованием банковских карт за рубежом.

²⁾ Статья включает прирост (уменьшение) вкладов, приобретение ценных бумаг, изменение средств на счетах индивидуальных предпринимателей, изменение задолженности по кредитам (увеличение, уменьшение), приобретение недвижимости, покупка населением скота и птицы.

³⁾ Превышение расходов над доходами связано как с уменьшением остатка денег на руках у населения, так и с приобретением товаров и оплатой услуг приезжим населением.

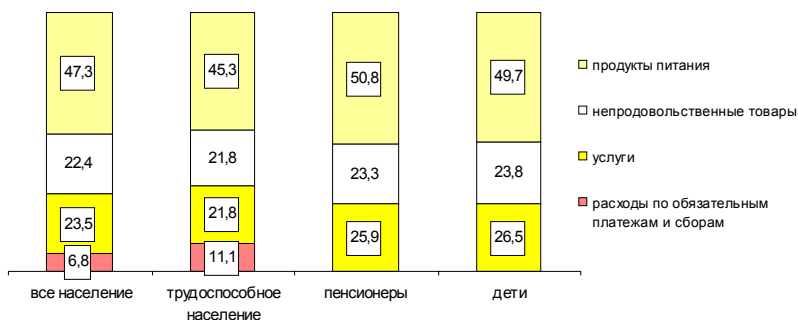
Динамика величины прожиточного минимума¹⁾

рублей в месяц

| | Все население | В том числе: | | | Соотношение среднедушевого денежного дохода и прожиточного минимума, % |
|--|---------------|----------------|------------|-------|--|
| | | трудоспособное | пенсионеры | дети | |
| 2017 | | | | | |
| I квартал | 9308 | 9908 | 8124 | 9130 | 283,9 |
| II квартал | 9438 | 10047 | 8236 | 9259 | 309,7 |
| III квартал | 9533 | 10147 | 8319 | 9356 | 310,7 |
| IV квартал | 9628 | 10248 | 8402 | 9450 | 318,5 |
| 2018 | | | | | |
| I квартал | 9725 | 10364 | 8490 | 9555 | 267,8 |
| II квартал ²⁾ | 9852 | 10498 | 8603 | 9680 | 301,2 |
| в % к предыдущему периоду | 101,3 | 101,3 | 101,3 | 101,3 | x |
| в % к соответствующему периоду прошлого года | 104,4 | 104,5 | 104,5 | 104,5 | x |

Соотношение среднедушевых денежных доходов и прожиточного минимума во II квартале 2018 года составило 301,2% и уменьшилось по сравнению со II кварталом 2017 года (309,7%).

Структура величины прожиточного минимума во II квартале 2018 года (в %)



¹⁾ По данным Комитета по труду и занятости населения Ленинградской области.

²⁾ Величина прожиточного минимума установлена постановлением Правительства Ленинградской области от 6 августа 2018 года №281 «Об установлении величины прожиточного минимума на душу населения и по основным социально-демографическим группам населения в Ленинградской области за второй квартал 2018 года».

ЗДРАВООХРАНЕНИЕ

Заболеваемость населения отдельными инфекционными заболеваниями¹⁾

| | Июль 2018, случаев | В % к | | Январь- июль 2018 в % к январю- июлю 2017 | Справочно: | | |
|--|--------------------------|--------------|--------------|---|------------------------------------|--------------|--|
| | | июлю 2017 | июню 2018 | | июль 2017 в % к июлю 2016 | июню 2017 | январь- июль 2017 в % к январю- июлю 2016 |
| <i>Кишечные инфекции</i> | | | | | | | |
| Острые кишечные инфекции | 341 | 115,2 | 78,6 | 92,0 | 67,4 | 65,9 | 94,3 |
| из них: | | | | | | | |
| бактериальная дизентерия (шигеллез) | – | – | – | 10,8 р. | – | – | 46,2 |
| Сальмонеллезные инфекции | 30 | 125,0 | 61,2 | 139,7 | 53,3 | 141,2 | 95,3 |
| <i>Гепатиты</i> | | | | | | | |
| Острые гепатиты | 3 | 50,0 | 1,5 р. | 26,2 | 120,0 | 50,0 | 1,6 р. |
| из них: | | | | | | | |
| гепатит А | 3 | 60,0 | 1,5 р. | 25,4 | 100,0 | 41,7 | 2,1 р. |
| гепатит В | – | – | – | – | – | – | – |
| гепатит С | – | – | – | 66,7 | х | х | 33,3 |
| <i>Некоторые инфекции, управляемые средствами специфической профилактики</i> | | | | | | | |
| Коклюш | 11 | 3,7 р. | 11,0 р. | 1,6 р. | 100,0 | х | 82,8 |
| Паротит эпидемический | 1 | х | х | х | – | – | – |
| <i>Острые респираторно-вирусные инфекции</i> | | | | | | | |
| Острые инфекции верхних дыхательных путей, тыс. | 8,6 | 77,3 | 59,2 | 138,9 | 97,3 | 67,5 | 105,4 |
| Грипп | – | – | – | 63,4 | – | – | 19,9 |
| <i>Социально значимые болезни</i> | | | | | | | |
| Сифилис | 6 | 1,5 р. | 50,0 | 109,8 | 2,0 р. | 36,4 | 87,9 |
| Гонококковая инфекция | 3 | 100,0 | 100,0 | 100,0 | х | 75,0 | 103,6 |
| Туберкулез (впервые выявленный) | 33 | 103,1 | 66,0 | 87,7 | 56,1 | 52,5 | 75,7 |
| Болезнь, вызванная вирусом иммунодефицита человека и бессимптомный инфекци- онный статус, вызванный вирусом иммунодефицита человека (ВИЧ) | 53 | 68,8 | 94,6 | 96,2 | 106,9 | 81,9 | 100,0 |
| Педикулез | 8 | 50,0 | 57,1 | 71,8 | 76,2 | 80,0 | 84,7 |

¹⁾ По данным Территориальных управлений Федеральной службы по надзору в сфере защиты прав потребителей и благополучия человека.

ПРЕСТУПНОСТЬ¹⁾

Распределение числа зарегистрированных преступлений по видам

| | единиц | | |
|--|--------------------|---------------------------|---|
| | Январь-август 2018 | В % к январю-августу 2017 | Справочно: январь-август 2017 в % к январю-августу 2016 |
| Зарегистрировано преступлений | 14135 | 125,8 | 93,3 |
| из них: | | | |
| убийство и покушение на убийство | 108 | 133,3 | 74,3 |
| умышленное причинение тяжкого вреда здоровью | 165 | 103,1 | 74,1 |
| изнасилование и покушение на изнасилование | 25 | 96,2 | 130,0 |
| разбой | 102 | 121,4 | 82,4 |
| грабеж | 349 | 105,4 | 97,4 |
| кража | 5774 | 127,9 | 87,1 |
| мошенничество | 831 | 1,6 р. | 136,5 |
| хулиганство | 24 | 120,0 | 117,6 |
| преступления, связанные с незаконным оборотом наркотиков | 1451 | 137,9 | 98,3 |

В январе–августе 2018 года зарегистрировано 4663 тяжких и особо тяжких преступлений, что на 28,2% больше, чем в январе–августе 2017 года. Их доля в общем числе зарегистрированных преступлений составила 33,0%.

Доля преступлений, связанных с незаконным оборотом наркотиков, составила 10,3%.

За этот период зарегистрировано 831 преступление экономической направленности, что на 31,5% больше, чем в январе–августе 2017 года.

Характеристика лиц, совершивших преступления

| | человек | | |
|--|--------------------|---------------------------|---|
| | Январь-август 2018 | В % к январю-августу 2017 | Справочно: январь-август 2017 в % к январю-августу 2016 |
| Выявлено лиц, совершивших преступления | 6100 | 102,4 | 93,2 |
| из них: | | | |
| несовершеннолетних | 250 | 123,2 | 65,7 |
| женщин | 920 | 107,9 | 96,0 |
| учащихся, студентов | 244 | 129,1 | 59,2 |
| без постоянного источника дохода | 3619 | 99,2 | 92,7 |
| из них безработных | 10 | 1,7 р. | 7,6 |

¹⁾ По данным ГУ МВД России по г. Санкт-Петербургу и Ленинградской области.

ЛЕНИНГРАДСКАЯ ОБЛАСТЬ

**Производство важнейших видов товаров
в январе–августе 2018 года**

| | <i>Единица измерения</i> | <i>Произведено</i> | <i>В % к январю- августу 2017 года</i> |
|---|------------------------------|--------------------|--|
| <i>Добыча полезных ископаемых</i> | | | |
| Пески природные | млн. м ³ | 10,1 | 127,6 |
| Гранулы, крошка и порошок; галька, гравий | —" | 11,7 | 100,9 |
| <i>Производство пищевых продуктов</i> | | | |
| Мясо домашних животных | тыс. т | 29,3 | 115,8 |
| Мясо и субпродукты домашней птицы | —" | 166,4 | 97,9 |
| Колбасные изделия | —" | 9,0 | 80,5 |
| Полуфабрикаты мясные, мясосодержащие | —" | 31,3 | 111,6 |
| Рыба переработанная и консервированная | —" | 3,3 | 86,0 |
| Молоко жидкое обработанное | —" | 44,3 | 113,1 |
| Масло сливочное | т | 29,4 | 64,4 |
| Сыры, продукты сырные и творог | —" | 946,4 | 70,2 |
| Продукты кисломолочные (кроме творога и продуктов из творога) | тыс. т | 27,3 | 85,6 |
| Хлебобулочные изделия недлительного хранения | —" | 17,0 | 106,8 |
| Хлебобулочные изделия длительного хранения, пониженной влажности, полуфабрикаты | —" | 7,3 | 117,9 |
| Кондитерские изделия | —" | 24,0 | 101,4 |
| Корма готовые для сельскохозяйственных животных | —" | 883,7 | 95,8 |
| <i>Производство одежды</i> | | | |
| Спецодежда | тыс. штук | 280,1 | 123,8 |
| <i>Обработка древесины и производство изделий из дерева и пробки, кроме мебели, производство изделий из соломки и материалов для плетения</i> | | | |
| Лесоматериалы необработанные | млн. плот. м ³ | 2,1 | 122,3 |
| Пиломатериалы | тыс. м ³ | 582,3 | 96,3 |
| Щепла технологическая | тыс. плот. м ³ | 302,3 | 99,2 |
| Гранулы топливные (пеллеты) | тыс. т | 98,7 | 48,3 |

ЛЕНИНГРАДСКАЯ ОБЛАСТЬ

окончание

| | Единица измерения | Произведено | В % к январю- августу 2017 года |
|---|----------------------|-------------|---------------------------------------|
| <i>Производство бумаги и бумажных изделий</i> | | | |
| Целлюлоза древесная и целлюлоза из прочих волокнистых материалов | тыс. т | 521,5 | 98,7 |
| Бумага и картон | —"– | 723,2 | 97,5 |
| Ящики и коробки из гофрированной бумаги или гофрированного картона | —"– | 144,2 | 102,2 |
| <i>Производство химических веществ и химических продуктов</i> | | | |
| Материалы лакокрасочные | тыс. т | 30,6 | 102,7 |
| <i>Производство резиновых и пластмассовых изделий</i> | | | |
| Трубы, трубки и шланги и их фитинги пластмассовые | т | 975,5 | 110,8 |
| Бутыли, бутылки, флаконы и аналогичные изделия из пластмасс | млн. штук | 648,9 | 118,2 |
| Изделия упаковочные пластмассовые прочие | млрд. штук | 1,2 | 104,2 |
| <i>Производство прочей неметаллической минеральной продукции</i> | | | |
| Плиты и плитки керамические | млн. м ² | 11,0 | 104,9 |
| Портландцемент, цемент глиноземистый, цемент шлаковый и аналогичные гидравлические цементы | млн. т | 2,2 | 112,2 |
| Блоки и прочие изделия сборные строительные для зданий и сооружений из цемента, бетона или искусственного камня | тыс. м ³ | 405,0 | 95,7 |
| Бетон, готовый для заливки (товарный бетон) | —"– | 688,7 | 88,0 |
| <i>Производство готовых металлических изделий, кроме машин и оборудования</i> | | | |
| Конструкции и детали конструкций из черных металлов | тыс. т | 25,1 | 108,1 |
| <i>Обеспечение электрической энергией, газом и паром; кондиционирование воздуха</i> | | | |
| Электроэнергия | млрд. кВт-ч | 27,8 | 114,6 |
| Пар и горячая вода | млн. Гкал | 15,5 | 99,3 |

Строительство объектов федеральной адресной инвестиционной программы в январе–августе 2018 года

тыс. рублей

| | Срок ввода объекта (мощности) | Инвестиции в основной капитал | | |
|--|-------------------------------|-------------------------------|--|--------------------------|
| | | лимит, установленный на год | освоено за отчетный период ¹⁾ | % технической готовности |
| Федеральные целевые программы | | | | |
| <i>"Развитие транспортной системы России" (2010–2020 годы)</i> | | | | |
| <i>"Автомобильные дороги"</i> | | | | |
| <i>"Строительство и реконструкция федеральных автомобильных дорог"</i> | | | | |
| ФКУ "Упрдор "Северо-Запад " | | | | |
| строительство и реконструкция автодороги А-10 "Скандинавия" от Санкт-Петербурга через Выборг до границы с Финляндией на участке км 47+571 км – 65+000 км | 2018 | 2056489 | 923681 | 82,3 |
| реконструкция автодороги М-181 "Скандинавия" от Санкт-Петербурга через Выборг до границы с Финляндией на участке км 65+000 - км 100+000 км Ленинградская область | 2021 | 295082 | 118562 | 1,0 |
| реконструкция путепровода на км 105+361 автодороги А-121 "Сортавала – Санкт-Петербург – Сортавала – автодорога Р-21 "Кола" Ленинградской области | 2019 | 1038 | – | 1,9 |
| реконструкция мостового перехода через р. Волхов на км 122+085 автодороги М-18 "Кола" от Санкт-Петербурга через Петрозаводск, Мурманск, Печенгу до границы с Норвегией (международный автомобильный пункт пропуска "Борисоглебск") | 2018 | 711759 | 290849 | 89,7 |
| реконструкция путепровода на км 132+677 автодороги А-120 Санкт-Петербургское южное полукольцо Кировск-Мга-Г атчина-Большая Ижора | 2019 | 869621 | 378912 | 49,6 |
| реконструкция автодороги М20 Санкт-Петербург-Псков-Пустошка-Невель до границы с Республикой Беларусь на участке км 31+000 – км 54+000, реконструкция | 2019 | 5052398 | 1460150 | 69,6 |
| реконструкция автомобильной дороги Р23 Санкт-Петербург – Псков - Пустошка – Невель граница с республикой Белоруссия на участке км 54+000 – км 80+000 Ленинградская область | | | | |
| проектные и изыскательские работы | ... | 70000 | 35257 | – |

¹⁾ За счет всех источников финансирования.

ЛЕНИНГРАДСКАЯ ОБЛАСТЬ

продолжение

| | Срок ввода объекта (мощности) | Инвестиции в основной капитал | | |
|--|-------------------------------|-------------------------------|--|--------------------------|
| | | лимит, установленный на год | освоено за отчетный период ¹⁾ | % технической готовности |
| реконструкция автодороги Р-21 "Кола" Санкт-Петербург-Петрозаводск-Мурманск-Печенга-граница с Королевством Норвегия на участке км. 51+500 – км 68+000 | 2021 | 664776 | 2716 | 1,3 |
| строительство интеллектуальной транспортной системы на автодороге А-121 "Сортавала" Санкт-Петербург-Сортавала-автодорога Р-21 "Кола" на участке КАД-Скотное | 2018 | 11982 | – | 97,7 |
| устройство искусственного электроосвещения на автодороге А-121 "Сортавала" Санкт-Петербург-Сортавала-автодорога Р-21 "Кола" в н.п. Орехово, н.п. Иваново, н.п. Колосково, н.п. Петровское, н.п. Лосево, н.п. Саперное, н.п. Шумилово Ленинградская область | 2019 | 140000 | 78286 | 42,4 |
| устройство искусственного электроосвещения на автодороге Р-21 "Кола" Санкт-Петербург-Петрозаводск-Мурманск-Печенга-граница с Королевством Норвегия на участке км 193+200 – км 193+400, Ленинградской области проектные и изыскательские работы | ... | 655 | 82 | – |
| устройство искусственного электроосвещения на автодороге А-180 "Нарва" СПб – граница с Эстонской Республикой на участках н.п. Телези, н.п. Русско-Высотское, н.п. Кипень, н.п. Глухово, н.п. Витино, н.п. Черемыкино, н.п. Шундорово | 2020 | 90000 | 41337 | 9,3 |
| устройство искусственного электроосвещения на автомобильной дороге А-181 "Скандинавия" Санкт-Петербург-Выборг,- граница с Финляндией на участке в н.п. Кондратьево Ленинградской области | 2018 | 14672 | 9167 | 56,4 |
| строительство пешеходного перехода в разных уровнях на автодороге Р-21 "Кола" Санкт-Петербург-Петрозаводск-Мурманск-Печенга-граница с Королевством Норвегия в н.п. Кисельня | 2018 | 17277 | – | 82,8 |
| устройство искусственного электроосвещения на автодороге М-10 "Россия" Москва – Тверь - Великий Новгород – Санкт-Петербург на участках н.п. Бабино, н.п. Ям – Ижора (1 этап) | 2018 | 23216 | 19514 | 91,3 |
| реконструкция автодороги А-121 "Сортавала" Санкт-Петербург-Сортавала-автодорога Р-21 "Кола" на участке км 131+200 км 153+850, ЛО | 2019 | 2805925 | 781865 | 14,1 |

¹⁾ За счет всех источников финансирования.

ЛЕНИНГРАДСКАЯ ОБЛАСТЬ

окончание

| | Срок ввода объекта (мощности) | Инвестиции в основной капитал | | |
|--|-------------------------------|-------------------------------|--|--------------------------|
| | | лимит, установленный на год | освоено за отчетный период ¹⁾ | % технической готовности |
| строительство автодороги от Санкт-Петербурга, через Приозерск, Сортавалу до Петрозаводска, включающей строящийся участок от Кольцевой автодороги вокруг г. Санкт-Петербург через Скотное до автодороги Магистральная на участке км 57+550 – км 81+000, строительство | 2018 | 3742141 | 1208347 | 76,1 |
| реконструкция автодороги А-180 "Нарва" Санкт-Петербург-граница с Эстонской Республикой на участке км 31+440 – км 54+365 | 2020 | 2615417 | 1841804 | 41,6 |
| ФКУ "Дирекция по строительству транспортного обхода города Санкт-Петербург Федерального дорожного агентства", г. Санкт-Петербург | | | | |
| реконструкция кольцевой автодороги вокруг г. Санкт-Петербурга на участке от станции "Горская" до Приозерского шоссе Этап 1. Этап 2. | 2020 | 944733 | 60613 | 7,0 |
| строительство направленных съездов на транспортной развязке КАД и Приозерского шоссе проектные и изыскательские работы | ... | 65000 | 231 | – |
| <i>"Судебный департамент при Верховном суде РФ"</i> | | | | |
| строительство здания для размещения Тосненского городского суда Ленинградской области | 2018 | 138444 | 6669 | 2,9 |
| Объекты, мероприятия (укрупненные инвестиционные проекты), не включенные в долгосрочные (федеральные) целевые программы | | | | |
| ФГБГУ "Петербургский институт ядерной физики им. Б.П. Константинова", г. Гатчина | | | | |
| модернизация инженерно-технических систем обеспечения эксплуатации реактора ПИК и работы его научных станций, реконструкция | 2018 | 2251690 | 1227168 | 57,6 |
| реконструкция комплекса научно-исследовательского реакторного комплекса ПИК (2 этап) | 2019 | 1694550 | – | 4,2 |
| <i>Росморречфлот</i> | | | | |
| Развитие морского торгового порта Усть-Луга база обеспечивающего флота в МПТ Усть-Луга, строительство причала | 2018 | 302712 | – | 84,0 |

¹⁾ За счет всех источников финансирования.

ЛЕНИНГРАДСКАЯ ОБЛАСТЬ

Ввод в действие жилых домов по муниципальным районам и городскому округу в январе–августе 2018 года

| | Введено | | В % к январю-августу 2017 | | Справочно: январь-август 2017 в % к январю-августу 2016 | |
|-----------------------------|------------------------------------|---------|---------------------------|----------|---|----------|
| | общей площади, тыс. м ² | квартир | общая площадь | квартиры | общая площадь | квартиры |
| Всего | 1915,3 | 36043 | 105,1 | 89,1 | 110,6 | 120,2 |
| <i>муниципальные районы</i> | | | | | | |
| Бокситогорский | 4,7 | 52 | 62,1 | 41,9 | 2,8 р. | 3,9 р. |
| Волосовский | 27,2 | 315 | 1,6 р. | 1,5 р. | 90,5 | 96,3 |
| Волховский | 24,8 | 260 | 80,0 | 47,8 | 3,2 р. | 6,0 р. |
| Всеволожский | 1172,3 | 27390 | 86,0 | 80,4 | 129,2 | 135,5 |
| Выборгский | 92,4 | 710 | 1,6 р. | 124,8 | 117,7 | 135,8 |
| Гатчинский | 113,6 | 1168 | 102,2 | 66,8 | 142,8 | 1,9 р. |
| Кингисеппский | 16,5 | 153 | 138,7 | 93,9 | 53,4 | 44,3 |
| Киришский | 7,3 | 58 | 51,8 | 28,3 | 40,6 | 40,4 |
| Кировский | 60,1 | 826 | 3,4 р. | 3,8 р. | 42,9 | 31,1 |
| Лодейнопольский | 5,2 | 51 | 68,1 | 44,7 | 1,6 р. | 2,0 р. |
| Ломоносовский | 181,3 | 2629 | 4,3 р. | 5,2 р. | 36,3 | 21,0 |
| Лужский | 23,3 | 241 | 1,6 р. | 123,6 | 100,1 | 118,2 |
| Подпорожский | 4,0 | 43 | 36,0 | 18,6 | 5,3 р. | 9,2 р. |
| Приозерский | 52,2 | 478 | 141,6 | 108,9 | 130,9 | 135,1 |
| Сланцевский | 5,5 | 41 | 2,6 р. | 1,7 р. | 97,9 | 104,3 |
| Тихвинский | 8,7 | 93 | 1,6 р. | 1,5 р. | 77,7 | 80,5 |
| Тосненский | 96,4 | 1278 | 144,4 | 122,1 | 88,9 | 74,4 |
| <i>городской округ</i> | | | | | | |
| Сосновоборский | 19,8 | 257 | 6,7 р. | 18,4 р. | 35,8 | 12,3 |

ЛЕНИНГРАДСКАЯ ОБЛАСТЬ**Группировка муниципальных районов
по индексу объемов производства мяса и молока**

| <i>Индекс производства, в % к январю-августу 2017</i> | <i>Число районов, единиц</i> | <i>Удельный вес в общем объеме производства, в %</i> |
|---|----------------------------------|--|
| | <i>Мясо</i> | |
| до 100 | 7 | 74,0 |
| 101-110 | 5 | 22,4 |
| 111 и более | 4 | 3,6 |
| | <i>Молоко</i> | |
| до 100 | 7 | 22,3 |
| 101-105 | 6 | 55,8 |
| 106 и более | 3 | 21,9 |

**Цены на основные продукты питания
и соотношение этих цен с ценой на говядину**

| | Средняя цена, в рублях за килограмм | | | Соотношение цены продукта с ценой на говядину | | |
|---------------------------|--|--------------|----------------|--|--------------|----------------|
| | декабрь 2017 | июль 2018 | август 2018 | декабрь 2017 | июль 2018 | август 2018 |
| Говядина | 345,90 | 351,23 | 354,07 | 100 | 100 | 100 |
| Куры | 113,09 | 119,47 | 119,20 | 33 | 34 | 34 |
| Свинина | 250,81 | 249,29 | 257,47 | 73 | 71 | 73 |
| Баранина | 433,35 | 425,43 | 427,48 | 125 | 121 | 121 |
| Рыба мороженая | 174,27 | 181,43 | 183,05 | 50 | 52 | 52 |
| Масло сливочное | 661,90 | 650,70 | 654,74 | 191 | 185 | 185 |
| Маргарин | 161,91 | 166,85 | 167,86 | 47 | 48 | 47 |
| Масло подсолнечное | 121,49 | 117,28 | 117,34 | 35 | 33 | 33 |
| Молоко пастеризованное, л | 67,12 | 66,15 | 65,80 | 19 | 19 | 19 |
| Сметана | 197,69 | 196,48 | 195,65 | 57 | 56 | 55 |
| Творог нежирный | 309,54 | 323,04 | 327,19 | 89 | 92 | 92 |
| Сыр твердый | 442,29 | 459,73 | 461,66 | 128 | 131 | 130 |
| Яйца, 10 шт. | 54,94 | 54,55 | 52,91 | 16 | 16 | 15 |
| Сахар-песок | 35,61 | 40,06 | 38,30 | 10 | 11 | 11 |
| Хлеб ржано-пшеничный | 71,45 | 71,73 | 70,91 | 21 | 20 | 20 |
| Хлеб пшеничный | 83,98 | 81,06 | 80,89 | 24 | 23 | 23 |
| Мука пшеничная | 40,38 | 40,27 | 40,67 | 12 | 11 | 11 |
| Рис | 86,67 | 85,36 | 86,04 | 25 | 24 | 24 |
| Пшено | 38,33 | 44,04 | 44,97 | 11 | 13 | 13 |
| Вермишель | 97,65 | 97,19 | 96,70 | 28 | 28 | 27 |
| Картофель | 20,11 | 34,49 | 27,35 | 6 | 10 | 8 |
| Капуста | 13,78 | 28,74 | 24,54 | 4 | 8 | 7 |
| Морковь | 24,11 | 56,64 | 46,35 | 7 | 16 | 13 |
| Лук репчатый | 19,30 | 31,80 | 28,00 | 6 | 9 | 8 |
| Яблоки | 96,10 | 123,90 | 121,13 | 28 | 35 | 34 |

В Ленинградской области в августе 2018 года по сравнению с декабрем 2017 года относительно цены на говядину подорожали: кура, рыба мороженая, творог нежирный, сыр твердый, сахарный песок, пшено, картофель, капуста, морковь, лук репчатый, яблоки; подешевели: баранина, масло сливочное, масло подсолнечное, сметана, яйца, хлеб ржано-пшеничный, хлеб пшеничный, мука, рис, вермишель; по свинине, маргарину и молоку пастеризованному соотношение цен осталось на прежнем уровне.

**Изменение заработной платы
и сводного индекса потребительских цен**

в % к предыдущему месяцу

| | <i>Средняя номинальная заработная плата</i> | <i>Индекс потребительских цен</i> | <i>Реальная заработная плата</i> |
|---------|---|---------------------------------------|--------------------------------------|
| 2017 | | | |
| декабрь | 119,5 | 100,4 | 119,0 |
| 2018 | | | |
| январь | 84,8 | 100,4 | 84,4 |
| февраль | 103,0 | 100,1 | 102,9 |
| март | 103,2 | 100,5 | 102,7 |
| апрель | 100,0 | 100,4 | 99,6 |
| май | 102,1 | 100,4 | 101,7 |
| июнь | 100,9 | 100,5 | 100,4 |
| июль | 99,6 | 100,3 | 99,4 |
| август | ... | 99,7 | ... |

**МЕТОДОЛОГИЧЕСКИЙ
КОММЕНТАРИЙ**

МЕТОДОЛОГИЧЕСКИЙ КОММЕНТАРИЙ

Индекс выпуска базовых отраслей экономики представляет собой отношение суммы выпусков базовых отраслей экономики (сельскохозяйственное производство, добыча полезных ископаемых, обрабатывающие производства, обеспечение электрической энергией, газом и паром; кондиционирование воздуха и водоснабжение; водоотведение, организация сбора и утилизации отходов, деятельность по ликвидации загрязнений, строительство, транспорт, розничная торговля) отчетного периода в ценах соответствующего периода предыдущего года к сумме выпусков базовых отраслей в соответствующем периоде предыдущего года в фактически действовавших ценах.

Оборот организаций – стоимость отгруженных товаров собственного производства, выполненных собственными силами работ и услуг, а также выручка от продажи приобретенных на стороне товаров (без налога на добавленную стоимость, акцизов и других аналогичных обязательных платежей).

Индекс производства – относительный показатель, характеризует изменение масштабов производства в сравниваемых периодах. Различают индивидуальные и сводные индексы производства. Индивидуальные индексы отражают изменение выпуска одного продукта и исчисляются как отношение объемов производства данного вида продукта в натурально-вещественном выражении в сравниваемых периодах. Сводный индекс производства характеризует совокупные изменения всех видов продукции и отражает изменение создаваемой в процессе производства стоимости в результате изменения только физического объема производимой продукции. Для исчисления сводного индекса производства индивидуальные индексы по конкретным видам продукции поэтапно агрегируются в индексы по видам деятельности, подгруппам, группам, подклассам, классам, подразделам и разделам. **Индекс промышленного производства** – агрегированный индекс производства по видам деятельности "добыча полезных ископаемых", "обрабатывающие производства", "обеспечение электрической энергией, газом и паром; кондиционирование воздуха", "водоснабжение, водоотведение, организация сбора и утилизации отходов, деятельность по ликвидации загрязнений".

Объем отгруженных товаров собственного производства представляет собой стоимость тех товаров, которые произведены данным юридическим лицом и фактически в отчетном периоде отгружены или отпущены в порядке продажи, а также прямого обмена на сторону (другим юридическим и физическим лицам), независимо от того, поступили деньги на счет продавца или нет.

Данные по этому показателю представляются по совокупности организаций с соответствующим фактическим видом деятельности и отражают коммерческую деятельность организаций.

Объем работ, выполненных собственными силами по виду деятельности "строительство" – стоимость работ, выполненных организациями собственными силами по виду деятельности "Строительство" на основании договоров и (или) контрактов, заключаемых с заказчиками. В стоимость этих работ включаются строительно-монтажные работы, а также прочие подрядные работы, выполненные по генеральным, прямым и субподрядным договорам за счет всех источников финансирования по строительству новых объектов, капитальному и текущему ремонту, реконструкции, модернизации жилых и нежилых зданий и инженерных сооружений.

Число построенных квартир – количество квартир в законченных строительством жилых домах квартирного, гостиничного типа и общежитиях.

Общая площадь жилых помещений во введенных в эксплуатацию жилых зданиях (домах) определяется как сумма площадей всех частей жилых помещений, включая площадь помещений вспомогательного использования, предназначенных для удовлетворения гражданами бытовых и иных нужд, связанных с их проживанием в жилом помещении, а также площадей лоджий, балконов, веранд, террас, подсчитываемых с соответствующими понижающими коэффициентами.

К помещениям вспомогательного использования относятся кухни, передние, холлы, внутриквартирные коридоры, ванные или душевые, туалеты, кладовые или хозяйственные встроенные шкафы. В домах-интернатах для престарелых и инвалидов, ветеранов, специальных домах для одиноких престарелых, детских домах к подсобным помещениям относятся

столовые, буфеты, клубы, читальни, спортивные залы, приемные пункты бытового обслуживания и медицинского обслуживания.

Объем перевозок (отправление) грузов – количество грузов в тоннах, перевезенных транспортом всех организаций, на автомобильном транспорте – включая предпринимателей (физических лиц) – владельцев грузовых автомобилей, осуществляющих коммерческие перевозки грузов.

Грузооборот транспорта – объем работы транспорта всех видов экономической деятельности по перевозкам грузов, на автомобильном транспорте – включая предпринимателей (физических лиц). Единицей измерения является тонно-километр, т.е. перемещение 1 тонны груза на 1 километр. Исчисляется суммированием произведений массы перевезенных грузов каждой перевозки в тоннах на расстояние перевозки в километрах.

Пассажиروоборот транспорта общего пользования – объем работы транспорта по перевозкам пассажиров, включая оценку перевозок пассажиров, пользующихся правом бесплатного проезда. Единицей измерения является пассажиро-километр, т.е. перемещение пассажира на 1 километр. Исчисляется суммированием произведений количества пассажиров каждой перевозки на расстояние перевозки в километрах.

Объем услуг в сфере телекоммуникаций – стоимость услуг электросвязи, услуг соединения и пропуска трафика, услуг по обеспечению регулирования использования радиочастотного спектра радиоэлектронных средств.

Объем производства продукции сельского хозяйства хозяйствами всех категорий (сельхозорганизации, крестьянские (фермерские) хозяйства, индивидуальные предприниматели, население) формируется как объем производства готовой продукции растениеводства и животноводства (без учета предоставления услуг) и изменение стоимости незавершенного производства продукции растениеводства и животноводства по видам деятельности "Растениеводство", "Животноводство", "Растениеводство в сочетании с животноводством (смешанное сельское хозяйство)".

Данные о выпуске продукции сельского хозяйства за отдельные месяцы могут впоследствии уточняться.

Данные о поголовье скота, производстве и реализации животноводческой продукции по всем сельхозпроизводителям определяются: по сельскохозяйственным предприятиям – на основании сведений форм федерального государственного статистического наблюдения; по хозяйствам населения и крестьянским (фермерским) хозяйствам – расчетно, по материалам выборочных обследований с привлечением информации сельских администраций.

Оборот оптовой торговли – стоимость отгруженных товаров, приобретенных ранее на стороне в целях перепродажи юридическим лицам и индивидуальным предпринимателям для профессионального использования (переработки или дальнейшей продажи).

Оборот оптовой торговли приводится в фактических продажных ценах, включающих торговую наценку, налог на добавленную стоимость, акциз, экспортную пошлину, таможенные сборы и аналогичные обязательные платежи. Сумма вознаграждения комиссионеров (повенных, агентов) отражается по фактической стоимости, включая НДС.

Оборот оптовой торговли включает данные по организациям с основным видом экономической деятельности "оптовая торговля, включая торговлю через агентов, кроме торговли автотранспортными средствами и мотоциклами" и по организациям других видов деятельности, осуществляющих оптовую торговлю.

Оборот оптовой торговли формируется по данным федерального статистического наблюдения за коммерческими организациями (предприятиями), не относящимися к субъектам малого предпринимательства, выборочного обследования малых предприятий оптовой торговли (кроме микропредприятий), которые проводятся с месячной периодичностью, ежеквартальных выборочных обследований малых предприятий всех видов деятельности (кроме микропредприятий), а также годовых выборочных обследований микропредприятий и индивидуальных предпринимателей с распространением полученных по выборочным обследованиям данных на генеральную совокупность объектов наблюдения.

Микропредприятия – малые предприятия со средней численностью работников до 15 человек включительно.

Кроме того, в соответствии с требованиями системы национальных счетов оборот оптовой торговли досчитывается на объемы скрытой деятельности.

Оборот розничной торговли представляет собой выручку от продажи товаров населению для личного потребления или использования в домашнем хозяйстве за наличный расчет или оплаченных по кредитным карточкам, по расчетным чекам банков, по перечисленным со счетов вкладчиков, посредством платежных карт, что также учитывается как продажа за наличный расчет. Стоимость товаров, проданных отдельным категориям населения со скидкой, включается в оборот розничной торговли в полном объеме.

Индекс физического объема оборота розничной торговли – относительный показатель, характеризующий изменение оборота розничной торговли в сравниваемых периодах в сопоставимых ценах.

Оборот общественного питания представляет собой выручку от продажи собственной кулинарной продукции, а также покупных товаров без кулинарной обработки населению для потребления, главным образом, на месте, а также организациям и индивидуальным предпринимателям для организации питания различных континентов населения.

Оборот розничной торговли (оборот общественного питания) включает данные как по организациям, для которых эта деятельность является основной, так и по организациям других видов деятельности, осуществляющим продажу населению товаров (кулинарной продукции) через собственные торговые заведения (заведения общественного питания), или с оплатой через свою кассу. Оборот розничной торговли, кроме того, включает продажу товаров индивидуальными предпринимателями, физическими лицами на розничных рынках и ярмарках.

Оборот розничной торговли и оборот общественного питания формируются по данным федерального статистического наблюдения за коммерческими организациями (предприятиями), не относящимся к субъектам малого предпринимательства, которое проводится с месячной периодичностью, выборочного обследования малых предприятий розничной торговли и общественного питания (за исключением микропредприятий), а также выборочных обследований розничных рынков, индивидуальных предпринимателей в розничной торговле и общественном питании с распространением полученных данных на генеральную совокупность.

Кроме того, в соответствии с требованиями системы национальных счетов, эти показатели досчитываются на объеме скрытой деятельности.

Объем платных услуг населению отражает объем потребления населением различных видов услуг, оказанных резидентами российской экономики. В объеме платных услуг населению учитывается экспорт услуг и не учитывается их импорт. Статистически данный показатель измеряется суммой денежных средств, уплаченных потребителем за оказанную ему услугу. При этом оплата может производиться как самим потребителем, так и организацией, в которой работает данный потребитель, полностью или частично компенсирующей или оплачивающей расходы по потреблению им услуги. Этот показатель формируется на основании данных форм федерального государственного статистического наблюдения и экспертной оценки скрытой и неформальной деятельности на рынке услуг по утвержденной методике.

Индекс потребительских цен и тарифов на товары и платные услуги населению (ИПЦ) характеризует изменение во времени общего уровня цен и тарифов на товары и услуги, приобретаемые населением для непроизводственного потребления. Измеряет отношение стоимости фиксированного набора товаров и услуг в текущем периоде к его стоимости в предыдущем периоде.

В набор товаров и услуг включены более 500 товаров (услуг)-представителей. Наблюдение за ценами и тарифами производится в столицах республик, центрах краев, областей, автономных округов, городах федерального значения и выборочно – в районных центрах, отобранных с учетом их представительности в отражении социально-экономического и географического положения регионов.

Стоимость фиксированного набора потребительских товаров и услуг для межрегиональных сопоставлений покупательной способности населения по Российской Федерации и отдельным регионам исчисляется на основе единых объемов потребления, а также средних цен по России и ее субъектам. В состав набора включены 83 наименования товаров и услуг в том числе 30 видов продовольственных товаров, 41 вид непродовольственных товаров и 12 видов услуг. Данные о стоимости набора приведены в расчете на месяц.

Стоимость минимального набора продуктов питания, входящих в потребительскую корзину мужчины трудоспособного возраста исчисляется по единым для всех субъектов РФ объемам потребления. В состав набора включены 33 наименования продовольственных товаров. Данные о стоимости набора приведены в расчете на месяц.

Индекс цен производителей промышленных товаров – рассчитывается на основе зарегистрированных цен на товары-представители на базовых (опорных) предприятиях. Учитываются фактически сложившиеся в текущем периоде отпускные цены предприятий (без косвенных товарных налогов – НДС, акцизов и др.) на продукцию, предназначенную для реализации на внутреннем рынке.

Сводный индекс цен на продукцию инвестиционного назначения отражает изменение инвестиций в строительство объектов различных отраслей экономики и рассчитывается как агрегированный показатель из индексов цен на строительные-монтажные работы, машины и оборудование, используемые в строительстве, и прочие капитальные работы и затраты, взвешенных по доле этих элементов в общем объеме инвестиций в основной капитал.

Индекс тарифов на грузовые перевозки характеризует изменение фактически действующих тарифов на грузовые перевозки за отчетный период без учета изменения за этот период структуры перевезенных грузов по разнообразным признакам: по виду и размеру отправки груза, скорости доставки, расстоянию перевозки, территории перевозки, типу подвижного состава, степени использования его грузоподъемности и по другим признакам.

Индекс цен производителей сельскохозяйственной продукции исчисляется на основании регистрации в отобранных для наблюдения сельскохозяйственных организациях цен на основные виды продуктов-представителей, реализуемых заготовительным, перерабатывающим организациям, на рынке, через собственную торговую сеть, населению непосредственно с транспортных средств, на ярмарках, биржах, аукционах, организациям, коммерческим структурам и т. п. Цены реализации сельскохозяйственной продукции приводятся с учетом надбавок и скидок за качество реализованной продукции без расходов на транспортировку, экспедирование, погрузку и разгрузку продукции, а также без налога на добавленную стоимость, дотаций.

Численность рабочей силы – лица в возрасте 15 лет и старше, которые в рассматриваемый период (обследуемую неделю) считаются занятыми или безработными.

Занятые – лица в возрасте 15 лет и старше, которые в обследуемую неделю выполняли любую деятельность (хотя бы один час в неделю), связанную с производством товаров или оказанием услуг за плату или прибыль.

К **безработным** (в соответствии со стандартами МОТ) относятся лица в возрасте 15 лет и старше, которые в рассматриваемый период удовлетворяли одновременно следующим критериям:

- не имели работы (доходного занятия);
- занимались поиском работы, используя при этом любые способы;
- были готовы приступить к работе в течение обследуемой недели.

Обучающиеся в образовательных учреждениях, пенсионеры и инвалиды учитываются в качестве безработных, если они не имеют работы, занимаются поиском работы и готовы приступить к ней.

Информация о численности рабочей силы, занятых и общей численности безработных приведена по материалам выборочных обследований рабочей силы, проводимых органами государственной статистики с ежемесячной периодичностью (по состоянию на вторую неделю).

Безработные, зарегистрированные в государственных учреждениях службы занятости населения – трудоспособные граждане, не имеющие работы и заработка (трудового дохода), проживающие на территории РФ, зарегистрированные в государственных учреждениях службы занятости по месту жительства в целях поиска подходящей работы, ищущие работу и готовые приступить к ней.

Уровень зарегистрированной безработицы – отношение численности безработных, зарегистрированных в государственных учреждениях службы занятости населения, к численности рабочей силы, в процентах.

Нагрузка незанятого населения на одну заявленную вакансию рассчитывается как отношение численности лиц, не занятых трудовой деятельностью, состоящих на учете в государственных учреждениях службы занятости населения, к числу вакансий, сообщенных работодателями в эти учреждения.

Заявленная работодателями потребность в работниках – число вакансий (требуемых работников), сообщенных работодателями в государственные учреждения службы занятости населения.

Доходы бюджета – обязательные безвозвратные платежи, поступающие в бюджет субъекта РФ.

Расходы бюджета – денежные затраты субъекта РФ, связанные с его функционированием.

Бюджетный профицит – величина превышения доходов бюджета над его расходами.

Бюджетный дефицит – величина превышения расходов бюджета над его доходами.

Сальдированный финансовый результат – конечный финансовый результат, выявленный на основании бухгалтерского учета всех хозяйственных операций организаций. Представляет собой сумму (прибыли, убытка) от продажи продукции (работ, услуг), основных средств, иного имущества организаций и доходов от внебюджетных операций, уменьшенных на сумму расходов по этим операциям. Разрабатывается ежемесячно с опозданием на месяц.

Суммарная задолженность по обязательствам организаций включает в себя кредиторскую задолженность и задолженность по кредитам банков и займам.

Кредиторская задолженность – задолженность по расчетам с кредиторами за товары, работы и услуги, в том числе задолженность поставщикам и подрядчикам за поступившие материальные ценности, задолженность по выданным векселям, с дочерними предприятиями, с рабочими и служащими по оплате труда, с бюджетом и внебюджетными фондами; по полученным авансам, включая сумму полученных авансов по предстоящим платежам.

Дебиторская задолженность – задолженность по расчетам с дебиторами за товары, работы и услуги, по полученным векселям, с дочерними предприятиями, с бюджетом, с персоналом, по прочим операциям (включает задолженность работников предприятия по предоставленным им ссудам и займам за счет средств этого предприятия или банковского кредита), с прочими дебиторами (включает задолженность подотчетных лиц, авансы, выданные поставщикам и подрядчикам с учетом сумм, уплаченных другим предприятиям по предстоящим расчетам).

Малые предприятия. Условия отнесения к малым предприятиям определены статьей 4 Федерального закона от 24.07.2007 №209-ФЗ «О развитии малого и среднего предпринимательства в Российской Федерации».

Порядок осуществления выборочных обследований малых предприятий установлен постановлением Правительства Российской Федерации от 16.02.2008 №79 «О порядке проведения выборочных статистических наблюдений за деятельностью субъектов малого и среднего предпринимательства».

Число предприятий для проведения выборочного обследования деятельности малых предприятий определяется на начало отчетного года и в течение всего периода остается неизменным.

Естественное движение населения – обобщенное название совокупности рождений и смертей, изменяющих численность населения, так называемым естественным путем. К естественному движению населения относят также браки и разводы, хотя они не меняют численность населения, но учитываются в том же порядке, что и рождения и смерти.

Общие коэффициенты рождаемости и смертности – отношение соответственно числа родившихся (живыми) и числа умерших в течение календарного года к среднегодовой численности наличного населения. Исчисляются на 1000 населения.

Коэффициент естественного прироста (убыли) – разность общих коэффициентов рождаемости и смертности.

Общие коэффициенты брачности и разводимости – отношение числа зарегистрированных браков и разводов в течение года к среднегодовой численности наличного населения. Исчисляются на 1000 населения.

Коэффициент младенческой смертности – исчисляется как сумма двух составляющих, первая из которых – отношение числа умерших в возрасте до одного года из поколения, родившегося в том году, для которого вычисляется коэффициент, к общему числу родившихся в том же году; а вторая – отношение числа умерших в возрасте до одного года из поколения, родившегося в предыдущем году, к общему числу родившихся в предыдущем году. Исчисляется на 1000 родившихся живыми.

Денежные доходы населения включают оплату по труду всех категорий населения, пенсии, пособия, стипендии и другие социальные трансферты, поступления от продажи продуктов сельского хозяйства, доходы от собственности в виде процентов по вкладам, ценным

бумагам, дивидендов, доходы лиц, занятых предпринимательской деятельностью, а также страховые возмещения, ссуды, доходы от продажи иностранной валюты и другие доходы.

Денежные расходы и сбережения населения включают расходы на покупку товаров и оплату услуг, обязательные платежи и разнообразные взносы (налоги и сборы, платежи по страхованию, взносы в общественные и кооперативные организации, возврат банковских ссуд, проценты за товарный кредит и др.), покупку иностранной валюты, а также прирост сбережений во вкладах и ценных бумагах.

Реальные денежные доходы характеризуют изменение денежных доходов населения в сравнимых периодах в сопоставимых ценах, (скорректированные на индекс потребительских цен).

Среднедушевые денежные доходы исчисляются делением общей суммы денежных доходов на численность населения.

Величина прожиточного минимума в соответствии с Федеральным законом от 24 октября 1997г. № 134-ФЗ «О прожиточном минимуме в Российской Федерации» представляет собой стоимостную оценку потребительской корзины, а также обязательные платежи и сборы. Стоимостная оценка осуществляется на основании Закона Санкт-Петербурга «О внесении изменения в Закон Санкт-Петербурга «О потребительской корзине для основных социально-демографических групп населения в Санкт-Петербурге» от 4 июля 2007 года № 399-67 и на основании областного Закона «О потребительской корзине в Ленинградской области» от 6 февраля 2007 года № 3-оз и содержит минимальные наборы продуктов питания, непродовольственных товаров и услуг, необходимых для сохранения здоровья человека и обеспечения его жизнедеятельности.

Величина прожиточного минимума определяется ежеквартально и устанавливается нормативными актами Правительства Санкт-Петербурга и Правительства Ленинградской области.

Среднемесячная номинальная начисленная заработная плата работников организаций исчисляется делением фонда начисленной заработной платы работников на среднесписочную численность работников и на количество месяцев в периоде. В фонд заработной платы включаются начисленные работникам суммы в денежной и неденежной формах за отработанное и неотработанное время, доплаты и надбавки, премии и единовременные поощрения, компенсационные выплаты, связанные с режимом работы и условиями труда, а также оплата питания и проживания, имеющая систематический характер.

Реальная начисленная заработная плата характеризует покупательную способность заработной платы в отчетном периоде в связи с изменением цен на потребительские товары и услуги по сравнению с базисным периодом. Индекс реальной начисленной заработной платы исчисляется путем деления индекса номинальной заработной платы на индекс потребительских цен за один и тот же временной период.

Заболеваемость населения характеризуется числом больных, выявленных (или взятых под диспансерное наблюдение) в течение года при обращении в лечебно-профилактические учреждения или при профилактическом осмотре. **Первичная заболеваемость** регистрируется при установлении больному диагноза впервые в жизни.

*Управление
Федеральной службы государственной статистики
по г. Санкт-Петербургу и Ленинградской области*
Адрес: 197376, Санкт-Петербург, ул. Профессора Попова, 39

Заказ № 111. Тираж 90 экз.

Отпечатано в оперативной полиграфии Петростата