

**Управление Федеральной службы
государственной статистики
по г. Санкт-Петербургу и Ленинградской области
(Петростат)**

**СОЦИАЛЬНО-ЭКОНОМИЧЕСКОЕ ПОЛОЖЕНИЕ
САНКТ-ПЕТЕРБУРГА В ЯНВАРЕ–ИЮЛЕ 2019 ГОДА
(ЭКОНОМИЧЕСКИЙ ДОКЛАД В ТАБЛИЦАХ)**

**Санкт-Петербург
2019**

Настоящий экономический доклад в таблицах подготовлен на основе данных оперативной статистической отчетности.

В докладе приняты условные обозначения:

г	грамм	МВт	мегаватт
г.	год	млн.	миллион
га	гектар	млрд.	миллиард
Гкал	гигакалория	п.	поселок
дкл	декалитр	пасс-км	пассажиро-километр
долл.	доллар	плот.	плотный
ед.	единица	пог. м	погонный метр
кат.	катушка	р.	раз
кВА	киловольт-ампер	руб.	рубль
кВт	киловатт	т	тонна
кВт-ч	киловатт-час	т.г.	текущий год
кг	килограмм	т-км	тонно-километр
км	километр	трлн.	триллион
км ²	квадратный километр	тыс.	тысяча
км ³	кубический километр	усл.	условный
л	литр	усл. ед.	условная единица
м	метр	ц	центнер
м ²	квадратный метр	чел.	человек
м ³	кубический метр	шт.	штука
МВА	мегавольт-ампер	экз.	экземпляр
—	явление отсутствует		
...	данных не имеется		
х	сопоставление невозможно		
0,0	небольшая величина		

В отдельных случаях незначительные расхождения между итогом и суммой слагаемых объясняются округлением данных.

Ряд показателей, приведенных в докладе, рассчитан с учетом экспертной оценки.

В таблицах, отражающих ежемесячную динамику, показатели за последний месяц в последующем выпуске доклада уточняются по данным ежемесячной статистической отчетности в соответствии с методикой разработки. Относительные показатели в этих таблицах отражены в сопоставимой структуре отчитывающихся предприятий и организаций.

При расчете отдельных показателей, помещенных в докладе, использована информация территориальных органов федеральной исполнительной власти (министерств и ведомств), а также органов исполнительной власти Санкт-Петербурга и Ленинградской области.

Петростат является собственником государственной статистической информации на территории Санкт-Петербурга и Ленинградской области и обладает исключительными правами на издание и распространение статистических публикаций.


При использовании материалов органов государственной статистики ссылка на источник обязательна.

Официальное издание
код по каталогу 11001119
E-mail: pcs@stat78.spb.ru
<http://petrostat.gks.ru>

© Петростат, 2019

СОДЕРЖАНИЕ

СВОДНЫЕ ИТОГИ.....	5
ОБОРОТ ОРГАНИЗАЦИЙ.....	7
ДОБЫВАЮЩИЕ И ОБРАБАТЫВАЮЩИЕ ПРОИЗВОДСТВА И ЭНЕРГЕТИКА.....	9
СТРОИТЕЛЬСТВО.....	13
ТРАНСПОРТ.....	17
Транспортировка и хранение.....	17
Аварийность на автомобильном транспорте.....	19
ДЕЯТЕЛЬНОСТЬ В СФЕРЕ ТЕЛЕКОММУНИКАЦИЙ.....	19
СЕЛЬСКОЕ ХОЗЯЙСТВО.....	20
ОПТОВАЯ ТОРГОВЛЯ.....	21
ПОТРЕБИТЕЛЬСКИЙ РЫНОК.....	23
Розничная торговля.....	23
Общественное питание.....	26
Платные услуги населению.....	27
ИНВЕСТИЦИИ.....	29
Финансовые вложения организаций.....	29
Инвестиции в нефинансовые активы.....	30
Инвестиции в основной капитал организаций.....	30
ЦЕНЫ.....	34
Потребительские цены.....	35
Цены производителей.....	40
Индексы цен производителей промышленных товаров.....	40
Индексы цен на продукцию инвестиционного назначения.....	42
Индексы тарифов на грузовые перевозки.....	43
РЫНОК ТРУДА.....	44
Занятость и безработица.....	44
Численность работников организаций.....	44
Использование рабочего времени и движение работников в организациях.....	47
Безработица.....	49
Потребность организаций в работниках.....	51
Заработная плата.....	52
Задолженность организаций по заработной плате.....	56
ФИНАНСЫ.....	58
Показатели финансово-кредитной системы.....	58
ФИНАНСЫ ОРГАНИЗАЦИЙ.....	59
Финансовые результаты деятельности организаций.....	59
Состояние платежей и расчетов в организациях.....	61
ВНЕШНЕЭКОНОМИЧЕСКИЕ СВЯЗИ.....	67
Экспорт и импорт товаров.....	67
ДЕМОГРАФИЧЕСКАЯ СИТУАЦИЯ.....	70
УРОВЕНЬ ЖИЗНИ НАСЕЛЕНИЯ.....	73
ЗДРАВООХРАНЕНИЕ.....	75
ПРЕСТУПНОСТЬ.....	76
ПРИЛОЖЕНИЕ	
Производство важнейших видов товаров.....	78
Строительство объектов федеральной адресной инвестиционной программы.....	80
Ввод в действие жилых домов по районам Санкт-Петербурга.....	84
Цены на основные продукты питания и соотношение этих цен с ценой на говядину.....	85
Изменение заработной платы и сводного индекса потребительских цен.....	86
МЕТОДОЛОГИЧЕСКИЙ КОММЕНТАРИЙ.....	88



**ЭКОНОМИЧЕСКИЕ
И СОЦИАЛЬНЫЕ
ПОКАЗАТЕЛИ**

САНКТ-ПЕТЕРБУРГ

СВОДНЫЕ ИТОГИ

млрд. рублей

	Абсолютные данные		В % к соответствующему периоду предыдущего года		Справочно: январь-июль 2018 в % к январю-июлю 2017
	июль	январь-июль	июль	январь-июль	
Оборот организаций (в действующих ценах), млрд. рублей	987,3	7708,3	92,8	103,5	114,4
Индекс промышленного производства, %	х	х	105,8	105,1	103,7
Объем работ по виду деятельности "строительство"	40,5	240,1	68,3	74,7	100,4
Ввод в действие жилых домов, тыс. м ²	220,1	815,2	1,5 р.	73,6	59,7
Инвестиции в основной капитал (январь-июнь)	х	206,7	х	79,1 ¹⁾	92,2 ²⁾
Объем услуг по транспортировке и хранению (без субъектов малого предпринимательства, в действующих ценах)	65,2	439,5	106,7	113,4	111,4
Объем услуг в сфере телекоммуникаций (без субъектов малого предпринимательства, в действующих ценах)	10,0	70,0	92,7	96,5	104,1
Оборот оптовой торговли, млрд. рублей	642,6	4733,9	102,1	95,8	102,2
Оборот розничной торговли	120,8	826,9	101,7	100,8	103,5
пищевыми продуктами, включая напитки, и табачными изделиями	39,3	285,0	100,1	99,0	99,5
непродовольственными товарами	81,5	541,9	102,5	101,7	105,8
Оборот общественного питания	7,3	50,7	103,4	108,6	107,7
Объем платных услуг населению	44,6	319,3	96,1	98,3	103,0
Индекс потребительских цен, %	100,3	103,0 ³⁾	104,3	104,6	102,7 ³⁾

1) Январь-июнь 2019 года к январю-июню 2018 года.

2) Январь-июнь 2018 года к январю-июню 2017 года.

3) Конец периода к декабрю предыдущего года.

СВОДНЫЕ ИТОГИ (ОКОНЧАНИЕ)

	Абсолютные данные		В % к соответствующему периоду предыдущего года		Справочно: январь-июнь 2018 в % к январю-июню 2017
	июнь	январь-июнь	июнь	январь-июнь	
Численность населения (на 1 июля 2019), тыс. человек	5378,8	x	100,3 ¹⁾	x	101,1 ²⁾
Средняя численность работников организации (без субъектов малого предпринимательства), тыс. человек	1510	1511	101,9	102,6	104,7
Общая численность безработных в возрасте 15 лет и старше (январь-июль), тыс. человек	x	41,2	x	92,4	86,5 ³⁾
Уровень безработицы населения в возрасте 15 лет и старше (январь-июль), в % к численности рабочей силы	x	1,3	x	x	x
Численность официально зарегистрированных безработных (на конец июля 2019), тыс. человек	12,3	x	126,9	x	98,0 ⁴⁾
Уровень зарегистрированной безработицы, (на конец июля 2019) в % к численности рабочей силы	0,4	x	x	x	x
Средняя начисленная заработная плата одного работника					
номинальная, рублей	65286	61538	103,5	103,2	112,3
реальная	x	x	99,2	98,7	109,3
Просроченная задолженность по заработной плате (на 1 августа 2019), тыс. рублей	115816	x	35,8 ⁵⁾	x	131,1 ⁶⁾
Численность работников, перед которыми имеется просроченная задолженность по заработной плате (на 1 августа 2019), человек	740	x	19,0 ⁵⁾	x	124,0 ⁶⁾

1) 1 июля 2019 года к 1 июля 2018 года.

2) 1 июля 2018 года к 1 июля 2017 года.

3) Январь-июль 2018 года к январю-июлю 2017 года.

4) Июль 2018 года к июлю 2017 года.

5) 1 августа 2019 года к 1 августа 2018 года.

6) 1 августа 2018 года к 1 августа 2017 года.

ОБОРОТ ОРГАНИЗАЦИЙ

Оборот организаций по видам экономической деятельности¹⁾ в январе–июле 2019 года

в действующих ценах

	Млн. рублей	В % к		Справочно: январь- июль 2018, в % к итогу
		соответ- ствующему периоду 2018	итогу	
Всего	7708325	103,5	100	100
в том числе организации с основным видом деятельности:				
сельское, лесное хозяйство, охота, рыболовство и рыбоводство	4764	79,8	0,1	0,1
растениеводство и животноводство, охота и предоставление соответствующих услуг в этих областях	3380	106,1	0,0	0,0
лесоводство и лесозаготовки	661	99,8	0,0	0,0
рыболовство и рыбоводство	723	34,1	0,0	0,0
добыча полезных ископаемых	33351	117,8	0,4	0,4
обрабатывающие производства	2202259	99,3	28,6	29,8
из них производство:				
пищевых продуктов	131551	96,8	1,7	1,8
напитков	45622	110,7	0,6	0,6
табачных изделий	45976	99,6	0,6	0,6
текстильных изделий	3526	90,1	0,0	0,1
одежды	10251	101,9	0,1	0,1
кожи и изделий из кожи	2239	104,1	0,0	0,0
изделий из дерева и пробки, кроме мебели, изделий из соломки и материалов для плетения, обработка древесины	6837	104,3	0,1	0,1
бумаги и бумажных изделий	18838	99,7	0,2	0,3
деятельность полиграфическая и копирование носителей информации	11422	84,8	0,1	0,2
кокса и нефтепродуктов	1090551	95,2	14,1	15,4
химических веществ и химических продуктов	63333	93,9	0,8	0,9
лекарственных средств и материалов, применяемых в медицинских целях	26746	136,5	0,3	0,3
резиновых и пластмассовых изделий	24760	109,1	0,3	0,3
прочей неметаллической минеральной продукции	26922	95,1	0,3	0,4
металлургическое	55062	105,1	0,7	0,7
готовых металлических изделий, кроме машин и оборудования	78591	113,7	1,0	0,9

¹⁾ Итоги по "хозяйственным" видам деятельности получены как результат агрегирования данных по организациям в соответствии с их основным видом деятельности.

САНКТ-ПЕТЕРБУРГ

Оборот организаций по видам
экономической деятельности в январе–июле 2019 года (окончание)

в действующих ценах

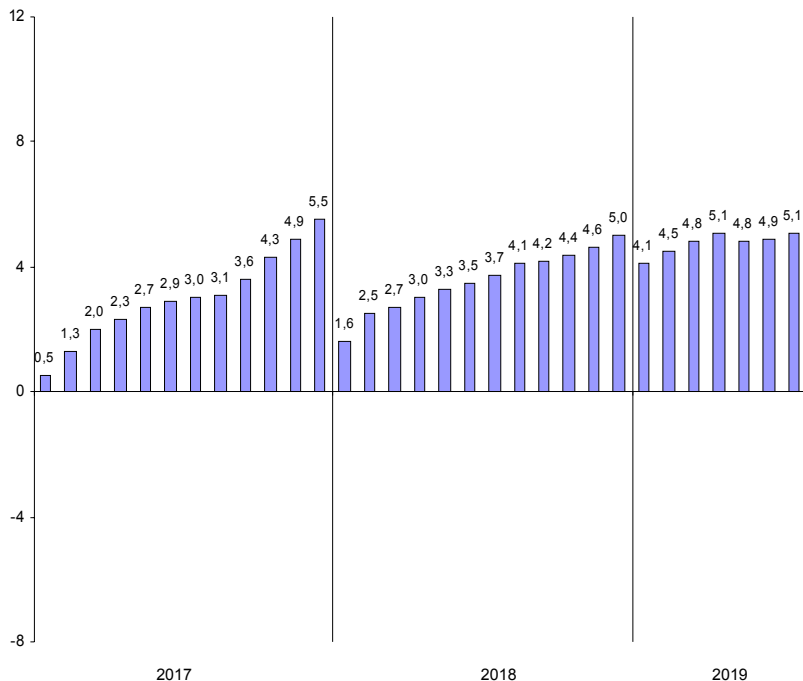
	Млн. рублей	В % к		Справочно: январь- июль 2018, в % к итогу
		соответ- ствующему периоду 2018	итогу	
компьютеров, электронных и оптических изделий	67333	97,5	0,9	0,9
электрического оборудования машин и оборудования, не включенных в другие группировки	42840	80,6	0,6	0,7
автотранспортных средств, прицепов и полуприцепов	79877	96,0	1,0	1,1
прочих транспортных средств и оборудования	275698	113,6	3,6	3,3
мебели	45085	108,3	0,6	0,6
прочих готовых изделий	5293	101,3	0,1	0,1
обеспечение электрической энергией, газом и паром; кондиционирование воздуха	13024	139,7	0,2	0,1
водоснабжение; водоотведение, организация сбора и утилизации отходов, деятельность по ликвидации загрязнений	240074	105,6	3,1	3,1
строительство	38935	104,7	0,5	0,5
торговля оптовая и розничная; ремонт автотранспортных средств и мотоциклов в том числе торговля:	263694	91,6	3,4	3,9
оптовая и розничная автотранспортными средствами и мотоциклами и их ремонт	3486228	105,1	45,2	44,5
оптовая, кроме оптовой торговли автотранспортными средствами и мотоциклами	229711	107,8	3,0	2,9
розничная, кроме торговли автотранспорт- ными средствами и мотоциклами	2590199	105,1	33,6	33,1
транспортировка и хранение	666318	104,2	8,6	8,6
деятельность гостиниц и предприятий общественного питания	515564	113,5	6,7	6,1
деятельность в области информации и связи	64079	102,8	0,8	0,8
деятельность по операциям с недвижимым имуществом	214290	106,0	2,8	2,7
деятельность профессиональная, научная и техническая	224330	108,7	2,9	2,8
деятельность административная и сопутствующие дополнительные услуги	203861	104,9	2,6	2,6
государственное управление и обеспечение военной безопасности; социальное обеспечение	54996	106,8	0,7	0,7
образование	2241	106,7	0,0	0,0
деятельность в области здравоохранения и социальных услуг	31852	108,9	0,4	0,4
деятельность в области культуры, спорта, организации досуга и развлечений	92061	105,5	1,2	1,2
предоставление прочих видов услуг	24292	103,8	0,3	0,3
	11454	82,5	0,1	0,2

САНКТ-ПЕТЕРБУРГ

ДОБЫВАЮЩИЕ И ОБРАБАТЫВАЮЩИЕ ПРОИЗВОДСТВА И ЭНЕРГЕТИКА

Индекс промышленного производства¹⁾ в январе–июле 2019 года по сравнению с январем–июлем 2018 года составил 105,1%.

**Прирост (снижение) промышленного производства
(нарастающим итогом, в % к соответствующему периоду предыдущего года)**



¹⁾ Индекс промышленного производства исчисляется по видам деятельности «Добыча полезных ископаемых», «Обрабатывающие производства», «Обеспечение электрической энергией, газом и паром; кондиционирование воздуха», «Водоснабжение; водоотведение, организация сбора и утилизации отходов, деятельность по ликвидации загрязнений» на основе данных о динамике производства важнейших товаров-представителей (в натуральном и стоимостном выражении). В качестве весов используется структура валовой добавленной стоимости по видам экономической деятельности 2010 базисного года.

САНКТ-ПЕТЕРБУРГ

Индексы промышленного производства по основным видам деятельности¹⁾ в январе–июле 2019 года

	В % к январю-июлю 2018
Добыча полезных ископаемых	76,1
Обрабатывающие производства	105,5
Обеспечение электрической энергией, газом и паром; кондиционирование воздуха	101,2
Водоснабжение; водоотведение, организация сбора и утилизации отходов, деятельность по ликвидации загрязнений	102,4

Индексы промышленного производства по видам деятельности в составе обрабатывающих производств в январе–июле 2019 года

	В % к январю-июлю 2018
Производство:	
пищевых продуктов	99,5
напитков	107,3
табачных изделий	93,1
текстильных изделий	102,5
одежды	119,4
кожи и изделий из кожи	103,1
изделий из дерева и пробки, кроме мебели, изделий из соломки и материалов для плетения, обработка древесины	104,4
бумаги и бумажных изделий	99,4
деятельность полиграфическая и копирование носителей информации	106,5
химических веществ и химических продуктов	97,3
лекарственных средств и материалов, применяемых в медицинских целях	109,9
резиновых и пластмассовых изделий	111,0
прочей неметаллической минеральной продукции	94,2
металлургическое	102,5
готовых металлических изделий, кроме машин и оборудования	110,0
компьютеров, электронных и оптических изделий	93,3
электрического оборудования	122,9
машин и оборудования, не включенных в другие группировки	96,1
автотранспортных средств, прицепов и полуприцепов	106,6
прочих транспортных средств и оборудования	92,9
мебели	70,0
прочих готовых изделий	114,0

¹⁾ Без учета объемов производства обособленных подразделений головной организации, ведущих производственную деятельность в других субъектах РФ.

САНКТ-ПЕТЕРБУРГ

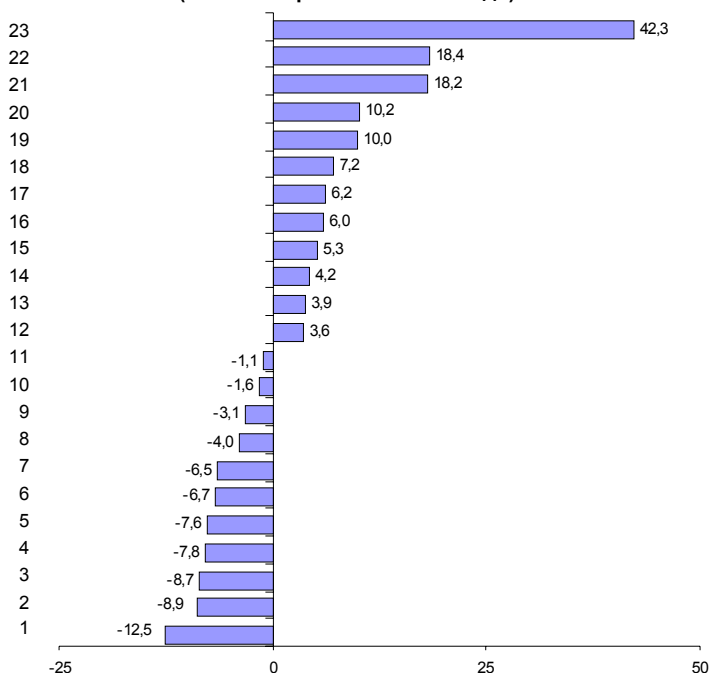
Объем отгруженных товаров
собственного производства, выполненных работ и услуг
по видам деятельности¹⁾ в январе–июле 2019 года

в действующих ценах

	Млн. рублей	В % к январю- июлю 2018
Добыча полезных ископаемых	19633	148,3
Обрабатывающие производства	1601898	99,4
из них производство:		
пищевых продуктов	105378	93,3
напитков	40077	110,0
табачных изделий	43568	98,4
текстильных изделий	5538	96,0
одежды	7347	106,2
кожи и изделий из кожи	2239	104,2
изделий из дерева и пробки, кроме мебели, изделий из соломки и материалов для плетения, обработка древесины	7221	107,2
бумаги и бумажных изделий	14321	87,5
деятельность полиграфическая и копирование носителей информации	12583	103,9
кокса и нефтепродуктов	614363	93,5
химических веществ и химических продуктов	41282	92,4
лекарственных средств и материалов, применяемых в медицинских целях	23327	142,3
резиновых и пластмассовых изделий	23775	118,2
прочей неметаллической минеральной продукции	22893	92,2
металлургическое	52739	106,0
готовых металлических изделий, кроме машин и оборудования	75511	118,4
компьютеров, электронных и оптических изделий	62600	96,9
электрического оборудования	44290	91,1
машин и оборудования, не включенных в другие группировки	60315	105,3
автотранспортных средств, прицепов и полуприцепов	248132	110,2
прочих транспортных средств и оборудования	44637	91,3
мебели	5170	98,9
прочих готовых изделий	11119	103,6
Обеспечение электрической энергией, газом и паром; кондиционирование воздуха	118754	105,9
Водоснабжение; водоотведение, организация сбора и утилизации отходов, деятельность по ликвидации загрязнений	39654	111,1

¹⁾ По "чистым" видам экономической деятельности, включая объемы отгрузки обособленных подразделений головной организации, ведущих производственную деятельность в других субъектах РФ; по сопоставимому кругу организаций.

Темпы прироста (снижения) отгруженной продукции обрабатывающих производств в январе–июле 2019 года (в % к январю–июлю 2018 года)



- | | |
|--|--|
| <p>Производство:
 1 – бумаги и бумажных изделий
 2 – электрического оборудования
 3 – прочих транспортных средств и оборудования
 4 – прочей неметаллической минеральной продукции
 5 – химических веществ и химических продуктов
 6 – пищевых продуктов
 7 – кокса и нефтепродуктов
 8 – текстильных изделий
 9 – компьютеров, электронных и оптических изделий
 10 – табачных изделий
 11 – мебели
 12 – прочих готовых изделий
 13 – деятельность полиграфическая и копирование носителей информации</p> | <p>14 – кожи и изделий из кожи
 15 – машин и оборудования, не включенных в другие группировки
 16 – металлургическое
 17 – одежды
 18 – изделий из дерева и пробки, кроме мебели, изделий из соломки и материалов для плетения, обработка древесины
 19 – напитков
 20 – автотранспортных средств, прицепов и полуприцепов
 21 – резиновых и пластмассовых изделий
 22 – готовых металлических изделий, кроме машин и оборудования
 23 – лекарственных средств и материалов, применяемых в медицинских целях</p> |
|--|--|

СТРОИТЕЛЬСТВО

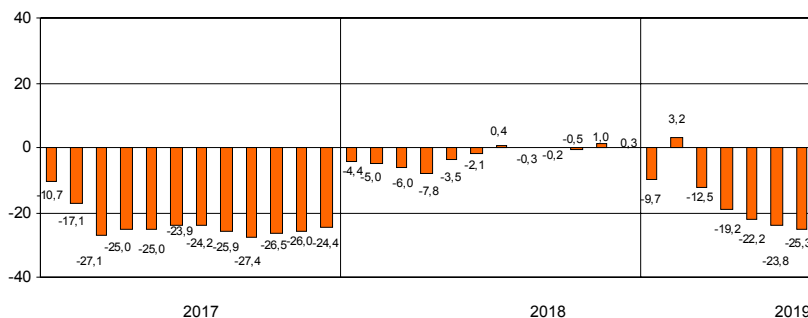
Объем работ по виду деятельности "строительство" в январе–июле 2019 года составил 240,1 млрд. рублей, что в сопоставимых ценах на 25,3% меньше, чем в январе–июле 2018 года.

Объем работ, выполненных по виду деятельности "строительство"

	2018			2019		
	млн. рублей	в % к соответствующему периоду предыдущего года	предыдущему месяцу	млн. рублей	в % к соответствующему периоду предыдущего года	предыдущему месяцу
январь	28728	95,6	46,5	29950	90,3	44,1
февраль	27321	94,1	93,3	36622	116,9	121,7
март	37116	92,3	135,0	26658	63,2	72,6
I квартал	93165	94,0	х	93230	87,5	х
апрель	39746	88,1	105,3	29100	65,1	109,1
май	44890	107,4	109,8	33324	68,4	115,3
июнь	57909	101,9	126,9	43958	71,1	132,2
I полугодие	235710	97,9	х	199612	76,2	х
июль	56191	112,3	96,2	40482	68,3	92,3
август	48191	95,8	84,9			
сентябрь	55390	100,0	113,9			
январь–сентябрь	395482	99,8	х			
октябрь	53457	97,4	95,6			
ноябрь	56998	113,2	106,0			
декабрь	66934	90,2	116,6			
январь–декабрь	572871	100,3	х			

На конец июля 2019 года общий объем заказов (контрактов) на проведение строительного подряда организациями (без субъектов малого предпринимательства) в последующие периоды составил 16,4 млрд. рублей. Организации различных видов деятельности в январе–июле 2019 года выполнено хозяйственным способом строительного-монтажных работ на 174,7 млн. рублей.

Прирост (снижение) объема работ, выполненных по виду деятельности "строительство" (нарастающим итогом, в % соответствующему периоду предыдущего года)



САНКТ-ПЕТЕРБУРГ

*Ввод в действие производственных мощностей
и объектов социальной инфраструктуры в январе–июле 2019 года*

	<i>Единицы измерения мощностей</i>	<i>Введено</i>
<i>Обрабатывающая промышленность</i>		
Производственные здания	тыс. м ² общей площади	56,5
<i>Водоснабжение; водоотведение, организация сбора и утилизации отходов деятельность по ликвидации загрязнений</i>		
Водопроводные сети	км	12,6
Канализационные сети	–“–	12,1
<i>Торговля оптовая и розничная; ремонт автотранспортных средств и мотоциклов</i>		
Торговые предприятия	тыс. м ² торговой площади	7,5
<i>Транспортировка и хранение</i>		
Общетоварные склады	тыс. м ² общей площади	92,1
<i>Образование</i>		
Общеобразовательные организации	ученических мест	2925
Дошкольные образовательные организации	мест	1060

САНКТ-ПЕТЕРБУРГ

Ввод в действие жилых домов в январе–июле 2019 года составил 815,2 тыс. м², что на 26,4% меньше, чем в январе–июле 2018 года.

Ввод в действие жилых домов

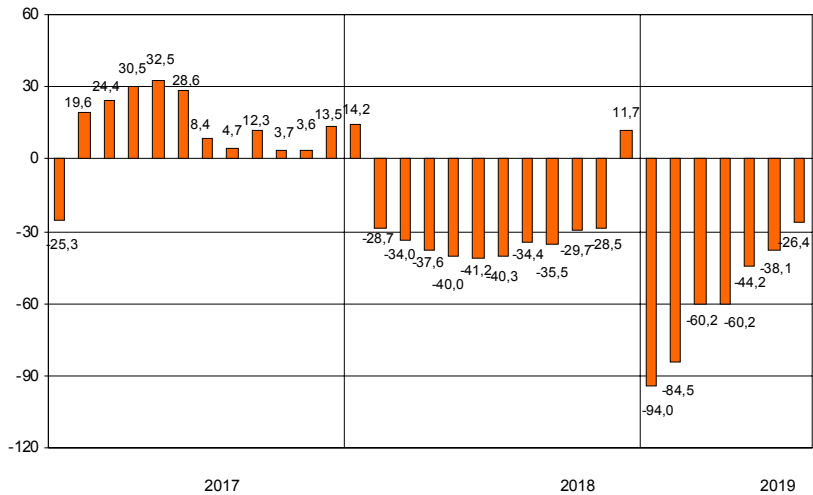
	2018				2019			
	введено		в % к соответствующему периоду предыдущего года		введено		в % к соответствующему периоду предыдущего года	
	общей площади, тыс. м ²	квартир, тир	общая площадь	квартиры	общей площади, тыс. м ²	квартир, тир	общая площадь	квартиры
январь	602,2	13500	114,2	117,5	36,1	286	6,0	2,1
февраль	76,1	971	18,0	12,6	69,2	703	90,7	72,4
март	59,2	806	35,6	19,2	187,9	3227	3,2 р.	4,0 р.
I квартал	737,5	15277	66,0	65,4	293,2	4216	39,8	27,6
апрель	55,4	469	35,8	15,4	22,2	532	40,2	113,4
май	81,7	1453	43,7	42,8	172,6	3842	2,1 р.	2,6 р.
июнь	86,8	1301	48,9	41,3	107,1	1716	123,4	131,9
I полугодие	961,4	18500	58,8	56,1	595,1	10306	61,9	55,7
июль	146,2	1792	66,4	39,3	220,1	5407	1,5 р.	3,0 р.
август	177,7	3890	1,7 р.	1,8 р.				
сентябрь	138,0	1858	55,8	35,8				
январь–сентябрь	1423,3	26040	64,5	58,0				
октябрь	204,6	3156	1,9 р.	1,9 р.				
ноябрь	122,9	1999	91,4	86,5				
декабрь	2199,5	46979	2,0 р.	2,3 р.				
январь–декабрь	3950,3	78174	111,7	112,5				

Ввод в действие жилых домов

организациями различных форм собственности в январе–июле 2019 года

	Введено общей площади, тыс. м ²	В % к	
		соответствующему периоду 2018	итогу
Всего	815,2	73,6	100
российская	703,5	66,0	86,3
государственная	17,7	2,2 р.	2,2
частная	685,8	64,8	84,1
в том числе за счет собственных средств граждан и с помощью кредитов банков (1233 дома)	177,3	120,5	21,8
иностранный	111,7	2,7 р.	13,7

**Прирост (снижение) ввода в действие жилых домов
(нарастающим итогом, в % к соответствующему периоду предыдущего года)**



ТРАНСПОРТ

Транспортировка и хранение¹⁾

Объем услуг по транспортировке и хранению, оказанных организациями Санкт-Петербурга (без субъектов малого предпринимательства), в январе–июле 2019 года составил 439,5 млрд. рублей и в действующих ценах увеличился по сравнению с январем–июлем 2018 года на 13,4%.

Динамика коммерческих перевозок грузов и грузооборота автотранспорта организаций всех видов экономической деятельности²⁾ в 2019 году (без субъектов малого предпринимательства)

	Перевезено грузов			Грузооборот		
	тыс. тонн	в % к соответствующему периоду 2018	справочно: в % к 2017	млн. тонно-км	в % к соответствующему периоду 2018	справочно: в % к 2017
январь	645,8	118,5	1,6 р.	335,0	2,1 р.	127,8
февраль	806,3	133,2	1,5 р.	470,6	2,6 р.	122,5
март	791,2	107,5	1,7 р.	541,9	2,3 р.	125,7
I квартал	2243,3	118,9	1,6 р.	1347,5	2,3 р.	125,3
апрель	845,9	111,7	1,7 р.	555,0	2,3 р.	138,3
май	862,6	111,2	1,7 р.	532,5	2,2 р.	124,5
июнь	861,7	108,5	1,7 р.	509,2	2,1 р.	138,7
I полугодие	4813,5	114,4	1,6 р.	2944,2	2,3 р.	129,7
июль	886,4	105,8	1,7 р.	538,6	2,1 р.	132,6

¹⁾ Включая почтовые и курьерские услуги.

²⁾ Темпы роста (снижения) рассчитаны по сопоставимому кругу организаций.

САНКТ-ПЕТЕРБУРГ

Динамика перевозок пассажиров автобусами по маршрутам регулярных перевозок

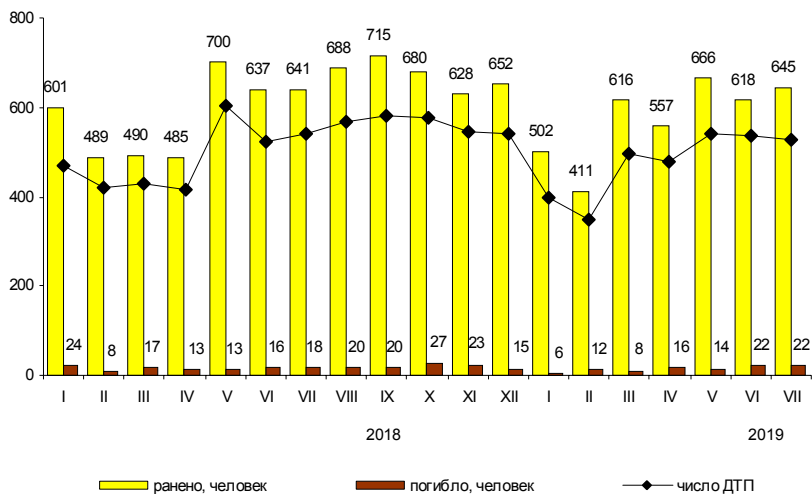
	Перевезено пассажиров			Пассажирооборот		
	млн. человек	в % к соответ- ствующему периоду предыду- щего года	предыду- щему месяцу	млн. пасс-км	в % к соответ- ствующему периоду предыду- щего года	предыду- щему месяцу
2018						
январь	46,6	110,2	87,6	267,1	110,2	89,8
февраль	47,0	110,3	100,9	267,5	111,5	100,1
март	49,8	100,4	106,0	279,1	100,5	104,3
I квартал	143,4	106,6	х	813,7	107,1	х
апрель	51,4	108,0	103,2	289,3	107,1	103,7
май	49,5	104,7	96,3	285,2	106,2	98,6
июнь	46,0	102,4	92,9	273,3	105,5	95,8
I полугодие	290,3	105,8	х	1661,5	106,7	х
июль	43,8	104,8	95,2	266,9	108,4	97,7
август	44,9	104,4	102,5	273,1	106,3	102,3
сентябрь	48,1	94,7	107,1	282,6	95,2	103,5
январь-сентябрь	427,1	104,2	х	2484,1	105,4	х
октябрь	53,9	100,0	112,1	307,9	100,5	109,0
ноябрь	51,3	97,0	95,2	295,0	98,6	95,8
декабрь	51,7	97,2	100,8	302,8	101,8	102,6
январь-декабрь	584,0	102,5	х	3389,8	103,9	х
2019						
январь	44,7	95,9	86,5	259,0	97,0	85,5
февраль	47,3	100,6	105,8	271,4	101,5	104,8
март	50,0	100,4	105,7	285,2	102,2	105,1
I квартал	142,0	99,0	х	815,6	100,2	х
апрель	52,0	101,2	104,0	296,6	102,5	104,0
май	47,9	96,8	92,1	289,3	101,4	97,5
июнь	45,2	97,8	94,4	278,4	101,9	96,1
I полугодие	287,1	98,9	х	1679,9	101,1	х
июль	43,7	99,8	96,7	273,6	102,5	98,3

Аварийность на автомобильном транспорте¹⁾

Сведения о дорожно-транспортных происшествиях в январе–июле 2019 года

	Количество ДТП		Погибло		Ранено	
	единиц	в % к январю-июлю 2018	человек	в % к январю-июлю 2018	человек	в % к январю-июлю 2018
Всего	3496	99,4	105	91,3	4199	99,6
в том числе с участием детей до 16 лет	337	98,0	4	100,0	366	99,2

Динамика дорожно-транспортных происшествий



ДЕЯТЕЛЬНОСТЬ В СФЕРЕ ТЕЛЕКОММУНИКАЦИЙ²⁾

Объем телекоммуникационных услуг, оказанных организациями Санкт-Петербурга (без субъектов малого предпринимательства), в январе–июле 2019 года составил 70,0 млрд. рублей и в действующих ценах уменьшился по сравнению с январем–июлем 2018 года на 3,5%.

¹⁾ По предварительным данным Управления государственной инспекции безопасности дорожного движения ГУ МВД России по г. Санкт-Петербургу и Ленинградской области. Помесячное распределение может не совпадать с итогами, приведенными в таблице.

²⁾ Сведения приводятся по месту регистрации организаций.

На территории Санкт-Петербурга находятся 11 организаций, осуществляющих сельскохозяйственное производство, данные о которых включены в итоговые значения по Ленинградской области.

ОПТОВАЯ ТОРГОВЛЯ

Оборот оптовой торговли в январе–июле 2019 года составил 4733,9 млрд. рублей, что в сопоставимых ценах на 4,2% меньше, чем в январе–июле 2018 года.

Динамика оборота оптовой торговли

	<i>Всего</i>		<i>В том числе организаций оптовой торговли</i>	
	<i>млрд. рублей</i>	<i>в % к соответствующему периоду предыдущего года</i>	<i>млрд. рублей</i>	<i>в % к соответствующему периоду предыдущего года</i>
2018				
январь	579,6	87,9	476,8	84,1
февраль	587,4	87,5	489,2	85,3
март	665,5	100,0	552,1	100,2
I квартал	1832,5	91,8	1518,1	89,8
апрель	621,5	104,9	490,1	99,8
май	632,2	115,2	510,0	112,1
июнь	638,1	114,8	495,4	107,9
I полугодие	3724,3	100,6	3013,6	97,1
июль	625,4	113,1	487,2	107,4
август	647,1	115,5	515,3	112,5
сентябрь	663,2	116,4	518,2	111,0
январь–сентябрь	5660,0	104,9	4534,3	100,9
октябрь	742,2	107,1	579,4	101,5
ноябрь	763,0	100,1	622,8	98,2
декабрь	845,0	109,4	700,8	109,6
январь–декабрь	8010,2	105,1	6437,3	101,6
2019				
январь	674,3	98,1	561,5	99,3
февраль	662,0	93,5	550,5	93,4
март	736,9	91,8	604,9	90,8
I квартал	2073,2	94,2	1716,9	94,1
апрель	757,2	106,6	622,3	111,1
май	627,4	89,5	521,9	92,2
июнь	633,5	92,3	516,8	97,0
I полугодие	4091,3	94,8	3377,9	96,7
июль	642,6	102,1	521,9	106,4
январь–июль	4733,9	95,8	3899,8	98,1

САНКТ-ПЕТЕРБУРГ

*Продажа важнейших видов продукции и товаров оптовыми организациями
(без субъектов малого предпринимательства) в январе–июле 2019 года*

	Продано, тыс. т	В % к январю-июлю 2018
Бензин автомобильный	2442,6	1,6 р.
Топливо дизельное	1892,9	101,6
Крупа	312,5	87,1
Соль пищевая, т	1076,7	43,0
Изделия макаронные и аналогичные мучные изделия, т	1838,4	115,7
Масла растительные, т	3228,8	3,2 р.
Молоко, кроме сырого	131,9	81,3
Мука, т	2684,8	127,6
Сахар белый свекловичный или тростниковый в твердом состоянии без вкусоароматических или красящих добавок	112,1	3,1 р.

*Запасы угля и топочного мазута
у потребителей по состоянию на 1 августа 2019 года*

	Уголь		Топочный мазут	
	тыс. тонн	в % к 1 августа 2018	тыс. тонн	в % к 1 августа 2018
Всего	7,5	121,3	233,1	101,3
в том числе по потребителям с основным видом деятельности:				
Обрабатывающие производства	0,1	96,0	6,6	95,8
из них производство:				
пищевых продуктов	–	–	0,1	100,0
химических веществ и химических продуктов	0,0	50,0	0,0	100,0
металлургическое	0,0	0,0	0,7	100,0
готовых металлических изделий, кроме машин и оборудования	–	–	0,4	100,0
автотранспортных средств, прицепов и полуприцепов	–	–	0,2	100,0
прочих транспортных средств и оборудования	0,1	90,6	3,1	91,4
Обеспечение электрической энергией газом и паром; кондиционирование воздуха	2,3	114,6	220,2	101,6
Транспортировка и хранение	4,1	1,8 р.	1,4	107,2
Деятельность гостиниц и предприятий общественного питания	–	–	–	–
Прочие потребители	1,0	57,9	4,9	98,7
Из строки "всего":				
Жилищно-коммунальное хозяйство; деятельность домашних хозяйств как работодателей	0,4	118,2	0,6	108,2
Котельные – всего	3,1	89,3	55,2	111,7
из них котельные жилищно- коммунального хозяйства мощностью до 100 Гкал/час	2,8	87,1	8,3	133,4
Склады топливоснабжающих организаций	0,0	100,0	–	–

ПОТРЕБИТЕЛЬСКИЙ РЫНОК

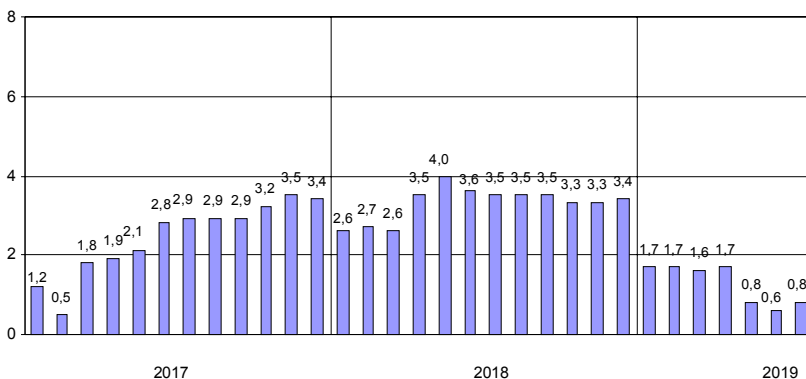
Розничная торговля

Оборот розничной торговли в июле 2019 года составил 120,8 млрд. рублей, что в сопоставимых ценах на 1,7% больше, чем в июле 2018 года (к июню 2019 года – 100,1%), в январе–июле, соответственно, 826,9 млрд. рублей (на 0,8% больше).

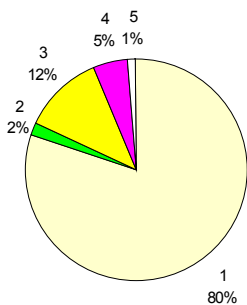
Динамика оборота розничной торговли

	2018		2019	
	млрд. рублей	в % к соответствующему периоду предыдущего года	млрд. рублей	в % к соответствующему периоду предыдущего года
январь	103,1	102,6	109,8	101,7
февраль	100,7	102,8	107,3	101,6
март	115,6	102,6	123,1	101,5
I квартал	319,4	102,6	340,2	101,6
апрель	116,5	105,8	124,5	102,1
май	119,1	105,7	120,9	97,2
июнь	116,1	102,2	120,5	99,9
I полугодие	671,1	103,6	706,1	100,6
июль	114,1	102,4	120,8	101,7
август	116,3	104,1		
сентябрь	116,7	103,1		
январь–сентябрь	1018,2	103,5		
октябрь	122,4	101,9		
ноябрь	123,1	102,7		
декабрь	148,7	104,5		
январь–декабрь	1412,4	103,4		

Прирост (снижение) оборота розничной торговли (нарастающим итогом, в % к соответствующему периоду предыдущего года)



Формирование оборота розничной торговли в январе–июле 2019 года



- 1 – коммерческие предприятия, не относящиеся к субъектам малого и среднего предпринимательства
- 2 – средние предприятия
- 3 – малые предприятия
- 4 – индивидуальные предприниматели, торгующие вне рынков
- 5 – продажа товаров на розничных рынках и ярмарках

В структуре оборота розничной торговли удельный вес оборота розничной торговли пищевыми продуктами, включая напитки, и табачными изделиями в январе–июле 2019 года составил 34%, в январе–июле 2018 года – 35%, непродовольственных товаров – 66% (65%).

Товарные запасы в организациях розничной торговли

	2018			2019		
	млрд. рублей	в % к соответствующему месяцу предыдущего года	обеспеченность запасами в днях торговли	млрд. рублей	в % к соответствующему месяцу предыдущего года	обеспеченность запасами в днях торговли
январь	103,9	109,4	42	107,2	98,6	43
февраль	102,4	107,6	45	111,1	103,4	46
март	105,3	102,4	41	115,3	104,4	42
апрель	98,1	92,7	40	116,3	113,1	43
май	96,6	100,3	38	119,5	118,4	44
июнь	96,1	99,3	39	120,8	120,9	45
июль	96,6	99,7	40	120,7	120,0	46
август	100,0	97,8	40			
сентябрь	101,9	101,9	41			
октябрь	105,0	100,1	40			
ноябрь	110,9	108,3	43			
декабрь	108,1	105,5	34			

САНКТ-ПЕТЕРБУРГ

Динамика оборота розничной торговли пищевыми продуктами, включая напитки, и табачными изделиями, непродовольственными товарами

	Пищевые продукты, включая напитки, и табачные изделия			Непродовольственные товары		
	млрд. рублей	в % к		млрд. рублей	в % к	
		соответствующему периоду предыдущего года	предыдущему месяцу		соответствующему периоду предыдущего года	предыдущему месяцу
2018						
июль	37,2	96,5	97,2	76,9	105,6	98,8
август	36,5	96,4	99,1	79,8	108,1	103,7
сентябрь	37,6	96,9	103,8	79,1	106,4	98,7
январь-сентябрь	346,9	98,8	х	671,3	106,1	х
октябрь	39,6	95,1	104,7	82,8	105,6	104,1
ноябрь	39,7	94,0	99,0	83,4	107,5	100,4
декабрь	49,9	93,9	124,0	98,8	110,7	118,2
январь-декабрь	476,1	97,6	х	936,3	106,7	х
2019						
январь	37,2	90,4	73,1	72,6	108,6	73,0
февраль	38,2	97,5	101,8	69,1	104,1	95,2
март	44,2	101,3	115,0	78,9	101,6	113,7
I квартал	119,6	96,5	х	220,6	104,6	х
апрель	42,9	102,7	96,4	81,6	101,8	103,3
май	42,6	100,4	98,8	78,3	95,6	95,7
июнь	40,6	100,3	95,8	79,9	99,6	102,0
I полугодие	245,7	98,8	х	460,4	101,6	х
июль	39,3	100,1	97,0	81,5	102,5	101,6

Прирост (снижение) оборота розничной торговли пищевыми продуктами, включая напитки, и табачными изделиями, непродовольственными товарами (нарастающим итогом, в % к соответствующему периоду предыдущего года)



Общественное питание

Оборот общественного питания в июле 2019 года составил 7,3 млрд. рублей, или 103,4% к июлю 2018 года (к июню 2019 года – 94,1%), в январе–июле, соответственно, 50,7 млрд. рублей (108,6%).

Динамика оборота общественного питания

	2018		2019	
	млн. рублей	в % к соответствующему периоду предыдущего года	млн. рублей	в % к соответствующему периоду предыдущего года
январь	5840	110,4	6481	108,2
февраль	5684	104,3	6623	113,4
март	6155	104,8	7280	114,2
I квартал	17679	106,4	20384	112,0
апрель	6483	102,2	7593	113,1
май	6970	105,9	7691	106,2
июнь	7181	113,8	7738	103,6
I полугодие	38313	106,8	43406	109,6
июль	6777	112,7	7288	103,4
август	6028	102,5		
сентябрь	6530	99,9		
январь–сентябрь	57648	106,2		
октябрь	6840	104,4		
ноябрь	6490	104,9		
декабрь	7220	109,0		
январь–декабрь	78198	106,2		

САНКТ-ПЕТЕРБУРГ

Платные услуги населению

Объем платных услуг, оказанных населению, в Санкт-Петербурге в январе–июле 2019 года составил 319,3 млрд. рублей и в сопоставимых ценах уменьшился по сравнению с январем–июлем 2018 года на 1,7%.

Динамика объема платных услуг населению¹⁾

	2018		2019	
	млн. рублей	в % к соответствующему периоду предыдущего года	млн. рублей	в % к соответствующему периоду предыдущего года
январь	43364	106,4	44769	99,4
февраль	41834	102,3	43535	100,0
март	45441	103,4	46228	98,0
I квартал	130639	103,9	134532	99,1
апрель	44916	105,9	46026	98,6
май	47141	105,6	46773	96,7
июнь	47301	104,3	47386	99,3
I полугодие	269997	104,5	274717	98,6
июль	45575	107,0	44570	96,1
август	42414	103,9		
сентябрь	42748	105,1		
январь–сентябрь	400734	104,7		
октябрь	43883	106,1		
ноябрь	45693	106,8		
декабрь	48187	100,0		
январь–декабрь	538497	104,5		

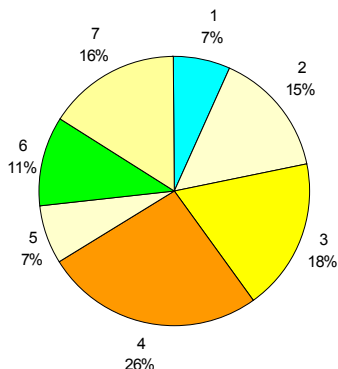
Объем платных услуг населению по видам в январе–июле 2019 года

	Млн. рублей	В % к	январю-июлю 2018
		итогу	
Всего	319287	100	98,3
из них:			
бытовые	22758	7,1	97,0
транспортные	46771	14,7	93,7
почтовой связи и курьерские	1584	0,5	102,8
телекоммуникационные	58158	18,2	102,8
жилищные	27095	8,5	97,7
коммунальные	56911	17,8	97,5
учреждений культуры	13895	4,3	111,6
туристических агентств, туроператоров и прочие услуги по бронированию и сопутствующие им услуги	4127	1,3	100,3
услуги гостиниц и аналогичные услуги по предоставлению временного жилья	14110	4,4	84,6
физической культуры и спорта	3839	1,2	96,3
медицинские	33707	10,6	98,8
специализированных коллективных средств размещения	1724	0,5	94,3
ветеринарные	399	0,1	103,6
юридические	5017	1,6	100,4
системы образования	22623	7,1	102,6

Из общего объема платных услуг 3,7% оказано физическими лицами.

¹⁾ Данные пересчитаны по сравнению с опубликованными ранее по результатам разработки отчетности по форме №1-услуги.

Структура платных услуг населению в январе–июле 2019 года



- | | |
|--------------------------|-------------------------|
| 1 – бытовые | 5 – системы образования |
| 2 – транспортные | 6 – медицинские |
| 3 – телекоммуникационные | 7 – другие |
| 4 – жилищно-коммунальные | |

Структура и объем бытовых услуг населению в январе–июле 2019 года

	Млн. рублей	В % к	
		итогу	январю-июлю 2018
Всего	22758	100	97,0
из них:			
ремонт, окраска и пошив обуви	605	2,7	100,0
ремонт и пошив швейных, меховых и кожаных изделий, головных уборов и изделий текстильной галантереи, ремонт, пошив и вязание трикотажных изделий	280	1,2	99,8
ремонт и техническое обслуживание бытовой радиоэлектронной аппаратуры, бытовых машин и приборов, ремонт и изготовление металлоизделий	487	2,1	100,0
техобслуживание и ремонт транспортных средств, машин и оборудования	11752	51,6	95,0
химическая чистка и крашение, услуги прачечных	216	1,0	99,4
ремонт и строительство жилья и других построек	1535	6,7	100,4
услуги фотоателье	245	1,1	99,6
услуги бань и душевых	657	2,9	100,5
услуги парикмахерских	1461	6,4	100,4
ритуальные услуги	3451	15,2	97,4

Из общего объема бытовых услуг 17,1% оказано физическими лицами.

ИНВЕСТИЦИИ

Финансовые вложения организаций

Общий объем финансовых вложений организаций (без субъектов малого предпринимательства) в январе–июне 2019 года составил 6998,6 млрд. рублей, в том числе на долгосрочные финансовые вложения приходилось 653,2 млрд. рублей или 9,3%.

Структура финансовых вложений, дохода в январе–июне 2019 года

	Поступило		Накоплено на конец июня 2019, млн. рублей	Доход, млн. рублей
	млн. рублей	в % к итогу		
Финансовые вложения организаций	6998640	100	7251166	246439
в том числе:				
долгосрочные	653209	9,3	6314804	222968
в том числе:				
в паи и акции и другие формы участия в капитале	318038	4,5	5250419	211230
в долговые ценные бумаги и депозитные сертификаты	10691	0,2	19131	496
предоставленные займы	308904	4,4	995700	11057
банковские вклады	11546	0,2	24194	160
прочие	4030	0,1	25360	24
краткосрочные	6345431	90,7	936363	23471
в том числе:				
в паи и акции и другие формы участия в капитале	3135	0,0	31684	144
в долговые ценные бумаги и депозитные сертификаты	258545	3,7	33646	973
предоставленные займы	635133	9,1	500877	9852
банковские вклады	5288631	75,6	337381	12037
прочие	159987	2,3	32774	465

Инвестиции в нефинансовые активы

Структура инвестиций в нефинансовые активы в январе–июне

	в % к общему объему инвестиций	
	2019	2018
Инвестиции	100	100
в том числе в:		
основной капитал	98,6	93,8
непроизведенные нефинансовые активы	1,4	6,2

Инвестиции в основной капитал организаций

Инвестиции в основной капитал

	Всего, млрд. рублей	В % к соответствующему периоду предыдущего года
2018	747,4	104,3
2019		
январь–март	76,5	70,2
январь–июнь	206,7	79,1

*Видовая структура инвестиций
в основной капитал в январе–июне 2019 года*

	Млрд. рублей	В % к итогу
Инвестиции в основной капитал	206,7	100
в том числе в:		
жилые здания и помещения	27,0	13,1
здания (кроме жилых) и сооружения, расходы на улучшение земель	61,4	29,7
машины и оборудование, включая хозяйственный инвентарь, и другие объекты	104,7	50,7
объекты интеллектуальной собственности	7,7	3,7
прочие инвестиции	5,8	2,8

САНКТ-ПЕТЕРБУРГ

*Инвестиции в основной капитал организаций
(без субъектов малого предпринимательства)
по видам экономической деятельности в январе–июне 2019 года*

	Испол- зовано, млн. руб.	В % к январю- июню 2018	В % к итогу январь- июнь 2019	справочно: январь- июнь 2018
Всего	161702	77,7	100	100
сельское, лесное хозяйство, охота, рыболовство и рыбоводство	86	29,5 р.	0,1	0,0
добыча полезных ископаемых	38	66,3	0,0	0,0
обрабатывающие производства	25475	97,1	15,8	12,7
из них производство:				
пищевых продуктов	1187	102,6	0,7	0,6
напитков	2937	121,0	1,8	1,2
табачных изделий	... ¹⁾	82,2	... ¹⁾	... ¹⁾
текстильных изделий	138	57,0	0,1	0,1
одежды	24	11,3 р.	0,0	0,0
кожи и изделий из кожи	... ¹⁾	1,4	... ¹⁾	... ¹⁾
обработка древесины и производство изделий из дерева и пробки, кроме мебели, производство изделий из соломки и материалов для плетения	666	1,7 р.	0,4	0,2
бумаги и бумажных изделий	249	58,0	0,2	0,2
деятельность полиграфическая и копирование носителей информации	18	16,3	0,0	0,1
химических веществ и химических продуктов	707	67,0	0,4	0,5
лекарственных средств и материалов, применяемых в медицинских целях	5042	4,2 р.	3,1	0,6
резиновых и пластмассовых изделий	734	103,0	0,5	0,3
прочей неметаллической минеральной продукции	115	89,8	0,1	0,1
металлургическое	306	2,3 р.	0,2	0,1
готовых металлических изделий, кроме машин и оборудования	761	64,9	0,5	0,6
компьютеров, электронных и оптических изделий	1495	90,3	0,9	0,8
электрического оборудования	540	108,7	0,3	0,2
машин и оборудования, не включенных в другие группировки	3142	128,3	1,9	1,2
автотранспортных средств, прицепов и полуприцепов	3896	52,7	2,4	3,6
прочих транспортных средств и оборудования	1222	52,9	0,8	1,1
мебели	... ¹⁾	8,1	... ¹⁾	... ¹⁾
прочих готовых изделий	54	118,8	0,0	0,0
ремонт и монтаж машин и оборудования	480	100,4	0,3	0,2
обеспечение электрической энергией, газом и паром; кондиционирование воздуха	13183	104,6	8,2	6,0

¹⁾ Данные не публикуются в целях обеспечения конфиденциальности первичных статистических данных, полученных от организаций, в соответствии с Федеральным Законом от 29.11.2007 №282-ФЗ.

САНКТ-ПЕТЕРБУРГ

	Испол- зовано, млн. руб.	В % к январю- июню 2018	окончание	
			В % к итогу январь- июнь 2019	справочно: январь- июнь 2018
водоснабжение; водоотведение, организация сбора и утилизации отходов, деятельность по ликвидации загрязнений	3558	81,7	2,2	2,1
строительство	9718	71,1	6,0	6,5
торговля оптовая и розничная; ремонт автотранспортных средств и мотоциклов	10254	94,8	6,3	5,2
транспортировка и хранение	24358	81,5	15,1	14,4
деятельность гостиниц и предприятий общественного питания	1389	77,6	0,9	0,9
деятельность в области информации и связи	9443	94,3	5,8	4,8
деятельность финансовая и страховая	11579	63,0	7,2	9,0
деятельность по операциям с недвижимым имуществом	30120	55,7	18,6	25,8
деятельность профессиональная, научная и техническая	5780	97,6	3,6	2,8
деятельность административная и сопутствующие дополнительные услуги	1815	76,4	1,1	1,2
государственное управление и обеспечение военной безопасности; социальное обеспечение	4605	77,8	2,8	2,9
образование	5906	133,9	3,7	2,1
деятельность в области здравоохранения и социальных услуг	2291	88,8	1,4	1,1
деятельность в области культуры, спорта, организации досуга и развлечений	1783	35,8	1,1	2,4
предоставление прочих видов услуг	320	2,4 р.	0,2	0,1

САНКТ-ПЕТЕРБУРГ

Структура инвестиций в основной капитал и произведенные нефинансовые активы (без субъектов малого предпринимательства) по источникам финансирования в январе–июне 2019 года

млн. рублей

	Инвестиции в основной капитал	В % к итогу	Справочно: январь- июнь 2018 в % к итогу	Инвестиции в произведенные нефинансовые активы
Всего	161702	100	100	2375
в том числе по источникам финансирования:				
собственные средства	97426	60,3	65,8	1085
привлеченные средства	64276	39,7	34,2	1290
в том числе:				
кредиты банков	9293	5,7	5,3	... ¹⁾
заемные средства других организаций	2764	1,7	0,6	171
инвестиции из-за рубежа	2564	1,6	0,2	... ¹⁾
бюджетные средства	23439	14,5	17,4	26
в том числе из:				
федерального бюджета	8765	5,4	6,1	26
бюджетов субъектов федерации	14660	9,1	11,3	–
местных бюджетов	14	0,0	0,0	–
средства внебюджетных фондов	91	0,1	0,0	–
средства организаций и населения, привлеченные для долевого строительства	17384	10,8	6,1	x
из них средства населения	14319	8,9	5,3	x
прочие	8741	5,4	4,6	... ¹⁾

¹⁾ Данные не публикуются в целях обеспечения конфиденциальности первичных статистических данных, полученных от организаций, в соответствии с Федеральным Законом от 29.11.2007 №282-ФЗ.

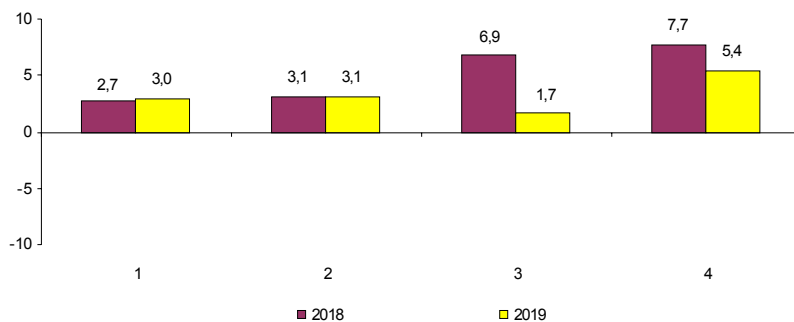
ЦЕНЫ

Индексы цен и тарифов в 2019 году

в % к предыдущему месяцу

	Индекс потребительских цен	Индекс цен производителей промышленных товаров	Сводный индекс цен на продукцию (затраты, услуги) инвестиционного назначения	Индекс тарифов на грузовые перевозки
Январь	101,1	100,1	101,5	96,5
Февраль	100,4	100,8	100,3	99,96
Март	100,3	100,7	100,3	99,9
Апрель	100,4	100,0	100,2	104,7
Май	100,5	101,4	100,0	100,1
Июнь	100,1	100,3	100,1	99,5
Июль	100,3	99,9	99,9	105,0
Июль 2019 в % к декабрю 2018	103,0	103,1	101,7	105,4
Справочно: июль 2018 в % к декабрю 2017	102,7	103,1	106,9	107,7

Темпы прироста (снижения) цен и тарифов в июле (в % к декабрю предыдущего года)



- 1 – индекс потребительских цен
- 2 – индекс цен производителей промышленных товаров
- 3 – сводный индекс цен на продукцию (затраты, услуги) инвестиционного назначения
- 4 – индекс тарифов на грузовые перевозки

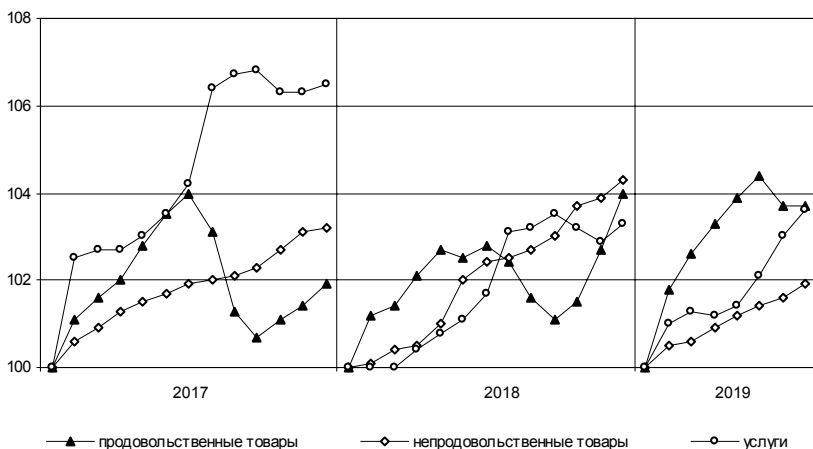
Потребительские цены

Динамика цен в потребительском секторе в 2019 году

в % к предыдущему месяцу

	Индекс потреби- тельских цен	В том числе:		
		продовольст- венные товары	непродовольст- венные товары	платные услуги населению
Январь	101,1	101,8	100,5	101,0
Февраль	100,4	100,8	100,1	100,3
Март	100,3	100,7	100,3	99,95
Апрель	100,4	100,6	100,3	100,2
Май	100,5	100,5	100,2	100,7
Июнь	100,1	99,4	100,2	100,8
Июль	100,3	99,9	100,3	100,7
Июль 2019 в % к декабрю 2018	103,0	103,7	101,9	103,6
Справочно: июль 2018 в % к декабрю 2017	102,7	102,4	102,5	103,1

**Темпы роста цен
(в % к декабрю предыдущего года)**



САНКТ-ПЕТЕРБУРГ

Максимальное и минимальное изменение цен на отдельные продовольственные товары в июле 2019 года

в % к предыдущему месяцу

Наименование группы	Индекс цен в среднем по группе	Максимальное и минимальное изменение цен внутри группы	
		товары	индекс цен
Мясо и птица	100,4	Куры	102,2
		Мясо индейки	98,8
Колбасные изделия и продукты из мяса и птицы	100,1	Сосиски, сардельки	100,5
		Колбаса полукопченая	99,7
Рыба	100,4	Рыба мороженая, разделанная	102,0
		Рыба соленая, копченая	98,6
Масло и жиры	99,96	Масло оливковое	100,7
		Масло подсолнечное	99,9
Молоко и молочная продукция	101,1	Сырки творожные, глазированные шоколадом	102,6
		Творог нежирный	100,1
Сыры	99,95	Национальные сыры и брынза	100,2
		Сыры плавленые	99,4
Кондитерские изделия	100,4	Шоколад	101,0
		Торты	99,8
Хлеб и хлебобулочные изделия	99,7	Хлебобулочные изделия из пшеничной муки I сорта	101,1
		Хлебобулочные изделия из пшеничной муки высшего сорта	96,3
Крупы и бобовые	99,4	Крупа манная	101,4
		Овсяные хлопья «Геркулес»	98,5
Флодоовощная продукция, включая картофель	98,3	Помидоры	111,7
		Капуста свежая	59,5
Алкогольные напитки	100,2	Пиво зарубежных торговых марок	100,7
		Пиво отечественное	99,4

В июле 2019 года из плодовоовощной продукции огурцы подешевели на 11,4%, бананы – на 6,6, лук, свекла – на 5,1, лимоны – на 4,3, виноград, груши – на 3,2, при этом яблоки подорожали на 6,7, морковь – на 6,0, картофель – на 5,8%. Рост цен отмечался на йогурт – 2,0%, муку пшеничную – 1,7, сметану – 1,6, баранину – 1,4%. Снизились цены на яйца – 5,7%, сахарный песок – 5,5, напитки газированные – 1,0%.

САНКТ-ПЕТЕРБУРГ

Максимальное и минимальное изменение цен
на отдельные непродовольственные товары в июле 2019 года

в % к предыдущему месяцу

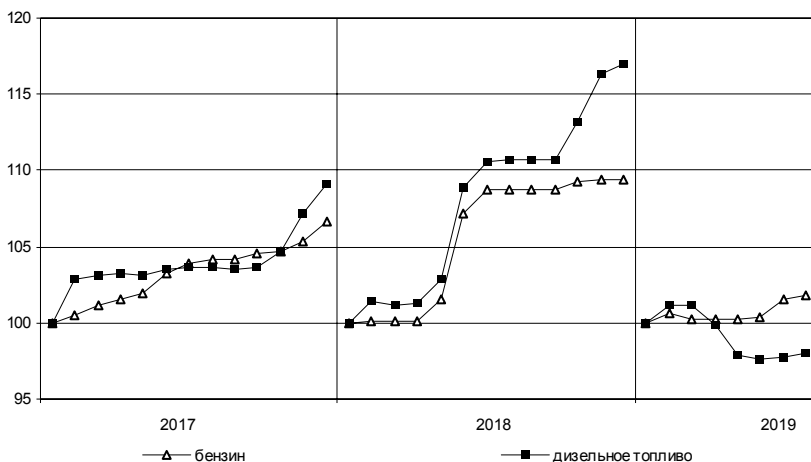
Наименование группы	Индекс цен в среднем по группе	Максимальное и минимальное изменение цен внутри группы	
		товары	индекс цен
Ткани	100,5	Ткани для изготовления штор	100,5
Одежда	100,1	Ткань костюмная полушерстяная	100,0
		Сорочка для мальчиков школьного возраста	103,0
Трикотажные изделия	100,04	Белье для новорожденных и детей ясельного возраста	98,4
		Трикотажный головной убор мужской	100,5
Чулочно-носочные изделия	100,04	Футболка детская	97,9
		Колготки детские	100,2
Обувь	99,97	Носки мужские	100,0
		Туфли женские летние, босоножки с верхом из искусственной кожи	101,2
Моющие и чистящие средства	100,7	Кроссовые туфли для детей с верхом из искусственной кожи	96,6
		Жидкие чистящие и моющие средства	101,3
Парфюмерно-косметические товары	99,6	Мыло туалетное	100,1
		Шампунь	100,7
Галантерея	100,5	Туалетная вода	98,1
		Зубная щетка	101,8
Табачные изделия	101,8	Коляска для новорожденного	98,6
		Сигареты с фильтром отечественные	102,6
Мебель	100,7	Сигареты с фильтром зарубежных марок	101,4
		Табурет для кухни	101,8
Посуда	100,6	Зеркало навесное для ванной	99,9
		Набор столовых приборов	101,1
Электротовары	100,7	Чашка чайная с блюдцем	100,0
		Печь микроволновая	104,2
Бумажно-беловые и канцелярские товары	99,3	Утюг	95,5
		Карандаш чернографитный	100,7
Печатные издания	99,7	Подгузники детские (памперсы)	96,1
		Ежедневная газета	100,0
Телерадиотовары	100,5	Книга	98,8
		Телевизор	100,6
Персональные компьютеры и средства связи	99,9	Флеш-накопитель USB	98,7
		Смартфон	100,9
Строительные материалы	101,0	Монитор для настольного компьютера	98,4
		Рубероид	104,4
Медикаменты	100,3	Обои бумажные	99,4
		Йод	105,1
		Аспирин отечественный	97,4

САНКТ-ПЕТЕРБУРГ

Изменение цен на рынке автомобильного топлива в июле 2019 года

	Средние цены, в рублях за 1 литр	В % к	
		июню 2019	декабрю 2018
Бензин	45,70	100,3	101,8
марки АИ-92	42,74	100,3	102,1
марки АИ-95	46,22	100,3	101,8
марки АИ-98	53,19	100,3	101,2
Дизельное топливо	46,66	100,2	98,0

Изменение цен на автомобильное топливо (в % к декабрю предыдущего года)



**Максимальное и минимальное изменение цен и тарифов
на отдельные виды платных услуг в июле 2019 года**

в % к предыдущему месяцу

Наименование группы	Индекс цен и тарифов в среднем по группе	Максимальное и минимальное изменение цен внутри группы	
		товары	индекс цен
Бытовые услуги	100,1	Стрижка модельная мужская	101,1
		Ремонт брюк	100,0
Медицинские услуги	100,1	Первичный консультативный прием у врача специалиста	100,5
		Лечебный массаж	100,0

В июле 2019 года полет в самолетах подорожал на 6,9%, проезд в поездах дальнего следования – на 3,9, городская телефонная связь – на 3,2, абонентская плата за телевизионную антенну – на 2,8%.

Цены и тарифы на жилищно-коммунальные услуги в июле 2019 года

	В рублях	В % к	
		июню 2019	декабрю 2018
Содержание и ремонт жилья в государственном и муниципальном жилищных фондах ¹⁾ , м ²	28,90	102,1	103,9
Наем жилых помещений в государственном и муниципальном жилищных фондах ²⁾ , м ²	2,37	100,0	100,0
Оплата эксплуатационных расходов в приватизированных квартирах, м ²	28,90	102,1	103,9
Оплата эксплуатационных расходов в домах ЖСК, м ²	28,90	102,1	103,9
Взносы на капитальный ремонт ³⁾ , м ²	4,74	100,0	126,7
Водоснабжение холодное по счетчикам, м ³	31,58	103,2	104,9
Водоотведение по счетчикам, м ³	31,58	103,2	104,9
Отопление, Гкал	1765,33	99,4	101,1
Водоснабжение горячее по счетчикам, м ³	105,92	99,4	101,1
Электричество (в квартирах без электроплит), 100 кВт·ч	465,00	100,9	102,7
Газ сетевой, м ³	6,37	101,4	103,1

¹⁾ Без учета платы за содержание и ремонт автоматически запирающихся устройств дверей подъездов многоквартирного дома, за содержание и ремонт систем автоматизированной противопожарной защиты, за содержание и текущий ремонт внутридомовых инженерных систем газоснабжения, за эксплуатацию коллективных (общедомовых) приборов учета используемых энергетических ресурсов, за содержание и текущий ремонт систем экстренного оповещения населения об угрозе возникновения или о возникновении чрезвычайных ситуаций; стоимости коммунальных ресурсов, потребляемых в целях содержания общего имущества в многоквартирном доме.

²⁾ Для жилых помещений государственного жилищного фонда Санкт-Петербурга в панельных домах.

³⁾ Для типов многоквартирных домов «панельные «новое строительство», постройки после 1980 г.» или «дома, построенные после 1999 года, категории «новое строительство панельные», оборудованных лифтом

Цены производителей

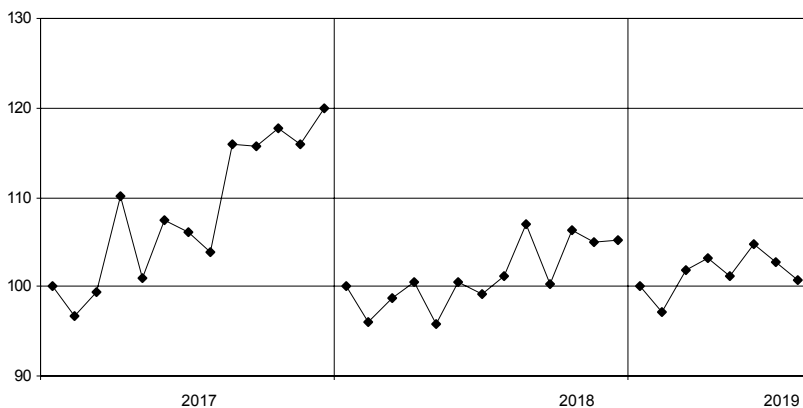
Индексы цен производителей промышленных товаров

Индекс цен производителей промышленных товаров в июле 2019 года по сравнению с июнем 2019 года составил 99,9%, с декабрем 2018 года – 103,1%.

Индексы цен производителей промышленных товаров по отдельным видам экономической деятельности

	Июль 2019 в % к		Справочно: июль 2018 в % к декабрю 2017
	июню 2019	декабрю 2018	
Обрабатывающие производства	99,9	103,1	103,9
из них производство:			
пищевых продуктов	99,8	104,3	99,3
напитков	100,8	103,7	105,6
табачных изделий	100,7	94,3	111,0
одежды	101,8	100,5	104,8
кожи и изделий из кожи	99,5	81,1	98,2
бумаги и бумажных изделий	99,9	109,1	99,6
деятельность полиграфическая и копирование носителей информации	91,6	87,4	–
химических веществ и химических продуктов	99,6	102,4	100,2
лекарственных средств и материалов, применяемых в медицинских целях	100,03	101,7	111,7
резиновых и пластмассовых изделий	101,5	98,0	100,8
прочей неметаллической минеральной продукции	102,6	113,4	92,5
металлургическое производство	99,7	102,5	1,7 п.
готовых металлических изделий, кроме машин и оборудования	102,3	103,5	111,5
компьютеров, электронных и оптических изделий	99,99	102,3	99,3
электрического оборудования	100,6	106,4	95,1
машин и оборудования, не включенных в другие группировки	102,3	111,5	102,3
автотранспортных средств, прицепов и полуприцепов	99,3	104,3	104,3
прочих готовых изделий	100,0	101,8	97,8
Обеспечение электрической энергии, газом и паром; кондиционирование воздуха	99,1	101,1	99,2
в том числе:			
производство, передача и распределение электроэнергии	97,9	100,8	98,8
производство, передача и распределение пара и горячей воды; кондиционирование воздуха	100,4	101,7	99,9

**Изменение средних цен производителей на электроэнергию
(в % к декабрю предыдущего года)**



Средние цены производителей на электроэнергию в 2019 году

	<i>В рублях за тыс. кВт-ч</i>
январь	4353,60
февраль	4572,75
март	4651,91
апрель	4596,20
май	4730,23
июнь	4613,35
июль	4618,25

САНКТ-ПЕТЕРБУРГ

Индексы цен на продукцию инвестиционного назначения

Сводный индекс цен строительной продукции в июле 2019 года по сравнению с июлем 2018 года составил 105,7%.

Индексы цен строительной продукции

в % к предыдущему месяцу

	Сводный индекс цен на продукцию (затраты, услуги) инвестиционного назначения	В том числе индексы цен:		
		на строительномонтажные работы	на приобретение машин и оборудования инвестиционного назначения	на прочую продукцию (затраты, услуги) инвестиционного назначения
Январь	101,5	100,7	102,7	101,0
Февраль	100,3	100,5	100,0	100,4
Март	100,3	100,2	100,3	100,3
Апрель	100,2	100,0	100,5	100,4
Май	100,0	99,3	101,0	100,4
Июнь	100,1	99,8	100,5	100,1
Июль	99,9	99,8	100,0	100,2
Июль 2019 в % к декабрю 2018	101,7	100,3	103,5	102,9
Справочно: июль 2018 в % к декабрю 2017	106,9	108,9	104,9	101,5

Индексы цен приобретения по отдельным группам строительных материалов

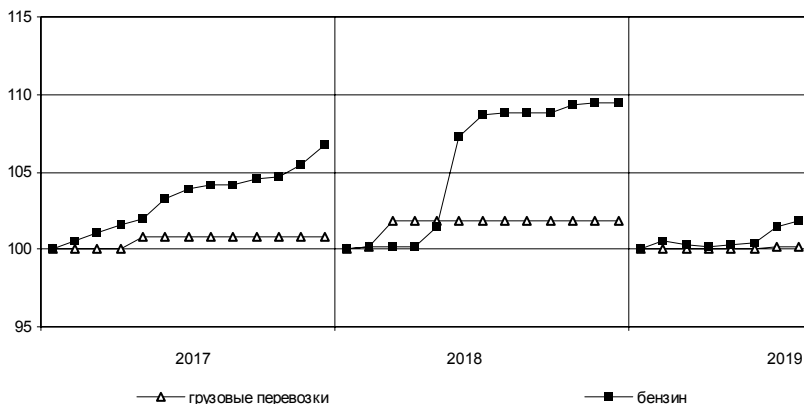
	Июль 2019 в % к		Справочно: июль 2018 в % к декабрю 2017
	июлю 2018	декабрю 2018	
Цементы общестроительные	94,7	96,7	97,1
Сталь арматурная	115,0	93,4	113,0
Кабели и арматура кабельная	116,4	98,9	121,9
Бетон товарный	109,7	100,8	98,3
Растворы строительные	68,1	76,6	110,0
Щебень	98,3	102,9	106,8
Пески природные прочие	116,0	90,1	82,8

Индексы тарифов на грузовые перевозки

в % к предыдущему месяцу

	Индекс тарифов на грузовые перевозки	В том числе по видам транспорта:					
		железнодорожный	автомобильный	внутренний водный	воздушный	трубопроводный	морской
Январь	96,5	103,6	100,0	98,0	100,0	73,0	97,6
Февраль	99,96	100,0	100,0	99,0	100,0	100,0	98,8
Март	99,9	100,0	100,0	96,9	100,0	100,0	97,3
Апрель	104,7	100,0	100,0	99,9	100,0	128,0	100,3
Май	100,1	100,0	100,0	101,8	100,0	100,0	100,9
Июнь	99,5	100,0	100,2	83,6	100,0	100,0	97,8
Июль	105,0	100,0	100,0	99,7	100,0	123,9	99,6
Июль 2019 в % к декабрю 2018	105,4	103,6	100,2	79,6	100,0	115,7	92,4
Справочно:							
июль 2018 в % к декабрю 2017	107,7	104,8	101,8	111,7	106,7	115,9	116,8

Изменение тарифов на грузовые перевозки автомобильным транспортом и цен на бензин (в % к декабрю предыдущего года)



РЫНОК ТРУДА

Занятость и безработица

Численность работников организаций

В июне 2019 года в организациях (без субъектов малого предпринимательства) работало 1510 тыс. человек, в том числе штатных работников – 95,3%, на условиях совместительства – 2,1% и по договорам гражданско-правового характера – 2,6% от общего числа работающих.

*Динамика численности работников организаций
(без субъектов малого предпринимательства)*

	Июнь 2019, тыс. человек	В % к		Январь- июнь 2019 в % к январю- июню 2018	Справочно:		
		июню 2018	маю 2019		июнь 2018 в % к		январь- июнь 2018 в % к январю- июню 2017
Средняя численность работников организаций	1510,1	101,9	99,8	102,6	104,5	100,1	104,7
в том числе:							
работников спи- сочного состава (без внешних совместителей)	1438,4	102,1	99,9	102,8	104,3	100,1	104,5
внешних совместителей ¹⁾	32,1	96,6	95,9	96,8	97,9	94,7	98,8
работников, выпол- нявших работы по договорам гражданско-пра- вового характера ¹⁾	39,6	97,0	98,5	101,8	119,3	104,6	122,6

¹⁾ В эквиваленте полной занятости.

*Средняя численность работников организаций
(без субъектов малого предпринимательства)
по видам экономической деятельности¹⁾ в июне 2019 года*

	Всего работников			В том числе:		
	тыс. чело- век	в % к		работников списочного состава (без внешних сов- местителей)	внешних совмес- тителей	работников, выполнявших ра- боты по договорам гражданско-право- вого характера
		июню 2018	итогу			
Всего	1510,1	101,9	100	1438,4	32,1	39,6
в том числе по видам экономиче- ской деятельности:						
сельское, лесное хозяйство, охота, рыболовство и рыбоводство	2,9	87,6	0,2	2,8	0,1	0,0
добыча полезных ископаемых	1,9	92,2	0,1	1,8	0,0	0,1
обрабатывающие производства	217,9	102,0	14,4	213,4	2,6	2,0
обеспечение элек- трической энергией, газом и паром; кон- диционирование воздуха	30,3	99,9	2,0	30,1	0,1	0,1
водоснабжение; водоотведение, организация сбора и утилизации отходов, деятель- ность по ликвидации загрязнений	13,9	98,1	0,9	13,8	0,1	0,1
строительство	59,5	103,9	3,9	56,8	0,9	1,8
торговля оптовая и розничная; ремонт автотранс- портных средств и мотоциклов	165,3	105,2	10,9	162,3	1,6	1,4
транспортировка и хранение	144,3	100,9	9,6	141,9	0,7	1,7
деятельность гостиниц и предприятий обще- ственного питания	30,5	108,9	2,0	29,3	0,5	0,6
деятельность в области информации и связи	63,7	109,5	4,2	58,7	0,7	4,3
деятельность финансовая и страховая	56,7	100,9	3,8	48,7	0,5	7,6

¹⁾ По «чистым» видам экономической деятельности.

*Средняя численность работников организаций
(без субъектов малого предпринимательства)
по видам экономической деятельности¹⁾ в июне 2019 года (окончание)*

	Всего работников			В том числе:		
	тыс. человек	в % к		работников списочного состава (без внешних совместителей)	внешних совместителей	работников, выполнявших работы по договорам гражданско-правового характера
		июню 2018	итогу			
деятельность по операциям с недвижимым имуществом	37,3	107,5	2,5	35,1	0,8	1,4
деятельность профессиональная, научная и техническая	118,6	100,3	7,9	112,7	3,8	2,1
деятельность административная и сопутствующие дополнительные услуги	36,5	98,7	2,4	34,3	0,7	1,6
государственное управление и обеспечение военной безопасности; социальное обеспечение	93,1	102,0	6,2	90,5	0,3	2,2
образование	213,0	99,5	14,1	196,1	11,2	5,7
деятельность в области здравоохранения и социальных услуг	166,8	101,4	11,0	159,6	5,4	1,7
деятельность в области культуры, спорта, организации досуга и развлечений	49,1	98,1	3,3	43,7	1,7	3,7
предоставление прочих видов услуг	8,6	93,8	0,6	6,6	0,4	1,5

¹⁾ По «чистым» видам экономической деятельности.

**Использование рабочего времени
и движение работников в организациях**

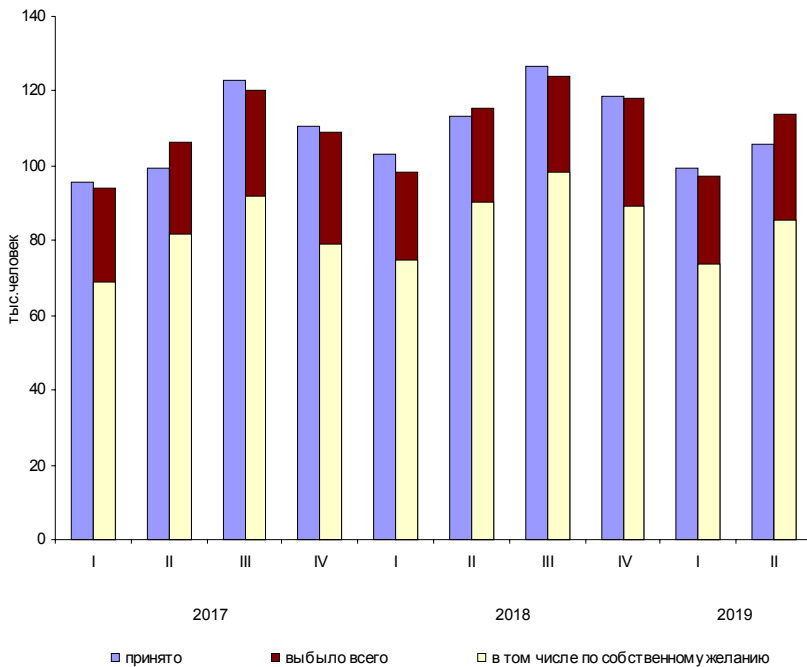
*Неполная занятость и движение работников в организациях
(без субъектов малого предпринимательства) во II квартале 2019 года*

	Тыс. человек	В % к		
		II кварталу 2018 года	списочной численности на конец II квартала	
			2019	справочно: 2018
Численность работников списочного состава, работавших неполное рабочее время по инициативе работодателя	1,7	139,3	0,1	0,1
Численность работников списочного состава, работавших неполное рабочее время по соглашению между работником и работодателем ¹⁾	69,8	106,8	4,6	4,4
Численность работников списочного состава, находившихся в простое по вине работодателя и по причинам, не зависящим от работодателя и работника	4,7	90,6	0,3	0,4
Численность работников списочного состава, которым были предоставлены отпуска без сохранения заработной платы по письменному заявлению работника ²⁾	140,8	105,9	9,2	8,9
Принято работников	105,6	95,0	6,9	7,5
из них на дополнительно введенные (созданные) рабочие места	8,3	85,0	0,5	0,7
Выбыло работников	113,7	102,0	7,4	7,6
из них:				
по соглашению сторон	8,8	94,5	0,6	0,6
в связи с сокращением численности	1,8	142,0	0,1	0,1
по собственному желанию	85,4	98,0	5,6	6,0
Численность требуемых работников списочного состава на вакантные рабочие места на конец квартала	68,5	114,1	4,5	4,1
Численность работников списочного состава, намеченных к высвобождению в следующем квартале	1,8	134,1	0,1	0,1

¹⁾ Учтены работники, заключившие с организацией трудовые договоры о работе неполное рабочее время; переведенные с согласия работника (имеется заявление или подпись работника на соответствующем документе) на работу на неполное рабочее время по причинам производственно-экономического характера.

²⁾ Численность работников списочного состава, которым были предоставлены отпуска без сохранения заработной платы по письменному заявлению работника в соответствии со статьей 128 Трудового кодекса Российской Федерации, иными федеральными законами либо коллективным договором, а также неоплаченные отпуска по инициативе работодателя.

Динамика приема и выбытия работников в организациях



Безработица

В январе–июле 2019 года по итогам обследования рабочей силы 41,2 тыс. человек в возрасте 15 лет и старше или 1,3% численности рабочей силы, классифицировались как безработные (в соответствии с методологией Международной Организации Труда).

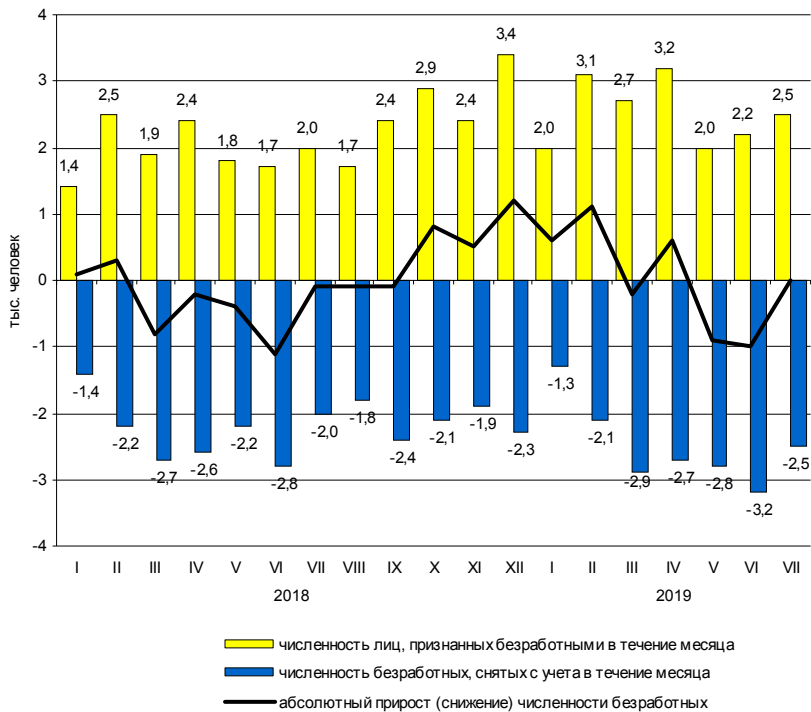
К концу июля 2019 года в государственных учреждениях службы занятости населения состояло на учете 20,4 тыс. не занятых трудовой деятельностью граждан, из них 12,3 тыс. человек имели статус безработного.

Динамика числа незанятых граждан, состоящих на учете в государственных учреждениях службы занятости населения

	Число незанятых граждан, тыс. человек	на конец месяца		
		из них имеют статус безработного		соответствующему месяцу предыдущего года
		тыс. человек	в % к предыдущему месяцу	
2018				
январь	24,8	11,9	100,7	100,0
февраль	25,8	12,2	102,6	98,8
март	25,0	11,4	93,5	94,7
апрель	24,8	11,2	98,0	96,1
май	23,5	10,8	96,2	98,2
июнь	21,5	9,7	90,4	96,0
июль	23,3	9,7	99,5	98,0
август	20,3	9,6	99,0	98,2
сентябрь	20,5	9,6	99,5	103,7
октябрь	20,6	10,3	108,3	105,7
ноябрь	21,7	10,9	105,1	106,6
декабрь	22,0	12,0	110,7	101,7
2019				
январь	22,6	12,7	105,4	106,5
февраль	24,3	13,8	108,5	112,6
март	24,2	13,6	98,8	119,0
апрель	24,1	14,2	104,4	126,7
май	21,7	13,3	94,0	123,8
июнь	20,4	12,3	92,4	126,6
июль	20,4	12,3	99,8	126,9

В июле 2019 года статус безработного получили 2,5 тыс. человек (на 0,5 тыс. человек или на 24,9% больше, чем в июле 2018 года). Размеры трудоустройства безработных в июле 2019 года были на 0,1 тыс. человек или на 11,7% больше, чем в аналогичном периоде 2018 года, и составили 0,7 тыс. человек.

**Движение численности безработных, зарегистрированных
в государственных учреждениях службы занятости населения**



На конец июля 2019 года уровень зарегистрированной безработицы составил 0,4% к численности рабочей силы, на конец июля 2018 года – 0,3%.

Потребность организаций в работниках

К концу июля 2019 года нагрузка незанятого населения, состоящего на учете в государственных учреждениях службы занятости населения, на одну заявленную вакансию составила 0,5 человека, как и в конце июля 2018 года.

Динамика потребности организаций в работниках

	<i>Потребность организаций в работниках, заявленная в государственные учреждения службы занятости населения, тыс. человек</i>	<i>Нагрузка незанятого населения на одну заявленную вакансию</i>		
		<i>человек</i>	<i>в % к</i>	
			<i>предыдущему месяцу</i>	<i>соответствующему месяцу предыдущего года</i>
<i>на конец месяца</i>				
2018				
январь	35,9	0,7	116,7	116,7
февраль	37,4	0,7	100,0	100,0
март	37,5	0,7	100,0	100,0
апрель	38,3	0,6	85,7	85,7
май	39,9	0,6	100,0	120,0
июнь	42,2	0,5	83,3	100,0
июль	42,5	0,5	100,0	100,0
август	44,0	0,5	100,0	100,0
сентябрь	43,9	0,5	100,0	100,0
октябрь	47,8	0,4	80,0	80,0
ноябрь	46,5	0,5	125,0	83,3
декабрь	42,0	0,5	100,0	83,3
2019				
январь	39,6	0,6	120,0	85,7
февраль	40,4	0,6	100,0	85,7
март	40,5	0,6	100,0	85,7
апрель	40,9	0,6	100,0	100,0
май	43,7	0,5	83,3	83,3
июнь	44,5	0,5	100,0	100,0
июль	44,2	0,5	100,0	100,0

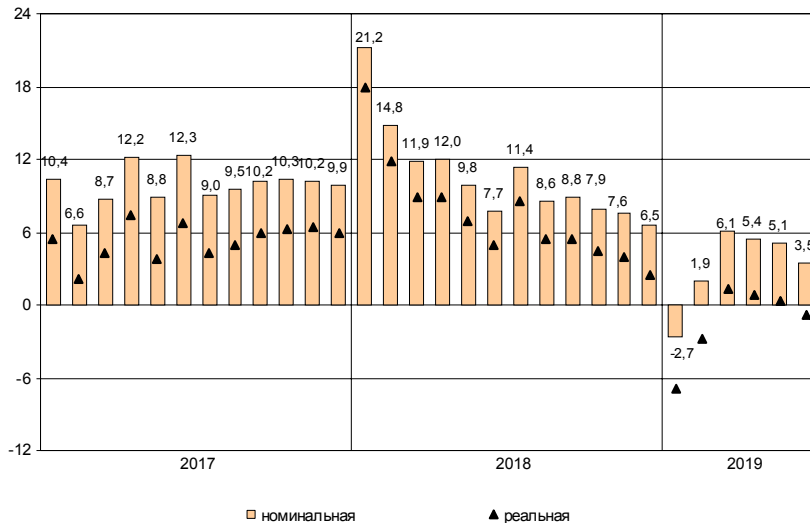
Заработная плата

Средняя номинальная заработная плата, начисленная за июнь 2019 года, составила 65286 рублей. Реальная начисленная заработная плата, рассчитанная с учетом индекса потребительских цен, в июне 2019 года составила 107,5% к уровню мая 2019 года и 99,2% – к уровню июня 2018 года.

Динамика номинальной и реальной средней заработной платы

	<i>Номинальная начисленная заработная плата в % к</i>		<i>Реальная начисленная заработная плата в % к</i>	
	<i>предыду- щему месяцу</i>	<i>соответст- вующему месяцу предыдущего года</i>	<i>предыду- щему месяцу</i>	<i>соответст- вующему месяцу предыдущего года</i>
2018				
январь	80,9	121,2	80,5	117,9
февраль	99,7	114,8	99,5	111,9
март	105,1	111,9	104,7	108,9
апрель	98,8	112,0	98,3	108,9
май	96,0	109,8	95,6	106,9
июнь	109,5	107,7	109,1	104,9
июль	95,3	111,4	95,0	108,5
август	94,1	108,6	94,3	105,4
сентябрь	102,3	108,8	102,3	105,5
октябрь	101,2	107,9	100,9	104,5
ноябрь	100,6	107,6	100,2	104,0
декабрь	133,2	106,5	132,3	102,5
2019				
январь	73,3	97,3	72,5	93,1
февраль	103,3	101,9	102,8	97,2
март	109,9	106,1	109,5	101,3
апрель	98,7	105,4	98,4	100,8
май	95,7	105,1	95,3	100,4
июнь	107,6	103,5	107,5	99,2

**Прирост (снижение) средней номинальной
и реальной начисленной заработной платы
(в % к соответствующему месяцу предыдущего года)**



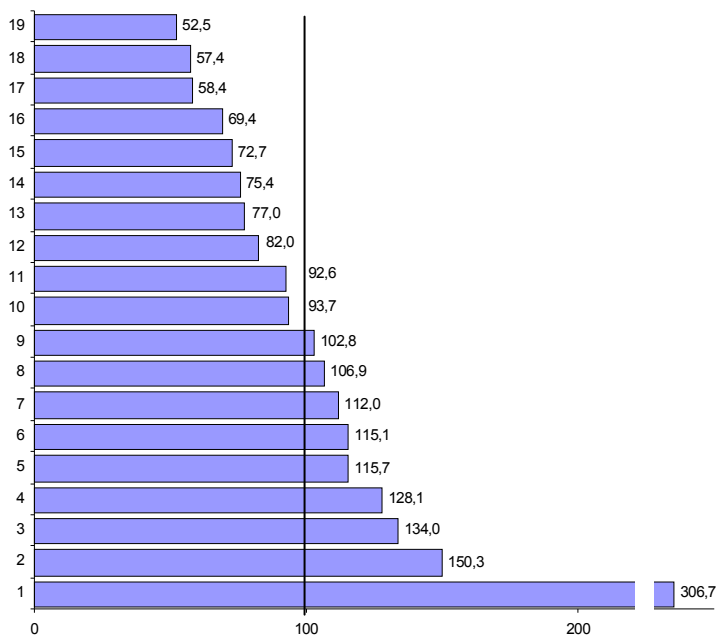
*Средняя начисленная заработная плата
по видам экономической деятельности¹⁾*

в расчете на одного работника

	Июнь 2019, рублей	В % к		
		маю 2019	июню 2018	среднему уровню
Всего	65286	107,6	103,5	100
в том числе				
по видам экономической деятельности:				
сельское, лесное хозяйство, охота, рыболовство и рыбоводство	45329	104,5	109,9	69,4
добыча полезных ископаемых	200243	80,9	115,0	3,1 р.
обрабатывающие производства	67086	101,8	106,5	102,8
обеспечение электрической энергией, газом и паром; кондиционирование воздуха	69819	100,5	97,8	106,9
водоснабжение; водоотведение, организация сбора и утилизации отходов, деятельность по ликвидации загрязнений	49236	98,1	97,6	75,4
строительство	50246	107,8	98,5	77,0
торговля оптовая и розничная; ремонт автотранспортных средств и мотоциклов	53561	122,2	98,6	82,0
транспортировка и хранение	61152	99,0	101,8	93,7
из них:				
деятельность сухопутного и трубопроводного транспорта	57948	97,1	110,3	88,8
деятельность водного транспорта	94363	97,8	101,7	144,5
деятельность воздушного и космического транспорта	160048	131,1	113,9	2,5 р.
складское хозяйство и вспомогательная транспортная деятельность	55148	94,8	88,1	84,5
деятельность почтовой связи и курьерская деятельность	32392	86,3	100,7	49,6
деятельность гостиниц и предприятий общественного питания	34265	93,6	88,3	52,5
деятельность в области информации и связи	98134	100,7	110,9	1,5 р.
деятельность финансовая и страховая	87469	106,1	110,2	134,0
деятельность по операциям с недвижимым имуществом	47488	100,7	99,0	72,7
деятельность профессиональная, научная и техническая	83628	107,0	102,7	128,1
деятельность административная и сопутствующие дополнительные услуги	37500	102,1	97,4	57,4
государственное управление и обеспечение военной безопасности; социальное обеспечение	60437	102,7	102,6	92,6
образование	75148	133,1	108,1	115,1
деятельность в области здравоохранения и социальных услуг	73152	103,9	108,9	112,0
деятельность в области культуры, спорта, организации досуга и развлечений	75548	103,5	101,5	115,7
предоставление прочих видов услуг	38146	98,8	110,1	58,4

¹⁾ По «чистым» видам экономической деятельности.

Отношение средней начисленной заработной платы по отдельным видам экономической деятельности¹⁾ к среднему уровню по Санкт-Петербургу в июне 2019 года (в %)



- | | |
|--|---|
| 1 – добыча полезных ископаемых | 12 – торговля оптовая и розничная; ремонт автотранспортных средств и мотоциклов |
| 2 – деятельность в области информации и связи | 13 – строительство |
| 3 – деятельность финансовая и страховая | 14 – водоснабжение; водоотведение, организация сбора и утилизации отходов, деятельность по ликвидации загрязнений |
| 4 – деятельность профессиональная, научная и техническая | 15 – деятельность по операциям с недвижимым имуществом |
| 5 – деятельность в области культуры, спорта, организации досуга и развлечений | 16 – сельское, лесное хозяйство, охота, рыболовство и рыбоводство |
| 6 – образование | 17 – предоставление прочих видов услуг |
| 7 – деятельность в области здравоохранения и социальных услуг | 18 – деятельность административная и сопутствующие дополнительные услуги |
| 8 – обеспечение электрической энергией, газом и паром; кондиционирование воздуха | 19 – деятельность гостиниц и предприятий общественного питания |
| 9 – обрабатывающие производства | |
| 10 – транспортировка и хранение | |
| 11 – государственное управление и обеспечение военной безопасности; социальное обеспечение | |

¹⁾ По «чистым» видам экономической деятельности.

Задолженность организаций по заработной плате

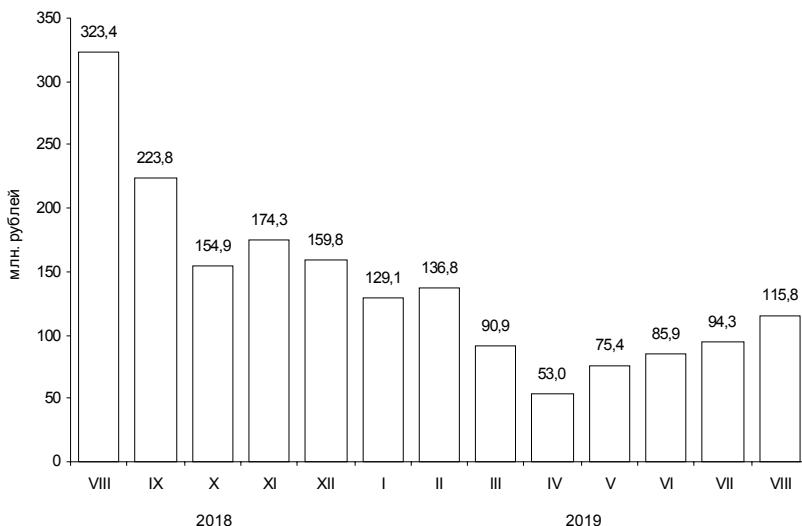
По данным организаций наблюдаемых видов экономической деятельности¹⁾ (без субъектов малого предпринимательства), сообщивших сведения о просроченной задолженности по заработной плате по состоянию на 1 августа 2019 года, суммарная задолженность составила 115,8 млн. рублей. Объем задолженности составил к уровню 1 июля 2019 года 122,9%, к 1 августа 2018 года – 35,8%.

*Просроченная задолженность по заработной плате
по видам экономической деятельности на 1 августа 2019 года*

	Млн. руб.	В % к	
		1 июля 2019	итогу
Всего	115,8	122,9	100
в том числе по видам экономической деятельности:			
обработывающие производства	51,5	127,7	44,5
строительство	37,9	115,1	32,7
научные исследования и разработки	26,4	125,7	22,8

¹⁾ Наблюдение осуществляется по кругу организаций 21 вида экономической деятельности, в том числе: растениеводство и животноводство; лесозаготовки; рыболовство и рыбоводство; промышленные виды деятельности; строительство; транспорт; управление недвижимым имуществом; наука; образование; здравоохранение; деятельность в области кино, телевизионного и радиовещания; искусство, культура, деятельность в области отдыха и развлечений.

Динамика просроченной задолженности по заработной плате (на 1 число месяца)



Численность работников, перед которыми организации имеют просроченную задолженность по заработной плате, по видам экономической деятельности на 1 августа 2019 года

	Человек	В % к 1 июля 2019
Всего	740	105,4
в том числе по видам экономической деятельности:		
обработывающие производства	298	101,7
строительство	236	110,3
научные исследования и разработки	206	105,6

САНКТ-ПЕТЕРБУРГ

ФИНАНСЫ

Показатели финансово-кредитной системы

Исполнение консолидированного бюджета в 2019 году¹⁾

	Доходы	Расходы	млн. рублей Профицит (+), дефицит (-)
Январь-май	271821	225280	46541
Январь-июнь	309173	289031	20141

Исполнение бюджета

по статьям доходов и расходов на 1 июля 2019 года

	млн. рублей	В % к итогу
Доходы	309173	100
из них:		
налог на доходы физических лиц	126723	41,0
налог на прибыль организаций	101629	32,9
акцизы	11611	3,8
доходы от использования имущества, находящегося в государственной и муниципальной собственности	9530	3,1
безвозмездные поступления	8706	2,8
Расходы	289031	100
из них на:		
общегосударственные вопросы	15439	5,3
национальную безопасность и правоохранительную деятельность	2062	0,7
национальную экономику	49731	17,2
жилищно-коммунальное хозяйство	29312	10,1
социально-культурные мероприятия	190620	66,0
в том числе:		
образование	79921	27,7
культура, кинематография	9075	3,1
здравоохранение	34583	12,0
социальная политика	59877	20,7
физическая культура и спорт	6035	2,1
средства массовой информации	1129	0,4

¹⁾ По данным Комитета финансов Санкт-Петербурга.

ФИНАНСЫ ОРГАНИЗАЦИЙ¹⁾

Финансовые результаты деятельности организаций

В январе–июне 2019 года сальдированный финансовый результат (прибыль минус убыток) организаций составил 643,5 млрд. рублей, что в 1,8 раза больше, чем за соответствующий период 2018 года.

Финансовый результат

по видам экономической деятельности в январе–июне 2019 года

	Сальдированный финансовый результат		В том числе прибыль прибыльных организаций	
	млн. рублей ²⁾	в % к январю-июню 2018	млн. рублей	в % к январю-июню 2018
Всего	643501	1,8 р.	719306	149,0
в том числе по видам экономической деятельности:				
сельское, лесное хозяйство, охота, рыболовство и рыбоводство	26	16,4	100	38,6
добыча полезных ископаемых	22929	80,5	24448	83,5
обрабатывающие производства	361524	1,7 р.	381540	1,6 р.
обеспечение электрической энергией, газом и паром; кондиционирование воздуха	27174	102,9	29670	110,0
водоснабжение; водоотведение, организация сбора и утилизации отходов, деятельность по ликвидации загрязнений	1288	х	1492	14,0 р.
строительство	-2692	х	17359	114,4
торговля оптовая и розничная; ремонт автотранспортных средств и мотоциклов	49176	137,6	62121	111,1
транспортировка и хранение	47283	141,1	49730	124,6
деятельность гостиниц и предприятий общественного питания	4389	16,9 р.	7029	2,0 р.
деятельность в области информации и связи	15073	130,0	16677	127,6
деятельность финансовая и страховая	5507	1,6 р.	5804	107,4
деятельность по операциям с недвижимым имуществом	61748	4,7 р.	64704	2,7 р.
деятельность профессиональная, научная и техническая	47061	х	53471	2,6 р.
деятельность административная и сопутствующие дополнительные услуги	1997	1,6 р.	2349	144,8
государственное управление и обеспечение военной безопасности; социальное обеспечение	185	1,9 р.	185	1,9 р.
образование	58	2,4 р.	129	112,1
деятельность в области здравоохранения и социальных услуг	1653	1,8 р.	2010	133,2
деятельность в области культуры, спорта, организации досуга и развлечений	-1206	х	114	133,8
предоставление прочих видов услуг	328	48,8	374	51,8

¹⁾ По юридическим лицам, зарегистрированным в субъекте Российской Федерации, в целом, включая обособленные подразделения. Без банков, страховых и бюджетных организаций, без субъектов малого предпринимательства. Сравнение показателей с соответствующим периодом 2018 года произведено в текущих ценах по сопоставимому кругу организаций.

²⁾ Знак "-" означает убыток.

Число убыточных организаций и размер допущенного ими убытка в январе–июне 2019 года

	Число убы- точных орга- низаций, ед.	В % к общему числу органи- заций вида деятельности	Убыток, млн. рублей
Всего	765	23,6	75805
в том числе по видам экономической деятельности:			
сельское, лесное хозяйство, охота, рыболовство и рыбоводство	6	30,0	75
добыча полезных ископаемых	5	38,5	1519
обрабатывающие производства	140	21,7	20015
обеспечение электрической энергией, газом и паром; кондиционирование воздуха	9	23,7	2496
водоснабжение; водоотведение, организация сбора и утилизации отходов, деятельность по ликвидации загрязнений	6	33,3	204
строительство	91	28,7	20051
торговля оптовая и розничная; ремонт автотранспортных средств и мотоциклов	134	19,2	12945
транспортировка и хранение	51	22,5	2447
деятельность гостиниц и предприятий общественного питания	32	32,7	2641
деятельность в области информации и связи	47	25,4	1605
деятельность финансовая и страховая	6	14,6	297
деятельность по операциям с недвижимым имуществом	47	20,5	2956
деятельность профессиональная, научная и техническая	95	28,6	6410
деятельность административная и сопутствующие дополнительные услуги	21	17,4	352
образование	30	29,1	71
деятельность в области здравоохранения и социальных услуг	18	28,6	357
деятельность в области культуры, спорта, организации досуга и развлечений	11	32,4	1320
предоставление прочих видов услуг	16	27,6	46

В январе–июне 2019 года число убыточных организаций по сравнению с тем же периодом 2018 года уменьшилось на 14 единиц или на 1,8%, сумма убытка снизилась на 35,2%.

Состояние платежей и расчетов в организациях

На 1 июля 2019 года суммарная задолженность организаций по обязательствам (кредиторская, задолженность по кредитам банков и займам) составила 9962,6 млрд. рублей, из нее просроченная – 258,6 млрд. рублей или 2,6% от общей суммы задолженности (на 1 июня 2019 года – 2,6%).

Размер и структура суммарной просроченной задолженности по обязательствам на 1 июля 2019 года

	Млрд. рублей	В % к	
		1 июля 2019	итогу
Всего	258,6	100,0	100
в том числе:			
кредиторская задолженность	254,3	100,4	98,3
задолженность по кредитам банков и займам	4,3	80,4	1,7

Кредиторская задолженность на 1 июля 2019 года составила 6029,5 млрд. рублей, из нее просроченная – 254,3 млрд. рублей или 4,2%.

Задолженность по полученным кредитам банков и займам организаций на 1 июля 2019 года составила 3933,1 млрд. рублей, в том числе просроченная – 4,3 млрд. рублей или 0,1%.

Структура просроченной кредиторской задолженности

на конец месяца, млн. рублей

	Всего	В том числе:			Количество организаций, имеющих просроченную кредиторскую задолженность	
		поставщикам и подрядчикам	в бюджеты всех уровней	по платежам в государственные внебюджетные фонды	единиц	в % к общему количеству организаций
январь	219386	181989	501	488	179	5,9
февраль	239621	200932	472	474	184	5,9
март	245683	207897	562	460	190	6,2
апрель	242676	205041	543	567	185	5,9
май	253280	212240	540	554	190	6,0
июнь	254267	215224	556	522	194	6,0

САНКТ-ПЕТЕРБУРГ

Просроченная кредиторская задолженность организаций
по видам экономической деятельности на 1 июля 2019 года

млн. рублей

	Количество организаций, имеющих просроченную кредиторскую задолженность, ед.	Просроченная кредиторская задолженность	В том числе:		
			поставщикам и подрядчикам	в бюджеты всех уровней	по платежам в государственные внебюджетные фонды
Сельское, лесное хозяйство, охота, рыболовство и рыбоводство	2	... ¹⁾	... ¹⁾	—	—
Добыча полезных ископаемых	2	... ¹⁾	... ¹⁾	... ¹⁾	... ¹⁾
Обрабатывающие производства	58	48717	22621	193	141
Обеспечение электрической энергией, газом и паром; кондиционирование воздуха	9	6555	2603	... ¹⁾	... ¹⁾
Водоснабжение; водоотведение, организация сбора и утилизации отходов, деятельность по ликвидации загрязнений	2	... ¹⁾	... ¹⁾	... ¹⁾	... ¹⁾
Строительство	21	7311	4054	227	204
Торговля оптовая и розничная; ремонт автотранспортных средств и мотоциклов	28	172939	172571	—	... ¹⁾
Транспортировка и хранение	12	525	458	... ¹⁾	... ¹⁾
Деятельность гостиниц и предприятий общественного питания	2	... ¹⁾	... ¹⁾	—	—
Деятельность в области информации и связи	3	5570	... ¹⁾	—	—
Деятельность по операциям с недвижимым имуществом	11	1882	1850	—	—
Деятельность профессиональная, научная и техническая	30	4637	3387	69	122
Деятельность административная и сопутствующие дополнительные услуги	3	6	6	—	—
Образование	3	11	... ¹⁾	... ¹⁾	... ¹⁾
Деятельность в области здравоохранения и социальных услуг	4	329	329	—	—
Деятельность в области культуры, спорта, организации досуга и развлечений	1	... ¹⁾	... ¹⁾	—	—
Предоставление прочих видов услуг	2	... ¹⁾	... ¹⁾	... ¹⁾	... ¹⁾

¹⁾ Данные не публикуются в целях обеспечения конфиденциальности первичных статистических данных, полученных от организаций, в соответствии с Федеральным Законом от 29.11.2007 №282-ФЗ.

САНКТ-ПЕТЕРБУРГ

Дебиторская задолженность на 1 июля 2019 года составила 5574,0 млрд. рублей, из нее просроченная – 235,7 млрд. рублей или 4,2%.

Структура просроченной дебиторской задолженности

	на конец месяца, млн. рублей				
	Всего	В том числе:		Количество организаций, имеющих просроченную дебиторскую задолженность	
		покупателей	из нее государственных заказчиков по оплате за поставленную продукцию	единиц	в % к общему количеству организаций
январь	254286	157129	7139	638	21,0
февраль	267823	176202	7245	662	21,4
март	233121	195011	7960	703	22,8
апрель	259933	190779	7396	702	22,5
май	280177	199052	7413	713	22,5
июнь	235702	196821	6484	767	23,7

САНКТ-ПЕТЕРБУРГ

Просроченная дебиторская задолженность организаций
по видам экономической деятельности на 1 июля 2019 года

млн. рублей

	Количество организаций, имеющих просроченную дебиторскую задолженность, ед.	Просроченная дебиторская задолженность	В том числе:	
			покупателей	из нее государственных заказчиков за поставленную продукцию
Сельское, лесное хозяйство, охота, рыболовство и рыбоводство	6	61	61	–
Добыча полезных ископаемых	5	42094	41954	–
Обрабатывающие производства	163	46014	21551	234
Обеспечение электрической энергией, газом и паром; кондиционирование воздуха	13	16538	16013	–
Водоснабжение; водоотведение, организация сбора и утилизации отходов, деятельность по ликвидации загрязнений	4	5008	5003	... ¹⁾
Строительство	76	14423	8585	... ¹⁾
Торговля оптовая и розничная; ремонт автотранспортных средств и мотоциклов	161	65276	63714	... ¹⁾
Транспортировка и хранение	45	1789	1352	... ¹⁾
Деятельность гостиниц и предприятий общественного питания	12	326	326	–
Деятельность в области информации и связи	39	12783	11249	... ¹⁾
Деятельность финансовая и страховая	12	3059	457	–
Деятельность по операциям с недвижимым имуществом	63	6394	5115	–
Деятельность профессиональная, научная и техническая	98	20030	19722	3826
Деятельность административная и сопутствующие дополнительные услуги	33	1421	1408	–
Образование	11	59	53	–
Деятельность в области здравоохранения и социальных услуг	9	143	142	–
Деятельность в области культуры, спорта, организации досуга и развлечений	8	89	6	–
Предоставление прочих видов услуг	8	193	108	–

¹⁾ Данные не публикуются в целях обеспечения конфиденциальности первичных статистических данных, полученных от организаций, в соответствии с Федеральным Законом от 29.11.2007 №282-ФЗ.

САНКТ-ПЕТЕРБУРГ

В январе–июне 2019 года в обращении участвовали векселя, обеспечивающие задолженность покупателей, на сумму 1,5 млрд. рублей, задолженность поставщикам – на 10,4 млрд. рублей.

В вексельной форме находилось 0,4% всей задолженности поставщикам и 0,1% – задолженности покупателей.

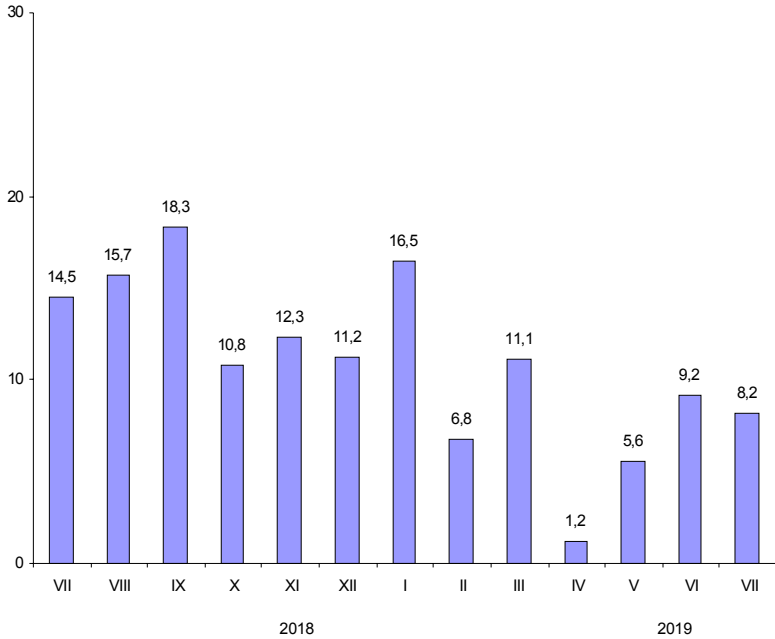
Превышение кредиторской задолженности над дебиторской задолженностью на 1 июля 2019 года

млн. рублей

	Задолженность		Превышение кредиторской задолженности над дебиторской	
	деби- торская	креди- торская	всего ¹⁾	в % к дебиторской задолженности
Всего	5574012	6029462	455450	8,2
в том числе по видам экономической деятельности:				
сельское, лесное хозяйство, охота, рыболовство и рыбоводство	3869	1749	-2120	x
добыча полезных ископаемых	456357	501020	44662	9,8
обрабатывающие производства	1914740	2139383	224643	11,7
обеспечение электрической энергией, газом и паром; кондиционирование воздуха	90538	241193	150655	1,7 p.
водоснабжение; водоотведение, организация сбора и утилизации отходов, деятельность по ликвидации загрязнений	13930	19525	5595	40,2
строительство	645809	721043	75233	11,6
торговля оптовая и розничная; ремонт автотранспортных средств и мотоциклов	1200760	971021	-229739	x
транспортировка и хранение	185777	182193	-3584	x
деятельность гостиниц и предприятий общественного питания	16611	32470	15859	95,5
деятельность в области информации и связи	119336	123658	4322	3,6
деятельность финансовая и страховая	113068	61425	-51643	x
деятельность по операциям с недвижимым имуществом	281914	409622	127708	45,3
деятельность профессиональная, научная и техническая	493812	573149	79337	16,1
деятельность административная и сопутствующие дополнительные услуги	17164	23598	6434	37,5
государственное управление и обеспечение военной безопасности; социальное обеспечение	1380	562	-818	x
образование	1527	2464	937	61,4
деятельность в области здравоохранения и социальных услуг	7868	7575	-293	x
деятельность в области культуры, спорта, организации досуга и развлечений	4911	10351	5440	110,8
предоставление прочих видов услуг	4639	7461	2822	60,8

¹⁾ Знак "-" означает превышение дебиторской задолженности над кредиторской.

**Превышение кредиторской задолженности
над дебиторской задолженностью
(на 1 число месяца, в %)**



ВНЕШНЕЭКОНОМИЧЕСКИЕ СВЯЗИ

Экспорт и импорт товаров¹⁾

Внешнеторговый оборот в январе–июне 2019 года составил 23,8 млрд. долларов США, в том числе экспорт – 12,9 млрд. долларов, импорт – 11,0 млрд. долларов. По сравнению с январем–июнем 2018 года экспорт увеличился на 9,5%, импорт уменьшился на 3,1%.

Структура внешнеторгового оборота

	Внешнеторговый оборот		В том числе:			
			экспорт		импорт	
	млн. долл. США	в % к январю-июню 2018	млн. долл. США	в % к январю-июню 2018	млн. долл. США	в % к январю-июню 2018
Всего	23831	103,3	12872	109,5	10959	96,9
в том числе:						
государства-участники СНГ	2341	107,8	1612	101,7	729	124,4
страны вне СНГ	21490	102,8	11260	110,7	10230	95,4

Доля экспорта во внешнеторговом обороте составила 54,0%, импорта – 46,0%.

Сальдо торгового баланса сложилось положительное в размере 1,9 млрд. долларов (в январе–июне 2018 года – положительное в размере 445,4 млн. долларов).

¹⁾ По данным Северо-Западного таможенного Управления по состоянию на 9 августа 2019 года с учетом взаимной торговли с государствами-членами Евразийского экономического союза (ЕАЭС).

САНКТ-ПЕТЕРБУРГ

Внешнеторговый оборот
по странам–партнерам в январе–июне 2019 года

млн. долларов США

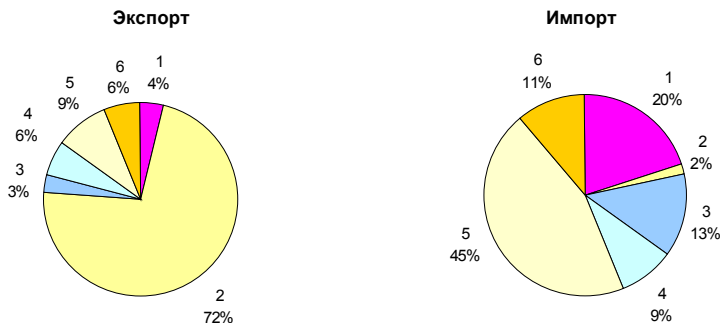
	Внешнеторговый оборот			В том числе:			
	всего	в % к итогу	январю- июню 2018	экспорт	в % к январю- июню 2018	импорт	в % к январю- июню 2018
Всего	23831	100	103,3	12872	109,5	10959	96,9
в том числе:							
государства - участники СНГ	2341	9,8	107,8	1612	101,7	729	124,4
из них:							
Беларусь	1222	5,1	100,9	789	97,3	433	108,1
Казахстан	640	2,7	1,5 р.	497	129,5	143	3,3 р.
страны вне СНГ	21490	90,2	102,8	11260	110,7	10230	95,4
из них:							
Китай	3652	15,3	114,7	1142	148,8	2510	103,9
Нидерланды	3365	14,1	102,2	3221	102,6	144	94,7
Германия	1956	8,2	96,4	1067	102,3	889	90,1
США	1309	5,5	93,8	977	1,5 р.	332	44,3
Италия	740	3,1	128,8	341	1,6 р.	399	112,6
Республика Корея	722	3,0	91,2	26	31,0	696	98,5
Соединенное Королевство (Великобритания)	720	3,0	125,0	529	149,1	191	86,2
Япония	696	2,9	100,8	35	58,0	661	105,0
Финляндия	674	2,8	112,1	194	1,5 р.	480	101,4
Франция	485	2,0	96,4	252	118,3	233	80,3

Товарная структура экспорта и импорта в январе–июне 2019 года

	Экспорт		Импорт	
	млн. долларов США	в % к январю-июню 2018	млн. долларов США	в % к январю-июню 2018
Всего	12872,1	109,5	10958,8	96,9
в том числе:				
продовольственные товары и сельскохозяйственное сырье (кроме текстильного)	502,1	93,0	2240,0	95,0
минеральные продукты	9297,1	115,5	169,6	2,1 р.
продукция химической промышленности, каучук	358,2	1,5 р.	1443,7	96,5
кожевенное сырье, пушнина и изделия из них	32,6	71,7	36,0	124,6
древесина и целлюлозно-бумажные изделия	559,6	108,2	251,4	87,5
текстиль, текстильные изделия, обувь	42,0	82,0	473,0	99,2
металлы и изделия из них	798,6	100,4	946,7	123,7
машины, оборудование, транспортные средства	1102,7	93,7	4931,5	92,5
другие товары	179,2	53,6	466,9	95,6

В экспорте организаций Санкт-Петербурга по товарной группе "минеральные продукты" на долю топливно-энергетических товаров приходилось 99,6%.

Товарная структура экспорта и импорта в январе–июне 2019 года



- 1 – продовольственные товары и сельскохозяйственное сырье (кроме текстильного)
- 2 – минеральные продукты
- 3 – продукция химической промышленности, каучук
- 4 – металлы и изделия из них
- 5 – машины, оборудование и транспортные средства
- 6 – другие товары

ДЕМОГРАФИЧЕСКАЯ СИТУАЦИЯ¹⁾

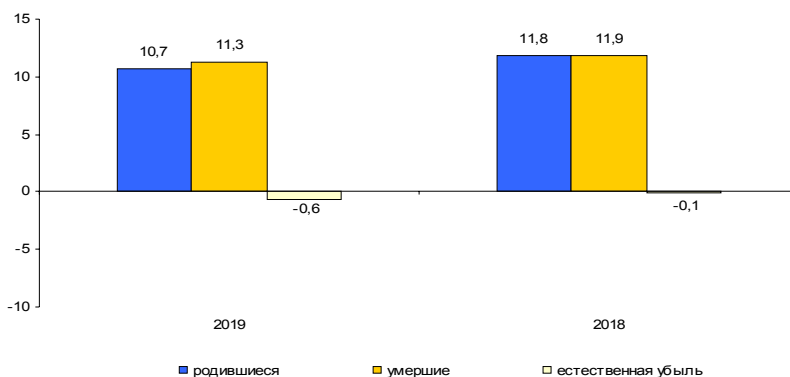
По предварительной оценке численность постоянного населения Санкт-Петербурга на 1 июля 2019 года составила 5378,8 тыс. человек и с начала года уменьшилась на 5,1 тыс. человек или на 0,1%.

Характеристика демографической ситуации в январе–июне

	Человек			На 1000 человек населения ²⁾			Справочно: на 1000 человек населения в целом за 2018
	2019	2018	прирост, сни- жение (-)	2019	2018	2019 в % к 2018	
Родившиеся	28456	31343	-2887	10,7	11,8	90,7	11,9
Умершие	30273	31691	-1418	11,3	11,9	95,0	11,1
в том числе дети в возрасте до 1 года ³⁾	114	124	-10	3,6	3,8	94,7	3,7
Естественный прирост, убыль (-)	-1817	-348		-0,6	-0,1	6,0 р.	0,8
Зарегистрировано:							
браков	16807	20406	-3599	6,3	7,7	81,8	8,2
разводов	10710	12930	-2220	4,0	4,9	81,6	4,8

Сокращение численности населения происходило из-за естественной убыли и миграционного оттока населения.

**Коэффициенты естественного движения населения
(на 1000 человек населения) в январе–июне**



¹⁾ С 1 октября 2018 года оператором системы «Единый государственный реестр записей актов гражданского состояния» (ЕГР ЗАГС) определена Федеральная налоговая служба России. Данные по естественному движению населения, полученные из ЕГР ЗАГС на федеральном уровне за январь–июнь 2019г., в дальнейшем могут быть скорректированы.

²⁾ Здесь и далее показатели помесечной оперативной отчетности приведены в пересчете на год.

³⁾ Относительные показатели в расчете на 1000 родившихся живыми.

САНКТ-ПЕТЕРБУРГ

Распределение умерших по причинам смерти

	Человек			Январь-июнь 2019 в % ко всем умершим	На 100 тыс. населения		Январь-июнь 2019 в % к январю-июню 2018	Справочно: на 100 тыс. человек населения в целом за 2018
	январь-июнь 2019	январь-июнь 2018	прирост, снижение (-)		январь-июнь 2019	январь-июнь 2018		
Всего умерших от всех причин	30273	31691	-1418	100	1134,3	1194,4	95,0	1114,8
в том числе от:								
болезней системы кровообращения	17310	18488	-1178	57,2	648,6	696,8	93,1	636,4
новообразований	6904	6798	106	22,8	258,7	256,2	101,0	245,6
внешних причин	1517	1606	-89	5,0	56,8	60,5	93,9	67,1
из них от:								
случайных отравлений								
алкоголем	89	157	-68	0,3	3,3	5,9	55,9	5,6
самоубийств	176	181	-5	0,6	6,6	6,8	97,1	6,1
убийств	70	80	-10	0,2	2,6	3,0	86,7	3,1
болезней органов дыхания	591	759	-168	2,0	22,1	28,6	77,3	23,9
болезней органов пищеварения	1310	1317	-7	4,3	49,1	49,6	99,0	45,3
инфекционных и паразитарных болезней	551	607	-56	1,8	20,6	22,9	90,0	20,3

Младенческая смертность

	Человек			На 10 тыс. родившихся		Январь-июнь 2019 в % к январю-июню 2018	Справочно: на 10 тыс. родившихся в целом за 2018
	январь-июнь 2019	январь-июнь 2018	прирост, снижение (-)	январь-июнь 2019	январь-июнь 2018		
Всего умерших в возрасте до 1 года	114	124	-10	36,5	37,7	96,8	37,2
в том числе от:							
состояний, возникающих в перинатальный период	70	78	-8	22,4	23,7	94,5	22,1
врожденных аномалий	24	27	-3	7,7	8,2	93,9	9,2
болезней органов дыхания	9	9	-	2,9	2,7	107,4	2,6
внешних причин	-	1	-1	-	0,3	x	0,3
инфекционных и паразитарных болезней	1	-	1	0,3	-	x	0,5

САНКТ-ПЕТЕРБУРГ

Общие итоги миграции населения

	человек					
	Январь-июнь 2019			Январь-июнь 2018		
	число при- бывших	число вы- бывших	мигра- ционный прирост, снижение (-)	число при- бывших	число вы- бывших	мигра- ционный прирост
Миграция	95746	99067	-3321	111921	98342	13579
из нее:						
в пределах России	82750	83605	-855	92576	87054	5522
в том числе:						
внутрирегиональная	28677	28677	–	30276	30276	–
межрегиональная	54073	54928	-855	62300	56778	5522
международ- ная миграция	12996	15462	-2466	19345	11288	8057
в том числе:						
со странами СНГ	11708	14467	-2759	18175	10258	7917
с другими зару- бежными странами	1288	995	293	1170	1030	140

Миграционные потоки со странами СНГ

	человек					
	Январь-июнь 2019			Январь-июнь 2018		
	число при- бывших	число вы- бывших	мигра- ционный прирост, снижение (-)	число при- бывших	число вы- бывших	мигра- ционный прирост
Миграция со странами СНГ	11708	14467	-2759	18175	10258	7917
в том числе по странам:						
Азербайджан	469	253	216	625	320	305
Армения	864	2362	-1498	2354	1225	1129
Беларусь	1230	1247	-17	1670	1088	582
Казахстан	1079	885	194	1318	676	642
Кыргызстан	4027	6438	-2411	7200	3806	3394
Молдова	763	747	16	1122	767	355
Таджикистан	544	416	128	630	291	339
Туркменистан	159	106	53	127	78	49
Узбекистан	550	430	120	589	426	163
Украина	2023	1583	440	2540	1581	959

САНКТ-ПЕТЕРБУРГ

УРОВЕНЬ ЖИЗНИ НАСЕЛЕНИЯ

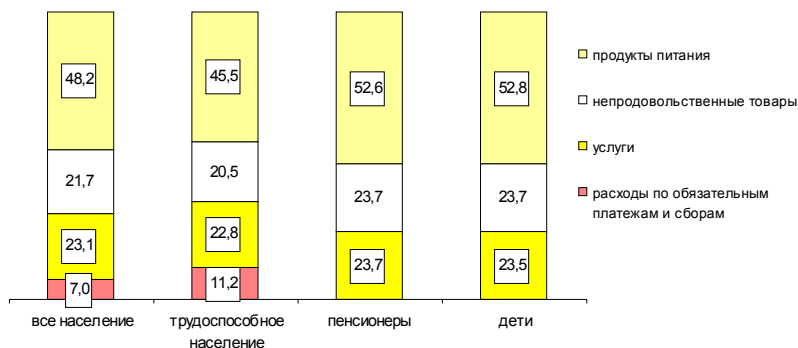
Динамика величины прожиточного минимума¹⁾

рублей в месяц

	Все население	В том числе:			Соотношение среднедушевого денежного дохода и прожиточного минимума, %
		трудоспособное	пенсионеры	дети	
2018					
I квартал	10862,1	11903,1	8831,3	10594,4	358,6
II квартал	11007,6	12063,8	8944,3	10741,7	381,2
III квартал	11021,3	12079,5	8954,1	10754,6	367,5
IV квартал	11055,2	12118,2	8981,0	10783,6	452,0
2019					
I квартал ²⁾	11363,0	12472,1	9221,7	11074,3	348,0
в % к предыдущему периоду	102,8	102,9	102,7	102,7	x
в % к соответствующему периоду прошлого года	104,6	104,8	104,4	104,5	x

Соотношение среднедушевых денежных доходов и прожиточного минимума в I квартале 2019 года составило 348,0% и уменьшилось по сравнению с I кварталом 2018 года (358,6%).

Структура величины прожиточного минимума в I квартале 2019 года (в %)



¹⁾ По данным Комитета по социальной политике Санкт-Петербурга.

²⁾ Величина прожиточного минимума установлена постановлением Правительства Санкт-Петербурга от 18.06.2019 №396 «Об установлении величины прожиточного минимума на душу населения и для основных социально-демографических групп населения в Санкт-Петербурге за I квартал 2019 года».

Изменение среднего размера назначенных пенсий

			на начало месяца
	<i>Средний размер назначенных пенсий, рублей¹⁾</i>	<i>Реальный размер назначенных пенсий в % к соответствующему периоду предыдущего года</i>	<i>Средний размер назначенных пенсий в % к среднему размеру начисленной заработной платы</i>
2017			
январь	19043,6	132,5	39,9
апрель	14534,2	98,8	27,3
июль	14510,7	98,7	27,1
октябрь	14576,1	99,9	27,1
2018			
январь	14924,1	76,2 ²⁾	25,5
апрель	14924,1	99,8	25,1
июль	14896,0	100,0	25,0
октябрь	14943,1	99,3	25,8
2019			
январь	15616,5	100,1	27,6
апрель	15639,3	100,2	24,6
июль	15649,1	100,7	24,0

¹⁾ По данным Отделения Пенсионного фонда Российской Федерации по Санкт-Петербургу и Ленинградской области. Без учета ежемесячных (регулярных) денежных выплат отдельным категориям граждан.

²⁾ Данные приведены с учетом единовременной денежной выплаты пенсионерам (ЕВ-2017) в размере 5 тыс. рублей, произведенной в январе 2017 года в соответствии с Федеральным законом от 22 ноября 2016 года № 385-ФЗ; без учета ЕВ-2017 реальный размер назначенной пенсии в январе 2018 года в сравнении с январем 2017 года составил 103,4%.

ЗДРАВООХРАНЕНИЕ

Заболеваемость населения отдельными инфекционными заболеваниями¹⁾

	Июнь 2019, случаев	В % к		Январь- июнь 2019 в % к	Справочно:		
		июню 2018	маю 2019		июнь 2018 в % к	январь- июнь 2018 в % к январю- июню 2017	январю- июню 2018
<i>Кишечные инфекции</i>							
Острые кишечные инфекции	3356	101,8	76,1	117,2	106,7	92,4	95,1
из них							
бактериальная дизентерия (шигеллез)	20	83,3	1,8 р.	113,4	1,7 р.	133,3	120,2
Сальмонеллезные инфекции	265	118,3	129,3	118,8	2,2 р.	140,9	118,8
<i>Гепатиты</i>							
Острые гепатиты	34	73,9	113,3	73,6	107,0	117,9	69,2
из них:							
гепатит А	20	62,5	133,3	67,1	100,0	133,3	55,8
гепатит В	3	100,0	30,0	1,8 р.	75,0	1,5 р.	100,0
гепатит С	9	112,5	2,3 р.	83,6	1,6 р.	80,0	131,0
<i>Некоторые инфекции, управляемые средствами специфической профилактики</i>							
Краснуха	6	х	100,0	х	–	–	–
Коклюш	66	1,5 р.	76,7	106,7	1,7 р.	53,7	2,9 р.
Паротит эпидемический	–	–	–	28,0	8,0 р.	114,3	2,3 р.
Корь	2	16,7	16,7	3,6 р.	12,0 р.	х	17,0 р.
<i>Острые респираторно-вирусные инфекции</i>							
Острые инфекции верхних дыхательных путей, тыс.	88,4	103,2	80,4	93,7	92,5	63,8	108,5
Грипп	13	92,9	35,1	107,5	50,0	7,0	146,5
<i>Социально значимые болезни</i>							
Сифилис	108	128,6	118,7	116,1	81,6	102,4	84,6
Гонококковая инфекция	33	143,5	91,7	136,9	56,1	100,0	73,0
Туберкулез (впервые выявленный)	88	79,3	120,5	92,8	1,7 р.	126,1	108,5
Болезнь, вызванная вирусом иммунодефицита человека и бессимптомный инфекци- онный статус, вызванный вирусом иммунодефицита человека (ВИЧ)	215	99,1	91,1	97,3	90,0	93,1	90,1
Педикулез	104	28,7	71,2	64,8	62,7	113,8	53,4

¹⁾ По данным Территориальных управлений Федеральной службы по надзору в сфере защиты прав потребителей и благополучия человека.

САНКТ-ПЕТЕРБУРГ

ПРЕСТУПНОСТЬ¹⁾

Распределение числа зарегистрированных преступлений по видам

	Январь-июль 2019	В % к январю-июлю 2018	Справочно: январь-июль 2018 в % к январю-июлю 2017
Зарегистрировано преступлений	29649	98,9	102,9
из них:			
убийство и покушение на убийство	81	72,3	86,2
умышленное причинение тяжкого вреда здоровью	267	110,3	94,9
изнасилование и покушение на изнасилование	41	97,6	144,8
разбой	179	75,8	105,8
грабёж	938	91,8	89,1
кража	10681	99,7	103,1
мошенничество	2068	104,8	116,1
хулиганство	58	96,7	120,0
преступления, связанные с незаконным оборотом наркотиков	6360	94,1	87,4

В январе–июле 2019 года зарегистрировано 10933 тяжких и особо тяжких преступления, что на 6,2% меньше, чем в январе–июле 2018 года. Их доля в общем числе зарегистрированных преступлений составила 36,9%.

Доля преступлений, связанных с незаконным оборотом наркотиков, составила 21,5%.

За этот период зарегистрировано 1838 преступлений экономической направленности, что на 26,8% меньше, чем в январе–июле 2018 года.

Характеристика лиц, совершивших преступления

	Январь-июль 2019	В % к январю-июлю 2018	Справочно: январь-июль 2018 в % к январю-июлю 2017
Выявлено лиц, совершивших преступления	12277	96,2	101,6
из них:			
несовершеннолетних	233	82,0	96,9
женщин	1895	102,6	104,8
учащихся, студентов	387	84,7	101,1
без постоянного источника дохода	7417	97,7	99,8
из них безработных	37	2,8 р.	1,9 р.

¹⁾ По данным ГУ МВД России по г. Санкт-Петербургу и Ленинградской области.

ПРИЛОЖЕНИЕ

САНКТ-ПЕТЕРБУРГ

Производство важнейших видов товаров в январе–июле 2019 года

	Единица измерения	Произведено	В % к январю-июлю 2018 года
<i>Производство пищевых продуктов</i>			
Колбасные изделия	тыс. т	19,4	102,8
Полуфабрикаты мясные, мясосодержащие	—"	18,1	66,0
Рыба переработанная и консервированная	—"	43,6	60,0
Фруктоовощные консервы	млн. усл. банок	7,0	104,7
Молоко жидкое обработанное	тыс. т	92,5	109,4
Сыр и творог	—"	7,8	99,4
Продукты кисломолочные (кроме творога и продуктов из творога)	—"	45,4	94,1
Мука	—"	260,1	100,3
Хлеб и хлебобулочные изделия	—"	176,3	103,6
Кондитерские изделия	—"	150,6	105,5
Каши сухие	—"	2,4	106,1
Продукты пищевые из муки, крупы, крахмала (кроме детского питания)	—"	6,5	53,5
<i>Производство напитков</i>			
Пиво	млн. дкл	34,5	102,5
Воды минеральные природные питьевые и воды питьевые	млн. полулитров	18,7	118,7
Напитки безалкогольные прочие	млн. дкл	25,5	90,9
<i>Производство одежды</i>			
Спецодежда	тыс. шт.	109,9	1,6 р.
Изделия трикотажные или вязанные	—"	422,8	108,6
<i>Производство кожи и изделий из кожи</i>			
Обувь	млн. пар	2,0	115,4
<i>Обработка древесины и производство изделий из дерева и пробки, кроме мебели, производство изделий из соломки и материалов для плетения</i>			
Фанера	тыс. м ³	101,1	103,3
<i>Производство химических веществ и химических продуктов</i>			
Материалы лакокрасочные	тыс. т	118,8	97,4
Средства моющие	—"	80,8	93,4
Средства для бритья; дезодоранты и антиперспиранты; средства для ванн, прочие парфюмерные, косметические или туалетные средства	млн. шт.	57,4	78,3
<i>Производство лекарственных средств и материалов, применяемых в медицинских целях</i>			
Препараты лекарственные	млрд. руб.	15,4	145,5
<i>Производство резиновых и пластмассовых изделий</i>			
Бутыли, бутылки, флаконы и аналогичные изделия из пластмасс	млн. шт.	80,1	98,4
Изделия упаковочные пластмассовые прочие	млрд. шт.	1,8	141,3
Блоки оконные пластмассовые	тыс. м ²	213,0	85,7

	<i>Единица измерения</i>	<i>Произведено</i>	<i>В % к январю-июлю 2018 года</i>
<i>Производство прочей неметаллической минеральной продукции</i>			
Стеклопакеты	тыс. м ²	885,3	104,7
Блоки и прочие изделия сборные строительные для зданий и сооружений из цемента, бетона или искусственного камня	тыс. м ³	256,3	52,2
Бетон, готовый для заливки (товарный бетон)	млн. м ³	1,2	79,9
<i>Производство металлургическое</i>			
Прокат готовый	тыс. т	590,7	105,5
Сталь нелегированная	—"–	34,7	80,6
Сталь легированная	—"–	95,4	101,0
<i>Производство готовых металлических изделий</i>			
Конструкции и детали конструкций из черных металлов	тыс. т	188,7	2,0 р.
Инструменты рабочие сменные для станков и для ручного инструмента	тыс. шт.	407,9	119,8
<i>Производство компьютеров, электронных и оптических изделий</i>			
Компьютеры и периферийное оборудование	млрд. руб.	2,3	99,4
Счетчики производства или потребления жидкости	тыс. шт.	883,1	74,1
Счетчики производства или потребления электроэнергии	—"–	629,7	73,5
<i>Оборудование электрическое</i>			
Светильники и осветительные устройства	тыс. шт.	667,7	129,8
<i>Производство машин и оборудования</i>			
Арматура для трубопроводов, сосудов, котлов, цистерн, баков и аналогичных емкостей	тыс. шт.	88,9	113,4
<i>Производство автотранспортных средств, прицепов и полуприцепов</i>			
Автомобили легковые	тыс. шт.	213,6	103,8
Комплекующие и принадлежности для автотранспортных средств прочие	млрд. руб.	37,1	119,2
<i>Производство прочих готовых изделий</i>			
Инструменты и оборудование медицинские	млрд. руб.	3,3	1,6 р.
<i>Обеспечение электрической энергией, газом и паром; кондиционирование воздуха</i>			
Электроэнергия	млрд. кВт-ч	13,1	101,6
Пар и горячая вода	млн. Гкал	28,8	96,7

САНКТ-ПЕТЕРБУРГ

Строительство объектов федеральной адресной инвестиционной программы в январе–июле 2019 года

тыс. рублей

	Срок ввода объекта (мощности)	Инвестиции в основной капитал		
		лимит, установленный на год	освоено за отчетный период ¹⁾	% технической готовности
Федеральные целевые программы				
<i>"Развитие судебной системы России"</i>				
Управление Судебного департамента в г. Санкт-Петербурге				
строительство здания Московского районного суда	2019	267151	–	73,2
Арбитражный суд г. Санкт-Петербурга и Ленинградской области				
строительство здания суда	2019	459659	167169	96,3
<i>"Исследования и разработки по приоритетным направлениям развития научно-технологического комплекса"</i>				
ФГБУН "Физико-технический институт им. А.Ф. Иоффе Российской академии наук"				
строительство и техническое перевооружение НИОКР-центра	2020	2058423	44787	51,8
<i>"Поддержание, развитие и использование системы ГЛОНАСС"</i>				
АО "Концерн воздушно-космической обороны "Алмаз-Антей" АО "Российский институт радионавигации и времени"				
реконструкция и техпервооружение научно-производственной базы для разработки и производства средств комплекса единого времени ГЛОНАСС	2020	566991	8344	11,9
Объекты, мероприятия (укрупненные инвестиционные проекты), не включенные в долгосрочные (федеральные) целевые программы				
ФГБУ "Научно-исследовательский детский ортопедический институт им. Г.И. Турнера"				
строительство реабилитационно-восстановительного отделения клиники на 200 коек и общежития гостиницы	2022	639190	–	10,8
ФГБУК "Государственный академический Мариинский театр"				
реконструкция Концертного зала Мариинского театра с пристройкой двух вспомогательных административно-бытовых корпусов (строительство Южного вспомогательного корпуса)	2019	50000	3142	7,9
ФГБУК "Государственный музей заповедник "Петергоф"				
реконструкция мелиоративной системы, гидросооружений и системы водоотведения от зданий. Архитектурно-ландшафтный комплекс "Ораниенбаум" (реконструкция объектов музея) 2 этап	2019	396994	–	26,8

¹⁾ За счет всех источников финансирования.

	Срок ввода объекта (мощности)	Инвестиции в основной капитал		
		лимит, установленный на год	освоено за отчетный период ¹⁾	% технической готовности
ФГБОУ ВО "Санкт-Петербургская государственная консерватория им. Н.А. Римского-Корсакова"				
реконструкция основного здания	2021	62623	–	34,9
реконструкция наружных инженерных сетей	2019	54084	–	67,8
ФГБУК "Академический Малый драматический театр – театр Европы"				
строительство Новой сцены	2021	1806535	91905	13,1
ФГБУ "Федеральный медицинский исследовательский центр им. В.А. Алмазова" Минздрава РФ				
строительство научно-клинического нейрохирургического комплекса, 1-й 2-й этапы	2023	1042435	179243	9,2
строительство научно-оздоровительного комплекса	2023	80000	–	–
проектно-изыскательские работы	...	25000	–	–
ФКУ "Республиканская клиническая инфекционная больница, п. Усть-Ижора Центр реабилитации и восстановления ВИЧ инфицированных детей школьного возраста, оставшихся без попечения родителей"				
проектные и изыскательские работы	...	16195	–	–
строительство	2020	170000	19095	76,9
ФГБОУ ВО "Санкт-Петербургский государственный университет"				
комплекс дворцово-паркового ансамбля "Михайловская дача", строительство объектов для размещения бизнес – школы – Высшей школы менеджмента ФГОУ ВО "Санкт-Петербургский государственный университет", 3-я очередь, 1-й этап, здание общежития для бакалавров	2020	481140	54575	77,9
ФГБУН Институт океанологии им. П.П. Ширшова РАН				
реконструкция с приспособлением для нужд Института океанологии им. П.П. Ширшова РАН объекта культурного наследия "Дома Долгоруковых"	2019	244649	203545	88,8
ФГБУН Библиотека РАН				
реконструкция с расширением здания книгохранилища библиотеки Академии наук. Завершение строительных работ в лабораторно-архивном блоке	2019	53213	–	9,2
ФГБУН Архив Российской академии наук				
строительство нового здания СПб филиала Архива Российской академии наук	2019	526083	–	72,2

¹⁾ За счет всех источников финансирования.

	Срок ввода объекта (мощности)	Инвестиции в основной капитал		
		лимит, установленный на год	освоено за отчетный период ¹⁾	% технической готовности
ФГБОУ ДПО "Северо-Западный институт повышения квалификации ФНС России"				
реконструкция учебного корпуса	2021	332156	—	—
проектные и изыскательские работы	...	6938	6938	—
ФГБОУ ВО "Первый Санкт-Петербургский государственный медицинский университет им. академика Павлова Министерства здравоохранения РФ"				
строительство нового корпуса, включающего в себя клинику- реабилитационный центр клиники НИИ детской онкологии, гематологии и трансплантологии им. Р.М.Горбачевой и новую часть клиники офтальмологии	2021	826850	—	—
проектные и изыскательские работы	...	9404	9404	—
ФГБОУ ВПО "Российская академия народного хозяйства и государственной службы при Президенте РФ", учебный корпус Северо-Западного института филиал РАНХиГС				
реконструкция в режиме реставрации с приспособлением к современному использованию	2022	283290	—	—
проектные и изыскательские работы	...	1988	14555	—
Управление делами президента. ФГБУ "Управление заказчика строительства и реконструкции объектов в Северо-Западном федеральном округе"				
строительство комплекса зданий в составе административных зданий Верховного суда РФ, Судебного Департамента при Верховном суде РФ, инженерно- технического блока жилкомплеса с паркингом для судей, сотрудников аппарата	2021	6724044	809019	12,1
проектные и изыскательские работы	...	100909	—	—
проектирование и реконструкция (в режиме реставрации с приспособлением к современному использованию) объекта капитального строительства "Комплекс зданий и сооружений Федоровского городка в Царском селе Санкт-Петербурга	2021	439096	169871	14,2
Национальный исследовательский университет "Высшая школа экономики"				
строительство общежития на 600 мест по адресу: г. Санкт-Петербург, ул. Крупской, д.3	2021	100000	—	0,8

¹⁾ За счет всех источников финансирования.

	Срок ввода объекта (мощности)	Инвестиции в основной капитал			окончание
		лимит, установленный на год	освоено за отчетный период ¹⁾	% технической готовности	
ФГБУ "Ленинградская межобластная ветеринарная лаборатория" строительство нового здания в целях размещения лабораторного блока (корпуса) биологической защиты, для работы с возбудителями АЧС и иными опасными болезнями животных	2023	127819	24328	14,6	
ФГБОУ ВО "Санкт-Петербургский государственный аграрный университет" реконструкция учебного корпуса № 6, с элементами реставрации	2020	100000	–	61,6	
Межрегиональное управление Федеральной службы по регулированию алкогольного рынка по Северо-Западному федеральному округу приобретение административного здания	2019	128300	–	–	
Росжелдор строительство новой линии Лосево-Каменногорск (перенос грузового движения к портам Финского залива на направление Ручьи-Петяраи-Каменногорск-Выборг, 2 этап), реализуемого инвестпроекта "Организация скоростного движения пассажирских поездов Санкт-Петербург-Бусловская Октябрьской железной дороги"	2019	573307	–	97,8	
ФГБОУ "Санкт-Петербургский университет Государственной противопожарной службы МЧС РФ" строительство пристройки к учебному корпусу на территории университета	2019	322285	–	95,6	
строительство и реконструкция инженерных сетей, здания и сооружения учебно-административного корпуса	2019	100297	–	27,7	
ФГБОУ ВО "Национальный государственный университет физической культуры, спорта и здоровья им. П.Ф. Лесгафта", крытый каток с искусственным льдом проектные и изыскательские работы	...	2000	–	–	
ФГБОУ ВО "Балтийский государственный технический университет «Военмех» им. Д.Ф. Устинова" Строительство учебно-лабораторного корпуса 2-я очередь	2019	25427	20601	66,4	

¹⁾ За счет всех источников финансирования.

САНКТ-ПЕТЕРБУРГ**Ввод в действие жилых домов
по районам Санкт-Петербурга в январе–июле 2019 года**

	<i>Введено</i>		<i>В % к январю-июлю 2018</i>		<i>Справочно: январь-июль 2018 в % к январю-июлю 2017</i>	
	<i>общей площади, тыс. м²</i>	<i>квартир</i>	<i>общая площадь</i>	<i>квартиры</i>	<i>общая площадь</i>	<i>квартиры</i>
Всего	815,2	15713	73,6	77,4	59,7	54,1
Адмиралтейский	3,7	24	х	х	–	–
Выборгский	60,6	1066	3,3 р.	14,2 р.	8,2	1,5
Калининский	–	–	–	–	119,3	105,8
Кировский	1,9	12	1,6 р.	2,4 р.	7,6	1,5
Колпинский	14,8	169	80,1	73,8	8,2 р.	17,6 р.
Красногвардейский	6,7	75	80,1	45,5	4,3	4,4
Красносельский	256,1	5416	2,1 р.	2,1 р.	95,7	103,2
Кронштадтский	0,5	2	х	х	х	х
Курортный	28,0	184	88,8	126,0	74,1	22,2
Московский	47,7	909	52,2	73,0	67,3	49,2
Невский	100,1	2141	82,5	71,4	58,0	57,9
Петроградский	–	–	–	–	17,4	18,3
Петродворцовый	39,4	663	57,2	55,9	143,2	133,3
Приморский	131,9	3105	49,0	50,9	89,3	83,4
Пушкинский	106,6	1620	1,7 р.	2,8 р.	29,9	14,3
Фрунзенский	12,0	247	50,2	59,1	76,5	70,3
Центральный	5,2	80	10,6	20,3	7,3 р.	5,6 р.

**Цены на основные продукты питания
и соотношение этих цен с ценой на говядину**

	Средняя цена, в рублях за килограмм			Соотношение цены продукта с ценой на говядину		
	декабрь 2018	июнь 2019	июль 2019	декабрь 2018	июнь 2019	июль 2019
Говядина	347,20	368,90	371,15	100	100	100
Куры	149,22	141,64	144,77	43	38	39
Свинина	263,43	256,74	253,47	76	70	68
Баранина	431,57	504,53	511,73	124	137	138
Рыба мороженая	180,86	185,21	186,83	52	50	50
Масло сливочное	699,07	726,14	724,46	201	197	195
Маргарин	194,88	186,91	186,81	56	51	50
Масло подсолнечное	124,65	119,66	119,52	36	32	32
Молоко пастеризованное, л	67,45	70,92	71,14	19	19	19
Сметана	195,44	202,16	205,46	56	55	55
Творог нежирный	334,59	347,05	347,52	96	94	94
Сыр твердый	485,79	487,15	487,28	140	132	131
Яйца, 10 шт.	71,08	59,04	55,69	20	16	15
Сахар-песок	47,36	44,13	41,72	14	12	11
Хлеб ржано-пшеничный	71,45	74,59	74,92	21	20	20
Хлеб пшеничный	79,09	77,78	78,62	23	21	21
Мука пшеничная	41,88	43,82	44,55	12	12	12
Рис	93,21	96,24	95,51	27	26	26
Пшено	66,03	85,98	86,01	19	23	23
Вермишель	101,82	105,45	105,39	29	29	28
Картофель	26,95	37,86	40,07	8	10	11
Капуста	28,97	43,66	25,97	8	12	7
Морковь	32,48	49,62	52,59	9	13	14
Лук репчатый	30,93	49,48	46,97	9	13	13
Яблоки	93,21	115,35	123,03	27	31	33

В Санкт-Петербурге в июле 2019 года по сравнению с декабрем 2018 года относительно цены на говядину подорожали: баранина, пшено, картофель, морковь, лук репчатый, яблоки; подешевели: куры, свинина, рыба мороженая, масло сливочное, маргарин, масло подсолнечное, сметана, творог нежирный, сыр твердый, яйца, сахарный песок, хлеб ржано-пшеничный, хлеб пшеничный, рис, вермишель, капуста; по молоку, муке пшеничной соотношение цен осталось на прежнем уровне.

САНКТ-ПЕТЕРБУРГ

Изменение заработной платы и сводного индекса потребительских цен

в % к предыдущему месяцу

	<i>Средняя номинальная заработная плата</i>	<i>Индекс потребительских цен</i>	<i>Реальная заработная плата</i>
2018			
декабрь	133,2	100,7	132,3
2019			
январь	73,3	101,1	72,5
февраль	103,3	100,4	102,8
март	109,9	100,3	109,5
апрель	98,7	100,4	98,4
май	95,7	100,5	95,3
июнь	107,6	100,1	107,5
июль	...	100,3	...

**МЕТОДОЛОГИЧЕСКИЙ
КОММЕНТАРИЙ**

МЕТОДОЛОГИЧЕСКИЙ КОММЕНТАРИЙ

Оборот организаций – стоимость отгруженных товаров собственного производства, выполненных собственными силами работ и услуг, а также выручка от продажи приобретенных на стороне товаров (без налога на добавленную стоимость, акцизов и других аналогичных обязательных платежей).

Индекс производства – относительный показатель, характеризует изменение масштабов производства в сравниваемых периодах. Различают индивидуальные и сводные индексы производства. Индивидуальные индексы отражают изменение выпуска одного продукта и исчисляются как отношение объемов производства данного вида продукта в натурально-вещественном выражении в сравниваемых периодах. Сводный индекс производства характеризует совокупные изменения всех видов продукции и отражает изменение создаваемой в процессе производства стоимости в результате изменения только физического объема производимой продукции. Для исчисления сводного индекса производства индивидуальные индексы по конкретным видам продукции поэтапно агрегируются в индексы по видам деятельности, подгруппам, группам, подклассам, классам, подразделам и разделам. **Индекс промышленного производства** – агрегированный индекс производства по видам деятельности "добыча полезных ископаемых", "обрабатывающие производства", "обеспечение электрической энергией, газом и паром; кондиционирование воздуха", "водоснабжение; водоотведение, организация сбора и утилизации отходов, деятельность по ликвидации загрязнений".

Объем отгруженных товаров собственного производства представляет собой стоимость тех товаров, которые произведены данным юридическим лицом и фактически в отчетном периоде отгружены или отпущены в порядке продажи, а также прямого обмена на сторону (другим юридическим и физическим лицам), независимо от того, поступили деньги на счет продавца или нет.

Данные по этому показателю представляются по совокупности организаций с соответствующим фактическим видом деятельности и отражают коммерческую деятельность организаций.

Объем работ, выполненных собственными силами по виду деятельности "строительство" – стоимость работ, выполненных организациями собственными силами по виду деятельности "Строительство" на основании договоров и (или) контрактов, заключаемых с заказчиками. В стоимость этих работ включаются строительно-монтажные работы, а также прочие подрядные работы, выполненные по генеральным, прямым и субподрядным договорам за счет всех источников финансирования по строительству новых объектов, капитальному и текущему ремонту, реконструкции, модернизации жилых и нежилых зданий и инженерных сооружений.

Число построенных квартир – количество квартир в законченных строительством жилых домах квартирного, гостиничного типа и общежитиях.

Общая площадь жилых помещений во введенных в эксплуатацию жилых зданиях (домах) определяется как сумма площадей всех частей жилых помещений, включая площадь помещений вспомогательного использования, предназначенных для удовлетворения гражданами бытовых и иных нужд, связанных с их проживанием в жилом помещении, а также площадей лоджий, балконов, веранд, террас, подсчитываемых с соответствующими понижающими коэффициентами.

К помещениям вспомогательного использования относятся кухни, передние, холлы, внутриквартирные коридоры, ванные или душевые, туалеты, кладовые или хозяйственные встроенные шкафы. В домах-интернатах для престарелых и инвалидов, ветеранов, специальных домах для одиноких престарелых, детских домах к подсобным помещениям относятся столовые, буфеты, клубы, читальни, спортивные залы, приемные пункты бытового обслуживания и медицинского обслуживания.

Грузооборот транспорта – объем работы транспорта всех видов экономической деятельности по перевозкам грузов, на автомобильном транспорте – включая предпринимателей (физических лиц). Единицей измерения является тонно-километр, т.е. перемещение 1 тонны груза на 1 километр. Исчисляется суммированием произведенной массы перевезенных грузов каждой перевозки в тоннах на расстояние перевозки в километрах.

Пассажиروоборот транспорта общего пользования – объем работы транспорта по перевозкам пассажиров, включая оценку перевозок пассажиров, пользующихся правом бесплатного проезда. Единицей измерения является пассажиро-километр, т.е. перемещение пассажира на 1 километр. Исчисляется суммированием произведенных количества пассажиров каждой перевозки на расстояние перевозки в километрах.

Объем услуг в сфере телекоммуникаций – стоимость услуг передачи звуковой информации, изображений и других информационных потоков через системы кабельной, радиотрансляционной, релейной или спутниковой связи, включая телефонную, телеграфную связь и телекс; услуги по аренде линий связи, сетей передачи звука, изображения и данных.

Объем производства продукции сельского хозяйства хозяйствами всех категорий (сельхозорганизации, крестьянские (фермерские) хозяйства, индивидуальные предприниматели, население) формируется как объем производства готовой продукции растениеводства и животноводства (без учета предоставления услуг) и изменение стоимости незавершенного производства продукции растениеводства и животноводства по видам деятельности "Растениеводство", "Животноводство", "Растениеводство в сочетании с животноводством (смешанное сельское хозяйство)".

Данные о выпуске продукции сельского хозяйства за отдельные месяцы могут впоследствии уточняться.

Данные о поголовье скота, производстве и реализации животноводческой продукции по всем сельхозпроизводителям определяются: по сельскохозяйственным предприятиям – на основании сведений форм федерального государственного статистического наблюдения; по хозяйствам населения и крестьянским (фермерским) хозяйствам – расчетно, по материалам выборочных обследований с привлечением информации сельских администраций.

Оборот оптовой торговли – стоимость отгруженных товаров, приобретенных ранее на стороне в целях перепродажи юридическим лицам и индивидуальным предпринимателям для профессионального использования (переработки или дальнейшей продажи).

Оборот оптовой торговли приводится в фактических продажных ценах, включающих торговую наценку, налог на добавленную стоимость, акциз, экспортную пошлину, таможенные сборы и аналогичные обязательные платежи. Сумма вознаграждения комиссионеров (поверенных, агентов) отражается по фактической стоимости, включая НДС.

Оборот оптовой торговли включает данные по организациям с основным видом экономической деятельности "оптовая торговля, включая торговлю через агентов, кроме торговли автотранспортными средствами и мотоциклами" и по организациям других видов деятельности, осуществляющих оптовую торговлю.

Оборот оптовой торговли формируется по данным федерального статистического наблюдения за коммерческими организациями (предприятиями), не относящимися к субъектам малого предпринимательства, выборочного обследования малых предприятий оптовой торговли (кроме микропредприятий), которые проводятся с месячной периодичностью, ежеквартальных выборочных обследований малых предприятий всех видов деятельности (кроме микропредприятий), а также годовых выборочных обследований микропредприятий и индивидуальных предпринимателей с распространением полученных по выборочным обследованиям данных на генеральную совокупность объектов наблюдения.

Микропредприятия – малые предприятия со средней численностью работников до 15 человек включительно.

Кроме того, в соответствии с требованиями системы национальных счетов оборот оптовой торговли досчитывается на объеме скрытой деятельности.

Оборот розничной торговли представляет собой выручку от продажи товаров населению для личного потребления или использования в домашнем хозяйстве за наличный расчет или оплаченных по кредитным карточкам, по расчетным чекам банков, по перечисленным со счетов вкладчиков, посредством платежных карт, что также учитывается как продажа за наличный расчет. Стоимость товаров, проданных отдельным категориям населения со скидкой, включается в оборот розничной торговли в полном объеме.

Индекс физического объема оборота розничной торговли – относительный показатель, характеризующий изменение оборота розничной торговли в сравниваемых периодах в сопоставимых ценах.

Оборот общественного питания представляет собой выручку от продажи собственной кулинарной продукции и покупных товаров без кулинарной обработки населению для потребления, главным образом, на месте, а также организациям и индивидуальным предпринимателям для организации питания различных контингентов населения.

Оборот розничной торговли (оборот общественного питания) включает данные как по организациям, для которых эта деятельность является основной, так и по организациям других видов деятельности, осуществляющим продажу населению товаров (кулинарной продукции) через собственные торговые заведения (заведения общественного питания), или с оплатой через свою кассу. Оборот розничной торговли, кроме того, включает продажу товаров индивидуальными предпринимателями, физическими лицами на розничных рынках и ярмарках.

Оборот розничной торговли и оборот общественного питания формируются по данным сплошного федерального статистического наблюдения за организациями, не относящимися к субъектам малого предпринимательства, которые проводятся с месячной периодичностью, ежеквартальных выборочных обследований малых предприятий розничной торговли и общественного питания (за исключением микропредприятий) и розничных рынков, а также ежегодных выборочных обследований индивидуальных предпринимателей и микропредприятий с распространением полученных данных на генеральную совокупность объектов наблюдения.

Кроме того, в соответствии с требованиями системы национальных счетов, эти показатели досчитываются на объемы скрытой деятельности.

Объем платных услуг населению отражает объем потребления населением различных видов услуг, оказанных резидентами российской экономики. В объеме платных услуг населению учитывается экспорт услуг и не учитывается их импорт. Статистически данный показатель измеряется суммой денежных средств, уплаченных потребителем за оказанную ему услугу. При этом оплата может производиться как самим потребителем, так и организацией, в которой работает данный потребитель, полностью или частично компенсирующей или оплачивающей расходы по потреблению им услуги. Этот показатель формируется на основании данных форм федерального государственного статистического наблюдения и экспертной оценки скрытой и неформальной деятельности на рынке услуг по утвержденной методике.

Финансовые вложения организаций – вложения денежных средств, материальных и иных ценностей в ценные бумаги других юридических лиц, процентные облигации государственных и местных займов, уставные (складочные) капиталы других юридических лиц, созданных на территории страны или за ее пределами и т.п., а также займы, предоставленные другим юридическим лицам.

Накопленные финансовые вложения – объем накопленных финансовых вложений, произведенных юридическим лицом с начала их вложения с учетом их изъятия и выбытия в отчетном периоде.

Финансовые вложения, осуществленные организацией, в зависимости от срока погашения займов и кредитов подразделяются на долгосрочные и краткосрочные.

Долгосрочные финансовые вложения – вложения, осуществленные на срок более одного года с намерением получения доходов (дивидендов): инвестиции организаций в доходные активы (ценные бумаги) других организаций, уставные (складочные) капиталы других организаций, созданных на территории Российской Федерации или за ее пределами, государственные ценные бумаги (облигации и другие долговые обязательства) и т.п., а также предоставленные организацией другим организациям займы.

Краткосрочные финансовые вложения – вложения на срок не более одного года, осуществленные с намерением получения доходов (дивидендов): в дочерние и зависимые организации, инвестиции организации в ценные бумаги других организаций, государственные ценные бумаги и т.п., а также предоставленные другим организациям займы на срок не более одного года и пр.

Доход от финансовых вложений – доход, полученный организацией за отчетный период от владения акциями, паями и др., ценными бумагами, от своей доли в уставном (складочном) капитале, от предоставленных займом (проценты) и пр.

Инвестиции в основной капитал (в части создания и приобретения новых основных средств, а также поступивших по импорту) представляют собой совокупность затрат на строительство, реконструкцию (включая расширение и модернизацию) объектов, которые приводят

САНКТ-ПЕТЕРБУРГ

к увеличению их первоначальной стоимости, приобретение машин, оборудования, транспортных средств, производственного и хозяйственного инвентаря, бухгалтерский учет которых осуществляется в порядке, установленном для учета вложений в необоротные активы, инвестиции в объекты интеллектуальной собственности; культивируемые биологические ресурсы (в соответствии с Общероссийским классификатором основных фондов ОК-013-2014).

Инвестиции в произведенные нефинансовые активы – включают затраты на приобретение юридическими лицами в собственность земельных участков, объектов природопользования; контрактов, договоров аренды, лицензий (включая права пользования природными объектами), деловой репутации ("гудвилла") и деловых связей (маркетинговых активов), которые в бухгалтерском учете отражаются как нематериальные активы, то есть тех нематериальных активов, которые не являются итогом интеллектуальной деятельности и не считаются произведенными активами, поскольку относятся к результатам юридических или учетных операций. Затраты на приобретение земельных участков и объектов природопользования приводятся на основе документов, выданных государственными органами по земельным ресурсам и землеустройству согласно оплаченным или принятым к оплате счетам.

Инвестиции в здания и сооружения – затраты на строительство, реконструкцию (включая расширение и модернизацию) и техническое перевооружение зданий и сооружений, которые складываются из выполненных строительных работ и приходящихся на них прочих капитальных затрат (проектно-изыскательских работ, затрат по отводу земельных участков под строительство, выплаты земельного налога (аренды) в период строительства и т.п.), включаемых при вводе объекта в эксплуатацию в инвентарную стоимость здания (сооружения). При этом в инвестиции включаются затраты на коммуникации внутри здания, необходимые для его эксплуатации (вся система отопления и канализации внутри здания, внутренняя сеть газо-, водопровода, силовой и осветительной электропроводки, телефонной электропроводки, вентиляционные устройства общесанитарного назначения, подъемники и лифты и т.д.).

Инвестиции на улучшение земель – затраты на мелiorативные работы, проведение культуртехнических работ (на землях, не требующих осушения) и террасирование крутых склонов, включающие капитальные вложения на коренное улучшение земель, расчистку земельных участков, рекультивацию земли, изменение рельефа (планировку территории), а также расходы, связанные с предотвращением затопления, с передачей прав собственности на землю и т.п.

Инвестиции в транспортные средства – затраты на приобретение транспортных средств: железнодорожного подвижного состава, подвижного морского и внутреннего водного, автомобильного, воздушного, городского электрического транспорта.

Инвестиции в информационное, компьютерное и телекоммуникационное (ИКТ) оборудование – затраты на приобретение информационного, компьютерного и телекоммуникационного (ИКТ) оборудования, к которому относятся информационное оборудование, комплектные машины и оборудование, предназначенные для преобразования и хранения информации, в состав которых могут входить устройства электронного управления, электронные и прочие компоненты, являющиеся частями этих машин и оборудования. К оборудованию для ИКТ также относятся различного типа вычислительные машины, включая вычислительные сети, самостоятельные устройства ввода-вывода данных, а также оборудование систем связи – передающая и приемная аппаратура для радиосвязи, радиовещания и телевидения, аппаратура электросвязи.

Инвестиции в прочие машины и оборудование – затраты на приобретение прочих машин и оборудования (входящих и не входящих в сметы строек), а также затраты на монтаж энергетического, подъемно-транспортного, насосно-компрессорного и другого оборудования на месте его постоянной эксплуатации, проверку и испытание качества монтажа (индивидуальное опробование отдельных видов машин и механизмов и комплексное опробование вхолостую всех видов оборудования).

Инвестиции в объекты интеллектуальной собственности – включают затраты на приобретение интеллектуальных продуктов, являющихся результатом мыслительной, интеллектуальной, духовной деятельности, исследований, разработок, инноваций, деятельности по разведке недр и оценки запасов полезных ископаемых, позволяющих достичь знаний, которые разработчики могут продать или использовать для собственной выгоды в производстве,

САНКТ-ПЕТЕРБУРГ

поскольку использование этих знаний ограничено посредством юридической, правовой защиты (патентное, авторское право, смежные права) или другой защиты (организационная и техническая защита: например применение режима коммерческой тайны к результатам, полученным в ходе НИОКР, с целью предотвращения их использования другими лицами без разрешения организации).

Индекс потребительских цен и тарифов на товары и платные услуги населению (ИПЦ) характеризует изменение во времени общего уровня цен и тарифов на товары и услуги, приобретаемые населением для непроизводственного потребления. Измеряет отношение стоимости фиксированного перечня товаров и услуг в текущем периоде к его стоимости в предыдущем периоде.

В набор товаров и услуг включены более 500 товаров (услуг)-представителей. Наблюдение за ценами и тарифами проводится в столицах республик, центрах краев, областей, автономных округов, городах федерального значения и выборочно – в районных центрах, отобранных с учетом их представительности в отражении социально-экономического и географического положения регионов.

Индекс цен производителей промышленных товаров – рассчитывается на основе зарегистрированных цен на товары-представители на базовых (опорных) предприятиях. Учитываются фактически сложившиеся в текущем периоде отпускные цены предприятий (без косвенных товарных налогов – НДС, акцизов и др.) на продукцию, предназначенную для реализации на внутреннем рынке.

Сводный индекс цен на продукцию инвестиционного назначения отражает изменение инвестиций в строительство объектов различных отраслей экономики и рассчитывается как агрегированный показатель из индексов цен на строительно-монтажные работы, машины и оборудование, используемые в строительстве, и прочие капитальные работы и затраты, взвешенных по доле этих элементов в общем объеме инвестиций в основной капитал.

Индекс тарифов на грузовые перевозки характеризует изменение фактически действующих тарифов на грузовые перевозки за отчетный период без учета изменения за этот период структуры перевезенных грузов по разнообразным признакам: по виду и размеру отправки груза, скорости доставки, расстоянию перевозки, территории перевозки, типу подвижного состава, степени использования его грузоподъемности и по другим признакам.

Индекс цен производителей сельскохозяйственной продукции исчисляется на основании регистрации в отобранных для наблюдения сельскохозяйственных организациях цен на основные виды продуктов-представителей, реализуемых заготовительным, перерабатывающим организациям, на рынке, через собственную торговую сеть, населению непосредственно с транспортных средств, на ярмарках, биржах, аукционах, организациям, коммерческим структурам и т. п. Цены реализации сельскохозяйственной продукции приводятся с учетом надбавок и скидок за качество реализованной продукции без расходов на транспортировку, экспедирование, погрузку и разгрузку продукции, а также без налога на добавленную стоимость, дотаций.

Численность рабочей силы – лица в возрасте 15 лет и старше, которые в рассматриваемый период (обследуемую неделю) считаются занятыми или безработными.

Занятые – лица в возрасте 15 лет и старше, которые в обследуемую неделю выполняли любую деятельность (хотя бы один час в неделю), связанную с производством товаров или оказанием услуг за плату или прибыль.

К **безработным** (в соответствии со стандартами МОТ) относятся лица в возрасте 15 лет и старше, которые в рассматриваемый период удовлетворяли одновременно следующим критериям:

- не имели работы (доходного занятия);
- занимались поиском работы, используя при этом любые способы;
- были готовы приступить к работе в течение обследуемой недели.

Обучающиеся в образовательных учреждениях, пенсионеры и инвалиды учитываются в качестве безработных, если они не имеют работы, занимаются поиском работы и готовы приступить к ней.

Информация о численности рабочей силы, занятых и общей численности безработных приведена по материалам выборочных обследований рабочей силы, проводимых органами

государственной статистики с ежемесячной периодичностью (по состоянию на вторую неделю).

Безработные, зарегистрированные в государственных учреждениях службы занятости населения – трудоспособные граждане, не имеющие работы и заработка (трудового дохода), проживающие на территории РФ, зарегистрированные в государственных учреждениях службы занятости по месту жительства в целях поиска подходящей работы, ищущие работу и готовые приступить к ней.

Уровень зарегистрированной безработицы – отношение численности безработных, зарегистрированных в государственных учреждениях службы занятости населения, к численности рабочей силы, в процентах.

Нагрузка незанятого населения на одну заявленную вакансию рассчитывается как отношение численности лиц, не занятых трудовой деятельностью, состоящих на учете в государственных учреждениях службы занятости населения, к числу вакансий, сообщенных работодателями в эти учреждения.

Заявленная работодателями потребность в работниках – число вакансий (требуемых работников), сообщенных работодателями в государственные учреждения службы занятости населения.

Доходы бюджета – обязательные безвозвратные платежи, поступающие в бюджет субъекта РФ.

Расходы бюджета – денежные затраты субъекта РФ, связанные с его функционированием.

Бюджетный профицит – величина превышения доходов бюджета над его расходами.

Бюджетный дефицит – величина превышения расходов бюджета над его доходами.

Сальдированный финансовый результат (прибыль минус убыток) – конечный финансовый результат до налогообложения, выявленный на основании бухгалтерского учета всех хозяйственных операций организаций. Представляет собой сумму прибыли (убытка) от продажи продукции (работ, услуг), основных средств, иного имущества организаций и доходов от прочих операций, уменьшенных на сумму расходов по этим операциям.

Суммарная задолженность по обязательствам организаций включает в себя кредиторскую задолженность и задолженность по кредитам банков и займам.

Кредиторская задолженность – задолженность по расчетам с кредиторами за товары, работы и услуги, в том числе задолженность поставщикам и подрядчикам за поступившие материальные ценности, задолженность по выданным векселям, с дочерними предприятиями, с рабочими и служащими по оплате труда, с бюджетом и внебюджетными фондами; по полученным авансам, включая сумму полученных авансов по предстоящим платежам.

Дебиторская задолженность – задолженность по расчетам с дебиторами за товары, работы и услуги, по полученным векселям, с дочерними предприятиями, с бюджетом, с персоналом, по прочим операциям (включает задолженность работников предприятия по предоставленным им ссудам и займам за счет средств этого предприятия или банковского кредита), с прочими дебиторами (включает задолженность подотчетных лиц, авансы, выданные поставщикам и подрядчикам, с учетом сумм, уплаченных другим предприятиям по предстоящим расчетам).

Информация по внешней торговле товарами представлена на основе данных Северо-Западного таможенного управления Российской Федерации с учетом взаимной торговли с государствами-членами Евразийского экономического союза (ЕАЭС).

Экспорт – вывоз товаров с территории Российской Федерации без производства об обратном ввозе. Экспорт включает вывоз из страны товаров отечественного производства, а также реэкспорт товаров. К товарам отечественного производства относятся также товары иностранного происхождения, ввезенные в страну и подвергшиеся существенной переработке, изменяющей основные качественные или технические характеристики товаров. К реэкспортным товарам относятся товары, ранее ввезенные на таможенную территорию Российской Федерации, а затем вывезенные с этой территории без уплаты или с возвратом уплаченных сумм ввозных таможенных пошлин, налогов и без применения к товарам запретов и ограничений экономического характера.

Импорт – ввоз товаров на таможенную территорию Российской Федерации без обязательств об обратном вывозе. В импорт включаются ввезенные товары, предназначенные для

потребления в экономике страны и товары, ввозимые на территорию государства в соответствии с режимом реимпорта. К реимпортным товарам относятся товары, ранее вывезенные с таможенной территории Российской Федерации, а затем ввезенные на ее территорию без уплаты таможенных пошлин, налогов и без применения к товарам запретов и ограничений экономического характера.

Внешнеторговый оборот – сумма экспорта и импорта товаров.

Сальдо торгового баланса – разница между экспортом и импортом товаров. Положительное сальдо - экспорт превышает импорт, отрицательное сальдо (ставится знак "минус") - импорт превышает экспорт.

Естественное движение населения – обобщенное название совокупности рождений и смертей, изменяющих численность населения, так называемым естественным путем. К естественному движению населения относят также браки и разводы, хотя они не меняют численность населения, но учитываются в том же порядке, что и рождения и смерти. В соответствии со статьей 13.1 Федерального закона "Об актах гражданского состояния" от 15.11.1997 № 143-ФЗ с 1 октября 2018г. был введен в действие Единый государственный реестр записей актов гражданского состояния (ЕГР ЗАГС). Согласно статье 13.2 указанного Федерального закона Росстат с 1 октября 2018г. получает сведения о государственной регистрации рождений, смертей, заключения и расторжения браков из данного реестра.

Общие коэффициенты рождаемости и смертности – отношение соответственно числа родившихся (живыми) и числа умерших в течение календарного года к среднегодовой численности наличного населения. Исчисляются на 1000 населения.

Коэффициент естественного прироста (убыли) – разность общих коэффициентов рождаемости и смертности.

Общие коэффициенты брачности и разводимости – отношение числа зарегистрированных браков и разводов в течение года к среднегодовой численности наличного населения. Исчисляются на 1000 населения.

Коэффициент младенческой смертности – исчисляется как сумма двух составляющих, первая из которых – отношение числа умерших в возрасте до одного года из поколения, родившегося в том году, для которого вычисляется коэффициент, к общему числу родившихся в том же году; а вторая – отношение числа умерших в возрасте до одного года из поколения, родившегося в предыдущем году, к общему числу родившихся в предыдущем году. Исчисляется на 1000 родившихся живыми.

Миграция. Данные о международной и внутрироссийской миграции получены в результате разработки поступающих от Управления по вопросам миграции ГУ МВД России по г. Санкт-Петербургу и Ленинградской области форм федерального статистического наблюдения за миграцией населения, которые составляются при регистрации или снятия с регистрационного учета населения по месту жительства и по месту пребывания на срок 9 месяцев и более.

В соответствии с изменениями, внесенными в Федеральный план статистических работ распоряжением Правительства Российской Федерации от 20 марта 2019 г. №469-р, информация о денежных доходах и расходах населения будет публиковаться ежеквартально.

Денежные доходы населения включают доходы лиц, работающих по найму; доходы от самостоятельной занятости (доходов от предпринимательской деятельности и другой производственной деятельности); социальные выплаты (пенсии, пособия, стипендии и другие выплаты); доходы от собственности (дивиденды, проценты, начисленные по денежным средствам на банковских счетах физических лиц в кредитных организациях); выплаты доходов по государственным и другим ценным бумагам; инвестиционный доход (доход от собственности держателей полисов); прочие денежные поступления.

Денежные расходы включают расходы на покупку товаров и оплату услуг, платежи за товары (работы, услуги) зарубежным поставщикам за безналичный и наличный расчет, включая сальдо трансграничной Интернет-торговли; расходы на оплату обязательных платежей и взносов; прочие расходы населения.

К сбережениям населения относятся: прирост (уменьшение) сбережений на рублевых и валютных счетах в банках Российской Федерации и за рубежом; прирост (уменьшение) средств в форме кредитов и займов от иностранных контрагентов; прирост (уменьшение) сбережений в ценных бумагах (включая векселя и долговые ценные бумаги); расходы на покупку недвижимости (включая сальдо операций с инструментами участия в капитале и

САНКТ-ПЕТЕРБУРГ

недвижимостью за рубежом); прирост (уменьшение) наличных денег на руках у населения в рублях и иностранной валюте в рублевом эквиваленте; прирост (уменьшение) прочих сбережений. Общий объем сбережений населения корректируется на величину финансовых обязательств (кредиты, ссуды) и на величину реализации финансовых активов (средств от продажи и погашения инвестиционных паев, от реализации долей участия в уставном капитале организаций и др.).

Реальные денежные доходы характеризуют изменение денежных доходов населения в сравниваемых периодах в сопоставимых ценах, (скорректированные на индекс потребительских цен).

Среднедушевые денежные доходы исчисляются делением общей суммы денежных доходов на численность населения.

Величина прожиточного минимума в соответствии с Федеральным законом от 24 октября 1997г. № 134-ФЗ «О прожиточном минимуме в Российской Федерации» представляет собой стоимостную оценку потребительской корзины, а также обязательные платежи и сборы. Стоимостная оценка осуществляется на основании Закона Санкт-Петербурга «О потребительской корзине для основных социально-демографических групп населения в Санкт-Петербурге» от 25 декабря 2013 года № 761-135 и на основании областного Закона «О потребительской корзине в Ленинградской области» от 14 февраля 2014 года № 5-оз и содержит минимальные наборы продуктов питания, непродовольственных товаров и услуг, необходимые для сохранения здоровья человека и обеспечения его жизнедеятельности.

Величина прожиточного минимума определяется ежеквартально и устанавливается нормативными актами Правительства Санкт-Петербурга и Правительства Ленинградской области.

Среднемесячная номинальная начисленная заработная плата работников организаций исчисляется делением фонда начисленной заработной платы работников на среднесписочную численность работников и на количество месяцев в периоде. В фонд заработной платы включаются начисленные работникам суммы в денежной и неденежной формах за отработанное и неотработанное время, доплаты и надбавки, премии и единовременные поощрения, компенсационные выплаты, связанные с режимом работы и условиями труда, а также оплата питания и проживания, имеющая систематический характер.

Реальная начисленная заработная плата характеризует покупательную способность заработной платы в отчетном периоде в связи с изменением цен на потребительские товары и услуги по сравнению с базисным периодом. Индекс реальной начисленной заработной платы исчисляется путем деления индекса номинальной заработной платы на индекс потребительских цен за один и тот же временной период.

Заболеваемость населения характеризуется числом случаев заболеваний, выявленных (или взятых под диспансерное наблюдение) в течение года при обращении в лечебно-профилактические организации или при профилактическом осмотре. **Первичная заболеваемость** регистрируется при установлении пациенту диагноза впервые в жизни.