

**Управление Федеральной службы
государственной статистики
по г. Санкт-Петербургу и Ленинградской области
(Петростат)**

**СОЦИАЛЬНО-ЭКОНОМИЧЕСКОЕ ПОЛОЖЕНИЕ
САНКТ-ПЕТЕРБУРГА
В ЯНВАРЕ–ИЮНЕ 2019 ГОДА
(ЭКОНОМИЧЕСКИЙ ДОКЛАД В ТАБЛИЦАХ)**

**Санкт-Петербург
2019**

Настоящий экономический доклад в таблицах подготовлен коллективом Петростата на основе данных оперативной статистической отчетности.

В докладе приняты условные обозначения:

г	грамм	МВт	мегаватт
г.	год	млн.	миллион
га	гектар	млрд.	миллиард
Гкал	гигакалория	п.	поселок
дкл	декалитр	пасс-км	пассажиро-километр
долл.	доллар	плот.	плотный
ед.	единица	пог. м	погонный метр
кат.	катушка	р.	раз
кВА	киловольт-ампер	руб.	рубль
кВт	киловатт	т	тонна
кВт-ч	киловатт-час	т.г.	текущий год
кг	килограмм	т-км	тонно-километр
км	километр	трлн.	триллион
км ²	квадратный километр	тыс.	тысяча
км ³	кубический километр	усл.	условный
л	литр	усл. ед.	условная единица
м	метр	ц	центнер
м ²	квадратный метр	чел.	человек
м ³	кубический метр	шт.	штука
МВА	мегавольт-ампер	экз.	экземпляр
—	явление отсутствует		
...	данных не имеется		
x	сопоставление невозможно		
0,0	небольшая величина		

В отдельных случаях незначительные расхождения между итогом и суммой слагаемых объясняются округлением данных.

Ряд показателей, приведенных в докладе, рассчитан с учетом экспертной оценки.

В таблицах, отражающих ежемесячную динамику, показатели за последний месяц в последующем выпуске доклада уточняются по данным ежемесячной статистической отчетности в соответствии с методикой разработки. Относительные показатели в этих таблицах отражены в сопоставимой структуре отчитывающихся предприятий и организаций.

При расчете отдельных показателей, помещенных в докладе, использована информация территориальных органов федеральной исполнительной власти (министерств и ведомств), а также органов исполнительной власти Санкт-Петербурга и Ленинградской области.

Петростат является собственником государственной статистической информации на территории Санкт-Петербурга и Ленинградской области и обладает исключительными правами на издание и распространение статистических публикаций.

При использовании материалов органов государственной статистики ссылка на источник обязательна.

Официальное издание
код по каталогу 11001119
E-mail: pcs@stat78.spb.ru
<http://petrostat.gks.ru>

© Петростат, 2019

СОДЕРЖАНИЕ

СОДЕРЖАНИЕ.....	3
СВОДНЫЕ ИТОГИ.....	5
ОБОРОТ ОРГАНИЗАЦИЙ.....	7
ДОБЫВАЮЩИЕ И ОБРАБАТЫВАЮЩИЕ ПРОИЗВОДСТВА И ЭНЕРГЕТИКА.....	9
СТРОИТЕЛЬСТВО	13
ТРАНСПОРТ	17
Транспортировка и хранение.....	17
Аварийность на автомобильном транспорте.....	19
ДЕЯТЕЛЬНОСТЬ В СФЕРЕ ТЕЛЕКОММУНИКАЦИЙ	19
СЕЛЬСКОЕ ХОЗЯЙСТВО	20
ОПТОВАЯ ТОРГОВЛЯ.....	22
ПОТРЕБИТЕЛЬСКИЙ РЫНОК	24
Розничная торговля.....	24
ТОВАРНЫЕ ЗАПАСЫ В ОРГАНИЗАЦИЯХ РОЗНИЧНОЙ ТОРГОВЛИ	25
Общественное питание	28
Платные услуги населению.....	29
ЦЕНЫ.....	31
Потребительские цены.....	32
Цены на рынке жилья	37
Цены производителей.....	38
Индексы цен производителей промышленных товаров	38
Индексы цен на продукцию инвестиционного назначения	40
Индексы тарифов на грузовые перевозки.....	41
Индексы тарифов на услуги связи для юридических лиц	42
Индексы цен производителей сельскохозяйственной продукции	43
РЫНОК ТРУДА	44
Занятость и безработица	44
Численность работников организаций	44
Безработица.....	47
Потребность организаций в работниках	49
Заработная плата	50
Задолженность организаций по заработной плате	54
ФИНАНСЫ	56
Показатели финансово-кредитной системы	56
НАЛОГОВАЯ СТАТИСТИКА	57
ФИНАНСЫ ОРГАНИЗАЦИЙ	59
Финансовые результаты деятельности организаций.....	59
Состояние платежей и расчетов в организациях	61
ИНСТИТУЦИОНАЛЬНЫЕ ПРЕОБРАЗОВАНИЯ.....	67
Характеристика организаций	67
ДЕМОГРАФИЧЕСКАЯ СИТУАЦИЯ.....	72
УРОВЕНЬ ЖИЗНИ НАСЕЛЕНИЯ	73
ЗДРАВООХРАНЕНИЕ.....	74
ЗАБОЛЕВАЕМОСТЬ НАСЕЛЕНИЯ ОТДЕЛЬНЫМИ ИНФЕКЦИОННЫМИ ЗАБОЛЕВАНИЯМИ	74
ПРЕСТУПНОСТЬ	75
ХАРАКТЕРИСТИКА ЛИЦ, СОВЕРШИВШИХ ПРЕСТУПЛЕНИЯ.....	75
ПРИЛОЖЕНИЕ	77
МЕТОДОЛОГИЧЕСКИЙ КОММЕНТАРИЙ	89

**ЭКОНОМИЧЕСКИЕ
И СОЦИАЛЬНЫЕ
ПОКАЗАТЕЛИ**

САНКТ-ПЕТЕРБУРГ

СВОДНЫЕ ИТОГИ

млрд. рублей

	Абсолютные данные		В % к соответствующему периоду предыдущего года		Справочно: январь-июнь 2018 в % к январю-июню 2017
	июнь	январь-июнь	июнь	январь-июнь	
Оборот организаций (в действующих ценах)	1089,9	6692,6	99,0	104,8	113,8
Индекс промышленного производства, %	х	х	105,2	104,9	103,5
Объем работ по виду деятельности "строительство"	41,3	196,9	66,8	75,2	97,9
Ввод в действие жилых домов, тыс. м ²	107,1	595,1	123,4	61,9	58,8
Объем услуг по транспортировке и хранению (без субъектов малого предпринимательства, в действующих ценах)	64,2	372,3	107,5	114,1	109,8
Объем услуг в сфере телекоммуникаций (без субъектов малого предпринимательства, в действующих ценах)	9,9	59,3	91,7	96,1	104,3
Оборот оптовой торговли	632,0	4089,8	92,2	94,9	100,6
Оборот розничной торговли	120,5	706,1	99,9	100,6	103,6
пищевыми продуктами, включая напитки, и табачными изделиями	40,6	245,7	100,3	98,8	99,9
непродовольственными товарами	79,9	460,4	99,6	101,6	105,8
Оборот общественного питания	7,7	43,4	103,6	109,6	106,8
Объем платных услуг населению	47,9	275,2	100,2	98,8	104,5 ¹⁾
Индекс потребительских цен, %	100,1	102,8 ²⁾	104,3	104,6	102,4 ²⁾

Индекс выпуска товаров и услуг по базовым видам экономической деятельности за I квартал 2019 года составил к соответствующему периоду 2018 года 103,3%.

¹⁾ Данные пересчитаны по сравнению с опубликованными ранее по результатам разработки отчетности по форме №1-услуги.

²⁾ Конец периода к декабрю предыдущего года.

САНКТ-ПЕТЕРБУРГ

СВОДНЫЕ ИТОГИ (окончание)

	Абсолютные данные		В % к соответствующему периоду предыдущего года		Справочно: январь-май 2018 в % к январю-маю 2017
	май	январь-май			
			май	январь-май	
Численность населения (на 1 июня 2019), тыс. человек	5386,1	x	100,3 ¹⁾	x	101,2 ²⁾
Средняя численность работников организации (без субъектов малого предпринимательства), тыс. человек	1513	1511	102,5	102,9	104,8
Общая численность безработных в возрасте 15 лет и старше (январь-июнь 2019), тыс. человек	x	41,0	x	91,7	88,9 ³⁾
Уровень безработицы населения в возрасте 15 лет и старше (январь-июнь 2019), в % к численности рабочей силы	x	1,3	x	x	x
Численность официально зарегистрированных безработных (на конец июня 2019), тыс. человек	12,3	x	126,6	x	96,0 ⁴⁾
Уровень зарегистрированной безработицы, (на конец июня 2019) в % к численности рабочей силы	0,4	x	x	x	x
Средняя начисленная заработная плата одного работника					
номинальная, рублей	60752	60799	105,1	103,2	113,4
реальная	x	x	100,4	98,6	110,3
Просроченная задолженность по заработной плате (на 1 июля 2019), тыс. рублей	94266	x	48,2 ⁵⁾	x	1,7 p. ⁶⁾
Численность работников, перед которыми имеется просроченная задолженность по заработной плате (на 1 июля 2019), человек	702	x	36,7 ⁵⁾	x	102,7 ⁶⁾

1) 1 июня 2019 года к 1 июня 2018 года.

2) 1 июня 2018 года к 1 июня 2017 года.

3) Январь-июнь 2018 года к январю-июню 2017 года.

4) Июнь 2018 года к июню 2017 года.

5) 1 июля 2019 года к 1 июля 2018 года.

6) 1 июля 2018 года к 1 июля 2017 года.

САНКТ-ПЕТЕРБУРГ

ОБОРОТ ОРГАНИЗАЦИЙ

Оборот организаций по видам экономической деятельности¹⁾ в январе–июне 2019 года

в действующих ценах

	Млн. рублей	В % к		Справочно: январь-июнь 2018, в % к итогу
		соответ- ствующему периоду 2018	итогу	
Всего	6692575	104,8	100	100
в том числе организации с основным видом деятельности:				
сельское, лесное хозяйство, охота, рыболовство и рыбоводство	4077	78,6	0,1	0,1
растениеводство и животноводство, охота и предоставление соответствующих услуг в этих областях	2878	105,4	0,0	0,0
лесоводство и лесозаготовки	566	99,8	0,0	0,0
рыболовство и рыбоводство	633	33,5	0,0	0,0
добыча полезных ископаемых	28340	117,9	0,4	0,4
обрабатывающие производства	1933693	103,2	28,9	29,3
из них производство:				
пищевых продуктов	113625	96,1	1,7	1,9
напитков	38219	113,0	0,6	0,5
табачных изделий	40417	99,6	0,6	0,6
текстильных изделий	2989	89,4	0,0	0,1
одежды	8711	103,0	0,1	0,1
кожи и изделий из кожи	1940	102,2	0,0	0,0
изделий из дерева и пробки, кроме мебели, изделий из соломки и материалов для плетения, обработка древесины	5746	105,8	0,1	0,1
бумаги и бумажных изделий	16221	100,2	0,2	0,3
деятельность полиграфическая и копирование носителей информации	9609	84,5	0,1	0,2
кокса и нефтепродуктов	979152	102,7	14,6	14,9
химических веществ и химических продуктов	54124	92,9	0,8	0,9
лекарственных средств и материалов, применяемых в медицинских целях	22855	136,7	0,3	0,3
резиновых и пластмассовых изделий	20877	108,9	0,3	0,3
прочей неметаллической минеральной продукции	22009	92,2	0,3	0,4
металлургическое	47403	105,6	0,7	0,7
готовых металлических изделий, кроме машин и оборудования	68907	121,9	1,0	0,9

¹⁾ Итоги по "хозяйственным" видам деятельности получены как результат агрегирования данных по организациям в соответствии с их основным видом деятельности.

САНКТ-ПЕТЕРБУРГ

Оборот организаций по видам
экономической деятельности в январе–июне 2019 года (окончание)

в действующих ценах

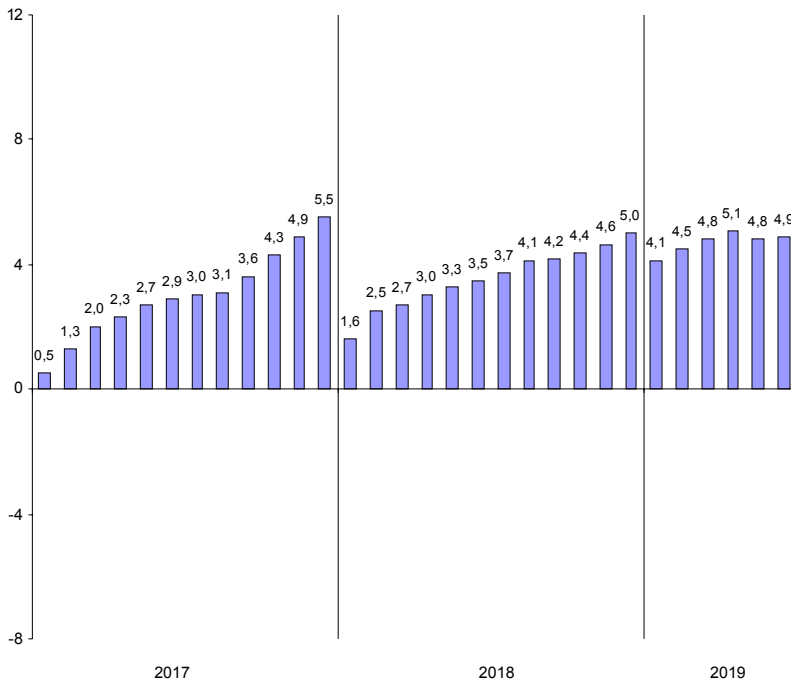
	Млн. рублей	В % к		Справочно: январь–июнь 2018, в % к итогу
		соответ- ствующему периоду 2018	итогу	
компьютеров, электронных и оптических изделий	55765	94,2	0,8	0,9
электрического оборудования	36247	80,0	0,5	0,7
машин и оборудования, не включенных в другие группировки	68107	97,2	1,0	1,1
автотранспортных средств, прицепов и полуприцепов	240946	114,0	3,6	3,3
прочих транспортных средств и оборудования	38193	103,1	0,6	0,6
мебели	4443	100,7	0,1	0,1
прочих готовых изделий	11048	138,4	0,2	0,1
обеспечение электрической энергией, газом и паром; кондиционирование воздуха	214015	104,9	3,2	3,2
водоснабжение; водоотведение, организация сбора и утилизации отходов, деятельность по ликвидации загрязнений	32676	102,6	0,5	0,5
строительство	222927	92,9	3,3	3,8
торговля оптовая и розничная; ремонт автотранспортных средств и мотоциклов в том числе торговля:	3027974	105,2	45,2	45,0
оптовая и розничная автотранспортными средствами и мотоциклами и их ремонт	194847	107,2	2,9	2,8
оптовая, кроме оптовой торговли автотранспортными средствами и мотоциклами	2264118	105,4	33,8	33,6
розничная, кроме торговли автотранспорт- ными средствами и мотоциклами	569008	103,9	8,5	8,6
транспортировка и хранение	436237	113,7	6,5	6,0
деятельность гостиниц и предприятий общественного питания	54294	104,3	0,8	0,8
деятельность в области информации и связи	183621	105,8	2,7	2,7
деятельность по операциям с недвижимым имуществом	196460	110,9	2,9	2,8
деятельность профессиональная, научная и техническая	172587	104,1	2,6	2,6
деятельность административная и сопутствующие дополнительные услуги	47057	106,9	0,7	0,7
государственное управление и обеспечение военной безопасности; социальное обеспечение	1982	105,8	0,0	0,0
образование	28024	107,4	0,4	0,4
деятельность в области здравоохранения и социальных услуг	78238	104,6	1,2	1,2
деятельность в области культуры, спорта, организации досуга и развлечений	20375	102,1	0,3	0,3
предоставление прочих видов услуг	9998	84,3	0,1	0,2

САНКТ-ПЕТЕРБУРГ

ДОБЫВАЮЩИЕ И ОБРАБАТЫВАЮЩИЕ ПРОИЗВОДСТВА И ЭНЕРГЕТИКА

Индекс промышленного производства¹⁾ в январе–июне 2019 года по сравнению с январем–июнем 2018 года составил 104,9%.

Прирост (снижение) промышленного производства (нарастающим итогом, в % к соответствующему периоду предыдущего года)



¹⁾ Индекс промышленного производства исчисляется по видам деятельности «Добыча полезных ископаемых», «Обрабатывающие производства», «Обеспечение электрической энергией, газом и паром; кондиционирование воздуха», «Водоснабжение; водоотведение, организация сбора и утилизации отходов, деятельность по ликвидации загрязнений» на основе данных о динамике производства важнейших товаров-представителей (в натуральном и стоимостном выражении). В качестве весов используется структура валовой добавленной стоимости по видам экономической деятельности 2010 базисного года.

САНКТ-ПЕТЕРБУРГ

Индексы промышленного производства по основным видам деятельности¹⁾ в январе–июне 2019 года

	В % к январю–июню 2018
Добыча полезных ископаемых	73,5
Обрабатывающие производства	105,3
Обеспечение электрической энергией, газом и паром; кондиционирование воздуха	101,8
Водоснабжение; водоотведение, организация сбора и утилизации отходов, деятельность по ликвидации загрязнений	101,2

Индексы промышленного производства по видам деятельности в составе обрабатывающих производств в январе–июне 2019 года

	В % к январю–июню 2018
Производство:	
пищевых продуктов	99,2
напитков	108,6
табачных изделий	97,1
текстильных изделий	99,1
одежды	125,0
кожи и изделий из кожи	98,9
изделий из дерева и пробки, кроме мебели, изделий из соломки и материалов для плетения, обработка древесины	101,2
бумаги и бумажных изделий	99,6
деятельность полиграфическая и копирование носителей информации	106,7
химических веществ и химических продуктов	97,6
лекарственных средств и материалов, применяемых в медицинских целях	111,3
резиновых и пластмассовых изделий	111,6
прочей неметаллической минеральной продукции	94,4
металлургическое	102,4
готовых металлических изделий, кроме машин и оборудования	108,6
компьютеров, электронных и оптических изделий	91,0
электрического оборудования	122,6
машин и оборудования, не включенных в другие группировки	95,4
автотранспортных средств, прицепов и полуприцепов	106,4
прочих транспортных средств и оборудования	92,0
мебели	69,4
прочих готовых изделий	104,0

¹⁾ Без учета объемов производства обособленных подразделений головной организации, ведущих производственную деятельность в других субъектах РФ.

САНКТ-ПЕТЕРБУРГ

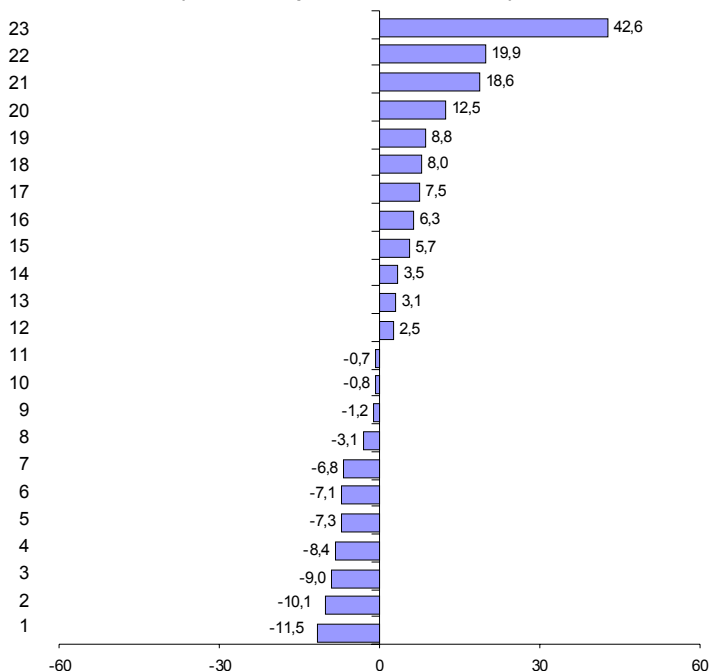
Объем отгруженных товаров
собственного производства, выполненных работ и услуг
по видам деятельности¹⁾ в январе–июне 2019 года

в действующих ценах

	Млн. рублей	В % к январю-июню 2018
Добыча полезных ископаемых	16573	148,7
Обработывающие производства	1406847	103,0
из них производство:		
пищевых продуктов	91242	92,7
напитков	33466	112,5
табачных изделий	38438	98,8
текстильных изделий	4667	96,9
одежды	6249	108,0
кожи и изделий из кожи	1943	102,5
изделий из дерева и пробки, кроме мебели, изделий из соломки и материалов для плетения, обработка древесины	6023	107,5
бумаги и бумажных изделий	12358	88,5
деятельность полиграфическая и копирование носителей информации	10633	103,5
кокса и нефтепродуктов	562926	103,1
химических веществ и химических продуктов	35212	91,0
лекарственных средств и материалов, применяемых в медицинских целях	19886	142,6
резиновых и пластмассовых изделий	20090	118,6
прочей неметаллической минеральной продукции	18769	89,9
металлургическое	45369	106,3
готовых металлических изделий, кроме машин и оборудования	66381	119,9
компьютеров, электронных и оптических изделий	51436	93,2
электрического оборудования	36923	91,6
машин и оборудования, не включенных в другие группировки	50803	105,7
автотранспортных средств, прицепов и полуприцепов	216315	108,8
прочих транспортных средств и оборудования	36864	92,9
мебели	4391	99,2
прочих готовых изделий	9266	99,3
Обеспечение электрической энергией, газом и паром; кондиционирование воздуха	105193	105,0
Водоснабжение; водоотведение, организация сбора и утилизации отходов, деятельность по ликвидации загрязнений	32694	107,1

¹⁾ По "чистым" видам экономической деятельности, включая объемы отгрузки обособленных подразделений головной организации, ведущих производственную деятельность в других субъектах РФ; по сопоставимому кругу организаций.

Темпы прироста (снижения) отгруженной продукции обрабатывающих производств в январе–июне 2019 года (в % к январю–июню 2018 года)



- Производство:
- 1 – бумаги и бумажных изделий
 - 2 – прочей неметаллической минеральной продукции
 - 3 – химических веществ и химических продуктов
 - 4 – электрического оборудования
 - 5 – пищевых продуктов
 - 6 – прочих транспортных средств и оборудования
 - 7 – компьютеров, электронных и оптических изделий
 - 8 – текстильных изделий
 - 9 – табачных изделий
 - 10 – мебели
 - 11 – прочих готовых изделий
 - 12 – кожи и изделий из кожи
 - 13 – кокса и нефтепродуктов
 - 14 – деятельность полиграфическая и копирование носителей информации

- 15 – машин и оборудования, не включенных в другие группировки
- 16 – металлургическое
- 17 – изделий из дерева и пробки, кроме мебели, изделий из соломки и материалов для плетения, обработка древесины
- 18 – одежды
- 19 – автотранспортных средств, прицепов и полуприцепов
- 20 – напитков
- 21 – резиновых и пластмассовых изделий
- 22 – готовых металлических изделий, кроме машин и оборудования
- 23 – лекарственных средств и материалов, применяемых в медицинских целях

СТРОИТЕЛЬСТВО

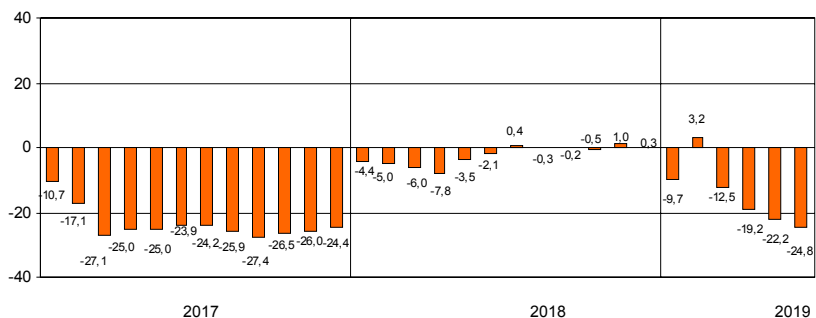
Объем работ по виду деятельности "строительство" в январе–июне 2019 года составил 196,9 млрд. рублей, что в сопоставимых ценах на 24,8% меньше, чем в январе–июне 2018 года.

Объем работ, выполненных по виду деятельности "строительство"

	2018			2019		
	млн. рублей	в % к соответствующему периоду предыдущего года	предыдущему месяцу	млн. рублей	в % к соответствующему периоду предыдущего года	предыдущему месяцу
январь	28728	95,6	46,5	29950	90,3	44,1
февраль	27321	94,1	93,3	36622	116,9	121,7
март	37116	92,3	135,0	26658	63,2	72,6
I квартал	93165	94,0	х	93230	87,5	х
апрель	39746	88,1	105,3	29100	65,1	109,1
май	44890	107,4	109,8	33324	68,4	115,3
июнь	57909	101,9	126,9	41275	66,8	124,1
I полугодие	235710	97,9	х	196929	75,2	х
июль	56191	112,3	96,2			
август	48191	95,8	84,9			
сентябрь	55390	100,0	113,9			
январь–сентябрь	395482	99,8	х			
октябрь	53457	97,4	95,6			
ноябрь	56998	113,2	106,0			
декабрь	66934	90,2	116,6			
январь–декабрь	572871	100,3	х			

На конец июня 2019 года общий объем заказов (контрактов) на проведение строительного подряда организациями (без субъектов малого предпринимательства) в последующие периоды составил 17,0 млрд. рублей. Организаниями различных видов деятельности в январе–июне 2019 года выполнено хозяйственным способом строительного-монтажных работ на 135,2 млн. рублей.

Прирост (снижение) объема работ, выполненных по виду деятельности "строительство" (нарастающим итогом, в % к соответствующему периоду предыдущего года)



САНКТ-ПЕТЕРБУРГ

*Ввод в действие производственных мощностей
и объектов социальной инфраструктуры в январе–июне 2019 года*

	<i>Единицы измерения мощностей</i>	<i>Введено</i>
<i>Обрабатывающая промышленность</i>		
Производственные здания	тыс. м ² общей площади	52,6
<i>Водоснабжение; водоотведение, организация сбора и утилизации отходов деятельность по ликвидации загрязнений</i>		
Водопроводные сети	км	12,3
Канализационные сети	–“–	4,1
<i>Торговля оптовая и розничная; ремонт автотранспортных средств и мотоциклов</i>		
Торговые предприятия	тыс. м ² торговой площади	7,5
<i>Транспортировка и хранение</i>		
Общетоварные склады	тыс. м ² общей площади	90,8
<i>Образование</i>		
Дошкольные образовательные организации	мест	580

САНКТ-ПЕТЕРБУРГ

Ввод в действие жилых домов в январе–июне 2019 года составил 595,1 тыс. м², что на 38,1% меньше, чем в январе–июне 2018 года.

Ввод в действие жилых домов

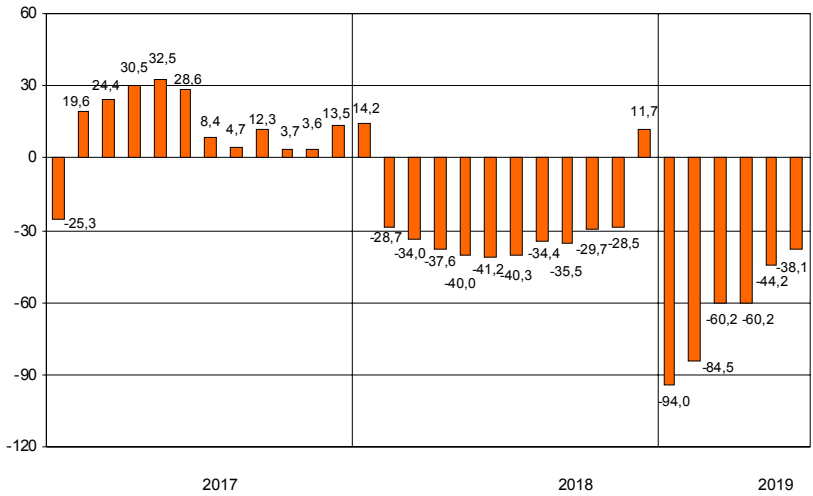
	2018				2019			
	введено		в % к соответствующему периоду предыдущего года		введено		в % к соответствующему периоду предыдущего года	
	общей площади, тыс. м ²	квартир, тир	общая площадь	квартиры	общей площади, тыс. м ²	квартир, тир	общая площадь	квартиры
январь	602,2	13500	114,2	117,5	36,1	286	6,0	2,1
февраль	76,1	971	18,0	12,6	69,2	703	90,7	72,4
март	59,2	806	35,6	19,2	187,9	3227	3,2 р.	4,0 р.
I квартал	737,5	15277	66,0	65,4	293,2	4216	39,8	27,6
апрель	55,4	469	35,8	15,4	22,2	532	40,2	113,4
май	81,7	1453	43,7	42,8	172,6	3842	2,1 р.	2,6 р.
июнь	86,8	1301	48,9	41,3	107,1	1716	123,4	131,9
I полугодие	961,4	18500	58,8	56,1	595,1	10306	61,9	55,7
июль	146,2	1792	66,4	39,3				
август	177,7	3890	1,7 р.	1,8 р.				
сентябрь	138,0	1858	55,8	35,8				
январь–сентябрь	1423,3	26040	64,5	58,0				
октябрь	204,6	3156	1,9 р.	1,9 р.				
ноябрь	122,9	1999	91,4	86,5				
декабрь	2199,5	46979	2,0 р.	2,3 р.				
январь–декабрь	3950,3	78174	111,7	112,5				

Ввод в действие жилых домов

организациями различных форм собственности в январе–июне 2019 года

	Введено общей площади, тыс. м ²	В % к	
		соответствующему периоду 2018	итогу
Всего	595,1	61,9	100
российская	529,8	55,6	89,0
государственная	17,7	2,2 р.	3,0
частная	512,1	54,3	86,0
в том числе за счет собственных средств граждан и с помощью кредитов банков (1185 домов)	164,8	127,4	27,7
иностранный	65,3	7,0 р.	11,0

**Прирост (снижение) ввода в действие жилых домов
(нарастающим итогом, в % к соответствующему периоду предыдущего года)**



ТРАНСПОРТ

Транспортировка и хранение¹⁾

Объем услуг по транспортировке и хранению, оказанных организациями Санкт-Петербурга (без субъектов малого предпринимательства), в январе–июне 2019 года составил 372,3 млрд. рублей и в действующих ценах увеличился по сравнению с январем–июнем 2018 года на 14,1%.

Динамика коммерческих перевозок грузов и грузооборота автотранспорта организаций всех видов экономической деятельности²⁾ в 2019 году (без субъектов малого предпринимательства)

	Перевезено грузов			Грузооборот		
	тыс. тонн	в % к соответствующему периоду 2018	справочно: 2018 в % к 2017	млн. тонно-км	в % к соответствующему периоду 2018	справочно: 2018 в % к 2017
январь	645,8	118,5	1,6 р.	335,0	2,1 р.	127,8
февраль	806,3	133,2	1,5 р.	470,6	2,6 р.	122,5
март	791,2	107,5	1,7 р.	541,9	2,3 р.	125,7
I квартал	2243,3	118,9	1,6 р.	1347,5	2,3 р.	125,3
апрель	845,9	111,7	1,7 р.	555,0	2,3 р.	138,3
май	862,6	111,2	1,7 р.	532,5	2,2 р.	124,5
июнь	856,7	108,5	1,7 р.	508,4	2,1 р.	138,7
I полугодие	4808,5	114,2	1,6 р.	2943,4	2,3 р.	129,7

¹⁾ Включая почтовые и курьерские услуги.

²⁾ Темпы роста (снижения) рассчитаны по сопоставимому кругу организаций.

САНКТ-ПЕТЕРБУРГ

Динамика перевозок пассажиров автобусами по маршрутам регулярных перевозок

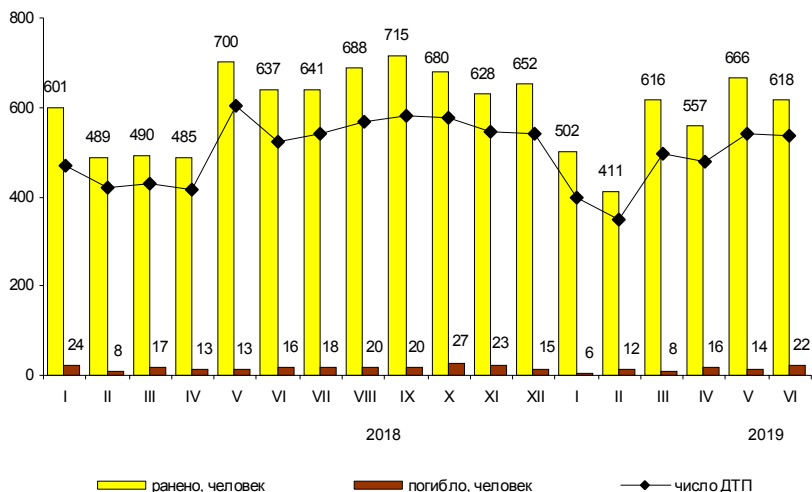
	Перевезено пассажиров			Пассажиروоборот		
	млн. человек	в % к		млн. пасс-км	в % к	
		соответ- ствующему периоду предыду- щего года	предыду- щему месяцу		соответ- ствующему периоду предыду- щего года	предыду- щему месяцу
2018						
январь	46,6	110,2	87,6	267,1	110,2	89,8
февраль	47,0	110,3	100,9	267,5	111,5	100,1
март	49,8	100,4	106,0	279,1	100,5	104,3
I квартал	143,4	106,6	х	813,7	107,1	х
апрель	51,4	108,0	103,2	289,3	107,1	103,7
май	49,5	104,7	96,3	285,2	106,2	98,6
июнь	46,0	102,4	92,9	273,3	105,5	95,8
I полугодие	290,3	105,8	х	1661,5	106,7	х
июль	43,8	104,8	95,2	266,9	108,4	97,7
август	44,9	104,4	102,5	273,1	106,3	102,3
сентябрь	48,1	94,7	107,1	282,6	95,2	103,5
январь-сентябрь	427,1	104,2	х	2484,1	105,4	х
октябрь	53,9	100,0	112,1	307,9	100,5	109,0
ноябрь	51,3	97,0	95,2	295,0	98,6	95,8
декабрь	51,7	97,2	100,8	302,8	101,8	102,6
январь-декабрь	584,0	102,5	х	3389,8	103,9	х
2019						
январь	44,7	95,9	86,5	259,0	97,0	85,5
февраль	47,3	100,6	105,8	271,4	101,5	104,8
март	50,0	100,4	105,7	285,2	102,2	105,1
I квартал	142,0	99,0	х	815,6	100,2	х
апрель	52,0	101,2	104,0	296,6	102,5	104,0
май	47,9	96,8	92,1	289,3	101,4	97,5
июнь	45,0	97,8	93,9	277,9	101,7	96,1
I полугодие	286,9	98,8	х	1679,4	101,1	х

Аварийность на автомобильном транспорте¹⁾

Сведения о дорожно-транспортных происшествиях в январе–июне 2019 года

	Количество ДТП		Погибло		Ранено	
	единиц	в % к январю-июню 2018	человек	в % к январю-июню 2018	человек	в % к январю-июню 2018
Всего	2940	99,3	82	86,3	3524	99,9
в том числе с участием детей до 16 лет	296	97,4	4	100,0	316	97,2

Динамика дорожно-транспортных происшествий



ДЕЯТЕЛЬНОСТЬ В СФЕРЕ ТЕЛЕКОММУНИКАЦИЙ²⁾

Объем телекоммуникационных услуг, оказанных организациями Санкт-Петербурга (без субъектов малого предпринимательства), в январе–июне 2019 года составил 59,3 млрд. рублей и в действующих ценах уменьшился по сравнению с январем–июнем 2018 года на 3,9%.

¹⁾ По предварительным данным Управления государственной инспекции безопасности дорожного движения ГУ МВД России по г. Санкт-Петербургу и Ленинградской области. Помесачное распределение может не совпадать с итогами, приведенными в таблице.

²⁾ Сведения приводятся по месту регистрации организаций.

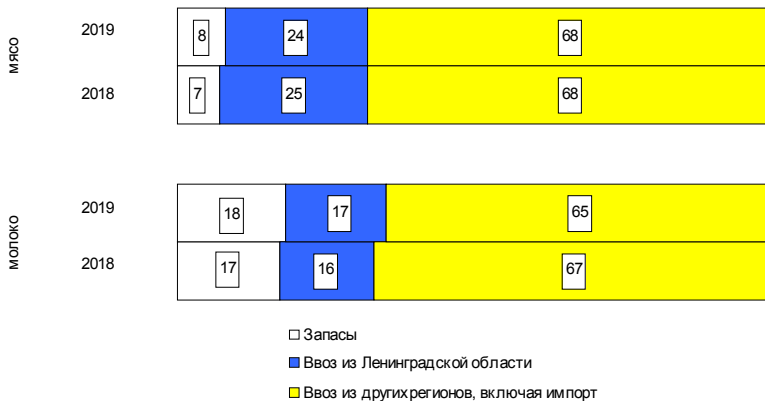
На территории Санкт-Петербурга находятся 11 организаций, осуществляющих сельскохозяйственное производство, данные о которых включены в итоговые значения по Ленинградской области.

САНКТ-ПЕТЕРБУРГ

Ресурсы продуктов животноводства и их использование
в Санкт-Петербурге в январе–марте 2019 года

	Мясо и мясопродукты			Молоко и молокопродукты		
	тыс. тонн	в % к ресурсам	справочно: январь-март 2018 в % к ресурсам	тыс. тонн	в % к ресурсам	справочно: январь-март 2018 в % к ресурсам
Ресурсы	155,8	100	100	485,9	100	100
в том числе:						
запасы на начало периода	12,2	7,8	6,8	89,8	18,5	17,3
текущие поступления	143,6	92,2	93,2	396,1	81,5	82,7
в том числе за счет:						
ввоза из Ленинградской области	37,0	23,7	24,7	80,9	16,6	16,3
ввоза из других регионов России	55,4	35,6	36,9	152,5	31,4	31,2
импорта	51,2	32,9	31,6	162,7	33,5	35,2
Использовано на:						
личное потребление	79,5	51,0	48,7	382,7	78,8	78,9
запасы на конец периода	17,8	11,4	12,8	83,4	17,2	17,7

Структура ресурсов продуктов животноводства (в %)



САНКТ-ПЕТЕРБУРГ

ОПТОВАЯ ТОРГОВЛЯ

Оборот оптовой торговли в январе–июне 2019 года составил 4089,8 млрд. рублей, что в сопоставимых ценах на 5,1% меньше, чем в январе–июне 2018 года.

Динамика оборота оптовой торговли

	Всего		В том числе организаций оптовой торговли	
	млрд. рублей	в % к соответ- ствующему пе- риоду предыду- щего года	млрд. рублей	в % к соответ- ствующему пе- риоду предыду- щего года
2018				
январь	579,6	87,9	476,8	84,1
февраль	587,4	87,5	489,2	85,3
март	665,5	100,0	552,1	100,2
I квартал	1832,5	91,8	1518,1	89,8
апрель	621,5	104,9	490,1	99,8
май	632,2	115,2	510,0	112,1
июнь	638,1	114,8	495,4	107,9
I полугодие	3724,3	100,6	3013,6	97,1
июль	625,4	113,1	487,2	107,4
август	647,1	115,5	515,3	112,5
сентябрь	663,2	116,4	518,2	111,0
январь–сентябрь	5660,0	104,9	4534,3	100,9
октябрь	742,2	107,1	579,4	101,5
ноябрь	763,0	100,1	622,8	98,2
декабрь	845,0	109,4	700,8	109,6
январь–декабрь	8010,2	105,1	6437,3	101,6
2019				
январь	674,3	98,1	561,5	99,3
февраль	662,0	93,5	550,5	93,4
март	736,9	91,8	604,9	90,8
I квартал	2073,2	94,2	1716,9	94,1
апрель	757,2	106,6	622,3	111,1
май	627,4	89,5	521,9	92,2
июнь	632,0	92,2	516,8	97,1
I полугодие	4089,8	94,9	3377,9	96,8

САНКТ-ПЕТЕРБУРГ

*Продажа важнейших видов продукции и товаров оптовыми организациями
(без субъектов малого предпринимательства) в январе–июне 2019 года*

	<i>Продано, тыс. т</i>	<i>В % к январю-июню 2018</i>
Бензин автомобильный	2270,0	1,8 р.
Топливо дизельное	1747,2	111,6
Крупа	266,6	83,6
Соль пищевая, т	921,9	41,9
Изделия макаронные и аналогичные мучные изделия, т	1377,2	101,1
Масла растительные, т	2469,9	2,8 р.
Молоко, кроме сырого	113,2	78,0
Мука, т	2241,1	118,1
Сахар белый свекловичный или тростниковый в твердом состоянии без вкусоароматических или красящих добавок	91,2	3,8 р.

*Запасы угля и топочного мазута
у потребителей по состоянию на 1 июля 2019 года*

	<i>Уголь</i>		<i>Топочный мазут</i>	
	<i>тыс. тонн</i>	<i>в % к 1 июля 2018</i>	<i>тыс. тонн</i>	<i>в % к 1 июля 2018</i>
Всего	7,7	120,5	233,5	101,4
в том числе по потребителям с основным видом деятельности:				
Обработывающие производства	0,1	39,7	6,7	95,4
из них производство:				
пищевых продуктов	–	–	0,1	100,0
химических веществ и химических продуктов	0,0	50,0	0,0	100,0
металлургическое готовых металлических изделий, кроме машин и оборудования	0,0	3,0 р.	0,7	95,7
автотранспортных средств, прицепов и полуприцепов	–	–	0,2	100,0
прочих транспортных средств и оборудования	0,1	45,3	3,1	91,4
Обеспечение электрической энергией газом и паром; кондиционирование воздуха	2,4	114,8	220,5	101,6
Транспортировка и хранение	4,1	1,8 р.	1,3	98,3
Деятельность гостиниц и предприятий общественного питания	0,0	0,0	–	–
Прочие потребители	1,1	59,6	4,9	98,7
Из строки "всего":				
Жилищно-коммунальное хозяйство; деятельность домашних хозяйств как работодателей	0,4	118,2	122,6	102,1
Котельные – всего	3,3	90,0	55,3	112,2
из них котельные жилищно- коммунального хозяйства мощностью до 100 Гкал/час	2,4	114,8	8,4	143,7
Склады топливоснабжающих организаций	0,0	41,7	–	–

ПОТРЕБИТЕЛЬСКИЙ РЫНОК

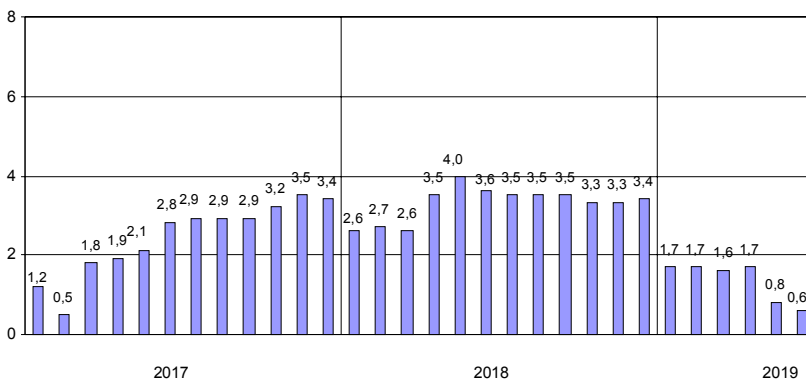
Розничная торговля

Оборот розничной торговли в июне 2019 года составил 120,5 млрд. рублей, что в сопоставимых ценах на 0,1% меньше, чем в июне 2018 года (к маю 2019 года – 99,8%), в январе–июне, соответственно, 706,1 млрд. рублей (на 0,6% больше).

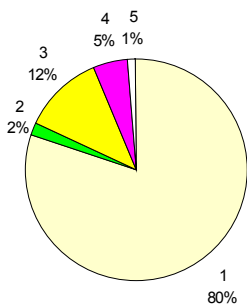
Динамика оборота розничной торговли

	2018		2019	
	млрд. рублей	в % к соответствующему периоду предыдущего года	млрд. рублей	в % к соответствующему периоду предыдущего года
январь	103,1	102,6	109,8	101,7
февраль	100,7	102,8	107,3	101,6
март	115,6	102,6	123,1	101,5
I квартал	319,4	102,6	340,2	101,6
апрель	116,5	105,8	124,5	102,1
май	119,1	105,7	120,9	97,2
июнь	116,1	102,2	120,5	99,9
I полугодие	671,1	103,6	706,1	100,6
июль	114,1	102,4		
август	116,3	104,1		
сентябрь	116,7	103,1		
январь–сентябрь	1018,2	103,5		
октябрь	122,4	101,9		
ноябрь	123,1	102,7		
декабрь	148,7	104,5		
январь–декабрь	1412,4	103,4		

**Прирост (снижение) оборота розничной торговли
(нарастающим итогом, в % к соответствующему периоду предыдущего года)**



Формирование оборота розничной торговли в январе–июне 2019 года



- 1 – коммерческие предприятия, не относящиеся к субъектам малого и среднего предпринимательства
- 2 – средние предприятия
- 3 – малые предприятия
- 4 – индивидуальные предприниматели, торгующие вне рынков
- 5 – продажа товаров на розничных рынках и ярмарках

В структуре оборота розничной торговли удельный вес оборота розничной торговли пищевыми продуктами, включая напитки, и табачными изделиями в январе–июне 2019 года, как и в январе–июне 2018 года составил 35%, непродовольственных товаров – 65%.

Товарные запасы в организациях розничной торговли

на конец месяца

	2018			2019		
	млрд. рублей	в % к соответствующему месяцу предыдущего года	обеспеченность запасами в днях торговли	млрд. рублей	в % к соответствующему месяцу предыдущего года	обеспеченность запасами в днях торговли
январь	103,9	109,4	42	107,2	98,6	43
февраль	102,4	107,6	45	111,1	103,4	46
март	105,3	102,4	41	115,3	104,4	42
апрель	98,1	92,7	40	116,3	113,1	43
май	96,6	100,3	38	119,5	118,4	44
июнь	96,1	99,3	39	120,8	120,9	45
июль	96,6	99,7	40			
август	100,0	97,8	40			
сентябрь	101,9	101,9	41			
октябрь	105,0	100,1	40			
ноябрь	110,9	108,3	43			
декабрь	108,1	105,5	34			

САНКТ-ПЕТЕРБУРГ

Динамика оборота розничной торговли пищевыми продуктами, включая напитки, и табачными изделиями, непродовольственными товарами

	Пищевые продукты, включая напитки, и табачные изделия			Непродовольственные товары		
	млрд. рублей	в % к		млрд. рублей	в % к	
		соответствующему периоду предыдущего года	предыдущему месяцу		соответствующему периоду предыдущего года	предыдущему месяцу
2018						
июнь	38,4	98,6	95,9	77,7	104,1	97,8
I полугодие	235,6	99,9	х	435,5	105,8	х
июль	37,2	96,5	97,2	76,9	105,6	98,8
август	36,5	96,4	99,1	79,8	108,1	103,7
сентябрь	37,6	96,9	103,8	79,1	106,4	98,7
январь-сентябрь	346,9	98,8	х	671,3	106,1	х
октябрь	39,6	95,1	104,7	82,8	105,6	104,1
ноябрь	39,7	94,0	99,0	83,4	107,5	100,4
декабрь	49,9	93,9	124,0	98,8	110,7	118,2
январь-декабрь	476,1	97,6	х	936,3	106,7	х
2019						
январь	37,2	90,4	73,1	72,6	108,6	73,0
февраль	38,2	97,5	101,8	69,1	104,1	95,2
март	44,2	101,3	115,0	78,9	101,6	113,7
I квартал	119,6	96,5	х	220,6	104,6	х
апрель	42,9	102,7	96,4	81,6	101,8	103,3
май	42,6	100,4	98,8	78,3	95,6	95,7
июнь	40,6	100,3	95,8	79,9	99,6	102,0
I полугодие	245,7	98,8	х	460,4	101,6	х

Прирост (снижение) оборота розничной торговли пищевыми продуктами, включая напитки, и табачными изделиями, непродовольственными товарами (нарастающим итогом, в % соответствующему периоду предыдущего года)



САНКТ-ПЕТЕРБУРГ

*Изъято из оборота отечественных и импортных товаров,
поступивших на потребительский рынок города
в январе–июне 2019 года¹⁾*

в % к общему объему проинспектированных товаров

	<i>Отечественные товары</i>	<i>Импортные товары</i>
Продовольственные товары		
мясо и мясо птицы, кроме субпродуктов	29,2	0,0
рыба и продукты рыбные переработанные (без рыбных консервов)	0,9	16,1
консервы рыбные	0,1	3,4
масло сливочное, пасты масляные, масло топленое	1,7	1,9
сыры	0,0	15,9
овощи и культуры бахчевые, корнеплоды и клубнеплоды	13,3	95,3
фрукты, ягоды и орехи свежие или предварительно подвергнутые тепловой обработке, замороженные	73,2	31,2
Непродовольственные товары		
средства парфюмерные и косметические	–	29,0
оборудование электрическое осветительное	–	25,0
из них:		
аппараты телефонные для сотовых сетей или для прочих беспроводных сетей	–	20,0
одежда, кроме одежды из меха	70,0	49,3
обувь	17,1	100,0

¹⁾ По данным Территориального управления Федеральной службы по надзору в сфере защиты прав потребителей и благополучия человека.

Общественное питание

Оборот общественного питания в июне 2019 года составил 7,7 млрд. рублей, или 103,6% к июню 2018 года (к маю 2019 года – 100,2%), в январе–июне, соответственно, 43,4 млрд. рублей (109,6%).

Динамика оборота общественного питания

	2018		2019	
	<i>млн. рублей</i>	<i>в % к соответствующему периоду предыдущего года</i>	<i>млн. рублей</i>	<i>в % к соответствующему периоду предыдущего года</i>
январь	5840	110,4	6481	108,2
февраль	5684	104,3	6623	113,4
март	6155	104,8	7280	114,2
I квартал	17679	106,4	20384	112,0
апрель	6483	102,2	7593	113,1
май	6970	105,9	7691	106,2
июнь	7181	113,8	7738	103,6
I полугодие	38313	106,8	43406	109,6
июль	6777	112,7		
август	6028	102,5		
сентябрь	6530	99,9		
январь–сентябрь	57648	106,2		
октябрь	6840	104,4		
ноябрь	6490	104,9		
декабрь	7220	109,0		
январь–декабрь	78198	106,2		

САНКТ-ПЕТЕРБУРГ

Платные услуги населению

Объем платных услуг, оказанных населению, в Санкт-Петербурге в январе–июне 2019 года составил 275,2 млрд. рублей и в сопоставимых ценах уменьшился по сравнению с январем–июнем 2018 года на 1,2%.

Динамика объема платных услуг населению¹⁾

	2018		2019	
	млн. рублей	в % к соответствующему периоду предыдущего года	млн. рублей	в % к соответствующему периоду предыдущего года
январь	43364	106,4	44769	99,4
февраль	41834	102,3	43535	100,0
март	45441	103,4	46228	98,0
I квартал	130639	103,9	134532	99,1
апрель	44916	105,9	46026	98,6
май	47141	105,6	46773	96,7
июнь	47301	104,3	47852	100,2
I полугодие	269997	104,5	275183	98,8
июль	45575	107,0		
август	42414	103,9		
сентябрь	42748	105,1		
январь-сентябрь	400734	104,7		
октябрь	43883	106,1		
ноябрь	45693	106,8		
декабрь	48187	100,0		
январь-декабрь	538497	104,5		

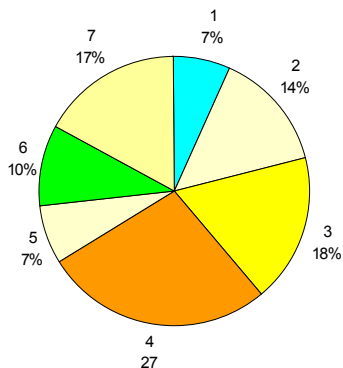
Объем платных услуг населению по видам в январе–июне 2019 года

	Млн. рублей	В % к	январю-июню 2018
		итогу	
Всего	275183	100	98,8
из них:			
бытовые	19400	7,1	96,7
транспортные	39533	14,4	94,2
почтовой связи и курьерские	1361	0,5	101,6
телекоммуникационные	49628	18,0	103,8
жилищные	23138	8,4	97,5
коммунальные	52189	19,0	97,8
учреждений культуры	11411	4,1	108,7
туристических агентств, туроператоров и прочие услуги по бронированию и сопутствующие им услуги	3322	1,2	100,2
услуги гостиниц и аналогичные услуги по предоставлению временного жилья	11512	4,2	93,0
физической культуры и спорта	3392	1,2	96,3
медицинские	28733	10,4	97,9
специализированных коллективных средств размещения	1302	0,5	92,2
ветеринарные	341	0,1	104,0
юридические	4298	1,6	100,3
системы образования	19989	7,3	100,7

Из общего объема платных услуг 3,6% оказано физическими лицами.

¹⁾ Данные пересчитаны по сравнению с опубликованными ранее по результатам разработки отчетности по форме №1-услуги.

Структура платных услуг населению в январе–июне 2019 года



- | | |
|--------------------------|-------------------------|
| 1 – бытовые | 5 – системы образования |
| 2 – транспортные | 6 – медицинские |
| 3 – телекоммуникационные | 7 – другие |
| 4 – жилищно-коммунальные | |

Структура и объем бытовых услуг населению в январе–июне 2019 года

	Млн. рублей	В % к	
		итогу	январю-июню 2018
Всего	19400	100	96,7
из них:			
ремонт, окраска и пошив обуви	505	2,6	100,0
ремонт и пошив швейных, меховых и кожаных изделий, головных уборов и изделий текстильной галантереи, ремонт, пошив и вязание трикотажных изделий	240	1,2	99,8
ремонт и техническое обслуживание бытовой радиоэлектронной аппаратуры, бытовых машин и приборов, ремонт и изготовление металлоизделий	415	2,1	100,0
техобслуживание и ремонт транспортных средств, машин и оборудования	9999	51,5	94,4
химическая чистка и крашение, услуги прачечных	184	1,0	99,5
ремонт и строительство жилья и других построек	1316	6,8	100,4
услуги фотоателье	209	1,1	99,5
услуги бань и душевых	565	2,9	100,4
услуги парикмахерских	1252	6,4	100,4
ритуальные услуги	2942	15,2	97,7

Из общего объема бытовых услуг 17,2% оказано физическими лицами.

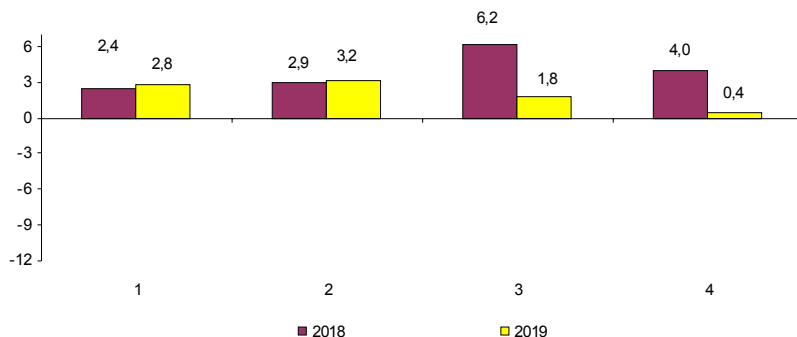
ЦЕНЫ

Индексы цен и тарифов в 2019 году

в % к предыдущему месяцу

	Индекс потребительских цен	Индекс цен производителей промышленных товаров	Сводный индекс цен на продукцию (затраты, услуги) инвестиционного назначения	Индекс тарифов на грузовые перевозки
Январь	101,1	100,1	101,5	96,5
Февраль	100,4	100,8	100,3	99,96
Март	100,3	100,7	100,3	99,9
Апрель	100,4	100,0	100,2	104,7
Май	100,5	101,4	100,0	100,1
Июнь	100,1	100,3	100,1	99,5
Июнь 2019 в % к декабрю 2018	102,8	103,2	101,8	100,4
Справочно: июнь 2018 в % к декабрю 2017	102,4	102,9	106,2	104,0

Темпы прироста (снижения) цен и тарифов в июне (в % к декабрю предыдущего года)



- 1 – индекс потребительских цен
- 2 – индекс цен производителей промышленных товаров
- 3 – сводный индекс цен на продукцию (затраты, услуги) инвестиционного назначения
- 4 – индекс тарифов на грузовые перевозки

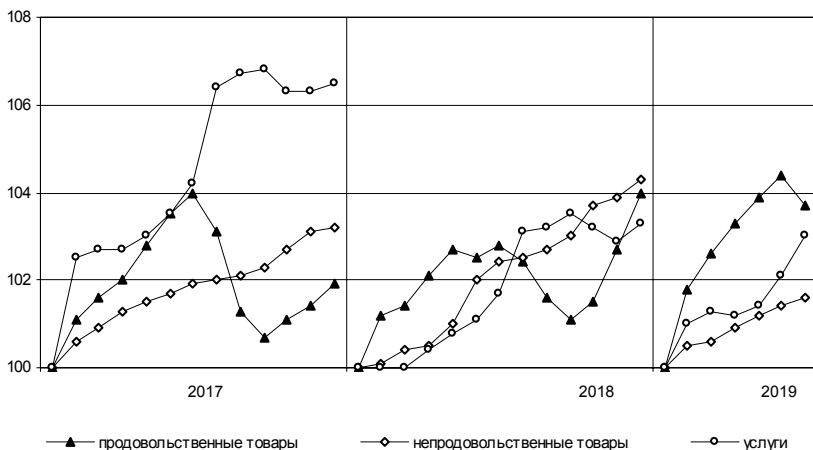
Потребительские цены

Динамика цен в потребительском секторе в 2019 году

в % к предыдущему месяцу

	Индекс потребительских цен	В том числе:		
		продовольственные товары	непродовольственные товары	платные услуги населению
Январь	101,1	101,8	100,5	101,0
Февраль	100,4	100,8	100,1	100,3
Март	100,3	100,7	100,3	99,95
Апрель	100,4	100,6	100,3	100,2
Май	100,5	100,5	100,2	100,7
Июнь	100,1	99,4	100,2	100,8
Июнь 2019 в % к декабрю 2018	102,8	103,7	101,6	103,0
Справочно: июнь 2018 в % к декабрю 2017	102,4	102,8	102,4	101,7

**Темпы роста цен
(в % к декабрю предыдущего года)**



САНКТ-ПЕТЕРБУРГ

Максимальное и минимальное изменение цен на отдельные продовольственные товары в июне 2019 года

в % к предыдущему месяцу

Наименование группы	Индекс цен в среднем по группе	Максимальное и минимальное изменение цен внутри группы	
		товары	индекс цен
Мясо и птица	99,6	Баранина (кроме бескостного мяса)	100,5
		Куры	98,9
Колбасные изделия и продукты из мяса и птицы	99,8	Мясокопчености	100,4
		Колбаса сырокопченая	99,0
Рыба	100,9	Филе рыбное	101,7
		Креветки	99,7
Масло и жиры	100,2	Масло сливочное	100,6
		Масло подсолнечное	99,1
Молоко и молочная продукция	100,5	Смеси сухие молочные для детского питания	101,1
		Сметана	99,9
Сыры	100,5	Сыры твердые	100,6
		Сыры плавленые	99,5
Кондитерские изделия	100,7	Кексы, рулеты	101,6
		Конфеты шоколадные натуральные	99,6
Хлеб и хлебобулочные изделия	99,7	Хлопья из злаков (сухие завтраки)	101,0
		Хлебобулочные изделия из муки 1 сорта	99,0
Крупы и бобовые	99,4	Крупа манная	101,7
		Рис	98,8
Флодоовощная продукция, включая картофель	95,1	Свекла	115,3
		Капуста свежая	69,7
Алкогольные напитки	100,1	Пиво отечественное	100,6
		Вино виноградное столовое	99,5

В июне 2019 года плодоовощная продукция подешевела на 4,9%, в том числе помидоры – на 30,1, огурцы – на 20,1, при этом, картофель подорожал на 11,3, яблоки – на 7,5, виноград – на 7,4, бананы, апельсины – на 3,5, лимоны – на 3,4, морковь – на 2,2%. Рост цен отмечался на рыбу живую и охлажденную – 1,6%, печень говяжью – 1,5, рыбу мороженую неразделанную – 1,2, соки фруктовые, пшено – 1,1, чай черный байховый – 1,0%. Снизились цены на яйца – 6,2%, сахарный песок – 3,1, макаронные изделия, хлебобулочные изделия из муки высшего сорта – 1,0%.

САНКТ-ПЕТЕРБУРГ

Максимальное и минимальное изменение цен
на отдельные непродовольственные товары в июне 2019 года

в % к предыдущему месяцу

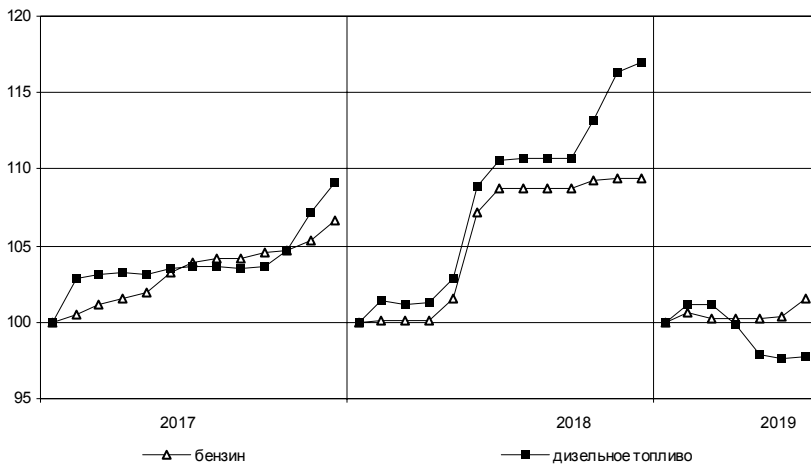
Наименование группы	Индекс цен в среднем по группе	Максимальное и минимальное изменение цен внутри группы	
		товары	индекс цен
Ткани	100,0	Ткани хлопчатобумажные	100,3
Одежда	100,0	Ткани декоративные для изготовления штор	100,0
		Блузка женская	101,2
Трикотажные изделия	100,1	Брюки джинсовые для детей школьного возраста	96,2
		Футболка детская	101,2
Чулочно-носочные изделия	100,2	Костюм трикотажный для детей ясельного возраста	99,2
		Носки мужские	100,7
Обувь	100,2	Колготки женские	99,96
		Кроссовые туфли для детей с верхом из искусственной кожи	102,2
Моющие и чистящие средства	100,5	Полуботинки мужские из натуральной кожи	100,0
		Мыло хозяйственное	101,0
Парфюмерно-косметические товары	101,4	Порошок стиральный	100,3
		Туалетная вода	105,1
Галантерея	99,5	Зубная паста	99,4
		Сумка женская с верхом из натуральной кожи	100,2
Табачные изделия	100,9	Зубная щетка	98,2
		Сигареты с фильтром отечественные	101,4
Мебель	100,2	Сигареты с фильтром зарубежных марок	100,6
		Шкаф навесной кухонный	100,8
Посуда		Стол обеденный	100,1
		Чашка чайная с блюдцем	100,8
Электротовары	98,7	Чайник стальной эмалированный	99,6
		Швейная машина	101,0
Бумажно-беловые и канцелярские товары		Плита бытовая	95,6
		Подгузники детские (памперсы)	104,6
Печатные издания	100,1	Туалетная бумага	99,7
		Книга	100,5
Телерадиотовары	97,7	Учебник	100,0
		Телевизор	97,8
Персональные компьютеры и средства связи		Флеш-накопитель USB	96,6
		Телефонный аппарат сотовой связи	101,2
Строительные материалы	100,6	Смартфон	97,5
		Стекло оконное	103,8
Медикаменты	100,3	Еврошифер	99,6
		Бромгексин	104,3
		Аллохол	97,1

САНКТ-ПЕТЕРБУРГ

Изменение цен на рынке автомобильного топлива в июне 2019 года

	Средние цены, в рублях за 1 литр	В % к	
		маю 2019	декабрю 2018
Бензин	45,55	101,1	101,5
марки АИ-92	42,60	101,2	101,7
марки АИ-95	46,06	101,0	101,4
марки АИ-98	53,04	100,7	100,9
Дизельное топливо	46,57	100,2	97,8

Изменение цен на автомобильное топливо (в % к декабрю предыдущего года)



САНКТ-ПЕТЕРБУРГ

Максимальное и минимальное изменение цен и тарифов на отдельные виды платных услуг в июне 2019 года

в % к предыдущему месяцу

Наименование группы	Индекс цен и тарифов в среднем по группе	Максимальное и минимальное изменение цен внутри группы	
		товары	индекс цен
Бытовые услуги	100,03	Печать цветных фотографий	101,9
		Услуги парикмахерских	100,0
Медицинские услуги	100,4	Лечение кариеса, пломба	101,3
		Общий анализ крови	100,0

В июне 2019 года полет в самолетах подорожал на 14,1%, проезд в поездах дальнего следования – на 8,3, проживание в гостинице – на 9,3, также рост цен отмечался на санаторно-оздоровительные услуги – 3,2%, зарубежного туризма – 3,0, сотовой связи – 1,9, проезд в междугородном автобусе – 1,6, при этом начальный курс обучения вождению легкового автомобиля подешевел на 1,1%.

Цены и тарифы на жилищно-коммунальные услуги в июне 2019 года

	В рублях	В % к	
		маю 2019	декабрю 2018
Содержание и ремонт жилья в государственном и муниципальном жилищных фондах ¹ , м ²	28,30	100,0	101,7
Наем жилых помещений в государственном и муниципальном жилищных фондах ² , м ²	2,37	100,0	100,0
Оплата эксплуатационных расходов в приватизированных квартирах, м ²	28,30	100,0	101,7
Оплата эксплуатационных расходов в домах ЖСК, м ²	28,30	100,0	101,7
Взносы на капитальный ремонт ³ , м ²	4,74	100,0	126,7
Водоснабжение холодное по счетчикам, м ³	30,60	100,0	101,7
Водоотведение по счетчикам, м ³	30,60	100,0	101,7
Отопление, Гкал	1775,45	100,0	101,7
Водоснабжение горячее по счетчикам, м ³	106,53	100,0	101,7
Электричество (в квартирах без электроплит), 100 кВт-ч	461,00	100,0	101,8
Газ сетевой, м ³	6,28	100,0	101,6

¹ Без учета платы за содержание и ремонт автоматических запирающихся устройств дверей подъездов многоквартирного дома, за содержание и ремонт систем автоматизированной противопожарной защиты, за содержание и текущий ремонт внутридомовых инженерных систем газоснабжения, за эксплуатацию коллективных (общедомовых) приборов учета используемых энергетических ресурсов, за содержание и текущий ремонт систем экстренного оповещения населения об угрозе возникновения или о возникновении чрезвычайных ситуаций; стоимости коммунальных ресурсов, потребляемых в целях содержания общего имущества в многоквартирном доме.

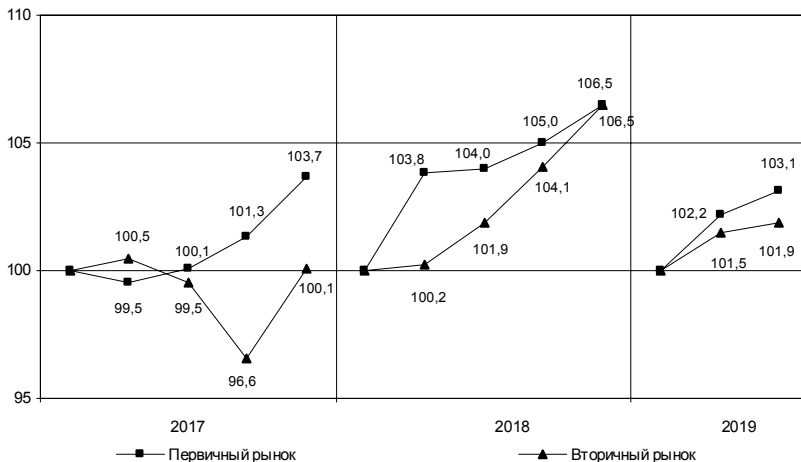
² Для жилых помещений государственного жилищного фонда Санкт-Петербурга в панельных домах.

³ Для типов многоквартирных домов «панельные «новое строительство», постройки после 1980 г.» или «дома, построенные после 1999 года, категории «новое строительство панельные», оборудованных лифтом

Цены на рынке жилья¹⁾

Во II квартале 2019 года средняя цена 1 м² общей площади квартир на первичном рынке жилья составила 113731 рубль, на вторичном – 103298 рублей.

**Индексы цен на первичном и вторичном рынках жилья
(на конец периода, в % к IV кварталу предыдущего года)**



Средние цены и индексы цен на рынке жилья во II квартале 2019 года

на конец периода

	Первичный рынок			Вторичный рынок		
	рублей за 1 м ² общей площади	в % к I квар-талу 2019	IV квар-талу 2018	рублей за 1 м ² общей площади	в % к I квар-талу 2019	IV квар-талу 2018
Квартиры	113731	100,9	103,1	103298	100,4	101,9
элитные	175911	103,3	104,8	169054	100,1	104,4
улучшенного качества	134208	99,2	101,0	118812	100,6	101,9
среднего качества (типовые)	103704	100,8	103,3	98258	100,2	101,6
низкого качества	–	–	–	83953	100,8	101,3

¹⁾ Информация о средних ценах формируется на основании сведений, полученных от организаций, осуществляющих операции с недвижимостью, о фактической стоимости проданных квартир и их общей площади.

САНКТ-ПЕТЕРБУРГ

Цены производителей

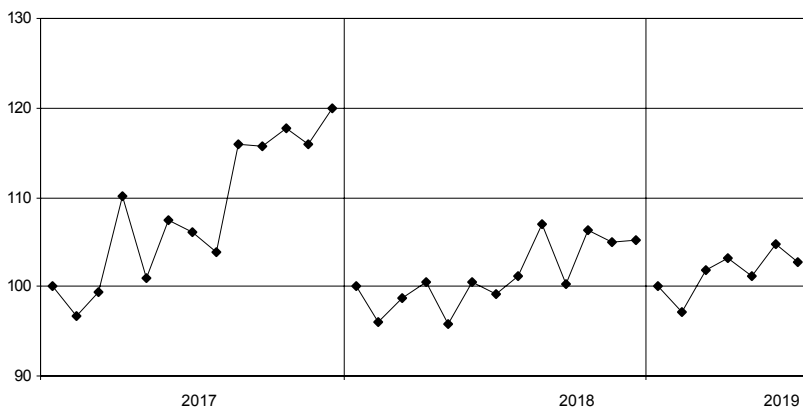
Индексы цен производителей промышленных товаров

Индекс цен производителей промышленных товаров в июне 2019 года по сравнению с маем 2019 года составил 100,3%, с декабрем 2018 года – 103,2%.

*Индексы цен производителей промышленных товаров
по отдельным видам экономической деятельности*

	Июнь 2019 в % к		Справочно: июнь 2018 в % к декабрю 2017
	маю 2019	декабрю 2018	
Обрабатывающие производства	100,3	103,2	103,5
из них производство:			
пищевых продуктов	100,4	104,5	99,8
напитков	99,8	102,9	102,0
табачных изделий	100,0	93,7	111,0
одежды	100,6	98,8	104,8
кожи и изделий из кожи	90,7	81,5	86,0
бумаги и бумажных изделий	99,7	109,2	101,5
деятельность полиграфическая и копирование носителей информации	91,8	95,5	–
химических веществ и химических продуктов	101,4	102,8	100,1
лекарственных средств и материалов, применяемых в медицинских целях	100,0	101,7	103,7
резиновых и пластмассовых изделий	99,6	96,6	99,3
прочей неметаллической минеральной продукции	101,9	110,5	105,2
металлургическое производство	99,9	102,8	1,7 p.
готовых металлических изделий, кроме машин и оборудования	100,9	101,1	111,1
компьютеров, электронных и оптических изделий	100,0	102,3	98,4
электрического оборудования	100,0	105,8	95,2
машин и оборудования, не включенных в другие группировки	99,2	109,1	99,4
автотранспортных средств, прицепов и полуприцепов	100,8	105,0	103,3
прочих готовых изделий	100,0	101,8	93,8
Обеспечение электрической энергией, газом и паром; кондиционирование воздуха	99,3	102,0	99,6
в том числе:			
производство, передача и распределение электроэнергии	98,5	103,0	99,4
производство, передача и распределение пара и горячей воды; кондиционирование воздуха	100,3	101,3	99,9

**Изменение средних цен производителей на электроэнергию
(в % к декабрю предыдущего года)**



Средние цены производителей на электроэнергию в 2019 году

	<i>В рублях за тыс. кВт-ч</i>
январь	4353,60
февраль	4572,75
март	4651,91
апрель	4596,20
май	4730,23
июнь	4613,35

САНКТ-ПЕТЕРБУРГ

Индексы цен на продукцию инвестиционного назначения

Сводный индекс цен строительной продукции в июне 2019 года по сравнению с июнем 2018 года составил 106,5%.

Индексы цен строительной продукции

в % к предыдущему месяцу

	Сводный индекс цен на продукцию (затраты, услуги) инвестиционного назначения	В том числе индексы цен:		
		на строительномонтажные работы	на приобретение машин и оборудования инвестиционного назначения	на прочую продукцию (затраты, услуги) инвестиционного назначения
Январь	101,5	100,7	102,7	101,0
Февраль	100,3	100,5	100,0	100,4
Март	100,3	100,2	100,3	100,3
Апрель	100,2	100,0	100,5	100,4
Май	100,0	99,3	101,0	100,4
Июнь	100,1	99,8	100,5	100,1
Июнь 2019 в % к декабрю 2018	101,8	100,5	103,4	102,7
Справочно: июнь 2018 в % к декабрю 2017	106,2	107,9	104,4	101,4

Индексы цен приобретения

по отдельным группам строительных материалов

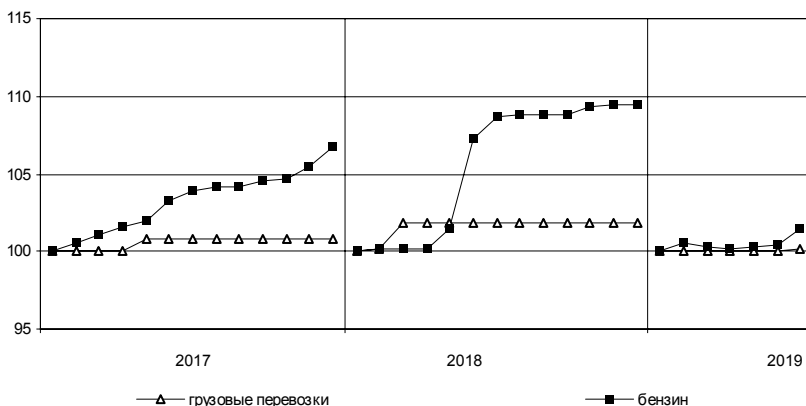
	Июнь 2019 в % к		Справочно: июнь 2018 в % к декабрю 2017
	июню 2018	декабрю 2018	
Цементы общестроительные	98,5	101,1	97,7
Сталь арматурная	111,6	91,7	114,4
Кабели и арматура кабельная	134,2	116,8	124,8
Бетон товарный	101,7	95,0	100,0
Растворы строительные	75,1	85,8	111,7
Щебень	107,6	105,1	99,7
Пески природные прочие	108,4	96,5	94,8

Индексы тарифов на грузовые перевозки

в % к предыдущему месяцу

	Индекс тарифов на грузовые перевозки	В том числе по видам транспорта:					
		железнодорожный	автомобильный	внутренний водный	воздушный	трубопроводный	морской
Январь	96,5	103,6	100,0	98,0	100,0	73,0	97,6
Февраль	99,96	100,0	100,0	99,0	100,0	100,0	98,8
Март	99,9	100,0	100,0	96,9	100,0	100,0	97,3
Апрель	104,7	100,0	100,0	99,9	100,0	128,0	100,3
Май	100,1	100,0	100,0	101,8	100,0	100,0	100,9
Июнь	99,5	100,0	100,2	83,6	100,0	100,0	97,8
Июнь 2019 в % к декабрю 2018	100,4	103,6	100,2	79,9	100,0	93,4	92,8
Справочно: июнь 2018 в % к декабрю 2017	104,0	104,8	101,8	111,2	106,7	99,6	117,4

Изменение тарифов на грузовые перевозки автомобильным транспортом и цен на бензин (в % к декабрю предыдущего года)

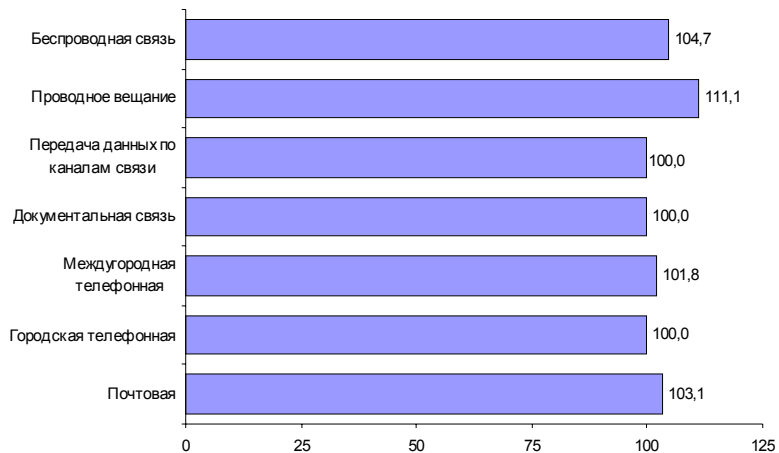


САНКТ-ПЕТЕРБУРГ

Индексы тарифов на услуги связи для юридических лиц

Во II квартале 2019 года по сравнению с I кварталом 2019 года индекс тарифов на услуги связи для юридических лиц составил 100,7%, с IV кварталом 2018 года – 100,9%.

Изменение тарифов на услуги связи во II квартале 2019 года (в % к IV кварталу 2018 года)



**Индексы цен производителей
сельскохозяйственной продукции**

в % к предыдущему месяцу

	<i>Продукция – всего</i>	<i>В том числе:</i>				
		<i>картофель</i>	<i>овощи</i>	<i>скот и птица</i>	<i>молоко</i>	<i>яйца</i>
Январь	100,7	101,2	105,1	100,1	100,3	101,8
Февраль	96,8	100,1	108,5	95,5	100,01	93,9
Март	99,2	100,0	93,9	99,5	99,6	99,1
Апрель	99,7	100,0	80,3	100,3	100,2	102,3
Май	98,2	100,0	94,9	99,8	99,9	92,5
Июнь	99,2	100,0	95,9	100,3	104,1	90,7
Июнь 2019 в % к декабрю 2018	93,8	101,3	78,3	95,5	104,1	81,3
Справочно: июнь 2018 в % к декабрю 2017	89,7	106,7	82,6	91,3	94,4	79,9

РЫНОК ТРУДА

Занятость и безработица

Численность работников организаций

В мае 2019 года в организациях (без субъектов малого предпринимательства) работало 1513 тыс. человек, в том числе штатных работников – 95,1%, на условиях совместительства – 2,2% и по договорам гражданско-правового характера – 2,7% от общего числа работающих.

*Динамика численности работников организаций
(без субъектов малого предпринимательства)*

	Май 2019, тыс. человек	В % к		Январь- май 2019 в % к январю- маю 2018	Справочно:		
		маю 2018	апрелю 2019		май 2018 в % к	апрелю 2018	январь- май 2018 в % к январю- маю 2017
Средняя численность работников организаций	1513,2	102,5	99,7	102,9	104,5	99,7	104,8
в том числе:							
работников спи- сочного состава (без внешних совместителей)	1439,5	102,6	99,7	103,1	104,2	99,7	104,5
внешних совместителей ¹⁾	33,5	95,7	99,3	97,3	99,1	99,6	99,3
работников, выпол- нявших работы по договорам гражданско-пра- вового характера ¹⁾	40,2	104,0	100,3	103,7	121,4	98,2	123,8

¹⁾ В эквиваленте полной занятости.

САНКТ-ПЕТЕРБУРГ

Средняя численность работников организаций
(без субъектов малого предпринимательства)
по видам экономической деятельности¹⁾ в мае 2019 года

	Всего работников			В том числе:		
	тыс. чело- век	в % к		работников списочного состава (без внешних сов- местителей)	внешних совмес- тителей	работников, выполнявших ра- боты по договорам гражданско-право- вого характера
		маю 2018	итогу			
Всего	1513,2	102,5	100	1439,5	33,5	40,2
в том числе по видам экономиче- ской деятельности:						
сельское, лесное хозяйство, охота, рыболовство и рыболовство	2,8	88,4	0,2	2,7	0,1	0,0
добыча полезных ископаемых	2,2	109,4	0,1	2,1	0,0	0,1
обрабатывающие производства	218,4	101,0	14,4	214,0	2,6	1,8
обеспечение элек- трической энергией, газом и паром; кон- диционирование воздуха	30,4	106,3	2,0	30,2	0,1	0,1
водоснабжение; водоотведение, организация сбора и утилизации отходов, деятель- ность по ликвидации загрязнений	13,8	98,4	0,9	13,7	0,1	0,1
строительство	58,6	103,8	3,9	56,0	0,9	1,7
торговля оптовая и розничная; ремонт автотранс- портных средств и мотоциклов	164,1	106,3	10,8	161,1	1,6	1,4
транспортировка и хранение	144,2	100,8	9,5	141,8	0,7	1,6
деятельность гостиниц и предприятий обще- ственного питания	30,4	109,5	2,0	29,4	0,5	0,5
деятельность в области информации и связи	63,4	109,6	4,2	58,3	0,7	4,4
деятельность финансовая и страховая	56,4	100,8	3,7	48,5	0,5	7,4

¹⁾ По «чистым» видам экономической деятельности.

САНКТ-ПЕТЕРБУРГ

Средняя численность работников организаций
(без субъектов малого предпринимательства)
по видам экономической деятельности¹⁾ в мае 2019 года (окончание)

	Всего работников			В том числе:		
	тыс. чело- век	в % к		работников списочного состава (без внешних сов- местителей)	внешних совмес- тителей	работников, выполнивших ра- боты по договорам гражданско-право- вого характера
		маю 2018	итогу			
деятельность по операциям с недвижимым имуществом	38,3	114,1	2,5	35,0	0,8	2,5
деятельность профессиональная, научная и техническая	120,5	103,3	8,0	114,8	3,7	2,0
деятельность административная и сопутствующие дополнительные услуги	35,7	97,8	2,4	33,5	0,6	1,6
государственное управление и обеспечение военной безопасности; социальное обеспечение	93,4	102,6	6,2	90,9	0,3	2,2
образование	215,8	99,9	14,3	197,6	12,6	5,5
деятельность в области здравоохранения и социальных услуг	166,7	101,2	11,0	159,8	5,3	1,6
деятельность в области культуры, спорта, организации досуга и развлечений	50,0	100,1	3,3	44,0	1,9	4,2
предоставление прочих видов услуг	8,1	96,6	0,5	6,1	0,5	1,5

¹⁾ По «чистым» видам экономической деятельности.

Безработица

В январе–июне 2019 года по итогам обследования рабочей силы 41,0 тыс. человек в возрасте 15 лет и старше или 1,3% численности рабочей силы, классифицировались как безработные (в соответствии с методологией Международной Организации Труда).

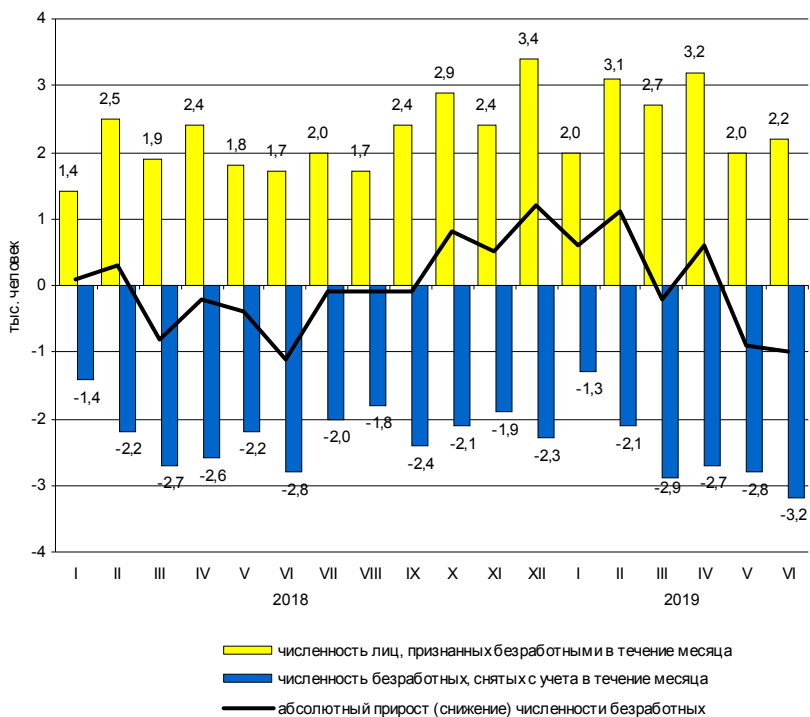
К концу июня 2019 года в государственных учреждениях службы занятости населения состояло на учете 20,4 тыс. не занятых трудовой деятельностью граждан, из них 12,3 тыс. человек имели статус безработного.

Динамика числа незанятых граждан, состоящих на учете в государственных учреждениях службы занятости населения

	Число незанятых граждан, тыс. человек	на конец месяца		
		из них имеют статус безработного		соответствующему месяцу предыдущего года
		тыс. человек	в % к предыдущему месяцу	
2018				
январь	24,8	11,9	100,7	100,0
февраль	25,8	12,2	102,6	98,8
март	25,0	11,4	93,5	94,7
апрель	24,8	11,2	98,0	96,1
май	23,5	10,8	96,2	98,2
июнь	21,5	9,7	90,4	96,0
июль	23,3	9,7	99,5	98,0
август	20,3	9,6	99,0	98,2
сентябрь	20,5	9,6	99,5	103,7
октябрь	20,6	10,3	108,3	105,7
ноябрь	21,7	10,9	105,1	106,6
декабрь	22,0	12,0	110,7	101,7
2019				
январь	22,6	12,7	105,4	106,5
февраль	24,3	13,8	108,5	112,6
март	24,2	13,6	98,8	119,0
апрель	24,1	14,2	104,4	126,7
май	21,7	13,3	94,0	123,8
июнь	20,4	12,3	92,4	126,6

В июне 2019 года статус безработного получили 2,2 тыс. человек (на 0,5 тыс. человек или на 27,8% больше, чем в июне 2018 года). Размеры трудоустройства безработных в июне 2019 года были на 0,1 тыс. человек или на 10,9% больше, чем в аналогичном периоде 2018 года, и составили 0,9 тыс. человек.

Движение численности безработных, зарегистрированных в государственных учреждениях службы занятости населения



На конец июня 2019 года уровень зарегистрированной безработицы составил 0,4% к численности рабочей силы, на конец июня 2018 года – 0,3%.

Потребность организаций в работниках

К концу июня 2019 года нагрузка незанятого населения, состоящего на учете в государственных учреждениях службы занятости населения, на одну заявленную вакансию составила 0,5 человека, как и в конце июня 2018 года.

Динамика потребности организаций в работниках

	Потребность организаций в работниках, заявленная в государственные учреждения службы занятости населения, тыс. человек	на конец месяца		
		Нагрузка незанятого населения на одну заявленную вакансию		
		человек	в % к	
		предыдущему месяцу	соответствующему месяцу предыдущего года	
2018				
январь	35,9	0,7	116,7	116,7
февраль	37,4	0,7	100,0	100,0
март	37,5	0,7	100,0	100,0
апрель	38,3	0,6	85,7	85,7
май	39,9	0,6	100,0	120,0
июнь	42,2	0,5	83,3	100,0
июль	42,5	0,5	100,0	100,0
август	44,0	0,5	100,0	100,0
сентябрь	43,9	0,5	100,0	100,0
октябрь	47,8	0,4	80,0	80,0
ноябрь	46,5	0,5	125,0	83,3
декабрь	42,0	0,5	100,0	83,3
2019				
январь	39,6	0,6	120,0	85,7
февраль	40,4	0,6	100,0	85,7
март	40,5	0,6	100,0	85,7
апрель	40,9	0,6	100,0	100,0
май	43,7	0,5	83,3	83,3
июнь	44,5	0,5	100,0	100,0

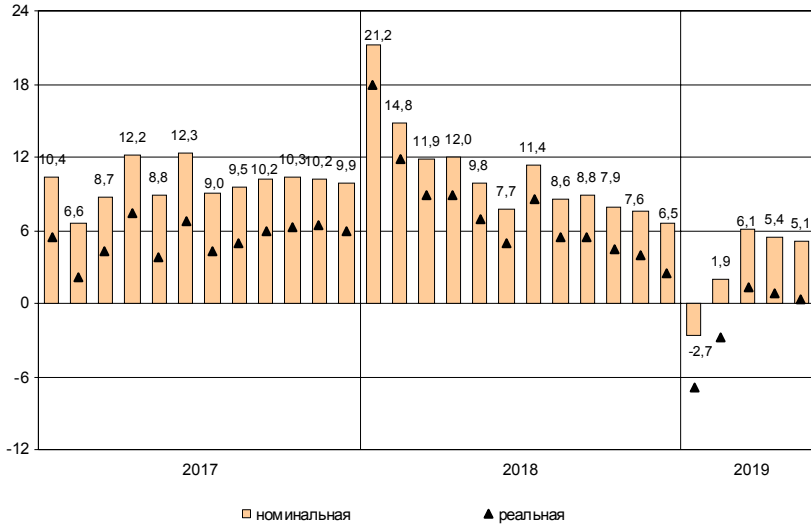
Заработная плата

Средняя номинальная заработная плата, начисленная за май 2019 года, составила 60752 рубля. Реальная начисленная заработная плата, рассчитанная с учетом индекса потребительских цен, в мае 2019 года составила 95,3% к уровню апреля 2019 года и 100,4% – к уровню мая 2018 года.

Динамика номинальной и реальной средней заработной платы

	<i>Номинальная начисленная заработная плата в % к</i>		<i>Реальная начисленная заработная плата в % к</i>	
	<i>предыду- щему месяцу</i>	<i>соответст- вующему месяцу предыдущего года</i>	<i>предыду- щему месяцу</i>	<i>соответст- вующему месяцу предыдущего года</i>
2018				
январь	80,9	121,2	80,5	117,9
февраль	99,7	114,8	99,5	111,9
март	105,1	111,9	104,7	108,9
апрель	98,8	112,0	98,3	108,9
май	96,0	109,8	95,6	106,9
июнь	109,5	107,7	109,1	104,9
июль	95,3	111,4	95,0	108,5
август	94,1	108,6	94,3	105,4
сентябрь	102,3	108,8	102,3	105,5
октябрь	101,2	107,9	100,9	104,5
ноябрь	100,6	107,6	100,2	104,0
декабрь	133,2	106,5	132,3	102,5
2019				
январь	73,3	97,3	72,5	93,1
февраль	103,3	101,9	102,8	97,2
март	109,9	106,1	109,5	101,3
апрель	98,7	105,4	98,4	100,8
май	95,7	105,1	95,3	100,4

**Прирост (снижение) средней номинальной
и реальной начисленной заработной платы
(в % к соответствующему месяцу предыдущего года)**



САНКТ-ПЕТЕРБУРГ

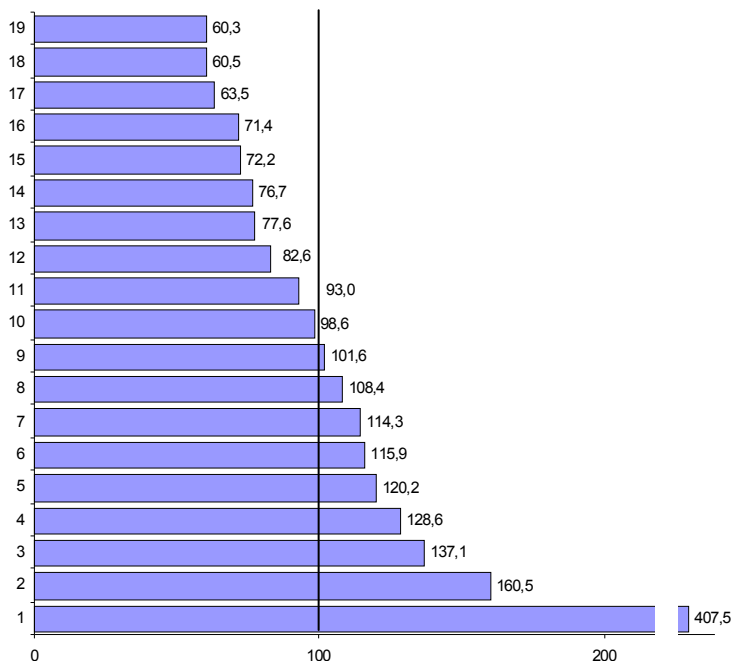
Средняя начисленная заработная плата по видам экономической деятельности¹⁾

в расчете на одного работника

	Май 2019, рублей	В % к		
		апрелю 2019	маю 2018	среднему уровню
Всего	60752	95,7	105,1	100
в том числе				
по видам экономической деятельности:				
сельское, лесное хозяйство, охота, рыболовство и рыбоводство	43395	109,7	113,3	71,4
добыча полезных ископаемых	247572	99,6	137,5	4,1 р.
обрабатывающие производства	65874	90,1	106,1	108,4
обеспечение электрической энергией, газом и паром; кондиционирование воздуха	69454	87,4	113,6	114,3
водоснабжение; водоотведение, организация сбора и утилизации отходов, деятельность по ликвидации загрязнений	50172	103,9	99,3	82,6
строительство	46616	103,3	96,8	76,7
торговля оптовая и розничная; ремонт автотранспортных средств и мотоциклов	43856	93,5	98,8	72,2
транспортировка и хранение	61750	101,9	104,9	101,6
из них:				
деятельность сухопутного и трубопроводного транспорта	59718	108,3	109,8	98,3
деятельность водного транспорта	96446	112,2	92,8	1,6 р.
деятельность воздушного и космического транспорта	122118	95,7	105,4	2,0 р.
складское хозяйство и вспомогательная транспортная деятельность	58013	92,7	99,2	95,5
деятельность почтовой связи и курьерская деятельность	37522	125,2	101,3	61,8
деятельность гостиниц и предприятий общественного питания	36613	103,6	88,1	60,3
деятельность в области информации и связи	97490	91,9	112,5	1,6 р.
деятельность финансовая и страховая	83286	77,5	113,5	137,1
деятельность по операциям с недвижимым имуществом	47166	93,9	102,8	77,6
деятельность профессиональная, научная и техническая	78126	96,0	104,5	128,6
деятельность административная и сопутствующие дополнительные услуги	36725	98,4	100,3	60,5
государственное управление и обеспечение военной безопасности; социальное обеспечение	59918	94,4	111,7	98,6
образование	56471	102,9	103,6	93,0
деятельность в области здравоохранения и социальных услуг	70439	109,0	108,2	115,9
деятельность в области культуры, спорта, организации досуга и развлечений	73013	88,2	117,6	120,2
предоставление прочих видов услуг	38591	88,1	107,7	63,5

¹⁾ По «чистым» видам экономической деятельности.

Отношение средней начисленной заработной платы по отдельным видам экономической деятельности¹⁾ к среднему уровню по Санкт-Петербургу в мае 2019 года (в %)



- | | |
|--|---|
| 1 – добыча полезных ископаемых | 11 – образование |
| 2 – деятельность в области информации и связи | 12 – водоснабжение; водоотведение, организация сбора и утилизации отходов, деятельность по ликвидации загрязнений |
| 3 – деятельность финансовая и страховая | 13 – деятельность по операциям с недвижимым имуществом |
| 4 – деятельность профессиональная, научная и техническая | 14 – строительство |
| 5 – деятельность в области культуры, спорта, организации досуга и развлечений | 15 – торговля оптовая и розничная; ремонт автотранспортных средств и мотоциклов |
| 6 – деятельность в области здравоохранения и социальных услуг | 16 – сельское, лесное хозяйство, охота, рыболовство и рыбоводство |
| 7 – обеспечение электрической энергией, газом и паром; кондиционирование воздуха | 17 – предоставление прочих видов услуг |
| 8 – обрабатывающие производства | 18 – деятельность административная и сопутствующие дополнительные услуги |
| 9 – транспортировка и хранение | 19 – деятельность гостиниц и предприятий общественного питания |
| 10 – государственное управление и обеспечение военной безопасности; социальное обеспечение | |

¹⁾ По «чистым» видам экономической деятельности.

Задолженность организаций по заработной плате

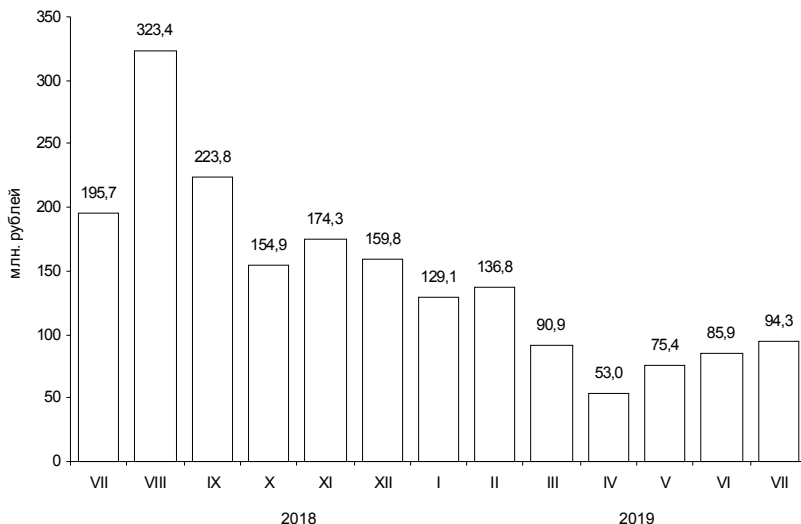
По данным организаций наблюдаемых видов экономической деятельности¹⁾ (без субъектов малого предпринимательства), сообщивших сведения о просроченной задолженности по заработной плате по состоянию на 1 июля 2019 года, суммарная задолженность составила 94,3 млн. рублей. Объем задолженности составил к уровню 1 июня 2019 года 109,8%, к 1 июля 2018 года – 48,2%.

Просроченная задолженность по заработной плате по видам экономической деятельности на 1 июля 2019 года

	Млн. руб.	В % к	
		1 июня 2019	итогу
Всего	94,3	109,8	100
в том числе по видам экономической деятельности:			
обрабатывающие производства	40,4	137,1	42,8
строительство	32,9	99,3	34,9
научные исследования и разработки	21,0	90,1	22,3

¹⁾ Наблюдение осуществляется по кругу организаций 21 вида экономической деятельности, в том числе: растениеводство и животноводство; лесозаготовки; рыболовство и рыбоводство; промышленные виды деятельности; строительство; транспорт; управление недвижимым имуществом; наука; образование; здравоохранение; деятельность в области кино, телевизионного и радиовещания; искусство, культура, деятельность в области отдыха и развлечений.

Динамика просроченной задолженности по заработной плате (на 1 число месяца)



Численность работников, перед которыми организации имеют просроченную задолженность по заработной плате, по видам экономической деятельности на 1 июля 2019 года

	Человек	В % к 1 июня 2019
Всего	702	128,3
в том числе по видам экономической деятельности:		
обработывающие производства	293	3,0 р.
строительство	214	70,6
научные исследования и разработки	195	132,7

САНКТ-ПЕТЕРБУРГ

ФИНАНСЫ

Показатели финансово-кредитной системы

Исполнение консолидированного бюджета в 2019 году¹⁾

	млн. рублей		
	Доходы	Расходы	Профицит (+), дефицит (-)
Январь-апрель	225550	175436	50114
Январь-май	271821	225280	46541

Исполнение бюджета

по статьям доходов и расходов на 1 июня 2019 года

	Млн. рублей	В % к итогу
Доходы	271821	100
из них:		
налог на доходы физических лиц	104120	38,3
налог на прибыль организаций	93854	34,5
акцизы	9460	3,5
доходы от использования имущества, находящегося в государственной и муниципальной собственности	8395	3,1
безвозмездные поступления	7410	2,7
Расходы	225280	100
из них на:		
общегосударственные вопросы	13146	5,8
национальную безопасность и правоохранительную деятельность	1698	0,8
национальную экономику	40370	17,9
жилищно-коммунальное хозяйство	21200	9,4
социально-культурные мероприятия	148319	65,8
в том числе:		
образование	58104	25,8
культура, кинематография	6955	3,1
здравоохранение	27839	12,4
социальная политика	49731	22,1
физическая культура и спорт	4640	2,1
средства массовой информации	1050	0,5

¹⁾ По данным Комитета финансов Санкт-Петербурга.

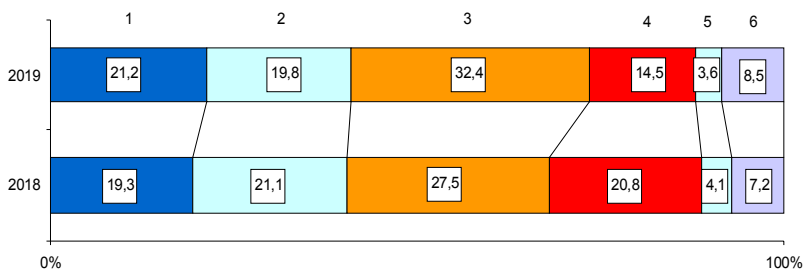
НАЛОГОВАЯ СТАТИСТИКА

По оперативным данным УФНС РФ по Санкт-Петербургу в январе–июне 2019 года в бюджетную систему поступило налогов, сборов и иных обязательных платежей на сумму 640,0 млрд. рублей, что в номинальном выражении на 14,6% больше, чем в январе–июне 2018 года.

Поступление налогов, сборов и иных обязательных платежей в бюджетную систему в январе–июне 2019 года

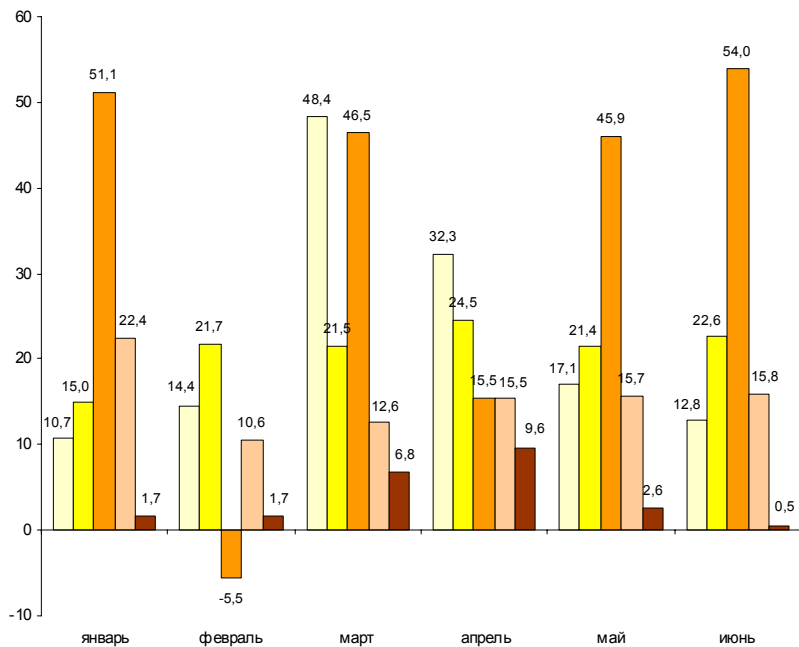
	Млн. рублей	В % к январю-июню 2018	Из общего объема поступлений – в консолидированный бюджет Санкт-Петербурга		
			млн. рублей	в % к общему объему	в % к январю-июню 2018
Всего	640019	114,6	277886	43,4	114,3
налог на прибыль организаций	135777	126,1	101629	74,9	127,4
налог на доходы физических лиц	126723	107,8	126723	100,0	107,8
налог на добавленную стоимость на товары (работы, услуги), реализуемые на территории РФ	207483	135,2	x	x	x
акцизы по подакцизным товарам (продукции), производимым на территории РФ	92593	79,6	5644	6,1	103,3
налоги на имущество	22914	100,9	22914	100,0	100,9
налоги, сборы и регулярные платежи за пользование природными ресурсами	7673	103,8	3	0,0	121,1
прочие	46856	141,0	20973	44,8	119,7

Структура налогов, сборов и иных обязательных платежей, поступивших в бюджетную систему в январе–июне



- 1 – налог на прибыль организаций
- 2 – налог на доходы физических лиц
- 3 – налог на добавленную стоимость
- 4 – акцизы
- 5 – налоги на имущество
- 6 – прочие

**Динамика поступления налоговых платежей
в бюджетную систему по отдельным видам налогов
в 2019 году (млрд. рублей)**



- налог на прибыль организаций
- налог на доходы физических лиц
- налог на добавленную стоимость
- акцизы
- налоги на имущество

ФИНАНСЫ ОРГАНИЗАЦИЙ¹⁾

Финансовые результаты деятельности организаций

В январе–мае 2019 года сальдированный финансовый результат (прибыль минус убыток) организаций составил 504,5 млрд. рублей, что в 1,8 раза больше, чем за соответствующий период 2018 года.

Финансовый результат

по видам экономической деятельности в январе–мае 2019 года

	Сальдированный финансовый результат		В том числе прибыль прибыльных организаций	
	млн. рублей ²⁾	в % к январю-маю 2018	млн. рублей	в % к январю-маю 2018
Всего	504539	1,8 п.	573510	1,6 п.
в том числе по видам экономической деятельности:				
сельское, лесное хозяйство, охота, рыболовство и рыбоводство	-0,6	х	95	1,6 п.
добыча полезных ископаемых	21870	96,7	22357	95,8
обрабатывающие производства	272980	2,1 п.	288585	1,9 п.
обеспечение электрической энергией, газом и паром; кондиционирование воздуха	25422	95,8	27768	102,7
водоснабжение; водоотведение, организация сбора и утилизации отходов, деятельность по ликвидации загрязнений	1988	9,1 п.	2045	4,4 п.
строительство	-3086	х	17833	104,5
торговля оптовая и розничная; ремонт автотранспортных средств и мотоциклов	46440	133,5	53018	112,4
транспортировка и хранение	38242	136,1	40562	132,9
деятельность гостиниц и предприятий общественного питания	3078	х	4777	3,6 п.
деятельность в области информации и связи	17172	142,8	19045	130,3
деятельность финансовая и страховая	3314	81,5	4064	90,8
деятельность по операциям с недвижимым имуществом	49591	4,9 п.	56664	2,8 п.
деятельность профессиональная, научная и техническая	22757	2,1 п.	29302	144,6
деятельность административная и сопутствующие дополнительные услуги	1712	1,6 п.	2144	142,5
государственное управление и обеспечение военной безопасности; социальное обеспечение	75	70,5	75	70,5
образование	119	72,5	169	81,7
деятельность в области здравоохранения и социальных услуг	1618	1,6 п.	1965	125,7
деятельность в области культуры, спорта, организации досуга и развлечений	-1681	х	44	41,9
предоставление прочих видов услуг	2929	15,6 п.	2999	5,7 п.

¹⁾ По юридическим лицам, зарегистрированным в субъекте Российской Федерации, в целом, включая обособленные подразделения. Без банков, страховых и бюджетных организаций, без субъектов малого предпринимательства. Сравнение показателей с соответствующим периодом 2018 года произведено в текущих ценах по сопоставимому кругу организаций.

²⁾ Знак "-" означает убыток.

*Число убыточных организаций и размер
допущенного ими убытка в январе–мае 2019 года*

	<i>Число убы- точных орга- низаций, ед.</i>	<i>В % к общему числу органи- заций вида деятельности</i>	<i>Убыток, млн. рублей</i>
Всего	823	25,9	68971
в том числе по видам экономической деятельности:			
сельское, лесное хозяйство, охота, рыболовство и рыбоводство	9	45,0	95
добыча полезных ископаемых	3	25,0	487
обрабатывающие производства	165	25,7	15605
обеспечение электрической энергией, газом и паром; кондиционирование воздуха	11	28,9	2346
водоснабжение; водоотведение, организация сбора и утилизации отходов, деятельность по ликвидации загрязнений	5	29,4	57
строительство	80	25,8	20919
торговля оптовая и розничная; ремонт автотранспортных средств и мотоциклов	148	21,9	6578
транспортировка и хранение	49	22,4	2320
деятельность гостиниц и предприятий общественного питания	40	40,8	1699
деятельность в области информации и связи	58	31,7	1873
деятельность финансовая и страховая	9	23,7	750
деятельность по операциям с недвижимым имуществом	48	21,8	7073
деятельность профессиональная, научная и техническая	109	33,3	6546
деятельность административная и сопутствующие дополнительные услуги	21	17,8	432
образование	27	27,0	50
деятельность в области здравоохранения и социальных услуг	18	28,6	348
деятельность в области культуры, спорта, организации досуга и развлечений	12	37,5	1725
предоставление прочих видов услуг	11	19,3	70

В январе–мае 2019 года число убыточных организаций по сравнению с тем же периодом 2018 года уменьшилось на 23 единицы или на 2,7%, сумма убытка снизилась на 17,8%.

Состояние платежей и расчетов в организациях

На 1 июня 2019 года суммарная задолженность организаций по обязательствам (кредиторская, задолженность по кредитам банков и займам) составила 9949,7 млрд. рублей, из нее просроченная – 258,6 млрд. рублей или 2,6% от общей суммы задолженности (на 1 мая 2019 года – 2,6%).

Размер и структура суммарной просроченной задолженности по обязательствам на 1 июня 2019 года

	Млрд. рублей	В % к	
		1 мая 2019	итогу
Всего	258,6	103,1	100
в том числе:			
кредиторская задолженность	253,3	104,4	97,9
задолженность по кредитам банков и займам	5,3	65,0	2,1

Кредиторская задолженность на 1 июня 2019 года составила 5979,3 млрд. рублей, из нее просроченная – 253,3 млрд. рублей или 4,2%.

Задолженность по полученным кредитам банков и займам организаций на 1 июня 2019 года составила 3970,4 млрд. рублей, в том числе просроченная – 5,3 млрд. рублей или 0,1%.

Структура просроченной кредиторской задолженности

на конец месяца, млн. рублей

	Всего	В том числе:			Количество организаций, имеющих просроченную кредиторскую задолженность	
		поставщикам и подрядчикам	в бюджеты всех уровней	по платежам в государственные внебюджетные фонды	единиц	в % к общему количеству организаций
январь	219386	181989	501	488	179	5,9
февраль	239621	200932	472	474	184	5,9
март	245683	207897	562	460	190	6,2
апрель	242676	205041	543	567	185	5,9
май	253280	212240	540	554	190	6,0

САНКТ-ПЕТЕРБУРГ

Просроченная кредиторская задолженность организаций по видам экономической деятельности на 1 июня 2019 года

млн. рублей

	Количество организаций, имеющих просроченную кредиторскую задолженность, ед.	Просроченная кредиторская задолженность	В том числе:		
			поставщикам и подрядчикам	в бюджеты всех уровней	по платежам в государственные внебюджетные фонды
Сельское, лесное хозяйство, охота, рыболовство и рыбоводство	1	... ¹⁾	... ¹⁾	—	—
Добыча полезных ископаемых	2	... ¹⁾	... ¹⁾	... ¹⁾	... ¹⁾
Обрабатывающие производства	56	47146	20756	235	184
Обеспечение электрической энергией, газом и паром; кондиционирование воздуха	10	7787	3696	—	... ¹⁾
Водоснабжение; водоотведение, организация сбора и утилизации отходов, деятельность по ликвидации загрязнений	2	... ¹⁾	... ¹⁾	... ¹⁾	... ¹⁾
Строительство	22	9381	4694	177	192
Торговля оптовая и розничная; ремонт автотранспортных средств и мотоциклов	27	170692	170320	—	... ¹⁾
Транспортировка и хранение	13	557	488	... ¹⁾	... ¹⁾
Деятельность гостиниц и предприятий общественного питания	2	... ¹⁾	... ¹⁾	—	—
Деятельность в области информации и связи	4	5783	4439	—	—
Деятельность по операциям с недвижимым имуществом	8	1441	1441	—	—
Деятельность профессиональная, научная и техническая	30	4687	3405	71	125
Деятельность административная и сопутствующие дополнительные услуги	3	7	7	—	—
Образование	3	8	... ¹⁾	... ¹⁾	—
Деятельность в области здравоохранения и социальных услуг	3	351	351	—	—
Деятельность в области культуры, спорта, организации досуга и развлечений	1	... ¹⁾	—	—	—
Предоставление прочих видов услуг	2	... ¹⁾	... ¹⁾	... ¹⁾	... ¹⁾

¹⁾ Данные не публикуются в целях обеспечения конфиденциальности первичных статистических данных, полученных от организаций, в соответствии с Федеральным Законом от 29.11.2007 №282-ФЗ.

САНКТ-ПЕТЕРБУРГ

Дебиторская задолженность на 1 июня 2019 года составила 5476,4 млрд. рублей, из нее просроченная – 280,2 млрд. рублей или 5,1%.

Структура просроченной дебиторской задолженности

	на конец месяца, млн. рублей				
	Всего	В том числе:		Количество организаций, имеющих просроченную дебиторскую задолженность	
		покупателей	из нее государственных заказчиков по оплате за поставленную продукцию	единиц	в % к общему количеству организаций
январь	254286	157129	7139	638	21,0
февраль	267823	176202	7245	662	21,4
март	233121	195011	7960	703	22,8
апрель	259933	190779	7396	702	22,5
май	280177	199052	7413	713	22,5

САНКТ-ПЕТЕРБУРГ

Просроченная дебиторская задолженность организаций по видам экономической деятельности на 1 июня 2019 года

млн. рублей

	Количество организаций, имеющих просроченную дебиторскую задолженность, ед.	Просроченная дебиторская задолженность	В том числе: покупателей	из нее государственных заказчиков за поставленную продукцию
Сельское, лесное хозяйство, охота, рыболовство и рыбоводство	5	107	107	–
Добыча полезных ископаемых	5	29043	28903	–
Обрабатывающие производства	153	46167	21489	261
Обеспечение электрической энергией, газом и паром; кондиционирование воздуха	13	14626	14099	–
Водоснабжение; водоотведение, организация сбора и утилизации отходов, деятельность по ликвидации загрязнений	5	5202	5199	... ¹⁾
Строительство	74	61726	15859	–
Торговля оптовая и розничная; ремонт автотранспортных средств и мотоциклов	149	75743	74147	–
Транспортировка и хранение	36	1105	731	–
Деятельность гостиниц и предприятий общественного питания	11	583	568	–
Деятельность в области информации и связи	31	14463	12918	... ¹⁾
Деятельность финансовая и страховая	11	3094	448	–
Деятельность по операциям с недвижимым имуществом	61	5980	4810	–
Деятельность профессиональная, научная и техническая	90	20439	18055	3739
Деятельность административная и сопутствующие дополнительные услуги	29	1400	1393	–
Образование	13	44	39	–
Деятельность в области здравоохранения и социальных услуг	8	158	157	–
Деятельность в области культуры, спорта, организации досуга и развлечений	7	89	5	–
Предоставление прочих видов услуг	11	203	119	–

¹⁾ Данные не публикуются в целях обеспечения конфиденциальности первичных статистических данных, полученных от организаций, в соответствии с Федеральным Законом от 29.11.2007 №282-ФЗ.

САНКТ-ПЕТЕРБУРГ

В январе–мае 2019 года в обращении участвовали векселя, обеспечивающие задолженность покупателей, на сумму 1,8 млрд. рублей, задолженность поставщикам – на 11,0 млрд. рублей.

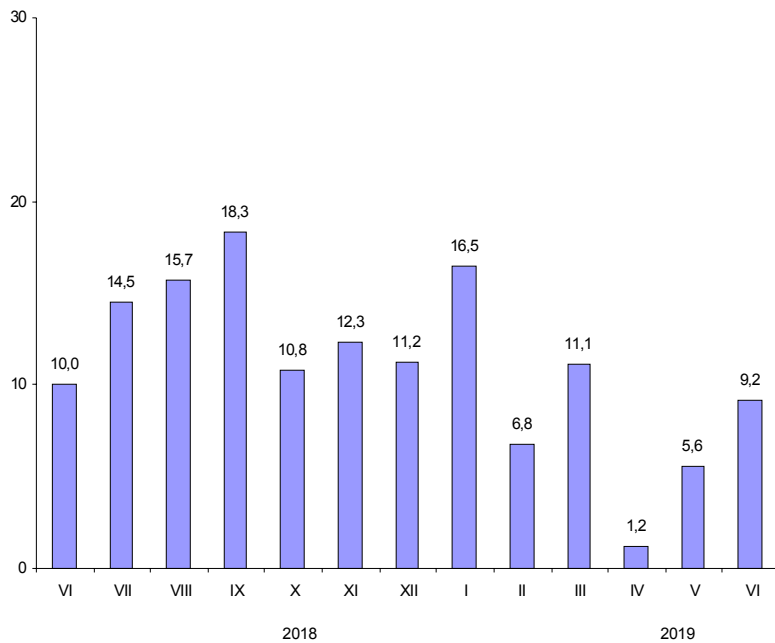
В вексельной форме находилось 0,5% всей задолженности поставщикам и 0,1% – задолженности покупателей.

Превышение кредиторской задолженности над дебиторской задолженностью на 1 июня 2019 года

	Задолженность		Превышение кредиторской задолженности над дебиторской	
	дебиторская	кредиторская	всего ¹⁾	в % к дебиторской задолженности
Всего	5476447	5979309	502863	9,2
в том числе по видам экономической деятельности:				
сельское, лесное хозяйство, охота, рыболовство и рыбоводство	3494	1768	-1726	x
добыча полезных ископаемых	422276	441001	18725	4,4
обрабатывающие производства	1737607	2163780	426173	24,5
обеспечение электрической энергией, газом и паром; кондиционирование воздуха	95128	243061	147933	1,6 p.
водоснабжение; водоотведение, организация сбора и утилизации отходов, деятельность по ликвидации загрязнений	16142	18557	2415	15,0
строительство	723176	672304	-50873	x
торговля оптовая и розничная; ремонт автотранспортных средств и мотоциклов	1218657	978453	-240204	x
транспортировка и хранение	172385	167364	-5020	x
деятельность гостиниц и предприятий общественного питания	17476	38008	20532	117,5
деятельность в области информации и связи	116186	114300	-1886	x
деятельность финансовая и страховая	109516	56807	-52708	x
деятельность по операциям с недвижимым имуществом	330061	466429	136367	41,3
деятельность профессиональная, научная и техническая	477845	563156	85310	17,9
деятельность административная и сопутствующие дополнительные услуги	16207	24125	7918	48,9
государственное управление и обеспечение военной безопасности; социальное обеспечение	1237	405	-832	x
образование	1483	2640	1157	78,1
деятельность в области здравоохранения и социальных услуг	8140	7884	-256	x
деятельность в области культуры, спорта, организации досуга и развлечений	4839	12464	7624	1,6 p.
предоставление прочих видов услуг	4590	6803	2213	48,2

¹⁾ Знак "-" означает превышение дебиторской задолженности над кредиторской.

**Превышение кредиторской задолженности
над дебиторской задолженностью
(на 1 число месяца, в %)**



ИНСТИТУЦИОНАЛЬНЫЕ ПРЕОБРАЗОВАНИЯ

Характеристика организаций

На 1 июля 2019 года число учтенных в Статистическом регистре Росстата хозяйствующих субъектов (юридических лиц и филиалов) уменьшилось по сравнению с 1 июля 2018 года на 26,1 тыс. единиц (на 8,0%) и составило 301,1 тыс. единиц.

Распределение учтенных в Статистическом регистре Росстата организаций по видам экономической деятельности на 1 июля 2019 года

	Единиц	В % к	
		итогу	1 июля 2018
Всего	301125	100	92,0
из них по видам экономической деятельности:			
сельское, лесное хозяйство, охота, рыболовство и рыбоводство	1104	0,4	92,2
добыча полезных ископаемых	363	0,1	98,1
обрабатывающие производства	23565	7,8	95,1
обеспечение электрической энергией, газом и паром; кондиционирование воздуха	803	0,3	95,5
водоснабжение; водоотведение, организация сбора и утилизации отходов, деятельность по ликвидации загрязнений	1052	0,3	91,2
строительство	40822	13,6	99,2
торговля оптовая и розничная; ремонт автотранспортных средств и мотоциклов	97059	32,2	85,7
транспортировка и хранение	20103	6,7	92,6
деятельность гостиниц и предприятий общественного питания	8766	2,9	94,8
деятельность в области информации и связи	11233	3,7	95,2
деятельность финансовая и страховая	4691	1,6	90,0
деятельность по операциям с недвижимым имуществом	22111	7,3	96,9
деятельность профессиональная, научная и техническая	29919	9,9	93,7
деятельность административная и сопутствующие дополнительные услуги	15163	5,0	93,5
государственное управление и обеспечение военной безопасности; социальное обеспечение	1237	0,4	96,3
образование	4205	1,4	95,5
деятельность в области здравоохранения и социальных услуг	4786	1,6	102,0
деятельность в области культуры, спорта, организации досуга и развлечений	4986	1,7	97,5
предоставление прочих видов услуг	8670	2,9	94,3
деятельность домашних хозяйств как работодателей; недифференцированная деятельность частных домашних хозяйств по производству товаров и оказанию услуг для собственного потребления	19	0,0	61,3
деятельность экстерриториальных организаций	15	0,0	93,8

За январь–июнь 2019 года в связи с ликвидацией снято с учета 28,4 тыс. хозяйствующих субъектов (9,4% от числа учтенных в Статистическом регистре), за соответствующий период 2018 года – 36,3 тыс. субъектов.

САНКТ-ПЕТЕРБУРГ

Распределение учтенных в Статистическом регистре Росстата организаций по формам собственности на 1 июля 2019 года

единиц

	Общее количество	В том числе по формам собственности:					
		государственная и муниципальная		частная		смешанная российская	
		всего	в % к общему количеству организаций	всего	в % к общему количеству организаций	всего	в % к общему количеству организаций
Всего	301125	4685	1,6	278018	92,3	863	0,3
из них по видам экономической деятельности:							
сельское, лесное хозяйство, охота, рыболовство и рыбоводство	1104	26	2,4	1016	92,0	2	0,2
добыча полезных ископаемых	363	1	0,3	345	95,0	1	0,3
обрабатывающие производства	23565	41	0,2	22350	94,8	60	0,3
обеспечение электрической энергией, газом и паром; кондиционирование воздуха	803	12	1,5	735	91,5	12	1,5
водоснабжение; водоотведение, организация сбора и утилизации отходов, деятельность по ликвидации загрязнений	1052	19	1,8	977	92,9	2	0,2
строительство	40822	21	0,1	39291	96,2	16	0,0
торговля оптовая и розничная; ремонт автотранспортных средств и мотоциклов	97059	13	0,0	92664	95,5	27	0,0
транспортировка и хранение	20103	142	0,7	19140	95,2	28	0,1
деятельность гостиниц и предприятий общественного питания	8766	31	0,4	8139	92,8	7	0,1
деятельность в области информации и связи	11233	73	0,6	10437	92,9	48	0,4
деятельность финансовая и страховая	4691	8	0,2	3861	82,3	48	1,0
деятельность по операциям с недвижимым имуществом	22111	69	0,3	20917	94,6	99	0,4
деятельность профессиональная, научная и техническая	29919	268	0,9	27735	92,7	344	1,1
деятельность административная и сопутствующие дополнительные услуги	15163	41	0,3	14476	95,5	23	0,2
государственное управление и обеспечение военной безопасности; социальное обеспечение	1237	1060	85,7	169	13,7	3	0,2
образование	4205	2082	49,5	1947	46,3	35	0,8

САНКТ-ПЕТЕРБУРГ

Распределение учтенных в Статистическом регистре Росстата организаций по формам собственности на 1 июля 2019 года (окончание)

единиц

	Общее количество	В том числе по формам собственности:					
		государственная и муниципальная		частная		смешанная российская	
		всего	в % к общему количеству организаций	всего	в % к общему количеству организаций	всего	в % к общему количеству организаций
деятельность в области здравоохранения и социальных услуг	4786	427	8,9	4090	85,5	7	0,1
деятельность в области культуры, спорта, организации досуга и развлечений	4986	307	6,2	4250	85,2	40	0,8
предоставление прочих видов услуг	8670	37	0,4	5072	58,5	57	0,7
деятельность домашних хозяйств как работодателей; недифференцированная деятельность частных домашних хозяйств по производству товаров и оказанию услуг для собственного потребления	19	–	–	19	100,0	–	–
деятельность экстерриториальных организаций	15	–	–	1	6,7	–	–

САНКТ-ПЕТЕРБУРГ

Распределение учтенных в Статистическом регистре Росстата организаций по организационно-правовым формам на 1 июля 2019 года

	Единиц	В % к	
		итогу	1 июля 2018
Всего учтено субъектов	301125	100	92,0
в том числе:			
юридические лица	298545	99,1	92,1
из них:			
коммерческие организации	279917	93,0	91,7
из них:			
хозяйственные товарищества	11	0,0	110,0
акционерные общества	5589	1,9	87,2
общества с ограниченной ответственностью	273894	91,0	91,8
хозяйственные партнерства	7	0,0	100,0
производственные кооперативы	203	0,1	94,9
крестьянские (фермерские) хозяйства	11	0,0	122,2
унитарные предприятия	88	0,0	88,0
в том числе:			
федеральные	29	0,0	93,5
субъекта РФ	48	0,0	92,3
муниципальные	11	0,0	64,7
прочие юридические лица	114	0,0	92,7
некоммерческие организации	18628	6,2	98,3
из них:			
корпоративные организации	10328	3,4	97,1
потребительские кооперативы	2594	0,9	97,8
общественные организации	2841	0,9	95,9
товарищества собственников недвижимости	3058	1,0	103,5
унитарные организации	8300	2,8	99,9
из них:			
фонды	1468	0,5	97,2
религиозные организации	503	0,2	103,7
учреждения	4738	1,6	98,3
в том числе:			
федеральные	446	0,1	99,8
субъекта РФ	2934	1,0	99,8
муниципальные	381	0,1	105,0
частные	977	0,3	91,3
организации, созданные без прав юридического лица	2577	0,9	84,3
международные организации	3	0,0	100,0

САНКТ-ПЕТЕРБУРГ

Распределение учтенных в Статистическом регистре Росстата
индивидуальных предпринимателей
по видам экономической деятельности на 1 июля 2019 года

	Единиц	В % к	
		итогу	1 июля 2018
Всего	174206	100	112,3
из них по видам экономической деятельности:			
сельское, лесное хозяйство, охота, рыболовство и рыбоводство	1134	0,7	100,6
добыча полезных ископаемых	21	0,0	123,5
обрабатывающие производства	9170	5,3	116,1
обеспечение электрической энергией, газом и паром; кондиционирование воздуха	97	0,1	127,6
водоснабжение; водоотведение, организация сбора и утилизации отходов, деятельность по ликвидации загрязнений	230	0,1	119,2
строительство	11032	6,3	136,8
торговля оптовая и розничная; ремонт автотранспортных средств и мотоциклов	48628	27,9	102,7
транспортировка и хранение	23912	13,7	109,0
деятельность гостиниц и предприятий общественного питания	4853	2,8	110,5
деятельность в области информации и связи	10210	5,9	123,9
деятельность финансовая и страховая	2263	1,3	98,2
деятельность по операциям с недвижимым имуществом	14934	8,6	113,7
деятельность профессиональная, научная и техническая	20129	11,6	122,3
деятельность административная и сопутствующие дополнительные услуги	8221	4,7	123,6
образование	3394	1,9	115,0
деятельность в области здравоохранения и социальных услуг	1021	0,6	113,1
деятельность в области культуры, спорта, организации досуга и развлечений	4890	2,8	119,2
предоставление прочих видов услуг	9883	5,7	109,2
деятельность домашних хозяйств как работодателей; недифференцированная деятельность частных домашних хозяйств по производству товаров и оказанию услуг для собственного потребления	19	0,0	100,0

ДЕМОГРАФИЧЕСКАЯ СИТУАЦИЯ¹⁾

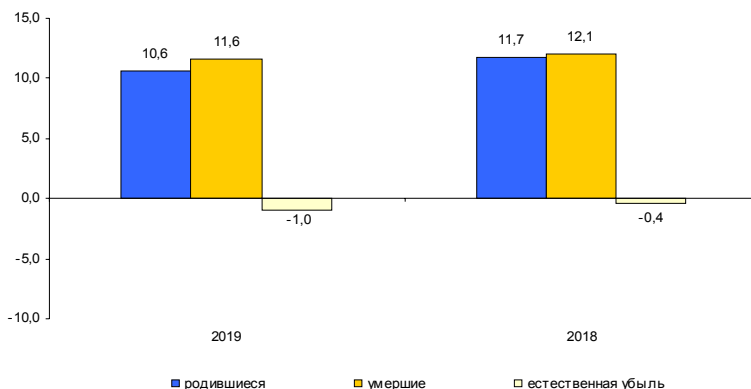
По предварительной оценке численность постоянного населения Санкт-Петербурга на 1 июня 2019 года составила 5386,1 тыс. человек и с начала года увеличилась на 2,2 тыс. человек или на 0,04%.

Характеристика демографической ситуации в январе–мае

	Человек			На 1000 человек населения ²⁾			Справочно: на 1000 человек населения в целом за 2018
	2019	2018	прирост, снижение (-)	2019	2018	2019 в % к 2018	
Родившиеся	23642	25925	-2283	10,6	11,7	90,6	11,9
Умершие	25730	26891	-1161	11,6	12,1	95,9	11,1
в том числе дети в возрасте до 1 года ³⁾	91	106	-15	3,5	3,9	89,7	3,7
Естественный прирост, убыль (-)	-2088	-966		-1,0	-0,4	2,5 р.	0,8
Зарегистрировано:							
браков	11591	14673	-3082	5,2	6,6	78,8	8,2
разводов	8930	10832	-1902	4,0	4,9	81,6	4,8

Рост численности населения в январе–мае 2019 года произошел за счет миграционного прироста. Миграционный прирост полностью компенсировал естественную убыль населения и превысил её на 105%.

Коэффициенты естественного движения населения (на 1000 человек населения) в январе–мае



¹⁾ С 1 октября 2018 года оператором системы «Единый государственный реестр записей актов гражданского состояния» (ЕГР ЗАГС) определена Федеральная налоговая служба России. Данные по естественному движению населения, полученные из ЕГР ЗАГС на федеральном уровне за январь–май 2019г., в дальнейшем могут быть скорректированы.

²⁾ Здесь и далее показатели помесечной оперативной отчетности приведены в пересчете на год.

³⁾ Относительные показатели в расчете на 1000 родившихся живыми.

УРОВЕНЬ ЖИЗНИ НАСЕЛЕНИЯ

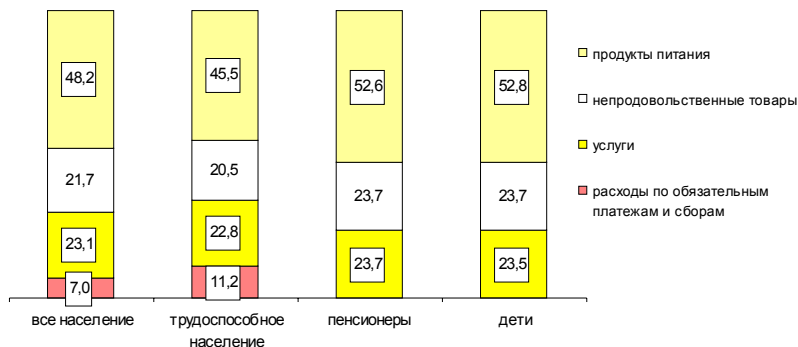
Динамика величины прожиточного минимума¹⁾

рублей в месяц

	Все население	В том числе:			Соотношение среднедушевого денежного дохода и прожиточного минимума, %
		трудоспособное	пенсионеры	дети	
2018					
I квартал	10862,1	11903,1	8831,3	10594,4	358,6
II квартал	11007,6	12063,8	8944,3	10741,7	381,2
III квартал	11021,3	12079,5	8954,1	10754,6	367,5
IV квартал	11055,2	12118,2	8981,0	10783,6	452,0
2019					
I квартал ²⁾	11363,0	12472,1	9221,7	11074,3	341,0
в % к предыдущему периоду	102,8	102,9	102,7	102,7	x
в % к соответствующему периоду прошлого года	104,6	104,8	104,4	104,5	x

Соотношение среднедушевых денежных доходов и прожиточного минимума в I квартале 2019 года составило 341,0% и уменьшилось по сравнению с I кварталом 2018 года (358,6%).

Структура величины прожиточного минимума в I квартале 2019 года (в %)



¹⁾ По данным Комитета по социальной политике Санкт-Петербурга.

²⁾ Величина прожиточного минимума установлена постановлением Правительства Санкт-Петербурга от 18.06.2019 №396 «Об установлении величины прожиточного минимума на душу населения и для основных социально-демографических групп населения в Санкт-Петербурге за I квартал 2019 года».

ЗДРАВООХРАНЕНИЕ

Заболеваемость населения отдельными инфекционными заболеваниями¹⁾

	Май 2019, случаев	В % к		Январь- май 2019 в % к	Справочно:		
		маю 2018	апрелю 2019		май 2018 в % к	январь- май 2018 в % к январю- маю 2017	апрелю 2018
<i>Кишечные инфекции</i>							
Острые кишечные инфекции	4409	123,5	84,6	119,7	85,8	84,8	93,4
из них:							
бактериальная дизентерия (шигеллез)	11	61,1	37,9	119,2	138,5	36,7	113,6
Сальмонеллезные инфекции	205	128,9	94,5	119,0	117,8	129,3	101,5
<i>Гепатиты</i>							
Острые гепатиты	30	76,9	107,1	73,6	58,2	97,5	64,2
из них:							
гепатит А	15	62,5	93,8	68,1	42,1	88,9	50,7
гепатит В	10	5,0 р.	3,3 р.	2,0 р.	х	2,0 р.	111,1
гепатит С	4	40,0	44,4	78,7	142,9	111,1	127,0
<i>Некоторые инфекции, управляемые средствами специфической профилактики</i>							
Краснуха	6	х	х	х	–	–	–
Коклюш	86	104,9	62,3	103,3	1,9 р.	109,3	3,1 р.
Паротит эпидемический	3	42,9	х	41,2	1,8 р.	1,8 р.	1,7 р.
Корь	12	х	85,7	12,0 р.	–	–	х
<i>Острые респираторно-вирусные инфекции</i>							
Острые инфекции верхних дыхательных путей, тыс.	110,0	81,9	64,5	92,9	101,4	61,7	110,1
Грипп	37	18,5	22,7	107,6	3,5 р.	27,9	149,1
<i>Социально значимые болезни</i>							
Сифилис	91	111,0	86,7	113,4	87,2	77,4	85,2
Гонококковая инфекция	36	1,6 р.	87,8	135,8	71,9	57,5	77,0
Туберкулез (впервые выявленный)	73	83,0	71,6	96,2	125,7	87,1	99,8
Болезнь, вызванная вирусом иммунодефицита человека и бессимптомный инфекци- онный статус, вызванный вирусом иммунодефицита человека (ВИЧ)	236	101,3	113,5	97,0	97,5	97,9	90,2
Педикулез	146	45,8	37,8	69,6	47,5	73,8	52,4

¹⁾ По данным Территориальных управлений Федеральной службы по надзору в сфере защиты прав потребителей и благополучия человека.

САНКТ-ПЕТЕРБУРГ

ПРЕСТУПНОСТЬ¹⁾

Распределение числа зарегистрированных преступлений по видам

	Январь-июнь 2019	В % к январю-июню 2018	Справочно: январь-июнь 2018 в % к январю-июню 2017
Зарегистрировано преступлений	25984	101,0	103,7
из них:			
убийство и покушение на убийство	62	64,6	77,4
умышленное причинение тяжкого вреда здоровью	217	102,4	99,5
изнасилование и покушение на изнасилование	39	114,7	121,4
разбой	157	74,1	109,8
грабёж	804	91,5	86,7
кража	8994	97,0	105,1
мошенничество	1761	99,0	127,5
хулиганство	49	90,7	122,7
преступления, связанные с незаконным оборотом наркотиков	5865	99,9	87,3

В январе–июне 2019 года зарегистрировано 9929 тяжких и особо тяжких преступлений, что осталось на уровне соответствующего периода прошлого года. Их доля в общем числе зарегистрированных преступлений составила 38,2%.

Доля преступлений, связанных с незаконным оборотом наркотиков, составила 22,6%.

За этот период зарегистрировано 1834 преступления экономической направленности, что на 10,6% меньше, чем в январе–июне 2018 года.

Характеристика лиц, совершивших преступления

	Январь-июнь 2019	В % к январю-июню 2018	Справочно: январь-июнь 2018 в % к январю-июню 2017
Выявлено лиц, совершивших преступления	10692	95,6	102,5
из них:			
несовершеннолетних	198	76,4	104,4
женщин	1626	101,4	105,9
учащихся, студентов	334	82,5	103,1
без постоянного источника дохода	6462	97,0	100,7
из них безработных	36	3,3 р.	1,8 р.

¹⁾ По данным ГУ МВД России по г. Санкт-Петербургу и Ленинградской области.

САНКТ-ПЕТЕРБУРГ

ПРИЛОЖЕНИЕ

**Производство важнейших видов товаров
в январе–июне 2019 года**

	<i>Единица измерения</i>	<i>Произведено</i>	<i>В % к январю- июню 2018 года</i>
<i>Производство пищевых продуктов</i>			
Колбасные изделия	тыс. т	16,5	104,3
Полуфабрикаты мясные, мясосодержающие	—"	15,4	63,9
Рыба переработанная и консервированная	—"	38,1	58,7
Фруктоовощные консервы	млн. усл. банок	5,6	96,6
Молоко жидкое обработанное	тыс. т	79,5	109,4
Сыр и творог	—"	6,7	101,1
Продукты кисломолочные (кроме творога и продуктов из творога)	—"	39,3	96,1
Мука	—"	226,6	102,4
Хлеб и хлебобулочные изделия	—"	154,8	105,0
Кондитерские изделия	—"	128,0	103,7
Каши сухие	—"	2,1	110,5
Продукты пищевые из муки, крупы, крахмала (кроме детского питания)	—"	5,8	54,3
<i>Производство напитков</i>			
Пиво	млн. дкл	28,7	105,7
Воды минеральные природные питьевые и воды питьевые	млн. полулитров	15,3	112,2
Напитки безалкогольные прочие	млн. дкл	21,9	90,6
<i>Производство одежды</i>			
Спецодежда	тыс. шт.	94,8	1,6 р.
Изделия трикотажные или вязанные	—"	412,0	120,0
<i>Производство кожи и изделий из кожи</i>			
Обувь	млн. пар	1,4	92,8
<i>Обработка древесины и производство изделий из дерева и пробки, кроме мебели, производство изделий из соломки и материалов для плетения</i>			
Фанера	тыс. м ³	85,5	102,9
<i>Производство химических веществ и химических продуктов</i>			
Материалы лакокрасочные	тыс. т	98,9	106,7
Средства моющие	—"	69,8	91,4
Средства для бритья; дезодоранты и антиперспиранты; средства для ванн, прочие парфюмерные, косметические или туалетные средства	млн. шт.	50,3	79,7
<i>Производство лекарственных средств и материалов, применяемых в медицинских целях</i>			
Препараты лекарственные	млрд. руб.	12,9	145,5
<i>Производство резиновых и пластмассовых изделий</i>			
Бутыли, бутылки, флаконы и аналогич- ные изделия из пластмасс	млн. шт.	69,5	99,9
Изделия упаковочные пластмассовые прочие	млрд. шт.	1,6	139,2
Блоки оконные пластмассовые	тыс. м ²	176,7	96,3

	<i>Единица измерения</i>	<i>Произведено</i>	<i>В % к январю-июню 2018 года</i>
<i>Производство прочей неметаллической минеральной продукции</i>			
Стеклопакеты	тыс. м ²	735,5	105,7
Блоки и прочие изделия сборные строительные для зданий и сооружений из цемента, бетона или искусственного камня	тыс. м ³	208,0	47,2
Бетон, готовый для заливки (товарный бетон)	—"	973,9	77,8
<i>Производство металлургическое</i>			
Прокат готовый	тыс. т	507,4	106,4
Сталь нелегированная	—"	30,2	80,8
Сталь легированная	—"	84,5	104,6
<i>Производство готовых металлических изделий</i>			
Конструкции и детали конструкций из черных металлов	тыс. т	77,8	93,6
Инструменты рабочие сменные для станков и для ручного инструмента	тыс. шт.	343,8	121,9
<i>Производство компьютеров, электронных и оптических изделий</i>			
Компьютеры и периферийное оборудование	млрд. руб.	2,0	107,5
Счетчики производства или потребления жидкости	тыс. шт.	774,9	77,0
Счетчики производства или потребления электроэнергии	—"	530,8	75,0
<i>Оборудование электрическое</i>			
Светильники и осветительные устройства	тыс. шт.	425,4	96,7
<i>Производство машин и оборудования</i>			
Арматура для трубопроводов, сосудов, котлов, цистерн, баков и аналогичных емкостей	тыс. шт.	84,4	126,2
<i>Производство автотранспортных средств, прицепов и полуприцепов</i>			
Автомобили легковые	тыс. шт.	189,2	103,3
Комплекующие и принадлежности для автотранспортных средств прочие	млрд. руб.	32,5	118,4
<i>Производство прочих готовых изделий</i>			
Инструменты и оборудование медицинские	млрд. руб.	2,6	1,5 р.
<i>Обеспечение электрической энергией, газом и паром; кондиционирование воздуха</i>			
Электроэнергия	млрд. кВт-ч	11,9	102,9
Пар и горячая вода	млн. Гкал	28,2	97,1

САНКТ-ПЕТЕРБУРГ**Строительство объектов федеральной адресной инвестиционной программы в январе–июне 2019 года**

тыс. рублей

	Срок ввода объекта (мощности)	Инвестиции в основной капитал		
		лимит, установленный на год	освоено за отчетный период ¹⁾	% технической готовности
Федеральные целевые программы				
<i>"Развитие судебной системы России"</i>				
Управление Судебного департамента в г. Санкт-Петербурге				
строительство здания Московского районного суда	2019	267151	–	73,2
Арбитражный суд г. Санкт-Петербурга и Ленинградской области				
строительство здания суда	2019	459659	109134	95,4
<i>"Исследования и разработки по приоритетным направлениям развития научно-технологического комплекса"</i>				
ФГБУН "Физико-технический институт им. А.Ф. Иоффе Российской академии наук"				
строительство и техническое перевооружение НИОКР-центра	2020	2058423	35870	51,6
<i>"Поддержание, развитие и использование системы ГЛОНАСС"</i>				
АО "Концерн воздушно-космической обороны "Алмаз-Антей" АО "Российский институт радионавигации и времени"				
реконструкция и техпервооружение научно-производственной базы для разработки и производства средств комплекса единого времени ГЛОНАСС	2020	566991	8344	11,9
Объекты, мероприятия (укрупненные инвестиционные проекты), не включенные в долгосрочные (федеральные) целевые программы				
ФГБУ "Научно-исследовательский детский ортопедический институт им. Г.И. Турнера"				
строительство реабилитационно-восстановительного отделения клиники на 200 коек и общежития гостиницы	2022	639190	–	10,8
ФГБУК "Государственный академический Мариинский театр"				
реконструкция Концертного зала Мариинского театра с пристройкой двух вспомогательных административно-бытовых корпусов (строительство Южного вспомогательного корпуса)	2019	50000	3142	7,9
ФГБУК "Государственный музей заповедник "Петергоф"				
реконструкция мелиоративной системы, гидросооружений и системы водоотведения от зданий. Архитектурно-ландшафтный комплекс "Ораниенбаум" (реконструкция объектов музея) 2 этап	2019	396994	–	26,8

¹⁾ За счет всех источников финансирования.

	Срок ввода объекта (мощности)	Инвестиции в основной капитал		
		лимит, установленный на год	освоено за отчетный период ¹⁾	% технической готовности
ФГБОУ ВО "Санкт-Петербургская государственная консерватория им. Н.А. Римского-Корсакова"				
реконструкция основного здания	2021	62623	–	34,9
реконструкция наружных инженерных сетей	2019	54084	–	67,8
ФГБУК "Академический Малый драматический театр – театр Европы"				
строительство Новой сцены	2021	1806535	74680	12,7
ФГБУ "Федеральный медицинский исследовательский центр им. В.А. Алмазова" Минздрава РФ				
строительство научно-клинического нейрохирургического комплекса, 1-й 2-й этапы	2023	1042435	129797	8,8
строительство научно-оздоровительного комплекса	2023	80000	–	–
проектно-изыскательские работы	...	25000	–	–
ФКУ "Республиканская клиническая инфекционная больница, п. Усть-Ижора Центр реабилитации и восстановления ВИЧ инфицированных детей школьного возраста, оставшихся без попечения родителей				
проектные и изыскательские работы	...	16195	–	–
строительство	2020	170000	–	73,9
ФГБОУ ВО "Санкт-Петербургский государственный университет"				
комплекс дворцово-паркового ансамбля "Михайловская дача", строительство объектов для размещения бизнес – школы – Высшей школы менеджмента ФГОУ ВО "Санкт-Петербургский государственный университет", 3-я очередь, 1-й этап, здание общежития для бакалавров	2020	481140	54575	77,9
ФГБУН Институт океанологии им. П.П. Ширшова РАН				
реконструкция с приспособлением для нужд Института океанологии им. П.П. Ширшова РАН объекта культурного наследия "Дома Долгоруковых"	2019	244649	132057	68,9
ФГБУН Библиотека РАН				
реконструкция с расширением здания книгохранилища библиотеки Академии наук. Завершение строительных работ в лабораторно-архивном блоке	2019	1486	–	9,2
ФГБУН Архив Российской академии наук				
строительство нового здания СПб филиала Архива Российской академии наук	2019	526083	–	72,2

¹⁾ За счет всех источников финансирования.

	Срок ввода объекта (мощности)	Инвестиции в основной капитал		
		лимит, установленный на год	освоено за отчетный период ¹⁾	% технической готовности
ФГБОУ ДПО "Северо-Западный институт повышения квалификации ФНС России"				
реконструкция учебного корпуса	2022	242115	—	—
проектные и изыскательские работы	...	6938	6938	—
ФГБОУ ВО "Первый Санкт-Петербургский государственный медицинский университет им. академика Павлова Министерства здравоохранения РФ"				
строительство нового корпуса, включающего в себя клинику- реабилитационный центр клиники НИИ детской онкологии, гематологии и трансплантологии им. Р.М.Горбачевой и новую часть клиники офтальмологии	2021	826850	—	—
проектные и изыскательские работы	...	9404	9404	—
ФГБОУ ВПО "Российская академия народного хозяйства и государственной службы при Президенте РФ", учебный корпус Северо-Западного института филиал РАНХиГС				
реконструкция в режиме реставрации с приспособлением к современному использованию	2022	283290	—	—
проектные и изыскательские работы	...	1988	8835	—
Управление делами президента. ФГБУ "Управление заказчика строительства и реконструкции объектов в Северо-Западном федеральном округе"				
строительство комплекса зданий в составе административных зданий Верховного суда РФ, Судебного Департамента при Верховном суде РФ, инженерно- технического блока жилкомплеса с паркингом для судей, сотрудников аппарата	2021	6724044	672202	11,7
проектные и изыскательские работы	...	100909	—	—
проектирование и реконструкция (в режиме реставрации с приспособлением к современному использованию) объекта капитального строительства "Комплекс зданий и сооружений Федоровского городка в Царском селе Санкт-Петербурга	2021	439096	164912	14,0
Национальный исследовательский университет "Высшая школа экономики"				
строительство общежития на 600 мест по адресу: г. Санкт-Петербург, ул. Крупской, д.3	2021	100000	—	0,8

¹⁾ За счет всех источников финансирования.

	Срок ввода объекта (мощности)	Инвестиции в основной капитал		
		лимит, установленный на год	освоено за отчетный период ¹⁾	% технической готовности
ФГБУ "Ленинградская межобластная ветеринарная лаборатория"				
строительство нового здания в целях размещения лабораторного блока (корпуса) биологической защиты, для работы с возбудителями АЧС и иными опасными болезнями животных	2023	127819	19921	13,9
ФГБОУ ВО "Санкт-Петербургский государственный аграрный университет"				
реконструкция учебного корпуса № 6, с элементами реставрации	2020	100000	–	61,6
Межрегиональное управление Федеральной службы по регулированию алкогольного рынка по Северо-Западному федеральному округу				
приобретение административного здания	2019	128300	–	–
Росжелдор				
строительство новой линии Лосево-Каменногорск (перенос грузового движения к портам Финского залива на направление Ручьи-Петяраи-Каменногорск-Выборг, 2 этап), реализуемого инвестпроекта "Организация скоростного движения пассажирских поездов Санкт-Петербург-Бусловская Октябрьской железной дороги"	2019	573307	–	97,8
ФГБОУ "Санкт-Петербургский университет Государственной противопожарной службы МЧС РФ"				
строительство пристройки к учебному корпусу на территории университета	2019	322285	–	95,6
строительство и реконструкция инженерных сетей, здания и сооружения учебно-административного корпуса	2019	100297	–	27,7
ФГБОУ ВО "Национальный государственный университет физической культуры, спорта и здоровья им. П.Ф. Лесгафта", крытый каток с искусственным льдом				
проектные и изыскательские работы	...	2000	–	–

¹⁾ За счет всех источников финансирования.

**Ввод в действие жилых домов
по районам Санкт-Петербурга в январе–июне 2019 года**

	<i>Введено</i>		<i>В % к январю-июню 2018</i>		<i>Справочно: январь-июнь 2018 в % к январю-июню 2017</i>	
	<i>общей площади, тыс. м²</i>	<i>квартир</i>	<i>общая площадь</i>	<i>квартиры</i>	<i>общая площадь</i>	<i>квартиры</i>
Всего	595,1	10306	61,9	55,7	58,8	56,1
Выборгский	56,7	1052	3,9 р.	17,5 р.	6,6	1,2
Кировский	1,9	12	1,6 р.	2,4 р.	7,6	1,5
Колпинский	13,6	164	76,8	72,9	20,0 р.	32,1 р.
Красногвардейский	6,5	74	80,0	45,4	4,2	4,4
Красносельский	165,8	2818	140,1	111,0	95,7	103,2
Кронштадтский	0,5	2	х	х	х	х
Курортный	26,1	178	90,5	134,8	69,6	20,2
Московский	28,6	451	31,4	36,3	70,6	51,8
Невский	61,4	1257	71,5	55,8	47,0	51,4
Петродворцовый	37,8	658	58,0	57,0	7,1 р.	15,2 р.
Приморский	89,0	1939	34,0	32,4	96,4	89,6
Пушкинский	90,0	1374	1,6 р.	2,5 р.	49,3	25,0
Фрунзенский	12,0	247	68,3	76,7	92,6	90,7
Центральный	5,2	80	х	х	х	х

САНКТ-ПЕТЕРБУРГ

Цены на основные продукты питания и соотношение этих цен с ценой на говядину

	Средняя цена, в рублях за килограмм			Соотношение цены продукта с ценой на говядину		
	декабрь 2018	май 2019	июнь 2019	декабрь 2018	май 2019	июнь 2019
Говядина	347,20	369,13	368,90	100	100	100
Куры	149,22	143,23	141,64	43	39	38
Свинина	263,43	258,87	256,74	76	70	70
Баранина	431,57	501,96	504,53	124	136	137
Рыба мороженая	180,86	182,95	185,21	52	50	50
Масло сливочное	699,07	722,11	726,14	201	196	197
Маргарин	194,88	186,12	186,91	56	50	51
Масло подсолнечное	124,65	120,81	119,66	36	33	32
Молоко пастеризованное, л	67,45	70,55	70,92	19	19	19
Сметана	195,44	202,30	202,16	56	55	55
Творог нежирный	334,59	346,07	347,05	96	94	94
Сыр твердый	485,79	484,05	487,15	140	131	132
Яйца, 10 шт.	71,08	62,92	59,04	20	17	16
Сахар-песок	47,36	45,92	44,13	14	12	12
Хлеб ржано-пшеничный	71,45	74,49	74,59	21	20	20
Хлеб пшеничный	79,09	78,11	77,78	23	21	21
Мука пшеничная	41,88	43,95	43,82	12	12	12
Рис	93,21	97,43	96,24	27	26	26
Пшено	66,03	85,07	85,98	19	23	23
Вермишель	101,82	105,79	105,45	29	29	29
Картофель	26,95	34,02	37,86	8	9	10
Капуста	28,97	62,68	43,66	8	17	12
Морковь	32,48	48,54	49,62	9	13	13
Лук репчатый	30,93	49,74	49,48	9	13	13
Яблоки	93,21	107,28	115,35	27	29	31

В Санкт-Петербурге в июне 2019 года по сравнению с декабрем 2018 года относительно цены на говядину подорожали: баранина, пшено, картофель, капуста, морковь, лук репчатый, яблоки; подешевели: куры, свинина, рыба мороженая, масло сливочное, маргарин, масло подсолнечное, сметана, творог нежирный, сыр твердый, яйца, сахар, хлеб ржано-пшеничный, хлеб пшеничный, рис; по молоку, муке пшеничной, вермишели соотношение цен осталось на прежнем уровне.

**Изменение заработной платы
и сводного индекса потребительских цен**

в % к предыдущему месяцу

	<i>Средняя номинальная заработная плата</i>	<i>Индекс потребительских цен</i>	<i>Реальная заработная плата</i>
2018			
декабрь	133,2	100,7	132,3
2019			
январь	73,3	101,1	72,5
февраль	103,3	100,4	102,8
март	109,9	100,3	109,5
апрель	98,7	100,4	98,4
май	95,7	100,5	95,3
июнь	...	100,1	...

САНКТ-ПЕТЕРБУРГ

Количество организаций, учтенных
в Статистическом регистре Росстата на 1 июля 2019 года,
по районам Санкт-Петербурга

	Единиц	В % к	
		итогу	1 июля 2018
Всего	301125	100	92,0
Адмиралтейский	22357	7,4	83,5
Василеостровский	19277	6,4	92,2
Выборгский	27940	9,3	90,6
Калининский	20231	6,7	100,5
Кировский	19592	6,5	95,7
Колпинский	3162	1,1	101,4
Красногвардейский	17768	5,9	95,4
Красносельский	6860	2,3	95,2
Кронштадтский	578	0,2	101,9
Курортный	1400	0,5	101,5
Московский	26295	8,7	84,6
Невский	25846	8,6	98,6
Петроградский	20806	6,9	93,4
Петродворцовый	2053	0,7	102,1
Приморский	26766	8,9	96,3
Пушкинский	4661	1,5	103,3
Фрунзенский	17715	5,9	94,3
Центральный	37818	12,6	85,0

**Количество индивидуальных предпринимателей, учтенных в
Статистическом регистре Росстата на 1 июля 2019 года, по районам
Санкт-Петербурга**

	<i>Единиц</i>	<i>В % к</i>	
		<i>итогу</i>	<i>1 июля 2018</i>
Всего	174206	100	112,3
Адмиралтейский	5787	3,3	108,2
Василеостровский	7637	4,4	112,9
Выборгский	16653	9,6	114,0
Калининский	14715	8,4	113,1
Кировский	10426	6,0	108,1
Колпинский	4784	2,7	109,3
Красногвардейский	11608	6,7	112,8
Красносельский	12622	7,2	113,7
Кронштадтский	1070	0,6	104,3
Курортный	2071	1,2	111,0
Московский	11328	6,5	111,5
Невский	16482	9,5	113,2
Петроградский	5956	3,4	116,7
Петродворцовый	3464	2,0	110,2
Приморский	21430	12,3	114,8
Пушкинский	6685	3,8	114,8
Фрунзенский	12102	6,9	109,4
Центральный	9386	5,4	110,2

**МЕТОДОЛОГИЧЕСКИЙ
КОММЕНТАРИЙ**

МЕТОДОЛОГИЧЕСКИЙ КОММЕНТАРИЙ

Индекс выпуска базовых отраслей экономики представляет собой отношение суммы выпусков базовых отраслей экономики (сельскохозяйственное производство, добыча полезных ископаемых, обрабатывающие производства, обеспечение электрической энергией, газом и паром; кондиционирование воздуха и водоснабжение; водоотведение, организация сбора и утилизации отходов, деятельность по ликвидации загрязнений, строительство, транспорт, розничная торговля) отчетного периода в ценах соответствующего периода предыдущего года к сумме выпусков базовых отраслей в соответствующем периоде предыдущего года в фактически действовавших ценах.

Оборот организаций – стоимость отгруженных товаров собственного производства, выполненных собственными силами работ и услуг, а также выручка от продажи приобретенных на стороне товаров (без налога на добавленную стоимость, акцизов и других аналогичных обязательных платежей).

Индекс производства – относительный показатель, характеризует изменение масштабов производства в сравниваемых периодах. Различают индивидуальные и сводные индексы производства. Индивидуальные индексы отражают изменение выпуска одного продукта и исчисляются как отношение объемов производства данного вида продукта в натурально-вещественном выражении в сравниваемых периодах. Сводный индекс производства характеризует совокупные изменения всех видов продукции и отражает изменение создаваемой в процессе производства стоимости в результате изменения только физического объема производимой продукции. Для исчисления сводного индекса производства индивидуальные индексы по конкретным видам продукции поэтапно агрегируются в индексы по видам деятельности, подгруппам, группам, подклассам, классам, подразделам и разделам. **Индекс промышленного производства** – агрегированный индекс производства по видам деятельности "добыча полезных ископаемых", "обрабатывающие производства", "обеспечение электрической энергией, газом и паром; кондиционирование воздуха", "водоснабжение, водоотведение, организация сбора и утилизации отходов, деятельность по ликвидации загрязнений".

Объем отгруженных товаров собственного производства представляет собой стоимость тех товаров, которые произведены данным юридическим лицом и фактически в отчетном периоде отгружены или отпущены в порядке продажи, а также прямого обмена на сторону (другим юридическим и физическим лицам), независимо от того, поступили деньги на счет продавца или нет.

Данные по этому показателю представляются по совокупности организаций с соответствующим фактическим видом деятельности и отражают коммерческую деятельность организаций.

Объем работ, выполненных собственными силами по виду деятельности "строительство" – стоимость работ, выполненных организациями собственными силами по виду деятельности "Строительство" на основании договоров и (или) контрактов, заключаемых с заказчиками. В стоимость этих работ включаются строительно-монтажные работы, а также прочие подрядные работы, выполненные по генеральным, прямым и субподрядным договорам за счет всех источников финансирования по строительству новых объектов, капитальному и текущему ремонту, реконструкции, модернизации жилых и нежилых зданий и инженерных сооружений.

Число построенных квартир – количество квартир в законченных строительством жилых домах квартирного, гостиничного типа и общежитиях.

Общая площадь жилых помещений во введенных в эксплуатацию жилых зданиях (домах) определяется как сумма площадей всех частей жилых помещений, включая площадь помещений вспомогательного использования, предназначенных для удовлетворения гражданами бытовых и иных нужд, связанных с их проживанием в жилом помещении, а также площадей лоджий, балконов, веранд, террас, подсчитываемых с соответствующими понижающими коэффициентами.

К помещениям вспомогательного использования относятся кухни, передние, холлы, внутриквартирные коридоры, ванные или душевые, туалеты, кладовые или хозяйственные встроенные шкафы. В домах-интернатах для престарелых и инвалидов, ветеранов, специальных домах для одиноких престарелых, детских домах к подсобным помещениям относятся

МЕТОДОЛОГИЧЕСКИЙ КОММЕНТАРИЙ

столовые, буфеты, клубы, читальни, спортивные залы, приемные пункты бытового обслуживания и медицинского обслуживания.

Грузооборот транспорта – объем работы транспорта всех видов экономической деятельности по перевозкам грузов, на автомобильном транспорте – включая предпринимателей (физических лиц). Единицей измерения является тонно-километр, т.е. перемещение 1 тонны груза на 1 километр. Исчисляется суммированием произведений массы перевезенных грузов каждой перевозки в тоннах на расстояния перевозки в километрах.

Пассажиروоборот транспорта общего пользования – объем работы транспорта по перевозкам пассажиров, включая оценку перевозок пассажиров, пользующихся правом бесплатного проезда. Единицей измерения является пассажиро-километр, т.е. перемещение пассажира на 1 километр. Исчисляется суммированием произведений количества пассажиров каждой перевозки на расстояния перевозки в километрах.

Объем услуг в сфере телекоммуникаций – стоимость услуг передачи звуковой информации, изображений и других информационных потоков через системы кабельной, радиотрансляционной, релейной или спутниковой связи, включая телефонную, телеграфную связь и телекс; услуги по аренде линий связи, сетей передачи звука, изображения и данных.

Объем производства продукции сельского хозяйства хозяйствами всех категорий (сельхозорганизации, крестьянские (фермерские) хозяйства, индивидуальные предприниматели, население) формируется как объем производства готовой продукции растениеводства и животноводства (без учета предоставления услуг) и изменение стоимости незавершенного производства продукции растениеводства и животноводства по видам деятельности "Растениеводство", "Животноводство", "Растениеводство в сочетании с животноводством (смешанное сельское хозяйство)".

Данные о выпуске продукции сельского хозяйства за отдельные месяцы могут впоследствии уточняться.

Данные о поголовье скота, производстве и реализации животноводческой продукции по всем сельхозпроизводителям определяются: по сельхозхозяйственным предприятиям – на основании сведений форм федерального государственного статистического наблюдения; по хозяйствам населения и крестьянским (фермерским) хозяйствам – расчетно, по материалам выборочных обследований с привлечением информации сельских администраций.

Оборот оптовой торговли – стоимость отгруженных товаров, приобретенных ранее на стороне в целях перепродажи юридическим лицам и индивидуальным предпринимателям для профессионального использования (переработки или дальнейшей продажи).

Оборот оптовой торговли приводится в фактических продажных ценах, включающих торговую наценку, налог на добавленную стоимость, акциз, экспортную пошлину, таможенные сборы и аналогичные обязательные платежи. Сумма вознаграждения комиссионеров (посредников, агентов) отражается по фактической стоимости, включая НДС.

Оборот оптовой торговли включает данные по организациям с основным видом экономической деятельности "оптовая торговля, включая торговлю через агентов, кроме торговли автотранспортными средствами и мотоциклами" и по организациям других видов деятельности, осуществляющих оптовую торговлю.

Оборот оптовой торговли формируется по данным федерального статистического наблюдения за коммерческими организациями (предприятиями), не относящимися к субъектам малого предпринимательства, выборочного обследования малых предприятий оптовой торговли (кроме микропредприятий), которые проводятся с месячной периодичностью, ежеквартальных выборочных обследований малых предприятий всех видов деятельности (кроме микропредприятий), а также годовых выборочных обследований микропредприятий и индивидуальных предпринимателей с распространением полученных по выборочным обследованиям данных на генеральную совокупность объектов наблюдения.

Микропредприятия – малые предприятия со средней численностью работников до 15 человек включительно.

Кроме того, в соответствии с требованиями системы национальных счетов оборот оптовой торговли досчитывается на объемы скрытой деятельности.

Оборот розничной торговли представляет собой выручку от продажи товаров населению для личного потребления или использования в домашнем хозяйстве за наличный расчет или оплаченных по кредитным карточкам, по расчетным чекам банков, по перечислен-

ным со счетов вкладчиков, посредством платежных карт, что также учитывается как продажа за наличный расчет. Стоимость товаров, проданных отдельным категориям населения со скидкой, включается в оборот розничной торговли в полном объеме.

Индекс физического объема оборота розничной торговли – относительный показатель, характеризующий изменение оборота розничной торговли в сравниваемых периодах в сопоставимых ценах.

Оборот общественного питания представляет собой выручку от продажи собственной кулинарной продукции и покупных товаров без кулинарной обработки населению для потребления, главным образом, на месте, а также организациям и индивидуальным предпринимателям для организации питания различных контингентов населения.

Оборот розничной торговли (оборот общественного питания) включает данные как по организациям, для которых эта деятельность является основной, так и по организациям других видов деятельности, осуществляющим продажу населению товаров (кулинарной продукции) через собственные торговые заведения (заведения общественного питания), или с оплатой через свою кассу. Оборот розничной торговли, кроме того, включает продажу товаров индивидуальными предпринимателями, физическими лицами на розничных рынках и ярмарках.

Оборот розничной торговли и оборот общественного питания формируются по данным сплошного федерального статистического наблюдения за организациями, не относящимися к субъектам малого предпринимательства, которые проводятся с месячной периодичностью, ежеквартальных выборочных обследований малых предприятий розничной торговли и общественного питания (за исключением микропредприятий) и розничных рынков, а также ежегодных выборочных обследований индивидуальных предпринимателей и микропредприятий с распространением полученных данных на генеральную совокупность объектов наблюдения.

Кроме того, в соответствии с требованиями системы национальных счетов, эти показатели досчитываются на объемы скрытой деятельности.

Объем платных услуг населению отражает объем потребления населением различных видов услуг, оказанных резидентами российской экономики. В объеме платных услуг населению учитывается экспорт услуг и не учитывается их импорт. Статистически данный показатель измеряется суммой денежных средств, уплаченных потребителем за оказанную ему услугу. При этом оплата может производиться как самим потребителем, так и организацией, в которой работает данный потребитель, полностью или частично компенсирующей или оплачивающей расходы по потреблению им услуги. Этот показатель формируется на основании данных форм федерального государственного статистического наблюдения и экспертной оценки скрытой и неформальной деятельности на рынке услуг по утвержденной методике.

Индекс потребительских цен и тарифов на товары и платные услуги населению (ИПЦ) характеризует изменение во времени общего уровня цен и тарифов на товары и услуги, приобретаемые населением для непроизводственного потребления. Измеряет отношение стоимости фиксированного перечня товаров и услуг в текущем периоде к его стоимости в предыдущем периоде.

В набор товаров и услуг включены более 500 товаров (услуг)-представителей. Наблюдение за ценами и тарифами проводится в столицах республик, центрах краев, областей, автономных округов, городах федерального значения и выборочно – в районных центрах, отобранных с учетом их представительности в отражении социально-экономического и географического положения регионов.

Индексы цен на первичном и вторичном рынках жилья рассчитываются на основе зарегистрированных цен на вновь построенные квартиры и на квартиры функционирующего жилого фонда, если они являются объектами совершения рыночных сделок. При регистрации цен на жилье учитываются количественные и качественные характеристики квартир, а также район их расположения в городе.

Индекс цен производителей промышленных товаров – рассчитывается на основе зарегистрированных цен на товары-представители на базовых (опорных) предприятиях. Учитываются фактически сложившиеся в текущем периоде отпускные цены предприятий (без косвенных товарных налогов – НДС, акцизов и др.) на продукцию, предназначенную для реализации на внутреннем рынке.

Сводный индекс цен на продукцию инвестиционного назначения отражает изменение инвестиций в строительство объектов различных отраслей экономики и рассчитывается как агрегированный показатель из индексов цен на строительно-монтажные работы, машины

МЕТОДОЛОГИЧЕСКИЙ КОММЕНТАРИЙ

и оборудование, используемые в строительстве, и прочие капитальные работы и затраты, взвешенных по доле этих элементов в общем объеме инвестиций в основной капитал.

Индекс тарифов на грузовые перевозки характеризует изменение фактически действующих тарифов на грузовые перевозки за отчетный период без учета изменения за этот период структуры перевезенных грузов по разнообразным признакам: по виду и размеру отправки груза, скорости доставки, расстоянию перевозки, территории перевозки, типу подвижного состава, степени использования его грузоподъемности и по другим признакам.

Индекс тарифов на услуги связи для юридических лиц характеризует общее изменение тарифов на услуги связи для различных категорий пользователей.

Индекс цен производителей сельскохозяйственной продукции исчисляется на основании регистрации в отобранных для наблюдения сельскохозяйственных организациях цен на основные виды продуктов-представителей, реализуемых заготовительным, перерабатывающим организациям, на рынке, через собственную торговую сеть, населению непосредственно с транспортных средств, на ярмарках, биржах, аукционах, организациям, коммерческим структурам и т. п. Цены реализации сельскохозяйственной продукции приводятся с учетом надбавок и скидок за качество реализованной продукции без расходов на транспортировку, экспедирование, погрузку и разгрузку продукции, а также без налога на добавленную стоимость, дотаций.

Численность рабочей силы – лица в возрасте 15 лет и старше, которые в рассматриваемый период (обследуемую неделю) считаются занятыми или безработными.

Занятые – лица в возрасте 15 лет и старше, которые в обследуемую неделю выполняли любую деятельность (хотя бы один час в неделю), связанную с производством товаров или оказанием услуг за плату или прибыль.

К **безработным** (в соответствии со стандартами МОТ) относятся лица в возрасте 15 лет и старше, которые в рассматриваемый период удовлетворяли одновременно следующим критериям:

- не имели работы (доходного занятия);
- занимались поиском работы, используя при этом любые способы;
- были готовы приступить к работе в течение обследуемой недели.

Обучающиеся в образовательных учреждениях, пенсионеры и инвалиды учитываются в качестве безработных, если они не имеют работы, занимаются поиском работы и готовы приступить к ней.

Информация о численности рабочей силы, занятых и общей численности безработных приведена по материалам выборочных обследований рабочей силы, проводимых органами государственной статистики с ежемесячной периодичностью (по состоянию на вторую неделю).

Безработные, зарегистрированные в государственных учреждениях службы занятости населения – трудоспособные граждане, не имеющие работы и заработка (трудового дохода), проживающие на территории РФ, зарегистрированные в государственных учреждениях службы занятости по месту жительства в целях поиска подходящей работы, ищущие работу и готовые приступить к ней.

Уровень зарегистрированной безработицы – отношение численности безработных, зарегистрированных в государственных учреждениях службы занятости населения, к численности рабочей силы, в процентах.

Нагрузка незанятого населения на одну заявленную вакансию рассчитывается как отношение численности лиц, не занятых трудовой деятельностью, состоящих на учете в государственных учреждениях службы занятости населения, к числу вакансий, сообщенных работодателями в эти учреждения.

Заявленная работодателями потребность в работниках – число вакансий (требуемых работников), сообщенных работодателями в государственные учреждения службы занятости населения.

Доходы бюджета – обязательные безвозвратные платежи, поступающие в бюджет субъекта РФ.

Расходы бюджета – денежные затраты субъекта РФ, связанные с его функционированием.

Бюджетный профицит – величина превышения доходов бюджета над его расходами.

Бюджетный дефицит – величина превышения расходов бюджета над его доходами.

Сальдированный финансовый результат (прибыль минус убыток) – конечный финансовый результат до налогообложения, выявленный на основании бухгалтерского учета всех хозяйственных операций организаций. Представляет собой сумму прибыли (убытка) от продажи продукции (работ, услуг), основных средств, иного имущества организаций и доходов от прочих операций, уменьшенных на сумму расходов по этим операциям.

Суммарная задолженность по обязательствам организаций включает в себя кредиторскую задолженность и задолженность по кредитам банков и займам.

Кредиторская задолженность – задолженность по расчетам с кредиторами за товары, работы и услуги, в том числе задолженность поставщикам и подрядчикам за поступившие материальные ценности, задолженность по выданным векселям, с дочерними предприятиями, с рабочими и служащими по оплате труда, с бюджетом и внебюджетными фондами; по полученным авансам, включая сумму полученных авансов по предстоящим платежам.

Дебиторская задолженность – задолженность по расчетам с дебиторами за товары, работы и услуги, по полученным векселям, с дочерними предприятиями, с бюджетом, с персоналом, по прочим операциям (включает задолженность работников предприятия по предоставленным им судам и займам за счет средств этого предприятия или банковского кредита), с прочими дебиторами (включает задолженность подотчетных лиц, авансы, выданные поставщикам и подрядчикам, с учетом сумм, уплаченных другим предприятиям по предстоящим расчетам).

Характеристика организаций. Данные о предприятиях и организациях (индивидуальных предпринимателях), учтенных в **Статрегистре Росстата**, получены на основе сведений о государственной регистрации, предоставляемых ФНС России из Единого государственного реестра юридических лиц (Единого государственного реестра индивидуальных предпринимателей), а также с использованием сведений о государственной регистрации юридических лиц, поступивших в органы государственной статистики до вступления в действие Федерального закона «О государственной регистрации юридических лиц и индивидуальных предпринимателей», не перерегистрированных и не ликвидированных в установленном порядке.

Распределение предприятий и организаций по видам экономической деятельности осуществляется по виду деятельности, заявленному юридическим лицом (индивидуальным предпринимателем) основным при государственной регистрации.

Естественное движение населения – обобщенное название совокупности рождений и смертей, изменяющих численность населения, так называемым естественным путем. К естественному движению населения относят также браки и разводы, хотя они не меняют численности населения, но учитываются в том же порядке, что и рождения и смерти. В соответствии со статьей 13.1 Федерального закона "Об актах гражданского состояния" от 15.11.1997 № 143-ФЗ с 1 октября 2018г. был введен в действие Единый государственный реестр записей актов гражданского состояния (ЕГР ЗАГС). Согласно статье 13.2 указанного Федерального закона Росстат с 1 октября 2018г. получает сведения о государственной регистрации рождений, смертей, заключения и расторжения браков из данного реестра.

Общие коэффициенты рождаемости и смертности – отношение соответственно числа родившихся (живыми) и числа умерших в течение календарного года к среднегодовой численности наличного населения. Исчисляются на 1000 населения.

Коэффициент естественного прироста (убыли) – разность общих коэффициентов рождаемости и смертности.

Общие коэффициенты брачности и разводимости – отношение числа зарегистрированных браков и разводов в течение года к среднегодовой численности наличного населения. Исчисляются на 1000 населения.

Коэффициент младенческой смертности – исчисляется как сумма двух составляющих, первая из которых – отношение числа умерших в возрасте до одного года из поколения, родившегося в том году, для которого вычисляется коэффициент, к общему числу родившихся в том же году; а вторая – отношение числа умерших в возрасте до одного года из поколения, родившегося в предыдущем году, к общему числу родившихся в предыдущем году. Исчисляется на 1000 родившихся живыми.

В соответствии с изменениями, внесенными в Федеральный план статистических работ распоряжением Правительства Российской Федерации от 20 марта 2019 г. №469-р, информация о денежных доходах и расходах населения будет публиковаться ежеквартально.

МЕТОДОЛОГИЧЕСКИЙ КОММЕНТАРИЙ

Денежные доходы населения включают доходы лиц, работающих по найму; доходы от самостоятельной занятости (доходов от предпринимательской деятельности и другой производственной деятельности); социальные выплаты (пенсии, пособия, стипендии и другие выплаты); доходы от собственности (дивиденды, проценты, начисленные по денежным средствам на банковских счетах физических лиц в кредитных организациях); выплата доходов по государственным и другим ценным бумагам; инвестиционный доход (доход от собственности держателей полисов); прочие денежные поступления.

Денежные расходы включают расходы на покупку товаров и оплату услуг, платежи за товары (работы, услуги) зарубежным поставщикам за безналичный и наличный расчет, включая сальдо трансграничной Интернет-торговли; расходы на оплату обязательных платежей и взносов; прочие расходы населения.

К сбережениям населения относятся: прирост (уменьшение) сбережений на рублевых и валютных счетах в банках Российской Федерации и за рубежом; прирост (уменьшение) средств в форме кредитов и займов от иностранных контрагентов; прирост (уменьшение) сбережений в ценных бумагах (включая векселя и долговые ценные бумаги); расходы на покупку недвижимости (включая сальдо операций с инструментами участия в капитале и недвижимостью за рубежом); прирост (уменьшение) наличных денег на руках у населения в рублях и иностранной валюте в рублевом эквиваленте; прирост (уменьшение) прочих сбережений. Общий объем сбережений населения корректируется на величину финансовых обязательств (кредиты, ссуды) и на величину реализации финансовых активов (средств от продажи и погашения инвестиционных паев, от реализации долей участия в уставном капитале организаций и др.).

Реальные денежные доходы характеризуют изменение денежных доходов населения в сравнимых периодах в сопоставимых ценах, (скорректированные на индекс потребительских цен).

Среднедушевые денежные доходы исчисляются делением общей суммы денежных доходов на численность населения.

Величина прожиточного минимума в соответствии с Федеральным законом от 24 октября 1997г. № 134-ФЗ «О прожиточном минимуме в Российской Федерации» представляет собой стоимостную оценку потребительской корзины, а также обязательные платежи и сборы. Стоимостная оценка осуществляется на основании Закона Санкт-Петербурга «О потребительской корзине для основных социально-демографических групп населения в Санкт-Петербурге» от 25 декабря 2013 года № 761-135 и на основании областного Закона «О потребительской корзине в Ленинградской области» от 14 февраля 2014 года № 5-оз и содержит минимальные наборы продуктов питания, непродовольственных товаров и услуг, необходимые для сохранения здоровья человека и обеспечения его жизнедеятельности.

Величина прожиточного минимума определяется ежеквартально и устанавливается нормативными актами Правительства Санкт-Петербурга и Правительства Ленинградской области.

Среднемесячная номинальная начисленная заработная плата работников организаций исчисляется делением фонда начисленной заработной платы работников на средне-списочную численность работников и на количество месяцев в периоде. В фонд заработной платы включаются начисленные работникам суммы в денежной и неденежной формах за отработанное и неотработанное время, доплаты и надбавки, премии и единовременные поощрения, компенсационные выплаты, связанные с режимом работы и условиями труда, а также оплата питания и проживания, имеющая систематический характер.

Реальная начисленная заработная плата характеризует покупательную способность заработной платы в отчетном периоде в связи с изменением цен на потребительские товары и услуги по сравнению с базисным периодом. Индекс реальной начисленной заработной платы исчисляется путем деления индекса номинальной заработной платы на индекс потребительских цен за один и тот же временной период.

Заболееваемость населения характеризуется числом случаев заболеваний, выявленных (или взятых под диспансерное наблюдение) в течение года при обращении в лечебно-профилактические организации или при профилактическом осмотре. **Первичная заболеваемость** регистрируется при установлении пациенту диагноза впервые в жизни.

*Управление
Федеральной службы государственной статистики
по г. Санкт-Петербургу и Ленинградской области*
Адрес: 197376, Санкт-Петербург, ул. Профессора Попова, 39

Заказ № 95. Тираж 88 экз.
Отпечатано в оперативной полиграфии Петростата