

**Управление Федеральной службы
государственной статистики
по г. Санкт-Петербургу и Ленинградской области
(Петростат)**

**СОЦИАЛЬНО-ЭКОНОМИЧЕСКОЕ ПОЛОЖЕНИЕ
САНКТ-ПЕТЕРБУРГА
В ЯНВАРЕ–ИЮНЕ 2018 ГОДА
(ЭКОНОМИЧЕСКИЙ ДОКЛАД В ТАБЛИЦАХ)**

**Санкт-Петербург
2018**

Настоящий экономический доклад в таблицах подготовлен коллективом Петростата на основе данных оперативной статистической отчетности.

В докладе приняты условные обозначения:

г	грамм	МВт	мегаватт
г.	год	млн.	миллион
га	гектар	млрд.	миллиард
Гкал	гигакалория	п.	поселок
дкл	декалитр	пасс-км	пассажиро-километр
долл.	доллар	плот.	плотный
ед.	единица	пог. м	погонный метр
кат.	катушка	р.	раз
кВА	киловольт-ампер	руб.	рубль
кВт	киловатт	т	тонна
кВт-ч	киловатт-час	т.г.	текущий год
кг	килограмм	т-км	тонно-километр
км	километр	трлн.	триллион
км ²	квадратный километр	тыс.	тысяча
км ³	кубический километр	усл.	условный
л	литр	усл. ед.	условная единица
м	метр	ц	центнер
м ²	квадратный метр	чел.	человек
м ³	кубический метр	шт.	штука
МВА	мегавольт-ампер	экз.	экземпляра
—	явление отсутствует		
...	данных не имеется		
х	сопоставление невозможно		
0,0	небольшая величина		

В отдельных случаях незначительные расхождения между итогом и суммой слагаемых объясняются округлением данных.

Ряд показателей, приведенных в докладе, рассчитан с учетом экспертной оценки.

В таблицах, отражающих ежемесячную динамику, показатели за последний месяц в последующем выпуске доклада уточняются по данным ежемесячной статистической отчетности в соответствии с методикой разработки. Относительные показатели в этих таблицах отражены в сопоставимой структуре отчитывающихся предприятий и организаций.

При расчете отдельных показателей, помещенных в докладе, использована информация территориальных органов федеральной исполнительной власти (министерств и ведомств), а также органов исполнительной власти Санкт-Петербурга и Ленинградской области.

Петростат является собственником государственной статистической информации на территории Санкт-Петербурга и Ленинградской области и обладает исключительными правами на издание и распространение статистических публикаций.

При использовании материалов органов государственной статистики ссылка на источник обязательна.

Официальное издание
код по каталогу 11001418
E-mail: pcs@stat78.spb.ru
<http://petrostat.gks.ru>

© Петростат, 2018

СОДЕРЖАНИЕ

СВОДНЫЕ ИТОГИ	5
СВОДНЫЕ ИТОГИ (ОКОНЧАНИЕ)	6
ОБОРОТ ОРГАНИЗАЦИЙ	7
ДОБЫВАЮЩИЕ И ОБРАБАТЫВАЮЩИЕ ПРОИЗВОДСТВА И ЭНЕРГЕТИКА	13
СТРОИТЕЛЬСТВО	19
ТРАНСПОРТ	17
Транспортировка и хранение	17
Аварийность на автомобильном транспорте.....	19
ДЕЯТЕЛЬНОСТЬ В СФЕРЕ ТЕЛЕКОММУНИКАЦИЙ	19
СЕЛЬСКОЕ ХОЗЯЙСТВО	20
ОПТОВАЯ ТОРГОВЛЯ	22
ПОТРЕБИТЕЛЬСКИЙ РЫНОК	24
Розничная торговля.....	24
Общественное питание.....	28
Платные услуги населению	29
ЦЕНЫ	31
Потребительские цены.....	32
Цены на рынке жилья.....	37
Цены производителей.....	38
Индексы цен производителей промышленных товаров	38
Индексы цен на продукцию инвестиционного назначения	40
Индексы тарифов на грузовые перевозки	41
Индексы тарифов на услуги связи для юридических лиц.....	42
РЫНОК ТРУДА	43
Занятость и безработица	43
Численность работников организаций	43
Безработица.....	46
Потребность организаций в работниках	48
Заработная плата.....	49
Задолженность организаций по заработной плате.....	53
ФИНАНСЫ	55
Показатели финансово-кредитной системы.....	55
НАЛОГОВАЯ СТАТИСТИКА	56
ФИНАНСЫ ОРГАНИЗАЦИЙ	58
Финансовые результаты деятельности организаций	58
Состояние платежей и расчетов в организациях.....	60
ИНСТИТУЦИОНАЛЬНЫЕ ПРЕОБРАЗОВАНИЯ	66
Характеристика организаций.....	66
ДЕМОГРАФИЧЕСКАЯ СИТУАЦИЯ	71
УРОВЕНЬ ЖИЗНИ НАСЕЛЕНИЯ	72
Денежные доходы и расходы населения.....	72
ЗДРАВООХРАНЕНИЕ	75
ПРЕСТУПНОСТЬ	76
Производство важнейших видов товаров.....	78
Строительство объектов федеральной адресной инвестиционной программы	80
Ввод в действие жилых домов по районам Санкт-Петербурга	84
Цены на основные продукты питания и соотношение этих цен с ценой на говядину	85
Изменение заработной платы и сводного индекса потребительских цен.....	86
Количество организаций, учтенных в Статистическом регистре	
Росстата на 1 июля 2018 года, по районам Санкт-Петербурга	87
Количество индивидуальных предпринимателей, учтенных	
в Статистическом регистре Росстата на 1 июля 2018 года, по районам Санкт-Петербурга	88
МЕТОДОЛОГИЧЕСКИЙ КОММЕНТАРИЙ	90

**ЭКОНОМИЧЕСКИЕ
И СОЦИАЛЬНЫЕ
ПОКАЗАТЕЛИ**

САНКТ-ПЕТЕРБУРГ

СВОДНЫЕ ИТОГИ

млрд. рублей

	Абсолютные данные		В % к соответствующему периоду предыдущего года		Справочно: январь-июнь 2017 в % к январю-июню 2016
	июнь	январь-июнь	июнь	январь-июнь	
Оборот организаций (в действующих ценах)	996,3	6008,3	112,0	113,2	104,8
Индекс промышленного производства, %	х	х	104,3	103,5	102,9
Объем работ по виду деятельности "строительство"	55,4	227,0	101,6	101,9	70,5
Ввод в действие жилых домов, тыс. м ²	86,8	961,4	48,9	58,8	128,6
Объем услуг по транспортировке и хранению (без субъектов малого предпринимательства, в действующих ценах)	56,1	322,7	109,8	109,8	105,2
Объем услуг в сфере телекоммуникаций (без субъектов малого предпринимательства, в действующих ценах)	10,3	61,2	99,9	104,3	106,7
Оборот оптовой торговли	678,8	3875,3	107,1	92,5	122,6
Оборот розничной торговли	113,6	663,4	100,0	102,5	102,8
пищевыми продуктами, включая напитки, и табачными изделиями	38,3	234,7	98,4	99,6	101,5
непродовольственными товарами	75,3	428,7	100,8	104,1	103,6
Оборот общест- венного питания	6,5	36,2	102,3	101,0	105,0
Объем платных услуг населению	42,9	246,0	100,5	102,3	103,3
Индекс предкрительских цен, %	100,4	102,4 ¹⁾	102,7	102,8	103,3 ¹⁾

Индекс выпуска товаров и услуг по базовым видам экономической деятельности за I квартал 2018 года составил к соответствующему периоду 2017 года 100,6%.

¹⁾ Конец периода к декабрю предыдущего года.

САНКТ-ПЕТЕРБУРГ

СВОДНЫЕ ИТОГИ (окончание)

	Абсолютные данные		В % к соответствующему периоду предыдущего года		Справочно: январь-май 2017в % к январю-маю 2016
	май	январь-май	май	январь-май	
Численность населения (на 1 июня 2018), тыс. человек	5369,6	x	101,2 ¹⁾	x	101,2 ²⁾
Средняя численность работников организации (без субъектов малого предпринимательства), тыс. человек	1496	1493	104,5	104,8	102,9
Общая численность безработных в возрасте 15-72 лет (январь-июнь), тыс. человек	x	44,7	x	88,9	98,6 ³⁾
Уровень безработицы населения в возрасте 15-72 лет (январь-июнь), в % к численности рабочей силы	x	1,5	x	x	x
Численность официально зарегистрированных безработных (на конец июня 2018), тыс. человек	9,7	x	96,0	x	78,8 ⁴⁾
Уровень зарегистрированной безработицы, (на конец июня 2018) в % от численности рабочей силы	0,3	x	x	x	x
Реальные денежные доходы населения	x	x	97,3	103,7 ⁵⁾	94,4
Средняя начисленная заработная плата одного работника					
номинальная, рублей	57190	58416	109,8	113,4	109,4
реальная	x	x	106,9	110,3	104,6
Просроченная задолженность по заработной плате (на 1 июля 2018), тыс. рублей	195707	x	1,7 р ⁶⁾	x	36,7 ⁷⁾
Численность работников, перед которыми имеется просроченная задолженность по заработной плате (на 1 июля 2018), человек	1912	x	102,7 ⁶⁾	x	81,3 ⁷⁾

1) 1 июня 2018 года к 1 июня 2017 года.

2) 1 июня 2017 года к 1 июня 2016 года.

3) Январь-июнь 2017 года к январю-июню 2016 года (в возрасте 15-72 лет).

4) Июнь 2017 года к июню 2016 года.

5) С учетом единовременной денежной выплаты пенсионерам (ЕВ-2017) в размере 5 тыс. рублей, произведенной в январе 2017 года в соответствии с Федеральным законом от 22 ноября 2016 года № 385-ФЗ; без учета ЕВ-2017 реальные денежные доходы в январе-мае 2018 года в сравнении с январем-маем 2017 года в Санкт-Петербурге составили 104,5%, в Ленинградской области – 100,4%.

6) 1 июля 2018 года к 1 июля 2017 года.

7) 1 июля 2017 года к 1 июля 2016 года.

ОБОРОТ ОРГАНИЗАЦИЙ

Оборот организаций по видам экономической деятельности¹⁾ в январе–июне 2018 года

в действующих ценах

	<i>Млн. рублей</i>	<i>В % к соответ- ствующему периоду 2017</i>	<i>итогу</i>	<i>Справочно: январь- июнь 2017, в % к итогу</i>
Всего	6008308	113,2	100	100
в том числе организации с основным видом деятельности:				
сельское, лесное хозяйство, охота, рыболовство и рыбоводство	4285	119,4	0,1	0,1
растениеводство и животноводство, охота и предоставление соответствующих услуг в этих областях	2201	115,7	0,0	0,0
лесоводство и лесозаготовки	395	102,3	0,0	0,0
рыболовство и рыбоводство	1689	129,9	0,0	0,0
добыча полезных ископаемых	23843	100,6	0,4	0,4
обрабатывающие производства	1817761	125,1	30,3	27,4
из них производство:				
пищевых продуктов	99500	100,4	1,7	1,9
напитков	34118	109,0	0,6	0,6
табачных изделий	36290	101,6	0,6	0,7
текстильных изделий	3056	100,1	0,1	0,1
одежды	7890	108,2	0,1	0,1
кожи и изделий из кожи	1687	75,2	0,0	0,0
изделий из дерева и пробки, кроме мебели, изделий из соломки и материалов для плетения, обработка древесины	5108	117,8	0,1	0,1
бумаги и бумажных изделий	13686	109,7	0,2	0,2
деятельность полиграфическая и копирование носителей информации	10130	108,2	0,2	0,2
кокса и нефтепродуктов	968642	146,0	16,1	12,5
химических веществ и химических продуктов	54769	104,0	0,9	1,0
лекарственных средств и материалов, применяемых в медицинских целях	17084	98,0	0,3	0,3
резиновых и пластмассовых изделий	15872	104,8	0,3	0,3
прочей неметаллической минеральной продукции	20916	96,3	0,3	0,4
металлургическое	44563	122,5	0,7	0,7
готовых металлических изделий, кроме машин и оборудования	48637	100,8	0,8	0,9

¹⁾ Итоги по "хозяйственным" видам деятельности получены как результат агрегирования данных по организациям в соответствии с их основным видом деятельности.

САНКТ-ПЕТЕРБУРГ

Оборот организаций по видам
экономической деятельности в январе–июне 2018 года (окончание)

в действующих ценах

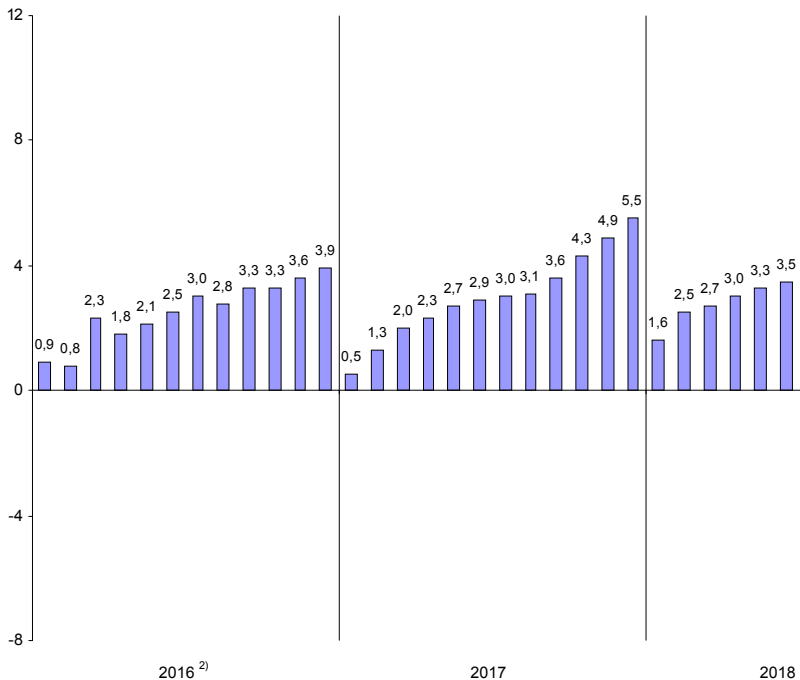
	Млн. рублей	В % к		Справочно: январь- июнь 2017, в % к итогу
		соответ- ствующему периоду 2017	итогу	
компьютеров, электронных и оптических изделий	48861	107,1	0,8	0,9
электрического оборудования	40600	117,5	0,7	0,7
машин и оборудования, не включенных в другие группировки	68958	109,6	1,1	1,2
автотранспортных средств, прицепов и полуприцепов	211488	111,5	3,5	3,6
прочих транспортных средств и оборудования	36056	112,4	0,6	0,6
мебели	3222	109,3	0,1	0,1
прочих готовых изделий	5226	107,4	0,1	0,1
обеспечение электрической энергией, газом и паром; кондиционирование воздуха	208032	106,5	3,5	3,7
водоснабжение; водоотведение, организация сбора и утилизации отходов, деятельность по ликвидации загрязнений	29435	116,9	0,5	0,5
строительство	172284	108,5	2,9	3,0
торговля оптовая и розничная; ремонт автотранспортных средств и мотоциклов	2729320	109,7	45,4	46,9
в том числе торговля:				
оптовая и розничная автотранспортными средствами и мотоциклами и их ремонт	172187	109,2	2,9	3,0
оптовая, кроме оптовой торговли автотранспортными средствами и мотоциклами	1993578	111,3	33,2	33,7
розничная, кроме торговли автотранспорт- ными средствами и мотоциклами	563556	104,5	9,4	10,2
транспортировка и хранение	355889	108,5	5,9	6,2
деятельность гостиниц и предприятий общественного питания	40523	110,7	0,7	0,7
деятельность в области информации и связи	176864	105,5	2,9	3,2
деятельность по операциям с недвижимым имуществом	148384	101,3	2,5	2,8
деятельность профессиональная, научная и техническая	141446	102,7	2,4	2,6
деятельность административная и сопутствующие дополнительные услуги	29339	105,3	0,5	0,5
государственное управление и обеспечение военной безопасности; социальное обеспечение	1841	122,7	0,0	0,0
образование	27465	111,3	0,5	0,5
деятельность в области здравоохранения и социальных услуг	72733	114,6	1,2	1,2
деятельность в области культуры, спорта, организации досуга и развлечений	18766	116,7	0,3	0,3
предоставление прочих видов услуг	10097	120,4	0,2	0,2

САНКТ-ПЕТЕРБУРГ

ДОБЫВАЮЩИЕ И ОБРАБАТЫВАЮЩИЕ ПРОИЗВОДСТВА И ЭНЕРГЕТИКА

Индекс промышленного производства¹⁾ в январе–июне 2018 года по сравнению с январем–июнем 2017 года составил 103,5%.

Прирост (снижение) промышленного производства (нарастающим итогом, в % к соответствующему периоду предыдущего года)



¹⁾ Индекс промышленного производства исчисляется по видам деятельности «Добыча полезных ископаемых», «Обрабатывающие производства», «Обеспечение электрической энергией, газом и паром; кондиционирование воздуха», «Водоснабжение; водоотведение, организация сбора и утилизации отходов, деятельность по ликвидации загрязнений» на основе данных о динамике производства важнейших товаров-представителей (в натуральном и стоимостном выражении). В качестве весов используется структура валовой добавленной стоимости по видам экономической деятельности 2010 базисного года.

²⁾ Сведения об индексе промышленного производства за 2016 год актуализированы с учетом 2-ой уточненной оценки индексов производства по месяцам 2016 года.

САНКТ-ПЕТЕРБУРГ

Индексы промышленного производства по основным видам деятельности¹⁾ в январе–июне 2018 года

	В % к январю–июню 2017
Добыча полезных ископаемых	96,3
Обрабатывающие производства	103,5
Обеспечение электрической энергией, газом и паром; кондиционирование воздуха	101,7
Водоснабжение; водоотведение, организация сбора и утилизации отходов, деятельность по ликвидации загрязнений	113,8

Индексы промышленного производства по видам деятельности в составе обрабатывающих производств в январе–июне 2018 года

	В % к январю–июню 2017
Производство:	
пищевых продуктов	103,7
напитков	116,3
табачных изделий	99,4
текстильных изделий	73,4
одежды	123,2
кожи и изделий из кожи	39,4
изделий из дерева и пробки, кроме мебели, изделий из соломки и материалов для плетения, обработка древесины	117,6
бумаги и бумажных изделий	96,3
деятельность полиграфическая и копирование носителей информации	104,6
химических веществ и химических продуктов	108,5
лекарственных средств и материалов, применяемых в медицинских целях	106,1
резиновых и пластмассовых изделий	98,6
прочей неметаллической минеральной продукции	97,8
металлургическое	101,3
готовых металлических изделий, кроме машин и оборудования	81,2
компьютеров, электронных и оптических изделий	95,3
электрического оборудования	125,8
машин и оборудования, не включенных в другие группировки	106,4
автотранспортных средств, прицепов и полуприцепов	108,7
прочих транспортных средств и оборудования	86,7
мебели	126,6
прочих готовых изделий	104,8

¹⁾ Без учета объемов производства обособленных подразделений головной организации, ведущих производственную деятельность в других субъектах РФ.

САНКТ-ПЕТЕРБУРГ

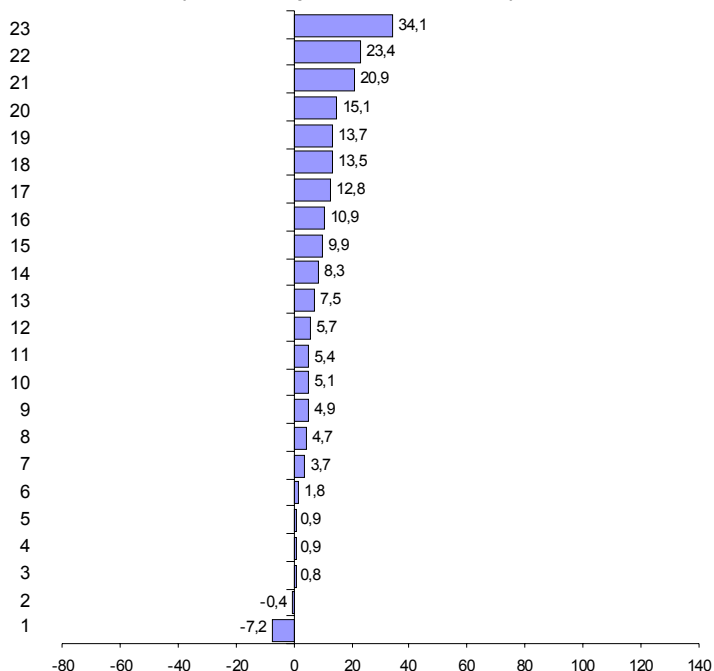
Объем отгруженных товаров
собственного производства, выполненных работ и услуг
по видам деятельности¹ в январе–июне 2018 года

в действующих ценах

	Млн. рублей	В % к январю- июню 2017
Добыча полезных ископаемых	9939	99,4
Обрабатывающие производства	1316536	116,8
из них производство:		
пищевых продуктов	91723	100,9
напитков	30066	109,9
табачных изделий	34178	101,8
текстильных изделий	4420	120,9
одежды	5921	107,5
кожи и изделий из кожи	1631	108,3
изделий из дерева и пробки, кроме мебели, изделий из соломки и материалов для плетения, обработка древесины	5057	115,1
бумаги и бумажных изделий	13414	113,5
деятельность полиграфическая и копирование носителей информации	9577	104,7
кокса и нефтепродуктов	546302	134,1
химических веществ и химических продуктов	37852	105,7
лекарственных средств и материалов, применяемых в медицинских целях	12191	92,8
резиновых и пластмассовых изделий	17144	103,7
прочей неметаллической минеральной продукции	18692	99,6
металлургическое	41959	123,4
готовых металлических изделий, кроме машин и оборудования	51467	105,4
компьютеров, электронных и оптических изделий	53215	100,8
электрического оборудования	37430	105,1
машин и оборудования, не включенных в другие группировки	45660	100,9
автотранспортных средств, прицепов и полуприцепов	195146	112,8
прочих транспортных средств и оборудования	29908	104,9
мебели	3289	113,7
прочих готовых изделий	8288	110,9
Обеспечение электрической энергии, газом и паром; кондиционирование воздуха	94912	103,7
Водоснабжение; водоотведение, организация сбора и утилизации отходов, деятельность по ликвидации загрязнений	26919	118,3

¹ По "чистым" видам экономической деятельности, включая объемы отгрузки обособленных подразделений головной организации, ведущих производственную деятельность в других субъектах РФ; по сопоставимому кругу организаций.

Темпы прироста (снижения) отгруженной продукции обрабатывающих производств в январе–июне 2018 года (в % к январю–июню 2017 года)



- | | |
|---|--|
| Производство: | 11 – готовых металлических изделий, кроме машин и оборудования |
| 1 – лекарственных средств и материалов, применяемых в медицинских целях | 12 – химических веществ и химических продуктов |
| 2 – прочей неметаллической минеральной продукции | 13 – одежды |
| 3 – компьютеров, электронных и оптических изделий | 14 – кожи и изделий из кожи |
| 4 – пищевых продуктов | 15 – напитков |
| 5 – машин и оборудования, не включенных в другие группировки | 16 – прочих готовых изделий |
| 6 – табачных изделий | 17 – автотранспортных средств, прицепов и полуприцепов |
| 7 – резиновых и пластмассовых изделий | 18 – бумаги и бумажных изделий |
| 8 – деятельность полиграфическая и копирование носителей информации | 19 – мебели |
| 9 – прочих транспортных средств и оборудования | 20 – изделий из дерева и пробки, кроме мебели, изделий из соломки и материалов для плетения, обработка древесины |
| 10 – электрического оборудования | 21 – текстильных изделий |
| | 22 – металлургическое |
| | 23 – кокса и нефтепродуктов |

СТРОИТЕЛЬСТВО

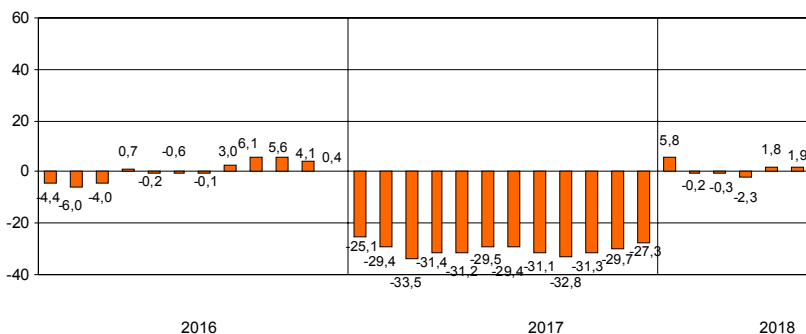
Объем работ по виду деятельности "строительство" в январе–июне 2018 года составил 227,0 млрд. рублей, что в сопоставимых ценах на 1,9% больше, чем в январе–июне 2017 года.

Объем работ, выполненных по виду деятельности "строительство"

	2017			2018		
	млн. рублей	в % к соответствующему периоду предыдущего года	предыдущему месяцу	млн. рублей	в % к соответствующему периоду предыдущего года	предыдущему месяцу
январь	23896	74,9	37,2	27738	105,8	44,9
февраль	26001	67,0	104,8	26365	94,0	93,3
март	32712	67,1	128,1	35820	99,2	135,0
I квартал	82609	66,5	х	89923	99,7	х
апрель	36357	73,6	112,4	38351	93,1	105,3
май	34586	69,6	93,2	43324	111,4	109,8
июнь	47810	76,7	138,5	55452	101,6	125,9
I полугодие	201362	70,5	х	227050	101,9	х
июль	43113	71,1	88,0			
август	41924	60,1	95,0			
сентябрь	45372	57,7	107,7			
январь–сентябрь	331771	67,2	х			
октябрь	49877	81,9	108,4			
ноябрь	50742	85,4	102,4			
декабрь	65386	94,3	130,2			
январь–декабрь	497776	72,7	х			

На конец июня 2018 года общий объем заказов (контрактов) на проведение строительного подряда организациями (без субъектов малого предпринимательства) в последующие периоды составил 29,0 млрд. рублей. Организаниями различных видов деятельности в январе–июне 2018 года выполнено хозяйственным способом строительного-монтажных работ на 154,1 млн. рублей.

Прирост (снижение) объема работ, выполненных по виду деятельности "строительство" (нарастающим итогом, в % соответствующему периоду предыдущего года)



САНКТ-ПЕТЕРБУРГ

*Ввод в действие производственных мощностей
и объектов социальной инфраструктуры в январе–июне 2018 года*

	<i>Единицы измерения мощностей</i>	<i>Введено</i>
<i>Обрабатывающая промышленность</i>		
Производственные здания	тыс. м ² общей площади	25,5
<i>Обеспечение электрической энергией, газом и паром; кондиционирование воздуха</i>		
Газификация	км	14,4
<i>Водоснабжение; водоотведение, организация сбора и утилизации отходов, деятельность по ликвидации загрязнений</i>		
Водопроводные сети	км	11,1
Канализационные сети	–“–	6,5
<i>Торговля оптовая и розничная; ремонт автотранспортных средств и мотоциклов</i>		
Торговые предприятия	тыс. м ² торговой площади	46,1
Автозаправочные станции	ед.	3
<i>Транспортировка и хранение</i>		
Автомобильные дороги общего пользования	км	10,6
Трамвайные пути	–“–	6,9
Общетоварные склады	тыс. м ² общей площади	7,5
<i>Деятельность по операциям с недвижимым имуществом</i>		
Капитальные гаражи	машиномест	192
<i>Образование</i>		
Дошкольные образовательные организации	мест	530
<i>Деятельность в области культуры, спорта, организации досуга и развлечений</i>		
Физкультурно-оздоровительные комплексы	ед.	4
<i>Предоставление прочих видов услуг</i>		
Культовые сооружения	ед.	4

САНКТ-ПЕТЕРБУРГ

Ввод в действие жилых домов в январе–июне 2018 года составил 961,4 тыс. м², что на 41,2% меньше, чем в январе–июне 2017 года.

Ввод в действие жилых домов

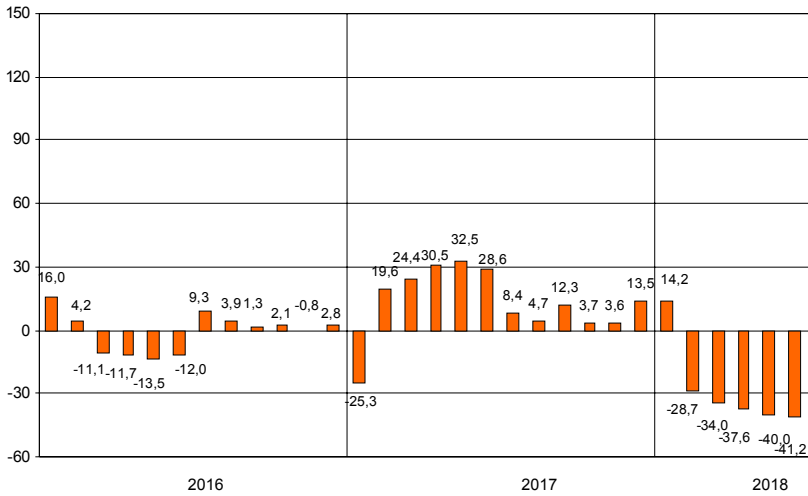
	2017				2018			
	введено		в % к соответствующему периоду предыдущего года		введено		в % к соответствующему периоду предыдущего года	
	общей площади, тыс. м ²	квар-тир	общая площадь	квар-тиры	общей площади, тыс. м ²	квар-тир	общая площадь	квар-тиры
январь	527,2	11489	74,7	84,7	602,2	13500	114,2	117,5
февраль	423,6	7685	4,7 р.	8,8 р.	76,1	971	18,0	12,6
март	166,1	4193	1,6 р.	2,3 р.	59,2	806	35,6	19,2
I квартал	1116,9	23367	124,4	143,4	737,5	15277	66,0	65,4
апрель	154,5	3051	2,0 р.	2,9 р.	55,4	469	35,8	15,4
май	187,1	3393	148,2	1,5 р.	81,7	1453	43,7	42,8
июнь	177,4	3148	103,5	106,7	86,8	1301	48,9	41,3
I полугодие	1635,9	32959	128,6	146,1	961,4	18500	58,8	56,1
июль	220,2	4561	50,0	61,7				
август	104,1	2171	65,1	66,2				
сентябрь	247,4	5194	2,6 р.	2,9 р.				
январь–сентябрь	2207,6	44885	112,3	128,3				
октябрь	106,5	1694	40,3	30,8				
ноябрь	134,6	2310	101,1	98,0				
декабрь	1087,4	20619	144,5	141,5				
январь–декабрь	3536,1	69508	113,5	121,0				

Ввод в действие жилых домов

организациями различных форм собственности в январе–июне 2018 года

	Введено общей площади, тыс. м ²	В % к	
		соответствующему периоду 2017	итогу
Всего	961,4	58,8	100
российская	952,1	80,6	99,1
государственная	8,2	х	0,9
частная	943,9	79,3	98,2
в том числе за счет собственных средств граждан и с помощью кредитов банков (637 домов)	129,4	2,6 р.	13,5
иностранный	9,3	8,3	0,9

**Прирост (снижение) ввода в действие жилых домов
(нарастающим итогом, в % к соответствующему периоду предыдущего года)**



ТРАНСПОРТ

Транспортировка и хранение ¹⁾

Объем услуг по транспортировке и хранению, оказанных организациями Санкт-Петербурга (без субъектов малого предпринимательства), в январе–июне 2018 года составил 322,7 млрд. рублей и в действующих ценах увеличился по сравнению с январем–июнем 2017 года на 9,8%.

Динамика коммерческих перевозок грузов и грузооборота автотранспорта организаций всех видов экономической деятельности²⁾ в 2018 году (без субъектов малого предпринимательства)

	Перевезено грузов			Грузооборот		
	тыс. тонн	в % к соответствующему периоду 2017	справочно: 2017 в % к 2016	млн. тонно-км	в % к соответствующему периоду 2017	справочно: 2017 в % к 2016
январь	545,1	1,6 р.	118,5	162,4	127,8	129,6
февраль	605,5	1,5 р.	118,8	183,5	122,5	135,2
март	735,8	1,7 р.	118,6	232,9	125,7	1,6 р.
I квартал	1886,4	1,6 р.	118,7	578,8	125,3	142,0
апрель	757,5	1,7 р.	120,4	245,4	138,3	117,4
май	775,6	1,7 р.	111,9	246,2	124,5	132,0
июнь	789,9	1,7 р.	112,7	233,1	138,7	1,7 р.
I полугодие	4209,4	1,6 р.	116,6	1303,5	129,7	140,3

¹⁾ Включая почтовые и курьерские услуги.

²⁾ Темпы роста (снижения) рассчитаны по сопоставимому кругу организаций.

*Динамика перевозок пассажиров и пассажирооборота
организаций автомобильного транспорта*

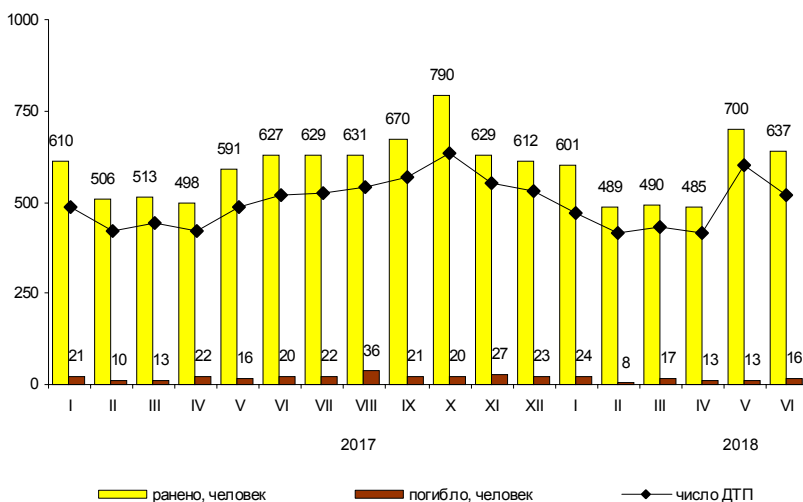
	<i>Перевезено пассажиров</i>			<i>Пассажирооборот</i>		
	<i>млн. человек</i>	<i>в % к</i>		<i>млн. пасс-км</i>	<i>в % к</i>	
		<i>соответ- ствующему периоду предыду- щего года</i>	<i>предыду- щему месяцу</i>		<i>соответ- ствующему периоду предыду- щего года</i>	<i>предыду- щему месяцу</i>
2017						
январь	42,3	107,1	88,3	242,3	104,4	90,2
февраль	42,6	97,3	100,7	240,0	97,4	99,1
март	49,6	100,8	116,4	277,6	100,3	115,7
I квартал	134,5	101,5	х	759,9	100,6	х
апрель	47,6	97,5	96,0	270,2	97,9	97,3
май	47,3	100,2	99,4	268,6	98,6	99,4
июнь	44,9	102,0	94,9	259,0	100,9	96,4
I полугодие	274,3	100,7	х	1557,7	99,8	х
июль	41,8	105,3	93,1	246,3	102,1	95,1
август	43,0	107,5	102,9	257,0	107,6	104,3
сентябрь	50,8	108,5	118,1	296,7	112,3	115,4
январь-сентябрь	409,9	102,7	х	2357,7	102,3	х
октябрь	53,9	112,3	106,1	306,5	111,7	103,3
ноябрь	52,9	111,1	98,1	299,3	110,5	97,8
декабрь	53,2	111,1	100,6	297,5	110,8	99,4
январь-декабрь	569,9	105,1	х	3261,0	104,6	х
2018						
январь	46,6	110,2	87,6	267,1	110,2	89,8
февраль	47,0	110,3	100,9	267,5	111,5	100,1
март	49,8	100,4	106,0	279,1	100,5	104,3
I квартал	143,4	106,6	х	813,7	107,1	х
апрель	51,4	108,0	103,2	289,3	107,1	103,7
май	49,5	104,7	96,3	285,2	106,2	98,6
июнь	46,0	102,4	92,9	273,5	105,6	95,9
I полугодие	290,3	105,8	х	1661,7	106,7	х

Аварийность на автомобильном транспорте¹⁾

Сведения о дорожно-транспортных происшествиях в январе–июне 2018 года

	Количество ДТП		Погибло		Ранено	
	единиц	в % к январю-июню 2017	человек	в % к январю-июню 2017	человек	в % к январю-июню 2017
Всего	2929	102,2	95	87,2	3490	101,3
в том числе с участием детей до 16 лет	305	113,0	4	100,0	325	113,2

Динамика дорожно-транспортных происшествий




ДЕЯТЕЛЬНОСТЬ В СФЕРЕ ТЕЛЕКОММУНИКАЦИЙ²⁾

Объем телекоммуникационных услуг, оказанных организациями Санкт-Петербурга (без субъектов малого предпринимательства), в январе–июне 2018 года составил 61,2 млрд. рублей и в действующих ценах увеличился по сравнению с январем–июнем 2017 года на 4,3%.

¹⁾ По предварительным данным Управления государственной инспекции безопасности дорожного движения ГУ МВД России по г. Санкт-Петербургу и Ленинградской области. Помесячное распределение может не совпадать с итогами, приведенными в таблице.

²⁾ Сведения приводятся по месту регистрации организаций.



На территории Санкт-Петербурга находятся 14 организаций, осуществляющих сельскохозяйственное производство, данные о которых включены в итоговые значения по Ленинградской области. Информация об их деятельности приведена в докладе курсивом.

В том числе в сельхозорганизациях, находящихся в Санкт-Петербурге, посеяно 1,7 тыс. га яровых культур.

В сельхозорганизациях, находящихся в Санкт-Петербурге, в январе–июне 2018 года средний надой молока на одну корову составил 4223 кг.

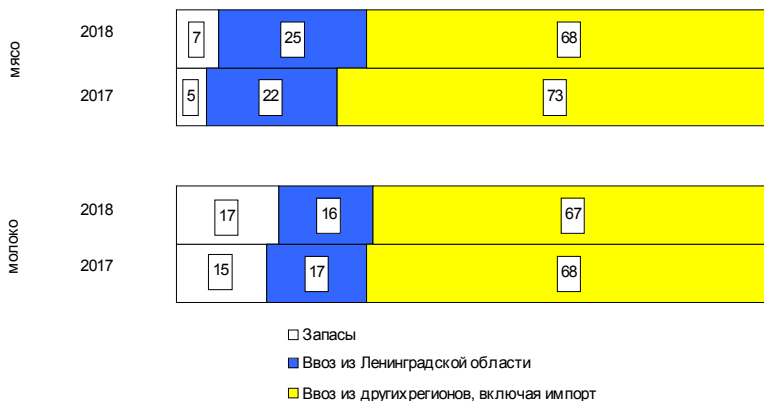
В том числе в сельхозорганизациях, находящихся в Санкт-Петербурге, реализовано 4005 тонн овощей.

САНКТ-ПЕТЕРБУРГ

Ресурсы продуктов животноводства и их использование в Санкт-Петербурге в январе–марте 2018 года

	Мясо и мясопродукты			Молоко и молокопродукты		
	тыс. тонн	в % к ресурсам	справочно: январь-март 2017 в % к ресурсам	тыс. тонн	в % к ресурсам	справочно: январь-март 2017 в % к ресурсам
Ресурсы	163,7	100	100	462,0	100	100
в том числе:						
запасы на начало периода	11,2	6,8	4,9	80,0	17,3	15,2
текущие поступления	152,5	93,2	95,1	382,0	82,7	84,8
в том числе за счет:						
ввоза из Ленинградской области	40,5	24,7	22,0	75,4	16,3	16,7
ввоза из других регионов России	60,2	36,9	41,2	144,1	31,2	35,8
импорта	51,8	31,6	31,9	162,5	35,2	32,3
Использовано на:						
личное потребление	79,8	48,7	38,6	364,4	78,9	76,7
запасы на конец периода	21,0	12,8	5,9	81,8	17,7	19,8

Структура ресурсов продуктов животноводства (в %)



САНКТ-ПЕТЕРБУРГ

ОПТОВАЯ ТОРГОВЛЯ

Оборот оптовой торговли в январе–июне 2018 года составил 3875,3 млрд. рублей, что в сопоставимых ценах на 7,5% меньше, чем в январе–июне 2017 года.

Динамика оборота оптовой торговли

	Всего		В том числе организаций оптовой торговли	
	млрд. рублей	в % к соответствующему периоду предыдущего года	млрд. рублей	в % к соответствующему периоду предыдущего года
2017				
январь	721,9	1,6 р.	631,7	1,6 р.
февраль	725,2	133,8	626,3	134,4
март	733,2	123,7	620,6	124,3
I квартал	2180,3	136,5	1878,6	138,5
апрель	623,1	117,8	525,3	121,7
май	539,7	111,8	452,2	115,5
июнь	527,3	102,7	439,2	105,8
I полугодие	3870,4	123,9	3295,3	126,8
июль	511,7	105,9	426,8	110,9
август	520,4	103,5	431,8	105,6
сентябрь	517,5	93,1	428,5	95,3
январь–сентябрь	5420,0	116,2	4582,4	119,3
октябрь	608,9	108,0	517,0	109,2
ноябрь	687,4	110,4	583,4	111,8
декабрь	686,8	96,5	574,4	96,4
январь–декабрь	7403,1	113,8	6257,2	116,2
2018				
январь	576,5	74,3	489,8	72,3
февраль	617,3	76,5	520,4	74,4
март	686,6	92,6	574,4	92,1
I квартал	1880,4	83,5	1584,6	81,9
апрель	645,5	97,6	514,8	92,3
май	670,5	108,7	546,6	105,0
июнь	678,8	107,1	537,1	100,7
I полугодие	3875,3	92,5	3183,1	89,2

САНКТ-ПЕТЕРБУРГ

Продажа важнейших видов продукции и товаров оптовыми организациями
(без субъектов малого предпринимательства) в январе–июне 2018 года

	Продано, тыс. т	В % к январю-июню 2017
Бензин автомобильный	1296,7	2,9 р.
Топливо дизельное	1565,1	1,6 р.
Крупа	318,7	60,3
Соль пищевая, т	2200,6	85,4
Изделия макаронные и аналогичные мучные изделия, т	1361,6	1,9 р.
Масла растительные, т	894,7	2,4 р.
Молоко, кроме сырого	145,1	3,6 р.
Мука, т	1896,9	3,8 р.
Сахар белый свекловичный или тростниковый в твердом состоянии без вкусоароматических или красящих добавок	28,6	2,1 р.

Запасы угля и топочного мазута
у потребителей по состоянию на 1 июля 2018 года

	Уголь		Топочный мазут	
	тыс. тонн	в % к 1 июля 2017	тыс. тонн	в % к 1 июля 2017
Всего	6,2	2,1 р.	239,7	97,2
в том числе по потребителям с основным видом деятельности:				
Обрабатывающие производства	0,2	6,1 р.	6,7	104,3
из них производство:				
пищевых продуктов	–	–	0,1	100,0
химических веществ и химических продуктов	–	–	0,0	100,0
металлургическое	–	–	0,8	1,6 р.
готовых металлических изделий, кроме машин и оборудования	0,0	30,0	0,9	100,0
автотранспортных средств, прицепов и полуприцепов	–	–	0,2	100,0
прочих транспортных средств и оборудования	0,1	6,9 р.	1,8	100,8
Обеспечение электрической энергией газом и паром; кондиционирование воздуха	2,1	4,5 р.	217,0	95,4
Транспортировка и хранение	2,1	1,8 р.	1,3	54,8
Деятельность гостиниц и предприятий общественного питания	0,0	0,0	–	–
Прочие потребители	1,8	1,6 р.	14,8	143,1
Из строки "всего":				
Жилищно-коммунальное хозяйство; деятельность домашних хозяйств как работодателей	0,3	41,4	0,5	71,0
Котельные – всего	3,7	2,2 р.	49,2	83,4
из них котельные жилищно- коммунального хозяйства мощностью до 100 Гкал/час	2,1	4,5 р.	5,9	87,5
Склады топливоснабжающих организаций	0,0	109,1	–	–

ПОТРЕБИТЕЛЬСКИЙ РЫНОК

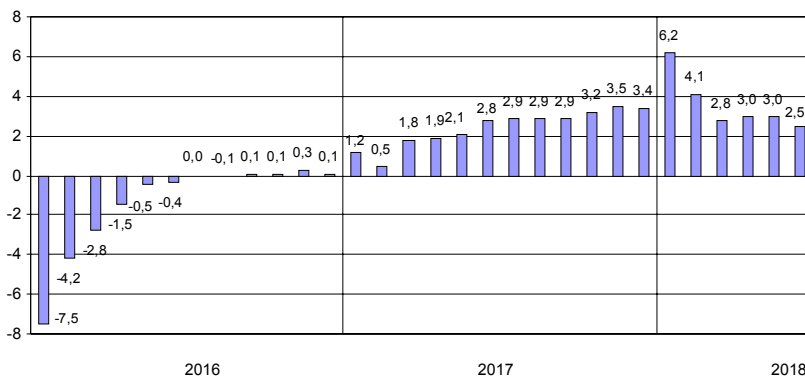
Розничная торговля

Оборот розничной торговли в июне 2018 года составил 113,6 млрд. рублей, что в сопоставимых ценах соответствует июню 2017 года (к маю 2018 года – 97,5%), в январе–июне, соответственно, 663,4 млрд. рублей (на 2,5% больше).

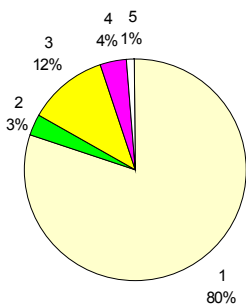
Динамика оборота розничной торговли

	2017		2018	
	млрд. рублей	в % к соответствующему периоду предыдущего года	млрд. рублей	в % к соответствующему периоду предыдущего года
январь	98,2	101,2	106,7	106,2
февраль	95,9	99,7	100,0	102,0
март	110,2	104,4	113,1	100,4
I квартал	304,3	101,8	319,8	102,8
апрель	107,6	101,9	113,9	103,4
май	109,9	103,3	116,1	103,1
июнь	110,7	106,2	113,6	100,0
I полугодие	632,5	102,8	663,4	102,5
июль	108,2	103,1		
август	108,2	103,0		
сентябрь	109,4	102,9		
январь–сентябрь	958,3	102,9		
октябрь	116,0	105,6		
ноябрь	115,4	106,9		
декабрь	136,6	103,1		
январь–декабрь	1326,3	103,4		

Прирост (снижение) оборота розничной торговли (нарастающим итогом, в % к соответствующему периоду предыдущего года)



Формирование оборота розничной торговли в январе–июне 2018 года



- 1 – коммерческие предприятия, не относящиеся к субъектам малого и среднего предпринимательства
- 2 – средние предприятия
- 3 – малые предприятия
- 4 – индивидуальные предприниматели, торгующие вне рынков
- 5 – продажа товаров на розничных рынках и ярмарках

В структуре оборота розничной торговли удельный вес оборота розничной торговли пищевыми продуктами, включая напитки, и табачными изделиями в январе–июне 2018 года составил 35%, в январе–июне 2017 года – 37%, непродовольственных товаров – 65% (63%).

Товарные запасы в организациях розничной торговли

на конец месяца

	2017			2018		
	млрд. рублей	в % к соответствующему месяцу предыдущего года	обеспеченность запасами в днях торговли	млрд. рублей	в % к соответствующему месяцу предыдущего года	обеспеченность запасами в днях торговли
январь	92,8	130,6	40	103,9	109,4	42
февраль	93,2	124,9	41	102,4	107,6	45
март	95,1	124,8	38	105,3	102,4	41
апрель	89,4	114,8	37	98,1	92,7	40
май	94,0	121,9	38	96,6	100,3	38
июнь	94,3	120,4	39	96,1	99,3	39
июль	94,2	121,1	39			
август	99,0	125,2	41			
сентябрь	98,2	120,5	41			
октябрь	101,3	119,6	40			
ноябрь	98,7	109,2	39			
декабрь	98,3	110,2	32			

САНКТ-ПЕТЕРБУРГ

Динамика оборота розничной торговли пищевыми продуктами, включая напитки, и табачными изделиями, непродовольственными товарами

	Пищевые продукты, включая напитки, и табачные изделия			Непродовольственные товары		
	млрд. рублей	в % к		млрд. рублей	в % к	
		соответствующему периоду предыдущего года	предыдущему месяцу		соответствующему периоду предыдущего года	предыдущему месяцу
2017						
июнь	38,6	100,5	96,8	72,1	109,4	102,7
I полугодие	231,8	101,5	х	400,7	103,6	х
июль	38,0	101,0	99,3	70,2	104,2	97,4
август	36,9	99,5	99,2	71,3	104,9	101,3
сентябрь	37,8	100,8	103,2	71,6	104,0	100,2
январь-сентябрь	344,5	101,1	х	613,8	103,9	х
октябрь	40,5	103,4	106,7	75,5	106,9	105,0
ноябрь	40,8	105,6	100,1	74,6	107,6	98,5
декабрь	50,9	103,3	124,1	85,7	103,0	114,8
январь-декабрь	476,7	101,9	х	849,6	104,3	х
2018						
январь	38,9	106,9	75,5	67,8	105,8	79,0
февраль	36,9	97,8	94,4	63,1	104,7	92,9
март	41,1	98,2	110,6	72,0	101,7	114,0
I квартал	116,9	100,8	х	202,7	104,0	х
апрель	39,5	97,1	95,3	74,4	107,1	102,8
май	40,0	99,6	101,5	76,1	105,1	101,3
июнь	38,3	98,4	95,6	75,3	100,8	98,5
I полугодие	234,7	99,6	х	428,7	104,1	х

Прирост (снижение) оборота розничной торговли пищевыми продуктами, включая напитки, и табачными изделиями, непродовольственными товарами (нарастающим итогом, в % к соответствующему периоду предыдущего года)



САНКТ-ПЕТЕРБУРГ

Изъято из оборота отечественных и импортных товаров,
поступивших на потребительский рынок города
в январе–июне 2018 года¹⁾

в % к общему объему проинспектированных товаров

	Отечественные товары	Импортные товары
Продовольственные товары		
мясо и птица	1,9	–
сыры	0,01	–
Непродовольственные товары		
электроосветительная арматура и электрические лампы	5,4	3,3
изделия трикотажные (бельевой и верхний трикотаж)	4,4	38,6
изделия чулочно-носочные	27,3	36,5
изделия швейные	23,6	73,3
обувь кожаная	–	68,1

¹⁾ По данным Территориального управления Федеральной службы по надзору в сфере защиты прав потребителей и благополучия человека.

Общественное питание

Оборот общественного питания в июне 2018 года составил 6,5 млрд. рублей, или 102,3% к июню 2017 года (к маю 2018 года – 99,3%), в январе–июне, соответственно, 36,2 млрд. рублей (на 1,0% больше).

Динамика оборота общественного питания

	2017		2018	
	<i>млн. рублей</i>	<i>в % к соответствующему периоду предыдущего года</i>	<i>млн. рублей</i>	<i>в % к соответствующему периоду предыдущего года</i>
январь	5180	101,6	5624	106,3
февраль	5336	102,9	5469	100,4
март	5757	102,2	5936	101,1
I квартал	16273	102,2	17029	102,5
апрель	6218	108,9	6260	98,7
май	6492	107,6	6481	98,5
июнь	6209	105,9	6457	102,3
I полугодие	35192	105,0	36227	101,0
июль	5935	104,6		
август	5839	103,0		
сентябрь	6493	104,7		
январь-сентябрь	53459	104,7		
октябрь	6461	104,3		
ноябрь	6035	105,2		
декабрь	6451	102,3		
январь-декабрь	72406	104,5		

САНКТ-ПЕТЕРБУРГ

Платные услуги населению

Объем платных услуг, оказанных населению, в Санкт-Петербурге в январе–июне 2018 года составил 246,0 млрд. рублей и в сопоставимых ценах увеличился по сравнению с январем–июнем 2017 года на 2,3%.

Динамика объема платных услуг населению

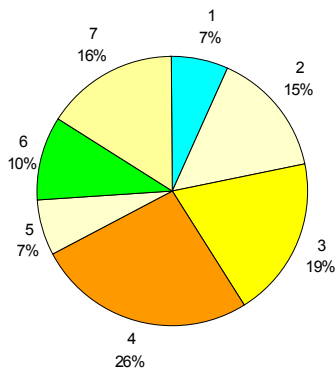
	2017		2018	
	млн. рублей	в % к соответствующему периоду предыдущего года	млн. рублей	в % к соответствующему периоду предыдущего года
январь	36358	103,6	39448	104,4
февраль	36622	99,9	37937	100,1
март	39186	105,1	41385	101,3
I квартал	112166	102,9	118770	101,9
апрель	37766	101,8	41085	104,2
май	39247	104,7	43288	103,5
июнь	39946	104,5	42875	100,5
I полугодие	229125	103,3	246018	102,3
июль	37127	102,5		
август	36501	102,0		
сентябрь	36577	101,9		
январь–сентябрь	339330	102,9		
октябрь	37358	101,4		
ноябрь	38515	98,7		
декабрь	43433	103,3		
январь–декабрь	458636	102,0		

Объем платных услуг населению по видам в январе–июне 2018 года

	Млн. рублей	В % к	
		итогу	январю–июню 2017
Всего	246018	100	102,3
из них:			
бытовые	16593	6,7	102,2
транспортные	35722	14,5	105,0
почтовой связи и курьерские	1315	0,5	99,4
телекоммуникационные	46213	18,8	96,8
жилищные	18660	7,6	102,1
коммунальные	45346	18,4	103,8
учреждений культуры	9143	3,7	100,5
туристических агентств, туроператоров и прочие услуги по бронированию и сопутствующие им услуги	2186	0,9	100,8
услуги гостиниц и аналогичные услуги по предоставлению временного жилья	14169	5,8	106,6
физической культуры и спорта	3079	1,3	119,3
медицинские	24284	9,9	106,0
специализированных коллективных средств размещения	1180	0,5	93,0
ветеринарные	289	0,1	104,7
юридические	3829	1,6	99,1
системы образования	18300	7,4	106,3

Из общего объема платных услуг 3,9% оказано физическими лицами.

Структура платных услуг населению в январе–июне 2018 года



- | | |
|--------------------------|-------------------------|
| 1 – бытовые | 5 – системы образования |
| 2 – транспортные | 6 – медицинские |
| 3 – телекоммуникационные | 7 – другие |
| 4 – жилищно-коммунальные | |

Структура и объем бытовых услуг населению в январе–июне 2018 года

	Млн. рублей	В % к	
		итогу	январю-июню 2017
Всего	16593	100	102,2
из них:			
ремонт, окраска и пошив обуви	489	2,9	100,0
ремонт и пошив швейных, меховых и кожаных изделий, головных уборов и изделий текстильной галантереи, ремонт, пошив и вязание трикотажных изделий	229	1,4	100,3
ремонт и техническое обслуживание бытовой радиоэлектронной аппаратуры, бытовых машин и приборов, ремонт и изготовление металлоизделий	379	2,3	96,8
техобслуживание и ремонт транспортных средств, машин и оборудования	8812	53,1	104,9
химическая чистка и крашение, услуги прачечных	180	1,1	105,7
ремонт и строительство жилья и других построек	977	5,9	100,5
услуги фотоателье	183	1,1	99,0
услуги бань и душевых	448	2,7	98,1
услуги парикмахерских	1057	6,4	99,9
ритуальные услуги	2364	14,2	100,8

Из общего объема бытовых услуг 18,9% оказано физическими лицами.

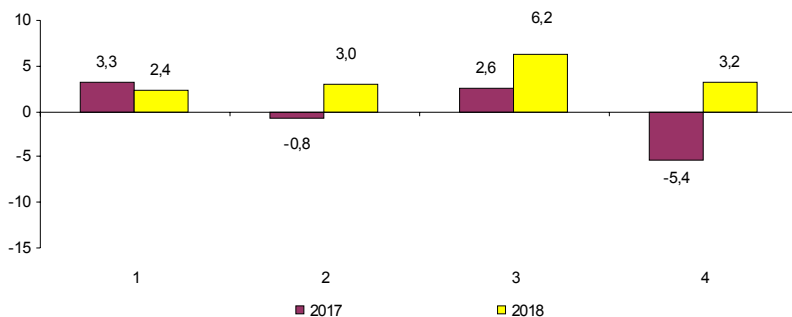
ЦЕНЫ

Индексы цен и тарифов в 2018 году

в % к предыдущему месяцу

	Индекс потребительских цен	Индекс цен производителей промышленных товаров	Сводный индекс цен на продукцию (затраты, услуги) инвестиционного назначения	Индекс тарифов на грузовые перевозки
Январь	100,5	100,1	99,5	90,8
Февраль	100,2	100,3	100,8	103,5
Март	100,4	100,9	100,7	100,1
Апрель	100,5	99,5	101,7	109,5
Май	100,4	100,7	102,2	100,1
Июнь	100,4	101,5	101,2	100,1
Июнь 2018 в % к декабрю 2017	102,4	103,0	106,2	103,2
Справочно: июнь 2017 в % к декабрю 2016	103,3	99,2	102,6	94,6

Темпы прироста (снижения) цен и тарифов в июне (в % к декабрю предыдущего года)



- 1 – индекс потребительских цен
- 2 – индекс цен производителей промышленных товаров
- 3 – сводный индекс цен на продукцию (затраты, услуги) инвестиционного назначения
- 4 – индекс тарифов на грузовые перевозки

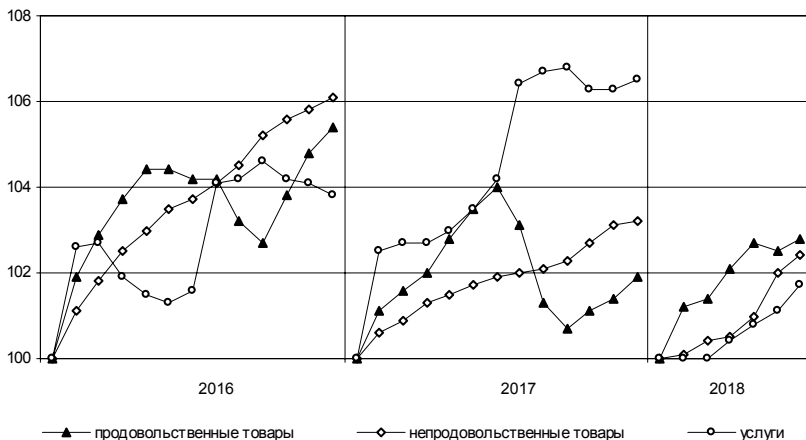
Потребительские цены

Динамика цен в потребительском секторе в 2018 году

в % к предыдущему месяцу

	Индекс потребительских цен	В том числе:		
		продовольственные товары	непродовольственные товары	платные услуги населению
Январь	100,5	101,2	100,2	100,02
Февраль	100,2	100,3	100,2	100,02
Март	100,4	100,7	100,1	100,4
Апрель	100,5	100,6	100,5	100,4
Май	100,4	99,8	101,0	100,3
Июнь	100,4	100,2	100,4	100,6
Июнь 2018 в % к декабрю 2017	102,4	102,8	102,4	101,7
Справочно: июнь 2017 в % к декабрю 2016	103,3	104,0	101,9	104,2

**Темпы роста цен
(в % к декабрю предыдущего года)**



САНКТ-ПЕТЕРБУРГ

Максимальное и минимальное изменение цен на отдельные продовольственные товары в июне 2018 года

в % к предыдущему месяцу

Наименование группы	Индекс цен в среднем по группе	Максимальное и минимальное изменение цен внутри группы	
		товары	индекс цен
Мясо и птица	102,9	Куры	108,6
		Говядина бескостная	99,6
Колбасные изделия и продукты из мяса и птицы	100,2	Кулинарные изделия из птицы	101,2
		Колбаса вареная	99,6
Рыба	100,4	Рыба разделанная лососевых пород	101,6
		Соленые и копченые деликатесные продукты из рыбы	99,9
Масло и жиры	99,9	Масло подсолнечное	100,2
		Маргарин	99,6
Молоко и молочная продукция	99,9	Молоко стерилизованное	101,6
		Смеси сухие молочные для детского питания	98,7
Сыры	101,3	Сыры твердые	101,6
		Сыры плавленые	100,1
Кондитерские изделия	100,1	Торты	100,4
		Пряники	99,2
Хлеб и хлебобулочные изделия	100,1	Хлопья из злаков (сухие завтраки)	100,8
		Бараночные изделия	99,8
Крупы и бобовые	100,5	Пшено	102,4
		Горох и фасоль	99,6
Флодоовощная продукция, включая картофель	98,9	Капуста	120,0
		Помидоры	80,3
Алкогольные напитки	99,7	Пиво импортное	100,6
		Вино игристое отечественное	99,2

В июне 2018 года из плодовоовощной продукции морковь подорожала на 15,7%, лук репчатый – на 15,4, свекла – на 15,1, при этом снизились цены на огурцы – 19,4, апельсины – 5,9, бананы – 4,5%. Прирост цен отмечался на сахарный песок – 4,8%, окорочка куриные – 3,2, свинину бескостную – 1,5, соки – 1,2, свинину (кроме бескостного мяса) – 1,0%. Снизились цены на кисломолочные продукты – 1,1%, творог жирный – 0,8, чай черный – 0,5, молоко пастеризованное – 0,4%.

САНКТ-ПЕТЕРБУРГ

Максимальное и минимальное изменение цен
на отдельные непродовольственные товары в июне 2018 года

в % к предыдущему месяцу

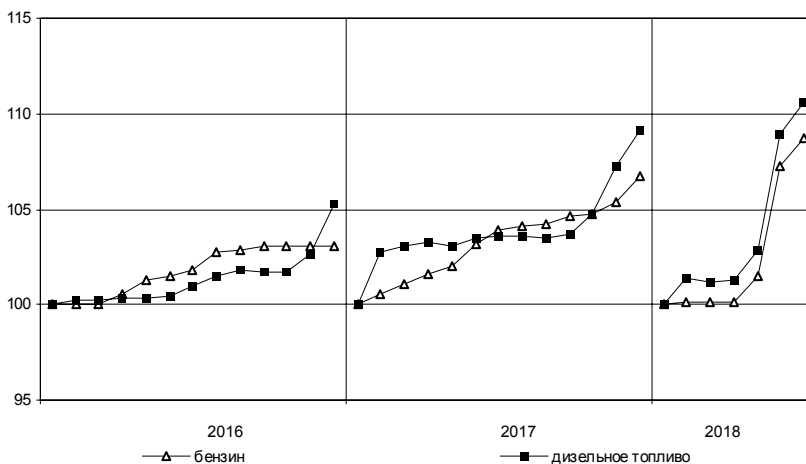
Наименование группы	Индекс цен в среднем по группе	Максимальное и минимальное изменение цен внутри группы	
		товары	индекс цен
Ткани	100,6	Ткани для изготовления штор	100,7
		Ткани шерстяные	100,0
Одежда	100,2	Платье женское из хлопчатобу- мажных и смесовых тканей	102,3
		Блузка женская	99,9
Трикотажные изделия	100,1	Костюм спортивный для взрослых	100,5
		Трусы женские	99,3
Чулочно-носочные изделия	100,2	Носки мужские	100,6
		Колготки женские	100,0
Обувь	100,04	Туфли женские модельные	101,0
		Туфли детские летние (сандалеты)	98,6
Моющие и чистящие средства	100,5	Жидкие чистящие и моющие средства	101,2
		Порошок стиральный	99,8
Парфюмерно-косметические товары	101,2	Туалетная вода	103,0
		Шампунь	99,8
Галантерея	99,9	Щетка зубная	100,2
		Сумка женская из натуральной кожи	99,5
Табачные изделия	101,1	Сигареты с фильтром зарубежных марок	101,7
		Сигареты с фильтром отечественные	99,95
Мебель	100,2	Шкаф навесной кухонный	101,1
		Кровать для новорожденных	99,4
Посуда	99,5	Чашка чайная с блюдцем	101,0
		Сковорода	97,7
Электротовары	99,4	Миксер, блендер	102,2
		Утюг	94,0
Бумажно-беловые и канцелярские товары	100,6	Прокладки женские гигиенические	104,0
		Подгузники детские (памперсы)	99,1
Телерадиотовары	99,4	Флеш-накопитель USB	99,8
		Телевизор	99,3
Персональные компьютеры и средства связи	99,1	Телефонный аппарат стационарный	100,0
		Телефонный аппарат сотовой связи	97,4
Строительные материалы	99,5	Доска обрезная	101,9
		Плиты древесностружечные	95,6
Медикаменты	100,7	Троксерутин, гель	107,3
		Валидол	96,3

САНКТ-ПЕТЕРБУРГ

Изменение цен на рынке автомобильного топлива в июне 2018 года

	Средние цены, в рублях за 1 литр	В % к	
		маю 2018	декабрю 2017
Бензин	44,56	101,4	108,7
марки АИ-92	41,75	101,6	109,3
марки АИ-95	45,08	101,3	108,9
марки АИ-98	51,87	101,3	105,2
Дизельное топливо	45,04	101,6	110,6

Изменение цен на автомобильное топливо (в % к декабрю предыдущего года)



САНКТ-ПЕТЕРБУРГ

Максимальное и минимальное изменение цен и тарифов
на отдельные виды платных услуг в июне 2018 года

в % к предыдущему месяцу

Наименование группы	Индекс цен и тарифов в среднем по группе	Максимальное и минимальное изменение цен внутри группы	
		товары	индекс цен
Бытовые услуги	100,2	Ремонт телевизоров	102,3
		Ремонт обуви	100,0
Медицинские	99,9	Лечение кариеса	100,0
		Первичный прием у врача специалиста	99,4

В июне 2018 года проезд в поездах дальнего следования стал дороже в среднем на 15,2%, полет в самолетах – на 15,0%. Рост цен отмечался на санаторно-оздоровительные услуги – 17,8%, на услуги гостиниц – 8,2%.

Цены и тарифы на жилищно-коммунальные услуги в июне 2018 года

	В рублях	В % к	
		маю 2018	декабрю 2017
Содержание и ремонт жилья в государственном и муниципальном жилищных фондах ¹⁾ , м ²	26,63	100,0	100,0
Наем жилых помещений в государственном и муниципальном жилищных фондах ²⁾ , м ²	2,37	100,0	100,0
Оплата эксплуатационных расходов в приватизированных квартирах, м ²	26,63	100,0	100,0
Оплата эксплуатационных расходов в домах ЖСК, м ²	26,63	100,0	100,0
Взносы на капитальный ремонт ³⁾ , м ²	3,74	100,0	100,0
Водоснабжение холодное по счетчикам, м ³	27,99	100,0	100,0
Водоотведение по счетчикам, м ³	27,99	100,0	100,0
Отопление, Гкал	1678,72	100,0	100,0
Водоснабжение горячее по счетчикам, м ³	100,72	100,0	100,0
Электричество (в квартирах без электроплит), 100 кВт-ч	432,00	100,0	100,0
Газ сетевой, м ³	5,97	100,0	100,0

¹⁾ Без учета платы за содержание и ремонт автоматически запирающихся устройств дверей подъездов многоквартирного дома, за содержание и ремонт систем автоматизированной противопожарной защиты, за содержание и текущий ремонт внутридомовых инженерных систем газоснабжения, за эксплуатацию коллективных (общедомовых) приборов учета используемых энергетических ресурсов, за содержание и текущий ремонт систем экстренного оповещения населения об угрозе возникновения или о возникновении чрезвычайных ситуаций.

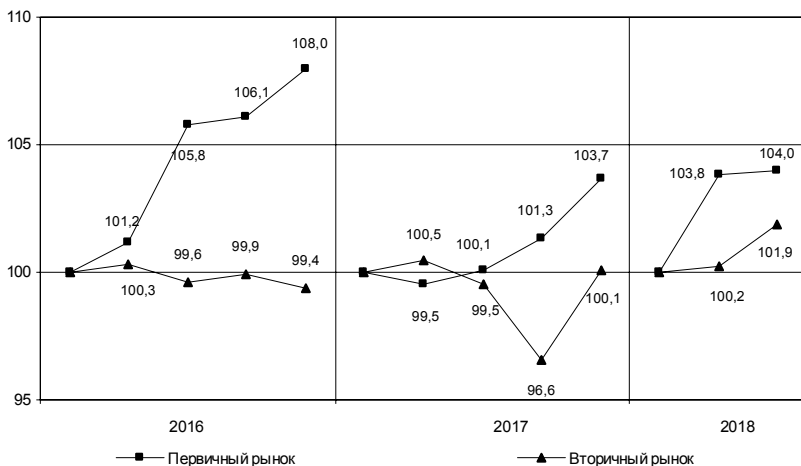
²⁾ Для жилых помещений государственного жилищного фонда Санкт-Петербурга в панельных домах.

³⁾ Для типов многоквартирных домов «панельные «новое строительство», постройки после 1980 г.» или «дома, построенные после 1999 года, категории «новое строительство панельные».

Цены на рынке жилья¹⁾

Во II квартале 2018 года средняя цена 1 м² общей площади квартир на первичном рынке жилья составила 106750 рублей, на вторичном – 90136 рублей.

**Индексы цен на первичном и вторичном рынках жилья
(на конец периода, в % к IV кварталу предыдущего года)**



Средние цены и индексы цен на рынке жилья во II квартале 2018 года

на конец периода

	Первичный рынок		Вторичный рынок		I квар- талу 2018	IV квар- талу 2017
	рублей за 1 м ² общей площади	в % к	рублей за 1 м ² общей площади	в % к		
Квартиры	106750	100,2	90136	101,8	104,0	101,9
элитные	171980	98,0	–	–	97,2	–
улучшенного качества	124738	104,1	128243	100,3	105,3	100,3
среднего качества (типовые)	98099	99,9	86363	102,3	105,0	102,7
низкого качества	–	–	80124	96,6	–	92,3

¹⁾ Информация о средних ценах формируется на основании сведений, полученных от организаций, осуществляющих операции с недвижимостью, о фактической стоимости проданных квартир и их общей площади.

Цены производителей

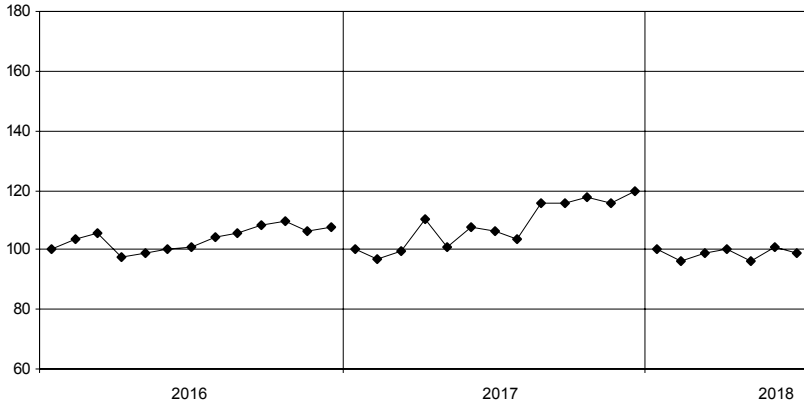
Индексы цен производителей промышленных товаров

Индекс цен производителей промышленных товаров в июне 2018 года по сравнению с маем 2018 года составил 101,5%, с декабрем 2017 года – 103,0%.

Индексы цен производителей промышленных товаров по отдельным видам экономической деятельности

	Июнь 2018 в % к		Справочно: июнь 2017 в % к декабрю 2016
	маю 2018	декабрю 2017	
Обрабатывающие производства	101,8	103,7	98,8
из них производство:			
пищевых продуктов	99,9	99,8	94,7
напитков	100,1	101,9	85,9
табачных изделий	100,0	111,0	90,5
текстильных изделий	100,0	102,2	107,3
одежды	99,9	104,8	100,3
бумаги и бумажных изделий	101,2	117,8	98,8
химических веществ и химических продуктов	100,3	100,02	99,6
лекарственных средств и материалов, применяемых в медицинских целях	100,0	103,7	100,5
резиновых и пластмассовых изделий	98,0	99,3	100,9
прочей неметаллической минеральной продукции	104,1	105,2	107,8
металлургическое производство	1,6 р.	1,7 р.	117,1
готовых металлических изделий, кроме машин и оборудования	102,7	111,1	101,9
компьютеров, электронных и оптических изделий	101,5	99,4	96,1
электрического оборудования	100,9	95,2	95,0
машин и оборудования, не включенных в другие группировки	97,9	99,4	104,5
автотранспортных средств, прицепов и полуприцепов	99,95	103,1	105,4
Обеспечение электрической энергией, газом и паром; кондиционирование воздуха	99,4	99,6	104,9
в том числе:			
производство, передача и распределение электроэнергии	99,8	99,2	105,6
производство, передача и распределение пара и горячей воды; кондиционирование воздуха	100,3	100,2	99,9
Деятельность в области информации и связи	109,7	113,6	99,0
в том числе деятельность издательская	109,7	113,6	99,0

**Изменение средних цен производителей на электроэнергию
(в % к декабрю предыдущего года)**



Средние цены производителей на электроэнергию в 2018 году

	<i>В рублях за тыс. кВт-ч</i>
январь	4106,82
февраль	4265,03
март	4358,80
апрель	4166,26
май	4333,73
июнь	4282,85

САНКТ-ПЕТЕРБУРГ

Индексы цен на продукцию инвестиционного назначения

Сводный индекс цен строительной продукции в июне 2018 года по сравнению с июнем 2017 года составил 109,6%.

Индексы цен строительной продукции

в % к предыдущему месяцу

	Сводный индекс цен на продукцию (затраты, услуги) инвестиционного назначения	В том числе индексы цен:		
		на строительномонтажные работы	на приобретение машин и оборудования инвестиционного назначения	на прочую продукцию (затраты, услуги) инвестиционного назначения
Январь	99,5	99,9	98,9	100,1
Февраль	100,8	101,1	100,4	100,1
Март	100,7	101,1	100,2	100,1
Апрель	101,7	101,0	102,8	100,1
Май	102,2	102,9	101,4	100,8
Июнь	101,2	101,6	100,6	100,2
Июнь 2018 в % к декабрю 2017	106,2	107,9	104,4	101,4
Справочно: июнь 2017 в % к декабрю 2016	102,6	102,3	100,2	116,4

Индексы цен приобретения

по отдельным группам строительных материалов

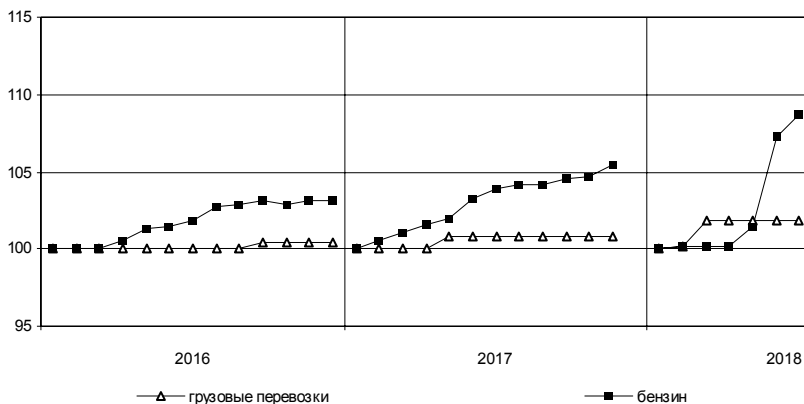
	Июнь 2018 в % к		Справочно: июнь 2017 в % к декабрю 2016
	июню 2017	декабрю 2017	
Цементы общестроительные	105,2	97,7	98,0
Сталь арматурная	131,7	114,4	93,7
Кабели и арматура кабельная	–	124,8	–
Бетон товарный	117,3	100,0	94,6
Растворы строительные	102,5	111,7	113,7
Щебень	105,9	99,7	104,9
Пески природные прочие	98,0	94,8	84,6

Индексы тарифов на грузовые перевозки

в % к предыдущему месяцу

	Индекс тарифов на грузовые перевозки	В том числе по видам транспорта:					
		железнодорожный	автомобильный	внутренний водный	воздушный	трубопроводный	морской
Январь	90,8	101,3	100,1	113,6	100,0	72,4	72,4
Февраль	103,5	103,5	101,7	128,7	100,0	100,0	144,1
Март	100,1	100,0	100,0	101,3	100,0	100,0	101,5
Апрель	109,5	100,0	100,0	71,1	106,7	137,5	106,7
Май	100,1	100,0	100,0	102,3	100,0	100,0	102,0
Июнь	100,1	100,0	100,0	103,2	100,0	100,0	102,0
Июнь 2018 в % к декабрю 2017	103,2	104,8	101,8	111,2	106,7	99,6	117,4
Справочно: июнь 2017 в % к декабрю 2016	94,6	102,1	100,8	94,9	100,0	73,2	115,7

Изменение тарифов на грузовые перевозки автомобильным транспортом и цен на бензин (в % к декабрю предыдущего года)

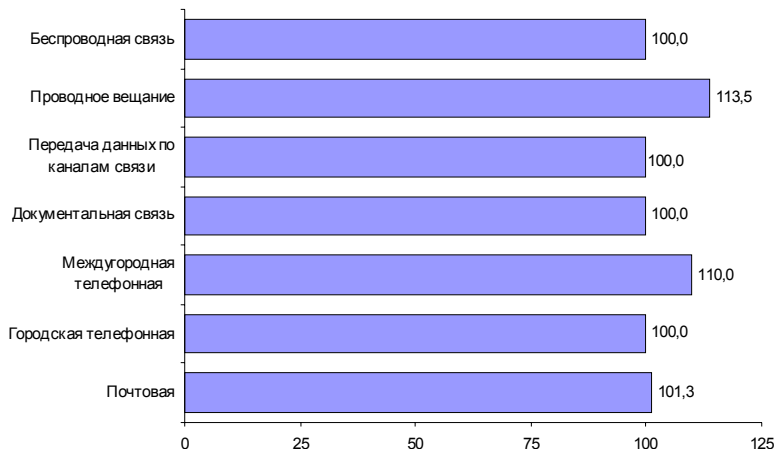


САНКТ-ПЕТЕРБУРГ

Индексы тарифов на услуги связи для юридических лиц

Во II квартале 2018 года по сравнению с I кварталом 2018 года индекс тарифов на услуги связи для юридических лиц составил 100,9%, с IV кварталом 2017 года – 101,0%.

Изменение тарифов на услуги связи во II квартале 2018 года (в % к IV кварталу 2017 года)



РЫНОК ТРУДА

Занятость и безработица

Численность работников организаций

В мае 2018 года в организациях (без субъектов малого предпринимательства) работало 1496 тыс. человек, в том числе штатных работников – 95,0%, на условиях совместительства – 2,4% и по договорам гражданско-правового характера – 2,6% от общего числа работающих.

*Динамика численности работников организаций
(без субъектов малого предпринимательства)*

	Май 2018, тысяч	В % к		Январь- май 2018 в % к январю- маю 2017	Справочно:		
		маю 2017	апрелю 2018		май 2017 в % к		январь- май 2017 в % к январю- маю 2016
					маю 2016	апрелю 2017	
Средняя численность работников организаций	1496,1	104,5	99,7	104,8	102,5	99,9	102,9
в том числе:							
работников списочного состава (без внешних совместителей)	1421,1	104,2	99,7	104,5	102,5	99,9	102,8
внешних совместителей ¹⁾	35,6	99,1	99,6	99,3	99,3	99,4	99,6
работников, выполнявших работы по договорам гражданско-правового характера ¹⁾	39,4	121,4	98,2	123,8	109,1	102,3	109,1

¹⁾ В эквиваленте полной занятости.

САНКТ-ПЕТЕРБУРГ

Средняя численность работников организаций
(без субъектов малого предпринимательства)
по видам экономической деятельности¹⁾ в мае 2018 года

	Всего работников			В том числе:		
	тыс. чело- век	в % к		работников списочного состава (без внешних сов- местителей)	внешних совмес- тителей	работников, выполнявших ра- боты по договорам гражданско-право- вого характера
		маю 2017	итогу			
Всего	1496,1	104,5	100	1421,1	35,6	39,4
в том числе по видам экономиче- ской деятельности:						
сельское, лесное хозяйство, охота, рыболовство и рыболовство	3,2	93,6	0,2	3,1	0,1	0,0
добыча полезных ископаемых	2,0	123,0	0,1	1,9	0,0	0,1
обрабатывающие производства	220,5	107,2	14,7	215,7	3,1	1,8
обеспечение элек- трической энергией, газом и паром; кон- диционирование воздуха	28,7	93,8	1,9	28,5	0,1	0,1
водоснабжение; водоотведение, организация сбора и утилизации отходов, деятель- ность по ликвидации загрязнений	13,2	95,6	0,9	13,1	0,1	0,1
строительство	58,8	104,5	3,9	56,9	1,0	0,9
торговля оптовая и розничная; ремонт автотранс- портных средств и мотоциклов	158,0	104,2	10,6	155,1	1,6	1,3
транспортировка и хранение	141,5	106,5	9,4	138,4	0,9	2,1
деятельность гостиниц и предприятий обще- ственного питания	28,1	97,3	1,9	26,9	0,5	0,7
деятельность в области информации и связи	59,7	116,2	4,0	54,8	0,8	4,1
деятельность финансовая и страховая	58,3	112,0	3,9	50,1	0,5	7,7

¹⁾ По «чистым» видам экономической деятельности.

САНКТ-ПЕТЕРБУРГ

Средняя численность работников организаций
(без субъектов малого предпринимательства)
по видам экономической деятельности¹⁾ в мае 2018 года (окончание)

	Всего работников			В том числе:		
	тыс. чело- век	в % к		работников списочного состава (без внешних сов- местителей)	внешних совмес- тителей	работников, выполнивших ра- боты по договорам гражданско-право- вого характера
		маю 2017	итогу			
деятельность по операциям с недвижимым имуществом	34,2	105,5	2,3	32,2	0,8	1,2
деятельность профессиональная, научная и техническая	117,9	103,8	7,9	111,9	3,7	2,3
деятельность административная и сопутствующие дополнительные услуги	40,4	120,1	2,7	37,8	0,6	2,0
государственное управление и обеспечение военной безопасности; социальное обеспечение	91,2	102,6	6,1	88,8	0,3	2,1
образование	216,5	99,8	14,5	198,1	13,4	5,0
деятельность в области здравоохранения и социальных услуг	165,0	101,7	11,0	158,2	5,6	1,1
деятельность в области культуры, спорта, организации досуга и развлечений	50,3	104,1	3,4	43,1	2,0	5,2
предоставление прочих видов услуг	8,4	105,1	0,6	6,2	0,5	1,7

¹⁾ По «чистым» видам экономической деятельности.

Безработица

В январе–июне 2018 года, по итогам обследования рабочей силы, 44,7 тыс. человек в возрасте 15 лет и старше, или 1,5% численности рабочей силы, классифицировались как безработные (в соответствии с методологией Международной Организации Труда).

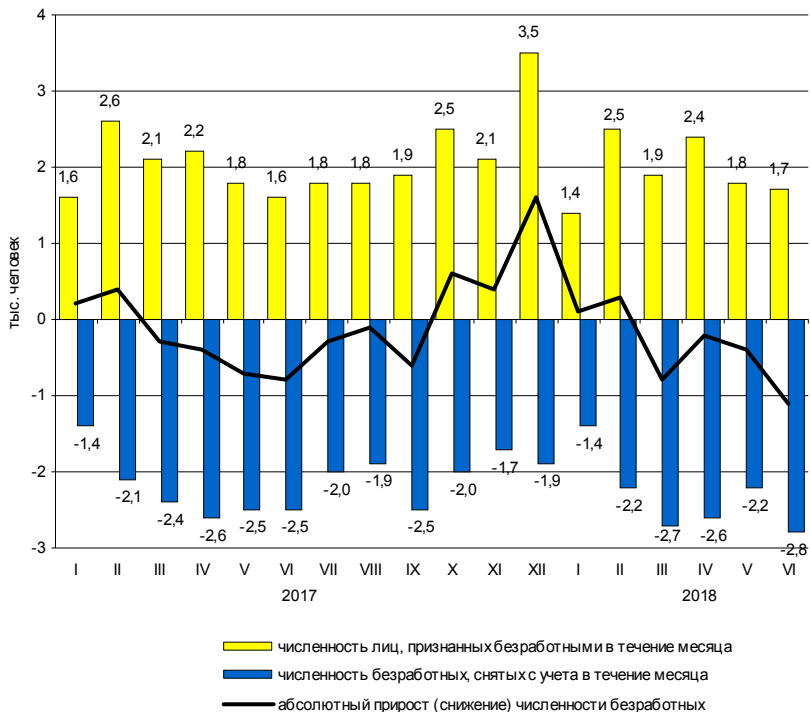
К концу июня 2018 года в государственных учреждениях службы занятости населения состояло на учете 21,5 тыс. не занятых трудовой деятельностью граждан, из них 9,7 тыс. человек имели статус безработного.

Динамика числа незанятых граждан, состоящих на учете в государственных учреждениях службы занятости населения

	Число незанятых граждан, тыс. человек	на конец месяца		
		из них имеют статус безработного		соответствующему месяцу предыдущего года
		тыс. человек	в % к предыдущему месяцу	
2017				
январь	25,8	11,9	101,3	87,6
февраль	27,9	12,4	103,8	84,7
март	28,5	12,1	97,6	83,2
апрель	27,1	11,7	96,6	80,7
май	24,4	11,0	94,1	78,1
июнь	22,4	10,1	92,4	78,8
июль	22,0	9,9	97,4	80,9
август	21,7	9,8	98,9	82,9
сентябрь	21,9	9,2	94,3	83,1
октябрь	23,2	9,8	106,2	90,1
ноябрь	24,0	10,2	104,3	92,3
декабрь	23,6	11,8	116,1	100,7
2018				
январь	24,8	11,9	100,7	100,0
февраль	25,8	12,2	102,6	98,8
март	25,0	11,4	93,5	94,7
апрель	24,8	11,2	98,0	96,1
май	23,5	10,8	96,2	98,2
июнь	21,5	9,7	90,4	96,0

В июне 2018 года статус безработного получили 1,7 тыс. человек (на 0,1 тыс. человек или на 4,1% больше, чем в июне 2017 года). Размеры трудоустройства безработных в июне 2018 года были на 0,1 тыс. человек или на 10,0% больше, чем в аналогичном периоде 2017 года, и составили 0,8 тыс. человек.

**Движение численности безработных, зарегистрированных
в государственных учреждениях службы занятости населения**



На конец июня 2018 года, как и на конец июня 2017 года, уровень зарегистрированной безработицы составил 0,3% к численности рабочей силы.

Потребность организаций в работниках

К концу июня 2018 года нагрузка незанятого населения, состоящего на учете в государственных учреждениях службы занятости населения, на одну заявленную вакансию составила 0,5 человека, как и в конце июня 2017 года.

Динамика потребности организаций в работниках

	<i>Потребность организаций в работниках, заявленная в государственные учреждения службы занятости населения, тыс. человек</i>	<i>Нагрузка незанятого населения на одну заявленную вакансию</i>		
		<i>человек</i>	<i>в % к</i>	
			<i>предыдущему месяцу</i>	<i>соответствующему месяцу предыдущего года</i>
на конец месяца				
2017				
январь	41,5	0,6	100,0	100,0
февраль	40,9	0,7	116,7	116,7
март	39,4	0,7	100,0	100,0
апрель	41,0	0,7	100,0	87,5
май	45,1	0,5	71,4	83,3
июнь	45,2	0,5	100,0	100,0
июль	45,1	0,5	100,0	100,0
август	45,2	0,5	100,0	100,0
сентябрь	44,8	0,5	100,0	100,0
октябрь	43,8	0,5	100,0	100,0
ноябрь	41,4	0,6	120,0	120,0
декабрь	37,9	0,6	100,0	100,0
2018				
январь	35,9	0,7	116,7	116,7
февраль	37,4	0,7	100,0	100,0
март	37,5	0,7	100,0	100,0
апрель	38,3	0,6	85,7	85,7
май	39,9	0,6	100,0	120,0
июнь	42,2	0,5	83,3	100,0

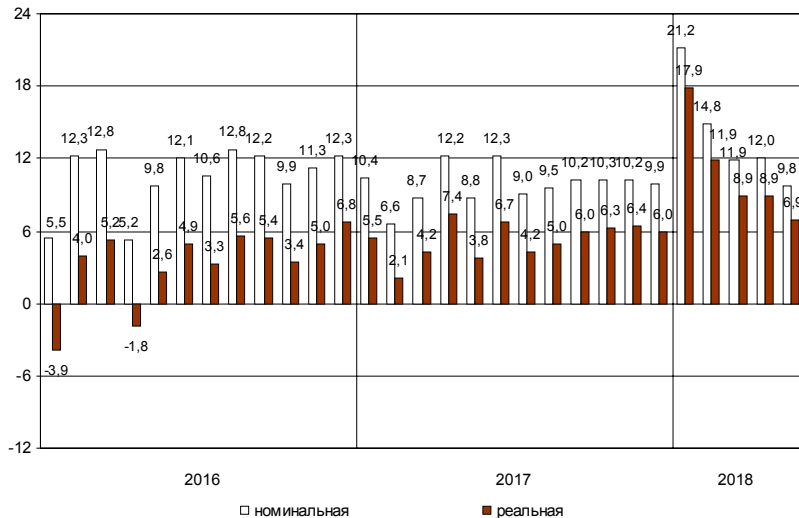
Заработная плата

Средняя номинальная заработная плата, начисленная за май 2018 года, составила 57190 рублей. Реальная начисленная заработная плата, рассчитанная с учетом индекса потребительских цен, в мае 2018 года составила 95,6% к уровню апреля 2018 года и 106,9% – к уровню мая 2017 года.

Динамика номинальной и реальной средней заработной платы

	<i>Номинальная начисленная заработная плата в % к</i>		<i>Реальная начисленная заработная плата в % к</i>	
	<i>предыду- щему месяцу</i>	<i>соответст- вующему месяцу предыдущего года</i>	<i>предыду- щему месяцу</i>	<i>соответст- вующему месяцу предыдущего года</i>
2017				
январь	72,4	110,4	71,5	105,5
февраль	104,5	106,6	104,1	102,1
март	107,0	108,7	106,7	104,2
апрель	100,0	112,2	99,6	107,4
май	98,1	108,8	97,6	103,8
июнь	109,9	112,3	109,4	106,7
июль	93,2	109,0	92,9	104,2
август	96,2	109,5	96,7	105,0
сентябрь	102,1	110,2	102,2	106,0
октябрь	102,4	110,3	102,2	106,3
ноябрь	100,9	110,2	100,7	106,4
декабрь	133,1	109,9	132,8	106,0
2018				
январь	80,9	121,2	80,5	117,9
февраль	99,7	114,8	99,5	111,9
март	105,1	111,9	104,7	108,9
апрель	98,8	112,0	98,3	108,9
май	96,0	109,8	95,6	106,9

**Прирост (снижение) средней номинальной
и реальной начисленной заработной платы
(в % к соответствующему месяцу предыдущего года)**



САНКТ-ПЕТЕРБУРГ

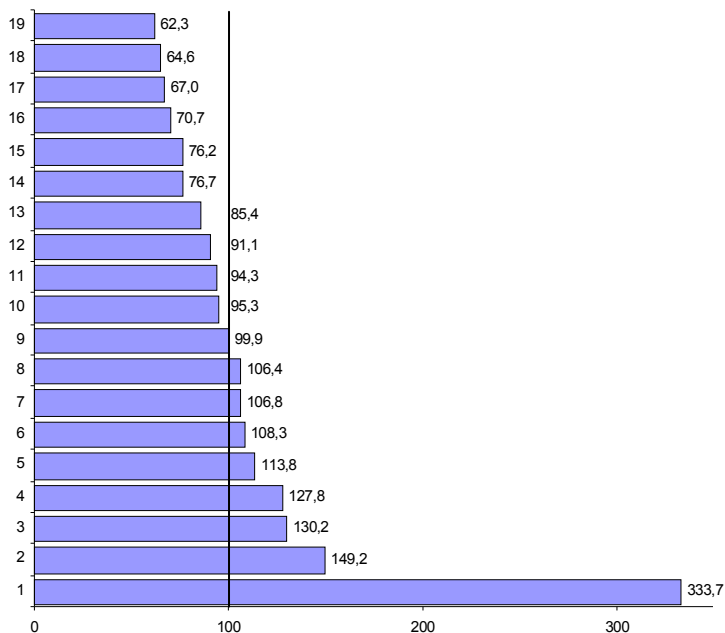
Средняя начисленная заработная плата по видам экономической деятельности¹⁾

в расчете на одного работника

	Май 2018, рублей	В % к		
		апрелю 2018	маю 2017	среднему уровню
Всего	57190	96,0	109,8	100
в том числе				
по видам экономической деятельности:				
сельское, лесное хозяйство, охота, рыболовство и рыбоводство	38313	90,0	98,8	67,0
добыча полезных ископаемых	190870	109,7	108,3	3,3 р.
обрабатывающие производства	61067	90,9	106,9	106,8
обеспечение электрической энергией, газом и паром; кондиционирование воздуха	60836	87,0	110,9	106,4
водоснабжение; водоотведение, организация сбора и утилизации отходов, деятельность по ликвидации загрязнений	52093	101,6	114,0	91,1
строительство	48827	99,5	118,4	85,4
торговля оптовая и розничная; ремонт автотранспортных средств и мотоциклов	43599	95,2	106,5	76,2
транспортировка и хранение	57136	99,4	106,4	99,9
из них:				
деятельность сухопутного и трубопроводного транспорта	54349	107,1	111,3	95,0
деятельность водного транспорта	103972	102,1	114,3	1,8 р.
деятельность воздушного и космического транспорта	115904	103,8	109,3	2,0 р.
складское хозяйство и вспомогательная транспортная деятельность	53913	87,9	96,0	94,3
деятельность почтовой связи и курьерская деятельность	37025	122,5	100,3	64,7
деятельность гостиниц и предприятий общественного питания	40415	108,2	113,7	70,7
деятельность в области информации и связи	85339	91,8	105,9	149,2
деятельность финансовая и страховая	73093	84,0	98,4	127,8
деятельность по операциям с недвижимым имуществом	43872	90,9	108,3	76,7
деятельность профессиональная, научная и техническая	74470	94,6	110,7	130,2
деятельность административная и сопутствующие дополнительные услуги	36936	99,0	116,7	64,6
государственное управление и обеспечение военной безопасности; социальное обеспечение	53944	92,1	107,7	94,3
образование	54502	105,2	113,2	95,3
деятельность в области здравоохранения и социальных услуг	65087	109,0	117,1	113,8
деятельность в области культуры, спорта, организации досуга и развлечений	61955	82,3	109,2	108,3
предоставление прочих видов услуг	35610	86,9	110,6	62,3

¹⁾ По «чистым» видам экономической деятельности.

Отношение средней начисленной заработной платы по отдельным видам экономической деятельности¹⁾ к среднему уровню по Санкт-Петербургу в мае 2018 года (в %)



- | | |
|--|---|
| 1 – добыча полезных ископаемых | 12 – водоснабжение; водоотведение, организация сбора и утилизации отходов, деятельность по ликвидации загрязнений |
| 2 – деятельность в области информации и связи | 13 – строительство |
| 3 – деятельность профессиональная, научная и техническая | 14 – деятельность по операциям с недвижимым имуществом |
| 4 – деятельность финансовая и страховая | 15 – торговля оптовая и розничная; ремонт автотранспортных средств и мотоциклов |
| 5 – деятельность в области здравоохранения и социальных услуг | 16 – деятельность гостиниц и предприятий общественного питания |
| 6 – деятельность в области культуры, спорта, организации досуга и развлечений | 17 – сельское, лесное хозяйство, охота, рыболовство и рыбоводство |
| 7 – обрабатывающие производства | 18 – деятельность административная и сопутствующие дополнительные услуги |
| 8 – обеспечение электрической энергией, газом и паром; кондиционирование воздуха | 19 – предоставление прочих видов услуг |
| 9 – транспортировка и хранение | |
| 10 – образование | |
| 11 – государственное управление и обеспечение военной безопасности; социальное обеспечение | |

¹⁾ По «чистым» видам экономической деятельности.

Задолженность организаций по заработной плате

По данным организаций наблюдаемых видов экономической деятельности¹⁾ (без субъектов малого предпринимательства), сообщивших сведения о просроченной задолженности по заработной плате по состоянию на 1 июля 2018 года, суммарная задолженность составила 195,7 млн. рублей. Объем задолженности по сравнению с 1 июня 2018 года уменьшился на 30,5%, по сравнению с 1 июля 2017 года увеличился в 1,7 раза.

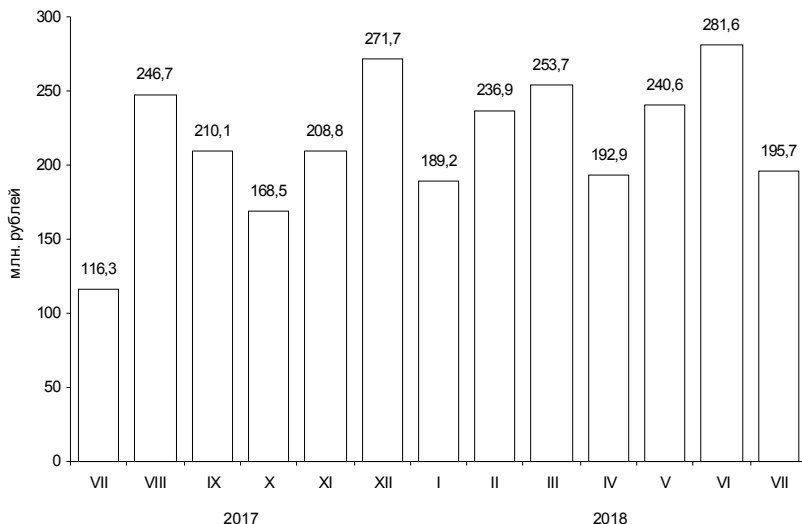
Из общей суммы просроченной задолженности 3,1 млн. рублей приходилось на задолженность, образовавшуюся в 2016 году и ранее.

Просроченная задолженность по заработной плате по видам экономической деятельности на 1 июля 2018 года

	Млн. руб.	В % к	
		1 июня 2018	итогу
Всего	195,7	69,5	100
в том числе по видам экономической деятельности:			
обработывающие производства	88,7	68,2	45,3
строительство	58,2	64,8	29,7
транспорт	37,9	74,2	19,4
научные исследования и разработки	10,9	149,7	5,6

¹⁾ Наблюдение осуществляется по кругу организаций 21 вида экономической деятельности, в том числе: растениеводство и животноводство; лесозаготовки; рыболовство и рыбоводство; промышленные виды деятельности; строительство; транспорт; управление недвижимым имуществом; наука; образование; здравоохранение; деятельность в области кино, телевизионного и радиовещания; искусство, культура, деятельность в области отдыха и развлечений.

Динамика просроченной задолженности по заработной плате (на 1 число месяца)



Численность работников, перед которыми организации имеют просроченную задолженность по заработной плате, по видам экономической деятельности на 1 июля 2018 года

	Человек	В % к 1 июня 2018
Всего	1912	56,8
в том числе по видам экономической деятельности:		
обработывающие производства	954	60,3
строительство	461	46,3
транспорт	298	72,7
научные исследования и разработки	199	78,3

САНКТ-ПЕТЕРБУРГ

ФИНАНСЫ

Показатели финансово-кредитной системы

Исполнение консолидированного бюджета в 2018 году¹⁾

	млн. рублей		
	Доходы	Расходы	Профицит (+), дефицит (-)
Январь-апрель	187069	164667	22403
Январь-май	235259	212431	22827

Исполнение бюджета

по статьям доходов и расходов на 1 июня 2018 года

	Млн. рублей	В % к итогу
Доходы	235259	100
из них:		
налог на доходы физических лиц	96430	41,0
налог на прибыль организаций	71300	30,3
акцизы	7236	3,1
доходы от использования имущества, находящегося в государственной и муниципальной собственности	7363	3,1
безвозмездные поступления	6900	2,9
Расходы	212431	100
из них на:		
общегосударственные вопросы	12745	6,0
национальную безопасность и правоохранительную деятельность	1395	0,7
национальную экономику	43508	20,5
жилищно-коммунальное хозяйство	19704	9,3
социально-культурные мероприятия	134570	63,3
в том числе:		
образование	53257	25,1
культура, кинематография	6001	2,8
здравоохранение	37445	17,6
социальная политика	31084	14,6
физическая культура и спорт	5969	2,8
средства массовой информации	816	0,4

¹⁾ Санкт-Петербург – по данным Комитета финансов Санкт-Петербурга, Ленинградская область – Комитета финансов Ленинградской области.

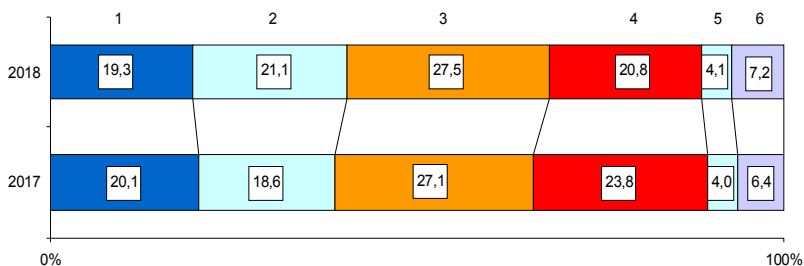
НАЛОГОВАЯ СТАТИСТИКА

По оперативным данным УФНС РФ по Санкт-Петербургу в январе–июне 2018 года в бюджетную систему поступило налогов, сборов и иных обязательных платежей на сумму 558,3 млрд. рублей, что в номинальном выражении составило 103,1% от уровня января–июня 2017 года. В июне 2018 года по сравнению с предыдущим месяцем поступления в бюджетную систему увеличились на 5,9%.

Поступление налогов, сборов и иных обязательных платежей в бюджетную систему в январе–июне 2018 года

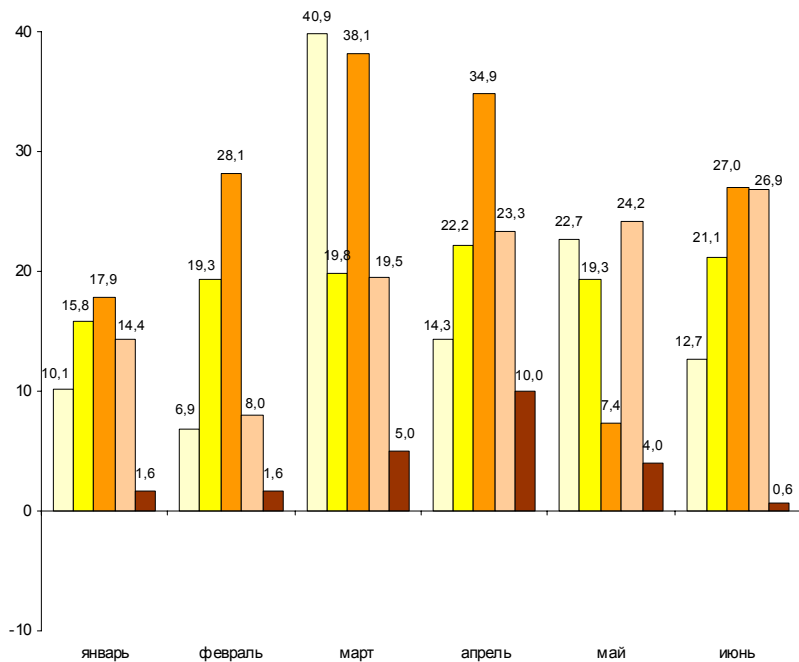
	Млн. рублей	В % к январю-июню 2017	Из общего объема поступлений – в консолидированный бюджет Санкт-Петербурга		
			млн. рублей	в % к общему объему	в % к январю-июню 2017
Всего	558318	103,1	243057	43,5	110,7
налог на прибыль организаций	107645	98,7	79795	74,1	100,7
налог на доходы физических лиц	117558	116,7	117558	100,0	116,7
налог на добавленную стоимость на товары (работы, услуги), реализуемые на территории РФ	153426	104,5	x	x	x
акцизы по подакцизным товарам (продукции), производимым на территории РФ	116356	90,3	5466	4,7	125,2
налоги на имущество	22709	105,9	22709	100,0	105,9
налоги, сборы и регулярные платежи за пользование природными ресурсами	7389	140,2	2	0,0	2,7 п.
прочие	33235	112,7	17527	52,7	126,5

Структура налогов, сборов и иных обязательных платежей, поступивших в бюджетную систему в январе–июне



- 1 – налог на прибыль организаций
- 2 – налог на доходы физических лиц
- 3 – налог на добавленную стоимость
- 4 – акцизы
- 5 – налоги на имущество
- 6 – прочие

**Динамика поступления налоговых платежей
в бюджетную систему по отдельным видам налогов
в 2018 году (млрд. рублей)**



- налог на прибыль организаций
- налог на доходы физических лиц
- налог на добавленную стоимость
- акцизы
- налоги на имущество

ФИНАНСЫ ОРГАНИЗАЦИЙ¹⁾

Финансовые результаты деятельности организаций

В январе–мае 2018 года сальдированный финансовый результат (прибыль минус убыток) организаций составил 271,6 млрд. рублей, что на 14,6% меньше, чем за соответствующий период 2017 года.

Финансовый результат

по видам экономической деятельности в январе–мае 2018 года

	Сальдированный финансовый результат		В том числе прибыль прибыльных организаций	
	млн. рублей ²⁾	в % к январю-маю 2017	млн. рублей	в % к январю-маю 2017
Всего	271620	85,4	350293	80,2
в том числе по видам экономической деятельности:				
сельское, лесное хозяйство, охота, рыболовство и рыбоводство	203	x	253	4,9 p.
добыча полезных ископаемых	24168	3,5 p.	24997	2,7 p.
обрабатывающие производства	126552	63,9	150622	68,2
обеспечение электрической энергией, газом и паром; кондиционирование воздуха	26492	2,6 p.	26708	140,2
водоснабжение; водоотведение, организация сбора и утилизации отходов, деятельность по ликвидации загрязнений	385	37,6	440	36,7
строительство	9147	x	17959	89,4
торговля оптовая и розничная; ремонт автотранспортных средств и мотоциклов	33851	1,9 p.	41658	117,2
транспортировка и хранение	25345	36,2	30821	43,0
деятельность гостиниц и предприятий общественного питания	-1966	x	1454	103,6
деятельность в области информации и связи	7981	77,1	10469	82,8
деятельность финансовая и страховая	2849	3,7 p.	3667	3,0 p.
деятельность по операциям с недвижимым имуществом	7669	46,3	17336	88,4
деятельность профессиональная, научная и техническая	8574	x	19886	102,8
деятельность административная и сопутствующие дополнительные услуги	885	63,4	1337	76,3
образование	214	132,3	241	119,0
деятельность в области здравоохранения и социальных услуг	1441	84,5	1607	88,2
деятельность в области культуры, спорта, организации досуга и развлечений	-2552	x	124	21,7
предоставление прочих видов услуг	204	x	539	1,6 p.

¹⁾ По юридическим лицам, зарегистрированным в субъекте Российской Федерации, в целом, включая обособленные подразделения. Без банков, страховых и бюджетных организаций, без субъектов малого предпринимательства. Сравнение показателей с соответствующим периодом 2017 года произведено в текущих ценах по сопоставимому кругу организаций.

²⁾ Знак "-" означает убыток.

САНКТ-ПЕТЕРБУРГ

Число убыточных организаций и размер допущенного ими убытка в январе–мае 2018 года

	Число убы- точных орга- низаций, ед.	В % к общему числу органи- заций вида деятельности	Убыток, млн. рублей
Всего	770	25,5	78673
в том числе по видам экономической деятельности:			
сельское, лесное хозяйство, охота, рыболовство и рыбоводство	6	30,0	49
добыча полезных ископаемых	3	30,0	829
обрабатывающие производства	158	24,6	24069
обеспечение электрической энергией, газом и паром; кондиционирование воздуха	5	13,9	216
водоснабжение; водоотведение, организация сбора и утилизации отходов, деятельность по ликвидации загрязнений	7	36,8	55
строительство	94	30,9	8812
торговля оптовая и розничная; ремонт автотранспортных средств и мотоциклов	131	20,5	7807
транспортировка и хранение	43	20,5	5476
деятельность гостиниц и предприятий общественного питания	30	33,3	3420
деятельность в области информации и связи	52	29,4	2488
деятельность финансовая и страховая	11	31,4	818
деятельность по операциям с недвижимым имуществом	49	24,4	9667
деятельность профессиональная, научная и техническая	105	34,2	11312
деятельность административная и сопутствующие дополнительные услуги	28	25,0	452
образование	16	17,4	27
деятельность в области здравоохранения и социальных услуг	16	27,6	166
деятельность в области культуры, спорта, организации досуга и развлечений	8	34,8	2676
предоставление прочих видов услуг	8	20,0	334

В январе–мае 2018 года число убыточных организаций по сравнению с тем же периодом 2017 года уменьшилось на 20 единиц или на 2,5%, сумма убытка снизилась на 33,7%.

Состояние платежей и расчетов в организациях

На 1 июня 2018 года суммарная задолженность организаций по обязательствам (кредиторская, задолженность по кредитам банков и займам) составила 8898,3 млрд. рублей, из нее просроченная – 248,1 млрд. рублей или 2,8% от общей суммы задолженности (на 1 мая 2018 года – 2,7%).

Размер и структура суммарной просроченной задолженности по обязательствам на 1 июня 2018 года

	Млрд. рублей	В % к	
		1 мая 2018	итогу
Всего	248,1	100,7	100
в том числе:			
кредиторская задолженность	221,6	101,1	89,3
задолженность по кредитам банков и займам	26,5	97,9	10,7

Кредиторская задолженность на 1 июня 2018 года составила 5214,0 млрд. рублей, из нее просроченная – 221,6 млрд. рублей или 4,2%.

Задолженность по полученным кредитам банков и займам организаций на 1 июня 2018 года составила 3684,3 млрд. рублей, в том числе просроченная – 26,5 млрд. рублей или 0,7%.

Структура просроченной кредиторской задолженности

на конец месяца, млн. рублей

	Всего	В том числе:			Количество организаций, имеющих просроченную кредиторскую задолженность	
		поставщикам и подрядчикам	в бюджеты всех уровней	по платежам в государственные внебюджетные фонды	единиц	в % к общему количеству организаций
январь	209532	172632	233	287	170	6,3
февраль	217863	179833	255	317	174	6,3
март	222066	190736	288	332	182	6,3
апрель	219157	191869	445	420	185	6,2
май	221550	192586	363	408	184	6,1

САНКТ-ПЕТЕРБУРГ

Просроченная кредиторская задолженность организаций по видам экономической деятельности на 1 июня 2018 года

млн. рублей

	Количество организаций, имеющих просроченную кредиторскую задолженность, ед.	Просроченная кредиторская задолженность	В том числе:		
			поставщикам и подрядчикам	в бюджеты всех уровней	по платежам в государственные внебюджетные фонды
Сельское, лесное хозяйство, охота, рыболовство и рыбоводство	1	... ¹⁾	... ¹⁾	—	—
Добыча полезных ископаемых	2	... ¹⁾	... ¹⁾	... ¹⁾	... ¹⁾
Обрабатывающие производства	56	33008	13154	181	118
Обеспечение электрической энергией, газом и паром; кондиционирование воздуха	8	10841	7946	... ¹⁾	... ¹⁾
Водоснабжение; водоотведение, организация сбора и утилизации отходов, деятельность по ликвидации загрязнений	2	... ¹⁾	... ¹⁾	—	—
Строительство	23	7414	4523	57	95
Торговля оптовая и розничная; ремонт автотранспортных средств и мотоциклов	20	150012	149904	—	—
Транспортировка и хранение	11	845	711	... ¹⁾	... ¹⁾
Деятельность гостиниц и предприятий общественного питания	1	... ¹⁾	... ¹⁾	—	—
Деятельность в области информации и связи	4	10874	9630	—	—
Деятельность по операциям с недвижимым имуществом	9	1624	1593	... ¹⁾	... ¹⁾
Деятельность профессиональная, научная и техническая	33	4766	2975	84	173
Деятельность административная и сопутствующие дополнительные услуги	5	46	46	—	—
Образование	3	8	... ¹⁾	... ¹⁾	—
Деятельность в области здравоохранения и социальных услуг	4	159	159	—	—
Деятельность в области культуры, спорта, организации досуга и развлечений	1	... ¹⁾	... ¹⁾	—	—
Предоставление прочих видов услуг	1	... ¹⁾	... ¹⁾	—	—

¹⁾ Данные не публикуются в целях обеспечения конфиденциальности первичных статистических данных, полученных от организаций, в соответствии с Федеральным Законом от 29.11.2007 №282-ФЗ.

САНКТ-ПЕТЕРБУРГ

Дебиторская задолженность на 1 июня 2018 года составила 4741,0 млрд. рублей, из нее просроченная – 242,7 млрд. рублей или 5,1%.

Структура просроченной дебиторской задолженности

	на конец месяца, млн. рублей				
	Всего	В том числе:		Количество организаций, имеющих просроченную дебиторскую задолженность	
		покупателей	из нее государственных заказчиков по оплате за поставленную продукцию	единиц	в % к общему количеству организаций
январь	182730	122809	6138	558	20,7
февраль	190256	131071	6499	578	20,8
март	222939	177496	6462	643	22,3
апрель	290053	250201	6366	652	21,9
май	242746	197415	6497	669	22,2

САНКТ-ПЕТЕРБУРГ

Просроченная дебиторская задолженность организаций по видам экономической деятельности на 1 июня 2018 года

млн. рублей

	<i>Количество организаций, имеющих просроченную дебиторскую задолженность, ед.</i>	<i>Просроченная дебиторская задолженность</i>	<i>В том числе: покупателей</i>	<i>из нее государственных заказчиков за поставленную продукцию</i>
Сельское, лесное хозяйство, охота, рыболовство и рыбоводство	7	346	346	–
Добыча полезных ископаемых	4	6341	6217	–
Обрабатывающие производства	148	47033	18742	426
Обеспечение электрической энергией, газом и паром; кондиционирование воздуха	10	17500	16671	–
Водоснабжение; водоотведение, организация сбора и утилизации отходов, деятельность по ликвидации загрязнений	4	6314	6313	–
Строительство	71	43936	43074	–
Торговля оптовая и розничная; ремонт автотранспортных средств и мотоциклов	140	78637	72206	–
Транспортировка и хранение	36	1111	679	–
Деятельность гостиниц и предприятий общественного питания	8	30	30	–
Деятельность в области информации и связи	31	14618	11605	... ¹⁾
Деятельность финансовая и страховая	8	5211	350	–
Деятельность по операциям с недвижимым имуществом	50	7058	6721	–
Деятельность профессиональная, научная и техническая	93	13528	13433	2331
Деятельность административная и сопутствующие дополнительные услуги	25	813	808	–
Образование	13	13	9	–
Деятельность в области здравоохранения и социальных услуг	8	91	60	–
Деятельность в области культуры, спорта, организации досуга и развлечений	6	14	14	–
Предоставление прочих видов услуг	6	95	81	–

¹⁾ Данные не публикуются в целях обеспечения конфиденциальности первичных статистических данных, полученных от организаций, в соответствии с Федеральным Законом от 29.11.2007 №282-ФЗ.

САНКТ-ПЕТЕРБУРГ

В январе–мае 2018 года в обращении участвовали векселя, обеспечивающие задолженность покупателей, на сумму 2,3 млрд. рублей, задолженность поставщикам – на 20,7 млрд. рублей.

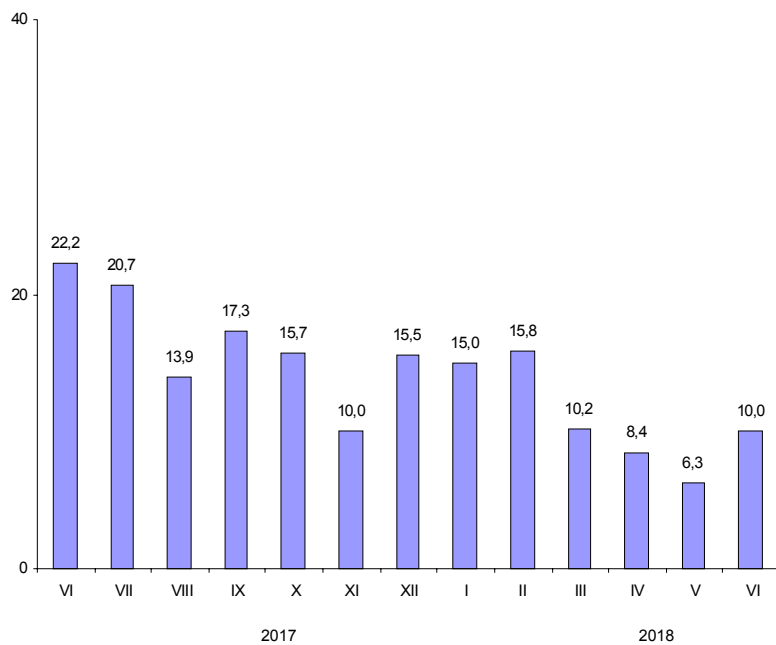
В вексельной форме находилось 1,0% всей задолженности поставщикам и 0,1% – задолженности покупателей.

Превышение кредиторской задолженности над дебиторской задолженностью на 1 июня 2018 года

млн. рублей

	Задолженность		Превышение кредиторской задолженности над дебиторской	
	деби-торская	креди-торская	всего ¹⁾	в % к дебиторской задолженности
Всего	4741046	5214009	472963	10,0
в том числе по видам экономической деятельности:				
сельское, лесное хозяйство, охота, рыболовство и рыбоводство	3905	2171	-1734	x
добыча полезных ископаемых	456679	385862	-70817	x
обрабатывающие производства	1567656	1810392	242736	15,5
обеспечение электрической энергией, газом и паром; кондиционирование воздуха	95389	247485	152096	1,6 p.
водоснабжение; водоотведение, организация сбора и утилизации отходов, деятельность по ликвидации загрязнений	17051	25558	8506	49,9
строительство	649254	673850	24596	3,8
торговля оптовая и розничная; ремонт автотранспортных средств и мотоциклов	885134	849999	-35134	x
транспортировка и хранение	223225	133482	-89743	x
деятельность гостиниц и предприятий общественного питания	14349	29645	15296	106,6
деятельность в области информации и связи	111827	99801	-12027	x
деятельность финансовая и страховая	98522	27761	-70761	x
деятельность по операциям с недвижимым имуществом	196340	362792	166452	84,8
деятельность профессиональная, научная и техническая	396314	514194	117880	29,7
деятельность административная и сопутствующие дополнительные услуги	12505	21528	9024	72,2
образование	1349	2011	661	49,0
деятельность в области здравоохранения и социальных услуг	3587	7216	3630	101,2
деятельность в области культуры, спорта, организации досуга и развлечений	2347	13020	10673	4,5 p.
предоставление прочих видов услуг	4387	7096	2709	61,7

**Превышение кредиторской задолженности
над дебиторской задолженностью
(на 1 число месяца, в %)**



ИНСТИТУЦИОНАЛЬНЫЕ ПРЕОБРАЗОВАНИЯ

Характеристика организаций

На 1 июля 2018 года число учтенных в Статистическом регистре Росстата хозяйствующих субъектов (юридических лиц и филиалов) уменьшилось по сравнению с 1 июля 2017 года на 28 тыс. единиц (на 7,9%) и составило 327,2 тыс. единиц.

Распределение учтенных в Статистическом регистре Росстата организаций по видам экономической деятельности на 1 июля 2018 года

	Единиц	В % к	
		итогу	1 июля 2017
Всего	327175	100	92,1
из них по видам экономической деятельности:			
сельское, лесное хозяйство, охота, рыболовство и рыбоводство	1197	0,4	87,0
добыча полезных ископаемых	370	0,1	98,9
обрабатывающие производства	24781	7,6	94,0
обеспечение электрической энергией, газом и паром; кондиционирование воздуха	841	0,3	89,4
водоснабжение; водоотведение, организация сбора и утилизации отходов, деятельность по ликвидации загрязнений	1154	0,4	91,2
строительство	41156	12,6	101,3
торговля оптовая и розничная; ремонт автотранспортных средств и мотоциклов	113302	34,6	85,6
транспортировка и хранение	21701	6,6	94,8
деятельность гостиниц и предприятий общественного питания	9243	2,8	94,9
деятельность в области информации и связи	11801	3,6	95,5
деятельность финансовая и страховая	5211	1,6	88,4
деятельность по операциям с недвижимым имуществом	22826	7,0	96,6
деятельность профессиональная, научная и техническая	31943	9,8	94,7
деятельность административная и сопутствующие дополнительные услуги	16220	5,0	96,1
государственное управление и обеспечение военной безопасности; социальное обеспечение	1285	0,4	97,7
образование	4404	1,3	96,5
деятельность в области здравоохранения и социальных услуг	4694	1,4	99,4
деятельность в области культуры, спорта, организации досуга и развлечений	5114	1,6	96,4
предоставление прочих видов услуг	9191	2,8	95,2
деятельность домашних хозяйств как работодателей; недифференцированная деятельность частных домашних хозяйств по производству товаров и оказанию услуг для собственного потребления	31	0,0	83,8
деятельность экстерриториальных организаций	16	0,0	100,0

За январь–июнь 2018 года в связи с ликвидацией снято с учета 36,3 тыс. хозяйствующих субъектов (11,1% от числа учтенных в Статистическом регистре), за соответствующий период 2017 год – 21,1 тыс. субъектов.

САНКТ-ПЕТЕРБУРГ

Распределение учтенных в Статистическом регистре Росстата организаций по формам собственности на 1 июля 2018 года

единиц

	Общее количество	В том числе по формам собственности:					
		государственная и муниципальная		частная		смешанная российская	
		всего	в % к общему количеству организаций	всего	в % к общему количеству организаций	всего	в % к общему количеству организаций
Всего	327175	4923	1,5	302989	92,6	935	0,3
из них по видам экономической деятельности:							
сельское, лесное хозяйство, охота, рыболовство и рыбоводство	1197	32	2,7	1103	92,1	2	0,2
добыча полезных ископаемых	370	1	0,3	346	93,5	1	0,3
обрабатывающие производства	24781	46	0,2	23538	95,0	64	0,3
обеспечение электрической энергией, газом и паром; кондиционирование воздуха	841	14	1,7	783	93,1	13	1,5
водоснабжение; водоотведение, организация сбора и утилизации отходов, деятельность по ликвидации загрязнений	1154	24	2,1	1071	92,8	2	0,2
строительство	41156	22	0,1	39615	96,3	20	0,0
торговля оптовая и розничная; ремонт автотранспортных средств и мотоциклов	113302	16	0,0	108623	95,9	31	0,0
транспортировка и хранение	21701	149	0,7	20713	95,4	32	0,1
деятельность гостиниц и предприятий общественного питания	9243	39	0,4	8579	92,8	10	0,1
деятельность в области информации и связи	11801	78	0,7	10973	93,0	55	0,5
деятельность финансовая и страховая	5211	11	0,2	4344	83,4	51	1,0
деятельность по операциям с недвижимым имуществом	22826	75	0,3	21553	94,4	102	0,4
деятельность профессиональная, научная и техническая	31943	318	1,0	29606	92,7	380	1,2
деятельность административная и сопутствующие дополнительные услуги	16220	34	0,2	15510	95,6	25	0,2
государственное управление и обеспечение военной безопасности; социальное обеспечение	1285	1113	86,6	163	12,7	3	0,2
образование	4404	2133	48,4	2085	47,3	38	0,9

САНКТ-ПЕТЕРБУРГ

Распределение учтенных в Статистическом регистре Росстата организаций по формам собственности на 1 июля 2018 года (окончание)

единиц

	Общее количество	В том числе по формам собственности:					
		государственная и муниципальная		частная		смешанная российская	
		всего	в % к общему количеству организаций	всего	в % к общему количеству организаций	всего	в % к общему количеству организаций
деятельность в области здравоохранения и социальных услуг	4694	464	9,9	3947	84,1	8	0,2
деятельность в области культуры, спорта, организации досуга и развлечений	5114	308	6,0	4371	85,5	44	0,9
предоставление прочих видов услуг	9191	36	0,4	5422	59,0	49	0,5
деятельность домашних хозяйств как работодателей; недифференцированная деятельность частных домашних хозяйств по производству товаров и оказанию услуг для собственного потребления	31	0	0,0	31	100,0	0	0,0
деятельность экстерриториальных организаций	16	0	0,0	1	6,3	0	0,0

САНКТ-ПЕТЕРБУРГ

Распределение учтенных в Статистическом регистре Росстата организаций по организационно-правовым формам на 1 июля 2018 года

	Единиц	В % к	
		итогу	1 июля 2017
Всего учтено субъектов	327175	100	92,1
в том числе:			
юридические лица	324114	99,1	92,4
из них:			
коммерческие организации	305170	93,3	92,1
из них:			
хозяйственные товарищества	10	0,0	71,4
акционерные общества	6410	2,0	82,7
общества с ограниченной ответственностью	298297	91,2	92,3
хозяйственные партнерства	7	0,0	87,5
производственные кооперативы	214	0,1	96,4
крестьянские (фермерские) хозяйства	9	0,0	112,5
унитарные предприятия	100	0,0	77,5
в том числе:			
федеральные	31	0,0	88,6
субъекта РФ	52	0,0	71,2
муниципальные	17	0,0	81,0
прочие юридические лица	123	0,0	89,1
некоммерческие организации	18944	5,8	97,9
из них:			
корпоративные организации	10635	3,3	97,4
потребительские кооперативы	2653	0,8	98,3
общественные организации	2964	0,9	94,7
товарищества собственников недвижимости	2955	0,9	102,1
унитарные организации	8309	2,5	98,4
из них:			
фонды	1510	0,5	95,9
религиозные организации	485	0,1	103,0
учреждения	4821	1,5	97,4
в том числе:			
федеральные	447	0,1	98,7
субъекта РФ	2941	0,9	99,2
муниципальные	363	0,1	100,8
частные	1070	0,3	91,1
организации, созданные без прав юридического лица	3058	0,9	68,3
международные организации	3	0,0	100,0

*Распределение учтенных в Статистическом регистре Росстата
индивидуальных предпринимателей
по видам экономической деятельности на 1 июля 2018 года*

	Единиц	В % к	
		итогу	1 июля 2017
Всего	155075	100	112,5
из них по видам экономической деятельности:			
сельское, лесное хозяйство, охота, рыболовство и рыбоводство	1127	0,7	104,1
добыча полезных ископаемых	17	0,0	130,8
обрабатывающие производства	7895	5,1	118,6
обеспечение электрической энергией, газом и паром; кондиционирование воздуха	76	0,0	128,8
водоснабжение; водоотведение, организация сбора и утилизации отходов, деятельность по ликвидации загрязнений	193	0,1	100,5
строительство	8064	5,2	146,1
торговля оптовая и розничная; ремонт автотранспортных средств и мотоциклов	47354	30,5	103,6
транспортировка и хранение	21933	14,1	107,6
деятельность гостиниц и предприятий общественного питания	4390	2,8	115,3
деятельность в области информации и связи	8243	5,3	125,6
деятельность финансовая и страховая	2305	1,5	101,7
деятельность по операциям с недвижимым имуществом	13140	8,5	113,9
деятельность профессиональная, научная и техническая	16460	10,6	123,1
деятельность административная и сопутствующие дополнительные услуги	6653	4,3	123,4
образование	2952	1,9	115,0
деятельность в области здравоохранения и социальных услуг	903	0,6	111,5
деятельность в области культуры, спорта, организации досуга и развлечений	4103	2,6	121,1
предоставление прочих видов услуг	9053	5,8	108,5
деятельность домашних хозяйств как работодателей; недифференцированная деятельность частных домашних хозяйств по производству товаров и оказанию услуг для собственного потребления	19	0,0	95,0

ДЕМОГРАФИЧЕСКАЯ СИТУАЦИЯ

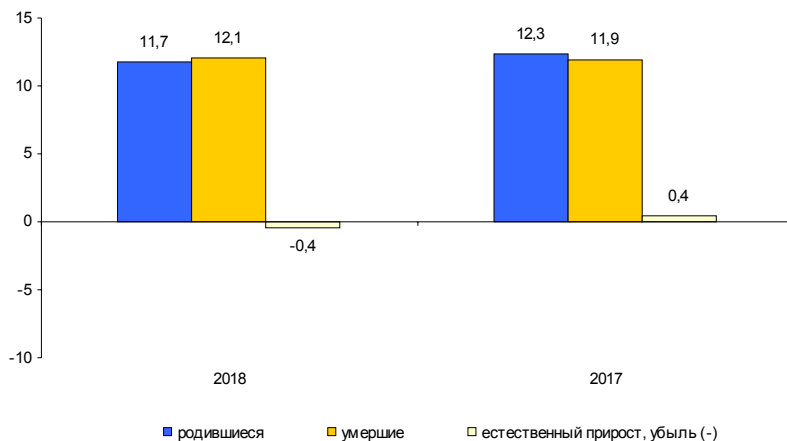
По предварительной оценке численность постоянного населения Санкт-Петербурга на 1 июня 2018 года составила 5369,6 тыс. человек и с начала года увеличилась на 17,7 тыс. человек или на 0,3%.

Характеристика демографической ситуации в январе–мае

	Человек		прирост, снижение (-)	На 1000 человек населения ¹⁾			Справочно: на 1000 человек населения в целом за 2017
	2018	2017		2018	2017	2018 в % к 2017	
Родившиеся	25925	26849	-924	11,7	12,3	95,1	12,5
Умершие	26891	25975	916	12,1	11,9	101,7	11,4
в том числе дети в возрасте до 1 года ²⁾	106	103	3	3,9	3,5	111,4	3,7
Естественный прирост, убыль (-)	-966	874		-0,4	0,4	x	1,1
Зарегистрировано:							
браков	14673	14416	257	6,6	6,6	100,0	9,9
разводов	10832	10244	588	4,9	4,7	104,3	4,7

Рост численности населения в январе–мае 2018 года произошел за счет миграционного прироста. Миграционный прирост полностью компенсировал естественную убыль населения и превысил её в 18,3 раза.

Коэффициенты естественного движения населения (на 1000 человек населения) в январе–мае



¹⁾ Здесь и далее показатели помесечной оперативной отчетности приведены в пересчете на год.

²⁾ Относительные показатели в расчете на 1000 родившихся живыми.

УРОВЕНЬ ЖИЗНИ НАСЕЛЕНИЯ

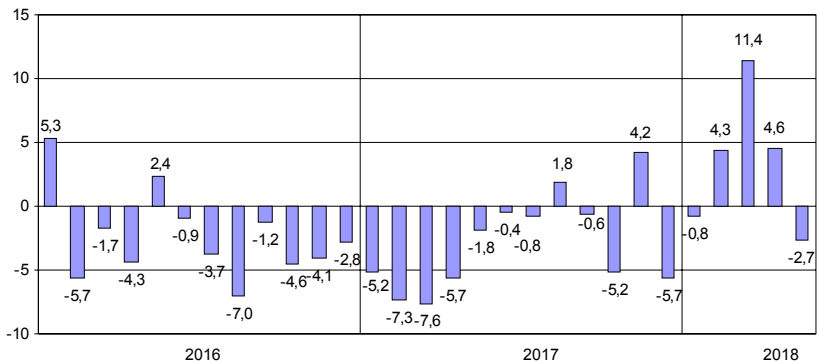
Денежные доходы и расходы населения

Динамика реальных денежных доходов

в %

	2017		2018 ¹⁾	
	к предыду- щему месяцу	к соответствую- щему периоду предыдущего года	к предыду- щему месяцу	к соответствую- щему периоду предыдущего года
январь	38,2	94,8	40,2	99,2 ²⁾
февраль	146,6	92,7	1,5 р.	104,3
март	102,3	92,4	109,2	111,4
I квартал	х	93,0	х	105,7 ²⁾
апрель	109,3	94,3	102,7	104,6
май	88,9	98,2	82,6	97,3
июнь	115,4	99,6		
I полугодие	х	95,4		
июль	94,3	99,2		
август	86,2	101,8		
сентябрь	109,5	99,4		
январь-сентябрь	х	96,9		
октябрь	96,9	94,8		
ноябрь	108,1	104,2		
декабрь	1,6 р.	94,3		
январь-декабрь	х	96,9		

**Прирост (снижение) реальных денежных доходов населения
(в % к соответствующему месяцу предыдущего года)**



¹⁾ Предварительные данные.

²⁾ Данные приведены с учетом единовременной денежной выплаты пенсионерам (ЕВ-2017) в размере 5 тыс. рублей, произведенной в январе 2017 года в соответствии с Федеральным законом от 22 ноября 2016 года № 385-ФЗ; без учета ЕВ-2017 реальные денежные доходы в январе 2018 года в сравнении с январем 2017 года составили 105,0%, в январе-марте 2018 года в сравнении с январем-мартом 2017 года – 107,2%.

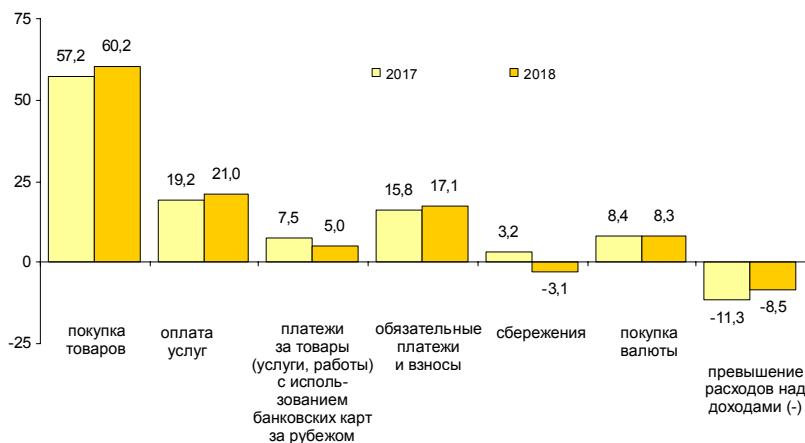
САНКТ-ПЕТЕРБУРГ

Структура использования денежных доходов населения

в %

	Денежные доходы	из них использовано на:					
		покупку товаров и оплату услуг ¹⁾	оплату обяза- тельных платежей и взносов	сбережения ²⁾		покупку валюты	превышение доходов над расходами (+), расходов над доходами (-) ³⁾
				все го	из них во вкладах и ценных бумагах		
2017							
май	100	83,9	15,8	3,2	2,3	8,4	-11,3
июнь	100	69,8	14,9	14,8	14,7	8,0	-7,5
июль	100	74,9	20,8	4,2	3,3	9,1	-9,0
август	100	81,2	15,2	4,7	3,6	11,4	-12,5
сентябрь	100	81,1	13,1	6,2	5,8	9,2	-9,6
октябрь	100	84,3	15,6	2,2	1,8	9,0	-11,1
ноябрь	100	76,9	14,7	8,5	9,4	7,9	-8,0
декабрь	100	58,0	15,8	22,0	20,4	6,2	-2,0
2018							
январь	100	115,3	20,0	-12,1	-14,3	11,0	-34,2
февраль	100	69,9	14,8	12,0	11,9	7,1	-3,8
март	100	70,3	14,8	14,0	15,3	7,0	-6,1
апрель	100	68,4	16,1	10,5	12,8	6,6	-1,6
май	100	86,2	17,1	-3,1	-0,7	8,3	-8,5

Изменение в структуре использования денежных доходов населения в мае (в % к денежным доходам)



¹⁾ С учетом платежей за товары (услуги, работы) с использованием банковских карт за рубежом.

²⁾ Статья включает приток (уменьшение) вкладов, приобретение ценных бумаг, изменение средств на счетах индивидуальных предпринимателей, изменение задолженности по кредитам (увеличение, уменьшение), приобретение недвижимости, покупка населением скота и птицы.

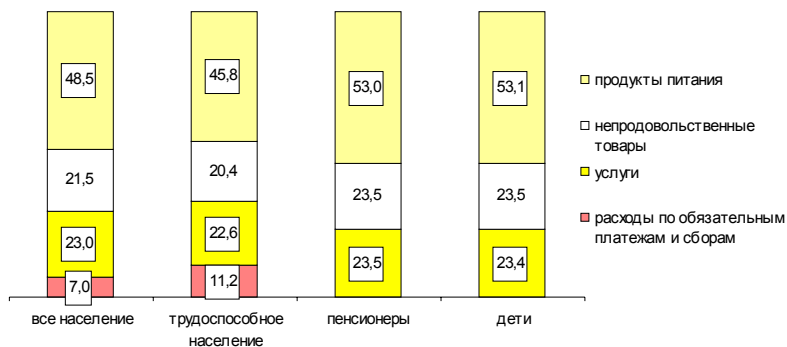
³⁾ Превышение расходов над доходами связано как с уменьшением остатка денег на руках у населения, так и с приобретением товаров и оплатой услуг приезжим населением.

Динамика величины прожиточного минимума¹⁾

	Все население	В том числе:			Соотношение среднедушевого денежного дохода и прожиточного минимума, %
		трудоспособное	пенсионеры	дети	
рублей в месяц					
2017					
I квартал	10605,7	11658,9	8475,5	10221,7	327,6
II квартал	10758,7	11830,3	8591,6	10367,9	393,4
III квартал	10791,6	11868,2	8612,2	10403,2	367,0
IV квартал	10791,6	11868,2	8612,2	10403,2	453,4
2018					
I квартал ²⁾	10862,1	11903,1	8831,3	10594,4	342,7
в % к предыдущему периоду	100,7	100,3	102,5	101,8	x
в % к соответствующему периоду прошлого года	102,4	102,1	104,2	103,6	x

Соотношение среднедушевых денежных доходов и прожиточного минимума в I квартале 2018 года составило 342,7% и увеличилось по сравнению с I кварталом 2017 года (327,6%).

Структура величины прожиточного минимума в I квартале 2018 года (в %)



¹⁾ По данным Комитета по социальной политике Санкт-Петербурга.

²⁾ Величина прожиточного минимума установлена постановлением Правительства Санкт-Петербурга от 18.05.2018 №390 «Об установлении величины прожиточного минимума на душу населения и для основных социально-демографических групп населения в Санкт-Петербурге за I квартал 2018 года».

САНКТ-ПЕТЕРБУРГ

ЗДРАВООХРАНЕНИЕ

Заболееваемость населения отдельными инфекционными заболеваниями¹⁾

	Май 2018, случаев	В % к		Январь-май 2018 в % к январю-маю 2017	Справочно:		
	маю 2017	апрелю 2018	апрелю 2018	май 2017 в % к маю 2016	апрелю 2017	январь-май 2017 в % к январю-маю 2016	
<i>Кишечные инфекции</i>							
Острые кишечные инфекции	3569	85,8	84,8	93,4	111,3	108,6	105,4
из них:							
бактериальная дизентерия (шигеллез)	18	138,5	36,7	113,6	44,8	92,9	78,6
Сальмонеллезные инфекции	159	117,8	129,3	101,5	95,7	114,4	109,2
<i>Гепатиты</i>							
Острые гепатиты	39	58,2	97,5	64,2	2,0 р.	142,6	2,0 р.
из них:							
гепатит А	24	42,1	88,9	50,7	2,7 р.	135,7	2,4 р.
гепатит В	2	х	2,0 р.	111,1	–	–	42,9
гепатит С	10	142,9	111,1	127,0	87,5	1,8 р.	132,1
<i>Некоторые инфекции, управляемые средствами специфической профилактики</i>							
Коклюш	82	1,9 р.	109,3	3,1 р.	126,5	143,3	37,8
Паротит эпидемический	7	1,8 р.	1,8 р.	1,7 р.	х	4,0 р.	5,0 р.
<i>Острые респираторно-вирусные инфекции</i>							
Острые инфекции верхних дыхательных путей, тыс.	134,4	101,4	61,7	110,1	107,2	79,4	98,3
Грипп	200	3,5 р.	27,9	149,1	67,1	58,8	25,6
<i>Социально значимые болезни</i>							
Сифилис	82	87,2	77,4	85,2	109,3	80,3	91,3
Гонококковая инфекция	23	71,9	57,5	77,0	76,2	139,1	90,2
Туберкулез (впервые выявленный)	88	125,7	87,1	99,8	67,3	63,6	99,3
Болезнь, вызванная вирусом иммунодефицита человека и бессимптомный инфекционный статус, вызванный вирусом иммунодефицита человека (ВИЧ)	233	97,5	97,9	90,2	95,6	88,8	91,1
Педикулез	319	47,5	73,8	52,4	105,2	52,2	103,4

¹⁾ По данным Территориальных управлений Федеральной службы по надзору в сфере защиты прав потребителей и благополучия человека.

САНКТ-ПЕТЕРБУРГ

ПРЕСТУПНОСТЬ¹⁾

Распределение числа зарегистрированных преступлений по видам

	Январь-июнь 2018	В % к январю-июню 2017	Справочно: январь-июнь 2017 в % к январю-июню 2016
Зарегистрировано преступлений	25735	103,7	91,9
из них:			
убийство и покушение на убийство	96	77,4	115,9
умышленное причинение тяжкого вреда здоровью	212	99,5	85,9
изнасилование и покушение на изнасилование	34	121,4	103,7
разбой	212	109,8	69,9
грабёж	879	86,7	86,4
кража	9269	105,1	86,0
мошенничество	1778	127,5	109,1
хулиганство	54	122,7	86,3
преступления, связанные с незаконным оборотом наркотиков	5870	87,3	100,5

В январе–июне 2018 года зарегистрировано 9930 тяжких и особо тяжких преступлений, что на 4,2% меньше, чем в январе–июне 2017 года. Их доля в общем числе зарегистрированных преступлений составила 38,6%.

Доля преступлений, связанных с незаконным оборотом наркотиков, составила 22,8%.

За этот период зарегистрировано 2052 преступления экономической направленности, что на 35,9% больше, чем в январе–июне 2017 года.

Характеристика лиц, совершивших преступления

	Январь-июнь 2018	В % к январю-июню 2017	Справочно: январь-июнь 2017 в % к январю-июню 2016
Выявлено лиц, совершивших преступления	11184	102,5	90,7
из них:			
несовершеннолетних	259	104,4	78,5
женщин	1604	105,9	84,4
учащихся, студентов	405	103,1	79,2
без постоянного источника дохода	6662	100,7	89,5
из них безработных	11	1,8 р.	3,2

¹⁾ По данным ГУ МВД России по г. Санкт-Петербургу и Ленинградской области.

ПРИЛОЖЕНИЕ

САНКТ-ПЕТЕРБУРГ

Производство важнейших видов товаров в январе–июне 2018 года

	Единица измерения	Произведено	В % к январю- июню 2017 года
<i>Производство пищевых продуктов</i>			
Колбасные изделия	тыс. т	15,8	94,4
Полуфабрикаты мясные, мясосодержащие	—"	23,0	89,0
Рыба переработанная и консервированная	—"	64,2	124,7
Молоко жидкое обработанное	—"	72,7	94,0
Сыры, продукты сырные и творог	—"	4,1	95,6
Продукты кисломолочные (кроме творога и продуктов из творога)	—"	40,9	91,1
Мука	—"	221,4	112,3
Изделия хлебобулочные недлительного хранения	—"	116,5	96,2
Хлебобулочные изделия длительного хранения, пониженной влажности, полуфабрикаты	—"	28,8	111,3
Кондитерские изделия	—"	120,1	118,4
Каши сухие	—"	1,9	85,2
Продукты пищевые из муки, крупы, крахмала (кроме детского питания)	—"	10,6	2,1 р.
<i>Производство напитков</i>			
Пиво	млн. дкл	27,0	99,1
Воды минеральные природные питьевые и воды питьевые	млн. полулитров	13,7	61,4
Напитки безалкогольные прочие	млн. дкл	24,2	1,7 р.
<i>Производство одежды</i>			
Спецодежда	тыс. шт.	55,3	82,2
<i>Производство кожи и изделий из кожи</i>			
Обувь	млн. пар	1,6	116,8
<i>Обработка древесины и производство изделий из дерева и пробки, кроме мебели, производство изделий из соломки и материалов для плетения</i>			
Фанера	тыс. м ³	83,1	103,7
<i>Производство химических веществ и химических продуктов</i>			
Материалы лакокрасочные	тыс. т	92,4	97,9
Средства моющие	—"	76,3	113,3
Средства для бритья; дезодоранты и антиперспиранты; средства для ванн, прочие парфюмерные, косметические или туалетные средства, не включенные в другие группировки	млн. шт.	63,1	94,3

ПРИЛОЖЕНИЕ

окончание

	Единица измерения	Произведено	В % к январю- июню 2017 года
<i>Производство лекарственных средств и материалов, применяемых в медицинских целях</i>			
Препараты лекарственные	млрд. руб.	8,9	105,1
<i>Производство резиновых и пластмассовых изделий</i>			
Блоки оконные пластмассовые	тыс. м ²	175,4	90,2
<i>Производство прочей неметаллической минеральной продукции</i>			
Стеклопакеты	тыс. м ²	695,6	102,7
Блоки и прочие изделия сборные строительные для зданий и сооружений из цемента, бетона или искусственного камня	тыс. м ³	440,5	78,9
Бетон, готовый для заливки (товарный бетон)	млн. м ³	1,2	108,8
<i>Производство металлургическое</i>			
Сталь легированная, полуфабрикаты из легированной стали	тыс. т	80,8	115,2
Прокат готовый	—"–"	475,3	113,4
<i>Производство готовых металлических изделий</i>			
Конструкции и детали конструкций из черных металлов	тыс. т	65,2	115,7
<i>Производство компьютеров, электронных и оптических изделий</i>			
Компьютеры и периферийное оборудование	млрд. руб.	1,8	115,0
<i>Производство машин и оборудования</i>			
Краны, вентили, клапаны и аналогичная арматура для трубопроводов, котлов, цистерн, баков и аналогичных емкостей	тыс. шт.	65,8	137,9
<i>Производство автотранспортных средств, прицепов и полуприцепов</i>			
Автомобили легковые	тыс. шт.	183,2	107,4
Комплектующие и принадлежности для автотранспортных средств прочие	млрд. руб.	27,5	119,5
<i>Производство прочих готовых изделий</i>			
Инструменты и оборудование медицинские	млрд. руб.	1,7	127,1
<i>Обеспечение электрической энергией, газом и паром; кондиционирование воздуха</i>			
Электроэнергия	млрд. кВт-ч	11,4	108,3
Пар и горячая вода	млн. Гкал	29,0	104,4

САНКТ-ПЕТЕРБУРГ

Строительство объектов федеральной адресной инвестиционной программы в январе–июне 2018 года

тыс. рублей

	Срок ввода объекта (мощности)	Инвестиции в основной капитал		
		лимит, установленный на год	освоено за отчетный период ¹⁾	% технической готовности
Федеральные целевые программы				
<i>"Культура России (2012–2019 годы)"</i>				
ФГУ "Северо-Западная дирекция по строительству, реконструкции и реставрации"				
реконструкция мелиоративной системы, гидросооружений и системы водоотведения от зданий. Архитектурно-ландшафтный комплекс "Ораниенбаум" (реконструкция объектов музея) 2 этап	2018	99939	–	26,7
водоотведение с территории Большого Меншиковского дворца и Китайского дворца ДПА "Ораниенбаум" ФГГУК ГМЗ "Петергоф" по результатам гидрогеологического мониторинга и инженерно-геофизических изысканий, устройство Южной парковки	2018	145707	–	46,8
реставрация с приспособлением Большого Меншиковского дворца	2018	1504	–	95,3
реконструкция наружных инженерных сетей и сооружений Большого Меншиковского Дворца	2018	69845	–	67,8
реконструкция объектов музея "Дворцово-парковый ансамбль "Ораниенбаум" СПб	...	166223	–	–
ФГБУК "Государственный художественно-архитектурный дворцово-парковый музей-заповедник "Царское село"				
реконструкция, техническое переоснащение с элементами реставрации, приспособление для музейного использования Александровского дворца	2019	9000	73189	35,1
реконструкция, техническое переоснащение с элементами реставрации и приспособление для современного использования Императорской фермы	2019	10000	27355	83,1
ФГБОУ ВО "Санкт-Петербургская государственная консерватория (академия) им. Н.А. Римского-Корсакова"				
реконструкция и реставрация основного здания	2019	434330	1824	34,9
ФГБУК "Государственный Эрмитаж"				
строительство комплекса зданий производственной базы и фондохранилища III очередь г. Санкт-Петербург	2020	369606	402014	7,5
V этап строительства	2020	369606	402014	7,5

¹⁾ За счет всех источников финансирования.

ПРИЛОЖЕНИЕ

продолжение

	Срок ввода объекта (мощности)	Инвестиции в основной капитал		
		лимит, установленный на год	освоено за отчетный период ¹⁾	% технической готовности
ФГБУК "Академический Малый драматический театр – театр Европы" строительство Новой сцены Академического Малого драматического театра – театра Европы	2018	2213053	11516	8,8
ФГБУК "Государственный академический Мариинский театр" реконструкция Концертного зала Мариинского театра с пристройкой двух вспомогательных административно-бытовых корпусов (строительство Южного вспомогательного корпуса)	2018	101505	11434	11,3
<i>"Развитие судебной системы России на 2013–2020 годы"</i>				
Управление Судебного департамента в г. Санкт-Петербурге строительство здания Московского районного суда	2019	368306	36707	69,6
<i>"Исследования и разработки по приоритетным направлениям развития научно-технологического комплекса России на 2014–2020 годы"</i>				
ФГБУН "Физико-технический институт им. А.Ф. Иоффе Российской академии наук" строительство и техническое перевооружение НИОКР-центра	2020	440900	164340	42,7
<i>"Ядерные энерготехнологии нового поколения на период 2010–2018 годов и на перспективу до 2020"</i>				
АО "НИИЭФА им. Д.В. Ефремова" техпервооружение экспериментально-технологической базы для отработки технологии изготовления и исследования характеристик элементов модулей бланкета	2020	41600	3824	74,1
<i>"Развитие образования" (2011–2018 годы)"</i>				
ФГБОУ ВО "Балтийский государственный технический университет "БОЕНМЕХ" им. Д.Ф. Устинова" учебно-лабораторный корпус, 2-я очередь, строительство	2018	387266	50857	33,7
Объекты, мероприятия (укрупненные инвестиционные проекты), не включенные в долгосрочные (федеральные) целевые программы				
ФГБУ "НИ детский ортопедический институт им. Г.И. Турнера" строительство реабилитационно-восстановительного отделения клиники на 200 коек и общежития гостиницы	2022	139190	–	12,5
ФГБУ "Федеральный медицинский исследовательский центр им. В.А. Алмазова" Минздрава РФ строительство комплекса зданий	2022	30000	170235	6,5

¹⁾ За счет всех источников финансирования.

	Срок ввода объекта (мощности)	Инвестиции в основной капитал		
		лимит, установленный на год	освоено за отчетный период ¹⁾	% технической готовности
ФГБУ ВОиН "Санкт-Петербургский национальный исследовательский Академический университет РАН				
строительство нового корпуса научно-инновационных технологий (3 очередь)	2020	42908	–	–
проектно-исследовательские работы	...	14580	–	–
ФГБОУ ВО "Санкт-Петербургский государственный университет"				
комплекс дворцово-паркового ансамбля "Михайловская дача", строительство объектов для размещения бизнес – школы – Высшей школы менеджмента ФГОУ ВО "Санкт-Петербургский государственный университет", 3-я очередь, 1-й этап	2020	481995	232362	60,9
ФГБУН Институт океанологии им. П.П. Ширшова РАН				
реконструкция с приспособлением для нужд Института океанологии им. П.П. Ширшова РАН объекта культурного наследия "Дома Долгоруковых"	2018	306433	–	18,4
ФГБУН Библиотека РАН				
реконструкция с расширением здания книгохранилища библиотеки Академии наук. Завершение строительных работ в лабораторно-архивном блоке	2018	69457	–	84,4
ФГБУН Архив Российской академии наук				
строительство нового здания СПб филиала Архива Российской академии наук	2019	435105	319295	80,3
музей антропологии и этнографии им. Петра Великого (кунсткамера) РАН, реконструкция с элементами реставрации комплекса зданий музея	2019	187495	–	36,7
ФГБОУ ДПО "Северо-Западный институт повышения квалификации ФНС России"				
проектные и исследовательские работы	...	17028	5400	–
ФБУ Северо-Западный региональный центр судебной экспертизы министерства юстиции РФ г. Санкт-Петербург				
проектные и исследовательские работы	2020	18607	–	–
ФГБОУ ВПО "Российская академия народного хозяйства и государственной службы при Президенте РФ"				
учебный корпус Северо-Западного института филиал РАНХиГС	...	43890	–	–

¹⁾ За счет всех источников финансирования.

ПРИЛОЖЕНИЕ

окончание

	Срок ввода объекта (мощности)	Инвестиции в основной капитал		
		лимит, установленный на год	освоено за отчетный период ¹⁾	% технической готовности
ФГБУ "Управление заказчика строительства и реконструкции объектов в Северо-Западном федеральном округе"				
строительство комплекса зданий в составе административных зданий Верховного суда РФ, Судебного Департамента при Верховном суде РФ, инженерно-технического блока жилкомплекса с паркингом для судей, сотрудников аппарата	2020	14109760	488282	4,5
проектирование и реконструкция (в режиме реставрации с приспособлением к современному использованию) объекта капитального строительства "Комплекс зданий и сооружений Федоровского городка в Царском селе Санкт-Петербурга"	2021	200000	19406	4,1
Национальный исследовательский университет "Высшая школа экономики"				
строительство общежития на 600 мест по адресу: г. Санкт-Петербург, ул. Крупской, д.3, проектные и изыскательские работы	...	14692	–	–
ФГБУ "Ленинградская межобластная ветеринарная лаборатория"				
строительство нового здания в целях размещения лабораторного блока (корпуса) биологической защиты, для работы с возбудителями АЧС и иными опасными болезнями животных	2022	72711	–	1,3
<i>Росморречфлот</i>				
ФГБОУ ВПО "ГУМРФ им. адм. С.О. Макарова"				
реконструкция учебных городков Морской государственной академии имени адмирала С.О. Макарова				
учебный городок №2				
1 этап	2019	118524	–	87,5
2 этап	2019	691876	211821	62,6
ФБУ "Администрация "Волго-Балт" Волго-Балтийский водный путь"				
комплекс работ по реконструкции сооружений Шекснинского гидроузла	2018	13089	–	99,1
<i>"Развитие инфраструктуры объектов системы подготовки пожарных и внедрению новых образовательных технологий"</i>				
ФГБОУ ВО "Санкт-Петербургский университет ГПС МЧС РФ"				
строительство пристройки к учебно-административному корпусу на территории университета	2018	145265	57831	67,3

¹⁾ За счет всех источников финансирования.

САНКТ-ПЕТЕРБУРГ**Ввод в действие жилых домов
по районам Санкт-Петербурга в январе–июне 2018 года**

	<i>Введено</i>		<i>В % к январю-июню 2017</i>		<i>Справочно: январь-июнь 2017 в % к январю-июню 2016</i>	
	<i>общей площади, тыс. м²</i>	<i>квартир</i>	<i>общая площадь</i>	<i>квартиры</i>	<i>общая площадь</i>	<i>квартиры</i>
Всего	961,4	18500	58,8	56,1	128,6	146,1
Василеостровский	29,8	656	х	х	–	–
Выборгский	14,7	60	6,6	1,2	1,9 р.	2,2 р.
Калининский	134,0	2919	97,6	94,7	5,5 р.	5,1 р.
Кировский	1,2	5	7,6	1,5	37,1	42,6
Колпинский	17,7	225	20,0 р.	32,1 р.	2,5	0,9
Красногвардейский	8,2	163	4,2	4,4	7,9 р.	7,1 р.
Красносельский	118,3	2538	95,7	103,2	44,7	41,9
Курортный	28,9	132	69,6	20,2	2,2 р.	7,0 р.
Московский	91,2	1243	70,6	51,8	122,4	139,9
Невский	85,9	2253	47,0	51,4	3,6 р.	4,5 р.
Петроградский	30,0	290	17,4	18,3	1,7 р.	118,4
Петродворцовый	65,2	1154	7,1 р.	15,2 р.	108,1	1,7 р.
Приморский	261,4	5991	96,4	89,6	96,1	136,1
Пушкинский	57,4	549	49,3	25,0	94,8	120,0
Фрунзенский	17,5	322	92,6	90,7	х	х

**Цены на основные продукты питания
и соотношение этих цен с ценой на говядину**

	Средняя цена, в рублях за килограмм			Соотношение цены продукта с ценой на говядину		
	декабрь 2017	май 2018	июнь 2018	декабрь 2017	май 2018	июнь 2018
Говядина	330,90	332,98	334,27	100	100	100
Куры	121,52	120,04	128,86	37	36	39
Свинина	242,20	245,19	247,68	73	74	74
Баранина	390,28	396,98	397,67	118	119	119
Рыба мороженая	170,86	171,97	172,17	52	52	52
Масло сливочное	664,44	694,39	693,48	201	209	207
Маргарин	191,41	192,55	191,76	58	58	57
Масло подсолнечное	122,25	120,77	120,98	37	36	36
Молоко пастеризованное, л	64,60	66,53	66,24	20	20	20
Сметана	177,89	183,97	184,37	54	55	55
Творог нежирный	318,04	330,57	329,50	96	99	99
Сыр твердый	454,34	457,73	466,45	137	137	140
Яйца, 10 шт.	56,21	58,42	58,08	17	18	17
Сахар-песок	37,66	41,02	43,00	11	12	13
Хлеб ржано-пшеничный	72,90	71,66	71,66	22	22	21
Хлеб пшеничный	76,45	76,39	76,56	23	23	23
Мука пшеничная	40,99	40,74	40,98	12	12	12
Рис	90,71	90,87	91,20	27	27	27
Пшено	37,89	42,99	44,03	11	13	13
Вермишель	101,12	104,91	104,54	31	32	31
Картофель	25,10	33,32	33,62	8	10	10
Капуста	16,74	29,14	34,96	5	9	10
Морковь	25,44	40,93	47,37	8	12	14
Лук репчатый	24,12	28,83	33,28	7	9	10
Яблоки	95,64	122,07	128,58	29	37	38

В Санкт-Петербурге в июне 2018 года по сравнению с декабрем 2017 года относительно цены на говядину подорожали: куры, свинина, баранина, масло сливочное, сметана, творог нежирный, сыр твердый, сахарный песок, пшено, картофель, капуста, морковь, лук репчатый, яблоки; подешевели: маргарин, масло подсолнечное, хлеб ржано-пшеничный; по рыбе мороженой, молоку, яйцам, хлебу пшеничному, муке пшеничной, рису, вермишели соотношение цен осталось на прежнем уровне.

САНКТ-ПЕТЕРБУРГ**Изменение заработной платы
и сводного индекса потребительских цен**

в % к предыдущему месяцу

	<i>Средняя номинальная заработная плата</i>	<i>Индекс потребительских цен</i>	<i>Реальная заработная плата</i>
2017			
декабрь	133,1	100,3	132,8
2018			
январь	80,9	100,5	80,5
февраль	99,7	100,2	99,5
март	105,1	100,4	104,7
апрель	98,8	100,5	98,3
май	96,0	100,4	95,6
июнь	...	100,4	...

САНКТ-ПЕТЕРБУРГ

Количество организаций, учтенных
в Статистическом регистре Росстата на 1 июля 2018 года,
по районам Санкт-Петербурга

	Единиц	В % к	
		итогоу	1 июля 2017
Всего	327175	100	92,1
Адмиралтейский	26767	8,2	88,9
Василеостровский	20905	6,4	85,1
Выборгский	30839	9,4	100,3
Калининский	20134	6,2	97,5
Кировский	20478	6,3	92,5
Колпинский	3118	1,0	99,6
Красногвардейский	18622	5,7	85,7
Красносельский	7203	2,2	96,6
Кронштадтский	567	0,2	98,4
Курортный	1379	0,4	98,9
Московский	31089	9,5	91,1
Невский	26216	8,0	100,2
Петроградский	22284	6,8	93,0
Петродворцовый	2011	0,6	101,8
Приморский	27790	8,5	100,2
Пушкинский	4514	1,4	104,6
Фрунзенский	18783	5,7	93,4
Центральный	44476	13,6	82,0

САНКТ-ПЕТЕРБУРГ

Количество индивидуальных предпринимателей, учтенных в Статистическом регистре Росстата на 1 июля 2018 года, по районам Санкт-Петербурга

	Единиц	В % к	
		итогу	1 июля 2017
Всего	155075	100	112,5
Адмиралтейский	5350	3,4	108,2
Василеостровский	6764	4,4	111,3
Выборгский	14607	9,4	113,6
Калининский	13008	8,4	113,7
Кировский	9648	6,2	109,1
Колпинский	4375	2,8	109,6
Красногвардейский	10295	6,6	110,9
Красносельский	11103	7,2	112,8
Кронштадтский	1026	0,7	110,9
Курортный	1865	1,2	110,2
Московский	10159	6,6	115,1
Невский	14555	9,4	113,7
Петроградский	5104	3,3	114,6
Петродворцовый	3142	2,0	105,9
Приморский	18675	12,0	115,6
Пушкинский	5824	3,8	117,5
Фрунзенский	11058	7,1	109,5
Центральный	8517	5,5	110,4

**МЕТОДОЛОГИЧЕСКИЙ
КОММЕНТАРИЙ**

МЕТОДОЛОГИЧЕСКИЙ КОММЕНТАРИЙ

Индекс выпуска базовых отраслей экономики представляет собой отношение суммы выпусков базовых отраслей экономики (сельскохозяйственное производство, добыча полезных ископаемых, обрабатывающие производства, обеспечение электрической энергией, газом и паром; кондиционирование воздуха и водоснабжение; водоотведение, организация сбора и утилизации отходов, деятельность по ликвидации загрязнений, строительство, транспорт, розничная торговля) отчетного периода в ценах соответствующего периода предыдущего года к сумме выпусков базовых отраслей в соответствующем периоде предыдущего года в фактически действовавших ценах.

Оборот организаций – стоимость отгруженных товаров собственного производства, выполненных собственными силами работ и услуг, а также выручка от продажи приобретенных на стороне товаров (без налога на добавленную стоимость, акцизов и других аналогичных обязательных платежей).

Индекс производства – относительный показатель, характеризует изменение масштабов производства в сравниваемых периодах. Различают индивидуальные и сводные индексы производства. Индивидуальные индексы отражают изменение выпуска одного продукта и исчисляются как отношение объемов производства данного вида продукта в натурально-вещественном выражении в сравниваемых периодах. Сводный индекс производства характеризует совокупные изменения всех видов продукции и отражает изменение создаваемой в процессе производства стоимости в результате изменения только физического объема производимой продукции. Для исчисления сводного индекса производства индивидуальные индексы по конкретным видам продукции поэтапно агрегируются в индексы по видам деятельности, подгруппам, группам, подклассам, классам, подразделам и разделам. **Индекс промышленного производства** – агрегированный индекс производства по видам деятельности "добыча полезных ископаемых", "обрабатывающие производства", "обеспечение электрической энергией, газом и паром; кондиционирование воздуха", "водоснабжение, водоотведение, организация сбора и утилизации отходов, деятельность по ликвидации загрязнений".

Объем отгруженных товаров собственного производства представляет собой стоимость тех товаров, которые произведены данным юридическим лицом и фактически в отчетном периоде отгружены или отпущены в порядке продажи, а также прямого обмена на сторону (другим юридическим и физическим лицам), независимо от того, поступили деньги на счет продавца или нет.

Данные по этому показателю представляются по совокупности организаций с соответствующим фактическим видом деятельности и отражают коммерческую деятельность организаций.

Объем работ, выполненных собственными силами по виду деятельности "строительство" – стоимость работ, выполненных организациями собственными силами по виду деятельности "Строительство" на основании договоров и (или) контрактов, заключаемых с заказчиками. В стоимость этих работ включаются строительно-монтажные работы, а также прочие подрядные работы, выполненные по генеральным, прямым и субподрядным договорам за счет всех источников финансирования по строительству новых объектов, капитальному и текущему ремонту, реконструкции, модернизации жилых и нежилых зданий и инженерных сооружений.

Число построенных квартир – количество квартир в законченных строительством жилых домах квартирного, гостиничного типа и общежитиях.

Общая площадь жилых помещений во введенных в эксплуатацию жилых зданиях (домах) определяется как сумма площадей всех частей жилых помещений, включая площадь помещений вспомогательного использования, предназначенных для удовлетворения гражданами бытовых и иных нужд, связанных с их проживанием в жилом помещении, а также площадей лоджий, балконов, веранд, террас, подсчитываемых с соответствующими понижающими коэффициентами.

К помещениям вспомогательного использования относятся кухни, передние, холлы, внутриквартирные коридоры, ванные или душевые, туалеты, кладовые или хозяйственные встроенные шкафы. В домах-интернатах для престарелых и инвалидов, ветеранов, специальных домах для одиноких престарелых, детских домах к подсобным помещениям относятся

столовые, буфеты, клубы, читальни, спортивные залы, приемные пункты бытового обслуживания и медицинского обслуживания.

Объем перевозок (отправление) грузов – количество грузов в тоннах, перевезенных транспортом всех организаций, на автомобильном транспорте – включая предпринимателей (физических лиц) – владельцев грузовых автомобилей, осуществляющих коммерческие перевозки грузов.

Грузооборот транспорта – объем работы транспорта всех видов экономической деятельности по перевозкам грузов, на автомобильном транспорте – включая предпринимателей (физических лиц). Единицей измерения является тонно-километр, т.е. перемещение 1 тонны груза на 1 километр. Исчисляется суммированием произведений массы перевезенных грузов каждой перевозки в тоннах на расстояние перевозки в километрах.

Пассажиروоборот транспорта общего пользования – объем работы транспорта по перевозкам пассажиров, включая оценку перевозок пассажиров, пользующихся правом бесплатного проезда. Единицей измерения является пассажиро-километр, т.е. перемещение пассажира на 1 километр. Исчисляется суммированием произведений количества пассажиров каждой перевозки на расстояние перевозки в километрах.

Объем услуг в сфере телекоммуникаций – стоимость услуг электросвязи, услуг соединения и пропуска трафика, услуг по обеспечению регулирования использования радиочастотного спектра радиоэлектронных средств.

Объем производства продукции сельского хозяйства хозяйствами всех категорий (сельхозорганизации, крестьянские (фермерские) хозяйства, индивидуальные предприниматели, население) формируется как объем производства готовой продукции растениеводства и животноводства (без учета предоставления услуг) и изменение стоимости незавершенного производства продукции растениеводства и животноводства по видам деятельности "Растениеводство", "Животноводство", "Растениеводство в сочетании с животноводством (смешанное сельское хозяйство)".

Данные о выпуске продукции сельского хозяйства за отдельные месяцы могут впоследствии уточняться.

Данные о поголовье скота, производстве и реализации животноводческой продукции по всем сельхозпроизводителям определяются: по сельскохозяйственным предприятиям – на основании сведений форм федерального государственного статистического наблюдения; по хозяйствам населения и крестьянским (фермерским) хозяйствам – расчетно, по материалам выборочных обследований с привлечением информации сельских администраций.

Оборот оптовой торговли – стоимость отгруженных товаров, приобретенных ранее на стороне в целях перепродажи юридическим лицам и индивидуальным предпринимателям для профессионального использования (переработки или дальнейшей продажи).

Оборот оптовой торговли приводится в фактических продажных ценах, включающих торговую наценку, налог на добавленную стоимость, акциз, экспортную пошлину, таможенные сборы и аналогичные обязательные платежи. Сумма вознаграждения комиссионеров (повенных, агентов) отражается по фактической стоимости, включая НДС.

Оборот оптовой торговли включает данные по организациям с основным видом экономической деятельности "оптовая торговля, включая торговлю через агентов, кроме торговли автотранспортными средствами и мотоциклами" и по организациям других видов деятельности, осуществляющих оптовую торговлю.

Оборот оптовой торговли формируется по данным федерального статистического наблюдения за коммерческими организациями (предприятиями), не относящимися к субъектам малого предпринимательства, выборочного обследования малых предприятий оптовой торговли (кроме микропредприятий), которые проводятся с месячной периодичностью, ежеквартальных выборочных обследований малых предприятий всех видов деятельности (кроме микропредприятий), а также годовых выборочных обследований микропредприятий и индивидуальных предпринимателей с распространением полученных по выборочным обследованиям данных на генеральную совокупность объектов наблюдения.

Микропредприятия – малые предприятия со средней численностью работников до 15 человек включительно.

Кроме того, в соответствии с требованиями системы национальных счетов оборот оптовой торговли досчитывается на объемы скрытой деятельности.

МЕТОДОЛОГИЧЕСКИЙ КОММЕНТАРИЙ

Оборот розничной торговли представляет собой выручку от продажи товаров населению для личного потребления или использования в домашнем хозяйстве за наличный расчет или оплаченных по кредитным карточкам, по расчетным чекам банков, по перечисленным со счетов вкладчиков, посредством платежных карт, что также учитывается как продажа за наличный расчет. Стоимость товаров, проданных отдельным категориям населения со скидкой, включается в оборот розничной торговли в полном объеме.

Индекс физического объема оборота розничной торговли – относительный показатель, характеризующий изменение оборота розничной торговли в сравниваемых периодах в сопоставимых ценах.

Оборот общественного питания представляет собой выручку от продажи собственной кулинарной продукции, а также покупных товаров без кулинарной обработки населению для потребления, главным образом, на месте, а также организациям и индивидуальным предпринимателям для организации питания различных контингентов населения.

Оборот розничной торговли (оборот общественного питания) включает данные как по организациям, для которых эта деятельность является основной, так и по организациям других видов деятельности, осуществляющим продажу населению товаров (кулинарной продукции) через собственные торговые заведения (заведения общественного питания), или с оплатой через свою кассу. Оборот розничной торговли, кроме того, включает продажу товаров индивидуальными предпринимателями, физическими лицами на розничных рынках и ярмарках.

Оборот розничной торговли и оборот общественного питания формируются по данным федерального статистического наблюдения за коммерческими организациями (предприятиями), не относящимся к субъектам малого предпринимательства, которое проводится с месячной периодичностью, выборочного обследования малых предприятий розничной торговли и общественного питания (за исключением микропредприятий), а также выборочных обследований розничных рынков, индивидуальных предпринимателей в розничной торговле и общественном питании с распространением полученных данных на генеральную совокупность.

Кроме того, в соответствии с требованиями системы национальных счетов, эти показатели досчитываются на объем скрытой деятельности.

Объем платных услуг населению отражает объем потребления населением различных видов услуг, оказанных резидентами российской экономики. В объеме платных услуг населению учитывается экспорт услуг и не учитывается их импорт. Статистически данный показатель измеряется суммой денежных средств, уплаченных потребителем за оказанную ему услугу. При этом оплата может производиться как самим потребителем, так и организацией, в которой работает данный потребитель, полностью или частично компенсирующей или оплачивающей расходы по потреблению им услуги. Этот показатель формируется на основании данных форм федерального государственного статистического наблюдения и экспертной оценки скрытой и неформальной деятельности на рынке услуг по утвержденной методике.

Индекс потребительских цен и тарифов на товары и платные услуги населению (ИПЦ) характеризует изменение во времени общего уровня цен и тарифов на товары и услуги, приобретаемые населением для непроизводственного потребления. Измеряет отношение стоимости фиксированного набора товаров и услуг в текущем периоде к его стоимости в предыдущем периоде.

В набор товаров и услуг включены более 500 товаров (услуг)-представителей. Наблюдение за ценами и тарифами производится в столицах республик, центрах краев, областей, автономных округов, городах федерального значения и выборочно – в районных центрах, отобранных с учетом их представительности в отражении социально-экономического и географического положения регионов.

Стоимость фиксированного набора потребительских товаров и услуг для межрегиональных сопоставлений покупательной способности населения по Российской Федерации и отдельным регионам исчисляется на основе единых объемов потребления, а также средних цен по России и ее субъектам. В состав набора включены 83 наименования товаров и услуг в том числе 30 видов продовольственных товаров, 41 вид непродовольственных товаров и 12 видов услуг. Данные о стоимости набора приведены в расчете на месяц.

Стоимость минимального набора продуктов питания, входящих в потребительскую корзину мужчины трудоспособного возраста исчисляется по единым для всех субъектов РФ объемам потребления. В состав набора включены 33 наименования продовольственных товаров. Данные о стоимости набора приведены в расчете на месяц.

Индексы цен на первичном и вторичном рынках жилья рассчитываются на основе зарегистрированных цен на вновь построенные квартиры и на квартиры функционирующего жилого фонда, если они являются объектами совершения рыночных сделок. При регистрации цен на жилье учитываются количественные и качественные характеристики квартир, а также район их расположения в городе.

Индекс цен производителей промышленных товаров – рассчитывается на основе зарегистрированных цен на товары-представители на базовых (опорных) предприятиях. Учитываются фактически сложившиеся в текущем периоде отпускные цены предприятий (без косвенных товарных налогов – НДС, акцизов и др.) на продукцию, предназначенную для реализации на внутреннем рынке.

Сводный индекс цен на продукцию инвестиционного назначения отражает изменение инвестиций в строительство объектов различных отраслей экономики и рассчитывается как агрегированный показатель из индексов цен на строительного-монтажные работы, машины и оборудование, используемые в строительстве, и прочие капитальные работы и затраты, взвешенных по доле этих элементов в общем объеме инвестиций в основной капитал.

Индекс тарифов на грузовые перевозки характеризует изменение фактически действующих тарифов на грузовые перевозки за отчетный период без учета изменения за этот период структуры перевезенных грузов по разнообразным признакам: по виду и размеру отправки груза, скорости доставки, расстоянию перевозки, территории перевозки, типу подвижного состава, степени использования его грузоподъемности и по другим признакам.

Индекс тарифов на услуги связи для юридических лиц характеризует общее изменение тарифов на услуги связи для различных категорий пользователей.

Индекс цен производителей сельскохозяйственной продукции исчисляется на основании регистрации в отобранных для наблюдения сельскохозяйственных организациях цен на основные виды продуктов-представителей, реализуемых заготовительным, перерабатывающим организациям, на рынке, через собственную торговую сеть, населению непосредственно с транспортных средств, на ярмарках, биржах, аукционах, организациям, коммерческим структурам и т. п. Цены реализации сельскохозяйственной продукции приводятся с учетом надбавок и скидок за качество реализованной продукции без расходов на транспортировку, экспедирование, погрузку и разгрузку продукции, а также без налога на добавленную стоимость, дотаций.

Численность рабочей силы – лица в возрасте 15 лет и старше, которые в рассматриваемый период (обследуемую неделю) считаются занятыми или безработными.

Занятые – лица в возрасте 15 лет и старше, которые в обследуемую неделю выполняли любую деятельность (хотя бы один час в неделю), связанную с производством товаров или оказанием услуг за плату или прибыль.

К безработным (в соответствии со стандартами МОТ) относятся лица в возрасте 15 лет и старше, которые в рассматриваемый период удовлетворяли одновременно следующим критериям:

- не имели работы (доходного занятия);
- занимались поиском работы, используя при этом любые способы;
- были готовы приступить к работе в течение обследуемой недели.

Обучающиеся в образовательных учреждениях, пенсионеры и инвалиды учитываются в качестве безработных, если они не имеют работы, занимаются поиском работы и готовы приступить к ней.

Информация о численности рабочей силы, занятых и общей численности безработных приведена по материалам выборочных обследований рабочей силы, проводимых органами государственной статистики с ежемесячной периодичностью (по состоянию на вторую неделю).

Безработные, зарегистрированные в государственных учреждениях службы занятости населения – трудоспособные граждане, не имеющие работы и заработка (трудового дохода), проживающие на территории РФ, зарегистрированные в государственных учреждениях службы занятости по месту жительства в целях поиска подходящей работы, ищущие работу и готовые приступить к ней.

Уровень зарегистрированной безработицы – отношение численности безработных, зарегистрированных в государственных учреждениях службы занятости населения, к численности рабочей силы, в процентах.

МЕТОДОЛОГИЧЕСКИЙ КОММЕНТАРИЙ

Нагрузка незанятого населения на одну заявленную вакансию рассчитывается как отношение численности лиц, не занятых трудовой деятельностью, состоящих на учете в государственных учреждениях службы занятости населения, к числу вакансий, сообщенных работодателями в эти учреждения.

Заявленная работодателями потребность в работниках – число вакансий (требуемых работников), сообщенных работодателями в государственные учреждения службы занятости населения.

Доходы бюджета – обязательные безвозвратные платежи, поступающие в бюджет субъекта РФ.

Расходы бюджета – денежные затраты субъекта РФ, связанные с его функционированием.

Бюджетный профицит – величина превышения доходов бюджета над его расходами.

Бюджетный дефицит – величина превышения расходов бюджета над его доходами.

Сальдированный финансовый результат – конечный финансовый результат, выявленный на основании бухгалтерского учета всех хозяйственных операций организаций. Представляет собой сумму (прибыли, убытка) от продажи продукции (работ, услуг), основных средств, иного имущества организаций и доходов от внереализационных операций, уменьшенных на сумму расходов по этим операциям. Разрабатывается ежемесячно с опозданием на месяц.

Суммарная задолженность по обязательствам организаций включает в себя кредиторскую задолженность и задолженность по кредитам банков и займам.

Кредиторская задолженность – задолженность по расчетам с кредиторами за товары, работы и услуги, в том числе задолженность поставщикам и подрядчикам за поступившие материальные ценности, задолженность по выданным векселям, с дочерними предприятиями, с рабочими и служащими по оплате труда, с бюджетом и внебюджетными фондами; по полученным авансам, включая сумму полученных авансов по предстоящим платежам.

Дебиторская задолженность – задолженность по расчетам с дебиторами за товары, работы и услуги, по полученным векселям, с дочерними предприятиями, с бюджетом, с персоналом, по прочим операциям (включает задолженность работников предприятия по предоставленным им ссудам и займам за счет средств этого предприятия или банковского кредита), с прочими дебиторами (включает задолженность подотчетных лиц, авансы, выданные поставщикам и подрядчикам с учетом сумм, уплаченных другим предприятиям по предстоящим расчетам).

Характеристика организаций. Данные о предприятиях и организациях (индивидуальных предпринимателях), учтенных в **Статрегистре Росстата**, получены на основе сведений о государственной регистрации, предоставляемых ФНС России из Единого государственного реестра юридических лиц (Единого государственного реестра индивидуальных предпринимателей), а также с использованием сведений о государственной регистрации юридических лиц, поступивших в органы государственной статистики до вступления в действие Федерального закона «О государственной регистрации юридических лиц и индивидуальных предпринимателей», не перерегистрированных и не ликвидированных в установленном порядке.

Распределение предприятий и организаций по видам экономической деятельности осуществляется по виду деятельности, заявленному юридическим лицом (индивидуальным предпринимателем) основным при государственной регистрации.

Естественное движение населения – обобщенное название совокупности рождений и смертей, изменяющих численность населения, так называемым естественным путем. К естественному движению населения относят также браки и разводы, хотя они не меняют численность населения, но учитываются в том же порядке, что и рождения и смерти.

Общие коэффициенты рождаемости и смертности – отношение соответственно числа родившихся (живыми) и числа умерших в течение календарного года к среднегодовой численности наличного населения. Исчисляются на 1000 населения.

Коэффициент естественного прироста (убыли) – разность общих коэффициентов рождаемости и смертности.

Общие коэффициенты брачности и разводимости – отношение числа зарегистрированных браков и разводов в течение года к среднегодовой численности наличного населения. Исчисляются на 1000 населения.

Коэффициент младенческой смертности – исчисляется как сумма двух составляющих, первая из которых – отношение числа умерших в возрасте до одного года из поколения,

родившегося в том году, для которого вычисляется коэффициент, к общему числу родившихся в том же году; а вторая – отношение числа умерших в возрасте до одного года из поколения, родившегося в предыдущем году, к общему числу родившихся в предыдущем году. Исчисляется на 1000 родившихся живыми.

Денежные доходы населения включают оплату по труду всех категорий населения, пенсии, пособия, стипендии и другие социальные трансферты, поступления от продажи продуктов сельского хозяйства, доходы от собственности в виде процентов по вкладам, ценным бумагам, дивидендов, доходы лиц, занятых предпринимательской деятельностью, а также страховые возмещения, ссуды, доходы от продажи иностранной валюты и другие доходы.

Денежные расходы и сбережения населения включают расходы на покупку товаров и оплату услуг, обязательные платежи и разнообразные взносы (налоги и сборы, платежи по страхованию, взносы в общественные и кооперативные организации, возврат банковских ссуд, проценты за товарный кредит и др.), покупку иностранной валюты, а также прирост сбережений во вкладах и ценных бумагах.

Реальные денежные доходы характеризуют изменение денежных доходов населения в сравнимых периодах в сопоставимых ценах, (скорректированные на индекс потребительских цен).

Среднедушевые денежные доходы исчисляются делением общей суммы денежных доходов на численность населения.

Величина прожиточного минимума в соответствии с Федеральным законом от 24 октября 1997г. № 134-ФЗ «О прожиточном минимуме в Российской Федерации» представляет собой стоимостную оценку потребительской корзины, а также обязательные платежи и сборы. Стоимостная оценка осуществляется на основании Закона Санкт-Петербурга «О внесении изменения в Закон Санкт-Петербурга «О потребительской корзине для основных социально-демографических групп населения в Санкт-Петербурге» от 4 июля 2007 года № 399-67 и на основании областного Закона «О потребительской корзине в Ленинградской области» от 6 февраля 2007 года № 3-оз и содержит минимальные наборы продуктов питания, непродовольственных товаров и услуг, необходимых для сохранения здоровья человека и обеспечения его жизнедеятельности.

Величина прожиточного минимума определяется ежеквартально и устанавливается нормативными актами Правительства Санкт-Петербурга и Правительства Ленинградской области.

Среднемесячная номинальная начисленная заработная плата работников организаций исчисляется делением фонда начисленной заработной платы работников на среднесписочную численность работников и на количество месяцев в периоде. В фонд заработной платы включаются начисленные работникам суммы в денежной и неденежной формах за отработанное и неотработанное время, доплаты и надбавки, премии и единовременные поощрения, компенсационные выплаты, связанные с режимом работы и условиями труда, а также оплата питания и проживания, имеющая систематический характер.

Реальная начисленная заработная плата характеризует покупательную способность заработной платы в отчетном периоде в связи с изменением цен на потребительские товары и услуги по сравнению с базисным периодом. Индекс реальной начисленной заработной платы исчисляется путем деления индекса номинальной заработной платы на индекс потребительских цен за один и тот же временной период.

Заболеваемость населения характеризуется числом больных, выявленных (или взятых под диспансерное наблюдение) в течение года при обращении в лечебно-профилактические учреждения или при профилактическом осмотре. **Первичная заболеваемость** регистрируется при установлении больному диагноза впервые в жизни.

*Управление
Федеральной службы государственной статистики
по г. Санкт-Петербургу и Ленинградской области*
Адрес: 197376, Санкт-Петербург, ул. Профессора Попова, 39

Заказ № 90. Тираж 93 экз.
Отпечатано в оперативной полиграфии Петростата