

**Управление Федеральной службы
государственной статистики
по г. Санкт-Петербургу и Ленинградской области
(Петростат)**

**СОЦИАЛЬНО-ЭКОНОМИЧЕСКОЕ ПОЛОЖЕНИЕ
САНКТ-ПЕТЕРБУРГА
В ЯНВАРЕ–МАЕ 2019 ГОДА
(ЭКОНОМИЧЕСКИЙ ДОКЛАД В ТАБЛИЦАХ)**

**Санкт-Петербург
2019**

Настоящий экономический доклад в таблицах подготовлен коллективом Петростата на основе данных оперативной статистической отчетности.

В докладе приняты условные обозначения:

г	грамм	МВт	мегаватт
г.	год	млн.	миллион
га	гектар	млрд.	миллиард
Гкал	гигакалория	п.	поселок
дкл	декалитр	пасс-км	пассажиро-километр
долл.	доллар	плот.	плотный
ед.	единица	пог. м	погонный метр
кат.	катушка	р.	раз
кВА	киловольт-ампер	руб.	рубль
кВт	киловатт	т	тонна
кВт-ч	киловатт-час	т.г.	текущий год
кг	килограмм	т-км	тонно-километр
км	километр	трлн.	триллион
км ²	квадратный километр	тыс.	тысяча
км ³	кубический километр	усл.	условный
л	литр	усл. ед.	условная единица
м	метр	ц	центнер
м ²	квадратный метр	чел.	человек
м ³	кубический метр	шт.	штука
МВА	мегавольт-ампер	экз.	экземпляр
—	явление отсутствует		
...	данных не имеется		
x	сопоставление невозможно		
0,0	небольшая величина		

В отдельных случаях незначительные расхождения между итогом и суммой слагаемых объясняются округлением данных.

Ряд показателей, приведенных в докладе, рассчитан с учетом экспертной оценки.

В таблицах, отражающих ежемесячную динамику, показатели за последний месяц в последующем выпуске доклада уточняются по данным ежемесячной статистической отчетности в соответствии с методикой разработки. Относительные показатели в этих таблицах отражены в сопоставимой структуре отчитывающихся предприятий и организаций.

При расчете отдельных показателей, помещенных в докладе, использована информация территориальных органов федеральной исполнительной власти (министерств и ведомств), а также органов исполнительной власти Санкт-Петербурга и Ленинградской области.

Петростат является собственником государственной статистической информации на территории Санкт-Петербурга и Ленинградской области и обладает исключительными правами на издание и распространение статистических публикаций.

При использовании материалов органов государственной статистики ссылка на источник обязательна.

Официальное издание
код по каталогу 11001119
E-mail: pcs@stat78.spb.ru
<http://petrostat.gks.ru>
© Петростат, 2019

СОДЕРЖАНИЕ

ЭКОНОМИЧЕСКИЕ И СОЦИАЛЬНЫЕ ПОКАЗАТЕЛИ	4
СВОДНЫЕ ИТОГИ.....	5
ОБОРОТ ОРГАНИЗАЦИЙ.....	7
ДОБЫВАЮЩИЕ И ОБРАБАТЫВАЮЩИЕ ПРОИЗВОДСТВА И ЭНЕРГЕТИКА	9
СТРОИТЕЛЬСТВО	13
ТРАНСПОРТ	17
Транспортировка и хранение.....	17
Аварийность на автомобильном транспорте.....	19
ДЕЯТЕЛЬНОСТЬ В СФЕРЕ ТЕЛЕКОММУНИКАЦИЙ	19
ОПТОВАЯ ТОРГОВЛЯ.....	21
ПОТРЕБИТЕЛЬСКИЙ РЫНОК	23
Розничная торговля.....	23
Общественное питание	26
Платные услуги населению	27
ЦЕНЫ	29
Потребительские цены.....	30
Цены производителей.....	35
Индексы цен производителей промышленных товаров	35
Индексы цен на продукцию инвестиционного назначения	37
Индексы тарифов на грузовые перевозки	38
РЫНОК ТРУДА	39
Занятость и безработица	39
Численность работников организаций	39
Безработица	42
Потребность организаций в работниках	44
Заработная плата	45
Задолженность организаций по заработной плате.....	49
ФИНАНСЫ	51
Показатели финансово-кредитной системы.....	51
НАЛОГОВАЯ СТАТИСТИКА	52
ФИНАНСЫ ОРГАНИЗАЦИЙ	54
Финансовые результаты деятельности организаций	54
Состояние платежей и расчетов в организациях.....	56
РЫНОК СТРАХОВЫХ УСЛУГ	62
Основные показатели деятельности страховщиков	62
МАЛЫЕ ПРЕДПРИЯТИЯ	63
ДЕМОГРАФИЧЕСКАЯ СИТУАЦИЯ	67
УРОВЕНЬ ЖИЗНИ НАСЕЛЕНИЯ	68
ЗДРАВООХРАНЕНИЕ	69
ПРЕСТУПНОСТЬ	71
 ПРИЛОЖЕНИЕ	
Производство важнейших видов товаров.....	73
Строительство объектов федеральной адресной инвестиционной программы	75
Ввод в действие жилых домов по районам	79
Цены на основные продукты питания и соотношение этих цен с ценой на говядину	80
Изменение заработной платы и сводного индекса потребительских цен.....	81
МЕТОДОЛОГИЧЕСКИЙ КОММЕНТАРИЙ	83

**ЭКОНОМИЧЕСКИЕ
И СОЦИАЛЬНЫЕ
ПОКАЗАТЕЛИ**

САНКТ-ПЕТЕРБУРГ

СВОДНЫЕ ИТОГИ

млн. рублей

	Абсолютные данные		В % к соответствующему периоду предыдущего года		Справочно: январь-май 2018 в % к январю- маю 2017
	май	январь- май	май	январь- май	
Оборот организаций (в действующих ценах), млрд. рублей	1055,7	5581,4	99,5	105,6	114,0
Индекс промышленного производства, %	x	x	103,0	104,8	103,3
Объем работ по виду деятельности "строительство"	31007	153337	63,6	76,6	96,5
Ввод в действие жилых домов, тыс. м ²	172,6	488,0	2,1 p.	55,8	60,0
Объем услуг по транспортировке и хранению (без субъектов малого предпринимательства, в действующих ценах)	59742,3	301995,2	106,0	113,3	109,0
Объем услуг в сфере телекоммуникаций (без субъектов малого предпринимательства, в действующих ценах)	9907,1	49328,0	95,2	97,0	104,9
Оборот оптовой торговли, млрд. рублей	626,4	3456,8	89,3	95,8	98,2
Оборот розничной торговли	120867	585578	97,2	100,8	104,0
пищевыми продуктами, включая напитки, и табачными изделиями	42605	205142	100,4	98,5	100,2
непродовольственными товарами	78262	380436	95,6	102,0	106,2
Оборот общест- венного питания	7691	35668	106,2	110,9	105,4
Объем платных услуг населению	43480	212352	98,0	100,9	102,7
Индекс потребительских цен, %	100,5	102,7 ¹⁾	104,7	104,7	102,0 ¹⁾

¹⁾ Конец периода к декабрю предыдущего года.

СВОДНЫЕ ИТОГИ (окончание)

	Абсолютные данные		В % к соответствующему периоду предыдущего года		Справочно: январь-апрель 2018 в % к январю-апрелю 2017
	апрель	январь-апрель	апрель	январь-апрель	
Численность населения (на 1 мая 2019), тыс. человек	5386,3	x	100,4 ¹⁾	x	101,2 ²⁾
Средняя численность работников организации (без субъектов малого предпринимательства), тыс. человек	1518	1511	102,6	103,0	104,8
Общая численность безработных в возрасте 15 лет и старше (январь-май 2019), тыс. человек	x	40,7	x	90,1	90,7 ³⁾
Уровень безработицы населения в возрасте 15 лет и старше (январь-май 2019), в % к численности рабочей силы	x	1,3	x	x	x
Численность официально зарегистрированных безработных (на конец мая 2019), тыс. человек	13,3	x	123,8	x	98,2 ⁴⁾
Уровень зарегистрированной безработицы, (на конец мая 2019) в % к численности рабочей силы	0,4	x	x	x	x
Средняя начисленная заработная плата одного работника					
номинальная, рублей	63555	60834	105,4	102,8	114,3
реальная	x	x	100,8	98,2	111,2
Просроченная задолженность по заработной плате (на 1 июня 2019), тыс. рублей	85883	x	30,5 ⁵⁾	x	2,5 р. ⁶⁾
Численность работников, перед которыми имеется просроченная задолженность по заработной плате (на 1 июня 2019), человек	547	x	16,2 ⁵⁾	x	1,9 р. ⁶⁾

¹⁾ 1 мая 2019 года к 1 мая 2018 года.

²⁾ 1 мая 2018 года к 1 мая 2017 года.

³⁾ Январь-май 2018 года к январю-маю 2017 года.

⁴⁾ Май 2018 года к маю 2017 года.

⁵⁾ 1 июня 2019 года к 1 июня 2018 года.

⁶⁾ 1 июня 2018 года к 1 июня 2017 года.

САНКТ-ПЕТЕРБУРГ

ОБОРОТ ОРГАНИЗАЦИЙ

Оборот организаций по видам экономической деятельности¹⁾ в январе–мае 2019 года

в действующих ценах

	Млн. рублей	В % к		Справочно: январь- май 2018, в % к итогу
		соответ- ствующему периоду 2018	итогу	
Всего	5581435	105,6	100	100
в том числе организации с основным видом деятельности:				
сельское, лесное хозяйство, охота, рыболовство и рыбоводство	3243	80,8	0,1	0,1
растениеводство и животноводство, охота и предоставление соответствующих услуг в этих областях	2268	106,2	0,0	0,0
лесоводство и лесозаготовки	471	99,8	0,0	0,0
рыболовство и рыбоводство	504	35,9	0,0	0,0
добыча полезных ископаемых	23565	117,7	0,4	0,4
обрабатывающие производства	1600093	105,8	28,7	28,6
из них производство:				
пищевых продуктов	95144	96,9	1,7	1,9
напитков	30616	115,2	0,5	0,5
табачных изделий	30525	100,9	0,5	0,6
текстильных изделий	2461	89,8	0,0	0,1
одежды	7115	101,7	0,1	0,1
кожи и изделий из кожи	1588	98,2	0,0	0,0
изделий из дерева и пробки, кроме мебели, изделий из соломки и материалов для плетения, обработка древесины	4797	110,5	0,1	0,1
бумаги и бумажных изделий	13460	101,8	0,2	0,3
деятельность полиграфическая и копирование носителей информации	8046	85,7	0,1	0,2
кокса и нефтепродуктов	819043	106,8	14,7	14,5
химических веществ и химических продуктов	44151	94,9	0,8	0,9
лекарственных средств и материалов, применяемых в медицинских целях	18910	136,3	0,3	0,3
резиновых и пластмассовых изделий	17032	109,0	0,3	0,3
прочей неметаллической минеральной продукции	17284	90,0	0,3	0,4
металлургическое	40852	107,6	0,7	0,7
готовых металлических изделий, кроме машин и оборудования	62058	136,3	1,1	0,9

¹⁾ Итоги по "хозяйственным" видам деятельности получены как результат агрегирования данных по организациям в соответствии с их основным видом деятельности.

САНКТ-ПЕТЕРБУРГ

Оборот организаций по видам
экономической деятельности в январе–мае 2019 года (окончание)

в действующих ценах

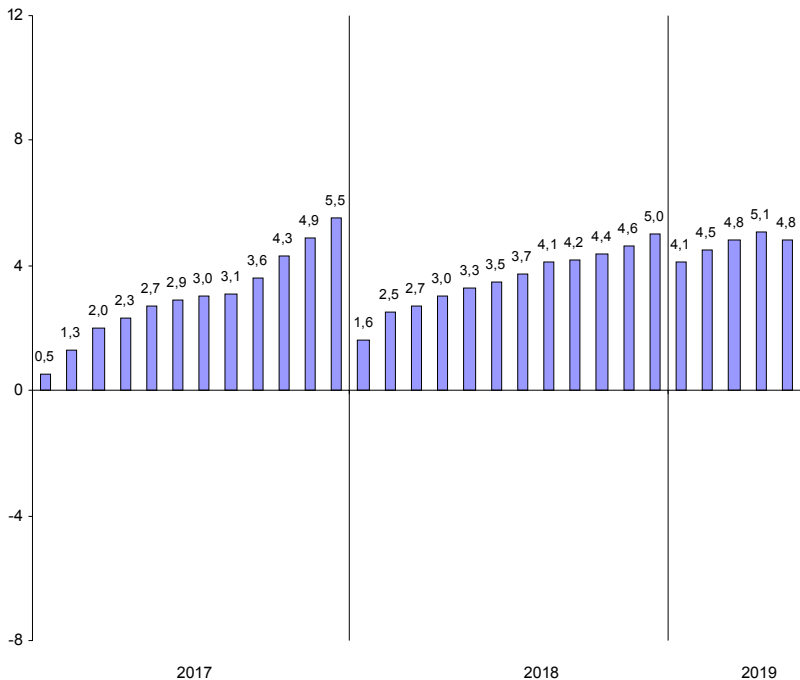
	Млн. рублей	В % к		Справочно: январь- май 2018, в % к итогу
		соответ- ствующему периоду 2018	итогу	
компьютеров, электронных и оптических изделий	45406	93,3	0,8	0,9
электрического оборудования	28323	75,1	0,5	0,7
машин и оборудования, не включенных в другие группировки	51977	99,3	0,9	1,0
автотранспортных средств, прицепов и полуприцепов	201213	116,1	3,6	3,3
прочих транспортных средств и оборудования	26402	88,4	0,5	0,6
мебели	3677	101,3	0,1	0,1
прочих готовых изделий	9235	140,3	0,2	0,1
обеспечение электрической энергией, газом и паром; кондиционирование воздуха	188698	105,3	3,4	3,4
водоснабжение; водоотведение, организация сбора и утилизации отходов, деятельность по ликвидации загрязнений	26917	101,7	0,5	0,5
строительство	181707	94,1	3,3	3,7
торговля оптовая и розничная; ремонт автотранспортных средств и мотоциклов в том числе торговля:	2568196	105,6	46,0	46,0
оптовая и розничная автотранспортными средствами и мотоциклами и их ремонт	160832	107,7	2,9	2,8
оптовая, кроме оптовой торговли автотранспортными средствами и мотоциклами	1935182	105,9	34,7	34,6
розничная, кроме торговли автотранспорт- ными средствами и мотоциклами	472182	103,6	8,5	8,6
транспортировка и хранение	355317	113,2	6,4	5,9
деятельность гостиниц и предприятий общественного питания	42911	103,4	0,8	0,8
деятельность в области информации и связи	149639	106,6	2,7	2,7
деятельность по операциям с недвижимым имуществом	153561	104,8	2,8	2,8
деятельность профессиональная, научная и техническая	136962	104,7	2,5	2,5
деятельность административная и сопутствующие дополнительные услуги	38603	106,8	0,7	0,7
государственное управление и обеспечение военной безопасности; социальное обеспечение	1613	102,3	0,0	0,0
образование	22913	105,0	0,4	0,4
деятельность в области здравоохранения и социальных услуг	65020	104,6	1,2	1,2
деятельность в области культуры, спорта, организации досуга и развлечений	14041	99,3	0,3	0,3
предоставление прочих видов услуг	8435	83,4	0,2	0,2

САНКТ-ПЕТЕРБУРГ

ДОБЫВАЮЩИЕ И ОБРАБАТЫВАЮЩИЕ ПРОИЗВОДСТВА И ЭНЕРГЕТИКА

Индекс промышленного производства¹⁾ в январе–мае 2019 года по сравнению с январем–маем 2018 года составил 104,8%.

Прирост (снижение) промышленного производства (нарастающим итогом, в % к соответствующему периоду предыдущего года)



¹⁾ Индекс промышленного производства исчисляется по видам деятельности «Добыча полезных ископаемых», «Обрабатывающие производства», «Обеспечение электрической энергией, газом и паром; кондиционирование воздуха», «Водоснабжение; водоотведение, организация сбора и утилизации отходов, деятельность по ликвидации загрязнений» на основе данных о динамике производства важнейших товаров-представителей (в натуральном и стоимостном выражении). В качестве весов используется структура валовой добавленной стоимости по видам экономической деятельности 2010 базисного года.

САНКТ-ПЕТЕРБУРГ

Индексы промышленного производства по основным видам деятельности¹⁾ в январе–мае 2019 года

	В % к январю–маю 2018
Добыча полезных ископаемых	73,1
Обрабатывающие производства	105,2
Обеспечение электрической энергией, газом и паром; кондиционирование воздуха	102,3
Водоснабжение; водоотведение, организация сбора и утилизации отходов, деятельность по ликвидации загрязнений	100,7

Индексы промышленного производства по видам деятельности в составе обрабатывающих производств в январе–мае 2019 года

	В % к январю–маю 2018
Производство:	
пищевых продуктов	98,8
напитков	110,5
табачных изделий	99,9
текстильных изделий	96,7
одежды	125,6
кожи и изделий из кожи	98,3
изделий из дерева и пробки, кроме мебели, изделий из соломки и материалов для плетения, обработка древесины	102,3
бумаги и бумажных изделий	100,6
деятельность полиграфическая и копирование носителей информации	107,8
химических веществ и химических продуктов	96,7
лекарственных средств и материалов, применяемых в медицинских целях	113,3
резиновых и пластмассовых изделий	113,6
прочей неметаллической минеральной продукции	93,3
металлургическое	102,3
готовых металлических изделий, кроме машин и оборудования	100,2
компьютеров, электронных и оптических изделий	90,8
электрического оборудования	121,4
машин и оборудования, не включенных в другие группировки	93,0
автотранспортных средств, прицепов и полуприцепов	107,1
прочих транспортных средств и оборудования	77,3
мебели	70,9
прочих готовых изделий	102,0

¹⁾ Без учета объемов производства обособленных подразделений головной организации, ведущих производственную деятельность в других субъектах РФ.

САНКТ-ПЕТЕРБУРГ

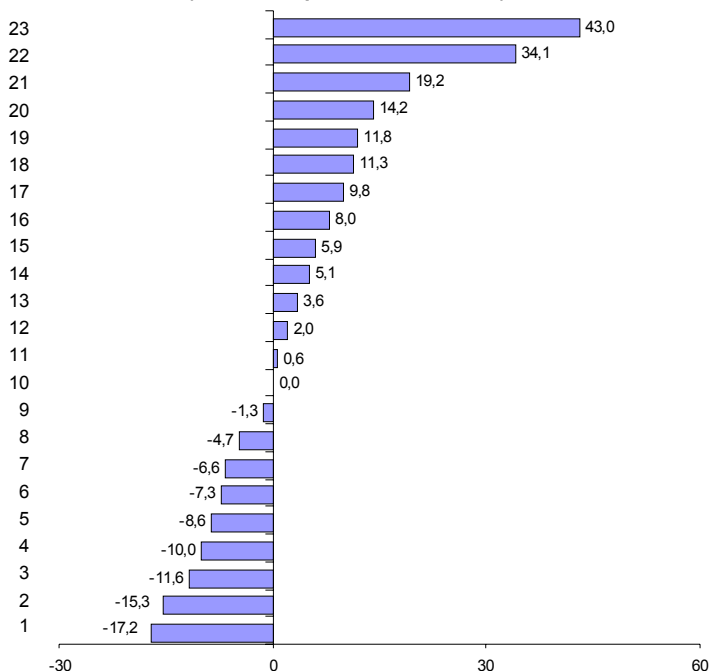
Объем отгруженных товаров
собственного производства, выполненных работ и услуг
по видам деятельности¹ в январе–мае 2019 года

в действующих ценах

	Млн. рублей	В % к январю- маю 2018
Добыча полезных ископаемых	13732	1,5 п.
Обрабатывающие производства	1154921	104,8
из них производство:		
пищевых продуктов	76291	93,4
напитков	26586	114,2
табачных изделий	28876	100,0
текстильных изделий	3907	95,3
одежды	5047	105,1
кожи и изделий из кожи	1589	98,7
изделий из дерева и пробки, кроме мебели, изделий из соломки и материалов для плетения, обработка древесины	4963	111,8
бумаги и бумажных изделий	10285	90,0
деятельность полиграфическая и копирование носителей информации	8873	103,6
кокса и нефтепродуктов	461720	105,9
химических веществ и химических продуктов	28582	92,7
лекарственных средств и материалов, применяемых в медицинских целях	16462	143,0
резиновых и пластмассовых изделий	16364	119,2
прочей неметаллической минеральной продукции	14797	88,4
металлургическое	39075	108,0
готовых металлических изделий, кроме машин и оборудования	60438	134,1
компьютеров, электронных и оптических изделий	41094	91,4
электрического оборудования	28306	84,7
машин и оборудования, не включенных в другие группировки	39602	102,0
автотранспортных средств, прицепов и полуприцепов	181440	111,3
прочих транспортных средств и оборудования	27178	82,8
мебели	3691	100,6
прочих готовых изделий	7521	109,8
Обеспечение электрической энергией, газом и паром; кондиционирование воздуха	95114	106,2
Водоснабжение; водоотведение, организация сбора и утилизации отходов, деятельность по ликвидации загрязнений	26423	103,4

¹ По "чистым" видам экономической деятельности, включая объемы отгрузки обособленных подразделений головной организации, ведущих производственную деятельность в других субъектах РФ; по сопоставимому кругу организаций.

Темпы прироста (снижения) отгруженной продукции обрабатывающих производств в январе–мае 2019 года (в % к январю–маю 2018 года)



- Производство:
- 1 – прочих транспортных средств и оборудования
 - 2 – электрического оборудования
 - 3 – прочей неметаллической минеральной продукции
 - 4 – бумаги и бумажных изделий
 - 5 – компьютеров, электронных и оптических изделий
 - 6 – химических веществ и химических продуктов
 - 7 – пищевых продуктов
 - 8 – текстильных изделий
 - 9 – кожи и изделий из кожи
 - 10 – табачных изделий
 - 11 – мебели
 - 12 – машин и оборудования, не включенных в другие группировки
 - 13 – деятельность полиграфическая и копирование носителей информации

- 14 – одежды
- 15 – кокса и нефтепродуктов
- 16 – металлургическое
- 17 – прочих готовых изделий
- 18 – автотранспортных средств, прицепов и полуприцепов
- 19 – изделий из дерева и пробки, кроме мебели, изделий из соломки и материалов для плетения, обработка древесины
- 20 – напитков
- 21 – резиновых и пластмассовых изделий
- 22 – готовых металлических изделий, кроме машин и оборудования
- 23 – лекарственных средств и материалов, применяемых в медицинских целях

СТРОИТЕЛЬСТВО

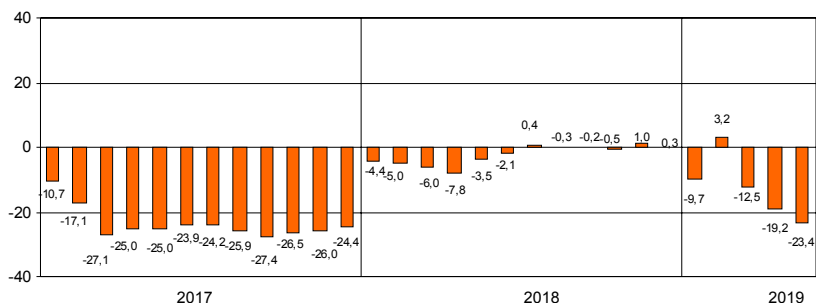
Объем работ по виду деятельности "строительство" в январе–мае 2019 года составил 153,3 млрд. рублей, что в сопоставимых ценах на 23,4% меньше, чем в январе–мае 2018 года.

Объем работ, выполненных по виду деятельности "строительство"

	2018			2019		
	млн. рублей	в % к соответствующему периоду предыдущего года	предыдущему месяцу	млн. рублей	в % к соответствующему периоду предыдущего года	предыдущему месяцу
январь	28728	95,6	46,5	29950	90,3	44,1
февраль	27321	94,1	93,3	36622	116,9	121,7
март	37116	92,3	135,0	26658	63,2	72,6
I квартал	93165	94,0	х	93230	87,5	х
апрель	39746	88,1	105,3	29100	65,1	109,1
май	44890	107,4	109,8	31007	63,6	107,3
июнь	57909	101,9	126,9			
I полугодие	235710	97,9	х			
июль	56191	112,3	96,2			
август	48191	95,8	84,9			
сентябрь	55390	100,0	113,9			
январь–сентябрь	395482	99,8	х			
октябрь	53457	97,4	95,6			
ноябрь	56998	113,2	106,0			
декабрь	66934	90,2	116,6			
январь–декабрь	572871	100,3	х			

На конец мая 2019 года общий объем заказов (контрактов) на проведение строительного подряда организациями (без субъектов малого предпринимательства) в последующие периоды составил 16,3 млрд. рублей. Организаниями различных видов деятельности в январе–мае 2019 года выполнено хозяйственным способом строительно-монтажных работ на 111,5 млн. рублей.

Прирост (снижение) объема работ, выполненных по виду деятельности "строительство" (нарастающим итогом, в % к соответствующему периоду предыдущего года)



САНКТ-ПЕТЕРБУРГ

*Ввод в действие производственных мощностей
и объектов социальной инфраструктуры в январе–мае 2019 года*

	<i>Единицы измерения мощностей</i>	<i>Введено</i>
<i>Обрабатывающая промышленность</i>		
Производственные здания	тыс. м ² общей площади	49,2
<i>Водоснабжение; водоотведение, организация сбора и утилизации отходов деятельность по ликвидации загрязнений</i>		
Водопроводные сети	км	11,1
Канализационные сети	–“–	3,1
<i>Транспортировка и хранение</i>		
Общетоварные склады	тыс. м ² общей площади	55,9

САНКТ-ПЕТЕРБУРГ

Ввод в действие жилых домов в январе–мае 2019 года составил 488,0 тыс. м², что на 44,2% меньше, чем в январе–мае 2018 года.

Ввод в действие жилых домов

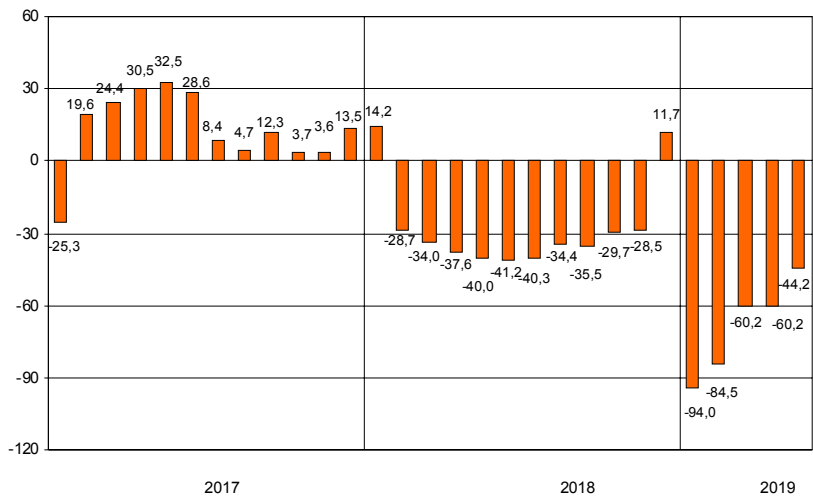
	2018				2019			
	введено		в % к соответствующему периоду предыдущего года		введено		в % к соответствующему периоду предыдущего года	
	общей площади, тыс. м ²	квартир, тир	общая площадь	квартир	общей площади, тыс. м ²	квартир	общая площадь	квартир
январь	602,2	13500	114,2	117,5	36,1	286	6,0	2,1
февраль	76,1	971	18,0	12,6	69,2	703	90,7	72,4
март	59,2	806	35,6	19,2	187,9	3227	3,2 р.	4,0 р.
I квартал	737,5	15277	66,0	65,4	293,2	4216	39,8	27,6
апрель	55,4	469	35,8	15,4	22,2	532	40,2	113,4
май	81,7	1453	43,7	42,8	172,6	3842	2,1 р.	2,6 р.
июнь	86,8	1301	48,9	41,3				
I полугодие	961,4	18500	58,8	56,1				
июль	146,2	1792	66,4	39,3				
август	177,7	3890	1,7 р.	1,8 р.				
сентябрь	138,0	1858	55,8	35,8				
январь–сентябрь	1423,3	26040	64,5	58,0				
октябрь	204,6	3156	1,9 р.	1,9 р.				
ноябрь	122,9	1999	91,4	86,5				
декабрь	2199,5	46979	2,0 р.	2,3 р.				
январь–декабрь	3950,3	78174	111,7	112,5				

Ввод в действие жилых домов

организациями различных форм собственности в январе–мае 2019 года

	Введено общей площади, тыс. м ²	В % к	
		соответствующему периоду 2018	итогу
Всего	488,0	55,8	100
российская	488,0	56,4	100
государственная	17,7	х	3,6
частная	470,3	54,9	96,4
в том числе за счет собственных средств граждан и с помощью кредитов банков (1126 домов)	152,2	1,4 р.	31,2

**Прирост (снижение) ввода в действие жилых домов
(нарастающим итогом, в % к соответствующему периоду предыдущего года)**



ТРАНСПОРТ

Транспортировка и хранение¹⁾

Объем услуг по транспортировке и хранению, оказанных организациями Санкт-Петербурга (без субъектов малого предпринимательства), в январе–мае 2019 года составил 302,0 млрд. рублей и в действующих ценах увеличился по сравнению с январем–маем 2018 года на 13,3%.

Динамика коммерческих перевозок грузов и грузооборота автотранспорта организаций всех видов экономической деятельности²⁾ в 2019 году (без субъектов малого предпринимательства)

	Перевезено грузов			Грузооборот		
	тыс. тонн	в % к соответствующему периоду 2018	справочно: 2018 в % к 2017	млн. тонно-км	в % к соответствующему периоду 2018	справочно: 2018 в % к 2017
январь	645,8	118,5	1,6 р.	335,0	2,1 р.	127,8
февраль	806,3	133,2	1,5 р.	470,6	2,6 р.	122,5
март	791,2	107,5	1,7 р.	541,9	2,3 р.	125,7
I квартал	2243,3	118,9	1,6 р.	1347,5	2,3 р.	125,3
апрель	845,9	111,7	1,7 р.	555,0	2,3 р.	138,3
май	862,2	111,2	1,7 р.	545,6	2,2 р.	124,5
январь-май	3951,4	115,6	1,6 р.	2448,1	2,3 р.	128,3

¹⁾ Включая почтовые и курьерские услуги.

²⁾ Темпы роста (снижения) рассчитаны по сопоставимому кругу организаций.

САНКТ-ПЕТЕРБУРГ

Динамика перевозок пассажиров автобусами по маршрутам регулярных перевозок

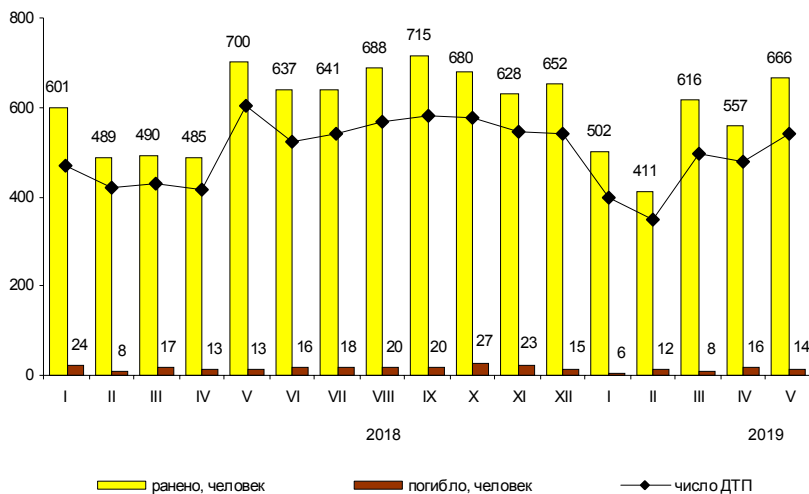
	Перевезено пассажиров			Пассажиروоборот		
	млн. человек	в % к соответ- ствующему периоду предыду- щего года	предыду- щему месяцу	млн. пасс-км	в % к соответ- ствующему периоду предыду- щего года	предыду- щему месяцу
2018						
январь	46,6	110,2	87,6	267,1	110,2	89,8
февраль	47,0	110,3	100,9	267,5	111,5	100,1
март	49,8	100,4	106,0	279,1	100,5	104,3
I квартал	143,4	106,6	х	813,7	107,1	х
апрель	51,4	108,0	103,2	289,3	107,1	103,7
май	49,5	104,7	96,3	285,2	106,2	98,6
июнь	46,0	102,4	92,9	273,3	105,5	95,8
I полугодие	290,3	105,8	х	1661,5	106,7	х
июль	43,8	104,8	95,2	266,9	108,4	97,7
август	44,9	104,4	102,5	273,1	106,3	102,3
сентябрь	48,1	94,7	107,1	282,6	95,2	103,5
январь-сентябрь	427,1	104,2	х	2484,1	105,4	х
октябрь	53,9	100,0	112,1	307,9	100,5	109,0
ноябрь	51,3	97,0	95,2	295,0	98,6	95,8
декабрь	51,7	97,2	100,8	302,8	101,8	102,6
январь-декабрь	584,0	102,5	х	3389,8	103,9	х
2019						
январь	44,7	95,9	86,5	259,0	97,0	85,5
февраль	47,3	100,6	105,8	271,4	101,5	104,8
март	50,0	100,4	105,7	285,2	102,2	105,1
I квартал	142,0	99,0	х	815,6	100,2	х
апрель	52,0	101,2	104,0	296,6	102,5	104,0
май	47,7	96,4	91,7	283,3	99,3	95,5
январь-май	241,7	98,9	х	1395,5	100,5	х

Аварийность на автомобильном транспорте¹⁾

Сведения о дорожно-транспортных происшествиях в январе–мае 2019 года

	Количество ДТП		Погибло		Ранено	
	единиц	в % к январю-маю 2018	человек	в % к январю-маю 2018	человек	в % к январю-маю 2018
Всего	2370	98,3	60	75,9	2868	100,5
в том числе с участием детей до 16 лет	236	94,0	4	2,0 р.	253	93,7

Динамика дорожно-транспортных происшествий



ДЕЯТЕЛЬНОСТЬ В СФЕРЕ ТЕЛЕКОММУНИКАЦИЙ²⁾

Объем телекоммуникационных услуг, оказанных организациями Санкт-Петербурга (без субъектов малого предпринимательства), в январе–мае 2019 года составил 49,3 млрд. рублей и в действующих ценах уменьшился по сравнению с январем–маем 2018 года на 3,0%.

¹⁾ По предварительным данным Управления государственной инспекции безопасности дорожного движения ГУ МВД России по г. Санкт-Петербургу и Ленинградской области. Помесячное распределение может не совпадать с итогами, приведенными в таблице.

²⁾ Сведения приводятся по месту регистрации организаций.

На территории Санкт-Петербурга находятся 11 организаций, осуществляющих сельскохозяйственное производство, данные о которых включены в итоговые значения по Ленинградской области.

ОПТОВАЯ ТОРГОВЛЯ

Оборот оптовой торговли в январе–мае 2019 года составил 3456,8 млрд. рублей, что в сопоставимых ценах на 4,2% меньше, чем в январе–мае 2018 года.

Динамика оборота оптовой торговли

	<i>Всего</i>		<i>В том числе организаций оптовой торговли</i>	
	<i>млрд. рублей</i>	<i>в % к соответствующему периоду предыдущего года</i>	<i>млрд. рублей</i>	<i>в % к соответствующему периоду предыдущего года</i>
2018				
январь	579,6	87,9	476,8	84,1
февраль	587,4	87,5	489,2	85,3
март	665,5	100,0	552,1	100,2
I квартал	1832,5	91,8	1518,1	89,8
апрель	621,5	104,9	490,1	99,8
май	632,2	115,2	510,0	112,1
июнь	638,1	114,8	495,4	107,9
I полугодие	3724,3	100,6	3013,6	97,1
июль	625,4	113,1	487,2	107,4
август	647,1	115,5	515,3	112,5
сентябрь	663,2	116,4	518,2	111,0
январь-сентябрь	5660,0	104,9	4534,3	100,9
октябрь	742,2	107,1	579,4	101,5
ноябрь	763,0	100,1	622,8	98,2
декабрь	845,0	109,4	700,8	109,6
январь-декабрь	8010,2	105,1	6437,3	101,6
2019				
январь	674,3	98,1	561,5	99,3
февраль	662,0	93,5	550,5	93,4
март	736,9	91,8	604,9	90,8
I квартал	2073,2	94,2	1716,9	94,1
апрель	757,2	106,6	622,3	111,1
май	626,4	89,3	520,9	92,1
январь-май	3456,8	95,8	2860,1	97,1

САНКТ-ПЕТЕРБУРГ

*Продажа важнейших видов продукции и товаров оптовыми организациями
(без субъектов малого предпринимательства) в январе–мае 2019 года*

	<i>Продано, тыс. т</i>	<i>В % к январю-маю 2018</i>
Бензин автомобильный	1964,0	1,9 п.
Топливо дизельное	1418,1	112,3
Крупа	227,7	82,2
Соль пищевая, т	807,7	43,9
Изделия макаронные и аналогичные мучные изделия, т	935,7	86,1
Масла растительные, т	2001,6	2,7 п.
Молоко, кроме сырого	94,3	88,7
Мука, т	1775,9	114,2
Сахар белый свекловичный или тростниковый в твердом состоянии без вкусоароматических или красящих добавок	66,8	2,8 п.

ПОТРЕБИТЕЛЬСКИЙ РЫНОК

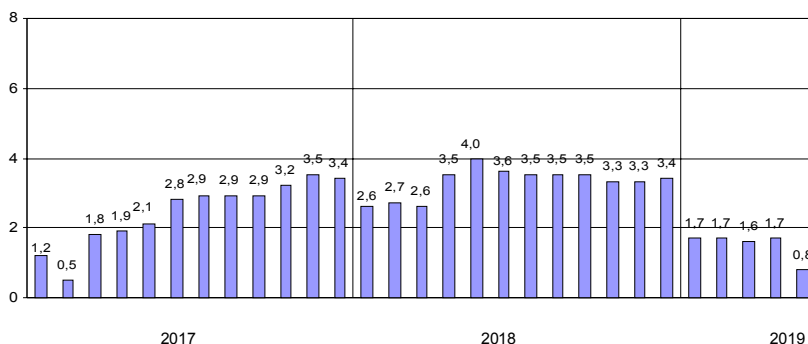
Розничная торговля

Оборот розничной торговли в мае 2019 года составил 120,9 млрд. рублей, что в сопоставимых ценах на 2,8% меньше, чем в мае 2018 года (к апрелю 2019 года – 96,8%), в январе–мае, соответственно, 585,6 млрд. рублей (на 0,8% больше).

Динамика оборота розничной торговли

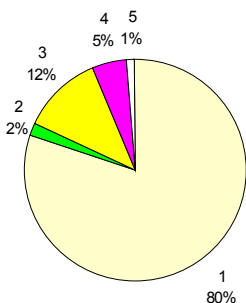
	2018		2019 ¹⁾	
	млрд. рублей	в % к соответствующему периоду предыдущего года	млрд. рублей	в % к соответствующему периоду предыдущего года
январь	103,1	102,6	109,8	101,7
февраль	100,7	102,8	107,3	101,6
март	115,6	102,6	123,1	101,5
I квартал	319,4	102,6	340,2	101,6
апрель	116,5	105,8	124,5	102,1
май	119,1	105,7	120,9	97,2
июнь	116,1	102,2		
I полугодие	671,1	103,6		
июль	114,1	102,4		
август	116,3	104,1		
сентябрь	116,7	103,1		
январь–сентябрь	1018,2	103,5		
октябрь	122,4	101,9		
ноябрь	123,1	102,7		
декабрь	148,7	104,5		
январь–декабрь	1412,4	103,4		

**Прирост (снижение) оборота розничной торговли
(нарастающим итогом, в % к соответствующему периоду предыдущего года)**



¹⁾ Данные уточнены по итогам ежеквартальных обследований субъектов малого предпринимательства и за счет изменения предварительных ежемесячных данных, полученных от организаций, не относящихся к субъектам малого предпринимательства.

Формирование оборота розничной торговли в январе–мае 2019 года



- 1 – коммерческие предприятия, не относящиеся к субъектам малого и среднего предпринимательства
- 2 – средние предприятия
- 3 – малые предприятия
- 4 – индивидуальные предприниматели, торгующие вне рынков
- 5 – продажа товаров на розничных рынках и ярмарках

В структуре оборота розничной торговли удельный вес оборота розничной торговли пищевыми продуктами, включая напитки, и табачными изделиями в январе–мае 2019 года составил 35%, в январе–мае 2018 года – 36%, непродовольственных товаров – 65% (64%).

Товарные запасы в организациях розничной торговли

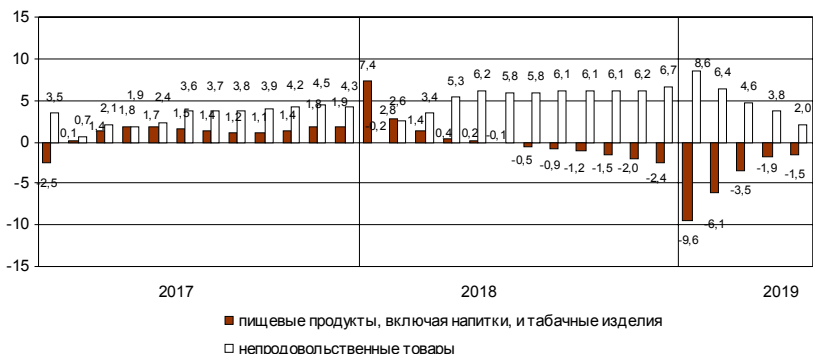
	на конец месяца					
	2018			2019		
	млрд. рублей	в % к соответствующему месяцу предыдущего года	обеспеченность запасами в днях торговли	млрд. рублей	в % к соответствующему месяцу предыдущего года	обеспеченность запасами в днях торговли
январь	103,9	109,4	42	107,2	98,6	43
февраль	102,4	107,6	45	111,1	103,4	46
март	105,3	102,4	41	115,3	104,4	42
апрель	98,1	92,7	40	116,3	113,1	43
май	96,6	100,3	38	119,5	118,4	44
июнь	96,1	99,3	39			
июль	96,6	99,7	40			
август	100,0	97,8	40			
сентябрь	101,9	101,9	41			
октябрь	105,0	100,1	40			
ноябрь	110,9	108,3	43			
декабрь	108,1	105,5	34			

САНКТ-ПЕТЕРБУРГ

Динамика оборота розничной торговли пищевыми продуктами, включая напитки, и табачными изделиями, непродовольственными товарами

	Пищевые продукты, включая напитки, и табачные изделия			Непродовольственные товары		
	млрд. рублей	в % к		млрд. рублей	в % к	
		соответствующему периоду предыдущего года	предыдущему месяцу		соответствующему периоду предыдущего года	предыдущему месяцу
2018						
май	40,0	99,5	101,1	79,1	109,2	101,9
июнь	38,4	98,6	95,9	77,7	104,1	97,8
I полугодие	235,6	99,9	х	435,5	105,8	х
июль	37,2	96,5	97,2	76,9	105,6	98,8
август	36,5	96,4	99,1	79,8	108,1	103,7
сентябрь	37,6	96,9	103,8	79,1	106,4	98,7
январь-сентябрь	346,9	98,8	х	671,3	106,1	х
октябрь	39,6	95,1	104,7	82,8	105,6	104,1
ноябрь	39,7	94,0	99,0	83,4	107,5	100,4
декабрь	49,9	93,9	124,0	98,8	110,7	118,2
январь-декабрь 2019 ¹⁾	476,1	97,6	х	936,3	106,7	х
январь	37,2	90,4	73,1	72,6	108,6	73,0
февраль	38,2	97,5	101,8	69,1	104,1	95,2
март	44,2	101,3	115,0	78,9	101,6	113,7
I квартал	119,6	96,5	х	220,6	104,6	х
апрель	42,9	102,7	96,4	81,6	101,8	103,3
май	42,6	100,4	98,8	78,3	95,6	95,7

Прирост (снижение) оборота розничной торговли пищевыми продуктами, включая напитки, и табачными изделиями, непродовольственными товарами (нарастающим итогом, в % к соответствующему периоду предыдущего года)



¹⁾ Данные уточнены по итогам ежеквартальных обследований субъектов малого предпринимательства и за счет изменения предварительных ежемесячных данных, полученных от организаций, не относящихся к субъектам малого предпринимательства.

Общественное питание

Оборот общественного питания в мае 2019 года составил 7,7 млрд. рублей, или 106,2% к маю 2018 года (к апрелю 2019 года – 100,9%), в январе–мае, соответственно, 35,7 млрд. рублей (110,9%).

Динамика оборота общественного питания

	2018		2019 ¹⁾	
	млн. рублей	в % к соответствующему периоду предыдущего года	млн. рублей	в % к соответствующему периоду предыдущего года
январь	5840	110,4	6481	108,2
февраль	5684	104,3	6623	113,4
март	6155	104,8	7280	114,2
I квартал	17679	106,4	20384	112,0
апрель	6483	102,2	7593	113,1
май	6970	105,9	7691	106,2
июнь	7181	113,8		
I полугодие	38313	106,8		
июль	6777	112,7		
август	6028	102,5		
сентябрь	6530	99,9		
январь–сентябрь	57648	106,2		
октябрь	6840	104,4		
ноябрь	6490	104,9		
декабрь	7220	109,0		
январь–декабрь	78198	106,2		

¹⁾ Данные уточнены по итогам ежеквартальных обследований субъектов малого предпринимательства и за счет изменения предварительных ежемесячных данных, полученных от организаций, не относящихся к субъектам малого предпринимательства.

САНКТ-ПЕТЕРБУРГ

Платные услуги населению

Объем платных услуг, оказанных населению, в Санкт-Петербурге в январе–мае 2019 года составил 212,4 млрд. рублей и в сопоставимых ценах увеличился по сравнению с январем–маем 2018 года на 0,9%.

Динамика объема платных услуг населению

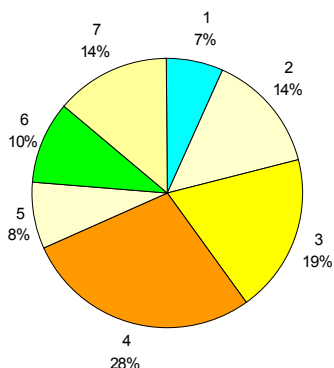
	2018		2019	
	млн. рублей	в % к соответствующему периоду предыдущего года	млн. рублей	в % к соответствующему периоду предыдущего года
январь	39448	103,6	41817	102,0
февраль	37937	100,1	40491	102,6
март	41385	101,3	43140	100,4
I квартал	118770	101,9	125448	101,7
апрель	41085	104,2	43424	101,7
май	43288	103,5	43480	98,0
июнь	43568	102,1		
I полугодие	246711	102,6		
июль	41934	105,2		
август	38646	101,8		
сентябрь	38970	103,3		
январь–сентябрь	366261	102,9		
октябрь	40000	104,4		
ноябрь	41624	105,5		
декабрь	44019	98,9		
январь–декабрь	491904	102,9		

Объем платных услуг населению по видам в январе–мае 2019 года

	Млн. рублей	В % к	
		итогу	январю–маю 2018
Всего	212352	100	100,9
из них:			
бытовые	14175	6,7	99,5
транспортные	29553	13,9	99,3
почтовой связи и курьерские	1170	0,5	102,3
телекоммуникационные	40365	19,0	103,8
жилищные	17116	8,1	101,7
коммунальные	42747	20,1	99,6
учреждений культуры	8448	4,0	111,3
туристических агентств, туроператоров и прочие услуги по бронированию и сопутствующие им услуги	1708	0,8	99,0
услуги гостиниц и аналогичные услуги по предоставлению временного жилья	6983	3,3	89,5
физической культуры и спорта	2689	1,3	94,7
медицинские	21579	10,2	103,4
специализированных коллективных средств размещения	811	0,4	95,4
ветеринарные	259	0,1	103,0
юридические	3579	1,7	100,0
системы образования	16852	7,9	102,9

Из общего объема платных услуг 3,7% оказано физическими лицами.

Структура платных услуг населению в январе–мае 2019 года



- | | |
|--------------------------|-------------------------|
| 1 – бытовые | 5 – системы образования |
| 2 – транспортные | 6 – медицинские |
| 3 – телекоммуникационные | 7 – другие |
| 4 – жилищно-коммунальные | |

Структура и объем бытовых услуг населению в январе–мае 2019 года

	Млн. рублей	В % к	
		итогу	январю- маю 2018
Всего	14175	100	99,5
из них:			
ремонт, окраска и пошив обуви	412	2,9	100,1
ремонт и пошив швейных, меховых и кожаных изделий, головных уборов и изделий текстильной галантереи, ремонт, пошив и вязание трикотажных изделий	195	1,4	99,5
ремонт и техническое обслуживание бытовой радиоэлектронной аппаратуры, бытовых машин и приборов, ремонт и изготовление металлоизделий	316	2,2	99,0
техобслуживание и ремонт транспортных средств, машин и оборудования	7542	53,2	99,3
химическая чистка и крашение, услуги прачечных	152	1,1	99,0
ремонт и строительство жилья и других построек	831	5,9	101,0
услуги фотоателье	156	1,1	99,4
услуги бань и душевых	397	2,8	99,1
услуги парикмахерских	900	6,3	99,9
ритуальные услуги	2014	14,2	99,2

Из общего объема бытовых услуг 18,7% оказано физическими лицами.

САНКТ-ПЕТЕРБУРГ

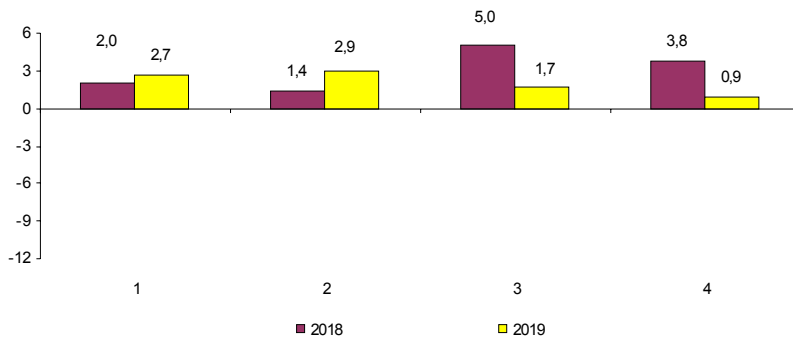
ЦЕНЫ

Индексы цен и тарифов в 2019 году

в % к предыдущему месяцу

	Индекс потребительских цен	Индекс цен производителей промышленных товаров	Сводный индекс цен на продукцию (затраты, услуги) инвестиционного назначения	Индекс тарифов на грузовые перевозки
Январь	101,1	100,1	101,5	96,5
Февраль	100,4	100,8	100,3	99,96
Март	100,3	100,7	100,3	99,9
Апрель	100,4	100,0	100,2	104,7
Май	100,5	101,4	100,0	100,1
Май 2019 в % к декабрю 2018	102,7	102,9	101,7	100,9
Справочно: май 2018 в % к декабрю 2017	102,0	101,4	105,0	103,8

Темпы прироста (снижения) цен и тарифов в мае (в % к декабрю предыдущего года)



- 1 – индекс потребительских цен
- 2 – индекс цен производителей промышленных товаров
- 3 – сводный индекс цен на продукцию (затраты, услуги) инвестиционного назначения
- 4 – индекс тарифов на грузовые перевозки

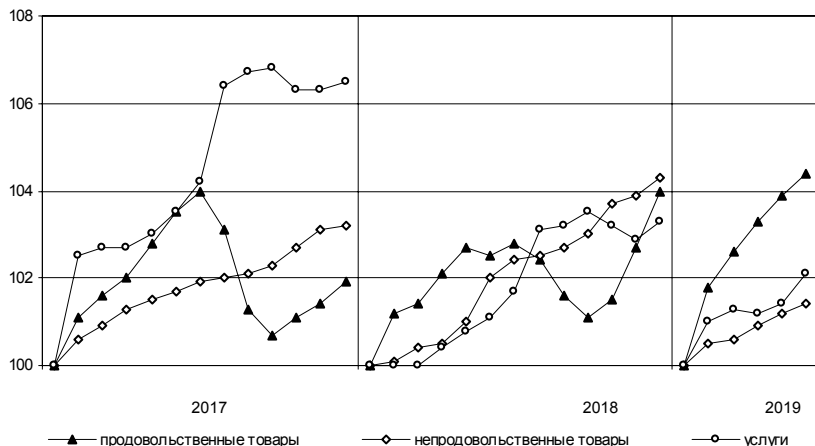
Потребительские цены

Динамика цен в потребительском секторе в 2019 году

в % к предыдущему месяцу

	Индекс потребительских цен	В том числе:		
		продовольственные товары	непродовольственные товары	платные услуги населению
Январь	101,1	101,8	100,5	101,0
Февраль	100,4	100,8	100,1	100,3
Март	100,3	100,7	100,3	99,95
Апрель	100,4	100,6	100,3	100,2
Май	100,5	100,5	100,2	100,7
Май 2019 в % к декабрю 2018	102,7	104,4	101,4	102,1
Справочно: май 2018 в % к декабрю 2017	102,0	102,5	102,0	101,1

Темпы роста цен
(в % к декабрю предыдущего года)



**Максимальное и минимальное изменение цен
на отдельные продовольственные товары в мае 2019 года**

в % к предыдущему месяцу

Наименование группы	Индекс цен в среднем по группе	Максимальное и минимальное изменение цен внутри группы	
		товары	индекс цен
Мясо и птица	100,9	Говядина (кроме бескостного мяса)	104,1
		Свинина (кроме бескостного мяса)	99,2
Колбасные изделия и продукты из мяса и птицы	100,4	Колбаса вареная	101,0
		Колбаса сырокопченая	99,8
Рыба	101,5	Рыба живая и охлажденная	103,5
		Кальмары мороженые	99,4
Масло и жиры	100,6	Маргарин	100,9
		Масло подсолнечное	99,7
Молоко и молочная продукция	100,5	Сырки творожные, глазированные шоколадом	102,1
		Творог жирный	99,7
Сыры	99,2	Сыры плавленые	100,1
		Сыры твердые	99,1
Кондитерские изделия	100,2	Карамель	100,1
		Конфеты мягкие, глазированные шоколадом	99,8
Хлеб и хлебобулочные изделия	101,8	Хлебобулочные изделия из муки 1 сорта	103,5
		Хлебобулочные изделия из муки высшего сорта	100,2
Крупы и бобовые	100,8	Пшено	105,3
		Крупа гречневая	99,8
Флодоовощная продукция, включая картофель	100,6	Лук репчатый	121,7
		Помидоры свежие	82,6
Алкогольные напитки	100,3	Вино виноградное крепленое	100,8
		Коньяк	99,7

В мае 2019 года из плодоовощной продукции чеснок подорожал на 13,6%, морковь – на 13,5, лимоны – на 13,3, свекла – на 12,4, капуста свежая – на 9,4, картофель – на 8,2, яблоки – на 5,5, груши – на 3,8, виноград – на 2,5, при этом огурцы свежие стали дешевле на 9,3, апельсины – на 4,5, бананы – на 2,9%. Возросли цены на крупу манную – 3,1%, говядину бескостную – 2,7, рыбу охлажденную и мороженую лососевых пород, хлеб ржаной и ржано-пшеничный – 2,6, чай – 2,5, крупу перловую – 2,2, рыбу мороженую неразделанную – 2,0, молоко стерилизованное, рис, – 1,0, сосиски, сардельки, консервы мясные для детского питания – 0,9, масло сливочное, рыбу мороженую разделанную – 0,8%. Снизились цены на яйца – 2,9%, сахарный песок – 2,7, муку пшеничную – 1,6, соль – 1,2, сыры твердые – 0,9, свинину (кроме бескостного мяса) – 0,8, печень говяжью – 0,6, мясо индейки – 0,5%.

САНКТ-ПЕТЕРБУРГ

Максимальное и минимальное изменение цен
на отдельные непродовольственные товары в мае 2019 года

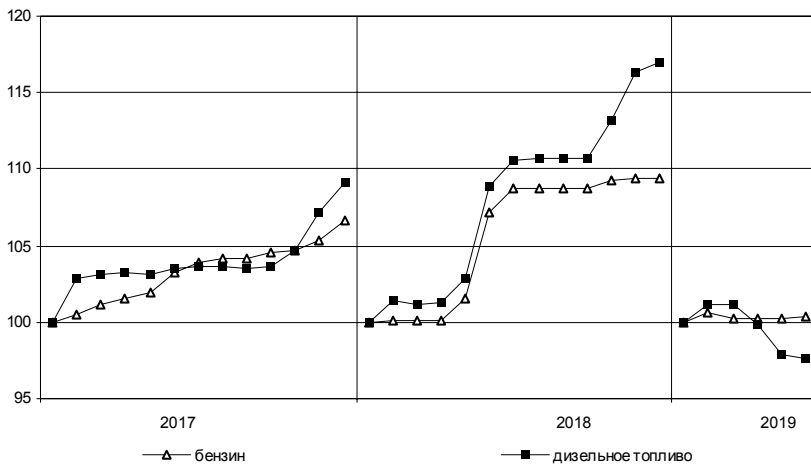
в % к предыдущему месяцу

Наименование группы	Индекс цен в среднем по группе	Максимальное и минимальное изменение цен внутри группы	
		товары	индекс цен
Одежда	100,1	Ветровка женская	101,0
		Платье женское из хлопчато-бумажных или смесовых тканей	99,8
Трикотажные изделия	100,6	Джемпер женский	101,7
		Трусы детские	100,1
Чулочно-носочные изделия	100,2	Носки мужские	101,2
		Колготки женские эластичные	99,7
Обувь	100,4	Туфли детские летние (сандалеты)	101,7
		Кроссовые туфли для взрослых с верхом из искусственной кожи	99,9
Моющие и чистящие средства	100,7	Мыло хозяйственное	101,2
		Жидкие чистящие и моющие средства	100,3
Перфюмерно-косметические товары	99,4	Тушь для ресниц	100,5
		Туалетная вода	98,0
Галантерея	100,2	Ремень мужской	101,0
		Сумка женская из искусственной кожи	99,3
Табачные изделия	101,0	Сигареты с фильтром зарубежных марок	101,1
		Сигареты с фильтром отечественные	100,7
Мебель	100,1	Стол обеденный	101,1
		Шкаф навесной кухонный	99,4
Посуда	100,1	Комплект столовых приборов из нержавеющей стали	100,8
		Чашка чайная с блюдцем	99,2
Электротовары	100,4	Электроутюг	106,2
		Миксер, блендер	98,9
Бумажно-беловые и канцелярские товары	100,6	Бумага туалетная	101,3
		Тетрадь	100,0
Печатные издания	100,2	Ежедневная газета	100,7
		Учебник	100,0
Телерадиотовары	99,6	Флеш-накопитель USB	101,1
		Телевизор	99,5
Персональные компьютеры и средства связи	99,2	Ноутбук	100,2
		Монитор для настольного компьютера	98,2
Строительные материалы	100,6	Металлочерепица	103,6
		Рубероид	99,9
Медикаменты	100,5	Сульфациетамид	103,6
		Корвалол	97,5

Изменение цен на рынке автомобильного топлива в мае 2019 года

	Средние цены, в рублях за 1 литр	В % к	
		апрелю 2019	декабрю 2018
Бензин	45,06	100,1	100,4
марки АИ-92	42,07	100,2	100,5
марки АИ-95	45,59	100,2	100,4
марки АИ-98	52,66	100,0	100,2
Дизельное топливо	46,49	99,7	97,6

Изменение цен на автомобильное топливо (в % к декабрю предыдущего года)



САНКТ-ПЕТЕРБУРГ

Максимальное и минимальное изменение цен и тарифов на отдельные виды платных услуг в мае 2019 года

в % к предыдущему месяцу

Наименование группы	Индекс цен и тарифов в среднем по группе	Максимальное и минимальное изменение цен внутри группы	
		товары	индекс цен
Бытовые услуги	100,6	Ритуальные услуги	107,1
		Установка пластиковых окон	99,7
Медицинские услуги	100,3	Пребывание пациента в стационаре	101,1
		Удаление зуба	100,2

В мае 2019 года проезд в плацкартных вагонах поездов дальнего следования подорожал в среднем на 18,0%, при этом в купейных вагонах подешевел на 2,6%. Услуги гостиниц подорожали на 23,2%, зарубежного туризма – на 3,0, санаторно-оздоровительные – на 2,6, обучение вождению легкового автомобиля – на 2,5, билет на самолет – на 1,7, посещение музеев и выставок – на 1,6%.

Цены и тарифы на жилищно-коммунальные услуги в мае 2019 года

	В рублях	В % к	
		апрелю 2019	декабрю 2018
Содержание и ремонт жилья в государственном и муниципальном жилищных фондах ¹⁾ , м ²	28,30	100,0	101,7
Наем жилых помещений в государственном и муниципальном жилищных фондах ²⁾ , м ²	2,37	100,0	100,0
Оплата эксплуатационных расходов в приватизированных квартирах, м ²	28,30	100,0	101,7
Оплата эксплуатационных расходов в домах ЖСК, м ²	28,30	100,0	101,7
Взносы на капитальный ремонт ³⁾ , м ²	4,74	100,0	126,7
Водоснабжение холодное по счетчикам, м ³	30,60	100,0	101,7
Водоотведение по счетчикам, м ³	30,60	100,0	101,7
Отопление, Гкал	1775,45	100,0	101,7
Водоснабжение горячее по счетчикам, м ³	106,53	100,0	101,7
Электричество (в квартирах без электроплит), 100 кВт-ч	461,00	100,0	101,8
Газ сетевой, м ³	6,28	100,0	101,6

¹⁾ Без учета платы за содержание и ремонт автоматических запирающихся устройств дверей подъездов многоквартирного дома, за содержание и ремонт систем автоматизированной противопожарной защиты, за содержание и текущий ремонт внутридомовых инженерных систем газоснабжения, за эксплуатацию коллективных (общедомовых) приборов учета используемых энергетических ресурсов, за содержание и текущий ремонт систем экстренного оповещения населения об угрозе возникновения или о возникновении чрезвычайных ситуаций; стоимости коммунальных ресурсов, потребляемых в целях содержания общего имущества в многоквартирном доме.

²⁾ Для жилых помещений государственного жилищного фонда Санкт-Петербурга в панельных домах.

³⁾ Для типов многоквартирных домов «панельные «новое строительство», постройки после 1980 г.» или «дома, построенные после 1999 года, категории «новое строительство панельные», оборудованных лифтом

САНКТ-ПЕТЕРБУРГ

Цены производителей

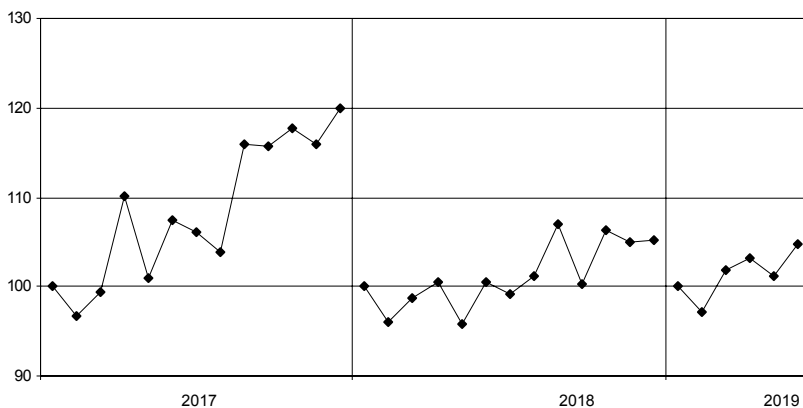
Индексы цен производителей промышленных товаров

Индекс цен производителей промышленных товаров в мае 2019 года по сравнению с апрелем 2019 года составил 101,4%, с декабрем 2018 года – 102,9%.

*Индексы цен производителей промышленных товаров
по отдельным видам экономической деятельности*

	Май 2019 в % к		Справочно: май 2018 в % к декабрю 2017
	апрелю 2019	декабрю 2018	
Обрабатывающие производства	101,3	102,9	101,7
из них производство:			
пищевых продуктов	99,8	104,1	99,9
напитков	102,6	103,1	101,9
табачных изделий	100,0	93,7	111,0
одежды	97,7	98,2	104,9
кожи и изделий из кожи	103,2	89,9	85,0
бумаги и бумажных изделий	99,0	109,6	99,6
деятельность полиграфическая и копирование носителей информации	104,8	104,0	–
химических веществ и химических продуктов	100,7	101,3	99,7
лекарственных средств и материалов, применяемых в медицинских целях	101,6	101,7	103,7
резиновых и пластмассовых изделий	101,2	97,0	101,4
прочей неметаллической минеральной продукции	105,2	108,5	101,1
металлургическое производство	100,5	102,9	104,2
готовых металлических изделий, кроме машин и оборудования	99,5	100,2	108,2
компьютеров, электронных и оптических изделий	100,6	102,3	98,5
электрического оборудования	100,0	105,8	94,4
машин и оборудования, не включенных в другие группировки	99,7	110,0	101,5
автотранспортных средств, прицепов и полуприцепов	102,2	104,2	103,3
прочих готовых изделий	100,0	101,8	95,0
Обеспечение электрической энергией, газом и паром; кондиционирование воздуха	101,8	102,7	100,1
в том числе:			
производство, передача и распределение электроэнергии	103,5	104,6	100,2
производство, передача и распределение пара и горячей воды; кондиционирование воздуха	100,1	101,0	99,9

**Изменение средних цен производителей на электроэнергию
(в % к декабрю предыдущего года)**



Средние цены производителей на электроэнергию в 2019 году

	<i>В рублях за тыс. кВт-ч</i>
январь	4353,60
февраль	4572,75
март	4651,91
апрель	4596,20
май	4730,23

САНКТ-ПЕТЕРБУРГ

Индексы цен на продукцию инвестиционного назначения

Сводный индекс цен строительной продукции в мае 2019 года по сравнению с маем 2018 года составил 107,7%.

Индексы цен строительной продукции

в % к предыдущему месяцу

	Сводный индекс цен на продукцию (затраты, услуги) инвестиционного назначения	В том числе индексы цен:		
		на строительные монтажные работы	на приобретение машин и оборудования инвестиционного назначения	на прочую продукцию (затраты, услуги) инвестиционного назначения
Январь	101,5	100,7	102,7	101,0
Февраль	100,3	100,5	100,0	100,4
Март	100,3	100,2	100,3	100,3
Апрель	100,2	100,0	100,5	100,4
Май	100,0	99,3	101,0	100,4
Май 2019 в % к декабрю 2018	101,7	100,7	103,0	102,6
Справочно: май 2018 в % к декабрю 2017	105,0	106,2	103,7	101,3

Индексы цен приобретения

по отдельным группам строительных материалов

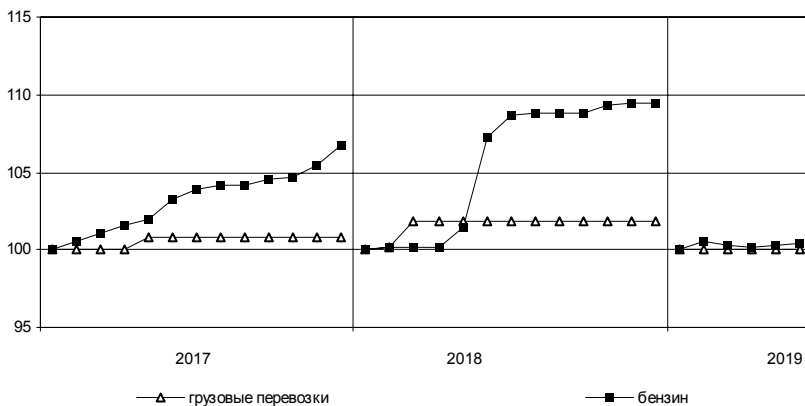
	Май 2019 в % к		Справочно: май 2018 в % к декабрю 2017
	маю 2018	декабрю 2018	
Цементы общестроительные	89,2	86,9	92,7
Сталь арматурная	113,6	90,1	110,4
Кабели и арматура кабельная	100,9	99,9	142,2
Бетон товарный	93,6	94,7	108,4
Растворы строительные	81,5	92,4	110,8
Щебень	96,7	98,5	104,0
Пески природные прочие	88,8	89,2	107,0

Индексы тарифов на грузовые перевозки

в % к предыдущему месяцу

	Индекс тарифов на грузовые перевозки	В том числе по видам транспорта:					
		железнодорожный	автомобильный	внутренний водный	воздушный	трубопроводный	морской
Январь	96,5	103,6	100,0	98,0	100,0	73,0	97,6
Февраль	99,96	100,0	100,0	99,0	100,0	100,0	98,8
Март	99,9	100,0	100,0	96,9	100,0	100,0	97,3
Апрель	104,7	100,0	100,0	99,9	100,0	128,0	100,3
Май	100,1	100,0	100,0	101,8	100,0	100,0	100,9
Май 2019 в % к декабрю 2018	100,9	103,6	100,0	95,5	100,0	93,4	94,9
Справочно:							
май 2018 в % к декабрю 2017	103,8	104,8	101,8	107,8	106,7	99,6	115,0

Изменение тарифов на грузовые перевозки автомобильным транспортом и цен на бензин (в % к декабрю предыдущего года)



РЫНОК ТРУДА

Занятость и безработица

Численность работников организаций

В апреле 2019 года в организациях (без субъектов малого предпринимательства) работало 1518 тыс. человек, в том числе штатных работников – 95,1%, на условиях совместительства – 2,2% и по договорам гражданско-правового характера – 2,7% от общего числа работающих.

*Динамика численности работников организаций
(без субъектов малого предпринимательства)*

	Апрель 2019, тыс. человек	В % к		Январь- апрель 2019 в % к январю- апрелю 2018	Справочно:		
		апрелю 2018	марту 2019		апрель 2018 в % к	апрель 2018 в % к январю- апрелю 2017	марту 2018
Средняя численность работников организаций	1517,8	102,6	100,2	103,0	104,8	100,3	104,8
в том числе:							
работников спи- сочного состава (без внешних совместителей)	1444,0	102,8	100,2	103,1	104,5	100,2	104,5
внешних совместителей ¹⁾	33,8	96,0	98,5	97,6	99,0	100,3	99,3
работников, выпол- нявших работы по договорам гражданско-пра- вового характера ¹⁾	40,0	101,7	101,9	103,2	125,3	102,8	124,3

¹⁾ В эквиваленте полной занятости.

САНКТ-ПЕТЕРБУРГ

Средняя численность работников организаций
(без субъектов малого предпринимательства)
по видам экономической деятельности¹⁾ в апреле 2019 года

	Всего работников			В том числе:		
	тыс. человек	в % к апрелю 2018	итогу	работников списочного состава (без внешних совместителей)	внешних совместителей	работников, выполнявших работы по договорам гражданско-правового характера
Всего	1517,8	102,6	100	1444,0	33,8	40,0
в том числе по видам экономической деятельности:						
сельское, лесное хозяйство, охота, рыболовство и рыбоводство	2,8	89,4	0,2	2,7	0,1	0,0
добыча полезных ископаемых	2,3	119,7	0,2	2,2	0,0	0,0
обрабатывающие производства	218,8	101,0	14,4	214,1	2,7	2,0
обеспечение электрической энергией, газом и паром; кондиционирование воздуха	30,5	102,0	2,0	30,3	0,1	0,1
водоснабжение; водоотведение, организация сбора и утилизации отходов, деятельность по ликвидации загрязнений	13,8	105,7	0,9	13,7	0,1	0,1
строительство	59,4	105,5	3,9	56,9	0,9	1,6
торговля оптовая и розничная; ремонт автотранспортных средств и мотоциклов	166,8	106,8	11,0	163,9	1,6	1,4
транспортировка и хранение	143,8	101,5	9,5	141,5	0,8	1,5
деятельность гостиниц и предприятий общественного питания	30,1	109,6	2,0	29,1	0,5	0,5
деятельность в области информации и связи	63,3	110,1	4,2	58,3	0,7	4,3
деятельность финансовая и страховая	56,7	101,5	3,7	48,8	0,5	7,4

¹⁾ По «чистым» видам экономической деятельности.

САНКТ-ПЕТЕРБУРГ

Средняя численность работников организаций
(без субъектов малого предпринимательства)
по видам экономической деятельности¹⁾ в апреле 2019 года (окончание)

	Всего работников		В том числе:			
	тыс. чело- век	в % к апрелю 2018	итогу	работников списочного состава (без внешних сов- местителей)	внешних совмес- тителей	работников, выполнявших ра- боты по договорам гражданско-право- вого характера
деятельность по операциям с недвижимым имуществом	38,1	115,0	2,5	34,8	0,8	2,6
деятельность профессиональная, научная и техническая	120,9	103,5	8,0	115,3	3,6	2,0
деятельность административная и сопутствующие дополнительные услуги	35,4	91,1	2,3	33,3	0,6	1,5
государственное управление и обеспечение военной безопасности; социальное обеспечение	93,5	102,7	6,2	91,1	0,3	2,0
образование	217,5	100,5	14,3	198,8	13,0	5,6
деятельность в области здравоохранения и социальных услуг	166,8	101,6	11,0	159,7	5,2	1,9
деятельность в области культуры, спорта, организации досуга и развлечений	49,2	97,7	3,2	43,3	1,9	4,0
предоставление прочих видов услуг	7,9	92,3	0,5	6,0	0,4	1,5

¹⁾ По «чистым» видам экономической деятельности.

Безработица

В январе–мае 2019 года по итогам обследования рабочей силы 40,7 тыс. человек в возрасте 15 лет и старше или 1,3% численности рабочей силы, классифицировались как безработные (в соответствии с методологией Международной Организации Труда).

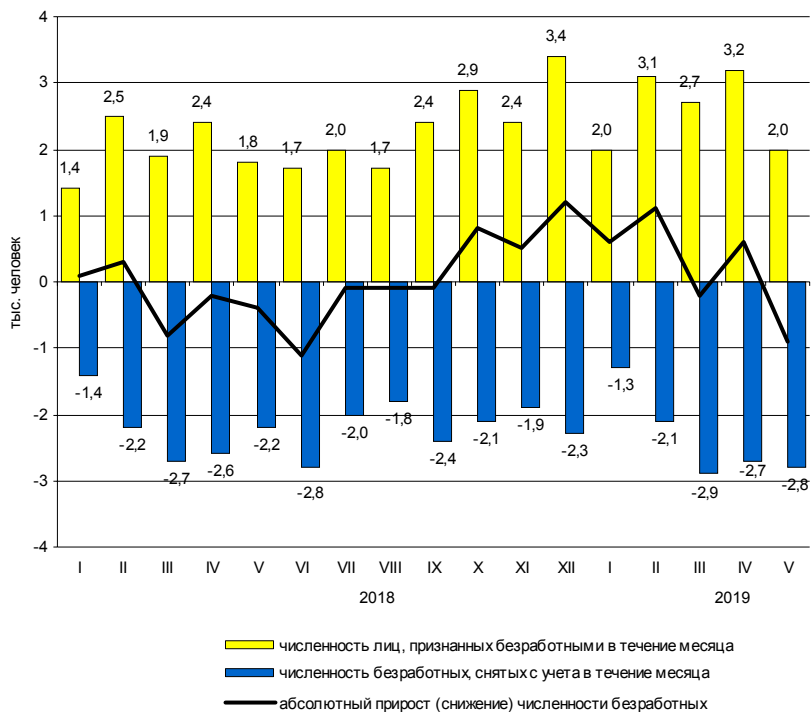
К концу мая 2019 года в государственных учреждениях службы занятости населения состояло на учете 21,7 тыс. не занятых трудовой деятельностью граждан, из них 13,3 тыс. человек имели статус безработного.

Динамика числа незанятых граждан, состоящих на учете в государственных учреждениях службы занятости населения

	Число незанятых граждан, тыс. человек	на конец месяца		
		из них имеют статус безработного		
		тыс. человек	в % к предыдущему месяцу	соответствующему месяцу предыдущего года
2018				
январь	24,8	11,9	100,7	100,0
февраль	25,8	12,2	102,6	98,8
март	25,0	11,4	93,5	94,7
апрель	24,8	11,2	98,0	96,1
май	23,5	10,8	96,2	98,2
июнь	21,5	9,7	90,4	96,0
июль	23,3	9,7	99,5	98,0
август	20,3	9,6	99,0	98,2
сентябрь	20,5	9,6	99,5	103,7
октябрь	20,6	10,3	108,3	105,7
ноябрь	21,7	10,9	105,1	106,6
декабрь	22,0	12,0	110,7	101,7
2019				
январь	22,6	12,7	105,4	106,5
февраль	24,3	13,8	108,5	112,6
март	24,2	13,6	98,8	119,0
апрель	24,1	14,2	104,4	126,7
май	21,7	13,3	94,0	123,8

В мае 2019 года статус безработного получили 2,0 тыс. человек (на 0,2 тыс. человек или на 12,1% больше, чем в мае 2018 года). Размеры трудоустройства безработных в мае 2019 года были на 0,1 тыс. человека или на 11,0% больше, чем в аналогичном периоде 2018 года, и составили 0,7 тыс. человек.

Движение численности безработных, зарегистрированных в государственных учреждениях службы занятости населения



На конец мая 2019 года, как и на конец мая 2018 года уровень зарегистрированной безработицы составил 0,4% к численности рабочей силы.

Потребность организаций в работниках

К концу мая 2019 года нагрузка незанятого населения, состоящего на учете в государственных учреждениях службы занятости населения, на одну заявленную вакансию составила 0,5 человека против 0,6 в конце мая 2018 года.

Динамика потребности организаций в работниках

	<i>Потребность организаций в работниках, заявленная в государственных учреждениях службы занятости населения, тыс. человек</i>	<i>Нагрузка незанятого населения на одну заявленную вакансию</i>		
		<i>человек</i>	<i>в % к</i>	
			<i>предыдущему месяцу</i>	<i>соответствующему месяцу предыдущего года</i>
<i>на конец месяца</i>				
2018				
январь	35,9	0,7	116,7	116,7
февраль	37,4	0,7	100,0	100,0
март	37,5	0,7	100,0	100,0
апрель	38,3	0,6	85,7	85,7
май	39,9	0,6	100,0	120,0
июнь	42,2	0,5	83,3	100,0
июль	42,5	0,5	100,0	100,0
август	44,0	0,5	100,0	100,0
сентябрь	43,9	0,5	100,0	100,0
октябрь	47,8	0,4	80,0	80,0
ноябрь	46,5	0,5	125,0	83,3
декабрь	42,0	0,5	100,0	83,3
2019				
январь	39,6	0,6	120,0	85,7
февраль	40,4	0,6	100,0	85,7
март	40,5	0,6	100,0	85,7
апрель	40,9	0,6	100,0	100,0
май	43,7	0,5	83,3	83,3

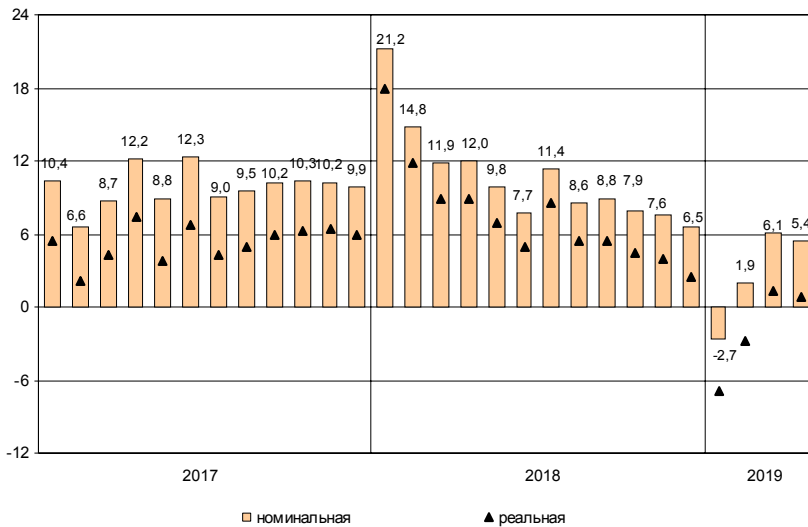
Заработная плата

Средняя номинальная заработная плата, начисленная за апрель 2019 года, составила 63555 рублей. Реальная начисленная заработная плата, рассчитанная с учетом индекса потребительских цен, в апреле 2019 года составила 98,4% к уровню марта 2019 года и 100,8% – к уровню апреля 2018 года.

Динамика номинальной и реальной средней заработной платы

	<i>Номинальная начисленная заработная плата в % к</i>		<i>Реальная начисленная заработная плата в % к</i>	
	<i>предыду- щему месяцу</i>	<i>соответст- вующему месяцу предыдущего года</i>	<i>предыду- щему месяцу</i>	<i>соответст- вующему месяцу предыдущего года</i>
2018				
январь	80,9	121,2	80,5	117,9
февраль	99,7	114,8	99,5	111,9
март	105,1	111,9	104,7	108,9
апрель	98,8	112,0	98,3	108,9
май	96,0	109,8	95,6	106,9
июнь	109,5	107,7	109,1	104,9
июль	95,3	111,4	95,0	108,5
август	94,1	108,6	94,3	105,4
сентябрь	102,3	108,8	102,3	105,5
октябрь	101,2	107,9	100,9	104,5
ноябрь	100,6	107,6	100,2	104,0
декабрь	133,2	106,5	132,3	102,5
2019				
январь	73,3	97,3	72,5	93,1
февраль	103,3	101,9	102,8	97,2
март	109,9	106,1	109,5	101,3
апрель	98,7	105,4	98,4	100,8

**Прирост (снижение) средней номинальной
и реальной начисленной заработной платы
(в % к соответствующему месяцу предыдущего года)**



САНКТ-ПЕТЕРБУРГ

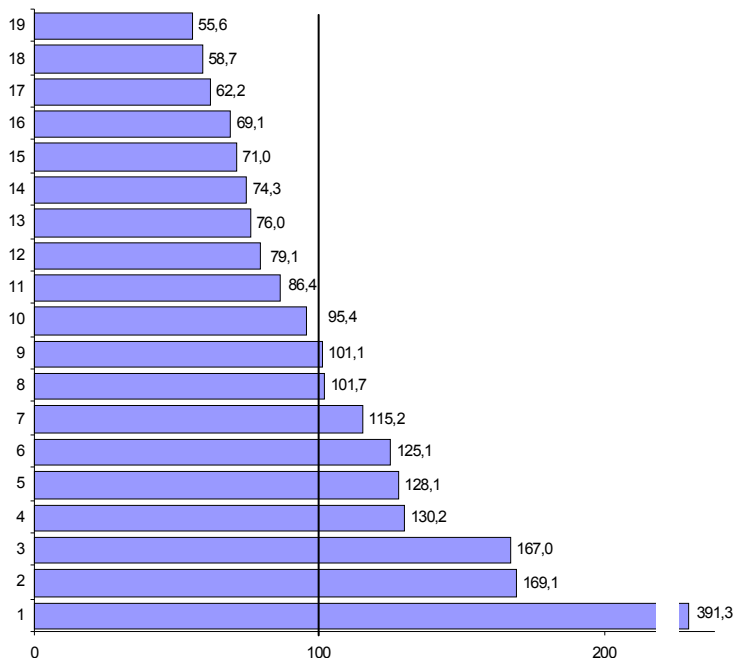
Средняя начисленная заработная плата по видам экономической деятельности¹⁾

в расчете на одного работника

	Апрель 2019, рублей	В % к		
		марту 2019	апрелю 2018	среднему уровню
Всего	63555	98,7	105,4	100
в том числе				
по видам экономической деятельности:				
сельское, лесное хозяйство, охота, рыболовство и рыбоводство	39549	101,2	92,9	62,2
добыча полезных ископаемых	248690	82,1	1,5 р.	3,9 р.
обрабатывающие производства	73210	99,6	107,5	115,2
обеспечение электрической энергией, газом и паром; кондиционирование воздуха	79503	116,1	113,4	125,1
водоснабжение; водоотведение, организация сбора и утилизации отходов, деятельность по ликвидации загрязнений	48275	98,8	93,9	76,0
строительство	45146	92,7	92,1	71,0
торговля оптовая и розничная; ремонт автотранспортных средств и мотоциклов	47242	96,4	101,3	74,3
транспортировка и хранение	60608	103,6	102,2	95,4
из них:				
деятельность сухопутного и трубопроводного транспорта	55145	98,9	108,6	86,8
деятельность водного транспорта	85951	92,5	86,3	135,2
деятельность воздушного и космического транспорта	127608	95,1	144,3	2,0 р.
складское хозяйство и вспомогательная транспортная деятельность	62569	115,0	94,2	98,4
деятельность почтовой связи и курьерская деятельность	29981	97,8	99,2	47,2
деятельность гостиниц и предприятий общественного питания	35347	101,1	92,7	55,6
деятельность в области информации и связи	106160	95,3	111,2	1,7 р.
деятельность финансовая и страховая	107489	95,6	122,1	1,7 р.
деятельность по операциям с недвижимым имуществом	50256	105,6	99,7	79,1
деятельность профессиональная, научная и техническая	81412	98,5	103,0	128,1
деятельность административная и сопутствующие дополнительные услуги	37310	102,7	99,8	58,7
государственное управление и обеспечение военной безопасности; социальное обеспечение	64257	116,0	109,9	101,1
образование	54890	92,0	105,9	86,4
деятельность в области здравоохранения и социальных услуг	64641	97,2	108,2	101,7
деятельность в области культуры, спорта, организации досуга и развлечений	82754	99,7	109,7	130,2
предоставление прочих видов услуг	43933	112,7	106,4	69,1

¹⁾ По «чистым» видам экономической деятельности.

Отношение средней начисленной заработной платы по отдельным видам экономической деятельности¹⁾ к среднему уровню по Санкт-Петербургу в апреле 2019 года (в %)



- | | |
|---|---|
| 1 – добыча полезных ископаемых | 11 – образование |
| 2 – деятельность финансовая и страховая | 12 – деятельность по операциям с недвижимым имуществом |
| 3 – деятельность в области информации и связи | 13 – водоснабжение; водоотведение, организация сбора и утилизации отходов, деятельность по ликвидации загрязнений |
| 4 – деятельность в области культуры, спорта, организации досуга и развлечений | 14 – торговля оптовая и розничная; ремонт автотранспортных средств и мотоциклов |
| 5 – деятельность профессиональная, научная и техническая | 15 – строительство |
| 6 – обеспечение электрической энергией, газом и паром; кондиционирование воздуха | 16 – предоставление прочих видов услуг |
| 7 – обрабатывающие производства | 17 – сельское, лесное хозяйство, охота, рыболовство и рыбоводство |
| 8 – деятельность в области здравоохранения и социальных услуг | 18 – деятельность административная и сопутствующие дополнительные услуги |
| 9 – государственное управление и обеспечение военной безопасности; социальное обеспечение | 19 – деятельность гостиниц и предприятий общественного питания |
| 10 – транспортировка и хранение | |

¹⁾ По «чистым» видам экономической деятельности.

Задолженность организаций по заработной плате

По данным организаций наблюдаемых видов экономической деятельности¹⁾ (без субъектов малого предпринимательства), сообщивших сведения о просроченной задолженности по заработной плате по состоянию на 1 июня 2019 года, суммарная задолженность составила 85,9 млн. рублей. Объем задолженности составил к уровню 1 мая 2019 года 113,9%, к 1 июня 2018 года – 30,5%.

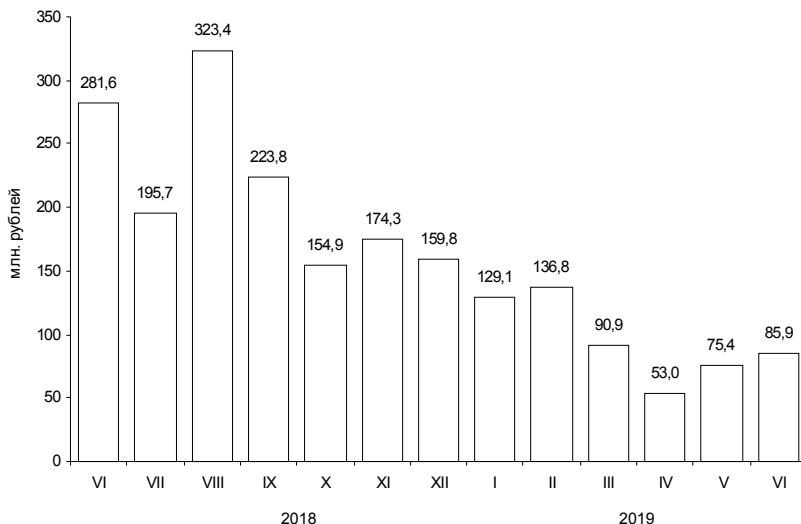
Из общей суммы просроченной задолженности 2,4 млн. рублей приходилось на задолженность, образовавшуюся в 2017 году и ранее.

Просроченная задолженность по заработной плате по видам экономической деятельности на 1 июня 2019 года

	Млн. руб.	В % к	
		1 мая 2019	итогу
Всего	85,9	113,9	100
в том числе по видам экономической деятельности:			
обработывающие производства	29,4	107,9	34,3
строительство	33,2	119,9	38,6
научные исследования и разработки	23,3	113,7	27,1

¹⁾ Наблюдение осуществляется по кругу организаций 21 вида экономической деятельности, в том числе: растениеводство и животноводство; лесозаготовки; рыболовство и рыбоводство; промышленные виды деятельности; строительство; транспорт; управление недвижимым имуществом; наука; образование; здравоохранение; деятельность в области кино, телевизионного и радиовещания; искусство, культура, деятельность в области отдыха и развлечений.

Динамика просроченной задолженности по заработной плате (на 1 число месяца)



Численность работников, перед которыми организации имеют просроченную задолженность по заработной плате, по видам экономической деятельности на 1 июня 2019 года

	Человек	В % к 1 мая 2019
Всего	547	82,6
в том числе по видам экономической деятельности:		
обработывающие производства	97	99,0
строительство	303	100,0
научные исследования и разработки	147	56,3

САНКТ-ПЕТЕРБУРГ

ФИНАНСЫ

Показатели финансово-кредитной системы

Исполнение консолидированного бюджета в 2019 году¹⁾

	Доходы	Расходы	Профицит (+), дефицит (-)
Январь-март	148797	121878	26919
Январь-апрель	225550	175436	50114

млн. рублей

Исполнение бюджета

по статьям доходов и расходов на 1 мая 2019 года

	Млн. рублей	В % к итогу
Доходы	225550	100
из них:		
налог на доходы физических лиц	82738	36,7
налог на прибыль организаций	80359	35,6
акцизы	7330	3,2
доходы от использования имущества, находящегося в государственной и муниципальной собственности	6076	2,7
безвозмездные поступления	5906	2,6
Расходы	175436	100
из них на:		
общегосударственные вопросы	11172	6,4
национальную безопасность и правоохранительную деятельность	1356	0,8
национальную экономику	30198	17,2
жилищно-коммунальное хозяйство	16237	9,3
социально-культурные мероприятия	116091	66,2
в том числе:		
образование	44406	25,3
культура, кинематография	5218	3,0
здравоохранение	22063	12,6
социальная политика	39875	22,7
физическая культура и спорт	3597	2,1
средства массовой информации	932	0,5

¹⁾ По данным Комитета финансов Санкт-Петербурга.

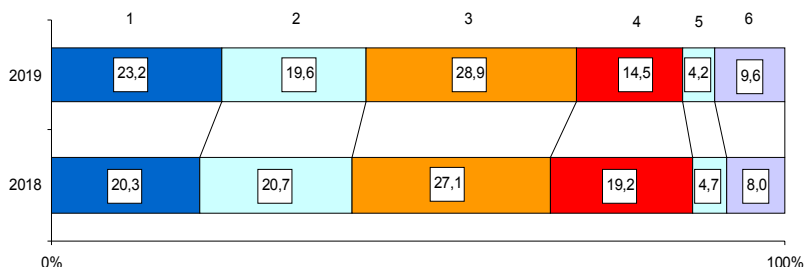
НАЛОГОВАЯ СТАТИСТИКА

По оперативным данным УФНС РФ по Санкт-Петербургу в январе–мае 2019 года в бюджетную систему поступило налогов, сборов и иных обязательных платежей на сумму 531,0 млрд. рублей, что в номинальном выражении на 13,8% больше, чем в январе–мае 2018 года.

Поступление налогов, сборов и иных обязательных платежей в бюджетную систему в январе–мае 2019 года

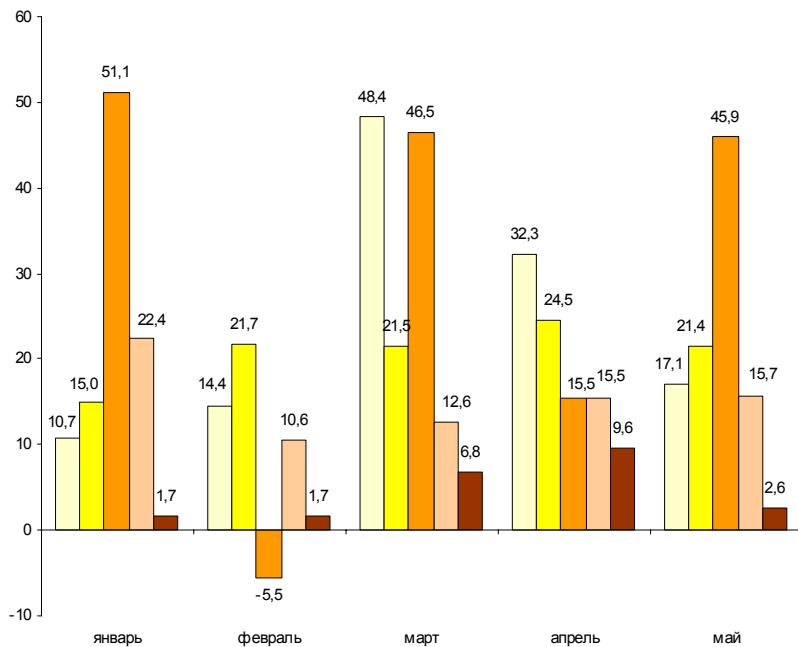
	Млн. рублей	В % к январю-маю 2018	Из общего объема поступлений – в консолидированный бюджет Санкт-Петербурга		
			млн. рублей	в % к общему объему	в % к январю-маю 2018
Всего	531003	113,8	245133	46,2	116,3
налог на прибыль организаций	122964	129,6	93854	76,3	131,6
налог на доходы физических лиц	104120	108,0	104120	100,0	108,0
налог на добавленную стоимость на товары (работы, услуги), реализуемые на территории РФ	153497	121,4	x	x	x
акцизы по подакцизным товарам (продукции), производимым на территории РФ	76763	85,8	4577	6,0	107,6
налоги на имущество	22437	101,3	22437	100,0	101,3
налоги, сборы и регулярные платежи за пользование природными ресурсами	6221	107,4	2	0,0	105,5
прочие	45001	143,1	20143	44,8	120,9

Структура налогов, сборов и иных обязательных платежей, поступивших в бюджетную систему в январе–мае



- 1 – налог на прибыль организаций
- 2 – налог на доходы физических лиц
- 3 – налог на добавленную стоимость
- 4 – акцизы
- 5 – налоги на имущество
- 6 – прочие

**Динамика поступления налоговых платежей
в бюджетную систему по отдельным видам налогов
в 2019 году (млрд. рублей)**



- налог на прибыль организаций
- налог на доходы физических лиц
- налог на добавленную стоимость
- акцизы
- налоги на имущество

ФИНАНСЫ ОРГАНИЗАЦИЙ¹⁾

Финансовые результаты деятельности организаций

В январе–апреле 2019 года сальдированный финансовый результат (прибыль минус убыток) организаций составил 409,8 млрд. рублей, что в 1,8 раза больше, чем за соответствующий период 2018 года.

Финансовый результат по видам экономической деятельности в январе–апреле 2019 года

	Сальдированный финансовый результат		В том числе прибыль прибыльных организаций	
	млн. рублей ²⁾	в % к январю-апрелю 2018	млн. рублей	в % к январю-апрелю 2018
Всего	409783	1,8 п.	475506	1,6 п.
в том числе по видам экономической деятельности:				
сельское, лесное хозяйство, охота, рыболовство и рыбоводство	56	х	120	89,2
добыча полезных ископаемых	15448	88,3	16352	90,5
обрабатывающие производства	237471	2,2 п.	256992	2,0 п.
обеспечение электрической энергией, газом и паром; кондиционирование воздуха	23334	102,1	25700	110,2
водоснабжение; водоотведение, организация сбора и утилизации отходов, деятельность по ликвидации загрязнений	1044	123,1	1241	133,0
строительство	-2924	х	12927	100,5
торговля оптовая и розничная; ремонт автотранспортных средств и мотоциклов	30985	127,7	37403	109,5
транспортировка и хранение	30147	146,5	33199	141,6
деятельность гостиниц и предприятий общественного питания	1659	х	3378	5,4 п.
деятельность в области информации и связи	10080	144,7	11668	132,1
деятельность финансовая и страховая	623	15,3	1824	40,6
деятельность по операциям с недвижимым имуществом	44213	4,0 п.	50284	3,1 п.
деятельность профессиональная, научная и техническая	15577	137,3	20599	105,4
деятельность административная и сопутствующие дополнительные услуги	1372	1,6 п.	1649	137,6
государственное управление и обеспечение военной безопасности; социальное обеспечение	85	1,7 п.	85	1,7 п.
образование	99	70,8	142	82,8
деятельность в области здравоохранения и социальных услуг	1439	2,9 п.	1702	149,9
деятельность в области культуры, спорта, организации досуга и развлечений	-879	х	62	62,0
предоставление прочих видов услуг	-46	х	179	52,7

¹⁾ По юридическим лицам, зарегистрированным в субъекте Российской Федерации, в целом, включая обособленные подразделения. Без банков, страховых и бюджетных организаций, без субъектов малого предпринимательства. Сравнение показателей с соответствующим периодом 2018 года произведено в текущих ценах по сопоставимому кругу организаций.

²⁾ Знак "-" означает убыток.

*Число убыточных организаций и размер
допущенного ими убытка в январе–апреле 2019 года*

	<i>Число убы- точных орга- низаций, ед.</i>	<i>В % к общему числу органи- заций вида деятельности</i>	<i>Убыток, млн. рублей</i>
Всего	850	27,2	65724
в том числе по видам экономической деятельности:			
сельское, лесное хозяйство, охота, рыболовство и рыбоводство	9	45,0	64
добыча полезных ископаемых	5	41,7	904
обрабатывающие производства	172	27,0	19520
обеспечение электрической энергией, газом и паром; кондиционирование воздуха	10	26,3	2367
водоснабжение; водоотведение, организация сбора и утилизации отходов, деятельность по ликвидации загрязнений	7	41,2	197
строительство	87	28,4	15851
торговля оптовая и розничная; ремонт автотранспортных средств и мотоциклов	142	21,4	6419
транспортировка и хранение	58	26,9	3052
деятельность гостиниц и предприятий общественного питания	36	36,7	1719
деятельность в области информации и связи	59	32,8	1589
деятельность финансовая и страховая	10	29,4	1201
деятельность по операциям с недвижимым имуществом	50	23,4	6071
деятельность профессиональная, научная и техническая	108	33,5	5023
деятельность административная и сопутствующие дополнительные услуги	24	20,5	277
образование	27	27,0	42
деятельность в области здравоохранения и социальных услуг	18	29,5	263
деятельность в области культуры, спорта, организации досуга и развлечений	9	29,0	941
предоставление прочих видов услуг	19	36,5	225

В январе–апреле 2019 года число убыточных организаций по сравнению с тем же периодом 2018 года уменьшилось на 50 единиц или на 5,6%, сумма убытка снизилась на 10,0%.

Состояние платежей и расчетов в организациях

На 1 мая 2019 года суммарная задолженность организаций по обязательствам (кредиторская, задолженность по кредитам банков и займам) составила 9771,0 млрд. рублей, из нее просроченная – 250,9 млрд. рублей или 2,6% от общей суммы задолженности (на 1 апреля 2019 года – 2,6%).

Размер и структура суммарной просроченной задолженности по обязательствам на 1 мая 2019 года

	Млрд. рублей	В % к	
		1 апреля 2019	итогу
Всего	250,9	100,7	100
в том числе:			
кредиторская задолженность	242,7	98,8	96,7
задолженность по кредитам банков и займам	8,2	2,3 п.	3,3

Кредиторская задолженность на 1 мая 2019 года составила 5920,7 млрд. рублей, из нее просроченная – 242,7 млрд. рублей или 4,1%.

Задолженность по полученным кредитам банков и займам организаций на 1 мая 2019 года составила 3850,3 млрд. рублей, в том числе просроченная – 8,2 млрд. рублей или 0,2%.

Структура просроченной кредиторской задолженности

на конец месяца, млн. рублей

	Всего	В том числе:			Количество организаций, имеющих просроченную кредиторскую задолженность	
		поставщикам и подрядчикам	в бюджеты всех уровней	по платежам в государственные внебюджетные фонды	единиц	в % к общему количеству организаций
январь	219386	181989	501	488	179	5,9
февраль	239621	200932	472	474	184	5,9
март	245683	207897	562	460	190	6,2
апрель	242676	205041	543	567	185	5,9

САНКТ-ПЕТЕРБУРГ

Просроченная кредиторская задолженность организаций по видам экономической деятельности на 1 мая 2019 года

млн. рублей

	Количество организаций, имеющих просроченную кредиторскую задолженность, ед.	Просроченная кредиторская задолженность	В том числе:		
			поставщикам и подрядчикам	в бюджеты всех уровней	по платежам в государственные внебюджетные фонды
Сельское, лесное хозяйство, охота, рыболовство и рыбоводство	1	... ¹⁾	... ¹⁾	–	–
Добыча полезных ископаемых	2	... ¹⁾	... ¹⁾	... ¹⁾	... ¹⁾
Обрабатывающие производства	56	42895	18149	221	188
Обеспечение электрической энергией, газом и паром; кондиционирование воздуха	10	7681	3593	–	... ¹⁾
Водоснабжение; водоотведение, организация сбора и утилизации отходов, деятельность по ликвидации загрязнений	2	... ¹⁾	... ¹⁾	... ¹⁾	... ¹⁾
Строительство	20	6948	3762	173	191
Торговля оптовая и розничная; ремонт автотранспортных средств и мотоциклов	25	166667	166338	–	–
Транспортировка и хранение	13	818	748	... ¹⁾	... ¹⁾
Деятельность гостиниц и предприятий общественного питания	2	... ¹⁾	... ¹⁾	–	–
Деятельность в области информации и связи	4	5407	4308	–	–
Деятельность по операциям с недвижимым имуществом	7	1511	1510	–	–
Деятельность профессиональная, научная и техническая	30	5111	3751	92	137
Деятельность административная и сопутствующие дополнительные услуги	3	8	8	–	–
Образование	3	9	... ¹⁾	... ¹⁾	–
Деятельность в области здравоохранения и социальных услуг	3	346	346	–	–
Деятельность в области культуры, спорта, организации досуга и развлечений	1	... ¹⁾	... ¹⁾	–	–
Предоставление прочих видов услуг	2	... ¹⁾	... ¹⁾	... ¹⁾	... ¹⁾

¹⁾ Данные не публикуются в целях обеспечения конфиденциальности первичных статистических данных, полученных от организаций, в соответствии с Федеральным Законом от 29.11.2007 №282-ФЗ.

САНКТ-ПЕТЕРБУРГ

Дебиторская задолженность на 1 мая 2019 года составила 5607,4 млрд. рублей, из нее просроченная – 259,9 млрд. рублей или 4,6%.

Структура просроченной дебиторской задолженности

	на конец месяца, млн. рублей				
	Всего	В том числе:		Количество организаций, имеющих просроченную дебиторскую задолженность	
		покупателей	из нее государственных заказчиков по оплате за поставленную продукцию	единиц	в % к общему количеству организаций
январь	254286	157129	7139	638	21,0
февраль	267823	176202	7245	662	21,4
март	233121	195011	7960	703	22,8
апрель	259933	190779	7396	702	22,5

САНКТ-ПЕТЕРБУРГ

Просроченная дебиторская задолженность организаций по видам экономической деятельности на 1 мая 2019 года

млн. рублей

	Количество организаций, имеющих просроченную дебиторскую задолженность, ед.	Просроченная дебиторская задолженность	В том числе:	
			покупателей	из нее государственных заказчиков за поставленную продукцию
Сельское, лесное хозяйство, охота, рыболовство и рыбоводство	6	95	94	–
Добыча полезных ископаемых	5	28972	28833	–
Обрабатывающие производства	150	45425	20421	349
Обеспечение электрической энергией, газом и паром; кондиционирование воздуха	13	14399	13821	–
Водоснабжение; водоотведение, организация сбора и утилизации отходов, деятельность по ликвидации загрязнений	5	5125	5123	... ¹⁾
Строительство	67	49490	14693	–
Торговля оптовая и розничная; ремонт автотранспортных средств и мотоциклов	143	63231	61877	–
Транспортировка и хранение	38	1293	881	–
Деятельность гостиниц и предприятий общественного питания	12	632	613	–
Деятельность в области информации и связи	33	13345	11995	... ¹⁾
Деятельность финансовая и страховая	9	3001	395	–
Деятельность по операциям с недвижимым имуществом	56	8311	7967	–
Деятельность профессиональная, научная и техническая	94	24595	22231	3888
Деятельность административная и сопутствующие дополнительные услуги	31	1570	1564	–
Образование	12	55	51	–
Деятельность в области здравоохранения и социальных услуг	9	102	99	–
Деятельность в области культуры, спорта, организаций досуга и развлечений	7	88	5	–
Предоставление прочих видов услуг	11	200	115	–

¹⁾ Данные не публикуются в целях обеспечения конфиденциальности первичных статистических данных, полученных от организаций, в соответствии с Федеральным Законом от 29.11.2007 №282-ФЗ.

САНКТ-ПЕТЕРБУРГ

В январе–апреле 2019 года в обращении участвовали векселя, обеспечивающие задолженность покупателей, на сумму 1,7 млрд. рублей, задолженность поставщикам – на 10,8 млрд. рублей.

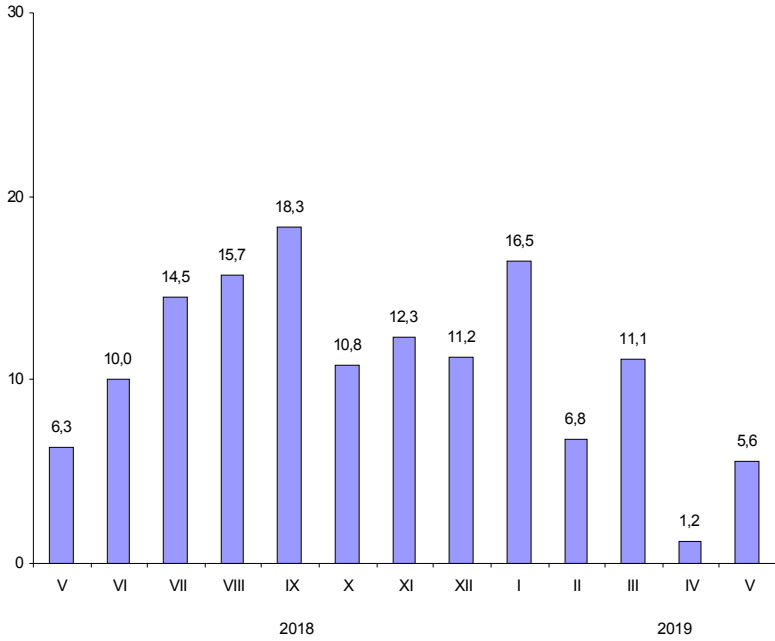
В вексельной форме находилось 0,4% всей задолженности поставщикам и 0,1% – задолженности покупателей.

Превышение кредиторской задолженности над дебиторской задолженностью на 1 мая 2019 года

	млн. рублей			
	Задолженность		Превышение кредиторской задолженности над дебиторской	
	деби- торская	креди- торская	всего ¹⁾	в % к дебиторской задолженности
Всего	5607377	5920684	313308	5,6
в том числе по видам экономической деятельности:				
сельское, лесное хозяйство, охота, рыболовство и рыбоводство	3549	1568	-1982	x
добыча полезных ископаемых	379235	415909	36674	9,7
обрабатывающие производства	1928852	2138397	209545	10,9
обеспечение электрической энергией, газом и паром; кондиционирование воздуха	101953	251757	149804	146,9
водоснабжение; водоотведение, организация сбора и утилизации отходов, деятельность по ликвидации загрязнений	15434	19173	3739	24,2
строительство	679493	676493	-3001	x
торговля оптовая и розничная; ремонт автотранспортных средств и мотоциклов	1231828	979577	-252251	x
транспортировка и хранение	172493	164316	-8177	x
деятельность гостиниц и предприятий общественного питания	18367	39779	21412	116,6
деятельность в области информации и связи	127433	104051	-23382	x
деятельность финансовая и страховая	106274	53708	-52566	x
деятельность по операциям с недвижимым имуществом	332341	465894	133553	40,2
деятельность профессиональная, научная и техническая	476700	560165	83465	17,5
деятельность административная и сопутствующие дополнительные услуги	13237	20560	7323	55,3
государственное управление и обеспечение военной безопасности; социальное обеспечение	1196	467	-729	x
образование	1352	2634	1282	94,8
деятельность в области здравоохранения и социальных услуг	8094	6883	-1211	x
деятельность в области культуры, спорта, организации досуга и развлечений	5152	12384	7232	140,4
предоставление прочих видов услуг	4393	6970	2577	58,7

¹⁾ Знак "-" означает превышение дебиторской задолженности над кредиторской.

**Превышение кредиторской задолженности
над дебиторской задолженностью
(на 1 число месяца, в %)**



РЫНОК СТРАХОВЫХ УСЛУГ

Основные показатели деятельности страховщиков в 2018 году

Характеристика страховщиков

	2018	В % к 2017
Число отчитавшихся страховщиков, ед.	13	100
Число филиалов, ед.	102	145,7
Уставный капитал, млн. рублей	2930	110,7
Число заключенных договоров ¹⁾ , тыс. ед.	2057	121,3

Структура страховых взносов и выплат по видам страхования

	Страховые взносы		Страховые выплаты		Кoeffициент выплат, %
	млн. рублей	в % к 2017	млн. рублей	в % к 2017	
Всего ¹⁾	12611	112,3	6498	116,8	51,5
Добровольное страхование	9281	113,8	4341	110,6	46,8
в том числе:					
личное	3762	117,9	2172	116,5	57,7
имущественное	5519	111,2	2169	105,3	39,3
Обязательное страхование	3330	108,2	2158	131,8	64,8
в том числе:					
личное	—	—	—	—	—
имущественное	3330	108,2	2158	131,8	64,8
из него:					
гражданской ответственности владельцев транспортных средств	3267	108,3	2140	133,6	65,5
Справочно:					
по договорам страхования, заключенным с физическими лицами	7799	113,6	3823	140,9	49,0
в том числе:					
добровольное страхование	4783	117,1	1854	145,2	38,8
из него:					
личное (включая страхование жизни)	922	122,7	200	112,3	21,7

Основные показатели работы страховых медицинских организаций в части обязательного медицинского страхования

	Млн. рублей	В % к 2017
Всего поступило целевых средств	24233	116,6
в том числе:		
средства от территориального фонда на финансовое обеспечение обязательного медицинского страхования в соответствии с договором о финансовом обеспечении	23702	117,8
Всего использовано целевых средств	23869	124,2
в том числе:		
оплата медицинской помощи, оказанной застрахованным лицам медицинскими организациями в соответствии с договорами на оказание и оплату медицинской помощи по обязательному медицинскому страхованию	23748	124,4

¹⁾ Без учета деятельности в сфере обязательного медицинского страхования.

МАЛЫЕ ПРЕДПРИЯТИЯ¹⁾

Среднесписочная численность работающих (без внешних совместителей) в январе–марте 2019 года составила 319,9 тысячи человек, в среднем на одно предприятие приходится 19 человек.

Число предприятий и среднесписочная численность работающих в январе–марте 2019 года

	Число предприятий		Среднесписочная численность работающих	
	единиц	в % к итогу	тысяч человек	в % к итогу
Всего	17183	100	319,9	100
в том числе организации с основным видом деятельности:				
сельское, лесное хозяйство, охота, рыболовство и рыбоводство	28	0,2	0,5	0,2
добыча полезных ископаемых	18	0,1	0,2	0,1
обрабатывающие производства	2153	12,5	66,5	20,8
из них производство:				
пищевых продуктов	149	0,9	3,8	1,2
текстильных изделий	37	0,2	1,0	0,3
одежды	89	0,5	2,2	0,7
кожи и изделий из кожи	35	0,2	1,5	0,5
изделий из дерева и пробки, кроме мебели, изделий из соломки и материалов для плетения, обработка древесины	68	0,4	2,3	0,7
бумаги и бумажных изделий	51	0,3	2,8	0,9
деятельность полиграфическая и копирование носителей информации	56	0,3	1,9	0,6
химических веществ и химических продуктов	87	0,5	3,0	0,9
лекарственных средств и материалов, применяемых в медицинских целях	26	0,1	0,9	0,3
резиновых и пластмассовых изделий	151	0,9	6,1	1,9
прочей неметаллической минеральной продукции	73	0,4	1,8	0,6
готовых металлических изделий, кроме машин и оборудования	336	1,9	9,7	3,0
компьютеров, электронных и оптических изделий	201	1,2	8,0	2,5
электрического оборудования	131	0,8	4,5	1,4
машин и оборудования, не включенных в другие группировки	161	0,9	5,4	1,7
автотранспортных средств, прицепов и полуприцепов	14	0,1	0,2	0,1
прочих транспортных средств и оборудования	52	0,3	2,3	0,7
мебели	96	0,6	1,3	0,4

¹⁾ Приводятся данные по малым предприятиям (без учета микропредприятий), полученные в результате ежеквартального выборочного статистического наблюдения, с последующим досчетом до полного круга малых предприятий.

САНКТ-ПЕТЕРБУРГ

Число предприятий и среднесписочная численность работающих в январе–марте 2019 года (окончание)

	Число предприятий		Среднесписочная численность работающих	
	единиц	в % к итогу	тысяч человек	в % к итогу
прочих готовых изделий	79	0,5	1,5	0,5
ремонт и монтаж машин и оборудования	223	1,3	5,6	1,7
обеспечение электрической энергией, газом и паром; кондиционирование воздуха	73	0,4	2,5	0,8
водоснабжение; водоотведение, организация сбора и утилизации отходов, деятельность по ликвидации загрязнений	80	0,5	2,1	0,6
строительство	2264	13,2	33,5	10,5
торговля оптовая и розничная; ремонт автотранспортных средств и мотоциклов	5893	34,3	79,3	24,8
в том числе торговля:				
оптовая и розничная автотранспортными средствами и мотоциклами и их ремонт	504	2,9	12,0	3,8
оптовая, кроме оптовой торговли автотранспортными средствами и мотоциклами	4620	26,9	44,3	13,8
розничная, кроме торговли автотранспортными средствами и мотоциклами	769	4,5	23,0	7,2
транспортировка и хранение	1112	6,5	20,6	6,4
деятельность гостиниц и предприятий общественного питания	573	3,3	10,8	3,4
деятельность в области информации и связи	607	3,5	18,4	5,7
деятельность финансовая и страховая	187	1,1	2,9	0,9
деятельность по операциям с недвижимым имуществом	1004	5,8	18,6	5,8
деятельность профессиональная, научная и техническая	1232	7,2	21,5	6,7
деятельность административная и сопутствующие дополнительные услуги	1208	7,0	27,5	8,6
образование	12	0,1	0,3	0,1
деятельность в области здравоохранения и социальных услуг	382	2,2	10,3	3,2
деятельность в области культуры, спорта, организации досуга и развлечений	131	0,8	2,5	0,8
предоставление прочих видов услуг	226	1,3	1,9	0,6

Наряду с работниками списочного состава на малых предприятиях занято 17,7 тыс. человек внешних совместителей и 10,5 тыс. работников, выполнявших работы по договорам гражданско-правового характера, что составило, соответственно, 5,1% и 3,0% от общей численности работающих на малых предприятиях.

САНКТ-ПЕТЕРБУРГ

Оборот организаций в январе–марте 2019 года составил 411,4 млрд. рублей. На предприятия торговли оптовой и розничной; ремонта автотранспортных средств и мотоциклов приходилось 58,5% от всего оборота малых предприятий.

Основные показатели деятельности малых предприятий в январе–марте 2019 года

	Оборот организаций		Инвестиции в основной капитал	
	млрд. рублей	в % к итогу	млн. рублей	в % к итогу
Всего	411,4	100	2724	100
в том числе организации с основным видом деятельности:				
сельское, лесное хозяйство, охота, рыболовство и рыбоводство	0,5	0,1	17	0,6
добыча полезных ископаемых	0,1	0,0	9	0,3
обрабатывающие производства	41,7	10,1	404	14,8
из них производство:				
пищевых продуктов	5,2	1,3	19	0,7
текстильных изделий	0,6	0,1	–	–
одежды	0,7	0,2	–	–
кожи и изделий из кожи	0,3	0,1	–	–
изделий из дерева и пробки, кроме мебели, изделий из соломки и материалов для плетения, обработка древесины	0,7	0,2	–	–
бумаги и бумажных изделий	2,1	0,5	21	0,8
деятельность полиграфическая и копирование носителей информации	1,3	0,3	108	4,0
химических веществ и химических продуктов	3,0	0,7	2	0,1
лекарственных средств и материалов, применяемых в медицинских целях	0,8	0,2	0,0	0,0
резиновых и пластмассовых изделий	2,9	0,7	80	3,0
прочей неметаллической минеральной продукции	1,9	0,5	5	0,2
готовых металлических изделий, кроме машин и оборудования	5,0	1,2	6	0,2
компьютеров, электронных и оптических изделий	4,0	1,0	29	1,1
электрического оборудования	3,3	0,8	21	0,8
машин и оборудования, не включенных в другие группировки	3,9	1,0	21	0,8
автотранспортных средств, прицепов и полуприцепов	0,2	0,0	–	–
прочих транспортных средств и оборудования	0,8	0,2	5	0,2
мебели	0,5	0,1	–	–
прочих готовых изделий	0,6	0,1	7	0,2
ремонт и монтаж машин и оборудования	2,9	0,7	55	2,0
обеспечение электрической энергией, газом и паром; кондиционирование воздуха	3,2	0,8	187	6,9
водоснабжение; водоотведение, организация сбора и утилизации отходов, деятельность по ликвидации загрязнений	1,7	0,4	8	0,3
строительство	42,9	10,4	239	8,8

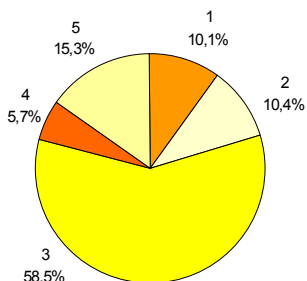
САНКТ-ПЕТЕРБУРГ

Основные показатели деятельности малых предприятий в январе–марте 2019 года (окончание)

	Оборот организаций		Инвестиции в основной капитал	
	млрд. рублей	в % к итогу	млн. рублей	в % к итогу
торговля оптовая и розничная; ремонт автотранспортных средств и мотоциклов в том числе торговля:	240,6	58,5	293	10,7
оптовая и розничная автотранспортными средствами и мотоциклами и их ремонт	17,0	4,1	26	1,0
оптовая, кроме оптовой торговли автотранспортными средствами и мотоциклами	198,5	48,3	241	8,8
розничная, кроме торговли автотранспортными средствами и мотоциклами	25,1	6,1	25	0,9
транспортировка и хранение	21,7	5,3	462	17,0
деятельность гостиниц и предприятий общественного питания	3,2	0,8	1	0,0
деятельность в области информации и связи	8,1	2,0	56	2,0
деятельность финансовая и страховая	–	–	–	–
деятельность по операциям с недвижимым имуществом	23,6	5,7	427	15,7
деятельность профессиональная, научная и техническая	10,1	2,5	415	15,2
деятельность административная и сопутствующие дополнительные услуги	7,9	1,9	186	6,8
образование	0,1	0,0	–	–
деятельность в области здравоохранения и социальных услуг	4,1	1,0	10	0,4
деятельность в области культуры, спорта, организации досуга и развлечений	1,4	0,3	10	0,4
предоставление прочих видов услуг	0,5	0,1	–	–

Из общего объема инвестиций в основной капитал наибольшая доля освоена предприятиями по транспортировке и хранению – 17,0%, предприятиями по операциям с недвижимым имуществом – 15,7%, предприятиями по профессиональной, научной и технической деятельности – 15,2%.

Распределение оборота малых предприятий по видам экономической деятельности в январе–марте 2019 года



- 1 – обрабатывающие производства
- 2 – строительство
- 3 – торговля оптовая и розничная; ремонт автотранспортных средств, мотоциклов
- 4 – деятельность по операциям с недвижимым имуществом
- 5 – прочие

ДЕМОГРАФИЧЕСКАЯ СИТУАЦИЯ¹⁾

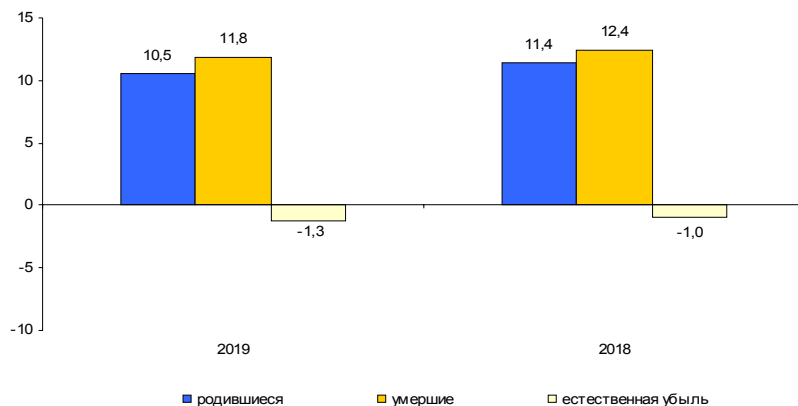
По предварительной оценке численность постоянного населения Санкт-Петербурга на 1 мая 2019 года составила 5386,3 тыс. человек и с начала года увеличилась на 2,4 тыс. человек или на 0,04%.

Характеристика демографической ситуации в январе–апреле

	Человек			На 1000 человек населения ²⁾			Справочно: на 1000 человек населения в целом за 2018
	2019	2018	сни- жение (-)	2019	2018	2019 в % к 2018	
Родившиеся	18628	20088	-1460	10,5	11,4	92,1	11,9
Умершие	20871	21809	-938	11,8	12,4	95,2	11,1
в том числе дети в возрасте до 1 года ³⁾	70	75	-5	3,3	3,4	97,1	3,7
Естественная убыль (-)	-2243	-1721		-1,3	-1,0	130,0	0,8
Зарегистрировано:							
браков	8591	12095	-3504	4,9	6,9	71,0	8,2
разводов	6981	8507	-1526	3,9	4,8	81,3	4,8

Рост численности населения в январе–апреле 2019 года произошел за счет миграционного прироста. Миграционный прирост полностью компенсировал естественную убыль населения и превысил её на 109%.

Коэффициенты естественного движения населения (на 1000 человек населения) в январе–апреле



¹⁾ С 1 октября 2018 года оператором системы «Единый государственный реестр записей актов гражданского состояния» (ЕГР ЗАГС) определена Федеральная налоговая служба России. Данные по естественному движению населения, полученные из ЕГР ЗАГС на федеральном уровне за январь-апрель 2019г., в дальнейшем могут быть скорректированы.

²⁾ Здесь и далее показатели месячной оперативной отчетности приведены в пересчете на год.

³⁾ Относительные показатели в расчете на 1000 родившихся живыми.

САНКТ-ПЕТЕРБУРГ

УРОВЕНЬ ЖИЗНИ НАСЕЛЕНИЯ

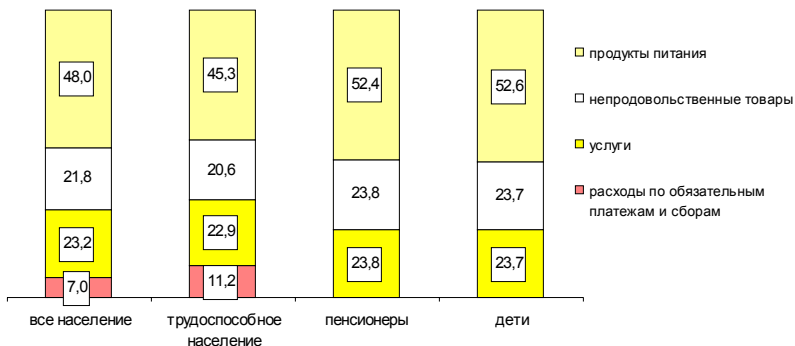
Динамика величины прожиточного минимума¹⁾

рублей в месяц

	Все население	В том числе:			Соотношение среднедушевого денежного дохода и прожиточного минимума, %
		трудоспособное	пенсионеры	дети	
2017					
I квартал	10605,7	11658,9	8475,5	10221,7	338,5
II квартал	10758,7	11830,3	8591,6	10367,9	403,1
III квартал	10791,6	11868,2	8612,2	10403,2	375,3
IV квартал	10791,6	11868,2	8612,2	10403,2	450,0
2018					
I квартал	10862,1	11903,1	8831,3	10594,4	355,9
II квартал	11007,6	12063,8	8944,3	10741,7	384,3
III квартал	11021,3	12079,5	8954,1	10754,6	370,3
IV квартал ²⁾	11055,2	12118,2	8981,0	10783,6	452,5
в % к предыдущему периоду	100,3	100,3	100,3	100,3	x
в % к соответствующему периоду прошлого года	102,4	102,1	104,3	103,7	x

Соотношение среднедушевых денежных доходов и прожиточного минимума в IV квартале 2018 года составило 452,5% и увеличилось по сравнению с IV кварталом 2017 года (450,0%).

Структура величины прожиточного минимума в IV квартале 2018 года (в %)



¹⁾ По данным Комитета по социальной политике Санкт-Петербурга.

²⁾ Величина прожиточного минимума установлена постановлением Правительства Санкт-Петербурга от 07.03.2019 №120 «Об установлении величины прожиточного минимума на душу населения и для основных социально-демографических групп населения в Санкт-Петербурге за IV квартал 2018 года».

ЗДРАВООХРАНЕНИЕ

Заболеваемость населения отдельными инфекционными заболеваниями¹⁾

	Апрель 2019, случаев	В % к		Январь- апрель 2019 в % к январю- апрелю 2018	Справочно:		
		апрелю 2018	марту 2019		апрель 2018 в % к	апрелю 2017	марту 2018
<i>Кишечные инфекции</i>							
Острые кишечные инфекции	5213	123,8	108,9	118,9	109,9	103,0	95,2
из них							
бактериальная дизентерия (шигеллез)	29	59,2	145,0	129,0	3,5 р.	4,9 р.	110,3
Сальмонеллезные инфекции	217	1,8 р.	2,1 р.	115,5	104,2	118,3	96,8
<i>Гепатиты</i>							
Острые гепатиты	28	70,0	77,8	72,8	85,1	105,3	65,8
из них:							
гепатит А	16	59,3	69,6	69,2	64,3	117,4	52,9
гепатит В	3	3,0 р.	75,0	125,0	100,0	50,0	88,9
гепатит С	9	100,0	100,0	89,2	2,3 р.	90,0	123,3
<i>Некоторые инфекции, управляемые средствами специфической профилактики</i>							
Коклюш	138	1,8 р.	121,1	103,1	2,5 р.	82,4	3,5 р.
Паротит эпидемический	—	—	—	40,0	4,0 р.	100,0	1,7 р.
Корь	14	14,0 р.	73,7	9,6 р.	х	33,3	х
<i>Острые респираторно-вирусные инфекции</i>							
Острые инфекции верхних дыхательных путей, тыс.	170,5	78,3	84,4	94,6	130,4	82,7	111,5
Грипп	163	22,8	34,2	120,8	7,4 р.	1,5 р.	137,4
<i>Социально значимые болезни</i>							
Сифилис	105	99,1	134,6	114,1	90,6	1,6 р.	84,7
Гонококковая инфекция	41	102,5	107,9	131,5	1,7 р.	2,0 р.	78,2
Туберкулез (впервые выявленный)	102	101,0	107,4	99,4	91,8	116,1	95,0
Болезнь, вызванная вирусом иммунодефицита человека и бессимптомный инфекци- онный статус, вызванный вирусом иммунодефицита человека (ВИЧ)	208	87,4	74,0	96,0	88,5	92,6	88,6
Педикулез	386	89,4	106,9	72,8	33,6	94,9	53,1

¹⁾ По данным Территориальных управлений Федеральной службы по надзору в сфере защиты прав потребителей и благополучия человека.

САНКТ-ПЕТЕРБУРГ

Заболееваемость населения по основным классам болезней¹⁾

	2018, тыс. человек	В % к 2017	На 1000 человек	
			2018, человек	в % к 2017
Зарегистрировано пациентов с диагнозом, установленным впервые в жизни	5425,5	102,1	1010,7	101,2
из них:				
некоторые инфекционные и паразитарные болезни	203,8	92,8	38,0	91,9
новообразования	92,8	107,6	17,3	106,6
болезни крови, кроветворных органов и отдельные нарушения, вовлекающие иммунный механизм	10,4	89,4	1,9	88,5
болезни эндокринной системы, расстройства питания и нарушения обмена веществ	82,7	87,6	15,4	86,7
болезни нервной системы	84,8	98,4	15,8	97,4
болезни глаза и его придаточного аппарата	168,6	95,6	31,4	94,7
болезни уха и сосцевидного отростка	170,0	104,8	31,7	103,8
болезни системы кровообращения	129,2	91,7	24,1	90,8
болезни органов дыхания	2683,5	105,0	499,9	104,0
болезни органов пищеварения	166,2	111,6	31,0	110,5
болезни кожи и подкожной клетчатки	321,8	98,6	59,9	97,7
болезни костно-мышечной системы и соединительной ткани	169,6	94,8	31,6	93,9
болезни мочеполовой системы	326,5	97,9	60,8	96,9
травмы, отравления и некоторые другие последствия воздействия внешних причин	673,4	103,0	125,4	102,1

Заболееваемость населения активным туберкулезом и сифилисом¹⁾

	2018, человек	В % к 2017	На 100000 человек	
			2018, человек	в % к 2017
Выявлено пациентов с диагнозом, установленным впервые в жизни:				
активный туберкулез	1564	100,6	29,1	99,7
сифилис	1072	99,9	20,0	99,0

¹⁾ По данным Комитета по здравоохранению Санкт-Петербурга.

САНКТ-ПЕТЕРБУРГ

ПРЕСТУПНОСТЬ¹⁾

Распределение числа зарегистрированных преступлений по видам

	Январь-май 2019	В % к январю-маю 2018	Справочно: январь-май 2018 в % к январю-маю 2017
Зарегистрировано преступлений	22219	101,6	107,6
из них:			
убийство и покушение на убийство	54	70,1	70,6
умышленное причинение тяжкого вреда здоровью	189	106,2	97,3
изнасилование и покушение на изнасилование	31	103,3	130,4
разбой	128	71,1	111,1
грабеж	667	90,6	85,2
кража	7508	95,7	110,4
мошенничество	1453	96,3	133,3
хулиганство	40	105,3	111,8
преступления, связанные с незаконным оборотом наркотиков	5091	102,6	89,0

В январе–мае 2019 года зарегистрировано 8659 тяжких и особо тяжких преступлений, что на 1,5% больше, чем в январе–мае 2018 года. Их доля в общем числе зарегистрированных преступлений составила 39,0%.

Доля преступлений, связанных с незаконным оборотом наркотиков, составила 22,9%.

За этот период зарегистрировано 1864 преступления экономической направленности, что на 1,7% меньше, чем в январе–мае 2018 года.

Характеристика лиц, совершивших преступления

	Январь-май 2019	В % к январю-маю 2018	Справочно: январь-май 2018 в % к январю-маю 2017
Выявлено лиц, совершивших преступления	8799	96,0	103,1
из них:			
несовершеннолетних	164	75,6	107,4
женщин	1332	101,5	107,1
учащихся, студентов	281	85,9	98,8
без постоянного источника дохода	5340	97,1	102,7
из них безработных	29	7,3 п.	66,7

¹⁾ По данным ГУ МВД России по г. Санкт-Петербургу и Ленинградской области.

ПРИЛОЖЕНИЕ

САНКТ-ПЕТЕРБУРГ

Производство важнейших видов товаров в январе–мае 2019 года

	Единица измерения	Произведено	В % к январю–маю 2018 года
<i>Производство пищевых продуктов</i>			
Колбасные изделия	тыс. т	13,4	103,9
Полуфабрикаты мясные, мясосодержащие	—"	12,8	61,9
Рыба переработанная и консервированная	—"	32,4	60,2
Фруктоовощные консервы	млн. усл. банок	4,8	96,8
Молоко жидкое обработанное	тыс. т	67,6	110,0
Сыр и творог	—"	5,7	101,3
Продукты кисломолочные (кроме творога и продуктов из творога)	—"	32,3	95,0
Мука	—"	193,5	105,3
Хлеб и хлебобулочные изделия	—"	129,8	123,0
Кондитерские изделия	—"	106,8	105,3
Каши сухие	—"	1,8	113,3
Продукты пищевые из муки, крупы, крахмала (кроме детского питания)	—"	5,0	61,8
<i>Производство напитков</i>			
Пиво	млн. дкл	22,8	109,7
Воды минеральные природные питьевые и воды питьевые	млн. полулитров	12,9	109,5
Напитки безалкогольные прочие	млн. дкл	17,8	94,1
<i>Производство одежды</i>			
Спецодежда	тыс. шт.	83,5	1,8 р.
Изделия трикотажные или вязанные	—"	368,3	141,6 р.
<i>Производство кожи и изделий из кожи</i>			
Обувь	млн. пар	1,1	89,3
<i>Обработка древесины и производство изделий из дерева и пробки, кроме мебели, производство изделий из соломки и материалов для плетения</i>			
Фанера	тыс. м ³	70,4	102,6
<i>Производство химических веществ и химических продуктов</i>			
Материалы лакокрасочные	тыс. т	80,5	114,6
Средства моющие	—"	57,0	89,0
Средства для бритья; дезодоранты и антиперспиранты; средства для ванн, прочие парфюмерные, косметические или туалетные средства	млн. шт.	44,1	82,8
<i>Производство лекарственных средств и материалов, применяемых в медицинских целях</i>			
Препараты лекарственные	млрд. руб.	10,7	148,1
<i>Производство резиновых и пластмассовых изделий</i>			
Бутыли, бутылки, флаконы и аналогичные изделия из пластмасс	млн. шт.	62,0	109,3
Изделия упаковочные пластмассовые прочие	млрд. шт.	1,3	140,5
Блоки оконные пластмассовые	тыс. м ²	143,4	98,4

	<i>Единица измерения</i>	<i>Произведено</i>	<i>В % к январю-маю 2018 года</i>
<i>Производство прочей неметаллической минеральной продукции</i>			
Стеклопакеты	тыс. м ²	595,9	107,5
Блоки и прочие изделия сборные строительные для зданий и сооружений из цемента, бетона или искусственного камня	тыс. м ³	173,0	45,1
Бетон, готовый для заливки (товарный бетон)	—"	786,8	80,1
<i>Производство металлургическое</i>			
Прокат готовый	тыс. т	423,9	107,5
Сталь нелегированная	—"	25,3	82,7
Сталь легированная	—"	69,8	106,7
<i>Производство готовых металлических изделий</i>			
Конструкции и детали конструкций из черных металлов	тыс. т	66,4	95,5
Инструменты рабочие сменные для станков и для ручного инструмента	тыс. шт.	284,4	127,9
<i>Производство компьютеров, электронных и оптических изделий</i>			
Компьютеры и периферийное оборудование	млрд. руб.	1,7	125,5
Счетчики производства или потребления жидкости	тыс. шт.	674,6	82,4
Счетчики производства или потребления электроэнергии	—"	431,3	74,2
<i>Оборудование электрическое</i>			
Светильники и осветительные устройства	тыс. шт.	352,5	96,2
<i>Производство машин и оборудования</i>			
Арматура для трубопроводов, сосудов, котлов, цистерн, баков и аналогичных емкостей	тыс. шт.	62,9	112,2
<i>Производство автотранспортных средств, прицепов и полуприцепов</i>			
Автомобили легковые	тыс. шт.	158,3	103,9
Комплекующие и принадлежности для автотранспортных средств прочие	млрд. руб.	28,1	124,9
<i>Производство прочих готовых изделий</i>			
Инструменты и оборудование медицинские	млрд. руб.	2,0	149,5
<i>Обеспечение электрической энергией, газом и паром; кондиционирование воздуха</i>			
Электроэнергия	млрд. кВт-ч	10,5	104,3
Пар и горячая вода	млн. Гкал	27,2	97,7

САНКТ-ПЕТЕРБУРГ

Строительство объектов федеральной адресной инвестиционной программы в январе–мае 2019 года

тыс. рублей

	Срок ввода объекта (мощности)	Инвестиции в основной капитал		
		лимит, установленный на год	освоено за отчетный период ¹⁾	% технической готовности
Федеральные целевые программы				
<i>"Развитие судебной системы России"</i>				
Управление Судебного департамента в г. Санкт-Петербурге				
строительство здания Московского районного суда	2019	267151	–	73,2
Арбитражный суд г. Санкт-Петербурга и Ленинградской области				
строительство здания суда	2019	459659	42632	92,7
<i>"Исследования и разработки по приоритетным направлениям развития научно-технологического комплекса"</i>				
ФГБУН "Физико-технический институт им. А.Ф. Иоффе Российской академии наук"				
строительство и техническое перевооружение НИОКР-центра	2020	2058423	35870	51,6
Объекты, мероприятия (укрупненные инвестиционные проекты), не включенные в долгосрочные (федеральные) целевые программы				
ФГБУ "Научно-исследовательский детский ортопедический институт им. Г.И. Турнера"				
строительство реабилитационно-восстановительного отделения клиники на 200 коек и общежития гостиницы	2022	639190	–	10,8
ФГБУК "Государственный академический Мариинский театр"				
реконструкция Концертного зала Мариинского театра с пристройкой двух вспомогательных административно-бытовых корпусов (строительство Южного вспомогательного корпуса)	2019	50000	3142	7,9
ФГБУК "Государственный музей заповедник "Петергоф"				
реконструкция мелиоративной системы, гидросооружений и системы водоотведения от зданий. Архитектурно-ландшафтный комплекс "Ораниенбаум" (реконструкция объектов музея) 2 этап	2019	396994	–	26,8
ФГБОУ ВО "Санкт-Петербургская государственная консерватория им. Н.А. Римского-Корсакова"				
реконструкция основного здания	2021	62623	–	34,9
реконструкция наружных инженерных сетей	2019	54084	–	67,8
ФГБУК "Академический Малый драматический театр – театр Европы"				
строительство Новой сцены	2021	1806535	46787	12,0

¹⁾ За счет всех источников финансирования.

	Срок ввода объекта (мощности)	Инвестиции в основной капитал		
		лимит, установленный на год	освоено за отчетный период ¹⁾	% технической готовности
ФГБУ "Федеральный медицинский исследовательский центр им. В.А. Алмазова" Минздрава РФ				
строительство научно-клинического нейрохирургического комплекса, 1-й 2-й этапы	2023	1042435	83313	8,4
строительство научно-оздоровительного комплекса	2023	80000	–	–
проектно-изыскательские работы	...	25000	–	–
ФКУ "Республиканская клиническая инфекционная больница, п. Усть-Ижора				
Центр реабилитации и восстановления ВИЧ-инфекционных детей школьного возраста, оставшихся без попечения родителей				
проектные и изыскательские работы	...	16195	–	–
строительство	2020	170000	–	73,9
ФГБОУ ВО "Санкт-Петербургский государственный университет"				
комплекс дворцово-паркового ансамбля "Михайловская дача", строительство объектов для размещения бизнес – школы – Высшей школы менеджмента ФГБОУ ВО "Санкт-Петербургский государственный университет", 3-я очередь, 1-й этап, здание общежития для бакалавров				
	2020	481140	51378	77,8
ФГБУН Институт океанологии им. П.П. Ширшова РАН				
реконструкция с приспособлением для нужд Института океанологии им. П.П. Ширшова РАН объекта культурного наследия "Дома Долгоруковых"				
	2019	114042	81564	55,0
ФГБУН Библиотека РАН				
реконструкция с расширением здания книгохранилища библиотеки Академии наук. Завершение строительных работ в лабораторно-архивном блоке				
	2019	1486	–	9,2
ФГБУН Архив Российской академии наук				
строительство нового здания СПб филиала Архива Российской академии наук				
	2019	298457	–	72,2
ФГБОУ ДПО "Северо-Западный институт повышения квалификации ФНС России"				
реконструкция учебного корпуса	2022	242115	–	–
проектные и изыскательские работы	...	6938	6938	–

¹⁾ За счет всех источников финансирования.

	Срок ввода объекта (мощности)	Инвестиции в основной капитал		
		лимит, установленный на год	освоено за отчетный период ¹⁾	% технической готовности
ФГБОУ ВО "Первый Санкт-Петербургский государственный медицинский университет им. академика Павлова Министерства здравоохранения РФ"				
строительство нового корпуса, включающего в себя клинику- реабилитационный центр клиники НИИ детской онкологии, гематологии и трансплантологии им. Р.М.Горбачевой и новую часть клиники офтальмологии	2021	826850	–	–
проектные и изыскательские работы	...	9404	9404	–
ФГБОУ ВПО "Российская академия народного хозяйства и государственной службы при Президенте РФ", учебный корпус Северо-Западного института филиал РАНХиГС				
реконструкция в режиме реставрации с приспособлением к современному использованию	2022	283290	–	–
проектные и изыскательские работы	...	1988	8835	–
Управление делами президента. ФГБУ "Управление заказчика строительства и реконструкции объектов в Северо-Западном федеральном округе"				
строительство комплекса зданий в составе административных зданий Верховного суда РФ, Судебного Департамента при Верховном суде РФ, инженерно- технического блока жилкомплеса с паркингом для судей, сотрудников аппарата	2021	6724044	533673	11,4
проектные и изыскательские работы	...	100909	–	–
проектирование и реконструкция (в режиме реставрации с приспособлением к современному использованию) объекта капитального строительства "Комплекс зданий и сооружений Федоровского городка в Царском селе Санкт-Петербурга	2021	439096	152228	13,5
Национальный исследовательский университет "Высшая школа экономики"				
строительство общежития на 600 мест по адресу: г. Санкт-Петербург, ул. Крупской, д.3	2021	100000	–	0,8
ФГБУ "Ленинградская межобластная ветеринарная лаборатория"				
строительство нового здания в целях размещения лабораторного блока (корпуса) биологической защиты, для работы с возбудителями АЧС и иными опасными болезнями животных	2023	127819	11115	12,6

¹⁾ За счет всех источников финансирования.

	Срок ввода объекта (мощности)	Инвестиции в основной капитал		
		лимит, установленный на год	освоено за отчетный период ¹⁾	% технической готовности
ФГБОУ ВО "Санкт-Петербургский государственный аграрный университет"				
реконструкция учебного корпуса № 6, с элементами реставрации	2020	100000	–	61,6
Межрегиональное управление Федеральной службы по регулированию алкогольного рынка по Северо-Западному федеральному округу				
приобретение административного здания	2019	128300	–	–
Росжелдор				
строительство новой линии Лосево-Каменногоorsk (перенос грузового движения к портам Финского залива на направление Ручьи-Петяярαι-Каменногоorsk-Выборг, 2 этап), реализуемого инвестпроекта "Организация скор. движения пас. поездов Санкт-Петербург-Бусловская Октябрьской жел. дороги	2019	573307	–	97,8
ФГБОУ "Санкт-Петербургский университет Государственной противопожарной службы МЧС РФ"				
строительство пристройки к учебному корпусу на территории университета	2019	322285	–	95,6
строительство и реконструкция инженерных сетей, здания и сооружения учебно-административного корпуса	2019	100297	–	27,7
<i>"Поддержание, развитие и использование системы ГЛОНАСС"</i>				
АО "Концерн воздушно-космической обороны "Алмаз-Антей" АО "Российский институт радионавигации и времени"				
реконструкция и перевооружение научно-производственной базы для разработки и производства средств комплекса единого времени ГЛОНАСС	2020	566991	8344	11,9

¹⁾ За счет всех источников финансирования.

САНКТ-ПЕТЕРБУРГ

Ввод в действие жилых домов по районам Санкт-Петербурга в январе–мае 2019 года

	Введено		В % к январю-маю 2018		Справочно: январь-май 2018 в % к январю-маю 2017	
	общей площади, тыс. м ²	квартир	общая площадь	квартиры	общая площадь	квартиры
Всего	488,0	8590	55,8	49,9	60,0	57,7
Выборгский	54,8	1046	4,6 р.	22,3 р.	6,8	1,1
Калининский	–	–	–	–	97,6	94,7
Кировский	1,9	12	1,6 р.	2,4 р.	7,6	1,5
Колпинский	12,8	159	76,6	71,9	18,8 р.	31,6 р.
Красногвардейский	6,5	74	80,0	45,4	4,2	4,4
Красносельский	82,6	1498	70,6	59,2	6,2 р.	5,9 р.
Курортный	24,9	173	102,0	1,5 р.	61,4	17,7
Московский	28,5	450	31,4	36,3	70,3	51,7
Невский	61,4	1257	71,5	55,8	47,0	51,4
Петроградский	–	–	–	–	17,4	18,3
Петродворцовый	37,1	650	59,0	56,8	8,1 р.	16,3 р.
Приморский	89,0	1939	45,5	40,5	72,7	71,7
Пушкинский	71,3	1005	1,5 р.	2,0 р.	41,8	22,8
Фрунзенский	12,0	247	68,3	76,7	х	х
Центральный	5,2	80	х	х	х	х

САНКТ-ПЕТЕРБУРГ**Цены на основные продукты питания
и соотношение этих цен с ценой на говядину**

	Средняя цена, в рублях за килограмм			Соотношение цены продукта с ценой на говядину		
	декабрь 2018	апрель 2019	май 2019	декабрь 2018	апрель 2019	май 2019
Говядина	347,20	354,61	369,13	100	100	100
Куры	149,22	142,31	143,23	43	40	39
Свинина	263,43	260,98	258,87	76	74	70
Баранина	431,57	498,12	501,96	124	140	136
Рыба мороженая	180,86	179,30	182,95	52	51	50
Масло сливочное	699,07	716,15	722,11	201	202	196
Маргарин	194,88	184,42	186,12	56	52	50
Масло подсолнечное	124,65	121,15	120,81	36	34	33
Молоко пастеризованное, л	67,45	70,33	70,55	19	20	19
Сметана	195,44	201,73	202,30	56	57	55
Творог нежирный	334,59	345,18	346,07	96	97	94
Сыр твердый	485,79	488,69	484,05	140	138	131
Яйца, 10 шт.	71,08	64,79	62,92	20	18	17
Сахар-песок	47,36	47,21	45,92	14	13	12
Хлеб ржано-пшеничный	71,45	72,63	74,49	21	20	20
Хлеб пшеничный	79,09	75,64	78,11	23	21	21
Мука пшеничная	41,88	44,64	43,95	12	13	12
Рис	93,21	96,50	97,43	27	27	26
Пшено	66,03	80,82	85,07	19	23	23
Вермишель	101,82	105,81	105,79	29	30	29
Картофель	26,95	31,46	34,02	8	9	9
Капуста	28,97	57,32	62,68	8	16	17
Морковь	32,48	42,78	48,54	9	12	13
Лук репчатый	30,93	40,86	49,74	9	12	13
Яблоки	93,21	101,73	107,28	27	29	29

В Санкт-Петербурге в мае 2019 года по сравнению с декабрем 2018 года относительно цены на говядину подорожали: баранина, пшено, картофель, капуста, морковь, лук репчатый, яблоки; подешевели: куры, свинина, рыба мороженая, масло сливочное, маргарин, масло подсолнечное, сметана, творог нежирный, сыр твердый, яйца, сахар, хлеб ржано-пшеничный, хлеб пшеничный, рис; по молоку, муке пшеничной, вермишели соотношение цен осталось на прежнем уровне.

САНКТ-ПЕТЕРБУРГ

Изменение заработной платы и сводного индекса потребительских цен

в % к предыдущему месяцу

	<i>Средняя номинальная заработная плата</i>	<i>Индекс потребительских цен</i>	<i>Реальная заработная плата</i>
2018			
декабрь	133,2	100,7	132,3
2019			
январь	73,3	101,1	72,5
февраль	103,3	100,4	102,8
март	109,9	100,3	109,5
апрель	98,7	100,4	98,4
май	...	100,5	...

**МЕТОДОЛОГИЧЕСКИЙ
КОММЕНТАРИЙ**

МЕТОДОЛОГИЧЕСКИЙ КОММЕНТАРИЙ

Оборот организаций – стоимость отгруженных товаров собственного производства, выполненных собственными силами работ и услуг, а также выручка от продажи приобретенных на стороне товаров (без налога на добавленную стоимость, акцизов и других аналогичных обязательных платежей).

Индекс производства – относительный показатель, характеризует изменение масштабов производства в сравниваемых периодах. Различают индивидуальные и сводные индексы производства. Индивидуальные индексы отражают изменение выпуска одного продукта и исчисляются как отношение объемов производства данного вида продукта в натурально-вещественном выражении в сравниваемых периодах. Сводный индекс производства характеризует совокупные изменения всех видов продукции и отражает изменение создаваемой в процессе производства стоимости в результате изменения только физического объема производимой продукции. Для исчисления сводного индекса производства индивидуальные индексы по конкретным видам продукции поэтапно агрегируются в индексы по видам деятельности, подгруппам, группам, подклассам, классам, подразделам и разделам. **Индекс промышленного производства** – агрегированный индекс производства по видам деятельности "добыча полезных ископаемых", "обрабатывающие производства", "обеспечение электрической энергией, газом и паром; кондиционирование воздуха", "водоснабжение; водоотведение, организация сбора и утилизации отходов, деятельность по ликвидации загрязнений".

Объем отгруженных товаров собственного производства представляет собой стоимость тех товаров, которые произведены данным юридическим лицом и фактически в отчетном периоде отгружены или отпущены в порядке продажи, а также прямого обмена на сторону (другим юридическим и физическим лицам), независимо от того, поступили деньги на счет продавца или нет.

Данные по этому показателю представляются по совокупности организаций с соответствующим фактическим видом деятельности и отражают коммерческую деятельность организаций.

Объем работ, выполненных собственными силами по виду деятельности "строительство" – стоимость работ, выполненных организациями собственными силами по виду деятельности "Строительство" на основании договоров и (или) контрактов, заключаемых с заказчиками. В стоимость этих работ включаются строительно-монтажные работы, а также прочие подрядные работы, выполненные по генеральным, прямым и субподрядным договорам за счет всех источников финансирования по строительству новых объектов, капитальному и текущему ремонту, реконструкции, модернизации жилых и нежилых зданий и инженерных сооружений.

Число построенных квартир – количество квартир в законченных строительством жилых домах квартирного, гостиничного типа и общежитиях.

Общая площадь жилых помещений во введенных в эксплуатацию жилых зданиях (домах) определяется как сумма площадей всех частей жилых помещений, включая площадь помещений вспомогательного использования, предназначенных для удовлетворения гражданами бытовых и иных нужд, связанных с их проживанием в жилом помещении, а также площадей лоджий, балконов, веранд, террас, подсчитываемых с соответствующими понижающими коэффициентами.

К помещениям вспомогательного использования относятся кухни, передние, холлы, внутриквартирные коридоры, ванны или душевые, туалеты, кладовые или хозяйственные встроенные шкафы. В домах-интернатах для престарелых и инвалидов, ветеранов, специальных домах для одиноких престарелых, детских домах к подсобным помещениям относятся столовые, буфеты, клубы, читальни, спортивные залы, приемные пункты бытового обслуживания и медицинского обслуживания.

Грузооборот транспорта – объем работы транспорта всех видов экономической деятельности по перевозкам грузов, на автомобильном транспорте – включая предпринимателей (физических лиц). Единицей измерения является тонно-километр, т.е. перемещение 1 тонны груза на 1 километр. Исчисляется суммированием произведений массы перевезенных грузов каждой перевозки в тоннах на расстояние перевозки в километрах.

Пассажиروоборот транспорта общего пользования – объем работы транспорта по перевозкам пассажиров, включая оценку перевозок пассажиров, пользующихся правом бес-

САНКТ-ПЕТЕРБУРГ

платного проезда. Единицей измерения является пассажиро-километр, т.е. перемещение пассажира на 1 километр. Исчисляется суммированием произведений количества пассажиров каждой перевозки на расстояние перевозки в километрах.

Объем услуг в сфере телекоммуникаций – стоимость услуг передачи звуковой информации, изображений и других информационных потоков через системы кабельной, радиотрансляционной, релейной или спутниковой связи, включая телефонную, телеграфную связь и телекс; услуги по аренде линий связи, сетей передачи звука, изображения и данных.

Объем производства продукции сельского хозяйства хозяйствами всех категорий (сельхозорганизации, крестьянские (фермерские) хозяйства, индивидуальные предприниматели, население) формируется как объем производства готовой продукции растениеводства и животноводства (без учета предоставления услуг) и изменение стоимости незавершенного производства продукции растениеводства и животноводства по видам деятельности "Растениеводство", "Животноводство", "Растениеводство в сочетании с животноводством (смешанное сельское хозяйство)".

Данные о выпуске продукции сельского хозяйства за отдельные месяцы могут впоследствии уточняться.

Данные о поголовье скота, производстве и реализации животноводческой продукции по всем сельхозпроизводителям определяются: по сельскохозяйственным предприятиям – на основании сведений форм федерального государственного статистического наблюдения; по хозяйствам населения и крестьянским (фермерским) хозяйствам – расчетно, по материалам выборочных обследований с привлечением информации сельских администраций.

Оборот оптовой торговли – стоимость отгруженных товаров, приобретенных ранее на стороне в целях перепродажи юридическим лицам и индивидуальным предпринимателям для профессионального использования (переработки или дальнейшей продажи).

Оборот оптовой торговли приводится в фактических продажных ценах, включающих торговую наценку, налог на добавленную стоимость, акциз, экспортную пошлину, таможенные сборы и аналогичные обязательные платежи. Сумма вознаграждения комиссионеров (поверенных, агентов) отражается по фактической стоимости, включая НДС.

Оборот оптовой торговли включает данные по организациям с основным видом экономической деятельности "оптовая торговля, включая торговлю через агентов, кроме торговли автотранспортными средствами и мотоциклами" и по организациям других видов деятельности, осуществляющих оптовую торговлю.

Оборот оптовой торговли формируется по данным федерального статистического наблюдения за коммерческими организациями (предприятиями), не относящимися к субъектам малого предпринимательства, выборочного обследования малых предприятий оптовой торговли (кроме микропредприятий), которые проводятся с месячной периодичностью, ежеквартальных выборочных обследований малых предприятий всех видов деятельности (кроме микропредприятий), а также годовых выборочных обследований микропредприятий и индивидуальных предпринимателей с распространением полученных по выборочным обследованиям данных на генеральную совокупность объектов наблюдения.

Микропредприятия – малые предприятия со средней численностью работников до 15 человек включительно.

Кроме того, в соответствии с требованиями системы национальных счетов оборот оптовой торговли досчитывается на объемы скрытой деятельности.

Оборот розничной торговли представляет собой выручку от продажи товаров населению для личного потребления или использования в домашнем хозяйстве за наличный расчет или оплаченных по кредитным карточкам, по расчетным чекам банков, по перечисленным со счетов вкладчиков, посредством платежных карт, что также учитывается как продажа за наличный расчет. Стоимость товаров, проданных отдельным категориям населения со скидкой, включается в оборот розничной торговли в полном объеме.

Индекс физического объема оборота розничной торговли – относительный показатель, характеризующий изменение оборота розничной торговли в сравниваемых периодах в сопоставимых ценах.

Оборот общественного питания представляет собой выручку от продажи собственной кулинарной продукции и покупных товаров без кулинарной обработки населению для потребления, главным образом, на месте, а также организациям и индивидуальным предпринимателям для организации питания различных контингентов населения.

САНКТ-ПЕТЕРБУРГ

Оборот розничной торговли (оборот общественного питания) включает данные как по организациям, для которых эта деятельность является основной, так и по организациям других видов деятельности, осуществляющим продажу населению товаров (кулинарной продукции) через собственные торговые заведения (заведения общественного питания), или с оплатой через свою кассу. Оборот розничной торговли, кроме того, включает продажу товаров индивидуальными предпринимателями, физическими лицами на розничных рынках и ярмарках.

Оборот розничной торговли и оборот общественного питания формируются по данным сплошного федерального статистического наблюдения за организациями, не относящимися к субъектам малого предпринимательства, которые проводятся с месячной периодичностью, ежеквартальных выборочных обследований малых предприятий розничной торговли и общественного питания (за исключением микропредприятий) и розничных рынков, а также ежегодных выборочных обследований индивидуальных предпринимателей и микропредприятий с распространением полученных данных на генеральную совокупность объектов наблюдения.

Кроме того, в соответствии с требованиями системы национальных счетов, эти показатели досчитываются на объемы скрытой деятельности.

Объем платных услуг населению отражает объем потребления населением различных видов услуг, оказанных резидентами российской экономики. В объеме платных услуг населению учитывается экспорт услуг и не учитывается их импорт. Статистически данный показатель измеряется суммой денежных средств, уплаченных потребителем за оказанную ему услугу. При этом оплата может производиться как самим потребителем, так и организацией, в которой работает данный потребитель, полностью или частично компенсирующей или оплачивающей расходы по потреблению им услуги. Этот показатель формируется на основании данных форм федерального государственного статистического наблюдения и экспертной оценки скрытой и неформальной деятельности на рынке услуг по утвержденной методике.

Индекс потребительских цен и тарифов на товары и платные услуги населению (ИПЦ) характеризует изменение во времени общего уровня цен и тарифов на товары и услуги, приобретаемые населением для непроизводственного потребления. Измеряет отношение стоимости фиксированного перечня товаров и услуг в текущем периоде к его стоимости в предыдущем периоде.

В набор товаров и услуг включены более 500 товаров (услуг)-представителей. Наблюдение за ценами и тарифами проводится в столицах республик, центрах краев, областей, автономных округов, городах федерального значения и выборочно – в районных центрах, отобранных с учетом их представительности в отражении социально-экономического и географического положения регионов.

Индекс цен производителей промышленных товаров – рассчитывается на основе зарегистрированных цен на товары-представители на базовых (опорных) предприятиях. Учитываются фактически сложившиеся в текущем периоде отпускные цены предприятий (без косвенных товарных налогов – НДС, акцизов и др.) на продукцию, предназначенную для реализации на внутреннем рынке.

Сводный индекс цен на продукцию инвестиционного назначения отражает изменение инвестиций в строительство объектов различных отраслей экономики и рассчитывается как агрегированный показатель из индексов цен на строительно-монтажные работы, машины и оборудование, используемые в строительстве, и прочие капитальные работы и затраты, взвешенных по доле этих элементов в общем объеме инвестиций в основной капитал.

Индекс тарифов на грузовые перевозки характеризует изменение фактически действующих тарифов на грузовые перевозки за отчетный период без учета изменения за этот период структуры перевезенных грузов по разнообразным признакам: по виду и размеру отправки груза, скорости доставки, расстоянию перевозки, территории перевозки, типу подвижного состава, степени использования его грузоподъемности и по другим признакам.

Индекс цен производителей сельскохозяйственной продукции исчисляется на основании регистрации в отобранных для наблюдения сельскохозяйственных организациях цен на основные виды продуктов-представителей, реализуемых заготовительным, перерабатывающим организациям, на рынке, через собственную торговую сеть, населению непосредственно с транспортных средств, на ярмарках, биржах, аукционах, организациям, коммерческим структурам и т. п. Цены реализации сельскохозяйственной продукции приводятся с учетом надбавок и скидок за качество реализованной продукции без расходов на транспортировку,

САНКТ-ПЕТЕРБУРГ

экспедирование, погрузку и разгрузку продукции, а также без налога на добавленную стоимость, дотаций.

Численность рабочей силы – лица в возрасте 15 лет и старше, которые в рассматриваемый период (обследуемую неделю) считаются занятыми или безработными.

Занятые – лица в возрасте 15 лет и старше, которые в обследуемую неделю выполняли любую деятельность (хотя бы один час в неделю), связанную с производством товаров или оказанием услуг за плату или прибыль.

К **безработным** (в соответствии со стандартами МОТ) относятся лица в возрасте 15 лет и старше, которые в рассматриваемый период удовлетворяли одновременно следующим критериям:

- не имели работы (доходного занятия);
- занимались поиском работы, используя при этом любые способы;
- были готовы приступить к работе в течение обследуемой недели.

Обучающиеся в образовательных учреждениях, пенсионеры и инвалиды учитываются в качестве безработных, если они не имеют работы, занимаются поиском работы и готовы приступить к ней.

Информация о численности рабочей силы, занятых и общей численности безработных приведена по материалам выборочных обследований рабочей силы, проводимых органами государственной статистики с ежемесячной периодичностью (по состоянию на вторую неделю).

Безработные, зарегистрированные в государственных учреждениях службы занятости населения – трудоспособные граждане, не имеющие работы и заработка (трудового дохода), проживающие на территории РФ, зарегистрированные в государственных учреждениях службы занятости по месту жительства в целях поиска подходящей работы, ищущие работу и готовые приступить к ней.

Уровень зарегистрированной безработицы – отношение численности безработных, зарегистрированных в государственных учреждениях службы занятости населения, к численности рабочей силы, в процентах.

Нагрузка незанятого населения на одну заявленную вакансию рассчитывается как отношение численности лиц, не занятых трудовой деятельностью, состоящих на учете в государственных учреждениях службы занятости населения, к числу вакансий, сообщенных работодателями в эти учреждения.

Заявленная работодателями потребность в работниках – число вакансий (требуемых работников), сообщенных работодателями в государственные учреждения службы занятости населения.

Доходы бюджета – обязательные безвозвратные платежи, поступающие в бюджет субъекта РФ.

Расходы бюджета – денежные затраты субъекта РФ, связанные с его функционированием.

Бюджетный профицит – величина превышения доходов бюджета над его расходами.

Бюджетный дефицит – величина превышения расходов бюджета над его доходами.

Сальдированный финансовый результат (прибыль минус убыток) – конечный финансовый результат до налогообложения, выявленный на основании бухгалтерского учета всех хозяйственных операций организаций. Представляет собой сумму прибыли (убытка) от продажи продукции (работ, услуг), основных средств, иного имущества организаций и доходов от прочих операций, уменьшенных на сумму расходов по этим операциям.

Суммарная задолженность по обязательствам организаций включает в себя кредиторскую задолженность и задолженность по кредитам банков и займам.

Кредиторская задолженность – задолженность по расчетам с кредиторами за товары, работы и услуги, в том числе задолженность поставщикам и подрядчикам за поступившие материальные ценности, задолженность по выданным векселям, с дочерними предприятиями, с рабочими и служащими по оплате труда, с бюджетом и внебюджетными фондами; по полученным авансам, включая сумму полученных авансов по предстоящим платежам.

Дебиторская задолженность – задолженность по расчетам с дебиторами за товары, работы и услуги, по полученным векселям, с дочерними предприятиями, с бюджетом, с персоналом, по прочим операциям (включает задолженность работников предприятия по предоставленным им ссудам и займам за счет средств этого предприятия или банковского кредита), с прочими дебиторами (включает задолженность подотчетных лиц, авансы, выданные по-

ставщикам и подрядчикам, с учетом сумм, уплаченных другим предприятиям по предстоящим расчетам).

Страховая сумма – денежная сумма, определенная договором страхования или установленная законом, исходя из которой устанавливаются размеры страхового взноса и страховой платы.

Малые предприятия. Условия отнесения к малым предприятиям определены статьей 4 Федерального закона от 24.07.2007 №209-ФЗ «О развитии малого и среднего предпринимательства в Российской Федерации».

Порядок осуществления выборочных обследований малых предприятий установлен постановлением Правительства Российской Федерации от 16.02.2008 №79 «О порядке проведения выборочных статистических наблюдений за деятельностью субъектов малого и среднего предпринимательства».

Число предприятий для проведения выборочного обследования деятельности малых предприятий определяется на 1 марта 2019 года и в течение всего периода остается неизменным (по данным Генеральной совокупности официального статистического наблюдения).

Информация по внешней торговле товарами представлена на основе данных Северо-Западного таможенного управления Российской Федерации с учетом взаимной торговли с государствами-членами Евразийского экономического союза (ЕАЭС).

Естественное движение населения – обобщенное название совокупности рождений и смертей, изменяющих численность населения, так называемым естественным путем. К естественному движению населения относят также браки и разводы, хотя они не меняют численность населения, но учитываются в том же порядке, что и рождения и смерти. В соответствии со статьей 13.1 Федерального закона "Об актах гражданского состояния" от 15.11.1997 № 143-ФЗ с 1 октября 2018г. был введен в действие Единый государственный реестр записей актов гражданского состояния (ЕГР ЗАГС). Согласно статье 13.2 указанного Федерального закона Росстат с 1 октября 2018г. получает сведения о государственной регистрации рождений, смертей, заключения и расторжения браков из данного реестра.

Общие коэффициенты рождаемости и смертности – отношение соответственно числа родившихся (живыми) и числа умерших в течение календарного года к среднегодовой численности наличного населения. Исчисляются на 1000 населения.

Коэффициент естественного прироста (убыли) – разность общих коэффициентов рождаемости и смертности.

Общие коэффициенты брачности и разводимости – отношение числа зарегистрированных браков и разводов в течение года к среднегодовой численности наличного населения. Исчисляются на 1000 населения.

Коэффициент младенческой смертности – исчисляется как сумма двух составляющих, первая из которых – отношение числа умерших в возрасте до одного года из поколения, родившегося в том году, для которого вычисляется коэффициент, к общему числу родившихся в том же году; а вторая – отношение числа умерших в возрасте до одного года из поколения, родившегося в предыдущем году, к общему числу родившихся в предыдущем году. Исчисляется на 1000 родившихся живыми.

В соответствии с изменениями, внесенными в Федеральный план статистических работ распоряжением Правительства Российской Федерации от 20 марта 2019 г. №469-р, информация о денежных доходах и расходах населения будет публиковаться ежеквартально.

Денежные доходы населения включают доходы лиц, работающих по найму; доходы от самостоятельной занятости (доходов от предпринимательской деятельности и другой производственной деятельности); социальные выплаты (пенсии, пособия, стипендии и другие выплаты); доходы от собственности (дивиденды, проценты, начисленные по денежным средствам на банковских счетах физических лиц в кредитных организациях); выплата доходов по государственным и другим ценным бумагам; инвестиционный доход (доход от собственности держателей полисов); прочие денежные поступления.

Величина прожиточного минимума в соответствии с Федеральным законом от 24 октября 1997г. № 134-ФЗ «О прожиточном минимуме в Российской Федерации» представляет собой стоимостную оценку потребительской корзины, а также обязательные платежи и сборы. Стоимостная оценка осуществляется на основании Закона Санкт-Петербурга «О потребительской корзине для основных социально-демографических групп населения в Санкт-Петербурге» от 25 декабря 2013 года № 761-135 и на основании областного Закона «О потре-

САНКТ-ПЕТЕРБУРГ

бительской корзине в Ленинградской области» от 14 февраля 2014 года № 5-оз и содержит минимальные наборы продуктов питания, непродовольственных товаров и услуг, необходимых для сохранения здоровья человека и обеспечения его жизнедеятельности.

Величина прожиточного минимума определяется ежеквартально и устанавливается нормативными актами Правительства Санкт-Петербурга и Правительства Ленинградской области.

Среднемесячная номинальная начисленная заработная плата работников организаций исчисляется делением фонда начисленной заработной платы работников на среднесписочную численность работников и на количество месяцев в периоде. В фонд заработной платы включаются начисленные работникам суммы в денежной и неденежной формах за отработанное и неотработанное время, доплаты и надбавки, премии и единовременные поощрения, компенсационные выплаты, связанные с режимом работы и условиями труда, а также оплата питания и проживания, имеющая систематический характер.

Реальная начисленная заработная плата характеризует покупательную способность заработной платы в отчетном периоде в связи с изменением цен на потребительские товары и услуги по сравнению с базисным периодом. Индекс реальной начисленной заработной платы исчисляется путем деления индекса номинальной заработной платы на индекс потребительских цен за один и тот же временной период.

Заболеваемость населения характеризуется числом случаев заболеваний, выявленных (или взятых под диспансерное наблюдение) в течение года при обращении в лечебно-профилактические организации или при профилактическом осмотре. **Первичная заболеваемость** регистрируется при установлении пациенту диагноза впервые в жизни.

*Управление
Федеральной службы государственной статистики
по г. Санкт-Петербургу и Ленинградской области*

Адрес: 197376, Санкт-Петербург, ул. Профессора Попова, 39