

**Управление Федеральной службы
государственной статистики
по г. Санкт-Петербургу и Ленинградской области
(Петростат)**

**СОЦИАЛЬНО-ЭКОНОМИЧЕСКОЕ ПОЛОЖЕНИЕ
ЛЕНИНГРАДСКОЙ ОБЛАСТИ
В ЯНВАРЕ–АПРЕЛЕ 2019 ГОДА
(ЭКОНОМИЧЕСКИЙ ДОКЛАД В ТАБЛИЦАХ)**

**Санкт-Петербург
2019**

Настоящий экономический доклад в таблицах подготовлен коллективом Петростата на основе данных оперативной статистической отчетности.

В докладе приняты условные обозначения:

г	грамм	МВт	мегаватт
г.	год	млн.	миллион
га	гектар	млрд.	миллиард
Гкал	гигакалория	п.	поселок
дкл	декалитр	пасс-км	пассажиро-километр
долл.	доллар	плот.	плотный
ед.	единица	пог. м	погонный метр
кат.	катушка	р.	раз
кВА	киловольт-ампер	руб.	рубль
кВт	киловатт	т	тонна
кВт-ч	киловатт-час	т.г.	текущий год
кг	килограмм	т-км	тонно-километр
км	километр	трлн.	триллион
км ²	квадратный километр	тыс.	тысяча
км ³	кубический километр	усл.	условный
л	литр	усл. ед.	условная единица
м	метр	ц	центнер
м ²	квадратный метр	чел.	человек
м ³	кубический метр	шт.	штука
МВА	мегавольт-ампер	экз.	экземпляр
—	явление отсутствует		
...	данных не имеется		
х	сопоставление невозможно		
0,0	небольшая величина		

В отдельных случаях незначительные расхождения между итогом и суммой слагаемых объясняются округлением данных.

Ряд показателей, приведенных в докладе, рассчитан с учетом экспертной оценки.

В таблицах, отражающих ежемесячную динамику, показатели за последний месяц в последующем выпуске доклада уточняются по данным ежемесячной статистической отчетности в соответствии с методикой разработки. Относительные показатели в этих таблицах отражены в сопоставимой структуре отчитывающихся предприятий и организаций.

При расчете отдельных показателей, помещенных в докладе, использована информация территориальных органов федеральной исполнительной власти (министерств и ведомств), а также органов исполнительной власти Санкт-Петербурга и Ленинградской области.

Петростат является собственником государственной статистической информации на территории Санкт-Петербурга и Ленинградской области и обладает исключительными правами на издание и распространение статистических публикаций.

При использовании материалов органов государственной статистики ссылка на источник обязательна.

Официальное издание
код по каталогу 11001119
E-mail: pcs@stat78.spb.ru
<http://petrostat.gks.ru>
© Петростат, 2019

СОДЕРЖАНИЕ

СВОДНЫЕ ИТОГИ.....	4
СВОДНЫЕ ИТОГИ (ОКОНЧАНИЕ)	5
ОБОРОТ ОРГАНИЗАЦИЙ.....	6
ДОБЫВАЮЩИЕ И ОБРАБАТЫВАЮЩИЕ ПРОИЗВОДСТВА И ЭНЕРГЕТИКА	8
СТРОИТЕЛЬСТВО	12
ТРАНСПОРТ	16
Транспортировка и хранение.....	16
Аварийность на автомобильном транспорте.....	18
ДЕЯТЕЛЬНОСТЬ В СФЕРЕ ТЕЛЕКОММУНИКАЦИЙ	18
СЕЛЬСКОЕ ХОЗЯЙСТВО	19
ОПТОВАЯ ТОРГОВЛЯ	24
ПОТРЕБИТЕЛЬСКИЙ РЫНОК	26
Розничная торговля.....	26
Общественное питание	29
Платные услуги населению.....	30
ИНВЕСТИЦИИ	32
Финансовые вложения организаций.....	32
Инвестиции в нефинансовые активы	33
Инвестиции в основной капитал организаций	33
ЦЕНЫ	37
Потребительские цены.....	38
Цены производителей	43
Индексы цен производителей промышленных товаров	43
Индексы цен на продукцию инвестиционного назначения	45
Индексы тарифов на грузовые перевозки.....	46
РЫНОК ТРУДА	48
Занятость и безработица	48
Численность работников организаций	48
Использование рабочего времени и движение работников в организациях.....	51
Безработица	53
Потребность организаций в работниках	55
Заработная плата	56
Задолженность организаций по заработной плате	60
ФИНАНСЫ	62
Показатели финансово-кредитной системы	62
НАЛОГОВАЯ СТАТИСТИКА	63
ФИНАНСЫ ОРГАНИЗАЦИЙ	65
Финансовые результаты деятельности организаций.....	65
Состояние платежей и расчетов в организациях.....	67
ВНЕШНЕЭКОНОМИЧЕСКИЕ СВЯЗИ	73
Экспорт и импорт товаров.....	73
ДЕМОГРАФИЧЕСКАЯ СИТУАЦИЯ	76
УРОВЕНЬ ЖИЗНИ НАСЕЛЕНИЯ	79
Денежные доходы и расходы населения.....	79
ЗДРАВООХРАНЕНИЕ	85
ОБРАЗОВАНИЕ	86
Дошкольное образование	86
Начальное, основное и среднее общее образование.....	87
Среднее профессиональное образование	88
Высшее образование.....	88
ПРЕСТУПНОСТЬ	89
ПРИЛОЖЕНИЕ	91
МЕТОДОЛОГИЧЕСКИЙ КОММЕНТАРИЙ	102

**ЭКОНОМИЧЕСКИЕ
И СОЦИАЛЬНЫЕ
ПОКАЗАТЕЛИ**

СВОДНЫЕ ИТОГИ

млн. рублей

	Абсолютные данные		В % к соответствующему периоду предыдущего года		Справочно: январь-апрель 2018 в % к январю-апрелю 2017
	апрель	январь-апрель	апрель	январь-апрель	
Оборот организаций (в действующих ценах), млрд. рублей	220,2	841,6	107,4	114,2	108,2
Индекс промышленного производства, %	х	х	104,9	104,2	104,5
Объем работ по виду деятельности "строительство"	20228	60905	2,1 р.	2,3 р.	120,4
Ввод в действие жилых домов, тыс. м ²	222,0	933,2	96,7	65,7	143,3
Инвестиции в основной капитал (январь-март)	х	71105	х	122,8 ¹⁾	132,0 ²⁾
Объем услуг по транспортировке и хранению (без субъектов малого предпринимательства, в действующих ценах)	15275	61822	92,6	105,1	115,9
Объем услуг в сфере телекоммуникаций (без субъектов малого предпринимательства, в действующих ценах)	198	748	104,5	94,5	106,0
Объем продукции сельского хозяйства	5688	23118	100,5	100,9	101,7
Оборот оптовой торговли, млрд. рублей	45,7	170,2	94,9	96,4	104,5
Оборот розничной торговли	33316	129349	102,6	101,7	105,7
пищевыми продуктами, включая напитки, и табачными изделиями	15844	61581	97,4	99,0	100,2
непродовольственными товарами	17472	67768	107,7	104,3	111,5
Оборот общественного питания	1494	5887	101,9	103,1	108,2
Объем платных услуг населению	6809	27233	99,9	101,3	104,0
Индекс потребительских цен, %	100,3	101,7 ³⁾	104,4	104,5	101,3 ³⁾

¹⁾ Январь-март 2019 года к январю-марту 2018 года.

²⁾ Январь-март 2018 года к январю-марту 2017 года, данные уточненные.

³⁾ Конец периода к декабрю предыдущего года.

СВОДНЫЕ ИТОГИ (ОКОНЧАНИЕ)

	Абсолютные данные		В % к соответствующему периоду предыдущего года		Справочно: январь-март 2018 в % к январю-марту 2017
	март	январь-март	март	январь-март	
	Численность населения (на 1 апреля 2019), тыс. человек	1851,5	x	101,8 ¹⁾	
Средняя численность работников организации (без субъектов малого предпринимательства), тыс. человек	389	388	105,3	105,6	106,9
Общая численность безработных в возрасте 15 лет и старше (январь-апрель), тыс. человек	x	36,5	x	88,9	90,7 ³⁾
Уровень безработицы населения в возрасте 15 лет и старше (январь-апрель), в % к численности рабочей силы	x	3,8	x	x	x
Численность официально зарегистрированных безработных (на конец апреля 2019), тыс. человек	3,8	x	115,6	x	80,3 ⁴⁾
Уровень зарегистрированной безработицы, (на конец апреля 2019) в % от численности рабочей силы	0,4	x	x	x	x
Реальные денежные доходы населения ⁵⁾	x	x	x	99,6	103,5
Средняя начисленная заработная плата одного работника					
номинальная, рублей	45187	43403	107,1	106,1	111,2
реальная	x	x	102,5	101,5	108,8
Просроченная задолженность по заработной плате (на 1 мая 2019), тыс. рублей	49789	x	74,4 ⁶⁾	x	87,2 ⁷⁾
Численность работников, перед которыми имеется просроченная задолженность по заработной плате (на 1 мая 2019), человек	406	x	65,0 ⁶⁾	x	95,3 ⁷⁾

1) 1 апреля 2019 года к 1 апреля 2018 года.

2) 1 апреля 2018 года к 1 апреля 2017 года.

3) Январь-апрель 2018 года к январю-апрелю 2017 года.

4) Апрель 2018 года к апрелю 2017 года.

5) Показатели рассчитаны в соответствии с Методологическими положениями по расчету показателей денежных доходов и расходов населения, утвержденные приказом Росстата №465 от 02.07.2014 с изменениями №680 от 20.11.2018.

6) 1 мая 2019 года к 1 мая 2018 года.

7) 1 мая 2018 года к 1 мая 2017 года.

ОБОРОТ ОРГАНИЗАЦИЙ

Оборот организаций по видам экономической деятельности¹⁾ в январе–апреле 2019 года

в действующих ценах

	Млн. рублей	В % к		Справочно: январь- апрель 2018, в % к итогу
		соответ- ствующему периоду 2018	итого	
Всего	841557	114,2	100	100
в том числе организации с основным видом деятельности:				
сельское, лесное хозяйство, охота, рыболовство и рыбоводство	29114	112,8	3,5	3,5
растениеводство и животноводство, охота и предоставление соответствующих услуг в этих областях	23584	112,5	2,8	2,8
лесоводство и лесозаготовки	4252	117,9	0,5	0,5
рыболовство и рыбоводство	1277	102,7	0,2	0,2
добыча полезных ископаемых	6819	122,1	0,8	0,8
обрабатывающие производства	340938	112,8	40,5	41,0
из них производство:				
пищевых продуктов	40806	97,2	4,8	5,7
напитков	2029	88,3	0,2	0,3
табачных изделий	16226	127,0	1,9	1,7
текстильных изделий	2761	120,5	0,3	0,3
одежды	285	103,7	0,0	0,0
кожи и изделий из кожи	487	21,1 р.	0,1	0,0
изделий из дерева и пробки, кроме мебели, изделий из соломки и материалов для плетения, обработка древесины	7614	119,1	0,9	0,9
бумаги и бумажных изделий	30229	108,9	3,6	3,8
деятельность полиграфическая и копирование носителей информации	2738	1,9 р.	0,3	0,2
кокса и нефтепродуктов	95622	102,7	11,4	12,6
химических веществ и химических продуктов	23884	128,2	2,8	2,5
лекарственных средств и материалов, применяемых в медицинских целях	874	139,9	0,1	0,1
резиновых и пластмассовых изделий	16650	101,2	2,0	2,2
прочей неметаллической минеральной продукции	17351	110,2	2,1	2,1
металлургическое	7757	112,9	0,9	0,9
готовых металлических изделий, кроме машин и оборудования	10194	119,9	1,2	1,2

¹⁾ Итоги по "хозяйственным" видам деятельности получены как результат агрегирования данных по организациям в соответствии с их основным видом деятельности.

ЛЕНИНГРАДСКАЯ ОБЛАСТЬ

Оборот организаций по видам экономической деятельности в январе–апреле 2019 года (окончание)

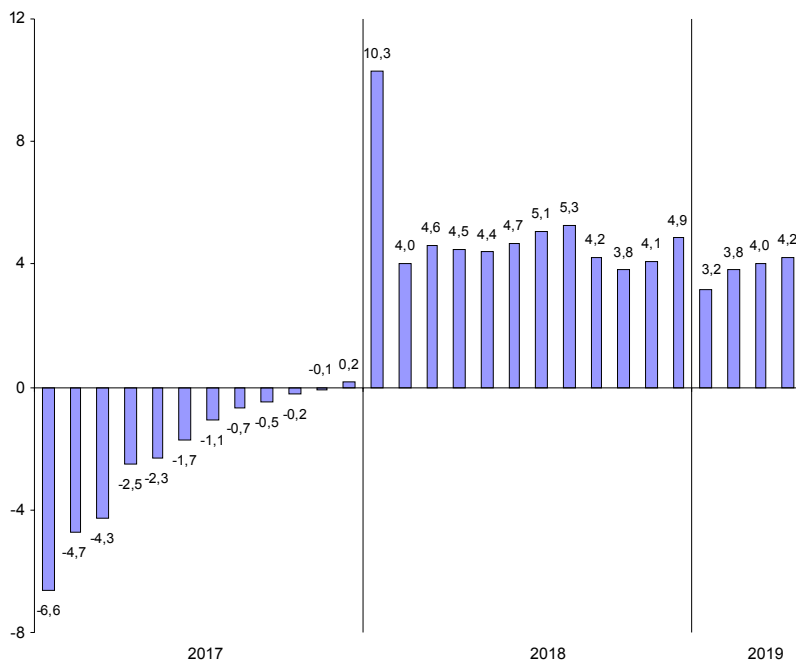
в действующих ценах

	Млн. рублей	В % к		Справочно: январь- апрель 2018, в % к итогу
		соответ- ствующему периоду 2018	итого	
компьютеров, электронных и оптических изделий	2072	130,0	0,2	0,2
электрического оборудования	8630	116,7	1,0	1,0
машин и оборудования, не включенных в другие группировки	6298	1,5 р.	0,7	0,6
автотранспортных средств, прицепов и полуприцепов	6224	91,2	0,7	0,9
прочих транспортных средств и оборудования	34614	1,6 р.	4,1	2,9
мебели	1764	93,0	0,2	0,3
прочих готовых изделий	901	105,5	0,1	0,1
обеспечение электрической энергией, газом и паром; кондиционирование воздуха	96430	127,0	11,5	10,3
водоснабжение; водоотведение, организация сбора и утилизации отходов, деятельность по ликвидации загрязнений	4158	95,1	0,5	0,6
строительство	52324	1,8 р.	6,2	3,9
торговля оптовая и розничная; ремонт автотранспортных средств и мотоциклов	203496	111,0	24,2	24,9
в том числе торговля:				
оптовая и розничная автотранспортными средствами и мотоциклами и их ремонт	25069	97,1	3,0	3,5
оптовая, кроме оптовой торговли автотранспортными средствами и мотоциклами	95500	107,5	11,3	12,1
розничная, кроме торговли автотранспорт- ными средствами и мотоциклами	82927	120,9	9,9	9,3
транспортировка и хранение	71874	103,6	8,5	9,4
деятельность гостиниц и предприятий общественного питания	3205	112,8	0,4	0,4
деятельность в области информации и связи	2166	92,8	0,3	0,3
деятельность по операциям с недвижимым имуществом	10173	70,2	1,2	2,0
деятельность профессиональная, научная и техническая	5597	86,5	0,7	0,9
деятельность административная и сопутствующие дополнительные услуги	5970	99,8	0,7	0,8
государственное управление и обеспечение военной безопасности; социальное обеспечение	626	99,3	0,1	0,1
образование	719	102,9	0,1	0,1
деятельность в области здравоохранения и социальных услуг	6059	95,6	0,7	0,9
деятельность в области культуры, спорта, организации досуга и развлечений	1185	144,3	0,1	0,1
предоставление прочих видов услуг	706	92,1	0,1	0,1

ДОБЫВАЮЩИЕ И ОБРАБАТЫВАЮЩИЕ ПРОИЗВОДСТВА И ЭНЕРГЕТИКА

Индекс промышленного производства¹⁾ в январе–апреле 2019 года по сравнению с январем–апрелем 2018 года составил 104,2%.

**Прирост (снижение) промышленного производства
(нарастающим итогом, в % к соответствующему периоду предыдущего года)**



¹⁾ Индекс промышленного производства исчисляется по видам деятельности «Добыча полезных ископаемых», «Обрабатывающие производства», «Обеспечение электрической энергией, газом и паром; кондиционирование воздуха», «Водоснабжение; водоотведение, организация сбора и утилизации отходов, деятельность по ликвидации загрязнений» на основе данных о динамике производства важнейших товаров-представителей (в натуральном и стоимостном выражении). В качестве весов используется структура валовой добавленной стоимости по видам экономической деятельности 2010 базисного года.

*Индексы промышленного производства
по основным видам деятельности¹⁾ в январе–апреле 2019 года*

	<i>В % к январю–апрелю 2018</i>
Добыча полезных ископаемых	103,0
Обрабатывающие производства	104,5
Обеспечение электрической энергией, газом и паром; кондиционирование воздуха	103,5
Водоснабжение; водоотведение, организация сбора и утилизации отходов, деятельность по ликвидации загрязнений	97,8

*Индексы промышленного производства по видам деятельности
в составе обрабатывающих производств в январе–апреле 2019 года*

	<i>В % к январю–апрелю 2018</i>
Производство:	
пищевых продуктов	97,5
напитков	84,9
табачных изделий	80,0
текстильных изделий	104,8
одежды	99,3
кожи и изделий из кожи	93,2
изделий из дерева и пробки, кроме мебели, изделий из соломки и материалов для плетения, обработка древесины	98,6
бумаги и бумажных изделий	110,8
деятельность полиграфическая и копирование носителей информации	105,5
кокса и нефтепродуктов	127,9
химических веществ и химических продуктов	94,7
лекарственных средств и материалов, применяемых в медицинских целях	112,8
резиновых и пластмассовых изделий	99,7
прочей неметаллической минеральной продукции	99,0
металлургическое	96,5
готовых металлических изделий, кроме машин и оборудования	105,4
компьютеров, электронных и оптических изделий	65,6
электрического оборудования	143,4
машин и оборудования, не включенных в другие группировки	126,9
автотранспортных средств, прицепов и полуприцепов	94,7
прочих транспортных средств и оборудования	126,1
мебели	119,8
прочих готовых изделий	85,5

¹⁾ Без учета объемов производства обособленных подразделений головной организации, ведущих производственную деятельность в других субъектах РФ.

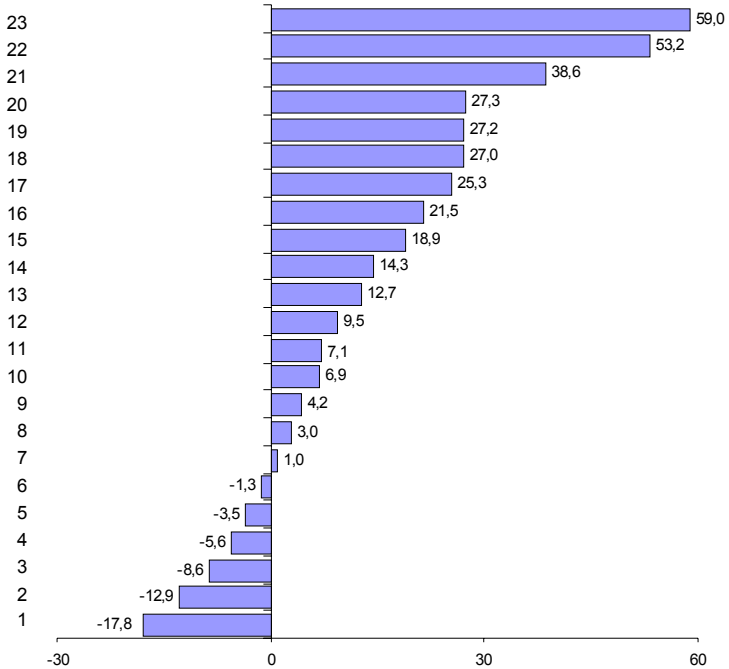
**Объем отгруженных товаров
собственного производства, выполненных работ и услуг
по видам деятельности¹⁾ в январе–апреле 2019 года**

в действующих ценах

	<i>Млн. рублей</i>	<i>В % к январю- апрелю 2018</i>
Добыча полезных ископаемых	3785	93,3
Обрабатывающие производства	326504	112,4
из них производство:		
пищевых продуктов	40972	96,5
напитков	1699	87,1
табачных изделий	15241	127,0
текстильных изделий	2641	121,5
одежды	245	104,2
кожи и изделий из кожи	17	98,7
изделий из дерева и пробки, кроме мебели, изделий из соломки и материалов для плетения, обработка древесины	7377	118,9
бумаги и бумажных изделий	30123	114,3
деятельность полиграфическая и копирование носителей информации	1796	101,0
кокса и нефтепродуктов	94326	103,0
химических веществ и химических продуктов	24536	125,3
лекарственных средств и материалов, применяемых в медицинских целях	435	138,6
резиновых и пластмассовых изделий	16445	106,9
прочей неметаллической минеральной продукции	15928	112,7
металлургическое	4540	109,5
готовых металлических изделий, кроме машин и оборудования	10367	127,3
компьютеров, электронных и оптических изделий	1474	82,2
электрического оборудования машин и оборудования, не включенных в другие группировки	7350	1,5 п.
автотранспортных средств, прицепов и полуприцепов	5258	127,2
прочих транспортных средств и оборудования	6963	94,4
мебели	33710	1,6 п.
прочих готовых изделий	1401	91,4
прочих готовых изделий	541	107,1
Обеспечение электрической энергией, газом и паром; кондиционирование воздуха	59679	130,4
Водоснабжение; водоотведение, организация сбора и утилизации отходов, деятельность по ликвидации загрязнений	4499	96,5

¹⁾ По "чистым" видам экономической деятельности, включая объемы отгрузки обособленных подразделений головной организации, ведущих производственную деятельность в других субъектах РФ; по сопоставимому кругу организаций.

Темпы прироста (снижения) отгруженной продукции обрабатывающих производств в январе–апреле 2019 года (в % к январю–апрелю 2018 года)



- Производство:
- | | |
|---|--|
| 1 – компьютеров, электронных и оптических изделий | 14 – бумаги и бумажных изделий |
| 2 – напитков | 15 – изделий из дерева и пробки, кроме мебели, изделий из соломки и материалов для плетения, обработка древесины |
| 3 – мебели | 16 – текстильных изделий |
| 4 – автотранспортных средств, прицепов и полуприцепов | 17 – химических веществ и химических продуктов |
| 5 – пищевых продуктов | 18 – табачных изделий |
| 6 – кожи и изделий из кожи | 19 – машин и оборудования, не включенных в другие группировки |
| 7 – деятельность полиграфическая и копирование носителей информации | 20 – готовых металлических изделий, кроме машин и оборудования |
| 8 – кокса и нефтепродуктов | 21 – лекарственных средств и материалов, применяемых в медицинских целях |
| 9 – одежды | 22 – электрического оборудования |
| 10 – резиновых и пластмассовых изделий | 23 – прочих транспортных средств и оборудования |
| 11 – прочих готовых изделий | |
| 12 – металлургическое | |
| 13 – прочей неметаллической минеральной продукции | |

СТРОИТЕЛЬСТВО

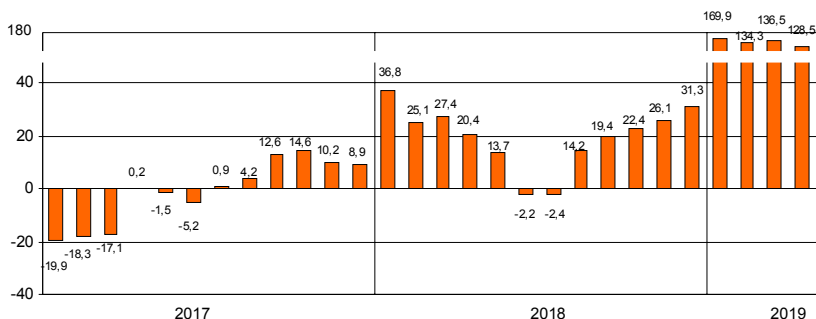
Объем работ по виду деятельности "строительство" в январе–апреле 2019 года составил 60,9 млрд. рублей, что в сопоставимых ценах в 2,3 раза больше, чем в январе–апреле 2018 года.

Объем работ, выполненных по виду деятельности "строительство"

	2018			2019		
	млн. рублей	в % к соответствующему периоду предыдущего года	предыдущему месяцу	млн. рублей	в % к соответствующему периоду предыдущего года	предыдущему месяцу
январь	4344	136,8	47,1	12922	2,7 р.	54,3
февраль	4150	114,4	94,4	13353	2,9 р.	102,7
март	7001	131,0	1,7 р.	14402	1,8 р.	107,3
I квартал	15495	127,4	х	40677	2,4 р.	х
апрель	8524	108,9	119,1	20228	2,1 р.	137,6
май	7379	94,0	85,8			
июнь	11418	69,8	1,5 р.			
I полугодие	42816	97,8	х			
июль	15728	96,6	137,7			
август	20455	2,2 р.	130,3			
сентябрь	22111	142,1	106,3			
январь–сентябрь	101110	119,4	х			
октябрь	18973	141,1	85,1			
ноябрь	16484	1,6 р.	86,1			
декабрь	23383	1,8 р.	140,4			
январь–декабрь	159950	131,3	х			

На конец апреля 2019 года общий объем заказов (контрактов) на проведение строительного подряда организациями (без субъектов малого предпринимательства) в последующие периоды составил 76,8 млрд. рублей. Организаниями различных видов деятельности в январе–апреле 2019 года выполнено хозяйственным способом строительно-монтажных работ на 84,6 млн. рублей.

Прирост (снижение) объема работ, выполненных по виду деятельности "строительство" (нарастающим итогом, в % соответствующему периоду предыдущего года)



ЛЕНИНГРАДСКАЯ ОБЛАСТЬ

Ввод в действие производственных мощностей
и объектов социальной инфраструктуры в январе–апреле 2019 года

	Единицы измерения мощностей	Введено
<i>Обрабатывающая промышленность</i>		
Производственные здания	тыс. м ² общей площади	30,7
<i>Обеспечение электрической энергией, газом и паром; кондиционирование воздуха</i>		
Котельные	ед.	5
<i>Торговля оптовая и розничная; ремонт автотранспортных средств и мотоциклов</i>		
Торговые предприятия	тыс. м ² торговой площади	5,7
<i>Транспортировка и хранение</i>		
Общетоварные склады	тыс. м ² общей площади	16,2
<i>Деятельность по операциям с недвижимым имуществом</i>		
Капитальные гаражи	машиномест	314
<i>Образование</i>		
Дошкольные образовательные организации	мест	410

ЛЕНИНГРАДСКАЯ ОБЛАСТЬ

Ввод в действие жилых домов в январе–апреле 2019 года составил 933,2 тыс. м², что на 34,3% меньше, чем в январе–апреле 2018 года.

Ввод в действие жилых домов

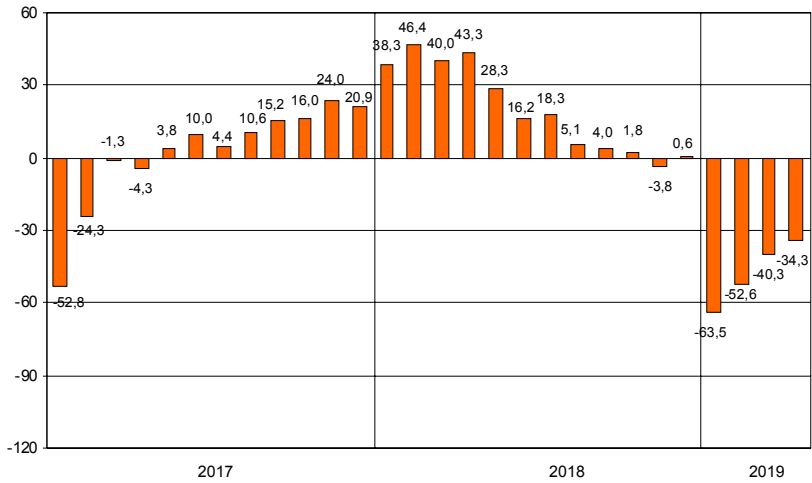
	2018		в % к соответствующему периоду предыдущего года		2019		в % к соответствующему периоду предыдущего года	
	общей площади, тыс. м ²	квартир	общая площадь	квартиры	общей площади, тыс. м ²	квартир	общая площадь	квартиры
	январь	359,9	7360	138,3	125,9	131,3	2712	36,5
февраль	495,7	10178	2,6 р.	3,2 р.	273,9	7885	55,3	77,5
март	335,9	6230	126,0	108,0	306,0	6354	91,1	102,0
I квартал	1191,5	23768	140,0	117,6	711,2	16951	59,7	71,3
апрель	229,8	4799	1,6 р.	2,2 р.	222,0	3506	96,7	73,1
май	99,7	1301	51,6	32,0				
июнь	181,5	3248	64,8	51,5				
I полугодие	1702,5	33116	116,2	100,9				
июль	128,9	1955	1,6 р.	1,9 р.				
август	83,9	972	30,5	14,7				
сентябрь	173,9	3036	93,9	92,1				
январь–сентябрь	2089,2	39079	104,0	89,3				
октябрь	161,2	2713	79,9	81,4				
ноябрь	152,6	2885	52,8	49,1				
декабрь	237,6	6277	2,6 р.	3,2 р.				
январь–декабрь	2640,6	50954	100,6	94,4				

Ввод в действие жилых домов

организациями различных форм собственности в январе–апреле 2019 года

	Введено общей площади, тыс. м ²	В % к	
		соответствующему периоду 2018	итогу
Всего	933,2	65,7	100
российская	933,2	65,7	100
государственная	0,2	х	0,0
частная	933,0	66,4	100
в том числе за счет собственных средств граждан и с помощью кредитов банков (1877 домов)	242,4	55,9	26,0

**Прирост (снижение) ввода в действие жилых домов
(нарастающим итогом, в % к соответствующему периоду предыдущего года)**



ТРАНСПОРТ

Транспортировка и хранение¹⁾

Объем услуг по транспортировке и хранению, оказанных организациями Ленинградской области (без субъектов малого предпринимательства), в январе–апреле 2019 года составил 61,8 млрд. рублей и в действующих ценах увеличился по сравнению с январем–апрелем 2018 года на 5,1%.

Динамика коммерческих перевозок грузов и грузооборота автотранспорта организаций всех видов экономической деятельности²⁾ в 2019 году (без субъектов малого предпринимательства)

	Перевезено грузов			Грузооборот		
	тыс. тонн	в % к соответствующему периоду 2018	справочно: 2018 в % к 2017	млн. тонно-км	в % к соответствующему периоду 2018	справочно: 2018 в % к 2017
январь	678,8	51,7	1,8 р.	119,0	60,8	1,6 р.
февраль	893,5	60,1	2,2 р.	143,0	65,1	1,8 р.
март	1443,1	89,0	1,7 р.	214,2	85,9	1,6 р.
I квартал	3015,4	68,2	1,9 р.	476,2	71,7	1,7 р.
апрель	1407,2	96,2	1,7 р.	207,7	91,2	1,6 р.
январь–апрель	4422,6	75,2	1,8 р.	683,9	76,6	1,6 р.

¹⁾ Включая почтовые и курьерские услуги.

²⁾ Темпы роста (снижения) рассчитаны по сопоставимому кругу организаций.

*Динамика перевозок пассажиров автобусами
по маршрутам регулярных перевозок*

	Перевезено пассажиров			Пассажиरोоборот		
	млн. человек	в % к		млн. пасс-км	в % к	
		соответ- ствующему периоду предыду- щего года	предыду- щему месяцу		соответ- ствующему периоду предыду- щего года	предыду- щему месяцу
2018						
январь	4,2	95,5	94,1	82,9	93,6	92,1
февраль	4,2	89,4	99,0	81,3	88,8	98,1
март	4,7	95,9	111,9	89,2	92,7	109,7
I квартал	13,1	93,6	х	253,4	91,7	х
апрель	4,7	94,0	99,7	92,6	97,2	103,8
май	5,2	98,1	110,6	102,0	98,3	110,2
июнь	4,9	94,2	94,2	98,9	94,6	97,0
I полугодие	27,9	94,6	х	546,9	94,3	х
июль	4,9	96,1	99,4	102,6	97,3	103,7
август	5,0	94,3	102,0	101,2	97,1	98,6
сентябрь	4,9	96,1	98,0	97,8	95,6	96,7
январь-сентябрь	42,7	94,9	х	848,5	95,1	х
октябрь	4,9	96,1	100,8	97,7	95,6	99,9
ноябрь	4,7	97,9	95,9	93,1	96,9	95,3
декабрь	4,6	102,2	97,9	93,2	103,6	100,1
январь-декабрь	56,9	95,8	х	1132,5	96,0	х
2019						
январь ¹⁾	5,8	138,1	126,1	99,4	119,9	106,7
февраль	6,0	142,8	103,4	100,4	123,5	101,0
март	6,0	127,7	100,0	106,0	118,8	105,6
I квартал	17,8	135,9	х	305,8	120,7	х
апрель	6,1	129,8	103,2	110,7	119,5	104,4
январь-апрель	23,9	134,3	х	416,5	120,4	х

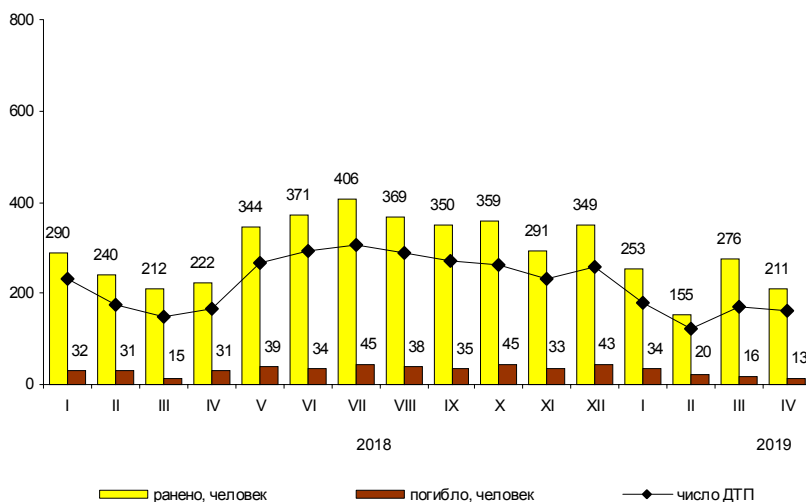
¹⁾ Увеличение за счет разделения с 2019 года объемов перевозок ООО «Питеравто» на Санкт-Петербург и Ленинградскую область.

Аварийность на автомобильном транспорте¹⁾⁾

Сведения о дорожно-транспортных происшествиях в январе–апреле 2019 года

	Количество ДТП		Погибло		Ранено	
	единиц	в % к январю-апрелю 2018	человек	в % к январю-апрелю 2018	человек	в % к январю-апрелю 2018
Всего	643	86,2	84	71,8	924	91,6
в том числе с участием детей до 16 лет	81	102,5	7	140,0	90	95,7

Динамика дорожно-транспортных происшествий



ДЕЯТЕЛЬНОСТЬ В СФЕРЕ ТЕЛЕКОММУНИКАЦИЙ²⁾⁾

Объем телекоммуникационных услуг, оказанных организациями Ленинградской области (без субъектов малого предпринимательства), в январе–апреле 2019 года составил 0,7 млрд. рублей и в действующих ценах уменьшился по сравнению с январем–апрелем 2018 года на 5,5%.

¹⁾⁾ По предварительным данным Управления государственной инспекции безопасности дорожного движения ГУ МВД России по г. Санкт-Петербургу и Ленинградской области. Помесячное распределение может не совпадать с итогами, приведенными в таблице.

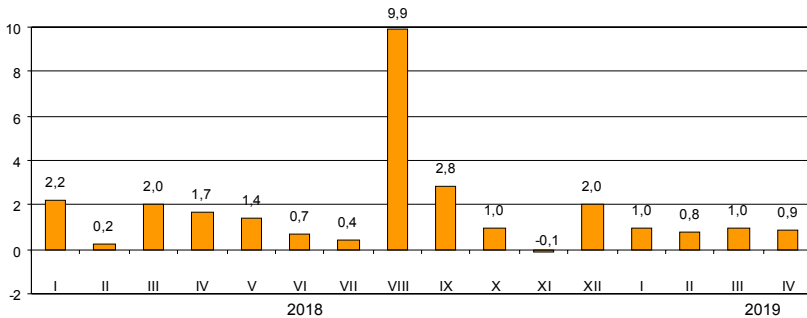
²⁾⁾ Сведения приводятся по месту регистрации организаций.

СЕЛЬСКОЕ ХОЗЯЙСТВО

Производство сельскохозяйственной продукции

Объем производства продукции сельского хозяйства в Ленинградской области в январе–апреле 2019 года составил 23,1 млрд. рублей и по сравнению с январем–апрелем 2018 года увеличился на 0,9% (годом ранее прирост составил 1,7%), в том числе в сельскохозяйственных организациях – 21,8 млрд. рублей (на 1,0% больше).

Прирост (снижение) производства продукции сельского хозяйства (нарастающим итогом, в % к соответствующему периоду предыдущего года)



Растениеводство

К 1 мая 2019 года сельхозорганизациями посеяны яровые культуры на площади 12,8 тыс. га, что в 6,4 раза больше, чем год назад.

В январе–апреле 2019 года сельскохозяйственными организациями собрано 9,4 тыс. тонн овощей защищенного грунта, что на 17,2% больше, чем год назад.

Животноводство

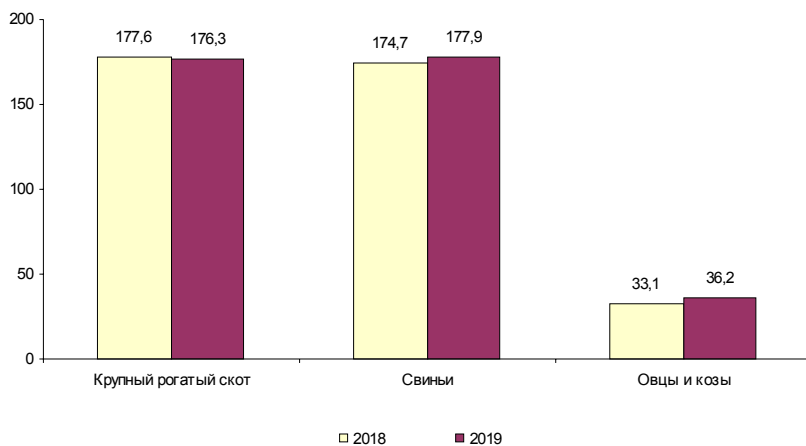
Поголовье скота и птицы

на начало месяца

	Май 2019, тыс. голов	Май 2019 в % к		Справочно: май 2018 в % к апрелю 2018
		апрелю 2019	маю 2018	
<i>Хозяйства всех категорий</i>				
Крупный рогатый скот	176,3	99,3	99,3	97,8
в том числе коровы	77,5	99,9	100,7	98,1
Свиньи	177,9	101,6	101,8	99,9
Овцы и козы	36,2	103,9	109,3	106,4
Птица, млн. голов	29,4	98,4	96,5	99,5
<i>Сельскохозяйственные организации</i>				
Крупный рогатый скот	161,7	99,2	99,4	97,8
в том числе коровы	71,1	99,9	100,4	98,0
Свиньи	171,9	101,8	101,9	100,0
Овцы и козы	6,6	107,0	102,7	134,5
Птица, млн. голов	28,9	98,3	96,4	99,4

К началу мая 2019 года на хозяйства населения и фермеров приходилось 8,3% поголовья крупного рогатого скота, 3,4 – свиней, 81,8% овец и коз.

Поголовье скота в хозяйствах всех категорий (на 1 мая, тыс. голов)



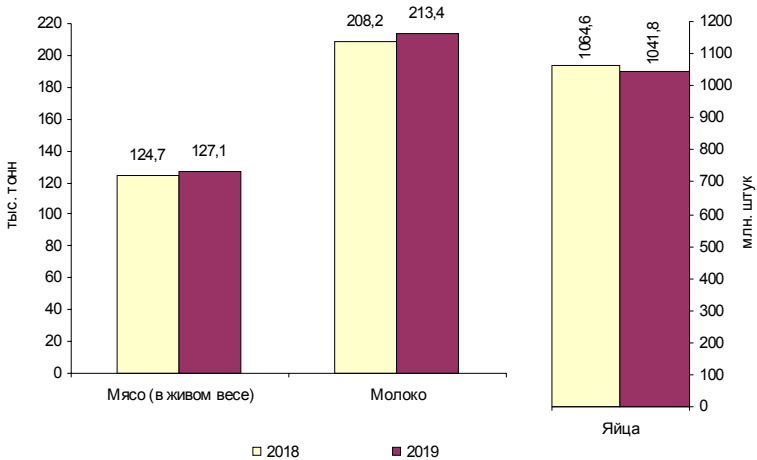
ЛЕНИНГРАДСКАЯ ОБЛАСТЬ

Производство основных видов продукции животноводства в январе–апреле 2019 года

	Тыс. тонн	В % к соответствующему периоду 2018	Справочно: январь-апрель 2018 в % к январю-апрелю 2017
<i>Хозяйства всех категорий</i>			
Мясо (скот и птица на убой в живом весе)	127,1	101,9	98,4
Молоко	213,4	102,5	102,9
Яйца, млн. штук	1041,8	97,9	104,1
<i>Сельскохозяйственные организации</i>			
Мясо (скот и птица на убой в живом весе)	124,3	101,9	98,5
Молоко	202,0	102,7	103,2
Яйца, млн. штук	1025,2	97,9	104,0

Хозяйствами населения и фермерами произведено 2,2% мяса, 5,4 – молока и 1,6% яиц.

Объем производства основных продуктов животноводства в хозяйствах всех категорий в январе–апреле



*Продуктивность скота и птицы
в сельскохозяйственных организациях*

	<i>Январь-апрель 2019</i>	<i>В % к соответствующему периоду 2018</i>	<i>Справочно: январь-апрель 2018 в % к январю-апрелю 2017</i>
Надой молока на одну корову ¹⁾ , кг	2921	103,9	102,8
Средняя яйценоскость одной курицы-несушки ²⁾ , штук	104	99,0	99,1

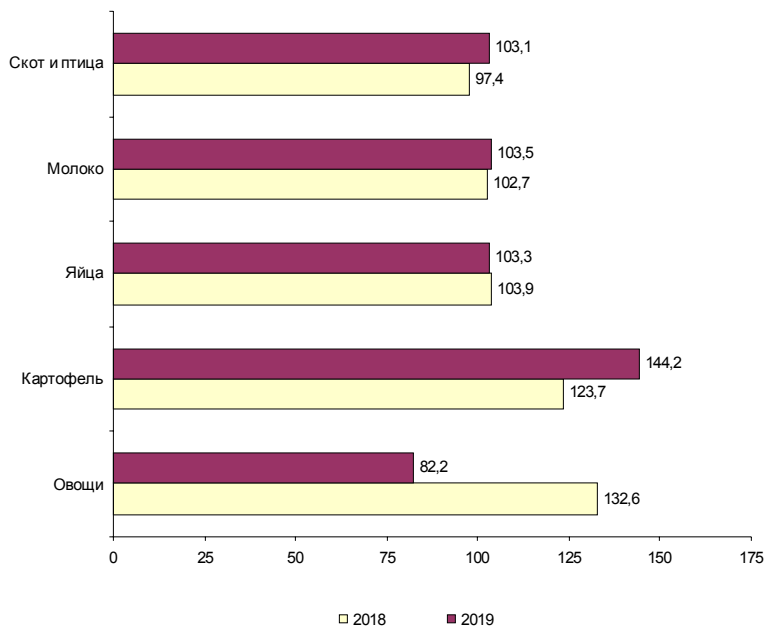
Объем реализации сельскохозяйственных продуктов в январе–апреле 2019 года

	<i>Тыс. тонн</i>	<i>В % к соответствующему периоду 2018</i>	<i>Справочно: январь-апрель 2018 в % к январю-апрелю 2017</i>
<i>Хозяйства всех категорий</i>			
Скот и птица (в живом весе)	125,7	103,1	97,4
Молоко и молочные продукты	204,5	102,9	102,5
Яйца, млн. штук	1013,6	103,4	103,9
<i>Сельскохозяйственные организации</i>			
Скот и птица (в живом весе)	124,6	103,1	97,4
Молоко и молочные продукты	198,5	103,5	102,7
Яйца, млн. штук	1009,6	103,3	103,9
Картофель	11,1	144,2	123,7
Овощи	18,6	82,2	132,6

¹⁾ Без микропредприятий и подсобных хозяйств несельскохозяйственных организаций.

²⁾ Без субъектов малого предпринимательства и подсобных хозяйств несельскохозяйственных организаций.

**Объем реализации основных продуктов
сельского хозяйства сельхозорганизациями в январе–апреле
(в % к соответствующему периоду предыдущего года)**



ОПТОВАЯ ТОРГОВЛЯ

Оборот оптовой торговли в январе–апреле 2019 года составил 170,2 млрд. рублей, что в сопоставимых ценах на 3,6% меньше, чем в январе–апреле 2018 года.

Динамика оборота оптовой торговли

	<i>Всего</i>		<i>В том числе организаций оптовой торговли</i>	
	<i>млрд. рублей</i>	<i>в % к соответствующему периоду предыдущего года</i>	<i>млрд. рублей</i>	<i>в % к соответствующему периоду предыдущего года</i>
2018				
январь	33,3	116,3	24,3	109,0
февраль	37,5	97,0	26,8	104,2
март	47,3	97,2	31,5	92,8
I квартал	118,2	101,9	82,7	100,8
апрель	44,8	112,1	30,7	107,9
май	47,1	103,7	32,0	103,6
июнь	50,8	102,3	32,5	95,0
I полугодие	260,8	106,8	177,9	99,8
июль	45,1	105,1	32,0	100,2
август	46,9	83,3	30,0	91,1
сентябрь	52,2	101,5	35,0	102,5
январь–сентябрь	405,0	100,9	274,9	100,2
октябрь	51,7	103,6	36,5	113,2
ноябрь	55,0	105,8	36,0	111,5
декабрь	70,0	114,9	39,1	97,7
январь–декабрь	578,7	103,0	386,6	101,9
2019				
январь	35,9	98,5	25,8	97,4
февраль	41,5	101,7	27,0	92,5
март	47,1	91,9	29,9	87,5
I квартал	124,4	97,0	82,7	92,1
апрель	45,7	94,9	30,5	92,2
январь–апрель	170,2	96,4	113,2	92,2

ЛЕНИНГРАДСКАЯ ОБЛАСТЬ

Продажа важнейших видов продукции и товаров оптовыми организациями (без субъектов малого предпринимательства) в январе–апреле 2019 года

	<i>Продано, тыс. т</i>	<i>В % к январю-апрелю 2018</i>
Бензин автомобильный	79,4	86,7
Топливо дизельное	155,8	71,8
Крупа	4,2	8,5 р.
Соль пищевая, т	962,2	3,8 р.
Изделия макаронные и аналогичные мучные изделия	3,4	1,7 р.
Масла растительные	3,1	3,1 р.
Молоко, кроме сырого, т	613,8	85,2
Мука	3,0	2,0 р.
Мясо и мясо птицы, кроме субпродуктов	7,1	64,1
Сахар белый свекловичный или тростниковый в твердом состоянии без вкусоароматических или красящих добавок	3,8	2,3 р.

ПОТРЕБИТЕЛЬСКИЙ РЫНОК

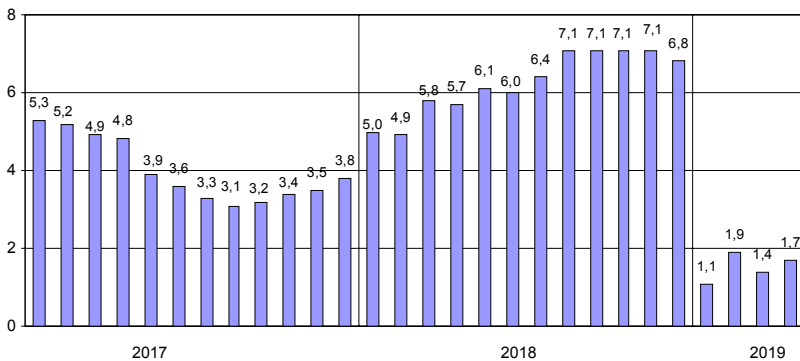
Розничная торговля

Оборот розничной торговли в апреле 2019 года составил 33,3 млрд. рублей, что в сопоставимых ценах на 2,6% больше, чем в апреле 2018 года (к марту 2019 года – 98,4%); в январе–апреле, соответственно, 129,3 млрд. рублей (на 1,7% больше).

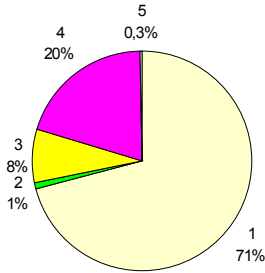
Динамика оборота розничной торговли

	2018		2019	
	млрд. рублей	в % к соответствующему периоду предыдущего года	млрд. рублей	в % к соответствующему периоду предыдущего года
январь	29,9	105,0	31,5	101,1
февраль	28,7	104,8	30,8	102,8
март	32,3	107,6	33,7	100,5
I квартал	90,9	105,8	96,0	101,4
апрель	31,2	105,3	33,3	102,6
май	34,3	107,4		
июнь	35,1	105,9		
I полугодие	191,5	106,0		
июль	37,4	108,4		
август	37,8	111,5		
сентябрь	33,9	107,2		
январь–сентябрь	300,6	107,1		
октябрь	33,7	106,3		
ноябрь	33,3	107,8		
декабрь	37,9	103,2		
январь–декабрь	405,5	106,8		

**Прирост (снижение) оборота розничной торговли
(нарастающим итогом, в % к соответствующему периоду предыдущего года)**



Формирование оборота розничной торговли в январе–апреле 2019 года



- 1 – коммерческие предприятия, не относящиеся к субъектам малого и среднего предпринимательства
- 2 – средние предприятия
- 3 – малые предприятия
- 4 – индивидуальные предприниматели, торгующие вне рынков
- 5 – продажа товаров на розничных рынках и ярмарках

В структуре оборота розничной торговли удельный вес оборота розничной торговли пищевыми продуктами, включая напитки, и табачными изделиями в январе–апреле 2019 года как и в январе–апреле 2018 года составил 48%, непродовольственных товаров – 52%.

Товарные запасы в организациях розничной торговли

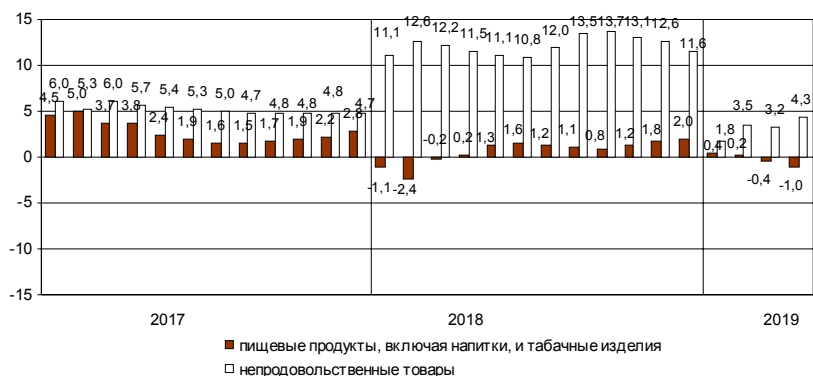
	на конец месяца					
	2018			2019		
	<i>млрд. рублей</i>	<i>в % к соответствующему месяцу предыдущего года</i>	<i>обеспеченность запасами в днях торговли</i>	<i>млрд. рублей</i>	<i>в % к соответствующему месяцу предыдущего года</i>	<i>обеспеченность запасами в днях торговли</i>
январь	19,6	111,6	33	21,3	104,1	31
февраль	19,2	105,8	34	21,5	107,1	33
март	19,3	96,5	29	23,3	115,5	32
апрель	20,5	111,7	32	24,8	115,9	34
май	19,0	101,3	27			
июнь	18,8	101,2	26			
июль	18,9	103,6	24			
август	18,5	97,2	24			
сентябрь	18,6	95,6	27			
октябрь	18,9	96,3	27			
ноябрь	20,7	97,9	30			
декабрь	20,9	98,2	26			

ЛЕНИНГРАДСКАЯ ОБЛАСТЬ

Динамика оборота розничной торговли пищевыми продуктами, включая напитки, и табачными изделиями, непродовольственными товарами

	Пищевые продукты, включая напитки, и табачные изделия			Непродовольственные товары		
	млрд. рублей	в % к		млрд. рублей	в % к	
		соответствующему периоду предыдущего года	предыдущему месяцу		соответствующему периоду предыдущего года	предыдущему месяцу
2018						
апрель	15,5	101,5	97,3	15,7	109,4	95,6
май	17,1	105,1	110,6	17,2	109,7	108,7
июнь	17,2	102,9	99,8	17,9	109,1	103,3
I полугодие	93,5	101,6	х	98,0	110,8	х
июль	17,4	99,1	101,7	20,0	118,2	111,7
август	17,0	100,2	98,1	20,8	123,0	104,3
сентябрь	15,2	98,6	90,4	18,7	115,5	89,4
январь-сентябрь	143,1	100,8	х	157,5	113,7	х
октябрь	16,0	104,8	103,9	17,7	107,7	94,7
ноябрь	16,2	108,3	100,5	17,1	107,3	96,1
декабрь	18,7	103,7	113,4	19,2	102,8	111,5
январь-декабрь	194,0	102,0	х	211,5	111,6	х
2019						
январь	14,8	100,4	78,2	16,7	101,8	87,2
февраль	14,6	100,1	98,3	16,2	105,4	96,7
март	16,3	98,4	111,7	17,4	102,5	107,1
I квартал	45,7	99,6	х	50,3	103,2	х
апрель	15,9	97,4	96,3	17,4	107,7	100,5

Прирост (снижение) оборота розничной торговли пищевыми продуктами, включая напитки, и табачными изделиями, непродовольственными товарами (нарастающим итогом, в % к соответствующему периоду предыдущего года)



Общественное питание

Оборот общественного питания в апреле 2019 года составил 1,5 млрд. рублей, или 101,9% к апрелю 2018 года (к марту 2019 года – 99,7%); в январе–апреле, соответственно, 5,9 млрд. рублей (103,1%).

Динамика оборота общественного питания

	2018		2019	
	<i>млн. рублей</i>	<i>в % к соответствующему периоду предыдущего года</i>	<i>млн. рублей</i>	<i>в % к соответствующему периоду предыдущего года</i>
январь	1389	106,6	1476	101,6
февраль	1320	106,7	1418	102,7
март	1357	106,0	1499	106,2
I квартал	4066	106,4	4393	103,5
апрель	1410	113,4	1494	101,9
май	1405	107,4		
июнь	1391	105,0		
I полугодие	8272	107,5		
июль	1393	101,4		
август	1418	103,3		
сентябрь	1355	101,1		
январь–сентябрь	12438	105,6		
октябрь	1396	104,0		
ноябрь	1416	106,5		
декабрь	1535	106,6		
январь–декабрь	16785	105,6		

Платные услуги населению

Объем платных услуг, оказанных населению, в Ленинградской области в январе–апреле 2019 года составил 27,2 млрд. рублей и в сопоставимых ценах увеличился по сравнению с январем–апрелем 2018 года на 1,3%.

Динамика объема платных услуг населению

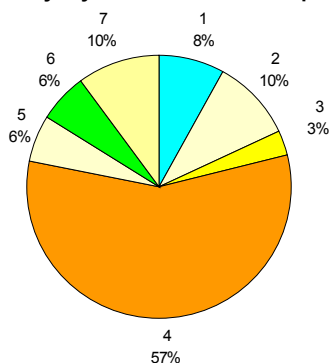
	2018		2019	
	млн. рублей	в % к соответствующему периоду предыдущего года	млн. рублей	в % к соответствующему периоду предыдущего года
январь	6310	103,7	6768	102,0
февраль	6233	103,4	6768	102,7
март	6468	105,3	6888	100,6
I квартал	19011	104,1	20424	101,8
апрель	6436	103,6	6809	99,9
май	6296	102,9		
июнь	6221	102,6		
I полугодие	37964	103,6		
июль	6284	105,4		
август	6111	102,9		
сентябрь	6062	101,8		
январь–сентябрь	56421	103,5		
октябрь	6294	102,4		
ноябрь	6405	102,7		
декабрь	7019	109,2		
январь–декабрь	76139	103,8		

Объем платных услуг населению по видам в январе–апреле 2019 года

	Млн. рублей	В % к	
		итогу	январю–апрелю 2018
Всего	27233	100	101,3
из них:			
бытовые	2075	7,6	100,2
транспортные	2699	9,9	104,8
почтовой связи и курьерские	416	1,5	101,7
телекоммуникационные	841	3,1	98,4
жилищные	3955	14,5	102,9
коммунальные	11496	42,2	100,4
учреждений культуры	311	1,1	103,5
туристических агентств, туроператоров и прочие услуги по бронированию и сопутствующие им услуги	102	0,4	99,3
услуги гостиниц и аналогичные услуги по предоставлению временного жилья	430	1,6	107,1
физической культуры и спорта	307	1,1	105,9
медицинские	1594	5,9	101,1
специализированных коллективных средств размещения	223	0,8	103,6
ветеринарные	115	0,4	102,0
юридические	544	2,0	102,1
системы образования	1628	6,0	99,2

Из общего объема платных услуг 10,7% оказано физическими лицами.

Структура платных услуг населению в январе–апреле 2019 года



- | | |
|--------------------------|-------------------------|
| 1 – бытовые | 5 – системы образования |
| 2 – транспортные | 6 – медицинские |
| 3 – телекоммуникационные | 7 – другие |
| 4 – жилищно-коммунальные | |

Структура и объем бытовых услуг населению в январе–апреле 2019 года

	Млн. рублей	В % к	
		итогу	январю-апрелю 2018
Всего	2075	100	100,2
из них:			
ремонт, окраска и пошив обуви	56	2,7	100,8
ремонт и пошив швейных, меховых и кожаных изделий, головных уборов и изделий текстильной галантереи, ремонт, пошив и вязание трикотажных изделий	89	4,3	100,6
ремонт и техническое обслуживание бытовой радиоэлектронной аппаратуры, бытовых машин и приборов, ремонт и изготовление металлоизделий	119	5,7	100,7
техобслуживание и ремонт транспортных средств, машин и оборудования	448	21,6	101,5
химическая чистка и крашение, услуги прачечных	34	1,6	100,9
ремонт и строительство жилья и других построек	416	20,1	104,3
услуги фотоателье	29	1,4	100,5
услуги бань и душевых	186	9,0	101,3
услуги парикмахерских	149	7,2	102,8
ритуальные услуги	293	14,1	101,9

Из общего объема бытовых услуг 42,5% оказано физическими лицами.

ИНВЕСТИЦИИ¹⁾

Финансовые вложения организаций

Общий объем финансовых вложений организаций (без субъектов малого предпринимательства) в январе–марте 2019 года составил 123,2 млрд. рублей, в том числе на долгосрочные финансовые вложения приходилось 8,5 млрд. рублей или 6,9%.

Структура финансовых вложений, дохода в январе–марте 2019 года

	Поступило		Накоплено на конец марта 2019, млн. рублей	Доход, млн. рублей
	млн. рублей	в % к итогу		
Финансовые вложения организаций	123217	100	202760	1418
в том числе:				
долгосрочные	8471	6,9	107904	446
в том числе:				
в паи и акции и другие формы участия в капитале	297	0,2	53175	–
в долговые ценные бумаги и депозитные сертификаты	1930	1,6	4975	152
предоставленные займы	6230	5,1	48369	292
банковские вклады	... ¹⁾	... ¹⁾	182	... ¹⁾
прочие	... ¹⁾	... ¹⁾	1203	–
краткосрочные	114746	93,1	94856	972
в том числе:				
в паи и акции и другие формы участия в капитале	2129	1,7	7754	–
в долговые ценные бумаги и депозитные сертификаты	5585	4,5	5024	24
предоставленные займы	22709	18,4	49461	717
банковские вклады	73823	59,9	22644	196
прочие	10500	8,5	9973	35

¹⁾ Данные не публикуются в целях обеспечения конфиденциальности первичных статистических данных, полученных от организаций, в соответствии с Федеральным Законом от 29.11.2007 №282-ФЗ.

Инвестиции в нефинансовые активы

Структура инвестиций в нефинансовые активы в январе–марте

в % к общему объему инвестиций

	2019	2018
Инвестиции	100	100
в том числе в:		
основной капитал	99,9	98,0
непроизведенные нефинансовые активы	0,1	2,0

Инвестиции в основной капитал организаций

Инвестиции в основной капитал

	Всего, млрд. рублей	В % к соответствующему периоду предыдущего года
2018	466,9	126,8
2019		
январь-март	71,1	122,8

*Видовая структура инвестиций
в основной капитал в январе–марте 2019 года*

	Млрд. рублей	В % к итогу
Инвестиции в основной капитал	71,1	100
в том числе в:		
жилые здания и помещения	6,1	8,5
здания (кроме жилых) и сооружения, расходы по улучшение земель	41,8	58,8
машины и оборудование, включая хозяйственный инвентарь, и другие объекты	21,8	30,6
объекты интеллектуальной собственности	0,1	0,2
прочие инвестиции	1,3	1,8

*Инвестиции в основной капитал организаций
(без субъектов малого предпринимательства)
по видам экономической деятельности в январе–марте 2019 года*

	Исполь- зовано, млн. руб.	В % к январю- марту 2018	В % к итогу	
			январь- март 2019	справочно: январь- март 2018
Всего	65838	112,1	100	100
сельское, лесное хозяйство, охота, рыболовство и рыбоводство	953	72,2	1,4	2,2
добыча полезных ископаемых	55	14,1	0,1	0,1
обрабатывающие производства	22489	138,2	34,2	28,0
из них производство:				
пищевых продуктов	3760	1,7 р.	5,7	3,8
напитков	... ¹⁾	29,6	... ¹⁾	... ¹⁾
табачных изделий	... ¹⁾	2,0 р.	... ¹⁾	... ¹⁾
текстильных изделий	... ¹⁾	36,5	... ¹⁾	... ¹⁾
обработка древесины и производство изделий из дерева и пробки, кроме мебели, производство изделий из соломки и материалов для плетения	354	8,2 р.	0,5	0,1
бумаги и бумажных изделий	320	45,5	0,5	1,2
деятельность полиграфическая и копирование носителей информации	295	115,0	0,4	0,5
кокса и нефтепродуктов	1219	65,3	1,9	3,3
химических веществ и химических продуктов	13920	1,7 р.	21,1	14,3
резиновых и пластмассовых изделий	775	103,5	1,2	1,3
прочей неметаллической минеральной продукции	873	1,9 р.	1,3	0,7
металлургическое	330	5,5 р.	0,5	0,1
готовых металлических изделий, кроме машин и оборудования	105	78,9	0,2	0,2
компьютеров, электронных и оптических изделий	44	65,6	0,1	0,1
электрического оборудования	28	9,9	0,0	0,5
машин и оборудования, не включенных в другие группировки	76	2,3 р.	0,1	0,1
автотранспортных средств, прицепов и полуприцепов	15	22,2	0,0	0,1
прочих транспортных средств и оборудования	238	24,8	0,4	1,6
мебели	24	1,5 р.	0,0	0,0
прочих готовых изделий	6	63,1	0,0	0,0
ремонт и монтаж машин и оборудования	18	59,7	0,0	0,1
обеспечение электрической энергией, газом и паром; кондиционирование воздуха	8343	1,8 р.	12,7	7,8
водоснабжение; водоотведение, организация сбора и утилизации отходов, деятельность по ликвидации загрязнений	75	17,6	0,1	0,7

¹⁾ Данные не публикуются в целях обеспечения конфиденциальности первичных статистических данных, полученных от организаций, в соответствии с Федеральным Законом от 29.11.2007 №282-ФЗ.

ЛЕНИНГРАДСКАЯ ОБЛАСТЬ

	окончание			
	<i>Испол-</i> <i>зовано,</i> <i>млн.</i> <i>руб.</i>	<i>В % к</i> <i>январю-</i> <i>марту</i> <i>2018</i>	<i>В % к итогу</i>	
			<i>январь-</i> <i>март</i> <i>2019</i>	<i>справочно:</i> <i>январь-</i> <i>март 2018</i>
строительство	373	2,2 р.	0,6	0,3
торговля оптовая и розничная; ремонт автотранспортных средств и мотоциклов	1909	67,0	2,9	4,9
транспортировка и хранение	23902	140,6	36,3	27,3
деятельность гостиниц и предприятий общественного питания	20	109,3	0,0	0,0
деятельность в области информации и связи	227	75,1	0,3	0,5
деятельность финансовая страховая	39	2,4 р.	0,1	0,0
деятельность по операциям с недвижимым имуществом	5362	43,8	8,1	21,1
деятельность профессиональная, научная и техническая	1011	34,6	1,5	5,0
деятельность административная и сопутствующие дополнительные услуги	161	77,3	0,2	0,4
государственное управление и обеспечение военной безопасности; социальное обеспечение	133	88,2	0,2	0,3
образование	166	52,3	0,3	0,5
деятельность в области здравоохранения и социальных услуг	254	1,5 р.	0,4	0,2
деятельность в области культуры, спорта, организации досуга и развлечений	354	118,0	0,5	0,5
предоставление прочих видов услуг	11	118,6	0,0	0,0

Структура инвестиций в основной капитал и непроизведенные нефинансовые активы (без субъектов малого предпринимательства) по источникам финансирования в январе–марте 2019 года

млн. рублей

	<i>Инвестиции в основной капитал</i>	<i>В % к итогу</i>	<i>Справочно: январь-март 2018 в % к итогу</i>	<i>Инвестиции в непроизведенные нефинансовые активы</i>
Всего	65838	100	100	35
в том числе по источникам финансирования:				
собственные средства	19551	29,7	34,2	31
привлеченные средства	46287	70,3	65,8	4
в том числе:				
кредиты банков	14224	21,6	15,9	–
заемные средства других организаций	2016	3,1	0,2	... ¹⁾
инвестиции из-за рубежа	–	–	–	–
бюджетные средства	3421	5,2	7,6	... ¹⁾
в том числе из:				
федерального бюджета	2737	4,2	6,1	–
бюджетов субъектов федерации	513	0,8	1,2	... ¹⁾
из местных бюджетов	172	0,3	0,4	–
средства внебюджетных фондов	29	0,0	0,0	–
средства организаций и населения, привлеченные для долевого строительства	2616	4,0	10,7	x
из них средства населения	2360	3,6	10,7	x
прочие	23955	36,4	31,1	... ¹⁾

¹⁾ Данные не публикуются в целях обеспечения конфиденциальности первичных статистических данных, полученных от организаций, в соответствии с Федеральным Законом от 29.11.2007 №282-ФЗ.

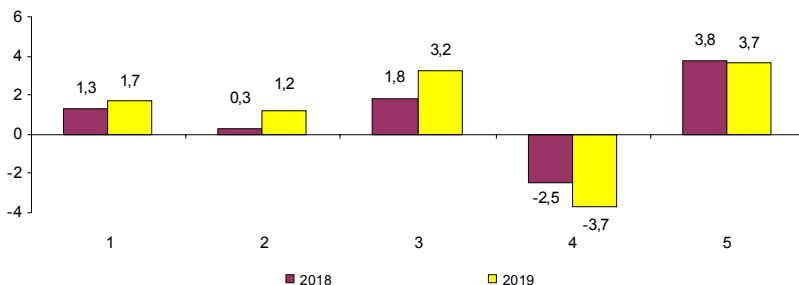
ЦЕНЫ

Индексы цен и тарифов в 2019 году

в % к предыдущему месяцу

	Индекс потребительских цен	Индекс цен производителей промышленных товаров	Сводный индекс цен на продукцию (затраты, услуги) инвестиционного назначения	Индекс цен производителей сельскохозяйственной продукции	Индекс тарифов на грузовые перевозки
Январь	100,9	100,3	101,4	100,7	103,7
Февраль	100,4	100,4	100,4	96,8	100,0
Март	100,3	100,9	100,4	99,2	100,0
Апрель	100,3	99,6	101,4	99,7	100,0
Апрель 2019 в % к декабрю 2018	101,7	101,2	103,2	96,3	103,7
Справочно: апрель 2018 в % к декабрю 2017	101,3	100,3	101,8	97,5	103,8

Темпы прироста (снижения) цен и тарифов в апреле (в % к декабрю предыдущего года)



- 1 – индекс потребительских цен
- 2 – индекс цен производителей промышленных товаров
- 3 – сводный индекс цен на продукцию (затраты, услуги) инвестиционного назначения
- 4 – индекс цен производителей сельхозпродукции
- 5 – индекс тарифов на грузовые перевозки

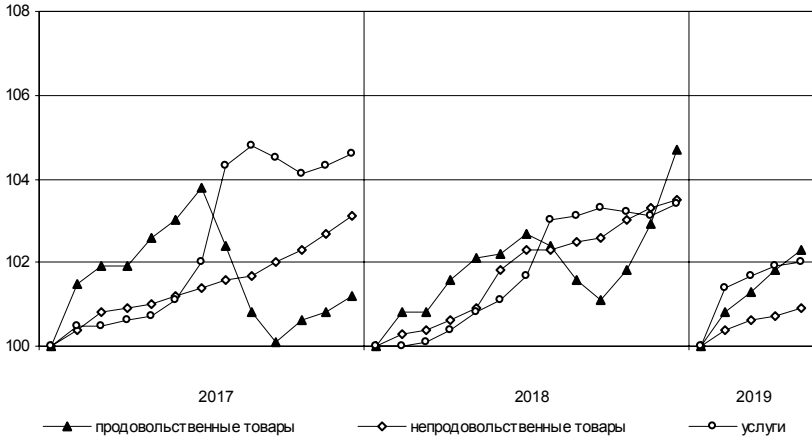
Потребительские цены

Динамика цен в потребительском секторе в 2019 году

в % к предыдущему месяцу

	Индекс потреби- тельских цен	В том числе:		
		продовольст- венные товары	непродовольст- венные товары	платные услуги населению
Январь	100,9	100,8	100,4	101,4
Февраль	100,4	100,5	100,2	100,4
Март	100,3	100,5	100,1	100,2
Апрель	100,3	100,5	100,2	100,1
Апрель 2019 в % к декабрю 2018	101,7	102,3	100,9	102,0
Справочно: апрель 2018 в % к декабрю 2017	101,3	102,1	100,9	100,8

**Темпы роста цен
(в % к декабрю предыдущего года)**



**Максимальное и минимальное изменение цен
на отдельные продовольственные товары в апреле 2019 года**

в % к предыдущему месяцу

Наименование группы	Индекс цен в среднем по группе	Максимальное и минимальное изменение цен внутри группы	
		Товары	индекс цен
Мясо и птица	99,5	Говядина (кроме бескостного мяса)	101,9
		Куры	97,3
Колбасные изделия и продукты из мяса и птицы	100,4	Кулинарные изделия из птицы	101,3
		Колбаса сырокопченая	99,7
Рыба	100,7	Рыба живая и охлажденная	101,3
		Икра лососевых рыб	99,5
Масло и жиры	99,7	Масло оливковое	100,3
		Масло подсолнечное	98,4
Молоко и молочная продукция	101,0	Смеси сухие молочные для детского питания	102,7
		Сырки творожные, глазированные шоколадом	100,1
Сыры	100,6	Национальные сыры и брынза	100,9
		Сыры твердые	100,6
Кондитерские изделия	100,2	Торты	101,5
		Конфеты мягкие, глазированные шоколадом	99,4
Хлеб и хлебобулочные изделия	100,4	Булочные изделия сдобные штучные из муки высшего сорта	102,0
		Хлебобулочные изделия из муки 1 сорта	99,9
Крупы и бобовые	101,2	Пшено	105,1
		Горох и фасоль	99,7
Флодоовощная продукция, включая картофель	101,0	Капуста свежая	121,6
		Огурцы	91,7
Алкогольные напитки	100,8	Пиво зарубежных марок	101,5
		Вино виноградное крепленое	100,4

В апреле 2019 года из плодоовощной продукции лук репчатый подорожал на 3,2%, морковь – на 2,3, помидоры – на 2,2, лимоны – на 1,8, бананы – на 1,6, яблоки – на 1,5, при этом апельсины подешевели на 3,4, чеснок – на 1,3%. Возросли цены на муку пшеничную – 4,0%, молоко пастеризованное – 2,2, баранину (кроме бескостного мяса), крупу овсяную и перловую – 1,7, крупу гречневую – 1,6, соль – 1,4, печень говяжью – 1,3, творог нежирный – 0,8, сметану – 0,5%. Снизились цены на сахарный песок – 0,9%, пряники – 0,6, яйца – 0,2%.

*Максимальное и минимальное изменение цен
на отдельные непродовольственные товары в апреле 2019 года*

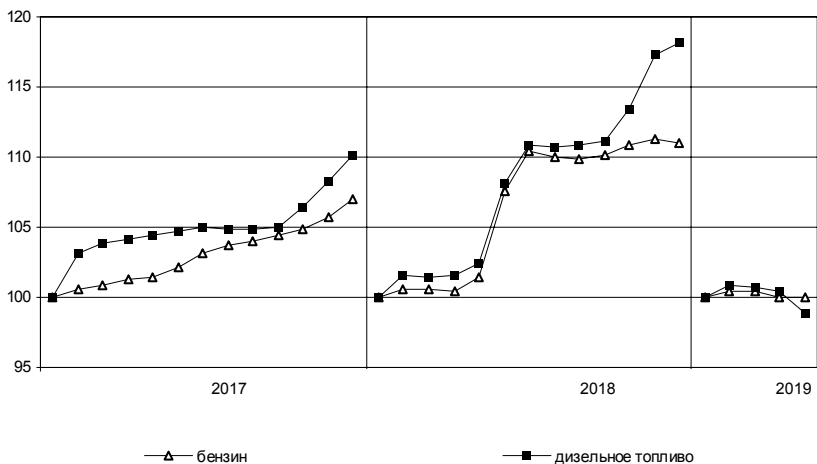
в % к предыдущему месяцу

Наименование группы	Индекс цен в среднем по группе	Максимальное и минимальное изменение цен внутри группы	
		товары	индекс цен
Ткани	99,9	Ткани бельевые	100,2
Одежда	100,02	Ткани шерстяные	99,8
		Сорочка для мальчиков верхняя дошкольного возраста	101,3
Трикотажные изделия	100,1	Платье женское из смесовых тканей	99,4
		Майка, футболка мужская	100,9
Чулочно-носочные изделия	100,4	Футболка детская	99,6
		Носки детские	101,0
Обувь	100,1	Кроссовые туфли для детей с верхом из искусственной кожи	100,0
		Ботинки, полуботинки для детей школьного возраста	100,8
Моющие и чистящие средства	100,4	Мыло хозяйственное	99,6
		Жидкие чистящие и моющие средства	100,9
Парфюмерно-косметические товары	100,2	Паста зубная	100,0
		Тушь для ресниц	101,6
Галантерея	100,1	Ранец, рюкзак для школьников	98,6
		Тюль, полотно гардинное	100,6
Табачные изделия	100,03	Сигареты с фильтром отечественные	99,8
		Сигареты с фильтром зарубежных марок	100,2
Мебель	100,2	Платяной шкаф	99,8
		Шкаф навесной кухонный	100,6
Посуда	100,1	Чашка чайная с блюдцем	99,97
		Комплект столовых приборов	100,7
Электротовары	100,02	Утюг	100,0
		Пылесос	101,7
Бумажно-беловые и канцелярские товары	99,98	Альбом для рисования	98,6
		Бумага туалетная	100,4
Печатные издания	100,1	Ежедневная газета	98,7
		Книга	100,3
Телерадиотовары	99,6	Телевизор	99,9
		Флеш-накопитель USB	100,0
Персональные компьютеры и средства связи	99,9	Телефонный аппарат сотовой связи	91,5
		Смартфон	100,7
Строительные материалы	100,4	Стекло оконное	99,6
		Доска обрезная	102,1
Медикаменты	101,2	Лоратадин	99,1
		Таурин	106,6
			98,9

Изменение цен на рынке автомобильного топлива в апреле 2019 года

	Средние цены, в рублях за 1 литр	В % к	
		марту 2019	декабрю 2018
Бензин	43,73	99,98	100,0
марки АИ-92	41,90	100,1	99,97
марки АИ-95	45,07	100,03	100,1
марки АИ-98	52,53	98,4	100,1
Дизельное топливо	47,04	98,4	98,9

**Изменение цен на автомобильное топливо
(в % к декабрю предыдущего года)**



**Максимальное и минимальное изменение цен и тарифов
на отдельные виды платных услуг в апреле 2019 года**

в % к предыдущему месяцу

Наименование группы	Индекс цен и тарифов в среднем по группе	Максимальное и минимальное изменение цен внутри группы	
		товары	индекс цен
Бытовые услуги	100,5	Шиномонтаж колес легкового автомобиля	102,3
		Ритуальные услуги	99,8
Медицинские услуги	100,4	Пребывание пациента в стационаре	101,7
		Общий анализ крови	100,0

В апреле 2019 года разговор по сотовой связи стал дороже на 5,7%, билет на самолет – на 1,4%. Проезд в купейных вагонах поездов дальнего следования стал дешевле на 2,5%, услуги зарубежного туризма – на 1,6%.

Цены и тарифы на жилищно-коммунальные услуги в апреле 2019 года

	В рублях	В % к	
		марту 2019	декабрю 2018
Содержание и ремонт жилья в государственном и муниципальном жилищных фондах, м ²	28,70	100,0	102,4
Наем жилых помещений в государственном и муниципальном жилищных фондах, м ²	6,79	100,0	102,6
Оплата эксплуатационных расходов в приватизированных квартирах, м ²	28,18	100,0	103,1
Оплата эксплуатационных расходов в домах ЖСК, м ²	24,71	100,0	103,3
Взносы на капитальный ремонт, м ²	7,20	100,0	129,7
Водоснабжение, холодное по счетчикам, м ³	26,72	100,0	101,7
Водоотведение по счетчикам, м ³	29,07	100,0	101,7
Отопление, Гкал	2044,64	100,0	101,7
Водоснабжение, горячее по счетчикам, м ³	130,17	100,0	101,7
Электричество (в квартирах без электроплит), 100 кВт-ч	414,00	100,0	101,7
Газ сетевой, м ³	6,51	100,0	101,6

Цены производителей

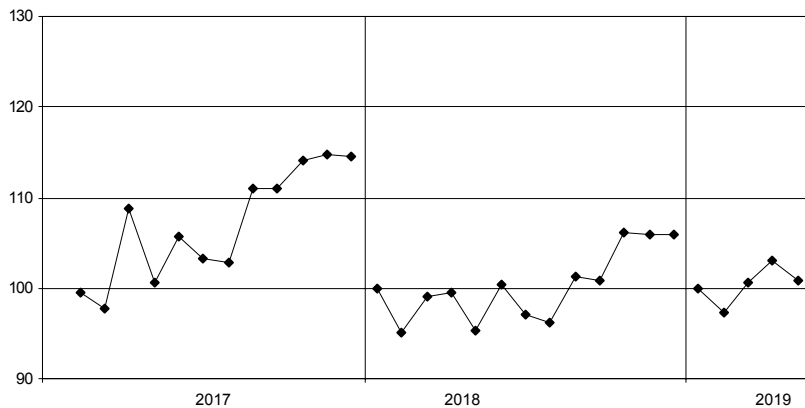
Индексы цен производителей промышленных товаров

Индекс цен производителей промышленных товаров в апреле 2019 года по сравнению с мартом 2019 года составил 99,6%, с декабрем 2018 года – 101,2%.

Индексы цен производителей промышленных товаров по отдельным видам экономической деятельности

	Апрель 2019 в % к		Справочно: апрель 2018 в % к декабрю 2017
	марту 2019	декабрю 2018	
Лесозаготовки	99,98	99,7	104,1
Добыча полезных ископаемых	99,9	101,3	99,3
Обрабатывающие производства	99,3	100,8	100,7
из них производство:			
пищевых продуктов	99,2	89,1	94,0
напитков	103,9	103,7	85,2
обработка древесины и производство изделий из дерева и пробки, кроме мебели, изделий из соломки и материалов для плетения	101,5	103,9	105,4
бумаги и бумажных изделий	100,4	101,6	104,3
химических веществ и химических продуктов	100,7	103,5	107,3
резиновых и пластмассовых изделий	100,0	100,0	102,8
прочей неметаллической минеральной продукции	98,9	102,2	102,0
готовых металлических изделий, кроме машин и оборудования	100,0	100,0	82,1
электрического оборудования	103,8	97,5	101,5
машин и оборудования, не включенных в другие группировки	99,2	110,5	99,8
автотранспортных средств, прицепов и полуприцепов	99,9	100,2	99,5
мебели	100,0	98,7	100,5
Обеспечение электрической энергией, газом и паром; кондиционирование воздуха	101,7	103,5	97,0
в том числе:			
производство, передача и распределение электроэнергии	102,2	104,8	96,3
производство, передача и распределение пара и горячей воды; кондиционирование воздуха	100,0	99,0	100,1

**Изменение средних цен производителей на электроэнергию
(в % к декабрю предыдущего года)**



Средние цены производителей на электроэнергию в 2019 году

	<i>В рублях за тыс. кВт-ч</i>
январь	3783,19
февраль	4011,70
март	4112,76
апрель	4059,89

Индексы цен на продукцию инвестиционного назначения

Сводный индекс цен строительной продукции в апреле 2019 года по сравнению с апрелем 2018 года составил 109,7%.

Индексы цен строительной продукции

в % к предыдущему месяцу

	Сводный индекс цен на продукцию (затраты, услуги) инвестиционного назначения	В том числе индексы цен:		
		на строительномонтажные работы	на приобретение машин и оборудования инвестиционного назначения	на прочую продукцию (затраты, услуги) инвестиционного назначения
Январь	101,4	100,8	102,7	100,9
Февраль	100,4	100,7	100,0	98,1
Март	100,4	100,5	100,3	99,7
Апрель	101,4	102,0	100,5	100,5
Апрель 2019 в % к декабрю 2018	103,2	104,1	102,0	98,5
Справочно: апрель 2018 в % к декабрю 2017	101,8	101,6	102,3	100,1

Индексы цен приобретения

по отдельным группам строительных материалов

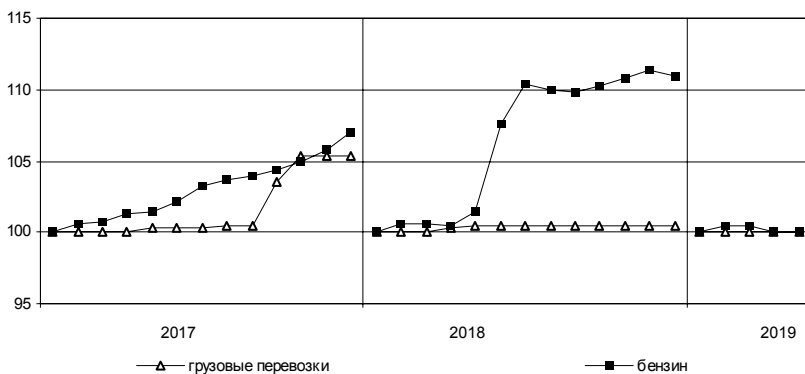
	Апрель 2019 в % к		Справочно: апрель 2018 в % к декабрю 2017
	апрелю 2018	декабрю 2018	
Цементы общестроительные	х	94,8	–
Сталь арматурная	119,2	116,5	103,2
Кабели и арматура кабельная	86,4	73,7	1,7 р.
Бетон товарный	117,8	113,4	104,4
Растворы строительные	х	83,9	–
Щебень	2,1 р.	73,3	85,7
Пески природные прочие	95,4	88,8	100,8

Индексы тарифов на грузовые перевозки

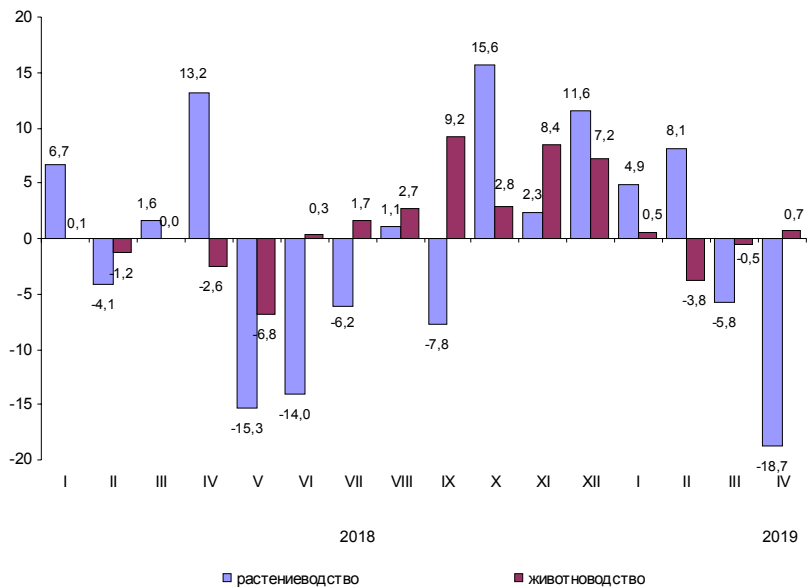
в % к предыдущему месяцу

	Индекс тарифов на грузовые перевозки	В том числе по видам транспорта:	
		автомобильный	трубопроводный
Январь	103,7	100,0	103,9
Февраль	100,0	100,0	100,0
Март	100,0	100,0	100,0
Апрель	100,0	100,0	100,0
Апрель 2019 в % к декабрю 2018	103,7	100,0	103,9
Справочно:			
апрель 2018 в % к декабрю 2017	103,8	100,4	104,0

Изменение тарифов на грузовые перевозки автомобильным транспортом и цен на бензин (в % к декабрю предыдущего года)



Темпы прироста (снижения) цен производителей сельскохозяйственной продукции (в % к предыдущему месяцу)



РЫНОК ТРУДА

Занятость и безработица

Численность работников организаций

В марте 2019 года в организациях (без субъектов малого предпринимательства) работало 389 тыс. человек, в том числе штатных работников – 96,5%, на условиях совместительства – 1,8% и по договорам гражданско-правового характера – 1,7% от общего числа работающих.

*Динамика численности работников организаций
(без субъектов малого предпринимательства)*

	Март 2019, тыс. человек	В % к		Январь- март 2019 в % к январю- марту 2018	Справочно:		
		марту 2018	февралю 2019		март 2018 в % к		январь- март 2018 в % к январю- марту 2017
Средняя численность работников организаций	388,6	105,3	100,2	105,6	106,3	99,8	106,9
в том числе:							
работников спи- сочного состава (без внешних совместителей)	375,0	105,7	100,1	105,8	106,3	99,7	106,9
внешних совместителей ¹⁾	7,0	97,0	101,2	96,9	106,9	101,1	109,9
работников, выпол- нявших работы по договорам гражданско-пра- вового характера ¹⁾	6,6	95,2	100,7	99,9	106,5	105,0	104,9

¹⁾ В эквиваленте полной занятости.

*Средняя численность работников организаций
(без субъектов малого предпринимательства)
по видам экономической деятельности¹⁾ в марте 2019 года*

	Всего работников			В том числе:		
	тыс. чело- век	в % к		работников списочного состава (без внешних сов- местителей)	внешних совмес- тителей	работников, выполнявших ра- боты по договорам гражданско-право- вого характера
		марту 2018	итогу			
Всего	388,6	105,3	100	375,0	7,0	6,6
в том числе по видам экономиче- ской деятельности:						
сельское, лесное хозяйство, охота, рыболовство и рыболовство	16,9	95,8	4,4	16,3	0,2	0,4
добыча полезных ископаемых	4,3	106,1	1,1	4,1	0,0	0,2
обрабатывающие производства	92,3	103,4	23,8	90,7	0,5	1,0
обеспечение элек- трической энергией, газом и паром; кон- диционирование воздуха	21,7	107,6	5,6	21,4	0,1	0,2
водоснабжение; водоотведение, организация сбора и утилизации отходов, деятель- ность по ликвидации загрязнений	6,5	126,9	1,7	6,2	0,2	0,1
строительство	28,6	128,7	7,4	28,1	0,3	0,3
торговля оптовая и розничная; ремонт автотранс- портных средств и мотоциклов	32,5	109,2	8,3	32,0	0,3	0,2
транспортировка и хранение	30,2	104,3	7,8	29,7	0,2	0,3
деятельность гостиниц и предприятий обще- ственного питания	5,3	122,5	1,4	5,2	0,1	0,0
деятельность в области информации и связи	2,5	85,0	0,6	2,4	0,0	0,1
деятельность финансовая и страховая	3,7	99,4	0,9	3,0	0,0	0,7

¹⁾ По «чистым» видам экономической деятельности.

*Средняя численность работников организаций
(без субъектов малого предпринимательства)
по видам экономической деятельности¹⁾ в марте 2019 года (окончание)*

	Всего работников			В том числе:		
	тыс. чело- век	в % к		работников списочного состава (без внешних сов- местителей)	внешних совмес- тителей	работников, выполнявших ра- боты по договорам гражданско-право- вого характера
		марту 2018	итогу			
деятельность по операциям с недвижимым имуществом	6,4	99,6	1,6	5,7	0,2	0,5
деятельность профессиональная, научная и техническая	10,8	91,7	2,8	10,5	0,2	0,1
деятельность административная и сопутствующие дополнительные услуги	5,9	105,2	1,5	5,6	0,1	0,2
государственное управление и обеспечение военной безопасности; социальное обеспечение	28,2	97,3	7,3	27,2	0,2	0,9
образование	47,4	102,8	12,2	44,2	2,6	0,5
деятельность в области здравоохранения и социальных услуг	35,8	110,7	9,2	34,6	1,0	0,2
деятельность в области культуры, спорта, организации досуга и развлечений	8,3	99,7	2,1	7,0	0,7	0,6
предоставление прочих видов услуг	1,3	105,0	0,3	1,1	0,1	0,1

¹⁾ По «чистым» видам экономической деятельности.

Использование рабочего времени и движение работников в организациях

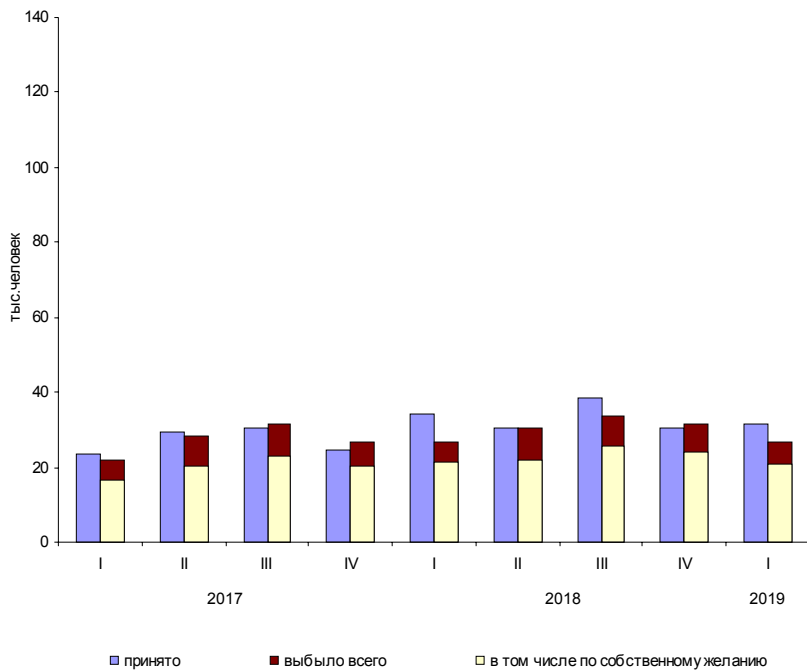
Неполная занятость и движение работников в организациях (без субъектов малого предпринимательства) в I квартале 2019 года

	Тыс. человек	В % к I кварталу 2018 года	списочной численности на конец I квартала	
			2019	справочно: 2018
Численность работников списочного состава, работавших неполное рабочее время по инициативе работодателя	0,2	146,7	0,1	0,0
Численность работников списочного состава, работавших неполное рабочее время по соглашению между работником и работодателем ¹⁾	7,3	1,6 п.	1,9	1,4
Численность работников списочного состава, находившихся в простое по вине работодателя и по причинам, не зависящим от работодателя и работника	1,6	87,4	0,4	0,5
Численность работников списочного состава, которым были предоставлены отпуска без сохранения заработной платы по письменному заявлению работника ²⁾	33,8	115,6	8,8	8,1
Принято работников	31,5	99,3	8,1	9,1
из них на дополнительно введенные (созданные) рабочие места	2,9	149,6	0,7	0,6
Выбыло работников	26,8	117,2	6,9	7,1
из них:				
по соглашению сторон	1,6	88,1	0,4	0,6
в связи с сокращением численности	0,7	2,0 п.	0,2	0,1
по собственному желанию	20,6	113,3	5,3	5,6
Численность требуемых работников списочного состава на вакантные рабочие места на конец квартала	12,6	125,2	3,3	2,8
Численность работников списочного состава, намеченных к высвобождению в следующем квартале	0,4	98,6	0,1	0,1

¹⁾ Учтены работники, заключившие с организацией трудовые договоры о работе неполное рабочее время; переведенные с согласия работника (имеется заявление или подпись работника на соответствующем документе) на работу на неполное рабочее время по причинам производственно-экономического характера.

²⁾ Численность работников списочного состава, которым были предоставлены отпуска без сохранения заработной платы по письменному заявлению работника в соответствии со статьей 128 Трудового кодекса Российской Федерации, иными федеральными законами либо коллективным договором, а также неоплаченные отпуска по инициативе работодателя.

Динамика приема и выбытия работников в организациях



Безработица

В январе–апреле 2019 года по итогам обследования рабочей силы 36 5 тыс. человек в возрасте 15 лет и старше или 3,8% численности рабочей силы, классифицировались как безработные (в соответствии с методологией Международной Организации Труда).

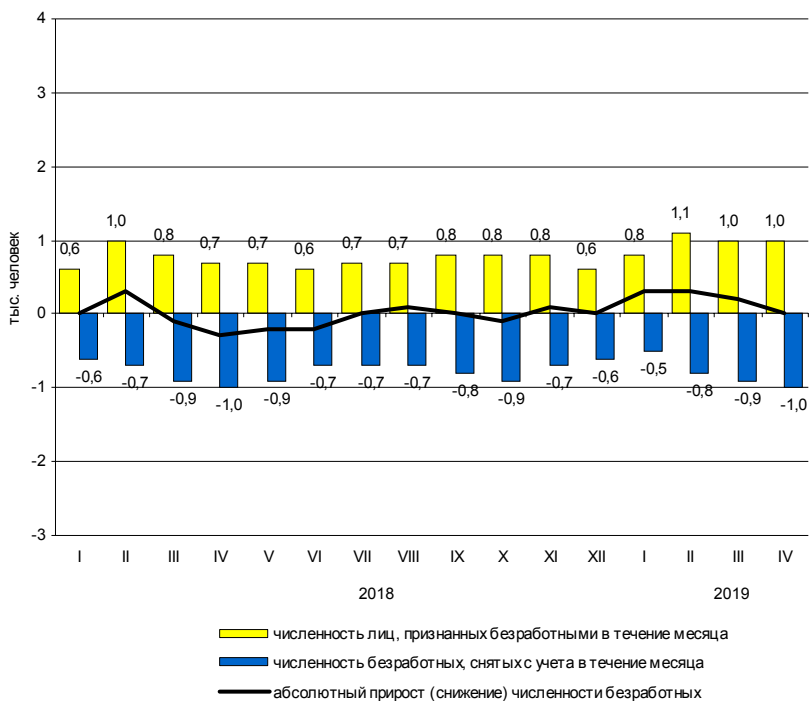
К концу апреля 2019 года в государственных учреждениях службы занятости населения состояло на учете 5,2 тыс. не занятых трудовой деятельностью граждан, из них 3,8 тыс. человек имели статус безработного.

Динамика числа незанятых граждан, состоящих на учете в государственных учреждениях службы занятости населения

	Число незанятых граждан, тыс. человек	на конец месяца		
		из них имеют статус безработного		
		тыс. человек	в % к предыдущему месяцу	соответствующему месяцу предыдущего года
2018				
январь	5,2	3,5	99,9	80,9
февраль	5,4	3,7	108,1	82,6
март	5,0	3,6	96,2	81,4
апрель	4,6	3,3	92,7	80,3
май	4,3	3,1	93,6	82,3
июнь	4,2	3,0	96,1	81,0
июль	4,4	3,0	101,2	81,5
август	4,7	3,1	102,0	86,7
сентябрь	4,7	3,1	98,7	86,0
октябрь	4,7	2,9	96,5	87,9
ноябрь	4,8	3,1	104,2	91,5
декабрь	4,4	3,1	99,4	88,3
2019				
январь	5,1	3,3	108,7	96,0
февраль	5,5	3,7	110,4	98,1
март	5,4	3,8	104,6	106,7
апрель	5,2	3,8	100,4	115,6

В апреле 2019 года статус безработного получили 1,0 тыс. человек (на 0,4 тыс. человек или в 1,5 раза больше, чем в апреле 2018 года). Размеры трудоустройства безработных в апреле 2019 года были на 0,1 тыс. человека или на 20,0% меньше, чем в аналогичном периоде 2018 года, и составили 0,4 тыс. человек.

**Движение численности безработных, зарегистрированных
в государственных учреждениях службы занятости населения**



На конец апреля 2019 года уровень зарегистрированной безработицы составил 0,4% к численности рабочей силы, на конец апреля 2018 года – 0,3%.

Потребность организаций в работниках

К концу апреля 2019 года нагрузка незанятого населения, состоящего на учете в государственных учреждениях службы занятости населения, на одну заявленную вакансию составила 0,3 человека против 0,2 в конце апреля 2018 года.

Динамика потребности организаций в работниках

	<i>Потребность организаций в работниках, заявленная в государственных учреждениях службы занятости населения, тыс. человек</i>	<i>Нагрузка незанятого населения на одну заявленную вакансию</i>		
		<i>человек</i>	<i>в % к</i>	
			<i>предыдущему месяцу</i>	<i>соответствующему месяцу предыдущего года</i>
<i>на конец месяца</i>				
2018				
январь	19,7	0,3	1,5 р.	75,0
февраль	19,4	0,3	100,0	75,0
март	19,4	0,3	100,0	100,0
апрель	20,2	0,2	66,7	66,7
май	23,0	0,2	100,0	100,0
июнь	22,9	0,2	100,0	100,0
июль	23,2	0,2	100,0	100,0
август	22,9	0,2	100,0	100,0
сентябрь	22,1	0,2	100,0	100,0
октябрь	20,0	0,2	100,0	100,0
ноябрь	20,0	0,2	100,0	100,0
декабрь	19,3	0,2	100,0	100,0
2019				
январь	18,8	0,3	1,5 р.	100,0
февраль	18,9	0,3	100,0	100,0
март	20,3	0,3	100,0	100,0
апрель	20,6	0,3	100,0	1,5 р.

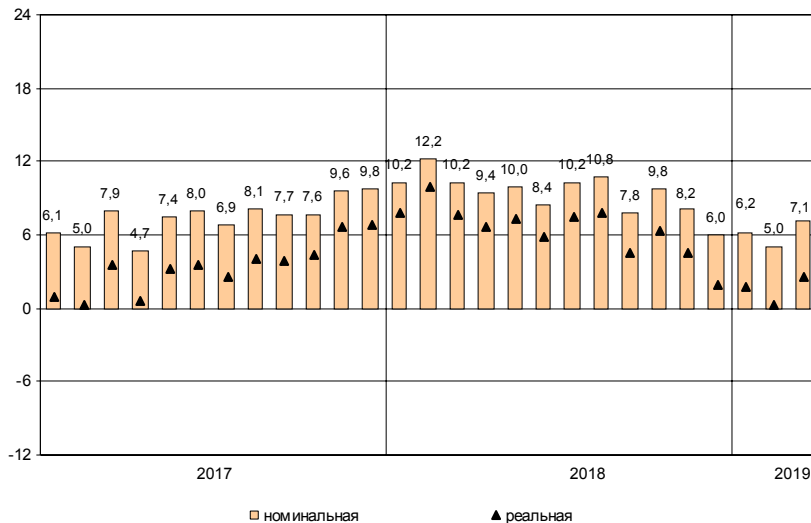
Заработная плата

Средняя номинальная заработная плата, начисленная за март 2019 года, составила 45187 рублей. Реальная начисленная заработная плата, рассчитанная с учетом индекса потребительских цен, в марте 2019 года составила 105,1% к уровню февраля 2019 года и 102,5% – к уровню марта 2018 года.

Динамика номинальной и реальной средней заработной платы

	<i>Номинальная начисленная заработная плата в % к</i>		<i>Реальная начисленная заработная плата в % к</i>	
	<i>предыду- щему месяцу</i>	<i>соответст- вующему месяцу предыдущего года</i>	<i>предыду- щему месяцу</i>	<i>соответст- вующему месяцу предыдущего года</i>
2018				
январь	84,8	110,2	84,4	107,8
февраль	103,0	112,2	102,9	110,0
март	103,2	110,2	102,7	107,6
апрель	100,0	109,4	99,6	106,7
май	102,1	110,0	101,7	107,3
июнь	100,9	108,4	100,4	105,9
июль	99,6	110,2	99,4	107,4
август	99,4	110,8	99,7	107,8
сентябрь	96,6	107,8	96,7	104,6
октябрь	103,0	109,8	102,7	106,4
ноябрь	99,7	108,2	99,2	104,6
декабрь	116,7	106,0	115,6	101,9
2019				
январь	84,2	106,2	83,5	101,7
февраль	101,7	105,0	101,3	100,3
март	105,4	107,1	105,1	102,5

**Прирост (снижение) средней номинальной
и реальной начисленной заработной платы
(в % к соответствующему месяцу предыдущего года)**



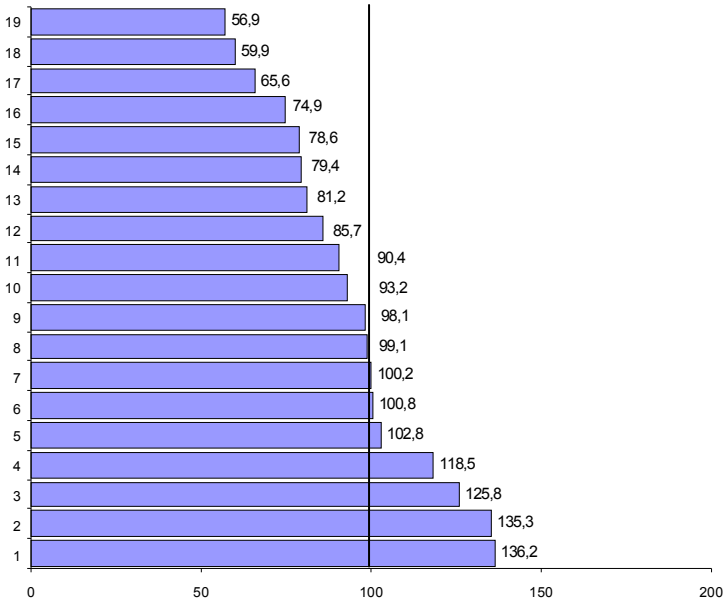
**Средняя начисленная заработная плата
по видам экономической деятельности¹⁾**

в расчете на одного работника

	Март 2019, рублей	В % к		
		февралю 2019	марту 2018	среднему уровню
Всего	45187	105,4	107,1	100
в том числе				
по видам экономической деятельности:				
сельское, лесное хозяйство, охота, рыболовство и рыбоводство	35878	107,7	100,6	79,4
добыча полезных ископаемых	46461	111,9	114,3	102,8
обрабатывающие производства	56826	106,1	106,2	125,8
обеспечение электрической энергией, газом и паром; кондиционирование воздуха	53525	85,3	102,9	118,5
водоснабжение; водоотведение, организация сбора и утилизации отходов, деятельность по ликвидации загрязнений	35526	105,2	103,3	78,6
строительство	45543	109,4	107,2	100,8
торговля оптовая и розничная; ремонт автотранспортных средств и мотоциклов	36672	112,2	110,9	81,2
транспортировка и хранение	44782	109,2	109,5	99,1
из них:				
деятельность сухопутного и трубопроводного транспорта	39274	110,7	109,5	86,9
деятельность водного транспорта	80938	114,6	123,5	1,8 р.
складское хозяйство и вспомогательная транспортная деятельность	51647	109,1	110,9	114,3
деятельность почтовой связи и курьерская деятельность	21065	97,5	99,6	46,6
деятельность гостиниц и предприятий общественного питания	27082	103,2	114,7	59,9
деятельность в области информации и связи	40848	103,6	113,2	90,4
деятельность финансовая и страховая	61537	107,0	119,3	136,2
деятельность по операциям с недвижимым имуществом	33848	111,2	106,5	74,9
деятельность профессиональная, научная и техническая	61160	102,7	102,6	135,3
деятельность административная и сопутствующие дополнительные услуги	25710	92,2	122,2	56,9
государственное управление и обеспечение военной безопасности; социальное обеспечение	44315	107,0	107,6	98,1
образование	38725	102,1	109,1	85,7
деятельность в области здравоохранения и социальных услуг	45274	106,0	111,7	100,2
деятельность в области культуры, спорта, организации досуга и развлечений	42111	108,2	107,2	93,2
предоставление прочих видов услуг	29642	99,9	117,4	65,6

¹⁾ По «чистым» видам экономической деятельности.

Отношение средней начисленной заработной платы по отдельным видам экономической деятельности¹⁾ к среднему уровню по Ленинградской области в марте 2019 года (в %)



- | | |
|---|---|
| 1 – деятельность финансовая и страховая | 12 – образование |
| 2 – деятельность профессиональная, научная и техническая | 13 – торговля оптовая и розничная; ремонт автотранспортных средств и мотоциклов |
| 6 – обрабатывающие производства | 14 – сельское, лесное хозяйство, охота, рыболовство и рыбоводство |
| 4 – обеспечение электрической энергией, газом и паром; кондиционирование воздуха | 15 – водоснабжение; водоотведение, организация сбора и утилизации отходов, деятельность по ликвидации загрязнений |
| 5 – добыча полезных ископаемых | 16 – деятельность по операциям с недвижимым имуществом |
| 6 – строительство | 17 – предоставление прочих видов услуг |
| 7 – деятельность в области здравоохранения и социальных услуг | 18 – деятельность гостиниц и предприятий общественного питания |
| 8 – транспортировка и хранение | 19 – деятельность административная и сопутствующие дополнительные услуги |
| 9 – государственное управление и обеспечение военной безопасности; социальное обеспечение | |
| 10 – деятельность в области культуры, спорта, организации досуга и развлечений | |
| 11 – деятельность в области информации и связи | |

¹⁾ По «чистым» видам экономической деятельности.

Задолженность организаций по заработной плате

По данным организаций наблюдаемых видов экономической деятельности¹⁾ (без субъектов малого предпринимательства), сообщивших сведения о просроченной задолженности по заработной плате по состоянию на 1 мая 2019 года, суммарная задолженность составила 49,8 млн. рублей. Объем задолженности составил к уровню 1 апреля 2019 года 104,9%, к 1 мая 2018 года – 74,4%.

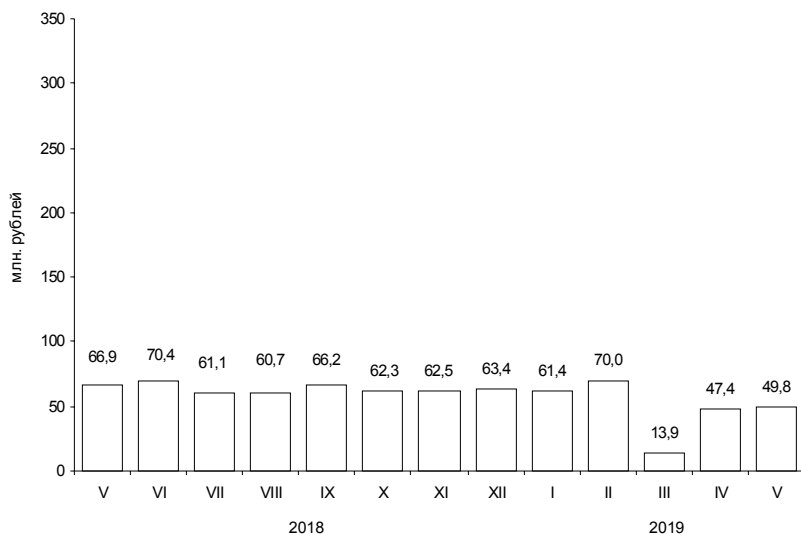
Из общей суммы просроченной задолженности 10,9 млн. рублей приходилось на задолженность, образовавшуюся в 2017 году и ранее.

Просроченная задолженность по заработной плате по видам экономической деятельности на 1 мая 2019 года

	Млн. руб.	В % к	
		1 апреля 2019	итогу
Всего	49,8	104,9	100
в том числе по видам экономической деятельности:			
сельское хозяйство, охота и предоставление услуг в этих областях; лесозаготовки	10,8	100,0	21,6
добыча полезных ископаемых	17,6	x	35,3
обрабатывающие производства	21,4	58,5	43,1

¹⁾ Наблюдение осуществляется по кругу организаций 21 вида экономической деятельности, в том числе: растениеводство и животноводство; лесозаготовки; рыболовство и рыбоводство; промышленные виды деятельности; строительство; транспорт; управление недвижимым имуществом; наука; образование; здравоохранение; деятельность в области кино, телевизионного и радиовещания; искусство, культура, деятельность в области отдыха и развлечений.

Динамика просроченной задолженности по заработной плате (на 1 число месяца)



Численность работников, перед которыми организации имеют просроченную задолженность по заработной плате, по видам экономической деятельности на 1 мая 2019 года

	Человек	В % к 1 апреля 2019
Всего	406	76,9
в том числе по видам экономической деятельности:		
сельское хозяйство, охота и предоставление услуг в этих областях; лесозаготовки	140	100,0
добыча полезных ископаемых	124	x
обрабатывающие производства	142	36,6

ФИНАНСЫ

Показатели финансово-кредитной системы

Исполнение консолидированного бюджета в 2019 году¹⁾

	млн. рублей		
	<i>Доходы</i>	<i>Расходы</i>	<i>Профицит (+), дефицит (-)</i>
Январь-февраль	17269	17687	-418
Январь-март	39649	30454	9195

Исполнение бюджета

по статьям доходов и расходов на 1 апреля 2019 года

	<i>Млн. рублей</i>	<i>В % к итогу</i>
Доходы	39649	100
из них:		
налог на доходы физических лиц	10094	25,5
налог на прибыль организаций	16788	42,3
акцизы	2469	6,2
доходы от использования имущества, находящегося в государственной и муниципальной собственности	1100	2,8
безвозмездные поступления	1467	3,7
Расходы	30454	100
из них на:		
общегосударственные вопросы	2494	8,2
национальную безопасность и правоохранительную деятельность	409	1,3
национальную экономику	4345	14,3
жилищно-коммунальное хозяйство	1889	6,2
социально-культурные мероприятия	21259	69,8
в том числе:		
образование	8954	29,4
культура, кинематография	1172	3,8
здравоохранение	3873	12,7
социальная политика	6542	21,5
физическая культура и спорт	523	1,7
средства массовой информации	195	0,6

¹⁾ По данным Комитета финансов Ленинградской области.

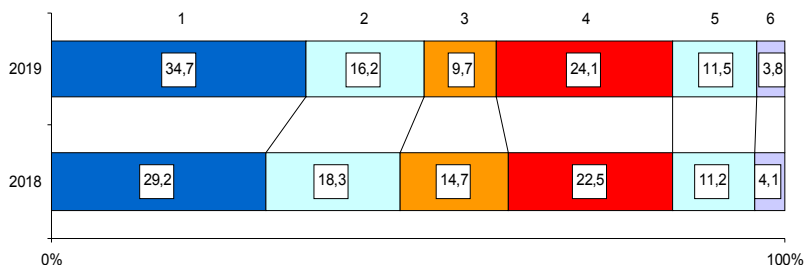
НАЛОГОВАЯ СТАТИСТИКА

По оперативным данным УФНС РФ по Ленинградской области в январе–апреле 2019 года в бюджетную систему поступило налогов, сборов и иных обязательных платежей на сумму 86,4 млрд. рублей, что в номинальном выражении на 24,0% больше, чем в январе–апреле 2018 года.

Поступление налогов, сборов и иных обязательных платежей в бюджетную систему в январе–апреле 2019 года

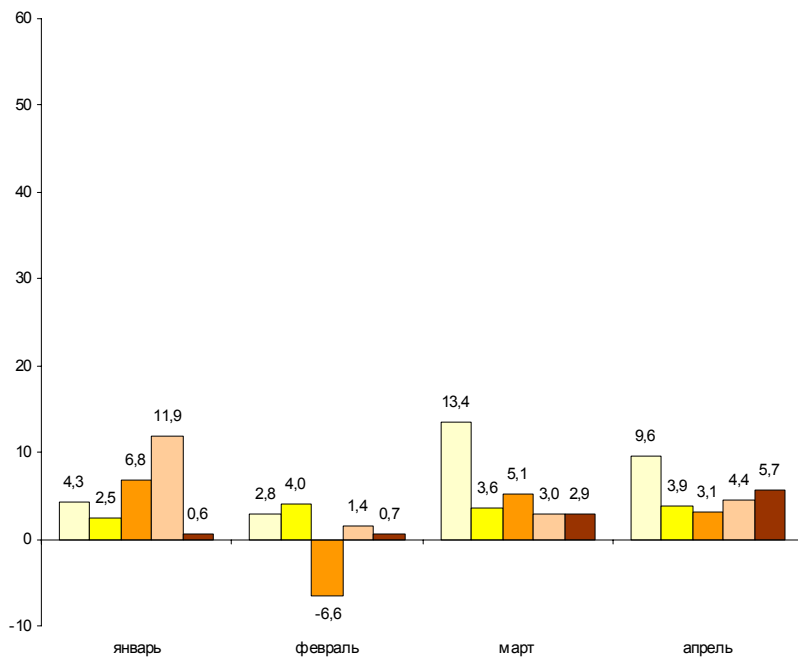
	Млн. рублей	В % к январю–апрелю 2018	Из общего объема поступлений – в консолидированный бюджет Ленинградской области		
			млн. рублей	в % к общему объему	в % к январю–апрелю 2018
Всего	86432	124,0	55652	64,4	129,9
налог на прибыль организаций	30034	147,8	24348	81,1	1,6 р.
налог на доходы физических лиц	14014	110,0	14014	100,0	110,0
налог на добавленную стоимость на товары (работы, услуги), реализуемые на территории РФ	8395	82,0	х	х	х
акцизы по подакцизным товарам (продукции), производимым на территории РФ	20812	132,7	4995	24,0	105,0
налоги на имущество	9943	127,1	9943	100,0	127,1
налоги, сборы и регулярные платежи за пользование природными ресурсами	155	107,9	128	82,5	106,6
прочие	3079	112,4	2224	72,2	119,3

Структура налогов, сборов и иных обязательных платежей, поступивших в бюджетную систему в январе–апреле



- 1 – налог на прибыль организаций
- 2 – налог на доходы физических лиц
- 3 – налог на добавленную стоимость
- 4 – акцизы
- 5 – налоги на имущество
- 6 – прочие

**Динамика поступления налоговых платежей
в бюджетную систему по отдельным видам налогов
в 2019 году (млрд. рублей)**



- налог на прибыль организаций
- налог на доходы физических лиц
- налог на добавленную стоимость
- акцизы
- налоги на имущество

ФИНАНСЫ ОРГАНИЗАЦИЙ¹⁾

Финансовые результаты деятельности организаций

В январе–марте 2019 года сальдированный финансовый результат (прибыль минус убыток) организаций составил 51,0 млрд. рублей, что в 1,6 раза больше, чем за соответствующий период 2018 года.

Финансовый результат

по видам экономической деятельности в январе–марте 2019 года

	Сальдированный финансовый результат		В том числе прибыль прибыльных организаций	
	млн. рублей ²⁾	в % к январю–марту 2018	млн. рублей	в % к январю–марту 2018
Всего	50997	1,6 р.	62747	147,7
в том числе по видам экономической деятельности:				
сельское, лесное хозяйство, охота, рыболовство и рыбоводство	2848	1,6 р.	3004	135,2
добыча полезных ископаемых	152	48,7	248	63,7
обрабатывающие производства	23954	3,5 р.	32109	2,2 р.
обеспечение электрической энергией, газом и паром; кондиционирование воздуха	1308	63,2	1539	68,6
водоснабжение; водоотведение, организация сбора и утилизации отходов, деятельность по ликвидации загрязнений	-365	х	90	115,3
строительство	755	х	1638	135,0
торговля оптовая и розничная; ремонт автотранспортных средств и мотоциклов	6010	103,0	6188	101,8
транспортировка и хранение	16535	120,0	16783	119,5
деятельность гостиниц и предприятий общественного питания	-27	х	5	4,1 р.
деятельность в области информации и связи	14	88,5	17	84,2
деятельность по операциям с недвижимым имуществом	-276	х	640	2,6 р.
деятельность профессиональная, научная и техническая	28	3,8	292	34,8
деятельность административная и сопутствующие дополнительные услуги	-23	х	... ¹⁾	3,5
образование	0,4	х	0,4	18,1 р.
деятельность в области здравоохранения и социальных услуг	4	29,1	8	53,3
деятельность в области культуры, спорта, организации досуга и развлечений	-83	х	11	40,6
предоставление прочих видов услуг	167	105,6	170	104,7

¹⁾ По юридическим лицам, зарегистрированным в субъекте Российской Федерации, в целом, включая обособленные подразделения. Без банков, страховых и бюджетных организаций, без субъектов малого предпринимательства. Сравнение показателей с соответствующим периодом 2018 года произведено в текущих ценах по сопоставимому кругу организаций.

²⁾ Знак "х" означает убыток.

Число убыточных организаций и размер допущенного ими убытка в январе–марте 2019 года

	Число убы- точных орга- низаций, ед.	В % к общему числу органи- заций вида деятельности	Убыток, млн. рублей
Всего	220	30,0	11750
в том числе по видам экономической деятельности:			
сельское, лесное хозяйство, охота, рыболовство и рыбоводство	10	12,8	156
добыча полезных ископаемых	5	38,5	96
обрабатывающие производства	72	30,0	8156
обеспечение электрической энергией, газом и паром; кондиционирование воздуха	16	47,1	231
водоснабжение; водоотведение, организация сбора и утилизации отходов, деятельность по ликвидации загрязнений	15	50,0	455
строительство	23	34,8	884
торговля оптовая и розничная; ремонт автотранспортных средств и мотоциклов	16	20,5	178
транспортировка и хранение	16	27,1	247
деятельность гостиниц и предприятий общественного питания	8	61,5	32
деятельность в области информации и связи	4	36,4	3
деятельность финансовая и страховая	1	100	... ¹⁾
деятельность по операциям с недвижимым имуществом	17	32,7	915
деятельность профессиональная, научная и техническая	6	37,5	264
деятельность административная и сопутствующие дополнительные услуги	3	60,0	24
образование	–	–	–
деятельность в области здравоохранения и социальных услуг	2	16,7	... ¹⁾
деятельность в области культуры, спорта, организации досуга и развлечений	2	40,0	... ¹⁾
предоставление прочих видов услуг	4	40,0	2

В январе–марте 2019 года число убыточных организаций по сравнению с тем же периодом 2018 года уменьшилось на 8 единиц или на 3,5%, сумма убытка увеличилась на 6,7%.

Состояние платежей и расчетов в организациях

На 1 апреля 2019 года суммарная задолженность организаций по обязательствам (кредиторская, задолженность по кредитам банков и займам) составила 1166,1 млрд. рублей, из нее просроченная – 9,0 млрд. рублей или 0,8% от общей суммы задолженности (на 1 марта 2019 года – 0,8%).

Размер и структура суммарной просроченной задолженности по обязательствам на 1 апреля 2019 года

	Млрд. рублей	В % к	
		1 марта 2019	итогу
Всего	9,0	94,2	100
в том числе:			
кредиторская задолженность	7,8	97,6	87,1
задолженность по кредитам банков и займам	1,2	76,3	12,9

Кредиторская задолженность на 1 апреля 2019 года составила 623,9 млрд. рублей, из нее просроченная – 7,8 млрд. рублей или 1,3%.

Задолженность по полученным кредитам банков и займам организаций на 1 апреля 2019 года составила 542,1 млрд. рублей, в том числе просроченная – 1,2 млрд. рублей или 0,2%.

Структура просроченной кредиторской задолженности

на конец месяца, млн. рублей

	Всего	В том числе:			Количество организаций, имеющих просроченную кредиторскую задолженность	
		поставщикам и подрядчикам	в бюджеты всех уровней	по платежам в государственные внебюджетные фонды	единиц	в % к общему количеству организаций
январь	8596	5027	426	34	90	12,5
февраль	8013	6385	466	38	91	12,4
март	7819	6348	449	45	91	12,4

Просроченная кредиторская задолженность организаций
по видам экономической деятельности на 1 апреля 2019 года

млн. рублей

	Количество организаций, имеющих просроченную кредиторскую задолженность, ед.	Просроченная кредиторская задолженность	В том числе:		
			поставщикам и подрядчикам	в бюджеты всех уровней	по платежам в государственные внебюджетные фонды
Сельское, лесное хозяйство, охота, рыболовство и рыбоводство	12	102	98	–	–
Добыча полезных ископаемых	1	... ¹⁾	... ¹⁾	–	–
Обрабатывающие производства	28	4727	3440	388	... ¹⁾
Обеспечение электрической энергией, газом и паром; кондиционирование воздуха	11	1240	1185	... ¹⁾	... ¹⁾
Водоснабжение; водоотведение, организация сбора и утилизации отходов, деятельность по ликвидации загрязнений	6	290	240	... ¹⁾	–
Строительство	6	1188	1179	... ¹⁾	... ¹⁾
Торговля оптовая и розничная; ремонт автотранспортных средств и мотоциклов	4	23	22	–	–
Транспортировка и хранение	2	... ¹⁾	... ¹⁾	... ¹⁾	–
Деятельность гостиниц и предприятий общественного питания	1	... ¹⁾	... ¹⁾	... ¹⁾	... ¹⁾
Деятельность по операциям с недвижимым имуществом	16	191	146	3	... ¹⁾
Деятельность профессиональная, научная и техническая	1	... ¹⁾	... ¹⁾	–	–
Деятельность административная и сопутствующие дополнительные услуги	–	–	–	–	–
Образование	1	... ¹⁾	... ¹⁾	... ¹⁾	–
Деятельность в области здравоохранения и социальных услуг	–	–	–	–	–
Деятельность в области культуры, спорта, организации досуга и развлечений	–	–	–	–	–
Предоставление прочих видов услуг	2	... ¹⁾	... ¹⁾	–	... ¹⁾

¹⁾ Данные не публикуются в целях обеспечения конфиденциальности первичных статистических данных, полученных от организаций, в соответствии с Федеральным Законом от 29.11.2007 №282-ФЗ.

ЛЕНИНГРАДСКАЯ ОБЛАСТЬ

Дебиторская задолженность на 1 апреля 2019 года составила 523,7 млрд. рублей, из нее просроченная – 15,6 млрд. рублей или 3,0%.

Структура просроченной дебиторской задолженности

	на конец месяца, млн. рублей				
	Всего	В том числе:		Количество организаций, имеющих просроченную дебиторскую задолженность	
		покупателей	из нее государственных заказчиков по оплате за поставленную продукцию	единиц	в % к общему количеству организаций
январь	15185	13656	... ¹⁾	172	24,0
февраль	14710	12950	... ¹⁾	176	24,0
март	15625	13892	43	177	24,1

¹⁾ Данные не публикуются в целях обеспечения конфиденциальности первичных статистических данных, полученных от организаций, в соответствии с Федеральным Законом от 29.11.2007 №282-ФЗ.

ЛЕНИНГРАДСКАЯ ОБЛАСТЬ

Просроченная дебиторская задолженность организаций
по видам экономической деятельности на 1 апреля 2019 года

млн. рублей

	Количество организаций, имеющих просроченную дебиторскую задолженность, ед.	Просроченная дебиторская задолженность	В том числе:	
			покупателей	из нее государственных заказчиков за поставленную продукцию
Сельское, лесное хозяйство, охота, рыболовство и рыбоводство	17	206	172	–
Добыча полезных ископаемых	1	... ¹⁾	... ¹⁾	–
Обрабатывающие производства	52	5550	4446	... ¹⁾
Обеспечение электрической энергией, газом и паром; кондиционирование воздуха	14	2042	2039	–
Водоснабжение; водоотведение, организация сбора и утилизации отходов, деятельность по ликвидации загрязнений	14	590	569	–
Строительство	16	3371	2849	... ¹⁾
Торговля оптовая и розничная; ремонт автотранспортных средств и мотоциклов	14	2207	2204	–
Транспортировка и хранение	9	512	506	–
Деятельность гостиниц и предприятий общественного питания	1	... ¹⁾	... ¹⁾	–
Деятельность в области информации и связи	2	... ¹⁾	... ¹⁾	–
Деятельность финансовая и страховая	1	... ¹⁾	... ¹⁾	–
Деятельность по операциям с недвижимым имуществом	25	495	493	–
Деятельность профессиональная, научная и техническая	5	592	589	... ¹⁾
Деятельность административная и сопутствующие дополнительные услуги	2	... ¹⁾	... ¹⁾	–
Образование	1	... ¹⁾	... ¹⁾	–
Деятельность в области здравоохранения и социальных услуг	–	–	–	–
Деятельность в области культуры, спорта, организации досуга и развлечений	1	... ¹⁾	–	–
Предоставление прочих видов услуг	2	... ¹⁾	... ¹⁾	–

¹⁾ Данные не публикуются в целях обеспечения конфиденциальности первичных статистических данных, полученных от организаций, в соответствии с Федеральным Законом от 29.11.2007 №282-ФЗ.

ЛЕНИНГРАДСКАЯ ОБЛАСТЬ

В январе–марте 2019 года в обращении участвовали векселя, обеспечивающие задолженность покупателей, на сумму 0,1 млрд. рублей, задолженность поставщикам – на 6,0 млрд. рублей.

В вексельной форме находилось 2,2% всей задолженности поставщикам и 0,02% – задолженности покупателей.

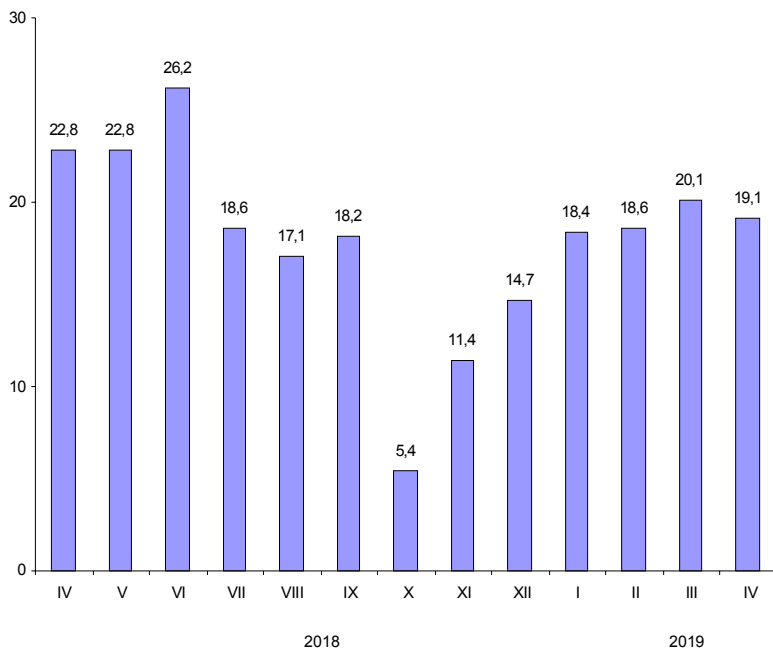
Превышение кредиторской задолженности над дебиторской задолженностью на 1 апреля 2019 года

млн. рублей

	Задолженность		Превышение кредиторской задолженности над дебиторской	
	деби- торская	креди- торская	всего ¹⁾	в % к дебиторской задолженности
Всего	523704	623932	100228	19,1
в том числе по видам экономической деятельности:				
сельское, лесное хозяйство, охота, рыболовство и рыбоводство	12002	11928	-74	х
добыча полезных ископаемых	2621	2824	203	7,7
обрабатывающие производства	309128	353818	44690	14,5
обеспечение электрической энергией, газом и паром; кондиционирование воздуха	10861	14605	3743	34,5
водоснабжение; водоотведение, организация сбора и утилизации отходов, деятельность по ликвидации загрязнений	2428	5085	2657	109,5
строительство	68900	86471	17572	25,5
торговля оптовая и розничная; ремонт автотранспортных средств и мотоциклов	67220	92158	24938	37,1
транспортировка и хранение	16880	13106	-3775	х
деятельность гостиниц и предприятий общественного питания	56	85	29	52,8
деятельность в области информации и связи	125	269	144	115,1
деятельность по операциям с недвижимым имуществом	22082	29216	7134	32,3
деятельность профессиональная, научная и техническая	10039	12229	2191	21,8
деятельность административная и сопутствующие дополнительные услуги	368	431	63	17,2
образование	3	32	29	9,7 р.
деятельность в области здравоохранения и социальных услуг	51	62	11	20,7
деятельность в области культуры, спорта, организации досуга и развлечений	728	1236	508	69,9
предоставление прочих видов услуг	74	321	247	3,4 р.

¹⁾ Знак "-" означает превышение дебиторской задолженности над кредиторской.

**Превышение кредиторской задолженности
над дебиторской задолженностью
(на 1 число месяца, в %)**



ВНЕШНЕЭКОНОМИЧЕСКИЕ СВЯЗИ

Экспорт и импорт товаров¹⁾

Внешнеторговый оборот в январе–марте 2019 года составил 2,5 млрд. долларов США, в том числе экспорт – 1,6 млрд. долларов, импорт – 0,9 млрд. долларов. По сравнению с январем–мартом 2018 года объем экспорта не изменился, импорт увеличился на 0,5%.

Структура внешнеторгового оборота

	Внешнеторговый оборот		В том числе:			
			экспорт		импорт	
	млн. долл. США	в % к январю-марту 2018	млн. долл. США	в % к январю-марту 2018	млн. долл. США	в % к январю-марту 2018
Всего	2519	100,2	1655	100,0	864	100,5
в том числе:						
государства-участники СНГ	144	96,9	104	103,7	40	82,8
страны вне СНГ	2375	100,4	1551	99,8	824	101,6

Доля экспорта во внешнеторговом обороте составила 65,7%, импорта – 34,3%.

Сальдо торгового баланса сложилось положительное в размере 791,2 млн. долларов (в январе–марте 2018 года – положительное в размере 795,4 млн. долларов).

¹⁾ По данным Северо-Западного таможенного Управления по состоянию на 13 мая 2019 года с учетом взаимной торговли с государствами-членами Евразийского экономического союза (ЕАЭС).

ЛЕНИНГРАДСКАЯ ОБЛАСТЬ

Внешнеторговый оборот по странам–партнерам в январе–марте 2019 года

млн. долларов США

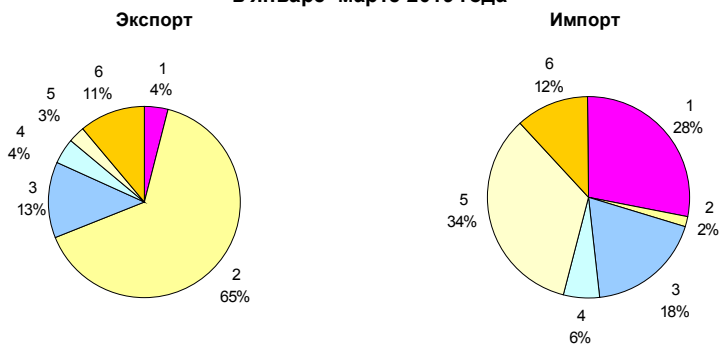
	Внешнеторговый оборот			В том числе:			
	всего	в % к		экспорт	в % к январю- марту 2018	импорт	в % к январю- марту 2018
		итогу	январю- марту 2018				
Всего	2519	100	100,2	1655	100,0	864	100,5
в том числе:							
государства - участники СНГ	144	5,7	96,9	104	103,7	40	82,8
из них:							
Беларусь	51	2,0	90,2	27	80,7	24	104,1
Казахстан	49	1,9	111,5	39	1,5 р.	10	54,4
Украина	22	0,9	95,2	17	92,2	5	107,0
страны вне СНГ	2375	94,3	100,4	1551	99,8	824	101,6
из них:							
Китай	410	16,3	84,8	301	78,4	109	109,8
Нидерланды	311	12,4	125,2	288	122,6	23	1,7 р.
Финляндия	271	10,8	115,9	208	129,0	63	86,9
Германия	129	5,1	97,7	36	82,8	93	105,0
Бельгия	102	4,0	1,8 р.	92	2,0 р.	10	94,3
Швеция	101	4,0	80,1	91	79,9	10	81,9
Франция	92	3,7	1,6 р.	52	4,6 р.	40	87,5
Дания	87	3,5	84,5	61	61,0	26	10,3 р.
США	73	2,9	59,0	34	32,9	39	1,9 р.

Товарная структура экспорта в январе–марте 2019 года

	Экспорт		Импорт	
	млн. долларов США	в % к январю-марту 2018	млн. долларов США	в % к январю-марту 2018
Всего	1654,9	100,0	863,7	100,5
в том числе:				
продовольственные товары и сельскохозяйственное сырье (кроме текстильного)	65,3	1,9 п.	241,6	130,2
минеральные продукты	1070,2	104,9	19,8	84,7
продукция химической промышленности, каучук	218,2	72,6	153,2	118,0
кожевенное сырье, пушнина и изделия из них	0,0	48,2	1,4	6,7 п.
древесина и целлюлозно-бумажные изделия	161,9	103,2	39,7	1,6 п.
текстиль, текстильные изделия, обувь	9,4	1,6 п.	47,6	130,6
металлы и изделия из них	60,1	100,2	51,4	90,2
машины, оборудование, транспортные средства	46,7	94,2	297,1	77,1
другие товары	23,1	84,7	11,9	69,8

В экспорте организаций Ленинградской области по товарной группе "минеральные продукты" на долю топливно-энергетических товаров приходилось 99,9%.

Товарная структура экспорта и импорта в январе–марте 2019 года



- 1 – продовольственные товары и сельскохозяйственное сырье (кроме текстильного)
- 2 – минеральные продукты
- 3 – продукция химической промышленности, каучук
- 4 – металлы и изделия из них
- 5 – машины, оборудование и транспортные средства
- 6 – другие товары

ДЕМОГРАФИЧЕСКАЯ СИТУАЦИЯ¹⁾

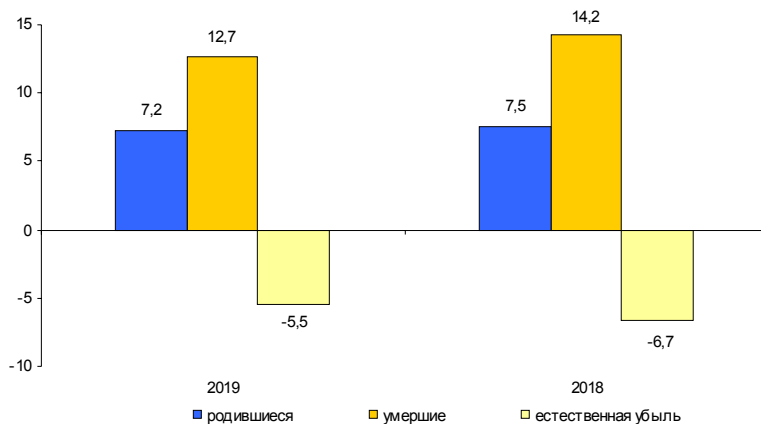
По предварительной оценке численность постоянного населения Ленинградской области на 1 апреля 2019 года составила 1851,5 тыс. человек (в том числе городское – 1188,3 тыс. человек, сельское – 663,2 тыс. человек) и с начала года увеличилась на 3,6 тыс. человек или на 0,2%.

Характеристика демографической ситуации в январе–марте

	Человек		прирост, сни- жение (-)	На 1000 человек населения ²⁾		в % к 2018	Справочно: на 1000 человек населения в целом за 2018
	2019	2018		2019	2018		
Родившиеся	3270	3346	-76	7,2	7,5	96,0	7,6
Умершие	5805	6341	-536	12,7	14,2	89,4	12,9
в том числе дети в возрасте до 1 года ³⁾	11	10	1	3,2	2,7	118,5	3,3
Естественная убыль (-)	-2535	-2995		-5,5	-6,7	82,1	-5,3
Зарегистрировано:							
браков	1097	1483	-386	2,4	3,3	72,7	4,1
разводов	829	1849	-1020	1,8	4,1	43,9	4,1

Рост численности населения в январе–марте 2019 года произошел за счет миграционного прироста. Миграционный прирост полностью компенсировал естественную убыль населения и превысил ее в 1,4 раза.

Коэффициенты естественного движения населения (на 1000 человек населения) в январе–марте



¹⁾ С 1 октября 2018 года оператором системы «Единый государственный реестр записей актов гражданского состояния» (ЕГР ЗАГС) определена Федеральная налоговая служба России. Данные по естественному движению населения, полученные из ЕГР ЗАГС на федеральном уровне за январь–март 2019г., в дальнейшем могут быть скорректированы.

²⁾ Здесь и далее показатели помесечной оперативной отчетности приведены в пересчете на год.

³⁾ Относительные показатели в расчете на 1000 родившихся живыми.

ЛЕНИНГРАДСКАЯ ОБЛАСТЬ

Распределение умерших по причинам смерти

	Человек			Январь-март 2019 в % ко всем умершим	На 100 тыс. человек населения		Январь-март 2019 в % к январю-марту 2018	Справочно: на 100 тыс. человек населения в целом за 2018
	январь-март 2019	январь-март 2018	прирост, снижение (-)		январь-март 2019	январь-март 2018		
Всего умерших от всех причин	5805	6341	-536	100	1275,1	1419,1	89,9	1291,2
в том числе от:								
болезней системы кровообращения	2569	2836	-267	44,3	564,3	634,7	88,9	552,1
новообразований внешних причин	997	1017	-20	17,2	219,0	227,6	96,2	227,4
	433	542	-109	7,5	95,1	121,3	78,4	124,8
из них от:								
случайных отравлений								
алкоголем	41	51	-10	0,7	9,0	11,4	78,9	15,9
самоубийств	61	69	-8	1,1	13,4	15,4	87,0	13,3
убийств	22	27	-5	0,4	4,8	6,0	80,0	5,8
болезней органов дыхания	252	288	-36	4,3	55,4	64,5	85,9	48,3
болезней органов пищеварения	410	324	86	7,1	90,1	72,5	124,3	77,2
инфекционных и паразитарных болезней	105	137	-32	1,8	23,1	30,7	75,2	29,5

Младенческая смертность

	Человек			На 10 тыс. родившихся		Январь-март 2019 в % к январю-марту 2018	Справочно: на 10 тыс. родившихся в целом за 2018
	январь-март 2019	январь-март 2018	прирост	январь-март 2019	январь-март 2018		
Всего умерших в возрасте до 1 года	11	10	1	31,7	26,9	117,8	32,5
в том числе от:							
состояний, возникающих в перинатальный период	5	3	2	14,4	8,1	1,8 р.	13,4
врожденных аномалий	1	1	-	2,9	2,7	107,4	4,9
болезней органов дыхания	-	-	-	-	-	-	-
внешних причин	1	1	-	2,9	2,7	107,4	4,2
инфекционных и паразитарных болезней	1	-	1	2,9	-	x	4,2

ЛЕНИНГРАДСКАЯ ОБЛАСТЬ

Общие итоги миграции населения

	человек					
	Январь-март 2019			Январь-март 2018		
	число при- бывших	число вы- бывших	мигра- ционный прирост	число при- бывших	число вы- бывших	мигра- ционный прирост, снижение(-)
Миграция	23324	17173	6151	26565	17793	8772
из нее:						
в пределах России	20522	15042	5480	23131	15435	7696
в том числе:						
внутрирегиональная	3712	3712	–	4050	4050	–
межрегиональная	16810	11330	5480	19081	11385	7696
международ- ная миграция	2802	2131	671	3434	2358	1076
в том числе:						
со странами СНГ	2666	2018	648	3294	2172	1122
с другими зару- бежными странами	136	113	23	140	186	-46

Миграционные потоки со странами СНГ

	человек					
	Январь-март 2019			Январь-март 2018		
	число при- бывших	число вы- бывших	мигра- ционный прирост, снижение (-)	число при- бывших	число вы- бывших	мигра- ционный прирост, снижение (-)
Миграция со странами СНГ	2666	2018	648	3294	2172	1122
в том числе по странам:						
Азербайджан	72	33	39	86	62	24
Армения	176	58	118	108	136	-28
Беларусь	234	204	30	289	288	1
Казахстан	426	288	138	456	148	308
Кыргызстан	486	507	-21	594	587	7
Молдова	245	152	93	344	155	189
Таджикистан	238	107	131	262	63	199
Туркменистан	32	134	-102	154	179	-25
Узбекистан	136	111	25	207	104	103
Украина	621	424	197	794	450	344

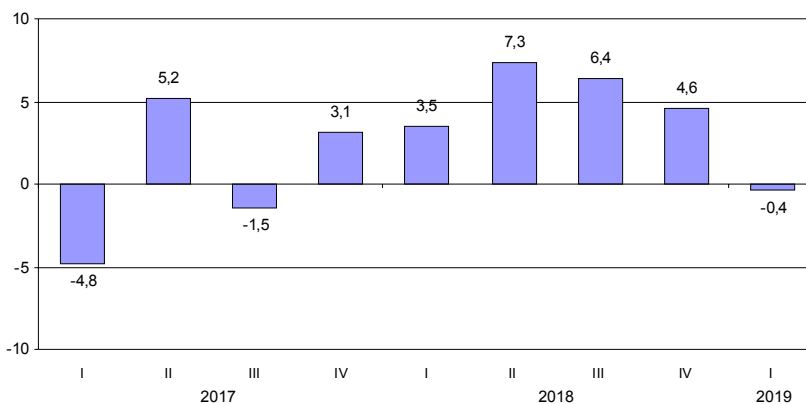
УРОВЕНЬ ЖИЗНИ НАСЕЛЕНИЯ

Денежные доходы и расходы населения¹⁾

Динамика реальных денежных доходов

	<i>К предыдущему кварталу</i>	<i>К соответствующему периоду предыдущего года</i>
в %		
2018		
I квартал	91,0	103,5
II квартал	111,2	107,3
I полугодие	x	105,5
III квартал	99,6	106,4
январь-сентябрь	x	105,8
IV квартал	103,7	104,6
январь-декабрь	x	105,5
2019		
I квартал	86,6	99,6

**Прирост (снижение) реальных денежных доходов населения
(в % к соответствующему кварталу предыдущего года)**



¹⁾ Показатели рассчитаны в соответствии с Методологическими положениями по расчету показателей денежных доходов и расходов населения, утвержденные приказом Росстата №465 от 02.07.2014 с изменениями №680 от 20.11.2018 (см. методологический комментарий). Предварительные данные.

ЛЕНИНГРАДСКАЯ ОБЛАСТЬ

Структура использования денежных доходов населения

в %

	Денежные доходы	В том числе использовано на:				
		покупку товаров и оплату услуг ¹⁾	оплату обязательных платежей и взносов и прочие расходы	прирост (+), уменьшение (-) сбережений ²⁾	из них:	
					во вкладах на рублевых и валютных счетах банков в рублевом эквиваленте ³⁾	в наличных деньгах на руках в рублях и иностранной валюте в рублевом эквиваленте
2018						
I квартал	100	79,0	12,5	8,5	0,8	9,1
II квартал	100	75,2	12,3	12,5	2,4	12,5
I полугодие	100	77,0	12,4	10,6	1,6	10,9
III квартал	100	79,6	13,0	7,4	-0,8	11,2
январь-сентябрь	100	77,9	12,6	9,5	0,8	11,0
IV квартал	100	75,4	11,7	12,9	3,3	9,6
январь-декабрь	100	77,3	12,3	10,4	1,4	10,6
2019						
I квартал	100	80,3	12,5	7,2	-0,7	9,4

Изменение в структуре использования денежных доходов населения в I квартале (в % к денежным доходам)



¹⁾ С учетом объема платежей за товары (работы, услуги) зарубежным поставщикам за безналичный и наличный расчет.

²⁾ Сбережения включают прирост (уменьшение) вкладов, приобретение ценных бумаг, изменение средств на счетах индивидуальных предпринимателей, приобретение недвижимости, покупку населением скота и птицы, наличные деньги на руках за минусом изменения задолженности по кредитам и величины реализации финансовых активов, с учетом операций по взаимодействию населения страны с остальным миром.

³⁾ В кредитных организациях на территории Российской Федерации и за рубежом.

Распределение общего объема денежных доходов населения¹⁾

	в %	
	2018	Справочно: 2017
Денежные доходы	100	100
в том числе по 20-ти процентным группам населения:		
первая (с наименьшими доходами)	6,5	6,3
вторая	11,4	11,2
третья	16,2	16,0
четвертая	23,0	23,0
пятая (с наивысшими доходами)	42,9	43,5
Коэффициент концентрации доходов (индекс Джини)	0,361	0,369
Соотношение доходов 10% наиболее и 10% наименее обеспеченного населения, раз	10,8	11,4

Распределение населения по размеру среднедушевого денежного дохода в 2018 году¹⁾

	Тыс. человек	В % к итогу	Справочно: 2017	
			тыс. человек	в % к итогу
Все население	1813,8	100	1791,9	100
в том числе со среднедушевым денежным доходом в месяц, руб.:				
до 7000,0	57,9	3,2	69,5	3,9
7000,1–10000,0	113,8	6,3	124,1	6,9
10000,1–14000,0	211,4	11,6	218,5	12,2
14000,1–19000,0	283,1	15,6	281,6	15,7
19000,1–27000,0	380,1	21,0	367,6	20,5
27000,1–45000,0	465,7	25,7	441,8	24,7
45000,1–60000,0	156,4	8,6	148,2	8,3
свыше 60000,0	145,4	8,0	140,6	7,8

В 2018 году на долю 10% наиболее обеспеченного населения приходилось 26,8% денежных доходов, а на долю 10% наименее обеспеченного населения – 2,5% (в 2017 году – 27,3% и 2,4% соответственно).

Численность населения с денежными доходами ниже величины прожиточного минимума в 2018 году составила 170,6 тыс. человек, или 9,4% от общей численности населения (в 2017 году – 168,5 тыс. человек, или 9,4%).

¹⁾ Показатели социально-экономической дифференциации доходов населения за 2017 и 2018 годы утверждены Росстатом (письмо от 30.04.2019 года №КП-06-2/2310-ТО).

Покупательная способность денежных доходов населения¹⁾

	<i>I квартал 2019</i>	<i>В % к I кварталу 2018</i>	<i>Справочно: I квартал 2018 в % к I кварталу 2017</i>
Продовольственные товары, кг			
говядина (кроме бескостного мяса)	82	99,5	104,1
рыба свежая	106	100,1	101,1
масло сливочное	44	100,8	98,9
масло подсолнечное	248	105,0	103,8
масло оливковое	35	97,6	95,1
маргарин	175	96,4	105,7
молоко питьевое цельное, л	398	97,5	100,0
яйца куриные, шт.	4401	86,7	116,9
сахар-песок	638	76,7	136,4
мука пшеничная	705	99,0	103,5
хлеб и булочные изделия из пшеничной муки	295	101,9	102,6
рис шлифованный	333	99,9	107,5
крупы	580	89,9	116,3
вермишель	298	103,6	102,7
макаронные изделия	300	96,8	106,3
картофель	1076	94,6	86,4
капуста свежая	804	50,4	97,2
водка, л	41	104,1	103,0
Непродовольственные товары, шт.			
куртка мужская с верхом из плащевых тканей	4,3	95,4	102,2
костюм-двойка мужской	3,7	98,2	99,8
сорочка верхняя мужская	21,7	96,7	101,2
пальто женское демисезонное	2,8	96,2	96,6
джерсер для взрослых	16,1	100,7	104,3
куртка для детей школьного возраста с верхом из плащевых тканей	8,6	105,2	94,6
сапоги для детей школьного возраста на утепленной подкладке	10,4	104,5	97,7
холодильники бытовые	1,1	99,0	107,3
телевизоры	1,4	100,9	108,3
сигареты с фильтром отечественные, пачек (20 шт.)	330	95,5	96,2
бензин автомобильный, л	629	92,6	88,6

¹⁾ Товарный эквивалент среднемесячного денежного дохода по товарам и услугам с конкретными потребительскими свойствами.

ЛЕНИНГРАДСКАЯ ОБЛАСТЬ

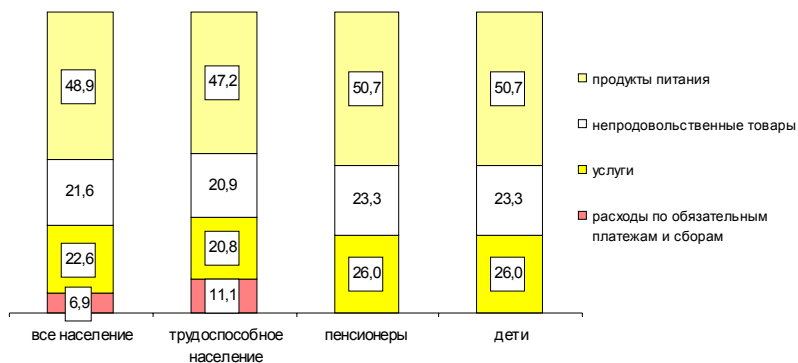
Динамика величины прожиточного минимума¹⁾

рублей в месяц

	Все население	В том числе:			Соотношение среднедушевого денежного дохода и прожиточного минимума, %
		трудо-способное	пенсионеры	дети	
2017					
I квартал	9308	9908	8124	9130	285,7
II квартал	9438	10047	8236	9259	311,5
III квартал	9533	10147	8319	9356	312,3
IV квартал	9628	10248	8402	9450	320,2
2018					
I квартал	9725	10364	8490	9555	276,9
II квартал	9852	10498	8603	9680	308,9
III квартал	10085	10770	8777	9877	302,4
IV квартал ²⁾	10239	11088	8777	9877	306,5
в % к предыдущему периоду	101,5	103,0	100,0	100,0	x
в % к соответствующему периоду прошлого года	106,3	108,2	104,5	104,5	x

Соотношение среднедушевых денежных доходов и прожиточного минимума в IV квартале 2018 года составило 306,5% и уменьшилось по сравнению с IV кварталом 2017 года (320,2%).

Структура величины прожиточного минимума в IV квартале 2018 года (в %)



¹⁾ По данным Комитета по труду и занятости населения Ленинградской области.

²⁾ Величина прожиточного минимума установлена постановлением Правительства Ленинградской области от 15 февраля 2019 года №56 «Об установлении величины прожиточного минимума на душу населения и по основным социально-демографическим группам населения в Ленинградской области за четвертый квартал 2018 года».

Средний размер назначенных пенсий

			на начало месяца
	<i>Средний размер назначенных пенсий, рублей¹⁾</i>	<i>Реальный размер назначенных пенсий в % к соответствующему периоду предыдущего года</i>	<i>Средний размер назначенных пенсий в % к среднему размеру начисленной заработной платы</i>
2017			
январь	17804,9	136,1	50,8
апрель	13290,2	99,9	34,8
июль	13278,9	99,8	34,2
октябрь	13363,7	101,1	34,7
2018			
январь	13717,0	75,4 ²⁾	35,1
апрель	13741,4	100,9	32,7
июль	13729,1	100,8	31,9
октябрь	13793,2	100,0	32,4
2019			
январь	14468,1	101,0	34,4
апрель	14512,0	101,2	32,1

¹⁾ По данным Отделения Пенсионного фонда Российской Федерации по Санкт-Петербургу и Ленинградской области. Без учета ежемесячных (регулярных) денежных выплат отдельным категориям граждан.

²⁾ Данные приведены с учетом единовременной денежной выплаты пенсионерам (ЕВ-2017) в размере 5 тыс. рублей, произведенной в январе 2017 года в соответствии с Федеральным законом от 22 ноября 2016 года № 385-ФЗ; без учета ЕВ-2017 реальный размер назначенной пенсии в январе 2018 года в сравнении с январем 2017 года составил 104,8%.

ЗДРАВООХРАНЕНИЕ

Заболеваемость населения отдельными инфекционными заболеваниями¹⁾

	Март 2019, случаев	В % к		Январь- март 2019 в % к январю- марту 2018	Справочно:		
		марту 2018	февра- лю 2019		март 2018 в % к	марту 2017	февра- лю 2018
<i>Кишечные инфекции</i>							
Острые кишечные инфекции	475	92,8	88,1	101,0	74,6	102,4	86,2
из них:							
бактериальная дизентерия (шигеллез)	7	7,0 р.	36,8	82,8	х	7,1	19,3 р.
Сальмонеллезные инфекции	19	118,8	146,2	76,6	57,1	53,3	87,7
<i>Гепатиты</i>							
Острые гепатиты	5	125,0	125,0	133,3	80,0	4,0 р.	23,7
из них:							
гепатит А	3	100,0	3,0 р.	100,0	75,0	х	20,6
гепатит В	—	—	—	—	—	—	—
гепатит С	2	2,0 р.	66,7	2,5 р.	100,0	100,0	100,0
<i>Некоторые инфекции, управляемые средствами специфической профилактики</i>							
Коклюш	5	100,0	35,7	1,6 р.	2,5 р.	71,4	146,2
<i>Острые респираторно-вирусные инфекции</i>							
Острые инфекции верхних дыхательных путей, тыс.	42,3	80,8	78,4	110,9	132,6	117,0	100,4
Грипп	119	102,6	37,1	4,2 р.	2,8 р.	5,5 р.	31,1
<i>Социально значимые болезни</i>							
Сифилис	17	130,8	8,5 р.	87,5	1,6 р.	2,6 р.	1,5 р.
Гонорейная инфекция	4	2,0 р.	80,0	127,3	40,0	50,0	84,6
Туберкулез (первые выявленный)	34	81,0	97,1	80,8	102,4	116,7	82,2
Болезнь, вызванная вирусом иммунодефицита человека и бессимптомный инфекци- онный статус, вызванный вирусом иммунодефицита человека (ВИЧ)	127	144,3	100,0	123,7	96,7	75,2	100,0
Педикулез	45	132,4	60,8	131,4	58,6	79,1	81,7

¹⁾ По данным Территориальных управлений Федеральной службы по надзору в сфере защиты прав потребителей и благополучия человека.

ОБРАЗОВАНИЕ

Дошкольное образование

В 2018 году образовательную деятельность по образовательным программам дошкольного образования, присмотр и уход за детьми осуществляли 488 организаций, в том числе в сельской местности – 218 (в 2017 году – 491 и 220 соответственно).

Воспитанники в организациях, осуществляющих образовательную деятельность по образовательным программам дошкольного образования, присмотр и уход за детьми по группам

	на конец года					
	2017		2018		2018 в % к 2017	
	всего	в том числе в сельской местности	всего	в том числе в сельской местности	всего	в том числе в сельской местности
Численность воспитанников, тыс.	82,6	24,8	85,2	25,0	103,1	101,0
в том числе в группах:						
компенсирующей направленности	7,8	1,4	8,2	1,5	105,2	105,9
общеразвивающей направленности	68,3	20,9	69,0	20,1	101,0	96,5
оздоровительной направленности	0,2	0,1	0,2	0,1	90,3	102,2
комбинированной направленности	5,1	2,1	7,4	3,0	145,2	145,0
для детей раннего возраста	1,0	0,1	0,1	–	8,9	–
по присмотру и уходу	0,2	0,2	0,3	0,3	1,6 п.	125,4

На конец 2018 года число мест в этих организациях составило 86,2 тыс., что на 2,1% больше, чем на конец 2017 года, в том числе в сельской местности – 27,8 тыс., что на 2,1% меньше.

ЛЕНИНГРАДСКАЯ ОБЛАСТЬ

Начальное, основное и среднее общее образование¹⁾

В 2018/2019 учебном году в 385 организациях, осуществляющих образовательную деятельность по образовательным программам начального, основного и среднего общего образования, приступили к занятиям 160,7 тыс. человек.

Организации, осуществляющие образовательную деятельность по образовательным программам начального, основного и среднего общего образования

на начало учебного года

	2017/2018	2018/2019	2018/2019 в % к 2017/2018
Государственные и муниципальные организации			
Число организаций, ед.	374	376	100,5
Численность обучающихся, тыс. чел.	152,4	159,7	104,8
Частные организации			
Число организаций, ед.	9	9	100,0
Численность обучающихся, тыс. чел.	0,9	0,9	108,2

¹⁾ 2017/2018 учебный год по данным Министерства образования и науки РФ, 2018/2019 учебный год по данным Министерства просвещения РФ.

Среднее профессиональное образование¹⁾

Государственные и муниципальные образовательные организации, осуществляющие образовательную деятельность по программам подготовки квалифицированных рабочих, служащих и специалистов среднего звена

на начало учебного года

	2017/2018	2018/2019	2018/2019 в % к 2017/2018
Количество, единиц	49	46	93,9
Численность студентов, тыс. человек	18,1	19,0	104,5
в том числе по формам обучения:			
очная	16,2	17,2	106,0
очно-заочная	0,1	0,1	53,3
заочная	1,8	1,7	93,9
Принято студентов, тыс. человек	5,6	5,8	103,7
Выпущено всего ²⁾ , тыс. человек	4,1	4,0	98,4
в том числе:			
квалифицированных рабочих, служащих	1,3	1,1	84,3
специалистов среднего звена	2,7	2,9	105,3

Из них 2,5 тыс. студентов или 13% (в 2017/2018 учебном году – 2,1 тысячи или 12%) обучаются с полным возмещением стоимости обучения.

Кроме того, в 2018/2019 учебном году действует 1 частная образовательная организация, осуществляющая образовательную деятельность по программам подготовки квалифицированных рабочих, служащих и специалистов среднего звена.

Высшее образование³⁾

Образовательные организации высшего образования и научные организации, осуществляющие образовательную деятельность по программам бакалавриата, специалитета и магистратуры

на начало учебного года

	2017/2018	2018/2019	2018/2019 в % к 2017/2018
Количество, единиц	14	10	71,4
Численность студентов, тыс. человек	8,0	7,8	97,4
в том числе по формам обучения:			
очная	3,0	2,8	94,5
очно-заочная	0,1	0,2	1,9 р.
заочная	4,9	4,8	97,1
Принято студентов, тыс. человек	1,8	1,4	80,1
Выпущено специалистов ²⁾ , тыс. человек	1,5	1,4	98,1

С полным возмещением стоимости обучения на всех формах обучения государственных и муниципальных образовательных организаций высшего образования и научных организаций обучаются 5,4 тыс. студентов или 72% (в 2017/2018 учебном году – 5,7 тысячи или 76%).

¹⁾ По данным Министерства просвещения РФ.

²⁾ Соответственно в 2017 и 2018 годах.

³⁾ По данным Министерства науки и высшего образования РФ.

ПРЕСТУПНОСТЬ¹⁾

Распределение числа зарегистрированных преступлений по видам

	единиц		
	<i>Январь-апрель 2019</i>	<i>В % к январю-апрелю 2018</i>	<i>Справочно: январь-апрель 2018 в % к январю-апрелю 2017</i>
Зарегистрировано преступлений	7257	109,1	123,7
из них:			
убийство и покушение на убийство	35	66,0	112,8
умышленное причинение тяжкого вреда здоровью	92	103,4	112,7
изнасилование и покушение на изнасилование	15	2,1 р.	87,5
разбой	44	91,7	114,3
грабеж	150	83,3	113,9
кража	2893	108,3	130,0
мошенничество	538	140,8	1,6 р.
хулиганство	10	66,7	1,5 р.
преступления, связанные с незаконным оборотом наркотиков	769	114,9	122,1

В январе–апреле 2019 года зарегистрировано 2521 тяжкое и особо тяжкое преступление, что на 11,4% больше, чем в январе–апреле 2018 года. Их доля в общем числе зарегистрированных преступлений составила 34,7%.

Доля преступлений, связанных с незаконным оборотом наркотиков, составила 10,6%.

За этот период зарегистрировано 409 преступлений экономической направленности, что на 14,6% больше, чем в январе–апреле 2018 года.

Характеристика лиц, совершивших преступления

	человек		
	<i>Январь-апрель 2019</i>	<i>В % к январю-апрелю 2018</i>	<i>Справочно: январь-апрель 2018 в % к январю-апрелю 2017</i>
Выявлено лиц, совершивших преступления	2981	102,5	98,9
из них:			
несовершеннолетних	132	103,1	113,3
женщин	452	104,9	107,5
учащихся, студентов	129	99,2	121,5
без постоянного источника дохода	1715	96,1	99,2
из них безработных	8	133,3	54,5

¹⁾ По данным ГУ МВД России по г. Санкт-Петербургу и Ленинградской области.

ПРИЛОЖЕНИЕ

**Производство важнейших видов товаров
в январе–апреле 2019 года**

	<i>Единица измерения</i>	<i>Произведено</i>	<i>В % к январю- апрелю 2018 года</i>
<i>Добыча полезных ископаемых</i>			
Пески природные	млн. м ³	4,1	79,3
Гранулы, крошка и порошок; галька, гравий	—"	5,0	100,7
<i>Производство пищевых продуктов</i>			
Мясо и субпродукты	тыс. т	98,1	100,0
Колбасные изделия	—"	4,1	95,3
Полуфабрикаты мясные, мясосодержащие	—"	16,5	110,7
Рыба переработанная и консервированная	—"	1,3	103,5
Флодоовощные консервы	млн. усл. банок	26,7	62,0
Молоко жидкое обработанное	тыс. т	21,9	102,1
Масло сливочное	—"	18,2	84,7
Сыр и творог	—"	521,0	102,4
Продукты кисломолочные (кроме творога и продуктов из творога)	—"	12,6	91,0
Хлеб и хлебобулочные изделия	—"	13,7	110,1
Кондитерские изделия	—"	11,7	99,0
Корма готовые для сельскохозяйственных животных	—"	418,6	94,0
<i>Производство одежды</i>			
Спецодежда	тыс. штук	101,3	79,8
<i>Обработка древесины и производство изделий из дерева и пробки, кроме мебели, производство изделий из соломки и материалов для плетения</i>			
Лесоматериалы необработанные	млн. плот. м ³	1,0	89,2
Пиломатериалы	тыс. м ³	318,7	116,8
Щепа технологическая	тыс. плот. м ³	171,8	125,8
Гранулы топливные (пеллеты)	тыс. т	44,5	84,0

ЛЕНИНГРАДСКАЯ ОБЛАСТЬ

окончание

	Единица измерения	Произведено	В % к январю- апрелю 2018 года
<i>Производство бумаги и бумажных изделий</i>			
Целлюлоза древесная и целлюлоза из прочих волокнистых материалов	тыс. т	272,1	101,3
Бумага и картон	—"–	376,0	100,6
Ящики и коробки из гофрированной бумаги или гофрированного картона	—"–	65,8	96,0
<i>Производство химических веществ и химических продуктов</i>			
Материалы лакокрасочные	тыс. т	15,2	106,6
<i>Производство резиновых и пластмассовых изделий</i>			
Трубы, трубки и шланги и их фитинги пластмассовые	т	344,6	106,1
Бутыли, бутылки, флаконы и аналогичные изделия из пластмасс	млн. шт.	291,5	94,8
Изделия упаковочные пластмассовые прочие	—"–	584,8	88,5
<i>Производство прочей неметаллической минеральной продукции</i>			
Плиты и плитки керамические	млн. м ²	5,6	104,3
Кирпич керамический неогнеупорный строительный	млн. усл. кирпичей	66,0	86,3
Портландцемент, цемент глиноземистый, цемент шлаковый и аналогичные гидравлические цементы	тыс. т	826,8	101,9
Блоки и прочие изделия сборные строительные для зданий и сооружений из цемента, бетона или искусственного камня	тыс. м ³	244,4	119,0
Бетон, готовый для заливки (товарный бетон)	—"–	375,1	132,1
<i>Производство готовых металлических изделий, кроме машин и оборудования</i>			
Конструкции и детали конструкций из черных металлов	тыс. т	19,5	146,1
<i>Производство автотранспортных средств, прицепов и полуприцепов</i>			
Комплектующие и принадлежности для автотранспортных средств прочие	млрд. руб.	4,5	103,4
<i>Обеспечение электрической энергией, газом и паром; кондиционирование воздуха</i>			
Электроэнергия	млрд. кВт-ч	15,6	105,0
Пар и горячая вода	млн. Гкал	9,9	97,6

Строительство объектов федеральной адресной инвестиционной программы в январе–апреле 2019 года

тыс. рублей

Срок ввода объекта (мощности)	Инвестиции в основной капитал			% технической готовности	
	лимит, установленный на год	освоено за отчетный период ¹⁾			
Федеральные целевые программы					
<i>"Развитие транспортной системы России" (2010–2020 годы)</i>					
<i>"Автомобильные дороги"</i>					
<i>"Строительство и реконструкция федеральных автомобильных дорог"</i>					
ФКУ "Управление Федеральных автодорог "Северо-Запад" им. Н.В. Смирнова Федерального дорожного агентства"					
	реконструкция автодороги М-181 "Скандинавия" от Санкт-Петербурга через Выборг до границы с Финляндией на участке км 65+000 - км 100+000 км Ленинградская область	2021	3931479	15045	1,6
	реконструкция путепровода на км 105+361 автодороги А-121 "Сортавала – Санкт-Петербург – Сортавала – автодорога Р-21 "Кола" Ленинградской области	2020	748962	1276	2,5
	реконструкция путепровода на км 132+677 автодороги А-120 Санкт-Петербургское южное полукольцо Кировск-Мга-Г атчина-Большая Ижора	2019	672812	282742	83,1
	реконструкция автодороги М20 Санкт-Петербург-Псков-Пустошка-Невель до границы с Республикой Беларусь на участке км 31+000 – км 54+000, реконструкция	2020	3643112	–	79,9
	реконструкция автомобильной дороги Р23 Санкт-Петербург – Псков - Пустошка – Невель граница с республикой Белоруссия на участке км 54+000 – км 80+000 Ленинградская область				
	проектные и изыскательские работы	...	54482	–	–
	реконструкция автодороги Р-21 "Кола" Санкт-Петербург-Петрозаводск-Мурманск-Печенга-граница с Королевством Норвегия на участке км. 51+500 – км 68+000	2021	2006499	879398	13,4
	устройство искусственного электроосвещения на автодороге А-121 "Сортавала" Санкт-Петербург-Сортавала-автодорога Р-21 "Кола" в н.п. Орехово, н.п.Иваново, н.п. Колосково, н.п. Петровское, н.п. Лосево, н.п. Саперное, н.п. Шумилово Ленинградская область	2019	135742	1811	61,1

¹⁾ За счет всех источников финансирования.

ЛЕНИНГРАДСКАЯ ОБЛАСТЬ

продолжение

	Срок ввода объекта (мощности)	Инвестиции в основной капитал		
		лимит, установленный на год	освоено за отчетный период ¹⁾	% технической готовности
устройство искусственного электроосвещения на автодороге А-180 "Нарва" СПб – граница с Эстонской Республикой на участках н.п. Телези, н.п. Русско-Высотское, н.п. Кипень, н.п. Глухово, н.п. Витино, н.п. Черемыкино, н.п. Шундорово	2020	100000	62593	37,8
реконструкция автодороги А-121 "Сортавала" Санкт-Петербург–Сортавала-автодорога Р-21 "Кола" на участке км 131+200 км 153+850, ЛО	2019	2981712	465389	47,7
реконструкция автодороги А-180 "Нарва" Санкт-Петербург-граница с Эстонской Республикой на участке км 31+440 – км 54+365	2021	969519	145302	48,9
реконструкция кольцевой автодороги вокруг г. Санкт-Петербурга на участке от станции "Горская" до Приозерского шоссе Этап 1. Этап 2.	2020	2561246	375956	25,1
строительство направленных съездов на транспортной развязке КАД и Приозерского шоссе проектные и изыскательские работы	...	56039	–	–
устройство пешеходных дорожек на автодороге А-180 "Нарва" Санкт-Петербург – граница с Эстонской Республикой на км 60+172 – км 60+346, км 66+701 – км 66+914, км 67+904 – км 68+069, км 71+933, проектные и изыскательские работы	...	1032	–	–
устройство искусственного электроосвещения на автодороге М-10 "Россия" Москва – Тверь – Великий Новгород – Санкт-Петербург на участке обхода г. Тосно км 637+000 – км 657+500	2020	120000	56722	34,3
строительство путепровода с направленными съездами на км 672+500 автомобильной дороги М-10 "Россия" Москва – Тверь – Великий Новгород – Санкт-Петербург реконструкция	2023	100000	–	0,5
реконструкция автомобильной дороги А-181 "Скандинавия" Санкт-Петербург – Выборг – граница с Финляндской Республикой на участке км 100+000 – км 134+000	2024	493966	–	0,4
установка шумозащитного экрана на автомобильной дороге Р-21 "Кола" Санкт-Петербург – Петрозаводск – Мурманск – Печенга - граница с королевством Норвегия на участке км 193+200 – км 193+400	2019	14957	–	1,9

¹⁾ За счет всех источников финансирования.

ЛЕНИНГРАДСКАЯ ОБЛАСТЬ

окончание

	Срок ввода объекта (мощности)	Инвестиции в основной капитал		
		лимит, установленный на год	освоено за отчетный период ¹⁾	% технической готовности
<i>"Судебный департамент при Верховном суде РФ"</i>				
строительство здания Бокситогорского городского суда	2019	40523	–	72,3
строительство здания для размещения Тосненского городского суда Ленинградской области	2019	161198	–	7,1
Объекты, мероприятия (укрупненные инвестиционные проекты), не включенные в долгосрочные (федеральные) целевые программы				
ФГБУ "Петербургский институт ядерной физики им. Б.П. Константинова", г. Гатчина				
реконструкция комплекса научно-исследовательского реакторного комплекса ПИК (2 этап)	2019	1526440	20659	23,2
<i>"Сохранение и восстановление плодородия почв земель сельскохозяйственного назначения и агроландшафтов как национального достижения России"</i>				
ФГБУ "Управление мелиорации земель и сельскохозяйственного водоснабжения по Санкт-Петербургу и Ленинградской области",				
реконструкция насосной станции № 1 польдера "Карпино", Волховский район, проектные и изыскательские работы	...	2000	–	–

¹⁾ За счет всех источников финансирования.

ЛЕНИНГРАДСКАЯ ОБЛАСТЬ

Ввод в действие жилых домов по муниципальным районам и городскому округу в январе–апреле 2019 года

	Введено		В % к январю-апрелю 2018		Справочно: январь-апрель 2018 в % к январю-апрелю 2017	
	общей площади, тыс. м ²	квартир	общая площадь	квартиры	общая площадь	квартиры
Всего	933,2	20455	65,7	71,6	143,3	127,3
<i>муниципальные районы</i>						
Бокситогорский	2,4	32	75,8	110,3	87,7	103,6
Волосовский	8,1	96	44,4	45,9	2,6	1,2
Волховский	15,4	142	115,1	116,4	2,0 р.	2,3 р.
Всеволожский	610,6	16653	64,5	72,3	6,0 р.	8,3 р.
Выборгский	31,5	221	47,7	42,6	10,8 р.	10,4 р.
Гатчинский	33,4	228	48,4	36,5	5,6 р.	5,2 р.
Кингисеппский	18,6	163	1,6 р.	1,6 р.	2,7 р.	1,5 р.
Киришский	16,6	275	4,8 р.	8,3 р.	3,2 р.	1,9 р.
Кировский	17,7	406	37,3	54,5	6,6 р.	10,8 р.
Лодейнопольский	5,2	50	1,7 р.	1,8 р.	67,2	37,3
Ломоносовский	98,0	1464	97,6	102,7	18,7 р.	14,7 р.
Лужский	18,3	134	125,7	85,9	127,0	83,9
Подпорожский	3,3	35	1,6 р.	1,7 р.	2,6 р.	1,8 р.
Приозерский	19,7	178	59,7	57,8	6,9 р.	5,0 р.
Сланцевский	1,7	18	41,6	64,3	8,9	3,3
Тихвинский	3,6	39	54,2	57,4	5,7 р.	5,7 р.
Тосненский	27,3	306	37,5	28,2	8,5	5,4
<i>городской округ</i>						
Сосновоборский	1,8	15	30,3	46,9	13,6 р.	16,0 р.

ЛЕНИНГРАДСКАЯ ОБЛАСТЬ

Обеспеченность скота кормами в сельхозорганизациях (без субъектов малого предпринимательства)

К началу мая 2019 года обеспеченность скота кормами в сельхозорганизациях была на 2,2% выше, чем в предыдущем году.

на начало месяца

	Май 2019	Справочно: май 2018
Наличие кормов, тыс. т корм. ед.	164,2	164,8
в том числе концентрированных	75,3	77,9
в расчете на 1 условную голову, ц корм. ед.	2,4	2,3
в том числе концентрированных	1,1	1,1

Группировка муниципальных районов по обеспеченности скота кормами на 1 мая

Наличие кормов на 1 условную голову, ц корм. ед.	Число районов		В % к итогу	
	2019	2018	2019	2018
до 5,0	5	5	33,3	33,3
5,1–20,0	10	10	66,7	66,7

Группировка муниципальных районов по индексу объемов производства мяса и молока

Индекс производства, в % к январю-апрелю 2018	Число районов, единиц	Удельный вес в общем объеме производства, в %
	<i>Мясо</i>	
до 100	7	15,9
101-110	6	82,6
111 и более	3	1,5
	<i>Молоко</i>	
до 100	7	40,6
101-105	4	24,2
106 и более	5	35,2

**Цены на основные продукты питания
и соотношение этих цен с ценой на говядину**

	Средняя цена, в рублях за килограмм			Соотношение цены продукта с ценой на говядину		
	декабрь 2018	март 2019	апрель 2019	декабрь 2018	март 2019	апрель 2019
Говядина	360,57	357,96	364,69	100	100	100
Куры	139,85	134,87	131,17	39	38	36
Свинина	265,03	265,73	268,17	74	74	74
Баранина	449,48	461,23	469,17	125	129	129
Рыба мороженая	187,19	163,86	165,44	52	46	45
Масло сливочное	668,06	667,74	671,94	185	187	184
Маргарин	167,49	167,69	168,05	46	47	46
Масло подсолнечное	116,97	118,59	116,73	32	33	32
Молоко пастеризованное, л	67,88	70,80	72,39	19	20	20
Сметана	197,87	200,98	202,03	55	56	55
Творог нежирный	337,13	343,67	346,42	93	96	95
Сыр твердый	470,15	474,91	477,70	130	133	131
Яйца, 10 шт.	68,15	65,05	64,89	19	18	18
Сахар-песок	46,55	45,78	45,34	13	13	12
Хлеб ржано-пшеничный	72,48	71,82	72,01	20	20	20
Хлеб пшеничный	81,40	79,88	79,84	23	22	22
Мука пшеничная	41,41	42,12	43,97	11	12	12
Рис	85,60	88,85	89,00	24	25	24
Пшено	56,32	64,95	68,45	16	18	19
Вермишель	99,68	98,07	99,06	28	27	27
Картофель	25,06	27,95	28,09	7	8	8
Капуста	29,71	45,40	55,19	8	13	15
Морковь	32,21	37,62	38,50	9	11	11
Лук репчатый	26,97	33,40	34,46	7	9	9
Яблоки	96,13	96,36	97,77	27	27	27

В Ленинградской области в апреле 2019 года по сравнению с декабрем 2018 года относительно цены на говядину подорожали: баранина, молоко, творог нежирный, сыр твердый, мука пшеничная, пшено, картофель, капуста, морковь, лук репчатый; подешевели: куры, рыба мороженая, масло сливочное, яйца, сахар, хлеб пшеничный, вермишель; по свинине, маргарину, маслу подсолнечному, сметане, хлебу ржано-пшеничному, рису, яблокам соотношение цен осталось на прежнем уровне.

**Изменение заработной платы
и сводного индекса потребительских цен**

в % к предыдущему месяцу

	<i>Средняя номинальная заработная плата</i>	<i>Индекс потребительских цен</i>	<i>Реальная заработная плата</i>
2018			
декабрь	116,7	100,9	115,6
2019			
январь	84,2	100,9	83,5
февраль	101,7	100,4	101,3
март	105,4	100,3	105,1
апрель	...	100,3	...

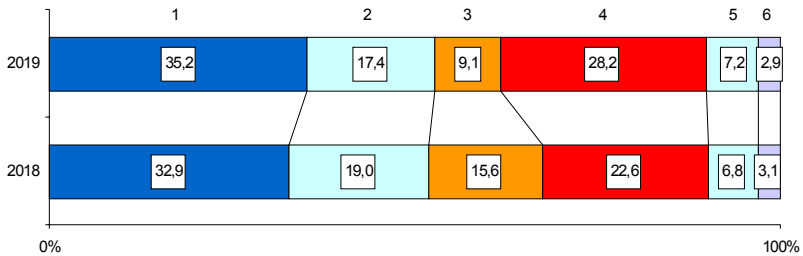
НАЛОГОВАЯ СТАТИСТИКА

По оперативным данным УФНС РФ по Ленинградской области в январе–марте 2019 года в бюджетную систему поступило налогов, сборов и иных обязательных платежей на сумму 58,0 млрд. рублей, что в номинальном выражении на 19,9% больше, чем в январе–марте 2018 года.

Поступление налогов, сборов и иных обязательных платежей в бюджетную систему в январе–марте 2019 года

	Млн. рублей	В % к январю–марту 2018	Из общего объема поступлений – в консолидированный бюджет Ленинградской области		
			млн. рублей	в % к общему объему	в % к январю–марту 2018
Всего	58046	119,9	35996	62,0	121,6
налог на прибыль организаций	20411	128,0	16788	82,2	132,3
налог на доходы физических лиц	10094	109,8	10094	100,0	109,8
налог на добавленную стоимость на товары (работы, услуги), реализуемые на территории РФ	5264	69,8	x	x	x
акцизы по подакцизным товарам (продукции), производимым на территории РФ	16386	1,5 р.	3827	23,4	108,5
налоги на имущество	4208	128,7	4208	100,0	128,7
налоги, сборы и регулярные платежи за пользование природными ресурсами	107	111,8	92	86,2	110,0
прочие	1576	109,4	987	62,7	117,6

Структура налогов, сборов и иных обязательных платежей, поступивших в бюджетную систему в январе–марте



- 1 – налог на прибыль организаций
- 2 – налог на доходы физических лиц
- 3 – налог на добавленную стоимость
- 4 – акцизы
- 5 – налоги на имущество
- 6 – прочие

**МЕТОДОЛОГИЧЕСКИЙ
КОММЕНТАРИЙ**

МЕТОДОЛОГИЧЕСКИЙ КОММЕНТАРИЙ

Оборот организаций – стоимость отгруженных товаров собственного производства, выполненных собственными силами работ и услуг, а также выручка от продажи приобретенных на стороне товаров (без налога на добавленную стоимость, акцизов и других аналогичных обязательных платежей).

Индекс производства – относительный показатель, характеризует изменение масштабов производства в сравниваемых периодах. Различают индивидуальные и сводные индексы производства. Индивидуальные индексы отражают изменение выпуска одного продукта и исчисляются как отношение объемов производства данного вида продукта в натурально-вещественном выражении в сравниваемых периодах. Сводный индекс производства характеризует совокупные изменения всех видов продукции и отражает изменение создаваемой в процессе производства стоимости в результате изменения только физического объема производимой продукции. Для исчисления сводного индекса производства индивидуальные индексы по конкретным видам продукции поэтапно агрегируются в индексы по видам деятельности, подгруппам, группам, подклассам, классам, подразделам и разделам. **Индекс промышленного производства** – агрегированный индекс производства по видам деятельности "добыча полезных ископаемых", "обрабатывающие производства", "обеспечение электрической энергией, газом и паром; кондиционирование воздуха", "водоснабжение; водоотведение, организация сбора и утилизации отходов, деятельность по ликвидации загрязнений".

Объем отгруженных товаров собственного производства представляет собой стоимость тех товаров, которые произведены данным юридическим лицом и фактически в отчетном периоде отгружены или отпущены в порядке продажи, а также прямого обмена на сторону (другим юридическим и физическим лицам), независимо от того, поступили деньги на счет продавца или нет.

Данные по этому показателю представляются по совокупности организаций с соответствующим фактическим видом деятельности и отражают коммерческую деятельность организаций.

Объем работ, выполненных собственными силами по виду деятельности "строительство" – стоимость работ, выполненных организациями собственными силами по виду деятельности "Строительство" на основании договоров и (или) контрактов, заключаемых с заказчиками. В стоимость этих работ включаются строительно-монтажные работы, а также прочие подрядные работы, выполненные по генеральным, прямым и субподрядным договорам за счет всех источников финансирования по строительству новых объектов, капитальному и текущему ремонту, реконструкции, модернизации жилых и нежилых зданий и инженерных сооружений.

Число построенных квартир – количество квартир в законченных строительством жилых домах квартирного, гостиничного типа и общежитиях.

Общая площадь жилых помещений во введенных в эксплуатацию жилых зданиях (домах) определяется как сумма площадей всех частей жилых помещений, включая площадь помещений вспомогательного использования, предназначенных для удовлетворения гражданами бытовых и иных нужд, связанных с их проживанием в жилом помещении, а также площадей лоджий, балконов, веранд, террас, подсчитываемых с соответствующими понижающими коэффициентами.

К помещениям вспомогательного использования относятся кухни, передние, холлы, внутриквартирные коридоры, ванны или душевые, туалеты, кладовые или хозяйственные встроенные шкафы. В домах-интернатах для престарелых и инвалидов, ветеранов, специальных домах для одиноких престарелых, детских домах к подсобным помещениям относятся столовые, буфеты, клубы, читальни, спортивные залы, приемные пункты бытового обслуживания и медицинского обслуживания.

Грузооборот транспорта – объем работы транспорта всех видов экономической деятельности по перевозкам грузов, на автомобильном транспорте – включая предпринимателей (физических лиц). Единицей измерения является тонно-километр, т.е. перемещение 1 тонны груза на 1 километр. Исчисляется суммированием произведенной массы перевезенных грузов каждой перевозки в тоннах на расстояние перевозки в километрах.

Пассажиروоборот транспорта общего пользования – объем работы транспорта по перевозкам пассажиров, включая оценку перевозок пассажиров, пользующихся правом бесплатного проезда. Единицей измерения является пассажиро-километр, т.е. перемещение пассажира на 1 километр. Исчисляется суммированием произведенных количества пассажиров каждой перевозки на расстояние перевозки в километрах.

Объем услуг в сфере телекоммуникаций – стоимость услуг передачи звуковой информации, изображений и других информационных потоков через системы кабельной, радиотрансляционной, релейной или спутниковой связи, включая телефонную, телеграфную связь и телекс; услуги по аренде линий связи, сетей передачи звука, изображения и данных.

Объем производства продукции сельского хозяйства хозяйствами всех категорий (сельхозорганизации, крестьянские (фермерские) хозяйства, индивидуальные предприниматели, население) формируется как объем производства готовой продукции растениеводства и животноводства (без учета предоставления услуг) и изменение стоимости незавершенного производства продукции растениеводства и животноводства по видам деятельности "Растениеводство", "Животноводство", "Растениеводство в сочетании с животноводством (смешанное сельское хозяйство)".

Данные о выпуске продукции сельского хозяйства за отдельные месяцы могут впоследствии уточняться.

Данные о поголовье скота, производстве и реализации животноводческой продукции по всем сельхозпроизводителям определяются: по сельскохозяйственным предприятиям – на основании сведений форм федерального государственного статистического наблюдения; по хозяйствам населения и крестьянским (фермерским) хозяйствам – расчетно, по материалам выборочных обследований с привлечением информации сельских администраций.

Оборот оптовой торговли – стоимость отгруженных товаров, приобретенных ранее на стороне в целях перепродажи юридическим лицам и индивидуальным предпринимателям для профессионального использования (переработки или дальнейшей продажи).

Оборот оптовой торговли приводится в фактических продажных ценах, включающих торговую наценку, налог на добавленную стоимость, акциз, экспортную пошлину, таможенные сборы и аналогичные обязательные платежи. Сумма вознаграждения комиссионеров (поверенных, агентов) отражается по фактической стоимости, включая НДС.

Оборот оптовой торговли включает данные по организациям с основным видом экономической деятельности "оптовая торговля, включая торговлю через агентов, кроме торговли автотранспортными средствами и мотоциклами" и по организациям других видов деятельности, осуществляющих оптовую торговлю.

Оборот оптовой торговли формируется по данным федерального статистического наблюдения за коммерческими организациями (предприятиями), не относящимися к субъектам малого предпринимательства, выборочного обследования малых предприятий оптовой торговли (кроме микропредприятий), которые проводятся с месячной периодичностью, ежеквартальных выборочных обследований малых предприятий всех видов деятельности (кроме микропредприятий), а также годовых выборочных обследований микропредприятий и индивидуальных предпринимателей с распространением полученных по выборочным обследованиям данных на генеральную совокупность объектов наблюдения.

Микропредприятия – малые предприятия со средней численностью работников до 15 человек включительно.

Кроме того, в соответствии с требованиями системы национальных счетов оборот оптовой торговли досчитывается на объемы скрытой деятельности.

Оборот розничной торговли представляет собой выручку от продажи товаров населению для личного потребления или использования в домашнем хозяйстве за наличный расчет или оплаченных по кредитным карточкам, по расчетным чекам банков, по перечисленным со счетов вкладчиков, посредством платежных карт, что также учитывается как продажа за наличный расчет. Стоимость товаров, проданных отдельным категориям населения со скидкой, включается в оборот розничной торговли в полном объеме.

Индекс физического объема оборота розничной торговли – относительный показатель, характеризующий изменение оборота розничной торговли в сравниваемых периодах в сопоставимых ценах.

Оборот общественного питания представляет собой выручку от продажи собственной кулинарной продукции и покупных товаров без кулинарной обработки населению для потребления, главным образом, на месте, а также организациям и индивидуальным предпринимателям для организации питания различных контингентов населения.

Оборот розничной торговли (оборот общественного питания) включает данные как по организациям, для которых эта деятельность является основной, так и по организациям других видов деятельности, осуществляющим продажу населению товаров (кулинарной продукции) через собственные торговые заведения (заведения общественного питания), или с оплатой через свою кассу. Оборот розничной торговли, кроме того, включает продажу товаров индивидуальными предпринимателями, физическими лицами на розничных рынках и ярмарках.

Оборот розничной торговли и оборот общественного питания формируются по данным сплошного федерального статистического наблюдения за организациями, не относящимися к субъектам малого предпринимательства, которые проводятся с месячной периодичностью, ежеквартальных выборочных обследований малых предприятий розничной торговли и общественного питания (за исключением микропредприятий) и розничных рынков, а также ежегодных выборочных обследований индивидуальных предпринимателей и микропредприятий с распространением полученных данных на генеральную совокупность объектов наблюдения.

Кроме того, в соответствии с требованиями системы национальных счетов, эти показатели досчитываются на объемы скрытой деятельности.

Объем платных услуг населению отражает объем потребления населением различных видов услуг, оказанных резидентами российской экономики. В объеме платных услуг населению учитывается экспорт услуг и не учитывается их импорт. Статистически данный показатель измеряется суммой денежных средств, уплаченных потребителем за оказанную ему услугу. При этом оплата может производиться как самим потребителем, так и организацией, в которой работает данный потребитель, полностью или частично компенсирующей или оплачивающей расходы по потреблению им услуги. Этот показатель формируется на основании данных форм федерального государственного статистического наблюдения и экспертной оценки скрытой и неформальной деятельности на рынке услуг по утвержденной методике.

Финансовые вложения организаций – вложения денежных средств, материальных и иных ценностей в ценные бумаги других юридических лиц, процентные облигации государственных и местных займов, уставные (складочные) капиталы других юридических лиц, созданных на территории страны или за ее пределами и т.п., а также займы, предоставленные другим юридическим лицам.

Накопленные финансовые вложения – объем накопленных финансовых вложений, произведенных юридическим лицом с начала их вложения с учетом их изъятия и выбытия в отчетном периоде.

Финансовые вложения, осуществленные организацией, в зависимости от срока погашения займов и кредитов подразделяются на долгосрочные и краткосрочные.

Долгосрочные финансовые вложения – вложения, осуществленные на срок более одного года с намерением получения доходов (дивидендов): инвестиции организаций в доходные активы (ценные бумаги) других организаций, уставные (складочные) капиталы других организаций, созданных на территории Российской Федерации или за ее пределами, государственные ценные бумаги (облигации и другие долговые обязательства) и т.п., а также предоставленные организацией другим организациям займы.

Краткосрочные финансовые вложения – вложения на срок не более одного года, осуществленные с намерением получения доходов (дивидендов): в дочерние и зависимые организации, инвестиции организации в ценные бумаги других организаций, государственные ценные бумаги и т.п., а также предоставленные другим организациям займы на срок не более одного года и пр.

Доход от финансовых вложений – доход, полученный организацией за отчетный период от владения акциями, паями и др., ценными бумагами, от своей доли в уставном (складочном) капитале, от предоставленных займом (проценты) и пр.

Инвестиции в основной капитал (в части создания и приобретения новых основных средств, а также поступивших по импорту) представляют собой совокупность затрат на строительство, реконструкцию (включая расширение и модернизацию) объектов, которые приводят к увеличению их первоначальной стоимости, приобретение машин, оборудования, транспорт-

ных средств, производственного и хозяйственного инвентаря, бухгалтерский учет которых осуществляется в порядке, установленном для учета вложений во внеоборотные активы, инвестиции в объекты интеллектуальной собственности; культивируемые биологические ресурсы (в соответствии с Общероссийским классификатором основных фондов ОК-013-2014).

Инвестиции в непроизведенные нефинансовые активы – включают затраты на приобретение юридическими лицами в собственность земельных участков, объектов природопользования; контрактов, договоров аренды, лицензий (включая права пользования природными объектами), деловой репутации ("гудвилла") и деловых связей (маркетинговых активов), которые в бухгалтерском учете отражаются как нематериальные активы, то есть тех нематериальных активов, которые не являются итогом интеллектуальной деятельности и не считаются произведенными активами, поскольку относятся к результатам юридических или учетных операций. Затраты на приобретение земельных участков и объектов природопользования приводятся на основе документов, выданных государственными органами по земельным ресурсам и землеустройству согласно оплаченным или принятым к оплате счетам.

Инвестиции в здания и сооружения – затраты на строительство, реконструкцию (включая расширение и модернизацию) и техническое перевооружение зданий и сооружений, которые складываются из выполненных строительных работ и приходящихся на них прочих капитальных затрат (проектно-изыскательских работ, затрат по отводу земельных участков под строительство, выплаты земельного налога (аренды) в период строительства и т.п.), включаемых при вводе объекта в эксплуатацию в инвентарную стоимость здания (сооружения). При этом в инвестиции включаются затраты на коммуникации внутри здания, необходимые для его эксплуатации (вся система отопления и канализации внутри здания, внутренняя сеть газо-, водопровода, силовой и осветительной электропроводки, телефонной электропроводки, вентиляционные устройства общесанитарного назначения, подъемники и лифты и т.д.).

Инвестиции на улучшение земель – затраты на мелиоративные работы, проведение культуртехнических работ (на землях, не требующих осушения) и террасирование крутых склонов, включающие капитальные вложения на коренное улучшение земель, расчистку земельных участков, рекультивацию земли, изменение рельефа (планировку территории), а также расходы, связанные с предотвращением затопления, с передачей прав собственности на землю и т.п.

Инвестиции в транспортные средства – затраты на приобретение транспортных средств: железнодорожного подвижного состава, подвижного морского и внутреннего водного, автомобильного, воздушного, городского электрического транспорта.

Инвестиции в информационное, компьютерное и телекоммуникационное (ИКТ) оборудование – затраты на приобретение информационного, компьютерного и телекоммуникационного (ИКТ) оборудования, к которому относятся информационное оборудование, комплектные машины и оборудование, предназначенные для преобразования и хранения информации, в состав которых могут входить устройства электронного управления, электронные и прочие компоненты, являющиеся частями этих машин и оборудования. К оборудованию для ИКТ также относятся различного типа вычислительные машины, включая вычислительные сети, самостоятельные устройства ввода-вывода данных, а также оборудование систем связи - передающая и приемная аппаратура для радиосвязи, радиовещания и телевидения, аппаратура электросвязи.

Инвестиции в прочие машины и оборудование – затраты на приобретение прочих машин и оборудования (входящих и не входящих в сметы строек), а также затраты на монтаж энергетического, подъемно-транспортного, насосно-компрессорного и другого оборудования на месте его постоянной эксплуатации, проверку и испытание качества монтажа (индивидуальное опробование отдельных видов машин и механизмов и комплексное опробование входуемую всех видов оборудования).

Инвестиции в объекты интеллектуальной собственности – включают затраты на приобретение интеллектуальных продуктов, являющихся результатом мыслительной, интеллектуальной, духовной деятельности, исследований, разработок, инноваций, деятельности по разведке недр и оценки запасов полезных ископаемых, позволяющих достичь знаний, которые разработчики могут продать или использовать для собственной выгоды в производстве, поскольку использование этих знаний ограничено посредством юридической, правовой защиты (патентное, авторское право, смежные права) или другой защиты (организационная и

техническая защита: например применение режима коммерческой тайны к результатам, полученным в ходе НИОКР, с целью предотвращения их использования другими лицами без разрешения организации).

Индекс потребительских цен и тарифов на товары и платные услуги населению (ИПЦ) характеризует изменение во времени общего уровня цен и тарифов на товары и услуги, приобретаемые населением для непроизводственного потребления. Измеряет отношение стоимости фиксированного перечня товаров и услуг в текущем периоде к его стоимости в предыдущем периоде.

В набор товаров и услуг включены более 500 товаров (услуг)-представителей. Наблюдение за ценами и тарифами проводится в столицах республик, центрах краев, областей, автономных округов, городах федерального значения и выборочно – в районных центрах, отобранных с учетом их представительности в отражении социально-экономического и географического положения регионов.

Индекс цен производителей промышленных товаров – рассчитывается на основе зарегистрированных цен на товары-представители на базовых (опорных) предприятиях. Учитываются фактически сложившиеся в текущем периоде отпускные цены предприятий (без косвенных товарных налогов – НДС, акцизов и др.) на продукцию, предназначенную для реализации на внутреннем рынке.

Сводный индекс цен на продукцию инвестиционного назначения отражает изменение инвестиций в строительство объектов различных отраслей экономики и рассчитывается как агрегированный показатель из индексов цен на строительно-монтажные работы, машины и оборудование, используемые в строительстве, и прочие капитальные работы и затраты, взвешенных по доле этих элементов в общем объеме инвестиций в основной капитал.

Индекс тарифов на грузовые перевозки характеризует изменение фактически действующих тарифов на грузовые перевозки за отчетный период без учета изменения за этот период структуры перевезенных грузов по разнообразным признакам: по виду и размеру отправки груза, скорости доставки, расстоянию перевозки, территории перевозки, типу подвижного состава, степени использования его грузоподъемности и по другим признакам.

Индекс цен производителей сельскохозяйственной продукции исчисляется на основании регистрации в отобранных для наблюдения сельскохозяйственных организациях цен на основные виды продуктов-представителей, реализуемых заготовительным, перерабатывающим организациям, на рынке, через собственную торговую сеть, населению непосредственно с транспортных средств, на ярмарках, биржах, аукционах, организациям, коммерческим структурам и т. п. Цены реализации сельскохозяйственной продукции приводятся с учетом надбавок и скидок за качество реализованной продукции без расходов на транспортировку, экспедирование, погрузку и разгрузку продукции, а также без налога на добавленную стоимость, дотаций.

Численность рабочей силы – лица в возрасте 15 лет и старше, которые в рассматриваемый период (обследуемую неделю) считаются занятыми или безработными.

Занятые – лица в возрасте 15 лет и старше, которые в обследуемую неделю выполняли любую деятельность (хотя бы один час в неделю), связанную с производством товаров или оказанием услуг за плату или прибыль.

К безработным (в соответствии со стандартами МОТ) относятся лица в возрасте 15 лет и старше, которые в рассматриваемый период удовлетворяли одновременно следующим критериям:

- не имели работы (доходного занятия);
- занимались поиском работы, используя при этом любые способы;
- были готовы приступить к работе в течение обследуемой недели.

Обучающиеся в образовательных учреждениях, пенсионеры и инвалиды учитываются в качестве безработных, если они не имеют работы, занимаются поиском работы и готовы приступить к ней.

Информация о численности рабочей силы, занятых и общей численности безработными приведена по материалам выборочных обследований рабочей силы, проводимых органами государственной статистики с ежемесячной периодичностью (по состоянию на вторую неделю).

Безработные, зарегистрированные в государственных учреждениях службы занятости населения – трудоспособные граждане, не имеющие работы и заработка (трудового

дохода), проживающие на территории РФ, зарегистрированные в государственных учреждениях службы занятости по месту жительства в целях поиска подходящей работы, ищущие работу и готовые приступить к ней.

Уровень зарегистрированной безработицы – отношение численности безработных, зарегистрированных в государственных учреждениях службы занятости населения, к численности рабочей силы, в процентах.

Нагрузка незанятого населения на одну заявленную вакансию рассчитывается как отношение численности лиц, не занятых трудовой деятельностью, состоящих на учете в государственных учреждениях службы занятости населения, к числу вакансий, сообщенных работодателями в эти учреждения.

Заявленная работодателями потребность в работниках – число вакансий (требуемых работников), сообщенных работодателями в государственные учреждения службы занятости населения.

Доходы бюджета – обязательные безвозвратные платежи, поступающие в бюджет субъекта РФ.

Расходы бюджета – денежные затраты субъекта РФ, связанные с его функционированием.

Бюджетный профицит – величина превышения доходов бюджета над его расходами.

Бюджетный дефицит – величина превышения расходов бюджета над его доходами.

Сальдированный финансовый результат (прибыль минус убыток) – конечный финансовый результат до налогообложения, выявленный на основании бухгалтерского учета всех хозяйственных операций организаций. Представляет собой сумму прибыли (убытка) от продажи продукции (работ, услуг), основных средств, иного имущества организаций и доходов от прочих операций, уменьшенных на сумму расходов по этим операциям.

Суммарная задолженность по обязательствам организаций включает в себя кредиторскую задолженность и задолженность по кредитам банков и займам.

Кредиторская задолженность – задолженность по расчетам с кредиторами за товары, работы и услуги, в том числе задолженность поставщикам и подрядчикам за поступившие материальные ценности, задолженность по выданным векселям, с дочерними предприятиями, с рабочими и служащими по оплате труда, с бюджетом и внебюджетными фондами; по полученным авансам, включая сумму полученных авансов по предстоящим платежам.

Дебиторская задолженность – задолженность по расчетам с дебиторами за товары, работы и услуги, по полученным векселям, с дочерними предприятиями, с бюджетом, с персоналом, по прочим операциям (включает задолженность работников предприятия по предоставленным им ссудам и займам за счет средств этого предприятия или банковского кредита), с прочими дебиторами (включает задолженность подотчетных лиц, авансы, выданные поставщикам и подрядчикам, с учетом сумм, уплаченных другим предприятиям по предстоящим расчетам).

Информация по внешней торговле товарами представлена на основе данных Северо-Западного таможенного управления Российской Федерации с учетом взаимной торговли с государствами-членами Евразийского экономического союза (ЕАЭС).

Экспорт – вывоз товаров с территории Российской Федерации без обязательства об обратном ввозе. Экспорт включает вывоз из страны товаров отечественного производства, а также реэкспорт товаров. К товарам отечественного производства относятся также товары иностранного происхождения, ввезенные в страну и подвергшиеся существенной переработке, изменяющей основные качественные или технические характеристики товаров. К реэкспортным товарам относятся товары, ранее ввезенные на таможенную территорию Российской Федерации, а затем вывезенные с этой территории без уплаты или с возвратом уплаченных сумм ввозных таможенных пошлин, налогов и без применения к товарам запретов и ограничений экономического характера.

Импорт – ввоз товаров на таможенную территорию Российской Федерации без обязательства об обратном ввозе. В импорт включаются ввезенные товары, предназначенные для потребления в экономике страны и товары, ввозимые на территорию государства в соответствии с режимом реимпорта. К реимпортным товарам относятся товары, ранее вывезенные с таможенной территории Российской Федерации, а затем ввезенные на ее территорию без уплаты таможенных пошлин, налогов и без применения к товарам запретов и ограничений экономического характера.

Внешнеторговый оборот – сумма экспорта и импорта товаров.

Сальдо торгового баланса – разница между экспортом и импортом товаров. Положительное сальдо – экспорт превышает импорт, отрицательное сальдо (ставится знак "минус") – импорт превышает экспорт.

Естественное движение населения – обобщенное название совокупности рождений и смертей, изменяющих численность населения, так называемым естественным путем. К естественному движению населения относят также браки и разводы, хотя они не меняют численность населения, но учитываются в том же порядке, что и рождения и смерти. В соответствии со статьей 13.1 Федерального закона "Об актах гражданского состояния" от 15.11.1997 № 143-ФЗ с 1 октября 2018г. был введен в действие Единый государственный реестр записей актов гражданского состояния (ЕГР ЗАГС). Согласно статье 13.2 указанного Федерального закона Росстат с 1 октября 2018г. получает сведения о государственной регистрации рождений, смертей, заключения и расторжения браков из данного реестра.

Общие коэффициенты рождаемости и смертности – отношение соответственно числа родившихся (живыми) и числа умерших в течение календарного года к среднегодовой численности наличного населения. Исчисляются на 1000 населения.

Коэффициент естественного прироста (убыли) – разность общих коэффициентов рождаемости и смертности.

Общие коэффициенты брачности и разводимости – отношение числа зарегистрированных браков и разводов в течение года к среднегодовой численности наличного населения. Исчисляются на 1000 населения.

Коэффициент младенческой смертности – исчисляется как сумма двух составляющих, первая из которых – отношение числа умерших в возрасте до одного года из поколения, родившегося в том году, для которого вычисляется коэффициент, к общему числу родившихся в том же году; а вторая – отношение числа умерших в возрасте до одного года из поколения, родившегося в предыдущем году, к общему числу родившихся в предыдущем году. Исчисляется на 1000 родившихся живыми.

Миграция. Данные о международной и внутрироссийской миграции получены в результате разработки поступающих от Управления по вопросам миграции ГУ МВД России по г. Санкт-Петербургу и Ленинградской области форм федерального статистического наблюдения за миграцией населения, которые составляются при регистрации или снятии с регистрационного учета населения по месту жительства и по месту пребывания на срок 9 месяцев и более.

В соответствии с изменениями, внесенными в Федеральный план статистических работ распоряжением Правительства Российской Федерации от 20 марта 2019 г. №469-р, информация о денежных доходах и расходах населения будет публиковаться ежеквартально.

Денежные доходы населения включают доходы лиц, работающих по найму; доходы от самостоятельной занятости (доходов от предпринимательской деятельности и другой производственной деятельности); социальные выплаты (пенсии, пособия, стипендии и другие выплаты); доходы от собственности (дивиденды, проценты, начисленные по денежным средствам на банковских счетах физических лиц в кредитных организациях); выплата доходов по государственным и другим ценным бумагам; инвестиционный доход (доход от собственности держателей полисов); прочие денежные поступления.

Денежные расходы включают расходы на покупку товаров и оплату услуг, платежи за товары (работы, услуги) зарубежным поставщикам за безналичный и наличный расчет, включая сальдо трансграничной Интернет-торговли; расходы на оплату обязательных платежей и взносов; прочие расходы населения.

К сбережениям населения относятся: прирост (уменьшение) сбережений на рублевых и валютных счетах в банках Российской Федерации и за рубежом; прирост (уменьшение) средств в форме кредитов и займов от иностранных контрагентов; прирост (уменьшение) сбережений в ценных бумагах (включая векселя и долговые ценные бумаги); расходы на покупку недвижимости (включая сальдо операций с инструментами участия в капитале и недвижимостью за рубежом); прирост (уменьшение) наличных денег на руках у населения в рублях и иностранной валюте в рублевом эквиваленте; прирост (уменьшение) прочих сбережений. Общий объем сбережений населения корректируется на величину финансовых обязательств (кредиты, ссуды) и на величину реализации финансовых активов (средств от продажи

и погашения инвестиционных паев, от реализации долей участия в уставном капитале организаций и др.).

Реальные денежные доходы характеризуют изменение денежных доходов населения в сравниваемых периодах в сопоставимых ценах, (скорректированные на индекс потребительских цен).

Среднедушевые денежные доходы исчисляются делением общей суммы денежных доходов на численность населения.

Коэффициент концентрации доходов (индекс Джини) характеризует степень отклонения фактического объема распределения денежных доходов населения от линии их равномерного распределения. Величина коэффициента может варьировать от 0 до 1, при этом, чем выше значение показателя, тем более неравномерно распределены доходы в обществе.

Коэффициент фондов (коэффициент дифференциации доходов) характеризует степень социального расслоения и определяется как соотношение между средними уровнями денежных доходов 10 % населения с самыми высокими доходами и 10% населения с самыми низкими доходами.

Покупательная способность денежных доходов населения отражает потенциальные возможности населения по приобретению товаров и услуг и выражается через товарный эквивалент среднедушевых денежных доходов населения и соотношение среднедушевых денежных доходов населения с величиной прожиточного минимума.

Величина прожиточного минимума в соответствии с Федеральным законом от 24 октября 1997г. № 134-ФЗ «О прожиточном минимуме в Российской Федерации» представляет собой стоимостную оценку потребительской корзины, а также обязательные платежи и сборы. Стоимостная оценка осуществляется на основании Закона Санкт-Петербурга «О потребительской корзине для основных социально-демографических групп населения в Санкт-Петербурге» от 25 декабря 2013 года № 761-135 и на основании областного Закона «О потребительской корзине в Ленинградской области» от 14 февраля 2014 года № 5-оз и содержит минимальные наборы продуктов питания, непродовольственных товаров и услуг, необходимых для сохранения здоровья человека и обеспечения его жизнедеятельности.

Величина прожиточного минимума определяется ежеквартально и устанавливается нормативными актами Правительства Санкт-Петербурга и Правительства Ленинградской области.

Среднемесячная номинальная начисленная заработная плата работников организаций исчисляется делением фонда начисленной заработной платы работников на среднесписочную численность работников и на количество месяцев в периоде. В фонд заработной платы включаются начисленные работникам суммы в денежной и неденежной формах за отработанное и неотработанное время, доплаты и надбавки, премии и единовременные поощрения, компенсационные выплаты, связанные с режимом работы и условиями труда, а также оплата питания и проживания, имеющая систематический характер.

Реальная начисленная заработная плата характеризует покупательную способность заработной платы в отчетном периоде в связи с изменением цен на потребительские товары и услуги по сравнению с базисным периодом. Индекс реальной начисленной заработной платы исчисляется путем деления индекса номинальной заработной платы на индекс потребительских цен за один и тот же временной период.

Заболеемость населения характеризуется числом случаев заболеваний, выявленных (или взятых под диспансерное наблюдение) в течение года при обращении в лечебно-профилактические организации или при профилактическом осмотре. **Первичная заболеваемость** регистрируется при установлении пациенту диагноза впервые в жизни.

*Управление
Федеральной службы государственной статистики
по г. Санкт-Петербургу и Ленинградской области*

Адрес: 197376, Санкт-Петербург, ул. Профессора Попова, 39

Заказ № 71. Тираж 87 экз.

Отпечатано в оперативной полиграфии Петростата