

**Управление Федеральной службы
государственной статистики
по г. Санкт-Петербургу и Ленинградской области
(Петростат)**

**СОЦИАЛЬНО-ЭКОНОМИЧЕСКОЕ ПОЛОЖЕНИЕ
ЛЕНИНГРАДСКОЙ ОБЛАСТИ
В ЯНВАРЕ–МАРТЕ 2020 ГОДА
(ЭКОНОМИЧЕСКИЙ ДОКЛАД В ТАБЛИЦАХ)**

**Санкт-Петербург
2020**

Настоящий экономический доклад в таблицах подготовлен на основе данных оперативной статистической отчетности.

В докладе приняты условные обозначения:

г	грамм	МВт	мегаватт
г.	год	млн.	миллион
га	гектар	млрд.	миллиард
Гкал	гигакалория	п.	поселок
дкл	декалитр	пасс-км	пассажиро-километр
долл.	доллар	плот.	плотный
ед.	единица	пог. м	погонный метр
кат.	катушка	р.	раз
кВА	киловольт-ампер	руб.	рубль
кВт	киловатт	т	тонна
кВт-ч	киловатт-час	т.г.	текущий год
кг	килограмм	т-км	тонно-километр
км	километр	трлн.	триллион
км ²	квадратный километр	тыс.	тысяча
км ³	кубический километр	усл.	условный
л	литр	усл. ед.	условная единица
м	метр	ц	центнер
м ²	квадратный метр	чел.	человек
м ³	кубический метр	шт.	штука
МВА	мегавольт-ампер	экз.	экземпляр
—	явление отсутствует		
...	данных не имеется		
х	сопоставление невозможно		
0,0	небольшая величина		

В отдельных случаях незначительные расхождения между итогом и суммой слагаемых объясняются округлением данных.

Ряд показателей, приведенных в докладе, рассчитан с учетом экспертной оценки.

В таблицах, отражающих ежемесячную динамику, показатели за последний месяц в последующем выпуске доклада уточняются по данным ежемесячной статистической отчетности в соответствии с методикой разработки. Относительные показатели в этих таблицах отражены в сопоставимой структуре отчитывающихся предприятий и организаций.

При расчете отдельных показателей, помещенных в докладе, использована информация территориальных органов федеральной исполнительной власти (министерств и ведомств), а также органов исполнительной власти Санкт-Петербурга и Ленинградской области.

Петростат является собственником государственной статистической информации на территории Санкт-Петербурга и Ленинградской области и обладает исключительными правами на издание и распространение статистических публикаций.

При использовании материалов органов государственной статистики ссылка на источник обязательна.

Официальное издание
код по каталогу 11001120
E-mail: petrostat@gks.ru
<http://petrostat.gks.ru>
© Петростат, 2020

СОДЕРЖАНИЕ

ЭКОНОМИЧЕСКИЕ И СОЦИАЛЬНЫЕ ПОКАЗАТЕЛИ	5
СВОДНЫЕ ИТОГИ	6
ОБОРОТ ОРГАНИЗАЦИЙ	8
ДОБЫВАЮЩИЕ И ОБРАБАТЫВАЮЩИЕ ПРОИЗВОДСТВА И ЭНЕРГЕТИКА	10
СТРОИТЕЛЬСТВО	13
ТРАНСПОРТ	17
Транспортировка и хранение	17
Аварийность на автомобильном транспорте	19
ДЕЯТЕЛЬНОСТЬ В СФЕРЕ ТЕЛЕКОММУНИКАЦИЙ	19
СЕЛЬСКОЕ ХОЗЯЙСТВО	20
ОПТОВАЯ ТОРГОВЛЯ	26
ПОТРЕБИТЕЛЬСКИЙ РЫНОК	28
Розничная торговля	28
Общественное питание	32
Платные услуги населению	33
ЦЕНЫ	35
Потребительские цены	36
Цены на рынке жилья	41
Цены производителей	42
Индексы цен производителей промышленных товаров	42
Индексы цен на продукцию инвестиционного назначения	44
Индексы тарифов на услуги связи для юридических лиц	46
Индексы цен производителей сельскохозяйственной продукции	47
РЫНОК ТРУДА	48
Занятость и безработица	48
Численность работников организаций	48
Безработица	51
Потребность организаций в работниках	53
Заработная плата	54
Задолженность организаций по заработной плате	58
ФИНАНСЫ	60
Показатели финансово-кредитной системы	60
НАЛОГОВАЯ СТАТИСТИКА	61
ФИНАНСЫ ОРГАНИЗАЦИЙ	63
Финансовые результаты деятельности организаций	63
Состояние платежей и расчетов в организациях	65
ИНСТИТУЦИОНАЛЬНЫЕ ПРЕОБРАЗОВАНИЯ	70
Характеристика организаций	70
ДЕМОГРАФИЧЕСКАЯ СИТУАЦИЯ	75
УРОВЕНЬ ЖИЗНИ НАСЕЛЕНИЯ	76
ЗДРАВООХРАНЕНИЕ	77
ПРЕСТУПНОСТЬ	78

ПРИЛОЖЕНИЕ

Производство важнейших видов товаров	80
Строительство объектов федеральной адресной инвестиционной программы	82
Ввод в действие жилых домов по муниципальным районам и городскому округу	86
Обеспеченность скота кормами в сельхозорганизациях	87
Группировка муниципальных районов по обеспеченности скота кормами	87
Группировка муниципальных районов по индексу объемов производства мяса и молока	87
Цены на основные продукты питания и соотношение этих цен с ценой на говядину	88
Изменение заработной платы и сводного индекса потребительских цен	89
НАЛОГОВАЯ СТАТИСТИКА	90
Количество организаций, учтенных в Статистическом регистре Росстата	91
Количество индивидуальных предпринимателей, учтенных в Статистическом регистре Росстата	92
МЕТОДОЛОГИЧЕСКИЙ КОММЕНТАРИЙ	93

**ЭКОНОМИЧЕСКИЕ
И СОЦИАЛЬНЫЕ
ПОКАЗАТЕЛИ**

СВОДНЫЕ ИТОГИ

	млрд. рублей				
	Абсолютные данные		В % к соответствующему периоду предыдущего года		Справочно: январь-март 2019 в % к январю-марту 2018
	март	январь-март	март	январь-март	
Оборот организаций (в действующих ценах), млрд. рублей	229,9	640,8	99,3	98,4	121,4
Индекс промышленного производства, %	х	х	100,1	101,2	х
Объем работ по виду деятельности "строительство"	12,5	40,2	84,9	96,3	2,4 р.
Ввод в действие жилых домов, тыс. м ²	272,8	564,3	89,1	79,3	59,7
Объем услуг по транспортировке и хранению (без субъектов малого предпринимательства, в действующих ценах)	17,5	47,9	106,9	103,0	108,3
Объем услуг в сфере телекоммуникаций (без субъектов малого предпринимательства, в действующих ценах)	0,2	0,5	92,9	95,5	91,0
Объем продукции сельского хозяйства	5,5	16,1	98,3	98,8	101,0
Оборот оптовой торговли	53,0	133,4	102,1	99,5	101,1
Оборот розничной торговли	39,2	108,7	110,4	109,0	103,4
пищевыми продуктами, включая напитки, и табачными изделиями	18,7	50,2	112,1	108,7	98,3
непродовольственными товарами	20,5	58,5	108,8	109,2	108,1
Оборот общественного питания	1,4	4,2	86,2	90,2	104,8
Объем платных услуг населению	7,2	21,9	99,9	102,0	101,3
Индекс потребительских цен, %	100,5	101,0 ¹⁾	102,4	102,3	101,5 ¹⁾

Индекс выпуска товаров и услуг по базовым видам экономической деятельности за IV квартал 2019 года составил к соответствующему периоду 2018 года 105,3%.

¹⁾ Конец периода к декабрю предыдущего года.

СВОДНЫЕ ИТОГИ (ОКОНЧАНИЕ)

	Абсолютные данные		В % к соответствующему периоду предыдущего года		Справочно: январь-февраль 2019 в % к январю-февралю 2018
	февраль	январь-февраль	февраль	январь-февраль	
Численность населения (на 1 марта 2020), тыс. человек	1875,1	x	101,6 ¹⁾	x	101,6 ²⁾
Средняя численность работников организации (без субъектов малого предпринимательства), тыс. человек	394,1	393,6	106,1	106,4	105,2
Численность официально зарегистрированных безработных (на конец марта 2020), тыс. человек	3,8	x	98,8	x	106,7 ³⁾
Уровень зарегистрированной безработицы, (на конец марта 2020) в % от численности рабочей силы	0,4	x	x	x	x
Средняя начисленная заработная плата одного работника					
номинальная, рублей	46076	46165	104,1	105,7	105,6
реальная	x	x	101,9	103,4	101,0
Просроченная задолженность по заработной плате (на 1 апреля 2020), тыс. рублей	26698	x	56,3 ⁴⁾	x	69,6 ⁵⁾
Численность работников, перед которыми имеется просроченная задолженность по заработной плате (на 1 апреля 2020), человек	390	x	73,9 ⁴⁾	x	80,0 ⁵⁾

1) 1 марта 2020 года к 1 марта 2019 года.

2) 1 марта 2019 года к 1 марта 2018 года.

3) Март 2019 года к марту 2018 года.

4) 1 апреля 2020 года к 1 апреля 2019 года.

5) 1 апреля 2019 года к 1 апреля 2018 года.

ОБОРОТ ОРГАНИЗАЦИЙ

Оборот организаций по видам экономической деятельности¹⁾ в январе–марте 2020 года

в действующих ценах

	Млн. рублей	В % к		Справочно: январь-март 2019, в % к итогу
		соответ- ствующему периоду 2019	итогу	
Всего	640829	98,4	100	100
в том числе организации с основным видом деятельности:				
сельское, лесное хозяйство, охота, рыболовство и рыбоводство	21927	95,1	3,4	3,5
растениеводство и животноводство, охота и предоставление соответствующих услуг в этих областях	16871	98,7	2,6	2,6
лесоводство и лесозаготовки	4481	83,2	0,7	0,8
рыболовство и рыбоводство	575	99,2	0,1	0,1
добыча полезных ископаемых	3802	84,9	0,6	0,7
обрабатывающие производства	235469	93,1	36,7	38,8
в том числе производство:				
пищевых продуктов	32334	107,1	5,0	4,6
напитков	962	72,7	0,2	0,2
табачных изделий	21695	2,0 р.	3,4	1,7
текстильных изделий	2445	128,0	0,4	0,3
одежды	193	96,6	0,0	0,0
кожи и изделий из кожи	15	4,7	0,0	0,0
изделий из дерева и пробки, кроме мебели, изделий из соломки и материалов для плетения, обработка древесины	4795	85,8	0,7	0,9
бумаги и бумажных изделий	24699	101,1	3,9	3,8
деятельность полиграфическая и копирование носителей информации	2849	116,2	0,4	0,4
кокса и нефтепродуктов	48825	71,2	7,6	10,5
химических веществ и химических продуктов	21368	115,4	3,3	2,8
лекарственных средств и материалов, применяемых в медицинских целях	2647	3,7 р.	0,4	0,1
резиновых и пластмассовых изделий	11231	85,7	1,8	2,0
прочей неметаллической минеральной продукции	13358	108,6	2,1	1,9
металлургическое	5114	101,7	0,8	0,8
готовых металлических изделий, кроме машин и оборудования	8376	96,8	1,3	1,3
компьютеров, электронных и оптических изделий	1372	110,7	0,2	0,2
электрического оборудования	6728	137,0	1,0	0,8

¹⁾ Итоги по "хозяйственным" видам деятельности получены как результат агрегирования данных по организациям в соответствии с их основным видом деятельности.

ЛЕНИНГРАДСКАЯ ОБЛАСТЬ

Оборот организаций по видам экономической деятельности в январе–марте 2020 года (окончание)

в действующих ценах

	Млн. рублей	В % к		Справочно: январь-март 2019, в % к итогу
		соответ- ствующему периоду 2019	итого	
машин и оборудования, не включенных в другие группировки	4029	68,0	0,6	0,9
автотранспортных средств, прицепов и полуприцепов	3456	78,4	0,5	0,7
прочих транспортных средств и оборудования	15187	58,7	2,4	4,0
мебели	1443	103,9	0,2	0,2
прочих готовых изделий	920	97,5	0,1	0,1
ремонт и монтаж машин и оборудования	1426	35,6	0,2	0,6
обеспечение электрической энергией, газом и паром; кондиционирование воздуха	72831	100,1	11,4	11,2
водоснабжение; водоотведение, организация сбора и утилизации отходов, деятельность по ликвидации загрязнений	4166	120,1	0,7	0,5
строительство	47229	96,4	7,4	7,5
торговля оптовая и розничная; ремонт автотранспортных средств и мотоциклов	163435	103,4	25,5	24,3
в том числе торговля:				
оптовая и розничная автотранспортными средствами и мотоциклами и их ремонт	16314	85,0	2,5	2,9
оптовая, кроме оптовой торговли автотранспортными средствами и мотоциклами	78581	101,7	12,3	11,9
розничная, кроме торговли автотранспорт- ными средствами и мотоциклами	68540	111,2	10,7	9,5
транспортировка и хранение	55865	102,9	8,7	8,3
деятельность гостиниц и предприятий общественного питания	2675	99,0	0,4	0,4
деятельность в области информации и связи	1799	98,6	0,3	0,3
деятельность по операциям с недвижимым имуществом	12241	101,8	1,9	1,8
деятельность профессиональная, научная и техническая	4423	92,2	0,7	0,7
из них:				
научные исследования и разработки	999	74,5	0,2	0,2
деятельность административная и сопутствующие дополнительные услуги	6798	141,6	1,1	0,7
государственное управление и обеспечение военной безопасности; социальное обеспечение	600	130,4	0,1	0,1
образование	545	101,0	0,1	0,1
деятельность в области здравоохранения и социальных услуг	5811	125,0	0,9	0,7
деятельность в области культуры, спорта, организации досуга и развлечений	661	93,8	0,1	0,1
предоставление прочих видов услуг	551	87,1	0,1	0,1

ДОБЫВАЮЩИЕ И ОБРАБАТЫВАЮЩИЕ ПРОИЗВОДСТВА И ЭНЕРГЕТИКА

Индекс промышленного производства¹⁾ в январе–марте 2020 года по сравнению с январем–мартом 2019 года составил 101,2%.

Индексы промышленного производства по основным видам деятельности²⁾ в январе–марте 2020 года

	В % к январю-марту 2019
Добыча полезных ископаемых	112,6
Обрабатывающие производства	104,5
Обеспечение электрической энергией, газом и паром; кондиционирование воздуха	91,3
Водоснабжение; водоотведение, организация сбора и утилизации отходов, деятельность по ликвидации загрязнений	101,9

Наибольшее влияние на индекс промышленного производства в январе–марте 2020 года оказало его значение в обрабатывающих производствах, на долю которых приходилось 72,9% промышленности области.

Индексы промышленного производства по видам деятельности в составе обрабатывающих производств в январе–марте 2020 года

	В % к январю-марту 2019
Производство:	
пищевых продуктов	116,0
напитков	106,8
табачных изделий	117,8
текстильных изделий	124,4
одежды	111,8
кожи и изделий из кожи	49,7
изделий из дерева и пробки, кроме мебели, изделий из соломки и материалов для плетения, обработка древесины	97,4
бумаги и бумажных изделий	118,8
деятельность полиграфическая и копирование носителей информации	149,4
кокса и нефтепродуктов	101,3
химических веществ и химических продуктов	108,8
лекарственных средств и материалов, применяемых в медицинских целях	122,6
резиновых и пластмассовых изделий	95,5
прочей неметаллической минеральной продукции	118,1
металлургическое	113,1
готовых металлических изделий, кроме машин и оборудования	85,8
компьютеров, электронных и оптических изделий	134,0
электрического оборудования	122,6
машин и оборудования, не включенных в другие группировки	88,0
автотранспортных средств, прицепов и полуприцепов	83,1
прочих транспортных средств и оборудования	82,6
мебели	38,8
прочих готовых изделий	149,3
ремонт и монтаж машин и оборудования	83,0

¹⁾ Индекс промышленного производства исчисляется по видам деятельности «Добыча полезных ископаемых», «Обрабатывающие производства», «Обеспечение электрической энергией, газом и паром; кондиционирование воздуха», «Водоснабжение; водоотведение, организация сбора и утилизации отходов, деятельность по ликвидации загрязнений» на основе данных о динамике производства важнейших товаров-представителей (в натуральном и стоимостном выражении). С января 2020 года в качестве весов используется структура валовой добавленной стоимости по видам экономической деятельности 2018 базисного года.

²⁾ Без учета объемов производства обособленных подразделений головной организации, ведущих производственную деятельность в других субъектах РФ.

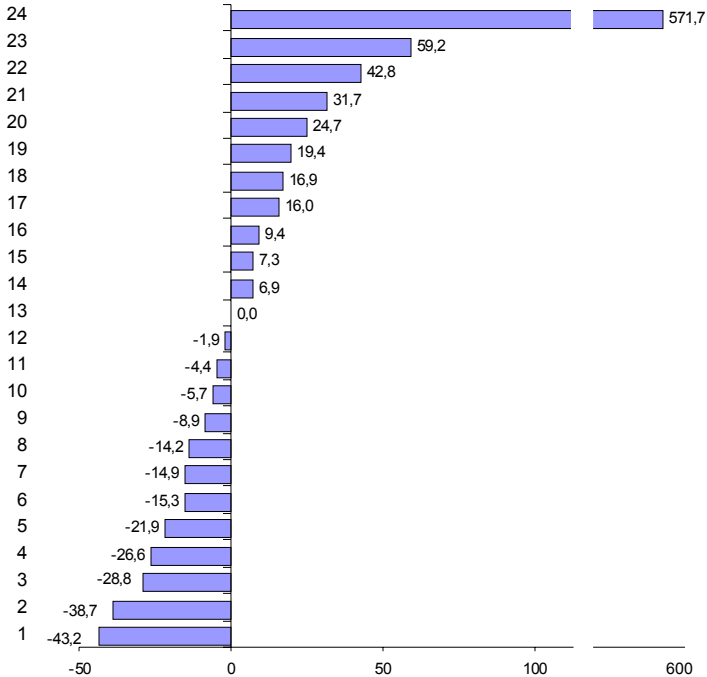
**Объем отгруженных товаров
собственного производства, выполненных работ и услуг
по видам деятельности¹ в январе–марте 2020 года**

в действующих ценах

	Млн. рублей	В % к январю-марту 2019
Добыча полезных ископаемых	3104	109,5
Обрабатывающие производства	230055	93,6
из них производство:		
пищевых продуктов	36966	119,4
напитков	929	73,4
табачных изделий	16570	1,6 п.
текстильных изделий	1794	94,3
одежды	190	95,6
кожи и изделий из кожи	15	100,0
изделий из дерева и пробки, кроме мебели, изделий из соломки и материалов для плетения, обработка древесины	4878	84,7
бумаги и бумажных изделий	23848	98,1
деятельность полиграфическая и копирование носителей информации	2665	142,8
кокса и нефтепродуктов	48807	71,2
химических веществ и химических продуктов	21772	116,9
лекарственных средств и материалов, применяемых в медицинских целях	2572	6,7 п.
резиновых и пластмассовых изделий	10799	85,8
прочей неметаллической минеральной продукции	12526	109,4
металлургическое	3558	124,7
готовых металлических изделий, кроме машин и оборудования	9188	107,3
компьютеров, электронных и оптических изделий	1250	131,7
электрического оборудования	6251	116,0
машин и оборудования, не включенных в другие группировки	2839	61,3
автотранспортных средств, прицепов и полуприцепов	3992	78,1
прочих транспортных средств и оборудования	14360	56,8
мебели	1177	106,9
прочих готовых изделий	761	91,1
ремонт и монтаж машин и оборудования	2351	85,1
Обеспечение электрической энергией, газом и паром; кондиционирование воздуха	45862	100,1
Водоснабжение; водоотведение, организация сбора и утилизации отходов, деятельность по ликвидации загрязнений	3692	108,6

¹ По "чистым" видам экономической деятельности, включая объемы отгрузки обособленных подразделений головной организации, ведущих производственную деятельность в других субъектах РФ; по сопоставимому кругу организаций.

Темпы прироста (снижения) отгруженной продукции обрабатывающих производств в январе–марте 2020 года (в % к январю–марту 2019 года)



Производство:

- | | |
|---|--|
| 1 – прочих транспортных средств и оборудования | 13 – кожи и изделий из кожи |
| 2 – машин и оборудования, не включенных в другие группировки | 14 – мебели |
| 3 – кокса и нефтепродуктов | 15 – готовых металлических изделий, кроме машин и оборудования |
| 4 – напитков | 16 – прочей неметаллической минеральной продукции |
| 5 – автотранспортных средств, прицепов и полуприцепов | 17 – электрического оборудования |
| 6 – изделий из дерева и пробки, кроме мебели, изделий из соломки и материалов для плетения, обработка древесины | 18 – химических веществ и химических продуктов |
| 7 – ремонт и монтаж машин и оборудования | 19 – пищевых продуктов |
| 8 – резиновых и пластмассовых изделий | 20 – металлургическое |
| 9 – прочих готовых изделий | 21 – компьютеров, электронных и оптических изделий |
| 10 – текстильных изделий | 22 – деятельность полиграфическая и копирование носителей информации |
| 11 – одежды | 23 – табачных изделий |
| 12 – бумаги и бумажных изделий | 24 – лекарственных средств и материалов, применяемых в медицинских целях |

СТРОИТЕЛЬСТВО

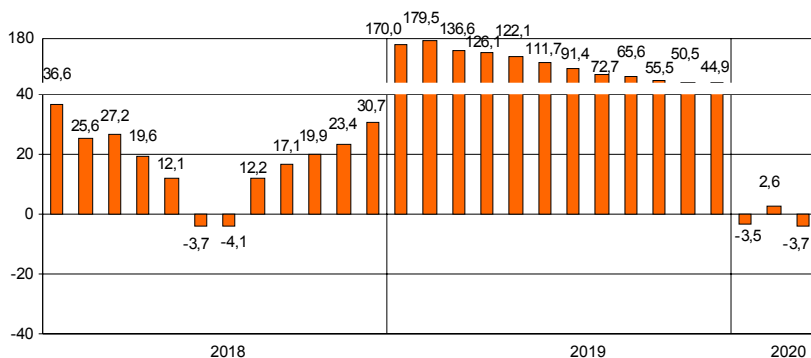
Объем работ по виду деятельности "строительство" в январе–марте 2020 года составил 40,2 млрд. рублей, что в сопоставимых ценах на 3,7% меньше, чем в январе–марте 2019 года.

Объем работ, выполненных по виду деятельности "строительство"

	2019			2020		
	млн. рублей	в % к соответствующему периоду предыдущего года	предыдущему месяцу	млн. рублей	в % к соответствующему периоду предыдущего года	предыдущему месяцу
январь	12599	2,7 р.	48,3	12885	96,5	40,7
февраль	13019	2,9 р.	102,7	14790	108,4	115,1
март	14042	1,8 р.	107,3	12494	84,9	84,1
I квартал	39660	2,4 р.	х	40169	96,3	х
апрель	19202	2,1 р.	134,0			
май	16705	2,1 р.	86,7			
июнь	22432	1,8 р.	134,0			
I полугодие	97999	2,1 р.	х			
июль	23010	135,3	102,2			
август	26324	118,5	114,1			
сентябрь	33163	139,9	125,5			
январь–сентябрь	180496	1,7 р.	х			
октябрь	20163	99,7	60,6			
ноябрь	19760	113,2	97,7			
декабрь	31543	114,5	1,6 р.			
январь–декабрь	251962	144,9	х			

На конец марта 2020 года общий объем заказов (контрактов) на проведение строительного подряда организациями (без субъектов малого предпринимательства) в последующие периоды составил 48,8 млрд. рублей. Организаниями различных видов деятельности в январе–марте 2020 года выполнено хозяйственным способом строительного-монтажных работ на 43,1 млн. рублей.

Прирост (снижение) объема работ, выполненных по виду деятельности "строительство" (нарастающим итогом, в % к соответствующему периоду предыдущего года)



*Ввод в действие производственных мощностей
и объектов социальной инфраструктуры в январе–марте 2020 года*

	<i>Единицы измерения мощностей</i>	<i>Введено</i>
<i>Обеспечение электрической энергией, газом и паром; кондиционирование воздуха</i>		
Котельные	ед.	3
Линии электропередач	км	2,7
<i>Торговля оптовая и розничная; ремонт автотранспортных средств и мотоциклов</i>		
Станция технического обслуживания автомобилей	тыс. м ² общей площади	0,8
<i>Транспортировка и хранение</i>		
Общетоварные склады	тыс. м ² общей площади	4,9
<i>Образование</i>		
Общеобразовательные организации	ученических мест	2675
Дошкольные образовательные организации	мест	595
<i>Деятельность в области культуры, спорта, организации досуга и развлечений</i>		
Стадионы	мест	2500

Ввод в действие жилых домов в январе–марте 2020 года составил 564,3 тыс. м², что на 20,7% меньше, чем в январе–марте 2019 года.

Ввод в действие жилых домов

	2019				2020			
	введено		в % к соответствующему периоду предыдущего года		введено		в % к соответствующему периоду предыдущего года	
	общей площади, тыс. м ²	квартир, тир	общая площадь	квартиры	общей площади, тыс. м ²	квартир, тир	общая площадь	квартиры
январь	131,3	2712	36,5	36,8	103,4	1675	78,8	61,8
февраль	273,9	7885	55,3	55,3	188,1	1859	68,7	23,6
март	306,0	6354	91,1	102,0	272,8	4682	89,1	73,7
I квартал	711,2	16951	59,7	71,3	564,3	8216	79,3	48,5
апрель	222,0	3504	96,7	73,1				
май	147,9	2693	148,4	2,1 р.				
июнь	233,9	5085	128,9	1,6 р.				
I полугодие	1315,0	28233	77,2	85,3				
июль	99,5	1427	77,2	73,0				
август	148,1	2498	1,8 р.	2,6 р.				
сентябрь	<u>116,2¹⁾</u>	<u>1399¹⁾</u>						
	116,1	1398	66,7 ²⁾	46,0 ²⁾				
январь–сентябрь	<u>1678,8¹⁾</u>	<u>33557¹⁾</u>						
	1678,7	33556	80,4 ²⁾	85,9 ²⁾				
октябрь	317,7	3566	2,0 р.	131,4				
ноябрь	108,1	1892	70,8	65,6				
декабрь	<u>825,7¹⁾</u>	<u>10869¹⁾</u>						
	799,1	10613	3,5 р. ²⁾	1,7 р. ²⁾				
январь–декабрь	<u>2930,2¹⁾</u>	<u>49884¹⁾</u>						
	2903,6	49627	110,0 ²⁾	97,4 ²⁾				

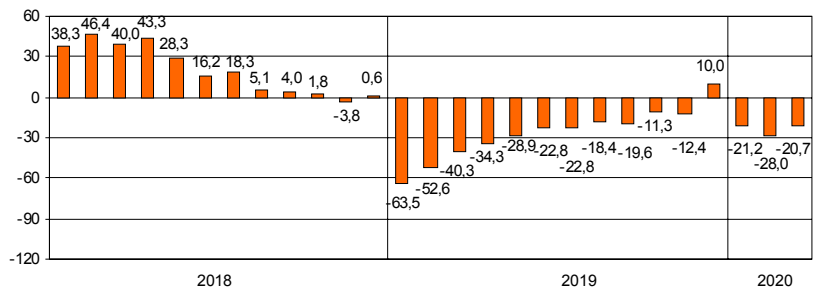
Лидерами по вводу в действие жилых домов в январе–марте 2020 года являются Всеволожский район – 282,6 тыс. м², из которых 10,0% приходится на индивидуальное жилищное строительство, Гатчинский район – 117,4 тыс. м² – 100% ИЖС.

В январе–марте 2020 года не вводились в действие жилые дома, построенные на земельных участках, предназначенных для ведения гражданами садоводства.

¹⁾ С учетом жилых домов, построенных на земельных участках, предназначенных для ведения гражданами садоводства.

²⁾ В целях обеспечения сопоставимости с предыдущими периодами относительные показатели рассчитаны без учета жилых домов, построенных на земельных участках, предназначенных для ведения гражданами садоводства.

**Прирост (снижение) ввода в действие жилых домов
(нарастающим итогом, в % к соответствующему периоду предыдущего года)**



**Ввод в действие жилых домов
организациями различных форм собственности в январе–марте 2020 года**

	Введено общей площади, тыс. м ²	В % к	
		соответ- ствующему периоду 2019	итогу
Всего	564,3	79,3	100
организациями всех форм собственности:	302,0	51,7	53,5
российская	295,9	41,6	52,4
государственная	0,7	x	0,1
частная	295,2	50,6	52,3
иностранная	6,1	x	1,1
населением за счет собственных и привлеченных средств (1717 домов)	262,3	2,1 р.	46,5

ТРАНСПОРТ

Транспортировка и хранение¹⁾

Объем услуг по транспортировке и хранению, оказанных организациями Ленинградской области (без субъектов малого предпринимательства), в январе–марте 2020 года составил 47,9 млрд. рублей и в действующих ценах увеличился по сравнению с январем–мартом 2019 года на 3,0%.

Динамика коммерческих перевозок грузов и грузооборота автотранспорта организаций всех видов экономической деятельности²⁾ в 2020 году (без субъектов малого предпринимательства)

	Перевезено грузов			Грузооборот		
	тыс. тонн	в % к соответствующему периоду 2019	справочно: 2019 в % к 2018	млн. тонно-км	в % к соответствующему периоду 2019	справочно: 2019 в % к 2018
январь	972,4	143,3	51,7	149,7	125,8	60,8
февраль	1196,9	134,0	60,1	171,8	120,1	65,1
март	215,9	х ³⁾	89,0	67,0	х ³⁾	85,9
I квартал	2385,2	х	68,2	388,5	х	71,7

¹⁾ Включая почтовые и курьерские услуги.

²⁾ Темпы роста (снижения) рассчитаны по сопоставимому кругу организаций.

³⁾ В марте 2020 года произошло перераспределение объемов перевозок грузов в связи с перерегистрацией транспортной организации из Ленинградской области в Санкт-Петербург.

*Динамика перевозок пассажиров автобусами
по маршрутам регулярных перевозок*

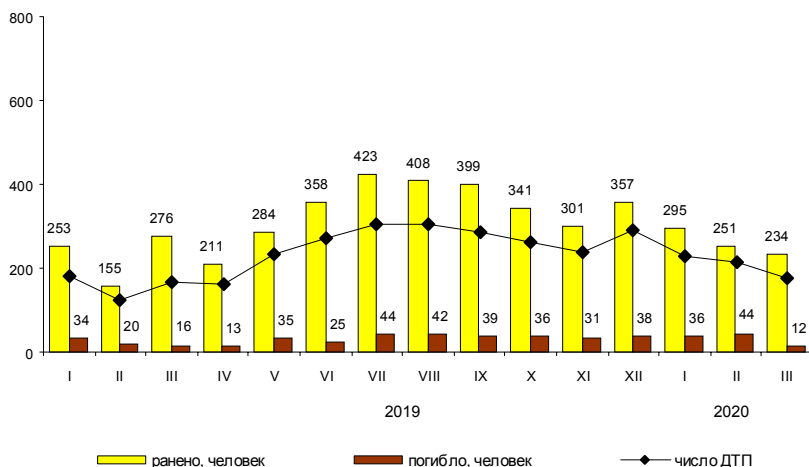
	Перевезено пассажиров			Пассажирооборот		
	млн. человек	в % к		млн. пасс-км	в % к	
		соответ- ствующему периоду предыду- щего года	предыду- щему месяцу		соответ- ствующему периоду предыду- щего года	предыду- щему месяцу
2019						
январь	5,8	138,1	126,1	99,4	119,9	106,7
февраль	6,0	142,8	103,4	100,4	123,5	101,0
март	6,0	127,7	100,0	106,0	118,8	105,6
I квартал	17,8	135,9	х	305,8	120,7	х
апрель	6,1	129,8	103,2	110,7	119,5	104,4
май	6,0	115,4	98,4	111,3	109,1	100,5
июнь	5,9	120,4	97,2	107,6	109,8	97,6
I полугодие	35,8	128,3	х	635,4	116,2	х
июль	5,8	118,4	98,5	109,7	106,9	102,0
август	5,8	116,0	100,4	109,1	107,8	99,5
сентябрь	5,5	112,2	94,8	100,2	102,5	91,8
январь-сентябрь	52,9	123,9	х	954,4	112,5	х
октябрь	5,4	110,2	98,2	97,7	100,0	97,5
ноябрь	5,1	108,5	94,4	94,8	101,8	97,0
декабрь	5,2	113,0	101,9	91,4	98,1	96,4
январь-декабрь	68,6	120,6	х	1238,3	109,3	х
2020						
январь	5,0	86,2	96,2	89,7	90,2	98,1
февраль	4,8	80,0	96,0	86,2	85,9	96,1
март	4,7	78,3	97,9	84,6	79,8	98,1
I квартал	14,5	81,5	х	260,5	85,2	х

Аварийность на автомобильном транспорте¹⁾

Сведения о дорожно-транспортных происшествиях в январе–марте 2020 года

	Количество ДТП		Погибло		Ранено	
	единиц	в % к январю-марту 2019	человек	в % к январю-марту 2019	человек	в % к январю-марту 2019
Всего	630	130,4	95	135,7	795	111,3
в том числе с участием детей до 16 лет	51	87,9	7	100,0	59	92,2

Динамика дорожно-транспортных происшествий



ДЕЯТЕЛЬНОСТЬ В СФЕРЕ ТЕЛЕКОММУНИКАЦИЙ²⁾

Объем телекоммуникационных услуг, оказанных организациями Ленинградской области (без субъектов малого предпринимательства), в январе–марте 2020 года составил 0,5 млрд. рублей и в действующих ценах уменьшился по сравнению с январем–мартом 2019 года на 4,5%.

¹⁾ По предварительным данным Управления государственной инспекции безопасности дорожного движения ГУ МВД России по г. Санкт-Петербургу и Ленинградской области. Помесячное распределение может не совпадать с итогами, приведенными в таблице.

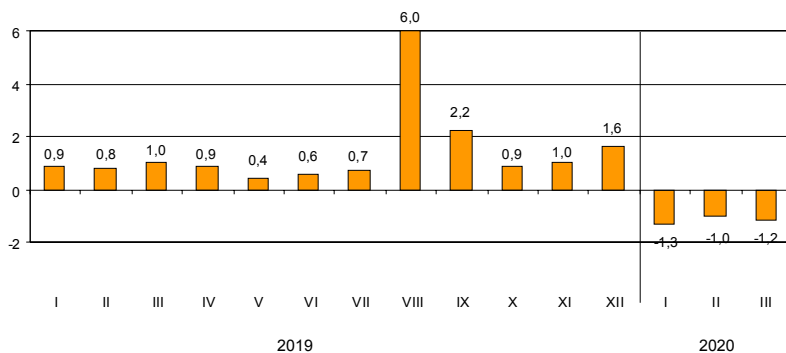
²⁾ Сведения приводятся по месту регистрации организаций.

СЕЛЬСКОЕ ХОЗЯЙСТВО

Производство сельскохозяйственной продукции

Объем производства продукции сельского хозяйства в Ленинградской области в январе–марте 2020 года составил 16,1 млрд. рублей и по сравнению с уровнем января–марта 2019 года снизился на 1,2% (годом ранее наблюдался рост на 1%), в том числе в сельскохозяйственных организациях – 14,9 млрд. рублей (на 1,3% меньше).

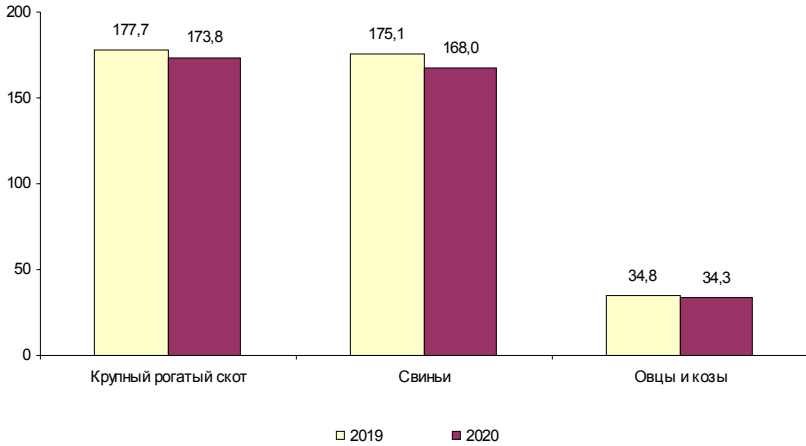
Прирост (снижение) производства продукции сельского хозяйства (нарастающим итогом, в % к соответствующему периоду предыдущего года)



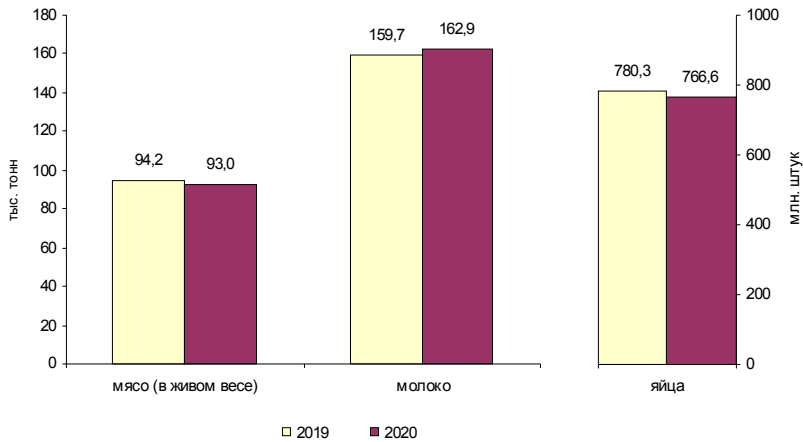
Растениеводство

В январе–марте 2020 года сельскохозяйственными организациями собрано 5067 тонн овощей закрытого грунта, что на 17,8 % меньше, чем годом ранее.

Поголовье скота в хозяйствах всех категорий (на 1 апреля, тыс. голов)



Объем производства основных продуктов животноводства в хозяйствах всех категорий в январе–марте



Животноводство

Поголовье скота и птицы

на начало месяца

	<i>Апрель 2020, тыс. голов</i>	<i>Апрель 2020 в % к</i>		<i>Справочно: апрель 2019 в % к</i>		
			<i>марту 2020</i>	<i>апрелю 2019</i>	<i>марту 2019</i>	<i>апрелю 2018</i>
<i>Хозяйства всех категорий</i>						
Крупный рогатый скот	173,8	99,0	97,9	99,6	97,8	
в том числе коровы	74,9	100,3	96,6	100,2	98,9	
Свиньи	168,0	95,0	96,0	101,1	100,1	
Овцы и козы	34,3	100,9	98,6	105,5	111,9	
Птица, млн. голов	29,6	97,9	99,0	99,7	97,6	
<i>Сельскохозяйственные организации</i>						
Крупный рогатый скот	158,9	98,8	97,5	99,5	98,0	
в том числе коровы	68,4	99,9	96,1	100,0	98,5	
Свиньи	162,1	94,9	96,0	101,2	100,1	
Овцы и козы	6,6	106,4	108,0	96,9	129,1	
Птица, млн. голов	29,0	97,9	98,9	99,6	97,5	

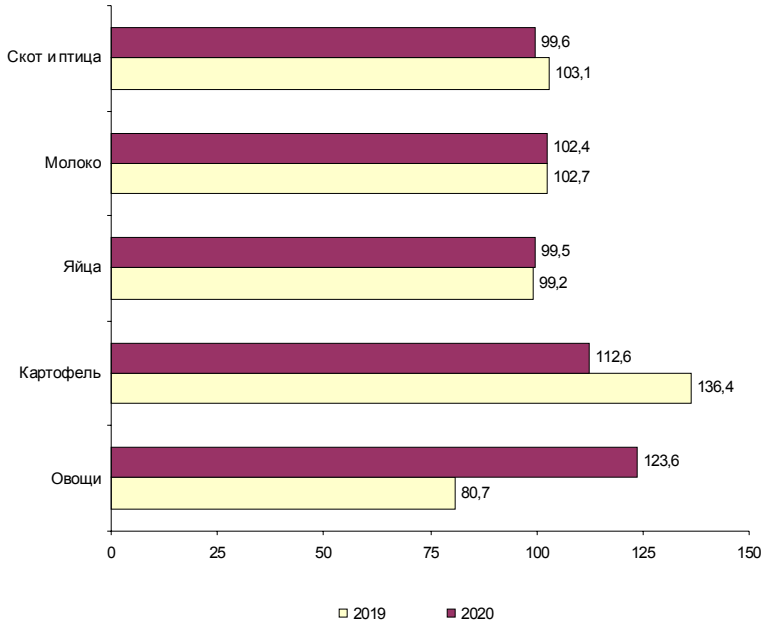
К началу апреля 2020 года на хозяйства населения и фермеров приходилось 8,6% поголовья крупного рогатого скота, 3,5% – свиней, 80,6% – овец и коз.

*Производство основных видов
продукции животноводства в январе–марте 2020 года*

	<i>Тыс. тонн</i>	<i>В % к соответ- ствующему периоду 2019</i>	<i>Справочно:</i>
			<i>январь-март 2019 в % к январю-марту 2018</i>
<i>Хозяйства всех категорий</i>			
Мясо (скот и птица на убой в живом весе)	93,0	98,8	103,5
Молоко	162,9	102,0	102,5
Яйца, млн. штук	766,6	98,2	97,8
<i>Сельскохозяйственные организации</i>			
Мясо (скот и птица на убой в живом весе)	90,9	98,8	103,4
Молоко	154,5	102,1	102,7
Яйца, млн. штук	754,1	98,2	97,7

Хозяйствами населения и фермерами произведено 2,2% мяса, 5,2% молока и 1,6% яиц.

**Объем реализации основных продуктов
сельского хозяйства сельхозорганизациями в январе–марте
(в % к соответствующему периоду предыдущего года)**



**Продуктивность скота и птицы
в сельскохозяйственных организациях**

	Январь- март 2020	В % к соответ- ствующему периоду 2019	Справочно: январь-март 2019 в % к январю-марту 2018
Надой молока на одну корову ¹⁾ , кг	2284	104,4	103,9
Средняя яйценоскость одной курицы-несушки ²⁾ , штук	78	100,0	100,0

**Объем реализации
сельскохозяйственных продуктов в январе–марте 2020 года**

	Тыс. тонн	В % к соответ- ствующему периоду 2019	Справочно: январь-март 2019 в % к январю-марту 2018
<i>Хозяйства всех категорий</i>			
Скот и птица (в живом весе)	92,3	99,6	103,2
Молоко и молочные продукты	156,3	102,5	102,3
Яйца, млн. штук	727,6	99,5	99,3
<i>Сельскохозяйственные организации</i>			
Скот и птица (в живом весе)	91,4	99,6	103,1
Молоко и молочные продукты	152,1	102,4	102,7
Яйца, млн. штук	725,4	99,5	99,2
Картофель	9,3	112,6	136,4
Овощи	18,6	123,6	80,7

¹⁾ Без микропредприятий и подсобных хозяйств несельскохозяйственных организаций.

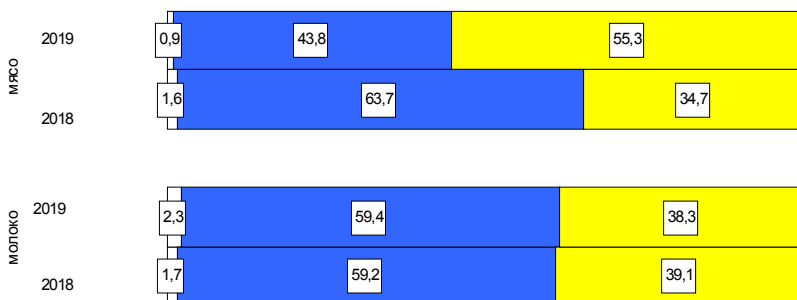
²⁾ Без субъектов малого предпринимательства и подсобных хозяйств несельскохозяйственных организаций.

ЛЕНИНГРАДСКАЯ ОБЛАСТЬ

Ресурсы и использование продуктов животноводства в Ленинградской области в январе–декабре 2019 года

	Мясо и мясопродукты			Молоко и молокопродукты		
	тыс. тонн	в % к ресурсам	справочно: 2018 в % к ресурсам	тыс. тонн	в % к ресурсам	справочно: 2018 в % к ресурсам
Ресурсы	617,9	100	100	1072,1	100	100
в том числе:						
запасы на начало периода	5,5	0,9	1,6	25,1	2,3	1,7
производство	270,9	43,8	63,7	636,6	59,4	59,2
ввоз, включая импорт	341,5	55,3	34,7	410,4	38,3	39,1
Использование:						
вывоз, включая экспорт	454,7	73,6	65,4	519,8	48,5	46,0
личное потребление	154,1	24,9	33,3	514,6	48,0	48,6
производственное потребление	0,3	0,1	–	25,5	2,4	2,8
потери	–	–	–	1,5	0,1	0,2
запасы на конец периода	8,8	1,4	1,3	10,7	1,0	2,4

Структура ресурсов продуктов животноводства (в %)



- Запасы на начало периода
- Производство
- Ввоз, включая импорт

ОПТОВАЯ ТОРГОВЛЯ

Оборот оптовой торговли в январе–марте 2020 года составил 133,4 млрд. рублей, что в сопоставимых ценах на 0,5% меньше, чем в январе–марте 2019 года.

Динамика оборота оптовой торговли

	<i>Всего</i>		<i>В том числе организаций оптовой торговли</i>	
	<i>млрд. рублей</i>	<i>в % к соответствующему периоду предыдущего года</i>	<i>млрд. рублей</i>	<i>в % к соответствующему периоду предыдущего года</i>
2019				
январь	37,5	101,9	24,7	91,7
февраль	43,1	105,0	28,0	95,3
март	50,4	97,4	32,6	93,9
I квартал	131,0	101,1	85,3	93,7
апрель	52,7	108,1	32,1	95,7
май	52,2	103,0	32,2	93,0
июнь	59,4	111,0	34,7	101,5
I полугодие	295,4	104,6	184,4	95,3
июль	47,7	100,8	33,1	97,9
август	50,9	104,8	32,4	103,8
сентябрь	54,2	101,0	33,5	92,9
январь–сентябрь	448,2	103,7	278,1	96,2
октябрь	50,8	96,5	30,7	82,3
ноябрь	54,0	96,8	36,0	98,4
декабрь	55,1	81,3	34,5	86,9
январь–декабрь	608,0	99,9	384,5	94,2
2020				
январь	37,9	98,1	26,3	105,2
февраль	42,5	95,8	29,2	101,1
март	53,0	102,1	35,8	106,9
I квартал	133,4	99,5	91,4	104,7

*Продажа важнейших видов продукции и товаров оптовыми организациями
(без субъектов малого предпринимательства) в январе–марте 2020 года*

	<i>Продано, тыс. т</i>	<i>В % к январю-марту 2019</i>
Бензин автомобильный	19,8	33,5
Топливо дизельное	87,5	77,7
Крупа	3,5	109,9
Соль пищевая, т	681,9	91,2
Изделия макаронные и аналогичные мучные изделия	2,8	112,4
Масла растительные	2,2	93,8
Молоко, кроме сырого, т	346,1	79,1
Мука	2,6	109,4
Мясо и мясо птицы, кроме субпродуктов	7,2	117,1
Сахар белый свекловичный или тростниковый в твердом состоянии без вкусоароматических или красящих добавок	3,2	112,2

ПОТРЕБИТЕЛЬСКИЙ РЫНОК

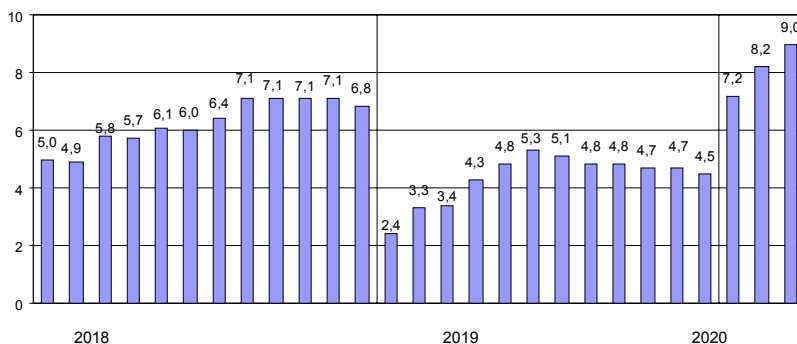
Розничная торговля

Оборот розничной торговли в марте 2020 года составил 39,2 млрд. рублей, что в сопоставимых ценах на 10,4% больше, чем в марте 2019 года (к февралю 2020 года – 112,4%); в январе–марте, соответственно, 108,7 млрд. рублей (на 9,0% больше).

Динамика оборота розничной торговли

	2019 ¹⁾		2020	
	млрд. рублей	в % к соответствующему периоду предыдущего года	млрд. рублей	в % к соответствующему периоду предыдущего года
январь	31,9	102,4	34,8 ²⁾	107,2
февраль	31,2	104,1	34,7 ²⁾	109,2
март	34,7	103,6	39,2	110,4
I квартал	97,8	103,4	108,7	109,0
апрель	34,8	107,1		
май	38,0	106,5		
июнь	39,1	107,6		
I полугодие	209,7	105,3		
июль	40,4	104,3		
август	40,3	102,9		
сентябрь	36,6	104,4		
январь–сентябрь	327,0	104,8		
октябрь	36,2	104,3		
ноябрь	35,8	104,5		
декабрь	39,9	103,1		
январь–декабрь	438,9	104,5		

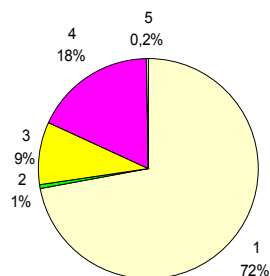
Прирост (снижение) оборота розничной торговли (нарастающим итогом, в % к соответствующему периоду предыдущего года)



¹⁾ Помесячная динамика уточнена на основании данных годовых отчетов за 2019 год.

²⁾ Данные изменены за счет уточнения респондентами ранее предоставленной оперативной информации.

Формирование оборота розничной торговли в январе–марте 2020 года



- 1 – коммерческие предприятия, не относящиеся к субъектам малого и среднего предпринимательства
- 2 – средние предприятия
- 3 – малые предприятия
- 4 – индивидуальные предприниматели, торгующие вне рынков
- 5 – продажа товаров на розничных рынках и ярмарках

В структуре оборота розничной торговли удельный вес оборота розничной торговли пищевыми продуктами, включая напитки, и табачными изделиями в январе–марте 2020 года как и в январе–марте 2019 года составил 46%, непродовольственных товаров – 54%.

Товарные запасы в организациях розничной торговли

	на конец месяца					
	2019 ¹⁾			2020		
	млрд. рублей	в % к соответствующему месяцу предыдущего года	обеспеченность запасами в днях торговли	млрд. рублей	в % к соответствующему месяцу предыдущего года	обеспеченность запасами в днях торговли
январь	22,7	110,8	34	32,0 ²⁾	138,5	42
февраль	22,8	113,9	36	32,9 ²⁾	141,6	44
март	24,7	122,6	33	34,9	138,3	39
апрель	26,6	124,6	36			
май	27,6	139,8	33			
июнь	28,8	148,4	33			
июль	29,6	151,3	33			
август	30,7	160,5	34			
сентябрь	31,6	164,4	39			
октябрь	32,4	166,4	41			
ноябрь	34,2	160,5	44			
декабрь	32,1	150,7	36			

¹⁾ Помесячная динамика уточнена на основании данных годовых отчетов за 2019 год.

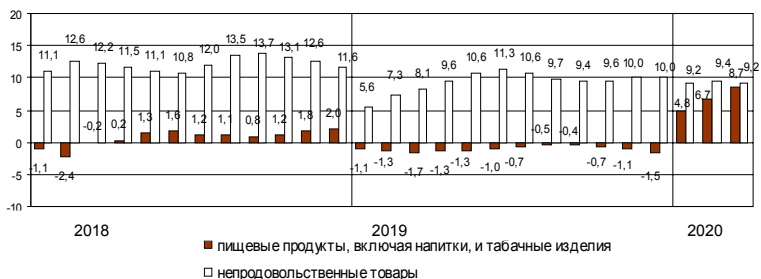
²⁾ Данные изменены за счет уточнения респондентами ранее предоставленной оперативной информации.

ЛЕНИНГРАДСКАЯ ОБЛАСТЬ

Динамика оборота розничной торговли пищевыми продуктами, включая напитки, и табачными изделиями, непродовольственными товарами

	Пищевые продукты, включая напитки, и табачные изделия			Непродовольственные товары		
	млрд. рублей	в % к		млрд. рублей	в % к	
		соответствующему периоду предыдущего года	предыдущему месяцу		соответствующему периоду предыдущего года	предыдущему месяцу
2019 ¹⁾						
март	16,2	97,4	112,2	18,5	109,5	110,4
I квартал	45,1	98,3	x	52,7	108,1	x
апрель	16,3	100,0	99,8	18,5	114,1	99,6
май	17,8	98,6	109,1	20,2	114,3	108,8
июнь	18,2	100,6	101,8	20,9	114,4	103,4
I полугодие	97,4	99,0	x	112,3	111,3	x
июль	18,5	100,8	101,9	21,9	107,3	104,8
август	18,0	101,0	98,2	22,3	104,5	101,6
сентябрь	16,1	100,2	89,7	20,5	107,8	92,2
январь-сентябрь	150,0	99,6	x	177,0	109,4	x
октябрь	16,0	96,5	100,0	20,2	111,2	97,7
ноябрь	16,0	95,0	99,0	19,8	113,5	98,1
декабрь	18,3	95,4	113,9	21,6	110,7	108,7
январь-декабрь	200,3	98,5	x	238,6	110,0	x
2020						
январь ²⁾	15,5	104,8	84,6	19,3	109,2	89,2
февраль ²⁾	16,0	108,7	102,0	18,7	109,7	97,1
март	18,7	112,1	115,7	20,5	108,8	109,5
I квартал	50,2	108,7	x	58,5	109,2	x

Прирост (снижение) оборота розничной торговли пищевыми продуктами, включая напитки, и табачными изделиями, непродовольственными товарами (нарастающим итогом, в % к соответствующему периоду предыдущего года)



¹⁾ Помесечная динамика уточнена на основании данных годовых отчетов за 2019 год.

²⁾ Данные изменены за счет уточнения респондентами ранее предоставленной оперативной информации.

*Изъято из оборота отечественных и импортных товаров,
поступивших на потребительский рынок области
в январе–марте 2020 года¹⁾*

в % к общему объему проинспектированных товаров

	<i>Отечественные товары</i>	<i>Импортные товары</i>
<i>Продовольственные товары</i>		
мясо и мясо птицы (кроме субпродуктов)	0,4	–
изделия колбасные, включая изделия колбасные для детского питания	1,8	5,9
рыба и продукты рыбные перерабо- танные (без рыбных консервов)	1,9	100,0
масло сливочное, пасты масляные, масло топленое	1,8	–
молоко, кроме сырого	0,8	–
сыры	0,4	0,1
кондитерские изделия	0,1	–
<i>Непродовольственные товары</i>		
обувь	100,0	33,3
одежда, кроме одежды из меха	1,1	5,4

¹⁾ По данным Территориального управления Федеральной службы по надзору в сфере защиты прав потребителей и благополучия человека.

Общественное питание

Оборот общественного питания в марте 2020 года составил 1,4 млрд. рублей, или 86,2% к марту 2019 года (к февралю 2020 года – 98,2%); в январе–марте, соответственно, 4,2 млрд. рублей (90,2).

Динамика оборота общественного питания

	2019 ¹⁾		2020	
	млн. рублей	в % к соответствующему периоду предыдущего года	млн. рублей	в % к соответствующему периоду предыдущего года
январь	1490	102,5	1430 ²⁾	91,0
февраль	1432	103,7	1413 ²⁾	93,5
март	1526	108,1	1368	86,2
I квартал	4448	104,8	4211	90,2
апрель	1529	104,2		
май	1556	107,8		
июнь	1606	109,3		
I полугодие	9139	106,0		
июль	1627	110,5		
август	1694	113,1		
сентябрь	1648	116,0		
январь–сентябрь	14108	108,4		
октябрь	1518	103,6		
ноябрь	1535	102,5		
декабрь	1689	104,2		
январь–декабрь	18850	107,1		

¹⁾ Помесечная динамика уточнена на основании данных годовых отчетов за 2019 год.

²⁾ Данные изменены за счет уточнения респондентами ранее предоставленной оперативной информации.

Платные услуги населению

Объем платных услуг, оказанных населению, в Ленинградской области в январе–марте 2020 года составил 21,9 млрд. рублей и в сопоставимых ценах увеличился по сравнению с январем–мартом 2019 года на 2,0%.

Динамика объема платных услуг населению

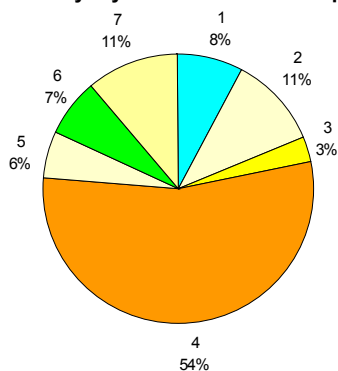
	2019		2020	
	<i>млн. рублей</i>	<i>в % к соответствующему периоду предыдущего года</i>	<i>млн. рублей</i>	<i>в % к соответствующему периоду предыдущего года</i>
январь	6968	102,2	7283	101,4
февраль	6871	101,4	7394	104,7
март	7052	100,2	7220	99,9
I квартал	20891	101,3	21897	102,0
апрель	7091	101,3		
май	6947	101,0		
июнь	6888	101,1		
I полугодие	41817	101,2		
июль	6855	100,2		
август	6766	101,3		
сентябрь	6802	103,4		
январь-сентябрь	62240	101,4		
октябрь	6882	100,9		
ноябрь	7106	102,8		
декабрь	7402	98,0		
январь-декабрь	83630	101,1		

Объем платных услуг населению по видам в январе–марте 2020 года

	<i>Млн. рублей</i>	<i>В % к</i>	<i>январю-марту 2019</i>
		<i>итогу</i>	
Всего	21897	100	102,0
из них:			
бытовые	1700	7,8	101,3
транспортные	2359	10,8	102,6
почтовой связи и курьерские	301	1,4	101,8
телекоммуникационные	713	3,2	98,0
жилищные	3100	14,1	101,1
коммунальные	8776	40,1	104,0
учреждений культуры	237	1,1	93,4
туристических агентств, туроператоров и прочие услуги по бронированию и сопутствующие им услуги	110	0,5	103,3
услуги гостиниц и аналогичные услуги по предоставлению временного жилья	367	1,7	96,6
физической культуры и спорта	322	1,5	95,3
медицинские	1531	7,0	102,0
специализированных коллективных средств размещения	199	0,9	97,5
ветеринарные	104	0,5	101,1
юридические	399	1,8	101,1
системы образования	1279	5,8	99,7
услуги, предоставляемые гражданам пожилого возраста и инвалидам	52	0,2	105,3
прочие платные услуги	348	1,6	98,0

Из общего объема платных услуг 12,7% оказано физическими лицами.

Структура платных услуг населению в январе–марте 2020 года



- | | |
|--------------------------|-------------------------|
| 1 – бытовые | 5 – системы образования |
| 2 – транспортные | 6 – медицинские |
| 3 – телекоммуникационные | 7 – другие |
| 4 – жилищно-коммунальные | |

Структура и объем бытовых услуг населению в январе–марте 2020 года

	Млн. рублей	В % к	
		итогу	январю-марту 2019
Всего	1700	100	101,3
из них:			
ремонт, окраска и пошив обуви	44	2,6	99,5
ремонт и пошив швейных, меховых и кожаных изделий, головных уборов и изделий текстильной галантереи, ремонт, пошив и вязание трикотажных изделий	77	4,5	101,0
ремонт и техническое обслуживание бытовой радиоэлектронной аппаратуры, бытовых машин и приборов, ремонт и изготовление металлоизделий	110	6,5	105,2
техобслуживание и ремонт транспортных средств, машин и оборудования	308	18,1	103,3
изготовление и ремонт мебели	25	1,5	102,8
химическая чистка и крашение, услуги прачечных	23	1,4	101,8
ремонт и строительство жилья и других построек	377	22,2	100,5
услуги фотоателье	25	1,5	98,8
услуги бань и душевых	142	8,3	97,6
услуги парикмахерских	155	9,1	102,1
услуги предприятий по прокату	57	3,3	93,9
ритуальные услуги	202	11,9	102,2
прочие виды бытовых услуг	155	9,1	101,9

Из общего объема бытовых услуг 43,6% оказано физическими лицами.

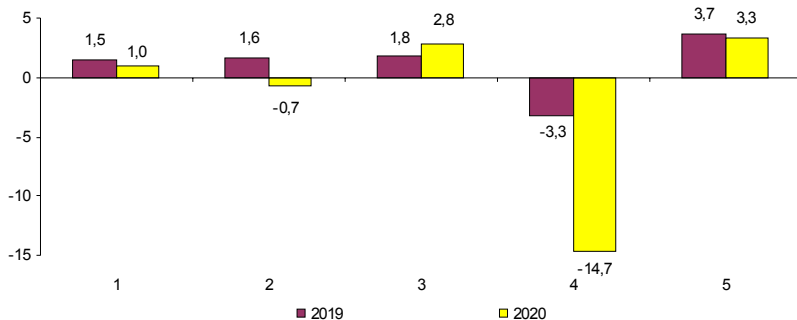
ЦЕНЫ

Индексы цен и тарифов в 2020 году

в % к предыдущему месяцу

	Индекс потре- битель- ских цен	Индекс цен произво- дителей промыш- ленных товаров	Сводный индекс цен на продукцию (затраты, услуги) инве- стиционного назначения	Индекс цен произ- водителей сельско- хозяйст- венной продукции	Индекс тарифов на грузовые перевозки
Январь	100,3	100,1	99,6	92,7	103,3
Февраль	100,3	99,4	100,5	95,0	100,0
Март	100,5	99,8	102,8	96,9	100,01
Март 2020 в % к декабрю 2019	101,0	99,3	102,8	85,3	103,3
Справочно: март 2019 в % к декабрю 2018	101,5	101,6	101,8	96,7	103,7

**Темпы прироста (снижения) цен и тарифов в марте
(в % к декабрю предыдущего года)**



- 1 – индекс потребительских цен
- 2 – индекс цен производителей промышленных товаров
- 3 – сводный индекс цен на продукцию (затраты, услуги) инвестиционного назначения
- 4 – индекс цен производителей сельхозпродукции
- 5 – индекс тарифов на грузовые перевозки

Потребительские цены

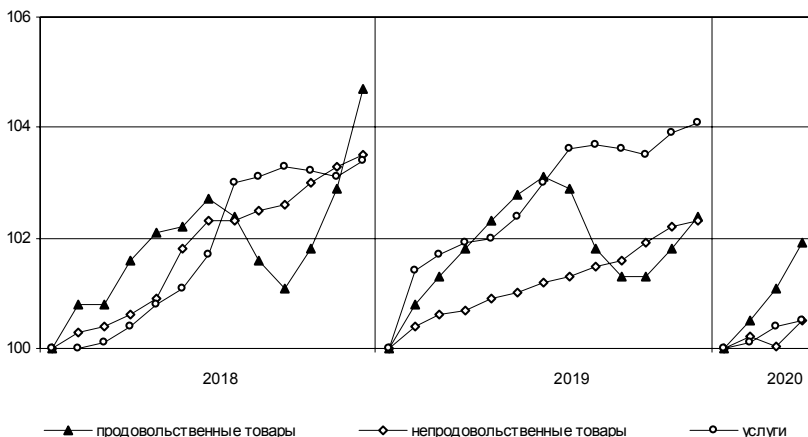
Динамика цен в потребительском секторе в 2020 году

в % к предыдущему месяцу

	Индекс потребительских цен	В том числе:		
		продовольственные товары	непродовольственные товары	платные услуги населению
Январь	100,3	100,5	100,2	100,1
Февраль	100,3	100,6	99,8	100,3
Март	100,5	100,8	100,5	100,1
Март 2020 в % к декабрю 2019	101,0	101,9	100,5	100,5
Справочно: март 2019 в % к декабрю 2018	101,5	101,8	100,7	101,9

Рост индекса потребительских цен в марте 2020 года преимущественно связан с увеличением цен на сахарный песок, консервы мясные, плодоовощную продукцию, крупы и бобовые, медикаменты, санаторно-оздоровительные услуги.

**Темпы роста цен
(в % к декабрю предыдущего года)**



*Максимальное и минимальное изменение цен
на отдельные продовольственные товары в марте 2020 года*

в % к предыдущему месяцу

Наименование группы	Индекс цен в среднем по группе	Максимальное и минимальное изменение цен внутри группы	
		товары	индекс цен
Мясо и птица	101,6	Свинина (кроме бескостного мяса)	104,2
		Свинина бескостная	99,8
Колбасные изделия и продукты из мяса и птицы	100,4	Колбаса полукопченая и варено-копченая	101,5
		Мясокопчености	97,8
Рыба	100,3	Креветки мороженые	101,6
		Рыба мороженая разделанная (кроме лососевых пород)	98,5
Масло и жиры	101,1	Масло подсолнечное	102,5
		Масло оливковое	99,6
Молоко и молочная продукция	100,2	Сметана	102,8
		Молоко пастеризованное	96,9
Сыры	100,9	Сыры плавленые	101,1
		Национальные сыры и брынза	99,9
Кондитерские изделия	100,7	Печенье	102,8
		Шоколад	99,1
Хлеб и хлебобулочные изделия	99,6	Хлопья из злаков (сухие завтраки)	101,5
		Хлебобулочные изделия из муки I сорта	98,9
Крупы и бобовые	101,7	Крупа гречневая	103,8
		Пшено	98,7
Флодоовощная продукция, включая картофель	102,4	Лимоны	115,8
		Огурцы свежие	90,4
Алкогольные напитки	100,6	Водка	101,4
		Вино виноградное столовое	99,9

В марте 2020 года из плодoовощной продукции чеснок подорожал на 12,2%, помидоры – на 11,2, лук – на 7,7, капуста белокочанная – на 6,6, яблоки – на 5,8, картофель – на 3,8, морковь – на 3,2%. Рост цен отмечался на сахарный песок – 11,8%, чай зелёный – 4,6, консервы мясные – 3,6, макаронные изделия из пшеничной муки высшего сорта – 3,4, куры охлажденные и мороженые – 2,8, говядину (кроме бескостного мяса) – 2,1, муку пшеничную, молоко сгущенное с сахаром – 1,8, при этом соль подешевела на 1,8%.

ЛЕНИНГРАДСКАЯ ОБЛАСТЬ

Максимальное и минимальное изменение цен
на отдельные непродовольственные товары в марте 2020 года

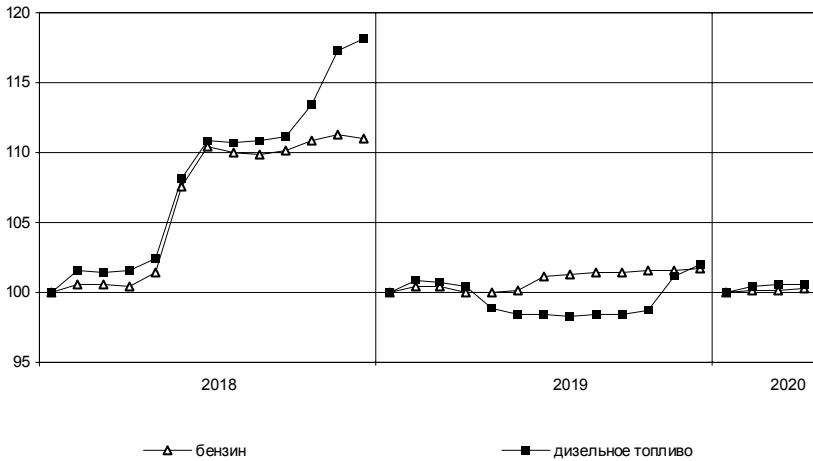
в % к предыдущему месяцу

Наименование группы	Индекс цен в среднем по группе	Максимальное и минимальное изменение цен внутри группы	
		товары	индекс цен
Ткани	100,0	Ткани хлопчатобумажные	100,1
Одежда	99,99	Ткань для изготовления штор	100,0
		Белье для новорожденных и детей ясельного возраста	100,9
Трикотажные изделия	100,3	Джинсы женские	99,3
		Костюм трикотажный для детей ясельного возраста	101,0
Чулочно-носочные изделия	99,8	Джемпер женский	99,5
		Колготки детские	100,7
Обувь	100,1	Носки мужские	99,5
		Ботинки для детей дошкольного возраста	100,6
Моющие и чистящие средства	101,4	Ботинки для детей школьного возраста	99,7
		Порошок стиральный	102,4
Парфюмерно-косметические товары	100,6	Мыло туалетное	99,7
		Туалетная вода	102,2
Галантерея	100,2	Шампунь	98,5
		Бритвенные станки одноразовые	101,0
Табачные изделия	101,6	Ремень мужской	98,3
		Сигареты с фильтром зарубежных марок	102,1
Мебель	100,1	Сигареты с фильтром отечественные	101,3
		Табурет для кухни	100,5
Посуда	99,8	Матрас детский	99,4
		Чашка чайная с блюдцем	100,3
Электротовары	101,3	Комплект столовых приборов	99,5
		Электрочайник	104,1
Бумажно-беловые и канцелярские товары	100,8	Утюг	99,0
		Карандаш	106,1
Печатные издания	100,4	Подгузники детские (памперсы)	99,9
		Еженедельная газета	101,3
Телерадиотовары	101,2	Ежедневная газета	99,9
		Телевизор	101,2
Персональные компьютеры и средства связи	100,0	Флеш-накопитель USB	100,2
		Монитор для настольного компьютера	102,0
Строительные материалы	99,4	Телефонный аппарат сотовой связи	98,9
		Рубероид	101,2
Медикаменты	102,0	Плиты древесностружечные	96,7
		Йод	107,2
		Анальгин отечественный	97,6

Изменение цен на рынке автомобильного топлива в марте 2020 года

	Средние цены, в рублях за 1 литр	В % к	
		февралю 2020	декабрю 2019
Бензин	44,61	100,1	100,3
марки АИ-92	42,77		100,5
марки АИ-95	45,87	100,02	100,1
марки АИ-98	53,93	100,0	100,3
Дизельное топливо	48,81	100,0	100,6

**Изменение цен на автомобильное топливо
(в % к декабрю предыдущего года)**



**Максимальное и минимальное изменение цен и тарифов
на отдельные виды платных услуг в марте 2020 года**

в % к предыдущему месяцу

Наименование группы	Индекс цен и тарифов в среднем по группе	Максимальное и минимальное изменение цен внутри группы	
		товары	индекс цен
Медицинские услуги	100,02	Общий анализ крови	100,6
		Лечение кариеса	100,0
Бытовые услуги	99,8	Постановка набоек	102,9
		Маникюр	98,6

В марте 2020 года санаторно-оздоровительные услуги стали дороже на 3,2%, плата за телевизионную антенну – на 1,7, посещение детского сада – на 1,5, помывка в бане – на 1,4%. Стоимость авиаперелётов стала ниже на 3,2%, плата за пользование потребительским кредитом – на 1,8, услуги парикмахерских – на 0,9%.

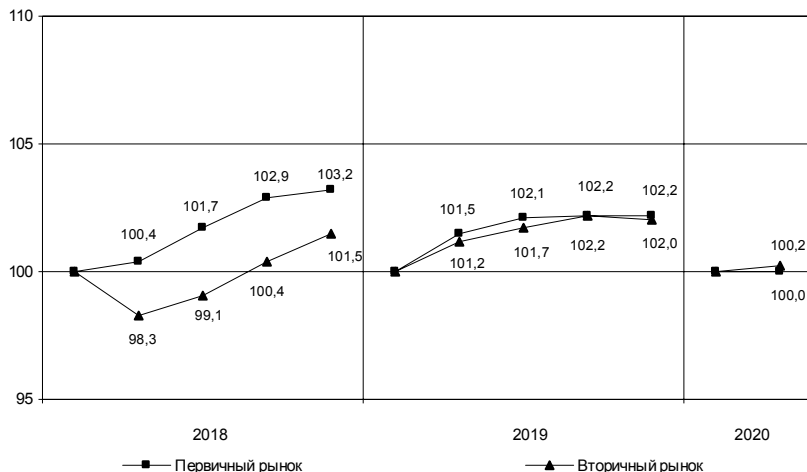
Цены и тарифы на жилищно-коммунальные услуги в марте 2020 года

	В рублях	В % к	
		февралю 2020	декабрю 2019
Содержание и ремонт жилья в государственном и муниципальном жилищных фондах, м ²	28,14	100,0	96,8
Наем жилых помещений в государственном и муниципальном жилищных фондах, м ²	6,79	100,0	100,0
Оплата эксплуатационных расходов в приватизированных квартирах, м ²	28,14	100,0	98,5
Оплата эксплуатационных расходов в домах ЖСК, м ²	24,40	100,0	98,7
Взносы на капитальный ремонт, м ²	7,92	100,0	110,0
Обращение с твердыми коммунальными отходами, м2 общей площади	5,60	100,0	88,2
Водоснабжение, холодное по счетчикам, м ³	27,26	100,0	100,0
Водоотведение по счетчикам, м ³	29,65	100,0	100,0
Отопление, Гкал	2062,83	100,0	100,0
Водоснабжение, горячее по счетчикам, м ³	132,57	100,0	100,0
Электричество (в квартирах без электроплит), 100 кВт-ч	427,00	100,0	100,0
Газ сетевой, м ³	6,60	100,0	100,0

Цены на рынке жилья¹⁾

В I квартале 2020 года средняя цена 1 м² общей площади квартир на первичном рынке жилья составила 76421 рубль, на вторичном – 71913 рублей.

Индексы цен на первичном и вторичном рынках жилья (на конец периода, в % к IV кварталу предыдущего года)



Средние цены и индексы цен на рынке жилья в I квартале 2020 года

на конец периода

	Первичный рынок			Вторичный рынок		
	рублей за 1 м ² общей площади	в % к I квар-талу 2019	IV квар-талу 2019	рублей за 1 м ² общей площади	в % к I квар-талу 2019	IV квар-талу 2019
Квартиры	76421	100,04	100,0	71913	101,5	100,2
элитные	–	–	–	–	–	–
улучшенного качества	–	–	–	61930	101,3	99,97
среднего качества (типовые)	76421	100,04	100,0	75104	101,6	100,2
низкого качества	–	–	–	47560	99,8	102,0

¹⁾ Информация о средних ценах формируется на основании сведений, полученных от организаций, осуществляющих операции с недвижимостью, о фактической стоимости проданных квартир и их общей площади.

Цены производителей

Индексы цен производителей промышленных товаров

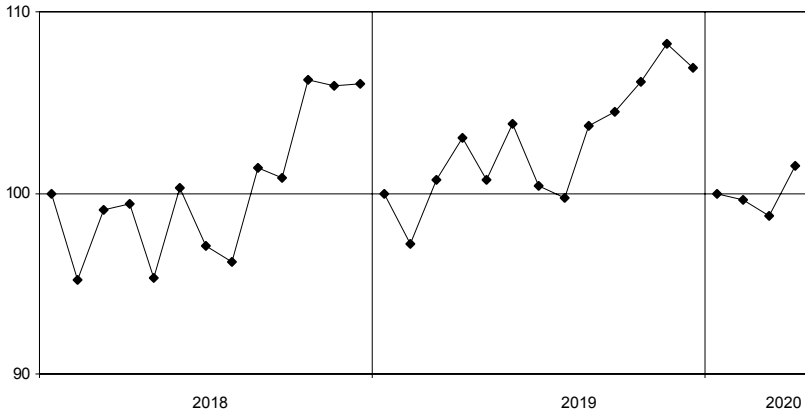
Индекс цен производителей промышленных товаров в марте 2020 года по сравнению с февралем 2020 года составил 99,8%, с декабрем 2019 года – 99,3%

Индексы цен производителей промышленных товаров по отдельным видам экономической деятельности¹⁾

	Март 2020 в % к		Справочно: март 2019 в % к декабрю 2018
	февралю 2020	декабрю 2019	
Лесозаготовки	100,02	96,1	99,7
Добыча полезных ископаемых	100,1	99,2	101,3
Обрабатывающие производства	99,3	98,8	101,6
из них производство:			
пищевых продуктов	97,8	97,7	89,9
напитков	102,1	100,4	99,8
одежды	100,2	100,3	96,8
обработка древесины и производство изделий из дерева и пробки, кроме мебели, изделий из соломки и материалов для плетения	99,1	98,8	102,4
бумаги и бумажных изделий	99,2	97,1	101,2
химических веществ и химических продуктов	100,3	100,6	102,8
резиновых и пластмассовых изделий	101,4	104,7	105,3
прочей неметаллической минеральной продукции	102,4	101,8	103,4
готовых металлических изделий, кроме машин и оборудования	100,0	105,3	100,0
электрического оборудования	99,97	100,2	94,0
машин и оборудования, не включенных в другие группировки	99,9	103,1	111,4
автотранспортных средств, прицепов и полуприцепов	101,5	100,7	100,3
мебели	100,0	100,7	98,7
Обеспечение электрической энергией, газом и паром; кондиционирование воздуха	102,7	102,9	101,7
в том числе:			
производство, передача и распределение электроэнергии	103,5	103,4	102,6
производство, передача и распределение пара и горячей воды; кондиционирование воздуха	100,0	101,4	99,0

¹⁾ Индексы приведены с учетом пересчитанных данных предыдущих периодов.

**Изменение средних цен производителей на электроэнергию
(в % к декабрю предыдущего года)**



Средние цены производителей на электроэнергию в 2020 году

	<i>В рублях за тыс. кВт-ч</i>
январь	4093,71
февраль	3988,70
март	4178,33

Индексы цен на продукцию инвестиционного назначения

Сводный индекс цен строительной продукции в марте 2020 года по сравнению с мартом 2019 года составил 107,6%.

Индексы цен строительной продукции

в % к предыдущему месяцу

	Сводный индекс цен на продукцию (затраты, услуги) инвестиционного назначения	В том числе индексы цен:		
		производителей на строительную продукцию	на приобретение машин и оборудования инвестиционного назначения	на прочую продукцию (затраты, услуги) инвестиционного назначения
Январь	99,6	99,9	99,2	93,9
Февраль	100,5	99,7	101,8	95,9
Март	102,8	100,4	106,8	98,6
Март 2020 в % к декабрю 2019	102,8	100,0	107,9	88,8
Справочно: март 2019 в % к декабрю 2018	101,8	102,0	101,5	97,9

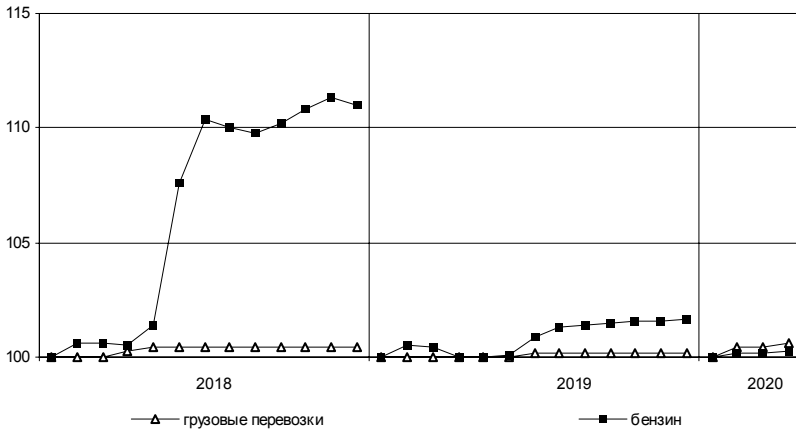
Индексы цен приобретения по отдельным группам строительных материалов

	Март 2020 в % к		Справочно: март 2019 в % к декабрю 2018
	марту 2019	декабрю 2019	
Цементы общестроительные	105,2	102,7	94,5
Сталь арматурная	94,5	100,4	122,1
Кабели и арматура кабельная	59,1	38,2	76,2
Бетон товарный	125,7	121,2	102,1
Растворы строительные	110,6	82,1	70,2
Щебень	139,5	104,8	63,8
Пески природные прочие	88,4	90,9	97,4

в % к предыдущему месяцу

	Индекс тарифов на грузовые перевозки	В том числе по видам транспорта:	
		автомобильный	трубопроводный
Январь	103,3	100,4	103,4
Февраль	100,0	100,0	100,0
Март	100,01	100,3	100,0
Март 2020 в % к декабрю 2019	103,3	100,6	103,4
Справочно:			
март 2019 в % к декабрю 2018	103,7	100,0	103,9

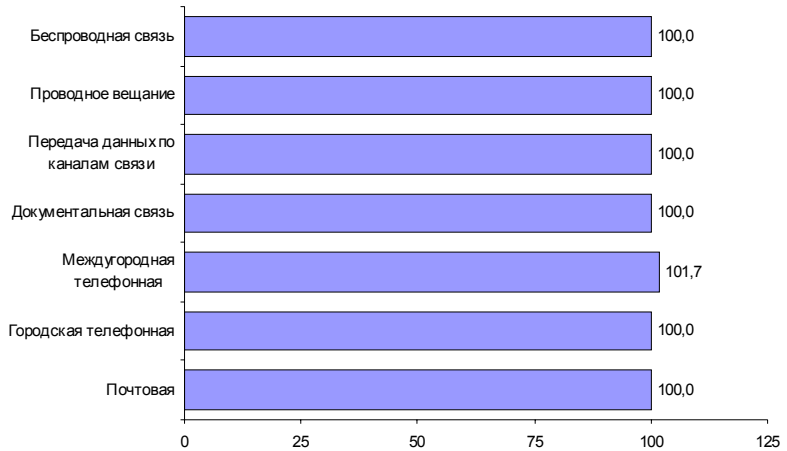
Изменение тарифов на грузовые перевозки автомобильным транспортом и цен на бензин (в % к декабрю предыдущего года)



Индексы тарифов на услуги связи для юридических лиц

В I квартале 2020 года по сравнению с IV кварталом 2019 года индекс тарифов на услуги связи для юридических лиц составил 100,1%, с I кварталом 2019 года – 102,8%.

**Изменение тарифов на услуги связи
в I квартале 2020 года (в % к IV кварталу 2019 года)**

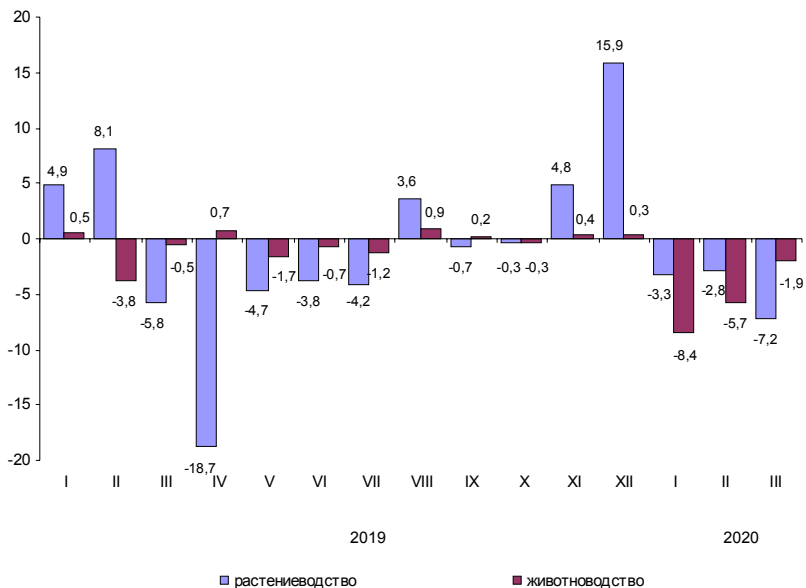


**Индексы цен производителей
сельскохозяйственной продукции**

в % к предыдущему месяцу

	Продукция – всего	В том числе:				
		картофель	овощи	скот и птица	молоко	яйца
Январь	92,7	100,0	96,3	85,1	100,2	98,5
Февраль	95,0	98,6	97,0	93,7	99,7	88,8
Март	96,9	97,6	92,3	96,0	100,4	100,01
Март 2020 в % к декабрю 2019	85,3	96,2	86,2	76,6	100,3	87,4
Справочно: март 2019 в % к декабрю 2018	96,7	101,3	107,1	95,1	99,9	94,7

**Темпы прироста (снижения) цен производителей
сельскохозяйственной продукции (в % к предыдущему месяцу)**



РЫНОК ТРУДА

Занятость и безработица

Численность работников организаций

В феврале 2020 года в организациях (без субъектов малого предпринимательства) работало 394 тыс. человек, в том числе штатных работников – 96,4%, на условиях совместительства – 1,8% и по договорам гражданско-правового характера – 1,8% от общего числа работающих.

*Динамика численности работников организаций
(без субъектов малого предпринимательства)*

	Февраль 2020, тыс. человек		В % к		Январь-февраль 2020 в % к январю-февралю 2019	Справочно:		
	февралю 2019	январю 2020	февралю 2019	январю 2020		февраль 2019 в % к февралю 2018	январю 2019	январь-февраль 2019 в % к январю-февралю 2018
Средняя численность работников организаций	394,1	106,1	100,2	106,4	104,9	100,5	105,2	
в том числе:								
работников сплоченного состава (без внешних совместителей)	380,1	106,0	100,1	106,4	105,1	100,4	105,4	
внешних совместителей ¹⁾	7,0	107,3	100,9	106,6	96,6	99,0	96,5	
работников, выполнявших работы по договорам гражданско-правового характера ¹⁾	7,0	110,8	109,3	111,3	101,0	108,4	103,4	

¹⁾ В эквиваленте полной занятости.

*Средняя численность работников организаций
(без субъектов малого предпринимательства)
по видам экономической деятельности¹⁾ в феврале 2020 года*

	Всего работников			В том числе:		
	тыс. чело- век	в % к		работников списочного состава (без внешних сов- местителей)	внешних работников, совмес- тителей	работников, выполнявших ра- боты по договорам гражданско-право- вого характера
		февралю 2019	итогу			
Всего	394,1	106,1	100	380,1	7,0	7,0
в том числе по видам экономиче- ской деятельности:						
сельское, лесное хозяйство, охота, рыболовство и рыболовство	17,2	103,6	4,4	16,6	0,2	0,3
добыча полезных ископаемых	4,3	104,7	1,1	4,1	0,0	0,2
обрабатывающие производства	91,4	106,4	23,2	90,0	0,5	0,8
обеспечение элек- трической энергией, газом и паром; кон- диционирование воздуха	21,4	99,8	5,4	21,1	0,2	0,1
водоснабжение; водоотведение, организация сбора и утилизации отходов, деятель- ность по ликвидации загрязнений	7,0	108,9	1,8	6,7	0,1	0,1
строительство	26,8	102,0	6,8	26,2	0,3	0,4
торговля оптовая и розничная; ремонт автотранс- портных средств и мотоциклов	32,7	106,9	8,3	32,3	0,3	0,1
транспортировка и хранение	33,2	112,5	8,4	32,5	0,2	0,5
деятельность гостиниц и предприятий обще- ственного питания	4,5	109,4	1,1	4,4	0,0	0,0
деятельность в области информации и связи	2,4	103,6	0,6	2,3	0,0	0,1
деятельность финансовая и страховая	4,3	117,7	1,1	2,9	0,0	1,4

¹⁾ По «чистым» видам экономической деятельности.

*Средняя численность работников организаций
(без субъектов малого предпринимательства)
по видам экономической деятельности¹⁾ в феврале 2020 года (окончание)*

	Всего работников			В том числе:		
	тыс. чело- век	в % к февралю 2019	итогу	работников списочного состава (без внешних сов- местителей)	внешних совмес- тителей	работников, выполнявших ра- боты по договорам гражданско-право- вого характера
деятельность по операциям с недвижимым имуществом	6,1	91,9	1,5	5,4	0,2	0,5
деятельность профессиональная, научная и техническая	11,4	106,5	2,9	11,1	0,2	0,2
деятельность административная и сопутствующие дополнительные услуги	7,0	133,1	1,8	6,8	0,1	0,1
государственное управление и обеспечение военной безопасности; социальное обеспечение	29,4	107,7	7,5	28,2	0,2	1,0
образование	48,2	104,9	12,2	45,4	2,6	0,3
деятельность в области здравоохранения и социальных услуг	36,9	104,2	9,4	35,6	1,1	0,2
деятельность в области культуры, спорта, организации досуга и развлечений	8,6	106,3	2,2	7,4	0,7	0,6
предоставление прочих видов услуг	1,3	116,9	0,3	1,1	0,1	0,1

¹⁾ По «чистым» видам экономической деятельности.

Безработица

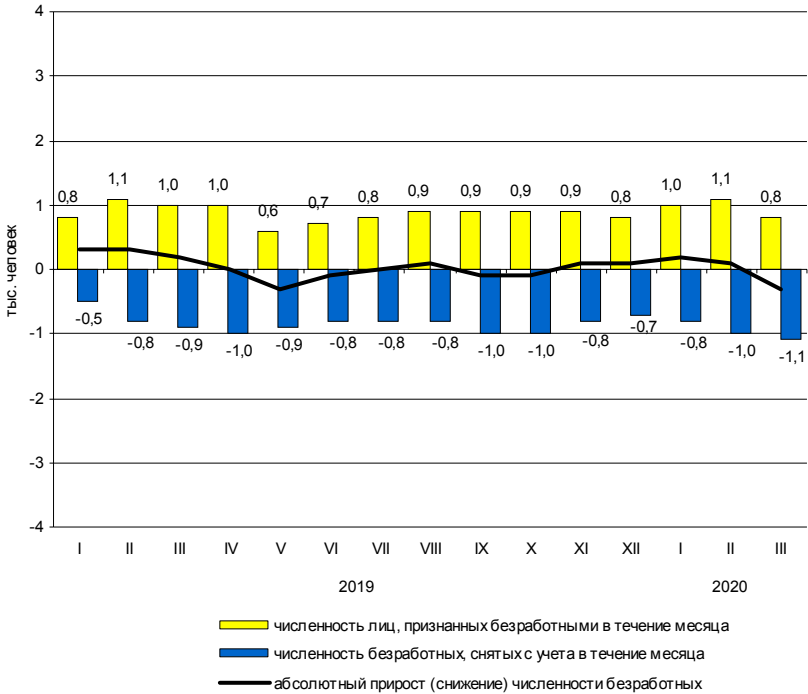
К концу марта 2020 года в государственных учреждениях службы занятости населения состояло на учете 5,2 тыс. не занятых трудовой деятельностью граждан, из них 3,8 тыс. человек имели статус безработного.

Динамика числа незанятых граждан, состоящих на учете в государственных учреждениях службы занятости населения

	Число незанятых граждан, тыс. человек	на конец месяца		
		из них имеют статус безработного		соответствующему месяцу предыдущего года
		тыс. человек	в % к предыдущему месяцу	
2019				
январь	5,1	3,3	108,7	96,0
февраль	5,5	3,7	110,4	98,1
март	5,4	3,8	104,6	106,7
апрель	5,2	3,8	100,4	115,6
май	4,9	3,6	93,8	115,7
июнь	4,8	3,5	97,7	117,6
июль	5,0	3,5	99,9	116,1
август	5,0	3,7	103,7	118,1
сентябрь	4,9	3,6	97,3	116,4
октябрь	4,9	3,5	98,0	118,3
ноябрь	4,9	3,6	104,0	118,0
декабрь	4,7	3,7	103,3	122,7
2020				
январь	5,3	4,0	106,2	119,9
февраль	5,6	4,1	102,4	111,2
март	5,2	3,8	93,0	98,8

В марте 2020 года статус безработного получили 0,8 тыс. человек (на 0,2 тыс. человек или на 19,5% меньше, чем в марте 2019 года). Размеры трудоустройства безработных в марте 2020 года были на 0,1 тыс. человек или на 20,7% больше, чем в аналогичном периоде 2019 года, и составили 0,4 тыс. человек.

Движение численности безработных, зарегистрированных в государственных учреждениях службы занятости населения



На конец марта 2020 года, как и на конец марта 2019 года, уровень зарегистрированной безработицы составил 0,4% к численности рабочей силы.

Потребность организаций в работниках

К концу марта 2020 года нагрузка незанятого населения, состоящего на учете в государственных учреждениях службы занятости населения, на одну заявленную вакансию составила 0,3 человека, как и в конце марта 2019 года.

Динамика потребности организаций в работниках

	<i>Потребность организаций в работниках, заявленная в государственных учреждениях службы занятости населения, тыс. человек</i>	<i>Нагрузка незанятого населения на одну заявленную вакансию</i>		
		<i>человек</i>	<i>в % к</i>	
			<i>предыдущему месяцу</i>	<i>соответствующему месяцу предыдущего года</i>
<i>на конец месяца</i>				
2019				
январь	18,8	0,3	1,5 р.	100,0
февраль	18,9	0,3	100,0	100,0
март	20,3	0,3	100,0	100,0
апрель	20,6	0,3	100,0	1,5 р.
май	22,5	0,2	66,7	100,0
июнь	22,8	0,2	100,0	100,0
июль	23,3	0,2	100,0	100,0
август	22,6	0,2	100,0	100,0
сентябрь	23,8	0,2	100,0	100,0
октябрь	22,7	0,2	100,0	100,0
ноябрь	22,3	0,2	100,0	100,0
декабрь	19,5	0,2	100,0	100,0
2020				
январь	18,6	0,3	1,5 р.	100,0
февраль	19,1	0,3	100,0	100,0
март	18,9	0,3	100,0	100,0

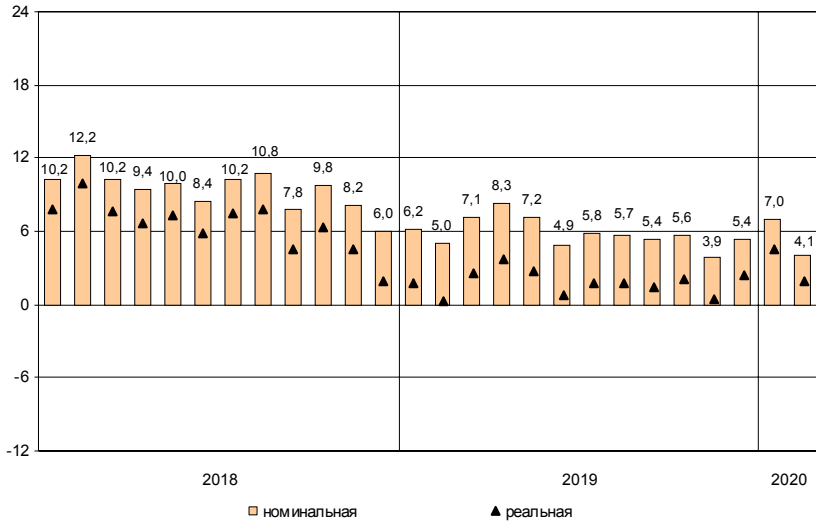
Заработная плата

Средняя номинальная заработная плата, начисленная за февраль 2020 года, составила 46076 рублей. Реальная начисленная заработная плата, рассчитанная с учетом индекса потребительских цен, в феврале 2020 года составила 99,3% к уровню января 2020 года и 101,9% – к уровню февраля 2019 года.

Динамика номинальной и реальной средней заработной платы

	<i>Номинальная начисленная заработная плата в % к</i>		<i>Реальная начисленная заработная плата в % к</i>	
	<i>предыду- щему месяцу</i>	<i>соответст- вующему месяцу предыдущего года</i>	<i>предыду- щему месяцу</i>	<i>соответст- вующему месяцу предыдущего года</i>
2019				
январь	84,2	106,2	83,5	101,7
февраль	101,7	105,0	101,3	100,3
март	105,4	107,1	105,1	102,5
апрель	102,4	108,3	102,1	103,7
май	101,2	107,2	100,8	102,7
июнь	98,8	104,9	98,5	100,7
июль	100,4	105,8	100,2	101,7
август	98,7	105,7	99,0	101,7
сентябрь	96,5	105,4	96,6	101,5
октябрь	103,2	105,6	103,1	102,0
ноябрь	98,6	103,9	98,2	100,4
декабрь	120,5	105,4	120,1	102,4
2020				
январь	84,8	107,0	84,6	104,6
февраль	99,6	104,1	99,3	101,9

**Прирост (снижение) средней номинальной
и реальной начисленной заработной платы
(в % к соответствующему месяцу предыдущего года)**



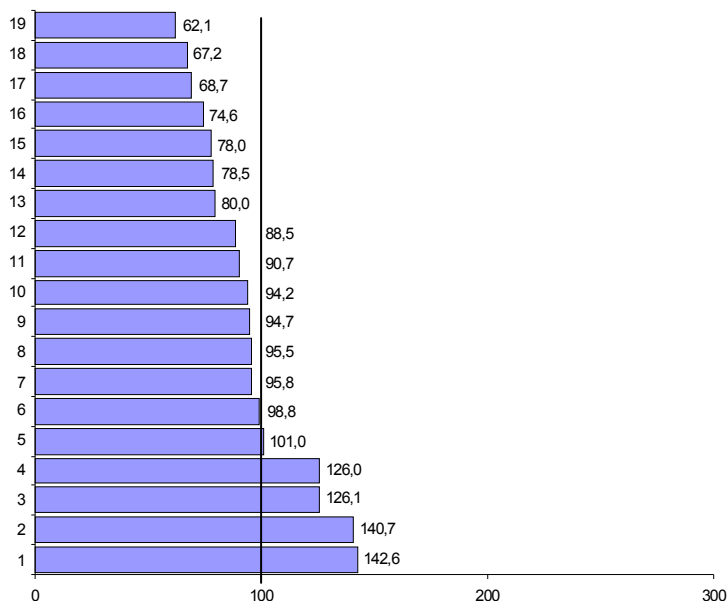
**Средняя начисленная заработная плата
по видам экономической деятельности¹⁾**

в расчете на одного работника

	Февраль 2020, рублей	В % к		
		январю 2020	февралю 2019	среднему уровню
Всего	46076	99,6	104,1	100
в том числе				
по видам экономической деятельности:				
сельское, лесное хозяйство, охота, рыболовство и рыбоводство	36883	95,4	108,8	80,0
добыча полезных ископаемых	41809	94,0	105,2	90,7
обрабатывающие производства	58108	109,0	106,3	126,1
обеспечение электрической энергией, газом и паром; кондиционирование воздуха	58077	81,4	92,3	126,0
водоснабжение; водоотведение, организация сбора и утилизации отходов, деятельность по ликвидации загрязнений	36169	93,3	102,1	78,5
строительство	46526	103,7	95,5	101,0
торговля оптовая и розничная; ремонт автотранспортных средств и мотоциклов	35927	93,6	106,7	78,0
транспортировка и хранение	43636	94,0	102,0	94,7
из них:				
деятельность сухопутного и трубопроводного транспорта	37940	91,0	98,4	82,3
деятельность водного транспорта	79997	97,7	113,3	1,7 п.
складское хозяйство и вспомогательная транспортная деятельность	49645	96,2	104,2	107,7
деятельность почтовой связи и курьерская деятельность	24277	87,5	112,3	52,7
деятельность гостиниц и предприятий общественного питания	28623	104,8	109,7	62,1
деятельность в области информации и связи	43986	96,0	107,0	95,5
деятельность финансовая и страховая	64835	77,3	111,5	140,7
деятельность по операциям с недвижимым имуществом	31634	94,0	103,1	68,7
деятельность профессиональная, научная и техническая	65683	91,9	104,7	142,6
деятельность административная и сопутствующие дополнительные услуги	30969	106,8	100,6	67,2
государственное управление и обеспечение военной безопасности; социальное обеспечение	43409	105,9	106,7	94,2
образование	40763	101,2	107,0	88,5
деятельность в области здравоохранения и социальных услуг	45515	99,3	107,4	98,8
деятельность в области культуры, спорта, организации досуга и развлечений	44139	100,4	111,8	95,8
предоставление прочих видов услуг	34392	94,9	103,5	74,6

¹⁾ По «чистым» видам экономической деятельности.

Отношение средней начисленной заработной платы по отдельным видам экономической деятельности¹⁾ к среднему уровню по Ленинградской области в феврале 2020 года (в %)



- | | |
|--|---|
| 1 – деятельность профессиональная, научная и техническая | 11 – добыча полезных ископаемых |
| 2 – деятельность финансовая и страховая | 12 – образование |
| 3 – обрабатывающие производства | 13 – сельское, лесное хозяйство, охота, рыболовство и рыбоводство |
| 4 – обеспечение электрической энергией, газом и паром; кондиционирование воздуха | 14 – водоснабжение; водоотведение, организация сбора и утилизации отходов, деятельность по ликвидации загрязнений |
| 5 – строительство | 15 – торговля оптовая и розничная; ремонт транспортных средств и мотоциклов |
| 6 – деятельность в области здравоохранения и социальных услуг | 16 – предоставление прочих видов услуг |
| 7 – деятельность в области культуры, спорта, организации досуга и развлечений | 17 – деятельность по операциям с недвижимым имуществом |
| 8 – деятельность в области информации и связи | 18 – деятельность административная и сопутствующие дополнительные услуги |
| 9 – транспортировка и хранение | 19 – деятельность гостиниц и предприятий общественного питания |
| 10 – государственное управление и обеспечение военной безопасности; социальное обеспечение | |

¹⁾ По «чистым» видам экономической деятельности.

Задолженность организаций по заработной плате

По данным организаций наблюдаемых видов экономической деятельности¹⁾ (без субъектов малого предпринимательства), сообщивших сведения о просроченной задолженности по заработной плате по состоянию на 1 апреля 2020 года, суммарная задолженность составила 26,7 млн. рублей. Объем задолженности составил к уровню 1 марта 2020 года 88,6%, к 1 апреля 2019 года – 56,3%.

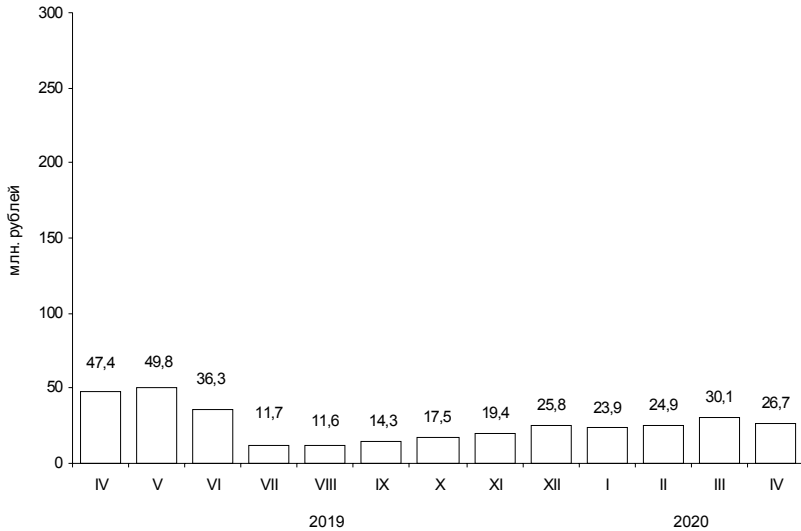
Из общей суммы просроченной задолженности 14,1 млн. рублей приходилось на задолженность, образовавшуюся в 2018 году и ранее.

Просроченная задолженность по заработной плате по видам экономической деятельности на 1 апреля 2020 года

	Млн. руб.	В % к	
		1 марта 2020	итогу
Всего	26,7	88,6	100
в том числе по видам экономической деятельности:			
сельское хозяйство, охота и предоставление услуг в этих областях; лесозаготовки	12,8	99,9	47,7
обрабатывающие производства	6,6	48,4	24,7
строительство	7,2	2,0 р.	27,1
управление недвижимым имуществом за вознаграждение или на договорной основе	0,1	89,9	0,5

¹⁾ Наблюдение осуществляется по кругу организаций 21 вида экономической деятельности, в том числе: растениеводство и животноводство; лесозаготовки; рыболовство и рыбоводство; промышленные виды деятельности; строительство; транспорт; управление недвижимым имуществом; наука; образование; здравоохранение; деятельность в области кино, телевизионного и радиовещания; искусство, культура, деятельность в области отдыха и развлечений.

Динамика просроченной задолженности по заработной плате (на 1 число месяца)



Численность работников, перед которыми организации имеют просроченную задолженность по заработной плате, по видам экономической деятельности на 1 апреля 2020 года

	Человек	В % к 1 марта 2020
Всего	390	102,9
в том числе по видам экономической деятельности:		
сельское хозяйство, охота и предоставление услуг в этих областях; лесозаготовки	252	100,0
обрабатывающие производства	81	115,7
строительство	54	100,0
управление недвижимым имуществом за вознаграждение или на договорной основе	3	100,0

ФИНАНСЫ

Показатели финансово-кредитной системы

Исполнение консолидированного бюджета в 2020 году¹⁾

млн. рублей

	<i>Доходы</i>	<i>Расходы</i>	<i>Дефицит (-)</i>
Январь	8438	9435	-998
Январь-февраль	17435	21605	-4170

Исполнение бюджета

по статьям доходов и расходов на 1 марта 2020 года

	<i>Млн. рублей</i>	<i>В % к итогу</i>
Доходы	17435	100
из них:		
налог на доходы физических лиц	6733	38,6
налог на прибыль организаций	4326	24,8
акцизы	1801	10,3
доходы от использования имущества, находящегося в государственной и муниципальной собственности	413	2,4
безвозмездные поступления	1033	5,9
Расходы	21605	100
из них на:		
общегосударственные вопросы	1493	6,9
национальную безопасность и правоохранительную деятельность	306	1,4
национальную экономику	1848	8,6
жилищно-коммунальное хозяйство	1314	6,1
социально-культурные мероприятия	16616	76,9
в том числе:		
образование	6593	30,5
культура, кинематография	984	4,6
здравоохранение	3496	16,2
социальная политика	4700	21,8
физическая культура и спорт	564	2,6
средства массовой информации	280	1,3

¹⁾ Санкт-Петербург – по данным Комитета финансов Санкт-Петербурга, Ленинградская область – Комитета финансов Ленинградской области.

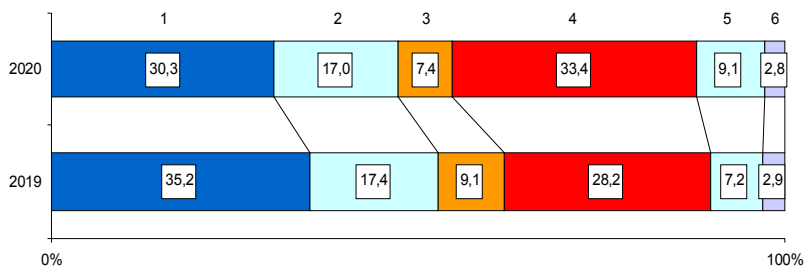
НАЛОГОВАЯ СТАТИСТИКА

По оперативным данным УФНС РФ по Ленинградской области в январе–марте 2020 года в бюджетную систему поступило налогов, сборов и иных обязательных платежей на сумму 62,3 млрд. рублей, что в номинальном выражении на 7,4% больше, чем в январе–марте 2019 года.

Поступление налогов, сборов и иных обязательных платежей в бюджетную систему в январе–марте 2020 года

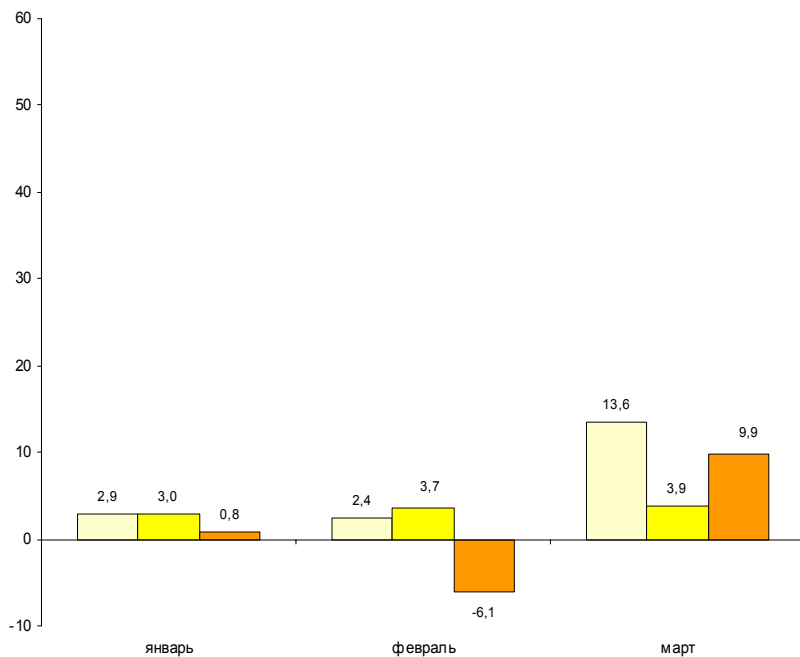
	Млрд. рублей	В % к январю–марту 2019	Из общего объема поступлений – в консолидированный бюджет Ленинградской области		
			млрд. рублей	в % к общему объему	в % к январю–марту 2019
Всего	62,3	107,4	37,5	60,2	104,3
налог на прибыль организаций	18,9	92,4	16,4	86,9	97,7
налог на доходы физических лиц	10,6	105,2	10,6	100,0	105,2
налог на добавленную стоимость на товары (работы, услуги), реализуемые на территории РФ	4,6	87,9	х	х	х
акцизы по подакцизным товарам (продукции), производимым на территории РФ	20,8	127,1	3,6	17,3	94,0
налоги на имущество	5,7	134,6	5,7	100,0	134,6
налоги, сборы и регулярные платежи за пользование природными ресурсами	0,1	96,7	0,1	85,8	96,2
прочие	1,6	103,6	1,1	70,7	116,9

Структура налогов, сборов и иных обязательных платежей, поступивших в бюджетную систему в январе–марте



- 1 – налог на прибыль организаций
- 2 – налог на доходы физических лиц
- 3 – налог на добавленную стоимость
- 4 – акцизы
- 5 – налоги на имущество
- 6 – прочие

**Динамика поступления налоговых платежей
в бюджетную систему по отдельным видам налогов
в 2020 году (млрд. рублей)**



- налог на прибыль организаций
- налог на доходы физических лиц
- налог на добавленную стоимость

ФИНАНСЫ ОРГАНИЗАЦИЙ¹⁾

Финансовые результаты деятельности организаций

В январе–феврале 2020 года сальдированный финансовый результат (прибыль минус убыток) организаций составил 8,3 млрд. рублей, что на 77,2% меньше, чем за соответствующий период 2019 года.

Финансовый результат

по видам экономической деятельности в январе–феврале 2020 года

	Сальдированный финансовый результат		В том числе прибыль прибыльных организаций	
	млн. рублей ²⁾	в % к январю-февралю 2019	млн. рублей	в % к январю-февралю 2019
Всего	8262	22,8	27227	60,9
в том числе по видам экономической деятельности:				
сельское, лесное хозяйство, охота, рыболовство и рыбоводство	968	83,0	1260	86,3
добыча полезных ископаемых	-72	х	56	4,7 р.
обрабатывающие производства	-235	х	8293	35,9
обеспечение электрической энергией, газом и паром; кондиционирование воздуха	-4504	х	940	50,1
водоснабжение; водоотведение, организация сбора и утилизации отходов, деятельность по ликвидации загрязнений	-97	х	204	40,3
строительство	1035	2,1 р.	1384	110,5
торговля оптовая и розничная; ремонт автотранспортных средств и мотоциклов	2241	60,7	2908	75,2
транспортировка и хранение	8684	83,2	10907	97,5
деятельность гостиниц и предприятий общественного питания	-20	х	1	32,0
деятельность в области информации и связи	6	х	10	116,1
деятельность по операциям с недвижимым имуществом	-83	х	639	70,0
деятельность профессиональная, научная и техническая	93	2,4 р.	311	132,3
деятельность административная и сопутствующие дополнительные услуги	186	2,2 р.	193	1,7 р.
образование	2	х	2	39,8 р.
деятельность в области здравоохранения и социальных услуг	-9	х	5	71,3
деятельность в области культуры, спорта, организации досуга и развлечений	-20	х	23	4,1 р.
предоставление прочих видов услуг	45	48,5	49	51,1

¹⁾ По юридическим лицам, зарегистрированным в субъекте Российской Федерации, в целом, включая обособленные подразделения. Без банков, страховых и бюджетных организаций, без субъектов малого предпринимательства. Сравнение показателей с соответствующим периодом 2019 года произведено в текущих ценах по сопоставимому кругу организаций.

²⁾ Знак "-" означает убыток.

*Число убыточных организаций и размер
допущенного ими убытка в январе–феврале 2020 года*

	<i>Число убы- точных орга- низаций, ед.</i>	<i>В % к общему числу органи- заций вида деятельности</i>	<i>Убыток, млн. рублей</i>
Всего	289	34,6	18965
в том числе по видам экономической деятельности:			
сельское, лесное хозяйство, охота, рыболовство и рыбоводство	21	24,4	292
добыча полезных ископаемых	11	61,1	128
обрабатывающие производства	91	36,0	8527
обеспечение электрической энергией, газом и паром; кондиционирование воздуха	17	44,7	5444
водоснабжение; водоотведение, организация сбора и утилизации отходов, деятельность по ликвидации загрязнений	17	50,0	301
строительство	17	26,6	350
торговля оптовая и розничная; ремонт автотранспортных средств и мотоциклов	33	30,6	667
транспортировка и хранение	20	32,8	2223
деятельность гостиниц и предприятий общественного питания	9	75,0	20
деятельность в области информации и связи	4	50,0	4
деятельность по операциям с недвижимым имуществом	21	31,3	722
деятельность профессиональная, научная и техническая	13	54,2	218
деятельность административная и сопутствующие дополнительные услуги	3	16,7	7
образование	–	–	–
деятельность в области здравоохранения и социальных услуг	2	16,7	... ¹⁾
деятельность в области культуры, спорта, организации досуга и развлечений	3	50,0	43
предоставление прочих видов услуг	6	40,0	4

В январе–феврале 2020 года число убыточных организаций по сравнению с тем же периодом 2019 года увеличилось на 26 единиц или на 9,9%, сумма убытка выросла в 2,3 раза.

¹⁾ Данные не публикуются в целях обеспечения конфиденциальности первичных статистических данных, полученных от организаций, в соответствии с Федеральным Законом от 29.11.2007 №282-ФЗ.

Состояние платежей и расчетов в организациях

На 1 марта 2020 года суммарная задолженность организаций по обязательствам (кредиторская, задолженность по кредитам банков и займам) составила 1239,9 млрд. рублей, из нее просроченная – 9,1 млрд. рублей или 0,7% от общей суммы задолженности (на 1 февраля 2020 года – 0,7%).

Размер и структура суммарной просроченной задолженности по обязательствам на 1 марта 2020 года

	Млрд. рублей	В % к	
		1 февраля 2020	итогу
Всего	9,1	108,5	100
в том числе:			
кредиторская задолженность	8,6	109,1	93,6
задолженность по кредитам банков и займам	0,6	100,0	6,4

Кредиторская задолженность на 1 марта 2020 года составила 641,1 млрд. рублей, из нее просроченная – 8,6 млрд. рублей или 1,3%.

Задолженность по полученным кредитам банков и займам организаций на 1 марта 2020 года составила 598,8 млрд. рублей, в том числе просроченная – 0,6 млрд. рублей или 0,1%.

Структура просроченной кредиторской задолженности

на конец месяца, млн. рублей

	Всего	В том числе:			Количество организаций, имеющих просроченную кредиторскую задолженность	
		поставщикам и подрядчикам	в бюджеты всех уровней	по платежам в государственные внебюджетные фонды	единиц	в % к общему количеству организаций
январь	7839	6276	569	91	91	10,9
февраль	8556	7036	532	73	87	10,4

ЛЕНИНГРАДСКАЯ ОБЛАСТЬ

Просроченная кредиторская задолженность организаций
по видам экономической деятельности на 1 марта 2020 года

млн. рублей

	Количество организаций, имеющих просроченную кредиторскую задолженность, ед.	Просроченная кредиторская задолженность	В том числе:		
			поставщикам и подрядчикам	в бюджеты всех уровней	по платежам в государственные внебюджетные фонды
Сельское, лесное хозяйство, охота, рыболовство и рыбоводство	11	914	912	—	—
Добыча полезных ископаемых	2	... ¹⁾	... ¹⁾	—	—
Обрабатывающие производства	28	4719	3363	... ¹⁾	... ¹⁾
Обеспечение электрической энергией, газом и паром; кондиционирование воздуха	12	1509	1429	... ¹⁾	... ¹⁾
Водоснабжение; водоотведение, организация сбора и утилизации отходов, деятельность по ликвидации загрязнений	7	726	662	11	... ¹⁾
Строительство	2	... ¹⁾	... ¹⁾	... ¹⁾	—
Торговля оптовая и розничная; ремонт автотранспортных средств и мотоциклов	4	31	30	—	—
Транспортировка и хранение	3	39	... ¹⁾	—	—
Деятельность гостиниц и предприятий общественного питания	—	—	—	—	—
Деятельность в области информации и связи	—	—	—	—	—
Деятельность по операциям с недвижимым имуществом	14	216	203	1	... ¹⁾
Деятельность профессиональная, научная и техническая	1	... ¹⁾	... ¹⁾	—	—
Деятельность административная и сопутствующие дополнительные услуги	—	—	—	—	—
Образование	1	... ¹⁾	... ¹⁾	—	... ¹⁾
Деятельность в области здравоохранения и социальных услуг	—	—	—	—	—
Деятельность в области культуры, спорта, организации досуга и развлечений	—	—	—	—	—
Предоставление прочих видов услуг	2	... ¹⁾	... ¹⁾	... ¹⁾	... ¹⁾

¹⁾ Данные не публикуются в целях обеспечения конфиденциальности первичных статистических данных, полученных от организаций, в соответствии с Федеральным Законом от 29.11.2007 №282-ФЗ.

ЛЕНИНГРАДСКАЯ ОБЛАСТЬ

Дебиторская задолженность на 1 марта 2020 года составила 552,4 млрд. рублей, из нее просроченная – 13,7 млрд. рублей или 2,5%.

Структура просроченной дебиторской задолженности

	на конец месяца, млн. рублей				
	Всего	В том числе:		Количество организаций, имеющих просроченную дебиторскую задолженность	
		покупателей	из нее государственных заказчиков по оплате за поставленную продукцию	единиц	в % к общему количеству организаций
январь	12735	10901	... ¹⁾	196	23,6
февраль	13668	11841	128	196	23,5

¹⁾ Данные не публикуются в целях обеспечения конфиденциальности первичных статистических данных, полученных от организаций, в соответствии с Федеральным Законом от 29.11.2007 №282-ФЗ.

*Просроченная дебиторская задолженность организаций
по видам экономической деятельности на 1 марта 2020 года*

млн. рублей

	Количество организаций, имеющих просроченную дебиторскую задолженность, ед.	Просроченная дебиторская задолженность	В том числе:	
			покупателей	из нее государственных заказчиков за поставленную продукцию
Сельское, лесное хозяйство, охота, рыболовство и рыбоводство	20	159	118	–
Добыча полезных ископаемых	2	... ¹⁾	... ¹⁾	–
Обрабатывающие производства	51	5281	3616	128
Обеспечение электрической энергией, газом и паром; кондиционирование воздуха	15	2278	2275	–
Водоснабжение; водоотведение, организация сбора и утилизации отходов, деятельность по ликвидации загрязнений	19	954	929	–
Строительство	12	574	573	–
Торговля оптовая и розничная; ремонт автотранспортных средств и мотоциклов	21	2660	2659	–
Транспортировка и хранение	11	1144	1105	–
Деятельность гостиниц и предприятий общественного питания	3	5	5	–
Деятельность в области информации и связи	3	25	25	–
Деятельность по операциям с недвижимым имуществом	25	478	478	–
Деятельность профессиональная, научная и техническая	2	... ¹⁾	... ¹⁾	–
Деятельность административная и сопутствующие дополнительные услуги	5	38	38	–
Образование	1	... ¹⁾	... ¹⁾	–
Деятельность в области здравоохранения и социальных услуг	1	... ¹⁾	... ¹⁾	–
Деятельность в области культуры, спорта, организации досуга и развлечений	1	... ¹⁾	–	–
Предоставление прочих видов услуг	4	3	3	–

¹⁾ Данные не публикуются в целях обеспечения конфиденциальности первичных статистических данных, полученных от организаций, в соответствии с Федеральным Законом от 29.11.2007 №282-ФЗ.

ЛЕНИНГРАДСКАЯ ОБЛАСТЬ

В январе–феврале 2020 года в обращении участвовали векселя, обеспечивающие задолженность покупателей, на сумму 0,7 млрд. рублей, задолженность поставщикам – на 4,2 млрд. рублей.

В вексельной форме находилось 1,7% всей задолженности поставщикам и 0,2% – задолженности покупателей.

Превышение кредиторской задолженности над дебиторской задолженностью на 1 марта 2020 года

	млрд. рублей			
	Задолженность		Превышение кредиторской задолженности над дебиторской	
	деби- торская	креди- торская	всего ¹⁾	в % к дебиторской задолженности
Всего	552	641	89	16,0
в том числе по видам экономической деятельности:				
сельское, лесное хозяйство, охота, рыболовство и рыбоводство	11	14	3	28,7
добыча полезных ископаемых	2	3	1	48,3
обрабатывающие производства	314	358	44	14,1
обеспечение электрической энергией, газом и паром; кондиционирование воздуха	10	17	7	74,1
водоснабжение; водоотведение, организация сбора и утилизации отходов, деятельность по ликвидации загрязнений	3	6	3	111,1
строительство	87	107	20	23,0
торговля оптовая и розничная; ремонт автотранспортных средств и мотоциклов	71	76	6	8,0
транспортировка и хранение	25	22	-3	x
деятельность гостиниц и предприятий общественного питания	0,1	0,1	0,0	71,9
деятельность в области информации и связи	0,1	0,3	0,2	144,8
деятельность по операциям с недвижимым имуществом	8	13	5	54,7
деятельность профессиональная, научная и техническая	17	17	-0,2	x
деятельность административная и сопутствующие дополнительные услуги	2	5	3	1,7 р.
образование	0,0	0,1	0,0	1,8 р.
деятельность в области здравоохранения и социальных услуг	0,1	0,1	0,0	35,5
деятельность в области культуры, спорта, организации досуга и развлечений	1	1	1	76,6
предоставление прочих видов услуг	2	1	-1	x

¹⁾ Знак "-" означает превышение дебиторской задолженности над кредиторской.

ИНСТИТУЦИОНАЛЬНЫЕ ПРЕОБРАЗОВАНИЯ

Характеристика организаций

На 1 апреля 2020 года число учтенных в Статистическом регистре Росстата хозяйствующих субъектов (юридических лиц и филиалов) увеличилось по сравнению с 1 апреля 2019 года на 0,6 тыс. единиц (на 2%) и составило 33,4 тыс. единиц.

Распределение учтенных в Статистическом регистре Росстата организаций по видам экономической деятельности на 1 апреля 2020 года

	Единиц	В % к	
		итогу	1 апреля 2019
Всего	33388	100	102,0
из них по видам экономической деятельности:			
сельское, лесное хозяйство, охота, рыболовство и рыбоводство	1563	4,7	93,8
добыча полезных ископаемых	180	0,5	97,3
обрабатывающие производства	3105	9,3	102,2
обеспечение электрической энергией, газом и паром; кондиционирование воздуха	205	0,6	98,6
водоснабжение; водоотведение, организация сбора и утилизации отходов, деятельность по ликвидации загрязнений	332	1,0	94,3
строительство	3483	10,4	115,0
торговля оптовая и розничная; ремонт автотранспортных средств и мотоциклов	5964	17,9	101,9
транспортировка и хранение	2050	6,1	103,3
деятельность гостиниц и предприятий общественного питания	818	2,4	100,1
деятельность в области информации и связи	621	1,9	104,5
деятельность финансовая и страховая	279	0,8	97,9
деятельность по операциям с недвижимым имуществом	6641	19,9	99,3
деятельность профессиональная, научная и техническая	1839	5,5	102,8
деятельность административная и сопутствующие дополнительные услуги	1079	3,2	110,0
государственное управление и обеспечение военной безопасности; социальное обеспечение	731	2,2	97,9
образование	1097	3,3	99,1
деятельность в области здравоохранения и социальных услуг	722	2,2	103,6
деятельность в области культуры, спорта, организации досуга и развлечений	822	2,5	101,7
предоставление прочих видов услуг	1816	5,4	97,5
деятельность домашних хозяйств как работодателей; недифференцированная деятельность частных домашних хозяйств по производству товаров и оказанию услуг для собственного потребления	2	0,0	100,0

За январь–март 2020 года в связи с ликвидацией снято с учета 0,9 тыс. хозяйствующих субъектов (2,6% от числа учтенных в Статистическом регистре), за соответствующий период 2019 года – 0,8 тыс. субъектов.

ЛЕНИНГРАДСКАЯ ОБЛАСТЬ

Распределение учтенных в Статистическом регистре Росстата организаций по формам собственности на 1 апреля 2020 года

единиц

	Общее количество	В том числе по формам собственности:					
		государственная и муниципальная		частная		смешанная российская	
		всего	в % к общему количеству организаций	всего	в % к общему количеству организаций	всего	в % к общему количеству организаций
Всего	33388	2647	7,9	28104	84,2	212	0,6
из них по видам экономической деятельности:							
сельское, лесное хозяйство, охота, рыболовство и рыбоводство	1563	39	2,5	1471	94,1	6	0,4
добыча полезных ископаемых	180	3	1,7	162	90,0	5	2,8
обрабатывающие производства	3105	12	0,4	2815	90,7	12	0,4
обеспечение электрической энергией, газом и паром; кондиционирование воздуха	205	32	15,6	141	68,8	20	9,8
водоснабжение; водоотведение, организация сбора и утилизации отходов, деятельность по ликвидации загрязнений	332	40	12,0	276	83,1	11	3,3
строительство	3483	7	0,2	3353	96,3	2	0,1
торговля оптовая и розничная; ремонт автотранспортных средств и мотоциклов	5964	25	0,4	5657	94,9	11	0,2
транспортировка и хранение	2050	55	2,7	1905	92,9	6	0,3
деятельность гостиниц и предприятий общественного питания	818	21	2,6	768	93,9	3	0,4
деятельность в области информации и связи	621	47	7,6	547	88,1	7	1,1
деятельность финансовая и страховая	279	4	1,4	209	74,9	5	1,8
деятельность по операциям с недвижимым имуществом	6641	98	1,5	6374	96,0	85	1,3
деятельность профессиональная, научная и техническая	1839	96	5,2	1666	90,6	13	0,7
деятельность административная и сопутствующие дополнительные услуги	1079	36	3,3	1006	93,2	6	0,6
государственное управление и обеспечение военной безопасности; социальное обеспечение	731	681	93,2	45	6,2	2	0,3
образование	1097	919	83,8	165	15,0	1	0,1

ЛЕНИНГРАДСКАЯ ОБЛАСТЬ

Распределение учтенных в Статистическом регистре Росстата организаций по формам собственности на 1 апреля 2020 года (окончание)

единиц

	Общее количество	В том числе по формам собственности:					
		государственная и муниципальная		частная		смешанная российская	
		всего	в % к общему количеству организаций	всего	в % к общему количеству организаций	всего	в % к общему количеству организаций
деятельность в области здравоохранения и социальных услуг	722	152	21,1	540	74,8	–	–
деятельность в области культуры, спорта, организации досуга и развлечений	822	319	38,8	376	45,7	6	0,7
предоставление прочих видов услуг	1816	61	3,4	594	32,7	11	0,6
деятельность домашних хозяйств как работодателей; недифференцированная деятельность частных домашних хозяйств по производству товаров и оказанию услуг для собственного потребления	2	–	–	2	100,0	–	–

Распределение учтенных в Статистическом регистре Росстата организаций по организационно-правовым формам на 1 апреля 2020 года

	Единиц	В % к	
		итогу	1 апреля 2019
Всего учтено субъектов	33388	100	102,0
в том числе:			
юридические лица	32726	98,0	102,1
из них:			
коммерческие организации	23573	70,6	103,5
из них:			
хозяйственные товарищества	2	0,0	100,0
акционерные общества	783	2,3	91,2
общества с ограниченной ответственностью	22290	66,8	104,4
производственные кооперативы	62	0,2	93,9
крестьянские (фермерские) хозяйства	221	0,7	87,7
унитарные предприятия	208	0,6	88,9
в том числе:			
федеральные	11	0,0	84,6
субъекта РФ	22	0,1	81,5
муниципальные	175	0,5	90,2
прочие юридические лица	7	0,0	53,8
некоммерческие организации	9153	27,4	98,6
из них:			
корпоративные организации	6235	18,7	98,2
потребительские кооперативы	748	2,2	99,7
общественные организации	829	2,5	96,4
товарищества собственников недвижимости	4387	13,1	98,9
унитарные организации	2918	8,7	99,6
из них:			
фонды	158	0,5	95,2
религиозные организации	394	1,2	100,8
учреждения	2101	6,3	97,9
в том числе:			
федеральные	93	0,3	94,9
субъекта РФ	228	0,7	100,0
муниципальные	1684	5,0	98,1
частные	96	0,3	93,2
организации, созданные без прав юридического лица	662	2,0	98,2

*Распределение учтенных в Статистическом регистре Росстата
индивидуальных предпринимателей
по видам экономической деятельности на 1 апреля 2020 года*

	Единиц	В % к	
		итогу	1 апреля 2019
Всего	54945	100	105,7
из них по видам экономической деятельности:			
сельское, лесное хозяйство, охота, рыболовство и рыбоводство	1528	2,8	99,3
добыча полезных ископаемых	9	0,0	128,6
обрабатывающие производства	3135	5,7	110,7
обеспечение электрической энергией, газом и паром; кондиционирование воздуха	32	0,1	103,2
водоснабжение; водоотведение, организация сбора и утилизации отходов, деятельность по ликвидации загрязнений	126	0,2	110,5
строительство	4494	8,2	124,6
торговля оптовая и розничная; ремонт автотранспортных средств и мотоциклов	17799	32,4	99,2
транспортировка и хранение	9614	17,5	100,8
деятельность гостиниц и предприятий общественного питания	1824	3,3	107,5
деятельность в области информации и связи	1750	3,2	120,1
деятельность финансовая и страховая	472	0,9	97,1
деятельность по операциям с недвижимым имуществом	2354	4,3	114,1
деятельность профессиональная, научная и техническая	3818	6,9	116,3
деятельность административная и сопутствующие дополнительные услуги	1869	3,4	114,2
образование	742	1,4	110,1
деятельность в области здравоохранения и социальных услуг	283	0,5	108,8
деятельность в области культуры, спорта, организации досуга и развлечений	973	1,8	120,3
предоставление прочих видов услуг	4064	7,4	103,1
деятельность домашних хозяйств как работодателей; недифференцированная деятельность частных домашних хозяйств по производству товаров и оказанию услуг для собственного потребления	8	0,0	80,0

ДЕМОГРАФИЧЕСКАЯ СИТУАЦИЯ¹⁾

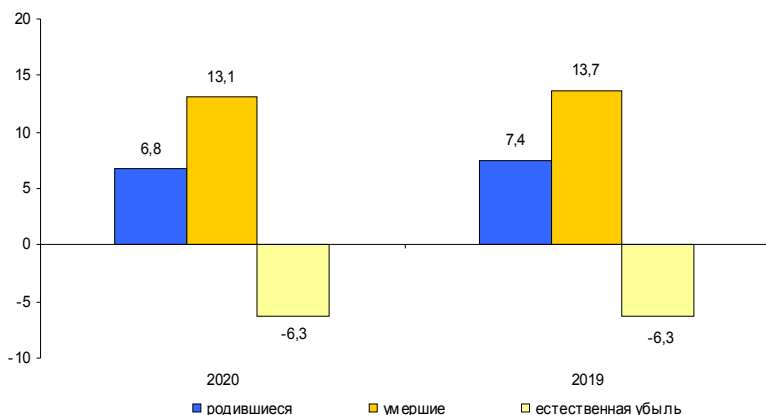
По предварительной оценке численность постоянного населения Ленинградской области на 1 марта 2020 года составила 1875,1 тыс. человек (в том числе городское – 1259,6 тыс. человек, сельское – 615,5 тыс. человек) и с начала года уменьшилась на 0,8 тыс. человек или на 0,04%.

Характеристика демографической ситуации в январе–феврале

	Человек			На 1000 человек населения ²⁾			Справочно: на 1000 человек населения в целом за 2019
	2020	2019	прирост, снижение (-)	2020	2019	2020 в % к 2019	
Родившиеся	2080	2205	-125	6,8	7,4	91,9	7,3
Умершие	4016	4102	-86	13,1	13,7	95,6	12,7
в том числе дети в возрасте до 1 года ³⁾	5	8	-3	2,2	3,5	62,9	2,9
Естественная убыль	-1936	-1897		-6,3	-6,3	100,0	-5,4
Зарегистрировано:							
браков	911	794	117	3,0	2,7	111,1	4,1
разводов	1227	1178	49	4,0	3,9	102,6	3,5

Естественная убыль населения в январе–феврале 2020 года по сравнению с соответствующим периодом 2019 года увеличилась на 2%.

Коэффициенты естественного движения населения (на 1000 человек населения) в январе–феврале



¹⁾ С 1 октября 2018 года оператором системы «Единый государственный реестр записей актов гражданского состояния» (ЕГР ЗАГС) определена Федеральная налоговая служба России. Данные по естественному движению населения, полученные из ЕГР ЗАГС на федеральном уровне за январь–февраль 2020г., в дальнейшем могут быть скорректированы.

²⁾ Здесь и далее показатели месячной оперативной отчетности приведены в пересчете на год.

³⁾ Относительные показатели в расчете на 1000 родившихся живыми.

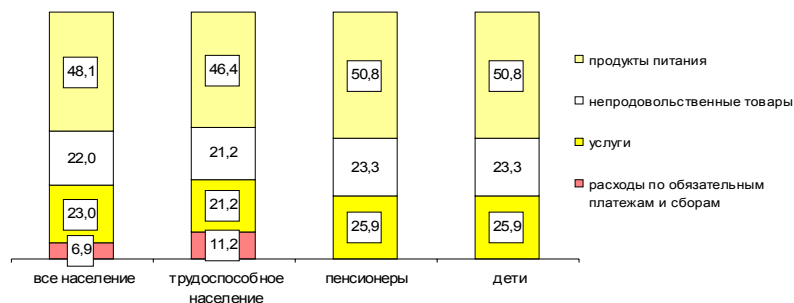
УРОВЕНЬ ЖИЗНИ НАСЕЛЕНИЯ

Динамика величины прожиточного минимума¹⁾

	Все население	В том числе:			Соотношение среднедушевого денежного дохода и прожиточного минимума, %
		трудоспособное	пенсионеры	дети	
рублей в месяц					
2018					
I квартал	9725	10364	8490	9555	295,1
II квартал	9852	10498	8603	9680	319,1
III квартал	10085	10770	8777	9877	316,4
IV квартал	10239	11088	8777	9877	336,9
2019					
I квартал	10388	11244	8846	10021	271,9
II квартал	10759	11646	9160	10379	303,4
III квартал	11028	11944	9397	10600	304,5
IV квартал ²⁾	11028	11944	9397	10600	326,1
в % к предыдущему периоду	100,0	100,0	100,0	100,0	x
в % к соответствующему периоду прошлого года	107,7	107,7	107,1	107,3	x

Соотношение среднедушевых денежных доходов и прожиточного минимума в IV квартале 2019 года составило 326,1% и уменьшилось по сравнению с IV кварталом 2018 года (336,9%).

Структура величины прожиточного минимума в IV квартале 2019 года (в %)



¹⁾ По данным Комитета по труду и занятости населения Ленинградской области.

²⁾ Величина прожиточного минимума установлена постановлением Правительства Ленинградской области от 21 февраля 2020 года №74 «Об установлении величины прожиточного минимума на душу населения и по основным социально-демографическим группам населения в Ленинградской области за четвертый квартал 2019 года».

ЗДРАВООХРАНЕНИЕ

Заболеваемость населения отдельными инфекционными заболеваниями¹⁾

	Февраль 2020, случаев	В % к февралю 2019	январю 2020	Январь- февраль 2020, случаев	В % к январю- февралю 2019
<i>Кишечные инфекции</i>					
Острые кишечные инфекции	486	90,2	90,3	1024	92,3
из них					
бактериальная дизентерия (шигеллез)	–	–	–	3	7,3
Сальмонеллезные инфекции	14	107,7	100,0	28	93,3
<i>Гепатиты</i>					
Острые гепатиты	7	1,8 р.	140,0	12	1,7 р.
из них:					
гепатит А	6	6,0 р.	2,0 р.	9	2,3 р.
гепатит В	–	–	–	–	–
гепатит С	1	33,3	100,0	2	66,7
<i>Некоторые инфекции, управляемые средствами специфической профилактики</i>					
Коклюш	9	64,3	60,0	24	92,3
Корь	–	–	–	3	х
<i>Острые респираторно-вирусные инфекции</i>					
Острые инфекции верхних дыхательных путей, тыс.	44,2	82,0	129,2	78,4	84,0
Грипп	84	26,2	2,9 р.	113	23,6
Пневмония (внебольничная)	872	100,3	92,3	1817	99,2
<i>Социально значимые болезни</i>					
Сифилис	13	6,5 р.	1,9 р.	20	5,0 р.
Гонококковая инфекция	3	60,0	1,5 р.	5	50,0
Туберкулез (впервые выявленный)	44	125,7	1,6 р.	72	114,3
Болезнь, вызванная вирусом иммунодефицита человека и бессимптомный инфекци- онный статус, вызванный вирусом иммунодефицита человека (ВИЧ)	65	51,2	114,0	122	61,9
Педикулез	67	90,5	67,0	167	104,4

¹⁾ По данным Территориальных управлений Федеральной службы по надзору в сфере защиты прав потребителей и благополучия человека.

ПРЕСТУПНОСТЬ¹⁾

Распределение числа зарегистрированных преступлений по видам

единиц

	<i>Январь-март 2020</i>	<i>В % к январю-марту 2019</i>	<i>Справочно: январь-март 2019 в % к январю-марту 2018</i>
Зарегистрировано преступлений	5952	116,7	104,7
из них:			
убийство и покушение на убийство	39	121,9	86,5
умышленное причинение тяжкого вреда здоровью	64	91,4	111,1
изнасилование и покушение на изнасилование	11	91,7	2,0 р.
разбой	21	70,0	88,2
грабеж	125	110,6	79,6
кража	2767	139,3	101,1
мошенничество	427	113,9	144,2
хулиганство	16	2,7 р.	54,5
преступления, связанные с незаконным оборотом наркотиков	426	77,0	111,7

В январе–марте 2020 года зарегистрировано 2177 тяжких и особо тяжких преступлений, что на 22,4% больше, чем в январе–марте 2019 года. Их доля в общем числе зарегистрированных преступлений составила 36,6%.

Доля преступлений, связанных с незаконным оборотом наркотиков, составила 7,2%.

За этот период зарегистрировано 413 преступлений экономической направленности, что на 47,5% больше, чем в январе–марте 2019 года.

Характеристика лиц, совершивших преступления

человек

	<i>Январь-март 2020</i>	<i>В % к январю-марту 2019</i>	<i>Справочно: январь-март 2019 в % к январю-марту 2018</i>
Выявлено лиц, совершивших преступления	2120	92,5	104,0
из них:			
несовершеннолетних	79	84,0	95,9
женщин	354	100,3	112,8
учащихся, студентов	74	83,1	91,8
без постоянного источника дохода	1216	90,5	99,3
из них безработных	4	57,1	140,0

¹⁾ По данным ГУ МВД России по г. Санкт-Петербургу и Ленинградской области.

ПРИЛОЖЕНИЕ

**Производство важнейших видов товаров
в январе–марте 2020 года**

	<i>Единица измерения</i>	<i>Произведено</i>	<i>В % к январю-марту 2019 года</i>
<i>Добыча полезных ископаемых</i>			
Пески природные	млн. м ³	2,9	99,0
Гранулы, крошка и порошок; галька, гравий	—"	5,0	121,3
<i>Производство пищевых продуктов</i>			
Мясо и субпродукты	тыс. т	70,9	98,2
Колбасные изделия	—"	2,7	83,9
Полуфабрикаты мясные, мясосодержащие	—"	12,3	98,1
Рыба переработанная и консервированная	—"	1,9	2,6 р.
Флодоовощные консервы	млн. усл. банок	47,1	2,4 р.
Молоко жидкое обработанное	тыс. т	14,2	84,8
Масло сливочное	т	16,5	119,5
Сыр и творог	—"	489,4	128,2
Продукты кисломолочные (кроме творога и продуктов из творога)	тыс. т	9,5	104,6
Хлеб и хлебобулочные изделия ¹⁾	—"	11,8	131,7
Кондитерские изделия	—"	8,3	99,0
Корма готовые для сельскохозяйственных животных	—"	304,0	96,7
<i>Производство одежды</i>			
Спецодежда	тыс. штук	59,8	81,0
<i>Обработка древесины и производство изделий из дерева и пробки, кроме мебели, производство изделий из соломки и материалов для плетения</i>			
Лесоматериалы необработанные	тыс. плот. м ³	909,5	84,0
Пиломатериалы	тыс. м ³	246,6	99,2
Щепа технологическая	тыс. плот. м ³	139,4	112,4
Гранулы топливные (пеллеты)	тыс. т	31,2	99,2

ПРИЛОЖЕНИЕ

окончание

	Единица измерения	Произведено	В % к январю-марту 2019 года
<i>Производство бумаги и бумажных изделий</i>			
Целлюлоза древесная и целлюлоза из прочих волокнистых материалов	тыс. т	208,2	101,9
Бумага и картон	—"–	293,9	104,0
Ящики и коробки из гофрированной бумаги или гофрированного картона	—"–	50,3	104,9
<i>Производство химических веществ и химических продуктов</i>			
Материалы лакокрасочные	тыс. т	12,1	121,1
<i>Производство резиновых и пластмассовых изделий</i>			
Трубы, трубки и шланги и их фитинги пластмассовые	т	362,2	142,8
Бутыли, бутылки, флаконы и аналогичные изделия из пластмасс	млн. шт.	248,9	117,1
Изделия упаковочные пластмассовые прочие	—"–	253,1	59,1
<i>Производство прочей неметаллической минеральной продукции</i>			
Плиты и плитки керамические	млн. м ²	4,4	104,4
Кирпич керамический неогнеупорный строительный	млн. усл. кирпичей	53,5	109,6
Портландцемент, цемент глиноземистый, цемент шлаковый и аналогичные гидравлические цементы	тыс. т	571,7	102,0
Блоки и прочие изделия сборные строительные для зданий и сооружений из цемента, бетона или искусственного камня	тыс. м ³	254,0	149,2
Бетон, готовый для заливки (товарный бетон)	—"–	212,7	85,6
<i>Производство готовых металлических изделий, кроме машин и оборудования</i>			
Конструкции и детали конструкций из черных металлов	тыс. т	13,0	79,8
<i>Производство автотранспортных средств, прицепов и полуприцепов</i>			
Комплекующие и принадлежности для автотранспортных средств прочие	млрд. руб.	1,9	57,2
<i>Обеспечение электрической энергией, газом и паром; кондиционирование воздуха</i>			
Электроэнергия	млрд. кВт-ч	11,1	92,0
Пар и горячая вода	млн. Гкал	7,4	95,5

Строительство объектов федеральной адресной инвестиционной программы в январе–марте 2020 года

тыс. рублей

Срок ввода объекта (мощности)	Инвестиции в основной капитал			% технической готовности
	лимит, установленный на год	освоено за отчетный период ¹⁾		
Федеральные целевые программы				
<i>"Развитие транспортной системы России" (2010–2020 годы)</i>				
<i>"Автомобильные дороги"</i>				
<i>"Строительство и реконструкция федеральных автомобильных дорог"</i>				
ФКУ "Управление федеральных автодорог "Северо-Запад" имени Н.В.Смирнова Федерального дорожного агентства", г.Санкт-Петербург				
Реконструкция автодороги Р-21 "Кола" - Санкт-Петербург - Петрозаводск - Мурманск - Печенга - границ с Королевством Норвегия на участке км 51+500 - км 68+000, Ленинградская обл., км	2021	3581084	1508114	33,7
Реконструкция кольцевой автодороги вокруг города Санкт-Петербург на участке от ст. Горская до Приозерского шоссе, Ленинградская область. Этап 1. Этап 2, км	2020	3146525	70017	59,3
Строительство направленных съездов на транспортной развязке КАД и Приозерского шоссе, Ленинградская область, г.Санкт-Петербург, проектные и изыскательские работы, тыс.руб.	...	11100	–	–
Реконструкция автодороги А-180 "Нарва" Санкт-Петербург - граница с Эстонской Республикой на участке км 31+440 - км 54+365, Ленинградская обл., км	2021	3614907	127759	54,6
Реконструкция автодороги М-20 Санкт-Петербург - Псков - Пустошка - Невель до границы с Республикой Беларусь на участке км 31+000 - км 54+000 в Ленинградской области, км	2020	1210792	67370	95,7
Реконструкция автодороги Р-23 Санкт-Петербург – Псков – Пустошка – Невель – граница с Республикой Белоруссия на участке км 54+000 – км 80+000, Ленинградская область, проектные и изыскательские работы, тыс.руб.	...	11925	–	–
Строительство путепровода с направленными съездами на км 672+500 автодороги М-10 "Россия" Москва - Тверь - Великий Новгород - Санкт-Петербург, Ленинградская область, км	2023	400000	91496	3,2
Реконструкция путепровода на км 105+361 автодороги А-121 "Сортавала" Санкт-Петербург - Сортавала - автодорога Р-21 "Кола", Ленинградская обл., км	2020	499386	28756	63,2

¹⁾ За счет всех источников финансирования.

ПРИЛОЖЕНИЕ

продолжение

	Срок ввода объекта (мощности)	Инвестиции в основной капитал		
		лимит, установленный на год	освоено за отчетный период ¹⁾	% технической готовности
Устройство искусственного электроосвещения на автодороге М-10 "Россия" от Москвы через Тверь, Новгород до Санкт-Петербурга на подходах к г.Тосно, Ленинградская область, м	2020	99402	–	9,1
Устройство искусственного электроосвещения на км 599+319 – км 666+700 автодороги М-10 "Россия" Москва – Тверь – Великий Новгород – Санкт-Петербург, Ленинградская область, км	2021	100000	49477	17,4
Устройство искусственного электроосвещения на автодороге Р-21 "Кола" Санкт-Петербург - Петрозаводск - Мурманск - Печенга - граница с Королевством Норвегия на участках в н.п.Юшково, н.п.Селиваново, н.п.Потанино, Ленинградская область (2 этап), м	2020	21903	1001	27,4
Устройство искусственного электроосвещения на автодороге А-114 Вологда – Тихвин – автодорога Р-21 "Кола" на участке км 422+600 – км 424+000, Ленинградская область, м	2020	13314	3135	53,1
Устройство искусственного электроосвещения на автодороге М-10 "Россия" Москва - Тверь - Великий Новгород - Санкт-Петербург на участке обхода г.Тосно км 637+000 - км 657+500, Ленинградская область, км	2020	151458	–	53,6
Устройство искусственного электроосвещения на автодороге А-180 "Нарва" Санкт-Петербург - граница с Эстонской Республикой на участках н.п.Телези, н.п.Русско-Высотское, н.п.Кипень, н.п. Глухово, н.п. Витино, н.п.Черемыкино, н.п. Шундорово, м	2020	140647	–	68,7
Реконструкция автодороги А-181 "Скандинавия" Санкт-Петербург - Выборг - граница с Финляндской Республикой на участке км 65+000 - км 100+000, Ленинградская обл., км	2023	3184191	205128	13,0
Реконструкция автодороги А-181 "Скандинавия" Санкт-Петербург - Выборг - граница с Финляндской Республикой на участке км 100+000 - км 134+000, Ленинградская область, км	2024	1254127	11284	0,7
Реконструкция автодороги А-120 "Санкт-Петербургское южное полукольцо" Кировск - Мга - Гатчина - Большая Ижора, на участке км 64 - км 106, Ленинградская область (1, 2 этапы), км	2024	10000	418	0,0

¹⁾ За счет всех источников финансирования.

	Срок ввода объекта (мощности)	Инвестиции в основной капитал		
		лимит, установленный на год	освоено за отчетный период ¹⁾	% технической готовности
<i>"Развитие судебной системы России"</i>				
<i>"Судебный департамент при Верховном суде РФ"</i>				
Управление Судебного департамента в Ленинградской области, г. Санкт-Петербург				
Строительство здания для размещения Тосненского городского суда Ленинградской области, кв. м	2021	20000	–	7,1
Объекты, мероприятия (укрупненные инвестиционные проекты), не включенные в долгосрочные (федеральные) целевые программы				
<i>"Минсельхоз России"</i>				
ФГБУ "Управление мелиорации земель и сельскохозяйственного водоснабжения по Санкт-Петербургу и Ленинградской области", г. Санкт-Петербург				
Реконструкция отрегулированных водоприемников ручей Лездно, водоток № 1, водоток № 2, ручей Рассамуха, Киришский район, Ленинградская область, км	2021	16500	–	9,1
Реконструкция межхозяйственных каналов МК-1, МК-2, МК-3, Приозерский район, Ленинградская область, км	2021	13000	–	8,9
Реконструкция насосной станции № 1 польдера "Карпино", Волховский район, Ленинградская область, проектные и изыскательские работы, тыс.руб.	...	3000	–	–
<i>"Минтранс России"</i>				
ФГКУ "Дирекция по строительству и эксплуатации объектов Росграницы"				
Реконструкция автомобильного пункта пропуска через государственную границу Российской Федерации Брусничное, Ленинградская область, проектные и изыскательские работы, тыс.руб.	...	5700	–	–
Реконструкция автомобильного пункта пропуска через государственную границу Российской Федерации Светогорск, Ленинградская область, проектные и изыскательские работы, тыс.руб.	...	10360	–	–
Реконструкция автомобильного пункта пропуска через государственную границу РФ Ивангород, Ленинградская область, транспортных средств в год	2022	606000	–	1,8

¹⁾ За счет всех источников финансирования.

ПРИЛОЖЕНИЕ

окончание

	Срок ввода объекта (мощности)	Инвестиции в основной капитал		
		лимит, установленный на год	освоено за отчетный период ¹⁾	% технической готовности
Реконструкция автомобильного пункта пропуска через государственную границу Российской Федерации Ивангород, Ленинградская область, проектные и изыскательские работы, тыс.руб. <i>"Генеральная прокуратура РФ"</i>	...	17000	-	-
Прокуратура Ленинградской области, г.Санкт-Петербург Строительство здания прокуратуры, г. Всеволожск, Ленинградская область, проектные и изыскательские работы, тыс.руб. <i>ФГБУ "Национальный Исследовательский Центр "Курчатовский Институт"</i>	...	1472	-	-
ФГБУ "Петербургский институт ядерной физики им.Б.П. Константинова" НИЦ "Курчатовский институт", г.Гатчина, Ленинградская обл. Создание приборной базы реакторного комплекса "ТРИК", основных приборов, г.Гатчина, Ленинградская обл.	2025	1000000	171345	3,5

¹⁾ За счет всех источников финансирования.

Ввод в действие жилых домов по муниципальным районам и городскому округу в январе–марте 2020 года

	Введено		В % к январю-марту 2019		Справочно: январь-март 2019 в % к январю-марту 2018	
	общей площади, тыс. м ²	квартир	общая площадь	квартиры	общая площадь	квартиры
Всего	564,3	8216	79,3	48,5	59,7	71,3
<i>муниципальные районы</i>						
Бокситогорский	0,8	13	60,0	68,4	56,9	86,4
Волосовский	5,4	59	99,2	78,7	32,8	39,5
Волховский	8,3	57	85,7	61,3	89,5	92,1
Всеволожский	282,6	5590	53,7	38,1	67,6	78,5
Выборгский	27,0	186	1,8 р.	1,8 р.	28,5	24,9
Гатчинский	117,4	675	7,3 р.	6,6 р.	28,5	19,2
Кингисеппский	4,6	46	55,3	64,8	88,8	89,9
Киришский	2,4	22	31,5	23,2	2,6 р.	3,7 р.
Кировский	7,5	46	1,8 р.	100,0	9,6	6,5
Лодейнопольский	2,3	22	50,3	52,4	1,6 р.	1,6 р.
Ломоносовский	58,0	1004	94,2	91,0	67,5	80,6
Лужский	8,1	91	65,8	101,1	91,4	63,4
Подпорожский	1,6	16	65,5	64,0	144,1	1,6 р.
Приозерский	20,7	160	2,1 р.	1,7 р.	35,0	34,3
Сланцевский	2,0	18	1,8 р.	1,5 р.	34,3	52,2
Тихвинский	3,8	33	2,4 р.	1,8 р.	27,4	29,5
Тосненский	5,2	46	22,7	16,8	33,9	26,2
<i>городской округ</i>						
Сосновоборский	6,6	132	5,5 р.	16,5 р.	26,6	29,6

**Обеспеченность скота кормами в сельхозорганизациях
(без субъектов малого предпринимательства)**

К началу апреля 2020 года обеспеченность скота кормами в сельхозорганизациях была на 8,2% выше, чем в предыдущем году.

на начало месяца

	<i>Апрель 2020</i>	<i>Справочно: апрель 2019</i>
Наличие кормов, тыс. т корм. ед.	209,4	192,5
в том числе концентрированных	87,6	79,3
в расчете на 1 условную голову, ц корм. ед.	3,0	2,7
в том числе концентрированных	1,2	1,1

**Группировка муниципальных районов
по обеспеченности скота кормами на 1 апреля**

<i>Наличие кормов на 1 условную голову, ц корм. ед.</i>	<i>Число районов</i>		<i>В % к итогу</i>	
	<i>2020</i>	<i>2019</i>	<i>2020</i>	<i>2019</i>
до 5,0	5	5	33,3	33,3
5,1–20,0	9	10	60,0	66,7
20,1 и более	1	–	6,7	–

**Группировка муниципальных районов
по индексу объемов производства мяса и молока**

<i>Индекс производства, в % к январю-марту 2019</i>	<i>Число районов, единиц</i>	<i>Удельный вес в общем объеме производства, в %</i>
<i>Мясо</i>		
до 100	8	15,5
101-110	4	75,7
111 и более	4	8,8
<i>Молоко</i>		
до 100	5	42,0
101-105	4	29,5
106 и более	7	28,5

**Цены на основные продукты питания
и соотношение этих цен с ценой на говядину**

	Средняя цена, в рублях за килограмм			Соотношение цены продукта с ценой на говядину		
	декабрь 2019	февраль 2020	март 2020	декабрь 2019	февраль 2020	март 2020
Говядина	383,47	383,20	391,13	100	100	100
Куры	133,15	127,97	132,58	35	33	34
Свинина	257,02	248,55	258,91	67	65	66
Баранина	549,94	536,06	534,80	143	140	137
Рыба мороженая	163,92	166,92	167,80	43	44	43
Масло сливочное	741,00	741,03	746,32	193	193	191
Маргарин	164,49	166,55	166,89	43	43	43
Масло подсолнечное	114,23	111,18	116,18	30	29	30
Молоко пастеризованное, л	73,52	74,20	71,90	19	19	18
Сметана	211,51	213,35	219,89	55	56	56
Творог нежирный	358,45	366,52	364,28	93	96	93
Сыр твердый	484,78	509,54	515,12	126	133	132
Яйца, 10 шт.	65,96	64,38	64,86	17	17	17
Сахар-песок	29,35	28,01	31,69	8	7	8
Хлеб ржано-пшеничный	74,46	75,07	74,71	19	20	19
Хлеб пшеничный	82,11	79,75	78,86	21	21	20
Мука пшеничная	44,05	43,68	44,49	11	11	11
Рис	91,43	91,40	92,55	24	24	24
Пшено	67,57	65,24	64,38	18	17	16
Вермишель	101,30	104,36	110,54	26	27	28
Картофель	22,35	22,50	23,35	6	6	6
Капуста	20,50	19,00	20,26	5	5	5
Морковь	26,40	27,39	28,26	7	7	7
Лук репчатый	27,44	27,74	29,87	7	7	8
Яблоки	97,42	101,46	107,31	25	26	27

В Ленинградской области в марте 2020 года по сравнению с декабрем 2019 года относительно цены на говядину подорожали: сметана, сыр твердый, вермишель, лук репчатый, яблоки; подешевели: куры, свинина, баранина, масло сливочное, молоко, хлеб пшеничный, пшено; по рыбе мороженой, маргарину, маслу подсолнечному, творогу нежирному, яйцам, сахарному песку, хлебу ржано-пшеничному, муке пшеничной, рису, картофелю, капусте, моркови соотношение цен осталось на прежнем уровне.

**Изменение заработной платы
и сводного индекса потребительских цен**

в % к предыдущему месяцу

	<i>Средняя номинальная заработная плата</i>	<i>Индекс потребительских цен</i>	<i>Реальная заработная плата</i>
2019			
декабрь	120,5	100,3	120,1
2020			
январь	84,8	100,3	84,6
февраль	99,6	100,3	99,3
март	...	100,5	...

НАЛОГОВАЯ СТАТИСТИКА

По оперативным данным УФНС РФ по Ленинградской области в январе–феврале 2020 года в бюджетную систему поступило налогов, сборов и иных обязательных платежей на сумму 25,1 млрд. рублей, что в номинальном выражении на 14,5% меньше, чем в январе–феврале 2019 года.

*Поступление налогов, сборов и иных обязательных платежей
в бюджетную систему в январе–феврале 2020 года*

	Млрд. рублей	В % к январю- февралю 2019	Из общего объема поступлений – в консолидированный бюджет Ленинградской области		
			млрд. рублей	в % к общему объему	в % к январю- февралю 2019
Всего	25,1	85,5	15,8	62,9	95,7
налог на прибыль организаций	5,3	75,2	4,3	81,4	81,5
налог на доходы физических лиц	6,7	103,3	6,7	100,0	103,3
налог на добавленную стоимость на товары (работы, услуги), реализуемые на территории РФ	-5,3	x	x	x	x
акцизы по подакцизным товарам (продукции), производимым на территории РФ	15,9	118,8	2,5	15,9	90,7
налоги на имущество	1,6	116,7	1,6	100,0	116,7
налоги, сборы и регулярные платежи за пользование природными ресурсами	0,1	99,0	0,1	82,2	96,9
прочие	0,8	97,1	0,6	66,8	119,4

**Количество организаций, учтенных
в Статистическом регистре Росстата на 1 апреля 2020 года,
по муниципальным районам и городскому округу**

	Единиц	В % к	
		итогу	1 апреля 2019
Всего	33388	100	102,0
<i>из них</i>			
<i>муниципальные районы</i>			
Бокситогорский	469	1,4	94,0
Волосовский	575	1,7	102,5
Волховский	1215	3,6	100,7
Всеволожский	8128	24,3	108,2
Выборгский	4065	12,1	95,4
Гатчинский	4637	13,9	105,6
Кингисеппский	1495	4,5	96,6
Киришский	1063	3,2	96,7
Кировский	1631	4,9	98,7
Лодейнопольский	452	1,4	97,0
Ломоносовский	2280	6,8	109,7
Лужский	1028	3,1	100,5
Подпорожский	362	1,1	94,8
Приозерский	1519	4,5	101,0
Сланцевский	399	1,2	100,3
Тихвинский	827	2,5	94,1
Тосненский	2122	6,4	98,4
<i>городской округ</i>			
Сосновоборский	1121	3,4	99,9

**Количество индивидуальных предпринимателей, учтенных в
Статистическом регистре Росстата на 1 апреля 2020 года,
по муниципальным районам и городскому округу**

	Единиц	В % к	
		итогу	1 апреля 2019
Всего	54945	100	105,7
<i>из них</i>			
<i>муниципальные районы</i>			
Бокситогорский	1108	2,0	100,5
Волосовский	1444	2,6	102,6
Волховский	1955	3,6	103,1
Всеволожский	14504	26,4	116,6
Выборгский	5200	9,5	99,6
Гатчинский	7227	13,1	102,9
Кингисеппский	2360	4,3	100,5
Киришский	1589	2,9	99,9
Кировский	2883	5,2	103,0
Лодейнопольский	873	1,6	99,1
Ломоносовский	2698	4,9	110,1
Лужский	2071	3,8	99,8
Подпорожский	742	1,4	100,0
Приозерский	1752	3,2	100,4
Сланцевский	1425	2,6	104,5
Тихвинский	1835	3,3	101,3
Тосненский	3706	6,7	105,0
<i>городской округ</i>			
Сосновоборский	1573	2,9	100,4

**МЕТОДОЛОГИЧЕСКИЙ
КОММЕНТАРИЙ**

МЕТОДОЛОГИЧЕСКИЙ КОММЕНТАРИЙ

Индекс выпуска базовых отраслей экономики представляет собой отношение суммы выпусков базовых отраслей экономики (сельскохозяйственное производство, добыча полезных ископаемых, обрабатывающие производства, обеспечение электрической энергией, газом и паром; кондиционирование воздуха, строительство, транспорт, розничная торговля) отчетного периода в ценах соответствующего периода предыдущего года к сумме выпусков базовых отраслей в соответствующем периоде предыдущего года в фактически действовавших ценах.

Оборот организаций – стоимость отгруженных товаров собственного производства, выполненных собственными силами работ и услуг, а также выручка от продажи приобретенных на стороне товаров (без налога на добавленную стоимость, акцизов и других аналогичных обязательных платежей).

Индекс производства – относительный показатель, характеризует изменение масштабов производства в сравниваемых периодах. Различают индивидуальные и сводные индексы производства. Индивидуальные индексы отражают изменение выпуска одного продукта и исчисляются как отношение объемов производства данного вида продукта в натурально-вещественном выражении в сравниваемых периодах. Сводный индекс производства характеризует совокупные изменения всех видов продукции и отражает изменение создаваемой в процессе производства стоимости в результате изменения только физического объема производимой продукции. Для исчисления сводного индекса производства индивидуальные индексы по конкретным видам продукции поэтапно агрегируются в индексы по видам деятельности, подгруппам, группам, подклассам, классам, подразделам и разделам. **Индекс промышленного производства** – агрегированный индекс производства по видам деятельности "добыча полезных ископаемых", "обрабатывающие производства", "обеспечение электрической энергией, газом и паром; кондиционирование воздуха", "водоснабжение; водоотведение, организация сбора и утилизации отходов, деятельность по ликвидации загрязнений".

Объем отгруженных товаров собственного производства представляет собой стоимость тех товаров, которые произведены данным юридическим лицом и фактически в отчетном периоде отгружены или отпущены в порядке продажи, а также прямого обмена на сторону (другим юридическим и физическим лицам), независимо от того, поступили деньги на счет продавца или нет.

Данные по этому показателю представляются по совокупности организаций с соответствующим фактическим видом деятельности и отражают коммерческую деятельность организаций.

Объем работ, выполненных собственными силами по виду деятельности "строительство" – стоимость работ, выполненных организациями собственными силами по виду деятельности "Строительство" на основании договоров и (или) контрактов, заключаемых с заказчиками. В стоимость этих работ включаются строительные-монтажные работы, а также прочие подрядные работы, выполненные по генеральным, прямым и субподрядным договорам за счет всех источников финансирования по строительству новых объектов, капитальному и текущему ремонту, реконструкции, модернизации жилых и нежилых зданий и инженерных сооружений.

Число построенных квартир – количество квартир в законченных строительством жилых домах квартирного, гостиничного типа и общежитиях.

Общая площадь жилых помещений во введенных в эксплуатацию жилых зданиях (домах) определяется как сумма площадей всех частей жилых помещений, включая площадь помещений вспомогательного использования, предназначенных для удовлетворения гражданами бытовых и иных нужд, связанных с их проживанием в жилом помещении, а также площадей лоджий, балконов, веранд, террас, подсчитываемых с соответствующими понижающими коэффициентами.

К помещениям вспомогательного использования относятся кухни, передние, холлы, внутриквартирные коридоры, ванны или душевые, туалеты, кладовые или хозяйственные встроенные шкафы. В домах-интернатах для престарелых и инвалидов, ветеранов, специальных домах для одиноких престарелых, детских домах к подсобным помещениям относятся столовые, буфеты, клубы, читальни, спортивные залы, приемные пункты бытового обслуживания и медицинского обслуживания.

Грузооборот транспорта – объем работы транспорта всех видов экономической деятельности по перевозкам грузов, на автомобильном транспорте – включая предпринимателей (физических лиц). Единицей измерения является тонно-километр, т.е. перемещение 1 тонны груза на 1 километр. Исчисляется суммированием произведений массы перевезенных грузов каждой перевозки в тоннах на расстояние перевозки в километрах.

Пассажиरोоборот транспорта общего пользования – объем работы транспорта по перевозкам пассажиров, включая оценку перевозок пассажиров, пользующихся правом бесплатного проезда. Единицей измерения является пассажиро-километр, т.е. перемещение пассажира на 1 километр. Исчисляется суммированием произведений количества пассажиров каждой перевозки на расстояние перевозки в километрах.

Объем услуг в сфере телекоммуникаций – стоимость услуг передачи звуковой информации, изображений и других информационных потоков через системы кабельной, радиотрансляционной, релейной или спутниковой связи, включая телефонную, телеграфную связь и телекс; услуги по аренде линий связи, сетей передачи звука, изображения и данных.

Объем производства продукции сельского хозяйства хозяйствами всех категорий (сельхозорганизации, крестьянские (фермерские) хозяйства, индивидуальные предприниматели, население) формируется как объем производства готовой продукции растениеводства и животноводства (без учета предоставления услуг) и изменение стоимости незавершенного производства продукции растениеводства и животноводства по видам деятельности "Растениеводство", "Животноводство", "Растениеводство в сочетании с животноводством (смешанное сельское хозяйство)".

Данные о выпуске продукции сельского хозяйства за отдельные месяцы могут впоследствии уточняться.

Данные о поголовье скота, производстве и реализации животноводческой продукции по всем сельхозпроизводителям определяются: по сельскохозыбытным предприятиям – на основании сведений форм федерального государственного статистического наблюдения; по хозяйствам населения и крестьянским (фермерским) хозяйствам – расчетно, по материалам выборочных обследований с привлечением информации сельских администраций.

Оборот оптовой торговли – стоимость отгруженных товаров, приобретенных ранее на стороне в целях перепродажи юридическим лицам и индивидуальным предпринимателям для профессионального использования (переработки или дальнейшей продажи).

Оборот оптовой торговли приводится в фактических продажных ценах, включающих торговую наценку, налог на добавленную стоимость, акциз, экспортную пошлину, таможенные сборы и аналогичные обязательные платежи. Сумма вознаграждения комиссионеров (поверенных, агентов) отражается по фактической стоимости, включая НДС.

Оборот оптовой торговли включает данные по организациям с основным видом экономической деятельности "оптовая торговля, включая торговлю через агентов, кроме торговли автотранспортными средствами и мотоциклами" и по организациям других видов деятельности, осуществляющих оптовую торговлю.

Оборот оптовой торговли формируется по данным федерального статистического наблюдения за коммерческими организациями (предприятиями), не относящимися к субъектам малого предпринимательства, выборочного обследования малых предприятий оптовой торговли (кроме микропредприятий), которые проводятся с месячной периодичностью, ежеквартальных выборочных обследований малых предприятий всех видов деятельности (кроме микропредприятий), а также годовых выборочных обследований микропредприятий и индивидуальных предпринимателей с распространением полученных по выборочным обследованиям данных на генеральную совокупность объектов наблюдения.

Микропредприятия – малые предприятия со средней численностью работников до 15 человек включительно.

Кроме того, в соответствии с требованиями системы национальных счетов оборот оптовой торговли досчитывается на объемы скрытой деятельности.

Оборот розничной торговли представляет собой выручку от продажи товаров населению для личного потребления или использования в домашнем хозяйстве за наличный расчет или оплаченных по кредитным карточкам, по расчетным чекам банков, по перечисленным со счетов вкладчиков, посредством платежных карт, что также учитывается как продажа за наличный расчет. Стоимость товаров, проданных отдельным категориям населения со скидкой, включается в оборот розничной торговли в полном объеме.

Индекс физического объема оборота розничной торговли – относительный показатель, характеризующий изменение оборота розничной торговли в сравниваемых периодах в сопоставимых ценах.

Оборот общественного питания представляет собой выручку от продажи собственной кулинарной продукции и покупных товаров без кулинарной обработки населению для потребления, главным образом, на месте, а также организациям и индивидуальным предпринимателям для организации питания различных контингентов населения.

Оборот розничной торговли (оборот общественного питания) включает данные как по организациям, для которых эта деятельность является основной, так и по организациям других видов деятельности, осуществляющим продажу населению товаров (кулинарной продукции) через собственные торговые заведения (заведения общественного питания), или с оплатой через свою кассу. Оборот розничной торговли, кроме того, включает продажу товаров индивидуальными предпринимателями, физическими лицами на розничных рынках и ярмарках.

Оборот розничной торговли и оборот общественного питания формируются по данным сплошного федерального статистического наблюдения за организациями, не относящимися к субъектам малого предпринимательства, которые проводятся с месячной периодичностью, ежеквартальных выборочных обследований малых предприятий розничной торговли и общественного питания (за исключением микропредприятий) и розничных рынков, а также ежегодных выборочных обследований индивидуальных предпринимателей и микропредприятий с распространением полученных данных на генеральную совокупность объектов наблюдения.

Кроме того, в соответствии с требованиями системы национальных счетов, эти показатели досчитываются на объемы скрытой деятельности.

Объем платных услуг населению отражает объем потребления населением различных видов услуг, оказанных резидентами российской экономики. В объеме платных услуг населению учитывается экспорт услуг и не учитывается их импорт. Статистически данный показатель измеряется суммой денежных средств, уплаченных потребителем за оказанную ему услугу. При этом оплата может производиться как самим потребителем, так и организацией, в которой работает данный потребитель, полностью или частично компенсирующей или оплачивающей расходы по потреблению им услуги. Этот показатель формируется на основании данных форм федерального государственного статистического наблюдения и экспертной оценки скрытой и неформальной деятельности на рынке услуг по утвержденной методике.

Индекс потребительских цен и тарифов на товары и платные услуги населению (ИПЦ) характеризует изменение во времени общего уровня цен и тарифов на товары и услуги, приобретаемые населением для непроизводственного потребления. Измеряет отношение стоимости фиксированного перечня товаров и услуг в текущем периоде к его стоимости в предыдущем периоде.

В набор товаров и услуг включены более 500 товаров (услуг)-представителей. Наблюдение за ценами и тарифами проводится в столицах республик, центрах краев, областей, автономных округов, городах федерального значения и выборочно – в районных центрах, отобранных с учетом их представительности в отражении социально-экономического и географического положения регионов.

Индекс цен производителей промышленных товаров – рассчитывается на основе зарегистрированных цен на товары-представители на базовых (опорных) предприятиях. Учитываются фактически сложившиеся в текущем периоде отпускные цены предприятий (без косвенных товарных налогов – НДС, акцизов и др.) на продукцию, предназначенную для реализации на внутреннем рынке.

Сводный индекс цен на продукцию (затраты, услуги) инвестиционного назначения рассчитывается как агрегированный показатель из индексов цен производителей на строительную продукцию, приобретения машин и оборудования инвестиционного назначения и на прочую продукцию (затраты, услуги) инвестиционного назначения, взвешенных по доле этих элементов в общем объеме инвестиций в основной капитал.

Индекс тарифов на грузовые перевозки характеризует изменение фактически действующих тарифов на грузовые перевозки за отчетный период без учета изменения за этот период структуры перевезенных грузов по разнообразным признакам: по виду и размеру отправки груза, скорости доставки, расстоянию перевозки, территории перевозки, типу подвижного состава, степени использования его грузоподъемности и по другим признакам.

Индекс цен производителей сельскохозяйственной продукции исчисляется на основании регистрации в отобранных для наблюдения сельскохозяйственных организациях цен на основные виды продуктов-представителей, реализуемых заготовительным, перерабатывающим организациям, на рынке, через собственную торговую сеть, населению непосредственно с транспортных средств, на ярмарках, биржах, аукционах, организациям, коммерческим структурам и т. п. Цены реализации сельскохозяйственной продукции приводятся с учетом надбавок и скидок за качество реализованной продукции без расходов на транспортировку, экспедирование, погрузку и разгрузку продукции, а также без налога на добавленную стоимость, дотаций.

Численность рабочей силы – лица в возрасте 15 лет и старше, которые в рассматриваемый период (обследуемую неделю) считаются занятыми или безработными.

Занятые – лица в возрасте 15 лет и старше, которые в обследуемую неделю выполняли любую деятельность (хотя бы один час в неделю), связанную с производством товаров или оказанием услуг за плату или прибыль.

К **безработным** (в соответствии со стандартами МОТ) относятся лица в возрасте 15 лет и старше, которые в рассматриваемый период удовлетворяли одновременно следующим критериям:

- не имели работы (доходного занятия);
- занимались поиском работы, используя при этом любые способы;
- были готовы приступить к работе в течение обследуемой недели.

Обучающиеся в образовательных учреждениях, пенсионеры и инвалиды учитываются в качестве безработных, если они не имеют работы, занимаются поиском работы и готовы приступить к ней.

Информация о численности рабочей силы, занятых и общей численности безработных приведена по материалам выборочных обследований рабочей силы, проводимых органами государственной статистики с ежемесячной периодичностью (по состоянию на вторую неделю).

Безработные, зарегистрированные в государственных учреждениях службы занятости населения – трудоспособные граждане, не имеющие работы и заработка (трудового дохода), проживающие на территории РФ, зарегистрированные в государственных учреждениях службы занятости по месту жительства в целях поиска подходящей работы, ищущие работу и готовые приступить к ней.

Уровень зарегистрированной безработицы – отношение численности безработных, зарегистрированных в государственных учреждениях службы занятости населения, к численности рабочей силы, в процентах.

Нагрузка незанятого населения на одну заявленную вакансию рассчитывается как отношение численности лиц, не занятых трудовой деятельностью, состоящих на учете в государственных учреждениях службы занятости населения, к числу вакансий, сообщенных работодателями в эти учреждения.

Заявленная работодателями потребность в работниках – число вакансий (требуемых работников), сообщенных работодателями в государственные учреждения службы занятости населения.

Доходы бюджета – обязательные безвозвратные платежи, поступающие в бюджет субъекта РФ.

Расходы бюджета – денежные затраты субъекта РФ, связанные с его функционированием.

Бюджетный профицит – величина превышения доходов бюджета над его расходами.

Бюджетный дефицит – величина превышения расходов бюджета над его доходами.

Сальдированный финансовый результат (прибыль минус убыток) – конечный финансовый результат до налогообложения, выявленный на основании бухгалтерского учета всех хозяйственных операций организаций. Представляет собой сумму прибыли (убытка) от продажи продукции (работ, услуг), основных средств, иного имущества организаций и доходов от прочих операций, уменьшенных на сумму расходов по этим операциям.

Суммарная задолженность по обязательствам организаций включает в себя кредиторскую задолженность и задолженность по кредитам банков и займам.

Кредиторская задолженность – задолженность по расчетам с кредиторами за товары, работы и услуги, в том числе задолженность поставщикам и подрядчикам за поступившие материальные ценности, задолженность по выданным векселям, с дочерними предприятиями-

ми, с рабочими и служащими по оплате труда, с бюджетом и внебюджетными фондами; по полученным авансам, включая сумму полученных авансов по предстоящим платежам.

Дебиторская задолженность – задолженность по расчетам с дебиторами за товары, работы и услуги, по полученным векселям, с дочерними предприятиями, с бюджетом, с персоналом, по прочим операциям (включает задолженность работников предприятия по предоставленным им судам и займам за счет средств этого предприятия или банковского кредита), с прочими дебиторами (включает задолженность подотчетных лиц, авансы, выданные поставщикам и подрядчикам, с учетом сумм, уплаченных другим предприятиям по предстоящим расчетам).

Естественное движение населения – обобщенное название совокупности рождений и смертей, изменяющих численность населения, так называемым естественным путем. К естественному движению населения относят также браки и разводы, хотя они не меняют численность населения, но учитываются в том же порядке, что и рождения и смерти. В соответствии со статьей 13.1 Федерального закона "Об актах гражданского состояния" от 15.11.1997 № 143-ФЗ с 1 октября 2018г. был введен в действие Единый государственный реестр записей актов гражданского состояния (ЕГР ЗАГС). Согласно статье 13.2 указанного Федерального закона Росстат с 1 октября 2018г. получает сведения о государственной регистрации рождений, смертей, заключения и расторжения браков из данного реестра.

Общие коэффициенты рождаемости и смертности – отношение соответственно числа родившихся (живыми) и числа умерших в течение календарного года к среднегодовой численности наличного населения. Исчисляются на 1000 населения.

Коэффициент естественного прироста (убыли) – разность общих коэффициентов рождаемости и смертности.

Общие коэффициенты брачности и разводимости – отношение числа зарегистрированных браков и разводов в течение года к среднегодовой численности наличного населения. Исчисляются на 1000 населения.

Коэффициент младенческой смертности – исчисляется как сумма двух составляющих, первая из которых – отношение числа умерших в возрасте до одного года из поколения, родившегося в том году, для которого вычисляется коэффициент, к общему числу родившихся в том же году; а вторая – отношение числа умерших в возрасте до одного года из поколения, родившегося в предыдущем году, к общему числу родившихся в предыдущем году. Исчисляется на 1000 родившихся живыми.

В соответствии с изменениями, внесенными в Федеральный план статистических работ распоряжением Правительства Российской Федерации от 20 марта 2019 г. №469-р, информация о денежных доходах и расходах населения публикуется ежеквартально. Данные рассчитаны в соответствии с Методологическими положениями по расчету показателей денежных доходов и расходов населения, утвержденные приказом Росстата №465 от 02.07.2014 (с изменениями №680 от 20.11.2018 г.).

Величина прожиточного минимума в соответствии с Федеральным законом от 24 октября 1997г. № 134-ФЗ «О прожиточном минимуме в Российской Федерации» представляет собой стоимостную оценку потребительской корзины, а также обязательные платежи и сборы. Стоимостная оценка осуществляется на основании Закона Санкт-Петербурга «О потребительской корзине для основных социально-демографических групп населения в Санкт-Петербурге» от 25 декабря 2013 года № 761-135 и на основании областного Закона «О потребительской корзине в Ленинградской области» от 14 февраля 2014 года № 5-оз и содержит минимальные наборы продуктов питания, непродовольственных товаров и услуг, необходимых для сохранения здоровья человека и обеспечения его жизнедеятельности.

Величина прожиточного минимума определяется ежеквартально и устанавливается нормативными актами Правительства Санкт-Петербурга и Правительства Ленинградской области.

Соотношение среднедушевых денежных доходов с величиной прожиточного минимума за I-IV кварталы 2018 года рассчитаны с использованием величины макроэкономического показателя среднедушевых денежных доходов населения, определенной в соответствии с Методологическими положениями по расчету показателей денежных доходов и расходов населения (приказ Росстата от 2 июля 2014 г. № 465 с изменениями от 20 ноября 2018 г.).

Среднемесячная номинальная начисленная заработная плата работников организаций исчисляется делением фонда начисленной заработной платы работников на среднесписочную численность работников и на количество месяцев в периоде. В фонд заработной

платы включаются начисленные работникам суммы в денежной и неденежной формах за отработанное и неотработанное время, доплаты и надбавки, премии и единовременные поощрения, компенсационные выплаты, связанные с режимом работы и условиями труда, а также оплата питания и проживания, имеющая систематический характер.

Реальная начисленная заработная плата характеризует покупательную способность заработной платы в отчетном периоде в связи с изменением цен на потребительские товары и услуги по сравнению с базисным периодом. Индекс реальной начисленной заработной платы исчисляется путем деления индекса номинальной заработной платы на индекс потребительских цен за один и тот же временной период.

Заболеваемость населения характеризуется числом случаев заболеваний, выявленных (или взятых под диспансерное наблюдение) в течение года при обращении в лечебно-профилактические организации или при профилактическом осмотре. **Первичная заболеваемость** регистрируется при установлении пациенту диагноза впервые в жизни.

*Управление
Федеральной службы государственной статистики
по г. Санкт-Петербургу и Ленинградской области*
Адрес: 197376, Санкт-Петербург, ул. Профессора Попова, 39

Заказ № 53. Тираж 87 экз.

Отпечатано в оперативной полиграфии Петростата