

**Управление Федеральной службы
государственной статистики
по г. Санкт-Петербургу и Ленинградской области
(Петростат)**

**СОЦИАЛЬНО-ЭКОНОМИЧЕСКОЕ ПОЛОЖЕНИЕ
САНКТ-ПЕТЕРБУРГА
В ЯНВАРЕ–МАРТЕ 2020 ГОДА
(ЭКОНОМИЧЕСКИЙ ДОКЛАД В ТАБЛИЦАХ)**

**Санкт-Петербург
2020**

Настоящий экономический доклад в таблицах подготовлен на основе данных оперативной статистической отчетности.

В докладе приняты условные обозначения:

г	грамм	МВт	мегаватт
г.	год	млн.	миллион
га	гектар	млрд.	миллиард
Гкал	гигакалория	п.	поселок
дкл	декалитр	пасс-км	пассажиро-километр
долл.	доллар	плот.	плотный
ед.	единица	пог. м	погонный метр
кат.	катушка	р.	раз
кВА	киловольт-ампер	руб.	рубль
кВт	киловатт	т	тонна
кВт-ч	киловатт-час	т.г.	текущий год
кг	килограмм	т-км	тонно-километр
км	километр	трлн.	триллион
км ²	квадратный километр	тыс.	тысяча
км ³	кубический километр	усл.	условный
л	литр	усл. ед.	условная единица
м	метр	ц	центнер
м ²	квадратный метр	чел.	человек
м ³	кубический метр	шт.	штука
МВА	мегавольт-ампер	экз.	экземпляр
—	явление отсутствует		
...	данных не имеется		
х	сопоставление невозможно		
0,0	небольшая величина		

В отдельных случаях незначительные расхождения между итогом и суммой слагаемых объясняются округлением данных.

Ряд показателей, приведенных в докладе, рассчитан с учетом экспертной оценки.

В таблицах, отражающих ежемесячную динамику, показатели за последний месяц в последующем выпуске доклада уточняются по данным ежемесячной статистической отчетности в соответствии с методикой разработки. Относительные показатели в этих таблицах отражены в сопоставимой структуре отчитывающихся предприятий и организаций.

При расчете отдельных показателей, помещенных в докладе, использована информация территориальных органов федеральной исполнительной власти (министерств и ведомств), а также органов исполнительной власти Санкт-Петербурга и Ленинградской области.

Петростат является собственником государственной статистической информации на территории Санкт-Петербурга и Ленинградской области и обладает исключительными правами на издание и распространение статистических публикаций.

При использовании материалов органов государственной статистики ссылка на источник обязательна.

Официальное издание
код по каталогу 11001120
E-mail: petrostat@gks.ru
<http://petrostat.gks.ru>
© Петростат, 2020

СОДЕРЖАНИЕ

ЭКОНОМИЧЕСКИЕ И СОЦИАЛЬНЫЕ ПОКАЗАТЕЛИ	5
СВОДНЫЕ ИТОГИ	6
ОБОРОТ ОРГАНИЗАЦИЙ	8
ДОБЫВАЮЩИЕ И ОБРАБАТЫВАЮЩИЕ ПРОИЗВОДСТВА И ЭНЕРГЕТИКА	10
СТРОИТЕЛЬСТВО	13
ТРАНСПОРТ	17
Транспортировка и хранение	17
Аварийность на автомобильном транспорте	19
ДЕЯТЕЛЬНОСТЬ В СФЕРЕ ТЕЛЕКОММУНИКАЦИЙ	19
СЕЛЬСКОЕ ХОЗЯЙСТВО	20
ОПТОВАЯ ТОРГОВЛЯ	22
ПОТРЕБИТЕЛЬСКИЙ РЫНОК	24
Розничная торговля	24
Общественное питание	28
Платные услуги населению	29
ЦЕНЫ	31
Потребительские цены	32
Цены на рынке жилья	37
Цены производителей	38
Индексы цен производителей промышленных товаров	38
Индексы цен на продукцию инвестиционного назначения	40
Индексы тарифов на грузовые перевозки	41
Индексы тарифов на услуги связи для юридических лиц	42
РЫНОК ТРУДА	43
Занятость и безработица	43
Численность работников организаций	43
Безработица	46
Потребность организаций в работниках	48
Заработная плата	49
Задолженность организаций по заработной плате	53
ФИНАНСЫ	55
Показатели финансово-кредитной системы	55
НАЛОГОВАЯ СТАТИСТИКА	56
ФИНАНСЫ ОРГАНИЗАЦИЙ	58
Финансовые результаты деятельности организаций	58
Состояние платежей и расчетов в организациях	60
ИНСТИТУЦИОНАЛЬНЫЕ ПРЕОБРАЗОВАНИЯ	65
Характеристика организаций	65
ДЕМОГРАФИЧЕСКАЯ СИТУАЦИЯ	70
УРОВЕНЬ ЖИЗНИ НАСЕЛЕНИЯ	71
ЗДРАВООХРАНЕНИЕ	72
ПРЕСТУПНОСТЬ	73

ПРИЛОЖЕНИЕ

Производство важнейших видов товаров	75
Строительство объектов федеральной адресной инвестиционной программы	77
Ввод в действие жилых домов по районам Санкт-Петербурга	81
Цены на основные продукты питания и соотношение этих цен с ценой на говядину	82
Изменение заработной платы и сводного индекса потребительских цен	83
НАЛОГОВАЯ СТАТИСТИКА	84
Количество организаций, учтенных в Статистическом регистре Росстата	85
Количество индивидуальных предпринимателей, учтенных в Статистическом регистре Росстата	86
МЕТОДОЛОГИЧЕСКИЙ КОММЕНТАРИЙ	87

**ЭКОНОМИЧЕСКИЕ
И СОЦИАЛЬНЫЕ
ПОКАЗАТЕЛИ**

САНКТ-ПЕТЕРБУРГ

СВОДНЫЕ ИТОГИ

млрд. рублей

	Абсолютные данные		В % к соответствующему периоду предыдущего года		Справочно: январь-март 2019 в % к январю-марту 2018
	март	январь-март	март	январь-март	
	Оборот организаций (в действующих ценах), млрд. рублей	1293,5	3745,4	113,4	
Индекс промышленного производства, %	х	х	99,6	102,5	х
Объем работ по виду деятельности "строительство"	36,1	90,6	139,0	100,0	87,3
Ввод в действие жилых домов, тыс. м ²	13,4	278,2	7,1	94,9	39,8
Объем услуг по транспортировке и хранению (без субъектов малого предпринимательства, в действующих ценах)	62,1	182,1	97,6	100,1	114,7
Объем услуг в сфере телекоммуникаций (без субъектов малого предпринимательства, в действующих ценах)	10,7	32,4	111,8	111,5	95,4
Оборот оптовой торговли	726,9	1995,1	102,9	102,0	97,3
Оборот розничной торговли	142,8	384,2	111,8	108,8	103,4
пищевыми продуктами, включая напитки, и табачными изделиями	50,6	136,0	109,2	108,4	99,3
непродовольственными товарами	92,2	248,2	113,3	109,0	105,8
Оборот общественного питания	6,8	21,6	89,1	99,1	116,8
Объем платных услуг населению	44,9	137,0	93,5	98,0	99,1
Индекс потребительских цен, %	100,8	101,7 ¹⁾	102,8	102,5	101,9 ¹⁾

Индекс выпуска товаров и услуг по базовым видам экономической деятельности за IV квартал 2019 года составил к соответствующему периоду 2018 года 97,6%.

¹⁾ Конец периода к декабрю предыдущего года.

САНКТ-ПЕТЕРБУРГ

СВОДНЫЕ ИТОГИ (ОКОНЧАНИЕ)

	Абсолютные данные		В % к соответствующему периоду предыдущего года		Справочно: январь-февраль 2019 в % к январю-февралю 2018
	февраль	январь-февраль	февраль	январь-февраль	
Численность населения (на 1 марта 2020), тыс. человек	5400,8	x	100,2 ¹⁾	x	100,5 ²⁾
Средняя численность работников организации (без субъектов малого предпринимательства), тыс. человек	1527	1522	103,7	103,7	103,5
Численность официально зарегистрированных безработных (на конец марта 2020), тыс. человек	15,1	x	111,1	x	119,0 ³⁾
Уровень зарегистрированной безработицы, (на конец марта 2020) в % от численности рабочей силы	0,5	x	x	x	x
Средняя начисленная заработная плата одного работника					
номинальная, рублей	65249	63844	108,3	107,7	99,7
реальная	x	x	105,9	105,1	95,3
Просроченная задолженность по заработной плате (на 1 апреля 2020), тыс. рублей	87541	x	1,7 p ⁴⁾	x	27,5 ⁵⁾
Численность работников, перед которыми имеется просроченная задолженность по заработной плате (на 1 апреля 2020), человек	502	x	85,5 ⁴⁾	x	33,1 ⁵⁾

1) 1 марта 2020 года к 1 марта 2019 года.

2) 1 марта 2019 года к 1 марта 2018 года.

3) Март 2019 года к марту 2018 года.

4) 1 апреля 2020 года к 1 апреля 2019 года.

5) 1 апреля 2019 года к 1 апреля 2018 года.

САНКТ-ПЕТЕРБУРГ

ОБОРОТ ОРГАНИЗАЦИЙ

Оборот организаций по видам экономической деятельности¹⁾ в январе–марте 2020 года

в действующих ценах

	Млн. рублей	В % к		Справочно: январь-март 2019, в % к итогу
		соответ- ствующему периоду 2019	итого	
Всего	3745401	115,5	100	100
в том числе организации с основным видом деятельности:				
сельское, лесное хозяйство, охота, рыболовство и рыбоводство	1988	106,3	0,1	0,1
растениеводство и животноводство, охота и предоставление соответствующих услуг в этих областях	690	53,8	0,0	0,0
лесоводство и лесозаготовки	948	3,4 п.	0,0	0,0
рыболовство и рыбоводство	351	114,9	0,0	0,0
добыча полезных ископаемых	11699	80,0	0,3	0,5
обрабатывающие производства	675834	85,7	18,0	24,3
в том числе производство:				
пищевых продуктов	48133	89,5	1,3	1,7
напитков	15143	96,1	0,4	0,5
табачных изделий	18529	121,4	0,5	0,5
текстильных изделий	3403	2,5 п.	0,1	0,0
одежды	3902	94,0	0,1	0,1
кожи и изделий из кожи	2579	2,7 п.	0,1	0,0
изделий из дерева и пробки, кроме мебели, изделий из соломки и материалов для плетения, обработка древесины	3805	136,1	0,1	0,1
бумаги и бумажных изделий	5855	73,8	0,2	0,2
деятельность полиграфическая и копирование носителей информации	8566	1,8 п.	0,2	0,1
кокса и нефтепродуктов	214608	62,3	5,7	10,6
химических веществ и химических продуктов	21994	87,2	0,6	0,8
лекарственных средств и материалов, применяемых в медицинских целях	13119	117,5	0,4	0,3
резиновых и пластмассовых изделий	15929	1,7 п.	0,4	0,3
прочей неметаллической минеральной продукции	12049	128,5	0,3	0,3
металлургическое	14798	64,2	0,4	0,7
готовых металлических изделий, кроме машин и оборудования	24855	96,4	0,7	0,8
компьютеров, электронных и оптических изделий	24312	89,4	0,6	0,8
электрического оборудования	20896	129,9	0,6	0,5

¹⁾ Итоги по "хозяйственным" видам деятельности получены как результат агрегирования данных по организациям в соответствии с их основным видом деятельности.

САНКТ-ПЕТЕРБУРГ

Оборот организаций по видам
экономической деятельности в январе–марте 2020 года (окончание)

в действующих ценах

	Млн. рублей	В % к		Справочно: январь–март 2019, в % к итогу
		соответ- ствующему периоду 2019	итогоу	
машин и оборудования, не включенных в другие группировки	32067	107,5	0,9	0,9
автотранспортных средств, прицепов и полуприцепов	120092	95,7	3,2	3,9
прочих транспортных средств и оборудования	25108	1,6 р.	0,7	0,5
мебели	3330	1,5 р.	0,1	0,1
прочих готовых изделий	4642	86,2	0,1	0,2
ремонт и монтаж машин и оборудования	18120	149,1	0,5	0,4
обеспечение электрической энергией, газом и паром; кондиционирование воздуха	115851	93,6	3,1	3,8
водоснабжение; водоотведение, организация сбора и утилизации отходов, деятельность по ликвидации загрязнений	17481	107,2	0,5	0,5
строительство	157576	144,6	4,2	3,4
торговля оптовая и розничная; ремонт автотранспортных средств и мотоциклов	2061816	129,0	55,0	49,3
в том числе торговля:				
оптовая и розничная автотранспортными средствами и мотоциклами и их ремонт	130352	142,3	3,5	2,8
оптовая, кроме оптовой торговли автотранспортными средствами и мотоциклами	1671957	136,1	44,6	37,9
розничная, кроме торговли автотранспорт- ными средствами и мотоциклами	259506	93,3	6,9	8,6
транспортировка и хранение	283862	132,9	7,6	6,6
деятельность гостиниц и предприятий общественного питания	34792	146,7	0,9	0,7
деятельность в области информации и связи	94695	103,8	2,5	2,8
деятельность по операциям с недвижимым имуществом	102131	111,7	2,7	2,8
деятельность профессиональная, научная и техническая	90906	109,8	2,4	2,6
из них:				
научные исследования и разработки	24784	74,8	0,7	1,0
деятельность административная и сопутствующие дополнительные услуги	27446	119,4	0,7	0,7
государственное управление и обеспечение военной безопасности; социальное обеспечение	1183	123,8	0,0	0,0
образование	12595	89,8	0,3	0,4
деятельность в области здравоохранения и социальных услуг	40793	109,9	1,1	1,1
деятельность в области культуры, спорта, организации досуга и развлечений	10947	131,4	0,3	0,3
предоставление прочих видов услуг	3806	77,8	0,1	0,2

ДОБЫВАЮЩИЕ И ОБРАБАТЫВАЮЩИЕ ПРОИЗВОДСТВА И ЭНЕРГЕТИКА

Индекс промышленного производства¹⁾ в январе–марте 2020 года по сравнению с январем–мартом 2019 года составил 102,5%.

Индексы промышленного производства по основным видам деятельности²⁾ в январе–марте 2020 года

	В % к январю-марту 2019
Добыча полезных ископаемых	106,8
Обрабатывающие производства	104,6
Обеспечение электрической энергией, газом и паром; кондиционирование воздуха	95,9
Водоснабжение; водоотведение, организация сбора и утилизации отходов, деятельность по ликвидации загрязнений	96,9

Наибольшее влияние на индекс промышленного производства в январе–марте 2020 года оказало его значение в обрабатывающих производствах, на долю которых приходилось 74,3% промышленности города.

Индексы промышленного производства по видам деятельности в составе обрабатывающих производств в январе–марте 2020 года

	В % к январю-марту 2019
Производство:	
пищевых продуктов	103,9
напитков	103,3
табачных изделий	107,3
текстильных изделий	78,5
одежды	79,8
кожи и изделий из кожи	139,4
изделий из дерева и пробки, кроме мебели, изделий из соломки и материалов для плетения, обработка древесины	92,7
бумаги и бумажных изделий	97,6
деятельность полиграфическая и копирование носителей информации	107,3
химических веществ и химических продуктов	118,4
лекарственных средств и материалов, применяемых в медицинских целях	117,0
резиновых и пластмассовых изделий	110,8
прочей неметаллической минеральной продукции	118,8
металлургическое	97,9
готовых металлических изделий, кроме машин и оборудования	117,2
компьютеров, электронных и оптических изделий	100,4
электрического оборудования	103,1
машин и оборудования, не включенных в другие группировки	101,1
автотранспортных средств, прицепов и полуприцепов	97,3
прочих транспортных средств и оборудования	106,5
мебели	47,9
прочих готовых изделий	74,3
ремонт и монтаж машин и оборудования	107,9

¹⁾ Индекс промышленного производства исчисляется по видам деятельности «Добыча полезных ископаемых», «Обрабатывающие производства», «Обеспечение электрической энергией, газом и паром; кондиционирование воздуха», «Водоснабжение; водоотведение, организация сбора и утилизации отходов, деятельность по ликвидации загрязнений» на основе данных о динамике производства важнейших товаров-представителей (в натуральном и стоимостном выражении). С января 2020 года в качестве весов используется структура валовой добавленной стоимости по видам экономической деятельности 2018 базисного года.

²⁾ Без учета объемов производства обособленных подразделений головной организации, ведущих производственную деятельность в других субъектах РФ.

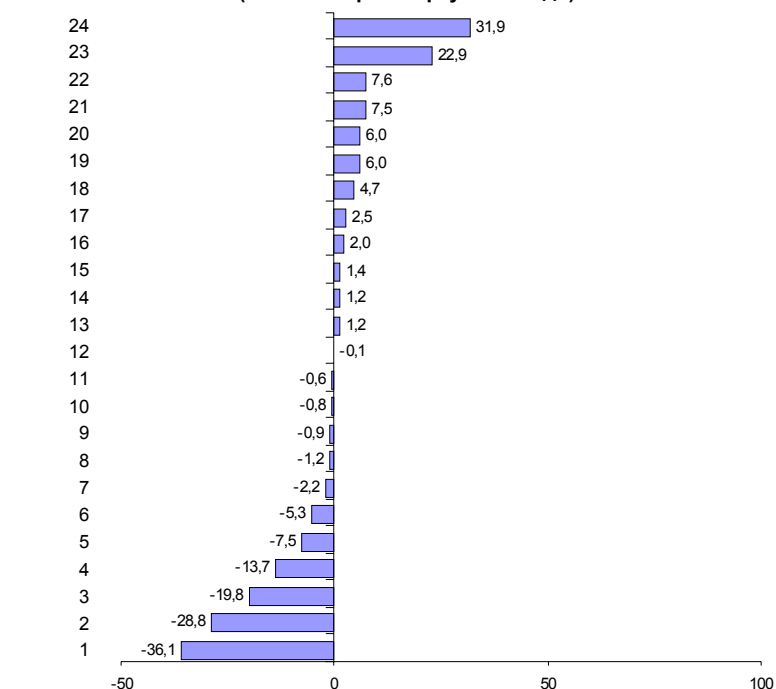
**Объем отгруженных товаров
собственного производства, выполненных работ и услуг
по видам деятельности¹⁾ в январе–марте 2020 года**

в действующих ценах

	<i>Млн. рублей</i>	<i>В % к январю-марту 2019</i>
Добыча полезных ископаемых	8886	107,7
Обрабатывающие производства	524180	98,0
из них производство:		
пищевых продуктов	45141	101,2
напитков	13339	94,7
табачных изделий	17934	131,9
текстильных изделий	2052	71,2
одежды	3176	80,2
кожи и изделий из кожи	1660	101,2
изделий из дерева и пробки, кроме мебели, изделий из соломки и материалов для плетения, обработка древесины	3394	99,1
бумаги и бумажных изделий	6819	106,0
деятельность полиграфическая и копирование носителей информации	5901	102,5
кокса и нефтепродуктов	113526	92,5
химических веществ и химических продуктов	18626	107,6
лекарственных средств и материалов, применяемых в медицинских целях	11162	122,9
резиновых и пластмассовых изделий	11764	101,4
прочей неметаллической минеральной продукции	9591	99,4
металлургическое	14079	63,9
готовых металлических изделий, кроме машин и оборудования	27820	99,9
компьютеров, электронных и оптических изделий	22965	86,3
электрического оборудования	16112	97,8
машин и оборудования, не включенных в другие группировки	24080	98,8
автотранспортных средств, прицепов и полуприцепов	113834	102,0
прочих транспортных средств и оборудования	16762	106,0
мебели	3130	99,2
прочих готовых изделий	5346	107,5
ремонт и монтаж машин и оборудования	15969	104,7
Обеспечение электрической энергией, газом и паром; кондиционирование воздуха	62371	95,4
Водоснабжение; водоотведение, организация сбора и утилизации отходов, деятельность по ликвидации загрязнений	16128	98,8

¹⁾ По "чистым" видам экономической деятельности, включая объемы отгрузки обособленных подразделений головной организации, ведущих производственную деятельность в других субъектах РФ; по сопоставимому кругу организаций.

Темпы прироста (снижения) отгруженной продукции обрабатывающих производств в январе–марте 2020 года (в % к январю–марту 2019 года)



Производство:

- | | |
|---|--|
| 1 – металлургическое | 13 – пищевых продуктов |
| 2 – текстильных изделий | 14 – кожи и изделий из кожи |
| 3 – одежды | 15 – резиновых и пластмассовых изделий |
| 4 – компьютеров, электронных и оптических изделий | 16 – автотранспортных средств, прицепов и полуприцепов |
| 5 – кокса и нефтепродуктов | 17 – деятельность полиграфическая и копирование носителей информации |
| 6 – напитков | 18 – ремонт и монтаж машин и оборудования |
| 7 – электрического оборудования | 19 – прочих транспортных средств и оборудования |
| 8 – машин и оборудования, не включенных в другие группировки | 20 – бумаги и бумажных изделий |
| 9 – изделий из дерева и пробки, кроме мебели, изделий из соломки и материалов для плетения, обработка древесины | 21 – прочих готовых изделий |
| 10 – мебели | 22 – химических веществ и химических продуктов |
| 11 – прочей неметаллической минеральной продукции | 23 – лекарственных средств и материалов, применяемых в медицинских целях |
| 12 – готовых металлических изделий, кроме машин и оборудования | 24 – табачных изделий |

САНКТ-ПЕТЕРБУРГ

СТРОИТЕЛЬСТВО

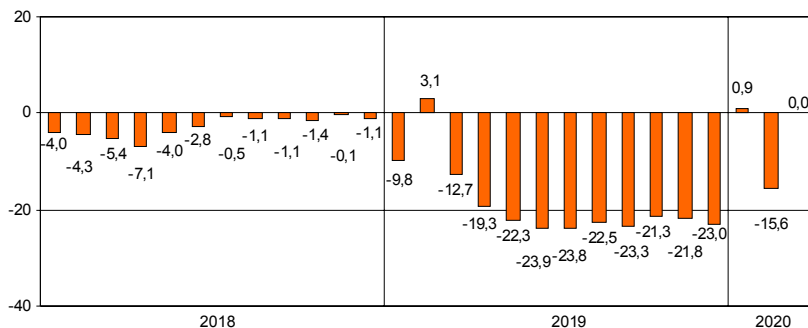
Объем работ по виду деятельности "строительство" в январе–марте 2020 года составил 90,6 млрд. рублей, что в сопоставимых ценах соответствует январю–марту 2019 года.

Объем работ, выполненных по виду деятельности "строительство"

	2019			2020		
	млн. рублей	в % к соответствующему периоду предыдущего года	предыдущему месяцу	млн. рублей	в % к соответствующему периоду предыдущего года	предыдущему месяцу
январь	29433	90,2	42,8	29262	100,9	63,3
февраль	35991	116,8	121,7	25193	70,8	85,5
март	26199	63,1	72,6	36101	139,0	142,4
I квартал	91623	87,3	х	90557	100,0	х
апрель	28598	65,0	109,1			
май	32750	68,3	115,3			
июнь	43199	71,1	132,2			
I полугодие	196170	76,1	х			
июль	44435	76,2	103,1			
август	42472	86,2	95,9			
сентябрь	39988	71,4	94,4			
январь–сентябрь	323065	76,7	х			
октябрь	50215	93,8	125,7			
ноябрь	42062	74,0	83,6			
декабрь	46404	68,2	110,6			
январь–декабрь	461746	77,0	х			

На конец марта 2020 года общий объем заказов (контрактов) на проведение строительного подряда организациями (без субъектов малого предпринимательства) в последующие периоды составил 18,8 млрд. рублей. Организационными различными видов деятельности в январе–марте 2020 года выполнено хозяйственным способом строительного-монтажных работ на 90,6 млн. рублей.

Прирост (снижение) объема работ, выполненных по виду деятельности "строительство" (нарастающим итогом, в % к соответствующему периоду предыдущего года)



САНКТ-ПЕТЕРБУРГ

Ввод в действие производственных мощностей
и объектов социальной инфраструктуры в январе–марте 2020 года

	Единицы измерения мощностей	Введено
<i>Обеспечение электрической энергией, газом и паром; кондиционирование воздуха</i>		
Теплоснабжение	Гигакал/ч	17,2
Водопроводные сети	км	0,6
Канализационные сети	км	0,6
<i>Торговля оптовая и розничная; ремонт автотранспортных средств и мотоциклов</i>		
Торгово-развлекательные центры	м ² общей площади	25441
Торговые предприятия	тыс. м ² торговой площади	1,1
<i>Транспортировка и хранение</i>		
Автомобильные дороги общего пользования	км	1,1
Общетоварные склады	тыс. м ² общей площади	7,3
<i>Образование</i>		
Дошкольные образовательные организации	мест	150
Образовательные организации высшего образования	м ² учебно- лабораторных зданий	570
<i>Деятельность в области культуры, спорта, организации досуга и развлечений</i>		
Физкультурно-оздоровительные комплексы	ед.	1

Ввод в действие жилых домов в январе–марте 2020 года составил 278,2 тыс. м², что на 5,1% меньше, чем в январе–марте 2019 года.

Ввод в действие жилых домов

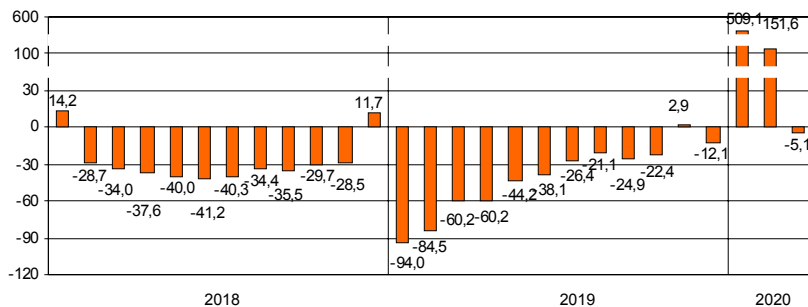
	2019		в % к соответствующему периоду предыдущего года		2020		в % к соответствующему периоду предыдущего года	
	общей площади, тыс. м ²	квар- площади, тир	общая площадь	квар- площади тир	общей площади, тыс. м ²	квар- площади, тир	общая площадь	квар- площади тир
январь	36,1	286	6,0	2,1	220,1	4345	6,1 р.	15,2 р.
февраль	69,2	703	90,7	72,4	44,7	704	64,6	100,1
март	187,9	3227	3,2 р.	4,0 р.	13,4	108	7,1	3,3
I квартал	293,2	4216	39,8	27,6	278,2	5157	94,9	122,3
апрель	22,2	532	40,2	113,4				
май	172,6	3842	2,1 р.	2,6 р.				
июнь	107,1	1716	123,4	131,9				
I полугодие	595,1	10306	61,9	55,7				
июль	220,1	5407	1,5 р.	3,0 р.				
август	199,3	4287	112,1	110,2				
сентябрь	54,1	999	39,2	53,8				
январь–сентябрь	1068,6	20999	75,1	80,6				
октябрь	193,9	4163	94,8	131,9				
ноябрь	539,0	13204	4,4 р.	6,6 р.				
декабрь	1669,7	34386	75,9	73,2				
январь–декабрь	3471,2	72752	87,9	93,1				

Лидерами по вводу в действие жилых домов в январе–марте 2020 года являются Калининский район – 79,9 тыс. м², Московский район – 58,6 тыс. м².

¹⁾ С учетом жилых домов, построенных на земельных участках, предназначенных для ведения гражданами садоводства.

²⁾ В целях обеспечения сопоставимости с предыдущими периодами относительные показатели рассчитаны без учета жилых домов, построенных на земельных участках, предназначенных для ведения гражданами садоводства.

**Прирост (снижение) ввода в действие жилых домов
(нарастающим итогом, в % к соответствующему периоду предыдущего года)**



**Ввод в действие жилых домов
организациями различных форм собственности в январе–марте 2020 года**

	Введено общей площади, тыс. м ²	В % к	
		соответ- ствующему периоду 2019	итогу
Всего	278,2	94,9	100
организациями всех форм собственности:	250,1	1,6 р.	89,9
российская	215,4	134,0	77,4
частная	215,4	1,5 р.	77,4
совместная российская и иностранная	34,7	x	12,5
населением за счет собственных и привлеченных средств (138 домов)	28,1	21,2	10,1

ТРАНСПОРТ

Транспортировка и хранение¹⁾

Объем услуг по транспортировке и хранению, оказанных организациями Санкт-Петербурга (без субъектов малого предпринимательства), в январе–марте 2020 года составил 182,1 млрд. рублей и в действующих ценах увеличился по сравнению с январем–мартом 2019 года на 0,1%.

Динамика коммерческих перевозок грузов и грузооборота автотранспорта организаций всех видов экономической деятельности²⁾ в 2020 году (без субъектов малого предпринимательства)

	Перевезено грузов			Грузооборот		
	тыс. тонн	в % к соответствующему периоду 2019	справочно: 2019 в % к 2018	млн. тонно-км	в % к соответствующему периоду 2019	справочно: 2019 в % к 2018
январь	821,5	127,2	118,5	497,3	148,5	2,1 р.
февраль	830,0	102,9	133,2	527,2	112,0	2,6 р.
март	1989,3	х ³⁾	107,5	705,5	х ³⁾	2,3 р.
I квартал	3640,8	х	118,9	1730,0	х	2,3 р.

¹⁾ Включая почтовые и курьерские услуги.

²⁾ Темпы роста (снижения) рассчитаны по сопоставимому кругу организаций.

³⁾ В марте 2020 года произошло перераспределение объемов перевозок грузов в связи с перерегистрацией транспортной организации из Ленинградской области в Санкт-Петербург.

САНКТ-ПЕТЕРБУРГ

Динамика перевозок пассажиров автобусами по маршрутам регулярных перевозок

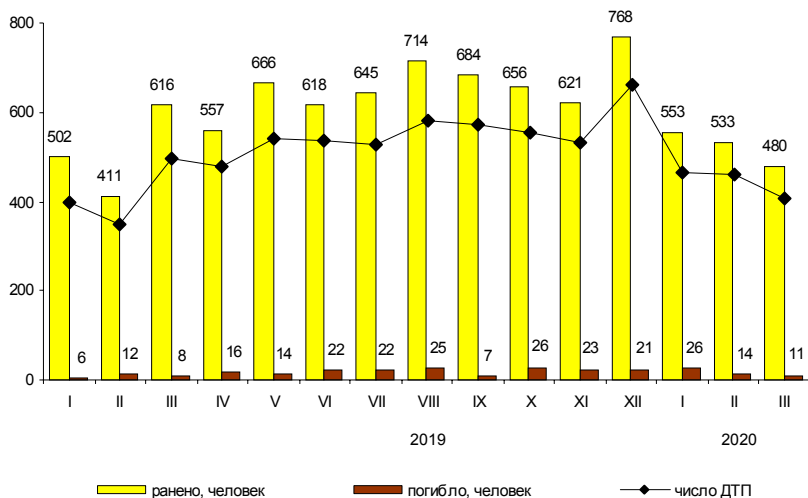
	Перевезено пассажиров			Пассажиروоборот		
	млн. человек	в % к		млн. пасс-км	в % к	
		соответ- ствующему периоду предыду- щего года	предыду- щему месяцу		соответ- ствующему периоду предыду- щего года	предыду- щему месяцу
2019						
январь	44,7	95,9	86,5	259,0	97,0	85,5
февраль	47,3	100,6	105,8	271,4	101,5	104,8
март	50,0	100,4	105,7	285,2	102,2	105,1
I квартал	142,0	99,0	х	815,6	100,2	х
апрель	52,0	101,2	104,0	296,6	102,5	104,0
май	47,9	96,8	92,1	289,3	101,4	97,5
июнь	45,2	97,8	94,4	278,4	101,9	96,1
I полугодие	287,1	98,9	х	1679,9	101,1	х
июль	43,7	99,8	96,7	276,8	103,7	99,4
август	44,0	98,0	100,7	280,1	102,6	101,2
сентябрь	48,0	99,8	109,3	291,5	103,1	104,1
январь-сентябрь	422,8	99,0	х	2528,3	101,8	х
октябрь	52,7	97,8	109,8	312,6	101,5	107,2
ноябрь	51,4	100,2	97,5	306,8	104,0	98,1
декабрь	52,4	101,2	101,9	308,0	101,7	100,4
январь-декабрь	579,3	99,2	х	3455,7	101,9	х
2020						
январь	46,1	103,1	88,0	279,6	108,0	90,8
февраль	46,7	98,7	101,3	274,2	101,0	98,1
март	43,0	86,0	92,1	251,1	88,0	91,6
I квартал	135,8	95,6	х	804,9	98,7	х

Аварийность на автомобильном транспорте¹⁾

Сведения о дорожно-транспортных происшествиях в январе–марте 2020 года

	Количество ДТП		Погибло		Ранено	
	единиц	в % к январю-марту 2019	человек	в % к январю-марту 2019	человек	в % к январю-марту 2019
Всего	1414	106,9	51	1,8 р.	1654	102,4
в том числе с участием детей до 16 лет	107	95,5	1	50,0	108	86,4

Динамика дорожно-транспортных происшествий



ДЕЯТЕЛЬНОСТЬ В СФЕРЕ ТЕЛЕКОММУНИКАЦИЙ²⁾

Объем телекоммуникационных услуг, оказанных организациями Санкт-Петербурга (без субъектов малого предпринимательства), в январе–марте 2020 года составил 32,4 млрд. рублей и в действующих ценах увеличился по сравнению с январем–мартом 2019 года на 11,5%.

¹⁾ По предварительным данным Управления государственной инспекции безопасности дорожного движения ГУ МВД России по г. Санкт-Петербургу и Ленинградской области. Помесячное распределение может не совпадать с итогами, приведенными в таблице.

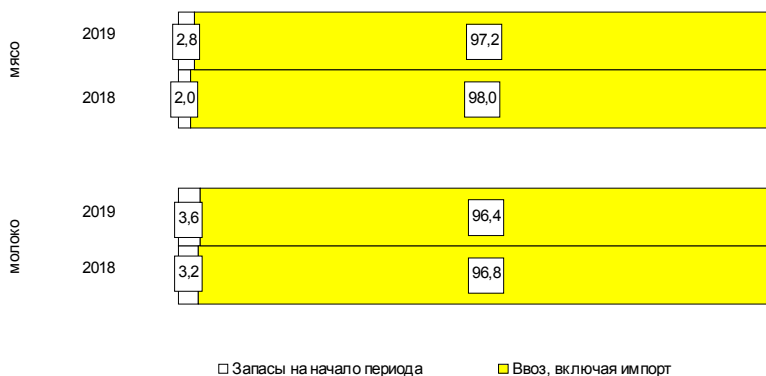
²⁾ Сведения приводятся по месту регистрации организаций.

На территории Санкт-Петербурга находятся 11 организаций, осуществляющих сельскохозяйственное производство, данные о которых включены в итоговые значения по Ленинградской области.

**Ресурсы и использование продуктов животноводства
в Санкт-Петербурге в январе–декабре 2019 года**

	Мясо и мясoproductы			Молоко и молокопродукты		
	тыс. тонн	в % к ресурсам	справочно: 2018 в % к ресурсам	тыс. тонн	в % к ресурсам	справочно: 2018 в % к ресурсам
Ресурсы	638,9	100	100	1713,5	100	100
в том числе:						
запасы на начало периода	17,8	2,8	2,0	61,6	3,6	3,2
ввоз, включая импорт	621,1	97,2	98,0	1651,9	96,4	96,8
Использовано на:						
вывоз, включая экспорт	223,4	35,0	47,5	127,2	7,4	34,7
личное потребление	403,1	63,1	50,2	1537,8	89,8	62,9
потери	0,1	0,0	0,0	0,0	0,0	–
запасы на конец периода	12,3	1,9	2,3	48,5	2,8	2,4

Структура ресурсов продуктов животноводства (в %)



САНКТ-ПЕТЕРБУРГ

ОПТОВАЯ ТОРГОВЛЯ

Оборот оптовой торговли в январе–марте 2020 года составил 1995,1 млрд. рублей, что в сопоставимых ценах на 2% больше, чем в январе–марте 2019 года.

Динамика оборота оптовой торговли

	Всего		В том числе организаций оптовой торговли	
	млрд. рублей	в % к соответ- ствующему пе- риоду предыду- щего года	млрд. рублей	в % к соответ- ствующему пе- риоду предыду- щего года
2019				
январь	675,8	98,7	554,5	98,6
февраль	673,6	95,9	553,3	94,8
март	763,4	97,6	618,4	95,5
I квартал	2112,8	97,3	1726,2	96,2
апрель	747,4	105,3	607,1	108,8
май	608,1	86,9	496,5	88,2
июнь	610,8	90,0	488,0	92,9
I полугодие	4079,1	95,7	3317,8	96,4
июль	653,7	105,2	500,9	103,8
август	616,7	97,3	479,1	95,2
сентябрь	658,8	103,1	503,1	101,1
январь-сентябрь	6008,3	97,8	4800,9	97,8
октябрь	728,1	107,7	567,8	107,8
ноябрь	716,3	103,3	578,4	102,4
декабрь	784,3	103,0	636,2	101,2
январь-декабрь	8237,0	99,9	6583,3	99,7
2020				
январь	614,8	94,1	519,7	97,0
февраль	653,4	128,5	555,8	133,1
март	726,9	102,9	627,4	109,6
I квартал	1995,1	102,0	1702,9	106,6

САНКТ-ПЕТЕРБУРГ

*Продажа важнейших видов продукции и товаров оптовыми организациями
(без субъектов малого предпринимательства) в январе–марте 2020 года*

	<i>Продано, тыс. т</i>	<i>В % к январю-марту 2019</i>
Бензин автомобильный	1181,5	101,5
Топливо дизельное	1102,4	129,8
Крупа	123,5	88,9
Соль пищевая, т	613,9	112,3
Изделия макаронные и аналогичные мучные изделия, т	1241,3	2,1 р.
Масла растительные, т	8063,7	7,4 р.
Молоко, кроме сырого	57,0	105,1
Мука, т	1160,2	97,1
Сахар белый свекловичный или тростниковый в твердом состоянии без вкусоароматических или красящих добавок	30,3	81,0

САНКТ-ПЕТЕРБУРГ

ПОТРЕБИТЕЛЬСКИЙ РЫНОК

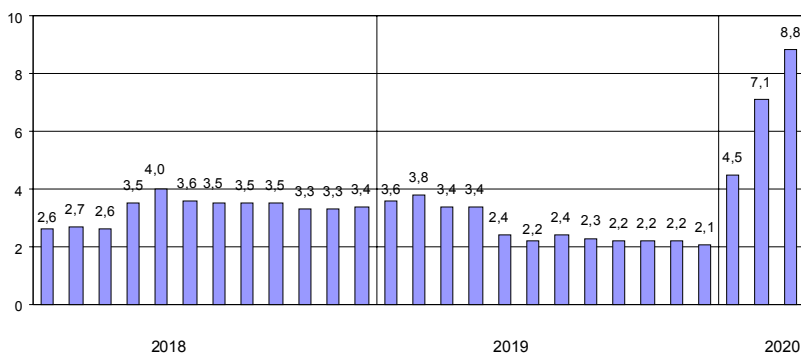
Розничная торговля

Оборот розничной торговли в марте 2020 года составил 142,8 млрд. рублей, что в сопоставимых ценах на 11,8% больше, чем в марте 2019 года (к февралю 2020 года – 115,4%), в январе–марте, соответственно, 384,2 млрд. рублей (на 8,8% больше).

Динамика оборота розничной торговли

	2019 ¹⁾		2020	
	млрд. рублей	в % к соответствующему периоду предыдущего года	млрд. рублей	в % к соответствующему периоду предыдущего года
январь	111,8	103,6	119,0 ²⁾	104,5
февраль	109,7	103,9	122,4 ²⁾	109,7
март	124,8	102,8	142,8	111,8
I квартал	346,3	103,4	384,2	108,8
апрель	125,9	103,2		
май	122,9	98,8		
июнь	122,4	101,4		
I полугодие	717,5	102,2		
июль	122,6	103,2		
август	123,1	102,1		
сентябрь	123,0	101,8		
январь–сентябрь	1086,2	102,2		
октябрь	129,1	102,0		
ноябрь	129,6	102,4		
декабрь	153,9	101,0		
январь–декабрь	1498,8	102,1		

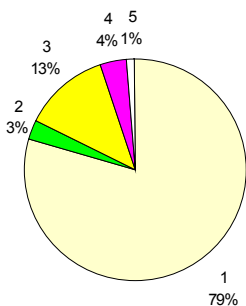
Прирост (снижение) оборота розничной торговли (нарастающим итогом, в % к соответствующему периоду предыдущего года)



¹⁾ Помесячная динамика уточнена на основании данных годовых отчетов за 2019 год.

²⁾ Данные изменены за счет уточнения респондентами ранее предоставленной оперативной информации.

Формирование оборота розничной торговли в январе–марте 2020 года



- 1 – коммерческие предприятия, не относящиеся к субъектам малого и среднего предпринимательства
- 2 – средние предприятия
- 3 – малые предприятия
- 4 – индивидуальные предприниматели, торгующие вне рынков
- 5 – продажа товаров на розничных рынках и ярмарках

В структуре оборота розничной торговли удельный вес оборота розничной торговли пищевыми продуктами, включая напитки, и табачными изделиями в январе–марте 2020 года составил 35%, в январе–марте 2019 года – 36%, непродовольственных товаров – 65% (64%).

Товарные запасы в организациях розничной торговли

	на конец месяца					
	2019 ¹⁾			2020		
	млрд. рублей	в % к соответствующему месяцу предыдущего года	обеспеченность запасами в днях торговли	млрд. рублей	в % к соответствующему месяцу предыдущего года	обеспеченность запасами в днях торговли
январь	107,2	98,6	43	132,7	121,5	49
февраль	111,1	103,4	45	135,3	119,7	49
март	115,3	104,4	41	139,0	117,8	43
апрель	116,3	113,1	42			
май	119,5	118,4	44			
июнь	120,8	120,9	44			
июль	120,7	120,0	45			
август	123,0	118,6	45			
сентябрь	126,2	119,5	46			
октябрь	129,9	119,7	45			
ноябрь	133,5	116,9	46			
декабрь	129,1	116,6	37			

¹⁾ Помесячная динамика уточнена на основании данных годовых отчетов за 2019 год.

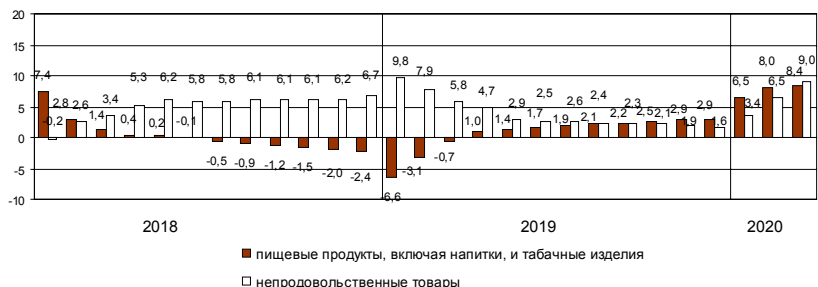
²⁾ Данные изменены за счет уточнения респондентами ранее предоставленной оперативной информации.

САНКТ-ПЕТЕРБУРГ

Динамика оборота розничной торговли пищевыми продуктами, включая напитки, и табачными изделиями, непродовольственными товарами

	Пищевые продукты, включая напитки, и табачные изделия			Непродовольственные товары		
	млрд. рублей	в % к		млрд. рублей	в % к	
		соответствующему периоду предыдущего года	предыдущему месяцу		соответствующему периоду предыдущего года	предыдущему месяцу
2019 ¹⁾						
март	45,4	103,9	114,2	79,4	102,3	112,6
I квартал	123,2	99,3	х	223,1	105,8	х
апрель	44,2	105,8	96,8	81,7	101,8	102,6
май	43,7	103,1	98,5	79,2	96,7	96,8
июнь	41,8	103,5	96,2	80,6	100,4	101,6
I полугодие	252,9	101,7	х	464,6	102,5	х
июль	40,5	103,0	96,8	82,1	103,3	101,7
август	39,9	103,9	100,0	83,2	101,2	101,6
сентябрь	40,5	102,6	102,4	82,5	101,4	98,9
январь-сентябрь	373,8	102,2	х	712,4	102,3	х
октябрь	43,5	105,2	107,4	85,6	100,4	103,1
ноябрь	43,9	107,1	100,8	85,7	100,2	100,1
декабрь	53,1	103,7	120,1	100,8	99,6	117,6
январь-декабрь	514,3	102,9	х	984,5	101,6	х
2020						
январь ²⁾	41,6	106,5	77,5	77,4	103,4	76,7
февраль ²⁾	43,8	109,5	104,6	78,6	109,8	101,6
март	50,6	109,2	113,9	92,2	113,3	116,2
I квартал	136,0	108,4	х	248,2	109,0	х

Прирост (снижение) оборота розничной торговли пищевыми продуктами, включая напитки, и табачными изделиями, непродовольственными товарами (нарастающим итогом, в % к соответствующему периоду предыдущего года)



¹⁾ Помесячная динамика уточнена на основании данных годовых отчетов за 2019 год.

²⁾ Данные изменены за счет уточнения респондентами ранее предоставленной оперативной информации.

САНКТ-ПЕТЕРБУРГ

Изъято из оборота отечественных и импортных товаров,
поступивших на потребительский рынок города
в январе–марте 2020 года¹⁾

в % к общему объему проинспектированных товаров

	Отечественные товары	Импортные товары
<i>Продовольственные товары</i>		
мясо и мясо птицы, кроме субпродуктов	–	0,9
рыба и продукты рыбные перерабо- танные (без рыбных консервов)	0,1	0,1
консервы рыбные	99,5	0,8
масло сливочное, пасты масляные, масло топленое	–	87,3
сыры	–	88,4
овощи и культуры бахчевые, корнеплоды и клубнеплоды	76,6	41,4
фрукты, ягоды и орехи свежие или предварительно подвергнутые теп- ловой обработке, замороженные	77,7	52,3
<i>Непродовольственные товары</i>		
аппараты телефонные для сотовых сетей или для прочих беспроводных сетей	–	100,0
обувь	–	21,8

¹⁾ По данным Территориального управления Федеральной службы по надзору в сфере защиты прав потребителей и благополучия человека.

Общественное питание

Оборот общественного питания в марте 2020 года составил 6,8 млрд. рублей, или 89,1% к марту 2019 года (к февралю 2020 года – 91,6), в январе–марте, соответственно, 21,6 млрд. рублей (99,1%).

Динамика оборота общественного питания

	2019 ¹⁾		2020	
	млн. рублей	в % к соответст- вующему пе- риоду преды- дущего года	млн. рублей	в % к соответст- вующему пе- риоду преды- дущего года
январь	6774	113,1	7437 ²⁾	104,8
февраль	6958	119,1	7406 ²⁾	104,2
март	7526	118,1	6787	89,1
I квартал	21258	116,8	21630	99,1
апрель	7877	117,3		
май	8046	111,1		
июнь	7949	106,4		
I полугодие	45130	113,9		
июль	7334	104,0		
август	7452	118,7		
сентябрь	8156	118,2		
январь-сентябрь	68072	113,7		
октябрь	8107	113,0		
ноябрь	7765	114,5		
декабрь	8620	114,2		
январь-декабрь	92564	113,8		

¹⁾ Помесечная динамика уточнена на основании данных годовых отчетов за 2019 год.

²⁾ Данные изменены за счет уточнения респондентами ранее предоставленной оперативной информации.

САНКТ-ПЕТЕРБУРГ

Платные услуги населению

Объем платных услуг, оказанных населению, в Санкт-Петербурге в январе–марте 2020 года составил 137,0 млрд. рублей и в сопоставимых ценах уменьшился по сравнению с январем–мартом 2019 года на 2,0%.

Динамика объема платных услуг населению

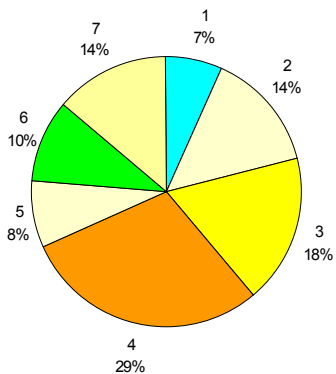
	2019		2020	
	млн. рублей	в % к соответствующему периоду предыдущего года	млн. рублей	в % к соответствующему периоду предыдущего года
январь	44769	99,4	46492	99,8
февраль	43535	100,0	45578	101,0
март	46228	98,0	44894	93,5
I квартал	134532	99,1	136965	98,0
апрель	46026	98,6		
май	46773	96,7		
июнь	47386	99,3		
I полугодие	274717	98,6		
июль	44601	96,2		
август	42869	99,2		
сентябрь	43497	98,8		
январь–сентябрь	405685	98,4		
октябрь	45052	99,7		
ноябрь	46029	97,5		
декабрь	49127	98,1		
январь–декабрь	545893	98,4		

Объем платных услуг населению по видам в январе–марте 2020 года

	Млн. рублей	В % к	
		итогу	январю–марту 2019
Всего	136965	100	98,0
из них:			
бытовые	9868	7,2	101,4
транспортные	19201	14,0	94,4
почтовой связи и курьерские	772	0,6	104,9
телекоммуникационные	25074	18,3	96,4
жилищные	13038	9,5	102,5
коммунальные	27009	19,7	94,9
учреждений культуры	5035	3,7	86,4
туристических агентств, туроператоров и прочие услуги по бронированию и сопутствующие им услуги	1417	1,0	94,4
услуги гостиниц и аналогичные услуги по предоставлению временного жилья	2689	2,0	124,1
физической культуры и спорта	1568	1,2	85,4
медицинские	14270	10,4	99,4
специализированных коллективных средств размещения	595	0,4	102,4
ветеринарные	169	0,1	98,5
юридические	2147	1,6	100,0
системы образования	11391	8,3	106,8
услуги, предоставляемые гражданам пожилого возраста и инвалидам	140	0,1	93,8
прочие платные услуги	2581	1,9	96,2

Из общего объема платных услуг 3,8% оказано физическими лицами.

Структура платных услуг населению в январе–марте 2020 года



- | | |
|--------------------------|-------------------------|
| 1 – бытовые | 5 – системы образования |
| 2 – транспортные | 6 – медицинские |
| 3 – телекоммуникационные | 7 – другие |
| 4 – жилищно-коммунальные | |

Структура и объем бытовых услуг населению в январе–марте 2020 года

	Млн. рублей	В % к	
		итогу	январю-марту 2019
Всего	9868	100	101,4
из них:			
ремонт, окраска и пошив обуви	240	2,4	99,8
ремонт и пошив швейных, меховых и кожаных изделий, головных уборов и изделий текстильной галантереи, ремонт, пошив и вязание трикотажных изделий	123	1,2	100,0
ремонт и техническое обслуживание бытовой радиоэлектронной аппаратуры, бытовых машин и приборов, ремонт и изготовление металлоизделий	197	2,0	100,0
техобслуживание и ремонт транспортных средств, машин и оборудования	4963	50,3	104,3
изготовление и ремонт мебели	110	1,1	100,5
химическая чистка и крашение, услуги прачечных	95	1,0	99,7
ремонт и строительство жилья и других построек	661	6,7	100,1
услуги фотоателье	111	1,1	100,0
услуги бань и душевых	297	3,0	100,8
услуги парикмахерских	651	6,6	100,3
услуги предприятий по прокату	15	0,2	88,8
ритуальные услуги	1638	16,6	96,7
прочие виды бытовых услуг	767	7,8	97,3

Из общего объема бытовых услуг 17,6% оказано физическими лицами.

САНКТ-ПЕТЕРБУРГ

ЦЕНЫ

Индексы цен и тарифов в 2020 году

	в % к предыдущему месяцу			
	Индекс потребительских цен	Индекс цен производителей промышленных товаров	Сводный индекс цен на продукцию (затраты, услуги) инвестиционного назначения	Индекс тарифов на грузовые перевозки
Январь	100,7	100,4	99,6	97,8
Февраль	100,2	100,0	101,2	100,1
Март	100,8	100,3	103,5	100,03
Март 2020 в % к декабрю 2019	101,7	100,7	104,2	98,0
Справочно: март 2019 в % к декабрю 2018	101,9	101,5	101,5	96,3

Темпы прироста (снижения) цен и тарифов в марте (в % к декабрю предыдущего года)



- 1 – индекс потребительских цен
- 2 – индекс цен производителей промышленных товаров
- 3 – сводный индекс цен на продукцию (затраты, услуги) инвестиционного назначения
- 4 – индекс тарифов на грузовые перевозки

Потребительские цены

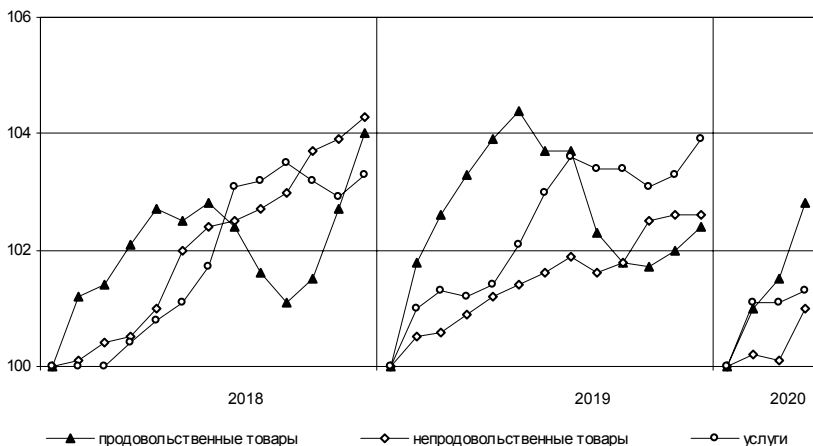
Динамика цен в потребительском секторе в 2020 году

в % к предыдущему месяцу

	Индекс потребительских цен	В том числе:		
		продовольственные товары	непродовольственные товары	платные услуги населению
Январь	100,7	101,0	100,2	101,1
Февраль	100,2	100,5	99,9	100,0
Март	100,8	101,3	100,9	100,2
Март 2020 в % к декабрю 2019	101,7	102,8	101,0	101,3
Справочно:				
март 2019 в % к декабрю 2018	101,9	103,3	100,9	101,2

Рост индекса потребительских цен в марте 2020 года преимущественно связан с увеличением цен на сахарный песок, плодоовощную продукцию, муку, крупу и бобовые, ювелирные изделия, медикаменты, проживание в гостинице.

**Темпы роста цен
(в % к декабрю предыдущего года)**



*Максимальное и минимальное изменение цен
на отдельные продовольственные товары в марте 2020 года*

в % к предыдущему месяцу

Наименование группы	Индекс цен в среднем по группе	Максимальное и минимальное изменение цен внутри группы	
		товары	индекс цен
Мясо и птица	101,6	Свинина бескостная	102,9
		Баранина (кроме бескостного мяса)	99,2
Колбасные изделия и продукты из мяса и птицы	100,3	Колбаса вареная	101,8
		Сосиски, сардельки	99,5
Рыба	101,7	Рыба живая и охлажденная	104,0
		Кальмары мороженые	99,3
Масло и жиры	101,3	Масло сливочное	101,9
		Масло подсолнечное	99,9
Молоко и молочная продукция	100,2	Кисломолочные продукты	101,3
		Молоко стерилизованное	99,0
Сыры	100,9	Сыры твердые	101,2
		Сыры плавленые	99,5
Кондитерские изделия	100,2	Кексы, рулеты	101,6
		Конфеты мягкие, глазированные шоколадом	99,5
Хлеб и хлебобулочные изделия	100,5	Хлебобулочные изделия из пшеничной муки I сорта	103,1
		Хлебобулочные изделия из пшеничной муки высшего сорта	99,8
Крупы и бобовые	102,8	Крупа гречневая	106,6
		Пшено	99,2
Флодоовощная продукция, включая картофель	105,2	Помидоры	126,3
		Огурцы свежие	92,1
Алкогольные напитки	100,1	Пиво зарубежных торговых марок	101,1
		Водка	98,9

В марте 2020 года из плодoоvощной продукции лимоны подорожали на 12,8%, чеснок – на 10,7, морковь – на 9,9, капуста белокочанная – на 9,5, яблоки – на 7,3, виноград – на 7,0, свёкла – на 6,8, лук – на 5,9%. Сахарный песок стал дороже на 16,1%, овсяные хлопья «Геркулес» – на 3,9, мука пшеничная – на 3,4, яйца – на 2,7, консервы овощные для детского питания – на 2,1, макаронные изделия из пшеничной муки высшего сорта – 1,7, при этом снижение цен отмечалось на фарш мясной – 1,5, перец чёрный (горошек) – 1,0%.

САНКТ-ПЕТЕРБУРГ

Максимальное и минимальное изменение цен
на отдельные непродовольственные товары в марте 2020 года

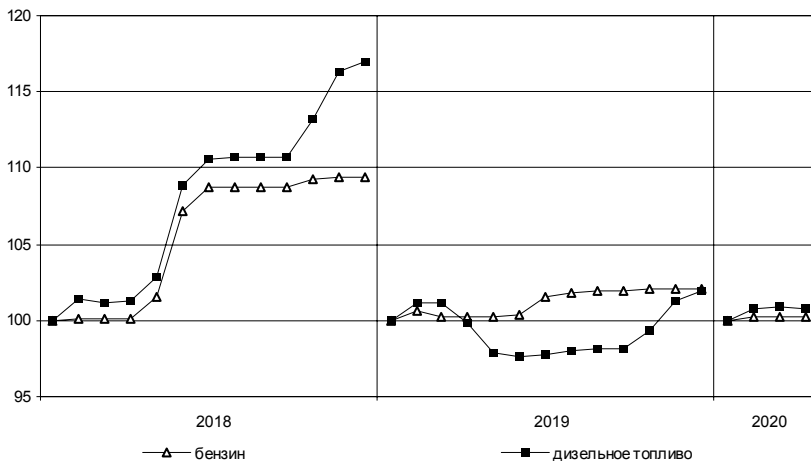
в % к предыдущему месяцу

Наименование группы	Индекс цен в среднем по группе	Максимальное и минимальное изменение цен внутри группы	
		товары	индекс цен
Ткани	99,1	Ткани хлопчатобумажные	101,5
		Ткань для изготовления штор	98,8
Одежда	100,1	Брюки мужские из полушерстяных или смесовых тканей	101,0
		Платье для девочек из полушерстяных тканей	97,1
Трикотажные изделия	99,98	Трусы детские	100,4
		Футболка детская	97,0
Чулочно-носочные изделия	100,4	Носки мужские	100,9
		Колготки детские	99,98
Обувь	100,2	Кроссовки для взрослых из натуральной кожи	100,6
		Обувь домашняя для детей	99,6
Моющие и чистящие средства	100,8	Мыло хозяйственное	103,2
		Жидкие чистящие и моющие средства	100,2
Перфюмерно-косметические товары	104,7	Паста зубная	108,8
		Тушь для ресниц	99,2
Галантерея	100,4	Бритвенные станки одноразовые	103,8
		Щетка зубная	98,4
Табачные изделия	100,5	Сигареты с фильтром зарубежных марок	100,7
		Сигареты с фильтром отечественные	100,1
Мебель	100,1	Набор корпусной мебели	100,9
		Стол кухонный	99,8
Посуда	100,7	Сковорода	101,2
		Тарелка обеденная	100,3
Электротовары	102,2	Машина швейная	107,6
		Лампа светодиодная	98,0
Бумажно-беловые и канцелярские товары	100,8	Подгузники детские (памперсы)	102,7
		Альбом для рисования	99,3
Печатные издания	100,4	Книга	101,3
		Ежедневная газета	100,0
Телерадиотовары	104,1	Телевизор	104,2
		Флеш-накопитель USB	103,0
Персональные компьютеры и средства связи	100,1	Монитор для настольного компьютера	104,2
		Ноутбук	99,3
Строительные материалы	100,1	Цемент	103,7
		Доска обрезная	99,0
Медикаменты	104,1	Офтан катахром	110,3
		Настойка пустырника	99,6

Изменение цен на рынке автомобильного топлива в марте 2020 года

	Средние цены, в рублях за 1 литр	В % к	
		февралю 2020	декабрю 2019
Бензин	45,94	100,0	100,3
марки АИ-92	43,01	100,1	100,7
марки АИ-95	46,34	99,97	100,04
марки АИ-98	54,00	100,0	100,3
Дизельное топливо	48,93	99,97	100,8

**Изменение цен на автомобильное топливо
(в % к декабрю предыдущего года)**



**Максимальное и минимальное изменение цен и тарифов
на отдельные виды платных услуг в марте 2020 года**

в % к предыдущему месяцу

Наименование группы	Индекс цен и тарифов в среднем по группе	Максимальное и минимальное изменение цен внутри группы	
		товары	индекс цен
Медицинские услуги	100,5	Первичный осмотр у стоматолога	101,6
		УЗИ брюшной полости	100,0
Бытовые услуги	100,02	Маникюр	100,7
		Услуги по ремонту жилищ	99,6

В марте 2020 года проживание в гостинице стало дороже на 6,8%, санаторно-оздоровительные услуги – на 2,5, курсы профессионального обучения – на 1,3%. Стоимость авиаперелетов стала ниже на 3,2%, плата за пользование потребительским кредитом – на 0,7%.

Цены и тарифы на жилищно-коммунальные услуги в марте 2020 года

	В рублях	В % к	
		февралю 2020	декабрю 2019
Содержание и ремонт жилья в государственном и муниципальном жилищных фондах ¹⁾ , м ²	28,90	100,0	100,0
Наем жилых помещений в государственном и муниципальном жилищных фондах ²⁾ , м ²	2,37	100,0	100,0
Оплата эксплуатационных расходов в приватизированных квартирах, м ²	28,90	100,0	100,0
Оплата эксплуатационных расходов в домах ЖСК, м ²	28,90	100,0	100,0
Взносы на капитальный ремонт ³⁾ , м ²	8,74	100,0	184,4
Водоснабжение холодное по счетчикам, м ³	31,58	100,0	100,0
Водоотведение по счетчикам, м ³	31,58	100,0	100,0
Отопление, Гкал	1765,33	100,0	100,0
Водоснабжение горячее по счетчикам, м ³	105,92	100,0	100,0
Электричество (в квартирах без электроплит), 100 кВт·ч	465,00	100,0	100,0
Газ сетевой, м ³	6,37	100,0	100,0

¹⁾ Без учета платы за содержание и ремонт автоматически запирающихся устройств дверей подъездов многоквартирного дома, за содержание и ремонт систем автоматизированной противопожарной защиты, за содержание и текущий ремонт внутридомовых инженерных систем газоснабжения, за эксплуатацию коллективных (общедомовых) приборов учета используемых энергетических ресурсов, за содержание и текущий ремонт систем экстренного оповещения населения об угрозе возникновения или о возникновении чрезвычайных ситуаций; стоимости коммунальных ресурсов, потребляемых в целях содержания общего имущества в многоквартирном доме.

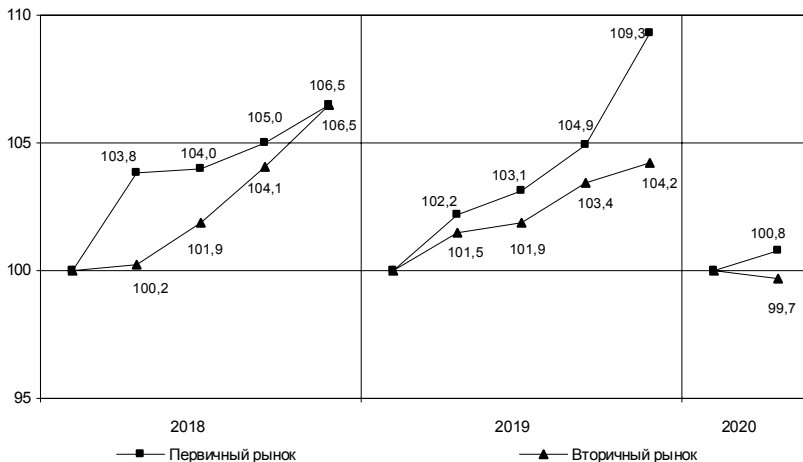
²⁾ Для жилых помещений государственного жилищного фонда Санкт-Петербурга в панельных домах.

³⁾ Для типов многоквартирных домов «панельные «новое строительство», постройки после 1980 г.» или «дома, построенные после 1999 года, категории «новое строительство панельные», оборудованных лифтом

Цены на рынке жилья¹⁾

В I квартале 2020 года средняя цена 1 м² общей площади квартир на первичном рынке жилья составила 118714 рублей, на вторичном – 117256 рублей.

**Индексы цен на первичном и вторичном рынках жилья
(на конец периода, в % к IV кварталу предыдущего года)**



Средние цены и индексы цен на рынке жилья в I квартале 2020 года

на конец периода

	Первичный рынок			Вторичный рынок		
	рублей за 1 м ² общей площади	в % к I квар-талу 2019	IV квар-талу 2019	рублей за 1 м ² общей площади	в % к I квар-талу 2019	IV квар-талу 2019
Квартиры	118714	105,8	100,8	117256	102,8	99,7
элитные	186768	105,6	100,5	288421	101,0	95,5
улучшенного качества	130632	100,2	100,8	130527	104,8	101,5
среднего качества (типовые)	112394	106,9	100,9	96459	101,6	100,1
низкого качества	–	–	–	90228	107,0	100,0

¹⁾ Информация о средних ценах формируется на основании сведений, полученных от организаций, осуществляющих операции с недвижимостью, о фактической стоимости проданных квартир и их общей площади.

Цены производителей

Индексы цен производителей промышленных товаров

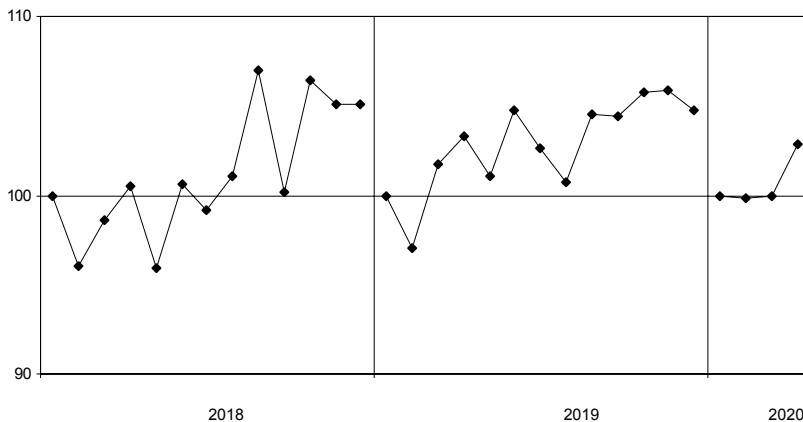
Индекс цен производителей промышленных товаров в марте 2020 года по сравнению с февралем 2020 года составил 100,3%, с декабрем 2019 года – 100,7%.

Индексы цен производителей промышленных товаров по отдельным видам экономической деятельности¹⁾

	Март 2020 в % к		Справочно: март 2019 в % к декабрю 2018
	февралю 2020	декабрю 2019	
Обрабатывающие производства	100,2	100,8	101,5
из них производство:			
пищевых продуктов	99,1	100,6	105,4
напитков	104,1	106,4	98,9
табачных изделий	98,9	99,4	94,6
одежды	99,7	106,2	98,2
кожи и изделий из кожи	99,9	104,1	86,9
бумаги и бумажных изделий	104,6	93,2	106,8
деятельность полиграфическая и копирование носителей информации	99,5	98,3	98,6
химических веществ и химических продуктов	100,1	97,2	100,5
лекарственных средств и материалов, применяемых в медицинских целях	100,02	100,0	100,1
резиновых и пластмассовых изделий	101,1	100,05	98,3
прочей неметаллической минеральной продукции	102,1	98,7	109,9
металлургическое производство	101,1	101,1	101,5
готовых металлических изделий, кроме машин и оборудования	98,4	99,2	102,9
компьютеров, электронных и оптических изделий	99,9	98,7	101,7
электрического оборудования	100,5	103,8	105,4
машин и оборудования, не включенных в другие группировки	102,3	104,2	108,9
автотранспортных средств, прицепов и полуприцепов	100,5	101,7	101,0
прочих готовых изделий	100,0	104,4	101,8
Обеспечение электрической энергией, газом и паром; кондиционирование воздуха	101,1	99,7	100,9
в том числе:			
производство, передача и распределение электроэнергии	102,8	102,8	103,1
производство, передача и распределение пара и горячей воды; кондиционирование воздуха	99,99	97,6	98,5

¹⁾ Индексы приведены с учетом пересчитанных данных предыдущих периодов.

**Изменение средних цен производителей на электроэнергию
(в % к декабрю предыдущего года)**



Средние цены производителей на электроэнергию в 2020 году

<i>В рублях за тыс. кВт-ч</i>	
январь	4809,02
февраль	4786,84
март	4941,48

Индексы цен на продукцию инвестиционного назначения

Сводный индекс цен строительной продукции в марте 2020 года по сравнению с мартом 2019 года составил 105,6%.

Индексы цен строительной продукции

в % к предыдущему месяцу

	Сводный индекс цен на продукцию (затраты, услуги) инвестиционного назначения	В том числе индексы цен:		
		производителей на строительную продукцию	на приобретение машин и оборудования инвестиционного назначения	на прочую продукцию (затраты, услуги) инвестиционного назначения
Январь	99,6	99,8	99,2	100,6
Февраль	101,2	100,7	101,8	100,2
Март	103,5	100,6	106,8	100,8
Март 2020 в % к декабрю 2019	104,2	101,1	107,9	101,6
Справочно:				
март 2019 в % к декабрю 2018	101,5	101,4	101,5	101,7

Индексы цен приобретения

по отдельным группам строительных материалов

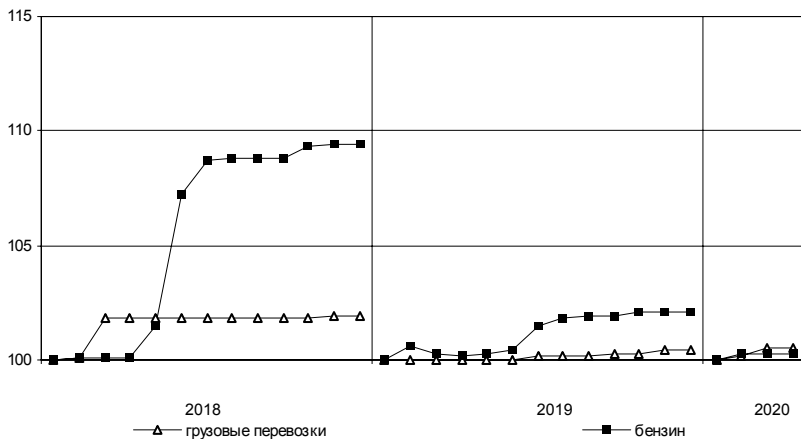
	Март 2020 в % к		Справочно: март 2019 в % к декабрю 2018
	марту 2019	декабрю 2019	
Цементы общестроительные	97,8	101,3	105,0
Сталь арматурная	90,0	97,2	81,3
Кабели и арматура кабельная	99,7	89,0	87,0
Бетон товарный	98,6	97,3	101,5
Растворы строительные	110,2	110,5	97,9
Щебень	98,9	101,2	97,5
Пески природные прочие	84,7	82,6	91,4

Индексы тарифов на грузовые перевозки

в % к предыдущему месяцу

	Индекс тарифов на грузовые перевозки	В том числе по видам транспорта:					
		железнодорожный	автомобильный	внутренний водный	воздушный	трубопроводный	морской
Январь	97,8	103,5	100,2	104,2	100,0	79,0	99,97
Февраль	100,1	100,0	100,4	102,9	100,0	100,0	102,4
Март	100,03	100,0	100,0	100,8	100,0	100,0	101,3
Март 2020 в % к декабрю 2019	98,0	103,5	100,5	108,1	100,0	79,0	103,7
Справочно:							
март 2019 в % к декабрю 2018	96,3	103,6	100,0	93,9	100,0	73,0	93,7

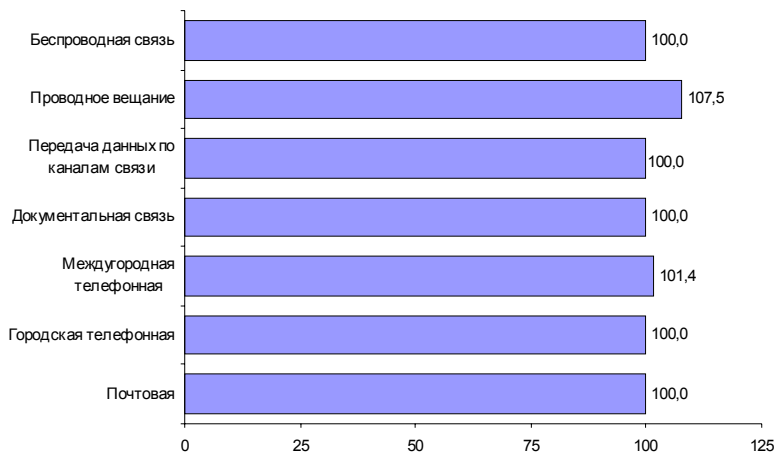
Изменение тарифов на грузовые перевозки автомобильным транспортом и цен на бензин (в % к декабрю предыдущего года)



Индексы тарифов на услуги связи для юридических лиц

В I квартале 2020 года по сравнению с IV кварталом 2019 года индекс тарифов на услуги связи для юридических лиц составил 100,2%, с I кварталом 2019 года – 101,5%.

Изменение тарифов на услуги связи в I квартале 2020 года (в % к IV кварталу 2019 года)



РЫНОК ТРУДА

Занятость и безработица

Численность работников организаций

В феврале 2020 года в организациях (без субъектов малого предпринимательства) работало 1527 тыс. человек, в том числе штатных работников – 95,2%, на условиях совместительства – 2,2% и по договорам гражданско-правового характера – 2,6% от общего числа работающих.

*Динамика численности работников организаций
(без субъектов малого предпринимательства)*

	Февраль 2020, тыс. человек	В % к		Январь- февраль 2020 в % к январю- февралю 2019	Справочно:		
		февралю 2019	январю 2020		февраль 2019 в % к февралю 2018	январю 2019	январь- февраль 2019 в % к январю- февралю 2018
Средняя численность работников организаций	1527,2	103,7	100,6	103,7	103,3	100,6	103,5
в том числе:							
работников спи- сочного состава (без внешних совместителей)	1454,2	103,6	100,3	103,7	103,4	100,3	103,6
внешних совместителей ¹⁾	33,6	101,1	101,4	101,4	98,5	101,8	98,6
работников, выпол- нявших работы по договорам гражданско-пра- вового характера ¹⁾	39,4	110,2	114,0	108,2	102,8	109,8	104,3

¹⁾ В эквиваленте полной занятости.

*Средняя численность работников организаций
(без субъектов малого предпринимательства)
по видам экономической деятельности¹⁾ в феврале 2020 года*

	Всего работников			В том числе:		
	тыс. чело- век	в % к февралю 2019	итогу	работников списочного состава (без внешних сов- местителей)	внешних совмес- тителей	работников, выполнявших ра- боты по договорам гражданско-право- вого характера
Всего	1527,2	103,7	100	1454,2	33,6	39,4
в том числе по видам экономиче- ской деятельности:						
сельское, лесное хозяйство, охота, рыболовство и рыбоводство	2,5	89,1	0,2	2,5	0,0	0,0
добыча полезных ископаемых	2,8	124,4	0,2	2,7	0,0	0,1
обрабатывающие производства	214,5	102,4	14,0	210,5	2,5	1,4
обеспечение элек- трической энергией, газом и паром; кон- диционирование воздуха	30,6	101,7	2,0	30,4	0,1	0,1
водоснабжение; водоотведение, организация сбора и утилизации отходов, деятель- ность по ликвидации загрязнений	14,1	103,5	0,9	14,0	0,1	0,0
строительство	52,8	100,0	3,5	50,1	0,9	1,8
торговля оптовая и розничная; ремонт автотранс- портных средств и мотоциклов	173,8	108,3	11,4	170,6	1,6	1,6
транспортировка и хранение	145,3	102,7	9,5	142,8	0,8	1,8
деятельность гостиниц и предприятий обще- ственного питания	29,7	103,0	1,9	28,8	0,4	0,4
деятельность в области информации и связи	70,0	114,3	4,6	64,3	0,8	5,0
деятельность финансовая и страховая	54,8	100,5	3,6	47,0	0,5	7,3

¹⁾ По «чистым» видам экономической деятельности.

*Средняя численность работников организаций
(без субъектов малого предпринимательства)
по видам экономической деятельности¹⁾ в феврале 2020 года (окончание)*

	Всего работников			В том числе:		
	тыс. чело- век	в % к		работников списочного состава (без внешних сов- местителей)	внешних совмес- тителей	работников, выполнявших ра- боты по договорам гражданско-право- вого характера
		февралю 2019	итогу			
деятельность по операциям с недвижимым имуществом	39,8	109,5	2,6	36,3	0,8	2,6
деятельность профессиональная, научная и техническая	118,8	101,0	7,8	113,7	3,6	1,6
деятельность административная и сопутствующие дополнительные услуги	38,0	110,6	2,5	35,8	0,8	1,4
государственное управление и обеспечение военной безопасности; социальное обеспечение	92,3	100,0	6,1	89,7	0,3	2,4
образование	220,2	103,0	14,4	202,1	13,0	5,0
деятельность в области здравоохранения и социальных услуг	170,0	102,8	11,1	163,1	5,1	1,8
деятельность в области культуры, спорта, организации досуга и развлечений	50,1	105,1	3,3	44,6	1,9	3,6
предоставление прочих видов услуг	6,8	98,9	0,4	5,0	0,4	1,5

¹⁾ По «чистым» видам экономической деятельности.

Безработица

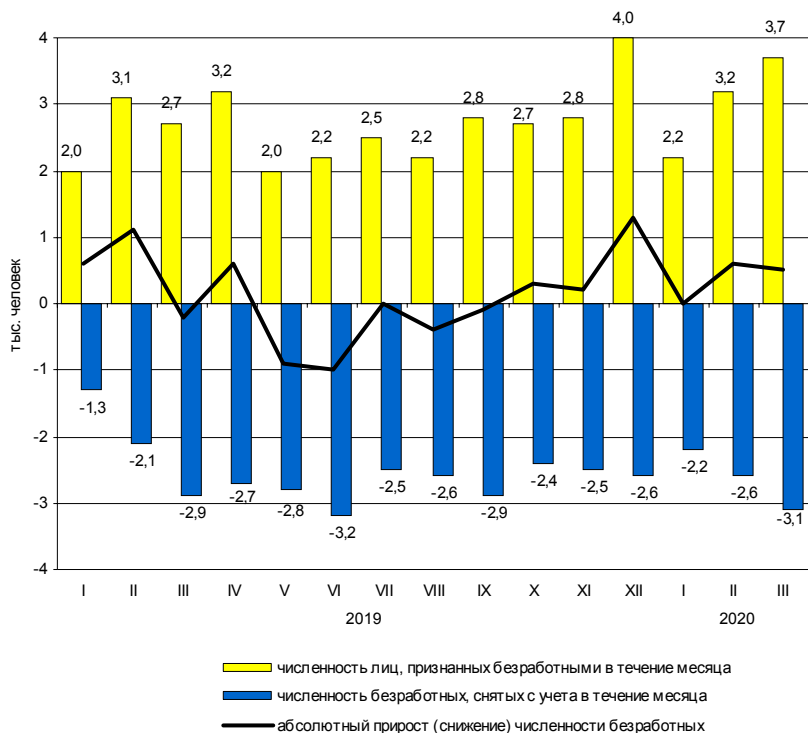
К концу марта 2020 года в государственных учреждениях службы занятости населения состояло на учете 24,2 тыс. не занятых трудовой деятельностью граждан, из них 15,1 тыс. человек имели статус безработного.

Динамика числа незанятых граждан, состоящих на учете в государственных учреждениях службы занятости населения

	Число незанятых граждан, тыс. человек	на конец месяца		
		из них имеют статус безработного		соответствующему месяцу предыдущего года
		тыс. человек	в % к предыдущему месяцу	
2019				
январь	22,6	12,7	105,4	106,5
февраль	24,3	13,8	108,5	112,6
март	24,2	13,6	98,8	119,0
апрель	24,1	14,2	104,4	126,7
май	21,7	13,3	94,0	123,8
июнь	20,4	12,3	92,4	126,6
июль	20,4	12,3	99,8	126,9
август	20,5	11,9	97,0	124,3
сентябрь	22,1	11,9	99,6	124,4
октябрь	21,4	12,3	103,1	118,4
ноябрь	21,7	12,5	102,2	115,1
декабрь	21,3	13,9	110,8	115,1
2020				
январь	22,6	13,9	100,3	109,6
февраль	24,0	14,6	104,7	105,8
март	24,2	15,1	103,8	111,1

В марте 2020 года статус безработного получили 3,7 тыс. человек (на 1,0 тыс. человек или на 35,2% больше, чем в марте 2019 года). Размеры трудоустройства безработных в марте 2020 года были на 0,1 тыс. человек или на 9,4% больше, чем в аналогичном периоде 2019 года, и составили 0,9 тыс. человек.

Движение численности безработных, зарегистрированных в государственных учреждениях службы занятости населения



На конец марта 2020 года уровень зарегистрированной безработицы составил 0,5% к численности рабочей силы, на конец марта 2019 года – 0,4%.

Потребность организаций в работниках

К концу марта 2020 года нагрузка незанятого населения, состоящего на учете в государственных учреждениях службы занятости населения, на одну заявленную вакансию составила 0,8 человека против 0,6 в конце марта 2019 года.

Динамика потребности организаций в работниках

	<i>Потребность организаций в работниках, заявленная в государственные учреждения службы занятости населения, тыс. человек</i>	<i>Нагрузка незанятого населения на одну заявленную вакансию</i>		
		<i>человек</i>	<i>в % к</i>	
			<i>предыдущему месяцу</i>	<i>соответствующему месяцу предыдущего года</i>
<i>на конец месяца</i>				
2019				
январь	39,6	0,6	120,0	85,7
февраль	40,4	0,6	100,0	85,7
март	40,5	0,6	100,0	85,7
апрель	40,9	0,6	100,0	100,0
май	43,7	0,5	83,3	83,3
июнь	44,5	0,5	100,0	100,0
июль	44,2	0,5	100,0	100,0
август	44,2	0,5	100,0	100,0
сентябрь	37,6	0,6	120,0	120,0
октябрь	35,4	0,6	100,0	1,5 р.
ноябрь	33,9	0,6	100,0	120,0
декабрь	31,2	0,7	116,7	140,0
2020				
январь	30,3	0,7	100,0	116,7
февраль	31,1	0,8	114,3	133,3
март	30,8	0,8	100,0	133,3

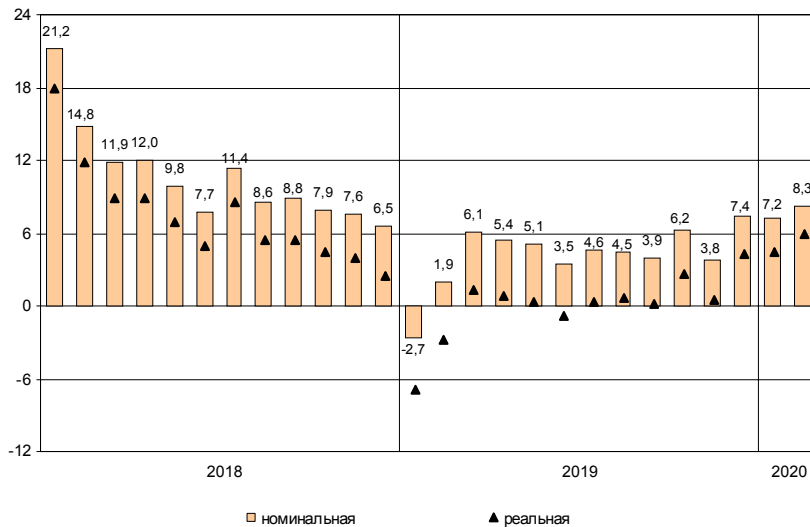
Заработная плата

Средняя номинальная заработная плата, начисленная за февраль 2020 года, составила 65249 рублей. Реальная начисленная заработная плата, рассчитанная с учетом индекса потребительских цен, в феврале 2020 года составила 104,3% к уровню января 2020 года и 105,9% – к уровню февраля 2019 года.

Динамика номинальной и реальной средней заработной платы

	<i>Номинальная начисленная заработная плата в % к</i>		<i>Реальная начисленная заработная плата в % к</i>	
	<i>предыду- щему месяцу</i>	<i>соответст- вующему месяцу предыдущего года</i>	<i>предыду- щему месяцу</i>	<i>соответст- вующему месяцу предыдущего года</i>
2019				
январь	73,3	97,3	72,5	93,1
февраль	103,3	101,9	102,8	97,2
март	109,9	106,1	109,5	101,3
апрель	98,7	105,4	98,4	100,8
май	95,7	105,1	95,3	100,4
июнь	107,6	103,5	107,5	99,2
июль	96,9	104,6	96,6	100,3
август	93,8	104,5	94,4	100,6
сентябрь	101,7	103,9	101,8	100,2
октябрь	103,4	106,2	103,3	102,6
ноябрь	99,6	103,8	99,4	100,5
декабрь	136,7	107,4	136,2	104,3
2020				
январь	71,9	107,2	71,4	104,5
февраль	104,5	108,3	104,3	105,9

**Прирост (снижение) средней номинальной
и реальной начисленной заработной платы
(в % к соответствующему месяцу предыдущего года)**



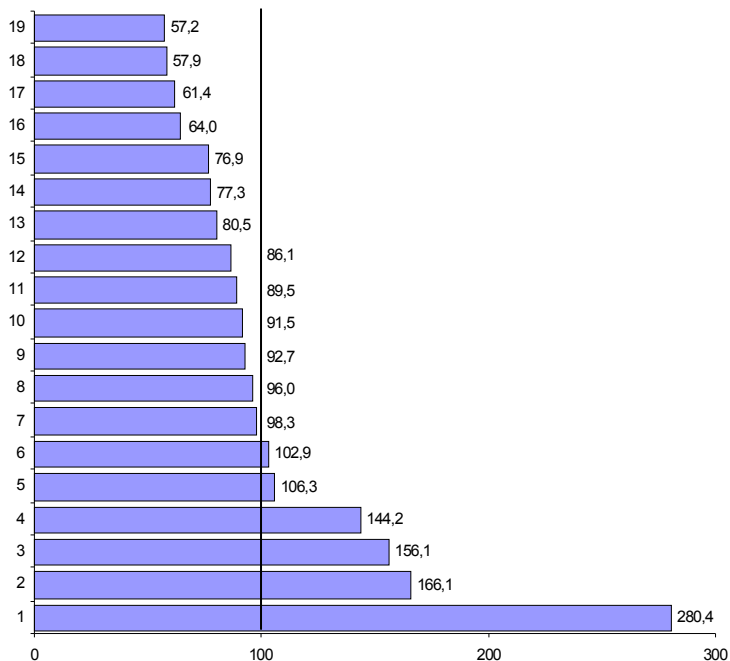
Средняя начисленная заработная плата по видам экономической деятельности¹⁾

в расчете на одного работника

	Февраль 2020, рублей	В % к		
		январю 2020	февралю 2019	среднему уровню
Всего	65249	104,5	108,3	100
в том числе				
по видам экономической деятельности:				
сельское, лесное хозяйство, охота, рыболовство и рыбоводство	37351	86,4	108,7	57,2
добыча полезных ископаемых	182934	93,2	103,6	2,8 р.
обрабатывающие производства	62662	100,5	104,4	96,0
обеспечение электрической энергией, газом и паром; кондиционирование воздуха	64171	97,4	104,3	98,3
водоснабжение; водоотведение, организация сбора и утилизации отходов, деятельность по ликвидации загрязнений	50174	95,1	103,9	76,9
строительство	52505	109,1	110,3	80,5
торговля оптовая и розничная; ремонт автотранспортных средств и мотоциклов	60485	111,4	108,3	92,7
транспортировка и хранение	59697	95,7	109,0	91,5
из них:				
деятельность сухопутного и трубопроводного транспорта	54466	94,7	109,5	83,5
деятельность водного транспорта	96147	95,4	96,1	147,4
деятельность воздушного и космического транспорта	121333	92,7	106,3	1,9 р.
складское хозяйство и вспомогательная транспортная деятельность	60692	98,9	109,3	93,0
деятельность почтовой связи и курьерская деятельность	34083	88,1	114,9	52,2
деятельность гостиниц и предприятий общественного питания	37788	96,2	102,9	57,9
деятельность в области информации и связи	108394	100,2	111,3	1,7 р.
деятельность финансовая и страховая	101866	132,0	117,9	1,6 р.
деятельность по операциям с недвижимым имуществом	50411	101,3	103,0	77,3
деятельность профессиональная, научная и техническая	94060	113,3	116,8	144,2
деятельность административная и сопутствующие дополнительные услуги	40067	100,9	102,0	61,4
государственное управление и обеспечение военной безопасности; социальное обеспечение	56203	107,8	106,0	86,1
образование	58393	104,1	109,2	89,5
деятельность в области здравоохранения и социальных услуг	67133	96,3	106,9	102,9
деятельность в области культуры, спорта, организации досуга и развлечений	69349	96,6	94,7	106,3
предоставление прочих видов услуг	41748	95,9	109,1	64,0

¹⁾ По «чистым» видам экономической деятельности.

Отношение средней начисленной заработной платы по отдельным видам экономической деятельности¹⁾ к среднему уровню по Санкт-Петербургу в феврале 2020 года (в %)



- | | |
|--|---|
| 1 – добыча полезных ископаемых | 11 – образование |
| 2 – деятельность в области информации и связи | 12 – государственное управление и обеспечение военной безопасности; социальное обеспечение |
| 3 – деятельность финансовая и страховая | 13 – строительство |
| 4 – деятельность профессиональная, научная и техническая | 14 – деятельность по операциям с недвижимым имуществом |
| 5 – деятельность в области культуры, спорта, организации досуга и развлечений | 15 – водоснабжение; водоотведение, организация сбора и утилизации отходов, деятельность по ликвидации загрязнений |
| 6 – деятельность в области здравоохранения и социальных услуг | 16 – предоставление прочих видов услуг |
| 7 – обеспечение электрической энергией, газом и паром; кондиционирование воздуха | 17 – деятельность административная и сопутствующие дополнительные услуги |
| 8 – обрабатывающие производства | 18 – деятельность гостиниц и предприятий общественного питания |
| 9 – торговля оптовая и розничная; ремонт автотранспортных средств и мотоциклов | 19 – сельское, лесное хозяйство, охота, рыболовство и рыбоводство |
| 10 – транспортировка и хранение | |

¹⁾ По «чистым» видам экономической деятельности

Задолженность организаций по заработной плате

По данным организаций наблюдаемых видов экономической деятельности¹⁾ (без субъектов малого предпринимательства), сообщивших сведения о просроченной задолженности по заработной плате по состоянию на 1 апреля 2020 года, суммарная задолженность составила 87,5 млн. рублей. Объем задолженности составил к уровню 1 марта 2020 года 77,4%, к 1 апреля 2019 года – 165,1%.

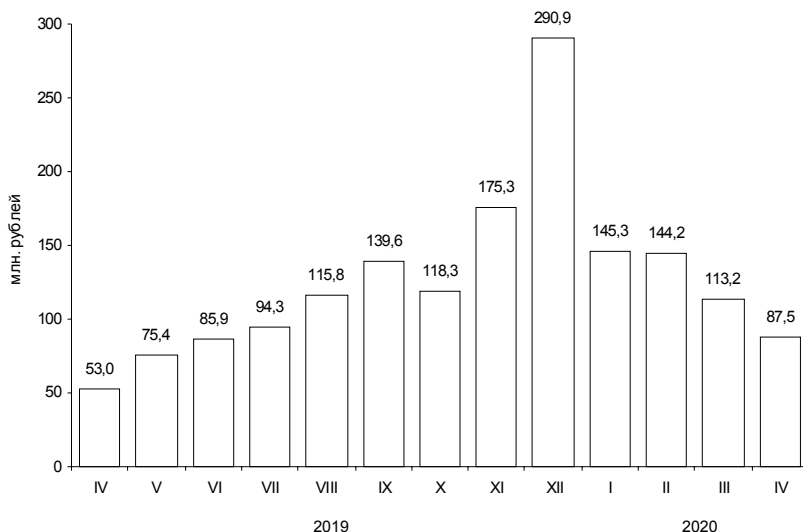
Из общей суммы просроченной задолженности 6,7 млн. рублей приходилось на задолженность, образовавшуюся в 2018 году и ранее.

Просроченная задолженность по заработной плате по видам экономической деятельности на 1 апреля 2020 года

	Млн. руб.	В % к	
		1 марта 2020	итогу
Всего	87,5	77,4	100
в том числе по видам экономической деятельности:			
обработывающие производства	42,1	101,4	48,1
строительство	45,4	66,8	51,9

¹⁾ Наблюдение осуществляется по кругу организаций 21 вида экономической деятельности, в том числе: растениеводство и животноводство; лесозаготовки; рыболовство и рыбоводство; промышленные виды деятельности; строительство; транспорт; управление недвижимым имуществом; наука; образование; здравоохранение; деятельность в области кино, телевизионного и радиовещания; искусство, культура, деятельность в области отдыха и развлечений.

Динамика просроченной задолженности по заработной плате (на 1 число месяца)



Численность работников, перед которыми организации имеют просроченную задолженность по заработной плате, по видам экономической деятельности на 1 апреля 2020 года

	Человек	В % к 1 марта 2020
Всего	502	33,5
в том числе по видам экономической деятельности:		
обработывающие производства	57	98,3
строительство	445	32,7

САНКТ-ПЕТЕРБУРГ

ФИНАНСЫ

Показатели финансово-кредитной системы

Исполнение консолидированного бюджета в 2020 году¹⁾

млн. рублей

	Доходы	Расходы	Профицит (+),
Январь	35967	25537	10430
Январь-февраль	74035	72763	1272

Исполнение бюджета

по статьям доходов и расходов на 1 марта 2020 года

	Млн. рублей	В % к итогу
Доходы	74035	100
из них:		
налог на доходы физических лиц	39026	52,7
налог на прибыль организаций	15236	20,6
акцизы	3400	4,6
доходы от использования имущества, находящегося в государственной и муниципальной собственности	2720	3,7
безвозмездные поступления	3546	4,8
Расходы	72763	100
из них на:		
общегосударственные вопросы	3402	4,7
национальную безопасность и правоохранительную деятельность	733	1,0
национальную экономику	11097	15,3
жилищно-коммунальное хозяйство	2031	2,8
социально-культурные мероприятия в том числе:	55386	76,1
образование	20948	28,8
культура, кинематография	1934	2,7
здравоохранение	10293	14,1
социальная политика	19769	27,2
физическая культура и спорт	1980	2,7
средства массовой информации	462	0,6

¹⁾ Санкт-Петербург – по данным Комитета финансов Санкт-Петербурга, Ленинградская область – Комитета финансов Ленинградской области.

САНКТ-ПЕТЕРБУРГ

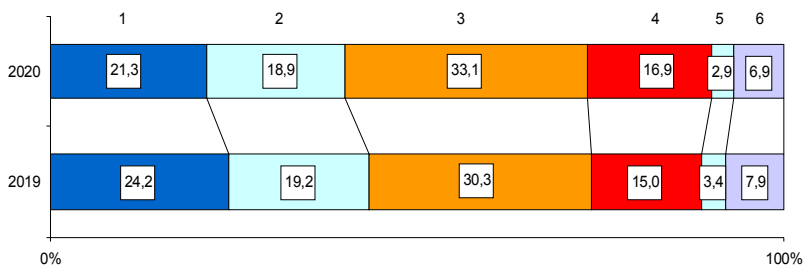
НАЛОГОВАЯ СТАТИСТИКА

По оперативным данным УФНС РФ по Санкт-Петербургу в январе–марте 2020 года в бюджетную систему поступило налогов, сборов и иных обязательных платежей на сумму 347,3 млрд. рублей, что в номинальном выражении на 14,3% больше, чем в январе–марте 2019 года.

Поступление налогов, сборов и иных обязательных платежей в бюджетную систему в январе–марте 2020 года

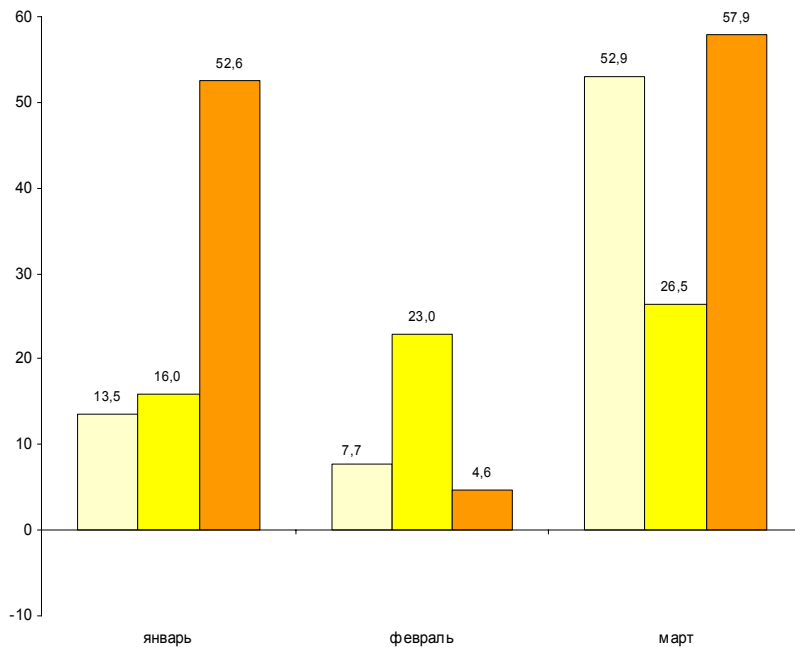
	Млрд. рублей	В % к январю- марту 2019	Из общего объема поступлений – в консолидированный бюджет Санкт-Петербурга		
			млрд. рублей	в % к общему объему	в % к январю- марту 2019
Всего	347,3	114,3	139,7	40,2	104,0
налог на прибыль организаций	74,1	100,8	53,4	72,0	95,6
налог на доходы физических лиц	65,5	112,6	65,5	100,0	112,6
налог на добавленную стоимость на товары (работы, услуги), реализуемые на территории РФ	115,1	125,0	х	х	х
акцизы по подакцизным товарам (продукции), производимым на территории РФ	58,6	128,7	2,2	3,8	87,3
налоги на имущество	10,0	97,9	10,0	100,0	97,9
налоги, сборы и регулярные платежи за пользование природными ресурсами	3,2	94,6	-0,0	х	х
прочие	20,8	99,1	8,6	41,0	114,1

Структура налогов, сборов и иных обязательных платежей, поступивших в бюджетную систему в январе–марте



- 1 – налог на прибыль организаций
- 2 – налог на доходы физических лиц
- 3 – налог на добавленную стоимость
- 4 – акцизы
- 5 – налоги на имущество
- 6 – прочие

**Динамика поступления налоговых платежей
в бюджетную систему по отдельным видам налогов
в 2020 году (млрд. рублей)**



- налог на прибыль организаций
- налог на доходы физических лиц
- налог на добавленную стоимость

ФИНАНСЫ ОРГАНИЗАЦИЙ¹⁾

Финансовые результаты деятельности организаций

В январе–феврале 2020 года сальдированный финансовый результат (прибыль минус убыток) организаций составил 75,1 млрд. рублей, что на 38,8% меньше, чем за соответствующий период 2019 года.

Финансовый результат

по видам экономической деятельности в январе–феврале 2020 года

	Сальдированный финансовый результат		В том числе прибыль прибыльных организаций	
	млн. рублей ²⁾	в % к январю-февралю 2019	млн. рублей	в % к январю-февралю 2019
Всего	75079	61,2	136817	81,0
в том числе по видам экономической деятельности:				
сельское, лесное хозяйство, охота, рыболовство и рыбоводство	47	х	56	120,0
добыча полезных ископаемых	4612	64,9	4964	68,2
обрабатывающие производства	903	4,4	25066	74,8
обеспечение электрической энергией, газом и паром; кондиционирование воздуха	10656	79,1	10838	79,2
водоснабжение; водоотведение, организация сбора и утилизации отходов, деятельность по ликвидации загрязнений	1435	4,8 р.	1504	4,2 р.
строительство	3897	х	8717	109,9
торговля оптовая и розничная; ремонт автотранспортных средств и мотоциклов	21496	141,0	27620	119,5
транспортировка и хранение	8810	55,3	17866	89,2
деятельность гостиниц и предприятий общественного питания	-1515	х	884	50,4
деятельность в области информации и связи	5593	1,8 р.	8632	145,0
деятельность по операциям с недвижимым имуществом	10606	24,1	15563	34,4
деятельность профессиональная, научная и техническая	6696	1,7 р.	10848	137,9
деятельность административная и сопутствующие дополнительные услуги	2612	3,3 р.	2954	2,5 р.
государственное управление и обеспечение военной безопасности; социальное обеспечение	23	81,8	36	130,0
образование	121	3,2 р.	150	1,7 р.
деятельность в области здравоохранения и социальных услуг	660	138,8	818	126,8
деятельность в области культуры, спорта, организации досуга и развлечений	-1685	х	142	3,7 р.
предоставление прочих видов услуг	112	135,1	160	127,8

¹⁾ По юридическим лицам, зарегистрированным в субъекте Российской Федерации, в целом, включая обособленные подразделения. Без банков, страховых и бюджетных организаций, без субъектов малого предпринимательства. Сравнение показателей с соответствующим периодом 2019 года произведено в текущих ценах по сопоставимому кругу организаций.

²⁾ Знак "-" означает убыток.

Число убыточных организаций и размер допущенного ими убытка в январе–феврале 2020 года

	Число убы- точных орга- низаций, ед.	В % к общему числу органи- заций вида деятельности	Убыток, млн. рублей
Всего	959	29,4	61738
в том числе по видам экономической деятельности:			
сельское, лесное хозяйство, охота, рыболовство и рыбоводство	5	31,3	9
добыча полезных ископаемых	7	43,8	352
обрабатывающие производства	193	30,5	24164
обеспечение электрической энергией, газом и паром; кондиционирование воздуха	7	17,1	182
водоснабжение; водоотведение, организация сбора и утилизации отходов, деятельность по ликвидации загрязнений	7	46,7	69
строительство	74	26,4	4819
торговля оптовая и розничная; ремонт автотранспортных средств и мотоциклов	200	26,2	6124
транспортировка и хранение	60	26,9	9056
деятельность гостиниц и предприятий общественного питания	46	45,5	2399
деятельность в области информации и связи	84	39,6	3039
деятельность по операциям с недвижимым имуществом	46	18,3	4958
деятельность профессиональная, научная и техническая	127	39,1	4152
деятельность административная и сопутствующие дополнительные услуги	25	20,0	341
образование	21	21,0	29
деятельность в области здравоохранения и социальных услуг	27	39,1	158
деятельность в области культуры, спорта, организации досуга и развлечений	13	38,2	1826
предоставление прочих видов услуг	16	31,4	47

В январе–феврале 2020 года число убыточных организаций по сравнению с тем же периодом 2019 года уменьшилось на 54 единицы или на 5,3%, сумма убытка возросла на 33,8%.

¹⁾ Данные не публикуются в целях обеспечения конфиденциальности первичных статистических данных, полученных от организаций, в соответствии с Федеральным Законом от 29.11.2007 №282-ФЗ.

Состояние платежей и расчетов в организациях

На 1 марта 2020 года суммарная задолженность организаций по обязательствам (кредиторская, задолженность по кредитам банков и займам) составила 10846,0 млрд. рублей, из нее просроченная – 161,9 млрд. рублей или 1,5% от общей суммы задолженности (на 1 февраля 2020 года – 1,4%).

Размер и структура суммарной просроченной задолженности по обязательствам на 1 марта 2020 года

	Млрд. рублей	В % к	
		1 февраля 2020	итогу
Всего	161,9	109,3	100
в том числе:			
кредиторская задолженность	158,5	109,7	97,9
задолженность по кредитам банков и займам	3,4	93,2	2,1

Кредиторская задолженность на 1 марта 2020 года составила 6519,5 млрд. рублей, из нее просроченная – 158,5 млрд. рублей или 2,4%.

Задолженность по полученным кредитам банков и займам организаций на 1 марта 2020 года составила 4326,4 млрд. рублей, в том числе просроченная – 3,4 млрд. рублей или 0,1%.

Структура просроченной кредиторской задолженности

на конец месяца, млн. рублей

	Всего	В том числе:			Количество организаций, имеющих просроченную кредиторскую задолженность	
		поставщикам и подрядчикам	в бюджеты всех уровней	по платежам в государственные внебюджетные фонды	единиц	в % к общему количеству организаций
январь	144459	123209	271	147	175	5,5
февраль	158489	130598	260	168	177	5,4

САНКТ-ПЕТЕРБУРГ

Просроченная кредиторская задолженность организаций по видам экономической деятельности на 1 марта 2020 года

млн. рублей

	Количество организаций, имеющих просроченную кредиторскую задолженность, ед.	Просроченная кредиторская задолженность	В том числе:		
			поставщикам и подрядчикам	в бюджеты всех уровней	по платежам в государственные внебюджетные фонды
Сельское, лесное хозяйство, охота, рыболовство и рыбоводство	—	—	—	—	—
Добыча полезных ископаемых	2	... ¹⁾	... ¹⁾	... ¹⁾	... ¹⁾
Обрабатывающие производства	49	39062	20065	139	76
Обеспечение электрической энергией, газом и паром; кондиционирование воздуха	9	6948	2463	... ¹⁾	... ¹⁾
Водоснабжение; водоотведение, организация сбора и утилизации отходов, деятельность по ликвидации загрязнений	1	... ¹⁾	... ¹⁾	—	—
Строительство	13	4942	4131	... ¹⁾	... ¹⁾
Торговля оптовая и розничная; ремонт автотранспортных средств и мотоциклов	30	71414	70884	... ¹⁾	2
Транспортировка и хранение	12	1111	1098	... ¹⁾	... ¹⁾
Деятельность гостиниц и предприятий общественного питания	1	... ¹⁾	... ¹⁾	—	—
Деятельность в области информации и связи	4	7140	... ¹⁾	—	—
Деятельность по операциям с недвижимым имуществом	16	21119	21117	—	—
Деятельность профессиональная, научная и техническая	28	3548	2391	63	74
Деятельность административная и сопутствующие дополнительные услуги	4	9	9	—	—
Образование	3	8	... ¹⁾	... ¹⁾	—
Деятельность в области здравоохранения и социальных услуг	3	471	471	—	—
Деятельность в области культуры, спорта, организации досуга и развлечений	2	... ¹⁾	... ¹⁾	... ¹⁾	... ¹⁾
Предоставление прочих видов услуг	—	—	—	—	—

¹⁾ Данные не публикуются в целях обеспечения конфиденциальности первичных статистических данных, полученных от организаций, в соответствии с Федеральным Законом от 29.11.2007 №282-ФЗ.

Дебиторская задолженность на 1 марта 2020 года составила 5937,3 млрд. рублей, из нее просроченная – 252,0 млрд. рублей или 4,2%.

Структура просроченной дебиторской задолженности

	на конец месяца, млн. рублей				
	<i>Всего</i>	<i>В том числе:</i>		<i>Количество организаций, имеющих просроченную дебиторскую задолженность</i>	
		<i>покупателей</i>	<i>из нее государственных заказчиков по оплате за поставленную продукцию</i>	<i>единиц</i>	<i>в % к общему количеству организаций</i>
январь	246374	198490	4979	679	21,5
февраль	252008	211191	5576	728	22,3

¹⁾ Данные не публикуются в целях обеспечения конфиденциальности первичных статистических данных, полученных от организаций, в соответствии с Федеральным Законом от 29.11.2007 №282-ФЗ.

*Просроченная дебиторская задолженность организаций
по видам экономической деятельности на 1 марта 2020 года*

млн. рублей

	Количество организаций, имеющих просроченную дебиторскую задолженность, ед.	Просроченная дебиторская задолженность	В том числе:	
			покупателей	из нее государственных заказчиков за поставленную продукцию
Сельское, лесное хозяйство, охота, рыболовство и рыбоводство	3	21	21	–
Добыча полезных ископаемых	4	42374	42361	–
Обрабатывающие производства	153	60710	31372	947
Обеспечение электрической энергией, газом и паром; кондиционирование воздуха	19	12996	12556	–
Водоснабжение; водоотведение, организация сбора и утилизации отходов, деятельность по ликвидации загрязнений	3	5549	4544	... ¹⁾
Строительство	68	10655	9328	... ¹⁾
Торговля оптовая и розничная; ремонт автотранспортных средств и мотоциклов	165	66537	62346	–
Транспортировка и хранение	47	2111	1866	–
Деятельность гостиниц и предприятий общественного питания	12	65	65	–
Деятельность в области информации и связи	42	11444	8369	... ¹⁾
Деятельность по операциям с недвижимым имуществом	69	19332	18544	–
Деятельность профессиональная, научная и техническая	85	18597	18321	2738
Деятельность административная и сопутствующие дополнительные услуги	29	1372	1363	–
Образование	7	9	4	–
Деятельность в области здравоохранения и социальных услуг	5	47	47	–
Деятельность в области культуры, спорта, организации досуга и развлечений	10	161	75	–
Предоставление прочих видов услуг	6	25	7	–

¹⁾ Данные не публикуются в целях обеспечения конфиденциальности первичных статистических данных, полученных от организаций, в соответствии с Федеральным Законом от 29.11.2007 №282-ФЗ.

САНКТ-ПЕТЕРБУРГ

В январе–феврале 2020 года в обращении участвовали векселя, обеспечивающие задолженность покупателей, на сумму 1,4 млрд. рублей, задолженность поставщикам – на 11,0 млрд. рублей.

В вексельной форме находилось 0,5% всей задолженности поставщикам и 0,1% – задолженности покупателей.

Превышение кредиторской задолженности над дебиторской задолженностью на 1 марта 2020 года

	млрд. рублей			
	Задолженность		Превышение кредиторской задолженности над дебиторской	
	дебиторская	кредиторская	всего ¹⁾	в % к дебиторской задолженности
Всего	5937	6520	582	9,8
в том числе по видам экономической деятельности:				
сельское, лесное хозяйство, охота, рыболовство и рыбоводство	4	2	-2	x
добыча полезных ископаемых	478	497	19	4,0
обрабатывающие производства	1772	2396	624	35,2
обеспечение электрической энергией, газом и паром; кондиционирование воздуха	96	266	170	1,8 p.
водоснабжение; водоотведение, организация сбора и утилизации отходов, деятельность по ликвидации загрязнений	15	17	2	16,6
строительство	703	707	4	0,6
торговля оптовая и розничная; ремонт автотранспортных средств и мотоциклов	1188	962	-225	x
транспортировка и хранение	141	226	84	59,8
деятельность гостиниц и предприятий общественного питания	21	37	17	81,2
деятельность в области информации и связи	124	209	85	68,4
деятельность по операциям с недвижимым имуществом	602	272	-329	x
деятельность профессиональная, научная и техническая	739	718	-21	x
деятельность административная и сопутствующие дополнительные услуги	38	175	137	3,7 p.
государственное управление и обеспечение военной безопасности; социальное обеспечение	2	0,4	-1	x
образование	2	3	1	63,2
деятельность в области здравоохранения	5	7	2	45,7
и социальных услуг				
деятельность в области культуры, спорта, организации досуга и развлечений	6	17	11	1,7 p.
предоставление прочих видов услуг	4	7	3	80,2

¹⁾ Знак "-" означает превышение дебиторской задолженности над кредиторской.

ИНСТИТУЦИОНАЛЬНЫЕ ПРЕОБРАЗОВАНИЯ

Характеристика организаций

На 1 апреля 2020 года число учтенных в Статистическом регистре Росстата хозяйствующих субъектов (юридических лиц и филиалов) уменьшилось по сравнению с 1 апреля 2019 года на 35,1 тыс. единиц (на 11,3%) и составило 275 тыс. единиц.

Распределение учтенных в Статистическом регистре Росстата организаций по видам экономической деятельности на 1 апреля 2020 года

	Единиц	В % к	
		итогу	1 апреля 2019
Всего	275009	100	88,7
из них по видам экономической деятельности:			
сельское, лесное хозяйство, охота, рыболовство и рыбоводство	970	0,4	85,8
добыча полезных ископаемых	356	0,1	99,7
обрабатывающие производства	21922	8,0	91,1
обеспечение электрической энергией, газом и паром; кондиционирование воздуха	766	0,3	93,5
водоснабжение; водоотведение, организация сбора и утилизации отходов, деятельность по ликвидации загрязнений	964	0,4	88,9
строительство	36650	13,3	88,1
торговля оптовая и розничная; ремонт автотранспортных средств и мотоциклов	84471	30,7	82,7
транспортировка и хранение	18008	6,5	86,7
деятельность гостиниц и предприятий общественного питания	8407	3,1	94,9
деятельность в области информации и связи	10708	3,9	93,7
деятельность финансовая и страховая	4381	1,6	91,3
деятельность по операциям с недвижимым имуществом	21648	7,9	96,6
деятельность профессиональная, научная и техническая	28295	10,3	92,6
деятельность административная и сопутствующие дополнительные услуги	14091	5,1	90,6
государственное управление и обеспечение военной безопасности; социальное обеспечение	1220	0,4	99,8
образование	4112	1,5	97,6
деятельность в области здравоохранения и социальных услуг	4789	1,7	101,0
деятельность в области культуры, спорта, организации досуга и развлечений	4794	1,7	95,9
предоставление прочих видов услуг	8161	3,0	93,0
деятельность домашних хозяйств как работодателей; недифференцированная деятельность частных домашних хозяйств по производству товаров и оказанию услуг для собственного потребления	15	0,0	62,5
деятельность экстерриториальных организаций	16	0,0	100,0

За январь–март 2020 года в связи с ликвидацией снято с учета 10,5 тыс. хозяйствующих субъектов (3,8% от числа учтенных в Статистическом регистре), за соответствующий период 2019 года – 11,7 тыс. субъектов.

САНКТ-ПЕТЕРБУРГ

Распределение учтенных в Статистическом регистре Росстата организаций по формам собственности на 1 апреля 2020 года

единиц

	Общее количество	В том числе по формам собственности:					
		государственная и муниципальная		частная		смешанная российская	
		всего	в % к общему количеству организаций	всего	в % к общему количеству организаций	всего	в % к общему количеству организаций
Всего	275009	4649	1,7	252812	91,9	791	0,3
из них по видам экономической деятельности:							
сельское, лесное хозяйство, охота, рыболовство и рыбоводство	970	24	2,5	896	92,4	2	0,2
добыча полезных ископаемых	356	1	0,3	341	95,8	–	–
обрабатывающие производства	21922	38	0,2	20773	94,8	56	0,3
обеспечение электрической энергией, газом и паром; кондиционирование воздуха	766	12	1,6	699	91,3	12	1,6
водоснабжение; водоотведение, организация сбора и утилизации отходов, деятельность по ликвидации загрязнений	964	18	1,9	898	93,2	3	0,3
строительство	36650	22	0,1	35248	96,2	16	–
торговля оптовая и розничная; ремонт автотранспортных средств и мотоциклов	84471	13	–	80375	95,2	22	–
транспортировка и хранение	18008	142	0,8	17102	95,0	25	0,1
деятельность гостиниц и предприятий общественного питания	8407	29	0,3	7781	92,6	6	0,1
деятельность в области информации и связи	10708	69	0,6	9922	92,7	42	0,4
деятельность финансовая и страховая	4381	11	0,3	3566	81,4	46	1,0
деятельность по операциям с недвижимым имуществом	21648	70	0,3	20504	94,7	99	0,5
деятельность профессиональная, научная и техническая	28295	259	0,9	26241	92,7	307	1,1
деятельность административная и сопутствующие дополнительные услуги	14091	39	0,3	13421	95,2	20	0,1
государственное управление и обеспечение военной безопасности; социальное обеспечение	1220	1049	86,0	163	13,4	3	0,2
образование	4112	2081	50,6	1864	45,3	31	0,8

САНКТ-ПЕТЕРБУРГ

Распределение учтенных в Статистическом регистре Росстата организаций по формам собственности на 1 апреля 2020 года (окончание)

единиц

	Общее количество	В том числе по формам собственности:					
		государственная и муниципальная		частная		смешанная российская	
		всего	в % к общему количеству организаций	всего	в % к общему количеству организаций	всего	в % к общему количеству организаций
деятельность в области здравоохранения и социальных услуг	4789	420	8,8	4108	85,8	7	0,1
деятельность в области культуры, спорта, организации досуга и развлечений	4794	310	6,5	4080	85,1	38	0,8
предоставление прочих видов услуг	8161	35	0,4	4605	56,4	54	0,7
деятельность домашних хозяйств как работодателей; недифференцированная деятельность частных домашних хозяйств по производству товаров и оказанию услуг для собственного потребления	15	–	–	15	100,0	–	–
деятельность экстерриториальных организаций	16	–	–	1	6,3	–	–

Распределение учтенных в Статистическом регистре Росстата организаций по организационно-правовым формам на 1 апреля 2020 года

	Единиц	В % к	
		итогу	1 апреля 2019
Всего учтено субъектов	275009	100	88,7
в том числе:			
юридические лица	272424	99,0	88,6
из них:			
коммерческие организации	253862	92,3	87,9
из них:			
хозяйственные товарищества	10	0,0	90,9
акционерные общества	5156	1,9	88,2
общества с ограниченной ответственностью	248321	90,3	87,9
хозяйственные партнерства	7	0,0	100,0
производственные кооперативы	198	0,1	95,2
крестьянские (фермерские) хозяйства	7	0,0	70,0
унитарные предприятия	81	0,0	89,0
в том числе:			
федеральные	28	0,0	96,6
субъекта РФ	44	0,0	88,0
муниципальные	9	0,0	75,0
прочие юридические лица	82	0,0	70,7
некоммерческие организации	18562	6,7	99,3
из них:			
корпоративные организации	10205	3,7	97,7
потребительские кооперативы	2571	0,9	98,4
общественные организации	2827	1,0	98,6
товарищества собственников недвижимости	3012	1,1	96,8
унитарные организации	8357	3,0	101,2
из них:			
фонды	1459	0,5	99,1
религиозные организации	516	0,2	103,4
учреждения	4656	1,7	98,4
в том числе:			
федеральные	439	0,2	98,9
субъекта РФ	2928	1,1	100,0
муниципальные	379	0,1	102,7
частные	910	0,3	91,8
организации, созданные без прав юридического лица	2582	0,9	100,5
международные организации	3	0,0	100,0

*Распределение учтенных в Статистическом регистре Росстата
индивидуальных предпринимателей
по видам экономической деятельности на 1 апреля 2020 года*

	Единиц	В % к	
		итогу	1 апреля 2019
Всего	183229	100	108,4
из них по видам экономической деятельности:			
сельское, лесное хозяйство, охота, рыболовство и рыбоводство	1108	0,6	100,8
добыча полезных ископаемых	22	0,0	110,0
обрабатывающие производства	9779	5,3	110,8
обеспечение электрической энергией, газом и паром; кондиционирование воздуха	109	0,1	125,3
водоснабжение; водоотведение, организация сбора и утилизации отходов, деятельность по ликвидации загрязнений	257	0,1	120,1
строительство	12777	7,0	125,4
торговля оптовая и розничная; ремонт автотранспортных средств и мотоциклов	48549	26,5	100,8
транспортировка и хранение	23779	13,0	100,7
деятельность гостиниц и предприятий общественного питания	5134	2,8	109,7
деятельность в области информации и связи	11386	6,2	118,5
деятельность финансовая и страховая	2197	1,2	97,8
деятельность по операциям с недвижимым имуществом	16323	8,9	112,9
деятельность профессиональная, научная и техническая	22141	12,1	115,4
деятельность административная и сопутствующие дополнительные услуги	9026	4,9	117,1
образование	3765	2,1	113,7
деятельность в области здравоохранения и социальных услуг	1095	0,6	109,0
деятельность в области культуры, спорта, организации досуга и развлечений	5395	2,9	115,3
предоставление прочих видов услуг	10227	5,6	105,7
деятельность домашних хозяйств как работодателей; недифференцированная деятельность частных домашних хозяйств по производству товаров и оказанию услуг для собственного потребления	20	0,0	117,6

ДЕМОГРАФИЧЕСКАЯ СИТУАЦИЯ¹⁾

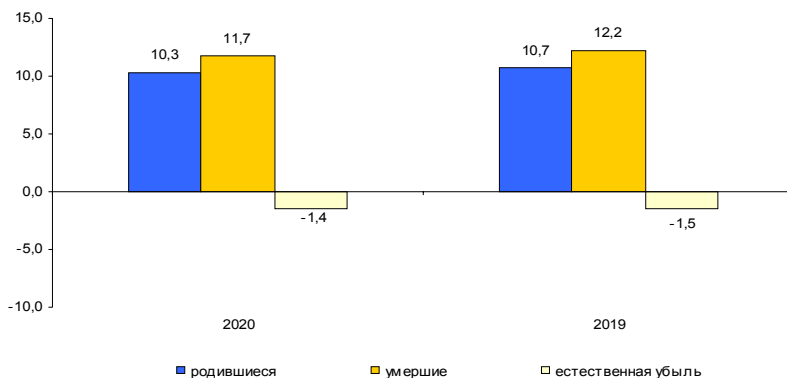
По предварительной оценке численность постоянного населения Санкт-Петербурга на 1 марта 2020 года составила 5400,8 тыс. человек и с начала года увеличилась на 2,7 тыс. человек или на 0,1%.

Характеристика демографической ситуации в январе–феврале

	Человек			На 1000 человек населения ²⁾			Справочно: на 1000 человек населения в целом за 2019
	2020	2019	прирост, снижение (-)	2020	2019	2020 в % к 2019	
Родившиеся	9121	9301	-180	10,3	10,7	96,3	11,0
Умершие	10380	10592	-212	11,7	12,2	95,9	11,0
в том числе дети в возрасте до 1 года ³⁾	28	31	-3	2,9	2,9	100,0	3,6
Естественная убыль	-1259	-1291		-1,4	-1,5	93,3	-0,04
Зарегистрировано:							
браков	5446	4725	721	6,2	5,4	114,8	8,7
разводов	4478	4029	449	5,1	4,6	110,9	4,4

Рост численности населения в январе–феврале 2020 года произошел за счет миграционного прироста. Миграционный прирост полностью компенсировал естественную убыль населения и превысил её в 2,2 раза.

Коэффициенты естественного движения населения (на 1000 человек населения) в январе–феврале



¹⁾ С 1 октября 2018 года оператором системы «Единый государственный реестр записей актов гражданского состояния» (ЕГР ЗАГС) определена Федеральная налоговая служба России. Данные по естественному движению населения, полученные из ЕГР ЗАГС на федеральном уровне за январь–февраль 2020г., в дальнейшем могут быть скорректированы.

²⁾ Здесь и далее показатели месячной оперативной отчетности приведены в пересчете на год.

³⁾ Относительные показатели в расчете на 1000 родившихся живыми.

САНКТ-ПЕТЕРБУРГ

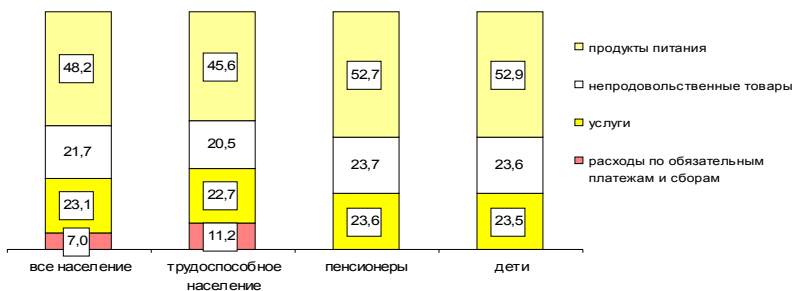
УРОВЕНЬ ЖИЗНИ НАСЕЛЕНИЯ

Динамика величины прожиточного минимума¹⁾

	Все население	В том числе:			Соотношение среднедушевого денежного дохода и прожиточного минимума, %
		трудоспособное	пенсионеры	дети	
рублей в месяц					
2018					
I квартал	10862,1	11903,1	8831,3	10594,4	356,3
II квартал	11007,6	12063,8	8944,3	10741,7	402,5
III квартал	11021,3	12079,5	8954,1	10754,6	385,8
IV квартал	11055,2	12118,2	8981,0	10783,6	497,5
2019					
I квартал	11363,0	12472,1	9221,7	11074,3	358,4
II квартал	11465,3	12584,3	9303,8	11176,2	404,3
III квартал	11465,3	12584,3	9303,8	11176,2	398,0
IV квартал ²⁾	11499,7	12622,1	9331,7	11209,7	485,8
в % к предыдущему периоду	100,3	100,3	100,3	100,3	x
в % к соответствующему периоду прошлого года	104,0	104,2	103,9	104,0	x

Соотношение среднедушевых денежных доходов и прожиточного минимума в IV квартале 2019 года составило 485,8% и уменьшилось по сравнению с IV кварталом 2018 года (497,5%).

Структура величины прожиточного минимума в IV квартале 2019 года (в %)



¹⁾ По данным Комитета по социальной политике Санкт-Петербурга.

²⁾ Величина прожиточного минимума установлена постановлением Правительства Санкт-Петербурга от 18.03.2020 №135 «Об установлении величины прожиточного минимума на душу населения и для основных социально-демографических групп населения в Санкт-Петербурге за IV квартал 2019 года».

ЗДРАВООХРАНЕНИЕ

Заболеваемость населения отдельными инфекционными заболеваниями¹⁾

	Февраль 2020 случаев	В % к		Январь- февраль 2020, случаев	В % к
		февралю 2019	январю 2020		январю- февралю 2019
<i>Кишечные инфекции</i>					
Острые кишечные инфекции	4357	91,1	93,7	9009	88,3
из них					
бактериальная дизентерия (шигеллез)	10	35,7	35,7	38	42,7
Сальмонеллезные инфекции	117	110,4	94,4	241	117,0
<i>Гепатиты</i>					
Острые гепатиты	39	134,5	65,0	99	1,6 р.
из них:					
гепатит А	26	130,0	70,3	63	1,5 р.
гепатит В	3	1,5 р.	75,0	7	2,3 р.
гепатит С	9	1,5 р.	56,3	25	1,7 р.
<i>Некоторые инфекции, управляемые средствами специфической профилактики</i>					
Краснуха	–	–	–	1	100,0
Коклюш	178	132,8	117,9	329	132,1
Паротит эпидемический	1	50,0	50,0	3	100,0
Корь	8	80,0	1,6 р.	13	86,7
<i>Острые респираторно-вирусные инфекции</i>					
Острые инфекции верхних дыхательных путей, тыс.	238,1	95,6	135,3	414,2	88,5
Грипп	960	133,0	3,6 р.	1230	124,1
Пневмония (внебольничная)	1777	97,1	102,7	3508	103,0
<i>Социально значимые болезни</i>					
Сифилис	85	92,4	130,8	150	90,9
Гонококковая инфекция	23	45,1	51,1	68	101,5
Туберкулез (впервые выявленный)	163	109,4	54,3 р.	166	103,1
Болезнь, вызванная вирусом иммунодефицита человека и бессимптомный инфекци- онный статус, вызванный вирусом иммунодефицита человека (ВИЧ)	243	97,2	111,5	461	102,7
Педикулез	448	91,1	64,4	1144	113,4

¹⁾ По данным Территориальных управлений Федеральной службы по надзору в сфере защиты прав потребителей и благополучия человека.

САНКТ-ПЕТЕРБУРГ

ПРЕСТУПНОСТЬ¹⁾

Распределение числа зарегистрированных преступлений по видам

	единиц		
	Январь-март 2020	В % к январю-марту 2019	Справочно: январь-март 2019 в % к январю-марту 2018
Зарегистрировано преступлений	11528	89,5	100,0
из них:			
убийство и покушение на убийство	46	127,8	75,0
умышленное причинение тяжкого вреда здоровью	108	90,0	118,8
изнасилование и покушение на изнасилование	12	60,0	133,3
разбой	63	90,0	57,4
грабеж	330	80,1	87,5
кража	3797	88,1	94,0
мошенничество	1063	118,6	91,2
хулиганство	34	141,7	126,3
преступления, связанные с незаконным оборотом наркотиков	1670	54,2	102,6

В январе–марте 2020 года зарегистрировано 4205 тяжких и особо тяжких преступлений, что на 14,6% меньше, чем в январе–марте 2019 года. Их доля в общем числе зарегистрированных преступлений составила 36,5%.

Доля преступлений, связанных с незаконным оборотом наркотиков, составила 14,5%.

За этот период зарегистрировано 1475 преступлений экономической направленности, что в 57,2% больше, чем в январе–марте 2019 года.

Характеристика лиц, совершивших преступления

	человек		
	Январь-март 2020	В % к январю-марту 2019	Справочно: январь-март 2019 в % к январю-марту 2018
Выявлено лиц, совершивших преступления	4556	85,8	97,0
из них:			
несовершеннолетних	84	110,5	62,3
женщин	709	84,7	105,4
учащихся, студентов	145	94,8	80,1
без постоянного источника дохода	2909	89,7	98,7
из них безработных	5	23,8	7,0 р.

¹⁾ По данным ГУ МВД России по г. Санкт-Петербургу и Ленинградской области.

САНКТ-ПЕТЕРБУРГ

ПРИЛОЖЕНИЯ

САНКТ-ПЕТЕРБУРГ

**Производство важнейших видов товаров
в январе–марте 2020 года**

	<i>Единица измерения</i>	<i>Произведено</i>	<i>В % к январю-марту 2019 года</i>
<i>Производство пищевых продуктов</i>			
Колбасные изделия	тыс. т	8,2	108,3
Полуфабрикаты мясные, мясосодержащие	—"	8,5	110,9
Рыба переработанная и консервированная	—"	21,0	109,6
Фруктоовощные консервы	млн. усл. банок	2,9	104,4
Молоко жидкое обработанное	тыс. т	39,4	96,0
Сыр и творог	—"	3,1	86,3
Продукты кисломолочные (кроме творога и продуктов из творога)	—"	18,7	101,2
Мука	—"	114,0	100,5
Хлеб и хлебобулочные изделия	—"	77,7	103,0
Кондитерские изделия	—"	60,1	100,5
Каши сухие	—"	1,0	97,2
Продукты пищевые из муки, крупы, крахмала (кроме детского питания)	—"	3,6	111,9
<i>Производство напитков</i>			
Пиво	млн. дкл	10,7	93,0
Воды минеральные природные питьевые и воды питьевые	млн. полулитров	16,8	2,1 р.
Напитки безалкогольные прочие	млн. дкл	9,1	102,9
<i>Производство одежды</i>			
Спецодежда	тыс. шт.	44,2	83,7
Изделия трикотажные или вязанные	—"	163,2	63,9
<i>Производство кожи и изделий из кожи</i>			
Обувь	тыс. пар	728,7	96,2
<i>Обработка древесины и производство изделий из дерева и пробки, кроме мебели, производство изделий из соломки и материалов для плетения</i>			
Фанера	тыс. м ³	41,6	98,2
<i>Производство химических веществ и химических продуктов</i>			
Материалы лакокрасочные	тыс. т	45,8	104,6
Средства моющие	—"	27,1	77,9
Средства для бритья; дезодоранты и антиперспиранты; средства для ванн, прочие парфюмерные, косметические или туалетные средства	млн. шт.	17,6	64,1
<i>Производство лекарственных средств и материалов, применяемых в медицинских целях</i>			
Препараты лекарственные	млрд. руб.	7,6	118,8

	Единица измерения	Произведено	В % к январю-марту 2019 года
<i>Производство резиновых и пластмассовых изделий</i>			
Бутыли, бутылки, флаконы и аналогичные изделия из пластмасс	млн. шт.	32,9	97,0
Изделия упаковочные пластмассовые прочие	—"	832,7	105,4
Блоки оконные пластмассовые	тыс. м ²	82,5	108,4
<i>Производство прочей неметаллической минеральной продукции</i>			
Стеклопакеты	тыс. м ²	275,7	87,0
Блоки и прочие изделия сборные строительные для зданий и сооружений из цемента, бетона или искусственного камня	тыс. м ³	116,0	109,9
Бетон, готовый для заливки (товарный бетон)	—"	407,6	95,8
<i>Производство металлургическое</i>			
Прокат готовый	тыс. т	213,7	84,7
Сталь нелегированная	—"	13,7	92,0
Сталь легированная	—"	36,1	86,9
<i>Производство готовых металлических изделий</i>			
Конструкции и детали конструкций из черных металлов	тыс. т	79,3	96,6
Инструменты рабочие сменные для станков и для ручного инструмента	тыс. шт.	143,1	78,5
<i>Производство компьютеров, электронных и оптических изделий</i>			
Компьютеры и периферийное оборудование	млн. руб.	921,8	88,0
Счетчики производства или потребления жидкости	тыс. шт.	284,4	66,2
Счетчики производства или потребления электроэнергии	—"	223,8	86,5
<i>Оборудование электрическое</i>			
Светильники и осветительные устройства	тыс. шт.	290,1	100,5
<i>Производство машин и оборудования</i>			
Арматура для трубопроводов, сосудов, котлов, цистерн, баков и аналогичных емкостей	тыс. шт.	38,1	96,2
<i>Производство автотранспортных средств, прицепов и полуприцепов</i>			
Автомобили легковые	тыс. шт.	90,5	97,3
Комплекующие и принадлежности для автотранспортных средств прочие	млрд. руб.	16,8	100,5
<i>Производство прочих готовых изделий</i>			
Инструменты и оборудование медицинские	млрд. руб.	1,1	99,0
<i>Обеспечение электрической энергией, газом и паром; кондиционирование воздуха</i>			
Электрэнергия	млрд. кВт-ч	6,8	94,8
Пар и горячая вода	млн. Гкал	17,7	88,6

Строительство объектов федеральной адресной инвестиционной программы в январе–марте 2020 года

тыс. рублей

	Срок ввода объекта (мощности)	Инвестиции в основной капитал		
		лимит, установленный на год	освоено за отчетный период ¹⁾	% технической готовности
Федеральные целевые программы				
<i>"Развитие судебной системы России"</i>				
Управление Судебного департамента в г. Санкт-Петербурге				
строительство здания Московского районного суда	2020	209186	–	76,5
<i>"Исследования и разработки по приоритетным направлениям развития научно-технологического комплекса"</i>				
ФГБУН "Физико-технический институт им. А.Ф. Иоффе Российской академии наук"				
строительство и техническое перевооружение НИОКР-центра	2020	1326726	549544	67,7
Объекты, мероприятия (укрупненные инвестиционные проекты), не включенные в долгосрочные (федеральные) целевые программы				
ФГБУ "Научно-исследовательский детский ортопедический институт им. Г.И. Турнера"				
строительство реабилитационно-восстановительного отделения клиники на 200 коек и общежития гостиницы	2022	1000000	–	8,8
реконструкция лечебного корпуса	2023	175650	–	–
ФГБУК "Государственный музей заповедник "Петергоф"				
реконструкция мелиоративной системы, гидросооружений и системы водоотведения от зданий. Архитектурно-ландшафтный комплекс "Ораниенбаум" (реконструкция объектов музея) 2 этап	2021	94381	–	26,8
ФГБУК "Государственный художественно-архитектурный дворцово-парковый музей-заповедник "Царское Село"				
реконструкция, технологическое переоснащение с элементами реставрации, приспособление для музейного использования Александровского дворца	2021	225000	66873	51,7
реконструкция, техпереоснащение с элементами реставрации и приспособление для современного использования Императорской фермы, расположенной: г.Пушкин, Фермский парк	2022	60000	5802	95,4

¹⁾ За счет всех источников финансирования.

	Срок ввода объекта (мощности)	Инвестиции в основной капитал		
		лимит, установленный на год	освоено за отчетный период ¹⁾	% технической готовности
ФГБУ "Федеральный медицинский исследовательский центр им. В.А. Алмазова" Минздрава РФ				
строительство научно-клинического нейрохирургического комплекса, 1-й 2-й этапы	2023	4138704	–	10,2
проектные и изыскательские работы, 3 этап	...	25000	–	–
строительство научно-образовательного комплекса	2023	1344499	–	4,9
ФГБОУ ВО "Санкт-Петербургский государственный университет"				
комплекс дворцово-паркового ансамбля "Михайловская дача", строительство объектов для размещения бизнес – школы – Высшей школы менеджмента ФГОУ ВПО "Санкт-Петербургский государственный университет". 1-й этап. Здание общежития для бакалавров	2020	173045	20669	86,5
ФГБУН Архив Российской академии наук				
строительство нового здания СПб филиала Архива Российской академии наук	2021	697608	–	72,7
ФГБОУ ДПО "Северо-Западный институт повышения квалификации ФНС России"				
реконструкция учебного корпуса	2021	536111	–	18,6
ФГБОУ ВО "Первый Санкт-Петербургский государственный медицинский университет им. академика Павлова Министерства здравоохранения РФ"				
строительство нового корпуса, включающего в себя клинику-реабилитационный центр клиники НИИ детской онкологии, гематологии и трансплантологии им. Р.М.Горбачевой и новую часть клиники офтальмологии	2021	1156681	84585	5,5
ФГБУ "Национальный медицинский исследовательский центр онкологии им. Н.Н. Петрова"				
строительство и реконструкция комплекса зданий. Клинический корпус с пищеблоком (1 этап)	2023	1140800	–	–
ФКУ "Санкт-Петербургская психиатрическая больница (стационар) специализированного типа с интенсивным наблюдением" Минздрава РФ				
реконструкция лечебного корпуса	2022	87800	–	–
ФГБОУ ВПО "Российская академия народного хозяйства и государственной службы при Президенте РФ", учебный корпус Северо-Западного института филиал РАНХиГС				
реконструкция в режиме реставрации с приспособлением к современному использованию	2022	953084	–	2,7

¹⁾ За счет всех источников финансирования.

продолжение

	Срок ввода объекта (мощности)	Инвестиции в основной капитал		
		лимит, установленный на год	освоено за отчетный период ¹⁾	% технической готовности
Управление делами президента. ФГБУ "Управление заказчика строительства и реконструкции объектов в Северо-Западном федеральном округе"				
строительство комплекса зданий в составе административных зданий Верховного суда РФ, Судебного Департамента при Верховном суде РФ, инженерно-технического блока жилкомплеса на 600 квартир с паркингом для судей, сотрудников аппарата строительства	2021	14843679	255182	14,1
проектные и изыскательские работы	...	51305	–	–
проектирование и реконструкция (в режиме реставрации с приспособлением к современному использованию) объекта капитального строительства "Комплекс зданий и сооружений Федоровского городка в Царском селе Санкт-Петербурга	2021	1584453	24822	15,6
Национальный исследовательский университет "Высшая школа экономики"				
строительство общежития на 600 мест по адресу: г. Санкт-Петербург, ул. Крупской, д.3	2021	285332	–	0,1
ФГБУ "Ленинградская межобластная ветеринарная лаборатория"				
строительство нового здания в целях размещения лабораторного блока (корпуса) биологической защиты, для работы с возбудителями АЧС и иными опасными болезнями животных	2023	182700	1013	30,5
ФГБОУ ВО "Санкт-Петербургский государственный аграрный университет"				
реконструкция учебного корпуса № 6, с элементами реставрации	2020	257457		63,7
ФГБОУ "Санкт-Петербургский университет Государственной противопожарной службы МЧС РФ"				
реконструкция здания общежития, Московский проспект, 148, литер В	2021	3460	–	–
ФГБОУ ВО "Национальный государственный университет физической культуры, спорта и здоровья им.П.Ф.Лесгафта", крытый каток с искусственным льдом				
проектные и изыскательские работы	...	20000	–	–

	<i>Срок ввода объекта (мощности)</i>	<i>Инвестиции в основной капитал лимит, установленный на год</i>	<i>освоено за отчетный период¹⁾</i>	<i>% технической готовности</i>
ФГБУН "Музей антропологии и этнографии им. Петра Великого (Кунсткамера)" РАН создание современного многофункционального научно-хранительского центра на базе объекта незавершенного строительства	2023	1346622	–	–
ФГБУН Институт мозга человека им. Н.П.Бехтеревой РАН. реконструкция здания Института мозга человека РАН, ул.Академика Павлова, д.12А, литера. проектные и изыскательские работы	...	46919	–	–
АО "НИИЭФА им. Д.В. Ефремова" техпереворужение экспериментально-технологической базы для отработки технологии изготовления и исследования характеристик модулей бланкета	2020	30600	3255	84,7
строительства стендового комплекса по испытаниям технологий и оборудования для средне- и крупнотоннажного производства сжиженного природного газа и иных целей в атомной промышленности	2021	1345000	19045	4,5
ФГБУК "Государственный Эрмитаж" строительство комплекса зданий производственной базы и фондохранилища - III очередь, IV этап строительства (2 этап III очереди строительства), Заусадебная ул., дом 37, литера А	2020	1344447	–	51,5
строительство комплекса зданий производственной базы и фондохранилища - III очередь, V-ый этап строительства (3-й этап 3 очереди строительства) ул.Школьная, д.39, литера А	2023	826807	–	9,5
Следственное управление Следственного комитета Российской Федерации по Ленинградской области реконструкция здания следственного управления Следственного комитета Российской Федерации по Ленинградской области в г. Санкт-Петербурге проектные и изыскательские работы	...	692	–	–
ФКП "Заказчика капитального строительства Министерства обороны РФ" реконструкция с элементами реставрации с приспособлением к современному использованию объекта капитального строительства форт "Император Александр I" (форт "Чумной") I этап, г.Кронштадт проектные и изыскательские работы	...	72908	–	–

¹⁾ За счет всех источников финансирования.

**Ввод в действие жилых домов
по районам Санкт-Петербурга в январе–марте 2020 года**

	Введено		В % к январю-марту 2019		Справочно: январь-март 2019 в % к январю-марту 2018	
	общей площади, тыс. м ²	квартир	общая площадь	квартиры	общая площадь	квартиры
Всего	278,2	5157	94,9	122,3	39,8	27,6
Василеостровский	4,9	140	х	х	–	–
Выборгский	29,8	464	2,5 р.	5,2 р.	2,1 р.	4,5 р.
Калининский	79,9	1455	х	х	–	–
Кировский	16,7	325	9,3 р.	29,5 р.	2,5 р.	3,7 р.
Колпинский	2,0	10	18,0	6,6	86,4	73,4
Красногвардейский	–	–	–	–	66,3	44,2
Красносельский	31,2	632	112,3	1,7 р.	25,0	14,8
Курортный	6,3	30	26,1	17,9	2,2 р.	2,7 р.
Московский	58,6	1184	2,1 р.	2,6 р.	31,5	36,4
Невский	–	–	–	–	82,4	63,7
Петродворцовый	4,7	15	26,2	10,9	3,0 р.	4,8 р.
Приморский	37,7	857	118,3	1,9 р.	16,9	9,4
Пушкинский	6,4	45	9,6	4,6	1,9 р.	2,4 р.

САНКТ-ПЕТЕРБУРГ

Цены на основные продукты питания и соотношение этих цен с ценой на говядину

	Средняя цена, в рублях за килограмм			Соотношение цены продукта с ценой на говядину		
	декабрь 2019	февраль 2020	март 2020	декабрь 2019	февраль 2020	март 2020
Говядина	372,04	380,57	384,22	100	100	100
Куры	142,75	143,70	145,13	38	38	38
Свинина	252,82	246,88	253,07	68	65	66
Баранина	499,89	501,33	497,33	134	132	129
Рыба мороженая	183,18	177,31	180,79	49	47	47
Масло сливочное	784,41	788,45	802,65	211	207	209
Маргарин	188,84	180,68	181,22	51	47	47
Масло подсолнечное	114,23	114,54	114,60	31	30	30
Молоко пастеризованное, л	71,81	70,98	70,87	19	19	18
Сметана	207,28	207,66	208,63	56	55	54
Творог нежирный	352,75	347,09	346,90	95	91	90
Сыр твердый	511,95	563,07	567,77	138	148	148
Яйца, 10 шт.	66,16	61,35	63,02	18	16	16
Сахар-песок	31,94	30,91	35,88	9	8	9
Хлеб ржано-пшеничный	76,09	72,57	72,65	20	19	19
Хлеб пшеничный	74,60	69,82	71,97	20	18	19
Мука пшеничная	44,01	44,78	46,31	12	12	12
Рис	95,85	92,70	92,64	26	24	24
Пшено	78,65	75,94	75,30	21	20	20
Вермишель	105,19	109,48	110,99	28	29	29
Картофель	24,67	24,18	24,38	7	6	6
Капуста	21,61	18,53	20,28	6	5	5
Морковь	28,09	28,18	30,97	8	7	8
Лук репчатый	29,52	28,91	30,63	8	8	8
Яблоки	97,09	103,10	110,60	26	27	29

В Санкт-Петербурге в марте 2020 года по сравнению с декабрем 2019 года относительно цены на говядину подорожали: сыры твердые, вермишель, яблоки; подешевели: свинина, баранина, рыба мороженая, масло сливочное, маргарин, масло подсолнечное, молоко, сметана, творог нежирный, яйца, хлеб ржано-пшеничный, хлеб пшеничный, рис, пшено, картофель, капуста; по курам, сахарному песку, муке пшеничной, моркови, луку репчатому соотношение цен осталось на прежнем уровне.

**Изменение заработной платы
и сводного индекса потребительских цен**

в % к предыдущему месяцу

	<i>Средняя номинальная заработная плата</i>	<i>Индекс потребительских цен</i>	<i>Реальная заработная плата</i>
2019			
декабрь	136,7	100,4	136,2
2020			
январь	71,9	100,7	71,4
февраль	104,5	100,2	104,3
март	...	100,8	...

САНКТ-ПЕТЕРБУРГ

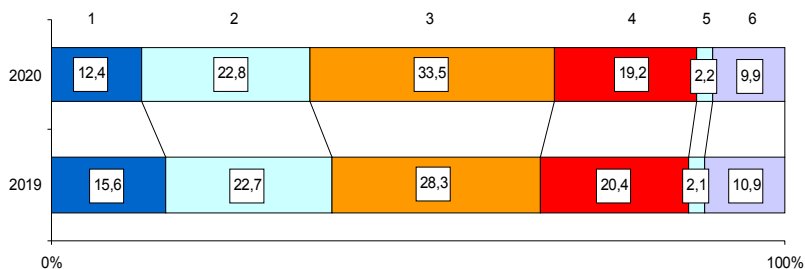
НАЛОГОВАЯ СТАТИСТИКА

По оперативным данным УФНС РФ по Санкт-Петербургу в январе–феврале 2020 года в бюджетную систему поступило налогов, сборов и иных обязательных платежей на сумму 171,0 млрд. рублей, что в номинальном выражении на 6,1% больше, чем в январе–феврале 2019 года.

Поступление налогов, сборов и иных обязательных платежей в бюджетную систему в январе–феврале 2020 года

	Млрд. рублей	В % к январю-февралю 2019	Из общего объема поступлений – в консолидированный бюджет Санкт-Петербурга		
			млрд. рублей	в % к общему объему	в % к январю-февралю 2019
Всего	171,0	106,1	62,8	36,7	97,9
налог на прибыль организаций	21,3	84,7	15,2	71,7	79,5
налог на доходы физических лиц	39,0	106,5	39,0	100,0	106,5
налог на добавленную стоимость на товары (работы, услуги), реализуемые на территории РФ	57,2	125,5	x	x	x
акцизы по подакцизным товарам (продукции), производимым на территории РФ	32,9	99,8	1,2	3,8	68,8
налоги на имущество	3,7	107,1	3,7	100,0	107,1
налоги, сборы и регулярные платежи за пользование природными ресурсами	2,3	98,7	-0,0	x	x
прочие	14,6	97,4	3,7	24,4	116,0

Структура налогов, сборов и иных обязательных платежей, поступивших в бюджетную систему в январе–феврале



- 1 – налог на прибыль организаций
- 2 – налог на доходы физических лиц
- 3 – налог на добавленную стоимость
- 4 – акцизы
- 5 – налоги на имущество
- 6 – прочие

**Количество организаций, учтенных
в Статистическом регистре Росстата на 1 апреля 2020 года,
по районам Санкт-Петербурга**

	Единиц	В % к	
		итогоу	1 апреля 2019
Всего	275009	100	88,7
Адмиралтейский	20322	7,4	84,9
Василеостровский	18254	6,6	92,3
Выборгский	23788	8,6	81,3
Калининский	20045	7,3	101,9
Кировский	17774	6,5	87,3
Колпинский	3156	1,1	100,7
Красногвардейский	16434	6,0	93,1
Красносельский	7128	2,6	100,8
Кронштадтский	551	0,2	94,5
Курортный	1414	0,5	100,9
Московский	24764	9,0	89,4
Невский	23306	8,5	89,4
Петроградский	18359	6,7	84,0
Петродворцовый	2071	0,8	103,0
Приморский	25588	9,3	96,2
Пушкинский	4789	1,7	103,1
Фрунзенский	15407	5,6	82,9
Центральный	31859	11,6	80,0

САНКТ-ПЕТЕРБУРГ

Количество индивидуальных предпринимателей, учтенных в Статистическом регистре Росстата на 1 апреля 2020 года, по районам Санкт-Петербурга

	Единиц	В % к	
		итогу	1 апреля 2019
Всего	183229	100	108,4
Адмиралтейский	5990	3,3	105,4
Василеостровский	7967	4,3	107,6
Выборгский	17556	9,6	108,9
Калининский	15446	8,4	107,9
Кировский	10784	5,9	105,8
Колпинский	4945	2,7	105,6
Красногвардейский	12220	6,7	108,4
Красносельский	13315	7,3	109,1
Кронштадтский	1086	0,6	102,9
Курортный	2203	1,2	110,5
Московский	12007	6,6	109,3
Невский	17332	9,5	108,7
Петроградский	6376	3,5	112,2
Петродворцовый	3402	1,9	101,3
Приморский	22955	12,5	110,8
Пушкинский	7108	3,9	110,4
Фрунзенский	12619	6,9	106,6
Центральный	9918	5,4	108,9

**МЕТОДОЛОГИЧЕСКИЙ
КОММЕНТАРИЙ**

МЕТОДОЛОГИЧЕСКИЙ КОММЕНТАРИЙ

Индекс выпуска базовых отраслей экономики представляет собой отношение суммы выпусков базовых отраслей экономики (сельскохозяйственное производство, добыча полезных ископаемых, обрабатывающие производства, обеспечение электрической энергией, газом и паром; кондиционирование воздуха, строительство, транспорт, розничная торговля) отчетного периода в ценах соответствующего периода предыдущего года к сумме выпусков базовых отраслей в соответствующем периоде предыдущего года в фактически действовавших ценах.

Оборот организаций – стоимость отгруженных товаров собственного производства, выполненных собственными силами работ и услуг, а также выручка от продажи приобретенных на стороне товаров (без налога на добавленную стоимость, акцизов и других аналогичных обязательных платежей).

Индекс производства – относительный показатель, характеризует изменение масштабов производства в сравниваемых периодах. Различают индивидуальные и сводные индексы производства. Индивидуальные индексы отражают изменение выпуска одного продукта и исчисляются как отношение объемов производства данного вида продукта в натурально-вещественном выражении в сравниваемых периодах. Сводный индекс производства характеризует совокупные изменения всех видов продукции и отражает изменение создаваемой в процессе производства стоимости в результате изменения только физического объема производимой продукции. Для исчисления сводного индекса производства индивидуальные индексы по конкретным видам продукции поэтапно агрегируются в индексы по видам деятельности, подгруппам, группам, подклассам, классам, подразделам и разделам. **Индекс промышленного производства** – агрегированный индекс производства по видам деятельности "добыча полезных ископаемых", "обрабатывающие производства", "обеспечение электрической энергией, газом и паром; кондиционирование воздуха", "водоснабжение; водоотведение, организация сбора и утилизации отходов, деятельность по ликвидации загрязнений".

Объем отгруженных товаров собственного производства представляет собой стоимость тех товаров, которые произведены данным юридическим лицом и фактически в отчетном периоде отгружены или отпущены в порядке продажи, а также прямого обмена на сторону (другим юридическим и физическим лицам), независимо от того, поступили деньги на счет продавца или нет.

Данные по этому показателю представляются по совокупности организаций с соответствующим фактическим видом деятельности и отражают коммерческую деятельность организаций.

Объем работ, выполненных собственными силами по виду деятельности "строительство" – стоимость работ, выполненных организациями собственными силами по виду деятельности "Строительство" на основании договоров и (или) контрактов, заключаемых с заказчиками. В стоимость этих работ включаются строительные-монтажные работы, а также прочие подрядные работы, выполненные по генеральным, прямым и субподрядным договорам за счет всех источников финансирования по строительству новых объектов, капитальному и текущему ремонту, реконструкции, модернизации жилых и нежилых зданий и инженерных сооружений.

Число построенных квартир – количество квартир в законченных строительством жилых домах квартирного, гостиничного типа и общежитиях.

Общая площадь жилых помещений во введенных в эксплуатацию жилых зданиях (домах) определяется как сумма площадей всех частей жилых помещений, включая площадь помещений вспомогательного использования, предназначенных для удовлетворения гражданами бытовых и иных нужд, связанных с их проживанием в жилом помещении, а также площадей лоджий, балконов, веранд, террас, подсчитываемых с соответствующими понижающими коэффициентами.

К помещениям вспомогательного использования относятся кухни, передние, холлы, внутриквартирные коридоры, ванные или душевые, туалеты, кладовые или хозяйственные встроенные шкафы. В домах-интернатах для престарелых и инвалидов, ветеранов, специальных домах для одиноких престарелых, детских домах к подсобным помещениям относятся

САНКТ-ПЕТЕРБУРГ

столовые, буфеты, клубы, читальни, спортивные залы, приемные пункты бытового обслуживания и медицинского обслуживания.

Грузооборот транспорта – объем работы транспорта всех видов экономической деятельности по перевозкам грузов, на автомобильном транспорте – включая предпринимателей (физических лиц). Единицей измерения является тонно-километр, т.е. перемещение 1 тонны груза на 1 километр. Исчисляется суммированием произведений массы перевезенных грузов каждой перевозки в тоннах на расстояния перевозки в километрах.

Пассажиروоборот транспорта общего пользования – объем работы транспорта по перевозкам пассажиров, включая оценку перевозок пассажиров, пользующихся правом бесплатного проезда. Единицей измерения является пассажиро-километр, т.е. перемещение пассажира на 1 километр. Исчисляется суммированием произведений количества пассажиров каждой перевозки на расстояния перевозки в километрах.

Объем услуг в сфере телекоммуникаций – стоимость услуг передачи звуковой информации, изображений и других информационных потоков через системы кабельной, радиотрансляционной, релейной или спутниковой связи, включая телефонную, телеграфную связь и телекс; услуги по аренде линий связи, сетей передачи звука, изображения и данных.

Объем производства продукции сельского хозяйства хозяйствами всех категорий (сельхозорганизации, крестьянские (фермерские) хозяйства, индивидуальные предприниматели, население) формируется как объем производства готовой продукции растениеводства и животноводства (без учета предоставления услуг) и изменение стоимости незавершенного производства продукции растениеводства и животноводства по видам деятельности "Растениеводство", "Животноводство", "Растениеводство в сочетании с животноводством (смешанное сельское хозяйство)".

Данные о выпуске продукции сельского хозяйства за отдельные месяцы могут впоследствии уточняться.

Данные о поголовье скота, производстве и реализации животноводческой продукции по всем сельхозпроизводителям определяются: по сельхозхозяйственным предприятиям – на основании сведений форм федерального государственного статистического наблюдения; по хозяйствам населения и крестьянским (фермерским) хозяйствам – расчетно, по материалам выборочных обследований с привлечением информации сельских администраций.

Оборот оптовой торговли – стоимость отгруженных товаров, приобретенных ранее на стороне в целях перепродажи юридическим лицам и индивидуальным предпринимателям для профессионального использования (переработки или дальнейшей продажи).

Оборот оптовой торговли приводится в фактических продажных ценах, включающих торговую наценку, налог на добавленную стоимость, акциз, экспортную пошлину, таможенные сборы и аналогичные обязательные платежи. Сумма вознаграждения комиссионеров (посредников, агентов) отражается по фактической стоимости, включая НДС.

Оборот оптовой торговли включает данные по организациям с основным видом экономической деятельности "оптовая торговля, включая торговлю через агентов, кроме торговли автотранспортными средствами и мотоциклами" и по организациям других видов деятельности, осуществляющих оптовую торговлю.

Оборот оптовой торговли формируется по данным федерального статистического наблюдения за коммерческими организациями (предприятиями), не относящимися к субъектам малого предпринимательства, выборочного обследования малых предприятий оптовой торговли (кроме микропредприятий), которые проводятся с месячной периодичностью, ежеквартальных выборочных обследований малых предприятий всех видов деятельности (кроме микропредприятий), а также годовых выборочных обследований микропредприятий и индивидуальных предпринимателей с распространением полученных по выборочным обследованиям данных на генеральную совокупность объектов наблюдения.

Микропредприятия – малые предприятия со средней численностью работников до 15 человек включительно.

Кроме того, в соответствии с требованиями системы национальных счетов оборот оптовой торговли досчитывается на объемы скрытой деятельности.

Оборот розничной торговли представляет собой выручку от продажи товаров населению для личного потребления или использования в домашнем хозяйстве за наличный расчет или оплаченных по кредитным карточкам, по расчетным чекам банков, по перечисленным со счетов вкладчиков, посредством платежных карт, что также учитывается как продажа

за наличный расчет. Стоимость товаров, проданных отдельным категориям населения со скидкой, включается в оборот розничной торговли в полном объеме.

Индекс физического объема оборота розничной торговли – относительный показатель, характеризующий изменение оборота розничной торговли в сравниваемых периодах в сопоставимых ценах.

Оборот общественного питания представляет собой выручку от продажи собственной кулинарной продукции и покупных товаров без кулинарной обработки населению для потребления, главным образом, на месте, а также организациям и индивидуальным предпринимателям для организации питания различных контингентов населения.

Оборот розничной торговли (оборот общественного питания) включает данные как по организациям, для которых эта деятельность является основной, так и по организациям других видов деятельности, осуществляющим продажу населению товаров (кулинарной продукции) через собственные торговые заведения (заведения общественного питания), или с оплатой через свою кассу. Оборот розничной торговли, кроме того, включает продажу товаров индивидуальными предпринимателями, физическими лицами на розничных рынках и ярмарках.

Оборот розничной торговли и оборот общественного питания формируются по данным сплошного федерального статистического наблюдения за организациями, не относящимися к субъектам малого предпринимательства, которые проводятся с месячной периодичностью, ежеквартальных выборочных обследований малых предприятий розничной торговли и общественного питания (за исключением микропредприятий) и розничных рынков, а также ежегодных выборочных обследований индивидуальных предпринимателей и микропредприятий с распространением полученных данных на генеральную совокупность объектов наблюдения.

Кроме того, в соответствии с требованиями системы национальных счетов, эти показатели досчитываются на объемы скрытой деятельности.

Объем платных услуг населению отражает объем потребления населением различных видов услуг, оказанных резидентами российской экономики. В объеме платных услуг населению учитывается экспорт услуг и не учитывается их импорт. Статистически данный показатель измеряется суммой денежных средств, уплаченных потребителем за оказанную ему услугу. При этом оплата может производиться как самим потребителем, так и организацией, в которой работает данный потребитель, полностью или частично компенсирующей или оплачивающей расходы по потреблению им услуги. Этот показатель формируется на основании данных форм федерального государственного статистического наблюдения и экспертной оценки скрытой и неформальной деятельности на рынке услуг по утвержденной методике.

Индекс потребительских цен и тарифов на товары и платные услуги населению (ИПЦ) характеризует изменение во времени общего уровня цен и тарифов на товары и услуги, приобретаемые населением для непроизводственного потребления. Измеряет отношение стоимости фиксированного перечня товаров и услуг в текущем периоде к его стоимости в предыдущем периоде.

В набор товаров и услуг включены более 500 товаров (услуг)-представителей. Наблюдение за ценами и тарифами проводится в столицах республик, центрах краев, областей, автономных округов, городах федерального значения и выборочно – в районных центрах, отобранных с учетом их представительности в отражении социально-экономического и географического положения регионов.

Индекс цен производителей промышленных товаров – рассчитывается на основе зарегистрированных цен на товары-представители на базовых (опорных) предприятиях. Учитываются фактически сложившиеся в текущем периоде отпускные цены предприятий (без косвенных товарных налогов – НДС, акцизов и др.) на продукцию, предназначенную для реализации на внутреннем рынке.

Сводный индекс цен на продукцию (затраты, услуги) инвестиционного назначения рассчитывается как агрегированный показатель из индексов цен производителей на строительную продукцию, приобретения машин и оборудования инвестиционного назначения и на прочую продукцию (затраты, услуги) инвестиционного назначения, взвешенных по доле этих элементов в общем объеме инвестиций в основной капитал.

Индекс тарифов на грузовые перевозки характеризует изменение фактически действующих тарифов на грузовые перевозки за отчетный период без учета изменения за этот период структуры перевезенных грузов по разнообразным признакам: по виду и размеру

отправки груза, скорости доставки, расстоянию перевозки, территории перевозки, типу подвижного состава, степени использования его грузоподъемности и по другим признакам.

Индекс цен производителей сельскохозяйственной продукции исчисляется на основании регистрации в отобранных для наблюдения сельскохозяйственных организациях цен на основные виды продуктов-представителей, реализуемых заготовительным, перерабатывающим организациям, на рынке, через собственную торговую сеть, населению непосредственно с транспортных средств, на ярмарках, биржах, аукционах, организациям, коммерческим структурам и т. п. Цены реализации сельскохозяйственной продукции приводятся с учетом надбавок и скидок за качество реализованной продукции без расходов на транспортировку, экспедирование, погрузку и разгрузку продукции, а также без налога на добавленную стоимость, дотаций.

Численность рабочей силы – лица в возрасте 15 лет и старше, которые в рассматриваемый период (обследуемую неделю) считаются занятыми или безработными.

Занятые – лица в возрасте 15 лет и старше, которые в обследуемую неделю выполняли любую деятельность (хотя бы один час в неделю), связанную с производством товаров или оказанием услуг за плату или прибыль.

К **безработным** (в соответствии со стандартами МОТ) относятся лица в возрасте 15 лет и старше, которые в рассматриваемый период удовлетворяли одновременно следующим критериям:

- не имели работы (доходного занятия);
- занимались поиском работы, используя при этом любые способы;
- были готовы приступить к работе в течение обследуемой недели.

Обучающиеся в образовательных учреждениях, пенсионеры и инвалиды учитываются в качестве безработных, если они не имеют работы, занимаются поиском работы и готовы приступить к ней.

Информация о численности рабочей силы, занятых и общей численности безработных приведена по материалам выборочных обследований рабочей силы, проводимых органами государственной статистики с ежемесячной периодичностью (по состоянию на вторую неделю).

Безработные, зарегистрированные в государственных учреждениях службы занятости населения – трудоспособные граждане, не имеющие работы и заработка (трудового дохода), проживающие на территории РФ, зарегистрированные в государственных учреждениях службы занятости по месту жительства в целях поиска подходящей работы, ищущие работу и готовые приступить к ней.

Уровень зарегистрированной безработицы – отношение численности безработных, зарегистрированных в государственных учреждениях службы занятости населения, к численности рабочей силы, в процентах.

Нагрузка незанятого населения на одну заявленную вакансию рассчитывается как отношение численности лиц, не занятых трудовой деятельностью, состоящих на учете в государственных учреждениях службы занятости населения, к числу вакансий, сообщенных работодателями в эти учреждения.

Заявленная работодателями потребность в работниках – число вакансий (требуемых работников), сообщенных работодателями в государственные учреждения службы занятости населения.

Доходы бюджета – обязательные безвозвратные платежи, поступающие в бюджет субъекта РФ.

Расходы бюджета – денежные затраты субъекта РФ, связанные с его функционированием.

Бюджетный профицит – величина превышения доходов бюджета над его расходами.

Бюджетный дефицит – величина превышения расходов бюджета над его доходами.

Сальдированный финансовый результат (прибыль минус убыток) – конечный финансовый результат до налогообложения, выявленный на основании бухгалтерского учета всех хозяйственных операций организаций. Представляет собой сумму прибыли (убытка) от продажи продукции (работ, услуг), основных средств, иного имущества организаций и доходов от прочих операций, уменьшенных на сумму расходов по этим операциям.

Суммарная задолженность по обязательствам организаций включает в себя кредиторскую задолженность и задолженность по кредитам банков и займам.

Кредиторская задолженность – задолженность по расчетам с кредиторами за товары, работы и услуги, в том числе задолженность поставщикам и подрядчикам за поступившие материальные ценности, задолженность по выданным векселям, с дочерними предприятиями, с рабочими и служащими по оплате труда, с бюджетом и внебюджетными фондами; по полученным авансам, включая сумму полученных авансов по предстоящим платежам.

Дебиторская задолженность – задолженность по расчетам с дебиторами за товары, работы и услуги, по полученным векселям, с дочерними предприятиями, с бюджетом, с персоналом, по прочим операциям (включает задолженность работников предприятия по предоставленным им судам и займам за счет средств этого предприятия или банковского кредита), с прочими дебиторами (включает задолженность подотчетных лиц, авансы, выданные поставщикам и подрядчикам, с учетом сумм, уплаченных другим предприятиям по предстоящим расчетам).

Естественное движение населения – обобщенное название совокупности рождений и смертей, изменяющих численность населения, так называемым естественным путем. К естественному движению населения относят также браки и разводы, хотя они не меняют численность населения, но учитываются в том же порядке, что и рождения и смерти. В соответствии со статьей 13.1 Федерального закона "Об актах гражданского состояния" от 15.11.1997 № 143-ФЗ с 1 октября 2018г. был введен в действие Единый государственный реестр записей актов гражданского состояния (ЕГР ЗАГС). Согласно статье 13.2 указанного Федерального закона Росстат с 1 октября 2018г. получает сведения о государственной регистрации рождений, смертей, заключения и расторжения браков из данного реестра.

Общие коэффициенты рождаемости и смертности – отношение соответственно числа родившихся (живыми) и числа умерших в течение календарного года к среднегодовой численности наличного населения. Исчисляются на 1000 населения.

Коэффициент естественного прироста (убыли) – разность общих коэффициентов рождаемости и смертности.

Общие коэффициенты брачности и разводимости – отношение числа зарегистрированных браков и разводов в течение года к среднегодовой численности наличного населения. Исчисляются на 1000 населения.

Коэффициент младенческой смертности – исчисляется как сумма двух составляющих, первая из которых – отношение числа умерших в возрасте до одного года из поколения, родившегося в том году, для которого вычисляется коэффициент, к общему числу родившихся в том же году; а вторая – отношение числа умерших в возрасте до одного года из поколения, родившегося в предыдущем году, к общему числу родившихся в предыдущем году. Исчисляется на 1000 родившихся живыми.

В соответствии с изменениями, внесенными в Федеральный план статистических работ распоряжением Правительства Российской Федерации от 20 марта 2019 г. №469-р, информация о денежных доходах и расходах населения публикуется ежеквартально. Данные рассчитаны в соответствии с Методологическими положениями по расчету показателей денежных доходов и расходов населения, утвержденные приказом Росстата №465 от 02.07.2014 (с изменениями №680 от 20.11.2018 г.).

Величина прожиточного минимума в соответствии с Федеральным законом от 24 октября 1997г. № 134-ФЗ «О прожиточном минимуме в Российской Федерации» представляет собой стоимостную оценку потребности потребительской корзины, а также обязательные платежи и сборы. Стоимостная оценка осуществляется на основании Закона Санкт-Петербурга «О потребительской корзине для основных социально-демографических групп населения в Санкт-Петербурге» от 25 декабря 2013 года № 761-135 и на основании областного Закона «О потребительской корзине в Ленинградской области» от 14 февраля 2014 года № 5-оз и содержит минимальные наборы продуктов питания, непродовольственных товаров и услуг, необходимых для сохранения здоровья человека и обеспечения его жизнедеятельности.

Величина прожиточного минимума определяется ежеквартально и устанавливается нормативными актами Правительства Санкт-Петербурга и Правительства Ленинградской области.

Соотношение среднедушевых денежных доходов с величиной прожиточного минимума за I-IV кварталы 2018 года рассчитаны с использованием величины макроэкономического показателя среднедушевых денежных доходов населения, определенной в соответст-

вии с Методологическими положениями по расчету показателей денежных доходов и расходов населения (приказ Росстата от 2 июля 2014 г. № 465 с изменениями от 20 ноября 2018 г.).

Среднемесячная номинальная начисленная заработная плата работников организаций исчисляется делением фонда начисленной заработной платы работников на среднесписочную численность работников и на количество месяцев в периоде. В фонд заработной платы включаются начисленные работникам суммы в денежной и неденежной формах за отработанное и неотработанное время, доплаты и надбавки, премии и единовременные поощрения, компенсационные выплаты, связанные с режимом работы и условиями труда, а также оплата питания и проживания, имеющая систематический характер.

Реальная начисленная заработная плата характеризует покупательную способность заработной платы в отчетном периоде в связи с изменением цен на потребительские товары и услуги по сравнению с базисным периодом. Индекс реальной начисленной заработной платы исчисляется путем деления индекса номинальной заработной платы на индекс потребительских цен за один и тот же временной период.

Заболеваемость населения характеризуется числом случаев заболеваний, выявленных (или взятых под диспансерное наблюдение) в течение года при обращении в лечебно-профилактические организации или при профилактическом осмотре. **Первичная заболеваемость** регистрируется при установлении пациенту диагноза впервые в жизни.

Управление

**Федеральной службы государственной статистики
по г. Санкт-Петербургу и Ленинградской области**

Адрес: 197376, Санкт-Петербург, ул. Профессора Попова, 39

Заказ № 53. Тираж 87 экз.

Отпечатано в оперативной полиграфии Петростата