

**Управление Федеральной службы  
государственной статистики  
по г. Санкт-Петербургу и Ленинградской области  
(Петростат)**

**СОЦИАЛЬНО-ЭКОНОМИЧЕСКОЕ ПОЛОЖЕНИЕ  
САНКТ-ПЕТЕРБУРГА  
В ЯНВАРЕ–МАРТЕ 2019 ГОДА  
(ЭКОНОМИЧЕСКИЙ ДОКЛАД В ТАБЛИЦАХ)**

**Санкт-Петербург  
2019**

Настоящий экономический доклад в таблицах подготовлен коллективом Петростата на основе данных оперативной статистической отчетности.

В докладе приняты условные обозначения:

г	грамм	МВт	мегаватт
г.	год	млн.	миллион
га	гектар	млрд.	миллиард
Гкал	гигакалория	п.	поселок
дкл	декалитр	пасс-км	пассажиро-километр
долл.	доллар	плот.	плотный
ед.	единица	пог. м	погонный метр
кат.	катушка	р.	раз
кВА	киловольт-ампер	руб.	рубль
кВт	киловатт	т	тонна
кВт-ч	киловатт-час	т.г.	текущий год
кг	килограмм	т-км	тонно-километр
км	километр	трлн.	триллион
км <sup>2</sup>	квадратный километр	тыс.	тысяча
км <sup>3</sup>	кубический километр	усл.	условный
л	литр	усл. ед.	условная единица
м	метр	ц	центнер
м <sup>2</sup>	квадратный метр	чел.	человек
м <sup>3</sup>	кубический метр	шт.	штука
МВА	мегавольт-ампер	экз.	экземпляр
—	явление отсутствует		
...	данных не имеется		
x	сопоставление невозможно		
0,0	небольшая величина		

В отдельных случаях незначительные расхождения между итогом и суммой слагаемых объясняются округлением данных.

Ряд показателей, приведенных в докладе, рассчитан с учетом экспертной оценки.

В таблицах, отражающих ежемесячную динамику, показатели за последний месяц в последующем выпуске доклада уточняются по данным ежемесячной статистической отчетности в соответствии с методикой разработки. Относительные показатели в этих таблицах отражены в сопоставимой структуре отчитывающихся предприятий и организаций.

При расчете отдельных показателей, помещенных в докладе, использована информация территориальных органов федеральной исполнительной власти (министерств и ведомств), а также органов исполнительной власти Санкт-Петербурга и Ленинградской области.

Петростат является собственником государственной статистической информации на территории Санкт-Петербурга и Ленинградской области и обладает исключительными правами на издание и распространение статистических публикаций.

При использовании материалов органов государственной статистики ссылка на источник обязательна.

Официальное издание  
код по каталогу 11001119  
E-mail: pcs@stat78.spb.ru  
<http://petrostat.gks.ru>

© Петростат, 2019

## СОДЕРЖАНИЕ

СОДЕРЖАНИЕ .....	3
СВОДНЫЕ ИТОГИ .....	5
ОБОРОТ ОРГАНИЗАЦИЙ .....	7
ДОБЫВАЮЩИЕ И ОБРАБАТЫВАЮЩИЕ ПРОИЗВОДСТВА И ЭНЕРГЕТИКА .....	9
СТРОИТЕЛЬСТВО .....	13
ТРАНСПОРТ .....	17
Транспортировка и хранение .....	17
Аварийность на автомобильном транспорте .....	19
ДЕЯТЕЛЬНОСТЬ В СФЕРЕ ТЕЛЕКОММУНИКАЦИЙ .....	19
СЕЛЬСКОЕ ХОЗЯЙСТВО .....	20
ОПТОВАЯ ТОРГОВЛЯ .....	22
ПОТРЕБИТЕЛЬСКИЙ РЫНОК .....	24
Розничная торговля .....	24
Общественное питание .....	28
Платные услуги населению .....	29
ЦЕНЫ .....	31
Потребительские цены .....	32
Цены на рынке жилья .....	37
Цены производителей .....	38
Индексы цен производителей промышленных товаров .....	38
Индексы цен на продукцию инвестиционного назначения .....	40
Индексы тарифов на грузовые перевозки .....	41
Индексы тарифов на услуги связи для юридических лиц .....	42
Индексы цен производителей сельскохозяйственной продукции .....	43
РЫНОК ТРУДА .....	44
Занятость и безработица .....	44
Численность работников организаций .....	44
Безработица .....	47
Потребность организаций в работниках .....	49
Зарботная плата .....	50
Задолженность организаций по заработной плате .....	54
ФИНАНСЫ .....	56
Показатели финансово-кредитной системы .....	56
НАЛОГОВАЯ СТАТИСТИКА .....	57
ФИНАНСЫ ОРГАНИЗАЦИЙ .....	59
Финансовые результаты деятельности организаций .....	59
Состояние платежей и расчетов в организациях .....	61
ИНСТИТУЦИОНАЛЬНЫЕ ПРЕОБРАЗОВАНИЯ .....	67
Характеристика организаций .....	67
ДЕМОГРАФИЧЕСКАЯ СИТУАЦИЯ .....	72
УРОВЕНЬ ЖИЗНИ НАСЕЛЕНИЯ .....	73
ЗДРАВООХРАНЕНИЕ .....	74
ПРЕСТУПНОСТЬ .....	75
ПРИЛОЖЕНИЕ .....	77
МЕТОДОЛОГИЧЕСКИЙ КОММЕНТАРИЙ .....	90

**ЭКОНОМИЧЕСКИЕ  
И СОЦИАЛЬНЫЕ  
ПОКАЗАТЕЛИ**

# САНКТ-ПЕТЕРБУРГ

## СВОДНЫЕ ИТОГИ

млн. рублей

	Абсолютные данные		В % к соответствующему периоду предыдущего года		Справочно: январь-март 2018 в % к январю-марту 2017
	март	январь-март	март	январь-март	
Оборот организаций (в действующих ценах), млрд. рублей	1164,2	3365,9	104,0	106,6	111,0
Индекс промышленного производства, %	x	x	105,8	104,8	102,7
Объем работ по виду деятельности "строительство"	26608	93180	63,1	87,4	94,0
Ввод в действие жилых домов, тыс. м <sup>2</sup>	187,9	293,2	3,2 п.	39,8	66,0
Объем услуг по транспортировке и хранению (без субъектов малого предпринимательства, в действующих ценах)	60117	178390	110,2	114,7	107,3
Объем услуг в сфере телекоммуникаций (без субъектов малого предпринимательства, в действующих ценах)	9084	28575	88,2	95,4	101,2
Оборот оптовой торговли, млрд. рублей	719,0	2011,0	89,5	91,3	91,8
Оборот розничной торговли	122291	341636	100,8	102,1	102,6
пищевыми продуктами, включая напитки, и табачными изделиями	42931	117909	98,3	95,1	101,4
непродовольственными товарами	79360	223727	102,2	106,1	103,4
Оборот общественного питания	7085	19864	111,1	109,1	106,4
Объем платных услуг населению	41845	124153	97,4	100,6	101,9
Индекс потребительских цен, %	100,3	101,9 <sup>1)</sup>	104,7	104,7	101,1 <sup>1)</sup>

Индекс выпуска товаров и услуг по базовым видам экономической деятельности за IV квартал 2018 года составил к соответствующему периоду 2017 года 110,3%.

<sup>1)</sup> Конец периода к декабрю предыдущего года.

## СВОДНЫЕ ИТОГИ (окончание)

	Абсолютные данные		В % к соответствующему периоду предыдущего года		Справочно: январь-февраль 2018 в % к январю-февралю 2017
	февраль	январь-февраль	февраль	январь-февраль	
Численность населения (на 1 марта 2019), тыс. человек	5386,8	x	100,5 <sup>1)</sup>	x	101,3 <sup>2)</sup>
Средняя численность работников организации (без субъектов малого предпринимательства), тыс. человек	1509	1505	103,3	103,5	104,8
Численность официально зарегистрированных безработных (на конец марта 2019), тыс. человек	13,6	x	119,0	x	94,7 <sup>3)</sup>
Уровень зарегистрированной безработицы, (на конец марта 2019) в % от численности рабочей силы	0,4	x	x	x	x
Средняя начисленная заработная плата одного работника					
номинальная, рублей	58625	57697	101,9	99,7	116,9
реальная	x	x	97,2	95,3	113,8
Просроченная задолженность по заработной плате (на 1 апреля 2019), тыс. рублей	53009	x	27,5 <sup>4)</sup>	x	2,4 п. <sup>5)</sup>
Численность работников, перед которыми имеется просроченная задолженность по заработной плате (на 1 апреля 2019), человек	587	x	33,1 <sup>4)</sup>	x	2,4 п. <sup>5)</sup>

1) 1 марта 2019 года к 1 марта 2018 года.

2) 1 марта 2018 года к 1 марта 2017 года.

3) Март 2018 года к марту 2017 года.

4) 1 апреля 2019 года к 1 апреля 2018 года.

5) 1 апреля 2018 года к 1 апреля 2017 года.

## САНКТ-ПЕТЕРБУРГ

### ОБОРОТ ОРГАНИЗАЦИЙ

Оборот организаций по видам экономической деятельности<sup>1)</sup> в январе–марте 2019 года

в действующих ценах

	Млн. рублей	В % к		Справочно: январь-март 2018, в % к итогу
		соответ- ствующему периоду 2018	итогу	
Всего	3365850	106,6	100	100
в том числе организации с основным видом деятельности:				
сельское, лесное хозяйство, охота, рыболовство и рыбоводство	1870	78,8	0,1	0,1
растениеводство и животноводство, охота и предоставление соответствующих услуг в этих областях	1283	109,3	0,0	0,0
лесоводство и лесозаготовки	282	100,0	0,0	0,0
рыболовство и рыбоводство	304	33,2	0,0	0,0
добыча полезных ископаемых	14278	120,4	0,4	0,4
обрабатывающие производства	937047	109,2	27,8	27,2
из них производство:				
пищевых продуктов	56945	97,4	1,7	1,9
напитков	15791	119,0	0,5	0,4
табачных изделий	15262	91,2	0,5	0,5
текстильных изделий	1376	82,0	0,0	0,1
одежды	4150	114,4	0,1	0,1
кожи и изделий из кожи	963	100,2	0,0	0,0
изделий из дерева и пробки, кроме мебели, изделий из соломки и материалов для плетения, обработка древесины	2794	113,3	0,1	0,1
бумаги и бумажных изделий	7932	104,6	0,2	0,2
деятельность полиграфическая и копирование носителей информации	4668	86,3	0,1	0,2
кокса и нефтепродуктов	492293	113,9	14,6	13,7
химических веществ и химических продуктов	25198	94,2	0,7	0,8
лекарственных средств и материалов, применяемых в медицинских целях	11167	143,2	0,3	0,2
резиновых и пластмассовых изделий	9602	106,9	0,3	0,3
прочей неметаллической минеральной продукции	9354	91,0	0,3	0,3
металлургическое	23027	98,4	0,7	0,7
готовых металлических изделий, кроме машин и оборудования	25772	102,9	0,8	0,8

<sup>1)</sup> Итоги по "хозяйственным" видам деятельности получены как результат агрегирования данных по организациям в соответствии с их основным видом деятельности.

**Оборот организаций по видам  
экономической деятельности в январе–марте 2019 года (окончание)**

в действующих ценах

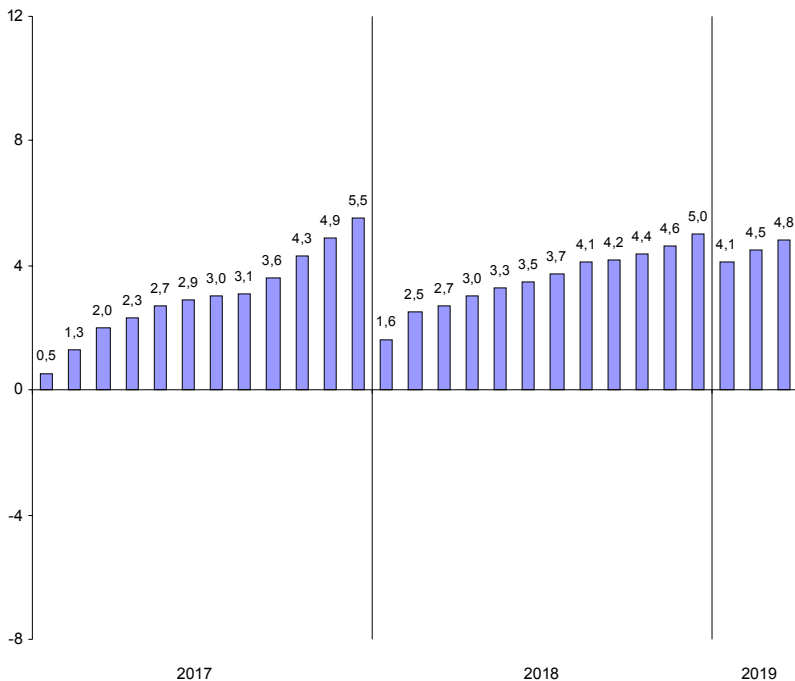
	Млн. рублей	В % к		Справочно: январь-март 2018, в % к итогу
		соответ- ствующему периоду 2018	итогу	
компьютеров, электронных и оптических изделий	26868	92,2	0,8	0,9
электрического оборудования машин и оборудования, не включенных в другие группировки	16027	71,8	0,5	0,7
автотранспортных средств, прицепов и полуприцепов	29233	102,2	0,9	0,9
прочих транспортных средств и оборудования	125491	126,8	3,7	3,1
мебели	13616	81,8	0,4	0,5
прочих готовых изделий	2207	103,0	0,1	0,1
обеспечение электрической энергией, газом и паром; кондиционирование воздуха	5341	136,8	0,2	0,1
водоснабжение; водоотведение, организация сбора и утилизации отходов, деятельность по ликвидации загрязнений	122834	105,6	3,6	3,7
строительство	15752	103,4	0,5	0,5
торговля оптовая и розничная; ремонт автотранспортных средств и мотоциклов	107650	99,3	3,2	3,4
в том числе торговля:	1587304	105,2	47,2	47,8
оптовая и розничная автотранспортными средствами и мотоциклами и их ремонт	90513	109,7	2,7	2,6
оптовая, кроме оптовой торговли автотранспортными средствами и мотоциклами	1220513	105,5	36,3	36,6
розничная, кроме торговли автотранспорт- ными средствами и мотоциклами	276278	102,5	8,2	8,5
транспортировка и хранение	209644	113,7	6,2	5,8
деятельность гостиниц и предприятий общественного питания	23656	105,8	0,7	0,7
деятельность в области информации и связи	88024	104,3	2,6	2,7
деятельность по операциям с недвижимым имуществом	90685	109,2	2,7	2,6
деятельность профессиональная, научная и техническая	79623	103,6	2,4	2,4
деятельность административная и сопутствующие дополнительные услуги	22779	106,4	0,7	0,7
государственное управление и обеспечение военной безопасности; социальное обеспечение	954	104,5	0,0	0,0
образование	13884	103,3	0,4	0,4
деятельность в области здравоохранения и социальных услуг	36800	104,2	1,1	1,1
деятельность в области культуры, спорта, организации досуга и развлечений	8262	96,2	0,2	0,3



## ДОБЫВАЮЩИЕ И ОБРАБАТЫВАЮЩИЕ ПРОИЗВОДСТВА И ЭНЕРГЕТИКА

Индекс промышленного производства<sup>1)</sup> в январе–марте 2019 года по сравнению с январем–мартом 2018 года составил 104,8%.

### Прирост (снижение) промышленного производства (нарастающим итогом, в % к соответствующему периоду предыдущего года)



<sup>1)</sup> Индекс промышленного производства исчисляется по видам деятельности «Добыча полезных ископаемых», «Обрабатывающие производства», «Обеспечение электрической энергией, газом и паром; кондиционирование воздуха», «Водоснабжение; водоотведение, организация сбора и утилизации отходов, деятельность по ликвидации загрязнений» на основе данных о динамике производства важнейших товаров-представителей (в натуральном и стоимостном выражении). В качестве весов используется структура валовой добавленной стоимости по видам экономической деятельности 2010 базисного года.

*Индексы промышленного производства  
по основным видам деятельности<sup>1)</sup> в январе–марте 2019 года*

	<i>В % к январю-марту 2018</i>
Добыча полезных ископаемых	72,8
Обрабатывающие производства	105,0
Обеспечение электрической энергией, газом и паром; кондиционирование воздуха	103,8
Водоснабжение; водоотведение, организация сбора и утилизации отходов, деятельность по ликвидации загрязнений	100,8

*Индексы промышленного производства по видам деятельности  
в составе обрабатывающих производств в январе–марте 2019 года*

	<i>В % к январю-марту 2018</i>
Производство:	
пищевых продуктов	100,7
напитков	115,2
табачных изделий	99,5
текстильных изделий	88,9
одежды	143,5
кожи и изделий из кожи	104,2
изделий из дерева и пробки, кроме мебели, изделий из соломки и материалов для плетения, обработка древесины	107,3
бумаги и бумажных изделий	95,8
деятельность полиграфическая и копирование носителей информации	103,5
химических веществ и химических продуктов	97,6
лекарственных средств и материалов, применяемых в медицинских целях	112,3
резиновых и пластмассовых изделий	111,0
прочей неметаллической минеральной продукции	87,3
металлургическое	102,3
готовых металлических изделий, кроме машин и оборудования	94,2
компьютеров, электронных и оптических изделий	90,8
электрического оборудования	121,7
машин и оборудования, не включенных в другие группировки	97,7
автотранспортных средств, прицепов и полуприцепов	109,2
прочих транспортных средств и оборудования	74,5
мебели	78,2
прочих готовых изделий	106,0

<sup>1)</sup> Без учета объемов производства обособленных подразделений головной организации, ведущих производственную деятельность в других субъектах РФ.

## САНКТ-ПЕТЕРБУРГ

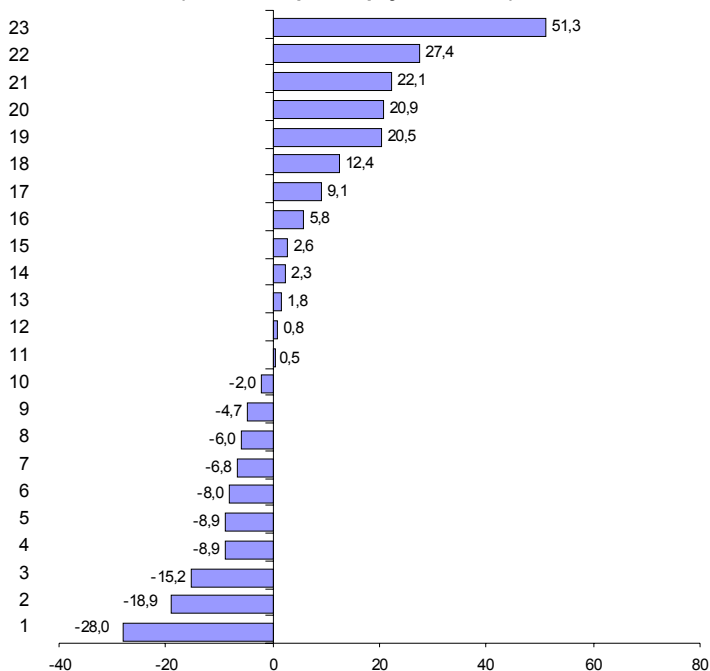
Объем отгруженных товаров  
собственного производства, выполненных работ и услуг  
по видам деятельности<sup>1)</sup> в январе–марте 2019 года

в действующих ценах

	Млн. рублей	В % к январю-марту 2018
Добыча полезных ископаемых	8314	149,2
Обрабатывающие производства	661378	104,9
из них производство:		
пищевых продуктов	45708	94,0
напитков	13823	120,9
табачных изделий	14405	91,1
текстильных изделий	2339	105,8
одежды	3124	127,4
кожи и изделий из кожи	962	100,8
изделий из дерева и пробки, кроме мебели, изделий из соломки и материалов для плетения, обработка древесины	2849	112,4
бумаги и бумажных изделий	6051	93,2
деятельность полиграфическая и копирование носителей информации	5149	102,6
кокса и нефтепродуктов	271533	109,1
химических веществ и химических продуктов	16227	92,0
лекарственных средств и материалов, применяемых в медицинских целях	9571	1,5 p.
резиновых и пластмассовых изделий	9501	122,1
прочей неметаллической минеральной продукции	7932	91,1
металлургическое	22142	98,0
готовых металлических изделий, кроме машин и оборудования	24118	100,5
компьютеров, электронных и оптических изделий	23056	84,8
электрического оборудования	15595	81,1
машин и оборудования, не включенных в другие группировки	20851	95,3
автотранспортных средств, прицепов и полуприцепов	112547	120,5
прочих транспортных средств и оборудования	13872	72,0
мебели	2237	102,3
прочих готовых изделий	4176	101,8
Обеспечение электрической энергией, газом и паром; кондиционирование воздуха	64776	106,7
Водоснабжение; водоотведение, организация сбора и утилизации отходов, деятельность по ликвидации загрязнений	15590	104,5

<sup>1)</sup> По "чистым" видам экономической деятельности, включая объемы отгрузки обособленных подразделений головной организации, ведущих производственную деятельность в других субъектах РФ; по сопоставимому кругу организаций.

**Темпы прироста (снижения) отгруженной продукции  
обрабатывающих производств в январе–марте 2019 года  
(в % к январю–марту 2018 года)**



- Производство:
- 1 – прочих транспортных средств и оборудования
  - 2 – электрического оборудования
  - 3 – компьютеров, электронных и оптических изделий
  - 4 – табачных изделий
  - 5 – прочей неметаллической минеральной продукции
  - 6 – химических веществ и химических продуктов
  - 7 – бумаги и бумажных изделий
  - 8 – пищевых продуктов
  - 9 – машин и оборудования, не включенных в другие группировки
  - 10 – металлургическое
  - 11 – готовых металлических изделий, кроме машин и оборудования
  - 12 – кожи и изделий из кожи

- 13 – прочих готовых изделий
- 14 – мебели
- 15 – деятельность полиграфическая и копирование носителей информации
- 16 – текстильных изделий
- 17 – кокса и нефтепродуктов
- 18 – изделий из дерева и пробки, кроме мебели, изделий из соломки и материалов для плетения, обработка древесины
- 19 – автотранспортных средств, прицепов и полуприцепов
- 20 – напитков
- 21 – резиновых и пластмассовых изделий
- 22 – одежды
- 23 – лекарственных средств и материалов, применяемых в медицинских целях

**СТРОИТЕЛЬСТВО**

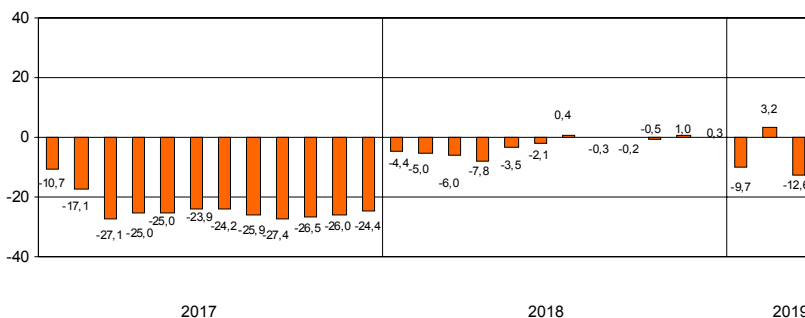
Объем работ по виду деятельности "строительство" в январе–марте 2019 года составил 93,2 млрд. рублей, что в сопоставимых ценах на 12,6% меньше, чем в январе–марте 2018 года.

*Объем работ, выполненных по виду деятельности "строительство"*

	2018			2019		
	млн. рублей	в % к соответствующему периоду предыдущего года	предыдущему месяцу	млн. рублей	в % к соответствующему периоду предыдущего года	предыдущему месяцу
январь	28728	95,6	46,5	29950	90,3	44,1
февраль	27321	94,1	93,3	36622	116,9	121,7
март	37116	92,3	135,0	26608	63,1	72,5
I квартал	93165	94,0	х	93180	87,4	х
апрель	39746	88,1	105,3			
май	44890	107,4	109,8			
июнь	57909	101,9	126,9			
I полугодие	235710	97,9	х			
июль	56191	112,3	96,2			
август	48191	95,8	84,9			
сентябрь	55390	100,0	113,9			
январь–сентябрь	395482	99,8	х			
октябрь	53457	97,4	95,6			
ноябрь	56998	113,2	106,0			
декабрь	66934	90,2	116,6			
январь–декабрь	572871	100,3	х			

На конец марта 2019 года общий объем заказов (контрактов) на проведение строительного подряда организациями (без субъектов малого предпринимательства) в последующие периоды составил 17,0 млрд. рублей. Организации различных видов деятельности в январе–марте 2019 года выполнено хозяйственным способом строительно-монтажных работ на 54,3 млн. рублей.

**Прирост (снижение) объема работ, выполненных по виду деятельности "строительство" (нарастающим итогом, в % к соответствующему периоду предыдущего года)**



*Ввод в действие производственных мощностей  
и объектов социальной инфраструктуры в январе–марте 2019 года*

	<i>Единицы измерения мощностей</i>	<i>Введено</i>
<i>Обрабатывающая промышленность</i>		
Производственные здания	тыс. м <sup>2</sup> общей площади	12,7
<i>Водоснабжение; водоотведение, организация сбора и утилизации отходов деятельность по ликвидации загрязнений</i>		
Водопроводные сети	км	7,3
Канализационные сети	–“–	2,5
<i>Транспортировка и хранение</i>		
Общетоварные склады	тыс. м <sup>2</sup> общей площади	11,2

## САНКТ-ПЕТЕРБУРГ

Ввод в действие жилых домов в январе–марте 2019 года составил 293,2 тыс. м<sup>2</sup>, что на 60,2% меньше, чем в январе–марте 2018 года.

### Ввод в действие жилых домов

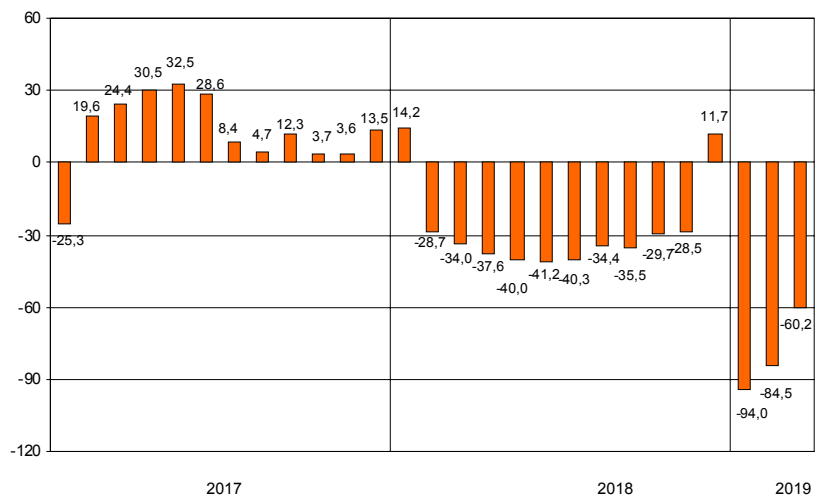
	2018				2019			
	введено		в % к соответствующему периоду предыдущего года		введено		в % к соответствующему периоду предыдущего года	
	общей площади, тыс. м <sup>2</sup>	квартир, тир	общая площадь	квартиры	общей площади, тыс. м <sup>2</sup>	квартир, тир	общая площадь	квартиры
январь	602,2	13500	114,2	117,5	36,1	286	6,0	2,1
февраль	76,1	971	18,0	12,6	69,2	703	90,7	72,4
март	59,2	806	35,6	19,2	187,9	3227	3,2 р.	4,0 р.
I квартал	737,5	15277	66,0	65,4	293,2	4216	39,8	27,6
апрель	55,4	469	35,8	15,4				
май	81,7	1453	43,7	42,8				
июнь	86,8	1301	48,9	41,3				
I полугодие	961,4	18500	58,8	56,1				
июль	146,2	1792	66,4	39,3				
август	177,7	3890	1,7 р.	1,8 р.				
сентябрь	138,0	1858	55,8	35,8				
январь–сентябрь	1423,3	26040	64,5	58,0				
октябрь	204,6	3156	1,9 р.	1,9 р.				
ноябрь	122,9	1999	91,4	86,5				
декабрь	2199,5	46979	2,0 р.	2,3 р.				
январь–декабрь	3950,3	78174	111,7	112,5				

### Ввод в действие жилых домов

#### организациями различных форм собственности в январе–марте 2019 года

	Введено общей площади, тыс. м <sup>2</sup>	В % к	
		соответствующему периоду 2018	итогу
Всего	293,2	39,8	100
российская	293,2	40,3	100
государственная	17,7	х	6,0
частная	275,5	38,3	94,0
в том числе за счет собственных средств граждан и с помощью кредитов банков (1041 дом)	132,5	2,6 р.	45,2

**Прирост (снижение) ввода в действие жилых домов  
(нарастающим итогом, в % к соответствующему периоду предыдущего года)**





**ТРАНСПОРТ****Транспортировка и хранение<sup>1)</sup>**

Объем услуг по транспортировке и хранению, оказанных организациями Санкт-Петербурга (без субъектов малого предпринимательства), в январе–марте 2019 года составил 178,4 млрд. рублей и в действующих ценах увеличился по сравнению с январем–мартом 2018 года на 14,7%.

*Динамика коммерческих перевозок грузов и грузооборота автотранспорта организаций всех видов экономической деятельности<sup>2)</sup> в 2019 году (без субъектов малого предпринимательства)*

	Перевезено грузов			Грузооборот		
	тыс. тонн	в % к соот- ветствующе- му пе- риоду 2018	справочно: 2018 в % к 2017	млн. тонно-км	в % к соот- ветствующе- му пе- риоду 2018	справочно: 2018 в % к 2017
январь	645,8	118,5	1,6 р.	335,0	2,1 р.	127,8
февраль	806,3	133,2	1,5 р.	470,6	2,6 р.	122,5
март	730,8	99,3	1,7 р.	520,1	2,2 р.	125,7
I квартал	2182,9	115,7	1,6 р.	1325,7	2,3 р.	125,3

<sup>1)</sup> Включая почтовые и курьерские услуги.

<sup>2)</sup> Темпы роста (снижения) рассчитаны по сопоставимому кругу организаций.

*Динамика перевозок пассажиров автобусами  
по маршрутам регулярных перевозок*

	Перевезено пассажиров			Пассажирооборот		
	млн. человек	в % к соответ- ствующему периоду предыду- щего года	предыду- щему месяцу	млн. пасс-км	в % к соответ- ствующему периоду предыду- щего года	предыду- щему месяцу
2018						
январь	46,6	110,2	87,6	267,1	110,2	89,8
февраль	47,0	110,3	100,9	267,5	111,5	100,1
март	49,8	100,4	106,0	279,1	100,5	104,3
I квартал	143,4	106,6	х	813,7	107,1	х
апрель	51,4	108,0	103,2	289,3	107,1	103,7
май	49,5	104,7	96,3	285,2	106,2	98,6
июнь	46,0	102,4	92,9	273,3	105,5	95,8
I полугодие	290,3	105,8	х	1661,5	106,7	х
июль	43,8	104,8	95,2	266,9	108,4	97,7
август	44,9	104,4	102,5	273,1	106,3	102,3
сентябрь	48,1	94,7	107,1	282,6	95,2	103,5
январь-сентябрь	427,1	104,2	х	2484,1	105,4	х
октябрь	53,9	100,0	112,1	307,9	100,5	109,0
ноябрь	51,3	97,0	95,2	295,0	98,6	95,8
декабрь	51,7	97,2	100,8	302,8	101,8	102,6
январь-декабрь	584,0	102,5	х	3389,8	103,9	х
2019						
январь	44,7	95,9	86,5	259,0	97,0	85,5
февраль	47,3	100,6	105,8	271,4	101,5	104,8
март	49,9	100,2	105,5	284,4	101,9	104,8
I квартал	141,9	99,0	х	814,8	100,1	х

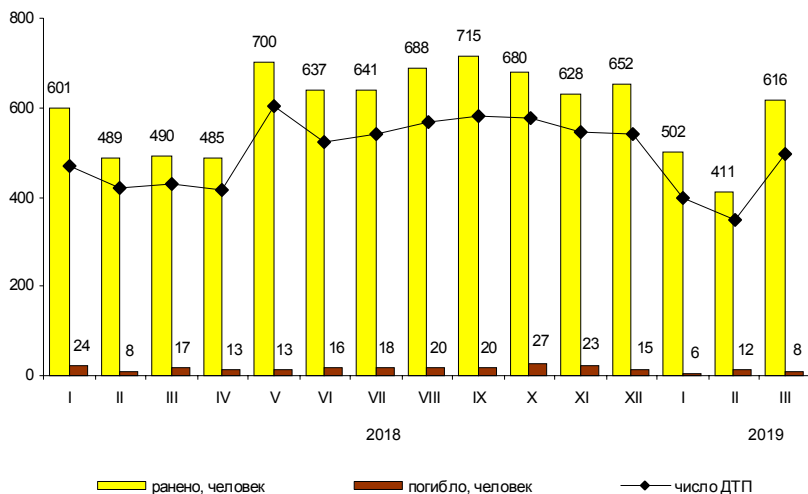
## САНКТ-ПЕТЕРБУРГ

### Аварийность на автомобильном транспорте<sup>1)</sup>

Сведения о дорожно-транспортных происшествиях в январе–марте 2019 года

	Количество ДТП		Погибло		Ранено	
	единиц	в % к январю-марту 2018	человек	в % к январю-марту 2018	человек	в % к январю-марту 2018
Всего	1298	95,6	30	61,2	1586	97,1
в том числе с участием детей до 16 лет	110	106,8	2	100,0	121	107,1

### Динамика дорожно-транспортных происшествий



### ДЕЯТЕЛЬНОСТЬ В СФЕРЕ ТЕЛЕКОММУНИКАЦИЙ<sup>2)</sup>

Объем телекоммуникационных услуг, оказанных организациями Санкт-Петербурга (без субъектов малого предпринимательства), в январе–марте 2019 года составил 28,6 млрд. рублей и в действующих ценах уменьшился по сравнению с январем–мартом 2018 года на 4,6%.

<sup>1)</sup> По предварительным данным Управления государственной инспекции безопасности дорожного движения ГУ МВД России по г. Санкт-Петербургу и Ленинградской области. Помесачное распределение может не совпадать с итогами, приведенными в таблице.

<sup>2)</sup> Сведения приводятся по месту регистрации организаций.

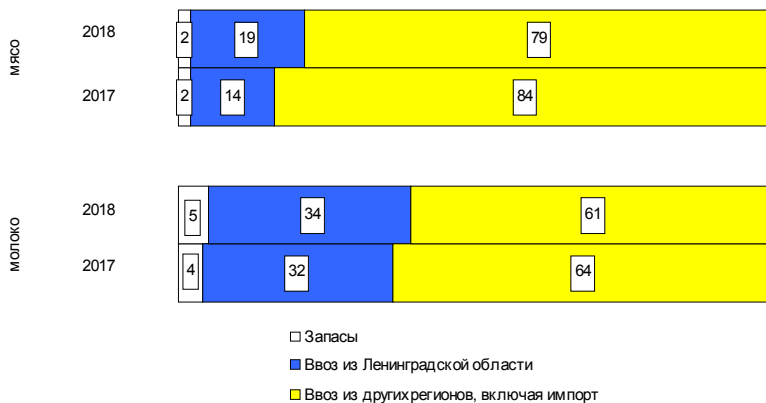
На территории Санкт-Петербурга находятся 12 организаций, осуществляющих сельскохозяйственное производство, данные о которых включены в итоговые значения по Ленинградской области.

## САНКТ-ПЕТЕРБУРГ

Ресурсы продуктов животноводства и их использование  
в Санкт-Петербурге в январе–декабре 2018 года

	Мясо и мясопродукты			Молоко и молокопродукты		
	тыс. тонн	в % к ресурсам	справочно: январь-декабрь 2017 в % к ресурсам	тыс. тонн	в % к ресурсам	справочно: январь-декабрь 2017 в % к ресурсам
Ресурсы	647,2	100	100	1492,4	100	100
в том числе:						
запасы на начало периода	15,9	2,5	1,8	80,8	5,4	4,4
текущие поступления	631,3	97,5	98,2	1411,6	94,6	95,6
в том числе за счет:						
ввоза из Ленинградской области	123,2	19,0	14,1	510,4	34,2	32,4
ввоза из других регионов России	287,5	44,4	54,3	340,3	22,8	17,7
импорта	220,6	34,1	29,8	560,9	37,6	45,5
Использовано на:						
личное потребление	395,1	61,0	48,5	1262,6	84,6	88,5
запасы на конец периода	12,2	1,9	1,4	89,8	6,0	4,3

### Структура ресурсов продуктов животноводства (в %)



## САНКТ-ПЕТЕРБУРГ

### ОПТОВАЯ ТОРГОВЛЯ

Оборот оптовой торговли в январе–марте 2019 года составил 2011,0 млрд. рублей, что в сопоставимых ценах на 8,7% меньше, чем в январе–марте 2018 года.

#### Динамика оборота оптовой торговли

	Всего		В том числе организаций оптовой торговли	
	млрд. рублей	в % к соответ- ствующему пе- риоду предыду- щего года	млрд. рублей	в % к соответ- ствующему пе- риоду предыду- щего года
2018				
январь	579,6	87,9	476,8	84,1
февраль	587,4	87,5	489,2	85,3
март	665,5	100,0	552,1	100,2
I квартал	1832,5	91,8	1518,1	89,8
апрель	621,5	104,9	490,1	99,8
май	632,2	115,2	510,0	112,1
июнь	638,1	114,8	495,4	107,9
I полугодие	3724,3	100,6	3013,6	97,1
июль	625,4	113,1	487,2	107,4
август	647,1	115,5	515,3	112,5
сентябрь	663,2	116,4	518,2	111,0
январь–сентябрь	5660,0	104,9	4534,3	100,9
октябрь	742,2	107,1	579,4	101,5
ноябрь	763,0	100,1	622,8	98,2
декабрь	845,0	109,4	700,8	109,6
январь–декабрь	8010,2	105,1	6437,3	101,6
2019				
январь	653,2	95,0	538,2	95,2
февраль	638,8	90,2	525,2	89,8
март	719,0	89,5	584,9	87,7
I квартал	2011,0	91,3	1648,3	90,3

## САНКТ-ПЕТЕРБУРГ

*Продажа важнейших видов продукции и товаров оптовыми организациями (без субъектов малого предпринимательства) в январе–марте 2019 года*

	<i>Продано, тыс. т</i>	<i>В % к январю-марту 2018</i>
Бензин автомобильный	1164,1	1,8 п.
Топливо дизельное	849,6	111,8
Крупа	138,9	76,6
Соль пищевая, т	546,4	47,2
Изделия макаронные и аналогичные мучные изделия, т	602,3	90,3
Масла растительные, т	1090,0	3,9 п.
Молоко, кроме сырого	54,2	106,0
Мука, т	1195,0	106,3
Сахар белый свекловичный или тростниковый в твердом состоянии без вкусоароматических или красящих добавок	37,4	2,8 п.

**ПОТРЕБИТЕЛЬСКИЙ РЫНОК**

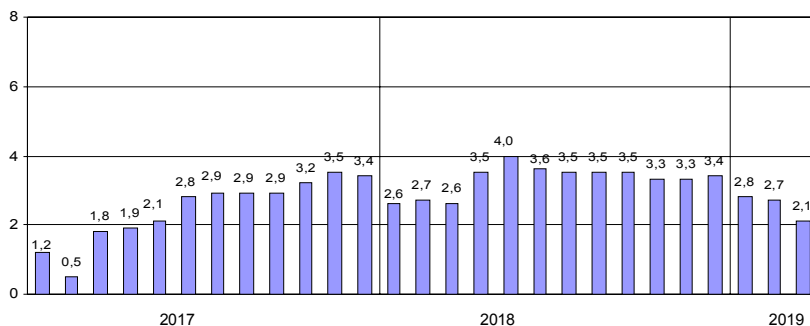
**Розничная торговля**

Оборот розничной торговли в марте 2019 года составил 122,3 млрд. рублей, что в сопоставимых ценах на 0,8% больше, чем в марте 2018 года (к февралю 2019 года – 112,3%), в январе–марте, соответственно, 341,6 млрд. рублей (на 2,1% больше).

*Динамика оборота розничной торговли*

	2018 <sup>1)</sup>		2019	
	млрд. рублей	в % к соответствующему периоду предыдущего года	млрд. рублей	в % к соответствующему периоду предыдущего года
январь	103,1	102,6	110,9 <sup>2)</sup>	102,8
февраль	100,7	102,8	108,4 <sup>2)</sup>	102,7
март	115,6	102,6	122,3	100,8
I квартал	319,4	102,6	341,6	102,1
апрель	116,5	105,8		
май	119,1	105,7		
июнь	116,1	102,2		
I полугодие	671,1	103,6		
июль	114,1	102,4		
август	116,3	104,1		
сентябрь	116,7	103,1		
январь–сентябрь	1018,2	103,5		
октябрь	122,4	101,9		
ноябрь	123,1	102,7		
декабрь	148,7	104,5		
январь–декабрь	1412,4	103,4		

**Прирост (снижение) оборота розничной торговли  
(нарастающим итогом, в % к соответствующему периоду предыдущего года)**

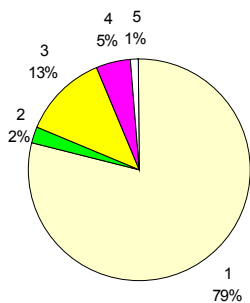


1) Помесечная динамика уточнена на основании данных годовых отчетов за 2018 год.

2) Данные изменены за счет уточнения респондентами ранее предоставленной оперативной информации.



**Формирование оборота розничной торговли в январе–марте 2019 года**



- 1 – коммерческие предприятия, не относящиеся к субъектам малого и среднего предпринимательства
- 2 – средние предприятия
- 3 – малые предприятия
- 4 – индивидуальные предприниматели, торгующие вне рынков
- 5 – продажа товаров на розничных рынках и ярмарках

В структуре оборота розничной торговли удельный вес оборота розничной торговли пищевыми продуктами, включая напитки, и табачными изделиями в январе–марте 2019 года составил 35%, в январе–марте 2018 года – 37%, непродовольственных товаров – 65% (63%).

**Товарные запасы в организациях розничной торговли**

на конец месяца

	2018			2019		
	млрд. рублей	в % к соответствующему месяцу предыдущего года	обеспеченность запасами в днях торговли	млрд. рублей	в % к соответствующему месяцу предыдущего года	обеспеченность запасами в днях торговли
январь	103,9	109,4	42	107,2	98,6	43
февраль	102,4	107,6	45	111,1	103,4	46
март	105,3	102,4	41	115,3	104,4	42
апрель	98,1	92,7	40			
май	96,6	100,3	38			
июнь	96,1	99,3	39			
июль	96,6	99,7	40			
август	100,0	97,8	40			
сентябрь	101,9	101,9	41			
октябрь	105,0	100,1	40			
ноябрь	110,9	108,3	43			
декабрь	108,1	105,5	34			

## САНКТ-ПЕТЕРБУРГ

Динамика оборота розничной торговли пищевыми продуктами, включая напитки, и табачными изделиями, непродовольственными товарами

	Пищевые продукты, включая напитки, и табачные изделия			Непродовольственные товары		
	млрд. рублей	в % к		млрд. рублей	в % к	
		соответствующему периоду предыдущего года	предыдущему месяцу		соответствующему периоду предыдущего года	предыдущему месяцу
2018 <sup>1)</sup>						
март	41,4	98,8	110,6	74,2	104,9	116,6
I квартал	117,6	101,4	х	201,8	103,4	х
апрель	39,6	97,5	95,1	76,9	110,7	103,1
май	40,0	99,5	101,1	79,1	109,2	101,9
июнь	38,4	98,6	95,9	77,7	104,1	97,8
I полугодие	235,6	99,9	х	435,5	105,8	х
июль	37,2	96,5	97,2	76,9	105,6	98,8
август	36,5	96,4	99,1	79,8	108,1	103,7
сентябрь	37,6	96,9	103,8	79,1	106,4	98,7
январь-сентябрь	346,9	98,8	х	671,3	106,1	х
октябрь	39,6	95,1	104,7	82,8	105,6	104,1
ноябрь	39,7	94,0	99,0	83,4	107,5	100,4
декабрь	49,9	93,9	124,0	98,8	110,7	118,2
январь-декабрь	476,1	97,6	х	936,3	106,7	х
2019						
январь <sup>2)</sup>	37,0	89,9	72,7	73,9	110,6	74,4
февраль <sup>2)</sup>	38,0	96,9	101,8	70,4	106,1	95,2
март	42,9	98,3	112,2	79,4	102,2	112,3
I квартал	117,9	95,1	х	223,7	106,1	х

**Прирост (снижение) оборота розничной торговли пищевыми продуктами, включая напитки, и табачными изделиями, непродовольственными товарами (нарастающим итогом, в % к соответствующему периоду предыдущего года)**



1) Помесечная динамика уточнена на основании данных годовых отчетов за 2018 год.

2) Данные изменены за счет уточнения респондентами ранее предоставленной оперативной информации.

## САНКТ-ПЕТЕРБУРГ

Изъято из оборота отечественных и импортных товаров,  
поступивших на потребительский рынок города в январе–марте 2019 года<sup>1)</sup>

в % к общему объему проинспектированных товаров

	Отечественные товары	Импортные товары
Продовольственные товары		
мясо и мясо птицы, кроме субпродуктов	2,0	0,0
рыба и продукты рыбные переработанные (без рыбных консервов)	1,5	16,3
масло сливочное, пасты масляные, масло топленое	6,3	3,8
сыры	2,7	42,1
овощи и культуры бахчевые, корнеплоды и клубнеплоды	13,5	98,6
фрукты, ягоды и орехи свежие или предварительно подвергнутые тепловой обработке, замороженные	67,0	95,2
Непродовольственные товары		
средства парфюмерные и косметические	–	48,5
оборудование электрическое осветительное	–	25,0
аппараты телефонные для сотовых сетей или для прочих беспроводных сетей	–	100,0
одежда, кроме одежды из меха	90,3	60,2
обувь	25,0	100,0

<sup>1)</sup> По данным Территориального управления Федеральной службы по надзору в сфере защиты прав потребителей и благополучия человека.

**Общественное питание**

Оборот общественного питания в марте 2019 года составил 7,1 млрд. рублей, или 111,1% к марту 2018 года (к февралю 2019 года – 108,6%), в январе–марте, соответственно, 19,9 млрд. рублей (109,1%).

*Динамика оборота общественного питания*

	2018 <sup>1)</sup>		2019	
	млн. рублей	в % к соответствующему периоду предыдущего года	млн. рублей	в % к соответствующему периоду предыдущего года
январь	5840	110,4	6320 <sup>2)</sup>	105,5
февраль	5684	104,3	6459 <sup>2)</sup>	110,6
март	6155	104,8	7085	111,1
I квартал	17679	106,4	19864	109,1
апрель	6483	102,2		
май	6970	105,9		
июнь	7181	113,8		
I полугодие	38313	106,8		
июль	6777	112,7		
август	6028	102,5		
сентябрь	6530	99,9		
январь–сентябрь	57648	106,2		
октябрь	6840	104,4		
ноябрь	6490	104,9		
декабрь	7220	109,0		
январь–декабрь	78198	106,2		

<sup>1)</sup> Помесечная динамика уточнена на основании данных годовых отчетов за 2018 год.

<sup>2)</sup> Данные изменены за счет уточнения респондентами ранее предоставленной оперативной информации.

## САНКТ-ПЕТЕРБУРГ

### Платные услуги населению

Объем платных услуг, оказанных населению, в Санкт-Петербурге в январе–марте 2019 года составил 124,2 млрд. рублей и в сопоставимых ценах увеличился по сравнению с январем–мартом 2018 года на 0,6%.

#### Динамика объема платных услуг населению

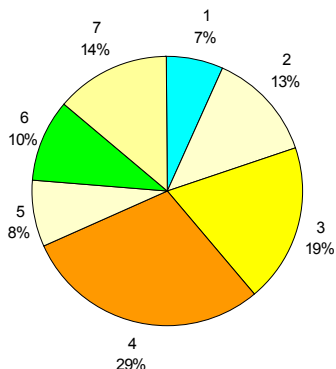
	2018		2019	
	млн. рублей	в % к соответствующему периоду предыдущего года	млн. рублей	в % к соответствующему периоду предыдущего года
январь	39448	103,6	41817	102,0
февраль	37937	100,1	40491	102,6
март	41385	101,3	41845	97,4
I квартал	118770	101,9	124153	100,6
апрель	41085	104,2		
май	43288	103,5		
июнь	43568	102,1		
I полугодие	246711	102,6		
июль	41934	105,2		
август	38646	101,8		
сентябрь	38970	103,3		
январь–сентябрь	366261	102,9		
октябрь	40000	104,4		
ноябрь	41624	105,5		
декабрь	44019	98,9		
январь–декабрь	491904	102,9		

#### Объем платных услуг населению по видам в январе–марте 2019 года

	Млн. рублей	В % к	
		итогу	январю–марту 2018
Всего	124153	100	100,6
из них:			
бытовые	8182	6,6	98,2
транспортные	16652	13,4	99,2
почтовой связи и курьерские	689	0,6	106,5
телекоммуникационные	23996	19,3	103,6
жилищные	10423	8,4	105,9
коммунальные	25998	20,9	98,9
учреждений культуры	4764	3,9	110,2
туристических агентств, туроператоров и прочие услуги по бронированию и сопутствующие им услуги	996	0,8	98,6
услуги гостиниц и аналогичные услуги по предоставлению временного жилья	3187	2,6	94,8
физической культуры и спорта	1657	1,3	91,5
медицинские	12084	9,7	99,7
специализированных коллективных средств размещения	481	0,4	99,0
ветеринарные	155	0,1	105,4
юридические	2146	1,7	100,0
системы образования	10159	8,2	101,1

Из общего объема платных услуг 3,8% оказано физическими лицами.

**Структура платных услуг населению в январе–марте 2019 года**



- |                          |                         |
|--------------------------|-------------------------|
| 1 – бытовые              | 5 – системы образования |
| 2 – транспортные         | 6 – медицинские         |
| 3 – телекоммуникационные | 7 – другие              |
| 4 – жилищно-коммунальные |                         |

**Структура и объем бытовых услуг населению в январе–марте 2019 года**

	Млн. рублей	В % к	
		итогу	январю-марту 2018
Всего	8182	100	98,2
из них:			
ремонт, окраска и пошив обуви	236	2,9	100,1
ремонт и пошив швейных, меховых и кожаных изделий, головных уборов и изделий текстильной галантереи, ремонт, пошив и вязание трикотажных изделий	117	1,4	99,3
ремонт и техническое обслуживание бытовой радиоэлектронной аппаратуры, бытовых машин и приборов, ремонт и изготовление металлоизделий	178	2,2	98,2
техобслуживание и ремонт транспортных средств, машин и оборудования	4237	51,8	96,5
химическая чистка и крашение, услуги прачечных	91	1,1	98,6
ремонт и строительство жилья и других построек	499	6,1	101,0
услуги фотоателье	93	1,1	99,4
услуги бань и душевых	241	3,0	98,5
услуги парикмахерских	539	6,6	99,8
ритуальные услуги	1194	14,6	99,6

Из общего объема бытовых услуг 18,9% оказано физическими лицами.

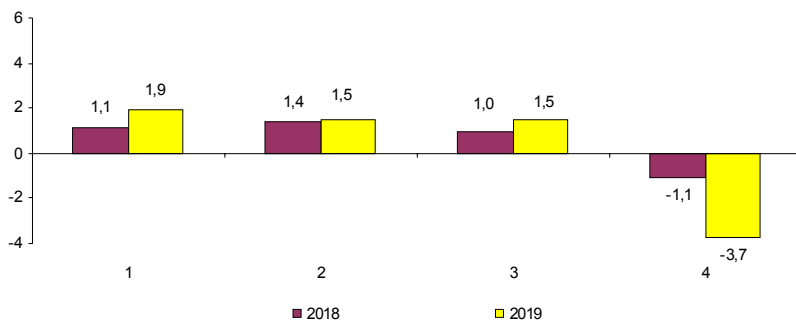
**ЦЕНЫ**

Индексы цен и тарифов в 2019 году

в % к предыдущему месяцу

	Индекс потребительских цен	Индекс цен производителей промышленных товаров	Сводный индекс цен на продукцию (затраты, услуги) инвестиционного назначения	Индекс тарифов на грузовые перевозки
Январь	101,1	100,1	101,5	96,5
Февраль	100,4	100,8	100,3	99,96
Март	100,3	100,7	100,3	99,9
Март 2019 в % к декабрю 2018	101,9	101,5	101,5	96,3
Справочно: март 2018 в % к декабрю 2017	101,1	101,4	101,0	98,9

**Темпы прироста (снижения) цен и тарифов в марте  
(в % к декабрю предыдущего года)**



- 1 – индекс потребительских цен
- 2 – индекс цен производителей промышленных товаров
- 3 – сводный индекс цен на продукцию (затраты, услуги) инвестиционного назначения
- 4 – индекс тарифов на грузовые перевозки

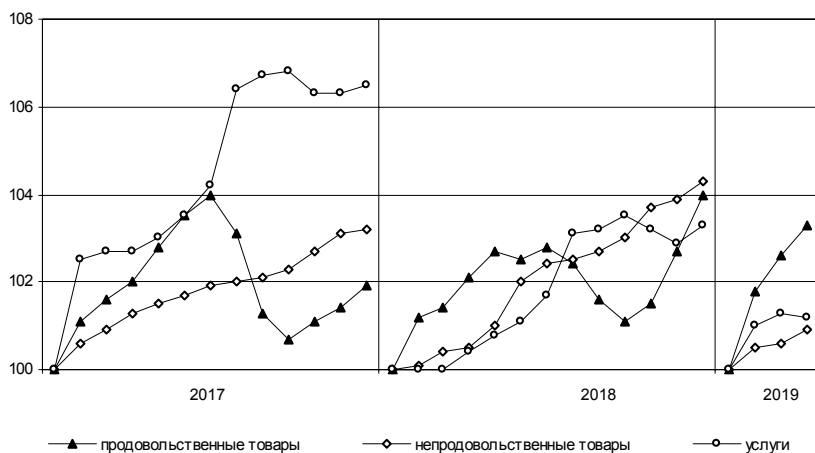
## Потребительские цены

Динамика цен в потребительском секторе в 2019 году

в % к предыдущему месяцу

	Индекс потребительских цен	В том числе:		
		продовольственные товары	непродовольственные товары	платные услуги населению
Январь	101,1	101,8	100,5	101,0
Февраль	100,4	100,8	100,1	100,3
Март	100,3	100,7	100,3	99,95
Март 2019 в % к декабрю 2018	101,9	103,3	100,9	101,2
Справочно:				
март 2018 в % к декабрю 2017	101,1	102,1	100,5	100,4

### Темпы роста цен (в % к декабрю предыдущего года)





## САНКТ-ПЕТЕРБУРГ

### Максимальное и минимальное изменение цен на отдельные продовольственные товары в марте 2019 года

в % к предыдущему месяцу

Наименование группы	Индекс цен в среднем по группе	Максимальное и минимальное изменение цен внутри группы	
		товары	индекс цен
Мясо и птица	98,9	Баранина	108,6
		Куры	96,7
Колбасные изделия и продукты из мяса и птицы	100,2	Кулинарные изделия из птицы	102,0
		Сосиски	99,9
Рыба	100,5	Соленые и копченые деликатесные продукты из рыбы	101,1
		Рыба мороженая неразделанная	99,6
Масло и жиры	100,6	Масло сливочное	101,1
		Масло подсолнечное	99,6
Молоко и молочная продукция	101,0	Молоко пастеризованное	101,9
		Творог нежирный	100,1
Сыры	100,4	Национальные сыры и брынза	101,2
		Сыры плавленые	100,1
Кондитерские изделия	101,0	Кексы, рулеты	102,4
		Конфеты шоколадные	99,8
Хлеб и хлебобулочные изделия	101,9	Хлебобулочные изделия из муки высшего сорта	105,1
		Хлопья из злаков (сухие завтраки)	100,2
Крупы и бобовые	100,7	Пшено	105,3
		Крупа гречневая	100,1
Флодоовощная продукция, включая картофель	102,1	Капуста свежая	131,7
		Огурцы свежие	95,2
Алкогольные напитки	100,5	Вино виноградное столовое	101,4
		Водка	99,0

В марте 2019 года из плодоовощной продукции морковь подорожала на 12,6%, лук репчатый – на 12,0, картофель – на 5,3, при этом помидоры стали дешевле на 4,7, апельсины – на 3,7, груши – на 1,4, чеснок – на 1,1, свекла – на 0,9%. Возросли цены на соль – 5,0%, муку – 4,7, чай черный – 2,3, хлеб ржаной, ржано-пшеничный, кофе растворимый – 1,9, сметану – 1,8, печенье – 1,5, консервы мясные – 1,1%. Снизилась цены на яйца – 4,0%, окорочка куриные – 2,2, свинину бескостную – 0,9, сахарный песок – 0,8%.

## САНКТ-ПЕТЕРБУРГ

Максимальное и минимальное изменение цен  
на отдельные непродовольственные товары в марте 2019 года

в % к предыдущему месяцу

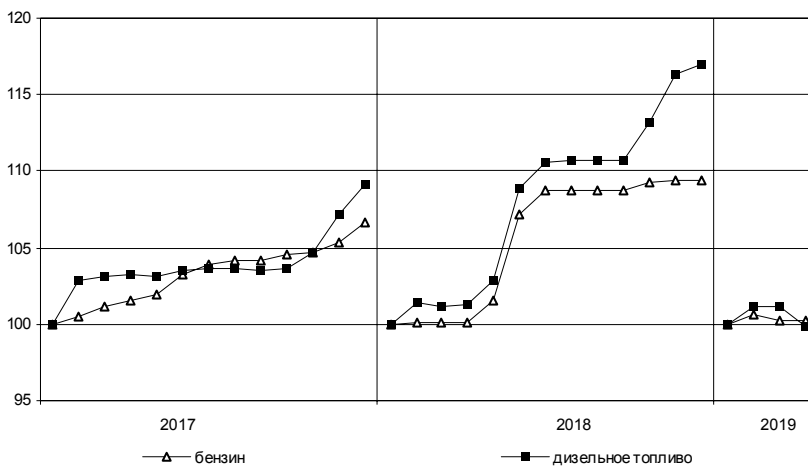
Наименование группы	Индекс цен в среднем по группе	Максимальное и минимальное изменение цен внутри группы	
		товары	индекс цен
Одежда	100,3	Пиджак, жакет женский из смесовой ткани	102,4
Трикотажные изделия	100,3	Костюм-двойка мужской из смесовой ткани	100,1
		Костюм спортивный для взрослых	101,2
Чулочно-носочные изделия	100,1	Джемпер женский	100,3
		Носки детские	100,2
Обувь	100,2	Носки мужские	100,1
		Туфли женские закрытые из натуральной кожи	100,9
Моющие и чистящие средства	100,4	Туфли детские летние (сандалеты)	100,2
		Мыло туалетное	101,6
Парфюмерно-косметические товары	100,1	Мыло хозяйственное	98,9
		Краска для волос	103,6
Галантерея	100,2	Туалетная вода	97,8
		Коляска для новорожденных	101,3
Табачные изделия	100,4	Сумка женская из натуральной кожи	99,5
		Сигареты с фильтром отечественные	100,5
Мебель	100,4	Сигареты с фильтром зарубежных марок	100,4
		Набор корпусной мебели	101,7
Посуда	99,9	Табурет для кухни	99,7
		Кастрюля эмалированная	101,3
Электротовары	98,7	Сковорода	97,3
		Машина швейная	102,8
Бумажно-беловые и канцелярские товары	100,9	Утюг	93,7
		Бумага туалетная	102,0
Телерадиотовары	101,3	Подгузники детские (памперсы)	100,5
		Телевизор	101,5
Персональные компьютеры и средства связи	99,8	Флеш-накопитель USB	98,3
		Ноутбук	100,5
Строительные материалы	100,5	Смартфон	99,1
		Ламинат	101,2
Медикаменты	100,2	Еврошифер	99,5
		Линекс	102,7
		Лоперамид	96,8

## САНКТ-ПЕТЕРБУРГ

### Изменение цен на рынке автомобильного топлива в марте 2019 года

	Средние цены, в рублях за 1 литр	В % к	
		февралю 2019	декабрю 2018
Бензин	44,97	99,9	100,2
марки АИ-92	41,90	100,0	100,1
марки АИ-95	45,46	99,8	100,1
марки АИ-98	53,04	100,0	101,0
Дизельное топливо	47,58	98,8	99,9

### Изменение цен на автомобильное топливо (в % к декабрю предыдущего года)



## САНКТ-ПЕТЕРБУРГ

### Максимальное и минимальное изменение цен и тарифов на отдельные виды платных услуг в марте 2019 года

в % к предыдущему месяцу

Наименование группы	Индекс цен и тарифов в среднем по группе	Максимальное и минимальное изменение цен внутри группы	
		товары	индекс цен
Бытовые услуги	100,1	Ритуальные услуги	102,0
		Услуги парикмахерских	100,0
Медицинские услуги	100,8	Первичный прием у врача специалиста	102,4
		Лечение кариеса	100,5

В марте 2019 года проезд в купейном вагоне нефирменного поезда дальнего следования подорожал в среднем на 7,4%, проживание в гостинице – на 5,1, полет в самолете – на 3,1%. Услуги прачечных стали дороже на 1,0%, медицинские – на 0,8, санаторно-оздоровительные услуги на 0,3%. Снизились цены на услуги зарубежного туризма – на 3,0%.

### Цены и тарифы на жилищно-коммунальные услуги в марте 2019 года

	В рублях	В % к	
		февралю 2019	декабрю 2018
Содержание и ремонт жилья в государственном и муниципальном жилищных фондах <sup>1)</sup> , м <sup>2</sup>	28,30	100,0	101,7
Наем жилых помещений в государственном и муниципальном жилищных фондах <sup>2)</sup> , м <sup>2</sup>	2,37	100,0	100,0
Оплата эксплуатационных расходов в приватизированных квартирах, м <sup>2</sup>	28,30	100,0	101,7
Оплата эксплуатационных расходов в домах ЖСК, м <sup>2</sup>	28,30	100,0	101,7
Взносы на капитальный ремонт <sup>3)</sup> , м <sup>2</sup>	4,74	100,0	126,7
Водоснабжение холодное по счетчикам, м <sup>3</sup>	30,60	100,0	101,7
Водоотведение по счетчикам, м <sup>3</sup>	30,60	100,0	101,7
Отопление, Гкал	1775,45	100,0	101,7
Водоснабжение горячее по счетчикам, м <sup>3</sup>	106,53	100,0	101,7
Электричество (в квартирах без электроплит), 100 кВт-ч	461,00	100,0	101,8
Газ сетевой, м <sup>3</sup>	6,28	100,0	101,6

<sup>1)</sup> Без учета платы за содержание и ремонт автоматических запирающихся устройств дверей подъездов многоквартирного дома, за содержание и ремонт систем автоматизированной противопожарной защиты, за содержание и текущий ремонт внутридомовых инженерных систем газоснабжения, за эксплуатацию коллективных (общедомовых) приборов учета используемых энергетических ресурсов, за содержание и текущий ремонт систем экстренного оповещения населения об угрозе возникновения или о возникновении чрезвычайных ситуаций; стоимости коммунальных ресурсов, потребляемых в целях содержания общего имущества в многоквартирном доме.

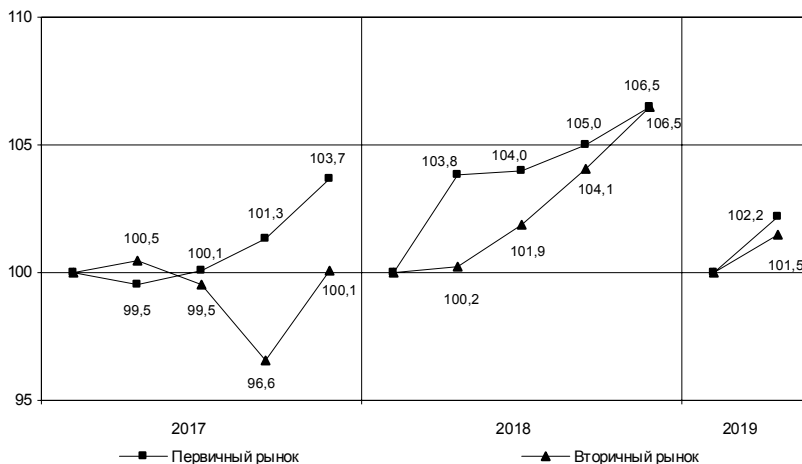
<sup>2)</sup> Для жилых помещений государственного жилищного фонда Санкт-Петербурга в панельных домах.

<sup>3)</sup> Для типов многоквартирных домов «панельные «новое строительство», постройки после 1980 г.» или «дома, построенные после 1999 года, категории «новое строительство панельные», оборудованных лифтом».

**Цены на рынке жилья<sup>1)</sup>**

В I квартале 2019 года средняя цена 1 м<sup>2</sup> общей площади квартир на первичном рынке жилья составила 112768 рублей, на вторичном – 102871 рубль.

**Индексы цен на первичном и вторичном рынках жилья  
(на конец периода, в % к IV кварталу предыдущего года)**



**Средние цены и индексы цен на рынке жилья в I квартале 2019 года**

на конец периода

	Первичный рынок			Вторичный рынок		
	рублей за 1 м <sup>2</sup> общей площади	в % к I кварталу 2018	IV кварталу 2018	рублей за 1 м <sup>2</sup> общей площади	в % к I кварталу 2018	IV кварталу 2018
Квартиры	112768	105,1	102,2	102871	102,5	101,5
элитные	170365	101,7	101,5	168935	104,3	104,3
улучшенного качества	135340	110,0	101,8	118106	101,4	101,3
среднего качества (типовые)	102869	104,7	102,5	98042	103,8	101,4
низкого качества	–	–	–	83323	100,3	100,6

<sup>1)</sup> Информация о средних ценах формируется на основании сведений, полученных от организаций, осуществляющих операции с недвижимостью, о фактической стоимости проданных квартир и их общей площади.

**Цены производителей**

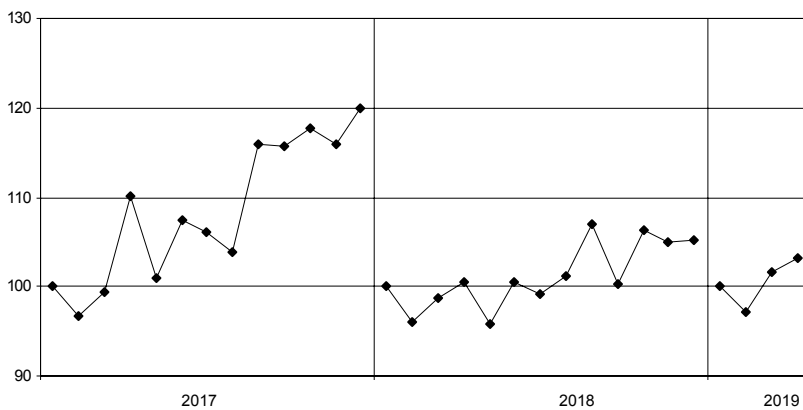
**Индексы цен производителей промышленных товаров**

Индекс цен производителей промышленных товаров в марте 2019 года по сравнению с февралем 2019 года составил 100,7%, с декабрем 2018 года – 101,5%.

*Индексы цен производителей промышленных товаров по отдельным видам экономической деятельности*

	<i>Март 2019 в % к</i>		<i>Справочно: март 2018 в % к декабрю 2017</i>
	<i>февралю 2019</i>	<i>декабрю 2018</i>	
Обрабатывающие производства	100,7	101,5	101,7
из них производство:			
пищевых продуктов	101,5	105,4	99,5
напитков	99,0	98,9	101,5
табачных изделий	100,1	94,6	114,4
одежды	100,4	98,2	105,2
кожи и изделий из кожи	90,7	86,9	–
бумаги и бумажных изделий	100,1	106,8	102,6
деятельность полиграфическая и копирование носителей информации	115,4	98,6	–
химических веществ и химических продуктов	100,3	100,5	101,0
лекарственных средств и материалов, применяемых в медицинских целях	100,1	100,1	101,2
резиновых и пластмассовых изделий	99,2	98,3	100,4
прочей неметаллической минеральной продукции	105,7	109,9	102,1
металлургическое производство	104,0	101,5	99,3
готовых металлических изделий, кроме машин и оборудования	97,7	102,9	108,8
компьютеров, электронных и оптических изделий	100,7	101,7	98,1
электрического оборудования	102,1	105,4	96,7
машин и оборудования, не включенных в другие группировки	102,4	108,9	102,7
автотранспортных средств, прицепов и полуприцепов	99,6	101,0	101,8
прочих готовых изделий	101,4	101,8	–
Обеспечение электрической энергией, газом и паром; кондиционирование воздуха в том числе:	99,8	100,9	100,1
производство, передача и распределение электроэнергии	101,6	103,1	100,3
производство, передача и распределение пара и горячей воды; кондиционирование воздуха	97,6	98,5	99,9

**Изменение средних цен производителей на электроэнергию  
(в % к декабрю предыдущего года)**



*Средние цены производителей на электроэнергию в 2019 году*

	<i>В рублях за тыс. кВт-ч</i>
январь	4265,58
февраль	4466,85
март	4651,91

## САНКТ-ПЕТЕРБУРГ

### Индексы цен на продукцию инвестиционного назначения

Сводный индекс цен строительной продукции в марте 2019 года по сравнению с мартом 2018 года составил 111,6%.

#### Индексы цен строительной продукции

в % к предыдущему месяцу

	Сводный индекс цен на продукцию (затраты, услуги) инвестиционного назначения	В том числе индексы цен:		
		на строительномонтажные работы	на приобретение машин и оборудования инвестиционного назначения	на прочую продукцию (затраты, услуги) инвестиционного назначения
Январь	101,5	100,7	102,7	101,0
Февраль	100,3	100,5	100,0	100,4
Март	100,3	100,2	100,3	100,3
Март 2019 в % к декабрю 2018	101,5	101,4	101,5	101,7
Справочно: март 2018 в % к декабрю 2017	101,0	102,1	99,5	100,4

#### Индексы цен приобретения по отдельным группам строительных материалов

	Март 2019 в % к		Справочно: март 2018 в % к декабрю 2017
	марту 2018	декабрю 2018	
Цементы общестроительные	99,0	105,0	101,0
Сталь арматурная	105,9	81,3	107,2
Кабели и арматура кабельная	99,2	87,0	125,0
Бетон товарный	103,9	101,5	104,6
Растворы строительные	82,6	97,9	115,8
Щебень	85,2	97,5	116,9
Пески природные прочие	93,6	91,4	103,9

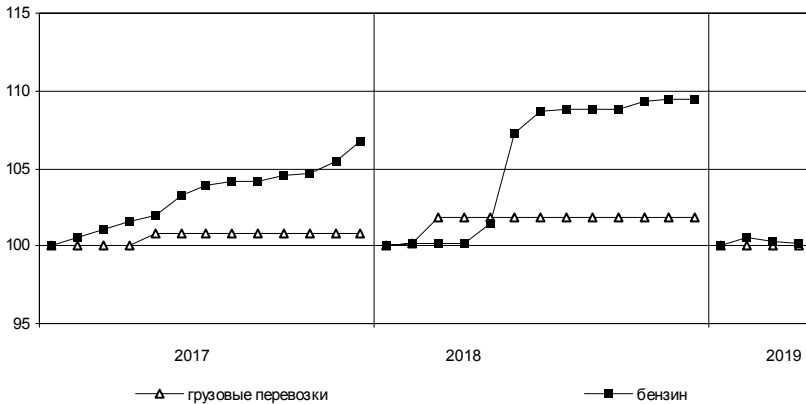


**Индексы тарифов на грузовые перевозки**

в % к предыдущему месяцу

	Индекс тарифов на грузовые перевозки	В том числе по видам транспорта:					
		железнодорожный	автомобильный	внутренний водный	воздушный	трубопроводный	морской
Январь	96,5	103,6	100,0	98,0	100,0	73,0	97,6
Февраль	99,96	100,0	100,0	99,0	100,0	100,0	98,8
Март	99,9	100,0	100,0	96,9	100,0	100,0	97,3
Март 2019 в % к декабрю 2018	96,3	103,6	100,0	93,9	100,0	73,0	93,7
Справочно:							
март 2018 в % к декабрю 2017	98,9	104,8	101,8	148,2	100,0	72,4	105,8

**Изменение тарифов на грузовые перевозки автомобильным транспортом и цен на бензин (в % к декабрю предыдущего года)**

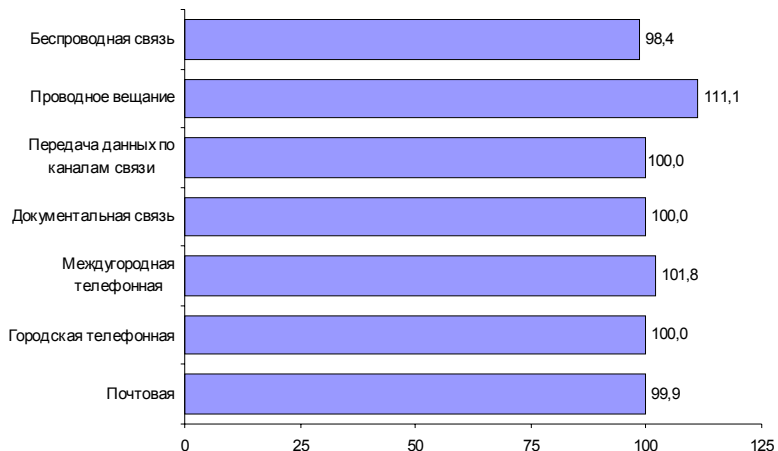


## САНКТ-ПЕТЕРБУРГ

### Индексы тарифов на услуги связи для юридических лиц

В I квартале 2019 года по сравнению с IV кварталом 2018 года индекс тарифов на услуги связи для юридических лиц составил 100,1%, с I кварталом 2018 года – 101,1%.

#### Изменение тарифов на услуги связи в I квартале 2019 года (в % к IV кварталу 2018 года)



## Индексы цен производителей сельскохозяйственной продукции

в % к предыдущему месяцу

	<i>Продукция – всего</i>	<i>В том числе:</i>				
		<i>картофель</i>	<i>овощи</i>	<i>скот и птица</i>	<i>молоко</i>	<i>яйца</i>
Январь	100,7	101,2	105,1	100,1	100,3	101,8
Февраль	96,8	100,1	108,5	95,5	100,01	93,9
Март	99,2	100,0	93,9	99,5	99,6	99,1
Март 2019 в % к декабрю 2018	96,7	101,3	107,1	95,1	99,9	94,7
Справочно: март 2018 в % к декабрю 2017	99,1	109,5	103,2	97,3	99,7	102,1

## РЫНОК ТРУДА

### Занятость и безработица

#### Численность работников организаций

В феврале 2019 года в организациях (без субъектов малого предпринимательства) работало 1509 тыс. человек, в том числе штатных работников – 95,3%, на условиях совместительства – 2,3% и по договорам гражданско-правового характера – 2,4% от общего числа работающих.

#### Динамика численности работников организаций (без субъектов малого предпринимательства)

	Февраль 2019, тыс. человек	В % к		Январь- февраль 2019 в % к январю- февралю 2018	Справочно:		
		февралю 2018	январю 2019		февраль 2018 в % к	январю- февраль 2018	январю- февраль 2017
Средняя численность работников организаций	1509,4	103,3	100,6	103,5	105,1	100,8	104,8
в том числе:							
работников спи- сочного состава (без внешних совместителей)	1438,6	103,4	100,3	103,6	104,8	100,4	104,5
внешних совместителей <sup>1)</sup>	34,1	98,5	101,8	98,6	99,9	101,9	99,7
работников, выпол- нявших работы по договорам гражданско-пра- вового характера <sup>1)</sup>	36,7	102,8	109,8	104,3	125,7	113,2	123,7

<sup>1)</sup> В эквиваленте полной занятости.

## САНКТ-ПЕТЕРБУРГ

Средняя численность работников организаций  
(без субъектов малого предпринимательства)  
по видам экономической деятельности<sup>1)</sup> в феврале 2019 года

	Всего работников			В том числе:		
	тыс. чело- век	в % к		работников списочного состава (без внешних сов- местителей)	внешних совмес- тителей	работников, выполнявших ра- боты по договорам гражданско-право- вого характера
		февралю 2018	итогу			
Всего	1509,4	103,3	100	1438,6	34,1	36,7
в том числе по видам экономиче- ской деятельности:						
сельское, лесное хозяйство, охота, рыболовство и рыболовство	2,8	91,3	0,2	2,8	0,1	0,0
добыча полезных ископаемых	2,3	121,6	0,1	2,2	0,0	0,1
обрабатывающие производства	218,6	102,2	14,5	214,0	2,8	1,7
обеспечение элек- трической энергией, газом и паром; кон- диционирование воздуха	30,4	101,7	2,0	30,2	0,1	0,1
водоснабжение; водоотведение, организация сбора и утилизации отходов, деятель- ность по ликвидации загрязнений	13,8	99,4	0,9	13,7	0,1	0,1
строительство	59,3	108,3	3,9	57,1	0,9	1,3
торговля оптовая и розничная; ремонт автотранс- портных средств и мотоциклов	165,5	107,7	11,0	162,7	1,6	1,2
транспортировка и хранение	144,5	100,2	9,6	141,8	0,8	1,8
деятельность гостиниц и предприятий обще- ственного питания	29,8	122,2	2,0	28,7	0,5	0,7
деятельность в области информации и связи	61,6	110,9	4,1	57,0	0,7	3,9
деятельность финансовая и страховая	56,0	100,1	3,7	48,1	0,5	7,3

<sup>1)</sup> По «чистым» видам экономической деятельности.

## САНКТ-ПЕТЕРБУРГ

Средняя численность работников организаций  
(без субъектов малого предпринимательства)  
по видам экономической деятельности<sup>1)</sup> в феврале 2019 года (окончание)

	Всего работников			В том числе:		
	тыс. чело- век	в % к		работников списочного состава (без внешних сов- местителей)	внешних совмес- тителей	работников, выполнявших ра- боты по договорам гражданско-право- вого характера
		февралю 2018	итогу			
деятельность по операциям с недвижимым имуществом	37,1	112,7	2,5	34,0	0,8	2,4
деятельность профессиональная, научная и техническая	119,0	102,7	7,9	113,8	3,4	1,9
деятельность административная и сопутствующие дополнительные услуги	36,1	103,1	2,4	33,7	1,0	1,4
государственное управление и обеспечение военной безопасности; социальное обеспечение	93,5	102,9	6,2	91,2	0,3	1,9
образование	216,2	100,2	14,3	198,6	12,9	4,7
деятельность в области здравоохранения и социальных услуг	166,6	102,2	11,0	159,8	5,3	1,5
деятельность в области культуры, спорта, организации досуга и развлечений	48,3	98,3	3,2	42,9	1,9	3,5
предоставление прочих видов услуг	7,8	99,1	0,5	6,1	0,4	1,2

<sup>1)</sup> По «чистым» видам экономической деятельности.

## Безработица

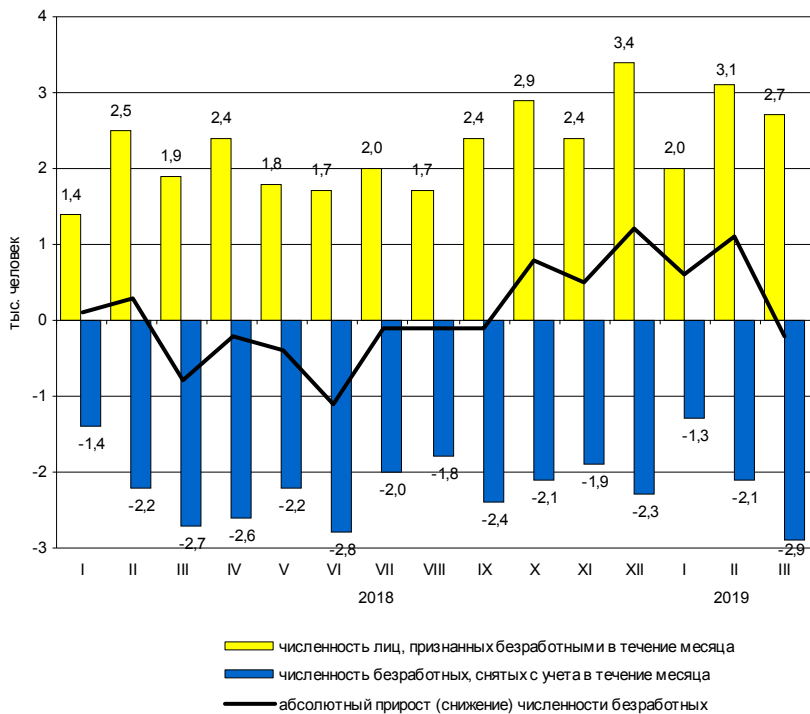
К концу марта 2019 года в государственных учреждениях службы занятости населения состояло на учете 24,2 тыс. не занятых трудовой деятельностью граждан, из них 13,6 тыс. человек имели статус безработного.

*Динамика числа незанятых граждан, состоящих на учете в государственных учреждениях службы занятости населения*

	Число незанятых граждан, тыс. человек	на конец месяца		
		из них имеют статус безработного		соответствующему месяцу предыдущего года
		тыс. человек	в % к предыдущему месяцу	
2018				
январь	24,8	11,9	100,7	100,0
февраль	25,8	12,2	102,6	98,8
март	25,0	11,4	93,5	94,7
апрель	24,8	11,2	98,0	96,1
май	23,5	10,8	96,2	98,2
июнь	21,5	9,7	90,4	96,0
июль	23,3	9,7	99,5	98,0
август	20,3	9,6	99,0	98,2
сентябрь	20,5	9,6	99,5	103,7
октябрь	20,6	10,3	108,3	105,7
ноябрь	21,7	10,9	105,1	106,6
декабрь	22,0	12,0	110,7	101,7
2019				
январь	22,6	12,7	105,4	106,5
февраль	24,3	13,8	108,5	112,6
март	24,2	13,6	98,8	119,0

В марте 2019 года статус безработного получили 2,7 тыс. человек (на 0,8 тыс. человек или на 43,4% больше, чем в марте 2018 года). Размеры трудоустройства безработных в марте 2019 года были на 0,1 тыс. человека или на 11,1% больше, чем в аналогичном периоде 2018 года, и составили 0,8 тыс. человек.

**Движение численности безработных, зарегистрированных в государственных учреждениях службы занятости населения**



На конец марта 2019 года, как и на конец марта 2018 года, уровень зарегистрированной безработицы составил 0,4% к численности рабочей силы.



**Потребность организаций в работниках**

К концу марта 2019 года нагрузка незанятого населения, состоящего на учете в государственных учреждениях службы занятости населения, на одну заявленную вакансию составила 0,6 человека против 0,7 в конце марта 2018 года.

*Динамика потребности организаций в работниках*

	<i>Потребность организаций в работниках, заявленная в государственные учреждения службы занятости населения, тыс. человек</i>	<i>Нагрузка незанятого населения на одну заявленную вакансию</i>		
		<i>человек</i>	<i>в % к</i>	
			<i>предыдущему месяцу</i>	<i>соответствующему месяцу предыдущего года</i>
<i>на конец месяца</i>				
2018				
январь	35,9	0,7	116,7	116,7
февраль	37,4	0,7	100,0	100,0
март	37,5	0,7	100,0	100,0
апрель	38,3	0,6	85,7	85,7
май	39,9	0,6	100,0	120,0
июнь	42,2	0,5	83,3	100,0
июль	42,5	0,5	100,0	100,0
август	44,0	0,5	100,0	100,0
сентябрь	43,9	0,5	100,0	100,0
октябрь	47,8	0,4	80,0	80,0
ноябрь	46,5	0,5	125,0	83,3
декабрь	42,0	0,5	100,0	83,3
2019				
январь	39,6	0,6	120,0	85,7
февраль	40,4	0,6	100,0	85,7
март	40,5	0,6	100,0	85,7

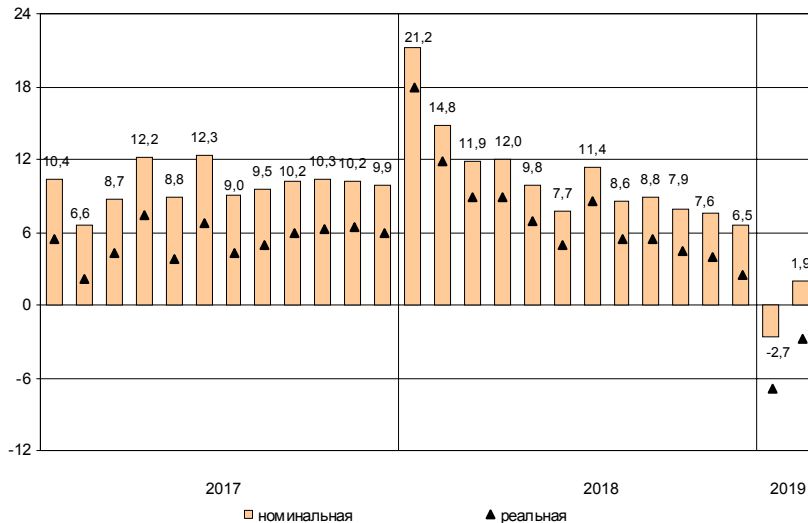
## **Заработная плата**

Средняя номинальная заработная плата, начисленная за февраль 2019 года, составила 53625 рублей. Реальная начисленная заработная плата, рассчитанная с учетом индекса потребительских цен, в феврале 2019 года составила 102,8% к уровню января 2019 года и 97,2% – к уровню февраля 2018 года.

### *Динамика номинальной и реальной средней заработной платы*

	<i>Номинальная начисленная заработная плата в % к</i>		<i>Реальная начисленная заработная плата в % к</i>	
	<i>предыду- щему месяцу</i>	<i>соответст- вующему месяцу предыдущего года</i>	<i>предыду- щему месяцу</i>	<i>соответст- вующему месяцу предыдущего года</i>
2018				
январь	80,9	121,2	80,5	117,9
февраль	99,7	114,8	99,5	111,9
март	105,1	111,9	104,7	108,9
апрель	98,8	112,0	98,3	108,9
май	96,0	109,8	95,6	106,9
июнь	109,5	107,7	109,1	104,9
июль	95,3	111,4	95,0	108,5
август	94,1	108,6	94,3	105,4
сентябрь	102,3	108,8	102,3	105,5
октябрь	101,2	107,9	100,9	104,5
ноябрь	100,6	107,6	100,2	104,0
декабрь	133,2	106,5	132,3	102,5
2019				
январь	73,3	97,3	72,5	93,1
февраль	103,3	101,9	102,8	97,2

**Прирост (снижение) средней номинальной  
и реальной начисленной заработной платы  
(в % к соответствующему месяцу предыдущего года)**



## САНКТ-ПЕТЕРБУРГ

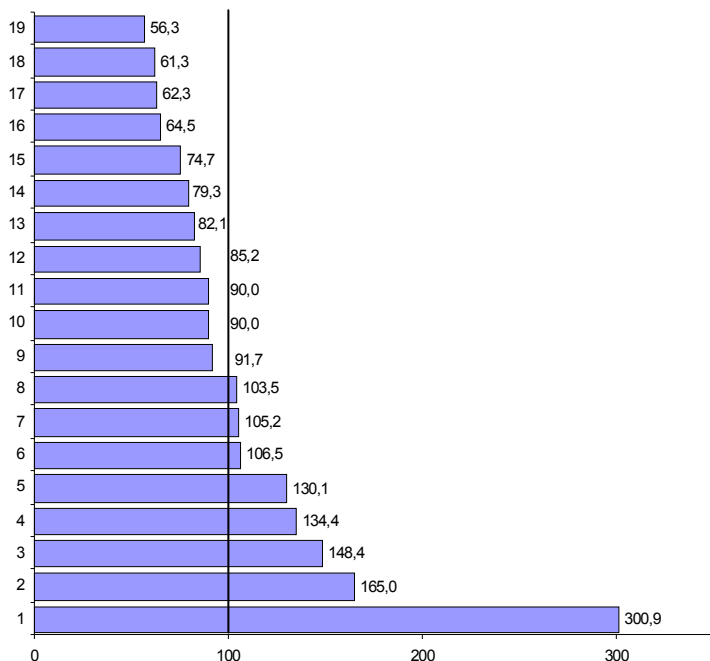
### Средняя начисленная заработная плата по видам экономической деятельности<sup>1)</sup>

в расчете на одного работника

	Февраль 2019, рублей	В % к		
		январю 2019	февралю 2018	среднему уровню
Всего	58625	103,3	101,9	100
в том числе				
по видам экономической деятельности:				
сельское, лесное хозяйство, охота, рыболовство и рыбоводство	35932	99,6	99,7	61,3
добыча полезных ископаемых	176431	98,7	88,4	3,0 р.
обрабатывающие производства	61686	100,5	107,0	105,2
обеспечение электрической энергией, газом и паром; кондиционирование воздуха	60655	100,2	108,3	103,5
водоснабжение; водоотведение, организация сбора и утилизации отходов, деятельность по ликвидации загрязнений	48137	95,7	97,9	82,1
строительство	43767	97,4	95,5	74,7
торговля оптовая и розничная; ремонт автотранспортных средств и мотоциклов	49945	113,7	98,9	85,2
транспортировка и хранение	52779	93,5	99,1	90,0
из них:				
деятельность сухопутного и трубопроводного транспорта	50309	93,2	104,9	85,8
деятельность водного транспорта	84883	98,8	93,5	144,8
деятельность воздушного и космического транспорта	114130	90,9	112,9	1,9 р.
складское хозяйство и вспомогательная транспортная деятельность	49505	94,3	88,2	84,4
деятельность почтовой связи и курьерская деятельность	30020	89,5	102,7	51,2
деятельность гостиниц и предприятий общественного питания	32993	98,8	97,2	56,3
деятельность в области информации и связи	96746	99,8	109,7	1,7 р.
деятельность финансовая и страховая	86993	118,2	93,5	148,4
деятельность по операциям с недвижимым имуществом	46467	103,6	104,1	79,3
деятельность профессиональная, научная и техническая	78770	104,8	101,6	134,4
деятельность административная и сопутствующие дополнительные услуги	36496	105,9	97,8	62,3
государственное управление и обеспечение военной безопасности; социальное обеспечение	52773	108,6	104,8	90,0
образование	53758	103,5	100,6	91,7
деятельность в области здравоохранения и социальных услуг	62439	98,2	101,9	106,5
деятельность в области культуры, спорта, организации досуга и развлечений	76278	105,4	118,4	130,1
предоставление прочих видов услуг	37809	96,7	110,7	64,5

<sup>1)</sup> По «чистым» видам экономической деятельности.

**Отношение средней начисленной заработной платы по отдельным видам экономической деятельности<sup>1)</sup> к среднему уровню по Санкт-Петербургу в феврале 2019 года (в %)**



- |  |   |
|--|---|
| 1 – добыча полезных ископаемых   | 11 – транспортировка и хранение   |
| 2 – деятельность в области информации и связи  | 12 – торговля оптовая и розничная; ремонт автотранспортных средств и мотоциклов                                   |
| 3 – деятельность финансовая и страховая  | 13 – водоснабжение; водоотведение, организация сбора и утилизации отходов, деятельность по ликвидации загрязнений |
| 4 – деятельность профессиональная, научная и техническая                                   | 14 – деятельность по операциям с недвижимым имуществом  |
| 5 – деятельность в области культуры, спорта, организации досуга и развлечений              | 15 – строительство  |
| 6 – деятельность в области здравоохранения и социальных услуг                              | 16 – предоставление прочих видов услуг  |
| 7 – обрабатывающие производства  | 17 – деятельность административная и сопутствующие дополнительные услуги  |
| 8 – обеспечение электрической энергией, газом и паром; кондиционирование воздуха           | 18 – сельское, лесное хозяйство, охота, рыболовство и рыбоводство   |
| 9 – образование  | 19 – деятельность гостиниц и предприятий общественного питания  |
| 10 – государственное управление и обеспечение военной безопасности; социальное обеспечение |   |

<sup>1)</sup> По «чистым» видам экономической деятельности.

### **Задолженность организаций по заработной плате**

По данным организаций наблюдаемых видов экономической деятельности<sup>1)</sup> (без субъектов малого предпринимательства), сообщивших сведения о просроченной задолженности по заработной плате по состоянию на 1 апреля 2019 года, суммарная задолженность составила 53,0 млн. рублей. Объем задолженности уменьшился по сравнению с 1 марта 2019 года в 1,7 раза, по сравнению с 1 апреля 2018 года – в 3,6 раза.

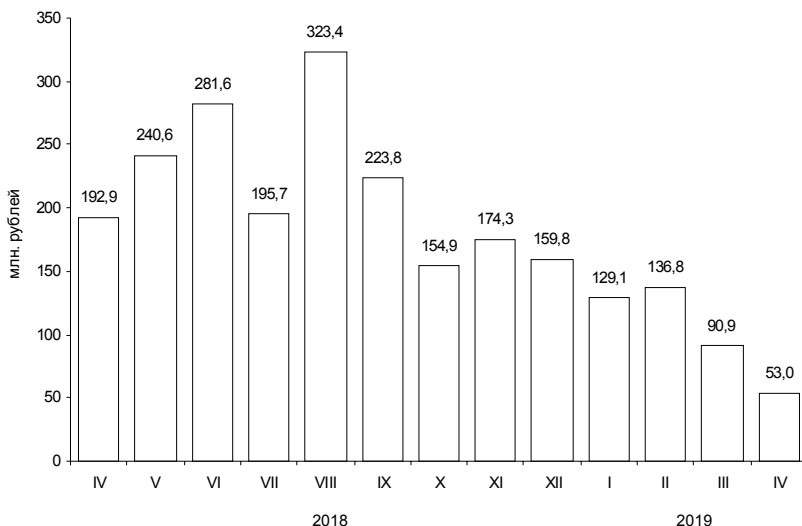
Из общей суммы просроченной задолженности 2,4 млн. рублей приходилось на задолженность, образовавшуюся в 2017 году и ранее.

#### *Просроченная задолженность по заработной плате по видам экономической деятельности на 1 апреля 2019 года*

	Млн. руб.	В % к	
		1 марта 2019	итогу
Всего	53,0	58,3	100
в том числе по видам экономической деятельности:			
обработывающие производства	26,1	2,0 р.	49,1
строительство	10,8	17,0	20,4
научные исследования и разработки	16,1	113,1	30,5

<sup>1)</sup> Наблюдение осуществляется по кругу организаций 21 вида экономической деятельности, в том числе: растениеводство и животноводство; лесозаготовки; рыболовство и рыбоводство; промышленные виды деятельности; строительство; транспорт; управление недвижимым имуществом; наука; образование; здравоохранение; деятельность в области кино, телевизионного и радиовещания; искусство, культура, деятельность в области отдыха и развлечений.

**Динамика просроченной задолженности по заработной плате (на 1 число месяца)**



*Численность работников, перед которыми организации имеют просроченную задолженность по заработной плате, по видам экономической деятельности на 1 апреля 2019 года*

	Человек	В % к 1 марта 2019
Всего	587	57,3
в том числе по видам экономической деятельности:		
обработывающие производства	150	76,5
строительство	269	42,6
научные исследования и разработки	168	85,3

## САНКТ-ПЕТЕРБУРГ

### ФИНАНСЫ

#### Показатели финансово-кредитной системы

Исполнение консолидированного бюджета в 2019 году<sup>1)</sup>

	Доходы	Расходы	Профицит (+), дефицит (-)
Январь	32528	28086	4442
Январь-февраль	73497	71591	1906

млн. рублей

Исполнение бюджета  
по статьям доходов и расходов на 1 марта 2019 года

	Млн. рублей	В % к итогу
Доходы	73497	100
из них:		
налог на доходы физических лиц	36643	49,9
налог на прибыль организаций	19155	26,1
акцизы	3726	5,1
доходы от использования имущества, находящегося в государственной и муниципальной собственности	2638	3,6
безвозмездные поступления	2769	3,8
Расходы	71591	100
из них на:		
общегосударственные вопросы	3105	4,3
национальную безопасность и правоохранительную деятельность	403	0,6
национальную экономику	9155	12,8
жилищно-коммунальное хозяйство	6657	9,3
социально-культурные мероприятия	52151	72,8
в том числе:		
образование	18917	26,4
культура, кинематография	1959	2,7
здравоохранение	9497	13,3
социальная политика	19910	27,8
физическая культура и спорт	1415	2,0
средства массовой информации	452	0,6

<sup>1)</sup> По данным Комитета финансов Санкт-Петербурга.



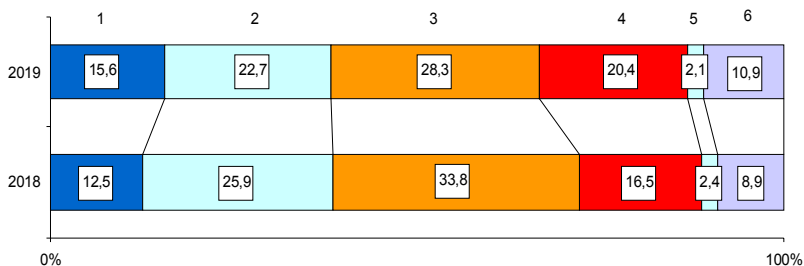
**НАЛОГОВАЯ СТАТИСТИКА**

По оперативным данным УФНС РФ по Санкт-Петербургу в январе–феврале 2019 года в бюджетную систему поступило налогов, сборов и иных обязательных платежей на сумму 161,1 млрд. рублей, что в номинальном выражении на 18,5% больше, чем в январе–феврале 2018 года.

*Поступление налогов, сборов и иных обязательных платежей в бюджетную систему в январе–феврале 2019 года*

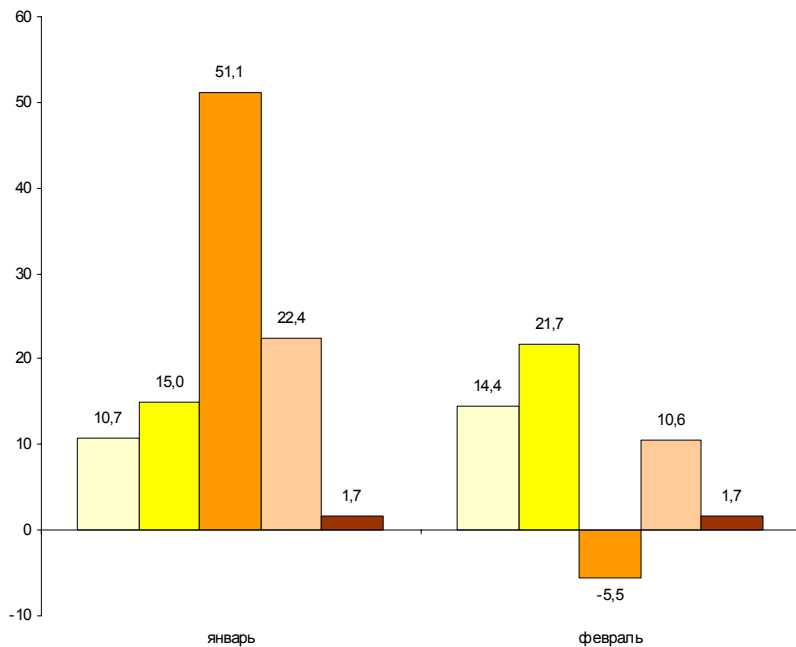
	Млн. рублей	В % к январю-февралю 2018	Из общего объема поступлений – в консолидированный бюджет Санкт-Петербурга		
			млн. рублей	в % к общему объему	в % к январю-февралю 2018
Всего	161134	118,5	64136	39,8	115,5
налог на прибыль организаций	25106	147,6	19155	76,3	1,5 р.
налог на доходы физических лиц	36643	104,2	36643	100,0	104,2
налог на добавленную стоимость на товары (работы, услуги), реализуемые на территории РФ	45614	99,2	х	х	х
акцизы по подакцизным товарам (продукции), производимым на территории РФ	32933	147,1	1809	5,5	100,2
налоги на имущество	3442	107,5	3442	100,0	107,5
налоги, сборы и регулярные платежи за пользование природными ресурсами	2330	85,3	0,5	0,0	104,5
прочие	15066	1,6 р.	3087	20,5	115,9

**Структура налогов, сборов и иных обязательных платежей, поступивших в бюджетную систему в январе–феврале**



- 1 – налог на прибыль организаций
- 2 – налог на доходы физических лиц
- 3 – налог на добавленную стоимость
- 4 – акцизы
- 5 – налоги на имущество
- 6 – прочие

**Динамика поступления налоговых платежей  
в бюджетную систему по отдельным видам налогов  
в 2019 году (млрд. рублей)**



- налог на прибыль организаций
- налог на доходы физических лиц
- налог на добавленную стоимость
- акцизы
- налоги на имущество

**ФИНАНСЫ ОРГАНИЗАЦИЙ<sup>1)</sup>**

**Финансовые результаты деятельности организаций**

В январе–феврале 2019 года сальдированный финансовый результат (прибыль минус убыток) организаций составил 136,7 млрд. рублей, что в 1,8 раза больше, чем за соответствующий период 2018 года.

*Финансовый результат по видам экономической деятельности в январе–феврале 2019 года*

	Сальдированный финансовый результат		В том числе прибыль прибыльных организаций	
	млн. рублей <sup>2)</sup>	в % к январю-февралю 2018	млн. рублей	в % к январю-февралю 2018
Всего	136672	1,8 р.	177874	144,8
в том числе по видам экономической деятельности:				
сельское, лесное хозяйство, охота, рыболовство и рыбоводство	68	23,7	95	31,3
добыча полезных ископаемых	8303	111,1	8463	109,6
обрабатывающие производства	22119	1,5 р.	35429	114,5
обеспечение электрической энергией, газом и паром; кондиционирование воздуха	12943	96,2	13148	95,3
водоснабжение; водоотведение, организация сбора и утилизации отходов, деятельность по ликвидации загрязнений	286	84,4	376	75,7
строительство	3801	93,0	10437	77,8
торговля оптовая и розничная; ремонт автотранспортных средств и мотоциклов	21328	2,6 р.	27943	1,6 р.
транспортировка и хранение	17438	116,7	20612	128,5
деятельность гостиниц и предприятий общественного питания	129	х	1666	2,1 р.
деятельность в области информации и связи	3558	83,9	6257	98,4
деятельность финансовая и страховая	449	х	1021	1,5 р.
деятельность по операциям с недвижимым имуществом	40029	4,8 р.	41338	4,5 р.
деятельность профессиональная, научная и техническая	5195	х	8820	2,3 р.
деятельность административная и сопутствующие дополнительные услуги государственного управления и обеспечение военной безопасности; социальное обеспечение	66	48,6	66	48,6
образование	35	72,3	98	107,0
деятельность в области здравоохранения и социальных услуг	811	127,8	945	127,3
деятельность в области культуры, спорта, организации досуга и развлечений	-655	х	25	47,9
предоставление прочих видов услуг	20	х	135	140,2

<sup>1)</sup> По юридическим лицам, зарегистрированным в субъекте Российской Федерации, в целом, включая обособленные подразделения. Без банков, страховых и бюджетных организаций, без субъектов малого предпринимательства. Сравнение показателей с соответствующим периодом 2018 года произведено в текущих ценах по сопоставимому кругу организаций.

<sup>2)</sup> Знак "х" означает убыток.

## САНКТ-ПЕТЕРБУРГ

### Число убыточных организаций и размер допущенного ими убытка в январе–феврале 2019 года

	Число убы- точных орга- низаций, ед.	В % к общему числу органи- заций вида деятельности	Убыток, млн. рублей
Всего	887	28,7	41202
в том числе по видам экономической деятельности:			
сельское, лесное хозяйство, охота, рыболовство и рыбоводство	9	42,9	27
добыча полезных ископаемых	4	33,3	161
обрабатывающие производства	178	28,3	13311
обеспечение электрической энергией, газом и паром; кондиционирование воздуха	8	21,1	205
водоснабжение; водоотведение, организация сбора и утилизации отходов, деятельность по ликвидации загрязнений	7	41,2	90
строительство	92	30,5	6637
торговля оптовая и розничная; ремонт автотранспортных средств и мотоциклов	155	23,3	6614
транспортировка и хранение	59	27,7	3173
деятельность гостиниц и предприятий общественного питания	42	42,4	1538
деятельность в области информации и связи	73	40,6	2699
деятельность финансовая и страховая	9	27,3	572
деятельность по операциям с недвижимым имуществом	43	20,7	1309
деятельность профессиональная, научная и техническая	110	34,5	3625
деятельность административная и сопутствующие дополнительные услуги	24	20,7	251
образование	20	19,8	63
деятельность в области здравоохранения и социальных услуг	19	31,7	134
деятельность в области культуры, спорта, организации досуга и развлечений	15	50,0	680
предоставление прочих видов услуг	20	42,6	115

В январе–феврале 2019 года число убыточных организаций по сравнению с тем же периодом 2018 года уменьшилось на 57 единиц или на 6,0%, сумма убытка снизилась на 12,4%.

**Состояние платежей и расчетов в организациях**

На 1 марта 2019 года суммарная задолженность организаций по обязательствам (кредиторская, задолженность по кредитам банков и займам) составила 9982,0 млрд. рублей, из нее просроченная – 261,8 млрд. рублей или 2,6% от общей суммы задолженности (на 1 февраля 2019 года – 2,4%).

**Размер и структура суммарной просроченной задолженности по обязательствам на 1 марта 2019 года**

	Млрд. рублей	В % к	
		1 февраля 2019	итогу
Всего	261,8	108,7	100
в том числе:			
кредиторская задолженность	239,6	109,2	91,5
задолженность по кредитам банков и займам	22,2	102,9	8,5

Кредиторская задолженность на 1 марта 2019 года составила 6069,8 млрд. рублей, из нее просроченная – 239,6 млрд. рублей или 3,9%.

Задолженность по полученным кредитам банков и займам организаций на 1 марта 2019 года составила 3912,2 млрд. рублей, в том числе просроченная – 22,2 млрд. рублей или 0,6%.

**Структура просроченной кредиторской задолженности**

на конец месяца, млн. рублей

	Всего	В том числе:			Количество организаций, имеющих просроченную кредиторскую задолженность	
		поставщикам и подрядчикам	в бюджеты всех уровней	по платежам в государственные внебюджетные фонды	единиц	в % к общему количеству организаций
январь	219386	181989	501	488	179	5,9
февраль	239621	200932	472	474	184	5,9

## САНКТ-ПЕТЕРБУРГ

### Просроченная кредиторская задолженность организаций по видам экономической деятельности на 1 марта 2019 года

млн. рублей

	Количество организаций, имеющих просроченную кредиторскую задолженность, ед.	Просроченная кредиторская задолженность	В том числе:		
			поставщикам и подрядчикам	в бюджеты всех уровней	по платежам в государственные внебюджетные фонды
Сельское, лесное хозяйство, охота, рыболовство и рыбоводство	1	... <sup>1)</sup>	... <sup>1)</sup>	–	–
Добыча полезных ископаемых	2	... <sup>1)</sup>	... <sup>1)</sup>	... <sup>1)</sup>	... <sup>1)</sup>
Обрабатывающие производства	53	46132	20533	173	119
Обеспечение электрической энергией, газом и паром; кондиционирование воздуха	9	6735	2868	–	... <sup>1)</sup>
Водоснабжение; водоотведение, организация сбора и утилизации отходов, деятельность по ликвидации загрязнений	2	... <sup>1)</sup>	... <sup>1)</sup>	... <sup>1)</sup>	... <sup>1)</sup>
Строительство	20	6501	3544	148	164
Торговля оптовая и розничная; ремонт автотранспортных средств и мотоциклов	28	159761	159314	... <sup>1)</sup>	–
Транспортировка и хранение	13	498	421	... <sup>1)</sup>	... <sup>1)</sup>
Деятельность гостиниц и предприятий общественного питания	2	... <sup>1)</sup>	... <sup>1)</sup>	–	–
Деятельность в области информации и связи	2	... <sup>1)</sup>	... <sup>1)</sup>	–	–
Деятельность по операциям с недвижимым имуществом	8	1607	1607	–	–
Деятельность профессиональная, научная и техническая	31	5559	3482	91	139
Деятельность административная и сопутствующие дополнительные услуги	3	26	26	–	–
Образование	3	9	... <sup>1)</sup>	... <sup>1)</sup>	–
Деятельность в области здравоохранения и социальных услуг	3	343	343	–	–
Деятельность в области культуры, спорта, организаций досуга и развлечений	2	... <sup>1)</sup>	... <sup>1)</sup>	... <sup>1)</sup>	... <sup>1)</sup>
Предоставление прочих видов услуг	1	... <sup>1)</sup>	–	–	... <sup>1)</sup>

<sup>1)</sup> Данные не публикуются в целях обеспечения конфиденциальности первичных статистических данных, полученных от организаций, в соответствии с Федеральным Законом от 29.11.2007 №282-ФЗ.

## САНКТ-ПЕТЕРБУРГ

Дебиторская задолженность на 1 марта 2019 года составила 5464,3 млрд. рублей, из нее просроченная – 267,8 млрд. рублей или 4,9%.

### Структура просроченной дебиторской задолженности

	на конец месяца, млн. рублей				
	Всего	В том числе:		Количество организаций, имеющих просроченную дебиторскую задолженность	
		покупателей	из нее государственных заказчиков по оплате за поставленную продукцию	единиц	в % к общему количеству организаций
январь	254286	157129	7139	638	21,0
февраль	267823	176202	7245	662	21,4

## САНКТ-ПЕТЕРБУРГ

Просроченная дебиторская задолженность организаций  
по видам экономической деятельности на 1 марта 2019 года

млн. рублей

	Количество организаций, имеющих просроченную дебиторскую задолженность, ед.	Просроченная дебиторская задолженность	В том числе:	
			покупателей	из нее государственных заказчиков за поставленную продукцию
Сельское, лесное хозяйство, охота, рыболовство и рыбоводство	7	85	84	–
Добыча полезных ископаемых	4	28385	28255	–
Обрабатывающие производства	143	59650	18602	315
Обеспечение электрической энергией, газом и паром; кондиционирование воздуха	13	15831	14826	... <sup>1)</sup>
Водоснабжение; водоотведение, организация сбора и утилизации отходов, деятельность по ликвидации загрязнений	4	5249	5247	–
Строительство	72	49788	14613	–
Торговля оптовая и розничная; ремонт автотранспортных средств и мотоциклов	143	63719	55815	–
Транспортировка и хранение	35	1231	793	–
Деятельность гостиниц и предприятий общественного питания	8	61	42	–
Деятельность в области информации и связи	29	14128	12030	... <sup>1)</sup>
Деятельность финансовая и страховая	8	3161	405	–
Деятельность по операциям с недвижимым имуществом	55	7121	6442	–
Деятельность профессиональная, научная и техническая	81	17976	17794	3400
Деятельность административная и сопутствующие дополнительные услуги	28	1046	1042	–
Образование	10	11	8	–
Деятельность в области здравоохранения и социальных услуг	7	100	100	–
Деятельность в области культуры, спорта, организации досуга и развлечений	8	97	6	... <sup>1)</sup>
Предоставление прочих видов услуг	6	183	99	–

<sup>1)</sup> Данные не публикуются в целях обеспечения конфиденциальности первичных статистических данных, полученных от организаций, в соответствии с Федеральным Законом от 29.11.2007 №282-ФЗ.



## САНКТ-ПЕТЕРБУРГ

В январе–феврале 2019 года в обращении участвовали векселя, обеспечивающие задолженность покупателей, на сумму 1,9 млрд. рублей, задолженность поставщикам – на 10,8 млрд. рублей.

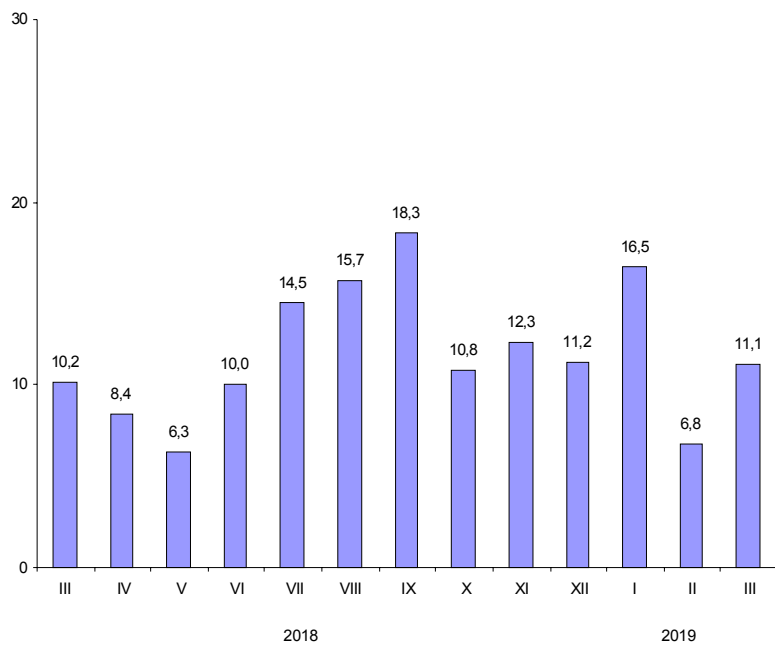
В вексельной форме находилось 0,4% всей задолженности поставщикам и 0,1% – задолженности покупателей.

### Превышение кредиторской задолженности над дебиторской задолженностью на 1 марта 2019 года

	млн. рублей			
	Задолженность		Превышение кредиторской задолженности над дебиторской	
	деби- торская	креди- торская	всего <sup>1)</sup>	в % к дебиторской задолженности
Всего	5464307	6069772	605465	11,1
в том числе по видам экономической деятельности:				
сельское, лесное хозяйство, охота, рыболовство и рыбоводство	4242	2007	-2235	x
добыча полезных ископаемых	551925	613587	61662	11,2
обрабатывающие производства	1606848	2092051	485203	30,2
обеспечение электрической энергией, газом и паром; кондиционирование воздуха	103914	251395	147480	141,9
водоснабжение; водоотведение, организация сбора и утилизации отходов, деятельность по ликвидации загрязнений	15368	20930	5563	36,2
строительство	714382	693462	-20920	x
торговля оптовая и розничная; ремонт автотранспортных средств и мотоциклов	1241738	980743	-260995	x
транспортировка и хранение	170014	157725	-12289	x
деятельность гостиниц и предприятий общественного питания	18206	29468	11263	61,9
деятельность в области информации и связи	130776	115858	-14918	x
деятельность финансовая и страховая	108303	46717	-61586	x
деятельность по операциям с недвижимым имуществом	311374	471972	160598	51,6
деятельность профессиональная, научная и техническая	454391	553279	98888	21,8
деятельность административная и сопутствующие дополнительные услуги	12154	17251	5098	41,9
государственное управление и обеспечение военной безопасности; социальное обеспечение	1470	486	-984	x
образование	1245	2699	1454	116,8
деятельность в области здравоохранения и социальных услуг	7826	5801	-2025	x
деятельность в области культуры, спорта, организации досуга и развлечений	5567	7869	2302	41,4
предоставление прочих видов услуг	4565	6472	1906	41,8

<sup>1)</sup> Знак "-" означает превышение дебиторской задолженности над кредиторской.

**Превышение кредиторской задолженности  
над дебиторской задолженностью  
(на 1 число месяца, в %)**



## ИНСТИТУЦИОНАЛЬНЫЕ ПРЕОБРАЗОВАНИЯ

### Характеристика организаций

На 1 апреля 2019 года число учтенных в Статистическом регистре Росстата хозяйствующих субъектов (юридических лиц и их филиалов) уменьшилось по сравнению с 1 апреля 2018 года на 23,8 тыс. единиц (на 7,1%) и составило 310,1 тыс. единиц.

*Распределение учтенных в Статистическом регистре Росстата организаций по видам экономической деятельности на 1 апреля 2019 года*

	Единиц	В % к	
		итогу	1 апреля 2018
Всего	310127	100	92,9
из них по видам экономической деятельности:			
сельское, лесное хозяйство, охота, рыболовство и рыбоводство	1130	0,4	91,7
добыча полезных ископаемых	357	0,1	98,9
обрабатывающие производства	24056	7,8	95,5
обеспечение электрической энергией, газом и паром; кондиционирование воздуха	819	0,3	93,9
водоснабжение; водоотведение, организация сбора и утилизации отходов, деятельность по ликвидации загрязнений	1084	0,3	92,1
строительство	41615	13,4	101,9
торговля оптовая и розничная; ремонт автотранспортных средств и мотоциклов	102157	32,9	86,5
транспортировка и хранение	20778	6,7	94,5
деятельность гостиниц и предприятий общественного питания	8862	2,9	94,3
деятельность в области информации и связи	11428	3,7	96,2
деятельность финансовая и страховая	4801	1,5	88,0
деятельность по операциям с недвижимым имуществом	22419	7,2	97,5
деятельность профессиональная, научная и техническая	30567	9,9	94,3
деятельность административная и сопутствующие дополнительные услуги	15557	5,0	95,0
государственное управление и обеспечение военной безопасности; социальное обеспечение	1223	0,4	94,8
образование	4214	1,4	94,8
деятельность в области здравоохранения и социальных услуг	4741	1,5	100,7
деятельность в области культуры, спорта, организации досуга и развлечений	5001	1,6	97,1
предоставление прочих видов услуг	8776	2,8	94,3
деятельность домашних хозяйств как работодателей; недифференцированная деятельность частных домашних хозяйств по производству товаров и оказанию услуг для собственного потребления	24	0,0	68,6
деятельность экстерриториальных организаций	16	0,0	100,0

За январь–март 2019 года в связи с ликвидацией снято с учета 11,7 тыс. хозяйствующих субъектов (3,8% от числа учтенных в Статистическом регистре), за соответствующий период 2018 года – 20,3 тыс. субъектов.

## САНКТ-ПЕТЕРБУРГ

Распределение учтенных в Статистическом регистре Росстата организаций по формам собственности на 1 апреля 2019 года

единиц

	Общее количество	В том числе по формам собственности:					
		государственная и муниципальная		частная		смешанная российская	
		всего	в % к общему количеству организаций	всего	в % к общему количеству организаций	всего	в % к общему количеству организаций
Всего	310127	4667	1,5	286819	92,5	886	0,3
из них по видам экономической деятельности:							
сельское, лесное хозяйство, охота, рыболовство и рыбоводство	1130	28	2,5	1039	91,9	2	0,2
добыча полезных ископаемых	357	1	0,3	337	94,4	1	0,3
обрабатывающие производства	24056	41	0,2	22835	94,9	62	0,3
обеспечение электрической энергией, газом и паром; кондиционирование воздуха	819	12	1,5	752	91,8	12	1,5
водоснабжение; водоотведение, организация сбора и утилизации отходов, деятельность по ликвидации загрязнений	1084	21	1,9	1005	92,7	2	0,2
строительство	41615	22	0,1	40077	96,3	17	0,0
торговля оптовая и розничная; ремонт автотранспортных средств и мотоциклов	102157	14	0,0	97671	95,6	28	0,0
транспортировка и хранение	20778	142	0,7	19815	95,4	29	0,1
деятельность гостиниц и предприятий общественного питания	8862	31	0,3	8222	92,8	8	0,1
деятельность в области информации и связи	11428	73	0,6	10627	93,0	48	0,4
деятельность финансовая и страховая	4801	7	0,1	3958	82,4	49	1,0
деятельность по операциям с недвижимым имуществом	22419	70	0,3	21203	94,6	99	0,4
деятельность профессиональная, научная и техническая	30567	269	0,9	28361	92,8	357	1,2
деятельность административная и сопутствующие дополнительные услуги	15557	38	0,2	14870	95,6	24	0,2
государственное управление и обеспечение военной безопасности; социальное обеспечение	1223	1044	85,4	170	13,9	3	0,2
образование	4214	2072	49,2	1971	46,8	37	0,9

## САНКТ-ПЕТЕРБУРГ

Распределение учтенных в Статистическом регистре Росстата организаций по формам собственности на 1 апреля 2019 года (окончание)

единиц

	Общее количество	В том числе по формам собственности:					
		государственная и муниципальная		частная		смешанная российская	
		всего	в % к общему количеству организаций	всего	в % к общему количеству организаций	всего	в % к общему количеству организаций
деятельность в области здравоохранения и социальных услуг	4741	429	9,0	4038	85,2	7	0,1
деятельность в области культуры, спорта, организации досуга и развлечений	5001	308	6,2	4263	85,2	40	0,8
предоставление прочих видов услуг	8776	37	0,4	5149	58,7	56	0,6
деятельность домашних хозяйств как работодателей; недифференцированная деятельность частных домашних хозяйств по производству товаров и оказанию услуг для собственного потребления	24	–	–	24	100,0	–	–
деятельность экстерриториальных организаций	16	–	–	1	6,3	–	–

## САНКТ-ПЕТЕРБУРГ

Распределение учтенных в Статистическом регистре Росстата организаций по организационно-правовым формам на 1 апреля 2019 года

	Единиц	В % к	
		итогу	1 апреля 2018
Всего учтено субъектов	310127	100	92,9
в том числе:			
юридические лица	307556	99,2	93,2
из них:			
коммерческие организации	288858	93,1	92,9
из них:			
хозяйственные товарищества	11	0,0	137,5
акционерные общества	5845	1,9	87,9
общества с ограниченной ответственностью	282570	91,1	93,0
хозяйственные партнерства	7	0,0	87,5
производственные кооперативы	208	0,1	97,2
крестьянские (фермерские) хозяйства	10	0,0	111,1
унитарные предприятия	91	0,0	88,3
в том числе:			
федеральные	29	0,0	90,6
субъекта РФ	50	0,0	92,6
муниципальные	12	0,0	70,6
прочие юридические лица	116	0,0	92,1
некоммерческие организации	18698	6,0	98,5
из них:			
корпоративные организации	10440	3,4	97,9
потребительские кооперативы	2612	0,8	98,6
общественные организации	2866	0,9	95,4
товарищества собственников недвижимости	3113	1,0	106,1
унитарные организации	8258	2,7	99,3
из них:			
фонды	1472	0,5	97,3
религиозные организации	499	0,2	103,5
учреждения	4731	1,5	97,8
в том числе:			
федеральные	444	0,1	99,1
субъекта РФ	2927	0,9	99,4
муниципальные	369	0,1	102,2
частные	991	0,3	91,3
организации, созданные без прав юридического лица	2568	0,8	64,7
международные организации	3	0,0	100,0

*Распределение учтенных в Статистическом регистре Росстата  
индивидуальных предпринимателей  
по видам экономической деятельности на 1 апреля 2019 года*

	Единиц	В % к	
		итогу	1 апреля 2018
Всего	169007	100	112,5
из них по видам экономической деятельности:			
сельское, лесное хозяйство, охота, рыболовство и рыбоводство	1099	0,7	98,7
добыча полезных ископаемых	20	0,0	117,6
обрабатывающие производства	8827	5,2	116,2
обеспечение электрической энергией, газом и паром; кондиционирование воздуха	87	0,1	120,8
водоснабжение; водоотведение, организация сбора и утилизации отходов, деятельность по ликвидации загрязнений	214	0,1	118,9
строительство	10193	6,0	138,2
торговля оптовая и розничная; ремонт автотранспортных средств и мотоциклов	48175	28,5	103,0
транспортировка и хранение	23623	14,0	110,6
деятельность гостиниц и предприятий общественного питания	4682	2,8	111,6
деятельность в области информации и связи	9607	5,7	123,2
деятельность финансовая и страховая	2246	1,3	97,5
деятельность по операциям с недвижимым имуществом	14464	8,6	114,1
деятельность профессиональная, научная и техническая	19188	11,4	122,7
деятельность административная и сопутствующие дополнительные услуги	7711	4,6	122,1
образование	3311	2,0	115,8
деятельность в области здравоохранения и социальных услуг	1005	0,6	115,1
деятельность в области культуры, спорта, организации досуга и развлечений	4680	2,8	118,4
предоставление прочих видов услуг	9680	5,7	109,3
деятельность домашних хозяйств как работодателей; недифференцированная деятельность частных домашних хозяйств по производству товаров и оказанию услуг для собственного потребления	17	0,0	85,0

## ДЕМОГРАФИЧЕСКАЯ СИТУАЦИЯ<sup>1)</sup>

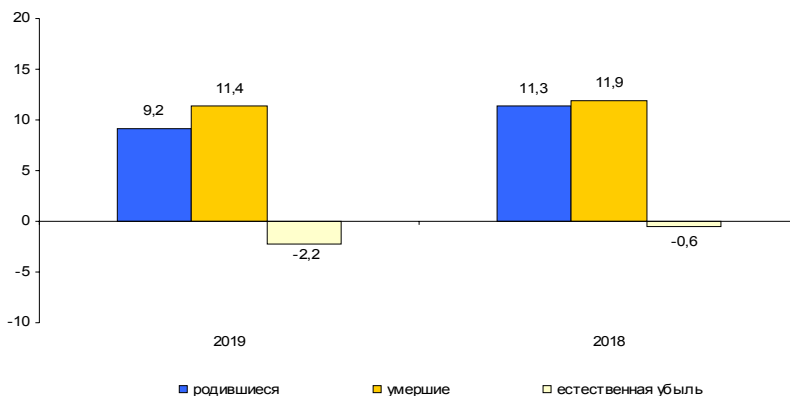
По предварительной оценке численность постоянного населения Санкт-Петербурга на 1 марта 2019 года составила 5386,8 тыс. человек и с начала года увеличилась на 2,9 тыс. человек или на 0,1%.

### Характеристика демографической ситуации в январе–феврале

	Человек			На 1000 человек населения <sup>2)</sup>			Справочно: на 1000 человек населения в целом за 2018
	2019	2018	прирост, снижение (-)	2019	2018	2019 в % к 2018	
Родившиеся	7974	9757	-1783	9,2	11,3	81,4	11,9
Умершие	9905	10262	-357	11,4	11,9	95,8	11,1
в том числе дети в возрасте до 1 года <sup>3)</sup>	29	40	-11	2,8	3,6	77,8	3,7
Естественная убыль	-1931	-505		-2,2	-0,6	3,7 р.	0,8
Зарегистрировано:							
браков	2380	5268	-2888	2,7	6,1	44,3	8,2
разводов	1886	4023	-2137	2,2	4,7	46,8	4,8

Рост численности населения в январе–феврале 2019 года произошел за счет миграционного прироста. Миграционный прирост полностью компенсировал естественную убыль населения и превысил её в 1,5 раза.

### Коэффициенты естественного движения населения (на 1000 человек населения) в январе–феврале



<sup>1)</sup> С 1 октября 2018 года оператором системы «Единый государственный реестр записей актов гражданского состояния» (ЕГР ЗАГС) определена Федеральная налоговая служба России. Данные по естественному движению населения, полученные из ЕГР ЗАГС на федеральном уровне за январь-февраль 2019г., в дальнейшем могут быть скорректированы.

<sup>2)</sup> Здесь и далее показатели помесячной оперативной отчетности приведены в пересчете на год.

<sup>3)</sup> Относительные показатели в расчете на 1000 родившихся живыми.



**УРОВЕНЬ ЖИЗНИ НАСЕЛЕНИЯ**

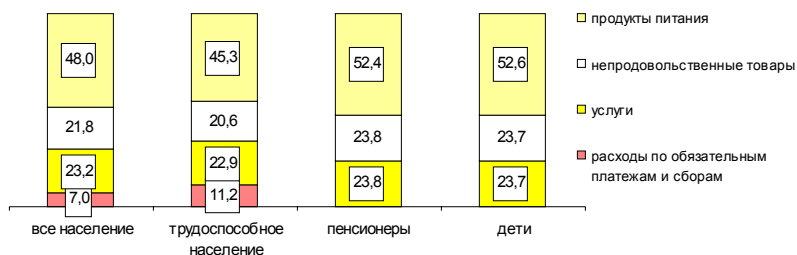
В соответствии с распоряжением Правительства Российской Федерации от 20 марта 2019 г. № 469-р о внесении изменений в Федеральный план статистических работ Росстат и его территориальные органы переходят на квартальную публикацию данных по денежным доходам и расходам населения. Информация за январь–март будет опубликована в докладе за январь–апрель 2019 года.

*Динамика величины прожиточного минимума<sup>1)</sup>*

	Все население	В том числе:			Соотношение среднедушевого денежного дохода и прожиточного минимума, %
		трудоспособное	пенсионеры	дети	
рублей в месяц					
2017					
I квартал	10605,7	11658,9	8475,5	10221,7	338,5
II квартал	10758,7	11830,3	8591,6	10367,9	403,1
III квартал	10791,6	11868,2	8612,2	10403,2	375,3
IV квартал	10791,6	11868,2	8612,2	10403,2	462,3
2018					
I квартал	10862,1	11903,1	8831,3	10594,4	342,7
II квартал	11007,6	12063,8	8944,3	10741,7	384,0
III квартал	11021,3	12079,5	8954,1	10754,6	364,4
IV квартал <sup>2)</sup>	11055,2	12118,2	8981,0	10783,6	451,1
в % к предыдущему периоду	100,3	100,3	100,3	100,3	x
в % к соответствующему периоду прошлого года	102,4	102,1	104,3	103,7	x

Соотношение среднедушевых денежных доходов и прожиточного минимума в IV квартале 2018 года составило 451,1% и уменьшилось по сравнению с IV кварталом 2017 года (462,3%).

**Структура величины прожиточного минимума в IV квартале 2018 года (в %)**



<sup>1)</sup> По данным Комитета по социальной политике Санкт-Петербурга.

<sup>2)</sup> Величина прожиточного минимума установлена постановлением Правительства Санкт-Петербурга от 07.03.2019 №120 «Об установлении величины прожиточного минимума на душу населения и для основных социально-демографических групп населения в Санкт-Петербурге за IV квартал 2018 года».

**ЗДРАВООХРАНЕНИЕ**

*Заболеваемость населения отдельными инфекционными заболеваниями<sup>1)</sup>*

	Февраль В % к		Январь-		Справочно:		
	2019,	январю	февраль	февраль	2018	январь-	январь-
случаев	февралю	2019	2019	2018	в % к	февралю	2018 в % к
	2018	2019	январю-	январю-	январю-	2018	2017
			февра-	февра-	февра-		
			лю 2018	лю 2017	лю 2018		к январю-
							февралю
							2017
<i>Кишечные инфекции</i>							
Острые кишечные инфекции	4782	109,7	88,2	117,4	99,0	100,5	92,0
из них:							
бактериальная дизентерия (шигеллез)	28	1,8 р.	45,9	1,9 р.	66,7	50,0	92,3
Сальмонеллезные инфекции	106	93,0	106,0	89,6	105,6	98,3	99,6
<i>Гепатиты</i>							
Острые гепатиты	29	60,4	87,9	65,3	57,1	102,1	62,5
из них:							
гепатит А	20	52,6	90,9	62,7	53,5	131,0	55,8
гепатит В	2	х	2,0 р.	60,0	–	–	71,4
гепатит С	6	100,0	66,7	83,3	75,0	50,0	78,3
<i>Некоторые инфекции, управляемые средствами специфической профилактики</i>							
Краснуха	1	х	х	х	–	–	–
Коклюш	134	75,3	116,5	77,8	5,6 р.	125,4	4,4 р.
Паротит эпидемический	2	100,0	2,0 р.	1,5 р.	66,7	х	50,0
Корь	10	х	2,0 р.	15,0 р.	–	–	х
<i>Острые респираторно-вирусные инфекции</i>							
Острые инфекции верхних дыхательных путей, тыс.	249,1	110,3	114,0	114,9	110,3	124,5	94,2
Грипп	722	5,4 р.	2,7 р.	6,3 р.	50,0	5,3 р.	21,3
<i>Социально значимые болезни</i>							
Сифилис	92	143,8	126,0	125,0	81,0	94,1	87,4
Гонорейная инфекция	51	1,8 р.	3,2 р.	131,4	55,8	131,8	56,0
Туберкулез (впервые выявленный)	149	91,4	12,4 р.	93,6	91,1	18,1 р.	94,0
Болезнь, вызванная вирусом иммунодефицита человека и бессимптомный инфекционный статус, вызванный вирусом иммунодефицита человека (ВИЧ)	250	98,8	125,6	93,2	95,1	110,5	87,8
Педикулез	492	72,5	95,2	66,2	93,0	80,3	73,5

<sup>1)</sup> По данным Территориальных управлений Федеральной службы по надзору в сфере защиты прав потребителей и благополучия человека.

## САНКТ-ПЕТЕРБУРГ

### ПРЕСТУПНОСТЬ<sup>1)</sup>

Распределение числа зарегистрированных преступлений по видам

	Январь-март 2019	В % к январю-марту 2018	Справочно: январь-март 2018 в % к январю-марту 2017
Зарегистрировано преступлений	12885	100,0	106,7
из них:			
убийство и покушение на убийство	36	75,0	66,7
умышленное причинение тяжкого вреда здоровью	120	118,8	84,2
изнасилование и покушение на изнасилование	20	133,3	78,9
разбой	70	57,4	134,1
грабеж	412	87,5	89,7
кража	4309	94,0	107,9
мошенничество	896	91,2	134,3
хулиганство	24	126,3	135,7
преступления, связанные с незаконным оборотом наркотиков	3080	102,6	93,9

В январе–марте 2019 года зарегистрировано 4922 тяжких и особо тяжких преступления, что на 1,1% меньше, чем в январе–марте 2018 года. Их доля в общем числе зарегистрированных преступлений составила 38,2%.

Доля преступлений, связанных с незаконным оборотом наркотиков, составила 23,9%.

За этот период зарегистрировано 938 преступлений экономической направленности, что на 6,7% меньше, чем в январе–марте 2018 года.

#### Характеристика лиц, совершивших преступления

	Январь-март 2019	В % к январю-марту 2018	Справочно: январь-март 2018 в % к январю-марту 2017
Выявлено лиц, совершивших преступления	5309	97,0	102,7
из них:			
несовершеннолетних	76	62,3	101,7
женщин	837	105,4	111,0
учащихся, студентов	153	80,1	97,0
без постоянного источника дохода	3242	98,7	101,3
из них безработных	21	7,0 р.	42,9

<sup>1)</sup> По данным ГУ МВД России по г. Санкт-Петербургу и Ленинградской области.

**САНКТ-ПЕТЕРБУРГ**

**ПРИЛОЖЕНИЕ**

**Производство важнейших видов товаров  
в январе–марте 2019 года**

	Единица измерения	Произведено	В % к январю-марту 2018 года
<i>Производство пищевых продуктов</i>			
Колбасные изделия	тыс. т	7,6	98,3
Полуфабрикаты мясные, мясосодержащие	—"	7,9	61,7
Рыба переработанная и консервированная	—"	19,6	66,4
Молоко жидкое обработанное	—"	40,7	109,6
Сыр и творог	—"	3,6	110,2
Продукты кисломолочные (кроме творога и продуктов из творога)	—"	18,3	92,9
Мука	—"	113,3	105,1
Хлеб и хлебобулочные изделия	—"	76,6	102,9
Кондитерские изделия	—"	60,2	106,1
Каши сухие	—"	1,0	108,3
Продукты пищевые из муки, крупы, крахмала (кроме детского питания)	—"	3,2	76,4
Флодоовощные консервы	млн. усл. банок	2,7	102,3
<i>Производство напитков</i>			
Пиво	млн. дкл	11,6	123,8
Напитки безалкогольные прочие	—"	8,9	99,9
Воды минеральные природные питьевые и воды питьевые	млн. полупитров	7,5	95,0
<i>Производство одежды</i>			
Спецодежда	тыс. шт.	53,2	2,4 р.
Изделия трикотажные или вязанные	—"	266,6	1,8 р.
<i>Производство кожи и изделий из кожи</i>			
Обувь	тыс. пар	620,0	101,1
<i>Обработка древесины и производство изделий из дерева и пробки, кроме мебели, производство изделий из соломки и материалов для плетения</i>			
Фанера	тыс. м <sup>3</sup>	42,3	107,8
<i>Производство химических веществ и химических продуктов</i>			
Материалы лакокрасочные	тыс. т	43,7	121,9
Средства моющие	—"	34,7	88,7
Средства для бритья; дезодоранты и антиперспиранты; средства для ванн, прочие парфюмерные, косметические или туалетные средства	млн. шт.	27,4	79,6
<i>Производство лекарственных средств и материалов, применяемых в медицинских целях</i>			
Препараты лекарственные	млрд. руб.	6,3	147,8
<i>Производство резиновых и пластмассовых изделий</i>			
Бутыли, бутылки, флаконы и аналогич- ные изделия из пластмасс	млн. шт.	34,9	100,1
Изделия упаковочные пластмассовые прочие	—"	841,1	142,9
Блоки оконные пластмассовые	тыс. м <sup>2</sup>	79,0	96,3

	Единица измерения	Произведено	В % к январю-марту 2018 года
<i>Производство прочей неметаллической минеральной продукции</i>			
Стеклопакеты	тыс. м <sup>2</sup>	316,0	112,8
Блоки и прочие изделия сборные строительные для зданий и сооружений из цемента, бетона или искусственного камня	тыс. м <sup>3</sup>	101,0	36,4
Бетон, готовый для заливки (товарный бетон)	—"	418,3	82,2
<i>Производство металлургическое</i>			
Прокат готовый	тыс. т	252,2	112,1
Сталь нелегированная	—"	14,9	75,8
Сталь легированная	—"	41,6	112,8
<i>Производство готовых металлических изделий</i>			
Конструкции и детали конструкций из черных металлов	тыс. т	41,0	101,1
Инструменты рабочие сменные для станков и для ручного инструмента	тыс. шт.	187,8	1,6 р.
<i>Производство компьютеров, электронных и оптических изделий</i>			
Компьютеры и периферийное оборудование	млрд. руб.	1,0	139,0
Счетчики производства или потребления жидкости	тыс. шт.	448,6	104,7
Счетчики производства или потребления электроэнергии	—"	257,8	78,6
<i>Оборудование электрическое</i>			
Светильники и осветительные устройства	тыс. шт.	215,4	93,1
<i>Производство машин и оборудования</i>			
Арматура для трубопроводов, сосудов, котлов, цистерн, баков и аналогичных емкостей	тыс. шт.	37,1	126,1
<i>Производство автотранспортных средств, прицепов и полуприцепов</i>			
Автомобили легковые	тыс. шт.	93,0	105,9
Комплекующие и принадлежности для автотранспортных средств прочие	млрд. руб.	16,7	139,5
<i>Производство прочих готовых изделий</i>			
Инструменты и оборудование медицинские	млрд. руб.	1,1	1,6 р.
<i>Обеспечение электрической энергией, газом и паром; кондиционирование воздуха</i>			
Электроэнергия	млрд. кВт-ч	7,1	107,6
Пар и горячая вода	млн. Гкал	19,9	96,7

**Строительство объектов федеральной адресной инвестиционной программы в январе–марте 2019 года**

тыс. рублей

	Срок ввода объекта (мощности)	Инвестиции в основной капитал		
		лимит, установленный на год	освоено за отчетный период <sup>1)</sup>	% технической готовности
<b>Федеральные целевые программы</b>				
<i>"Развитие судебной системы России"</i>				
Управление Судебного департамента в г. Санкт-Петербурге				
строительство здания Московского районного суда	2019	267151	–	73,2
Арбитражный суд г. Санкт-Петербурга и Ленинградской области				
строительство здания суда	2019	459659	–	92,1
<i>"Исследования и разработки по приоритетным направлениям развития научно-технологического комплекса"</i>				
ФГБУН "Физико-технический институт им. А.Ф. Иоффе Российской академии наук"				
строительство и техническое перевооружение НИОКР-центра	2020	1500000	27079	51,4
<b>Объекты, мероприятия (укрупненные инвестиционные проекты), не включенные в долгосрочные (федеральные) целевые программы</b>				
ФГБУ "Научно-исследовательский детский ортопедический институт им. Г.И. Турнера"				
строительство реабилитационно-восстановительного отделения клиники на 200 коек и общежития гостиницы	2022	639190	–	10,8
ФГБУК "Государственный академический Мариинский театр"				
реконструкция Концертного зала Мариинского театра с пристройкой двух вспомогательных административно-бытовых корпусов (строительство Южного вспомогательного корпуса)	2019	50000	–	21,8
ФГБУК "Государственный музей заповедник "Петергоф"				
реконструкция мелиоративной системы, гидросооружений и системы водоотведения от зданий. Архитектурно-ландшафтный комплекс "Ораниенбаум" (реконструкция объектов музея) 2 этап	2019	393120	–	26,8
ФГБУ "Федеральный медицинский исследовательский центр им. В.А. Алмазова" Минздрава РФ				
строительство научно-клинического нейрохирургического комплекса, 1-й 2-й этапы	2023	1042435	–	7,6
строительство научно-оздоровительного комплекса	2023	80000	–	–

<sup>1)</sup> За счет всех источников финансирования.

	Срок ввода объекта (мощности)	Инвестиции в основной капитал		
		лимит, установленный на год	освоено за отчетный период <sup>1)</sup>	% технической готовности
проектно-изыскательские работы	...	25000	–	–
ФКУ "Республиканская клиническая инфекционная больница, п. Усть-Ижора Центр реабилитации и восстановления ВИЧ-инфекционных детей школьного возраста, оставшихся без попечения родителей"				
проектные и изыскательские работы	...	16195	...	...
строительство	2020	170000	–	73,9
ФГБОУ ВО "Санкт-Петербургский государственный университет"				
комплекс дворцово-паркового ансамбля "Михайловская дача", строительство объектов для размещения бизнес – школы – Высшей школы менеджмента ФГБОУ ВО "Санкт-Петербургский государственный университет", 3-я очередь, 1-й этап	2020	481140	51378	77,8
ФГБУН Институт океанологии им. П.П. Ширшова РАН				
реконструкция с приспособлением для нужд Института океанологии им. П.П. Ширшова РАН объекта культурного наследия "Дома Долгоруковых"				
реконструкция	2019	114042	50102	46,3
ФГБУН Библиотека РАН				
реконструкция с расширением здания книгохранилища библиотеки Академии наук. Завершение строительных работ в лабораторно-архивном блоке	2019	1486	–	9,2
ФГБУН Архив Российской академии наук				
строительство нового здания СПб филиала Архива Российской академии наук	2019	298457	–	72,2
ФГБОУ ДПО "Северо-Западный институт повышения квалификации ФНС России"				
реконструкция учебного корпуса	2022	242115	–	–
проектные и изыскательские работы	...	6938	–	–
ФГБОУ ВО "Первый Санкт-Петербургский государственный медицинский университет им. академика Павлова Министерства здравоохранения РФ"				
строительство нового корпуса, включающего в себя клинико- реабилитационный центр клиники НИИ детской онкологии, гематологии и трансплантологии им. Р.М.Горбачевой и новую часть клиники офтальмологии	2021	826850	–	–
проектные и изыскательские работы	...	9404	–	–

<sup>1)</sup> За счет всех источников финансирования.



	Срок ввода объекта (мощности)	Инвестиции в основной капитал		
		лимит, установленный на год	освоено за отчетный период <sup>1)</sup>	% технической готовности
ФГБОУ ВПО "Российская академия народного хозяйства и государственной службы при Президенте РФ", учебный корпус Северо-Западного института филиал РАНХиГС				
реконструкция в режиме реставрации с приспособлением к современному использованию	2022	283290	–	–
проектные и изыскательские работы	...	1988	–	–
Управление делами президента. ФГБУ "Управление заказчика строительства и реконструкции объектов в Северо-Западном федеральном округе"				
строительство комплекса зданий в составе административных зданий Верховного суда РФ, Судебного Департамента при Верховном суде РФ, инженерно-технического блока жилкомплеса с паркингом для судей, сотрудников аппарата				
строительство	2021	6724044	283374	10,8
проектные и изыскательские работы	...	100909	...	...
проектирование и реконструкция (в режиме реставрации с приспособлением к современному использованию) объекта капитального строительства "Комплекс зданий и сооружений Федоровского городка в Царском селе Санкт-Петербурга	2021	439096	137247	12,9
Национальный исследовательский университет "Высшая школа экономики"				
строительство общежития на 600 мест по адресу: г. Санкт-Петербург, ул. Крупской, д.3, проектные и изыскательские работы	2021	100000	–	0,8
ФГБУ "Ленинградская межобластная ветеринарная лаборатория"				
строительство нового здания в целях размещения лабораторного блока (корпуса) биологической защиты, для работы с возбудителями АЧС и иными опасными болезнями животных	2023	112960	–	10,0
ФГБОУ ВО "Санкт-Петербургский государственный аграрный университет"				
реконструкция учебного корпуса с элементами реставрации	2020	100000	–	61,6
Межрегиональное управление Федеральной службы по регулированию алкогольного рынка по Северо-Западному федеральному округу				
приобретение административного здания	2019	128300	–	–

<sup>1)</sup> За счет всех источников финансирования.

	Срок ввода объекта (мощности)	Инвестиции в основной капитал		
		лимит, установленный на год	освоено за отчетный период <sup>1)</sup>	% технической готовности
<i>"Поддержание, развитие и использование системы ГЛОНАСС"</i>				
АО "Концерн воздушно-космической обороны "Алмаз-Антей" АО "Российский институт радионавигации и времени"				
реконструкция и перевооружение научно-производственной базы для разработки и производства средств комплекса единого времени ГЛОНАСС				
	2020	566991	7986	11,9

<sup>1)</sup> За счет всех источников финансирования.

**Ввод в действие жилых домов  
по районам Санкт-Петербурга в январе–марте 2019 года**

	<i>Введено</i>		<i>В % к январю-марту 2018</i>		<i>Справочно: январь-март 2018 в % к январю-марту 2017</i>	
	<i>общей площади, тыс. м<sup>2</sup></i>	<i>квартир</i>	<i>общая площадь</i>	<i>квартиры</i>	<i>общая площадь</i>	<i>квартиры</i>
Всего	293,2	4216	39,8	27,6	66,0	65,4
Выборгский	12,1	89	2,1 р.	4,5 р.	3,9	0,5
Калининский	–	–	–	–	95,3	93,3
Кировский	1,8	11	2,5 р.	3,7 р.	4,7	0,9
Колпинский	11,2	152	86,4	73,4	72,7 р.	69,0 р.
Красногвардейский	5,4	72	66,3	44,2	8,6	9,4
Красносельский	27,8	371	25,0	14,8	31,3 р.	64,2 р.
Курортный	24,1	168	2,2 р.	2,7 р.	31,1	9,9
Московский	28,2	448	31,5	36,4	69,3	51,2
Невский	61,4	1257	82,4	63,7	47,2	49,8
Петроградский	–	–	–	–	22,3	34,1
Петродворцовый	17,9	138	3,0 р.	4,8 р.	133,9	58,0
Приморский	31,9	446	16,9	9,4	77,2	76,6
Пушкинский	66,2	984	1,9 р.	2,4 р.	80,6	56,5
Центральный	5,2	80	х	х	х	х

## САНКТ-ПЕТЕРБУРГ

### Цены на основные продукты питания и соотношение этих цен с ценой на говядину

	Средняя цена, в рублях за килограмм			Соотношение цены продукта с ценой на говядину		
	декабрь 2018	февраль 2019	март 2019	декабрь 2018	февраль 2019	март 2019
Говядина	347,20	348,37	349,70	100	100	100
Куры	149,22	149,90	144,90	43	43	41
Свинина	263,43	262,19	261,87	76	75	75
Баранина	431,57	439,86	477,81	124	126	137
Рыба мороженая	180,86	179,56	178,92	52	52	51
Масло сливочное	699,07	705,58	713,27	201	203	204
Маргарин	194,88	187,00	187,76	56	54	54
Масло подсолнечное	124,65	122,38	121,86	36	35	35
Молоко пастеризованное, л	67,45	68,25	69,55	19	20	20
Сметана	195,44	197,16	200,69	56	57	57
Творог нежирный	334,59	343,80	344,04	96	99	98
Сыр твердый	485,79	487,51	489,72	140	140	140
Яйца, 10 шт.	71,08	68,06	65,33	20	20	19
Сахар-песок	47,36	47,80	47,42	14	14	14
Хлеб ржано-пшеничный	71,45	70,45	71,78	21	20	21
Хлеб пшеничный	79,09	75,33	75,36	23	22	22
Мука пшеничная	41,88	41,65	43,60	12	12	12
Рис	93,21	95,33	95,64	27	27	27
Пшено	66,03	72,66	76,60	19	21	22
Вермишель	101,82	104,17	105,63	29	30	30
Картофель	26,95	30,17	31,77	8	9	9
Капуста	28,97	35,78	47,12	8	10	13
Морковь	32,48	37,32	42,01	9	11	12
Лук репчатый	30,93	34,95	39,16	9	10	11
Яблоки	93,21	100,23	102,09	27	29	29

В Санкт-Петербурге в марте 2019 года по сравнению с декабрем 2018 года относительно цены на говядину подорожали: баранина, масло сливочное, молоко, сметана, творог нежирный, пшено, вермишель, картофель, капуста, морковь, лук репчатый, яблоки; подешевели: куры, свинина, рыба мороженая, маргарин, масло подсолнечное, яйца, хлеб пшеничный; по сыру твердому, сахарному песку, хлебу ржано-пшеничному, муке пшеничной, рису соотношение цен осталось на прежнем уровне.

**Изменение заработной платы  
и сводного индекса потребительских цен**

в % к предыдущему месяцу

	<i>Средняя номинальная заработная плата</i>	<i>Индекс потребительских цен</i>	<i>Реальная заработная плата</i>
2018			
декабрь	133,2	100,7	132,3
2019			
январь	73,3	101,1	72,5
февраль	103,3	100,4	102,8
март	...	100,3	...

## САНКТ-ПЕТЕРБУРГ

Количество организаций, учтенных  
в Статистическом регистре Росстата на 1 апреля 2019 года,  
по районам Санкт-Петербурга

	Единиц	В % к	
		итогу	1 апреля 2018
Всего	310127	100	92,9
Адмиралтейский	23942	7,7	88,5
Василеостровский	19782	6,4	96,1
Выборгский	29275	9,4	94,8
Калининский	19667	6,3	96,5
Кировский	20362	6,6	96,5
Колпинский	3134	1,0	101,2
Красногвардейский	17658	5,7	86,4
Красносельский	7070	2,3	98,0
Кронштадтский	583	0,2	102,1
Курортный	1401	0,5	100,9
Московский	27694	8,9	86,1
Невский	26055	8,4	100,0
Петроградский	21864	7,1	98,1
Петродворцовый	2011	0,6	101,2
Приморский	26600	8,6	96,9
Пушкинский	4645	1,5	104,7
Фрунзенский	18577	6,0	96,2
Центральный	39807	12,8	83,8

**Количество индивидуальных предпринимателей, учтенных в  
Статистическом регистре Росстата на 1 апреля 2019 года,  
по районам Санкт-Петербурга**

	<i>Единиц</i>	<i>В % к</i>	
		<i>итогу</i>	<i>1 апреля 2018</i>
Всего	169007	100	112,5
Адмиралтейский	5682	3,4	108,8
Василеостровский	7403	4,4	112,2
Выборгский	16127	9,5	114,0
Калининский	14319	8,5	113,7
Кировский	10196	6,0	108,1
Колпинский	4684	2,8	110,8
Красногвардейский	11269	6,7	112,7
Красносельский	12209	7,2	113,6
Кронштадтский	1055	0,6	105,6
Курортный	1994	1,2	109,9
Московский	10984	6,5	112,6
Невский	15946	9,4	113,3
Петроградский	5682	3,4	115,4
Петродворцовый	3360	2,0	108,4
Приморский	20712	12,3	115,7
Пушкинский	6440	3,8	115,3
Фрунзенский	11837	7,0	110,3
Центральный	9108	5,4	109,7

## САНКТ-ПЕТЕРБУРГ

### ФИНАНСЫ

#### Показатели финансово-кредитной системы

Исполнение консолидированного бюджета в 2018 году<sup>1)</sup>

млн. рублей

	Доходы	Расходы	Профицит (+), дефицит (-)
Январь-ноябрь	524282	490400	33882
Январь-декабрь	589468	579701	9767

Исполнение бюджета

по статьям доходов и расходов на 1 января 2019 года

	Млн. рублей	В % к итогу
Доходы	589468	100
из них:		
налог на доходы физических лиц	256869	43,6
налог на прибыль организаций	160339	27,2
акцизы	20188	3,4
доходы от использования имущества, находящегося в государственной и муниципальной собственности	18381	3,1
безвозмездные поступления	25032	4,2
Расходы	579701	100
из них на:		
общегосударственные вопросы	29594	5,1
национальную безопасность и правоохранительную деятельность	3942	0,7
национальную экономику	119613	20,6
жилищно-коммунальное хозяйство	63579	11,0
социально-культурные мероприятия в том числе:	358645	61,9
образование	145947	25,2
культура, кинематография	21800	3,8
здравоохранение	75769	13,1
социальная политика	98269	17,0
физическая культура и спорт	14640	2,5
средства массовой информации	2220	0,4

<sup>1)</sup> По данным Комитета финансов Санкт-Петербурга.



**МЕТОДОЛОГИЧЕСКИЙ  
КОММЕНТАРИЙ**

## МЕТОДОЛОГИЧЕСКИЙ КОММЕНТАРИЙ

**Индекс выпуска базовых отраслей экономики** представляет собой отношение суммы выпусков базовых отраслей экономики (сельскохозяйственное производство, добыча полезных ископаемых, обрабатывающие производства, обеспечение электрической энергией, газом и паром; кондиционирование воздуха и водоснабжение; водоотведение, организация сбора и утилизации отходов, деятельность по ликвидации загрязнений, строительство, транспорт, розничная торговля) отчетного периода в ценах соответствующего периода предыдущего года к сумме выпусков базовых отраслей в соответствующем периоде предыдущего года в фактически действовавших ценах.

**Оборот организаций** – стоимость отгруженных товаров собственного производства, выполненных собственными силами работ и услуг, а также выручка от продажи приобретенных на стороне товаров (без налога на добавленную стоимость, акцизов и других аналогичных обязательных платежей).

**Индекс производства** – относительный показатель, характеризует изменение масштабов производства в сравниваемых периодах. Различают индивидуальные и сводные индексы производства. Индивидуальные индексы отражают изменение выпуска одного продукта и исчисляются как отношение объемов производства данного вида продукта в натурально-вещественном выражении в сравниваемых периодах. Сводный индекс производства характеризует совокупные изменения всех видов продукции и отражает изменение создаваемой в процессе производства стоимости в результате изменения только физического объема производимой продукции. Для исчисления сводного индекса производства индивидуальные индексы по конкретным видам продукции поэтапно агрегируются в индексы по видам деятельности, подгруппам, группам, подклассам, классам, подразделам и разделам. **Индекс промышленного производства** – агрегированный индекс производства по видам деятельности "добыча полезных ископаемых", "обрабатывающие производства", "обеспечение электрической энергией, газом и паром; кондиционирование воздуха", "водоснабжение, водоотведение, организация сбора и утилизации отходов, деятельность по ликвидации загрязнений".

**Объем отгруженных товаров собственного производства** представляет собой стоимость тех товаров, которые произведены данным юридическим лицом и фактически в отчетном периоде отгружены или отпущены в порядке продажи, а также прямого обмена на сторону (другим юридическим и физическим лицам), независимо от того, поступили деньги на счет продавца или нет.

Данные по этому показателю представляются по совокупности организаций с соответствующим фактическим видом деятельности и отражают коммерческую деятельность организаций.

**Объем работ, выполненных собственными силами по виду деятельности "строительство"** – стоимость работ, выполненных организациями собственными силами по виду деятельности "Строительство" на основании договоров и (или) контрактов, заключаемых с заказчиками. В стоимость этих работ включаются строительно-монтажные работы, а также прочие подрядные работы, выполненные по генеральным, прямым и субподрядным договорам за счет всех источников финансирования по строительству новых объектов, капитальному и текущему ремонту, реконструкции, модернизации жилых и нежилых зданий и инженерных сооружений.

**Число построенных квартир** – количество квартир в законченных строительством жилых домах квартирного, гостиничного типа и общежитиях.

**Общая площадь жилых помещений во введенных в эксплуатацию жилых зданиях (домах)** определяется как сумма площадей всех частей жилых помещений, включая площадь помещений вспомогательного использования, предназначенных для удовлетворения гражданами бытовых и иных нужд, связанных с их проживанием в жилом помещении, а также площадей лоджий, балконов, веранд, террас, подсчитываемых с соответствующими понижающими коэффициентами.

К помещениям вспомогательного использования относятся кухни, передние, холлы, внутриквартирные коридоры, ванные или душевые, туалеты, кладовые или хозяйственные встроенные шкафы. В домах-интернатах для престарелых и инвалидов, ветеранов, специальных домах для одиноких престарелых, детских домах к подсобным помещениям относятся

столовые, буфеты, клубы, читальни, спортивные залы, приемные пункты бытового обслуживания и медицинского обслуживания.

**Объем перевозок (отправление) грузов** – количество грузов в тоннах, перевезенных транспортом всех организаций, на автомобильном транспорте – включая предпринимателей (физических лиц) – владельцев грузовых автомобилей, осуществляющих коммерческие перевозки грузов.

**Грузооборот транспорта** – объем работы транспорта всех видов экономической деятельности по перевозкам грузов, на автомобильном транспорте – включая предпринимателей (физических лиц). Единицей измерения является тонно-километр, т.е. перемещение 1 тонны груза на 1 километр. Исчисляется суммированием произведений массы перевезенных грузов каждой перевозки в тоннах на расстояние перевозки в километрах.

**Пассажиروоборот транспорта общего пользования** – объем работы транспорта по перевозкам пассажиров, включая оценку перевозок пассажиров, пользующихся правом бесплатного проезда. Единицей измерения является пассажиро-километр, т.е. перемещение пассажира на 1 километр. Исчисляется суммированием произведений количества пассажиров каждой перевозки на расстояние перевозки в километрах.

**Объем услуг в сфере телекоммуникаций** – стоимость услуг электросвязи, услуг соединения и пропуска трафика, услуг по обеспечению регулирования использования радиочастотного спектра радиоэлектронных средств.

**Объем производства продукции сельского хозяйства хозяйствами всех категорий** (сельхозорганизации, крестьянские (фермерские) хозяйства, индивидуальные предприниматели, население) формируется как объем производства готовой продукции растениеводства и животноводства (без учета предоставления услуг) и изменение стоимости незавершенного производства продукции растениеводства и животноводства по видам деятельности "Растениеводство", "Животноводство", "Растениеводство в сочетании с животноводством (смешанное сельское хозяйство)".

Данные о выпуске продукции сельского хозяйства за отдельные месяцы могут впоследствии уточняться.

Данные о поголовье скота, производстве и реализации животноводческой продукции по всем сельхозпроизводителям определяются: по сельскохозяйственным предприятиям – на основании сведений форм федерального государственного статистического наблюдения; по хозяйствам населения и крестьянским (фермерским) хозяйствам – расчетно, по материалам выборочных обследований с привлечением информации сельских администраций.

**Оборот оптовой торговли** – стоимость отгруженных товаров, приобретенных ранее на стороне в целях перепродажи юридическим лицам и индивидуальным предпринимателям для профессионального использования (переработки или дальнейшей продажи).

Оборот оптовой торговли приводится в фактических продажных ценах, включающих торговую наценку, налог на добавленную стоимость, акциз, экспортную пошлину, таможенные сборы и аналогичные обязательные платежи. Сумма вознаграждения комиссионеров (повенных, агентов) отражается по фактической стоимости, включая НДС.

Оборот оптовой торговли включает данные по организациям с основным видом экономической деятельности "оптовая торговля, включая торговлю через агентов, кроме торговли автотранспортными средствами и мотоциклами" и по организациям других видов деятельности, осуществляющих оптовую торговлю.

Оборот оптовой торговли формируется по данным федерального статистического наблюдения за коммерческими организациями (предприятиями), не относящимися к субъектам малого предпринимательства, выборочного обследования малых предприятий оптовой торговли (кроме микропредприятий), которые проводятся с месячной периодичностью, ежеквартальных выборочных обследований малых предприятий всех видов деятельности (кроме микропредприятий), а также годовых выборочных обследований микропредприятий и индивидуальных предпринимателей с распространением полученных по выборочным обследованиям данных на генеральную совокупность объектов наблюдения.

Микропредприятия – малые предприятия со средней численностью работников до 15 человек включительно.

Кроме того, в соответствии с требованиями системы национальных счетов оборот оптовой торговли досчитывается на объемы скрытой деятельности.

**Оборот розничной торговли** представляет собой выручку от продажи товаров населению для личного потребления или использования в домашнем хозяйстве за наличный расчет или оплаченных по кредитным карточкам, по расчетным чекам банков, по перечисленным со счетов вкладчиков, посредством платежных карт, что также учитывается как продажа за наличный расчет. Стоимость товаров, проданных отдельным категориям населения со скидкой, включается в оборот розничной торговли в полном объеме.

**Индекс физического объема оборота розничной торговли** – относительный показатель, характеризующий изменение оборота розничной торговли в сравниваемых периодах в сопоставимых ценах.

**Оборот общественного питания** представляет собой выручку от продажи собственной кулинарной продукции, а также покупных товаров без кулинарной обработки населению для потребления, главным образом, на месте, а также организациям и индивидуальным предпринимателям для организации питания различных контингентов населения.

Оборот розничной торговли (оборот общественного питания) включает данные как по организациям, для которых эта деятельность является основной, так и по организациям других видов деятельности, осуществляющим продажу населению товаров (кулинарной продукции) через собственные торговые заведения (заведения общественного питания), или с оплатой через свою кассу. Оборот розничной торговли, кроме того, включает продажу товаров индивидуальными предпринимателями, физическими лицами на розничных рынках и ярмарках.

Оборот розничной торговли и оборот общественного питания формируются по данным федерального статистического наблюдения за коммерческими организациями (предприятиями), не относящимся к субъектам малого предпринимательства, которое проводится с месячной периодичностью, выборочного обследования малых предприятий розничной торговли и общественного питания (за исключением микропредприятий), а также выборочных обследований розничных рынков, индивидуальных предпринимателей в розничной торговле и общественном питании с распространением полученных данных на генеральную совокупность.

Кроме того, в соответствии с требованиями системы национальных счетов, эти показатели досчитываются на объемы скрытой деятельности.

**Объем платных услуг населению** отражает объем потребления населением различных видов услуг, оказанных резидентами российской экономики. В объеме платных услуг населению учитывается экспорт услуг и не учитывается их импорт. Статистически данный показатель измеряется суммой денежных средств, уплаченных потребителем за оказанную ему услугу. При этом оплата может производиться как самим потребителем, так и организацией, в которой работает данный потребитель, полностью или частично компенсирующей или оплачивающей расходы по потреблению им услуги. Этот показатель формируется на основании данных форм федерального государственного статистического наблюдения и экспертной оценки скрытой и неформальной деятельности на рынке услуг по утвержденной методике.

**Индекс потребительских цен и тарифов на товары и платные услуги населению (ИПЦ)** характеризует изменение во времени общего уровня цен и тарифов на товары и услуги, приобретаемые населением для непроизводственного потребления. Измеряет отношение стоимости фиксированного набора товаров и услуг в текущем периоде к его стоимости в предыдущем периоде.

В набор товаров и услуг включены более 500 товаров (услуг)-представителей. Наблюдение за ценами и тарифами производится в столицах республик, центрах краев, областей, автономных округов, городах федерального значения и выборочно – в районных центрах, отобранных с учетом их представительности в отражении социально-экономического и географического положения регионов.

**Индексы цен на первичном и вторичном рынках жилья** рассчитываются на основе зарегистрированных цен на вновь построенные квартиры и на квартиры функционирующего жилого фонда, если они являются объектами совершения рыночных сделок. При регистрации цен на жилье учитываются количественные и качественные характеристики квартир, а также район их расположения в городе.

**Индекс цен производителей промышленных товаров** – рассчитывается на основе зарегистрированных цен на товары-представители на базовых (опорных) предприятиях. Учитываются фактически сложившиеся в текущем периоде отпускные цены предприятий (без косвенных товарных налогов – НДС, акцизов и др.) на продукцию, предназначенную для реализации на внутреннем рынке.

**Сводный индекс цен на продукцию инвестиционного назначения** отражает изменение инвестиций в строительство объектов различных отраслей экономики и рассчитывается как агрегированный показатель из индексов цен на строительно-монтажные работы, машины и оборудование, используемые в строительстве, и прочие капитальные работы и затраты, взвешенных по доле этих элементов в общем объеме инвестиций в основной капитал.

**Индекс тарифов на грузовые перевозки** характеризует изменение фактически действующих тарифов на грузовые перевозки за отчетный период без учета изменения за этот период структуры перевезенных грузов по разнообразным признакам: по виду и размеру отправки груза, скорости доставки, расстоянию перевозки, территории перевозки, типу подвижного состава, степени использования его грузоподъемности и по другим признакам.

**Индекс тарифов на услуги связи для юридических лиц** характеризует общее изменение тарифов на услуги связи для различных категорий пользователей.

**Индекс цен производителей сельскохозяйственной продукции** исчисляется на основании регистрации в отобранных для наблюдения сельскохозяйственных организациях цен на основные виды продуктов-представителей, реализуемых заготовительным, перерабатывающим организациям, на рынке, через собственную торговую сеть, населению непосредственно с транспортных средств, на ярмарках, биржах, аукционах, организациям, коммерческим структурам и т. п. Цены реализации сельскохозяйственной продукции приводятся с учетом надбавок и скидок за качество реализованной продукции без расходов на транспортировку, экспедирование, погрузку и разгрузку продукции, а также без налога на добавленную стоимость, дотаций.

**Численность рабочей силы** – лица в возрасте 15 лет и старше, которые в рассматриваемый период (обследуемую неделю) считаются занятыми или безработными.

**Занятые** – лица в возрасте 15 лет и старше, которые в обследуемую неделю выполняли любую деятельность (хотя бы один час в неделю), связанную с производством товаров или оказанием услуг за плату или прибыль.

К **безработным** (в соответствии со стандартами МОТ) относятся лица в возрасте 15 лет и старше, которые в рассматриваемый период удовлетворяли одновременно следующим критериям:

- не имели работы (доходного занятия);
- занимались поиском работы, используя при этом любые способы;
- были готовы приступить к работе в течение обследуемой недели.

Обучающиеся в образовательных учреждениях, пенсионеры и инвалиды учитываются в качестве безработных, если они не имеют работы, занимаются поиском работы и готовы приступить к ней.

Информация о численности рабочей силы, занятых и общей численности безработных приведена по материалам выборочных обследований рабочей силы, проводимых органами государственной статистики с ежемесячной периодичностью (по состоянию на вторую неделю).

**Безработные, зарегистрированные в государственных учреждениях службы занятости населения** – трудоспособные граждане, не имеющие работы и заработка (трудового дохода), проживающие на территории РФ, зарегистрированные в государственных учреждениях службы занятости по месту жительства в целях поиска подходящей работы, ищущие работу и готовые приступить к ней.

**Уровень зарегистрированной безработицы** – отношение численности безработных, зарегистрированных в государственных учреждениях службы занятости населения, к численности рабочей силы, в процентах.

**Нагрузка незанятого населения на одну заявленную вакансию** рассчитывается как отношение численности лиц, не занятых трудовой деятельностью, состоящих на учете в государственных учреждениях службы занятости населения, к числу вакансий, сообщенных работодателями в эти учреждения.

**Заявленная работодателями потребность в работниках** – число вакансий (требуемых работников), сообщенных работодателями в государственные учреждения службы занятости населения.

**Доходы бюджета** – обязательные безвозвратные платежи, поступающие в бюджет субъекта РФ.

**Расходы бюджета** – денежные затраты субъекта РФ, связанные с его функционированием.

**Бюджетный профицит** – величина превышения доходов бюджета над его расходами.

**Бюджетный дефицит** – величина превышения расходов бюджета над его доходами.

**Сальдированный финансовый результат** – конечный финансовый результат, выявленный на основании бухгалтерского учета всех хозяйственных операций организаций. Представляет собой сумму (прибыли, убытка) от продажи продукции (работ, услуг), основных средств, иного имущества организаций и доходов от внереализационных операций, уменьшенных на сумму расходов по этим операциям. Разрабатывается ежемесячно с опозданием на месяц.

**Суммарная задолженность по обязательствам организаций** включает в себя кредиторскую задолженность и задолженность по кредитам банков и займам.

**Кредиторская задолженность** – задолженность по расчетам с кредиторами за товары, работы и услуги, в том числе задолженность поставщикам и подрядчикам за поступившие материальные ценности, задолженность по выданным векселям, с дочерними предприятиями, с рабочими и служащими по оплате труда, с бюджетом и внебюджетными фондами; по полученным авансам, включая сумму полученных авансов по предстоящим платежам.

**Дебиторская задолженность** – задолженность по расчетам с дебиторами за товары, работы и услуги, по полученным векселям, с дочерними предприятиями, с бюджетом, с персоналом, по прочим операциям (включает задолженность работников предприятия по предоставленным им ссудам и займам за счет средств этого предприятия или банковского кредита), с прочими дебиторами (включает задолженность подотчетных лиц, авансы, выданные поставщикам и подрядчикам с учетом сумм, уплаченных другим предприятиям по предстоящим расчетам).

**Характеристика организаций.** Данные о предприятиях и организациях (индивидуальных предпринимателях), учтенных в **Статрегистре Росстата**, получены на основе сведений о государственной регистрации, предоставляемых ФНС России из Единого государственного реестра юридических лиц (Единого государственного реестра индивидуальных предпринимателей), а также с использованием сведений о государственной регистрации юридических лиц, поступивших в органы государственной статистики до вступления в действие Федерального закона «О государственной регистрации юридических лиц и индивидуальных предпринимателей», не перерегистрированных и не ликвидированных в установленном порядке.

Распределение предприятий и организаций по видам экономической деятельности осуществляется по виду деятельности, заявленному юридическим лицом (индивидуальным предпринимателем) основным при государственной регистрации.

**Естественное движение населения** – обобщенное название совокупности рождений и смертей, изменяющих численность населения, так называемым естественным путем. К естественному движению населения относят также браки и разводы, хотя они не меняют численность населения, но учитываются в том же порядке, что и рождения и смерти.

**Общие коэффициенты рождаемости и смертности** – отношение соответственно числа родившихся (живыми) и числа умерших в течение календарного года к среднегодовой численности наличного населения. Исчисляются на 1000 населения.

**Коэффициент естественного прироста (убыли)** – разность общих коэффициентов рождаемости и смертности.

**Общие коэффициенты брачности и разводимости** – отношение числа зарегистрированных браков и разводов в течение года к среднегодовой численности наличного населения. Исчисляются на 1000 населения.

**Коэффициент младенческой смертности** – исчисляется как сумма двух составляющих, первая из которых – отношение числа умерших в возрасте до одного года из поколения, родившегося в том году, для которого вычисляется коэффициент, к общему числу родившихся в том же году; а вторая – отношение числа умерших в возрасте до одного года из поколения, родившегося в предыдущем году, к общему числу родившихся в предыдущем году. Исчисляется на 1000 родившихся живыми.

**Денежные доходы населения** включают оплату по труду всех категорий населения, пенсии, пособия, стипендии и другие социальные трансферты, поступления от продажи продуктов сельского хозяйства, доходы от собственности в виде процентов по вкладам, ценным бумагам, дивидендов, доходы лиц, занятых предпринимательской деятельностью, а также страховые возмещения, ссуды, доходы от продажи иностранной валюты и другие доходы.

**Среднедушевые денежные доходы** исчисляются делением общей суммы денежных доходов на численность населения.

**Величина прожиточного минимума** в соответствии с Федеральным законом от 24 октября 1997г. № 134-ФЗ «О прожиточном минимуме в Российской Федерации» представляет собой стоимостную оценку потребительской корзины, а также обязательные платежи и сборы. Стоимостная оценка осуществляется на основании Закона Санкт-Петербурга «О внесении изменения в Закон Санкт-Петербурга «О потребительской корзине для основных социально-демографических групп населения в Санкт-Петербурге» от 4 июля 2007 года № 399-67 и на основании областного Закона «О потребительской корзине в Ленинградской области» от 6 февраля 2007 года № 3-оз и содержит минимальные наборы продуктов питания, непродовольственных товаров и услуг, необходимых для сохранения здоровья человека и обеспечения его жизнедеятельности.

Величина прожиточного минимума определяется ежеквартально и устанавливается нормативными актами Правительства Санкт-Петербурга и Правительства Ленинградской области.

**Среднемесячная номинальная начисленная заработная плата** работников организации исчисляется делением фонда начисленной заработной платы работников на среднесписочную численность работников и на количество месяцев в периоде. В фонд заработной платы включаются начисленные работникам суммы в денежной и неденежной формах за отработанное и неотработанное время, доплаты и надбавки, премии и единовременные поощрения, компенсационные выплаты, связанные с режимом работы и условиями труда, а также оплата питания и проживания, имеющая систематический характер.

**Реальная начисленная заработная плата** характеризует покупательную способность заработной платы в отчетном периоде в связи с изменением цен на потребительские товары и услуги по сравнению с базисным периодом. Индекс реальной начисленной заработной платы исчисляется путем деления индекса номинальной заработной платы на индекс потребительских цен за один и тот же временной период.

**Заболеваемость населения** характеризуется числом больных, выявленных (или взятых под диспансерное наблюдение) в течение года при обращении в лечебно-профилактические учреждения или при профилактическом осмотре. **Первичная заболеваемость** регистрируется при установлении больному диагноза впервые в жизни.

**Управление**

**Федеральной службы государственной статистики  
по г. Санкт-Петербургу и Ленинградской области**

Адрес: 197376, Санкт-Петербург, ул. Профессора Попова, 39

Заказ № 60. Тираж 88 экз.

Отпечатано в оперативной полиграфии Петростата