

**Управление Федеральной службы
государственной статистики
по г. Санкт-Петербургу и Ленинградской области
(Петростат)**

**СОЦИАЛЬНО-ЭКОНОМИЧЕСКОЕ ПОЛОЖЕНИЕ
ЛЕНИНГРАДСКОЙ ОБЛАСТИ
В ЯНВАРЕ–МАРТЕ 2018 ГОДА
(ЭКОНОМИЧЕСКИЙ ДОКЛАД В ТАБЛИЦАХ)**

**Санкт-Петербург
2018**

Настоящий экономический доклад в таблицах подготовлен коллективом Петростата на основе данных оперативной статистической отчетности.

В докладе приняты условные обозначения:

г	грамм	МВт	мегаватт
г.	год	млн.	миллион
га	гектар	млрд.	миллиард
Гкал	гигакалория	п.	поселок
дкл	декалитр	пасс-км	пассажиро-километр
долл.	доллар	плот.	плотный
ед.	единица	пог. м	погонный метр
кат.	катушка	р.	раз
кВА	киловольт-ампер	руб.	рубль
кВт	киловатт	т	тонна
кВт-ч	киловатт-час	т.г.	текущий год
кг	килограмм	т-км	тонно-километр
км	километр	трлн.	триллион
км ²	квадратный километр	тыс.	тысяча
км ³	кубический километр	усл.	условный
л	литр	усл. ед.	условная единица
м	метр	ц	центнер
м ²	квадратный метр	чел.	человек
м ³	кубический метр	шт.	штука
МВА	мегавольт-ампер	экз.	экземпляр
—	явление отсутствует		
...	данных не имеется		
x	сопоставление невозможно		
0,0	небольшая величина		

В отдельных случаях незначительные расхождения между итогом и суммой слагаемых объясняются округлением данных.

Ряд показателей, приведенных в докладе, рассчитан с учетом экспертной оценки.

В таблицах, отражающих ежемесячную динамику, показатели за последний месяц в последующем выпуске доклада уточняются по данным ежемесячной статистической отчетности в соответствии с методикой разработки. Относительные показатели в этих таблицах отражены в сопоставимой структуре отчитывающихся предприятий и организаций.

При расчете отдельных показателей, помещенных в докладе, использована информация территориальных органов федеральной исполнительной власти (министерств и ведомств), а также органов исполнительной власти Санкт-Петербурга и Ленинградской области.

Петростат является собственником государственной статистической информации на территории Санкт-Петербурга и Ленинградской области и обладает исключительными правами на издание и распространение статистических публикаций.

При использовании материалов органов государственной статистики ссылка на источник обязательна.

Официальное издание
код по каталогу 11001418
E-mail: pcs@stat78.spb.ru
<http://petrostat.gks.ru>

© Петростат, 2018

СОДЕРЖАНИЕ

<u>ЭКОНОМИЧЕСКИЕ И СОЦИАЛЬНЫЕ ПОКАЗАТЕЛИ</u>	5
<u>СВОДНЫЕ ИТОГИ</u>	6
<u>ОБОРОТ ОРГАНИЗАЦИЙ</u>	8
<u>ДОБЫВАЮЩИЕ И ОБРАБАТЫВАЮЩИЕ ПРОИЗВОДСТВА И ЭНЕРГЕТИКА</u>	10
<u>СТРОИТЕЛЬСТВО</u>	14
<u>ТРАНСПОРТ</u>	18
<u>Транспортировка и хранение</u>	18
<u>Аварийность на автомобильном транспорте</u>	20
<u>ДЕЯТЕЛЬНОСТЬ В СФЕРЕ ТЕЛЕКОММУНИКАЦИЙ</u>	20
<u>СЕЛЬСКОЕ ХОЗЯЙСТВО</u>	21
<u>ОПТОВАЯ ТОРГОВЛЯ</u>	25
<u>ПОТРЕБИТЕЛЬСКИЙ РЫНОК</u>	27
<u>Розничная торговля</u>	27
<u>Общественное питание</u>	31
<u>Платные услуги населению</u>	32
<u>ЦЕНЫ</u>	34
<u>Потребительские цены</u>	35
<u>Цены на рынке жилья</u>	40
<u>Цены производителей</u>	41
<u>Индексы цен производителей промышленных товаров</u>	41
<u>Индексы цен на продукцию инвестиционного назначения</u>	43
<u>Индексы тарифов на грузовые перевозки</u>	44
<u>Индексы тарифов на услуги связи для юридических лиц</u>	45
<u>Индексы цен производителей сельскохозяйственной продукции</u>	46
<u>РЫНОК ТРУДА</u>	47
<u>Занятость и безработица</u>	47
<u>Численность работников организаций</u>	47
<u>Безработица</u>	50
<u>Потребность организаций в работниках</u>	52
<u>Заработная плата</u>	53
<u>Задолженность организаций по заработной плате</u>	57
<u>ФИНАНСЫ</u>	59
<u>Показатели финансово-кредитной системы</u>	59
<u>НАЛОГОВАЯ СТАТИСТИКА</u>	60
<u>ФИНАНСЫ ОРГАНИЗАЦИЙ</u>	62
<u>Финансовые результаты деятельности организаций</u>	62
<u>Состояние платежей и расчетов в организациях</u>	64
<u>ИНСТИТУЦИОНАЛЬНЫЕ ПРЕОБРАЗОВАНИЯ</u>	70
<u>Характеристика организаций</u>	70
<u>ДЕМОГРАФИЧЕСКАЯ СИТУАЦИЯ</u>	75
<u>УРОВЕНЬ ЖИЗНИ НАСЕЛЕНИЯ</u>	76
<u>Денежные доходы и расходы населения</u>	76
<u>ЗДРАВООХРАНЕНИЕ</u>	70
<u>ЭКОЛОГИЯ</u>	80
<u>ПРЕСТУПНОСТЬ</u>	81

СОДЕРЖАНИЕ

Приложение	82
Производство важнейших видов товаров	83
Строительство объектов федеральной адресной инвестиционной программы	85
Обеспеченность скота кормами в сельхозорганизациях	89
Группировка муниципальных районов по обеспеченности скота кормами	89
Группировка муниципальных районов по индексу объемов производства мяса и молока	89
Цены на основные продукты питания и соотношение этих цен с ценой на говядину	90
Изменение заработной платы и сводного индекса потребительских цен	91
Количество организаций, учтенных в Статистическом регистре Росстата	92
Количество индивидуальных предпринимателей, учтенных в Статистическом регистре Росстата	93
Финансы	94
Показатели финансово-кредитной системы	94
МЕТОДОЛОГИЧЕСКИЙ КОММЕНТАРИЙ	96

**ЭКОНОМИЧЕСКИЕ
И СОЦИАЛЬНЫЕ
ПОКАЗАТЕЛИ**

ЛЕНИНГРАДСКАЯ ОБЛАСТЬ

СВОДНЫЕ ИТОГИ

млн. рублей

	Абсолютные данные		В % к соответствующему периоду предыдущего года		Справочно: январь-март 2017 в % к январю-марту 2016
	март	январь-март	март	январь-март	
Оборот организаций (в действующих ценах), млрд. рублей	174,8	497,2	100,7	104,7	103,6
Индекс промышленного производства, %	х	х	104,8	104,6	95,7
Объем работ по виду деятельности "строительство"	5086	13966	99,7	118,4	78,9
Ввод в действие жилых домов, тыс. м ²	335,9	1191,5	126,0	140,0	98,7
Объем услуг по транспортировке и хранению (без субъектов малого предпринимательства, в действующих ценах)	13675	41564	103,9	110,8	99,8
Объем услуг в сфере телекоммуникаций (без субъектов малого предпринимательства, в действующих ценах)	189	566	96,1	96,0	94,8
Объем продукции сельского хозяйства	6857	19159	103,8	101,5	100,8
Оборот оптовой торговли, млрд. рублей	41,3	104,7	87,0	89,9	92,6
Оборот розничной торговли	30474	86819	101,7	101,1	104,9
пищевыми продуктами, включая напитки, и табачными изделиями	15069	41894	98,8	95,7	103,7
непродовольственными товарами	15405	44925	104,7	106,9	106,0
Оборот общественного питания	1307	3944	102,1	103,2	98,4
Объем платных услуг населению	6342	18885	103,2	103,4	100,8
Индекс потребительских цен, %	100,5	101,0 ¹⁾	102,4	102,2	101,2 ¹⁾

¹⁾ Конец периода к декабрю предыдущего года.

СВОДНЫЕ ИТОГИ (ОКОНЧАНИЕ)

	Абсолютные данные		В % к соответствующему периоду предыдущего года		Справочно: январь-февраль 2017 в % к январю-февралю 2016
	февраль	январь-февраль	февраль	январь-февраль	
Численность населения (на 1 марта 2018), тыс. человек	1816,3	х	101,3 ¹⁾	х	100,7 ²⁾
Средняя численность работников организации (без субъектов малого предпринимательства), тыс. человек	382	380	107,4	107,1	104,7
Численность официально зарегистрированных безработных (на конец марта 2018), тыс. человек	3,6	х	81,4	х	92,3 ³⁾
Уровень зарегистрированной безработицы, (на конец марта 2018) в % от численности рабочей силы	0,4	х	х	х	х
Реальные денежные доходы населения	х	х	96,3	96,3 ⁴⁾	103,4
Средняя начисленная заработная плата одного работника					
номинальная, рублей	40790	40202	112,2	112,0	105,4
реальная	х	х	110,0	109,7	100,5
Просроченная задолженность по заработной плате (на 1 апреля 2018), тыс. рублей	68196	х	88,8 ⁵⁾	х	111,6 ⁶⁾
Численность работников, перед которыми имеется просроченная задолженность по заработной плате (на 1 апреля 2018), человек	660	х	99,2 ⁵⁾	х	67,4 ⁶⁾

Индекс выпуска товаров и услуг по базовым видам экономической деятельности за IV квартал 2017 года составил к соответствующему периоду 2016 года 100,3%.

¹⁾ 1 марта 2018 года к 1 марта 2017 года.

²⁾ 1 марта 2017 года к 1 марта 2016 года.

³⁾ Март 2017 года к марту 2016 года.

⁴⁾ Данные приведены с учетом единовременной денежной выплаты пенсионерам (ЕВ-2017) в размере 5 тыс. рублей, произведенной в январе 2017 года в соответствии с Федеральным законом от 22 ноября 2016 года № 385-ФЗ; без учета ЕВ-2017 реальные денежные доходы в январе-феврале 2018 года в сравнении с январем-февралем 2017 года в Санкт-Петербурге составили 103,8%, в Ленинградской области – 99,0%.

⁵⁾ 1 апреля 2018 года к 1 апреля 2017 года.

⁶⁾ 1 апреля 2017 года к 1 апреля 2016 года.

ЛЕНИНГРАДСКАЯ ОБЛАСТЬ

ОБОРОТ ОРГАНИЗАЦИЙ

Оборот организаций по видам экономической деятельности¹⁾ в январе–марте 2018 года

в действующих ценах

	Млн. рублей	В % к		Справочно: январь- март 2017, в % к итогу
		соответ- ствующему периоду 2017	итогу	
Всего	497247	104,7	100	100
в том числе организации с основным видом деятельности:				
сельское, лесное хозяйство, охота, рыболовство и рыбоводство	17486	101,9	3,5	3,6
растениеводство и животноводство, охота и предоставление соответствующих услуг в этих областях	14861	100,1	3,0	3,1
лесоводство и лесозаготовки	2397	112,2	0,5	0,5
рыболовство и рыбоводство	228	131,0	0,0	0,0
добыча полезных ископаемых	3305	1,6 п.	0,7	0,4
обрабатывающие производства	206908	104,0	41,6	41,9
из них производство:				
пищевых продуктов	30286	112,7	6,1	5,7
напитков	1178	107,3	0,2	0,2
табачных изделий	6834	96,0	1,4	1,5
текстильных изделий	1672	1,7 п.	0,3	0,2
одежды	142	89,9	0,0	0,0
кожи и изделий из кожи	8	1,6 п.	0,0	0,0
изделий из дерева и пробки, кроме мебели, изделий из соломки и материалов для плетения, обработка древесины	3775	110,8	0,8	0,7
бумаги и бумажных изделий	20576	108,4	4,1	4,0
деятельность полиграфическая и копирование носителей информации	964	106,5	0,2	0,2
кокса и нефтепродуктов	62665	96,1	12,6	13,7
химических веществ и химических продуктов	13155	118,3	2,6	2,3
лекарственных средств и материалов, применяемых в медицинских целях	458	81,8	0,1	0,1
резиновых и пластмассовых изделий	12229	118,6	2,5	2,2
прочей неметаллической минеральной продукции	11300	105,7	2,3	2,3
металлургическое	4640	82,3	0,9	1,2
готовых металлических изделий, кроме машин и оборудования	5248	120,4	1,1	0,9

¹⁾ Итоги по "хозяйственным" видам деятельности получены как результат агрегирования данных по организациям в соответствии с их основным видом деятельности.

ЛЕНИНГРАДСКАЯ ОБЛАСТЬ

Оборот организаций по видам экономической деятельности в январе–марте 2018 года (окончание)

в действующих ценах

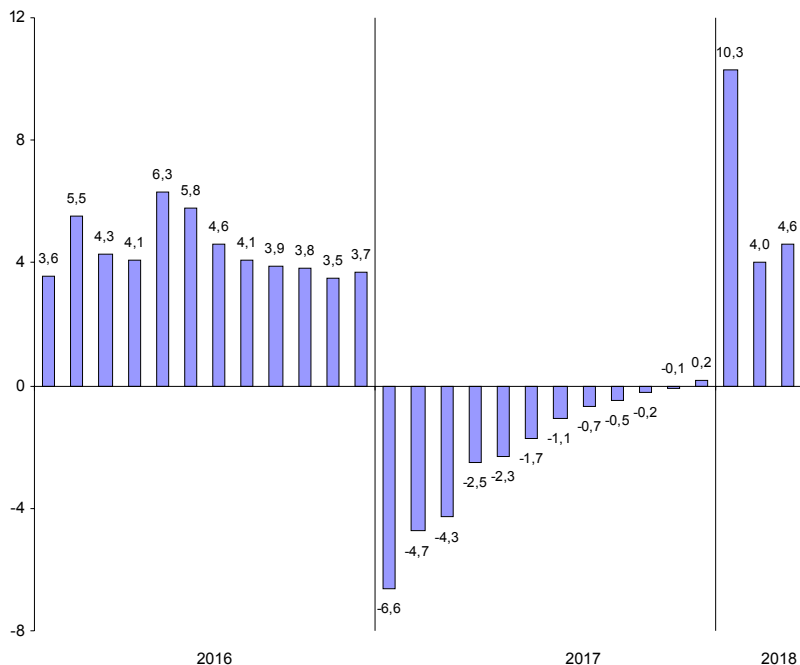
	Млн. рублей	В % к		Справочно: январь- март 2017, в % к итогу
		соответ- ствующему периоду 2017	итогу	
компьютеров, электронных и оптических изделий	1087	91,5	0,2	0,3
электрического оборудования	4063	94,0	0,8	0,9
машин и оборудования, не включенных в другие группировки	2920	102,8	0,6	0,6
автотранспортных средств, прицепов и полуприцепов	4705	127,6	0,9	0,8
прочих транспортных средств и оборудования	15356	99,6	3,1	3,2
мебели	1316	143,8	0,3	0,2
прочих готовых изделий	511	111,2	0,1	0,1
обеспечение электрической энергией, газом и паром; кондиционирование воздуха	56253	108,9	11,3	10,9
водоснабжение; водоотведение, организация сбора и утилизации отходов, деятельность по ликвидации загрязнений	2601	125,1	0,5	0,4
строительство	11925	110,4	2,4	2,3
торговля оптовая и розничная; ремонт автотранспортных средств и мотоциклов	129565	101,6	26,1	26,9
в том числе торговля:				
оптовая и розничная автотранспортными средствами и мотоциклами и их ремонт	18309	101,6	3,7	3,8
оптовая, кроме оптовой торговли автотранспортными средствами и мотоциклами	61576	97,6	12,4	13,3
розничная, кроме торговли автотранспорт- ными средствами и мотоциклами	49680	107,0	10,0	9,8
транспортировка и хранение	44692	109,7	9,0	8,6
деятельность гостиниц и предприятий общественного питания	1564	116,8	0,3	0,3
деятельность в области информации и связи	1252	102,3	0,3	0,3
деятельность по операциям с недвижимым имуществом	7927	88,4	1,6	1,9
деятельность профессиональная, научная и техническая	3752	93,8	0,8	0,8
деятельность административная и сопутствующие дополнительные услуги	3752	113,8	0,8	0,7
государственное управление и обеспечение военной безопасности; социальное обеспечение	449	3,9 п.	0,1	0,0
образование	485	106,1	0,1	0,1
деятельность в области здравоохранения и социальных услуг	4322	124,8	0,9	0,7
деятельность в области культуры, спорта, организации досуга и развлечений	482	103,9	0,1	0,1
предоставление прочих видов услуг	527	126,5	0,1	0,1

ЛЕНИГРАДСКАЯ ОБЛАСТЬ

ДОБЫВАЮЩИЕ И ОБРАБАТЫВАЮЩИЕ ПРОИЗВОДСТВА И ЭНЕРГЕТИКА

Индекс промышленного производства¹⁾ в январе–марте 2018 года по сравнению с январем–мартом 2017 года составил 104,6 %.

**Прирост (снижение) промышленного производства
(нарастающим итогом, в % к соответствующему периоду предыдущего года)**



¹⁾ Индекс промышленного производства исчисляется по видам деятельности «Добыча полезных ископаемых», «Обрабатывающие производства», «Обеспечение электрической энергией, газом и паром; кондиционирование воздуха», «Водоснабжение; водоотведение, организация сбора и утилизации отходов, деятельность по ликвидации загрязнений» на основе данных о динамике производства важнейших товаров-представителей (в натуральном и стоимостном выражении). В качестве весов используется структура валовой добавленной стоимости по видам экономической деятельности 2010 базисного года.

*Индексы промышленного производства
по основным видам деятельности¹⁾ в январе–марте 2018 года*

	<i>В % к январю-марту 2017</i>
Добыча полезных ископаемых	115,9
Обрабатывающие производства	104,0
Обеспечение электрической энергией, газом и паром; кондиционирование воздуха	106,4
Водоснабжение; водоотведение, организация сбора и утилизации отходов, деятельность по ликвидации загрязнений	106,8

*Индексы промышленного производства по видам деятельности
в составе обрабатывающих производств в январе–марте 2018 года*

	<i>В % к январю-марту 2017</i>
Производство:	
пищевых продуктов	103,0
напитков	82,6
табачных изделий	118,2
текстильных изделий	73,0
одежды	101,9
кожи и изделий из кожи	54,2
изделий из дерева и пробки, кроме мебели, изделий из соломки и материалов для плетения, обработка древесины	89,0
бумаги и бумажных изделий	98,6
деятельность полиграфическая и копирование носителей информации	98,5
кокса и нефтепродуктов	96,3
химических веществ и химических продуктов	116,1
лекарственных средств и материалов, применяемых в медицинских целях	79,0
резиновых и пластмассовых изделий	105,2
прочей неметаллической минеральной продукции	106,7
металлургическое	105,2
готовых металлических изделий, кроме машин и оборудования	106,1
компьютеров, электронных и оптических изделий	115,8
электрического оборудования	72,3
машин и оборудования, не включенных в другие группировки	105,3
автотранспортных средств, прицепов и полуприцепов	125,4
прочих транспортных средств и оборудования	100,5
мебели	85,0
прочих готовых изделий	111,3

¹⁾ Без учета объемов производства обособленных подразделений головной организации, ведущих производственную деятельность в других субъектах РФ.

ЛЕНИГРАДСКАЯ ОБЛАСТЬ

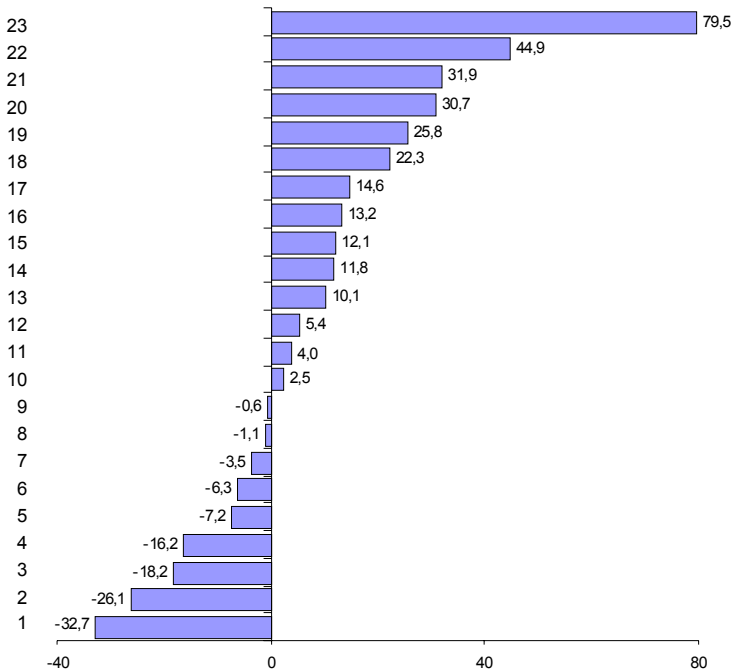
Объем отгруженных товаров
собственного производства, выполненных работ и услуг
по видам деятельности¹⁾ в январе–марте 2018 года

в действующих ценах

	Млн. рублей	В % к январю- марту 2017
Добыча полезных ископаемых	2496	145,1
Обрабатывающие производства	197132	104,6
из них производство:		
пищевых продуктов	30800	113,2
напитков	1134	102,5
табачных изделий	6100	92,8
текстильных изделий	1641	1,8 р.
одежды	105	81,8
кожи и изделий из кожи	7	83,8
изделий из дерева и пробки, кроме мебели, изделий из соломки и материалов для плетения, обработка древесины	3959	104,0
бумаги и бумажных изделий	19173	110,1
деятельность полиграфическая и копирование носителей информации	1239	144,9
кокса и нефтепродуктов	60524	96,5
химических веществ и химических продуктов	13610	125,8
лекарственных средств и материалов, применяемых в медицинских целях	212	73,9
резиновых и пластмассовых изделий	10955	114,6
прочей неметаллической минеральной продукции	9998	105,4
металлургическое	2641	67,3
готовых металлических изделий, кроме машин и оборудования	4636	112,1
компьютеров, электронных и оптических изделий	1369	122,3
электрического оборудования	3156	93,7
машин и оборудования, не включенных в другие группировки	2923	111,8
автотранспортных средств, прицепов и полуприцепов	5148	130,7
прочих транспортных средств и оборудования	14717	99,4
мебели	1027	131,9
прочих готовых изделий	315	98,9
Обеспечение электрической энергией, газом и паром; кондиционирование воздуха	33411	107,0
Водоснабжение; водоотведение, организация сбора и утилизации отходов, деятельность по ликвидации загрязнений	2866	123,3

¹⁾ По "чистым" видам экономической деятельности, включая объемы отгрузки обособленных подразделений головной организации, ведущих производственную деятельность в других субъектах РФ; по сопоставимому кругу организаций.

Темпы прироста (снижения) отгруженной продукции обрабатывающих производств в январе–марте 2018 года (в % к январю–марту 2017 года)



- | | |
|--|--|
| Производство: | 13 – бумаги и бумажных изделий |
| 1 – металлургическое | 14 – машин и оборудования, не включенных в другие группировки |
| 2 – лекарственных средств и материалов, применяемых в медицинских целях | 15 – готовых металлических изделий, кроме машин и оборудования |
| 3 – одежды | 16 – пищевых продуктов |
| 4 – кожи и изделий из кожи | 17 – резиновых и пластмассовых изделий |
| 5 – табачных изделий | 18 – компьютеров, электронных и оптических изделий |
| 6 – электрического оборудования | 19 – химических веществ и химических продуктов |
| 7 – кокса и нефтепродуктов | 20 – автотранспортных средств, прицепов и полуприцепов |
| 8 – прочих готовых изделий | 21 – мебели |
| 9 – прочих транспортных средств и оборудования | 22 – деятельность полиграфическая и копирование носителей информации |
| 10 – напитков | 23 – текстильных изделий |
| 11 – изделий из дерева и пробки, кроме мебели, изделий из соломки и материалов для плетения, обработка древесины | |
| 12 – прочей неметаллической минеральной продукции | |

ЛЕНИНГРАДСКАЯ ОБЛАСТЬ

СТРОИТЕЛЬСТВО

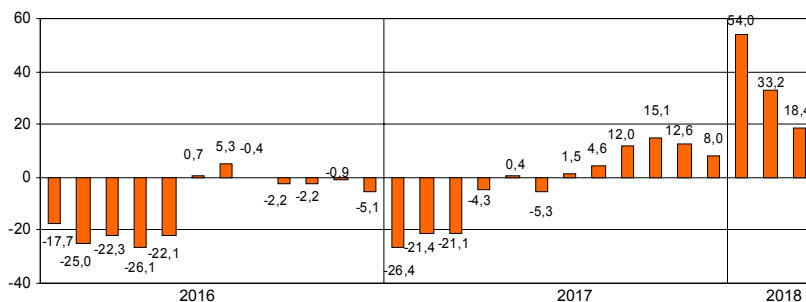
Объем работ по виду деятельности "строительство" в январе–марте 2018 года составил 14,0 млрд. рублей, что в сопоставимых ценах на 18,4% больше, чем в январе–марте 2017 года.

Объем работ, выполненных по виду деятельности "строительство"

	2017			2018		
	млн. рублей	в % к соответствующему периоду предыдущего года	предыдущему месяцу	млн. рублей	в % к соответствующему периоду предыдущего года	предыдущему месяцу
январь	2724	73,6	23,1	4542	154,0	49,3
февраль	3508	83,2	124,9	4338	116,4	94,4
март	4828	79,3	140,5	5086	99,7	120,4
I квартал	11060	78,9	х	13966	118,4	х
апрель	6898	142,9	146,1			
май	6891	114,8	101,3			
июнь	14904	86,7	2,1 р.			
I полугодие	39753	94,7	х			
июль	15356	125,0	100,7			
август	8437	131,4	53,8			
сентябрь	13861	1,7 р.	1,6 р.			
январь–сентябрь	77407	112,0	х			
октябрь	13457	138,3	94,8			
ноябрь	11469	95,2	84,1			
декабрь	9195	73,0	80,0			
январь–декабрь	111528	108,0	х			

На конец марта 2018 года общий объем заказов (контрактов) на проведение строительного подряда организациями (без субъектов малого предпринимательства) в последующие периоды составил 22,0 млрд. рублей. Организационными различными видами деятельности в январе–марте 2018 года выполнено хозяйственным способом строительного-монтажных работ на 44,4 млн. рублей.

Прирост (снижение) объема работ, выполненных по виду деятельности "строительство" (нарастающим итогом, в % соответствующему периоду предыдущего года)



ЛЕНИНГРАДСКАЯ ОБЛАСТЬ

Ввод в действие производственных мощностей и объектов социальной инфраструктуры в январе–марте 2018 года

	Единицы измерения мощностей	Введено
<i>Обрабатывающая промышленность</i>		
Производственные здания	тыс. м ² общей площади	9,1
<i>Обеспечение электрической энергией, газом и паром; кондиционирование воздуха</i>		
Котельные	ед.	5
Газификация	км	0,6
<i>Торговля оптовая и розничная; ремонт автотранспортных средств и мотоциклов</i>		
Торговые предприятия	тыс. м ² торговой площади	7,8
Торгово-развлекательные центры	м ²	9223
<i>Транспортировка и хранение</i>		
Общеварные склады	тыс. м ² общей площади	28,6
<i>Деятельность по операциям с недвижимым имуществом</i>		
Капитальные гаражи	машиномест	774
<i>Образование</i>		
Дошкольные образовательные организации	мест	200

ЛЕНИНГРАДСКАЯ ОБЛАСТЬ

Ввод в действие жилых домов в январе–марте 2018 года составил 1191,5 тыс. м², что на 40,0% больше, чем в январе–марте 2017 года.

Ввод в действие жилых домов

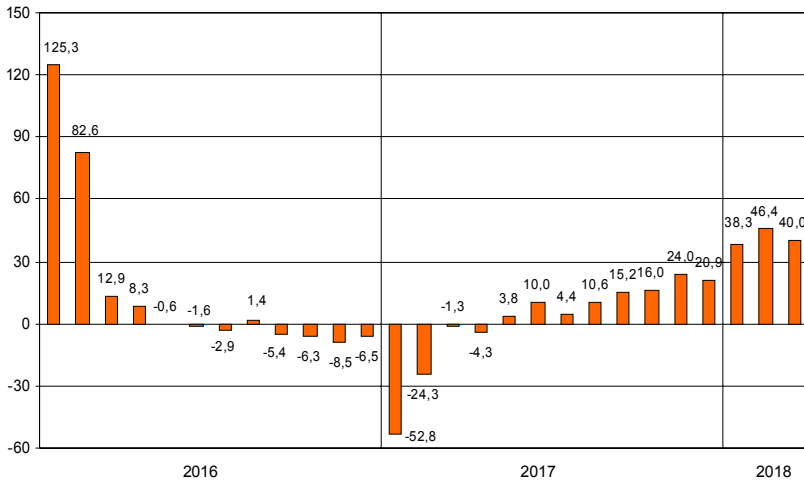
	2017				2018			
	введено		в % к соответствующему периоду предыдущего года		введено		в % к соответствующему периоду предыдущего года	
	общей площади, тыс. м ²	квартир, тир	общая площадь	квартиры	общей площади, тыс. м ²	квартир, тир	общая площадь	квартиры
январь	260,2	5846	47,2	44,2	359,9	7360	138,3	125,9
февраль	324,2	8607	147,4	2,5 р.	495,7	10178	2,6 р.	3,2 р.
март	266,7	5766	2,9 р.	4,1 р.	335,9	6230	126,0	108,0
I квартал	851,1	20219	98,7	111,8	1191,5	23768	140,0	117,6
апрель	141,1	2225	80,8	66,7				
май	193,4	4064	1,8 р.	2,6 р.				
июнь	280,2	6307	147,3	1,5 р.				
I полугодие	1465,8	32815	110,0	121,2				
июль	82,4	1017	54,7	34,6				
август	274,6	6632	1,7 р.	1,8 р.				
сентябрь	185,3	3295	2,0 р.	2,2 р.				
январь–сентябрь	2008,1	43759	115,2	124,4				
октябрь	201,7	3331	125,1	96,9				
ноябрь	288,9	5872	2,7 р.	3,3 р.				
декабрь	127,1	1023	81,1	47,0				
январь–декабрь	2625,8	53985	120,9	126,8				

Ввод в действие жилых домов

организациями различных форм собственности в январе–марте 2018 года

	Введено общей площади, тыс. м ²	В % к	
		соответствующему периоду 2017	итогу
Всего	1191,5	140,0	100
частная	1175,2	144,1	93,1
в том числе за счет собственных средств граждан и с помощью кредитов банков (2508 домов)	354,5	7,8 р.	29,8
иностранная	16,3	74,0	1,4

**Прирост (снижение) ввода в действие жилых домов
(нарастающим итогом, в % к соответствующему периоду предыдущего года)**



ЛЕНИНГРАДСКАЯ ОБЛАСТЬ

ТРАНСПОРТ

Транспортировка и хранение ¹⁾

Объем услуг по транспортировке и хранению, оказанных организациями Ленинградской области (без субъектов малого предпринимательства), в январе–марте 2018 года составил 41,6 млрд. рублей и в действующих ценах увеличился по сравнению с январем–мартом 2017 года на 10,8%.

Динамика коммерческих перевозок грузов и грузооборота автотранспорта организаций всех видов экономической деятельности²⁾ в 2018 году (без субъектов малого предпринимательства)

	Перевезено грузов			Грузооборот		
	тыс. тонн	в % к соответствующему периоду 2017	справочно: 2017 в % к 2016	млн. тонно-км	в % к соответствующему периоду 2017	справочно: 2017 в % к 2016
январь	1312,1	1,8 р.	128,8	195,6	1,6 р.	143,2
февраль	1485,5	2,2 р.	105,4	219,7	1,8 р.	115,7
март	1648,1	1,7 р.	122,2	252,1	1,7 р.	122,3
I квартал	4445,7	1,9 р.	118,3	667,4	1,7 р.	125,7

¹⁾ Включая почтовые и курьерские услуги.

²⁾ Темпы роста (снижения) рассчитаны по сопоставимому кругу организаций.

ЛЕНИНГРАДСКАЯ ОБЛАСТЬ

Динамика перевозок пассажиров и пассажирооборота организаций автомобильного транспорта

	Перевезено пассажиров			Пассажирооборот		
	млн. человек	в % к		млн. пасс-км	в % к	
		соответ- ствующему периоду предыду- щего года	предыду- щему месяцу		соответ- ствующему периоду предыду- щего года	предыду- щему месяцу
2017						
январь	4,4	86,3	89,8	88,6	93,9	94,4
февраль	4,7	90,4	106,8	91,6	94,1	103,4
март	4,9	92,5	104,3	96,2	98,0	105,0
I квартал	14,0	89,7	х	276,4	95,1	х
апрель	5,0	87,7	102,0	95,3	92,1	99,1
май	5,3	96,4	106,0	103,8	106,4	108,9
июнь	5,2	96,3	98,1	104,6	103,7	100,8
I полугодие	29,5	91,6	х	580,1	97,9	х
июль	5,1	94,4	98,1	105,4	103,5	100,8
август	5,3	96,4	103,9	104,2	98,1	98,9
сентябрь	5,1	102,0	96,2	102,3	101,0	98,2
январь-сентябрь	45,0	93,6	х	892,0	98,9	х
октябрь	5,1	104,1	101,1	102,2	101,4	99,9
ноябрь	4,8	104,3	93,2	96,1	104,9	94,0
декабрь	4,5	91,8	93,8	90,0	95,8	93,7
январь-декабрь	59,4	95,1	х	1180,3	99,4	х
2018						
январь	4,2	95,5	94,1	82,9	93,6	92,1
февраль	4,2	89,4	99,0	81,3	88,8	98,1
март	4,7	95,9	111,9	89,2	92,7	109,7
I квартал	13,1	93,6	х	253,4	91,7	х

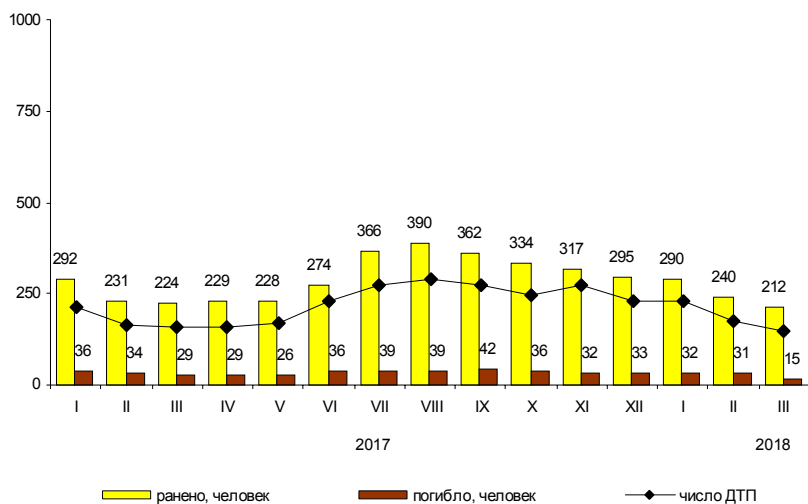
ЛЕНИНГРАДСКАЯ ОБЛАСТЬ

Аварийность на автомобильном транспорте¹⁾

Сведения о дорожно-транспортных происшествиях в январе–марте 2018 года

	Количество ДТП		Погибло		Ранено	
	единиц	в % к январю-марту 2017	человек	в % к январю-марту 2017	человек	в % к январю-марту 2017
Всего	566	102,7	80	78,4	769	100,5
в том числе с участием детей до 16 лет	59	100,0	2	2,0 р.	71	107,6

Динамика дорожно-транспортных происшествий



ДЕЯТЕЛЬНОСТЬ В СФЕРЕ ТЕЛЕКОММУНИКАЦИЙ²⁾

Объем телекоммуникационных услуг, оказанных организациями Ленинградской области (без субъектов малого предпринимательства), в январе–марте 2018 года составил 0,6 млрд. рублей и в действующих ценах уменьшился по сравнению с январем–мартом 2017 года на 4,0%.

¹⁾ По предварительным данным Управления государственной инспекции безопасности дорожного движения ГУ МВД России по г. Санкт-Петербургу и Ленинградской области. Помесячное распределение может не совпадать с итогами, приведенными в таблице.

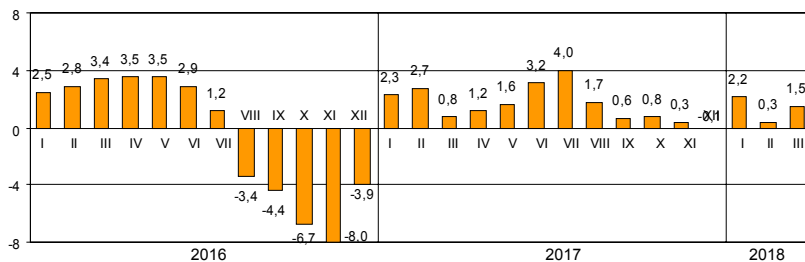
²⁾ Без учета организаций почтовой связи.

СЕЛЬСКОЕ ХОЗЯЙСТВО

Производство сельскохозяйственной продукции

Объем производства продукции сельского хозяйства в Ленинградской области в январе–марте 2018 года составил 19,2 млрд. рублей и по сравнению с январем–мартом 2017 года увеличился на 1,5% (годом ранее прирост составил 0,8%), в том числе в сельскохозяйственных организациях – 17,8 млрд. рублей (на 1,8% больше).

**Прирост (снижение) производства продукции сельского хозяйства
(нарастающим итогом, в % к соответствующему периоду предыдущего года)**



Растениеводство

В январе–марте 2018 года сельскохозяйственными организациями собрано 5283 тонн овощей защищенного грунта, что на 17,4% меньше, чем год назад.

ЛЕНИНГРАДСКАЯ ОБЛАСТЬ

Животноводство

Поголовье скота и птицы

на начало месяца

	Апрель 2018 тыс. голов	Апрель 2018 в % к		Справочно: апрель 2017 в % к	
		марту 2018	апрелю 2017	марту 2017	апрелю 2016
<i>Хозяйства всех категорий</i>					
Крупный рогатый скот	184,6	99,7	102,5	99,7	101,2
в том числе коровы	80,2	99,4	99,8	100,5	103,3
Свиньи	176,5	99,2	96,7	99,0	94,4
Овцы и козы	32,7	96,7	93,3	100,6	108,1
Птица, млн. голов	30,5	99,4	101,5	100,5	101,2
<i>Сельскохозяйственные организации</i>					
Крупный рогатый скот	166,3	99,9	103,2	99,3	100,1
в том числе коровы	72,3	99,9	100,3	100,4	102,7
Свиньи	168,6	99,2	96,9	99,1	93,9
Овцы и козы	4,8	90,5	77,5	100,0	110,6
Птица, млн. голов	30,1	99,4	101,5	100,5	101,1

К началу апреля 2018 года на хозяйства населения и фермеров приходилось 9,9% поголовья крупного рогатого скота, 4,5 – свиней, 85,3% овец и коз.

Обеспеченность скота кормами в сельхозорганизациях (без субъектов малого предпринимательства) к началу апреля 2018 года по сравнению с той же датой 2017 года увеличилась на 12,6% и в расчете на одну условную голову составила 2,7 ц кормовых единиц.

Производство основных видов продукции животноводства в январе–марте 2018 года

	Тыс. тонн	В % к соответ- ствующему периоду 2017	Справочно: январь-март 2017 в % к январю-марту 2016
<i>Хозяйства всех категорий</i>			
Мясо (скот и птица на убой в живом весе)	91,3	96,6	103,1
Молоко	157,3	102,8	101,7
Яйца, млн. штук	793,6	104,9	96,2
<i>Сельскохозяйственные организации</i>			
Мясо (скот и птица на убой в живом весе)	89,0	96,6	103,1
Молоко	147,3	103,0	101,3
Яйца, млн. штук	785,8	104,8	96,2

Хозяйствами населения и фермерами произведено 2,5% мяса, 6,4 – молока и 1,0% яиц.

**Продуктивность скота и птицы
в сельскохозяйственных организациях**

	Январь- март 2018	В % к соответ- ствующему периоду 2017	Справочно: январь-март 2017 в % к январю-марту 2016
Надой молока на одну корову, кг (кроме микропредприятий)	2105	102,6	99,4
Средняя яйценоскость одной курицы-несушки, штук (без субъектов малого предпринимательства)	78	98,7	100,0

*В сельхозорганизациях, находящихся в Санкт-Петербурге, в январе–марте 2018 го-
да средний надой молока на одну корову составил 2078 кг.*

**Объем реализации
сельскохозяйственных продуктов в январе–марте 2018 года**

	Тыс. тонн	В % к соответ- ствующему периоду 2017	Справочно: январь-март 2017 в % к январю-марту 2016
<i>Хозяйства всех категорий</i>			
Скот и птица (в живом весе)	89,8	96,4	103,4
Молоко и молочные продукты	148,9	103,2	101,1
Яйца, млн. штук	736,3	104,5	100,5
<i>Сельскохозяйственные организации</i>			
Скот и птица (в живом весе)	89,0	96,4	103,5
Молоко и молочные продукты	144,6	103,4	100,8
Яйца, млн. штук	735,1	104,5	100,5
Картофель	6,0	120,5	36,2
Овощи	18,6	143,5	68,4

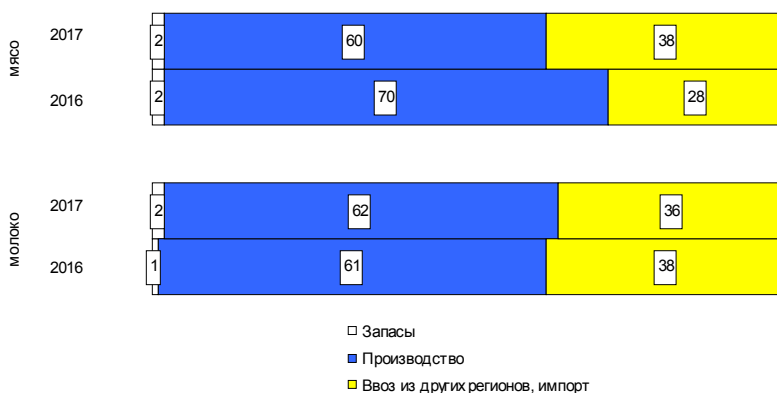
*В том числе в сельхозорганизациях, находящихся в Санкт-Петербурге, реализовано
3872 тонны овощей.*

ЛЕНИНГРАДСКАЯ ОБЛАСТЬ

Ресурсы продуктов животноводства и их использование
в Ленинградской области в январе–декабре 2017 года

	Мясо и мясопродукты			Молоко и молокопродукты		
	тыс. тонн	в % к ресурсам	справочно: январь-декабрь 2016 в % к ресурсам	тыс. тонн	в % к ресурсам	справочно: январь-декабрь 2016 в % к ресурсам
Ресурсы	450,6	100	100	1026,0	100	100
в том числе:						
запасы на начало периода	6,2	1,4	2,1	20,2	2,0	1,5
текущие поступления	444,4	98,6	97,9	1005,8	98,0	98,5
в том числе за счет:						
производства	272,3	60,4	70,3	632,0	61,6	60,7
ввоза из других регионов, импорта	172,1	38,2	27,6	373,8	36,4	37,8
Использовано на:						
личное потребление	132,4	29,4	36,1	519,8	50,7	51,5
производственное потребление	0,7	0,2	0,2	20,0	1,9	3,3
запасы на конец периода	7,1	1,6	1,3	17,1	1,7	1,8

Структура ресурсов продуктов животноводства (в %)



ОПТОВАЯ ТОРГОВЛЯ

Оборот оптовой торговли в январе–марте 2018 года составил 104,7 млрд. рублей, что в сопоставимых ценах на 10,1% меньше, чем в январе–марте 2017 года.

Динамика оборота оптовой торговли

	<i>Всего</i>		<i>В том числе организаций оптовой торговли</i>	
	<i>млрд. рублей</i>	<i>в % к соответствующему периоду предыдущего года</i>	<i>млрд. рублей</i>	<i>в % к соответствующему периоду предыдущего года</i>
2017				
январь	27,8	84,3	21,7	86,4
февраль	38,1	83,8	25,6	85,6
март	46,7	93,8	32,7	95,2
I квартал	112,6	87,8	80,1	89,4
апрель	38,8	90,8	28,2	88,3
май	44,7	110,3	31,3	102,3
июнь	46,2	99,2	32,2	95,7
I полугодие	242,3	94,1	171,8	92,8
июль	41,9	93,0	32,4	100,8
август	51,7	122,5	30,8	99,2
сентябрь	46,8	99,7	31,7	94,8
январь–сентябрь	382,7	97,9	266,6	94,9
октябрь	47,2	114,0	31,7	101,7
ноябрь	47,4	119,1	30,3	107,7
декабрь	52,3	129,1	36,7	129,4
январь–декабрь	529,7	106,0	365,3	101,6
2018				
январь	30,1	105,3	22,1	99,3
февраль	32,2	87,5	23,7	94,3
март	41,3	87,0	27,1	82,1
I квартал	104,7	89,9	72,9	88,8

ЛЕНИНГРАДСКАЯ ОБЛАСТЬ

Продажа важнейших видов продукции и товаров оптовыми организациями (без субъектов малого предпринимательства) в январе–марте 2018 года

	<i>Продано, тыс. т</i>	<i>В % к январю-марту 2017</i>
Бензин автомобильный	70,3	79,2
Топливо дизельное	155,9	98,8
Крупа, т	392,1	117,4
Соль пищевая, т	12,0	83,9
Изделия макаронные и аналогичные мучные изделия	1,0	79,3
Масла растительные, т	736,4	73,3
Молоко, кроме сырого, т	520,0	52,7
Мука, т	732,1	101,8
Мясо и мясо птицы, кроме субпродуктов	8,4	124,2
Сахар белый свекловичный или тростниковый в твердом состоянии без вкусоароматических или красящих добавок, т	43,4	61,4

ПОТРЕБИТЕЛЬСКИЙ РЫНОК

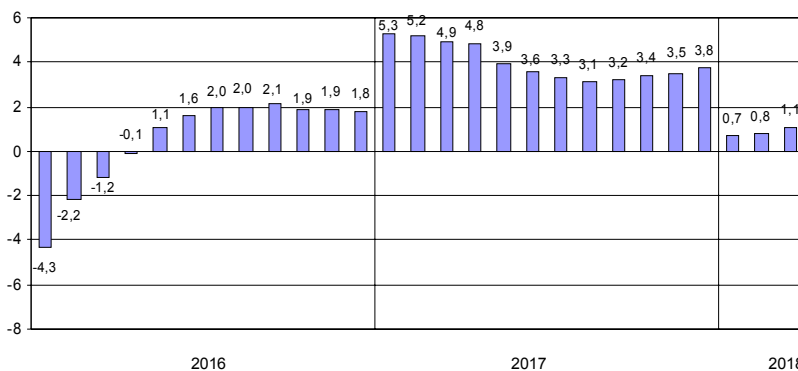
Розничная торговля

Оборот розничной торговли в марте 2018 года составил 30,5 млрд. рублей, что в сопоставимых ценах на 1,7% больше, чем в марте 2017 года (к февралю 2018 года – 109,8%); в январе–марте, соответственно, 86,8 млрд. рублей (на 1,1% больше).

Динамика оборота розничной торговли

	2017 ¹⁾		2018	
	млрд. рублей	в % к соответствующему периоду предыдущего года	млрд. рублей	в % к соответствующему периоду предыдущего года
январь	28,0	105,3	28,7 ²⁾	100,7
февраль	27,0	105,0	27,6 ²⁾	100,9
март	29,5	104,4	30,5	101,7
I квартал	84,5	104,9	86,8	101,1
апрель	29,1	104,4		
май	31,4	101,0		
июнь	32,4	102,2		
I полугодие	177,4	103,6		
июль	33,7	101,9		
август	33,0	102,3		
сентябрь	30,7	104,1		
январь-сентябрь	274,8	103,2		
октябрь	30,8	104,5		
ноябрь	29,9	104,5		
декабрь	35,2	107,3		
январь-декабрь	370,7	103,8		

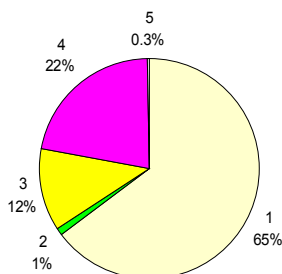
Прирост (снижение) оборота розничной торговли (нарастающим итогом, в % к соответствующему периоду предыдущего года)



1) Помесячная динамика уточнена на основании данных годовых отчетов за 2017 год.

2) Данные изменены за счет уточнения респондентами ранее предоставленной оперативной информации.

Формирование оборота розничной торговли в январе–марте 2018 года



- 1 – коммерческие предприятия, не относящиеся к субъектам малого и среднего предпринимательства
- 2 – средние предприятия
- 3 – малые предприятия
- 4 – индивидуальные предприниматели, торгующие вне рынков
- 5 – продажа товаров на розничных рынках и ярмарках

В структуре оборота розничной торговли удельный вес оборота розничной торговли пищевыми продуктами, включая напитки, и табачными изделиями в январе–марте 2018 года составил 48%, в январе–марте 2017 года – 51%, непродовольственных товаров – 52% (49%).

Товарные запасы в организациях розничной торговли

	на конец месяца					
	2017 ¹⁾			2018		
	млрд. рублей	в % к соответствующему месяцу предыдущего года	обеспеченность запасами в днях торговли	млрд. рублей	в % к соответствующему месяцу предыдущего года	обеспеченность запасами в днях торговли
январь	17,3	110,2	30	20,1 ²⁾	114,2	34
февраль	17,9	114,8	33	19,6 ²⁾	108,2	35
март	19,7	116,2	33	19,8	98,9	31
апрель	18,0	107,6	30			
май	18,4	109,9	28			
июнь	18,2	107,7	27			
июль	17,8	105,9	25			
август	18,5	109,9	26			
сентябрь	18,9	111,1	30			
октябрь	19,0	109,6	30			
ноябрь	20,5	107,6	33			
декабрь	20,4	107,5	27			

¹⁾ Помесячная динамика уточнена на основании данных годовых отчетов за 2017 год.

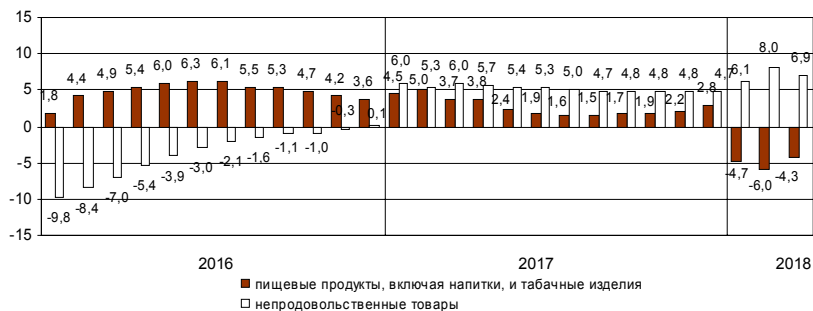
²⁾ Данные изменены за счет уточнения респондентами ранее предоставленной оперативной информации.

ЛЕНИНГРАДСКАЯ ОБЛАСТЬ

Динамика оборота розничной торговли пищевыми продуктами, включая напитки, и табачными изделиями, непродовольственными товарами

	Пищевые продукты, включая напитки, и табачные изделия			Непродовольственные товары		
	млрд. рублей	в % к		млрд. рублей	в % к	
		соответствующему периоду предыдущего года	предыдущему месяцу		соответствующему периоду предыдущего года	предыдущему месяцу
2017 ¹⁾						
март	15,1	101,6	105,4	14,4	107,5	113,0
I квартал	43,4	103,7	х	41,1	106,0	х
апрель	15,1	103,8	99,5	14,0	104,9	97,4
май	16,1	98,0	106,8	15,3	104,2	108,3
июнь	16,6	99,3	102,0	15,8	105,2	103,9
I полугодие	91,2	101,9	х	86,2	105,3	х
июль	17,4	100,4	105,6	16,3	103,3	103,1
август	16,5	101,1	97,0	16,5	103,5	100,2
сентябрь	15,1	103,1	91,9	15,6	105,0	95,2
январь-сентябрь	140,2	101,7	х	134,6	104,8	х
октябрь	14,8	103,8	97,7	16,0	105,1	101,6
ноябрь	14,5	104,8	97,2	15,4	104,3	96,5
декабрь	17,2	109,9	118,5	18,0	104,9	116,3
январь-декабрь	186,7	102,8	х	184,0	104,7	х
2018						
январь ²⁾	13,5	95,3	77,8	15,2	106,1	84,2
февраль ²⁾	13,3	92,7	98,5	14,3	110,1	94,2
март	15,1	98,8	112,3	15,4	104,7	107,4
I квартал	41,9	95,7	х	44,9	106,9	х

Прирост (снижение) оборота розничной торговли пищевыми продуктами, включая напитки, и табачными изделиями, непродовольственными товарами (нарастающим итогом, в % к соответствующему периоду предыдущего года)



1) Помесечная динамика уточнена на основании данных годовых отчетов за 2017 год.

2) Данные изменены за счет уточнения респондентами ранее предоставленной оперативной информации.

ЛЕНИНГРАДСКАЯ ОБЛАСТЬ

Изъято из оборота отечественных и импортных товаров,
поступивших на потребительский рынок области
в январе–марте 2018 года¹⁾

в % к общему объему проинспектированных товаров

	Отечественные товары	Импортные товары
Продовольственные товары		
мясо и птица	7,2	–
колбасные изделия и копчености	4,7	0,3
продукция рыбная пищевая товарная (без рыбных консервов)	8,0	–
сыры жирные	1,3	28,2
кондитерские изделия	2,6	100,0
цельномолочная продукция	3,4	2,9
масло животное	2,1	100,0
Непродовольственные товары		
трикотажные изделия	7,1	–
швейные изделия	0,1	27,3

¹⁾ По данным Территориального управления Федеральной службы по надзору в сфере защиты прав потребителей и благополучия человека.

Общественное питание

Оборот общественного питания в марте 2018 года составил 1,3 млрд. рублей, или 102,1% к марту 2017 года (к февралю 2018 года – 101,2%); в январе–марте, соответственно, 3,9 млрд. рублей (103,2%).

Динамика оборота общественного питания

	2017 ¹⁾		2018	
	млн. рублей	в % к соответствующему периоду предыдущего года	млн. рублей	в % к соответствующему периоду предыдущего года
январь	1277	98,6	1353 ²⁾	103,8
февраль	1215	99,6	1284 ²⁾	103,8
март	1262	97,0	1307	102,1
I квартал	3754	98,4	3944	103,2
апрель	1230	92,8		
май	1275	97,6		
июнь	1293	99,0		
I полугодие	7552	97,4		
июль	1337	102,8		
август	1336	100,8		
сентябрь	1285	102,7		
январь–сентябрь	11510	99,0		
октябрь	1290	100,2		
ноябрь	1280	99,5		
декабрь	1382	102,5		
январь–декабрь	15462	99,4		

1) Помесячная динамика уточнена на основании данных годовых отчетов за 2017 год.

2) Данные изменены за счет уточнения респондентами ранее предоставленной оперативной информации.

ЛЕНИНГРАДСКАЯ ОБЛАСТЬ

Платные услуги населению

Объем платных услуг, оказанных населению, в Ленинградской области в январе–марте 2018 года составил 18,9 млрд. рублей и в сопоставимых ценах увеличился по сравнению с январем–мартом 2017 года на 3,4%.

Динамика объема платных услуг населению

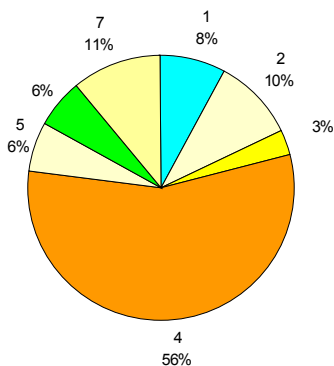
	2017		2018	
	млн. рублей	в % к соответствующему периоду предыдущего года	млн. рублей	в % к соответствующему периоду предыдущего года
январь	5866	101,2	6310	103,7
февраль	5798	102,4	6233	103,4
март	5905	99,0	6342	103,2
I квартал	17569	100,8	18885	103,4
апрель	5978	103,3		
май	5902	104,2		
июнь	5854	104,6		
I полугодие	35303	102,4		
июль	5789	101,2		
август	5779	100,5		
сентябрь	5791	97,4		
январь–сентябрь	52662	101,5		
октябрь	5966	97,6		
ноябрь	6056	99,3		
декабрь	6223	100,4		
январь–декабрь	70907	100,9		

Объем платных услуг населению по видам в январе–марте 2018 года

	Млн. рублей	В % к	
		итогу	январю–марту 2017
Всего	18885	100	103,4
из них:			
бытовые	1499	7,9	105,0
транспортные	1834	9,7	104,5
почтовой связи и курьерские	303	1,6	98,7
телекоммуникационные	623	3,3	98,6
жилищные	2688	14,2	99,8
коммунальные	7927	42,0	103,8
учреждений культуры	224	1,2	106,6
туристических агентств, туроператоров и прочие услуги по бронированию и сопутствующие им услуги	74	0,4	103,9
услуги гостиниц и аналогичные услуги по предоставлению временного жилья	299	1,6	105,5
физической культуры и спорта	234	1,2	113,7
медицинские	1081	5,7	109,1
специализированных			
коллективных средств размещения	158	0,8	104,7
ветеринарные	72	0,4	100,9
юридические	369	2,0	103,1
системы образования	1138	6,0	100,3

Из общего объема платных услуг 11,0% оказано физическими лицами.

Структура платных услуг населению в январе–марте 2018 года



- | | |
|--------------------------|-------------------------|
| 1 – бытовые | 5 – системы образования |
| 2 – транспортные | 6 – медицинские |
| 3 – телекоммуникационные | 7 – другие |
| 4 – жилищно-коммунальные | |

Структура и объем бытовых услуг населению в январе–марте 2018 года

	Млн. рублей	В % к	
		итогу	январю-марту 2017
Всего	1499	100	105,0
из них:			
ремонт, окраска и пошив обуви	41	2,7	99,4
ремонт и пошив швейных, меховых и кожаных изделий, головных уборов и изделий текстильной галантереи, ремонт, пошив и вязание трикотажных изделий	62	4,1	101,6
ремонт и техническое обслуживание бытовой радиоэлектронной аппаратуры, бытовых машин и приборов, ремонт и изготовление металлоизделий	88	5,9	100,1
техобслуживание и ремонт транспортных средств, машин и оборудования	315	21,0	108,5
химическая чистка и крашение, услуги прачечных	25	1,6	102,9
ремонт и строительство жилья и других построек	292	19,5	102,4
услуги фотоателье	21	1,4	102,7
услуги бань и душевых	130	8,7	100,7
услуги парикмахерских	106	7,1	101,3
ритуальные услуги	195	13,0	103,9

Из общего объема бытовых услуг 41,8% оказано физическими лицами.

ЛЕНИНГРАДСКАЯ ОБЛАСТЬ

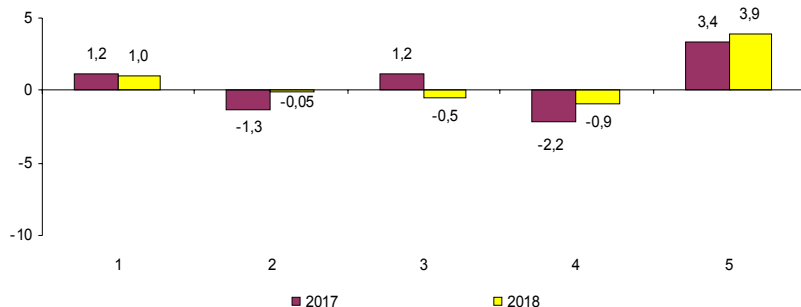
ЦЕНЫ

Индексы цен и тарифов в 2018 году

в % к предыдущему месяцу

	Индекс потре- битель- ских цен	Индекс цен произво- дителей промыш- ленных товаров	Сводный индекс цен на продукцию (затраты, услуги) инве- стиционного назначения	Индекс цен произ- водителей сельско- хозяйст- венной продукции	Индекс тарифов на грузовые перевозки
Январь	100,4	99,2	100,2	100,4	103,9
Февраль	100,1	98,4	100,8	98,6	100,0
Март	100,5	102,5	98,5	100,1	100,0
Март 2018 в % к декабрю 2017	101,0	99,95	99,5	99,1	103,9
Справочно: март 2017 в % к декабрю 2016	101,2	98,7	101,2	97,8	103,4

**Темпы прироста (снижения) цен и тарифов в марте
(в % к декабрю предыдущего года)**



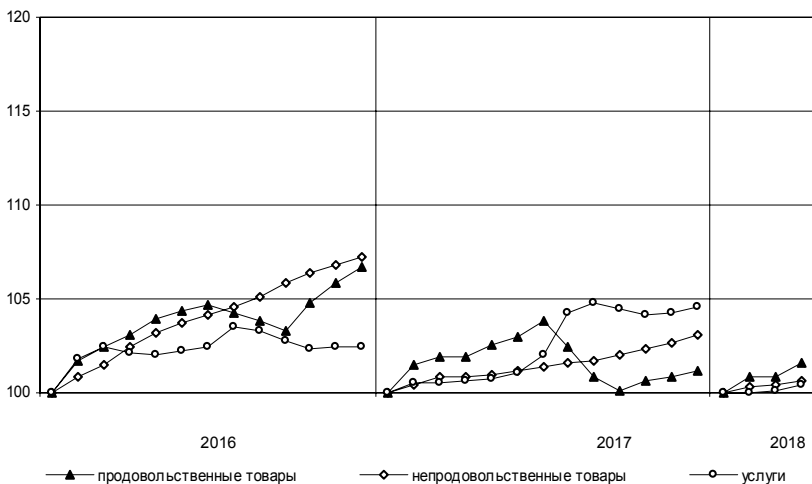
- 1 – индекс потребительских цен
- 2 – индекс цен производителей промышленных товаров
- 3 – сводный индекс цен на продукцию (затраты, услуги) инвестиционного назначения
- 4 – индекс цен производителей сельхозпродукции
- 5 – индекс тарифов на грузовые перевозки

Потребительские цены

Динамика цен в потребительском секторе в 2018 году

	Индекс потребительских цен	В том числе:		
		продовольственные товары	непродовольственные товары	платные услуги населению
Январь	100,4	100,8	100,3	100,0
Февраль	100,1	100,01	100,1	100,1
Март	100,5	100,8	100,2	100,3
Март 2018 в % к декабрю 2017	101,0	101,6	100,6	100,4
Справочно: март 2017 в % к декабрю 2016	101,2	101,9	100,9	100,6

**Темпы роста цен
(в % к декабрю предыдущего года)**



ЛЕНИНГРАДСКАЯ ОБЛАСТЬ

Максимальное и минимальное изменение цен
на отдельные продовольственные товары в марте 2018 года

в % к предыдущему месяцу

Наименование группы	Индекс цен в среднем по группе	Максимальное и минимальное изменение цен внутри группы	
		Товары	индекс цен
Мясо и птица	99,9	Говядина бескостная	100,6
		Баранина	99,1
Колбасные изделия и продукты из мяса и птицы	100,03	Колбаса вареная	101,0
		Кулинарные изделия из птицы	99,1
Рыба	100,7	Соленые и копченые деликатесные продукты из рыбы	102,2
		Рыба живая и охлажденная	99,96
Масло и жиры	99,6	Масло оливковое	101,0
		Масло сливочное	99,5
Молоко и молочная продукция	100,5	Молоко пастеризованное	101,3
		Смеси сухие молочные для детского питания	98,6
Сыры	101,1	Сыры плавленые	101,8
		Национальные сыры и брынза	100,3
Кондитерские изделия	100,2	Конфеты шоколадные	102,0
		Кексы, рулеты	99,5
Хлеб и хлебобулочные изделия	100,6	Хлеб ржаной и ржано-пшеничный	100,8
		Хлопья из злаков (сухие завтраки)	99,97
Крупы и бобовые	99,5	Пшено	102,6
		Крупа гречневая	98,4
Флодоовощная продукция, включая картофель	104,5	Капуста свежая	130,5
		Огурцы свежие	96,9
Алкогольные напитки	100,9	Пиво отечественное	102,4
		Вино игристое отечественное	100,1

В марте 2018 года из плодоовощной продукции свекла подорожала на 13,9%, картофель – на 11,9, лук репчатый – на 10,4, морковь – на 8,9, бананы – на 8,2, при этом снизились цены на лимоны – 2,1, апельсины – 1,2, чеснок – 1,0%. Прирост цен отмечался на яйца – 3,4%, сахарный песок – 1,5, сыры твердые – 1,0, булочные изделия из муки высшего сорта – 0,7, соки – 0,6, соль – 0,4%. Снизились цены на окорочка куриные, сосиски, муку – 0,5%, масло подсолнечное – 0,3%.

**Максимальное и минимальное изменение цен
на отдельные непродовольственные товары в марте 2018 года**

в % к предыдущему месяцу

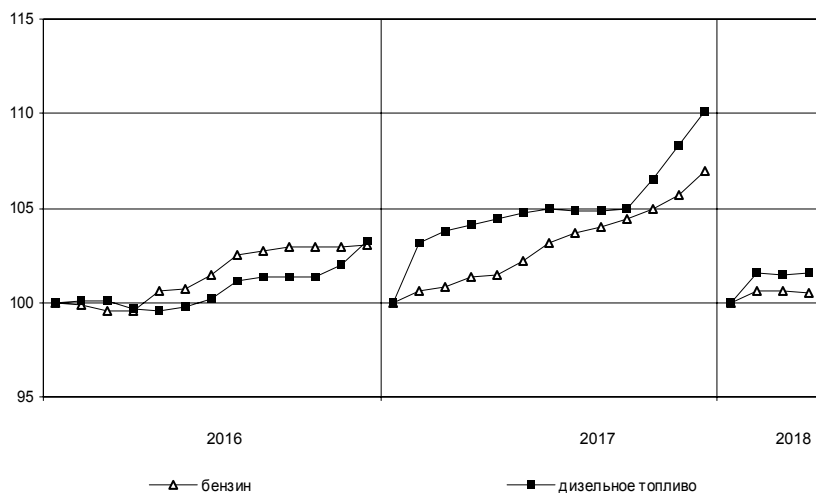
Наименование группы	Индекс цен в среднем по группе	Максимальное и минимальное изменение цен внутри группы	
		товары	индекс цен
Одежда	100,3	Юбка для девочек школьного возраста	101,2
		Халат женский	99,9
Трикотажные изделия	100,3	Футболка детская	101,9
		Джемпер мужской	100,1
Чулочно-носочные изделия	100,3	Колготки женские	100,4
		Колготки детские	100,0
Обувь	100,2	Кроссовки детские из искусственной кожи	100,8
		Сапоги женские зимние	99,9
Моющие и чистящие средства	100,04	Порошок стиральный	100,4
		Мыло туалетное	99,6
Парфюмерно-косметические товары	100,2	Шампунь	100,7
		Паста зубная	99,6
Галантерея	100,2	Щетка зубная	100,4
		Бюстгальтер	99,6
Табачные изделия	100,1	Сигареты с фильтром зарубежных марок	100,2
		Сигареты с фильтром отечественные	100,1
Мебель	100,1	Табурет для кухни	100,9
		Кровать для новорожденных	98,8
Посуда	100,1	Тарелка	101,8
		Рюмка, фужер	99,9
Электротовары	99,9	Плита бытовая	100,6
		Пылесос	98,4
Бумажно-беловые и канцелярские товары	99,8	Прокладки женские гигиенические	100,2
		Набор фломастеров	98,4
Печатные издания	100,1	Еженедельная газета	100,2
		Книга	100,1
Телерадиотовары	99,0	Флеш-накопитель USB	99,7
		Телевизор	99,0
Персональные компьютеры и средства связи	100,2	Телефонный аппарат стационарный	100,7
		Компьютер планшетный	99,7
Строительные материалы	100,8	Обои бумажные	103,3
		Цемент	99,8
Медикаменты	100,3	Корвалол	102,4
		Сульфациламид, капли	90,8

ЛЕНИНГРАДСКАЯ ОБЛАСТЬ

Изменение цен на рынке автомобильного топлива в марте 2018 года

	Средние цены, в рублях за 1 литр	В % к	
		февралю 2018	декабрю 2017
Бензин	39,23	99,9	100,5
марки АИ-92	37,65	99,9	100,5
марки АИ-95	40,58	99,96	100,4
марки АИ-98	49,23	100,0	100,4
Дизельное топливо	40,62	100,1	101,6

Изменение цен на автомобильное топливо (в % к декабрю предыдущего года)



ЛЕНИНГРАДСКАЯ ОБЛАСТЬ

Максимальное и минимальное изменение цен и тарифов на отдельные виды платных услуг в марте 2018 года

в % к предыдущему месяцу

Наименование группы	Индекс цен и тарифов в среднем по группе	Максимальное и минимальное изменение цен внутри группы	
		товары	индекс цен
Бытовые услуги	100,4	Ритуальные услуги	101,5
		Помывка в бане	100,2
Медицинские услуги	101,7	Удаление зуба	104,7
		Физиотерапевтическое лечение	97,7

В марте 2018 года услуги зарубежного туризма и санаторно-оздоровительные услуги подорожали на 1,4%.

Цены и тарифы на жилищно-коммунальные услуги в марте 2018 года

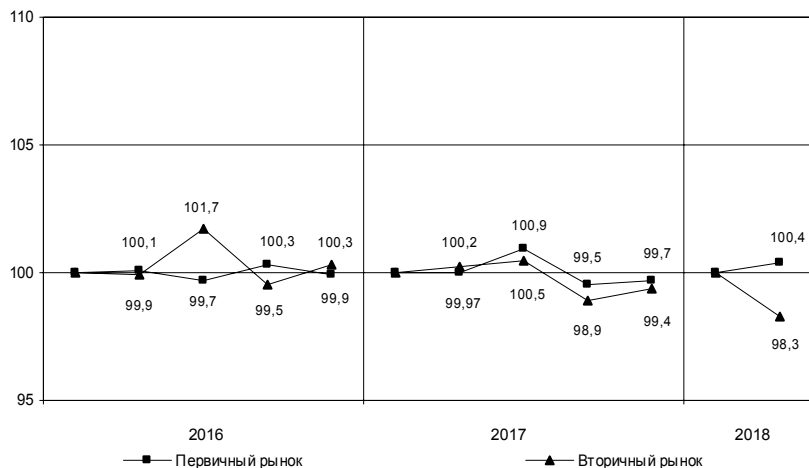
	В рублях	В % к	
		февралю 2018	декабрю 2017
Содержание и ремонт жилья в государственном и муниципальном жилищных фондах, м ²	25,30	100,0	100,0
Наем жилых помещений в государственном и муниципальном жилищных фондах, м ²	6,56	100,0	100,0
Оплата эксплуатационных расходов в приватизированных квартирах, м ²	25,30	100,0	100,0
Оплата эксплуатационных расходов в домах ЖСК, м ²	23,73	100,0	100,0
Взносы на капитальный ремонт, м ²	5,55	100,0	100,0
Водоснабжение, холодное по счетчикам, м ³	25,48	100,0	100,0
Водоотведение по счетчикам, м ³	26,80	100,0	100,0
Отопление, Гкал	1874,91	100,0	99,9
Водоснабжение, горячее по счетчикам, м ³	118,36	100,0	100,0
Электричество (в квартирах без электроплит), 100 кВт-ч	388,00	100,0	100,0
Газ сетевой, м ³	6,19	100,0	100,0

ЛЕНИНГРАДСКАЯ ОБЛАСТЬ

Цены на рынке жилья¹⁾

В I квартале 2018 года средняя цена 1 м² общей площади квартир на первичном рынке жилья составила 52179 рубля, на вторичном – 51000 рублей.

Индексы цен на первичном и вторичном рынках жилья (на конец периода, в % к IV кварталу предыдущего года)



Средние цены и индексы цен на рынке жилья в I квартале 2018 года

на конец периода

	Первичный рынок			Вторичный рынок		
	рублей за 1 м ² общей площади	в % к I квар-талу 2017	IV квар-талу 2017	рублей за 1 м ² общей площади	в % к I квар-талу 2017	IV квар-талу 2017
Квартиры	52179	101,8	100,4	51000	99,97	98,3
элитные	–	–	–	63849	95,2	100,0
улучшенного качества	54318	100,8	100,1	52104	99,5	97,4
среднего качества (типовые)	48348	103,9	101,0	50002	101,2	100,2
низкого качества	–	–	–	43368	100,0	100,0

¹⁾ Информация о средних ценах формируется на основании сведений, полученных от организаций, осуществляющих операции с недвижимостью, о фактической стоимости проданных квартир и их общей площади.

Цены производителей

Индексы цен производителей промышленных товаров

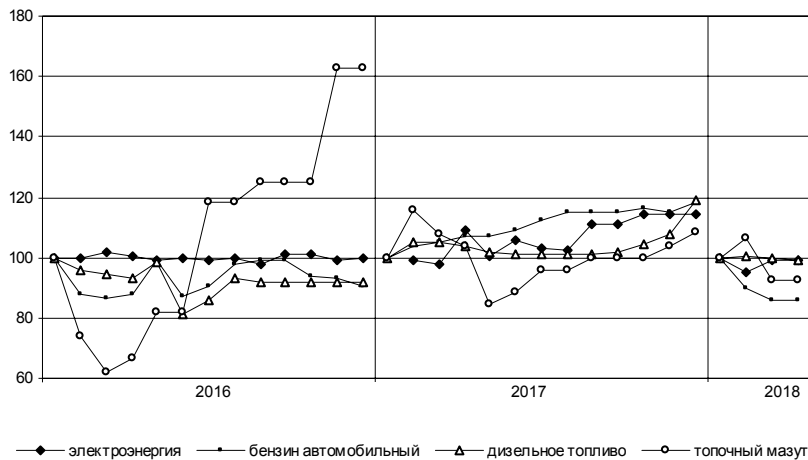
Индекс цен производителей промышленных товаров в марте 2018 года по сравнению с февралем 2018 года составил 102,5%, с декабрем 2017 года – 99,95%.

Индексы цен производителей промышленных товаров по отдельным видам экономической деятельности

	Март 2018 в % к		Справочно: март 2017 в % к декабрю 2016
	февралю 2018	декабрю 2017	
Лесозаготовки	97,7	100,6	97,7
Добыча полезных ископаемых	99,2	98,3	101,5
Обрабатывающие производства	103,2	100,3	98,1
из них производство:			
пищевых продуктов	97,6	96,2	101,8
напитков	99,9	96,6	97,1
обработка древесины и производство изделий из дерева и пробки, кроме мебели, изделий из соломки и материалов для плетения, обработка древесины	101,6	102,9	97,5
бумаги и бумажных изделий	102,4	102,7	99,3
химических веществ и химических продуктов	102,3	104,7	106,3
резиновых и пластмассовых изделий	100,0	106,6	99,7
прочей неметаллической минеральной продукции	100,5	101,6	109,9
готовых металлических изделий, кроме машин и оборудования	99,8	108,0	97,8
электрического оборудования	96,6	97,1	91,8
машин и оборудования, не включенных в другие группировки	100,2	99,9	–
автотранспортных средств, прицепов и полуприцепов	99,9	99,9	–
мебели	105,9	106,2	–
Обеспечение электрической энергией, газом и паром; кондиционирование воздуха	97,7	97,2	102,7
в том числе:			
производство, передача и распределение электроэнергии	97,2	96,6	105,7
производство, передача и распределение пара и горячей воды; кондиционирование воздуха	99,7	99,6	93,8

ЛЕНИНГРАДСКАЯ ОБЛАСТЬ

Изменение средних цен производителей на отдельные виды энергоресурсов (в % к декабрю предыдущего года)



Средние цены производителей на отдельные виды энергоресурсов в 2018 году

в рублях за тыс. кВт-ч, т

	Электрoэнергия, за тыс. кВт-ч	Бензин автомобильный	Дизельное топливо	Топочный мазут
январь	3619,94	24805,89	30585,00	12750,00
февраль	3646,53	23561,61	29835,00	11050,00
март	3670,55	23573,64	29235,00	11050,00

Индексы цен на продукцию инвестиционного назначения

Сводный индекс цен строительной продукции в марте 2018 года по сравнению с мартом 2017 года составил 103,4%.

Индексы цен строительной продукции

в % к предыдущему месяцу

	<i>Сводный индекс цен на продукцию (затраты, услуги) инвестиционного назначения</i>	<i>В том числе индексы цен:</i>		
		<i>на строительные монтажные работы</i>	<i>на приобретение машин и оборудования инвестиционного назначения</i>	<i>на прочую продукцию (затраты, услуги) инвестиционного назначения</i>
Январь	100,2	100,9	98,9	100,5
Февраль	100,8	101,2	100,4	99,8
Март	98,5	97,3	100,2	100,1
Март 2018 в % к декабрю 2017	99,5	99,3	99,5	100,4
Справочно: март 2017 в % к декабрю 2016	101,2	101,5	100,4	100,6

Индексы цен приобретения по отдельным группам строительных материалов

	<i>Март 2018 в % к</i>		<i>Справочно: март 2017 в % к декабрю 2016</i>
	<i>марту 2017</i>	<i>декабрю 2017</i>	
Цементы общестроительные	121,4	117,1	100,7
Сталь арматурная	99,8	92,8	112,2
Кабели и арматура кабельная	85,3	2,2 р.	100,6
Бетон товарный	84,0	99,5	127,2
Растворы строительные	2,3 р.	1,9 р.	12,9
Щебень	99,4	105,6	108,4
Пески природные прочие	101,8	103,2	102,1

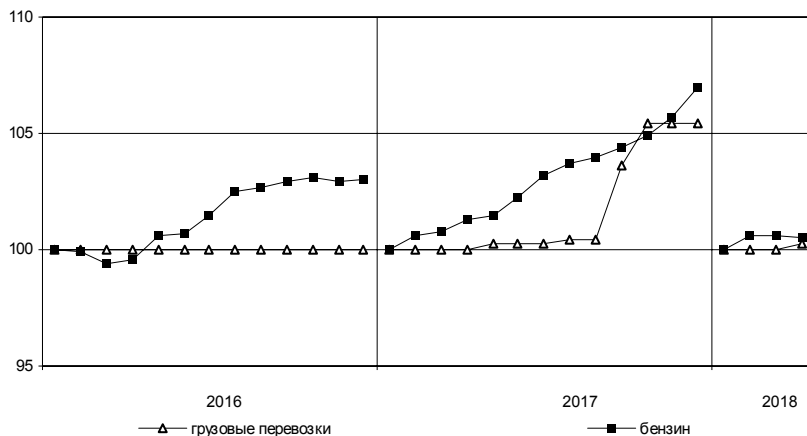
ЛЕНИНГРАДСКАЯ ОБЛАСТЬ

Индексы тарифов на грузовые перевозки

в % к предыдущему месяцу

	Индекс тарифов на грузовые перевозки	В том числе по видам транспорта:	
		автомобильный	трубопроводный
Январь	103,9	100,0	104,0
Февраль	100,0	100,0	100,0
Март	100,01	100,3	104,0
Март 2018 в % к декабрю 2017	103,9	100,3	104,0
Справочно:			
март 2017 в % к декабрю 2016	103,4	100,0	103,5

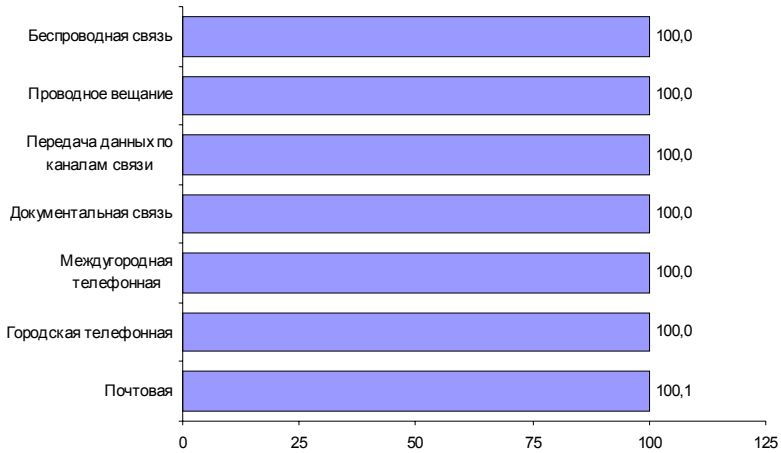
Изменение тарифов на грузовые перевозки автомобильным транспортом и цен на бензин (в % к декабрю предыдущего года)



Индексы тарифов на услуги связи для юридических лиц

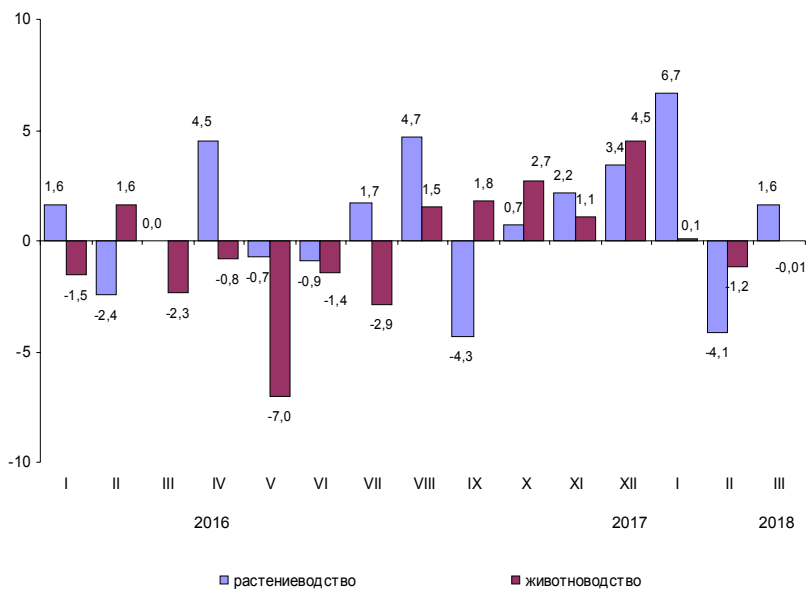
В I квартале 2018 года по сравнению с IV кварталом 2017 года индекс тарифов на услуги связи для юридических лиц составил 100,02%, с I кварталом 2017 года – 104,7%.

**Изменение тарифов на услуги связи
в I квартале 2018 года (в % к IV кварталу 2017 года)**



ЛЕНИНГРАДСКАЯ ОБЛАСТЬ

Темпы прироста (снижения) цен производителей сельскохозяйственной продукции (в % к предыдущему месяцу)



РЫНОК ТРУДА

Занятость и безработица

Численность работников организаций

В феврале 2018 года в организациях (без субъектов малого предпринимательства) работало 382 тыс. человек, в том числе штатных работников – 96,2%, на условиях совместительства – 2,0% и по договорам гражданско-правового характера – 1,8% от общего числа работающих.

Динамика численности работников организаций (без субъектов малого предпринимательства)

	Февраль 2018, тысяч	В % к		Январь- февраль 2018 в % к январю- февралю 2017	Справочно:		
		февралю 2017	январю 2018		февраль 2017 в % к	январю- февраль 2017 в % к январю- февралю 2016	январю- февраль 2017 в % к январю- февралю 2016
Средняя численность работников организаций	382,5	107,4	101,1	107,1	104,8	100,3	104,7
в том числе:							
работников спи- сочного состава (без внешних совместителей)	368,1	107,4	100,9	107,0	104,8	100,1	104,9
внешних совместителей ¹⁾	7,5	110,6	98,9	111,6	103,2	100,6	102,7
работников, выпол- нявших работы по договорам гражданско-пра- вового характера ¹⁾	6,9	106,2	112,9	104,1	102,8	108,9	101,4

¹⁾ В эквиваленте полной занятости.

ЛЕНИНГРАДСКАЯ ОБЛАСТЬ

Средняя численность работников организаций
(без субъектов малого предпринимательства)
по видам экономической деятельности¹⁾ в феврале 2018 года

	Всего работников			В том числе:		
	тыс. человек	в % к февралю 2017	к итогу 2017	работников списочного состава (без внешних совместителей)	внешних совместителей	работников, выполнявших работы по договорам гражданско-правового характера
Всего	382,5	107,4	100	368,1	7,5	6,9
в том числе по видам экономической деятельности:						
сельское, лесное хозяйство, охота, рыболовство и рыбоводство	19,1	105,3	5,0	18,4	0,2	0,4
добыча полезных ископаемых	4,0	125,3	1,1	3,9	0,0	0,1
обрабатывающие производства	91,2	106,4	23,8	89,7	0,6	0,9
обеспечение электрической энергией, газом и паром; кондиционирование воздуха	20,4	101,6	5,3	20,1	0,1	0,2
водоснабжение; водоотведение, организация сбора и утилизации отходов, деятельность по ликвидации загрязнений	6,4	106,3	1,7	6,0	0,2	0,2
строительство	22,7	137,1	5,9	21,9	0,3	0,5
торговля оптовая и розничная; ремонт автотранспортных средств и мотоциклов	31,9	112,5	8,3	31,3	0,3	0,3
транспортировка и хранение	30,0	107,0	7,8	29,2	0,2	0,5
деятельность гостиниц и предприятий общественного питания	4,1	100,5	1,1	4,1	0,0	0,0
деятельность в области информации и связи	2,9	101,6	0,8	2,7	0,0	0,1
деятельность финансовая и страховая	3,9	96,2	1,0	3,3	0,0	0,6

¹⁾ По «чистым» видам экономической деятельности.

*Средняя численность работников организаций
(без субъектов малого предпринимательства)
по видам экономической деятельности¹⁾ в феврале 2018 года (окончание)*

	Всего работников			В том числе:		
	тыс. чело- век	в % к		работников списочного состава (без внешних сов- местителей)	внешних совмес- тителей	работников, выполнявших ра- боты по договорам гражданско-право- вого характера
		февралю 2017	итогу			
деятельность по операциям с недвижимым имуществом	7,9	96,5	2,1	7,0	0,3	0,6
деятельность профессиональная, научная и техническая	12,2	109,0	3,2	11,8	0,2	0,1
деятельность административная и сопутствующие дополнительные услуги	5,6	122,4	1,5	5,2	0,3	0,1
государственное управление и обеспечение военной безопасности; социальное обеспечение	28,8	108,6	7,5	27,8	0,2	0,8
образование	46,4	103,0	12,1	43,3	2,6	0,5
деятельность в области здравоохранения и социальных услуг	35,7	105,1	9,3	34,4	1,0	0,3
деятельность в области культуры, спорта, организации досуга и развлечений	8,2	94,8	2,1	6,9	0,7	0,6
предоставление прочих видов услуг	1,2	110,3	0,3	1,1	0,1	0,1

¹⁾ По «чистым» видам экономической деятельности.

ЛЕНИНГРАДСКАЯ ОБЛАСТЬ

Безработица

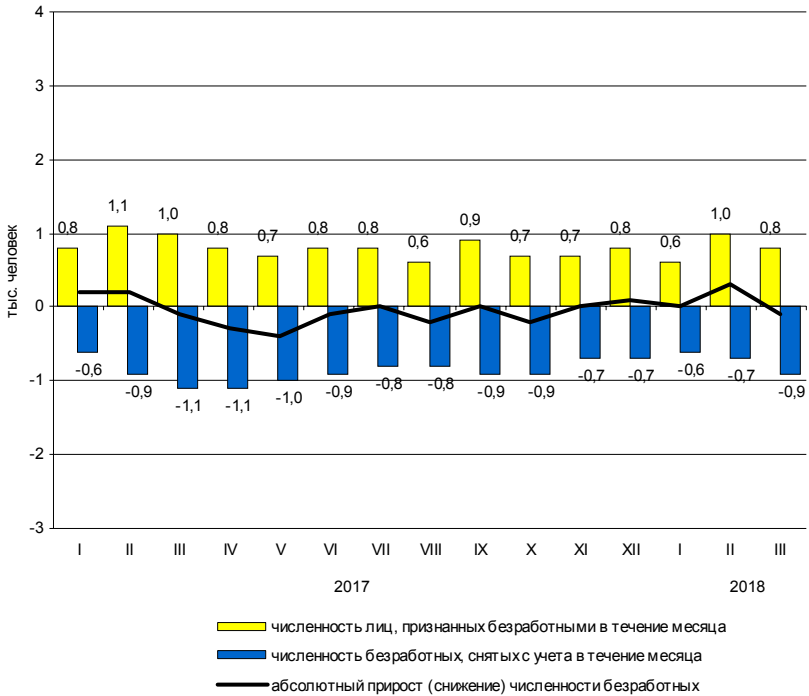
К концу марта 2018 года в государственных учреждениях службы занятости населения состояло на учете 5,0 тыс. не занятых трудовой деятельностью граждан, из них 3,6 тыс. человек имели статус безработного.

Динамика числа незанятых граждан, состоящих на учете в государственных учреждениях службы занятости населения

	Число незанятых граждан, тыс. человек	на конец месяца		
		из них имеют статус безработного		соответствующему месяцу предыдущего года
		тыс. человек	в % к предыдущему месяцу	
2016				
январь	6,1	4,6	100,8	116,4
февраль	6,4	4,9	106,5	111,4
март	6,3	4,8	98,0	106,4
апрель	6,1	4,7	97,8	101,8
май	5,8	4,4	94,2	98,9
июнь	5,4	4,1	93,8	98,3
июль	5,4	4,1	98,6	94,6
август	5,5	4,0	99,2	94,2
сентябрь	5,3	3,9	97,1	95,6
октябрь	5,5	3,9	99,2	96,3
ноябрь	5,5	3,8	98,8	89,5
декабрь	5,3	4,1	105,7	89,5
2017				
январь	5,8	4,3	105,1	93,3
февраль	6,1	4,5	105,8	92,7
март	5,9	4,4	97,6	92,3
апрель	5,6	4,1	93,9	88,6
май	5,1	3,8	91,4	86,0
июнь	5,0	3,7	97,7	89,6
июль	5,2	3,7	100,6	91,4
август	5,2	3,6	95,9	88,3
сентябрь	5,1	3,5	99,5	90,5
октябрь	4,9	3,4	94,4	86,1
ноябрь	4,9	3,4	100,1	87,3
декабрь	4,6	3,5	103,0	85,1
2018				
январь	5,2	3,5	99,9	80,9
февраль	5,4	3,7	108,1	82,6
март	5,0	3,6	96,2	81,4

В марте 2018 года статус безработного получили 0,8 тыс. человек (на 0,3 тыс. человек или на 27,2% меньше, чем в марте 2017 года). Размеры трудоустройства безработных в марте 2018 года были на 0,1 тыс. человек или на 11,5% меньше, чем в аналогичном периоде 2017 года, и составили 0,4 тыс. человек.

**Движение численности безработных, зарегистрированных
в государственных учреждениях службы занятости населения**



На конец марта 2018 года уровень зарегистрированной безработицы составил 0,4% к численности рабочей силы, на конец марта 2017 года – 0,5%.

ЛЕНИНГРАДСКАЯ ОБЛАСТЬ

Потребность организаций в работниках

К концу марта 2018 года нагрузка незанятого населения, состоящего на учете в государственных учреждениях службы занятости населения, на одну заявленную вакансию составила 0,3 человека, как и в конце марта 2017 года.

Динамика потребности организаций в работниках

	Потребность организаций в работниках, заявленная в государственные учреждения службы занятости населения, тыс. человек	на конец месяца		
		Нагрузка незанятого населения на одну заявленную вакансию		соответствующему месяцу предыдущего года
		человек	в % к предыдущему месяцу	
2016				
январь	12,7	0,5	125,0	125,0
февраль	13,6	0,5	100,0	125,0
март	15,1	0,4	80,0	100,0
апрель	14,5	0,4	100,0	100,0
май	18,0	0,3	75,0	75,0
июнь	18,0	0,3	100,0	100,0
июль	18,0	0,3	100,0	100,0
август	18,1	0,3	100,0	100,0
сентябрь	18,4	0,3	100,0	100,0
октябрь	17,0	0,3	100,0	100,0
ноябрь	16,6	0,3	100,0	75,0
декабрь	15,1	0,4	133,3	100,0
2017				
январь	15,8	0,4	100,0	80,0
февраль	17,2	0,4	100,0	80,0
март	18,8	0,3	75,0	75,0
апрель	18,3	0,3	100,0	75,0
май	20,8	0,2	66,7	66,7
июнь	20,2	0,2	100,0	66,7
июль	21,2	0,2	100,0	66,7
август	21,2	0,2	100,0	66,7
сентябрь	21,7	0,2	100,0	66,7
октябрь	20,9	0,2	100,0	66,7
ноябрь	19,5	0,2	100,0	66,7
декабрь	18,7	0,2	100,0	50,0
2018				
январь	19,7	0,3	1,5 р.	75,0
февраль	19,4	0,3	100,0	75,0
март	19,4	0,3	100,0	100,0

Заработная плата

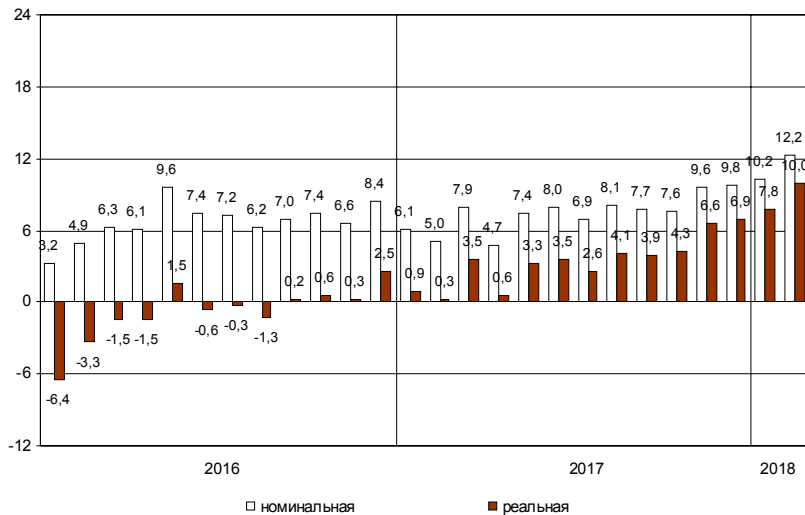
Средняя номинальная заработная плата, начисленная за февраль 2018 года, составила 40790 рублей. Реальная начисленная заработная плата, рассчитанная с учетом индекса потребительских цен, в феврале 2018 года составила 102,9% к уровню января 2018 года и 110,0% – к уровню февраля 2017 года.

Динамика номинальной и реальной средней заработной платы

	<i>Номинальная начисленная заработная плата в % к</i>		<i>Реальная начисленная заработная плата в % к</i>	
	<i>предыду- щему месяцу</i>	<i>соответст- вующему месяцу предыдущего года</i>	<i>предыду- щему месяцу</i>	<i>соответст- вующему месяцу предыдущего года</i>
2017				
январь	82,2	106,1	81,5	100,9
февраль	102,8	105,0	102,5	100,3
март	104,8	107,9	104,7	103,5
апрель	100,5	104,7	100,1	100,6
май	101,8	107,4	101,5	103,3
июнь	102,6	108,0	101,9	103,5
июль	97,9	106,9	97,8	102,6
август	98,7	108,1	99,2	104,1
сентябрь	99,5	107,7	99,8	103,9
октябрь	101,4	107,6	101,2	104,3
ноябрь	101,4	109,6	101,2	106,6
декабрь	119,5	109,8	119,0	106,9
2018				
январь	84,8	110,2	84,4	107,8
февраль	103,0	112,2	102,9	110,0

ЛЕНИНГРАДСКАЯ ОБЛАСТЬ

Прирост (снижение) средней номинальной
и реальной начисленной заработной платы
(в % к соответствующему месяцу предыдущего года)



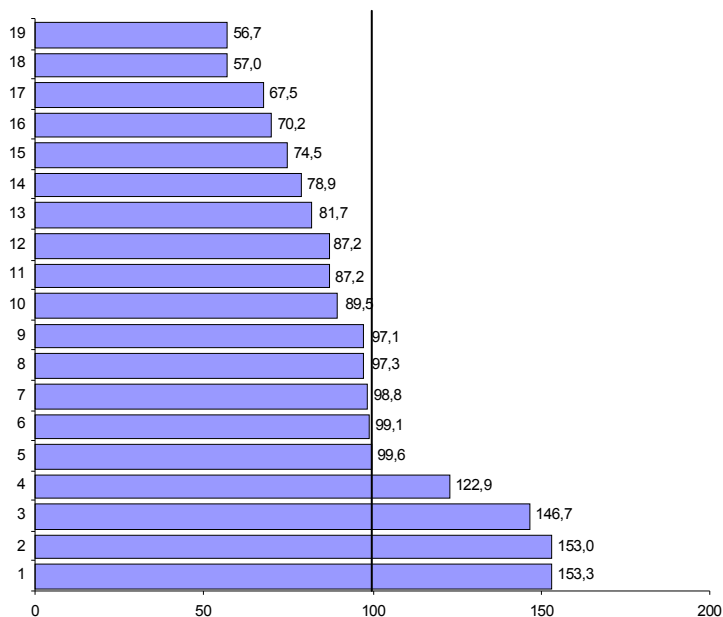
**Средняя начисленная заработная плата
по видам экономической деятельности¹⁾**

в расчете на одного работника

	Февраль 2018, рублей	В % к		
		январю 2018	февралю 2017	среднему уровню
Всего	40790	103,0	112,2	100
в том числе				
по видам экономической деятельности:				
сельское, лесное хозяйство, охота, рыболовство и рыбоводство	32204	94,3	105,3	78,9
добыча полезных ископаемых	36491	96,3	120,1	89,5
обрабатывающие производства	50129	105,2	107,8	122,9
обеспечение электрической энергией, газом и паром; кондиционирование воздуха	59839	117,5	106,5	146,7
водоснабжение; водоотведение, организация сбора и утилизации отходов, деятельность по ликвидации загрязнений	33320	102,0	118,6	81,7
строительство	39670	100,0	105,4	97,3
торговля оптовая и розничная; ремонт автотранспортных средств и мотоциклов	28638	94,2	105,7	70,2
транспортировка и хранение	40617	98,1	114,6	99,6
из них:				
деятельность сухопутного и трубопроводного транспорта	35200	102,9	128,6	86,3
деятельность водного транспорта	42613	98,4	122,5	104,5
складское хозяйство и вспомогательная транспортная деятельность	46977	96,7	110,1	115,2
деятельность почтовой связи и курьерская деятельность	19817	89,9	101,7	48,6
деятельность гостиниц и предприятий общественного питания	23143	98,8	111,3	56,7
деятельность в области информации и связи	35575	96,7	113,3	87,2
деятельность финансовая и страховая	62394	144,5	87,7	1,5 р.
деятельность по операциям с недвижимым имуществом	30396	87,1	115,7	74,5
деятельность профессиональная, научная и техническая	62542	113,4	141,9	1,5 р.
деятельность административная и сопутствующие дополнительные услуги	27543	122,5	108,6	67,5
государственное управление и обеспечение военной безопасности; социальное обеспечение	40441	108,9	114,8	99,1
образование	35553	101,6	113,0	87,2
деятельность в области здравоохранения и социальных услуг	40316	101,7	137,9	98,8
деятельность в области культуры, спорта, организации досуга и развлечений	39616	102,4	131,7	97,1
предоставление прочих видов услуг	23233	101,1	106,6	57,0

¹⁾ По «чистым» видам экономической деятельности.

Отношение средней начисленной заработной платы по отдельным видам экономической деятельности¹⁾ к среднему уровню по Ленинградской области в феврале 2018 года (в %)



- 1 – деятельность профессиональная, научная и техническая
- 2 – деятельность финансовая и страховая
- 3 – обеспечение электрической энергией, газом и паром; кондиционирование воздуха
- 4 – обрабатывающие производства
- 5 – транспортировка и хранение
- 6 – государственное управление и обеспечение военной безопасности; социальное обеспечение
- 7 – деятельность в области здравоохранения и социальных услуг
- 8 – строительство
- 9 – деятельность в области культуры, спорта, организации досуга и развлечений
- 10 – добыча полезных ископаемых

- 11 – деятельность в области информации и связи
- 12 – образование
- 13 – водоснабжение; водоотведение, организация сбора и утилизации отходов, деятельность по ликвидации загрязнений
- 14 – сельское, лесное хозяйство, охота, рыболовство и рыбоводство
- 15 – деятельность по операциям с недвижимым имуществом
- 16 – торговля оптовая и розничная; ремонт автотранспортных средств и мотоциклов
- 17 – деятельность административная и сопутствующие дополнительные услуги
- 18 – предоставление прочих видов услуг
- 19 – деятельность гостиниц и предприятий общественного питания

¹⁾ По «чистым» видам экономической деятельности.

Задолженность организаций по заработной плате

По данным организаций наблюдаемых видов экономической деятельности¹⁾ (без субъектов малого предпринимательства), сообщивших сведения о просроченной задолженности по заработной плате по состоянию на 1 апреля 2018 года, суммарная задолженность составила 68,2 млн. рублей. Объем задолженности уменьшился по сравнению с 1 марта 2018 года на 9,9%, по сравнению с 1 апреля 2017 года – на 11,2%.

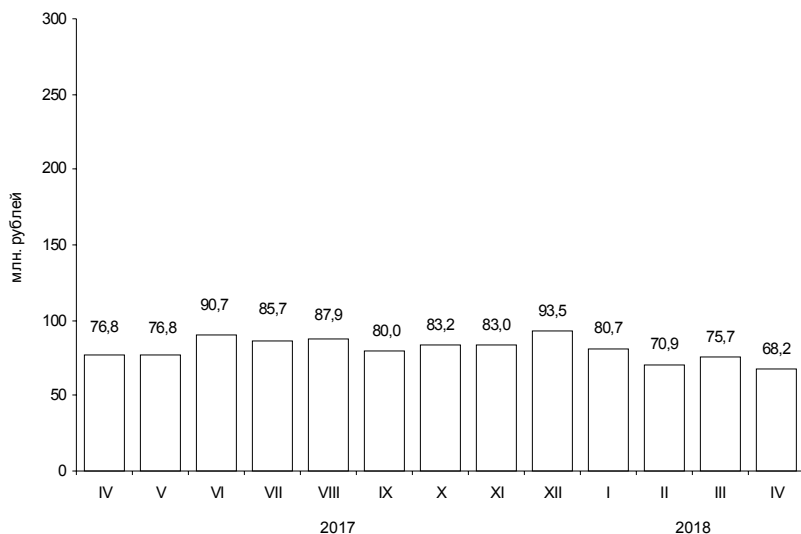
Из общей суммы просроченной задолженности 58,0 млн. рублей приходилось на задолженность, образовавшуюся в 2016 году и ранее.

Просроченная задолженность по заработной плате по видам экономической деятельности на 1 апреля 2018 года

	Млн. руб.	В % к	
		1 марта 2018	итогу
Всего	68,2	90,1	100
в том числе по видам экономической деятельности:			
сельское хозяйство, охота и предоставление услуг в этих областях; лесозаготовки	13,4	100,5	19,6
обрабатывающие производства	52,5	91,2	77,0
строительство	2,3	50,8	3,4

¹⁾ Наблюдение осуществляется по кругу организаций 21 вида экономической деятельности, в том числе: растениеводство и животноводство; лесозаготовки; рыболовство и рыбоводство; промышленные виды деятельности; строительство; транспорт; управление недвижимым имуществом; наука; образование; здравоохранение; деятельность в области кино, телевизионного и радиовещания; искусство, культура, деятельность в области отдыха и развлечений.

Динамика просроченной задолженности по заработной плате (на 1 число месяца)



Численность работников, перед которыми организации имеют просроченную задолженность по заработной плате, по видам экономической деятельности на 1 апреля 2018 года

	Человек	В % к 1 марта 2018
Всего	660	82,3
в том числе по видам экономической деятельности:		
сельское хозяйство, охота и предоставление услуг в этих областях; лесозаготовки	143	100,0
обрабатывающие производства	419	102,2
строительство	98	45,2

ФИНАНСЫ

Показатели финансово-кредитной системы

Исполнение консолидированного бюджета в 2018 году¹⁾

	млн. рублей		
	<i>Доходы</i>	<i>Расходы</i>	<i>Профицит (+), дефицит (-)</i>
Январь	6670	6640	29
Январь-февраль	14296	15852	-1556

*Исполнение бюджета
по статьям доходов и расходов на 1 марта 2018 года*

	<i>Млн. рублей</i>	<i>В % к итогу</i>
Доходы	14296	100
из них:		
налог на доходы физических лиц	5761	40,3
налог на прибыль организаций	3713	26,0
акцизы	1056	7,4
доходы от использования имущества, находящегося в государственной и муниципальной собственности	496	3,5
безвозмездные поступления	503	3,5
Расходы	15852	100
из них на:		
общегосударственные вопросы	1290	8,1
национальную безопасность и правоохранительную деятельность	255	1,6
национальную экономику	1624	10,2
жилищно-коммунальное хозяйство	925	5,8
социально-культурные мероприятия	11728	74,0
в том числе:		
образование	4989	31,5
культура, кинематография	732	4,6
здравоохранение	2118	13,4
социальная политика	3629	22,9
физическая культура и спорт	242	1,5
средства массовой информации	18	0,1

¹⁾ Санкт-Петербург – по данным Комитета финансов Санкт-Петербурга, Ленинградская область – Комитета финансов Ленинградской области.

ЛЕНИНГРАДСКАЯ ОБЛАСТЬ

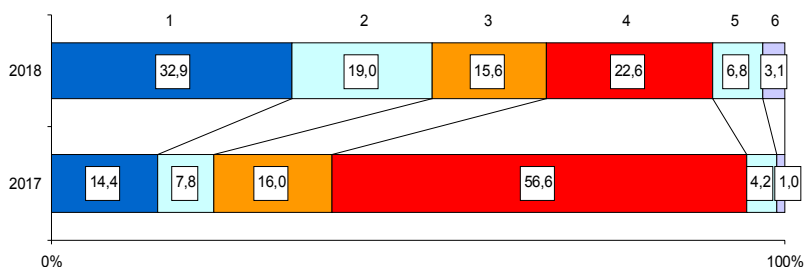
НАЛОГОВАЯ СТАТИСТИКА

По оперативным данным УФНС РФ по Ленинградской области в январе–марте 2018 года в бюджетную систему поступило налогов, сборов и иных обязательных платежей на сумму 48,4 млрд. рублей, что в номинальном выражении составило 48,7% от уровня января–марта 2017 года. В марте 2018 года по сравнению с предыдущим месяцем поступления в бюджетную систему увеличились в 6,1 р.

Поступление налогов, сборов и иных обязательных платежей в бюджетную систему в январе–марте 2018 года

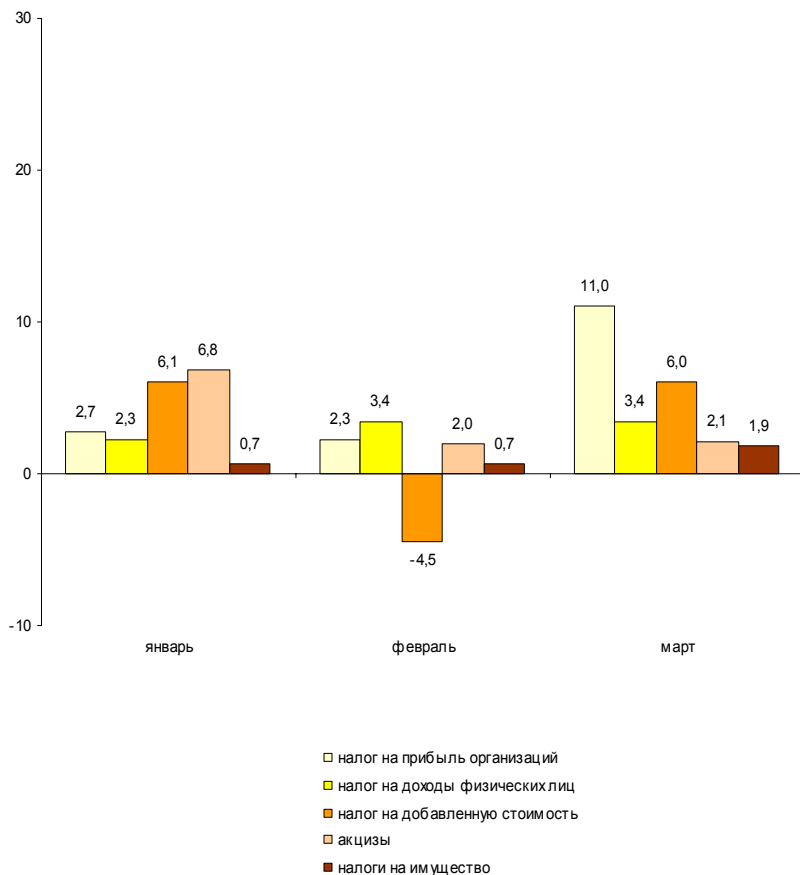
	Млн. рублей	В % к январю–марту 2017	Из общего объема поступлений – в консолидированный бюджет Ленинградской области		
			млн. рублей	в % к общему объему	в % к январю–марту 2017
Всего	48410	48,7	29598	61,1	103,0
налог на прибыль организаций	15951	111,4	12688	79,5	107,9
налог на доходы физических лиц	9191	119,2	9191	100,0	119,2
налог на добавленную стоимость на товары (работы, услуги), реализуемые на территории РФ	7540	47,5	х	х	х
акцизы по подакцизным товарам (продукции), производимым на территории РФ	10924	19,4	3527	32,3	81,4
налоги на имущество	3269	79,0	3269	100,0	79,0
налоги, сборы и регулярные платежи за пользование природными ресурсами	96	127,1	84	87,6	129,5
прочие	1439	136,5	839	58,3	116,2

Структура налогов, сборов и иных обязательных платежей, поступивших в бюджетную систему в январе–марте



- | | |
|------------------------------------|-------------------------|
| 1 – налог на прибыль организаций | 4 – акцизы |
| 2 – налог на доходы физических лиц | 5 – налоги на имущество |
| 3 – налог на добавленную стоимость | 6 – прочие |

**Динамика поступления налоговых платежей
в бюджетную систему по отдельным видам налогов
в 2018 году (млрд. рублей)**



ЛЕНИНГРАДСКАЯ ОБЛАСТЬ

ФИНАНСЫ ОРГАНИЗАЦИЙ

Финансовые результаты деятельности организаций

В январе–феврале 2018 года сальдированный финансовый результат (прибыль минус убыток) организаций составил 19,4 млрд. рублей, что на 2,7% меньше, чем за соответствующий период 2017 года.

*Сальдированный финансовый результат
по видам экономической деятельности в январе–феврале 2018 года*

	<i>Млн. рублей²⁾</i>	<i>В % к январю-февралю 2017</i>
Всего	19440	97,3
в том числе по видам экономической деятельности:		
сельское, лесное хозяйство, охота, рыболовство и рыбоводство	526	58,0
добыча полезных ископаемых	180	х
обрабатывающие производства	4471	104,6
обеспечение электрической энергией, газом и паром; кондиционирование воздуха	1239	147,2
водоснабжение; водоотведение, организация сбора и утилизации отходов, деятельность по ликвидации загрязнений	-26	х
строительство	-432	х
торговля оптовая и розничная; ремонт автотранспортных средств и мотоциклов	2278	138,9
транспортировка и хранение	9379	113,7
деятельность гостиниц и предприятий общественного питания	-15	х
деятельность в области информации и связи	1	х
деятельность финансовая и страховая	... ³⁾	13,9
деятельность по операциям с недвижимым имуществом	1831	1,8 р.
деятельность профессиональная, научная и техническая	-56	х
образование	2	х
деятельность в области здравоохранения и социальных услуг	6	2,2 р.
деятельность в области культуры, спорта, организации досуга и развлечений	13	х
предоставление прочих видов услуг	37	1,9 р.

¹⁾ По юридическим лицам, зарегистрированным в субъекте Российской Федерации, в целом, включая обособленные подразделения. Без банков, страховых и бюджетных организаций, без субъектов малого предпринимательства. Сравнение показателей с соответствующим периодом 2017 года произведено в текущих ценах по сопоставимому кругу организаций.

²⁾ Знак "-" означает убыток.

³⁾ Данные не публикуются в целях обеспечения конфиденциальности первичных статистических данных, полученных от организаций, в соответствии с Федеральным Законом от 29.11.2007 №282-ФЗ.

Число убыточных организаций и размер допущенного ими убытка в январе–феврале 2018 года

	Число убы- точных орга- низаций, ед.	В % к общему числу органи- заций вида деятельности	Убыток, млн. рублей
Всего	233	30,7	8914
в том числе по видам экономической деятельности:			
сельское, лесное хозяйство, охота, рыболовство и рыбоводство	16	18,6	853
добыча полезных ископаемых	4	33,3	49
обрабатывающие производства	71	30,9	5774
обеспечение электрической энергией, газом и паром; кондиционирование воздуха	9	24,3	77
водоснабжение; водоотведение, организация сбора и утилизации отходов, деятельность по ликвидации загрязнений	13	31,0	118
строительство	22	39,3	1065
торговля оптовая и розничная; ремонт автотранспортных средств и мотоциклов	26	31,7	454
транспортировка и хранение	23	33,3	238
деятельность гостиниц и предприятий общественного питания	8	57,1	16
деятельность в области информации и связи	3	27,3	2
деятельность по операциям с недвижимым имуществом	18	31,0	47
деятельность профессиональная, научная и техническая	6	35,3	164
образование	2	16,7	... ¹⁾
деятельность в области здравоохранения и социальных услуг	4	40,0	6
деятельность в области культуры, спорта, организации досуга и развлечений	2	50,0	... ¹⁾
предоставление прочих видов услуг	5	41,7	45

В январе–феврале 2018 года число убыточных организаций по сравнению с тем же периодом 2017 года уменьшилось на 32 единицы или на 12,1%, сумма убытка увеличилась на 39,2%.

¹⁾ Данные не публикуются в целях обеспечения конфиденциальности первичных статистических данных, полученных от организаций, в соответствии с Федеральным Законом от 29.11.2007 №282-ФЗ.

Состояние платежей и расчетов в организациях

На 1 марта 2018 года суммарная задолженность организаций по обязательствам (кредиторская, задолженность по кредитам банков и займам) составила 1014,0 млрд. рублей, из нее просроченная – 10,9 млрд. рублей или 1,1% от общей суммы задолженности (на 1 февраля 2018 года – 0,8%).

Размер и структура суммарной просроченной задолженности по обязательствам на 1 марта 2018 года

	Млрд. рублей	В % к	
		1 февраля 2018	итогу
Всего	10,9	129,2	100
в том числе:			
кредиторская задолженность	9,2	122,8	84,9
задолженность по кредитам банков и займам	1,7	1,8 п.	15,1

Кредиторская задолженность на 1 марта 2018 года составила 537,6 млрд. рублей, из нее просроченная – 9,2 млрд. рублей или 1,7%.

Задолженность по полученным кредитам банков и займам организаций на 1 марта 2018 года составила 476,4 млрд. рублей, в том числе просроченная – 1,7 млрд. рублей или 0,3%.

Структура просроченной кредиторской задолженности

на конец месяца, млн. рублей

	Всего	В том числе:			Количество организаций, имеющих просроченную кредиторскую задолженность	
		поставщикам и подрядчикам	в бюджеты всех уровней	по платежам в государственные внебюджетные фонды	единиц	в % к общему количеству организаций
январь	7529	5571	126	92	98	13,1
февраль	9249	6443	139	103	99	13,1

*Просроченная кредиторская задолженность организаций
по видам экономической деятельности на 1 марта 2018 года*

млн. рублей

	Количество организаций, имеющих просроченную кредиторскую задолженность, ед.	Просроченная кредиторская задолженность	В том числе:		
			поставщикам и подрядчикам	в бюджеты всех уровней	по платежам в государственные внебюджетные фонды
Сельское, лесное хозяйство, охота, рыболовство и рыбоводство	14	1463	622	... ¹⁾	–
Добыча полезных ископаемых	1	... ¹⁾	–	–	–
Обрабатывающие производства	30	5343	3629	17	36
Обеспечение электрической энергией, газом и паром; кондиционирование воздуха	12	945	886	... ¹⁾	... ¹⁾
Водоснабжение; водоотведение, организация сбора и утилизации отходов, деятельность по ликвидации загрязнений	7	110	63	2	... ¹⁾
Строительство	4	1021	980	... ¹⁾	... ¹⁾
Торговля оптовая и розничная; ремонт автотранспортных средств и мотоциклов	5	33	29	–	–
Транспортировка и хранение	3	61	53	... ¹⁾	... ¹⁾
Деятельность по операциям с недвижимым имуществом	16	198	168	6	12
Деятельность профессиональная, научная и техническая	2	... ¹⁾	–	–	–
Образование	1	... ¹⁾	–	–	–
Деятельность в области культуры, спорта, организации досуга и развлечений	1	... ¹⁾	... ¹⁾	–	–
Предоставление прочих видов услуг	3	36	9	... ¹⁾	... ¹⁾

¹⁾ Данные не публикуются в целях обеспечения конфиденциальности первичных статистических данных, полученных от организаций, в соответствии с Федеральным Законом от 29.11.2007 №282-ФЗ.

ЛЕНИНГРАДСКАЯ ОБЛАСТЬ

Дебиторская задолженность на 1 марта 2018 года составила 435,2 млрд. рублей, из нее просроченная – 10,5 млрд. рублей или 2,4%.

Структура просроченной дебиторской задолженности

	на конец месяца, млн. рублей				
	Всего	В том числе:		Количество организаций, имеющих просроченную дебиторскую задолженность	
		покупателей	из нее государственных заказчиков по оплате за поставленную продукцию	единиц	в % к общему количеству организаций
январь	10181	8806	162	180	24,1
февраль	10536	9063	... ¹⁾	180	23,7

¹⁾ Данные не публикуются в целях обеспечения конфиденциальности первичных статистических данных, полученных от организаций, в соответствии с Федеральным Законом от 29.11.2007 №282-ФЗ.

ЛЕНИНГРАДСКАЯ ОБЛАСТЬ

Просроченная дебиторская задолженность организаций по видам экономической деятельности на 1 марта 2018 года

млн. рублей

	Количество организаций, имеющих просроченную дебиторскую задолженность, ед.	Просроченная дебиторская задолженность	В том числе:	
			покупателей	из нее государственных заказчиков за поставленную продукцию
Сельское, лесное хозяйство, охота, рыболовство и рыбоводство	23	248	120	–
Добыча полезных ископаемых	1	... ¹⁾	... ¹⁾	–
Обрабатывающие производства	45	3540	2807	–
Обеспечение электрической энергией, газом и паром; кондиционирование воздуха	15	2244	2242	–
Водоснабжение; водоотведение, организация сбора и утилизации отходов, деятельность по ликвидации загрязнений	22	368	361	–
Строительство	12	1310	810	–
Торговля оптовая и розничная; ремонт автотранспортных средств и мотоциклов	14	1305	1301	–
Транспортировка и хранение	10	645	570	–
Деятельность гостиниц и предприятий общественного питания	1	... ¹⁾	... ¹⁾	–
Деятельность в области информации и связи	1	... ¹⁾	... ¹⁾	–
Деятельность финансовая и страховая	1	... ¹⁾	... ¹⁾	–
Деятельность по операциям с недвижимым имуществом	24	655	631	–
Деятельность профессиональная, научная и техническая	4	42	42	... ¹⁾
Деятельность административная и сопутствующие дополнительные услуги	1	... ¹⁾	... ¹⁾	–
Образование	1	... ¹⁾	–	–
Деятельность в области здравоохранения и социальных услуг	1	... ¹⁾	... ¹⁾	–
Деятельность в области культуры, спорта, организации досуга и развлечений	1	... ¹⁾	... ¹⁾	–
Предоставление прочих видов услуг	3	1	... ¹⁾	–

¹⁾ Данные не публикуются в целях обеспечения конфиденциальности первичных статистических данных, полученных от организаций, в соответствии с Федеральным Законом от 29.11.2007 №282-ФЗ.

ЛЕНИНГРАДСКАЯ ОБЛАСТЬ

В январе–феврале 2018 года в обращении участвовали векселя, обеспечивающие задолженность покупателей на сумму 0,2 млрд. рублей, задолженность поставщикам – на 5,4 млрд. рублей.

В вексельной форме находилось 2,1% всей задолженности поставщикам и 0,1% – задолженности покупателей.

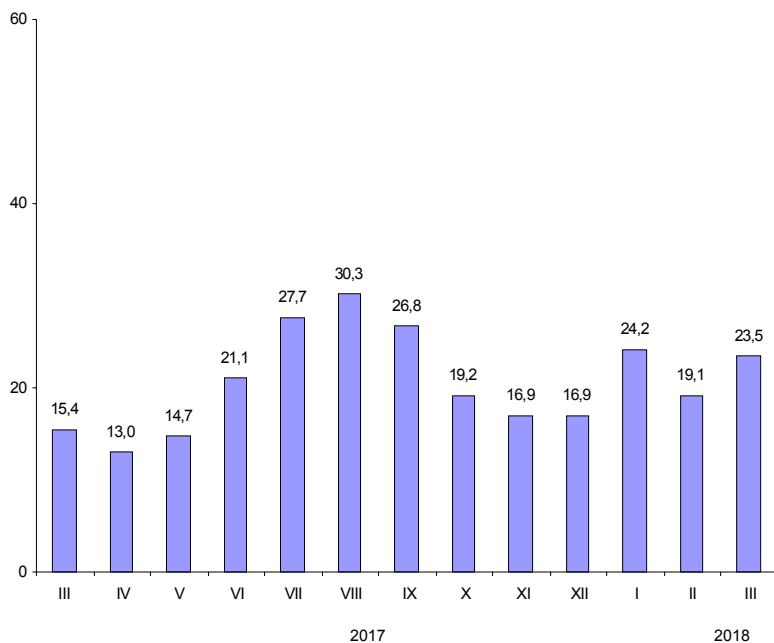
Превышение кредиторской задолженности над дебиторской задолженностью на 1 марта 2018 года

млн. рублей

	Задолженность		Превышение кредиторской задолженности над дебиторской	
	деби-торская	креди-торская	всего ¹⁾	в % к дебиторской задолженности
Всего	435247	537570	102322	23,5
в том числе по видам экономической деятельности:				
сельское, лесное хозяйство, охота, рыболовство и рыбоводство	8362	13417	5055	60,5
добыча полезных ископаемых	1979	2520	541	27,3
обрабатывающие производства	263624	308077	44453	16,9
обеспечение электрической энергией, газом и паром; кондиционирование воздуха	10364	12663	2299	22,2
водоснабжение; водоотведение, организация сбора и утилизации отходов, деятельность по ликвидации загрязнений	2579	4660	2081	80,7
строительство	61492	69960	8468	13,8
торговля оптовая и розничная; ремонт автотранспортных средств и мотоциклов	52943	73629	20686	39,1
транспортировка и хранение	11478	15030	3553	31,0
деятельность гостиниц и предприятий общественного питания	79	105	27	33,7
деятельность в области информации и связи	210	347	136	64,8
деятельность финансовая и страховая	391	917	526	134,6
деятельность по операциям с недвижимым имуществом	14865	24590	9725	65,4
деятельность профессиональная, научная и техническая	5904	9453	3549	60,1
образование	8	36	29	3,8 р.
деятельность в области здравоохранения и социальных услуг	53	66	12	23,4
деятельность в области культуры, спорта, организации досуга и развлечений	501	1248	746	148,9
предоставление прочих видов услуг	73	444	371	5,1 р.

¹⁾ Знак "-" означает превышение дебиторской задолженности над кредиторской.

**Превышение кредиторской задолженности
над дебиторской задолженностью
(на 1 число месяца, в %)**



ЛЕНИНГРАДСКАЯ ОБЛАСТЬ

ИНСТИТУЦИОНАЛЬНЫЕ ПРЕОБРАЗОВАНИЯ

Характеристика организаций

На 1 апреля 2018 года число учтенных в Статистическом регистре Росстата хозяйствующих субъектов (юридических лиц и филиалов) уменьшилось по сравнению с 1 апреля 2017 года на 0,5 тыс. единиц (на 1,3%) и составило 35,8 тыс. единиц.

Распределение учтенных в Статистическом регистре Росстата организаций по видам экономической деятельности на 1 апреля 2018 года

	Единиц	В % к	
		итогу	1 апреля 2017
Всего	35808	100	98,7
из них по видам экономической деятельности:			
сельское, лесное хозяйство, охота, рыболовство и рыбоводство	4521	12,6	97,5
добыча полезных ископаемых	180	0,5	95,2
обрабатывающие производства	3038	8,5	98,1
обеспечение электрической энергией, газом и паром; кондиционирование воздуха	227	0,6	91,2
водоснабжение; водоотведение, организация сбора и утилизации отходов, деятельность по ликвидации загрязнений	369	1,0	89,1
строительство	2977	8,3	99,0
торговля оптовая и розничная; ремонт автотранспортных средств и мотоциклов	5916	16,5	96,7
транспортировка и хранение	1932	5,4	98,9
деятельность гостиниц и предприятий общественного питания	874	2,4	98,3
деятельность в области информации и связи	581	1,6	101,0
деятельность финансовая и страховая	353	1,0	95,7
деятельность по операциям с недвижимым имуществом	6736	18,8	99,8
деятельность профессиональная, научная и техническая	1770	4,9	100,9
деятельность административная и сопутствующие дополнительные услуги	929	2,6	103,2
государственное управление и обеспечение военной безопасности; социальное обеспечение	773	2,2	98,2
образование	1183	3,3	99,6
деятельность в области здравоохранения и социальных услуг	687	1,9	104,1
деятельность в области культуры, спорта, организации досуга и развлечений	795	2,2	103,9
предоставление прочих видов услуг	1913	5,3	97,3
деятельность домашних хозяйств как работодателей; недифференцированная деятельность частных домашних хозяйств по производству товаров и оказанию услуг для собственного потребления	1	0,0	100,0

За январь–март 2018 года в связи с ликвидацией снято с учета 0,7 тыс. хозяйствующих субъектов (8,3% от числа учтенных в Статистическом регистре), за 2017 год – 1,2 тыс. субъектов.

ЛЕНИНГРАДСКАЯ ОБЛАСТЬ

Распределение учтенных в Статистическом регистре Росстата организаций по формам собственности на 1 апреля 2018 года

единиц

	Общее количество	В том числе по формам собственности:					
		государственная и муниципальная		частная		смешанная российская	
		всего	в % к общему количеству организаций	всего	в % к общему количеству организаций	всего	в % к общему количеству организаций
Всего	35808	2923	8,2	30055	83,9	256	0,7
из них по видам экономической деятельности:							
сельское, лесное хозяйство, охота, рыболовство и рыбоводство	4521	49	1,1	4408	97,5	10	0,2
добыча полезных ископаемых	180	4	2,2	159	88,3	5	2,8
обрабатывающие производства	3038	13	0,4	2749	90,5	19	0,6
обеспечение электрической энергией, газом и паром; кондиционирование воздуха	227	35	15,4	155	68,3	24	10,6
водоснабжение; водоотведение, организация сбора и утилизации отходов, деятельность по ликвидации загрязнений	369	77	20,9	271	73,4	10	2,7
строительство	2977	7	0,2	2846	95,6	5	0,2
торговля оптовая и розничная; ремонт автотранспортных средств и мотоциклов	5916	32	0,5	5580	94,3	13	0,2
транспортировка и хранение	1932	73	3,8	1766	91,4	6	0,3
деятельность гостиниц и предприятий общественного питания	874	27	3,1	811	92,8	3	0,3
деятельность в области информации и связи	581	53	9,1	499	85,9	11	1,9
деятельность финансовая и страховая	353	8	2,3	264	74,8	9	2,5
деятельность по операциям с недвижимым имуществом	6736	116	1,7	6437	95,6	98	1,5
деятельность профессиональная, научная и техническая	1770	103	5,8	1577	89,1	15	0,8
деятельность административная и сопутствующие дополнительные услуги	929	33	3,6	857	92,2	8	0,9
государственное управление и обеспечение военной безопасности; социальное обеспечение	773	716	92,6	51	6,6	2	0,3
образование	1183	992	83,9	174	14,7	–	–

ЛЕНИНГРАДСКАЯ ОБЛАСТЬ

Распределение учтенных в Статистическом регистре Росстата организаций по формам собственности на 1 апреля 2018 года (окончание)

единиц

	Общее количество	В том числе по формам собственности:					
		государственная и муниципальная		частная		смешанная российская	
		всего	в % к общему количеству организаций	всего	в % к общему количеству организаций	всего	в % к общему количеству организаций
деятельность в области здравоохранения и социальных услуг	687	190	27,7	462	67,2	1	0,1
деятельность в области культуры, спорта, организации досуга и развлечений	795	323	40,6	347	43,6	6	0,8
предоставление прочих видов услуг	1913	70	3,7	600	31,4	11	0,6
деятельность домашних хозяйств как работодателей; недифференцированная деятельность частных домашних хозяйств по производству товаров и оказанию услуг для собственного потребления	1	–	–	1	100,0	–	–

ЛЕНИНГРАДСКАЯ ОБЛАСТЬ

Распределение учтенных в Статистическом регистре Росстата организаций по организационно-правовым формам на 1 апреля 2018 года

	Единиц	В % к	
		итогу	1 апреля 2017
Всего учтено субъектов	35808	100	98,7
в том числе:			
юридические лица	34803	97,2	98,9
из них:			
коммерческие организации	25310	70,7	98,9
из них:			
хозяйственные товарищества	2	0,0	100,0
акционерные общества	944	2,6	90,4
общества с ограниченной ответственностью	20977	58,6	99,5
производственные кооперативы	69	0,2	95,8
крестьянские (фермерские) хозяйства	3026	8,5	98,9
унитарные предприятия	275	0,8	89,3
в том числе:			
федеральные	14	0,0	87,5
субъекта РФ	41	0,1	78,8
муниципальные	220	0,6	91,7
прочие юридические лица	17	0,0	65,4
некоммерческие организации	9493	26,5	98,8
из них:			
корпоративные организации	6481	18,1	98,4
потребительские кооперативы	746	2,1	98,2
общественные организации	902	2,5	97,0
товарищества собственников недвижимости	3615	10,1	99,9
унитарные организации	3012	8,4	99,7
из них:			
фонды	196	0,5	99,5
религиозные организации	384	1,1	99,7
учреждения	2248	6,3	98,4
в том числе:			
федеральные	98	0,3	79,0
субъекта РФ	208	0,6	99,0
муниципальные	1819	5,1	100,0
частные	123	0,3	93,9
организации, созданные без прав юридического лица	1005	2,8	93,5

ЛЕНИНГРАДСКАЯ ОБЛАСТЬ

Распределение учтенных в Статистическом регистре Росстата
индивидуальных предпринимателей
по видам экономической деятельности на 1 апреля 2018 года

	Единиц	В % к	
		итогу	1 апреля 2017
Всего	47043	100	105,6
из них по видам экономической деятельности:			
сельское, лесное хозяйство, охота, рыболовство и рыбоводство	1538	3,3	101,1
добыча полезных ископаемых	5	0,0	100,0
обрабатывающие производства	2494	5,3	111,2
обеспечение электрической энергией, газом и паром; кондиционирование воздуха	28	0,1	127,3
водоснабжение; водоотведение, организация сбора и утилизации отходов, деятельность по ликвидации загрязнений	105	0,2	111,7
строительство	2597	5,5	132,8
торговля оптовая и розничная; ремонт автотранспортных средств и мотоциклов	17496	37,2	98,4
транспортировка и хранение	8667	18,4	104,3
деятельность гостиниц и предприятий общественного питания	1471	3,1	108,0
деятельность в области информации и связи	1120	2,4	125,3
деятельность финансовая и страховая	513	1,1	100,2
деятельность по операциям с недвижимым имуществом	1780	3,8	110,5
деятельность профессиональная, научная и техническая	2640	5,6	120,5
деятельность административная и сопутствующие дополнительные услуги	1328	2,8	120,7
образование	578	1,2	111,8
деятельность в области здравоохранения и социальных услуг	237	0,5	101,7
деятельность в области культуры, спорта, организации досуга и развлечений	673	1,4	116,6
предоставление прочих видов услуг	3692	7,8	103,6
деятельность домашних хозяйств как работодателей; недифференцированная деятельность частных домашних хозяйств по производству товаров и оказанию услуг для собственного потребления	12	0,0	92,3

ДЕМОГРАФИЧЕСКАЯ СИТУАЦИЯ

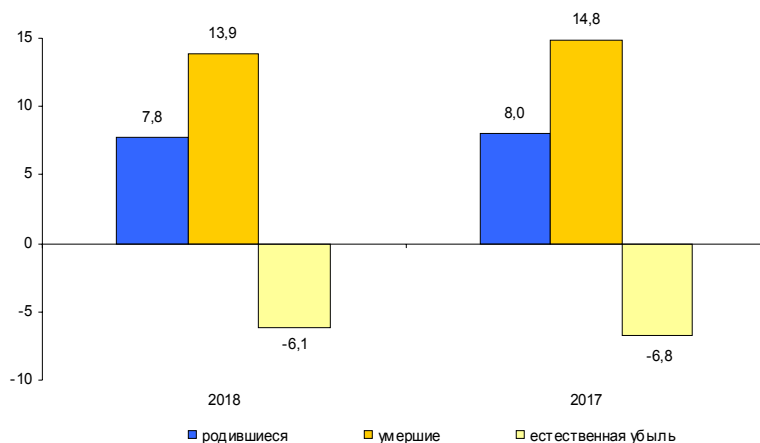
По предварительной оценке численность постоянного населения Ленинградской области на 1 марта 2018 года составила 1816,3 тыс. человек (в том числе городское – 1156,4 тыс. человек, сельское – 659,9 тыс. человек) и с начала года увеличилась на 2,5 тыс. человек или на 0,1%.

Характеристика демографической ситуации в январе–феврале

	Человек		прирост, сни- жение (-)	На 1000 человек населения ¹⁾		2018 в % к 2017	Справочно: на 1000 человек населения в целом за 2017
	2018	2017		2018	2017		
Родившиеся	2295	2324	-29	7,8	8,0	97,5	8,3
Умершие	4088	4292	-204	13,9	14,8	93,9	13,3
в том числе дети в возрасте до 1 года ²⁾	7	16	-9	2,8	5,9	47,5	4,4
Естественная убыль	-1793	-1968		-6,1	-6,8	89,7	-5,0
Зарегистрировано:							
браков	882	1023	-141	3,0	3,5	85,7	5,0
разводов	1181	1185	-4	4,0	4,1	97,6	4,1

Естественная убыль населения в январе–феврале 2018 года уменьшилась по сравнению с соответствующим периодом 2017 года на 9%. Миграционный прирост полностью компенсировал естественную убыль населения и превысил ее в 1,4 раза.

Коэффициенты естественного движения населения (на 1000 человек населения) в январе–феврале



¹⁾ Здесь и далее показатели месячной оперативной отчетности приведены в пересчете на год.

²⁾ Относительные показатели в расчете на 1000 родившихся.

ЛЕНИНГРАДСКАЯ ОБЛАСТЬ

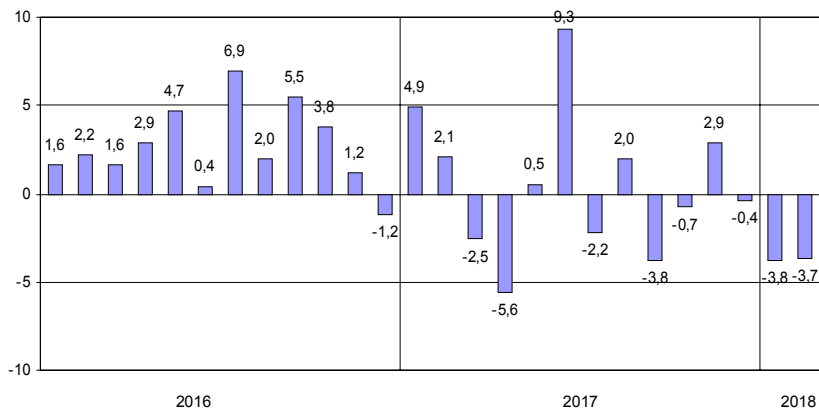
УРОВЕНЬ ЖИЗНИ НАСЕЛЕНИЯ

Денежные доходы и расходы населения

Динамика реальных денежных доходов¹⁾

	2017		2018	
	к предыдущему месяцу	к соответствующему периоду предыдущего года	к предыдущему месяцу	к соответствующему периоду предыдущего года
январь	69,1	104,9	66,7	96,2 ²⁾
февраль	108,1	102,1	108,2	96,3
март	99,8	97,5		
I квартал	х	101,3		
апрель	100,0	94,4		
май	104,1	100,5		
июнь	106,7	109,3		
I полугодие	х	101,3		
июль	102,6	97,8		
август	92,3	102,0		
сентябрь	96,0	96,2		
январь-сентябрь	х	100,3		
октябрь	100,3	99,3		
ноябрь	99,9	102,9		
декабрь	132,3	99,6		
январь-декабрь	х	100,4		

**Прирост (снижение) реальных денежных доходов населения
(в % к соответствующему месяцу предыдущего года)**



¹⁾ Предварительные данные.

²⁾ Данные приведены с учетом единовременной денежной выплаты пенсионерам (ЕВ-2017) в размере 5 тыс. рублей, произведенной в январе 2017 года в соответствии с Федеральным законом от 22 ноября 2016 года № 385-ФЗ; без учета ЕВ-2017 реальные денежные доходы в январе 2018 года в сравнении с январем 2017 года составили 102,1%.

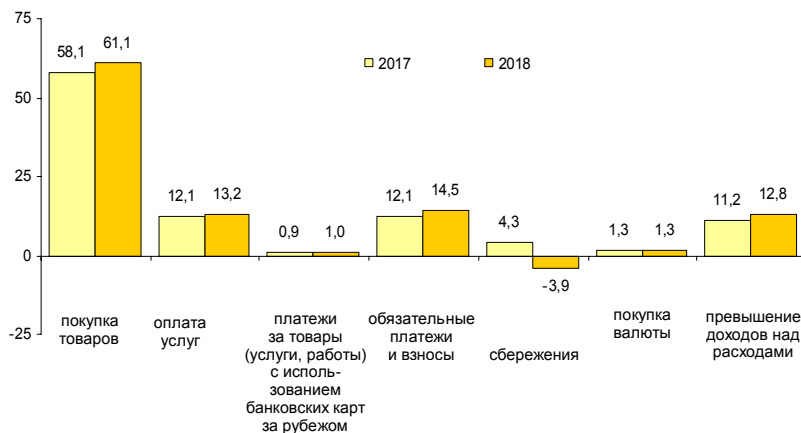
ЛЕНИНГРАДСКАЯ ОБЛАСТЬ

Структура использования денежных доходов населения

в %

	Денежные доходы	из них использовано на:					
		покупку товаров и оплату услуг ¹⁾	оплату обяза- тельных платежей и взносов	сбережения ²⁾		покупку валюты	превышение доходов над расходами (+), расходо- в над доходами (-) ³⁾
				всего	из них во вкладах и ценных бумагах		
2017							
февраль	100	71,1	12,1	4,3	5,5	1,3	11,2
март	100	74,9	12,3	-2,5	0,9	1,3	14,0
апрель	100	73,2	13,6	-1,9	1,7	1,6	13,5
май	100	75,4	11,6	-1,7	0,2	1,4	13,3
июнь	100	71,2	12,8	2,1	4,8	1,5	12,4
июль	100	71,6	17,3	-3,4	-0,2	1,6	12,9
август	100	77,6	11,2	-3,6	0,1	2,0	12,8
сентябрь	100	76,8	11,5	-2,5	1,8	1,9	12,3
октябрь	100	77,2	12,7	-4,4	-0,1	1,8	12,7
ноябрь	100	75,3	12,8	-2,2	3,6	1,5	12,6
декабрь	100	65,7	15,5	4,1	9,1	1,4	13,3
2018							
январь	100	84,2	10,6	-5,4	1,0	1,4	9,2
февраль	100	75,3	14,5	-3,9	0,3	1,3	12,8

Изменение в структуре использования денежных доходов населения в феврале (в % к денежным доходам)



¹⁾ С учетом платежей за товары (услуги, работы) с использованием банковских карт за рубежом.

²⁾ Статья включает прирост (уменьшение) вкладов, приобретение ценных бумаг, изменение средств на счетах индивидуальных предпринимателей, изменение задолженности по кредитам (увеличение, уменьшение), приобретение недвижимости, покупка населением скота и птицы.

³⁾ Превышение расходов над доходами связано как с уменьшением остатка денег на руках у населения, так и с приобретением товаров и оплатой услуг приезжим населением.

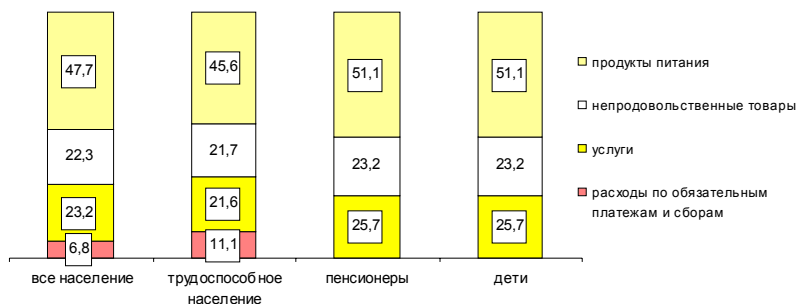
ЛЕНИНГРАДСКАЯ ОБЛАСТЬ

Динамика величины прожиточного минимума¹⁾

	Все население	В том числе:			Соотношение среднедушевого денежного дохода и прожиточного минимума, %
		трудоспособное	пенсионеры	дети	
рублей в месяц					
2016					
I квартал	8863	9407	7724	8673	277,8
II квартал	9068	9624	7901	8877	296,4
III квартал	9108	9667	7934	8916	309,4
IV квартал	9211	9778	8022	9015	318,7
2017					
I квартал	9308	9908	8124	9130	278,6
II квартал	9438	10047	8236	9259	298,3
III квартал	9533	10147	8319	9356	300,7
IV квартал ²⁾	9628	10248	8402	9450	312,9
в % к предыдущему периоду	101,0	101,0	101,0	101,0	x
в % к соответствующему периоду прошлого года	104,5	104,8	104,7	104,8	x

Соотношение среднедушевых денежных доходов и прожиточного минимума в IV квартале 2017 года составило 312,9% и уменьшилось по сравнению с IV кварталом 2016 года (318,7%).

Структура величины прожиточного минимума в IV квартале 2017 года (в %)



¹⁾ По данным Комитета по труду и занятости населения Ленинградской области.

²⁾ Величина прожиточного минимума установлена постановлением Правительства Ленинградской области от 15 февраля 2018 года №44 «Об установлении величины прожиточного минимума на душу населения и по основным социально-демографическим группам населения в Ленинградской области за четвертый квартал 2017 года».

ЗДРАВООХРАНЕНИЕ

Заболеваемость населения отдельными инфекционными заболеваниями¹⁾

	Февраль В % к			Январь- Справочно:			
	2018, случаев	февралю 2017	январю 2018	февраль 2018 в % к январю- февра- лю 2017	февраль 2017 в % к февра- лю 2016	январь- февраль 2017 в % к январю- февралю 2016	
<i>Кишечные инфекции</i>							
Острые кишечные инфекции	500	95,6	89,9	93,2	94,9	85,7	91,2
из них							
бактериальная дизентерия (шигеллез)	14	х	32,6	19,0 р.	–	–	1,5 р.
Сальмонеллезные инфекции	30	107,1	1,7 р.	106,7	4,7 р.	1,6 р.	2,1 р.
<i>Гепатиты</i>							
Острые гепатиты	1	6,3	25,0	15,2	4,0 р.	94,1	4,7 р.
из них:							
гепатит А	–	–	–	13,3	7,5 р.	100,0	10,0 р.
гепатит С	1	100,0	х	100,0	50,0	х	33,3
<i>Некоторые инфекции, управляемые средствами специфической профилактики</i>							
Коклюш	7	140,0	100,0	127,3	83,3	83,3	91,7
<i>Острые респираторно-вирусные инфекции</i>							
Острые инфекции верхних дыхательных путей, тыс.	125,7	3,0 р.	5,0 р.	1,8 р.	87,2	102,2	92,2
Грипп	21	13,9	4,2 р.	6,3	8,5	57,4	17,7
<i>Социально значимые болезни</i>							
Сифилис	5	100,0	83,3	137,5	71,4	1,7 р.	72,7
Гонококковая инфекция	4	133,3	80,0	112,5	75,0	60,0	114,3
Туберкулез (впервые выявленный)	36	59,0	85,7	74,3	81,3	138,6	84,7
Болезнь, вызванная вирусом иммунодефицита человека и бессимптомный инфекци- онный статус, вызванный вирусом иммунодефицита человека (ВИЧ)	117	136,0	2,1 р.	101,8	113,2	101,2	113,2
Педикулез	43	68,3	54,4	91,7	134,0	90,0	80,1

¹⁾ По данным Территориальных управлений Федеральной службы по надзору в сфере защиты прав потребителей и благополучия человека.

ЭКОЛОГИЯ

Выбросы загрязняющих веществ в атмосферу в 2017 году¹⁾

	Всего		из них без очистки	
	тыс. тонн	в % к предыдущему году	тыс. тонн	в % к общему объему выбросов
Всего	226,0	92,9	216,8	96,0
в том числе по веществам:				
твердые	20,0	117,0	12,6	63,0
газообразные и жидкие	206,0	91,0	204,2	99,1
из них:				
диоксид серы	23,0	97,9	21,6	94,0
оксид углерода	44,1	117,0	44,1	100,0
оксид азота	30,0	113,6	30,0	100,0
углеводороды (без ЛОС)	53,5	119,7	53,5	100,0
летучие органические соединения (ЛОС)	52,8	57,8	52,8	100,0
прочие газообразные и жидкие	2,6	100,0	2,2	84,6

Уловлено и обезврежено загрязняющих веществ, отходящих от стационарных источников загрязнения, 789,4 тыс. тонн, в том числе твердых – 774,8 тыс. тонн.

Показатели, характеризующие лесовосстановление в лесном фонде в 2017 году

	Всего, тыс. га	В % к предыдущему году
Лесовосстановление	23,0	134,5
в том числе:		
посадка и посев леса	9,7	104,3
содействие естественному возобновлению леса	13,2	1,7 р.
комбинирование лесовосстановления	0,1	1,8 р.

¹⁾ Данные предварительные.

ПРЕСТУПНОСТЬ¹⁾

Распределение числа зарегистрированных преступлений по видам

	единиц		
	<i>Январь-март 2018</i>	<i>В % к январю-марту 2017</i>	<i>Справочно: январь-март 2017 в % к январю-марту 2016</i>
Зарегистрировано преступлений	4868	121,9	82,7
из них:			
убийство и покушение на убийство	37	112,1	68,7
умышленное причинение тяжкого вреда здоровью	63	98,4	85,3
изнасилование и покушение на изнасилование	6	1,5 р.	100,0
разбой	34	97,1	81,4
грабеж	142	119,3	84,4
кража	1965	130,7	76,0
мошенничество	260	130,7	119,9
хулиганство	11	122,2	128,6
преступления, связанные с незаконным оборотом наркотиков	495	121,3	90,7

В январе–марте 2018 года зарегистрировано 1663 тяжких и особо тяжких преступления, что на 21,7% больше, чем в январе–марте 2017 года. Их доля в общем числе зарегистрированных преступлений составила 34,2%.

Доля преступлений, связанных с незаконным оборотом наркотиков, составила 10,2%.

За этот период зарегистрировано 254 преступления экономической направленности, что на 8,1% больше, чем в январе–марте 2017 года.

Характеристика лиц, совершивших преступления

	человек		
	<i>Январь-март 2018</i>	<i>В % к январю-марту 2017</i>	<i>Справочно: январь-март 2017 в % к январю-марту 2016</i>
Выявлено лиц, совершивших преступления	2205	97,8	92,5
из них:			
несовершеннолетних	98	102,1	77,4
женщин	313	103,6	84,8
учащихся, студентов	97	112,8	65,2
без постоянного источника дохода	1353	100,0	89,8
из них безработных	5	83,3	15,8

¹⁾ По данным ГУ МВД России по г. Санкт-Петербургу и Ленинградской области.

ПРИЛОЖЕНИЕ

ПРИЛОЖЕНИЕ

**Производство важнейших видов товаров
в январе–марте 2018 года**

	Единица измерения	Произведено	В % к январю–марту 2017 года
<i>Добыча полезных ископаемых</i>			
Пески природные	млн. м ³	3,2	1,8 р.
Гранулы, крошка и порошок; галька, гравий	—"	3,4	101,2
<i>Производство пищевых продуктов</i>			
Мясо домашних животных	тыс. т	12,6	120,1
Мясо и субпродукты домашней птицы	—"	59,5	98,2
Колбасные изделия	—"	3,3	87,9
Полуфабрикаты мясные, мясосодержащие	—"	10,6	102,1
Рыба переработанная и консервированная	т	723,6	68,6
Молоко жидкое обработанное	тыс. т	15,7	84,8
Масло сливочное	т	16,2	79,4
Сыры, продукты сырные и творог	—"	271,7	77,8
Продукты кисломолочные (кроме творога и продуктов из творога)	тыс. т	10,2	100,8
Хлебобулочные изделия недлительного хранения	—"	6,1	113,8
Хлебобулочные изделия длительного хранения, пониженной влажности, полуфабрикаты	—"	2,6	125,0
Кондитерские изделия	—"	8,7	104,1
Корма готовые для сельскохозяйственных животных	—"	333,6	103,3
<i>Производство одежды</i>			
Спецодежда	тыс. штук	90,0	96,7
<i>Обработка древесины и производство изделий из дерева и пробки, кроме мебели, производство изделий из соломки и материалов для плетения</i>			
Лесоматериалы необработанные	тыс. плот. м ³	884,6	119,7
Пиломатериалы	тыс. м ³	208,6	98,4
Щепла технологическая	тыс. плот. м ³	95,6	75,0
Гранулы топливные (пеллеты)	тыс. т	41,9	44,5

ПРИЛОЖЕНИЕ

окончание

	Единица измерения	Произведено	В % к январю-марту 2017 года
<i>Производство бумаги и бумажных изделий</i>			
Целлюлоза древесная и целлюлоза из прочих волокнистых материалов	тыс. т	201,6	98,5
Бумага и картон	—"	268,8	99,3
Ящики и коробки из гофрированной бумаги или гофрированного картона	—"	49,4	114,8
<i>Производство химических веществ и химических продуктов</i>			
Материалы лакокрасочные	тыс. т	10,9	113,5
<i>Производство резиновых и пластмассовых изделий</i>			
Трубы, трубки и шланги и их фитинги пластмассовые	т	140,3	3,2 р.
Бутыли, бутылки, флаконы и аналогичные изделия из пластмасс	млн. штук	188,4	103,0
Изделия упаковочные пластмассовые прочие	—"	476,4	107,0
<i>Производство прочей неметаллической минеральной продукции</i>			
Плиты и плитки керамические	млн. м ²	3,9	116,7
Кирпич керамический неогнеупорный строительный	млн. усл. кирпичей	54,3	104,0
Портландцемент, цемент глиноземистый, цемент шлаковый и аналогичные гидравлические цементы	тыс. т	575,2	104,5
Блоки и прочие изделия сборные строительные для зданий и сооружений из цемента, бетона или искусственного камня	тыс. м ³	152,6	99,8
Бетон, готовый для заливки (товарный бетон)	—"	173,5	104,4
<i>Производство готовых металлических изделий, кроме машин и оборудования</i>			
Конструкции и детали конструкций из черных металлов	тыс. т	10,0	100,0
<i>Обеспечение электрической энергией, газом и паром; кондиционирование воздуха</i>			
Электроэнергия	млрд. кВт-ч	11,8	106,6
Пар и горячая вода	млн. Гкал	8,0	105,3

Строительство объектов федеральной адресной инвестиционной программы в январе–марте 2018 года

тыс. рублей

	Срок ввода объекта (мощности)	Инвестиции в основной капитал		
		лимит, установленный на год	освоено за отчетный период ¹⁾	% технической готовности
Федеральные целевые программы				
<i>"Развитие транспортной системы России" (2010–2020 годы)</i>				
<i>"Автомобильные дороги"</i>				
<i>"Строительство и реконструкция федеральных автомобильных дорог"</i>				
ФКУ "Упрдор "Северо-Запад "				
строительство и реконструкция автодороги А-10 "Скандинавия" от Санкт-Петербурга через Выборг до границы с Финляндией на участке км 47+571 км – 65+000 км	2018	2056489	17240	61,6
строительство и реконструкция автодороги М-18 "Скандинавия" от Санкт-Петербурга через Выборг до границы с Финляндией на участке км 65+000 - км 100+000 км Ленинградская область	2021	300978	439	0,6
реконструкция путепровода на км 105+361 автодороги А-121 "Сортавала – Санкт-Петербург – Сортавала – автодорога Р-21 "Кола" Ленинградской области	2019	748962	–	1,8
реконструкция мостового перехода через р. Волхов на км 122+085 автодороги М-18 "Кола" от Санкт-Петербурга через Петрозаводск, Мурманск, Печенгу до границы с Норвегией (международный автомобильный пункт пропуска "Борисоглебск")	2018	711759	80557	84,6
Реконструкция путепровода на км 132+677 автодороги А-120 Санкт-Петербургское южное полукольцо Кировск-Мга-Г атчина-Большая Ижора	2019	926620	70878	36,2
реконструкция автодороги М20 Санкт-Петербург-Псков-Пустошка-Невель до границы с Республикой Беларусь на участке км 31+000 – км 54+000, реконструкция	2019	5086210	566297	67,0
реконструкция автомобильной дороги Р23 Санкт-Петербург – Псков - Пустошка – Невель граница с республикой Белоруссия на участке км 54+000 – км 80+000 Ленинградская область				
проектные и изыскательские работы	...	70000	–	–

¹⁾ За счет всех источников финансирования.

ПРИЛОЖЕНИЕ

продолжение

	Срок ввода объекта (мощности)	Инвестиции в основной капитал		
		лимит, установленный на год	освоено за отчетный период ¹⁾	% технической готовности
реконструкция автодороги Р-21 "Кола" Санкт-Петербург-Петрозаводск-Мурманск-Печенга-граница с Королевством Норвегия на участке км. 51+500 – км 68+000	2021	664776	437	1,1
строительство интеллектуальной транспортной системы на автодороге А-121 "Сортавала" Санкт-Петербург-Сортавала-автодорога Р-21 "Кола" на участке КАД-Скотное	2018	957	–	97,5
устройство искусственного электроосвещения на автодороге А-121 "Сортавала" Санкт-Петербург-Сортавала-автодорога Р-21 "Кола" в н.п. Орехово, н.п.Иваново, н.п. Колосково, н.п. Петровское, н.п. Лосево, н.п. Саперное, н.п. Шумилово Ленинградская область	2019	140000	40162	31,1
устройство искусственного электроосвещения на автодороге Р-21 "Кола" Санкт-Петербург-Петрозаводск-Мурманск-Печенга-граница с Королевством Норвегия на участке км 193+200 – км 193+400, Ленинградской области проектные и изыскательские работы	...	655	–	–
устройство искусственного электроосвещения на автодороге А-180 "Нарва"СПб – граница с Эстонской Республикой на участках н.п. Телези, н.п. Русско-Высотское, н.п. Кипень, н.п. Глухово, н.п.Витино, н.п. Черемыкино, н.п. Шундорово	2020	90000	–	–
устройство искусственного электроосвещения на автомобильной дороге А-181 "Скандинавия" Санкт-Петербург-Выборг,-граница с Финляндией на участке в н.п. Кондратьево Ленинградской области	2018	14672	–	–
строительство пешеходного перехода в разных уровнях на автодороге Р-21 "Кола" Санкт-Петербург-Петрозаводск-Мурманск-Печенга-граница с Королевством Норвегия в н.п. Кисельня	2018	17776	–	80,1
устройство искусственного электроосвещения на автодороге М-10 "Россия" Москва – Тверь - Великий Новгород – Санкт-Петербург на участках н.п. Бабино, н.п. Ям – Ижора (1 этап)	2018	23216	9418	53,4
реконструкция автодороги А-121 "Сортавала" Санкт-Петербург-Сортавала-автодорога Р-21 "Кола" на участке км 131+220 км 153+850, ЛО	2019	2815295	37687	3,8

¹⁾ За счет всех источников финансирования.

	Срок ввода объекта (мощности)	Инвестиции в основной капитал		
		лимит, установленный на год	освоено за отчетный период ¹⁾	% технической готовности
строительство автодороги от Санкт-Петербурга, через Приозерск, Сортавалу до Петрозаводска, включающей строящийся участок от Кольцевой автодороги вокруг г. Санкт-Петербург через Скотное до автодороги Магистральная на участке км 57+550 – км 81+000, строительство	2018	2567484	117376	66,9
реконструкция автодороги А-180 "Нарва" Санкт-Петербург-граница с Эстонской Республикой на участке км 31+440 – км 54+365	2020	3971270	2827117	31,5
ФКУ "Дирекция по строительству транспортного обхода города Санкт-Петербург Федерального дорожного агентства", г. Санкт-Петербург				
реконструкция кольцевой автодороги вокруг г. Санкт-Петербурга на участке от станции "Горская" до Приозерского шоссе Этап 1. Этап 2.	2020	1000000	–	6,3
строительство направленных съездов на транспортной развязке КАД и Приозерского шоссе проектные и изыскательские работы	...	65000	–	–
<i>"Судебный департамент при Верховном суде РФ"</i>				
строительство здания для размещения Тосненского городского суда Ленинградской области	2018	138444	–	–
Объекты, мероприятия (укрупненные инвестиционные проекты), не включенные в долгосрочные (федеральные) целевые программы				
ФГБГУ "Петербургский институт ядерной физики им. Б.П. Константинова", г. Гатчина				
модернизация инженерно-технических систем обеспечения эксплуатации реактора ПИК и работы его научных станций, реконструкция	2018	2251690	348300	40,5
реконструкция комплекса научно-исследовательского реакторного комплекса ПИК (2 этап)	2019	1634550	–	4,0

¹⁾ За счет всех источников финансирования.

ПРИЛОЖЕНИЕ

Ввод в действие жилых домов по муниципальным районам и городскому округу в январе–марте 2018 года

	Введено		В % к январю-марту 2017		Справочно: январь-март 2017 в % к январю-марту 2016	
	общей площади, тыс. м ²	квартир	общая площадь	квартиры	общая площадь	квартиры
Всего	1191,5	23768	140,0	117,6	98,7	111,8
<i>муниципальные районы</i>						
Бокситогорский	2,5	22	87,6	40,7	8,4 р.	6,8 р.
Волосовский	16,5	190	4,9 р.	4,8 р.	123,9	121,2
Волховский	10,9	101	3,5 р.	4,2 р.	106,3	66,7
Всеволожский	778,2	18708	110,1	105,0	110,6	120,9
Выборгский	52,6	422	10,8 р.	12,1 р.	49,2	49,3
Гатчинский	56,6	530	108,1	58,3	111,9	131,0
Кингисеппский	9,4	79	10,9 р.	6,6 р.	4,8	3,9
Киришский	2,9	26	69,4	51,0	14,1	11,7
Кировский	43,2	712	15,4 р.	16,2 р.	102,6	1,9 р.
Лодейнопольский	2,9	27	4,4 р.	2,1 р.	35,7	61,9
Ломоносовский	91,3	1368	16,9 р.	36,0 р.	10,4	3,9
Лужский	13,4	142	3,7 р.	2,2 р.	98,2	132,7
Подпорожский	1,6	16	43,7	18,4	5,1 р.	10,9 р.
Приозерский	28,7	268	3,0 р.	1,6 р.	71,3	100,6
Сланцевский	3,1	23	11,1 р.	5,8 р.	45,8	57,1
Тихвинский	5,6	61	13,6 р.	12,2 р.	31,5	26,3
Тосненский	67,6	1046	147,4	120,3	123,7	1,7 р.
<i>городской округ</i>						
Сосновоборский	4,5	27	12,5 р.	13,5 р.	–	–

**Обеспеченность скота кормами в сельхозорганизациях
(без субъектов малого предпринимательства)**

К началу апреля 2018 года обеспеченность скота кормами в сельхозорганизациях была на 12,6% выше, чем в предыдущем году.

на начало месяца

	<i>Апрель 2018</i>	<i>Справочно: апрель 2017</i>
Наличие кормов, тыс. т корм. ед.	189,8	167,6
в том числе концентрированных в расчете на 1 условную голову, ц корм. ед.	78,8 2,7	67,1 2,4
в том числе концентрированных	1,1	1,0

**Группировка муниципальных районов
по обеспеченности скота кормами на 1 апреля**

<i>Наличие кормов на 1 условную голову, ц корм. ед.</i>	<i>Число районов</i>		<i>В % к итогу</i>	
	<i>2018</i>	<i>2017</i>	<i>2018</i>	<i>2017</i>
до 5,0	5	6	33,3	40,0
5,1-20,0	9	8	60,0	53,3
20,1 и более	1	1	6,7	6,7

**Группировка муниципальных районов
по индексу объемов производства мяса и молока**

<i>Индекс производства, в % к январю-марту 2017</i>	<i>Число районов, единиц</i>	<i>Удельный вес в общем объеме производства, в %</i>
	<i>Мясо</i>	
до 100	8	78,0
101-110	4	19,0
111 и более	4	3,0
	<i>Молоко</i>	
до 100	6	17,0
101-105	6	57,0
106 и более	4	26,0

ПРИЛОЖЕНИЕ

Цены на основные продукты питания и соотношение этих цен с ценой на говядину

	Средняя цена, в рублях за килограмм			Соотношение цены продукта с ценой на говядину		
	декабрь 2017	февраль 2018	март 2018	декабрь 2017	февраль 2018	март 2018
Говядина	345,90	347,92	349,79	100	100	100
Куры	113,09	106,89	106,71	33	31	31
Свинина	250,81	242,78	242,56	73	70	69
Баранина	433,35	425,05	421,00	125	122	120
Рыба мороженая	174,27	181,67	182,58	50	52	52
Масло сливочное	661,90	658,99	655,39	191	189	187
Маргарин	161,91	157,63	158,39	47	45	45
Масло подсолнечное	121,49	121,96	121,58	35	35	35
Молоко пастеризованное, л	67,12	67,08	67,92	19	19	19
Сметана	197,69	194,96	196,01	57	56	56
Творог нежирный	309,54	319,50	319,82	89	92	91
Сыр твердый	442,29	441,63	445,86	128	127	127
Яйца, 10 шт.	54,94	55,75	57,62	16	16	16
Сахар-песок	35,61	34,10	34,58	10	10	10
Хлеб ржано-пшеничный	71,45	71,62	72,20	21	21	21
Хлеб пшеничный	83,98	81,65	81,90	24	23	23
Мука пшеничная	40,38	40,40	40,18	12	12	11
Рис	86,67	86,41	86,17	25	25	25
Пшено	38,33	40,42	41,46	11	12	12
Вермишель	97,65	99,73	99,93	28	29	29
Картофель	20,11	24,62	27,54	6	7	8
Капуста	13,78	16,47	21,85	4	5	6
Морковь	24,11	29,64	32,28	7	9	9
Лук репчатый	19,30	22,51	24,86	6	6	7
Яблоки	96,10	99,67	102,00	28	29	29

В Ленинградской области в марте 2018 года по сравнению с декабрем 2017 года относительно цены на говядину подорожали: рыба мороженая, творог нежирный, пшено, вермишель, картофель, капуста, морковь, лук репчатый, яблоки; подешевели: куры, свинина, баранина, масло сливочное, маргарин, сметана, сыр твердый, хлеб пшеничный, мука пшеничная; по маслу подсолнечному, молоку, яйцам, сахарному песку, хлебу ржано-пшеничному, рису соотношение цен осталось на прежнем уровне.

**Изменение заработной платы
и сводного индекса потребительских цен**

в % к предыдущему месяцу

	<i>Средняя номинальная заработная плата</i>	<i>Индекс потребительских цен</i>	<i>Реальная заработная плата</i>
2017			
декабрь	119,5	100,4	119,0
2018			
январь	84,8	100,4	84,4
февраль	103,0	100,1	102,9
март	...	100,5	...

ПРИЛОЖЕНИЕ

Количество организаций, учтенных в Статистическом регистре Росстата на 1 апреля 2018 года, по муниципальным районам и городскому округу

	Единиц	В % к	
		итогу	1 апреля 2017
Всего	35808	100	98,7
<i>из них</i>			
<i>муниципальные районы</i>			
Бокситогорский	682	1,9	90,6
Волосовский	657	1,8	103,1
Волховский	1472	4,1	97,0
Всеволожский	7284	20,3	104,7
Выборгский	5199	14,5	97,5
Гатчинский	4411	12,3	101,5
Кингисеппский	1768	4,9	94,6
Киришский	1338	3,7	92,8
Кировский	1911	5,3	97,6
Лодейнопольский	533	1,5	99,4
Ломоносовский	2165	6,0	96,8
Лужский	1257	3,5	94,5
Подпорожский	473	1,3	99,0
Приозерский	1646	4,6	96,4
Сланцевский	448	1,3	94,1
Тихвинский	1094	3,1	96,3
Тосненский	2267	6,3	101,3
<i>городской округ</i>			
Сосновоборский	1202	3,4	90,4

ПРИЛОЖЕНИЕ**Количество индивидуальных предпринимателей, учтенных в
Статистическом регистре Росстата на 1 апреля 2018 года,
по муниципальным районам и городскому округу**

	Единиц	В % к	
		итогу	1 апреля 2017
Всего	47043	100	105,6
<i>из них</i>			
<i>муниципальные районы</i>			
Бокситогорский	1080	2,3	103,8
Волосовский	1304	2,8	105,1
Волховский	1803	3,8	100,5
Всеволожский	9908	21,1	118,5
Выборгский	4872	10,4	104,2
Гатчинский	6490	13,8	103,6
Кингисеппский	2290	4,9	99,7
Киришский	1514	3,2	97,6
Кировский	2655	5,6	97,1
Лодейнопольский	869	1,8	99,7
Ломоносовский	2066	4,4	108,7
Лужский	1961	4,2	102,1
Подпорожский	713	1,5	104,4
Приозерский	1677	3,6	100,6
Сланцевский	1289	2,7	103,3
Тихвинский	1758	3,7	99,4
Тосненский	3262	6,9	105,7
<i>городской округ</i>			
Сосновоборский	1532	3,3	105,7

ПРИЛОЖЕНИЕ

Финансы

Показатели финансово-кредитной системы

Исполнение консолидированного бюджета в 2017 году¹⁾

млн. рублей

	Доходы	Расходы	Профицит (+), дефицит (-)
Январь-ноябрь	121347	119153	2194
Январь-декабрь	133891	142546	-8655

Исполнение бюджета

по статьям доходов и расходов на 1 января 2018 года

	Млн. рублей	В % к итогу
Доходы	133891	100
из них:		
налог на доходы физических лиц	38511	28,8
налог на прибыль организаций	41703	31,1
акцизы	7820	5,8
доходы от использования имущества, находящегося в государственной и муниципальной собственности	5701	4,3
безвозмездные поступления	7654	5,7
Расходы	142546	100
из них на:		
общегосударственные вопросы	12830	9,0
национальную безопасность и правоохранительную деятельность	2001	1,4
национальную экономику	23657	16,6
жилищно-коммунальное хозяйство	16259	11,4
социально-культурные мероприятия	87399	61,3
в том числе:		
образование	39517	27,7
культура, кинематография	5865	4,1
здравоохранение	15065	10,6
социальная политика	24317	17,1
физическая культура и спорт	2341	1,6
средства массовой информации	294	0,2

¹⁾ Ленинградская область – по данным Комитета финансов Ленинградской области.

**МЕТОДОЛОГИЧЕСКИЙ
КОММЕНТАРИЙ**

МЕТОДОЛОГИЧЕСКИЙ КОММЕНТАРИЙ

Индекс выпуска базовых отраслей экономики представляет собой отношение суммы выпусков базовых отраслей экономики (сельскохозяйственное производство, добыча полезных ископаемых, обрабатывающие производства, обеспечение электрической энергией, газом и паром; кондиционирование воздуха и водоснабжение; водоотведение, организация сбора и утилизации отходов, деятельность по ликвидации загрязнений, строительство, транспорт, розничная торговля) отчетного периода в ценах соответствующего периода предыдущего года к сумме выпусков базовых отраслей в соответствующем периоде предыдущего года в фактически действовавших ценах.

Оборот организаций – стоимость отгруженных товаров собственного производства, выполненных собственными силами работ и услуг, а также выручка от продажи приобретенных на стороне товаров (без налога на добавленную стоимость, акцизов и других аналогичных обязательных платежей).

Индекс производства – относительный показатель, характеризует изменение масштабов производства в сравниваемых периодах. Различают индивидуальные и сводные индексы производства. Индивидуальные индексы отражают изменение выпуска одного продукта и исчисляются как отношение объемов производства данного вида продукта в натурально-вещественном выражении в сравниваемых периодах. Сводный индекс производства характеризует совокупные изменения всех видов продукции и отражает изменение создаваемой в процессе производства стоимости в результате изменения только физического объема производимой продукции. Для исчисления сводного индекса производства индивидуальные индексы по конкретным видам продукции поэтапно агрегируются в индексы по видам деятельности, подгруппам, группам, подклассам, классам, подразделам и разделам. **Индекс промышленного производства** – агрегированный индекс производства по видам деятельности "добыча полезных ископаемых", "обрабатывающие производства", "обеспечение электрической энергией, газом и паром; кондиционирование воздуха", "водоснабжение, водоотведение, организация сбора и утилизации отходов, деятельность по ликвидации загрязнений".

Объем отгруженных товаров собственного производства представляет собой стоимость тех товаров, которые произведены данным юридическим лицом и фактически в отчетном периоде отгружены или отпущены в порядке продажи, а также прямого обмена на сторону (другим юридическим и физическим лицам), независимо от того, поступили деньги на счет продавца или нет.

Данные по этому показателю представляются по совокупности организаций с соответствующим фактическим видом деятельности и отражают коммерческую деятельность организаций.

Объем работ, выполненных собственными силами по виду деятельности "строительство" – стоимость работ, выполненных организациями собственными силами по виду деятельности "Строительство" на основании договоров и (или) контрактов, заключаемых с заказчиками. В стоимость этих работ включаются строительно-монтажные работы, а также прочие подрядные работы, выполненные по генеральным, прямым и субподрядным договорам за счет всех источников финансирования по строительству новых объектов, капитальному и текущему ремонту, реконструкции, модернизации жилых и нежилых зданий и инженерных сооружений.

Число построенных квартир – количество квартир в законченных строительством жилых домах квартирного, гостиничного типа и общежитиях.

Общая площадь жилых помещений во введенных в эксплуатацию жилых зданиях (домах) определяется как сумма площадей всех частей жилых помещений, включая площадь помещений вспомогательного использования, предназначенных для удовлетворения гражданами бытовых и иных нужд, связанных с их проживанием в жилом помещении, а также площадей лоджий, балконов, веранд, террас, подсчитываемых с соответствующими понижающими коэффициентами.

К помещениям вспомогательного использования относятся кухни, передние, холлы, внутриквартирные коридоры, ванные или душевые, туалеты, кладовые или хозяйственные

встроенные шкафы. В домах-интернатах для престарелых и инвалидов, ветеранов, специальных домах для одиноких престарелых, детских домах к подсобным помещениям относятся столовые, буфеты, клубы, читальни, спортивные залы, приемные пункты бытового обслуживания и медицинского обслуживания.

Объем перевозок (отправление) грузов – количество грузов в тоннах, перевезенных транспортом всех организаций, на автомобильном транспорте – включая предпринимателей (физических лиц) – владельцев грузовых автомобилей, осуществляющих коммерческие перевозки грузов.

Грузооборот транспорта – объем работы транспорта всех видов экономической деятельности по перевозкам грузов, на автомобильном транспорте – включая предпринимателей (физических лиц). Единицей измерения является тонно-километр, т.е. перемещение 1 тонны груза на 1 километр. Исчисляется суммированием произведений массы перевезенных грузов каждой перевозки в тоннах на расстояние перевозки в километрах.

Пассажиروоборот транспорта общего пользования – объем работы транспорта по перевозкам пассажиров, включая оценку перевозок пассажиров, пользующихся правом бесплатного проезда. Единицей измерения является пассажиро-километр, т.е. перемещение пассажира на 1 километр. Исчисляется суммированием произведений количества пассажиров каждой перевозки на расстояние перевозки в километрах.

Объем услуг в сфере телекоммуникаций – стоимость услуг электросвязи, услуг соединения и пропуска трафика, услуг по обеспечению регулирования использования радиочастотного спектра радиоэлектронных средств.

Объем производства продукции сельского хозяйства хозяйствами всех категорий (сельхозорганизации, крестьянские (фермерские) хозяйства, индивидуальные предприниматели, население) формируется как объем производства готовой продукции растениеводства и животноводства (без учета предоставления услуг) и изменение стоимости незавершенного производства продукции растениеводства и животноводства по видам деятельности "Растениеводство", "Животноводство", "Растениеводство в сочетании с животноводством (смешанное сельское хозяйство)".

Данные о выпуске продукции сельского хозяйства за отдельные месяцы могут впоследствии уточняться.

Данные о поголовье скота, производстве и реализации животноводческой продукции по всем сельхозпроизводителям определяются: по сельхозхозяйственным предприятиям – на основании сведений форм федерального государственного статистического наблюдения; по хозяйствам населения и крестьянским (фермерским) хозяйствам – расчетно, по материалам выборочных обследований с привлечением информации сельских администраций.

Оборот оптовой торговли – стоимость отгруженных товаров, приобретенных ранее на стороне в целях перепродажи юридическим лицам и индивидуальным предпринимателям для профессионального использования (переработки или дальнейшей продажи).

Оборот оптовой торговли приводится в фактических продажных ценах, включающих торговую наценку, налог на добавленную стоимость, акциз, экспортную пошлину, таможенные сборы и аналогичные обязательные платежи. Сумма вознаграждения комиссионеров (поверенных, агентов) отражается по фактической стоимости, включая НДС.

Оборот оптовой торговли включает данные по организациям с основным видом экономической деятельности "оптовая торговля, включая торговлю через агентов, кроме торговли автотранспортными средствами и мотоциклами" и по организациям других видов деятельности, осуществляющих оптовую торговлю.

Оборот оптовой торговли формируется по данным федерального статистического наблюдения за коммерческими организациями (предприятиями), не относящимися к субъектам малого предпринимательства, выборочного обследования малых предприятий оптовой торговли (кроме микропредприятий), которые проводятся с месячной периодичностью, ежеквартальных выборочных обследований малых предприятий всех видов деятельности (кроме микропредприятий), а также годовых выборочных обследований микропредприятий и индиви-

МЕТОДОЛОГИЧЕСКИЙ КОММЕНТАРИЙ

дуальных предпринимателей с распространением полученных по выборочным обследованию данных на генеральную совокупность объектов наблюдения.

Микропредприятия – малые предприятия со средней численностью работников до 15 человек включительно.

Кроме того, в соответствии с требованиями системы национальных счетов оборот оптовой торговли досчитывается на объемы скрытой деятельности.

Оборот розничной торговли представляет собой выручку от продажи товаров населению для личного потребления или использования в домашнем хозяйстве за наличный расчет или оплаченных по кредитным карточкам, по расчетным чекам банков, по перечисленным со счетов вкладчиков, посредством платежных карт, что также учитывается как продажа за наличный расчет. Стоимость товаров, проданных отдельным категориям населения со скидкой, включается в оборот розничной торговли в полном объеме.

Индекс физического объема оборота розничной торговли – относительный показатель, характеризующий изменение оборота розничной торговли в сравниваемых периодах в сопоставимых ценах.

Оборот общественного питания представляет собой выручку от продажи собственной кулинарной продукции, а также купленных товаров без кулинарной обработки населению для потребления, главным образом, на месте, а также организациям и индивидуальным предпринимателям для организации питания различных контингентов населения.

Оборот розничной торговли (оборот общественного питания) включает данные как по организациям, для которых эта деятельность является основной, так и по организациям других видов деятельности, осуществляющим продажу населению товаров (кулинарной продукции) через собственные торговые заведения (заведения общественного питания), или с оплатой через свою кассу. Оборот розничной торговли, кроме того, включает продажу товаров индивидуальными предпринимателями, физическими лицами на розничных рынках и ярмарках.

Оборот розничной торговли и оборот общественного питания формируются по данным федерального статистического наблюдения за коммерческими организациями (предприятиями), не относящимися к субъектам малого предпринимательства, которое проводится с месячной периодичностью, выборочного обследования малых предприятий розничной торговли и общественного питания (за исключением микропредприятий), а также выборочных обследований розничных рынков, индивидуальных предпринимателей в розничной торговле и общественном питании с распространением полученных данных на генеральную совокупность.

Кроме того, в соответствии с требованиями системы национальных счетов, эти показатели досчитываются на объемы скрытой деятельности.

Объем платных услуг населению отражает объем потребления населением различных видов услуг, оказанных резидентами российской экономики. В объеме платных услуг населению учитывается экспорт услуг и не учитывается их импорт. Статистически данный показатель измеряется суммой денежных средств, уплаченных потребителем за оказанную ему услугу. При этом оплата может производиться как самим потребителем, так и организацией, в которой работает данный потребитель, полностью или частично компенсирующей или оплачивающей расходы по потреблению им услуги. Этот показатель формируется на основании данных форм федерального государственного статистического наблюдения и экспертной оценки скрытой и неформальной деятельности на рынке услуг по утвержденной методике.

Индекс потребительских цен и тарифов на товары и платные услуги населению (ИПЦ) характеризует изменение во времени общего уровня цен и тарифов на товары и услуги, приобретаемые населением для непроизводственного потребления. Измеряет отношение стоимости фиксированного набора товаров и услуг в текущем периоде к его стоимости в предыдущем периоде.

В набор товаров и услуг включены более 500 товаров (услуг)-представителей. Наблюдение за ценами и тарифами производится в столицах республик, центрах краев, областей, автономных округов, городах федерального значения и выборочно – в районных центрах, отобранных с учетом их представительности в отражении социально-экономического и географического положения регионов.

Стоимость фиксированного набора потребительских товаров и услуг для межрегиональных сопоставлений покупательной способности населения по Российской Федерации и отдельным регионам исчисляется на основе единых объемов потребления, а также средних цен по России и ее субъектам. В состав набора включены 83 наименования товаров и услуг в том числе 30 видов продовольственных товаров, 41 вид непродовольственных товаров и 12 видов услуг. Данные о стоимости набора приведены в расчете на месяц.

Стоимость минимального набора продуктов питания, входящих в потребительскую корзину мужчины трудоспособного возраста исчисляется по единым для всех субъектов РФ объемам потребления. В состав набора включены 33 наименования продовольственных товаров. Данные о стоимости набора приведены в расчете на месяц.

Индексы цен на первичном и вторичном рынках жилья рассчитываются на основе зарегистрированных цен на вновь построенные квартиры и на квартиры функционирующего жилого фонда, если они являются объектами совершения рыночных сделок. При регистрации цен на жилье учитываются количественные и качественные характеристики квартир, а также район их расположения в городе.

Индекс цен производителей промышленных товаров – рассчитывается на основе зарегистрированных цен на товары-представители на базовых (опорных) предприятиях. Учитываются фактически сложившиеся в текущем периоде отпускные цены предприятий (без косвенных товарных налогов – НДС, акцизов и др.) на продукцию, предназначенную для реализации на внутреннем рынке.

Сводный индекс цен на продукцию инвестиционного назначения отражает изменение инвестиций в строительство объектов различных отраслей экономики и рассчитывается как агрегированный показатель из индексов цен на строительно-монтажные работы, машины и оборудование, используемые в строительстве, и прочие капитальные работы и затраты, взвешенных по доле этих элементов в общем объеме инвестиций в основной капитал.

Индекс тарифов на грузовые перевозки характеризует изменение фактически действующих тарифов на грузовые перевозки за отчетный период без учета изменения за этот период структуры перевезенных грузов по разнообразным признакам: по виду и размеру отправки груза, скорости доставки, расстоянию перевозки, территории перевозки, типу подвижного состава, степени использования его грузоподъемности и по другим признакам.

Индекс тарифов на услуги связи для юридических лиц характеризует общее изменение тарифов на услуги связи для различных категорий пользователей.

Индекс цен производителей сельскохозяйственной продукции исчисляется на основании регистрации в отобранных для наблюдения сельскохозяйственных организациях цен на основные виды продуктов-представителей, реализуемых заготовительным, перерабатывающим организациям, на рынке, через собственную торговую сеть, населению непосредственно с транспортных средств, на ярмарках, биржах, аукционах, организациям, коммерческим структурам и т. п. Цены реализации сельскохозяйственной продукции приводятся с учетом надбавок и скидок за качество реализованной продукции без расходов на транспортировку, экспедирование, погрузку и разгрузку продукции, а также без налога на добавленную стоимость, дотаций.

Численность рабочей силы – лица в возрасте 15 лет и старше, которые в рассматриваемый период (обследуемую неделю) считаются занятыми или безработными.

Занятые – лица в возрасте 15 лет и старше, которые в обследуемую неделю выполняли любую деятельность (хотя бы один час в неделю), связанную с производством товаров или оказанием услуг за плату или прибыль.

К безработным (в соответствии со стандартами МОТ) относятся лица в возрасте 15 лет и старше, которые в рассматриваемый период удовлетворяли одновременно следующим критериям:

- не имели работы (доходного занятия);
- занимались поиском работы, используя при этом любые способы;
- были готовы приступить к работе в течение обследуемой недели.

Обучающиеся в образовательных учреждениях, пенсионеры и инвалиды учитываются в качестве безработных, если они не имеют работы, занимаются поиском работы и готовы приступить к ней.

МЕТОДОЛОГИЧЕСКИЙ КОММЕНТАРИЙ

Информация о численности рабочей силы, занятых и общей численности безработных приведена по материалам выборочных обследований рабочей силы, проводимых органами государственной статистики с ежемесячной периодичностью (по состоянию на вторую неделю).

Безработные, зарегистрированные в государственных учреждениях службы занятости населения – трудоспособные граждане, не имеющие работы и заработка (трудового дохода), проживающие на территории РФ, зарегистрированные в государственных учреждениях службы занятости по месту жительства в целях поиска подходящей работы, ищущие работу и готовые приступить к ней.

Уровень зарегистрированной безработицы – отношение численности безработных, зарегистрированных в государственных учреждениях службы занятости населения, к численности рабочей силы, в процентах.

Нагрузка незанятого населения на одну заявленную вакансию рассчитывается как отношение численности лиц, не занятых трудовой деятельностью, состоящих на учете в государственных учреждениях службы занятости населения, к числу вакансий, сообщенных работодателями в эти учреждения.

Заявленная работодателями потребность в работниках – число вакансий (требуемых работников), сообщенных работодателями в государственные учреждения службы занятости населения.

Доходы бюджета – обязательные безвозвратные платежи, поступающие в бюджет субъекта РФ.

Расходы бюджета – денежные затраты субъекта РФ, связанные с его функционированием.

Бюджетный профицит – величина превышения доходов бюджета над его расходами.

Бюджетный дефицит – величина превышения расходов бюджета над его доходами.

Сальдированный финансовый результат – конечный финансовый результат, выявленный на основании бухгалтерского учета всех хозяйственных операций организаций. Представляет собой сумму (прибыли, убытка) от продажи продукции (работ, услуг), основных средств, иного имущества организаций и доходов от внебюджетных операций, уменьшенных на сумму расходов по этим операциям. Разрабатывается ежемесячно с опозданием на месяц.

Суммарная задолженность по обязательствам организаций включает в себя кредиторскую задолженность и задолженность по кредитам банков и займам.

Кредиторская задолженность – задолженность по расчетам с кредиторами за товары, работы и услуги, в том числе задолженность поставщикам и подрядчикам за поступившие материальные ценности, задолженность по выданным векселям, с дочерними предприятиями, с рабочими и служащими по оплате труда, с бюджетом и внебюджетными фондами; по полученным авансам, включая сумму полученных авансов по предстоящим платежам.

Дебиторская задолженность – задолженность по расчетам с дебиторами за товары, работы и услуги, по полученным векселям, с дочерними предприятиями, с бюджетом, с персоналом, по прочим операциям (включает задолженность работников предприятия по предоставленным им ссудам и займам за счет средств этого предприятия или банковского кредита), с прочими дебиторами (включает задолженность подотчетных лиц, авансы, выданные поставщикам и подрядчикам с учетом сумм, уплаченных другим предприятиям по предстоящим расчетам).

Характеристика организаций. Данные о предприятиях и организациях (индивидуальных предпринимателях), учтенных в **Статрегистре Росстата**, получены на основе сведений о государственной регистрации, предоставляемых ФНС России из Единого государственного реестра юридических лиц (Единого государственного реестра индивидуальных предпринимателей), а также с использованием сведений о государственной регистрации юридических лиц, поступивших в органы государственной статистики до вступления в действие Федерального закона «О государственной регистрации юридических лиц и индивидуальных предпринимателей», не перерегистрированных и не ликвидированных в установленном порядке.

Распределение предприятий и организаций по видам экономической деятельности осуществляется по виду деятельности, заявленному юридическим лицом (индивидуальным предпринимателем) основным при государственной регистрации.

Естественное движение населения – обобщенное название совокупности рождений и смертей, изменяющих численность населения, так называемым естественным путем. К естественному движению населения относят также браки и разводы, хотя они не меняют численность населения, но учитываются в том же порядке, что и рождения и смерти.

Общие коэффициенты рождаемости и смертности – отношение соответственно числа родившихся (живыми) и числа умерших в течение календарного года к среднегодовой численности наличного населения. Исчисляются на 1000 населения.

Коэффициент естественного прироста (убыли) – разность общих коэффициентов рождаемости и смертности.

Общие коэффициенты брачности и разводимости – отношение числа зарегистрированных браков и разводов в течение года к среднегодовой численности наличного населения. Исчисляются на 1000 населения.

Коэффициент младенческой смертности – исчисляется как сумма двух составляющих, первая из которых – отношение числа умерших в возрасте до одного года из поколения, родившегося в том году, для которого вычисляется коэффициент, к общему числу родившихся в том же году; а вторая – отношение числа умерших в возрасте до одного года из поколения, родившегося в предыдущем году, к общему числу родившихся в предыдущем году. Исчисляется на 1000 родившихся живыми.

Денежные доходы населения включают оплату по труду всех категорий населения, пенсии, пособия, стипендии и другие социальные трансферты, поступления от продажи продуктов сельского хозяйства, доходы от собственности в виде процентов по вкладам, ценным бумагам, дивидендов, доходы лиц, занятых предпринимательской деятельностью, а также страховые возмещения, ссуды, доходы от продажи иностранной валюты и другие доходы.

Денежные расходы и сбережения населения включают расходы на покупку товаров и оплату услуг, обязательные платежи и разнообразные взносы (налоги и сборы, платежи по страхованию, взносы в общественные и кооперативные организации, возврат банковских ссуд, проценты за товарный кредит и др.), покупку иностранной валюты, а также прирост сбережений во вкладах и ценных бумагах.

Реальные денежные доходы характеризуют изменение денежных доходов населения в сравниваемых периодах в сопоставимых ценах, (скорректированные на индекс потребительских цен).

Среднедушевые денежные доходы исчисляются делением общей суммы денежных доходов на численность населения.

Величина прожиточного минимума в соответствии с Федеральным законом от 24 октября 1997г. № 134-ФЗ «О прожиточном минимуме в Российской Федерации» представляет собой стоимостную оценку потребительской корзины, а также обязательные платежи и сборы. Стоимостная оценка осуществляется на основании Закона Санкт-Петербурга «О внесении изменения в Закон Санкт-Петербурга «О потребительской корзине для основных социально-демографических групп населения в Санкт-Петербурге» от 4 июля 2007 года № 399-67 и на основании областного Закона «О потребительской корзине в Ленинградской области» от 6 февраля 2007 года № 3-оз и содержит минимальные наборы продуктов питания, непродовольственных товаров и услуг, необходимых для сохранения здоровья человека и обеспечения его жизнедеятельности.

Величина прожиточного минимума определяется ежеквартально и устанавливается нормативными актами Правительства Санкт-Петербурга и Правительства Ленинградской области.

Среднемесячная номинальная начисленная заработная плата работников организаций исчисляется делением фонда начисленной заработной платы работников на среднесписочную численность работников и на количество месяцев в периоде. В фонд заработной платы включаются начисленные работникам суммы в денежной и неденежной формах за отработанное и неотработанное время, доплаты и надбавки, премии и единовременные по-

МЕТОДОЛОГИЧЕСКИЙ КОММЕНТАРИЙ

ощрения, компенсационные выплаты, связанные с режимом работы и условиями труда, а также оплата питания и проживания, имеющая систематический характер.

Реальная начисленная заработная плата характеризует покупательную способность заработной платы в отчетном периоде в связи с изменением цен на потребительские товары и услуги по сравнению с базисным периодом. Индекс реальной начисленной заработной платы исчисляется путем деления индекса номинальной заработной платы на индекс потребительских цен за один и тот же временной период.

Заболеваемость населения характеризуется числом больных, выявленных (или взятых под диспансерное наблюдение) в течение года при обращении в лечебно-профилактические учреждения или при профилактическом осмотре. **Первичная заболеваемость** регистрируется при установлении больному диагноза впервые в жизни.

Выброс в атмосферу загрязняющих веществ – поступление в атмосферный воздух загрязнений (оказывающих неблагоприятное воздействие на здоровье или деятельность населения, на окружающую природную среду) от стационарных (передвижных) источников выбросов.

Управление

**Федеральной службы государственной статистики
по г. Санкт-Петербургу и Ленинградской области**

Адрес: 197376, Санкт-Петербург, ул. Профессора Попова, 39

Заказ № 60. Тираж 93 экз.

Отпечатано в оперативной полиграфии Петростата