

**Управление Федеральной службы
государственной статистики
по г. Санкт-Петербургу и Ленинградской области
(Петростат)**

**СОЦИАЛЬНО-ЭКОНОМИЧЕСКОЕ ПОЛОЖЕНИЕ
САНКТ-ПЕТЕРБУРГА
В ЯНВАРЕ–МАРТЕ 2018 ГОДА
(ЭКОНОМИЧЕСКИЙ ДОКЛАД В ТАБЛИЦАХ)**

**Санкт-Петербург
2018**

Настоящий экономический доклад в таблицах подготовлен коллективом Петростата на основе данных оперативной статистической отчетности.

В докладе приняты условные обозначения:

г	грамм	МВт	мегаватт
г.	год	млн.	миллион
га	гектар	млрд.	миллиард
Гкал	гигакалория	п.	поселок
дкл	декалитр	пасс-км	пассажиро-километр
долл.	доллар	плот.	плотный
ед.	единица	пог. м	погонный метр
кат.	катушка	р.	раз
кВА	киловольт-ампер	руб.	рубль
кВт	киловатт	т	тонна
кВт-ч	киловатт-час	т.г.	текущий год
кг	килограмм	т-км	тонно-километр
км	километр	трлн.	триллион
км ²	квадратный километр	тыс.	тысяча
км ³	кубический километр	усл.	условный
л	литр	усл. ед.	условная единица
м	метр	ц	центнер
м ²	квадратный метр	чел.	человек
м ³	кубический метр	шт.	штука
МВА	мегавольт-ампер	экз.	экземпляр
—	явление отсутствует		
...	данных не имеется		
x	сопоставление невозможно		
0,0	небольшая величина		

В отдельных случаях незначительные расхождения между итогом и суммой слагаемых объясняются округлением данных.

Ряд показателей, приведенных в докладе, рассчитан с учетом экспертной оценки.

В таблицах, отражающих ежемесячную динамику, показатели за последний месяц в последующем выпуске доклада уточняются по данным ежемесячной статистической отчетности в соответствии с методикой разработки. Относительные показатели в этих таблицах отражены в сопоставимой структуре отчитывающихся предприятий и организаций.

При расчете отдельных показателей, помещенных в докладе, использована информация территориальных органов федеральной исполнительной власти (министерств и ведомств), а также органов исполнительной власти Санкт-Петербурга и Ленинградской области.

Петростат является собственником государственной статистической информации на территории Санкт-Петербурга и Ленинградской области и обладает исключительными правами на издание и распространение статистических публикаций.

При использовании материалов органов государственной статистики ссылка на источник обязательна.

Официальное издание
код по каталогу 11001418
E-mail: pcs@stat78.spb.ru
<http://petrostat.gks.ru>

© Петростат, 2018

СОДЕРЖАНИЕ

ЭКОНОМИЧЕСКИЕ И СОЦИАЛЬНЫЕ ПОКАЗАТЕЛИ	5
СВОДНЫЕ ИТОГИ	6
ОБОРОТ ОРГАНИЗАЦИЙ	8
ДОБЫВАЮЩИЕ И ОБРАБАТЫВАЮЩИЕ ПРОИЗВОДСТВА И ЭНЕРГЕТИКА	10
СТРОИТЕЛЬСТВО	14
ТРАНСПОРТ	18
Транспортировка и хранение	18
Аварийность на автомобильном транспорте	20
ДЕЯТЕЛЬНОСТЬ В СФЕРЕ ТЕЛЕКОММУНИКАЦИЙ	20
СЕЛЬСКОЕ ХОЗЯЙСТВО	21
ОПТОВАЯ ТОРГОВЛЯ	25
ПОТРЕБИТЕЛЬСКИЙ РЫНОК	27
Розничная торговля	27
Общественное питание	31
Платные услуги населению	32
ЦЕНЫ	34
Потребительские цены	35
Цены на рынке жилья	40
Цены производителей	41
Индексы цен производителей промышленных товаров	41
Индексы цен на продукцию инвестиционного назначения	43
Индексы тарифов на грузовые перевозки	44
Индексы тарифов на услуги связи для юридических лиц	45
Индексы цен производителей сельскохозяйственной продукции	46
РЫНОК ТРУДА	47
Занятость и безработица	47
Численность работников организаций	47
Безработица	50
Потребность организаций в работниках	52
Заработная плата	53
Задолженность организаций по заработной плате	57
ФИНАНСЫ	59
Показатели финансово-кредитной системы	59
НАЛОГОВАЯ СТАТИСТИКА	60
ФИНАНСЫ ОРГАНИЗАЦИЙ	62
Финансовые результаты деятельности организаций	62
Состояние платежей и расчетов в организациях	64
ИНСТИТУЦИОНАЛЬНЫЕ ПРЕОБРАЗОВАНИЯ	70
Характеристика организаций	70
ДЕМОГРАФИЧЕСКАЯ СИТУАЦИЯ	75
УРОВЕНЬ ЖИЗНИ НАСЕЛЕНИЯ	76
Денежные доходы и расходы населения	76
ЗДРАВООХРАНЕНИЕ	70
ЭКОЛОГИЯ	80
ПРЕСТУПНОСТЬ	81

СОДЕРЖАНИЕ

Приложение	82
Производство важнейших видов товаров	83
Строительство объектов федеральной адресной инвестиционной программы	85
Обеспеченность скота кормами в сельхозорганизациях	89
Группировка муниципальных районов по обеспеченности скота кормами	89
Группировка муниципальных районов по индексу объемов производства мяса и молока	89
Цены на основные продукты питания и соотношение этих цен с ценой на говядину	90
Изменение заработной платы и сводного индекса потребительских цен	91
Количество организаций, учтенных в Статистическом регистре Росстата	92
Количество индивидуальных предпринимателей, учтенных в Статистическом регистре Росстата	93
Финансы	94
Показатели финансово-кредитной системы	94
МЕТОДОЛОГИЧЕСКИЙ КОММЕНТАРИЙ	96

**ЭКОНОМИЧЕСКИЕ
И СОЦИАЛЬНЫЕ
ПОКАЗАТЕЛИ**

СВОДНЫЕ ИТОГИ

млн. рублей

	Абсолютные данные		В % к соответствующему периоду предыдущего года		Справочно: январь-март 2017 в % к январю-марту 2016
	март	январь-март	март	январь-март	
Оборот организаций (в действующих ценах), млрд. рублей	1095,3	3041,7	115,2	112,0	105,5
Индекс промышленного производства, %	х	х	102,8	102,7	102,0
Объем работ по виду деятельности "строительство"	30972	85075	85,8	94,3	66,5
Ввод в действие жилых домов, тыс. м ²	59,2	737,5	35,6	66,0	124,4
Объем услуг по транспортировке и хранению (без субъектов малого предпринимательства, в действующих ценах)	50552	151544	103,2	107,3	104,0
Объем услуг в сфере телекоммуникаций (без субъектов малого предпринимательства, в действующих ценах)	9324	28959	99,3	101,2	104,9
Оборот оптовой торговли, млрд. рублей	663,2	1819,9	89,4	80,8	129,9
Оборот розничной торговли	110858	316011	98,4	101,6	101,8
пищевыми продуктами, включая напитки, и табачными изделиями	41908	118666	100,1	102,3	101,4
непродовольственными товарами	68950	197345	97,4	101,1	102,1
Оборот общественного питания	5819	16955	99,1	102,1	102,2
Объем платных услуг населению	40279	117664	98,6	101,0	102,9
Индекс потребительских цен, %	100,4	101,1 ¹⁾	102,8	102,7	101,9 ¹⁾

¹⁾ Конец периода к декабрю предыдущего года.

САНКТ-ПЕТЕРБУРГ

СВОДНЫЕ ИТОГИ (окончание)

	Абсолютные данные		В % к соответствующему периоду предыдущего года		Справочно: январь-февраль 2017 в % к январю-февралю 2016
	февраль	январь-февраль	февраль	январь-февраль	
Численность населения (на 1 марта 2018), тыс. человек	5360,3	х	101,3 ¹⁾	х	101,1 ²⁾
Средняя численность работников организации (без субъектов малого предпринимательства), тыс. человек	1488	1483	105,1	104,8	102,9
Численность официально зарегистрированных безработных (на конец марта 2018), тыс. человек	11,4	х	94,7	х	83,2 ³⁾
Уровень зарегистрированной безработицы, (на конец марта 2018) в % от численности рабочей силы	0,4	х	х	х	х
Реальные денежные доходы населения	х	х	104,4	101,5 ⁴⁾	93,3
Средняя начисленная заработная плата одного работника					
номинальная, рублей	57409	57492	114,8	116,9	110,1
реальная	х	х	111,9	113,8	105,3
Просроченная задолженность по заработной плате (на 1 апреля 2018), тыс. рублей	192922	х	2,4 р. ⁵⁾	х	8,5 ⁶⁾
Численность работников, перед которыми имеется просроченная задолженность по заработной плате (на 1 апреля 2018), человек	1776	х	2,4 р. ⁵⁾	х	11,6 ⁶⁾

Индекс выпуска товаров и услуг по базовым видам экономической деятельности за IV квартал 2017 года составил к соответствующему периоду 2016 года 106,0%.

¹⁾ 1 марта 2018 года к 1 марта 2017 года.

²⁾ 1 марта 2017 года к 1 марта 2016 года.

³⁾ Март 2017 года к марту 2016 года.

⁴⁾ Данные приведены с учетом единовременной денежной выплаты пенсионерам (ЕВ-2017) в размере 5 тыс. рублей, произведенной в январе 2017 года в соответствии с Федеральным законом от 22 ноября 2016 года № 385-ФЗ; без учета ЕВ-2017 реальные денежные доходы в январе-феврале 2018 года в сравнении с январем-февралем 2017 года в Санкт-Петербурге составили 103,8%, в Ленинградской области – 99,0%.

⁵⁾ 1 апреля 2018 года к 1 апреля 2017 года.

⁶⁾ 1 апреля 2017 года к 1 апреля 2016 года.

ОБОРОТ ОРГАНИЗАЦИЙ

Оборот организаций по видам экономической деятельности¹⁾ в январе–марте 2018 года

в действующих ценах

	Млн. рублей	В % к		Справочно: январь- март 2017, в % к итогу
		соответ- ствующему периоду 2017	итогу	
Всего	3041681	112,0	100	100
в том числе организации с основным видом деятельности:				
сельское, лесное хозяйство, охота, рыболовство и рыбоводство	1823	123,1	0,1	0,1
растениеводство и животноводство, охота и предоставление соответствующих услуг в этих областях	814	109,4	0,0	0,0
лесоводство и лесозаготовки	180	102,0	0,0	0,0
рыболовство и рыбоводство	828	148,0	0,0	0,0
добыча полезных ископаемых	8495	94,4	0,3	0,3
обрабатывающие производства	842009	116,8	27,7	26,5
из них производство:				
пищевых продуктов	50114	103,5	1,6	1,8
напитков	14007	96,6	0,5	0,5
табачных изделий	13413	91,1	0,4	0,5
текстильных изделий	1476	108,3	0,0	0,1
одежды	3024	110,5	0,1	0,1
кожи и изделий из кожи	1138	96,7	0,0	0,0
изделий из дерева и пробки, кроме мебели, изделий из соломки и материалов для плетения, обработка древесины	2151	112,9	0,1	0,1
бумаги и бумажных изделий	6792	113,8	0,2	0,2
деятельность полиграфическая и копирование носителей информации	4867	107,0	0,2	0,2
кокса и нефтепродуктов	452829	131,4	14,9	12,7
химических веществ и химических продуктов	24819	103,2	0,8	0,9
лекарственных средств и материалов, применяемых в медицинских целях	7060	90,3	0,2	0,3
резиновых и пластмассовых изделий	7499	101,4	0,2	0,3
прочей неметаллической минеральной продукции	8865	94,8	0,3	0,3
металлургическое	23762	124,5	0,8	0,7
готовых металлических изделий, кроме машин и оборудования	21437	92,0	0,7	0,9

¹⁾ Итоги по "хозяйственным" видам деятельности получены как результат агрегирования данных по организациям в соответствии с их основным видом деятельности.

САНКТ-ПЕТЕРБУРГ

Оборот организаций по видам
экономической деятельности в январе–марте 2018 года (окончание)

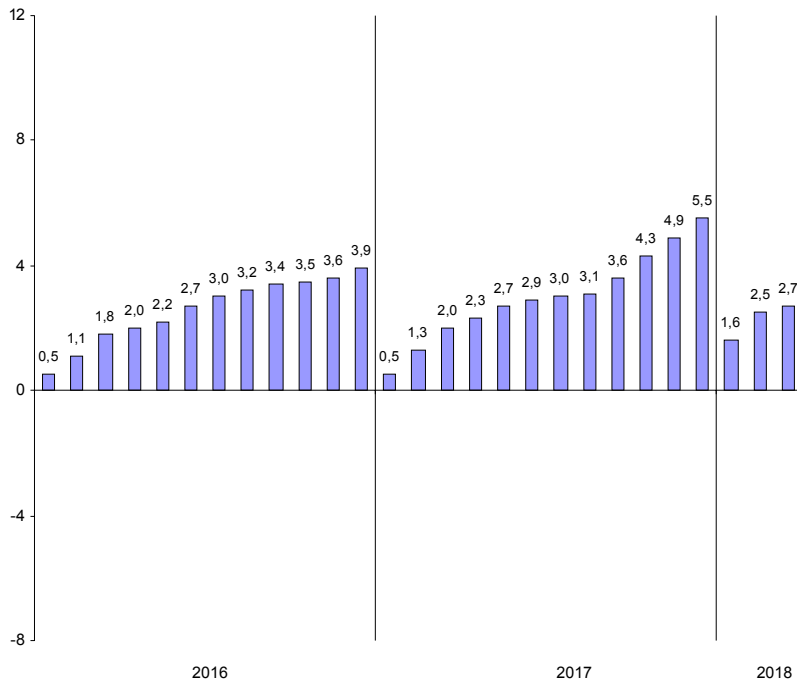
в действующих ценах

	Млн. рублей	В % к соответ- ствующему периоду 2017	итогу	Справочно: январь- март 2017, в % к итогу
компьютеров, электронных и оптических изделий	22023	106,0	0,7	0,8
электрического оборудования машин и оборудования, не включенных в другие группировки	19493	114,5	0,6	0,6
автотранспортных средств, прицепов и полуприцепов	26084	94,8	0,9	1,0
прочих транспортных средств и оборудования	101637	104,4	3,3	3,6
мебели	15482	110,1	0,5	0,5
прочих готовых изделий	1700	106,2	0,1	0,1
обеспечение электрической энергией, газом и паром; кондиционирование воздуха	2407	101,3	0,1	0,1
водоснабжение; водоотведение, организация сбора и утилизации отходов, деятельность по ликвидации загрязнений	121996	108,0	4,0	4,2
строительство	13597	115,0	0,4	0,4
торговля оптовая и розничная; ремонт автотранспортных средств и мотоциклов	72780	101,4	2,4	2,6
в том числе торговля:	1457318	108,2	47,9	49,6
оптовая и розничная автотранспортными средствами и мотоциклами и их ремонт	75204	103,1	2,5	2,7
оптовая, кроме оптовой торговли автотранспортными средствами и мотоциклами	1111956	109,5	36,6	37,4
розничная, кроме торговли автотранспорт- ными средствами и мотоциклами	270158	104,5	8,9	9,5
транспортировка и хранение	173862	105,9	5,7	6,0
деятельность гостиниц и предприятий общественного питания	16972	103,9	0,6	0,6
деятельность в области информации и связи	127118	1,9 п.	4,2	2,5
деятельность по операциям с недвижимым имуществом	66954	107,3	2,2	2,3
деятельность профессиональная, научная и техническая	62696	101,7	2,1	2,3
деятельность административная и сопутствующие дополнительные услуги	13581	104,6	0,4	0,5
государственное управление и обеспечение военной безопасности; социальное обеспечение	915	116,9	0,0	0,0
образование	12964	109,4	0,4	0,4
деятельность в области здравоохранения и социальных услуг	35645	112,8	1,2	1,2
деятельность в области культуры, спорта, организации досуга и развлечений	8531	121,2	0,3	0,3
предоставление прочих видов услуг	4426	108,9	0,1	0,1

ДОБЫВАЮЩИЕ И ОБРАБАТЫВАЮЩИЕ ПРОИЗВОДСТВА И ЭНЕРГЕТИКА

Индекс промышленного производства¹⁾ в январе–марте 2018 года по сравнению с январем–мартом 2017 года составил 102,7%.

**Прирост (снижение) промышленного производства
(нарастающим итогом, в % к соответствующему периоду предыдущего года)**



¹⁾ Индекс промышленного производства исчисляется по видам деятельности «Добыча полезных ископаемых», «Обрабатывающие производства», «Обеспечение электрической энергией, газом и паром; кондиционирование воздуха», «Водоснабжение; водоотведение, организация сбора и утилизации отходов, деятельность по ликвидации загрязнений» на основе данных о динамике производства важнейших товаров-представителей (в натуральном и стоимостном выражении). В качестве весов используется структура валовой добавленной стоимости по видам экономической деятельности 2010 базисного года.

САНКТ-ПЕТЕРБУРГ

Индексы промышленного производства по основным видам деятельности¹⁾ в январе–марте 2018 года

	В % к январю-марту 2017
Добыча полезных ископаемых	71,9
Обрабатывающие производства	101,2
Обеспечение электрической энергией, газом и паром; кондиционирование воздуха	113,9
Водоснабжение; водоотведение, организация сбора и утилизации отходов, деятельность по ликвидации загрязнений	115,2

Индексы промышленного производства по видам деятельности в составе обрабатывающих производств в январе–марте 2018 года

	В % к январю-марту 2017
Производство:	
пищевых продуктов	95,4
напитков	99,7
табачных изделий	81,7
текстильных изделий	82,1
одежды	123,2
кожи и изделий из кожи	37,2
изделий из дерева и пробки, кроме мебели, изделий из соломки и материалов для плетения, обработка древесины	105,0
бумаги и бумажных изделий	102,0
деятельность полиграфическая и копирование носителей информации	103,1
химических веществ и химических продуктов	113,8
лекарственных средств и материалов, применяемых в медицинских целях	114,9
резиновых и пластмассовых изделий	108,1
прочей неметаллической минеральной продукции	97,6
металлургическое	103,5
готовых металлических изделий, кроме машин и оборудования	62,7
компьютеров, электронных и оптических изделий	92,8
электрического оборудования	116,1
машин и оборудования, не включенных в другие группировки	115,6
автотранспортных средств, прицепов и полуприцепов	105,9
прочих транспортных средств и оборудования	83,1
мебели	1,6 р.
прочих готовых изделий	88,3

¹⁾ Без учета объемов производства обособленных подразделений головной организации, ведущих производственную деятельность в других субъектах РФ.

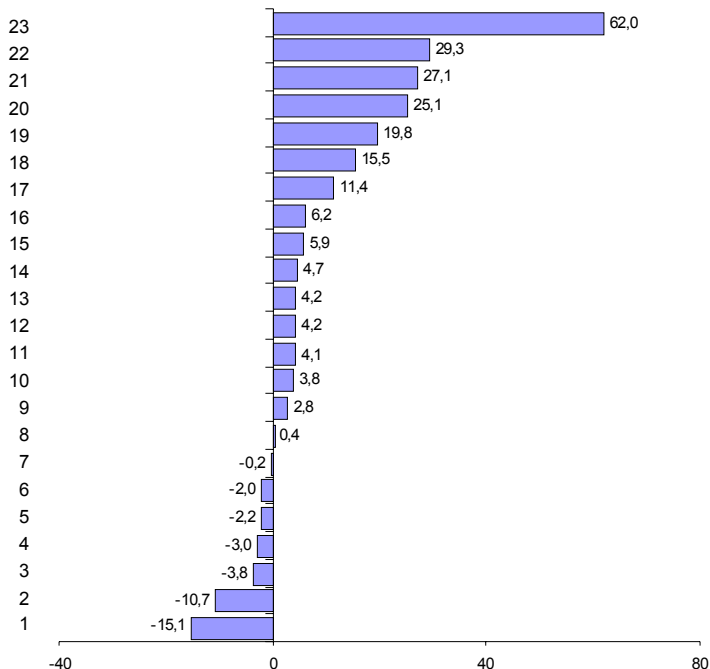
**Объем отгруженных товаров
собственного производства, выполненных работ и услуг
по видам деятельности¹⁾ в январе–марте 2018 года**

в действующих ценах

	<i>Млн. рублей</i>	<i>В % к январю- марту 2017</i>
Добыча полезных ископаемых	4223	89,6
Обрабатывающие производства	599558	112,9
из них производство:		
пищевых продуктов	44883	104,2
напитков	11461	97,0
табачных изделий	11882	89,3
текстильных изделий	2000	1,6 п.
одежды	2394	105,9
кожи и изделий из кожи	790	115,5
изделий из дерева и пробки, кроме мебели, изделий из соломки и материалов для плетения, обработка древесины	2222	111,4
бумаги и бумажных изделий	6496	125,1
деятельность полиграфическая и копирование носителей информации	4351	104,7
кокса и нефтепродуктов	249050	127,1
химических веществ и химических продуктов	17251	104,2
лекарственных средств и материалов, применяемых в медицинских целях	5520	84,9
резиновых и пластмассовых изделий	7669	100,4
прочей неметаллической минеральной продукции	7361	99,8
металлургическое	22247	129,3
готовых металлических изделий, кроме машин и оборудования	23296	97,8
компьютеров, электронных и оптических изделий	24815	103,8
электрического оборудования	17105	104,1
машин и оборудования, не включенных в другие группировки	19913	96,2
автотранспортных средств, прицепов и полуприцепов	91177	106,2
прочих транспортных средств и оборудования	13550	102,8
мебели	1560	119,8
прочих готовых изделий	2966	98,0
Обеспечение электрической энергией, газом и паром; кондиционирование воздуха	56159	108,0
Водоснабжение; водоотведение, организация сбора и утилизации отходов, деятельность по ликвидации загрязнений	12669	118,3

¹⁾ По "чистым" видам экономической деятельности, включая объемы отгрузки обособленных подразделений головной организации, ведущих производственную деятельность в других субъектах РФ; по сопоставимому кругу организаций.

Темпы прироста (снижения) отгруженной продукции обрабатывающих производств в январе–марте 2018 года (в % к январю–марту 2017 года)



- | | |
|---|--|
| Производство: | 11 – электрического оборудования |
| 1 – лекарственных средств и материалов, применяемых в медицинских целях | 12 – химических веществ и химических продуктов |
| 2 – табачных изделий | 13 – пищевых продуктов |
| 3 – машин и оборудования, не включенных в другие группировки | 14 – деятельность полиграфическая и копирование носителей информации |
| 4 – напитков | 15 – одежды |
| 5 – готовых металлических изделий, кроме машин и оборудования | 16 – автотранспортных средств, прицепов и полуприцепов |
| 6 – прочих готовых изделий | 17 – изделий из дерева и пробки, кроме мебели, изделий из соломки и материалов для плетения, обработка древесины |
| 7 – прочей неметаллической минеральной продукции | 18 – кожи и изделий из кожи |
| 8 – резиновых и пластмассовых изделий | 19 – мебели |
| 9 – прочих транспортных средств и оборудования | 20 – бумаги и бумажных изделий |
| 10 – компьютеров, электронных и оптических изделий | 21 – кокса и нефтепродуктов |
| | 22 – металлургическое |
| | 23 – текстильных изделий |

СТРОИТЕЛЬСТВО

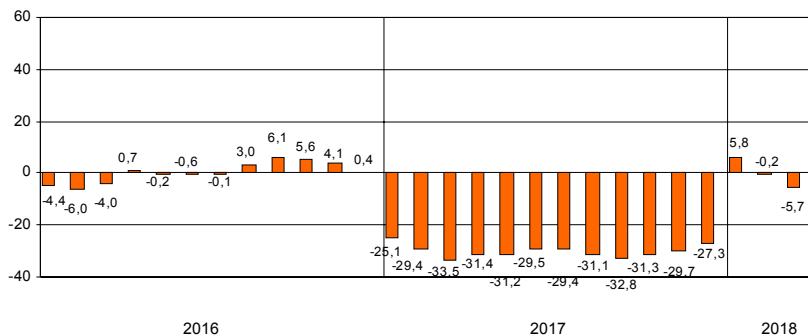
Объем работ по виду деятельности "строительство" в январе–марте 2018 года составил 85,1 млрд. рублей, что в сопоставимых ценах на 5,7% меньше, чем в январе–марте 2017 года.

Объем работ, выполненных по виду деятельности "строительство"

	2017			2018		
	млн. рублей	в % к соответствующему периоду предыдущего года	предыдущему месяцу	млн. рублей	в % к соответствующему периоду предыдущего года	предыдущему месяцу
январь	23896	74,9	37,2	27738	105,8	44,9
февраль	26001	67,0	104,8	26365	94,0	93,3
март	32712	67,1	128,1	30972	85,8	116,7
I квартал	82609	66,5	х	85075	94,3	х
апрель	36357	73,6	112,4			
май	34586	69,6	93,2			
июнь	47810	76,7	138,5			
I полугодие	201362	70,5	х			
июль	43113	71,1	88,0			
август	41924	60,1	95,0			
сентябрь	45372	57,7	107,7			
январь–сентябрь	331771	67,2	х			
октябрь	49877	81,9	108,4			
ноябрь	50742	85,4	102,4			
декабрь	65386	94,3	130,2			
январь–декабрь	497776	72,7	х			

На конец марта 2018 года общий объем заказов (контрактов) на проведение строительного подряда организациями (без субъектов малого предпринимательства) в последующие периоды составил 30,9 млрд. рублей. Организаниями различных видов деятельности в январе–марте 2018 года выполнено хозяйственным способом строительно-монтажных работ на 64,4 млн. рублей.

Прирост (снижение) объема работ, выполненных по виду деятельности "строительство" (нарастающим итогом, в % соответствующему периоду предыдущего года)



САНКТ-ПЕТЕРБУРГ

*Ввод в действие производственных мощностей
и объектов социальной инфраструктуры в январе–марте 2018 года*

	<i>Единицы измерения мощностей</i>	<i>Введено</i>
<i>Обрабатывающая промышленность</i>		
Производственные здания	тыс. м ² общей площади	7,3
<i>Водоснабжение; водоотведение, организация сбора и утилизации отходов, деятельность по ликвидации загрязнений</i>		
Водопроводные сети	км	3,7
Канализационные сети	–“–	1,3
<i>Торговля оптовая и розничная; ремонт автотранспортных средств и мотоциклов</i>		
Автозаправочные станции	ед.	3
<i>Транспортировка и хранение</i>		
Автомобильные дороги общего пользования	км	5,6
<i>Образование</i>		
Дошкольные образовательные организации	мест	390

Ввод в действие жилых домов в январе–марте 2018 года составил 737,5 тыс. м², что на 34,0% меньше, чем в январе–марте 2017 года.

Ввод в действие жилых домов

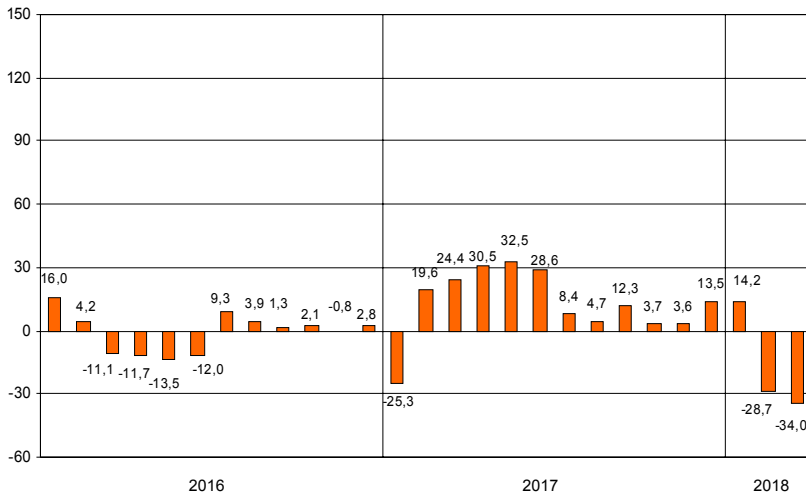
	2017				2018			
	введено		в % к соответствующему периоду предыдущего года		введено		в % к соответствующему периоду предыдущего года	
	общей площади, тыс. м ²	квар-тир	общая площадь	квар-тиры	общей площади, тыс. м ²	квар-тир	общая площадь	квар-тиры
январь	527,2	11489	74,7	84,7	602,2	13500	114,2	117,5
февраль	423,6	7685	4,7 п.	8,8 п.	76,1	971	18,0	12,6
март	166,1	4193	1,6 п.	2,3 п.	59,2	806	35,6	19,2
I квартал	1116,9	23367	124,4	143,4	737,5	15277	66,0	65,4
апрель	154,5	3051	2,0 п.	2,9 п.				
май	187,1	3393	148,2	1,5 п.				
июнь	177,4	3148	103,5	106,7				
I полугодие	1635,9	32959	128,6	146,1				
июль	220,2	4561	50,0	61,7				
август	104,1	2171	65,1	66,2				
сентябрь	247,4	5194	2,6 п.	2,9 п.				
январь–сентябрь	2207,6	44885	112,3	128,3				
октябрь	106,5	1694	40,3	30,8				
ноябрь	134,6	2310	101,1	98,0				
декабрь	1087,4	20619	144,5	141,5				
январь–декабрь	3536,1	69508	113,5	121,0				

Ввод в действие жилых домов

организациями различных форм собственности в январе–марте 2018 года

	Введено общей площади, тыс. м ²	В % к	
		соответствующему периоду 2017	итогу
Всего	737,5	66,0	100
российская	728,2	96,9	98,7
государственная	8,2	х	1,1
частная	720,0	95,8	97,6
в том числе за счет собственных средств граждан и с помощью кредитов банков (266 домов)	51,7	2,2 п.	7,0
иностранная	9,3	29,7	1,3

**Прирост (снижение) ввода в действие жилых домов
(нарастающим итогом, в % к соответствующему периоду предыдущего года)**



ТРАНСПОРТ

Транспортировка и хранение¹⁾

Объем услуг по транспортировке и хранению, оказанных организациями Санкт-Петербурга (без субъектов малого предпринимательства), в январе–марте 2018 года составил 151,5 млрд. рублей и в действующих ценах увеличился по сравнению с январем–мартом 2017 года на 7,3%.

Динамика коммерческих перевозок грузов и грузооборота автотранспорта организаций всех видов экономической деятельности²⁾ в 2018 году (без субъектов малого предпринимательства)

	Перевезено грузов			Грузооборот		
	тыс. тонн	в % к соот- ветствующе- му пе- риоду 2017	справочно: 2017 в % к 2016	млн. тонно-км	в % к соот- ветствующе- му пе- риоду 2017	справочно: 2017 в % к 2016
январь	545,1	1,6 р.	118,5	162,4	127,8	129,6
февраль	605,5	1,5 р.	118,8	183,5	122,5	135,2
март	733,9	1,7 р.	118,6	231,2	124,7	1,6 р.
I квартал	1884,5	1,6 р.	118,7	577,1	124,9	142,0

¹⁾ Включая почтовые и курьерские услуги.

²⁾ Темпы роста (снижения) рассчитаны по сопоставимому кругу организаций.

САНКТ-ПЕТЕРБУРГ

Динамика перевозок пассажиров и пассажирооборота организаций автомобильного транспорта

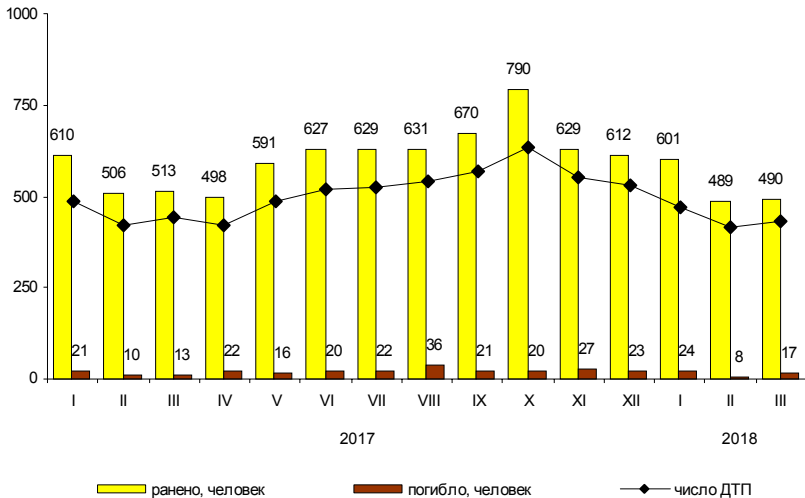
	Перевезено пассажиров			Пассажирооборот		
	млн. человек	в % к соответ- ствующему периоду предыду- щего года	предыду- щему месяцу	млн. пасс-км	в % к соответ- ствующему периоду предыду- щего года	предыду- щему месяцу
2017						
январь	42,3	107,1	88,3	242,3	104,4	90,2
февраль	42,6	97,3	100,7	240,0	97,4	99,1
март	49,6	100,8	116,4	277,6	100,3	115,7
I квартал	134,5	101,5	х	759,9	100,6	х
апрель	47,6	97,5	96,0	270,2	97,9	97,3
май	47,3	100,2	99,4	268,6	98,6	99,4
июнь	44,9	102,0	94,9	259,0	100,9	96,4
I полугодие	274,3	100,7	х	1557,7	99,8	х
июль	41,8	105,3	93,1	246,3	102,1	95,1
август	43,0	107,5	102,9	257,0	107,6	104,3
сентябрь	50,8	108,5	118,1	296,7	112,3	115,4
январь-сентябрь	409,9	102,7	х	2357,7	102,3	х
октябрь	53,9	112,3	106,1	306,5	111,7	103,3
ноябрь	52,9	111,1	98,1	299,3	110,5	97,8
декабрь	53,2	111,1	100,6	297,5	110,8	99,4
январь-декабрь	569,9	105,1	х	3261,0	104,6	х
2018						
январь	46,6	110,2	87,6	267,1	110,2	89,8
февраль	47,0	110,3	100,9	267,5	111,5	100,1
март	49,8	100,4	106,0	278,4	100,3	104,1
I квартал	143,4	106,6	х	813,0	107,0	х

Аварийность на автомобильном транспорте¹⁾

Сведения о дорожно-транспортных происшествиях в январе–марте 2018 года

	Количество ДТП		Погибло		Ранено	
	единиц	в % к январю-марту 2017	человек	в % к январю-марту 2017	человек	в % к январю-марту 2017
Всего	1345	97,6	49	106,5	1618	97,4
в том числе с участием детей до 16 лет	105	92,1	2	2,0 р.	115	93,5

Динамика дорожно-транспортных происшествий



ДЕЯТЕЛЬНОСТЬ В СФЕРЕ ТЕЛЕКОММУНИКАЦИЙ²⁾

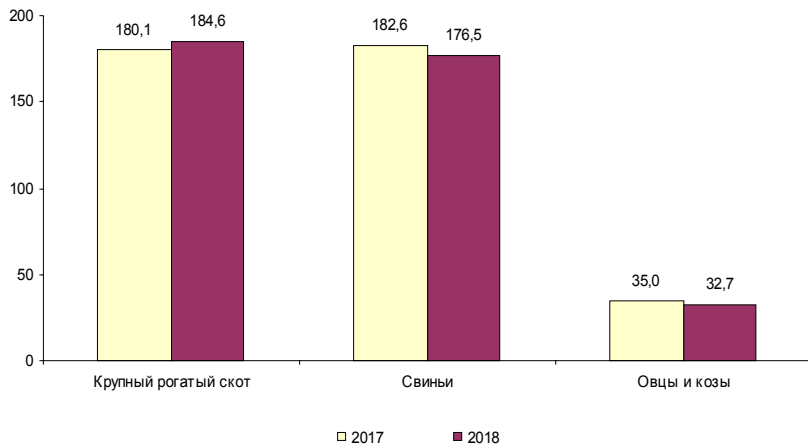
Объем телекоммуникационных услуг, оказанных организациями Санкт-Петербурга (без субъектов малого предпринимательства), в январе–марте 2018 года составил 29,0 млрд. рублей и в действующих ценах увеличился по сравнению с январем–мартом 2017 года на 1,2%.

¹⁾ По предварительным данным Управления государственной инспекции безопасности дорожного движения ГУ МВД России по г. Санкт-Петербургу и Ленинградской области. Помесячное распределение может не совпадать с итогами, приведенными в таблице.

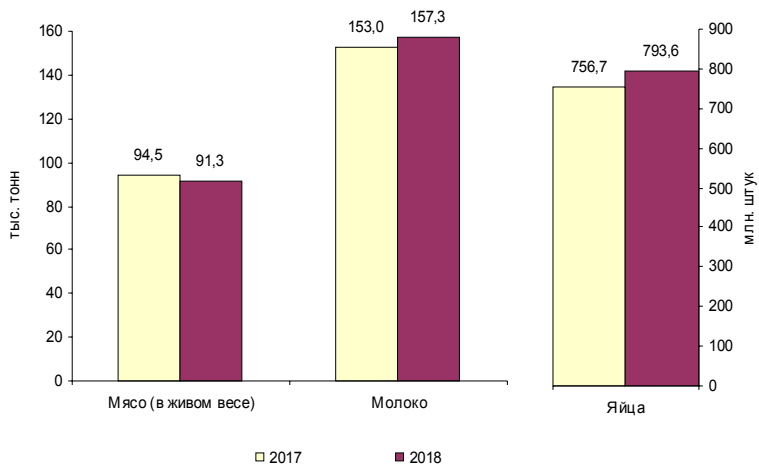
²⁾ Без учета организаций почтовой связи.

На территории Санкт-Петербурга находятся 14 организаций, осуществляющих сельскохозяйственное производство, данные о которых включены в итоговые значения по Ленинградской области. Информация об их деятельности приведена в докладе курсивом.

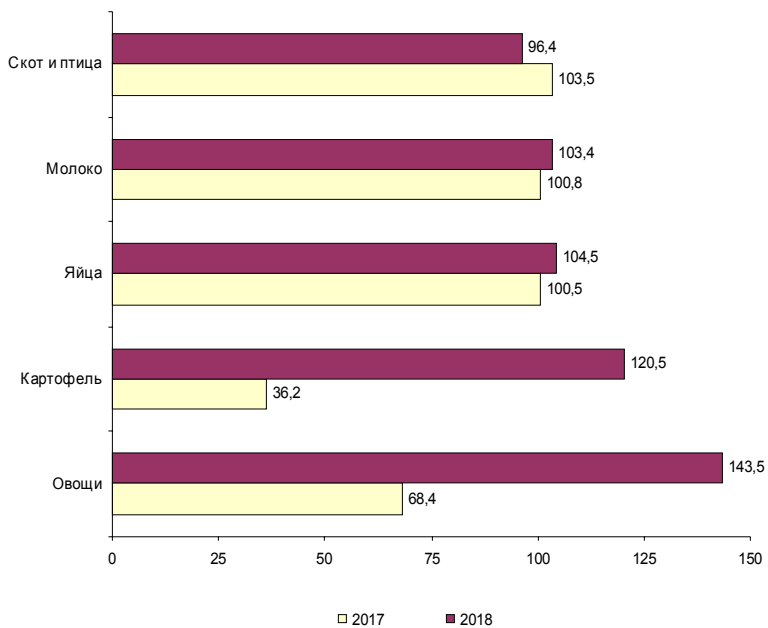
Поголовье скота в хозяйствах всех категорий (на 1 апреля, тыс. голов)



Объем производства основных продуктов животноводства в хозяйствах всех категорий в январе–марте



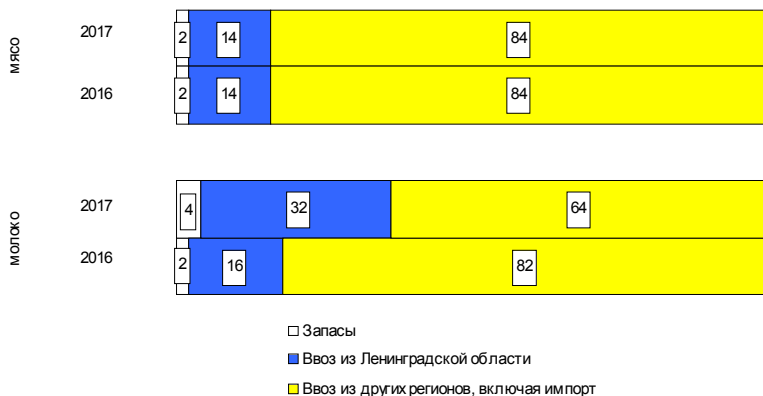
**Объем реализации основных продуктов
сельского хозяйства сельхозорганизациями в январе-марте
(в % к соответствующему периоду предыдущего года)**



**Ресурсы продуктов животноводства и их использование
в Санкт-Петербурге в январе–декабре 2017 года**

	Мясо и мясопродукты			Молоко и молокопродукты		
	тыс. тонн	в % к ресурсам	справочно: январь-декабрь 2016 в % к ресурсам	тыс. тонн	в % к ресурсам	справочно: январь-декабрь 2016 в % к ресурсам
Ресурсы	815,5	100	100	1865,3	100	100
в том числе:						
запасы на начало периода	14,7	1,8	2,3	83,0	4,4	2,3
текущие поступления	800,8	98,2	97,7	1782,3	95,6	97,7
в том числе за счет:						
ввоза из Ленинградской области	114,6	14,1	13,7	603,9	32,4	16,4
ввоза из других регионов России	443,1	54,3	50,5	329,5	17,7	24,3
импорта	243,1	29,8	33,5	848,9	45,5	57,0
Использовано на:						
личное потребление	395,9	48,5	46,0	1650,5	88,5	64,0
запасы на конец периода	11,2	1,4	1,3	80,0	4,3	2,9

Структура ресурсов продуктов животноводства (в %)



САНКТ-ПЕТЕРБУРГ

ОПТОВАЯ ТОРГОВЛЯ

Оборот оптовой торговли в январе–марте 2018 года составил 1819,9 млрд. рублей, что в сопоставимых ценах на 19,2% меньше, чем в январе–марте 2017 года.

Динамика оборота оптовой торговли

	Всего		В том числе организаций оптовой торговли	
	млрд. рублей	в % к соответ- ствующему пе- риоду предыду- щего года	млрд. рублей	в % к соответ- ствующему пе- риоду предыду- щего года
2017				
январь	721,9	1,6 р.	631,7	1,6 р.
февраль	725,2	133,8	626,3	134,4
март	733,2	123,7	620,6	124,3
I квартал	2180,3	136,5	1878,6	138,5
апрель	623,1	117,8	525,3	121,7
май	539,7	111,8	452,2	115,5
июнь	527,3	102,7	439,2	105,8
I полугодие	3870,4	123,9	3295,3	126,8
июль	511,7	105,9	426,8	110,9
август	520,4	103,5	431,8	105,6
сентябрь	517,5	93,1	428,5	95,3
январь–сентябрь	5420,0	116,2	4582,4	119,3
октябрь	608,9	108,0	517,0	109,2
ноябрь	687,4	110,4	583,4	111,8
декабрь	686,8	96,5	574,4	96,4
январь–декабрь	7403,1	113,8	6257,2	116,2
2018				
январь	559,6	75,8	472,8	66,5
февраль	597,1	77,5	500,1	74,5
март	663,2	89,4	550,8	88,2
I квартал	1819,9	80,8	1523,7	78,7

САНКТ-ПЕТЕРБУРГ

Продажа важнейших видов продукции и товаров оптовыми организациями (без субъектов малого предпринимательства) в январе–марте 2018 года

	<i>Продано, тыс. т</i>	<i>В % к январю-марту 2017</i>
Бензин автомобильный	648,8	70,6
Топливо дизельное	759,8	80,8
Крупа	181,4	71,6
Соль пищевая, т	1156,4	117,4
Изделия макаронные и аналогичные мучные изделия, т	666,7	1,8 р.
Масла растительные, т	285,6	127,2
Молоко, кроме сырого	51,1	2,2 р.
Мука, т	1123,7	3,4 р.
Сахар белый свекловичный или тростниковый в твердом состоянии без вкусоароматических или красящих добавок	13,6	10,9 р.

ПОТРЕБИТЕЛЬСКИЙ РЫНОК

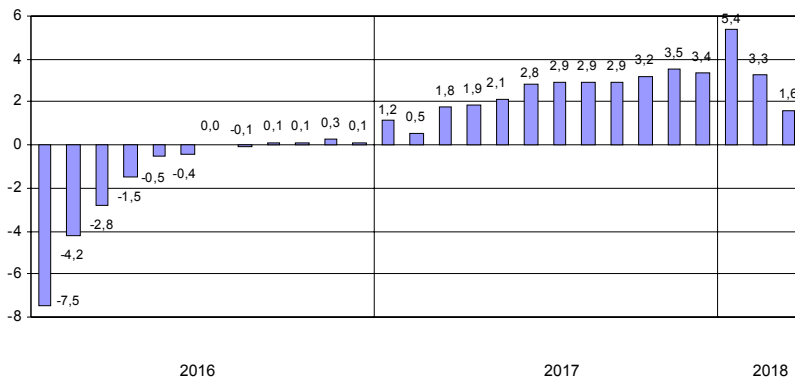
Розничная торговля

Оборот розничной торговли в марте 2018 года составил 110,8 млрд. рублей, что в сопоставимых ценах на 1,6% меньше, чем в марте 2017 года (к февралю 2018 года – 113,3%), в январе–марте, соответственно, 316,0 млрд. рублей (на 1,6% больше).

Динамика оборота розничной торговли

	2017 ¹⁾		2018	
	млрд. рублей	в % к соответствующему периоду предыдущего года	млрд. рублей	в % к соответствующему периоду предыдущего года
январь	98,2	101,2	106,0 ²⁾	105,4
февраль	95,9	99,7	99,2 ²⁾	101,2
март	110,2	104,4	110,8	98,4
I квартал	304,3	101,8	316,0	101,6
апрель	107,6	101,9		
май	109,9	103,3		
июнь	110,7	106,2		
I полугодие	632,5	102,8		
июль	108,2	103,1		
август	108,2	103,0		
сентябрь	109,4	102,9		
январь–сентябрь	958,3	102,9		
октябрь	116,0	105,6		
ноябрь	115,4	106,9		
декабрь	136,6	103,1		
январь–декабрь	1326,3	103,4		

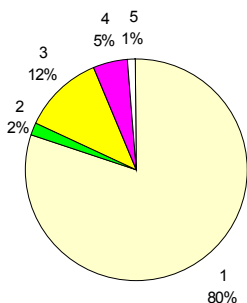
**Прирост (снижение) оборота розничной торговли
(нарастающим итогом, в % к соответствующему периоду предыдущего года)**



1) Помесечная динамика уточнена на основании данных годовых отчетов за 2017 год.

2) Данные изменены за счет уточнения респондентами ранее предоставленной оперативной информации.

Формирование оборота розничной торговли в январе–марте 2018 года



- 1 – коммерческие предприятия, не относящиеся к субъектам малого и среднего предпринимательства
- 2 – средние предприятия
- 3 – малые предприятия
- 4 – индивидуальные предприниматели, торгующие вне рынков
- 5 – продажа товаров на розничных рынках и ярмарках

В структуре оборота розничной торговли удельный вес оборота розничной торговли пищевыми продуктами, включая напитки, и табачными изделиями в январе–марте 2018 года составил 38%, в январе–марте 2017 года – 37%, непродовольственных товаров – 62% (63%).

Товарные запасы в организациях розничной торговли

	2017 ¹⁾			2018		
	млрд. рублей	в % к соответствующему месяцу предыдущего года	обеспеченность запасами в днях торговли	млрд. рублей	в % к соответствующему месяцу предыдущего года	обеспеченность запасами в днях торговли
январь	92,8	130,6	40	103,9 ²⁾	109,4	42
февраль	93,2	124,9	41	102,4 ²⁾	107,6	45
март	95,1	124,8	38	105,3	102,4	41
апрель	89,4	114,8	37			
май	94,0	121,9	38			
июнь	94,3	120,4	39			
июль	94,2	121,1	39			
август	99,0	125,2	41			
сентябрь	98,2	120,5	41			
октябрь	101,3	119,6	40			
ноябрь	98,7	109,2	39			
декабрь	98,3	110,2	32			

¹⁾ Помесячная динамика уточнена на основании данных годовых отчетов за 2017 год.

²⁾ Данные изменены за счет уточнения респондентами ранее предоставленной оперативной информации.

САНКТ-ПЕТЕРБУРГ

Динамика оборота розничной торговли пищевыми продуктами, включая напитки, и табачными изделиями, непродовольственными товарами

	Пищевые продукты, включая напитки, и табачные изделия			Непродовольственные товары		
	млрд. рублей	в % к соответствующему периоду предыдущего года	предыдущему месяцу	млрд. рублей	в % к соответствующему периоду предыдущего года	предыдущему месяцу
2017 ¹⁾						
март	41,0	104,0	110,2	69,2	104,7	117,3
I квартал	113,7	101,4	х	190,6	102,1	х
апрель	39,8	102,7	96,4	67,8	101,4	97,7
май	39,7	101,3	99,0	70,2	104,4	103,3
июнь	38,6	100,5	96,8	72,1	109,4	102,7
I полугодие	231,8	101,5	х	400,7	103,6	х
июль	38,0	101,0	99,3	70,2	104,2	97,4
август	36,9	99,5	99,2	71,3	104,9	101,3
сентябрь	37,8	100,8	103,2	71,6	104,0	100,2
январь-сентябрь	344,5	101,1	х	613,8	103,9	х
октябрь	40,5	103,4	106,7	75,5	106,9	105,0
ноябрь	40,8	105,6	100,1	74,6	107,6	98,5
декабрь	50,9	103,3	124,1	85,7	103,0	114,8
январь-декабрь	476,7	101,9	х	849,6	104,3	х
2018						
январь ²⁾	39,4	108,2	76,4	66,6	103,8	77,5
февраль ²⁾	37,4	99,0	94,4	61,8	102,6	92,8
март	41,9	100,1	111,3	68,9	97,4	111,4
I квартал	118,7	102,3	х	197,3	101,1	х

Прирост (снижение) оборота розничной торговли пищевыми продуктами, включая напитки, и табачными изделиями, непродовольственными товарами (нарастающим итогом, в % к соответствующему периоду предыдущего года)



1) Помесячная динамика уточнена на основании данных годовых отчетов за 2017 год.

2) Данные изменены за счет уточнения респондентами ранее предоставленной оперативной информации.

САНКТ-ПЕТЕРБУРГ

Изъято из оборота отечественных и импортных товаров,
поступивших на потребительский рынок города
в январе–марте 2018 года¹⁾

в % к общему объему проинспектированных товаров

	Отечественные товары	Импортные товары
Продовольственные товары		
мясо и птица	0,6	–
сыры	0,1	–
Непродовольственные товары		
электроосветительная арматура и электрические лампы	5,4	3,3
изделия трикотажные (бельевой и верхний трикотаж)	6,3	36,0
изделия чулочно-носочные	27,3	36,5
изделия швейные	25,3	82,0
обувь кожаная	–	77,1

¹⁾ По данным Территориального управления Федеральной службы по надзору в сфере защиты прав потребителей и благополучия человека.

Общественное питание

Оборот общественного питания в марте 2018 года составил 5,8 млрд. рублей, или 99,1% к марту 2017 года (к февралю 2018 года – 105,8%), в январе–марте, соответственно, 16,9 млрд. рублей (на 2,1% больше)

Динамика оборота общественного питания

	2017 ¹⁾		2018	
	млн. рублей	в % к соответствующему периоду предыдущего года	млн. рублей	в % к соответствующему периоду предыдущего года
январь	5180	101,6	5644 ²⁾	106,7
февраль	5336	102,9	5492 ²⁾	100,8
март	5757	102,2	5819	99,1
I квартал	16273	102,2	16955	102,1
апрель	6218	108,9		
май	6492	107,6		
июнь	6209	105,9		
I полугодие	35192	105,0		
июль	5935	104,6		
август	5839	103,0		
сентябрь	6493	104,7		
январь–сентябрь	53459	104,7		
октябрь	6461	104,3		
ноябрь	6035	105,2		
декабрь	6451	102,3		
январь–декабрь	72406	104,5		

¹⁾ Помесечная динамика уточнена на основании данных годовых отчетов за 2017 год.

²⁾ Данные изменены за счет уточнения респондентами ранее предоставленной оперативной информации.

САНКТ-ПЕТЕРБУРГ

Платные услуги населению

Объем платных услуг, оказанных населению, в Санкт-Петербурге в январе–марте 2018 года составил 117,7 млрд. рублей и в сопоставимых ценах увеличился по сравнению с январем–мартом 2017 года на 1,0%.

Динамика объема платных услуг населению

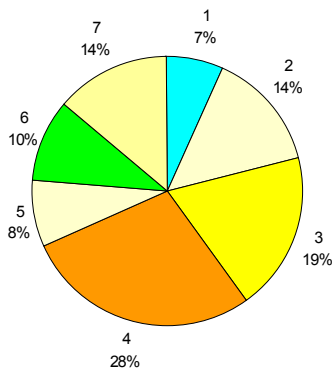
	2017		2018	
	млн. рублей	в % к соответствующему периоду предыдущего года	млн. рублей	в % к соответствующему периоду предыдущего года
январь	36358	103,6	39448	104,4
февраль	36622	99,9	37937	100,1
март	39186	105,1	40279	98,6
I квартал	112166	102,9	117664	101,0
апрель	37766	101,8		
май	39247	104,7		
июнь	39946	104,5		
I полугодие	229125	103,3		
июль	37127	102,5		
август	36501	102,0		
сентябрь	36577	101,9		
январь-сентябрь	339330	102,9		
октябрь	37358	101,4		
ноябрь	38515	98,7		
декабрь	43433	103,3		
январь-декабрь	458636	102,0		

Объем платных услуг населению по видам в январе–марте 2018 года

	Млн. рублей	В % к	январю-марту 2017
		итогу	
Всего	117664	100	101,0
из них:			
бытовые	8139	6,9	102,5
транспортные	16362	13,9	102,6
почтовой связи и курьерские	639	0,6	91,8
телекоммуникационные	22736	19,3	94,0
жилищные	9088	7,7	101,7
коммунальные	24372	20,7	104,7
учреждений культуры	4163	3,6	101,5
туристических агентств, туроператоров и прочие услуги по бронированию и сопутствующие им услуги	982	0,8	101,5
услуги гостиниц и аналогичные услуги по предоставлению временного жилья	3313	2,8	99,1
физической культуры и спорта	1589	1,4	122,3
медицинские	11688	9,9	104,7
специализированных коллективных средств размещения	495	0,4	101,2
ветеринарные	139	0,1	102,2
юридические	1910	1,6	99,1
системы образования	9325	7,9	99,8

Из общего объема платных услуг 4,0% оказано физическими лицами.

Структура платных услуг населению в январе–марте 2018 года



- | | |
|--------------------------|-------------------------|
| 1 – бытовые | 5 – системы образования |
| 2 – транспортные | 6 – медицинские |
| 3 – телекоммуникационные | 7 – другие |
| 4 – жилищно-коммунальные | |

Структура и объем бытовых услуг населению в январе–марте 2018 года

	Млн. рублей	В % к	
		итогу	январю-марту 2017
Всего	8139	100	102,5
из них:			
ремонт, окраска и пошив обуви	226	2,8	98,6
ремонт и пошив швейных, меховых и кожаных изделий, головных уборов и изделий текстильной галантереи, ремонт, пошив и вязание трикотажных изделий	115	1,4	101,3
ремонт и техническое обслуживание бытовой радиоэлектронной аппаратуры, бытовых машин и приборов, ремонт и изготовление металлоизделий	176	2,2	90,3
техобслуживание и ремонт транспортных средств, машин и оборудования	4296	52,8	106,0
химическая чистка и крашение, услуги прачечных	90	1,1	108,7
ремонт и строительство жилья и других построек	488	6,0	100,8
услуги фотоателье	92	1,1	98,8
услуги бань и душевых	222	2,7	97,5
услуги парикмахерских	524	6,4	99,9
ритуальные услуги	1181	14,5	99,3

Из общего объема бытовых услуг 19,2% оказано физическими лицами.

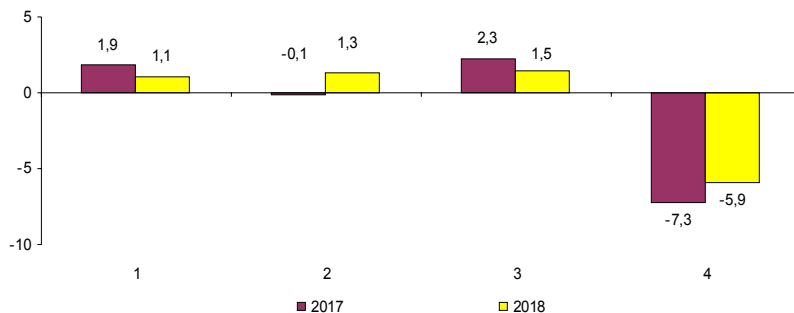
ЦЕНЫ

Индексы цен и тарифов в 2018 году

в % к предыдущему месяцу

	Индекс потребительских цен	Индекс цен производителей промышленных товаров	Сводный индекс цен на продукцию (затраты, услуги) инвестиционного назначения	Индекс тарифов на грузовые перевозки
Январь	100,5	100,1	99,8	90,8
Февраль	100,2	100,3	101,3	103,5
Март	100,4	100,9	100,4	100,1
Март 2018 в % к декабрю 2017	101,1	101,3	101,5	94,1
Справочно: март 2017 в % к декабрю 2016	101,9	99,9	102,3	92,7

**Темпы прироста (снижения) цен и тарифов в марте
(в % к декабрю предыдущего года)**



- 1 – индекс потребительских цен
- 2 – индекс цен производителей промышленных товаров
- 3 – сводный индекс цен на продукцию (затраты, услуги) инвестиционного назначения
- 4 – индекс тарифов на грузовые перевозки

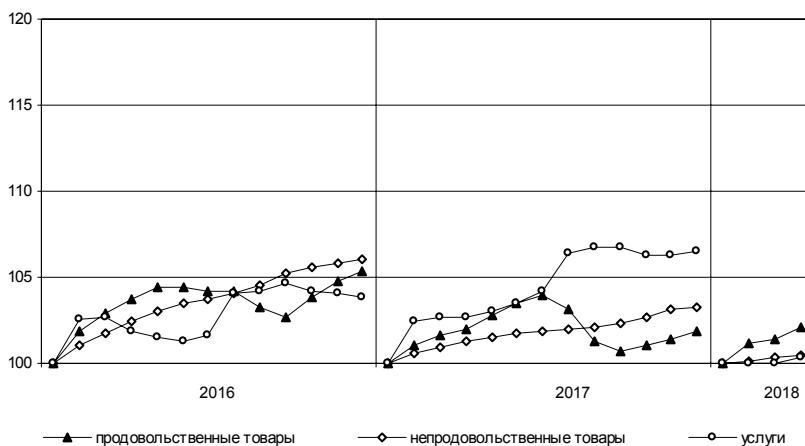
Потребительские цены

Динамика цен в потребительском секторе в 2018 году

в % к предыдущему месяцу

	Индекс потребительских цен	В том числе:		
		продовольственные товары	непродовольственные товары	платные услуги населению
Январь	100,5	101,2	100,2	100,02
Февраль	100,2	100,3	100,2	100,02
Март	100,4	100,7	100,1	100,4
Март 2018 в % к декабрю 2017	101,1	102,1	100,5	100,4
Справочно:				
март 2017 в % к декабрю 2016	101,9	102,0	101,3	102,7

Темпы роста цен (в % к декабрю предыдущего года)



САНКТ-ПЕТЕРБУРГ

Максимальное и минимальное изменение цен на отдельные продовольственные товары в марте 2018 года

в % к предыдущему месяцу

Наименование группы	Индекс цен в среднем по группе	Максимальное и минимальное изменение цен внутри группы	
		товары	индекс цен
Мясо и птица	99,5	Говядина (кроме бескостного мяса)	100,3
		Куры	98,3
Колбасные изделия и продукты из мяса и птицы	100,4	Колбаса вареная	101,4
		Кулинарные изделия из птицы	99,7
Рыба	100,5	Креветки мороженые неразделанные	101,0
		Рыба мороженая разделанная	99,8
Масло и жиры	100,3	Масло оливковое	101,5
		Маргарин	99,5
Молоко и молочная продукция	100,4	Молоко стерилизованное	102,0
		Смеси сухие молочные для детского питания	98,5
Сыры	99,6	Сыры плавленые	100,5
		Сыры твердые	99,4
Кондитерские изделия	100,1	Конфеты шоколадные	100,9
		Карамель	99,3
Хлеб и хлебобулочные изделия	100,3	Булочные изделия из муки высшего сорта	100,8
		Хлопья из злаков (сухие завтраки)	100,1
Крупы и бобовые	99,5	Пшено	101,3
		Крупа гречневая	97,4
Флодоовощная продукция, включая картофель	104,1	Капуста свежая	122,1
		Лимоны	96,8
Алкогольные напитки	100,2	Пиво отечественное	101,1
		Водка	99,6

В марте 2018 года из плодоовощной продукции виноград подорожал на 12,2%, морковь – на 10,0, бананы – на 9,7, картофель – на 7,0, лук репчатый – 6,5, при этом снизились цены на огурцы свежие – 3,0, апельсины – 0,9, чеснок – 0,5%. Прирост цен отмечался на яйца – 5,0%, сахарный песок – 1,8, сырki творожные – 1,7, рис – 0,9, соль – 0,8%. Снизились цены на муку – 0,8%, свинину (кроме бескостного мяса) – 0,7, окорочка куриные, масло подсолнечное – 0,4%.

САНКТ-ПЕТЕРБУРГ

Максимальное и минимальное изменение цен
на отдельные непродовольственные товары в марте 2018 года

% к предыдущему месяцу

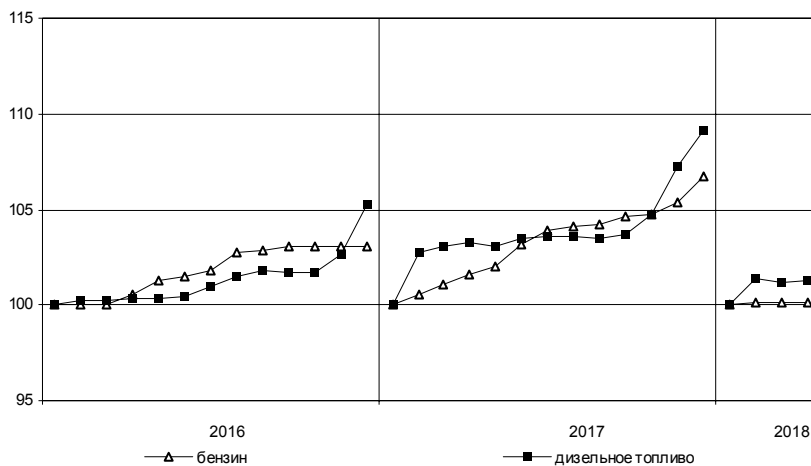
Наименование группы	Индекс цен в среднем по группе	Максимальное и минимальное изменение цен внутри группы	
		товары	индекс цен
Одежда	100,1	Сорочка для мальчиков дошкольного возраста	101,8
		Пиджак, жакет женский	98,3
Трикотажные изделия	100,1	Джемпер мужской	100,7
		Футболка детская	99,1
Чулочно-носовые изделия	99,7	Носки детские	101,1
		Колготки женские	99,4
Обувь	100,1	Туфли женские закрытые из искусственной кожи	100,9
		Полуботинки мужские из натуральной кожи	99,8
Моющие и чистящие средства	100,3	Мыло хозяйственное	101,3
		Порошок стиральный	99,4
Парфюмерно-косметические товары	99,99	Тушь для ресниц	101,4
		Туалетная вода	99,4
Галантерея	99,6	Бюстгальтер	101,0
		Сумка женская из натуральной кожи	98,3
Табачные изделия	101,5	Сигареты с фильтром зарубежных марок	101,8
		Сигареты с фильтром отечественные	101,0
Мебель	100,1	Шкаф-вешалка для прихожей	100,5
		Стол обеденный	99,8
Посуда	100,02	Кастрюля	100,2
		Рюмка, фужер	99,8
Электротовары	100,0	Батарейки электрические	102,2
		Электрочайник	96,8
Бумажно-беловые и канцелярские товары	100,5	Альбом для рисования	101,5
		Подгузники детские (памперсы)	99,96
Печатные издания	100,1	Книга	100,4
		Ежедневная газета	100,0
Телерадиотовары	98,4	Флеш-накопитель USB	100,4
		Телевизор	98,3
Персональные компьютеры и средства связи	99,7	Телефонный аппарат сотовой связи	102,0
		Монитор для настольного компьютера	97,9
Строительные материалы	100,4	Металлочерепица	102,6
		Цемент	99,7
Медикаменты	101,3	Настойка пустырника	105,3
		Эссенциале форте	97,4

САНКТ-ПЕТЕРБУРГ

Изменение цен на рынке автомобильного топлива в марте 2018 года

	Средние цены, в рублях за 1 литр	В % к	
		февралю 2018	декабрю 2017
Бензин	40,95	100,03	100,1
марки АИ-92	38,26	100,02	100,2
марки АИ-95	41,41	100,03	100,03
марки АИ-98	48,19	100,02	100,6
Дизельное топливо	41,24	100,04	101,3

Изменение цен на автомобильное топливо (в % к декабрю предыдущего года)



САНКТ-ПЕТЕРБУРГ

Максимальное и минимальное изменение цен и тарифов на отдельные виды платных услуг в марте 2018 года

в % к предыдущему месяцу

Наименование группы	Индекс цен и тарифов в среднем по группе	Максимальное и минимальное изменение цен внутри группы	
		товары	индекс цен
Бытовые услуги	100,7	Помывка в бане	103,1
		Ремонт квартир	100,1
Медицинские услуги	100,3	УЗИ брюшной полости	102,2
		Лечебный массаж	100,0

В марте 2018 года услуги гостиниц подорожали на 11,9%, ветеринарные – на 2,4, зарубежного туризма – на 1,3%.

Цены и тарифы на жилищно-коммунальные услуги в марте 2018 года

	В рублях	В % к	
		февралю 2018	декабрю 2017
Содержание и ремонт жилья в государственном и муниципальном жилищных фондах ¹⁾ , м ²	26,63	100,0	100,0
Наем жилых помещений в государственном и муниципальном жилищных фондах ²⁾ , м ²	2,37	100,0	100,0
Оплата эксплуатационных расходов в приватизированных квартирах, м ²	26,63	100,0	100,0
Оплата эксплуатационных расходов в домах ЖСК, м ²	26,63	100,0	100,0
Взносы на капитальный ремонт ³⁾ , м ²	3,74	100,0	100,0
Водоснабжение холодное по счетчикам, м ³	27,99	100,0	100,0
Водоотведение по счетчикам, м ³	27,99	100,0	100,0
Отопление, Гкал	1678,72	100,0	100,0
Водоснабжение горячее по счетчикам, м ³	100,72	100,0	100,0
Электричество (в квартирах без электроплит), 100 кВт-ч	432,00	100,0	100,0
Газ сетевой, м ³	5,97	100,0	100,0

¹⁾ Без учета платы за содержание и ремонт автоматически запирающихся устройств дверей подъездов многоквартирного дома, за содержание и ремонт систем автоматизированной противопожарной защиты, за содержание и текущий ремонт внутридомовых инженерных систем газоснабжения, за эксплуатацию коллективных (общедомовых) приборов учета используемых энергетических ресурсов, за содержание и текущий ремонт систем экстренного оповещения населения об угрозе возникновения или о возникновении чрезвычайных ситуаций.

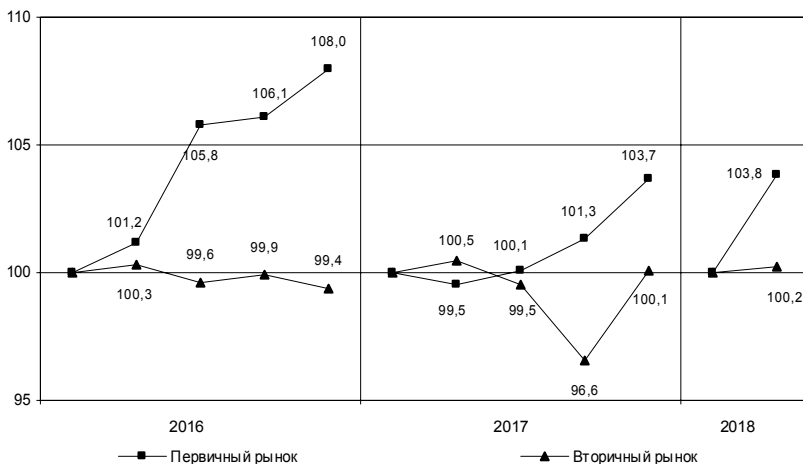
²⁾ Для жилых помещений государственного жилищного фонда Санкт-Петербурга в панельных домах.

³⁾ Для типов многоквартирных домов «панельные «новое строительство», постройки после 1980 г.» или «дома, построенные после 1999 года, категории «новое строительство панельные».

Цены на рынке жилья¹⁾

В I квартале 2018 года средняя цена 1 м² общей площади квартир на первичном рынке жилья составила 106571 рублей, на вторичном – 88560 рублей.

Индексы цен на первичном и вторичном рынках жилья (на конец периода, в % к IV кварталу предыдущего года)



Средние цены и индексы цен на рынке жилья в I квартале 2018 года

на конец периода

	Первичный рынок		Вторичный рынок	
	рублей за 1 м ² общей площади	в % к I квар-талу 2017	рублей за 1 м ² общей площади	в % к I квар-талу 2017
Квартиры	106571	108,9	88560	102,2
элитные	175507	102,9	–	–
улучшенного качества	119860	107,4	127864	120,4
среднего качества (типовые)	98206	110,2	84447	99,5
низкого качества	–	–	82961	104,4

¹⁾ Информация о средних ценах формируется на основании сведений, полученных от организаций, осуществляющих операции с недвижимостью, о фактической стоимости проданных квартир и их общей площади.

Цены производителей

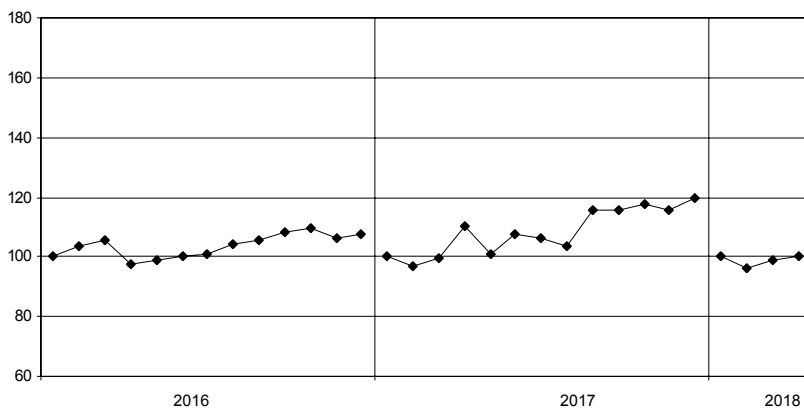
Индексы цен производителей промышленных товаров

Индекс цен производителей промышленных товаров в марте 2018 года по сравнению с февралем 2018 года составил 100,9%, с декабрем 2017 года – 101,3%.

Индексы цен производителей промышленных товаров по отдельным видам экономической деятельности

	Март 2018 в % к		Справочно: март 2017 в % к декабрю 2016
	февралю 2018	декабрю 2017	
Обрабатывающие производства	100,9	101,6	99,2
из них производство:			
пищевых продуктов	99,8	99,5	97,8
напитков	101,1	101,4	89,1
табачных изделий	109,1	114,4	103,1
текстильных изделий	102,2	102,2	107,3
одежды	96,5	99,5	100,7
бумаги и бумажных изделий	101,8	102,7	97,8
химических веществ и химических продуктов	99,7	101,0	100,3
лекарственных средств и материалов, применяемых в медицинских целях	100,0	101,2	100,5
резиновых и пластмассовых изделий	98,9	100,4	100,2
прочей неметаллической минеральной продукции	107,1	102,1	104,3
металлургическое производство	99,9	99,3	109,9
готовых металлических изделий, кроме машин и оборудования	104,2	108,3	95,4
компьютеров, электронных и оптических изделий	95,2	97,6	95,9
электрического оборудования	99,8	96,7	99,6
машин и оборудования, не включенных в другие группировки	101,1	102,7	99,8
автотранспортных средств, прицепов и полуприцепов	101,3	101,8	106,4
Обеспечение электрической энергией, газом и паром; кондиционирование воздуха	101,2	100,2	108,5
в том числе:			
производство, передача и распределение электроэнергии	102,0	100,4	109,9
производство, передача и распределение пара и горячей воды; кондиционирование воздуха	99,98	99,9	99,8
Деятельность в области информации и связи	99,0	101,0	97,9
в том числе деятельность издательская	99,0	101,0	97,9

**Изменение средних цен производителей на электроэнергию
(в % к декабрю предыдущего года)**



Средние цены производителей на электроэнергию в 2018 году

	<i>В рублях за тыс. кВт-ч</i>
январь	4106,82
февраль	4265,03
март	4358,80

САНКТ-ПЕТЕРБУРГ

Индексы цен на продукцию инвестиционного назначения

Сводный индекс цен строительной продукции в марте 2018 года по сравнению с мартом 2017 года составил 105,1%.

Индексы цен строительной продукции

в % к предыдущему месяцу

	Сводный индекс цен на продукцию (затраты, услуги) инвестиционного назначения	В том числе индексы цен:		
		на строительные монтажные работы	на приобретение машин и оборудования инвестиционного назначения	на прочую продукцию (затраты, услуги) инвестиционного назначения
Январь	99,8	100,4	98,9	100,1
Февраль	101,3	101,9	100,4	100,2
Март	100,4	100,7	100,2	100,1
Март 2018 в % к декабрю 2017	101,5	103,1	99,5	100,4
Справочно: март 2017 в % к декабрю 2016	102,3	102,3	100,4	116,1

Индексы цен приобретения по отдельным группам строительных материалов

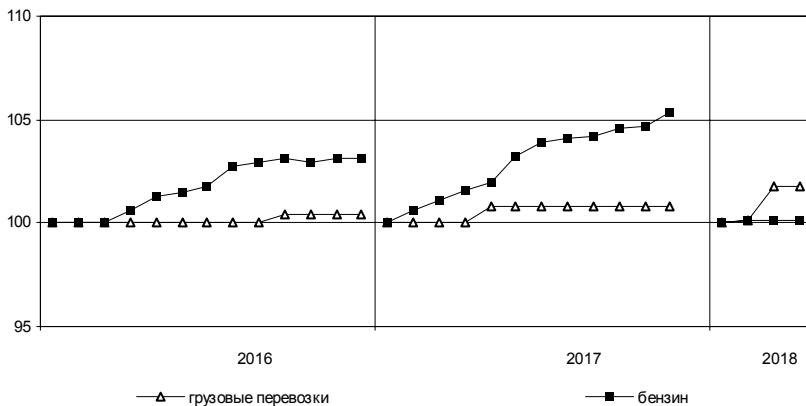
	Март 2018 в % к		Справочно: март 2017 в % к декабрю 2016
	марту 2017	декабрю 2017	
Цементы общестроительные	113,2	101,0	94,1
Сталь арматурная	105,4	107,2	109,7
Кабели и арматура кабельная	–	125,9	–
Бетон товарный	126,4	104,6	91,8
Растворы строительные	98,8	115,8	122,3
Щебень	122,7	116,9	106,2
Пески природные прочие	106,6	103,9	85,4

Индексы тарифов на грузовые перевозки

в % к предыдущему месяцу

	Индекс тарифов на грузовые перевозки	В том числе по видам транспорта:					
		железнодорожный	автомобильный	внутренний водный	воздушный	трубопроводный	морской
Январь	90,8	101,3	100,1	113,6	100,0	72,4	72,4
Февраль	103,5	103,5	101,7	128,7	100,0	100,0	144,1
Март	100,1	100,0	100,0	101,3	100,0	100,0	101,5
Март 2018 в % к декабрю 2017	94,1	104,8	101,8	148,2	100,0	72,4	105,8
Справочно:							
март 2017 в % к декабрю 2016	92,7	102,1	100,0	102,9	100,0	64,9	117,2

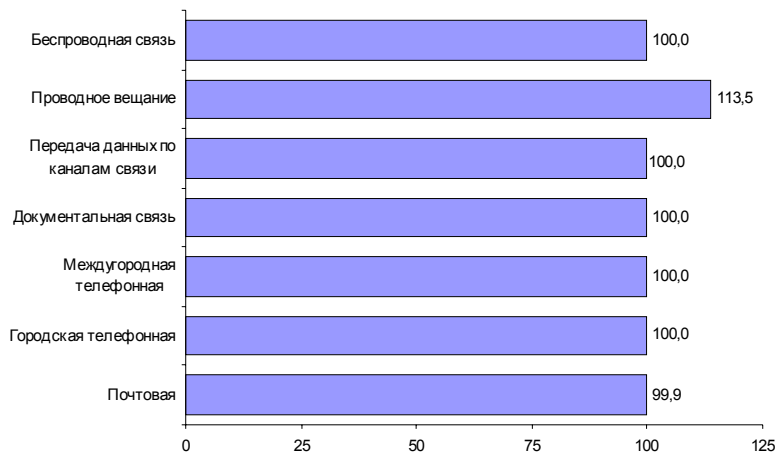
Изменение тарифов на грузовые перевозки автомобильным транспортом и цен на бензин (в % к декабрю предыдущего года)



Индексы тарифов на услуги связи для юридических лиц

В I квартале 2018 года по сравнению с IV кварталом 2017 года индекс тарифов на услуги связи для юридических лиц составил 100,1%, с I кварталом 2017 года – 103,4%.

**Изменение тарифов на услуги связи
в I квартале 2018 года (в % к IV кварталу 2017 года)**



**Индексы цен производителей
сельскохозяйственной продукции**

в % к предыдущему месяцу

	<i>Продукция – всего</i>	<i>В том числе:</i>				
		<i>картофель</i>	<i>овощи</i>	<i>скот и птица</i>	<i>молоко</i>	<i>яйца</i>
Январь	100,4	106,3	106,8	100,3	98,3	101,8
Февраль	98,6	100,4	95,3	98,4	102,4	95,2
Март	100,1	102,6	101,5	98,6	99,0	105,4
Март 2018 в % к декабрю 2017	99,1	109,5	103,2	97,3	99,7	102,1
Справочно: март 2017 в % к декабрю 2016	97,8	100,04	99,0	100,4	102,6	85,6

РЫНОК ТРУДА

Занятость и безработица

Численность работников организаций

В феврале 2018 года в организациях (без субъектов малого предпринимательства) работало 1488 тыс. человек, в том числе штатных работников – 95,2%, на условиях совместительства – 2,4% и по договорам гражданско-правового характера – 2,4% от общего числа работающих.

*Динамика численности работников организаций
(без субъектов малого предпринимательства)*

	Февраль 2018, тысяч	В % к		Январь- февраль 2018 в % к январю- февралю 2017	Справочно:		
		февралю 2017	январю 2018		февраль 2017 в % к	январю 2017	январь- февраль 2017 в % к январю- февралю 2016
Средняя численность работников организаций	1488,5	105,1	100,8	104,8	102,7	99,9	102,9
в том числе:							
работников спи- сочного состава (без внешних совместителей)	1416,8	104,8	100,4	104,5	102,7	99,6	102,9
внешних совместителей ¹⁾	35,3	99,9	101,9	99,7	99,4	101,1	99,5
работников, выпол- нявших работы по договорам гражданско-пра- вового характера ¹⁾	36,4	125,7	113,2	123,7	109,1	111,8	107,1

¹⁾ В эквиваленте полной занятости.

Средняя численность работников организаций
(без субъектов малого предпринимательства)
по видам экономической деятельности¹⁾ в феврале 2018 года

	Всего работников			В том числе:		
	тыс. человек	в % к февралю 2017	% к итогу 2017	работников списочного состава (без внешних совместителей)	внешних совместителей	работников, выполнявших работы по договорам гражданско-правового характера
Всего	1488,5	105,1	100	1416,8	35,3	36,4
в том числе по видам экономической деятельности:						
сельское, лесное хозяйство, охота, рыболовство и рыбоводство	3,1	103,3	0,2	3,0	0,1	0,0
добыча полезных ископаемых	1,9	118,5	0,1	1,8	0,0	0,0
обрабатывающие производства	219,0	107,1	14,7	214,7	2,6	1,7
обеспечение электрической энергией, газом и паром; кондиционирование воздуха	30,2	97,7	2,0	30,0	0,1	0,1
водоснабжение; водоотведение, организация сбора и утилизации отходов, деятельность по ликвидации загрязнений	14,0	100,1	0,9	13,9	0,1	0,1
строительство	58,5	107,1	3,9	56,3	1,1	1,1
торговля оптовая и розничная; ремонт автотранспортных средств и мотоциклов	158,5	107,6	10,6	155,5	1,5	1,5
транспортировка и хранение	144,5	110,1	9,7	141,3	0,9	2,4
деятельность гостиниц и предприятий общественного питания	27,6	97,6	1,9	26,5	0,5	0,6
деятельность в области информации и связи	57,2	112,6	3,8	53,1	0,7	3,4
деятельность финансовая и страховая	58,1	111,8	3,9	50,2	0,5	7,4

¹⁾ По «чистым» видам экономической деятельности.

САНКТ-ПЕТЕРБУРГ

Средняя численность работников организаций
(без субъектов малого предпринимательства)
по видам экономической деятельности¹⁾ в феврале 2018 года (окончание)

	Всего работников			В том числе:		
	тыс. чело- век	в % к		работников списочного состава (без внешних сов- местителей)	внешних совмес- тителей	работников, выполнявших ра- боты по договорам гражданско-право- вого характера
		февралю 2017	итогу			
деятельность по операциям с недвижимым имуществом	33,6	104,6	2,3	31,8	0,8	1,0
деятельность профессиональная, научная и техническая	116,3	104,0	7,8	110,4	3,8	2,0
деятельность административная и сопутствующие дополнительные услуги	36,2	111,3	2,4	33,9	0,6	1,6
государственное управление и обеспечение военной безопасности; социальное обеспечение	91,6	102,5	6,2	89,2	0,3	2,1
образование	216,4	100,5	14,5	198,7	13,4	4,3
деятельность в области здравоохранения и социальных услуг	164,1	101,1	11,0	157,3	5,8	1,0
деятельность в области культуры, спорта, организации досуга и развлечений	49,4	106,0	3,3	42,9	2,0	4,5
предоставление прочих видов услуг	8,1	103,9	0,5	6,1	0,5	1,5

¹⁾ По «чистым» видам экономической деятельности.

Безработица

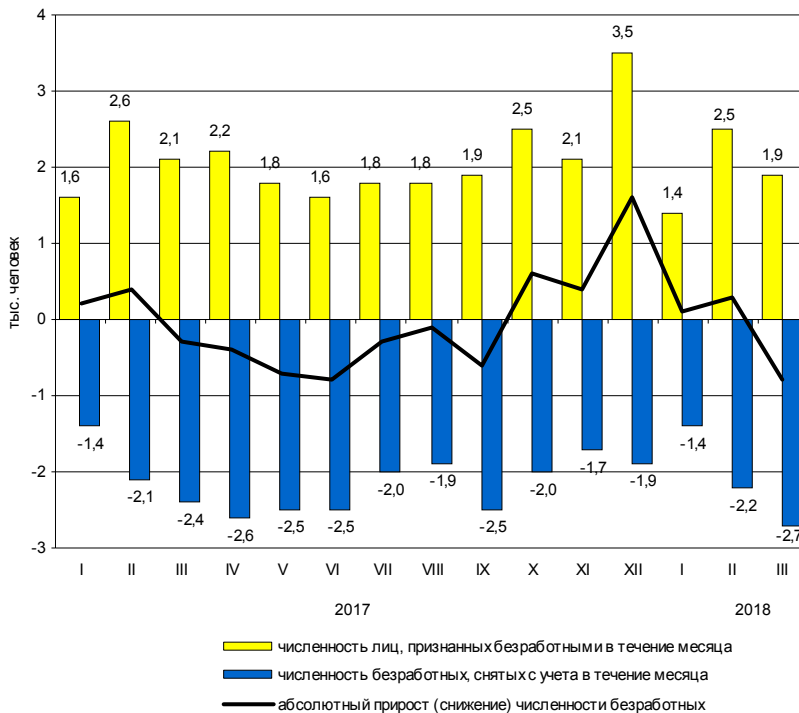
К концу марта 2018 года в государственных учреждениях службы занятости населения состояло на учете 25,0 тыс. не занятых трудовой деятельностью граждан, из них 11,4 тыс. человек имели статус безработного.

Динамика числа незанятых граждан, состоящих на учете в государственных учреждениях службы занятости населения

	Число незанятых граждан, тыс. человек	на конец месяца		
		из них имеют статус безработного		
		тыс. человек	в % к предыдущему месяцу	соответствующему месяцу предыдущего года
2016				
январь	27,5	13,6	101,0	125,9
февраль	28,4	14,6	107,4	118,6
март	30,5	14,5	99,4	112,2
апрель	32,3	14,5	99,6	107,0
май	30,1	14,1	97,2	106,7
июнь	25,1	12,9	91,6	99,3
июль	25,2	12,2	95,0	97,2
август	24,9	11,8	96,5	98,5
сентябрь	24,9	11,1	94,4	94,4
октябрь	25,4	10,9	97,9	93,0
ноябрь	25,5	11,1	101,9	87,8
декабрь	24,5	11,8	106,4	87,3
2017				
январь	25,8	11,9	101,3	87,6
февраль	27,9	12,4	103,8	84,7
март	28,5	12,1	97,6	83,2
апрель	27,1	11,7	96,6	80,7
май	24,4	11,0	94,1	78,1
июнь	22,4	10,1	92,4	78,8
июль	22,0	9,9	97,4	80,9
август	21,7	9,8	98,9	82,9
сентябрь	21,9	9,2	94,3	83,1
октябрь	23,2	9,8	106,2	90,1
ноябрь	24,0	10,2	104,3	92,3
декабрь	23,6	11,8	116,1	100,7
2018				
январь	24,8	11,9	100,7	100,0
февраль	25,8	12,2	102,6	98,8
март	25,0	11,4	93,5	94,7

В марте 2018 года статус безработного получили 1,9 тыс. человек (на 0,2 тыс. человек или на 9,0% меньше, чем в марте 2017 года). Размеры трудоустройства безработных в марте 2018 года были на 0,1 тыс. человек или на 8,1% меньше, чем в аналогичном периоде 2017 года, и составили 0,7 тыс. человек.

**Движение численности безработных, зарегистрированных
в государственных учреждениях службы занятости населения**



На конец марта 2018 года, как и на конец марта 2017 года, уровень зарегистрированной безработицы составил 0,4% к численности рабочей силы.

Потребность организаций в работниках

К концу марта 2018 года нагрузка незанятого населения, состоящего на учете в государственных учреждениях службы занятости населения, на одну заявленную вакансию составила 0,7 человека, как и в конце марта 2017 года.

Динамика потребности организаций в работниках

	Потребность организаций в работниках, заявленная в государственные учреждения службы занятости населения, тыс. человек	на конец месяца		
		Нагрузка незанятого населения на одну заявленную вакансию		соответствующему месяцу предыдущего года
		человек	в % к	
		предыдущему месяцу		
2016				
январь	49,0	0,6	1,5 р.	2,0 р.
февраль	44,4	0,6	100,0	120,0
март	42,4	0,7	116,7	140,0
апрель	43,0	0,8	114,3	1,6 р.
май	48,1	0,6	75,0	120,0
июнь	51,5	0,5	83,3	125,0
июль	52,5	0,5	100,0	125,0
август	55,2	0,5	100,0	125,0
сентябрь	54,4	0,5	100,0	125,0
октябрь	52,4	0,5	100,0	125,0
ноябрь	47,0	0,5	100,0	125,0
декабрь	42,2	0,6	120,0	1,5 р.
2017				
январь	41,5	0,6	100,0	100,0
февраль	40,9	0,7	116,7	116,7
март	39,4	0,7	100,0	100,0
апрель	41,0	0,7	100,0	87,5
май	45,1	0,5	71,4	83,3
июнь	45,2	0,5	100,0	100,0
июль	45,1	0,5	100,0	100,0
август	45,2	0,5	100,0	100,0
сентябрь	44,8	0,5	100,0	100,0
октябрь	43,8	0,5	100,0	100,0
ноябрь	41,4	0,6	120,0	120,0
декабрь	37,9	0,6	100,0	100,0
2018				
январь	35,9	0,7	116,7	116,7
февраль	37,4	0,7	100,0	100,0
март	37,5	0,7	100,0	100,0

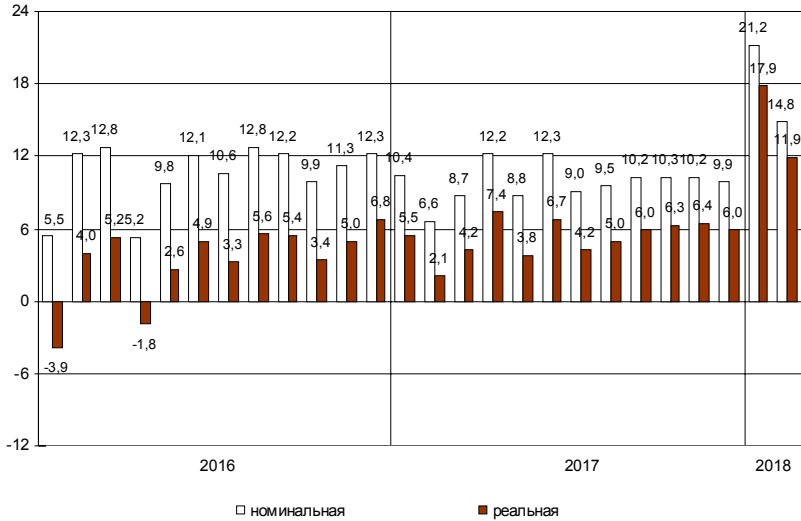
Заработная плата

Средняя номинальная заработная плата, начисленная за февраль 2018 года, составила 57409 рублей. Реальная начисленная заработная плата, рассчитанная с учетом индекса потребительских цен, в феврале 2018 года составила 99,5% к уровню января 2018 года и 111,9% – к уровню февраля 2017 года.

Динамика номинальной и реальной средней заработной платы

	<i>Номинальная начисленная заработная плата в % к</i>		<i>Реальная начисленная заработная плата в % к</i>	
	<i>предыду- щему месяцу</i>	<i>соответст- вующему месяцу предыдущего года</i>	<i>предыду- щему месяцу</i>	<i>соответст- вующему месяцу предыдущего года</i>
2017				
январь	72,4	110,4	71,5	105,5
февраль	104,5	106,6	104,1	102,1
март	107,0	108,7	106,7	104,2
апрель	100,0	112,2	99,6	107,4
май	98,1	108,8	97,6	103,8
июнь	109,9	112,3	109,4	106,7
июль	93,2	109,0	92,9	104,2
август	96,2	109,5	96,7	105,0
сентябрь	102,1	110,2	102,2	106,0
октябрь	102,4	110,3	102,2	106,3
ноябрь	100,9	110,2	100,7	106,4
декабрь	133,1	109,9	132,8	106,0
2018				
январь	80,9	121,2	80,5	117,9
февраль	99,7	114,8	99,5	111,9

**Прирост (снижение) средней номинальной
и реальной начисленной заработной платы
(в % к соответствующему месяцу предыдущего года)**



САНКТ-ПЕТЕРБУРГ

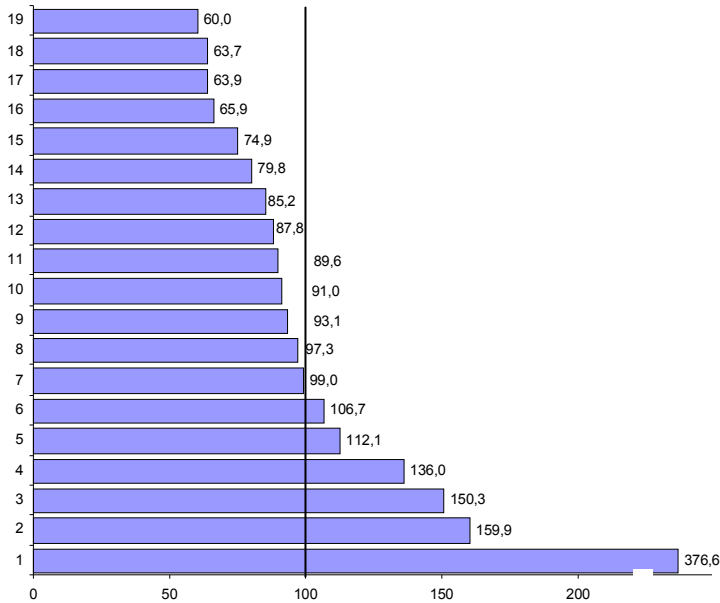
Средняя начисленная заработная плата по видам экономической деятельности¹⁾

в расчете на одного работника

	Февраль 2018, рублей	В % к		
		январю 2018	февралю 2017	среднему уровню
Всего	57409	99,7	114,8	100
в том числе				
по видам экономической деятельности:				
сельское, лесное хозяйство, охота, рыболовство и рыбоводство	36558	105,7	125,3	63,7
добыча полезных ископаемых	216209	131,9	136,3	3,8 р.
обрабатывающие производства	56814	67,3	107,0	99,0
обеспечение электрической энергией, газом и паром; кондиционирование воздуха	55836	100,3	109,0	97,3
водоснабжение; водоотведение, организация сбора и утилизации отходов, деятельность по ликвидации загрязнений	48917	101,2	114,9	85,2
строительство	45833	104,3	123,3	79,8
торговля оптовая и розничная; ремонт автотранспортных средств и мотоциклов	51425	120,6	116,1	89,6
транспортировка и хранение	52256	96,6	113,2	91,0
из них:				
деятельность сухопутного и трубопроводного транспорта	47967	96,5	114,6	83,6
деятельность водного транспорта	93016	101,4	115,7	1,6 р.
деятельность воздушного и космического транспорта	101320	86,9	97,0	1,8 р.
складское хозяйство и вспомогательная транспортная деятельность	53240	99,3	110,2	92,7
деятельность почтовой связи и курьерская деятельность	29236	91,6	107,1	50,9
деятельность гостиниц и предприятий общественного питания	36671	95,7	113,3	63,9
деятельность в области информации и связи	86307	105,5	117,8	1,5 р.
деятельность финансовая и страховая	91824	142,0	104,1	1,6 р.
деятельность по операциям с недвижимым имуществом	43013	104,7	110,9	74,9
деятельность профессиональная, научная и техническая	78100	116,0	110,5	136,0
деятельность административная и сопутствующие дополнительные услуги	37813	110,8	127,4	65,9
государственное управление и обеспечение военной безопасности; социальное обеспечение	50402	107,2	111,8	87,8
образование	53459	107,7	122,1	93,1
деятельность в области здравоохранения и социальных услуг	61278	102,0	125,5	106,7
деятельность в области культуры, спорта, организации досуга и развлечений	64339	86,1	108,7	112,1
предоставление прочих видов услуг	34444	101,5	106,2	60,0

¹⁾ По «чистым» видам экономической деятельности.

Отношение средней начисленной заработной платы по отдельным видам экономической деятельности¹⁾ к среднему уровню по Санкт-Петербургу в феврале 2018 года (в %)



- | | |
|--|---|
| 1 – добыча полезных ископаемых | 12 – государственное управление и обеспечение военной безопасности; социальное обеспечение |
| 2 – деятельность финансовая и страховая | 13 – водоснабжение; водоотведение, организация сбора и утилизации отходов, деятельность по ликвидации загрязнений |
| 3 – деятельность в области информации и связи | 14 – строительство |
| 4 – деятельность профессиональная, научная и техническая | 15 – деятельность по операциям с недвижимым имуществом |
| 5 – деятельность в области культуры, спорта, организации досуга и развлечений | 16 – деятельность административная и сопутствующие дополнительные услуги |
| 6 – деятельность в области здравоохранения и социальных услуг | 17 – деятельность гостиниц и предприятий общественного питания |
| 7 – обрабатывающие производства | 18 – сельское, лесное хозяйство, охота, рыболовство и рыбоводство |
| 8 – обеспечение электрической энергией, газом и паром; кондиционирование воздуха | 19 – предоставление прочих видов услуг |
| 9 – образование | |
| 10 – транспортировка и хранение | |
| 11 – торговля оптовая и розничная; ремонт автотранспортных средств и мотоциклов | |

¹⁾ По «чистым» видам экономической деятельности.

Задолженность организаций по заработной плате

По данным организаций наблюдаемых видов экономической деятельности¹⁾ (без субъектов малого предпринимательства), сообщивших сведения о просроченной задолженности по заработной плате по состоянию на 1 апреля 2018 года, суммарная задолженность составила 192,9 млн. рублей. Объем задолженности по сравнению с 1 марта 2018 года уменьшился на 24,0%, по сравнению с 1 апреля 2017 года увеличился в 2,4 раза.

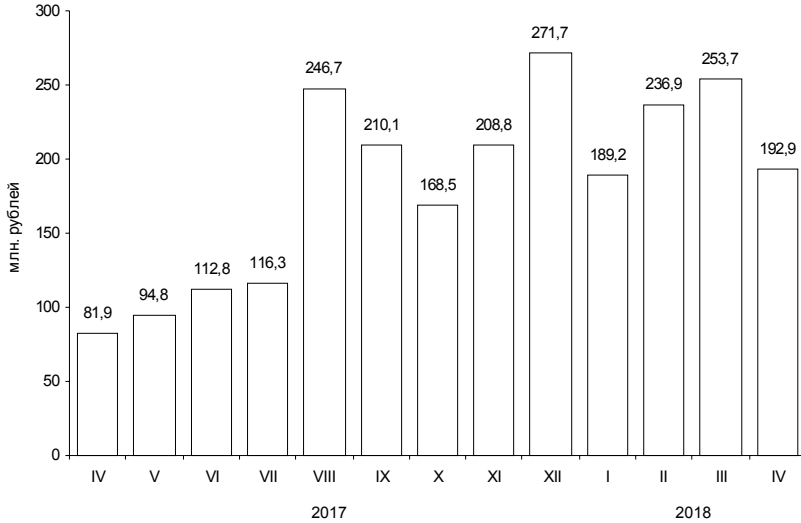
Из общей суммы просроченной задолженности 3,1 млн. рублей приходилось на задолженность, образовавшуюся в 2016 году и ранее.

Просроченная задолженность по заработной плате по видам экономической деятельности на 1 апреля 2018 года

	Млн. руб.	В % к	
		1 марта 2018	итогу
Всего	192,9	76,0	100
в том числе по видам экономической деятельности:			
обработывающие производства	114,1	88,7	59,2
строительство	30,6	41,5	15,9
транспорт	47,9	126,6	24,8
образование	0,3	x	0,1

¹⁾ Наблюдение осуществляется по кругу организаций 21 вида экономической деятельности, в том числе: растениеводство и животноводство; лесозаготовки; рыболовство и рыбоводство; промышленные виды деятельности; строительство; транспорт; управление недвижимым имуществом; наука; образование; здравоохранение; деятельность в области кино, телевизионного и радиовещания; искусство, культура, деятельность в области отдыха и развлечений.

Динамика просроченной задолженности по заработной плате (на 1 число месяца)



Численность работников, перед которыми организации имеют просроченную задолженность по заработной плате, по видам экономической деятельности на 1 апреля 2018 года

	Человек	В % к 1 марта 2018
Всего	1776	64,9
в том числе по видам экономической деятельности:		
обработывающие производства	1193	82,4
строительство	230	29,6
транспорт	344	110,6
образование	9	x

САНКТ-ПЕТЕРБУРГ

ФИНАНСЫ

Показатели финансово-кредитной системы

Исполнение консолидированного бюджета в 2018 году¹⁾

	Доходы	Расходы	млн. рублей Профицит (+), дефицит (-)
Январь	31755	26388	5367
Январь-февраль	63260	65152	-1892

Исполнение бюджета
по статьям доходов и расходов на 1 марта 2018 года

	Млн. рублей	В % к итогу
Доходы	63260	100
из них:		
налог на доходы физических лиц	35168	55,6
налог на прибыль организаций	12699	20,1
акцизы	2509	4,0
доходы от использования имущества, находящегося в государственной и муниципальной собственности	2324	3,7
безвозмездные поступления	2575	4,1
Расходы	65152	100
из них на:		
общегосударственные вопросы	4524	6,9
национальную безопасность и правоохранительную деятельность	385	0,6
национальную экономику	8451	13,0
жилищно-коммунальное хозяйство	4761	7,3
социально-культурные мероприятия	46921	72,0
в том числе:		
образование	18212	28,0
культура, кинематография	1539	2,4
здравоохранение	15023	23,1
социальная политика	10653	16,4
физическая культура и спорт	1153	1,8
средства массовой информации	340	0,5

¹⁾ Санкт-Петербург – по данным Комитета финансов Санкт-Петербурга, Ленинградская область – Комитета финансов Ленинградской области.

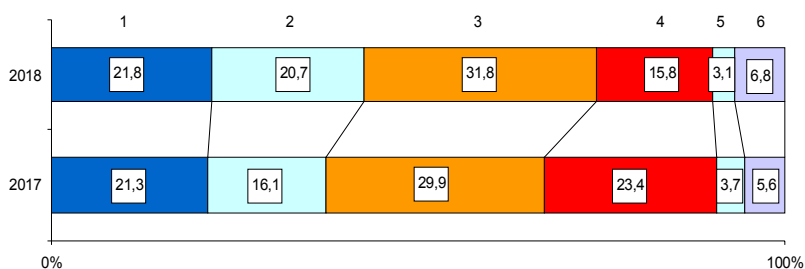
НАЛОГОВАЯ СТАТИСТИКА

По оперативным данным УФНС РФ по Санкт-Петербургу в январе–марте 2018 года в бюджетную систему поступило налогов, сборов и иных обязательных платежей на сумму 264,8 млрд. рублей, что в номинальном выражении составило 93,4% от уровня января–марта 2017 года. В марте 2018 года по сравнению с предыдущим месяцем поступления в бюджетную систему увеличились на 77,0%.

Поступление налогов, сборов и иных обязательных платежей в бюджетную систему в январе–марте 2018 года

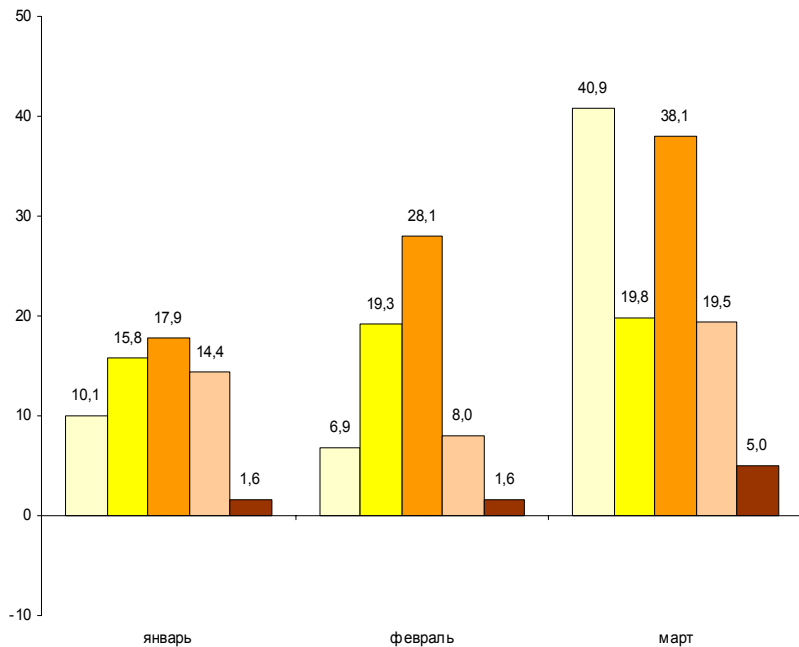
	Млн. рублей	В % к январю–марту 2017	Из общего объема поступлений – в консолидированный бюджет Санкт-Петербурга		
			млн. рублей	в % к общему объему	в % к январю–марту 2017
Всего	264822	93,4	116988	44,2	109,8
налог на прибыль организаций	57857	95,6	45150	78,0	104,3
налог на доходы физических лиц	54948	120,3	54948	100,0	120,3
налог на добавленную стоимость на товары (работы, услуги), реализуемые на территории РФ	84100	99,4	x	x	x
акцизы по подакцизным товарам (продукции), производимым на территории РФ	41884	63,2	2407	5,7	134,8
налоги на имущество	8176	78,3	8176	100,0	78,3
налоги, сборы и регулярные платежи за пользование природными ресурсами	3583	141,4	1	0,0	2,1 р.
прочие	14274	106,6	6306	44,2	116,9

Структура налогов, сборов и иных обязательных платежей, поступивших в бюджетную систему в январе–марте



- 1 – налог на прибыль организаций
- 2 – налог на доходы физических лиц
- 3 – налог на добавленную стоимость
- 4 – акцизы
- 5 – налоги на имущество
- 6 – прочие

**Динамика поступления налоговых платежей
в бюджетную систему по отдельным видам налогов
в 2018 году (млрд. рублей)**



- налог на прибыль организаций
- налог на доходы физических лиц
- налог на добавленную стоимость
- акцизы
- налоги на имущество

ФИНАНСЫ ОРГАНИЗАЦИЙ¹⁾

Финансовые результаты деятельности организаций

В январе–феврале 2018 года сальдированный финансовый результат (прибыль минус убыток) организаций составил 78,0 млрд. рублей, что на 43,7% больше, чем за соответствующий период 2017 года.

*Сальдированный финансовый результат
по видам экономической деятельности в январе–феврале 2018 года*

	Млн. рублей ²⁾	В % к январю-февралю 2017
Всего	78012	143,7
в том числе по видам экономической деятельности:		
сельское, лесное хозяйство, охота, рыболовство и рыбоводство	-4	x
добыча полезных ископаемых	7284	2,5 p.
обрабатывающие производства	18382	70,4
обеспечение электрической энергией, газом и паром; кондиционирование воздуха	13279	1,9 p.
водоснабжение; водоотведение, организация сбора и утилизации отходов, деятельность по ликвидации загрязнений	352	49,7
строительство	-965	x
торговля оптовая и розничная; ремонт автотранспортных средств и мотоциклов	7322	5,3 p.
транспортировка и хранение	19676	1,6 p.
деятельность гостиниц и предприятий общественного питания	27	1,8
деятельность в области информации и связи	4544	1,6 p.
деятельность финансовая и страховая	-108	x
деятельность по операциям с недвижимым имуществом	7101	104,7
деятельность профессиональная, научная и техническая	-1031	x
деятельность административная и сопутствующие дополнительные услуги	556	7,7 p.
образование	72	81,3
деятельность в области здравоохранения и социальных услуг	583	84,8
деятельность в области культуры, спорта, организации досуга и развлечений	-1150	x
предоставление прочих видов услуг	105	x

¹⁾ По юридическим лицам, зарегистрированным в субъекте Российской Федерации, в целом, включая обособленные подразделения. Без банков, страховых и бюджетных организаций, без субъектов малого предпринимательства. Сравнение показателей с соответствующим периодом 2017 года произведено в текущих ценах по сопоставимому кругу организаций.

²⁾ Знак "-" означает убыток.

Число убыточных организаций и размер допущенного ими убытка в январе–феврале 2018 года

	Число убы- точных орга- низаций, ед.	В % к общему числу органи- заций вида деятельности	Убыток, млн. рублей
Всего	755	27,2	44686
в том числе по видам экономической деятельности:			
сельское, лесное хозяйство, охота, рыболовство и рыбоводство	8	40,0	37
добыча полезных ископаемых	5	50,0	168
обрабатывающие производства	177	29,0	15304
обеспечение электрической энергией, газом и паром; кондиционирование воздуха	6	18,2	161
водоснабжение; водоотведение, организация сбора и утилизации отходов, деятельность по ликвидации загрязнений	9	50,0	141
строительство	76	27,3	8471
торговля оптовая и розничная; ремонт автотранспортных средств и мотоциклов	135	23,5	7461
транспортировка и хранение	44	22,3	788
деятельность гостиниц и предприятий общественного питания	36	40,4	762
деятельность в области информации и связи	49	30,6	1717
деятельность финансовая и страховая	11	36,7	943
деятельность по операциям с недвижимым имуществом	34	18,1	1270
деятельность профессиональная, научная и техническая	94	33,8	5847
деятельность административная и сопутствующие дополнительные услуги	25	24,3	276
образование	12	15,4	18
деятельность в области здравоохранения и социальных услуг	17	31,5	65
деятельность в области культуры, спорта, организации досуга и развлечений	8	38,1	1224
предоставление прочих видов услуг	9	25,7	31

В январе–феврале 2018 года число убыточных организаций по сравнению с тем же периодом 2017 года уменьшилось на 48 единиц или на 6,0%, сумма убытка снизилась на 21,7%.

Состояние платежей и расчетов в организациях

На 1 марта 2018 года суммарная задолженность организаций по обязательствам (кредиторская, задолженность по кредитам банков и займам) составила 8596,5 млрд. рублей, из нее просроченная – 243,6 млрд. рублей или 2,8% от общей суммы задолженности (на 1 февраля 2018 года – 2,7%).

Размер и структура суммарной просроченной задолженности по обязательствам на 1 марта 2018 года

	Млрд. рублей	В % к	
		1 февраля 2018	итогу
Всего	243,6	103,6	100
в том числе:			
кредиторская задолженность	217,9	104,0	89,4
задолженность по кредитам банков и займам	25,7	100,1	10,6

Кредиторская задолженность на 1 марта 2018 года составила 5040,2 млрд. рублей, из нее просроченная – 217,9 млрд. рублей или 4,3%.

Задолженность по полученным кредитам банков и займам организаций на 1 марта 2018 года составила 3556,3 млрд. рублей, в том числе просроченная – 25,7 млрд. рублей или 0,7%.

Структура просроченной кредиторской задолженности

на конец месяца, млн. рублей

	Всего	В том числе:			Количество организаций, имеющих просроченную кредиторскую задолженность	
		поставщикам и подрядчикам	в бюджеты всех уровней	по платежам в государственные внебюджетные фонды	единиц	в % к общему количеству организаций
январь	209532	172632	233	287	170	6,3
февраль	217863	179833	255	317	174	6,3

САНКТ-ПЕТЕРБУРГ

Просроченная кредиторская задолженность организаций
по видам экономической деятельности на 1 марта 2018 года

млн. рублей

	Количество организаций, имеющих просроченную кредиторскую задолженность, ед.	Просроченная кредиторская задолженность	В том числе:		
			поставщикам и подрядчикам	в бюджеты всех уровней	по платежам в государственные внебюджетные фонды
Сельское, лесное хозяйство, охота, рыболовство и рыбоводство	2	... ¹⁾	... ¹⁾	–	–
Добыча полезных ископаемых	1	... ¹⁾	... ¹⁾	–	–
Обрабатывающие производства	57	43138	13748	125	104
Обеспечение электрической энергией, газом и паром; кондиционирование воздуха	8	8770	5917	... ¹⁾	... ¹⁾
Водоснабжение; водоотведение, организация сбора и утилизации отходов, деятельность по ликвидации загрязнений	1	... ¹⁾	... ¹⁾	–	–
Строительство	23	7296	6659	60	88
Торговля оптовая и розничная; ремонт автотранспортных средств и мотоциклов	16	138650	138536	–	–
Транспортировка и хранение	13	1542	1379	25	... ¹⁾
Деятельность гостиниц и предприятий общественного питания	1	... ¹⁾	... ¹⁾	–	–
Деятельность в области информации и связи	3	6285	... ¹⁾	–	–
Деятельность по операциям с недвижимым имуществом	8	1736	1709	... ¹⁾	... ¹⁾
Деятельность профессиональная, научная и техническая	28	7435	3239	31	104
Деятельность административная и сопутствующие дополнительные услуги	5	49	49	–	–
Образование	3	7	... ¹⁾	... ¹⁾	–
Деятельность в области здравоохранения и социальных услуг	4	152	152	–	–
Деятельность в области культуры, спорта, организации досуга и развлечений	1	... ¹⁾	... ¹⁾	–	–

¹⁾ Данные не публикуются в целях обеспечения конфиденциальности первичных статистических данных, полученных от организаций, в соответствии с Федеральным Законом от 29.11.2007 №282-ФЗ.

Дебиторская задолженность на 1 марта 2018 года составила 4574,6 млрд. рублей, из нее просроченная – 190,3 млрд. рублей или 4,2%.

Структура просроченной дебиторской задолженности

	на конец месяца, млн. рублей				
	<i>Всего</i>	<i>В том числе:</i>		<i>Количество организаций, имеющих просроченную дебиторскую задолженность</i>	
		<i>покупателей</i>	<i>из нее государственных заказчиков по оплате за поставленную продукцию</i>	<i>единиц</i>	<i>в % к общему количеству организаций</i>
январь	182730	122809	6138	558	20,7
февраль	190256	131071	6499	578	20,8

САНКТ-ПЕТЕРБУРГ

Просроченная дебиторская задолженность организаций по видам экономической деятельности на 1 марта 2018 года

млн. рублей

	Количество организаций, имеющих просроченную дебиторскую задолженность, ед.	Просроченная дебиторская задолженность	В том числе:	
			покупателей	из нее государственных заказчиков за поставленную продукцию
Сельское, лесное хозяйство, охота, рыболовство и рыбоводство	8	527	527	–
Добыча полезных ископаемых	3	239	... ¹⁾	–
Обрабатывающие производства	137	48890	17513	326
Обеспечение электрической энергией, газом и паром; кондиционирование воздуха	10	17376	16568	–
Водоснабжение; водоотведение, организация сбора и утилизации отходов, деятельность по ликвидации загрязнений	3	6764	6745	... ¹⁾
Строительство	59	14212	13339	–
Торговля оптовая и розничная; ремонт автотранспортных средств и мотоциклов	119	64225	47389	–
Транспортировка и хранение	34	1463	660	... ¹⁾
Деятельность гостиниц и предприятий общественного питания	8	30	30	–
Деятельность в области информации и связи	27	14858	11237	... ¹⁾
Деятельность финансовая и страховая	8	4700	328	–
Деятельность по операциям с недвижимым имуществом	46	5000	4738	–
Деятельность профессиональная, научная и техническая	73	10908	10810	2151
Деятельность административная и сопутствующие дополнительные услуги	20	769	765	–
Образование	6	8	6	–
Деятельность в области здравоохранения и социальных услуг	7	78	78	–
Деятельность в области культуры, спорта, организации досуга и развлечений	5	10	10	–
Предоставление прочих видов услуг	4	199	199	–

¹⁾ Данные не публикуются в целях обеспечения конфиденциальности первичных статистических данных, полученных от организаций, в соответствии с Федеральным Законом от 29.11.2007 №282-ФЗ.

В январе–феврале 2018 года в обращении участвовали векселя, обеспечивающие задолженность покупателей, на сумму 3,9 млрд. рублей, задолженность поставщикам – на 18,3 млрд. рублей.

В вексельной форме находилось 0,9% всей задолженности поставщикам и 0,2% – задолженности покупателей.

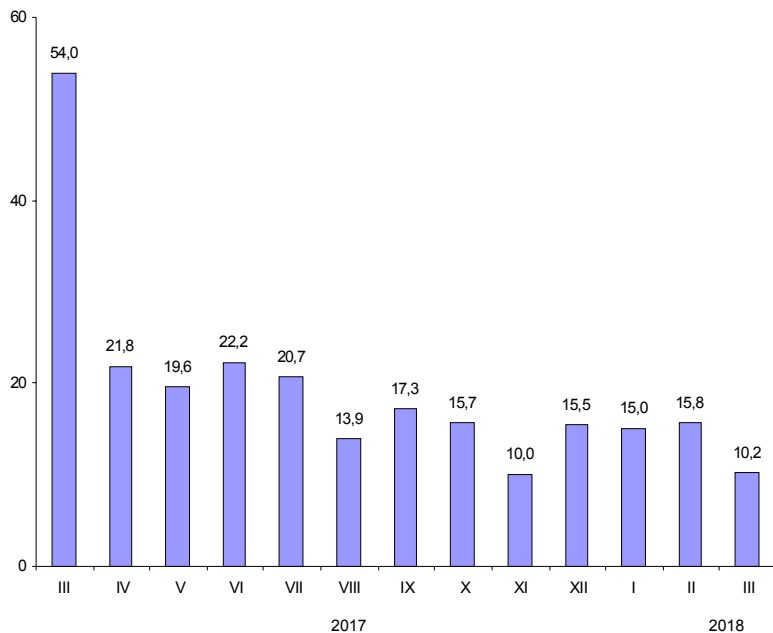
Превышение кредиторской задолженности над дебиторской задолженностью на 1 марта 2018 года

млн. рублей

	Задолженность		Превышение кредиторской задолженности над дебиторской	
	деби-торская	креди-торская	всего ¹⁾	в % к дебиторской задолженности
Всего	4574626	5040225	465599	10,2
в том числе по видам экономической деятельности:				
сельское, лесное хозяйство, охота, рыболовство и рыбоводство	3760	2683	-1077	x
добыча полезных ископаемых	468404	347600	-120804	x
обрабатывающие производства	1410828	1729632	318804	22,6
обеспечение электрической энергией, газом и паром; кондиционирование воздуха	105447	259327	153880	145,9
водоснабжение; водоотведение, организация сбора и утилизации отходов, деятельность по ликвидации загрязнений	17224	25754	8530	49,5
строительство	625061	661567	36505	5,8
торговля оптовая и розничная; ремонт автотранспортных средств и мотоциклов	907292	870236	-37055	x
транспортировка и хранение	271855	104888	-166967	x
деятельность гостиниц и предприятий общественного питания	13667	28300	14632	107,1
деятельность в области информации и связи	109537	105341	-4196	x
деятельность финансовая и страховая	87541	51804	-35737	x
деятельность по операциям с недвижимым имуществом	174977	324390	149413	85,4
деятельность профессиональная, научная и техническая	358905	483069	124164	34,6
деятельность административная и сопутствующие дополнительные услуги	9209	13382	4173	45,3
образование	1270	1744	474	37,4
деятельность в области здравоохранения и социальных услуг	3050	8023	4973	1,6 p.
деятельность в области культуры, спорта, организации досуга и развлечений	2020	13905	11885	5,9 p.
предоставление прочих видов услуг	4347	8436	4090	94,1

¹⁾ Знак "-" означает превышение дебиторской задолженности над кредиторской.

**Превышение кредиторской задолженности
над дебиторской задолженностью
(на 1 число месяца, в %)**



ИНСТИТУЦИОНАЛЬНЫЕ ПРЕОБРАЗОВАНИЯ

Характеристика организаций

На 1 апреля 2018 года число учтенных в Статистическом регистре Росстата хозяйствующих субъектов (юридических лиц и филиалов) уменьшилось по сравнению с 1 апреля 2017 года на 18,2 тыс. единиц (на 5,2%) и составило 333,9 тыс. единиц.

Распределение учтенных в Статистическом регистре Росстата организаций по видам экономической деятельности на 1 апреля 2018 года

	Единиц	В % к	
		итогу	1 апреля 2017
Всего	333901	100	94,8
из них по видам экономической деятельности:			
сельское, лесное хозяйство, охота, рыболовство и рыбоводство	1232	0,4	89,4
добыча полезных ископаемых	361	0,1	94,1
обрабатывающие производства	25182	7,5	95,9
обеспечение электрической энергией, газом и паром; кондиционирование воздуха	872	0,3	93,7
водоснабжение; водоотведение, организация сбора и утилизации отходов, деятельность по ликвидации загрязнений	1177	0,4	92,5
строительство	40852	12,2	102,8
торговля оптовая и розничная; ремонт автотранспортных средств и мотоциклов	118050	35,4	89,2
транспортировка и хранение	21981	6,6	97,2
деятельность гостиниц и предприятий общественного питания	9401	2,8	97,9
деятельность в области информации и связи	11877	3,6	97,5
деятельность финансовая и страховая	5455	1,6	92,2
деятельность по операциям с недвижимым имуществом	22985	6,9	97,7
деятельность профессиональная, научная и техническая	32403	9,7	97,0
деятельность административная и сопутствующие дополнительные услуги	16369	4,9	98,3
государственное управление и обеспечение военной безопасности; социальное обеспечение	1290	0,4	97,7
образование	4446	1,3	96,8
деятельность в области здравоохранения и социальных услуг	4708	1,4	101,3
деятельность в области культуры, спорта, организации досуга и развлечений	5151	1,5	98,4
предоставление прочих видов услуг	9311	2,8	96,7
деятельность домашних хозяйств как работодателей; недифференцированная деятельность частных домашних хозяйств по производству товаров и оказанию услуг для собственного потребления	35	0,0	87,5
деятельность экстерриториальных организаций	16	0,0	100,0

За январь–март 2018 года в связи с ликвидацией снято с учета 20,3 тыс. хозяйствующих субъектов (6,1% от числа учтенных в Статистическом регистре), за соответствующий период 2017 год – 14,0 тыс. субъектов.

САНКТ-ПЕТЕРБУРГ

Распределение учтенных в Статистическом регистре Росстата организаций по формам собственности на 1 апреля 2018 года

единиц

	Общее количество	В том числе по формам собственности:					
		государственная и муниципальная		частная		смешанная российская	
		всего	в % к общему количеству организаций	всего	в % к общему количеству организаций	всего	в % к общему количеству организаций
Всего	333901	5007	1,5	309205	92,6	991	0,3
из них по видам экономической деятельности:							
сельское, лесное хозяйство, охота, рыболовство и рыбоводство	1232	32	2,6	1133	92,0	2	0,2
добыча полезных ископаемых	361	1	0,3	336	93,1	1	0,3
обрабатывающие производства	25182	53	0,2	23885	94,8	73	0,3
обеспечение электрической энергией, газом и паром; кондиционирование воздуха	872	19	2,2	803	92,1	16	1,8
водоснабжение; водоотведение, организация сбора и утилизации отходов, деятельность по ликвидации загрязнений	1177	26	2,2	1090	92,6	5	0,4
строительство	40852	23	0,1	39306	96,2	22	0,1
торговля оптовая и розничная; ремонт автотранспортных средств и мотоциклов	118050	17	0,0	113210	95,9	31	0,0
транспортировка и хранение	21981	159	0,7	20993	95,5	35	0,2
деятельность гостиниц и предприятий общественного питания	9401	39	0,4	8724	92,8	12	0,1
деятельность в области информации и связи	11877	80	0,7	11024	92,8	60	0,5
деятельность финансовая и страховая	5455	12	0,2	4568	83,7	55	1,0
деятельность по операциям с недвижимым имуществом	22985	99	0,4	21670	94,3	104	0,5
деятельность профессиональная, научная и техническая	32403	339	1,0	29968	92,5	403	1,2
деятельность административная и сопутствующие дополнительные услуги	16369	37	0,2	15660	95,7	25	0,2
государственное управление и обеспечение военной безопасности; социальное обеспечение	1290	1114	86,4	166	12,9	3	0,2
образование	4446	2138	48,1	2117	47,6	37	0,8

Распределение учтенных в Статистическом регистре Росстата организаций по формам собственности на 1 апреля 2018 года (окончание)

единиц

	Общее количество	В том числе по формам собственности:					
		государственная и муниципальная		частная		смешанная российская	
		всего	в % к общему количеству организаций	всего	в % к общему количеству организаций	всего	в % к общему количеству организаций
деятельность в области здравоохранения и социальных услуг	4708	466	9,9	3958	84,1	9	0,2
деятельность в области культуры, спорта, организации досуга и развлечений	5151	307	6,0	4400	85,4	46	0,9
предоставление прочих видов услуг	9311	37	0,4	5496	59,0	47	0,5
деятельность домашних хозяйств как работодателей; недифференцированная деятельность частных домашних хозяйств по производству товаров и оказанию услуг для собственного потребления	35	–	–	35	100,0	–	–
деятельность экстерриториальных организаций	16	–	–	1	6,3	–	–

САНКТ-ПЕТЕРБУРГ

Распределение учтенных в Статистическом регистре Росстата организаций по организационно-правовым формам на 1 апреля 2018 года

	Единиц	В % к	
		итогу	1 апреля 2017
Всего учтено субъектов	333901	100	94,8
в том числе:			
юридические лица	329926	98,8	94,9
из них:			
коммерческие организации	310941	93,1	94,7
из них:			
хозяйственные товарищества	8	0,0	53,3
акционерные общества	6652	2,0	81,9
общества с ограниченной ответственностью	303821	91,0	95,1
хозяйственные партнерства	8	0,0	100,0
производственные кооперативы	214	0,1	93,0
крестьянские (фермерские) хозяйства	9	0,0	112,5
унитарные предприятия	103	0,0	61,7
в том числе:			
федеральные	32	0,0	78,0
субъекта РФ	54	0,0	52,4
муниципальные	17	0,0	73,9
прочие юридические лица	126	0,0	78,3
некоммерческие организации	18985	5,7	98,1
из них:			
корпоративные организации	10669	3,2	97,8
потребительские кооперативы	2650	0,8	98,6
общественные организации	3004	0,9	95,6
товарищества собственников недвижимости	2934	0,9	102,2
унитарные организации	8316	2,5	98,4
из них:			
фонды	1513	0,5	96,2
религиозные организации	482	0,1	101,7
учреждения	4839	1,4	96,8
в том числе:			
федеральные	448	0,1	97,4
субъекта РФ	2944	0,9	98,5
муниципальные	361	0,1	100,6
частные	1086	0,3	91,0
организации, созданные без прав юридического лица	3972	1,2	88,4
международные организации	3	0,0	100,0

*Распределение учтенных в Статистическом регистре Росстата
индивидуальных предпринимателей
по видам экономической деятельности на 1 апреля 2018 года*

	Единиц	В % к	
		итогу	1 апреля 2017
Всего	150174	100	112,3
из них по видам экономической деятельности:			
сельское, лесное хозяйство, охота, рыболовство и рыбоводство	1113	0,7	103,9
добыча полезных ископаемых	17	0,0	1,7р.
обрабатывающие производства	7594	5,1	119,5
обеспечение электрической энергией, газом и паром; кондиционирование воздуха	72	0,0	114,3
водоснабжение; водоотведение, организация сбора и утилизации отходов, деятельность по ликвидации загрязнений	180	0,1	104,0
строительство	7378	4,9	149,1
торговля оптовая и розничная; ремонт автотранспортных средств и мотоциклов	46761	31,1	103,3
транспортировка и хранение	21363	14,2	106,8
деятельность гостиниц и предприятий общественного питания	4197	2,8	114,7
деятельность в области информации и связи	7800	5,2	126,8
деятельность финансовая и страховая	2303	1,5	101,6
деятельность по операциям с недвижимым имуществом	12677	8,4	113,7
деятельность профессиональная, научная и техническая	15637	10,4	123,8
деятельность административная и сопутствующие дополнительные услуги	6313	4,2	124,5
образование	2859	1,9	113,3
деятельность в области здравоохранения и социальных услуг	873	0,6	114,3
деятельность в области культуры, спорта, организации досуга и развлечений	3952	2,6	121,8
предоставление прочих видов услуг	8859	5,9	108,2
деятельность домашних хозяйств как работодателей; недифференцированная деятельность частных домашних хозяйств по производству товаров и оказанию услуг для собственного потребления	20	0,0	95,2

ДЕМОГРАФИЧЕСКАЯ СИТУАЦИЯ

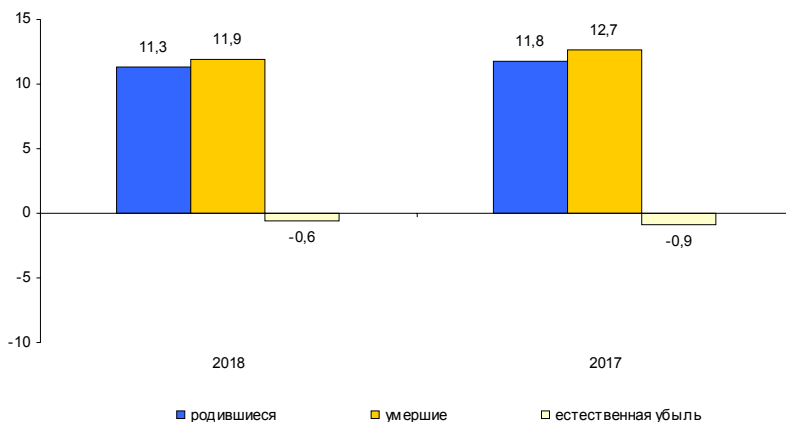
По предварительной оценке численность постоянного населения Санкт-Петербурга на 1 марта 2018 года составила 5360,3 тыс. человек и с начала года увеличилась на 8,4 тыс. человек или на 0,2%.

Характеристика демографической ситуации в январе–феврале

	Человек			На 1000 человек населения ¹⁾			Справочно: на 1000 человек населения в целом за 2017
	2018	2017	прирост, снижение (-)	2018	2017	2018 в % к 2017	
Родившиеся	9757	10079	-322	11,3	11,8	95,8	12,5
Умершие	10262	10809	-547	11,9	12,7	93,7	11,4
в том числе дети в возрасте до 1 года ²⁾	40	35	5	3,6	2,9	124,1	3,7
Естественный прирост, убыль (-)	-505	-730		-0,6	-0,9	66,7	1,1
Зарегистрировано:							
браков	5268	5156	112	6,1	6,0	101,7	9,9
разводов	4023	3738	285	4,7	4,4	106,8	4,7

Рост численности населения в январе–феврале 2018 года произошел за счет миграционного прироста. Миграционный прирост полностью компенсировал естественную убыль населения и превысил её в 16,7 раз.

Коэффициенты естественного движения населения (на 1000 человек населения) в январе–феврале



1) Знак "-" означает превышение дебиторской задолженности над кредиторской.

2) Относительные показатели в расчете на 1000 родившихся.

УРОВЕНЬ ЖИЗНИ НАСЕЛЕНИЯ

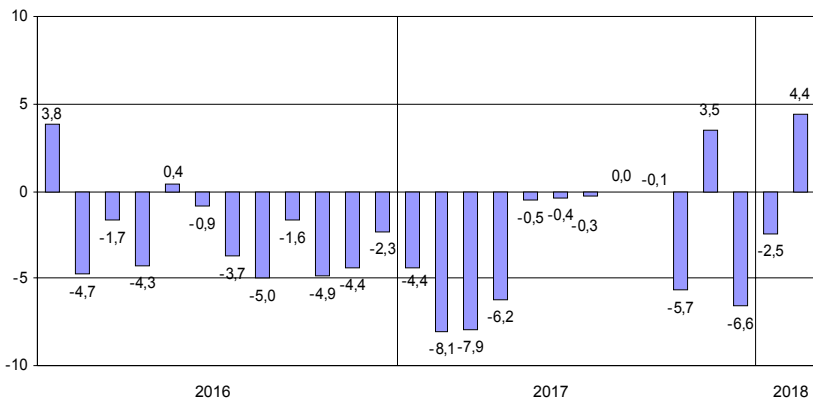
Денежные доходы и расходы населения

Динамика реальных денежных доходов¹⁾

в %

	2017		2018	
	к предыдущему месяцу	к соответствующему периоду предыдущего года	к предыдущему месяцу	к соответствующему периоду предыдущего года
январь	37,7	95,6	39,3	97,5 ²⁾
февраль	147,6	91,9	1,6 п.	104,4
март	102,0	92,1		
I квартал	х	92,9		
апрель	109,0	93,8		
май	88,7	99,5		
июнь	116,3	99,6		
I полугодие	х	95,4		
июль	94,8	99,7		
август	86,1	100,0		
сентябрь	109,3	99,9		
январь-сентябрь	х	96,8		
октябрь	96,0	94,3		
ноябрь	108,0	103,5		
декабрь	1,6 п.	93,4		
январь-декабрь	х	96,6		

**Прирост (снижение) реальных денежных доходов населения
(в % к соответствующему месяцу предыдущего года)**



¹⁾ Предварительные данные.

²⁾ Данные приведены с учетом единовременной денежной выплаты пенсионерам (ЕВ-2017) в размере 5 тыс. рублей, произведенной в январе 2017 года в соответствии с Федеральным законом от 22 ноября 2016 года № 385-ФЗ; без учета ЕВ-2017 реальные денежные доходы в январе 2018 года в сравнении с январем 2017 года составили 103,0%.

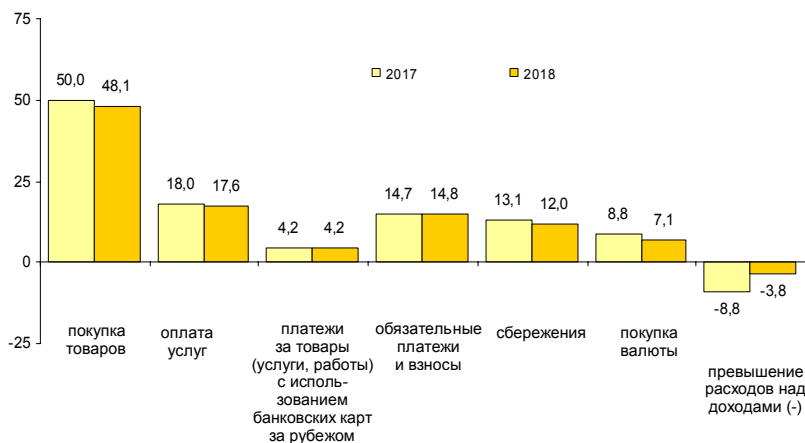
САНКТ-ПЕТЕРБУРГ

Структура использования денежных доходов населения

в %

	Денежные доходы	из них использовано на:					
		покупку товаров и оплату услуг ¹⁾	оплату обяза- тельных платежей и взносов	сбережения ²⁾		покупку валюты	превышение доходов над расходами (+), расходов над доходами (-) ³⁾
				все го	из них во вкладах и ценных бумагах		
2017							
февраль	100	72,2	14,7	13,1	9,5	8,8	-8,8
март	100	80,6	15,2	6,4	4,1	9,0	-11,2
апрель	100	70,4	14,0	9,4	8,6	8,5	-2,3
май	100	83,7	16,0	3,2	2,3	8,5	-11,4
июнь	100	69,8	14,9	14,8	14,7	8,0	-7,5
июль	100	75,0	20,7	4,2	3,2	9,1	-9,0
август	100	81,2	15,2	4,7	3,6	11,4	-12,5
сентябрь	100	81,1	13,1	6,2	5,8	9,2	-9,6
октябрь	100	84,2	15,7	2,2	1,8	9,0	-11,1
ноябрь	100	76,7	14,9	8,6	9,5	7,9	-8,1
декабрь	100	57,8	15,9	22,1	20,4	6,2	-2,0
2018							
январь	100	115,7	20,6	-12,4	-14,6	11,2	-35,1
февраль	100	69,9	14,8	12,0	11,9	7,1	-3,8

Изменение в структуре использования денежных доходов населения в феврале (в % к денежным доходам)



¹⁾ С учетом платежей за товары (услуги, работы) с использованием банковских карт за рубежом.

²⁾ Статья включает приток (уменьшение) вкладов, приобретение ценных бумаг, изменение средств на счетах индивидуальных предпринимателей, изменение задолженности по кредитам (увеличение, уменьшение), приобретение недвижимости, покупка населением скота и птицы.

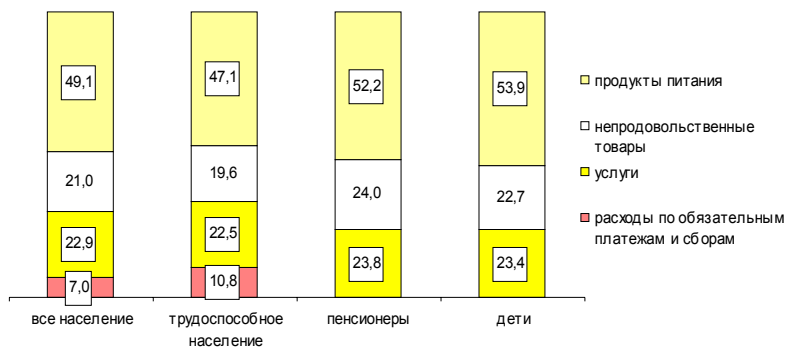
³⁾ Превышение расходов над доходами связано как с уменьшением остатка денег на руках у населения, так и с приобретением товаров и оплатой услуг приезжим населением.

Динамика величины прожиточного минимума¹⁾

	рублей в месяц				Соотношение среднедушевого денежного дохода и прожиточного минимума, %
	Все население	В том числе:			
		трудо- способное	пенсионеры	дети	
2016					
I квартал	10300,8	11312,4	8254,6	9932,6	350,5
II квартал	10356,5	11375,7	8294,2	9986,2	402,4
III квартал	10449,5	11482,6	8360,6	10072,1	368,8
IV квартал	10526,4	11568,7	8419,1	10144,6	467,6
2017					
I квартал	10605,7	11658,9	8475,5	10221,7	326,8
II квартал	10758,7	11830,3	8591,6	10367,9	391,7
III квартал	10791,6	11868,2	8612,2	10403,2	367,5
IV квартал ²⁾	10791,6	11868,2	8612,2	10403,2	450,6
в % к предыдуще- му периоду	100,0	100,0	100,0	100,0	x
в % к соответст- вующему периоду прошлого года	102,5	102,6	102,3	102,5	x

Соотношение среднедушевых денежных доходов и прожиточного минимума в IV квартале 2017 года составило 450,6% и уменьшилось по сравнению с IV кварталом 2016 года (467,6%).

**Структура величины прожиточного минимума
в IV квартале 2017 года (в %)**



¹⁾ По данным Комитета по социальной политике Санкт-Петербурга.

²⁾ Величина прожиточного минимума установлена постановлением Правительства Санкт-Петербурга от 13.03.2018 №177 «Об установлении величины прожиточного минимума на душу населения и для основных социально-демографических групп населения в Санкт-Петербурге за IV квартал 2017 года».

САНКТ-ПЕТЕРБУРГ

ЗДРАВООХРАНЕНИЕ

Заболеваемость населения отдельными инфекционными заболеваниями¹⁾

	Февраль В % к			Январь- Справочно:			
	2018, случаев	февралю 2017	январю 2018	февраль 2018 в % к январю- февра- лю 2017	февраль 2017 в % к январю 2017	январю 2017	январь- февраль 2017 в % к январю- февралю 2016
<i>Кишечные инфекции</i>							
Острые кишечные инфекции	4359	99,0	100,5	92,0	115,9	87,3	114,0
из них							
бактериальная дизентерия (шигеллез)	16	66,7	50,0	92,3	72,7	85,7	70,3
Сальмонеллезные инфекции	114	105,6	98,3	99,6	128,6	87,8	126,9
<i>Гепатиты</i>							
Острые гепатиты	48	57,1	102,1	62,5	2,3 р.	123,5	2,0 р.
из них:							
гепатит А	38	53,5	131,0	55,8	2,5 р.	144,9	2,1 р.
гепатит В	–	–	–	71,4	60,0	75,0	87,5
гепатит С	6	75,0	50,0	78,3	2,0 р.	53,3	2,6 р.
<i>Некоторые инфекции, управляемые средствами специфической профилактики</i>							
Коклюш	178	5,6 р.	125,4	4,4 р.	22,9	80,0	26,5
Паротит эпидемический	2	66,7	х	50,0	х	3,0 р.	4,0 р.
<i>Острые респираторно-вирусные инфекции</i>							
Острые инфекции верхних дыхательных путей, тыс.	225,8	110,3	124,5	94,2	69,2	89,9	87,7
Грипп	133	50,0	5,3 р.	21,3	9,6	56,0	20,3
<i>Социально значимые болезни</i>							
Сифилис	64	81,0	94,1	87,4	69,9	109,7	76,3
Гонококковая инфекция	29	55,8	131,8	56,0	89,7	133,3	101,1
Туберкулез (впервые выявленный)	163	91,1	18,1 р.	94,0	116,2	44,8 р.	111,6
Болезнь, вызванная вирусом иммунодефицита человека и бессимптомный инфекционный статус, вызванный вирусом иммунодефицита человека (ВИЧ)	253	95,1	110,5	87,8	77,8	94,0	93,7
Педикулез	679	93,0	80,3	73,5	56,3	54,3	91,4

¹⁾ По данным Территориальных управлений Федеральной службы по надзору в сфере защиты прав потребителей и благополучия человека.

ЭКОЛОГИЯ

Выбросы загрязняющих веществ в атмосферу в 2017 году¹⁾

	<i>Всего</i>		<i>из них без очистки</i>	
	<i>тыс. тонн</i>	<i>в % к предыдущему году</i>	<i>тыс. тонн</i>	<i>в % к общему объему выбросов</i>
Всего	87,3	111,5	86,7	99,3
в том числе по веществам:				
твердые	3,2	139,1	2,8	88,0
газообразные и жидкие	84,1	110,7	83,9	99,8
из них:				
диоксид серы	2,6	104,0	2,5	96,2
оксид углерода	26,8	124,1	26,7	99,6
оксид азота	26,4	103,1	26,4	100,0
углеводороды (без ЛОС)	22,4	107,7	22,4	100,0
летучие органические соединения (ЛОС)	5,5	107,8	5,5	100,0
прочие газообразные и жидкие	0,4	100,0	0,4	100,0

Уловлено и обезврежено загрязняющих веществ, отходящих от стационарных источников загрязнения, 82,0 тыс. тонн, в том числе твердых – 80,7 тыс. тонн.

¹⁾ Данные предварительные.

САНКТ-ПЕТЕРБУРГ

ПРЕСТУПНОСТЬ¹⁾

Распределение числа зарегистрированных преступлений по видам

	Январь-март 2018	В % к январю-марту 2017	Справочно: январь-март 2017 в % к январю-марту 2016
Зарегистрировано преступлений	12887	106,7	88,7
из них:			
убийство и покушение на убийство	48	66,7	124,1
умышленное причинение тяжкого вреда здоровью	101	84,2	93,0
изнасилование и покушение на изнасилование	15	78,9	118,8
разбой	122	134,1	58,0
грабеж	471	89,7	81,6
кража	4585	107,9	87,2
мошенничество	982	134,3	102,0
хулиганство	19	135,7	73,7
преступления, связанные с незаконным оборотом наркотиков	3001	93,9	94,8

В январе–марте 2018 года зарегистрировано 4979 тяжких и особо тяжких преступлений, что на 2,3% меньше, чем в январе–марте 2017 года. Их доля в общем числе зарегистрированных преступлений составила 38,6%.

Доля преступлений, связанных с незаконным оборотом наркотиков, составила 23,3%.

За этот период зарегистрировано 1005 преступлений экономической направленности, что на 16,7% больше, чем в январе–марте 2017 года.

Характеристика лиц, совершивших преступления

	Январь-март 2018	В % к январю-марту 2017	Справочно: январь-март 2017 в % к январю-марту 2016
Выявлено лиц, совершивших преступления	5474	102,7	91,3
из них:			
несовершеннолетних	122	101,7	76,4
женщин	794	111,0	85,4
учащихся, студентов	191	97,0	79,1
без постоянного источника дохода	3286	101,3	90,7
из них безработных	3	42,9	6,8

¹⁾ По данным ГУ МВД России по г. Санкт-Петербургу и Ленинградской области.

ПРИЛОЖЕНИЕ

**Производство важнейших видов товаров
в январе–марте 2018 года**

	Единица измерения	Произведено	В % к январю–марту 2017 года
<i>Производство пищевых продуктов</i>			
Колбасные изделия	тыс. т	7,7	94,0
Полуфабрикаты мясные, мясосодержащие	—"	11,7	89,5
Рыба переработанная и консервированная	—"	28,9	125,4
Молоко жидкое обработанное	—"	37,1	89,1
Сыры, продукты сырные и творог	—"	2,1	95,8
Продукты кисломолочные (кроме творога и продуктов из творога)	—"	19,7	84,5
Мука	—"	107,7	106,9
Изделия хлебобулочные недлительного хранения	—"	57,8	91,7
Хлебобулочные изделия длительного хранения, пониженной влажности, полуфабрикаты	—"	14,4	111,7
Кондитерские изделия	—"	53,3	120,9
Каши сухие	т	938,7	82,5
Продукты пищевые из муки, крупы, крахмала (кроме детского питания)	тыс. т	4,3	1,6 р.
<i>Производство напитков</i>			
Пиво	млн. дкл	9,3	78,0
Воды минеральные природные питьевые и воды питьевые	млн. полулитров	7,9	70,9
Напитки безалкогольные прочие	млн. дкл	8,9	144,5
<i>Производство одежды</i>			
Спецодежда	тыс. шт.	19,3	62,5
<i>Производство кожи и изделий из кожи</i>			
Обувь	тыс. пар	610,6	109,7
<i>Обработка древесины и производство изделий из дерева и пробки, кроме мебели, производство изделий из соломки и материалов для плетения</i>			
Фанера	тыс. м ³	39,3	103,1
<i>Производство химических веществ и химических продуктов</i>			
Материалы лакокрасочные	тыс. т	37,1	90,2
Средства моющие	—"	39,2	67,6
Средства для бритья; дезодоранты и антиперспиранты; средства для ванн, прочие парфюмерные, косметические или туалетные средства, не включенные в другие группировки	млн. шт.	34,5	108,7

	Единица измерения	Произведено	В % к январю-марту 2017 года
<i>Производство лекарственных средств и материалов, применяемых в медицинских целях</i>			
Препараты лекарственные	млрд. руб.	4,3	104,6
<i>Производство резиновых и пластмассовых изделий</i>			
Блоки оконные пластмассовые	тыс. м ²	70,1	85,4
<i>Производство прочей неметаллической минеральной продукции</i>			
Стеклопакеты	тыс. м ²	280,1	95,4
Блоки и прочие изделия сборные строительные для зданий и сооружений из цемента, бетона или искусственного камня	тыс. м ³	277,3	106,4
Бетон, готовый для заливки (товарный бетон)	—	479,2	89,9
<i>Производство металлургическое</i>			
Сталь легированная, полуфабрикаты из легированной стали	тыс. т	36,5	116,5
Прокат готовый	—	226,7	102,2
<i>Производство готовых металлических изделий</i>			
Конструкции и детали конструкций из черных металлов	тыс. т	22,8	97,5
<i>Производство компьютеров, электронных и оптических изделий</i>			
Компьютеры и периферийное оборудование	млн. руб.	667,1	129,2
<i>Производство машин и оборудования</i>			
Краны, вентили, клапаны и аналогичная арматура для трубопроводов, котлов, цистерн, баков и аналогичных емкостей	тыс. шт.	25,3	121,1
<i>Производство автотранспортных средств, прицепов и полуприцепов</i>			
Автомобили легковые	тыс. шт.	87,8	107,0
Комплектующие и принадлежности для автотранспортных средств прочие	млрд. руб.	10,9	105,9
<i>Производство прочих готовых изделий</i>			
Инструменты и оборудование медицинские	млн. руб.	606,7	110,4
<i>Обеспечение электрической энергией, газом и паром; кондиционирование воздуха</i>			
Электроэнергия	млрд. кВт-ч	6,6	120,4
Пар и горячая вода	млн. Гкал	20,0	108,1

Строительство объектов федеральной адресной инвестиционной программы в январе–марте 2018 года

тыс. рублей

	Срок ввода объекта (мощности)	Инвестиции в основной капитал		
		лимит, установленный на год	освоено за отчетный период ¹⁾	% технической готовности
Федеральные целевые программы				
<i>"Культура России (2012–2019 годы)"</i>				
ФГУ "Северо-Западная дирекция по строительству, реконструкции и реставрации"				
реконструкция мелиоративной системы, гидросооружений и системы водоотведения от зданий. Архитектурно-ландшафтный комплекс "Ораниенбаум" (реконструкция объектов музея) 2 этап	2018	29711	–	26,7
водоотведение с территории Большого Меншиковского дворца и Китайского дворца ДПА "Ораниенбаум" ФГГУК ГМЗ "Петергоф" по результатам гидрогеологического мониторинга и инженерно-геофизических изысканий, устройство Южной парковки	2018	49702	–	46,8
реконструкция наружных инженерных сетей и сооружений Большого Меншиковского Дворца	2018	52841	–	67,8
реконструкция объектов музея "Дворцово-парковый ансамбль "Ораниенбаум" СПб	...	166223	–	–
ФГБУК "Государственный художественно-архитектурный дворцово-парковый музей-заповедник "Царское село"				
реконструкция объектов музея	...	19000	27088	56,4
ФГБОУ ВО "Санкт-Петербургская государственная консерватория (академия) им. Н.А. Римского-Корсакова"				
реконструкция и реставрация основного здания	2019	434330	737	34,8
ФГБУК "Государственный Эрмитаж"				
строительство комплекса зданий производственной базы и фондохранилища III очередь г. Санкт-Петербург				
V этап строительства	2020	374362	–	–
ФГБУК "Академический Малый драматический театр – театр Европы"				
строительство Новой сцены Академического Малого драматического театра – театра Европы				
	2018	2213053	10840	8,8

¹⁾ За счет всех источников финансирования.

	Срок ввода объекта (мощности)	Инвестиции в основной капитал		
		лимит, установленный на год	освоено за отчетный период ¹⁾	% технической готовности
ФГБУК "Государственный академический Мариинский театр"				
реконструкция Концертного зала Мариинского театра с пристройкой двух вспомогательных административно-бытовых корпусов (строительство Южного вспомогательного корпуса)	2018	101505	666	0,7
<i>"Развитие судебной системы России на 2013–2020 годы"</i>				
Управление Судебного департамента в г. Санкт-Петербурге				
строительство здания Московского районного суда	2019	430276	–	65,9
<i>"Исследования и разработки по приоритетным направлениям развития научно-технологического комплекса России на 2014–2020 годы"</i>				
ФГБУН "Физико-технический институт им. А.Ф. Иоффе Российской академии наук"				
строительство и техническое перевооружение НИОКР-центра	2020	440900	85807	40,1
<i>"Ядерные энерготехнологии нового поколения на период 2010–2017 годов и на перспективу до 2020"</i>				
АО "НИИЭФА им. Д.В. Ефремова"				
техпервооружение экспериментально-технологической базы для отработки технологии изготовления и исследования характеристик элементов модулейblankета	2020	41600	3824	74,1
<i>"Развитие образования" (2011–2018 годы)"</i>				
ФГБОУ ВО "Балтийский государственный технический университет "ВОЕНМЕХ" им. Д.Ф. Устинова"				
учебно-лабораторный корпус, 2-я очередь, строительство	2018	295843	–	25,9
Объекты, мероприятия (укрупненные инвестиционные проекты), не включенные в долгосрочные (федеральные) целевые программы				
ФГБУ "НИ детский ортопедический институт им. Г.И. Турнера"				
строительство реабилитационно-восстановительного отделения клиники на 200 коек и общежития гостиницы	2022	139190	–	12,5
ФГБУ "Федеральный медицинский исследовательский центр им. В.А. Алмазова" Минздрава РФ				
строительство комплекса зданий	2022	30000	–	5,0

¹⁾ За счет всех источников финансирования.

продолжение

	Срок ввода объекта (мощности)	Инвестиции в основной капитал		
		лимит, установленный на год	освоено за отчетный период ¹⁾	% технической готовности
ФГБУ ВОиН "Санкт-Петербургский национальный исследовательский Академический университет РАН				
строительство нового корпуса научно-инновационных технологий (3 очередь)	2020	45227	–	–
проектно-исследовательские работы	...	14580	–	–
ФГБОУ ВО "Санкт-Петербургский государственный университет"				
Комплекс дворцово-паркового ансамбля "Михайловская дача", строительство объектов для размещения бизнес – школы – Высшей школы менеджмента ФГОУ ВО "Санкт-Петербургский государственный университет", 3-я очередь, 1-й этап	2020	481995	–	52,2
ФГБУН Институт океанологии им. П.П. Ширшова РАН				
реконструкция с приспособлением для нужд Института океанологии им. П.П. Ширшова РАН объекта культурного наследия "Дома Долгоруковых"	2018	306433	–	18,4
ФГБУН Библиотека РАН				
реконструкция с расширением здания книгохранилища библиотеки Академии наук. Завершение строительных работ в лабораторно-архивном блоке	2018	69457	–	84,4
ФГБУН Архив Российской академии наук				
строительство нового здания СПб филиала Архива Российской академии наук	2019	435105	224961	74,5
музей антропологии и этнографии им. Петра Великого (кунсткамера) РАН, реконструкция с элементами реставрации комплекса зданий музея	2019	187495	–	36,7
ФГБОУ ДПО "Северо – Западный институт повышения квалификации ФНС России"				
проектные и исследовательские работы	...	17028	–	–
ФБУ Северо – Западный региональный центр судебной экспертизы министерства юстиции РФ г. Санкт-Петербург				
проектные и исследовательские работы	2020	27300	–	–

¹⁾ За счет всех источников финансирования.

ПРИЛОЖЕНИЕ

окончание

	Срок ввода объекта (мощности)	Инвестиции в основной капитал		
		лимит, установленный на год	освоено за отчетный период ¹⁾	% технической готовности
<p>ФГБУ "Управление заказчика строительства и реконструкции объектов в Северо-Западном федеральном округе"</p> <p>строительство комплекса зданий в составе административных зданий Верховного суда РФ, Судебного Департамента при Верховном суде РФ, инженерно-технического блока жилкомплекса с паркингом для судей, сотрудников аппарата</p>	2020	13771102	195314	3,8
<p>проектирование и реконструкция (в режиме реставрации с приспособлением к современному использованию) объекта капитального строительства "Комплекс зданий и сооружений Федоровского городка в Царском селе Санкт-Петербурга"</p>	2021	200000	10697	3,7
<p>ФГБУ "Ленинградская межобластная ветеринарная лаборатория"</p> <p>строительство нового здания в целях размещения лабораторного блока (корпуса) биологической защиты, для работы с возбудителями АЧС и иными опасными болезнями животных</p> <p><i>"Развитие инфраструктуры объектов системы подготовки пожарных и внедрению новых образовательных технологий"</i></p>	2022	42711	–	1,3
<p>ФГБОУ ВО "Санкт-Петербургский университет ГПС МЧС РФ"</p> <p>строительство пристройки к учебно-административному корпусу на территории университета</p>	2018	144516	10000	60,8

¹⁾ За счет всех источников финансирования.

**Ввод в действие жилых домов
по районам Санкт-Петербурга в январе–марте 2018 года**

	<i>Введено</i>		<i>В % к январю-марту 2017</i>		<i>Справочно: январь-март 2017 в % к январю-марту 2016</i>	
	<i>общей площади, тыс. м²</i>	<i>квартир</i>	<i>общая площадь</i>	<i>квартиры</i>	<i>общая площадь</i>	<i>квартиры</i>
Всего	737,5	15277	66,0	65,4	124,4	143,4
Василеостровский	29,8	656	х	х	–	–
Выборгский	5,7	20	3,9	0,5	128,2	1,6 р.
Калининский	122,0	2680	95,3	93,3	х	х
Кировский	0,7	3	4,7	0,9	18,2 р.	109,3 р.
Колпинский	12,9	207	72,7 р.	69,0 р.	1,0	0,8
Красногвардейский	8,2	163	8,6	9,4	3,9 р.	3,3 р.
Красносельский	111,1	2502	31,3 р.	64,2 р.	2,3	1,0
Курортный	11,0	62	31,1	9,9	4,9 р.	17,4 р.
Московский	89,5	1231	69,3	51,3	1,9 р.	2,3 р.
Невский	74,6	1974	47,2	49,8	3,1 р.	4,1 р.
Петроградский	24,9	250	22,3	34,1	2,0 р.	101,0
Петродворцовый	6,0	29	133,9	58,0	91,7	2,1 р.
Приморский	189,2	4766	77,2	76,6	91,9	131,0
Пушкинский	34,4	412	80,6	56,5	53,7	67,2
Фрунзенский	17,5	322	х	х	х	х

ПРИЛОЖЕНИЕ

Цены на основные продукты питания и соотношение этих цен с ценой на говядину

	Средняя цена, в рублях за килограмм			Соотношение цены продукта с ценой на говядину		
	декабрь 2017	февраль 2018	март 2018	декабрь 2017	февраль 2018	март 2018
Говядина	330,90	329,63	331,72	100	100	100
Куры	121,52	122,29	120,15	37	37	36
Свинина	242,20	241,60	239,99	73	73	72
Баранина	390,28	396,89	395,48	118	120	119
Рыба мороженая	170,86	174,26	174,93	52	53	53
Масло сливочное	664,44	694,67	697,17	201	211	210
Маргарин	191,41	186,72	185,80	58	57	56
Масло подсолнечное	122,25	119,86	119,43	37	36	36
Молоко пастеризованное, л	64,60	66,03	66,02	20	20	20
Сметана	177,89	180,27	179,53	54	55	54
Творог нежирный	318,04	324,90	325,25	96	99	98
Сыр твердый	454,34	457,41	454,84	137	139	137
Яйца, 10 шт.	56,21	57,88	60,76	17	18	18
Сахар-песок	37,66	37,58	38,24	11	11	12
Хлеб ржано-пшеничный	72,90	70,96	70,96	22	22	21
Хлеб пшеничный	76,45	77,09	77,25	23	23	23
Мука пшеничная	40,99	41,08	40,73	12	12	12
Рис	90,71	89,91	90,68	27	27	27
Пшено	37,89	41,79	42,35	11	13	13
Вермишель	101,12	105,78	105,52	31	32	32
Картофель	25,10	29,65	31,72	8	9	10
Капуста	16,74	18,46	22,54	5	6	7
Морковь	25,44	29,53	32,49	8	9	10
Лук репчатый	24,12	27,20	28,97	7	8	9
Яблоки	95,64	107,58	110,48	29	33	33

В Санкт-Петербурге в марте 2018 года по сравнению с декабрем 2017 года относительно цены на говядину подорожали: баранина, рыба мороженая, масло сливочное, творог нежирный, яйца, сахарный песок, пшено, вермишель, картофель, капуста, морковь, лук репчатый, яблоки; подешевели: куры, свинина, маргарин, масло подсолнечное, хлеб ржано-пшеничный: по молоку, сметане, сыру твердому, хлебу пшеничному, муке пшеничной, рису соотношение цен осталось на прежнем уровне.

**Изменение заработной платы
и сводного индекса потребительских цен**

в % к предыдущему месяцу

	<i>Средняя номинальная заработная плата</i>	<i>Индекс потребительских цен</i>	<i>Реальная заработная плата</i>
2017			
декабрь	133,1	100,3	132,8
2018			
январь	80,9	100,5	80,5
февраль	99,7	100,2	99,5
март	...	100,4	...

ПРИЛОЖЕНИЕ

Количество организаций, учтенных в Статистическом регистре Росстата на 1 апреля 2018 года, по районам Санкт-Петербурга

	Единиц	В % к	
		итогу	1 апреля 2017
Всего	333901	100	94,8
Адмиралтейский	27044	8,1	91,0
Василеостровский	20583	6,2	83,8
Выборгский	30881	9,2	100,0
Калининский	20387	6,1	100,7
Кировский	21094	6,3	97,2
Колпинский	3096	0,9	99,2
Красногвардейский	20432	6,1	94,9
Красносельский	7214	2,2	97,4
Кронштадтский	571	0,2	98,3
Курортный	1389	0,4	98,7
Московский	32178	9,6	94,8
Невский	26057	7,8	100,7
Петроградский	22277	6,7	93,9
Петродворцовый	1988	0,6	99,8
Приморский	27441	8,2	100,2
Пушкинский	4437	1,3	104,4
Фрунзенский	19309	5,8	97,4
Центральный	47523	14,2	87,9

**Количество индивидуальных предпринимателей, учтенных в
Статистическом регистре Росстата на 1 апреля 2018 года,
по районам Санкт-Петербурга**

	Единиц	В % к	
		итогу	1 апреля 2017
Всего	150174	100	112,3
Адмиралтейский	5223	3,5	107,6
Василеостровский	6600	4,4	111,8
Выборгский	14145	9,4	113,9
Калининский	12594	8,4	113,3
Кировский	9435	6,3	109,5
Колпинский	4228	2,8	107,9
Красногвардейский	10001	6,7	111,5
Красносельский	10752	7,2	113,0
Кронштадтский	999	0,7	110,8
Курортный	1814	1,2	111,0
Московский	9759	6,5	114,7
Невский	14076	9,4	112,9
Петроградский	4924	3,3	114,4
Петродворцовый	3101	2,1	107,1
Приморский	17899	11,9	114,4
Пушкинский	5586	3,7	117,1
Фрунзенский	10736	7,1	109,5
Центральный	8302	5,5	111,0

ПРИЛОЖЕНИЕ

Финансы

Показатели финансово-кредитной системы

Исполнение консолидированного бюджета в 2017 году¹⁾

млн. рублей

	Доходы	Расходы	Профицит (+), дефицит (-)
Январь-ноябрь	475182	468670	6512
Январь-декабрь	522152	565118	-42966

Исполнение бюджета

по статьям доходов и расходов на 1 января 2018 года

	Млн. рублей	В % к итогу
Доходы	5221582	100
из них:		
налог на доходы физических лиц	222946	42,7
налог на прибыль организаций	142158	27,2
акцизы	17841	3,4
доходы от использования имущества, находящегося в государственной и муниципальной собственности	19943	3,8
безвозмездные поступления	20712	4,0
Расходы	565118	100
из них на:		
общегосударственные вопросы	28249	5,0
национальную безопасность и правоохранительную деятельность	3589	0,6
национальную экономику	135759	24,0
жилищно-коммунальное хозяйство	61970	11,0
социально-культурные мероприятия в том числе:	333375	59,0
образование	135200	23,9
культура, кинематография	21047	3,7
здравоохранение	90853	16,1
социальная политика	72599	12,8
физическая культура и спорт	11830	2,1
средства массовой информации	1846	0,3

¹⁾ Санкт-Петербург – по данным Комитета финансов Санкт-Петербурга.

**МЕТОДОЛОГИЧЕСКИЙ
КОММЕНТАРИЙ**

МЕТОДОЛОГИЧЕСКИЙ КОММЕНТАРИЙ

Индекс выпуска базовых отраслей экономики представляет собой отношение суммы выпусков базовых отраслей экономики (сельскохозяйственное производство, добыча полезных ископаемых, обрабатывающие производства, обеспечение электрической энергией, газом и паром; кондиционирование воздуха и водоснабжение; водоотведение, организация сбора и утилизации отходов, деятельность по ликвидации загрязнений, строительство, транспорт, розничная торговля) отчетного периода в ценах соответствующего периода предыдущего года к сумме выпусков базовых отраслей в соответствующем периоде предыдущего года в фактически действовавших ценах.

Оборот организаций – стоимость отгруженных товаров собственного производства, выполненных собственными силами работ и услуг, а также выручка от продажи приобретенных на стороне товаров (без налога на добавленную стоимость, акцизов и других аналогичных обязательных платежей).

Индекс производства – относительный показатель, характеризует изменение масштабов производства в сравниваемых периодах. Различают индивидуальные и сводные индексы производства. Индивидуальные индексы отражают изменение выпуска одного продукта и исчисляются как отношение объемов производства данного вида продукта в натурально-вещественном выражении в сравниваемых периодах. Сводный индекс производства характеризует совокупные изменения всех видов продукции и отражает изменение создаваемой в процессе производства стоимости в результате изменения только физического объема производимой продукции. Для исчисления сводного индекса производства индивидуальные индексы по конкретным видам продукции поэтапно агрегируются в индексы по видам деятельности, подгруппам, группам, подклассам, классам, подразделам и разделам. **Индекс промышленного производства** – агрегированный индекс производства по видам деятельности "добыча полезных ископаемых", "обрабатывающие производства", "обеспечение электрической энергией, газом и паром; кондиционирование воздуха", "водоснабжение, водоотведение, организация сбора и утилизации отходов, деятельность по ликвидации загрязнений".

Объем отгруженных товаров собственного производства представляет собой стоимость тех товаров, которые произведены данным юридическим лицом и фактически в отчетном периоде отгружены или отпущены в порядке продажи, а также прямого обмена на сторону (другим юридическим и физическим лицам), независимо от того, поступили деньги на счет продавца или нет.

Данные по этому показателю представляются по совокупности организаций с соответствующим фактическим видом деятельности и отражают коммерческую деятельность организаций.

Объем работ, выполненных собственными силами по виду деятельности "строительство" – стоимость работ, выполненных организациями собственными силами по виду деятельности "Строительство" на основании договоров и (или) контрактов, заключаемых с заказчиками. В стоимость этих работ включаются строительно-монтажные работы, а также прочие подрядные работы, выполненные по генеральным, прямым и субподрядным договорам за счет всех источников финансирования по строительству новых объектов, капитальному и текущему ремонту, реконструкции, модернизации жилых и нежилых зданий и инженерных сооружений.

Число построенных квартир – количество квартир в законченных строительством жилых домах квартирного, гостиничного типа и общежитиях.

Общая площадь жилых помещений во введенных в эксплуатацию жилых зданиях (домах) определяется как сумма площадей всех частей жилых помещений, включая площадь помещений вспомогательного использования, предназначенных для удовлетворения гражданами бытовых и иных нужд, связанных с их проживанием в жилом помещении, а также площадей лоджий, балконов, веранд, террас, подсчитываемых с соответствующими понижающими коэффициентами.

К помещениям вспомогательного использования относятся кухни, передние, холлы, внутриквартирные коридоры, ванные или душевые, туалеты, кладовые или хозяйственные

встроенные шкафы. В домах-интернатах для престарелых и инвалидов, ветеранов, специальных домах для одиноких престарелых, детских домах к подсобным помещениям относятся столовые, буфеты, клубы, читальни, спортивные залы, приемные пункты бытового обслуживания и медицинского обслуживания.

Объем перевозок (отправление) грузов – количество грузов в тоннах, перевезенных транспортом всех организаций, на автомобильном транспорте – включая предпринимателей (физических лиц) – владельцев грузовых автомобилей, осуществляющих коммерческие перевозки грузов.

Грузооборот транспорта – объем работы транспорта всех видов экономической деятельности по перевозкам грузов, на автомобильном транспорте – включая предпринимателей (физических лиц). Единицей измерения является тонно-километр, т.е. перемещение 1 тонны груза на 1 километр. Исчисляется суммированием произведений массы перевезенных грузов каждой перевозки в тоннах на расстояние перевозки в километрах.

Пассажиروоборот транспорта общего пользования – объем работы транспорта по перевозкам пассажиров, включая оценку перевозок пассажиров, пользующихся правом бесплатного проезда. Единицей измерения является пассажиро-километр, т.е. перемещение пассажира на 1 километр. Исчисляется суммированием произведений количества пассажиров каждой перевозки на расстояние перевозки в километрах.

Объем услуг в сфере телекоммуникаций – стоимость услуг электросвязи, услуг соединения и пропуска трафика, услуг по обеспечению регулирования использования радиочастотного спектра радиоэлектронных средств.

Объем производства продукции сельского хозяйства хозяйствами всех категорий (сельхозорганизации, крестьянские (фермерские) хозяйства, индивидуальные предприниматели, население) формируется как объем производства готовой продукции растениеводства и животноводства (без учета предоставления услуг) и изменение стоимости незавершенного производства продукции растениеводства и животноводства по видам деятельности "Растениеводство", "Животноводство", "Растениеводство в сочетании с животноводством (смешанное сельское хозяйство)".

Данные о выпуске продукции сельского хозяйства за отдельные месяцы могут впоследствии уточняться.

Данные о поголовье скота, производстве и реализации животноводческой продукции по всем сельхозпроизводителям определяются: по сельхозхозяйственным предприятиям – на основании сведений форм федерального государственного статистического наблюдения; по хозяйствам населения и крестьянским (фермерским) хозяйствам – расчетно, по материалам выборочных обследований с привлечением информации сельских администраций.

Оборот оптовой торговли – стоимость отгруженных товаров, приобретенных ранее на стороне в целях перепродажи юридическим лицам и индивидуальным предпринимателям для профессионального использования (переработки или дальнейшей продажи).

Оборот оптовой торговли приводится в фактических продажных ценах, включающих торговую наценку, налог на добавленную стоимость, акциз, экспортную пошлину, таможенные сборы и аналогичные обязательные платежи. Сумма вознаграждения комиссионеров (поверенных, агентов) отражается по фактической стоимости, включая НДС.

Оборот оптовой торговли включает данные по организациям с основным видом экономической деятельности "оптовая торговля, включая торговлю через агентов, кроме торговли автотранспортными средствами и мотоциклами" и по организациям других видов деятельности, осуществляющих оптовую торговлю.

Оборот оптовой торговли формируется по данным федерального статистического наблюдения за коммерческими организациями (предприятиями), не относящимися к субъектам малого предпринимательства, выборочного обследования малых предприятий оптовой торговли (кроме микропредприятий), которые проводятся с месячной периодичностью, ежеквартальных выборочных обследований малых предприятий всех видов деятельности (кроме микропредприятий), а также годовых выборочных обследований микропредприятий и индиви-

МЕТОДОЛОГИЧЕСКИЙ КОММЕНТАРИЙ

дуальных предпринимателей с распространением полученных по выборочным обследованию данных на генеральную совокупность объектов наблюдения.

Микропредприятия – малые предприятия со средней численностью работников до 15 человек включительно.

Кроме того, в соответствии с требованиями системы национальных счетов оборот оптовой торговли досчитывается на объемы скрытой деятельности.

Оборот розничной торговли представляет собой выручку от продажи товаров населению для личного потребления или использования в домашнем хозяйстве за наличный расчет или оплаченных по кредитным карточкам, по расчетным чекам банков, по перечисленным со счетов вкладчиков, посредством платежных карт, что также учитывается как продажа за наличный расчет. Стоимость товаров, проданных отдельным категориям населения со скидкой, включается в оборот розничной торговли в полном объеме.

Индекс физического объема оборота розничной торговли – относительный показатель, характеризующий изменение оборота розничной торговли в сравниваемых периодах в сопоставимых ценах.

Оборот общественного питания представляет собой выручку от продажи собственной кулинарной продукции, а также купленных товаров без кулинарной обработки населению для потребления, главным образом, на месте, а также организациям и индивидуальным предпринимателям для организации питания различных контингентов населения.

Оборот розничной торговли (оборот общественного питания) включает данные как по организациям, для которых эта деятельность является основной, так и по организациям других видов деятельности, осуществляющим продажу населению товаров (кулинарной продукции) через собственные торговые заведения (заведения общественного питания), или с оплатой через свою кассу. Оборот розничной торговли, кроме того, включает продажу товаров индивидуальными предпринимателями, физическими лицами на розничных рынках и ярмарках.

Оборот розничной торговли и оборот общественного питания формируются по данным федерального статистического наблюдения за коммерческими организациями (предприятиями), не относящимися к субъектам малого предпринимательства, которое проводится с месячной периодичностью, выборочного обследования малых предприятий розничной торговли и общественного питания (за исключением микропредприятий), а также выборочных обследований розничных рынков, индивидуальных предпринимателей в розничной торговле и общественном питании с распространением полученных данных на генеральную совокупность.

Кроме того, в соответствии с требованиями системы национальных счетов, эти показатели досчитываются на объемы скрытой деятельности.

Объем платных услуг населению отражает объем потребления населением различных видов услуг, оказанных резидентами российской экономики. В объеме платных услуг населению учитывается экспорт услуг и не учитывается их импорт. Статистически данный показатель измеряется суммой денежных средств, уплаченных потребителем за оказанную ему услугу. При этом оплата может производиться как самим потребителем, так и организацией, в которой работает данный потребитель, полностью или частично компенсирующей или оплачивающей расходы по потреблению им услуги. Этот показатель формируется на основании данных форм федерального государственного статистического наблюдения и экспертной оценки скрытой и неформальной деятельности на рынке услуг по утвержденной методике.

Индекс потребительских цен и тарифов на товары и платные услуги населению (ИПЦ) характеризует изменение во времени общего уровня цен и тарифов на товары и услуги, приобретаемые населением для непроизводственного потребления. Измеряет отношение стоимости фиксированного набора товаров и услуг в текущем периоде к его стоимости в предыдущем периоде.

В набор товаров и услуг включены более 500 товаров (услуг)-представителей. Наблюдение за ценами и тарифами производится в столицах республик, центрах краев, областей, автономных округов, городах федерального значения и выборочно – в районных центрах, отобранных с учетом их представительности в отражении социально-экономического и географического положения регионов.

Стоимость фиксированного набора потребительских товаров и услуг для межрегиональных сопоставлений покупательной способности населения по Российской Федерации и отдельным регионам исчисляется на основе единых объемов потребления, а также средних цен по России и ее субъектам. В состав набора включены 83 наименования товаров и услуг в том числе 30 видов продовольственных товаров, 41 вид непродовольственных товаров и 12 видов услуг. Данные о стоимости набора приведены в расчете на месяц.

Стоимость минимального набора продуктов питания, входящих в потребительскую корзину мужчины трудоспособного возраста исчисляется по единым для всех субъектов РФ объемам потребления. В состав набора включены 33 наименования продовольственных товаров. Данные о стоимости набора приведены в расчете на месяц.

Индексы цен на первичном и вторичном рынках жилья рассчитываются на основе зарегистрированных цен на вновь построенные квартиры и на квартиры функционирующего жилого фонда, если они являются объектами совершения рыночных сделок. При регистрации цен на жилье учитываются количественные и качественные характеристики квартир, а также район их расположения в городе.

Индекс цен производителей промышленных товаров – рассчитывается на основе зарегистрированных цен на товары-представители на базовых (опорных) предприятиях. Учитываются фактически сложившиеся в текущем периоде отпускные цены предприятий (без косвенных товарных налогов – НДС, акцизов и др.) на продукцию, предназначенную для реализации на внутреннем рынке.

Сводный индекс цен на продукцию инвестиционного назначения отражает изменение инвестиций в строительство объектов различных отраслей экономики и рассчитывается как агрегированный показатель из индексов цен на строительно-монтажные работы, машины и оборудование, используемые в строительстве, и прочие капитальные работы и затраты, взвешенных по доле этих элементов в общем объеме инвестиций в основной капитал.

Индекс тарифов на грузовые перевозки характеризует изменение фактически действующих тарифов на грузовые перевозки за отчетный период без учета изменения за этот период структуры перевезенных грузов по разнообразным признакам: по виду и размеру отправки груза, скорости доставки, расстоянию перевозки, территории перевозки, типу подвижного состава, степени использования его грузоподъемности и по другим признакам.

Индекс тарифов на услуги связи для юридических лиц характеризует общее изменение тарифов на услуги связи для различных категорий пользователей.

Индекс цен производителей сельскохозяйственной продукции исчисляется на основании регистрации в отобранных для наблюдения сельскохозяйственных организациях цен на основные виды продуктов-представителей, реализуемых заготовительным, перерабатывающим организациям, на рынке, через собственную торговую сеть, населению непосредственно с транспортных средств, на ярмарках, биржах, аукционах, организациям, коммерческим структурам и т. п. Цены реализации сельскохозяйственной продукции приводятся с учетом надбавок и скидок за качество реализованной продукции без расходов на транспортировку, экспедирование, погрузку и разгрузку продукции, а также без налога на добавленную стоимость, дотаций.

Численность рабочей силы – лица в возрасте 15 лет и старше, которые в рассматриваемый период (обследуемую неделю) считаются занятыми или безработными.

Занятые – лица в возрасте 15 лет и старше, которые в обследуемую неделю выполняли любую деятельность (хотя бы один час в неделю), связанную с производством товаров или оказанием услуг за плату или прибыль.

К безработным (в соответствии со стандартами МОТ) относятся лица в возрасте 15 лет и старше, которые в рассматриваемый период удовлетворяли одновременно следующим критериям:

- не имели работы (доходного занятия);
- занимались поиском работы, используя при этом любые способы;
- были готовы приступить к работе в течение обследуемой недели.

Обучающиеся в образовательных учреждениях, пенсионеры и инвалиды учитываются в качестве безработных, если они не имеют работы, занимаются поиском работы и готовы приступить к ней.

МЕТОДОЛОГИЧЕСКИЙ КОММЕНТАРИЙ

Информация о численности рабочей силы, занятых и общей численности безработных приведена по материалам выборочных обследований рабочей силы, проводимых органами государственной статистики с ежемесячной периодичностью (по состоянию на вторую неделю).

Безработные, зарегистрированные в государственных учреждениях службы занятости населения – трудоспособные граждане, не имеющие работы и заработка (трудового дохода), проживающие на территории РФ, зарегистрированные в государственных учреждениях службы занятости по месту жительства в целях поиска подходящей работы, ищущие работу и готовые приступить к ней.

Уровень зарегистрированной безработицы – отношение численности безработных, зарегистрированных в государственных учреждениях службы занятости населения, к численности рабочей силы, в процентах.

Нагрузка незанятого населения на одну заявленную вакансию рассчитывается как отношение численности лиц, не занятых трудовой деятельностью, состоящих на учете в государственных учреждениях службы занятости населения, к числу вакансий, сообщенных работодателями в эти учреждения.

Заявленная работодателями потребность в работниках – число вакансий (требуемых работников), сообщенных работодателями в государственные учреждения службы занятости населения.

Доходы бюджета – обязательные безвозвратные платежи, поступающие в бюджет субъекта РФ.

Расходы бюджета – денежные затраты субъекта РФ, связанные с его функционированием.

Бюджетный профицит – величина превышения доходов бюджета над его расходами.

Бюджетный дефицит – величина превышения расходов бюджета над его доходами.

Сальдированный финансовый результат – конечный финансовый результат, выявленный на основании бухгалтерского учета всех хозяйственных операций организаций. Представляет собой сумму (прибыли, убытка) от продажи продукции (работ, услуг), основных средств, иного имущества организаций и доходов от внебюджетных операций, уменьшенных на сумму расходов по этим операциям. Разрабатывается ежемесячно с опозданием на месяц.

Суммарная задолженность по обязательствам организаций включает в себя кредиторскую задолженность и задолженность по кредитам банков и займам.

Кредиторская задолженность – задолженность по расчетам с кредиторами за товары, работы и услуги, в том числе задолженность поставщикам и подрядчикам за поступившие материальные ценности, задолженность по выданным векселям, с дочерними предприятиями, с рабочими и служащими по оплате труда, с бюджетом и внебюджетными фондами; по полученным авансам, включая сумму полученных авансов по предстоящим платежам.

Дебиторская задолженность – задолженность по расчетам с дебиторами за товары, работы и услуги, по полученным векселям, с дочерними предприятиями, с бюджетом, с персоналом, по прочим операциям (включает задолженность работников предприятия по предоставленным им ссудам и займам за счет средств этого предприятия или банковского кредита), с прочими дебиторами (включает задолженность подотчетных лиц, авансы, выданные поставщикам и подрядчикам с учетом сумм, уплаченных другим предприятиям по предстоящим расчетам).

Характеристика организаций. Данные о предприятиях и организациях (индивидуальных предпринимателях), учтенных в **Статрегистре Росстата**, получены на основе сведений о государственной регистрации, предоставляемых ФНС России из Единого государственного реестра юридических лиц (Единого государственного реестра индивидуальных предпринимателей), а также с использованием сведений о государственной регистрации юридических лиц, поступивших в органы государственной статистики до вступления в действие Федерального закона «О государственной регистрации юридических лиц и индивидуальных предпринимателей», не перерегистрированных и не ликвидированных в установленном порядке.

Распределение предприятий и организаций по видам экономической деятельности осуществляется по виду деятельности, заявленному юридическим лицом (индивидуальным предпринимателем) основным при государственной регистрации.

Естественное движение населения – обобщенное название совокупности рождений и смертей, изменяющих численность населения, так называемым естественным путем. К естественному движению населения относят также браки и разводы, хотя они не меняют численность населения, но учитываются в том же порядке, что и рождения и смерти.

Общие коэффициенты рождаемости и смертности – отношение соответственно числа родившихся (живыми) и числа умерших в течение календарного года к среднегодовой численности наличного населения. Исчисляются на 1000 населения.

Коэффициент естественного прироста (убыли) – разность общих коэффициентов рождаемости и смертности.

Общие коэффициенты брачности и разводимости – отношение числа зарегистрированных браков и разводов в течение года к среднегодовой численности наличного населения. Исчисляются на 1000 населения.

Коэффициент младенческой смертности – исчисляется как сумма двух составляющих, первая из которых – отношение числа умерших в возрасте до одного года из поколения, родившегося в том году, для которого вычисляется коэффициент, к общему числу родившихся в том же году; а вторая – отношение числа умерших в возрасте до одного года из поколения, родившегося в предыдущем году, к общему числу родившихся в предыдущем году. Исчисляется на 1000 родившихся живыми.

Денежные доходы населения включают оплату по труду всех категорий населения, пенсии, пособия, стипендии и другие социальные трансферты, поступления от продажи продуктов сельского хозяйства, доходы от собственности в виде процентов по вкладам, ценным бумагам, дивидендов, доходы лиц, занятых предпринимательской деятельностью, а также страховые возмещения, ссуды, доходы от продажи иностранной валюты и другие доходы.

Денежные расходы и сбережения населения включают расходы на покупку товаров и оплату услуг, обязательные платежи и разнообразные взносы (налоги и сборы, платежи по страхованию, взносы в общественные и кооперативные организации, возврат банковских ссуд, проценты за товарный кредит и др.), покупку иностранной валюты, а также прирост сбережений во вкладах и ценных бумагах.

Реальные денежные доходы характеризуют изменение денежных доходов населения в сравниваемых периодах в сопоставимых ценах, (скорректированные на индекс потребительских цен).

Среднедушевые денежные доходы исчисляются делением общей суммы денежных доходов на численность населения.

Величина прожиточного минимума в соответствии с Федеральным законом от 24 октября 1997г. № 134-ФЗ «О прожиточном минимуме в Российской Федерации» представляет собой стоимостную оценку потребительской корзины, а также обязательные платежи и сборы. Стоимостная оценка осуществляется на основании Закона Санкт-Петербурга «О внесении изменения в Закон Санкт-Петербурга «О потребительской корзине для основных социально-демографических групп населения в Санкт-Петербурге» от 4 июля 2007 года № 399-67 и на основании областного Закона «О потребительской корзине в Ленинградской области» от 6 февраля 2007 года № 3-оз и содержит минимальные наборы продуктов питания, непродовольственных товаров и услуг, необходимых для сохранения здоровья человека и обеспечения его жизнедеятельности.

Величина прожиточного минимума определяется ежеквартально и устанавливается нормативными актами Правительства Санкт-Петербурга и Правительства Ленинградской области.

Среднемесячная номинальная начисленная заработная плата работников организаций исчисляется делением фонда начисленной заработной платы работников на среднесписочную численность работников и на количество месяцев в периоде. В фонд заработной платы включаются начисленные работникам суммы в денежной и неденежной формах за отработанное и неотработанное время, доплаты и надбавки, премии и единовременные по-

МЕТОДОЛОГИЧЕСКИЙ КОММЕНТАРИЙ

ощрения, компенсационные выплаты, связанные с режимом работы и условиями труда, а также оплата питания и проживания, имеющая систематический характер.

Реальная начисленная заработная плата характеризует покупательную способность заработной платы в отчетном периоде в связи с изменением цен на потребительские товары и услуги по сравнению с базисным периодом. Индекс реальной начисленной заработной платы исчисляется путем деления индекса номинальной заработной платы на индекс потребительских цен за один и тот же временной период.

Заболеваемость населения характеризуется числом больных, выявленных (или взятых под диспансерное наблюдение) в течение года при обращении в лечебно-профилактические учреждения или при профилактическом осмотре. **Первичная заболеваемость** регистрируется при установлении больного диагноза впервые в жизни.

Выброс в атмосферу загрязняющих веществ – поступление в атмосферный воздух загрязнений (оказывающих неблагоприятное воздействие на здоровье или деятельность населения, на окружающую природную среду) от стационарных (передвижных) источников выбросов.

*Управление
Федеральной службы государственной статистики
по г. Санкт-Петербургу и Ленинградской области*

Адрес: 197376, Санкт-Петербург, ул. Профессора Попова, 39

Заказ № 60. Тираж 93 экз.

Отпечатано в оперативной полиграфии Петростата