

**Управление Федеральной службы
государственной статистики
по г. Санкт-Петербургу и Ленинградской области
(Петростат)**

**СОЦИАЛЬНО-ЭКОНОМИЧЕСКОЕ ПОЛОЖЕНИЕ
САНКТ-ПЕТЕРБУРГА В ЯНВАРЕ 2020 ГОДА
(ЭКОНОМИЧЕСКИЙ ДОКЛАД В ТАБЛИЦАХ)**

**Санкт-Петербург
2020**

Настоящий экономический доклад в таблицах подготовлен на основе данных оперативной статистической отчетности.

В докладе приняты условные обозначения:

г	грамм	МВт	мегаватт
г.	год	млн.	миллион
га	гектар	млрд.	миллиард
Гкал	гигакалория	п.	поселок
Гигкал/ч	гигакалорий в час	пасс-км	пассажиро-километр
дкл	декалитр	плот.	плотный
долл.	доллар	пог. м	погонный метр
ед.	единица	р.	раз
кат.	катушка	руб.	рубль
кВА	киловольт-ампер	т	тонна
кВт	киловатт	т.г.	текущий год
кВт-ч	киловатт-час	т-км	тонно-километр
кг	килограмм	трлн.	триллион
км	километр	тыс.	тысяча
км ²	квадратный километр	усл.	условный
км ³	кубический километр	усл. ед.	условная единица
л	литр	ц	центнер
м	метр	чел.	человек
м ²	квадратный метр	шт.	штука
м ³	кубический метр	экз.	экземпляр
МВА	мегавольт-ампер		
—	явление отсутствует		
...	данных не имеется		
х	сопоставление невозможно		
0,0	небольшая величина		

В отдельных случаях незначительные расхождения между итогом и суммой слагаемых объясняются округлением данных.

Ряд показателей, приведенных в докладе, рассчитан с учетом экспертной оценки.

В таблицах, отражающих ежемесячную динамику, показатели за последний месяц в последующем выпуске доклада уточняются по данным ежемесячной статистической отчетности в соответствии с методикой разработки. Относительные показатели в этих таблицах отражены в сопоставимой структуре отчитывающихся предприятий и организаций.

При расчете отдельных показателей, помещенных в докладе, использована информация территориальных органов федеральной исполнительной власти (министерств и ведомств), а также органов исполнительной власти Санкт-Петербурга и Ленинградской области.

Петростат является собственником государственной статистической информации на территории Санкт-Петербурга и Ленинградской области и обладает исключительными правами на издание и распространение статистических публикаций.

При использовании материалов органов государственной статистики ссылка на источник обязательна.

Официальное издание
код по каталогу 11001120
E-mail: petrostat@gks.ru
<http://petrostat.gks.ru>

© Петростат, 2020

СОДЕРЖАНИЕ

ЭКОНОМИЧЕСКИЕ И СОЦИАЛЬНЫЕ ПОКАЗАТЕЛИ	4
СВОДНЫЕ ИТОГИ.....	5
ОБОРОТ ОРГАНИЗАЦИЙ.....	7
ДОБЫВАЮЩИЕ И ОБРАБАТЫВАЮЩИЕ ПРОИЗВОДСТВА И ЭНЕРГЕТИКА	9
СТРОИТЕЛЬСТВО	13
ТРАНСПОРТ	17
Транспортировка и хранение	17
Аварийность на автомобильном транспорте.....	18
ДЕЯТЕЛЬНОСТЬ В СФЕРЕ ТЕЛЕКОММУНИКАЦИЙ	18
СЕЛЬСКОЕ ХОЗЯЙСТВО	19
ОПТОВАЯ ТОРГОВЛЯ	20
ПОТРЕБИТЕЛЬСКИЙ РЫНОК	22
Розничная торговля.....	22
Общественное питание.....	25
Платные услуги населению	26
ИНВЕСТИЦИИ	28
Финансовые вложения организаций	28
ЦЕНЫ.....	29
Потребительские цены.....	30
Цены производителей.....	35
Индексы цен производителей промышленных товаров	35
Индексы тарифов на грузовые перевозки	37
РЫНОК ТРУДА	38
Занятость и безработица	38
Численность работников организаций	38
Использование рабочего времени и движение работников в организациях	41
Безработица.....	43
Потребность организаций в работниках	46
Заработная плата.....	47
Задолженность организаций по заработной плате.....	51
НАЛОГОВАЯ СТАТИСТИКА	53
ВНЕШНЕЭКОНОМИЧЕСКИЕ СВЯЗИ.....	55
Экспорт и импорт товаров	55
ДЕМОГРАФИЧЕСКАЯ СИТУАЦИЯ.....	58
УРОВЕНЬ ЖИЗНИ НАСЕЛЕНИЯ	61
ЗДРАВООХРАНЕНИЕ.....	62
ПРЕСТУПНОСТЬ	63
ПРИЛОЖЕНИЕ	64
МЕТОДОЛОГИЧЕСКИЙ КОММЕНТАРИЙ	70

**ЭКОНОМИЧЕСКИЕ
И СОЦИАЛЬНЫЕ
ПОКАЗАТЕЛИ**

СВОДНЫЕ ИТОГИ

млн. рублей

	Январь 2020	В % к		Справочно: январь 2019 в % к январю 2018
		соответствующему периоду предыдущего года	предыдущему месяцу	
Оборот организаций (в действующих ценах), млрд. рублей	1208,2	114,3	79,6	105,8
Индекс промышленного производства, %	x	104,4	64,1	104,1
Объем работ по виду деятельности "строительство"	27431	94,6	59,3	90,2
Ввод в действие жилых домов, тыс. м ²	220,1	6,1 p.	x	6,0
Объем услуг по транспортировке и хранению (без субъектов малого предпринимательства, в действующих ценах)	57572	93,8	84,9	114,3
Объем услуг в сфере телекоммуникаций (без субъектов малого предпринимательства, в действующих ценах)	11803	115,1	94,7	104,9
Оборот оптовой торговли, млрд. рублей	614,3	94,4	68,5	98,1
Оборот розничной торговли	115876	103,6	75,9	101,7
пищевыми продуктами, включая напитки, и табачными изделиями	40338	106,7	78,0	90,4
непродовольственными товарами	75538	102,0	74,9	108,6
Оборот общест- венного питания	7003	103,2	84,0	108,2
Объем платных услуг населению	46784	100,4	94,1	99,4
Индекс потребительских цен, %	100,7	x	x	101,1 ¹⁾

¹⁾ Январь 2019 года к декабрю 2018 года.

САНКТ-ПЕТЕРБУРГ

СВОДНЫЕ ИТОГИ (ОКОНЧАНИЕ)

	Абсолютные данные		В % к соответствующему периоду предыдущего года		Справочно: январь-декабрь 2018 в % к январю-декабрю 2017
	декабрь	январь-декабрь	декабрь	январь-декабрь	
Численность населения (на 1 января 2020), тыс. человек	5398,1	х	100,3 ¹⁾	х	100,6 ²⁾
Средняя численность работников организации (без субъектов малого предпринимательства), тыс. человек	1522,8	1510,0	101,4	102,1	104,2
Численность официально зарегистрированных безработных (на конец января 2020), тыс. человек	13,9	х	109,6	х	106,5 ³⁾
Уровень зарегистрированной безработицы, (на конец января 2020) в % от численности рабочей силы	0,5	х	х	х	х
Средняя начисленная заработная плата одного работника					
номинальная, рублей	83582	63157	107,4	104,1	112,4
реальная	х	х	104,3	100,0	109,1
Просроченная задолженность по заработной плате (на 1 февраля 2020), тыс. рублей	144215	х	105,4 ⁴⁾	х	57,8 ⁵⁾
Численность работников, перед которыми имеется просроченная задолженность по заработной плате (на 1 февраля 2020), человек	823	х	52,5 ⁴⁾	х	71,0 ⁵⁾

1) 1 января 2020 года к 1 января 2019 года.

2) 1 января 2019 года к 1 января 2018 года.

3) Январь 2019 года к январю 2018 года.

4) 1 февраля 2020 года к 1 февраля 2019 года.

5) 1 февраля 2019 года к 1 февраля 2018 года

ОБОРОТ ОРГАНИЗАЦИЙ

Оборот организаций по видам экономической деятельности¹⁾ в январе 2020 года

в действующих ценах

	Млн. рублей	В % к		Справочно: январь 2019, в % к итогу периоду 2019
		соответ- ствующему периоду 2019	итогу	
Всего	1208150	114,3	100	100
в том числе организации с основным видом деятельности:				
сельское, лесное хозяйство, охота, рыболовство и рыбоводство	621	100,3	0,1	0,1
растениеводство и животноводство, охота и предоставление соответствующих услуг в этих областях	192	44,3	0,0	0,0
лесоводство и лесозаготовки	313	3,3 п.	0,0	0,0
рыболовство и рыбоводство	116	127,3	0,0	0,0
добыча полезных ископаемых	4136	82,4	0,3	0,5
обрабатывающие производства	217981	91,8	18,0	22,5
в том числе производство:				
пищевых продуктов	14106	81,4	1,2	1,6
напитков	3868	92,1	0,3	0,4
табачных изделий	3956	113,1	0,3	0,3
текстильных изделий	1145	2,8 п.	0,1	0,0
одежды	1065	78,0	0,1	0,1
кожи и изделий из кожи	802	2,9 п.	0,1	0,0
изделий из дерева и пробки, кроме мебели, изделий из соломки и материалов для плетения, обработка древесины	1138	134,5	0,1	0,1
бумаги и бумажных изделий	1818	73,7	0,2	0,2
деятельность полиграфическая и копирование носителей информации	2852	1,9 п.	0,2	0,1
кокса и нефтепродуктов	80503	72,3	6,7	10,5
химических веществ и химических продуктов	5539	78,7	0,5	0,7
лекарственных средств и материалов, применяемых в медицинских целях	3357	107,8	0,3	0,3
резиновых и пластмассовых изделий	4939	1,7 п.	0,4	0,3
прочей неметаллической минеральной продукции	3555	139,7	0,3	0,2
металлургическое	4742	71,0	0,4	0,6
готовых металлических изделий, кроме машин и оборудования	8006	115,5	0,7	0,7
компьютеров, электронных и оптических изделий	7097	96,8	0,6	0,7
электрического оборудования	5993	144,7	0,5	0,4

¹⁾ Итоги по "хозяйственным" видам деятельности получены как результат агрегирования данных по организациям в соответствии с их основным видом деятельности.

САНКТ-ПЕТЕРБУРГ

Оборот организаций по видам
экономической деятельности в январе 2020 года (окончание)

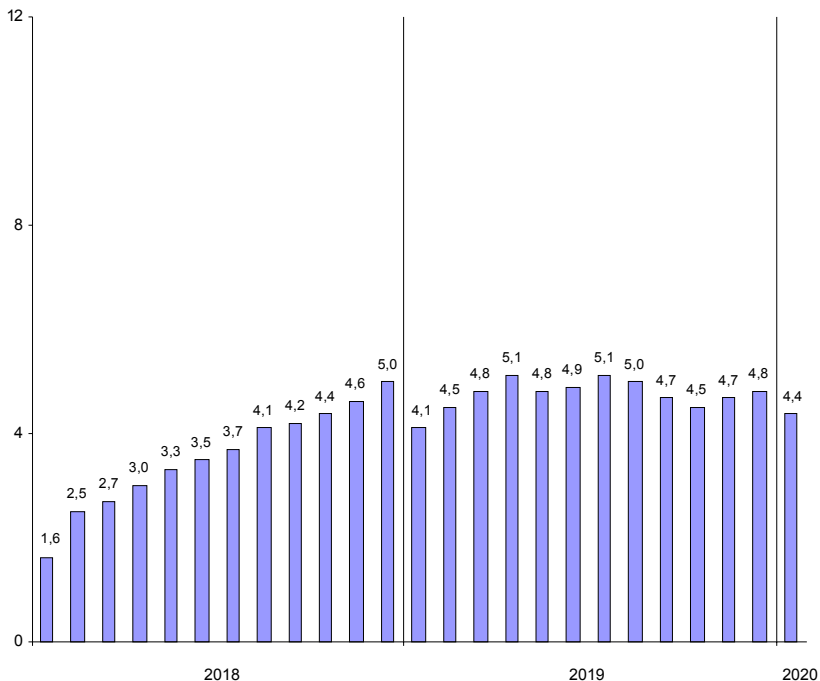
в действующих ценах

	Млн. рублей	В % к		Справочно: январь 2019, в % к итогу
		соответ- ствующему периоду 2019	итогу	
машин и оборудования, не включенных в другие группировки	10187	130,3	0,8	0,7
автотранспортных средств, прицепов и полуприцепов	32735	92,7	2,7	3,3
прочих транспортных средств и оборудования	7745	1,8 р.	0,6	0,4
мебели	1105	1,5 р.	0,1	0,1
прочих готовых изделий	1528	90,0	0,1	0,2
ремонт и монтаж машин и оборудования	10201	2,8 р.	0,8	0,3
обеспечение электрической энергией, газом и паром; кондиционирование воздуха	40313	95,8	3,3	4,0
водоснабжение; водоотведение, организация сбора и утилизации отходов, деятельность по ликвидации загрязнений	5862	110,2	0,5	0,5
строительство	50859	144,6	4,2	3,3
торговля оптовая и розничная; ремонт автотранспортных средств и мотоциклов	663143	122,1	54,9	51,4
в том числе торговля:				
оптовая и розничная автотранспортными средствами и мотоциклами и их ремонт	38621	138,9	3,2	2,6
оптовая, кроме оптовой торговли автотранспортными средствами и мотоциклами	544016	127,9	45,0	40,3
розничная, кроме торговли автотранспорт- ными средствами и мотоциклами	80507	89,6	6,7	8,5
транспортировка и хранение	90992	127,1	7,5	6,8
деятельность гостиниц и предприятий общественного питания	11900	1,5 р.	1,0	0,7
деятельность в области информации и связи	29086	107,0	2,4	2,6
деятельность по операциям с недвижимым имуществом	40276	142,5	3,3	2,7
деятельность профессиональная, научная и техническая	24310	92,1	2,0	2,5
из них:				
научные исследования и разработки	5644	49,2	0,5	1,1
деятельность административная и сопутствующие дополнительные услуги	8590	116,3	0,7	0,7
государственное управление и обеспечение военной безопасности; социальное обеспечение	377	121,8	0,0	0,0
образование	3823	90,0	0,3	0,4
деятельность в области здравоохранения и социальных услуг	11861	110,0	1,0	1,0
деятельность в области культуры, спорта, организации досуга и развлечений	2956	125,3	0,2	0,2
предоставление прочих видов услуг	1064	69,0	0,1	0,1

ДОБЫВАЮЩИЕ И ОБРАБАТЫВАЮЩИЕ ПРОИЗВОДСТВА И ЭНЕРГЕТИКА

Индекс промышленного производства¹⁾ в январе 2020 года по сравнению с январем 2019 года составил 104,4%.

**Прирост (снижение) промышленного производства
(нарастающим итогом, в % к соответствующему периоду предыдущего года)**



¹⁾ Индекс промышленного производства исчисляется по видам деятельности «Добыча полезных ископаемых», «Обрабатывающие производства», «Обеспечение электрической энергией, газом и паром; кондиционирование воздуха», «Водоснабжение; водоотведение, организация сбора и утилизации отходов, деятельность по ликвидации загрязнений» на основе данных о динамике производства важнейших товаров-представителей (в натуральном и стоимостном выражении). В соответствии с требованиями действующей методологии по расчету индексов производства и международными рекомендациями в этой области статистики с января 2020 года Росстатом осуществлен переход в расчетах индексов производства на новый базисный год – в качестве весов используется структура валовой добавленной стоимости по видам экономической деятельности 2018 года.

САНКТ-ПЕТЕРБУРГ

Индексы промышленного производства по основным видам деятельности¹⁾ в январе 2020 года

	В % к январю 2019
Добыча полезных ископаемых	96,0
Обрабатывающие производства	110,0
Обеспечение электрической энергией, газом и паром; кондиционирование воздуха	88,7
Водоснабжение; водоотведение, организация сбора и утилизации отходов, деятельность по ликвидации загрязнений	100,0

Наибольшее влияние на индекс промышленного производства в январе 2020 года оказало его значение в обрабатывающих производствах, на долю которых приходилось 72,4% промышленного производства города.

Индексы промышленного производства по видам деятельности в составе обрабатывающих производств в январе 2020 года

	В % к январю 2019
Производство:	
пищевых продуктов	94,2
напитков	81,2
табачных изделий	127,7
текстильных изделий	70,0
одежды	66,5
кожи и изделий из кожи	140,2
изделий из дерева и пробки, кроме мебели, изделий из соломки и материалов для плетения, обработка древесины	84,8
бумаги и бумажных изделий	93,2
деятельность полиграфическая и копирование носителей информации	112,7
химических веществ и химических продуктов	63,1
лекарственных средств и материалов, применяемых в медицинских целях	138,2
резиновых и пластмассовых изделий	126,7
прочей неметаллической минеральной продукции	96,6
металлургическое	103,2
готовых металлических изделий, кроме машин и оборудования	147,6
компьютеров, электронных и оптических изделий	111,6
электрического оборудования	114,8
машин и оборудования, не включенных в другие группировки	88,5
автотранспортных средств, прицепов и полуприцепов	95,9
прочих транспортных средств и оборудования	121,9
мебели	27,7
прочих готовых изделий	76,8
ремонт и монтаж машин и оборудования	137,3

¹⁾ Без учета объемов производства обособленных подразделений головной организации, ведущих производственную деятельность в других субъектах РФ.

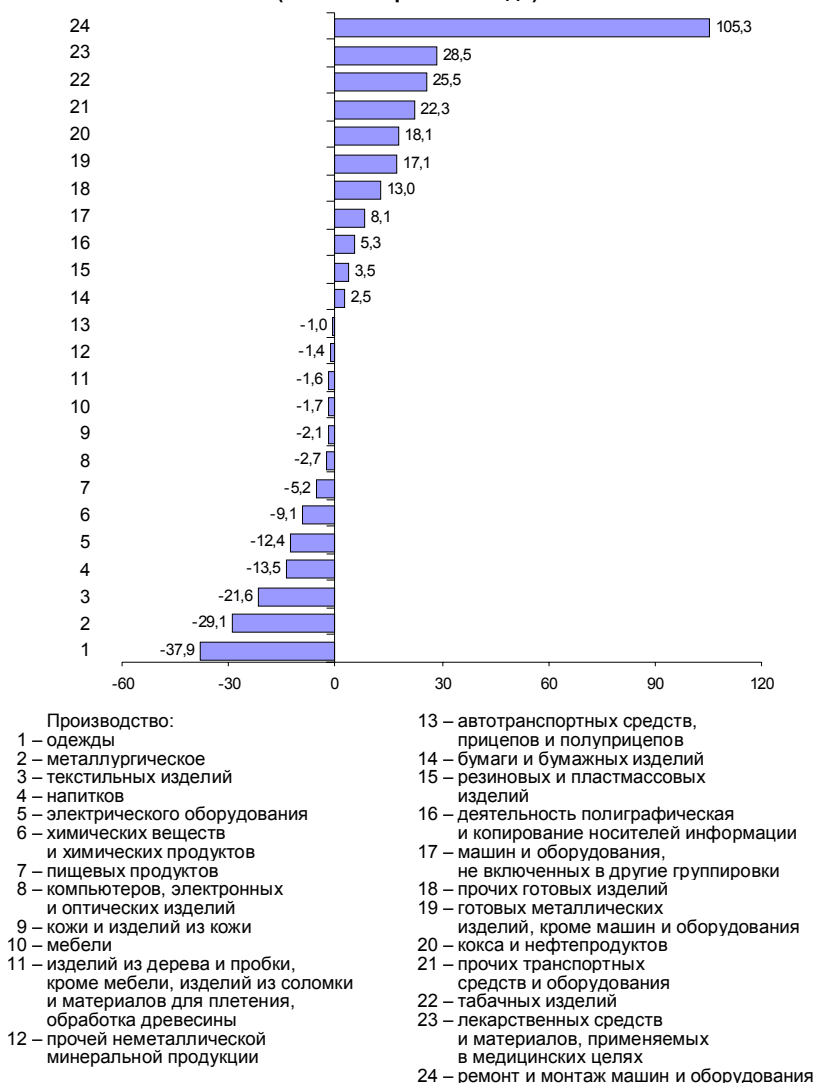
**Объем отгруженных товаров
собственного производства, выполненных работ и услуг
по видам деятельности¹⁾ в январе 2020 года**

в действующих ценах

	<i>Млн. рублей</i>	<i>В % к январю 2019</i>
Добыча полезных ископаемых	3281	116,8
Обрабатывающие производства	163748	106,8
из них производство:		
пищевых продуктов	13559	94,8
напитков	3345	86,5
табачных изделий	3732	125,5
текстильных изделий	656	78,4
одежды	840	62,1
кожи и изделий из кожи	495	97,9
изделий из дерева и пробки, кроме мебели, изделий из соломки и материалов для плетения, обработка древесины	997	98,4
бумаги и бумажных изделий	2038	102,5
деятельность полиграфическая и копирование носителей информации	1955	105,3
кокса и нефтепродуктов	42746	118,1
химических веществ и химических продуктов	4319	90,9
лекарственных средств и материалов, применяемых в медицинских целях	3110	128,5
резиновых и пластмассовых изделий	3634	103,5
прочей неметаллической минеральной продукции	2840	98,6
металлургическое	4508	70,9
готовых металлических изделий, кроме машин и оборудования	8583	117,1
компьютеров, электронных и оптических изделий	6789	97,3
электрического оборудования	4671	87,6
машин и оборудования, не включенных в другие группировки	6333	108,1
автотранспортных средств, прицепов и полуприцепов	31313	99,0
прочих транспортных средств и оборудования	5384	122,3
мебели	1042	98,3
прочих готовых изделий	1690	113,0
ремонт и монтаж машин и оборудования	9171	2,1 п.
Обеспечение электрической энергией, газом и паром; кондиционирование воздуха	21721	93,5
Водоснабжение; водоотведение, организация сбора и утилизации отходов, деятельность по ликвидации загрязнений	5399	101,6

¹⁾ По "чистым" видам экономической деятельности, включая объемы отгрузки обособленных подразделений головной организации, ведущих производственную деятельность в других субъектах РФ; по сопоставимому кругу организаций.

Темпы прироста (снижения) отгруженной продукции обрабатывающих производств в январе 2020 года (в % к январю 2019 года)



СТРОИТЕЛЬСТВО

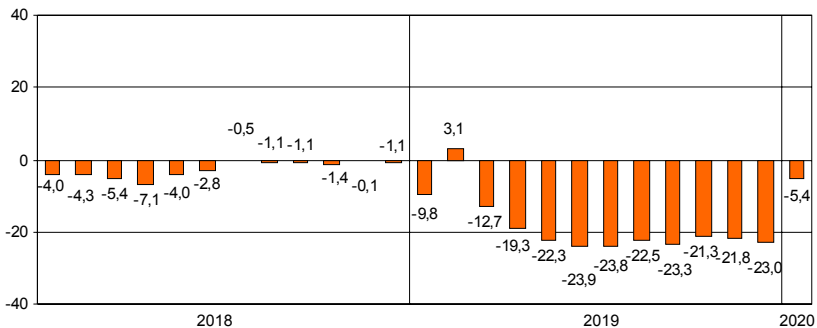
Объем работ по виду деятельности "строительство" в январе 2020 года составил 27,4 млрд. рублей, что в сопоставимых ценах на 5,4% меньше, чем в январе 2019 года.

Объем работ, выполненных по виду деятельности "строительство"

	2019			2020		
	млн. рублей	в % к соответствующему периоду предыдущего года	предыдущему месяцу	млн. рублей	в % к соответствующему периоду предыдущего года	предыдущему месяцу
январь	29433	90,2	42,8	27431	94,6	59,3
февраль	35991	116,8	121,7			
март	26199	63,1	72,6			
I квартал	91623	87,3	x			
апрель	28598	65,0	109,1			
май	32750	68,3	115,3			
июнь	43199	71,1	132,2			
I полугодие	196170	76,1	x			
июль	44435	76,2	103,1			
август	42472	86,2	95,9			
сентябрь	39988	71,4	94,4			
январь-сентябрь	323065	76,7	x			
октябрь	50215	93,8	125,7			
ноябрь	42062	74,0	83,6			
декабрь	46404	68,2	110,6			
январь-декабрь	461746	77,0	x			

На конец января 2020 года общий объем заказов (контрактов) на проведение строительного подряда организациями (без субъектов малого предпринимательства) в последующие периоды составил 15,5 млрд. рублей. Организаниями различных видов деятельности в январе 2020 года выполнено хозяйственным способом строительного-монтажных работ на 15,5 млн. рублей.

Прирост (снижение) объема работ, выполненных по виду деятельности "строительство" (нарастающим итогом, в % к соответствующему периоду предыдущего года)



САНКТ-ПЕТЕРБУРГ

*Ввод в действие производственных мощностей
и объектов социальной инфраструктуры в январе 2020 года*

	<i>Единицы измерения мощностей</i>	<i>Введено</i>
<i>Обеспечение электрической энергией, газом и паром; кондиционирование воздуха</i>		
Теплоснабжение	Гигакал/ч	11,2

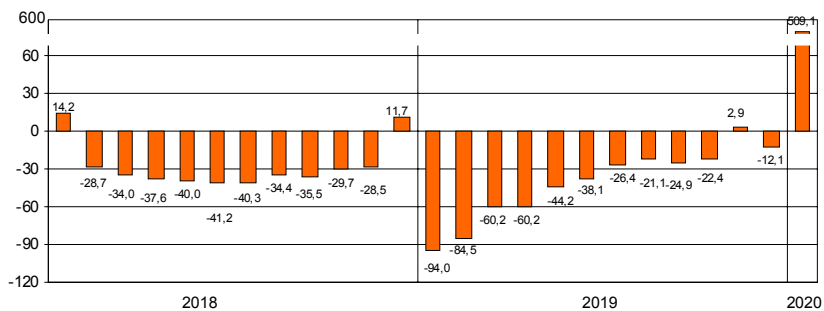
Ввод в действие жилых домов в январе 2020 года составил 220,1 тыс. м², что в 6,1 раза больше, чем в январе 2019 года.

Ввод в действие жилых домов

	2019				2020			
	введено		в % к соответствующему периоду предыдущего года		введено		в % к соответствующему периоду предыдущего года	
	общей площади, тыс. м ²	квар-тир	общая площадь	квар-тиры	общей площади, тыс. м ²	квар-тир	общая площадь	квар-тиры
январь	36,1	286	6,0	2,1	220,1	4345	6,1 р.	15,2 р.
февраль	69,2	703	90,7	72,4				
март	187,9	3227	3,2 р.	4,0 р.				
I квартал	293,2	4216	39,8	27,6				
апрель	22,2	532	40,2	113,4				
май	172,6	3842	2,1 р.	2,6 р.				
июнь	107,1	1716	123,4	131,9				
I полугодие	595,1	10306	61,9	55,7				
июль	220,1	5407	1,5 р.	3,0 р.				
август	199,3	4287	112,1	110,2				
сентябрь	54,1	999	39,2	53,8				
январь-сентябрь	1068,6	20999	75,1	80,6				
октябрь	193,9	4163	94,8	131,9				
ноябрь	539,0	13204	4,4 р.	6,6 р.				
декабрь	1669,7	34386	75,9	73,2				
январь-декабрь	3471,2	72752	87,9	93,1				

Лидерами по вводу в действие жилых домов в январе 2020 года являются Калининский район – 79,9 тыс. м², Московский район – 50,5 тыс. м².

Прирост (снижение) ввода в действие жилых домов (нарастающим итогом, в % к соответствующему периоду предыдущего года)



Ввод в действие жилых домов организациями различных форм собственности в январе 2020 года

	Введено общей площади, тыс. м ²	В % к	
		соответ- ствующему периоду 2019	итогу
Всего	220,1	6,1 р.	100
российская	185,4	5,1 р.	84,2
частная	185,4	5,1 р.	84,2
в том числе			
за счет собственных средств граждан			
и с помощью кредитов банков (27 домов)	5,9	16,2	2,7
совместная российская и иностранная	34,7	x	15,8

ТРАНСПОРТ

Транспортировка и хранение¹⁾

Объем услуг по транспортировке и хранению, оказанных организациями Санкт-Петербурга (без субъектов малого предпринимательства), в январе 2020 года составил 57,6 млрд. рублей и в действующих ценах уменьшился по сравнению с январем 2019 года на 6,2%.

Динамика коммерческих перевозок грузов и грузооборота автотранспорта организаций всех видов экономической деятельности²⁾ в 2020 году (без субъектов малого предпринимательства)

	Перевезено грузов			Грузооборот		
	тыс. тонн	в % к соответствующему периоду 2019	справочно: 2019 в % к 2018	млн. тонно-км	в % к соответствующему периоду 2019	справочно: 2019 в % к 2018
январь	743,2	115,1	118,5	462,8	138,2	2,1 р.

Динамика перевозок пассажиров автобусами по маршрутам регулярных перевозок

	Перевезено пассажиров			Пассажирооборот		
	млн. человек	в % к соответствующему периоду предыдущего года	предыдущему месяцу	млн. пасс-км	в % к соответствующему периоду предыдущего года	предыдущему месяцу
2019						
январь	44,7	95,9	86,5	259,0	97,0	85,5
февраль	47,3	100,6	105,8	271,4	101,5	104,8
март	50,0	100,4	105,7	285,2	102,2	105,1
I квартал	142,0	99,0	х	815,6	100,2	х
апрель	52,0	101,2	104,0	296,6	102,5	104,0
май	47,9	96,8	92,1	289,3	101,4	97,5
июнь	45,2	97,8	94,4	278,4	101,9	96,1
I полугодие	287,1	98,9	х	1679,9	101,1	х
июль	43,7	99,8	96,7	276,8	103,7	99,4
август	44,0	98,0	100,7	280,1	102,6	101,2
сентябрь	48,0	99,8	109,3	291,5	103,1	104,1
январь-сентябрь	422,8	99,0	х	2528,3	101,8	х
октябрь	52,7	97,8	109,8	312,6	101,5	107,2
ноябрь	51,4	100,2	97,5	306,8	104,0	98,1
декабрь	52,4	101,2	101,9	308,0	101,7	100,4
январь-декабрь	579,3	99,2	х	3455,7	101,9	х
2020						
январь	45,9	102,7	87,6	277,8	107,3	90,2

¹⁾ Включая почтовые и курьерские услуги.

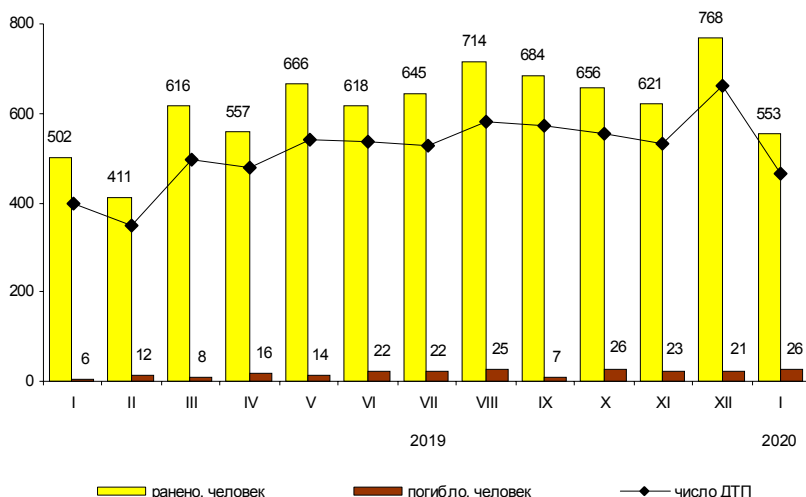
²⁾ Темпы роста (снижения) рассчитаны по сопоставимому кругу организаций.

Аварийность на автомобильном транспорте¹⁾

Сведения о дорожно-транспортных происшествиях в январе 2020 года

	Количество ДТП		Погибло		Ранено	
	единиц	в % к январю 2019	человек	в % к январю 2019	человек	в % к январю 2019
Всего	467	110,4	26	3,3 р.	553	104,9
в том числе с участием детей до 16 лет	37	97,4	1	х	36	78,3

Динамика дорожно-транспортных происшествий



ДЕЯТЕЛЬНОСТЬ В СФЕРЕ ТЕЛЕКОММУНИКАЦИЙ²⁾

Объем телекоммуникационных услуг, оказанных организациями Санкт-Петербурга (без субъектов малого предпринимательства), в январе 2020 года составил 11,8 млрд. рублей и в действующих ценах увеличился по сравнению с январем 2019 года на 15,1%.

¹⁾ По предварительным данным Управления государственной инспекции безопасности дорожного движения ГУ МВД России по г. Санкт-Петербургу и Ленинградской области. Помесячное распределение может не совпадать с итогами, приведенными в таблице.

²⁾ Сведения приводятся по месту регистрации организаций.

СЕЛЬСКОЕ ХОЗЯЙСТВО

На территории Санкт-Петербурга находятся 11 организаций, осуществляющих сельскохозяйственное производство, данные о которых включены в итоговые значения по Ленинградской области.

САНКТ-ПЕТЕРБУРГ

ОПТОВАЯ ТОРГОВЛЯ

Оборот оптовой торговли в январе 2020 года составил 614,3 млрд. рублей, что в сопоставимых ценах на 5,6% меньше, чем в январе 2019 года.

Динамика оборота оптовой торговли

	Всего		В том числе организаций оптовой торговли	
	млрд. рублей	в % к соответствующему периоду предыдущего года	млрд. рублей	в % к соответствующему периоду предыдущего года
2019				
январь	674,3	98,1	561,5	99,3
февраль	662,0	93,5	550,5	93,4
март	736,9	91,8	604,9	90,8
I квартал	2073,2	94,2	1716,9	94,1
апрель	765,6	107,6	630,6	112,4
май	631,7	90,0	524,3	92,7
июнь	636,8	92,7	518,3	97,3
I полугодие	4107,3	95,2	3390,1	97,1
июль	663,7	105,4	526,7	107,4
август	634,7	99,4	511,8	100,7
сентябрь	679,7	103,6	539,2	105,2
январь-сентябрь	6085,4	97,4	4967,8	99,2
октябрь	732,7	106,4	592,5	110,2
ноябрь	737,9	106,2	618,7	109,1
декабрь	875,8	112,7	721,8	112,0
январь-декабрь	8431,8	100,7	6900,8	102,6
2020				
январь	614,3	94,4	530,4	97,8

*Продажа важнейших видов продукции и товаров оптовыми организациями
(без субъектов малого предпринимательства) в январе 2020 года*

	<i>Продано, тыс. т</i>	<i>В % к январю 2019</i>
Бензин автомобильный	402,8	102,3
Топливо дизельное	344,9	116,3
Крупа	37,6	96,5
Соль пищевая, т	189,4	90,5
Изделия макаронные и аналогичные мучные изделия, т	440,3	2,2 р.
Масла растительные, т	750,5	3,6 р.
Молоко, кроме сырого	18,0	107,6
Мука, т	352,3	136,4
Сахар белый свекловичный или тростниковый в твердом состоянии без вкусоароматических или красящих добавок	8,7	124,0

*Запасы угля и топочного мазута
у потребителей по состоянию на 1 февраля 2020 года*

	<i>Уголь</i>		<i>Топочный мазут</i>	
	<i>тыс. тонн</i>	<i>в % к 1 февраля 2019</i>	<i>тыс. тонн</i>	<i>в % к 1 февраля 2019</i>
Всего	8,5	114,5	223,3	100,7
в том числе по потребителям с основным видом деятельности:				
Обрабатывающие производства	0,4	96,6	5,8	99,1
из них производство:				
пищевых продуктов	–	–	0,1	100,0
химических веществ и химических продуктов	0,0	100,0	–	–
металлургическое готовых металлических изделий, кроме машин и оборудования	0,0	50,0	0,5	102,1
автотранспортных средств, прицепов и полуприцепов	–	–	0,4	85,8
прочих транспортных средств и оборудования	–	–	1,5	100,0
и оборудования	0,3	103,6	3,1	100,0
Обеспечение электрической энергией газом и паром; кондиционирование воздуха	3,2	114,4	211,2	100,7
Транспортировка и хранение	3,5	120,3	1,6	94,9
Деятельность гостиниц и предприятий общественного питания	0,1	56,8	–	–
Прочие потребители	1,3	69,0	4,7	106,6
Из строки "всего":				
Жилищно-коммунальное хозяйство; деятельность домашних хозяйств как работодателей	0,4	95,7	0,7	97,7
Котельные – всего	4,5	113,3	43,8	99,7
из них котельные жилищно- коммунального хозяйства мощностью до 100 Гкал/час	4,0	121,6	7,9	97,1
Склады топливоснабжающих организаций	0,0	33,3	–	–

ПОТРЕБИТЕЛЬСКИЙ РЫНОК

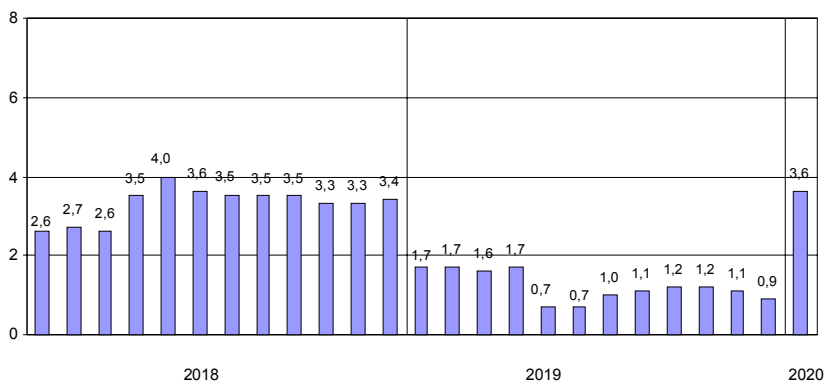
Розничная торговля

Оборот розничной торговли в январе 2020 года составил 115,9 млрд. рублей, что в сопоставимых ценах на 3,6% больше, чем в январе 2019 года (к декабрю 2019 года – 75,9%).

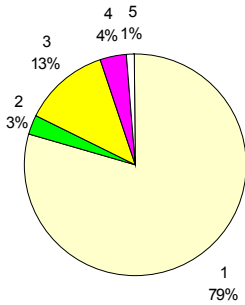
Динамика оборота розничной торговли

	2019		2020	
	млрд. рублей	в % к соответствующему периоду предыдущего года	млрд. рублей	в % к соответствующему периоду предыдущего года
январь	109,8	101,7	115,9	103,6
февраль	107,3	101,6		
март	123,1	101,5		
I квартал	340,2	101,6		
апрель	124,1	101,8		
май	121,2	97,4		
июнь	121,0	100,3		
I полугодие	706,5	100,7		
июль	122,1	102,8		
август	123,5	102,4		
сентябрь	123,3	102,1		
январь-сентябрь	1075,4	101,2		
октябрь	127,5	100,7		
ноябрь	126,7	100,1		
декабрь	151,9	99,7		
январь-декабрь	1481,5	100,9		

**Прирост (снижение) оборота розничной торговли
(нарастающим итогом, в % к соответствующему периоду предыдущего года)**



Формирование оборота розничной торговли в январе 2020 года



- 1 – коммерческие предприятия, не относящиеся к субъектам малого и среднего предпринимательства
- 2 – средние предприятия
- 3 – малые предприятия
- 4 – индивидуальные предприниматели, торгующие вне рынков
- 5 – продажа товаров на розничных рынках и ярмарках

В структуре оборота розничной торговли удельный вес оборота розничной торговли пищевыми продуктами, включая напитки, и табачными изделиями в январе 2020 года составил 35%, в январе 2019 года – 34%, непродовольственных товаров – 65% (66%).

Товарные запасы в организациях розничной торговли

на конец месяца

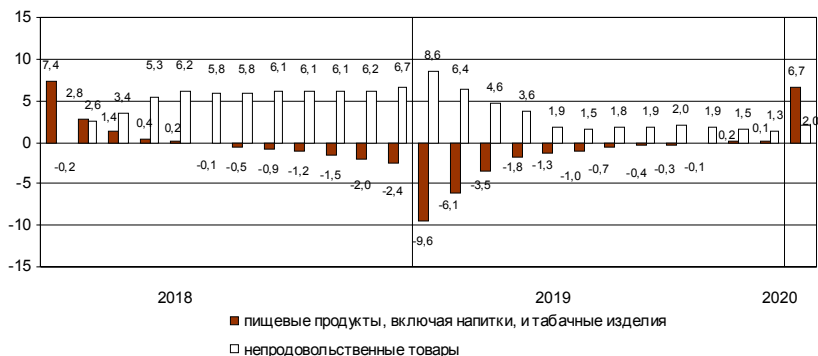
	2019			2020		
	млрд. рублей	в % к соответствующему месяцу предыдущего года	обеспеченность запасами в днях торговли	млрд. рублей	в % к соответствующему месяцу предыдущего года	обеспеченность запасами в днях торговли
январь	107,2	98,6	43	132,7	121,5	50
февраль	111,1	103,4	46			
март	115,3	104,4	42			
апрель	116,3	113,1	43			
май	119,5	118,4	44			
июнь	120,8	120,9	45			
июль	120,7	120,0	46			
август	123,0	118,6	45			
сентябрь	126,2	119,5	47			
октябрь	129,9	119,7	46			
ноябрь	133,5	116,9	47			
декабрь	129,1	116,6	37			

САНКТ-ПЕТЕРБУРГ

Динамика оборота розничной торговли пищевыми продуктами, включая напитки, и табачными изделиями, непродовольственными товарами

	Пищевые продукты, включая напитки, и табачные изделия			Непродовольственные товары		
	млрд. рублей	в % к		млрд. рублей	в % к	
		соответствующему периоду предыдущего года	предыдущему месяцу		соответствующему периоду предыдущего года	предыдущему месяцу
2019						
январь	37,2	90,4	73,1	72,6	108,6	73,0
февраль	38,2	97,5	101,8	69,1	104,1	95,2
март	44,2	101,3	115,0	78,9	101,6	113,7
I квартал	119,6	96,5	х	220,6	104,6	х
апрель	43,1	103,1	98,2	81,0	101,1	103,6
май	42,7	100,6	98,6	78,5	95,8	96,6
июнь	40,8	100,9	96,2	80,2	100,0	102,1
I полугодие	246,2	99,0	х	460,3	101,5	х
июль	39,7	101,1	97,4	82,4	103,6	102,3
август	39,2	102,1	100,0	84,3	102,5	102,7
сентябрь	39,7	100,6	102,3	83,6	102,8	98,9
январь-сентябрь	364,8	99,7	х	710,6	102,0	х
октябрь	41,8	101,2	105,3	85,7	100,5	101,9
ноябрь	42,3	102,9	100,7	84,4	98,7	101,5
декабрь	51,2	100,0	120,4	100,7	99,5	119,2
январь-декабрь	500,1	100,1	х	981,4	101,3	х
2020						
январь	40,3	106,7	78,0	75,6	102,0	74,9

Прирост (снижение) оборота розничной торговли пищевыми продуктами, включая напитки, и табачными изделиями, непродовольственными товарами (нарастающим итогом, в % к соответствующему периоду предыдущего года)



Общественное питание

Оборот общественного питания в январе 2020 года составил 7,0 млрд. рублей, или 103,2% к январю 2019 года (к декабрю 2019 года – 84,0).

Динамика оборота общественного питания

	2019		2020	
	<i>млн. рублей</i>	<i>в % к соответствующему периоду предыдущего года</i>	<i>млн. рублей</i>	<i>в % к соответствующему периоду предыдущего года</i>
январь	6481	108,2	7003	103,2
февраль	6623	113,4		
март	7280	114,2		
I квартал	20384	112,0		
апрель	7592	113,1		
май	7799	107,7		
июнь	7852	105,1		
I полугодие	43627	110,1		
июль	7098	100,7		
август	7218	115,0		
сентябрь	7916	114,7		
январь-сентябрь	65859	110,1		
октябрь	7844	109,3		
ноябрь	7385	108,9		
декабрь	8317	110,2		
январь-декабрь	89405	109,9		

САНКТ-ПЕТЕРБУРГ

Платные услуги населению

Объем платных услуг, оказанных населению, в Санкт-Петербурге в январе 2020 года составил 46,8 млрд. рублей и в сопоставимых ценах увеличился по сравнению с январем 2019 года на 0,4%.

Динамика объема платных услуг населению

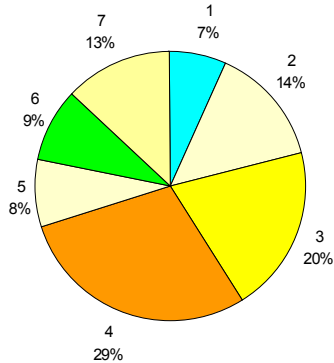
	2019		2020	
	млн. рублей	в % к соответствующему периоду предыдущего года	млн. рублей	в % к соответствующему периоду предыдущего года
январь	44769	99,4	46784	100,4
февраль	43535	100,0		
март	46228	98,0		
I квартал	134532	99,1		
апрель	46026	98,6		
май	46773	96,7		
июнь	47386	99,3		
I полугодие	274717	98,6		
июль	44601	96,2		
август	42869	99,2		
сентябрь	43497	98,8		
январь-сентябрь	405685	98,4		
октябрь	45052	99,7		
ноябрь	46029	97,5		
декабрь	49127	98,1		
январь-декабрь	545893	98,4		

Объем платных услуг населению по видам в январе 2020 года

	Млн. рублей	В % к	
		итогу	январю 2019
Всего	46784	100	100,4
из них:			
бытовые	3276	7,0	101,4
транспортные	6392	13,7	94,7
почтовой связи и курьерские	241	0,5	106,7
телекоммуникационные	9481	20,3	102,0
жилищные	4366	9,3	104,2
коммунальные	9069	19,4	98,1
учреждений культуры	2004	4,3	92,9
туристических агентств, туроператоров и прочие услуги по бронированию и сопутствующие им услуги	504	1,1	100,0
услуги гостиниц и аналогичные услуги по предоставлению временного жилья	1019	2,2	146,3
физической культуры и спорта	543	1,2	86,3
медицинские	4386	9,4	99,4
специализированных коллективных средств размещения	215	0,5	100,8
ветеринарные	59	0,1	107,0
юридические	717	1,5	100,2
системы образования	3628	7,8	103,6
услуги, предоставляемые гражданам пожилого возраста и инвалидам	48	0,1	95,7
прочие платные услуги	833	1,8	94,3

Из общего объема платных услуг 3,7% оказано физическими лицами.

Структура платных услуг населению в январе 2020 года



- | | |
|--------------------------|-------------------------|
| 1 – бытовые | 5 – системы образования |
| 2 – транспортные | 6 – медицинские |
| 3 – телекоммуникационные | 7 – другие |
| 4 – жилищно-коммунальные | |

Структура и объем бытовых услуг населению в январе 2020 года

	Млн. рублей	В % к	
		итогу	январю 2019
Всего	3276	100	101,4
из них:			
ремонт, окраска и пошив обуви	73	2,2	100,1
ремонт и пошив швейных, меховых и кожаных изделий, головных уборов и изделий текстильной галантереи, ремонт, пошив и вязание трикотажных изделий	41	1,3	100,2
ремонт и техническое обслуживание бытовой радиоэлектронной аппаратуры, бытовых машин и приборов, ремонт и изготовление металлоизделий	67	2,0	100,0
техобслуживание и ремонт транспортных средств, машин и оборудования	1647	50,3	104,5
изготовление и ремонт мебели	37	1,1	99,8
химическая чистка и крашение, услуги прачечных	32	1,0	100,1
ремонт и строительство жилья и других построек	222	6,8	100,1
услуги фотоателье	37	1,1	99,9
услуги бань и душевых	95	2,9	102,3
услуги парикмахерских	215	6,6	100,7
услуги предприятий по прокату	6	0,2	97,9
ритуальные услуги	548	16,7	95,6
прочие виды бытовых услуг	256	7,8	97,1

Из общего объема бытовых услуг 17,6% оказано физическими лицами.

ИНВЕСТИЦИИ

Финансовые вложения организаций

Общий объем финансовых вложений организаций (без субъектов малого предпринимательства) в январе–декабре 2019 года составил 16986,8 млрд. рублей, в том числе на долгосрочные финансовые вложения приходилось 1656,1 млрд. рублей или 9,7%.

Структура финансовых вложений, дохода в январе–декабре 2019 года

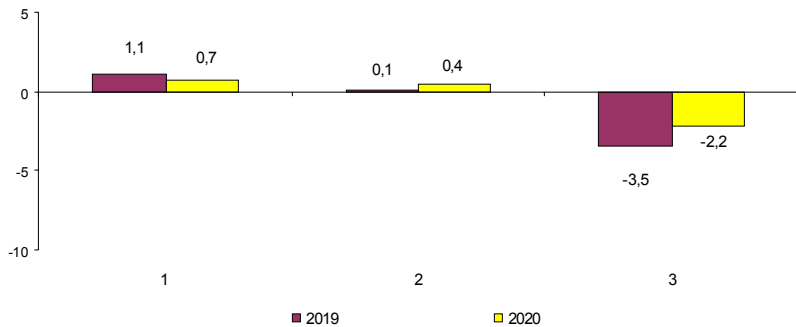
	Поступило		Накоплено на конец декабря 2019, млрд. рублей	Доход, млрд. рублей
	млрд. рублей	в % к итогу		
Финансовые вложения организаций	16986,8	100	7740,2	817,7
в том числе:				
долгосрочные	1656,1	9,7	6558,7	615,5
в том числе:				
в паи и акции и другие формы участия в капитале	883,6	5,2	5491,0	585,3
в долговые ценные бумаги и депозитные сертификаты	16,8	0,1	20,9	1,1
предоставленные займы	744,7	4,4	1002,4	28,9
банковские вклады	1,9	0,0	19,3	0,2
прочие	9,1	0,1	25,1	0,0
краткосрочные	15330,7	90,3	1181,5	202,2
в том числе:				
в паи и акции и другие формы участия в капитале	1580,2	9,3	32,1	145,4
в долговые ценные бумаги и депозитные сертификаты	619,2	3,6	25,3	5,1
предоставленные займы	1665,7	9,8	611,5	27,7
банковские вклады	11430,5	67,3	491,8	23,6
прочие	35,2	0,2	20,8	0,4

ЦЕНЫ

Индексы цен и тарифов в 2020 году

	<i>Индекс потре- битель- ских цен</i>	<i>Индекс цен произво- дителей промышленных товаров</i>	<i>Индекс тарифов на грузовые перевозки</i>
Январь 2020 в % к декабрю 2019	100,7	100,4	97,8
Справочно: январь 2019 в % к декабрю 2018	101,1	100,1	96,5

**Темпы прироста (снижения) цен и тарифов в январе
(в % к декабрю предыдущего года)**



- 1 – индекс потребительских цен
- 2 – индекс цен производителей промышленных товаров
- 3 – индекс тарифов на грузовые перевозки

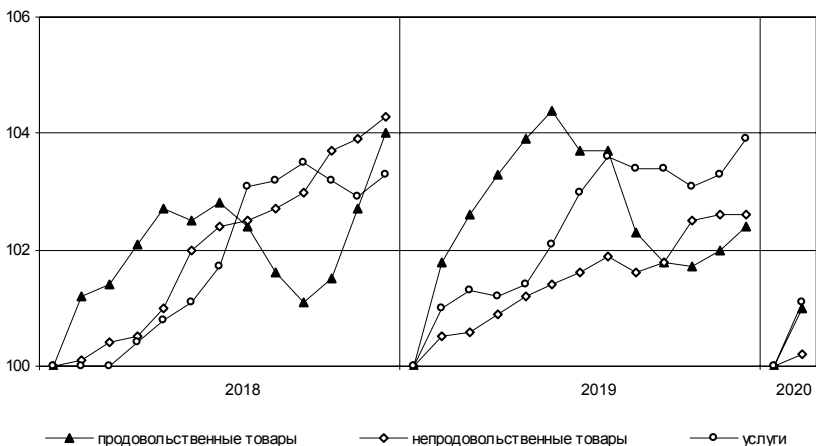
Потребительские цены

Динамика цен в потребительском секторе в 2020 году

	Индекс потребительских цен	В том числе:		
		продовольственные товары	непродовольственные товары	платные услуги населению
Январь 2020 в % к декабрю 2019	100,7	101,0	100,2	101,1
Справочно: январь 2019 в % к декабрю 2018	101,1	101,8	100,5	101,0

Рост индекса потребительских цен в январе 2020 года преимущественно связан с увеличением цен на плодоовощную продукцию, тарифов на проезд в городском пассажирском транспорте, взносов на капитальный ремонт.

**Темпы роста цен
(в % к декабрю предыдущего года)**



**Максимальное и минимальное изменение цен
на отдельные продовольственные товары в январе 2020 года**

в % к предыдущему месяцу

Наименование группы	Индекс цен в среднем по группе	Максимальное и минимальное изменение цен внутри группы	
		товары	индекс цен
Мясо и птица	99,5	Баранина (кроме бескостного мяса)	101,0
		Свинина (кроме бескостного мяса)	98,8
Колбасные изделия и продукты из мяса и птицы	100,4	Колбаса полукопченая	101,4
		Колбаса вареная	99,8
Рыба	100,1	Деликатесные продукты из рыбы	101,1
		Креветки мороженые	99,1
Масло и жиры	101,1	Масло подсолнечное	101,5
		Масло оливковое	98,6
Молоко и молочная продукция	100,4	Творог жирный	101,5
		Сырки творожные, глазированные шоколадом	99,4
Сыры	100,4	Сыры плавленые	101,4
		Сыры твердые	100,2
Кондитерские изделия	100,4	Конфеты мягкие, глазированные шоколадом	102,2
		Торты	99,7
Хлеб и хлебобулочные изделия	99,5	Хлопья из злаков (сухие завтраки)	101,2
		Хлебобулочные изделия из муки I сорта	97,6
Крупы и бобовые	100,3	Крупа гречневая	101,2
		Крупа овсяная и перловая	99,1
Флодоовощная продукция, включая картофель	106,9	Огурцы	137,5
		Бананы	97,2
Алкогольные напитки	100,4	Шампанское отечественное	101,5
		Пиво зарубежных торговых марок	96,9

В январе 2020 года из плодoовощной продукции помидоры подорожали на 13,7%, виноград – на 9,1, груши – на 6,4, лук репчатый – на 5,8, свёкла – на 5,0, при этом капуста белокочанная подешевела на 2,3%. Снижение цен отмечалось на яйца – 3,2%, соль – 1,1, куры охлажденные – 1,0%.

*Максимальное и минимальное изменение цен
на отдельные непродовольственные товары в январе 2020 года*

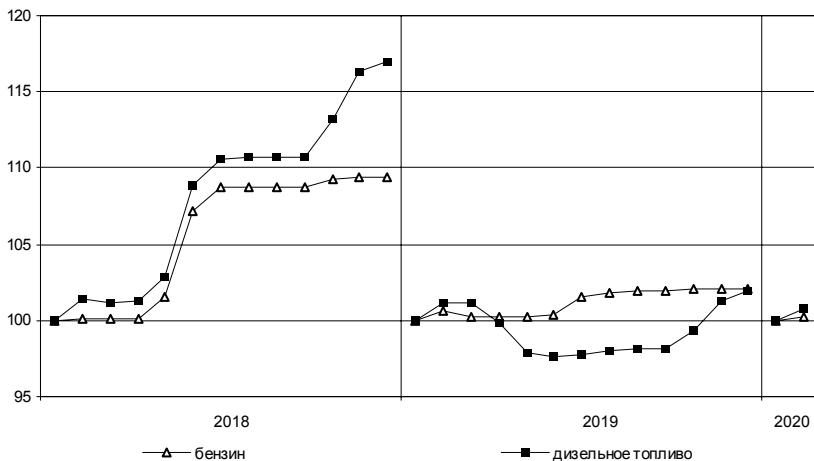
в % к предыдущему месяцу

Наименование группы	Индекс цен в среднем по группе	Максимальное и минимальное изменение цен внутри группы	
		товары	индекс цен
Ткани	100,1	Ткань платяевая	101,3
		Ткань для изготовления штор	100,0
Одежда	100,1	Куртка для детей дошкольного возраста	101,3
		Юбка женская из полушерстяных или смесовых тканей	99,6
Трикотажные изделия	100,2	Перчатки трикотажные женские	101,5
		Майка, футболка женская	99,5
Чулочно-носочные изделия	100,0	Колготки детские	100,3
		Носки мужские	100,0
Обувь	100,1	Обувь домашняя для взрослых	101,3
		Кроссовки для взрослых из натуральной кожи	99,7
Моющие и чистящие средства	101,3	Жидкие чистящие и моющие средства	102,2
		Порошок стиральный	100,3
Парфюмерно-косметические товары	99,9	Туалетная вода	104,6
		Шампунь	96,8
Галантерея	99,9	Ранец, рюкзак для школьников	100,5
		Бритвенные станки одноразовые	98,6
Табачные изделия	100,7	Сигареты с фильтром зарубежных марок	100,8
		Сигареты с фильтром отечественные	100,5
Мебель	100,3	Зеркало для ванной комнаты	102,4
		Набор корпусной мебели	99,2
Посуда	100,4	Кастрюля	101,5
		Тарелка обеденная	99,9
Электротовары	100,2	Стиральная машина	101,5
		Миксер, блендер	96,5
Бумажно-беловые и канцелярские товары	99,6	Тетрадь	100,7
		Подгузники детские (памперсы)	97,8
Телерадиотовары	98,4	Флеш-накопитель USB	100,9
		Телевизор	98,2
Персональные компьютеры и средства связи	100,4	Телефонный аппарат сотовой связи	101,0
		Компьютер персональный (ноутбук)	100,1
Строительные материалы	99,8	Кирпич	100,4
		Плиты древесностружечные	98,7
Медикаменты	100,4	Йод	105,0
		Ксилометазолин (Галазолин)	97,7

Изменение цен на рынке автомобильного топлива в январе 2020 года

	Средние цены, в рублях за 1 литр	В % к	
		декабрю 2019	январю 2019
Бензин	45,96	100,3	101,7
марки АИ-92	42,87	100,3	101,8
марки АИ-95	46,42	100,2	101,7
марки АИ-98	54,25	100,2	101,5
Дизельное топливо	48,90	100,8	101,4

**Изменение цен на автомобильное топливо
(в % к декабрю предыдущего года)**



*Максимальное и минимальное изменение цен и тарифов
на отдельные виды платных услуг в январе 2020 года*

в % к предыдущему месяцу

Наименование группы	Индекс цен и тарифов в среднем по группе	Максимальное и минимальное изменение цен внутри группы	
		товары	индекс цен
Медицинские услуги	100,5	Ультразвуковое исследование брюшной полости	102,1
		Лечебный массаж	100,0
Бытовые услуги	100,1	Установка пластиковых окон	100,9
		Печать цветных фотографий	100,0

В январе 2020 года проезд в городском пассажирском транспорте стал дороже на 8,3%, посещение детского сада – на 5,1, междугородная телефонная связь – на 1,7%. Проезд в поездах дальнего следования подешевел в среднем на 10,9%, стоимость авиаперелетов – на 9,7, проживание в гостинице – на 6,8%.

Цены и тарифы на жилищно-коммунальные услуги в январе 2020 года

	В рублях	В % к декабрю 2019
Содержание и ремонт жилья в государственном и муниципальном жилищных фондах ¹⁾ , м ²	28,90	100,0
Наем жилых помещений в государственном и муниципальном жилищных фондах ²⁾ , м ²	2,37	100,0
Оплата эксплуатационных расходов в приватизированных квартирах, м ²	28,90	100,0
Оплата эксплуатационных расходов в домах ЖСК, м ²	28,90	100,0
Взносы на капитальный ремонт ³⁾ , м ²	8,74	184,4
Водоснабжение холодное по счетчикам, м ³	31,58	100,0
Водоотведение по счетчикам, м ³	31,58	100,0
Отопление, Гкал	1765,33	100,0
Водоснабжение горячее по счетчикам, м ³	105,92	100,0
Электричество (в квартирах без электроплит), 100 кВт-ч	465,00	100,0
Газ сетевой, м ³	6,37	100,0

¹⁾ Без учета платы за содержание и ремонт автоматически запирающихся устройств дверей подъездов многоквартирного дома, за содержание и ремонт систем автоматизированной противопожарной защиты, за содержание и текущий ремонт внутридомовых инженерных систем газоснабжения, за эксплуатацию коллективных (общедомовых) приборов учета используемых энергетических ресурсов, за содержание и текущий ремонт систем экстренного оповещения населения об угрозе возникновения или о возникновении чрезвычайных ситуаций; стоимости коммунальных ресурсов, потребляемых в целях содержания общего имущества в многоквартирном доме.

²⁾ Для жилых помещений государственного жилищного фонда Санкт-Петербурга в панельных домах.

³⁾ Для типов многоквартирных домов «панельные «новое строительство», постройки после 1980 г.» или «дома, построенные после 1999 года, категории «новое строительство панельные», оборудованных лифтом.

Цены производителей

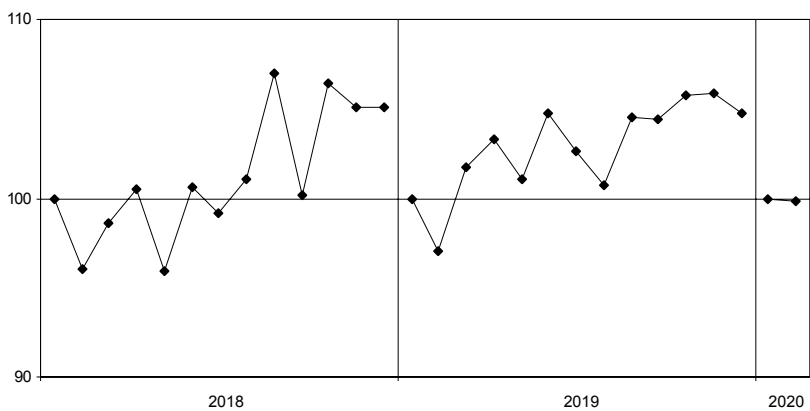
Индексы цен производителей промышленных товаров

Индекс цен производителей промышленных товаров в январе 2020 года по сравнению с декабрем 2019 года составил 100,4%.

Индексы цен производителей промышленных товаров по отдельным видам экономической деятельности

	Январь 2020 в % к		Справочно: январь 2019 в % к декабрю 2018
	декабрю 2019	январю 2019	
Обрабатывающие производства	100,5	102,5	100,1
из них производство:			
пищевых продуктов	101,1	105,5	101,1
напитков	101,3	105,6	100,9
табачных изделий	99,8	92,8	94,0
одежды	101,7	91,5	97,9
кожи и изделий из кожи	100,3	104,3	102,4
бумаги и бумажных изделий	100,05	114,8	107,0
деятельность полиграфическая и копирование носителей информации	100,05	101,2	98,5
химических веществ и химических продуктов	99,4	103,2	99,4
лекарственных средств и материалов, применяемых в медицинских целях	99,98	118,0	100,0
резиновых и пластмассовых изделий	99,8	95,1	100,3
прочей неметаллической минеральной продукции	103,8	103,5	100,9
металлургическое производство	98,4	92,7	95,1
готовых металлических изделий, кроме машин и оборудования	99,5	102,3	99,1
компьютеров, электронных и оптических изделий	99,8	104,3	99,0
электрического оборудования	101,8	104,3	103,9
машин и оборудования, не включенных в другие группировки	101,9	112,3	101,8
автотранспортных средств, прицепов и полуприцепов	101,0	102,0	101,4
прочих готовых изделий	104,4	106,9	100,4
Обеспечение электрической энергии, газом и паром; кондиционирование воздуха в том числе:	98,8	107,6	98,5
производство, передача и распределение электроэнергии	99,9	107,9	97,0
производство, передача и распределение пара и горячей воды; кондиционирование воздуха	97,9	108,4	99,9

**Изменение средних цен производителей на электроэнергию
(в % к декабрю предыдущего года)**



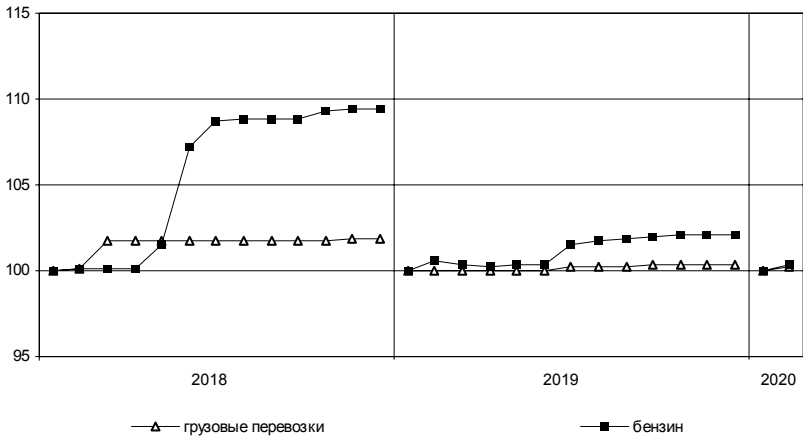
Средние цены производителей на электроэнергию в 2020 году

<i>В рублях за тыс. кВт-ч</i>	
январь	4809,02

Индексы тарифов на грузовые перевозки

Индекс тарифов на грузовые перевозки	В том числе по видам транспорта:						
	железнодорожный	автомобильный	внутренний водный	воздушный	трубопроводный	морской	
Январь 2020 в % к декабрю 2019	97,8	103,5	100,2	104,2	100,0	79,0	99,97
Справочно: январь 2019 в % к декабрю 2018	96,5	103,6	100,0	98,0	100,0	73,0	97,6

Изменение тарифов на грузовые перевозки автомобильным транспортом и цен на бензин (в % к декабрю предыдущего года)



РЫНОК ТРУДА

Занятость и безработица

Численность работников организаций

В декабре 2019 года в организациях (без субъектов малого предпринимательства) работало 1523 тыс. человек, в том числе штатных работников – 94,5%, на условиях совместительства – 2,2% и по договорам гражданско-правового характера – 3,3% от общего числа работающих.

*Динамика численности работников организаций
(без субъектов малого предпринимательства)*

	Декабрь 2019, тыс. человек		В % к		Январь-декабрь 2019 в % к январю-декабрю 2018	Справочно:		
	декабрю 2018	ноябрю 2019	декабрю 2018	ноябрю 2018		декабрь 2018 в % к декабрю 2017	ноябрь 2018	январь-декабрь 2018 в % к январю-декабрю 2017
Средняя численность работников организаций	1522,8	101,4	100,5	102,1	102,3	100,3	104,2	
в том числе:								
работников списочного состава (без внешних совместителей)	1439,0	101,0	100,2	102,2	102,3	100,3	104,0	
внешних совместителей ¹⁾	33,6	96,5	99,9	96,2	97,0	99,8	98,1	
работников, выполнявших работы по договорам гражданско-правового характера ¹⁾	50,2	116,7	111,1	105,5	106,6	100,0	118,9	

¹⁾ В эквиваленте полной занятости.

Средняя численность работников организаций
(без субъектов малого предпринимательства)
по видам экономической деятельности¹⁾ в декабре 2019 года

	Всего работников			В том числе:		
	тыс. чело- век	в % к		работников списочного состава (без внешних сов- местителей)	внешних совмес- тителей	работников, выполнявших ра- боты по договорам гражданско-право- вого характера
		декабрю 2018	итогу			
Всего	1522,8	101,4	100	1439,0	33,6	50,2
в том числе по видам экономиче- ской деятельности:						
сельское, лесное хозяйство, охота, рыболовство и рыболовство	2,6	91,3	0,2	2,5	0,0	0,0
добыча полезных ископаемых	2,0	94,7	0,1	1,9	0,0	0,1
обрабатывающие производства	214,1	99,1	14,1	209,7	2,4	2,0
обеспечение элек- трической энергией, газом и паром; кон- диционирование воздуха	30,8	100,7	2,0	30,6	0,1	0,1
водоснабжение; водоотведение, организация сбора и утилизации отходов, деятель- ность по ликвидации загрязнений	14,0	94,1	0,9	13,9	0,0	0,0
строительство	49,4	88,5	3,3	46,8	0,9	1,7
торговля оптовая и розничная; ремонт автотранс- портных средств и мотоциклов	170,2	104,9	11,2	166,6	1,6	2,0
транспортировка и хранение	145,2	100,8	9,5	142,3	0,7	2,1
деятельность гостиниц и предприятий обще- ственного питания	28,8	102,2	1,9	27,9	0,4	0,6
деятельность в области информации и связи	66,7	107,0	4,4	61,0	0,8	4,9
деятельность финансовая и страховая	57,0	101,8	3,7	48,4	0,5	8,1

¹⁾ По «чистым» видам экономической деятельности.

*Средняя численность работников организаций
(без субъектов малого предпринимательства)
по видам экономической деятельности¹⁾ в декабре 2019 года (окончание)*

	Всего работников			В том числе:		
	тыс. чело- век	в % к		работников списочного состава (без внешних сов- местителей)	внешних совмес- тителей	работников, выполнявших ра- боты по договорам гражданско-право- вого характера
		декабрю 2018	итогу			
деятельность по операциям с недвижимым имуществом	38,9	109,8	2,6	35,2	0,8	2,9
деятельность профессиональная, научная и техническая	118,7	99,0	7,8	112,5	3,9	2,4
деятельность административная и сопутствующие дополнительные услуги	37,4	102,5	2,5	34,7	0,8	1,9
государственное управление и обеспечение военной безопасности; социальное обеспечение	93,1	101,5	6,1	90,3	0,3	2,5
образование	225,9	102,9	14,8	201,6	12,8	11,5
деятельность в области здравоохранения и социальных услуг	169,5	102,4	11,1	162,5	5,2	1,8
деятельность в области культуры, спорта, организации досуга и развлечений	50,2	100,5	3,3	44,3	1,9	4,1
предоставление прочих видов услуг	8,0	96,6	0,5	6,0	0,5	1,5

¹⁾ По «чистым» видам экономической деятельности.

**Использование рабочего времени
и движение работников в организациях**

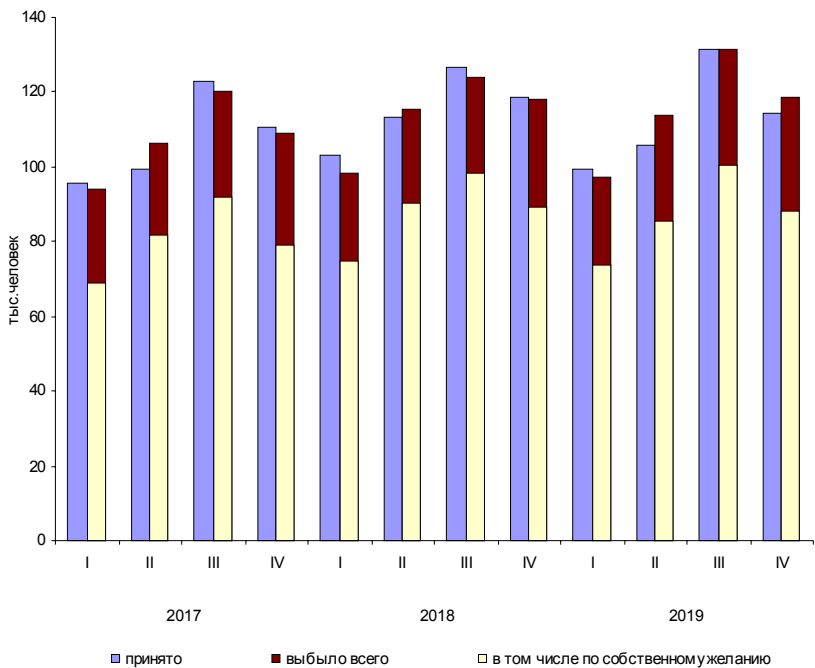
*Неполная занятость и движение работников в организациях
(без субъектов малого предпринимательства) в IV квартале 2019 года*

	Тыс. человек	В % к		
		IV кварталу 2018 года	списочной численности на конец IV квартала	
			2019	справочно: 2018
Численность работников списочного состава, работавших неполное рабочее время по инициативе работодателя	3,5	2,8 п.	0,2	0,1
Численность работников списочного состава, работавших неполное рабочее время по соглашению между работником и работодателем ¹⁾	70,1	104,1	4,6	4,5
Численность работников списочного состава, находившихся в простое по вине работодателя и по причинам, не зависящим от работодателя и работника	7,3	1,6 п.	0,5	0,3
Численность работников списочного состава, которым были предоставлены отпуска без сохранения заработной платы по письменному заявлению работника ²⁾	147,9	112,3	9,7	8,7
Принято работников	114,2	97,7	7,5	7,8
из них на дополнительно введенные (созданные) рабочие места	8,4	70,9	0,6	0,8
Выбыло работников	118,5	103,7	7,8	7,8
из них:				
по соглашению сторон	10,4	99,0	0,7	0,7
в связи с сокращением численности	1,7	76,0	0,1	0,2
по собственному желанию	88,3	101,4	5,8	5,9
Численность требуемых работников списочного состава на вакантные рабочие места на конец квартала	66,5	109,6	4,3	4,0
Численность работников списочного состава, намеченных к высвобождению в следующем квартале	1,8	101,0	0,1	0,1

¹⁾ Учтены работники, заключившие с организацией трудовые договоры о работе неполное рабочее время; переведенные с согласия работника (имеется заявление или подпись работника на соответствующем документе) на работу на неполное рабочее время по причинам производственно-экономического характера.

²⁾ Численность работников списочного состава, которым были предоставлены отпуска без сохранения заработной платы по письменному заявлению работника в соответствии со статьей 128 Трудового кодекса Российской Федерации, иными федеральными законами либо коллективным договором, а также неоплаченные отпуска по инициативе работодателя.

Динамика приема и выбытия работников в организациях



Безработица

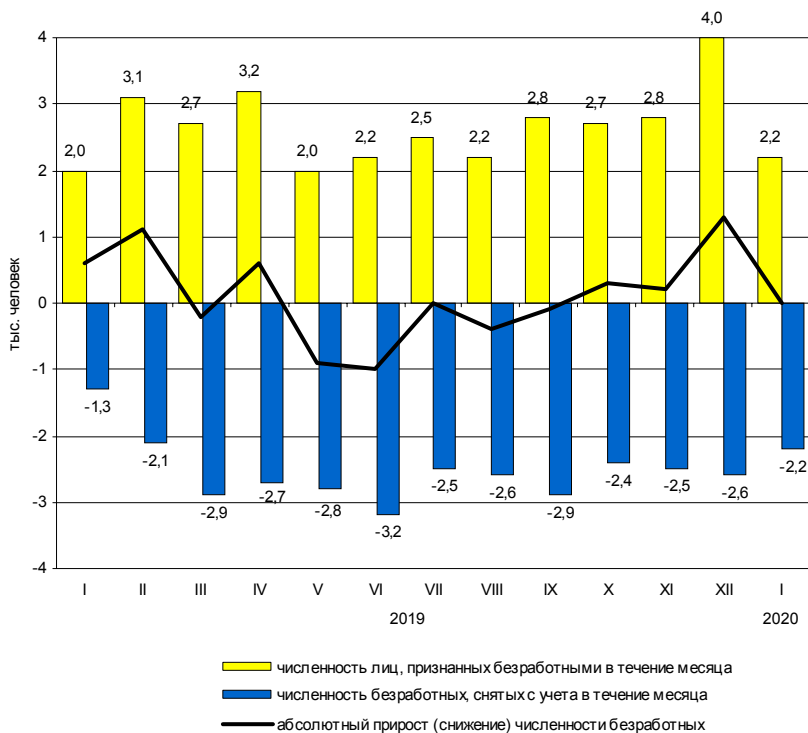
К концу января 2020 года в государственных учреждениях службы занятости населения состояло на учете 22,6 тыс. не занятых трудовой деятельностью граждан, из них 13,9 тыс. человек имели статус безработного.

Динамика числа незанятых граждан, состоящих на учете в государственных учреждениях службы занятости населения

	Число незанятых граждан, тыс. человек	на конец месяца		
		из них имеют статус безработного		соответствующему месяцу предыдущего года
		тыс. человек	в % к предыдущему месяцу	
2019				
январь	22,6	12,7	105,4	106,5
февраль	24,3	13,8	108,5	112,6
март	24,2	13,6	98,8	119,0
апрель	24,1	14,2	104,4	126,7
май	21,7	13,3	94,0	123,8
июнь	20,4	12,3	92,4	126,6
июль	20,4	12,3	99,8	126,9
август	20,5	11,9	97,0	124,3
сентябрь	22,1	11,9	99,6	124,4
октябрь	21,4	12,3	103,1	118,4
ноябрь	21,7	12,5	102,2	115,1
декабрь	21,3	13,9	110,8	115,1
2020				
январь	22,6	13,9	100,3	109,6

В январе 2020 года статус безработного получили 2,2 тыс. человек (на 0,2 тыс. человек или на 12,3% больше, чем в январе 2019 года). Размеры трудоустройства безработных в январе 2020 года были на 0,2 тыс. человек или в 1,6 раза больше, чем в аналогичном периоде 2019 года, и составили 0,7 тыс. человек.

**Движение численности безработных, зарегистрированных
в государственных учреждениях службы занятости населения**



На конец января 2020 года уровень зарегистрированной безработицы составил 0,5% к численности рабочей силы, на конец января 2019 года – 0,4%.

Среди зарегистрированных на конец 2019 года безработных наибольшая доля безработных имела продолжительность безработицы от 1 до 4 месяцев.

Распределение численности безработных по продолжительности поиска работы

	на конец года, в %						
	Всего	В том числе ищут работу					Среднее время поиска работы, месяцев
		до 1 месяца	от 1 до 4 месяцев	от 4 до 8 месяцев	от 8 месяцев до 1 года	более 1 года	
Численность безработных							
2018	100	20	49	18	8	5	4,0
2019	100	19	45	20	7	9	4,5
из них:							
граждане в возрасте 16-29 лет							
2018	100	21	53	20	4	2	3,3
2019	100	21	52	20	3	4	3,6
женщины							
2018	100	19	50	18	8	5	3,9
2019	100	19	47	20	7	7	4,3

Женщины составляли 56% зарегистрированных безработных, граждане в возрасте 16-29 лет – 12%, инвалиды – 13%.

Численность граждан, обратившихся в государственные учреждения службы занятости населения за содействием в поиске подходящей работы в январе–декабре 2019 года

	Тыс. человек	В % к итогу
Всего	120,9	100
в том числе:		
занятые граждане	44,7	37,0
незанятые граждане	76,2	63,0
Из строки "всего"		
пенсионеры, стремящиеся возобновить трудовую деятельность	6,0	5,0

Потребность организаций в работниках

К концу января 2020 года нагрузка незанятого населения, состоящего на учете в государственных учреждениях службы занятости населения, на одну заявленную вакансию составила 0,7 человека против 0,6 в конце января 2019 года.

Динамика потребности организаций в работниках

	<i>Потребность организаций в работниках, заявленная в государственных учреждениях службы занятости населения, тыс. человек</i>	<i>Нагрузка незанятого населения на одну заявленную вакансию</i>		
		<i>человек</i>	<i>в % к</i>	
			<i>предыдущему месяцу</i>	<i>соответствующему месяцу предыдущего года</i>
<i>на конец месяца</i>				
2019				
январь	39,6	0,6	120,0	85,7
февраль	40,4	0,6	100,0	85,7
март	40,5	0,6	100,0	85,7
апрель	40,9	0,6	100,0	100,0
май	43,7	0,5	83,3	83,3
июнь	44,5	0,5	100,0	100,0
июль	44,2	0,5	100,0	100,0
август	44,2	0,5	100,0	100,0
сентябрь	37,6	0,6	120,0	120,0
октябрь	35,4	0,6	100,0	1,5 р.
ноябрь	33,9	0,6	100,0	120,0
декабрь	31,2	0,7	116,7	140,0
2020				
январь	30,3	0,7	100,0	116,7

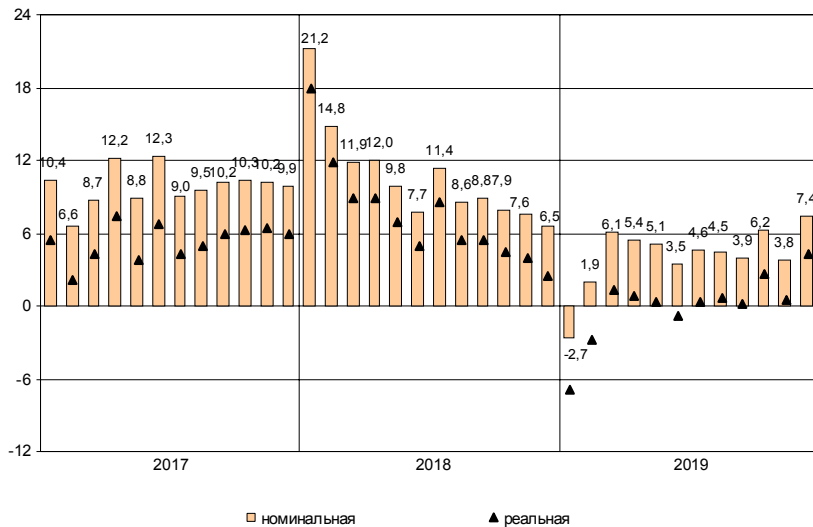
Заработная плата

Средняя номинальная заработная плата, начисленная за декабрь 2019 года, составила 83582 рубля. Реальная начисленная заработная плата, рассчитанная с учетом индекса потребительских цен, в декабре 2019 года составила 136,2% к уровню ноября 2019 года и 104,3% – к уровню декабря 2018 года.

Динамика номинальной и реальной средней заработной платы

	<i>Номинальная начисленная заработная плата в % к</i>		<i>Реальная начисленная заработная плата в % к</i>	
	<i>предыду- щему месяцу</i>	<i>соответст- вующему месяцу предыдущего года</i>	<i>предыду- щему месяцу</i>	<i>соответст- вующему месяцу предыдущего года</i>
2018				
январь	80,9	121,2	80,5	117,9
февраль	99,7	114,8	99,5	111,9
март	105,1	111,9	104,7	108,9
апрель	98,8	112,0	98,3	108,9
май	96,0	109,8	95,6	106,9
июнь	109,5	107,7	109,1	104,9
июль	95,3	111,4	95,0	108,5
август	94,1	108,6	94,3	105,4
сентябрь	102,3	108,8	102,3	105,5
октябрь	101,2	107,9	100,9	104,5
ноябрь	100,6	107,6	100,2	104,0
декабрь	133,2	106,5	132,3	102,5
2019				
январь	73,3	97,3	72,5	93,1
февраль	103,3	101,9	102,8	97,2
март	109,9	106,1	109,5	101,3
апрель	98,7	105,4	98,4	100,8
май	95,7	105,1	95,3	100,4
июнь	107,6	103,5	107,5	99,2
июль	96,9	104,6	96,6	100,3
август	93,8	104,5	94,4	100,6
сентябрь	101,7	103,9	101,8	100,2
октябрь	103,4	106,2	103,3	102,6
ноябрь	99,6	103,8	99,4	100,5
декабрь	136,7	107,4	136,2	104,3

**Прирост (снижение) средней номинальной
и реальной начисленной заработной платы
(в % к соответствующему месяцу предыдущего года)**



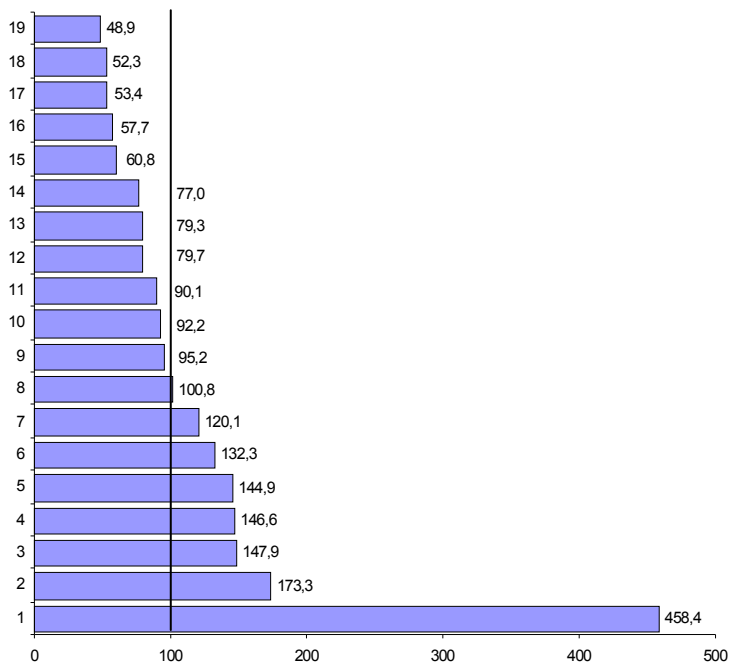
*Средняя начисленная заработная плата
по видам экономической деятельности¹⁾*

в расчете на одного работника

	Декабрь 2019, рублей	В % к		
		ноябрю 2019	декабрю 2018	среднему уровню
Всего	83582	136,7	107,4	100
в том числе				
по видам экономической деятельности:				
сельское, лесное хозяйство, охота, рыболовство и рыбоводство	43693	109,1	90,9	52,3
добыча полезных ископаемых	383106	2,3 п.	121,1	4,6 п.
обрабатывающие производства	75267	118,5	96,3	90,1
обеспечение электрической энергией, газом и паром; кондиционирование воздуха	100407	1,5 п.	116,9	120,1
водоснабжение; водоотведение, организация сбора и утилизации отходов, деятельность по ликвидации загрязнений	50779	105,4	98,9	60,8
строительство	66272	136,6	119,8	79,3
торговля оптовая и розничная; ремонт автотранспортных средств и мотоциклов	64362	144,2	115,0	77,0
транспортировка и хранение	79569	140,0	105,9	95,2
из них:				
деятельность сухопутного и трубопроводного транспорта	76541	142,2	110,3	91,6
деятельность водного транспорта	125446	133,7	98,9	1,5 п.
деятельность воздушного и космического транспорта	159177	128,2	113,4	1,9 п.
складское хозяйство и вспомогательная транспортная деятельность	77046	144,5	97,9	92,2
деятельность почтовой связи и курьерская деятельность	36010	108,0	115,9	43,1
деятельность гостиниц и предприятий общественного питания	40830	110,5	105,3	48,9
деятельность в области информации и связи	123612	120,0	98,6	147,9
деятельность финансовая и страховая	144831	1,7 п.	109,9	1,7 п.
деятельность по операциям с недвижимым имуществом	66585	141,1	109,5	79,7
деятельность профессиональная, научная и техническая	121129	141,6	106,3	144,9
деятельность административная и сопутствующие дополнительные услуги	44610	126,0	102,6	53,4
государственное управление и обеспечение военной безопасности; социальное обеспечение	110581	1,9 п.	119,9	132,3
образование	77043	123,7	110,6	92,2
деятельность в области здравоохранения и социальных услуг	84238	126,2	102,2	100,8
деятельность в области культуры, спорта, организации досуга и развлечений	122511	1,6 п.	115,4	146,6
предоставление прочих видов услуг	48241	125,3	104,1	57,7

¹⁾ По «чистым» видам экономической деятельности.

Отношение средней начисленной заработной платы по отдельным видам экономической деятельности¹⁾ к среднему уровню по Санкт-Петербургу в декабре 2019 года (в %)



- | | |
|---|---|
| 1 – добыча полезных ископаемых | 11 – обрабатывающие производства |
| 2 – деятельность финансовая и страховая | 12 – деятельность по операциям с недвижимым имуществом |
| 3 – деятельность в области информации и связи | 13 – строительство |
| 4 – деятельность в области культуры, спорта, организации досуга и развлечений | 14 – торговля оптовая и розничная; ремонт автотранспортных средств и мотоциклов |
| 5 – деятельность профессиональная, научная и техническая | 15 – водоснабжение; водоотведение, организация сбора и утилизации отходов, деятельность по ликвидации загрязнений |
| 6 – государственное управление и обеспечение военной безопасности; социальное обеспечение | 16 – предоставление прочих видов услуг |
| 7 – обеспечение электрической энергией, газом и паром; кондиционирование воздуха | 17 – деятельность административная и сопутствующие дополнительные услуги |
| 8 – деятельность в области здравоохранения и социальных услуг | 18 – сельское, лесное хозяйство, охота, рыболовство и рыбоводство |
| 9 – транспортировка и хранение | 19 – деятельность гостиниц и предприятий общественного питания |
| 10 – образование | |

¹⁾ По «чистым» видам экономической деятельности.

Задолженность организаций по заработной плате

По данным организаций наблюдаемых видов экономической деятельности¹⁾ (без субъектов малого предпринимательства), сообщивших сведения о просроченной задолженности по заработной плате по состоянию на 1 февраля 2020 года, суммарная задолженность составила 144,2 млн. рублей. Объем задолженности составил к уровню 1 января 2020 года 99,2%, к 1 февраля 2019 года – 105,4%.

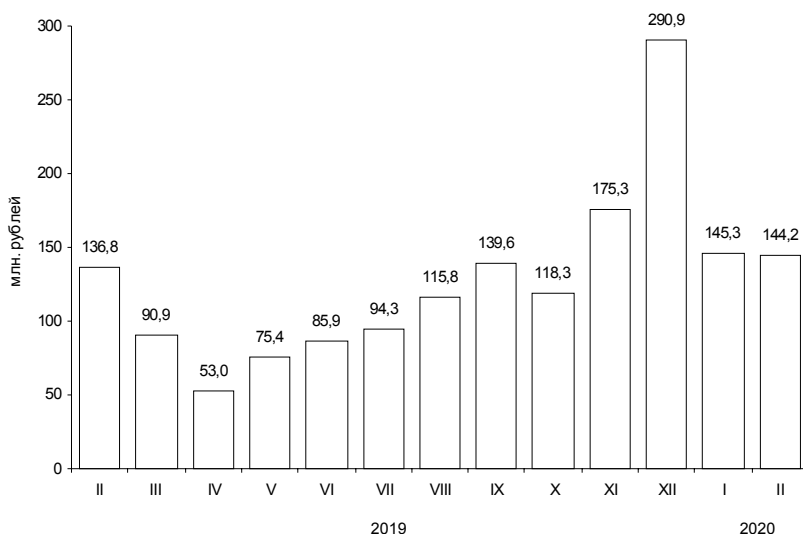
Из общей суммы просроченной задолженности 10,9 млн. рублей приходилось на задолженность, образовавшуюся в 2018 году и ранее.

Просроченная задолженность по заработной плате по видам экономической деятельности на 1 февраля 2020 года

	Млн. руб.	В % к	
		1 января 2020	итогу
Всего	144,2	99,2	100
в том числе по видам экономической деятельности:			
обработывающие производства	70,4	98,3	48,8
строительство	72,8	101,6	50,5
научные исследования и разработки	1,0	49,6	0,7

¹⁾ Наблюдение осуществляется по кругу организаций 21 вида экономической деятельности, в том числе: растениеводство и животноводство; лесозаготовки; рыболовство и рыбоводство; промышленные виды деятельности; строительство; транспорт; управление недвижимым имуществом; наука; образование; здравоохранение; деятельность в области кино, телевизионного и радиовещания; искусство, культура, деятельность в области отдыха и развлечений.

Динамика просроченной задолженности по заработной плате (на 1 число месяца)



Численность работников, перед которыми организации имеют просроченную задолженность по заработной плате, по видам экономической деятельности на 1 февраля 2020 года

	Человек	В % к 1 января 2020
Всего	823	99,9
в том числе по видам экономической деятельности:		
обработывающие производства	249	99,2
строительство	546	100,0
научные исследования и разработки	28	103,7

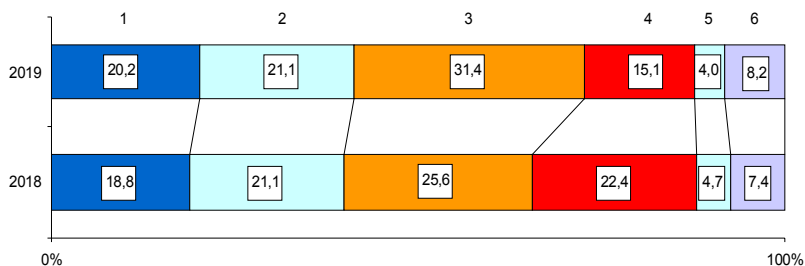
НАЛОГОВАЯ СТАТИСТИКА

По оперативным данным УФНС РФ по Санкт-Петербургу в январе–декабре 2019 года в бюджетную систему поступило налогов, сборов и иных обязательных платежей на сумму 1307,8 млрд. рублей, что в номинальном выражении на 7,5% больше, чем в январе–декабре 2018 года.

Поступление налогов, сборов и иных обязательных платежей в бюджетную систему в январе–декабре 2019 года

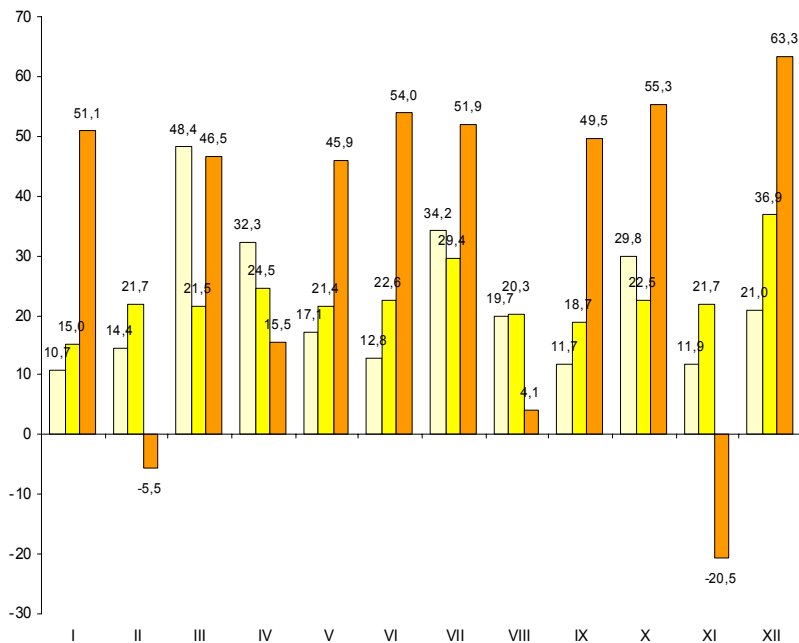
	Млрд. рублей	В % к январю–декабрю 2018	Из общего объема поступлений – в консолидированный бюджет Санкт-Петербурга		
			млрд. рублей	в % к общему объему	в % к январю–декабрю 2018
Всего	1307,8	107,5	571,2	43,7	109,7
налог на прибыль организаций	264,0	115,7	188,7	71,5	117,7
налог на доходы физических лиц	276,4	107,6	276,4	100,0	107,6
налог на добавленную стоимость на товары (работы, услуги), реализуемые на территории РФ	411,1	132,0	x	x	x
акцизы по подакцизным товарам (продукции), производимым на территории РФ	197,3	72,4	12,4	6,3	101,9
налоги на имущество	52,3	91,9	52,3	100,0	91,9
налоги, сборы и регулярные платежи за пользование природными ресурсами	14,1	92,6	0,0	0,1	99,8
прочие	92,6	122,8	41,4	44,8	120,1

Структура налогов, сборов и иных обязательных платежей, поступивших в бюджетную систему в январе–декабре



- 1 – налог на прибыль организаций
- 2 – налог на доходы физических лиц
- 3 – налог на добавленную стоимость
- 4 – акцизы
- 5 – налоги на имущество
- 6 – прочие

**Динамика поступления налоговых платежей
в бюджетную систему по отдельным видам налогов
в 2019 году (млрд. рублей)**



- налог на прибыль организаций
- налог на доходы физических лиц
- налог на добавленную стоимость

ВНЕШНЕЭКОНОМИЧЕСКИЕ СВЯЗИ

Экспорт и импорт товаров¹⁾

Внешнеторговый оборот в январе–декабре 2019 года составил 50,7 млрд. долларов США, в том числе экспорт – 27,6 млрд. долларов, импорт – 23,1 млрд. долларов. По сравнению с январем–декабром 2018 года экспорт увеличился на 4,0%, импорт увеличился на 1,4%.

Структура внешнеторгового оборота

	Внешнеторговый оборот		В том числе:			
			экспорт		импорт	
	млн. долл. США	в % к январю-декабрю 2018	млн. долл. США	в % к январю-декабрю 2018	млн. долл. США	в % к январю-декабрю 2018
Всего	50713	102,8	27614	104,0	23099	101,4
в том числе:						
государства-участники СНГ	4817	110,9	3299	104,8	1518	127,2
страны вне СНГ	45896	102,0	24315	103,8	21581	100,0

Доля экспорта во внешнеторговом обороте составила 54,5%, импорта – 45,5%.

Сальдо торгового баланса сложилось положительное в размере 4,5 млрд. долларов (в январе–декабре 2018 года – положительное в размере 3,8 млрд. долларов).

¹⁾ По данным Северо-Западного таможенного Управления по состоянию на 10 февраля 2020 года с учетом взаимной торговли с государствами-членами Евразийского экономического союза (ЕАЭС).

САНКТ-ПЕТЕРБУРГ

Внешнеторговый оборот
по странам–партнерам в январе–декабре 2019 года

млн. долларов США

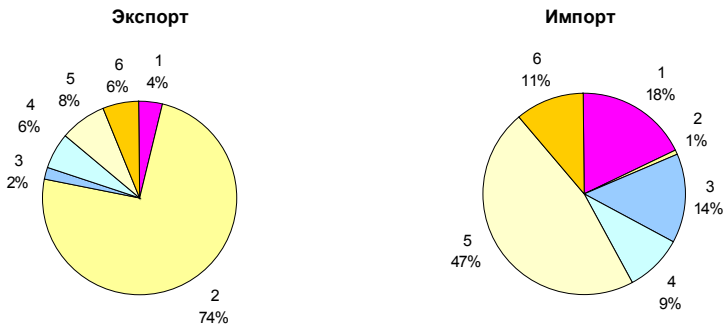
	Внешнеторговый оборот			В том числе:			
	всего	в % к		экспорт	в % к январю–декабрю 2018	импорт	в % к январю–декабрю 2018
		итогу	январю–декабрю 2018				
Всего	50713	100	102,8	27614	104,0	23099	101,4
в том числе:							
государства - участники СНГ	4817	9,5	110,9	3299	104,8	1518	127,2
из них:							
Беларусь	2482	4,9	104,2	1599	100,0	883	112,9
Казахстан	1241	2,4	134,3	977	122,0	264	2,1 р.
страны вне СНГ	45896	90,5	102,0	24315	103,8	21581	100,0
из них:							
Нидерланды	8411	16,6	116,8	8116	117,2	295	104,8
Китай	7135	14,1	105,6	1926	116,9	5209	101,9
Германия	4322	8,5	99,6	2369	101,0	1953	98,0
США	2743	5,4	88,1	1908	106,5	835	63,1
Соединенное Королевство (Великобритания)	1837	3,6	1,7 р.	1437	2,1 р.	400	91,5
Финляндия	1566	3,1	134,5	476	1,5 р.	1090	127,9
Республика Корея	1524	3,0	98,2	36	21,4	1488	107,6
Япония	1450	2,9	98,4	121	85,2	1329	99,8
Италия	1331	2,6	96,3	450	74,0	881	113,7
Турция	1162	2,3	115,0	724	110,3	438	123,6

Товарная структура экспорта и импорта в январе–декабре 2019 года

	Экспорт		Импорт	
	млн. долларов США	в % к январю-декабрю 2018	млн. долларов США	в % к январю-декабрю 2018
Всего	27613,9	104,0	23099,4	101,4
в том числе:				
продовольственные товары и сельскохозяйственное сырье (кроме текстильного)	1001,7	96,7	4241,0	95,8
минеральные продукты	20457,4	111,3	351,8	142,6
продукция химической промышленности, каучук	504,8	103,6	3109,9	101,6
кожевенное сырье, пушнина и изделия из них	37,8	76,8	77,9	121,2
древесина и целлюлозно-бумажные изделия	998,6	92,0	535,3	93,1
текстиль, текстильные изделия, обувь	98,6	98,4	1007,2	100,9
металлы и изделия из них	1634,6	99,7	2013,0	129,6
машины, оборудование, транспортные средства	2252,5	70,1	10758,8	99,3
другие товары	627,9	108,8	1004,5	98,7

В экспорте организаций Санкт-Петербурга по товарной группе "минеральные продукты" на долю топливно-энергетических товаров приходилось 99,3%.

Товарная структура экспорта и импорта в январе–декабре 2019 года



- 1 – продовольственные товары и сельскохозяйственное сырье (кроме текстильного)
- 2 – минеральные продукты
- 3 – продукция химической промышленности, каучук
- 4 – металлы и изделия из них
- 5 – машины, оборудование и транспортные средства
- 6 – другие товары

ДЕМОГРАФИЧЕСКАЯ СИТУАЦИЯ¹⁾

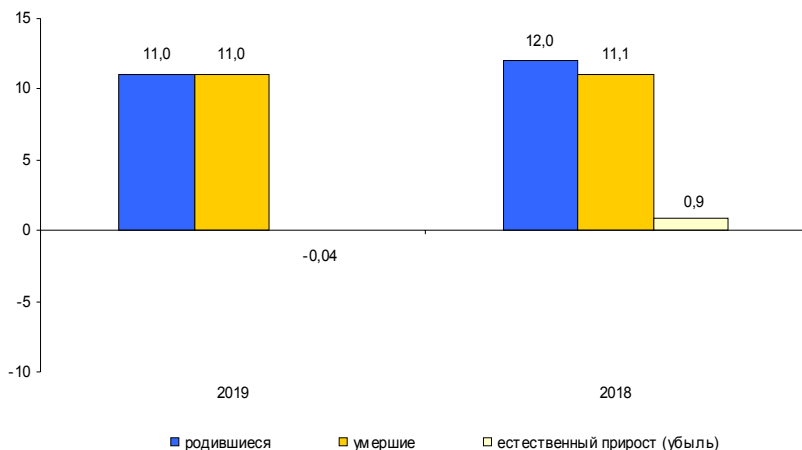
По предварительной оценке численность постоянного населения Санкт-Петербурга на 1 января 2020 года составила 5398,1 тыс. человек и с начала года увеличилась на 14,2 тыс. человек или на 0,3%.

Характеристика демографической ситуации в 2019 году

	Человек			На 1000 человек населения		
	2019	2018	прирост, снижение (-)	2019	2018	2019 в % к 2018
Родившиеся	58997	63990	-4993	11,0	12,0	91,7
Умершие	59192	59676	-484	11,0	11,1	99,1
в том числе дети в возрасте до 1 года ²⁾	214	242	-28	3,6	3,8	94,7
Естественный прирост, убыль (-)	-195	4314		-0,04	0,9	x
Зарегистрировано:						
браков	46990	43985	3005	8,7	8,2	106,1
разводов	23927	25928	-2001	4,4	4,8	91,7

Рост численности населения в 2019 году произошел за счет миграционного прироста, который полностью компенсировал естественную убыль населения.

Коэффициенты естественного движения населения (на 1000 человек населения) в январе–декабре



¹⁾ С 1 октября 2018 года оператором системы «Единый государственный реестр записей актов гражданского состояния» (ЕГР ЗАГС) определена Федеральная налоговая служба России. Данные по естественному движению населения, полученные из ЕГР ЗАГС на федеральном уровне за январь-декабрь 2019г., в дальнейшем могут быть скорректированы.

²⁾ Относительные показатели в расчете на 1000 родившихся живыми.

Распределение умерших по причинам смерти

	Человек			2019 в % ко всем умершим	На 100 тыс. человек населения		2019 в % к 2018
	2019	2018	прирост, снижение (-)		2019	2018	
Всего умерших от всех причин	59192	59676	-484	100	1099,4	1114,6	98,6
в том числе от:							
болезней системы кровообращения	33337	34114	-777	56,3	619,2	637,2	97,2
новообразований	13705	13139	566	23,2	254,6	245,4	103,7
внешних причин	3126	3517	-391	5,3	58,1	65,7	88,4
из них от:							
случайных отравлений алкоголем	197	287	-90	0,3	3,7	5,4	68,5
самоубийств	355	325	30	0,6	6,6	6,1	108,2
убийств	133	160	-27	0,2	2,5	3,0	83,3
болезней органов дыхания	1035	1281	-246	1,7	19,2	23,9	80,3
болезней органов пищеварения	2600	2431	169	4,4	48,3	45,4	106,4
инфекционных и паразитарных болезней	1068	1095	-27	1,8	19,8	20,5	96,6

Младенческая смертность

	Человек			На 10 тыс. родившихся		2019 в % к 2018
	2019	2018	прирост, снижение (-)	2019	2018	
Всего умерших в возрасте до 1 года	214	242	-28	36,0	37,6	95,7
в том числе от:						
состояний, возникающих в перинатальный период	129	143	-14	21,7	22,2	97,7
врожденных аномалий	47	60	-13	7,9	9,3	84,9
болезней органов дыхания	17	17	—	2,9	2,6	111,5
внешних причин	3	2	1	0,5	0,3	1,7 р.
инфекционных и паразитарных болезней	3	3	—	0,5	0,5	100,0

Общие итоги миграции населения

	человек					
	2019			Справочно: 2018		
	число при- бывших	число вы- бывших	мигра- ционный прирост, снижение (-)	число при- бывших	число вы- бывших	мигра- ционный прирост
Миграция	224812	210384	14428	250742	222966	27776
из нее:						
в пределах России	199856	179887	19969	213830	192796	21034
в том числе:						
внутрирегиональная	60933	60933	–	62269	62269	–
межрегиональная	138923	118954	19969	151561	130527	21034
международ- ная миграция	24956	30497	-5541	36912	30170	6742
в том числе:						
со странами СНГ	21605	28157	-6552	34314	27678	6636
с другими зару- бежными странами	3351	2340	1011	2598	2492	106

Миграционные потоки со странами СНГ

	человек					
	2019			Справочно: 2018		
	число при- бывших	число вы- бывших	мигра- ционный прирост, снижение (-)	число при- бывших	число вы- бывших	мигра- ционный прирост, снижение (-)
Миграция со странами СНГ	21605	28157	-6552	34314	27678	6636
в том числе по странам:						
Азербайджан	1026	553	473	1105	604	501
Армения	1233	3696	-2463	4050	2730	1320
Беларусь	2409	2297	112	3173	3102	71
Казахстан	2388	2396	-8	3141	2444	697
Кыргызстан	4498	12074	-7576	12582	11150	1432
Молдова	1865	1592	273	2293	1713	580
Таджикистан	1285	963	322	1335	959	376
Туркменистан	450	200	250	290	439	-149
Узбекистан	1191	961	230	1216	981	235
Украина	5260	3425	1835	5129	3556	1573

УРОВЕНЬ ЖИЗНИ НАСЕЛЕНИЯ

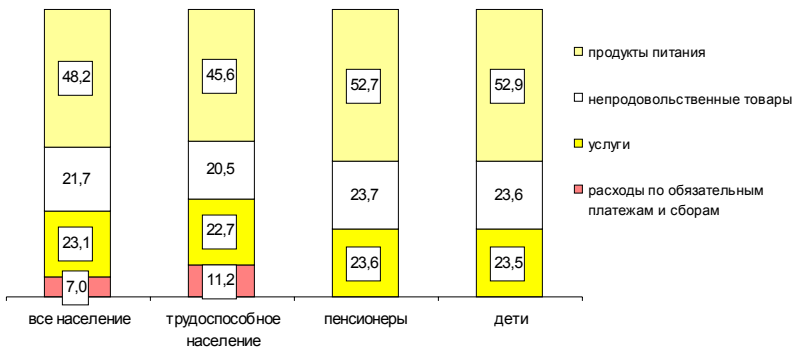
Динамика величины прожиточного минимума¹⁾

рублей в месяц

	Все население	В том числе:			Соотношение среднедушевого денежного дохода и прожиточного минимума, %
		трудоспособное	пенсионеры	дети	
2018					
I квартал	10862,1	11903,1	8831,3	10594,4	356,3
II квартал	11007,6	12063,8	8944,3	10741,7	402,5
III квартал	11021,3	12079,5	8954,1	10754,6	385,8
IV квартал	11055,2	12118,2	8981,0	10783,6	497,5
2019					
I квартал	11363,0	12472,1	9221,7	11074,3	352,1
II квартал	11465,3	12584,3	9303,8	11176,2	395,2
III квартал ²⁾	11465,3	12584,3	9303,8	11176,2	398,0
в % к предыдущему периоду	100,0	100,0	100,0	100,0	x
в % к соответствующему периоду прошлого года	104,0	104,2	103,9	103,9	x

Соотношение среднедушевых денежных доходов и прожиточного минимума в III квартале 2019 года составило 398,0% и возросло по сравнению с III кварталом 2018 года (385,8%).

Структура величины прожиточного минимума в III квартале 2019 года (в %)



¹⁾ По данным Комитета по социальной политике Санкт-Петербурга.

²⁾ Величина прожиточного минимума установлена постановлением Правительства Санкт-Петербурга от 13.12.2019 №900 «Об установлении величины прожиточного минимума на душу населения и для основных социально-демографических групп населения в Санкт-Петербурге за III квартал 2019 года».

ЗДРАВООХРАНЕНИЕ

Заболееваемость населения отдельными инфекционными заболеваниями¹⁾

	Декабрь 2019, В % к			Январь-декабрь 2019 в % к	Справочно:		
	случаев	декабрю 2018	ноябрю 2019		декабрь 2018 в % к	январю-декабрю 2017	ноябрю 2018
<i>Кишечные инфекции</i>							
Острые кишечные инфекции	3696	93,0	79,7	107,0	119,8	88,2	111,0
из них:							
бактериальная дизентерия (шигеллез)	44	65,7	30,6	109,4	1,7 р.	101,5	1,6 р.
Сальмонеллезные инфекции	123	116,0	61,5	125,8	115,2	49,5	123,7
<i>Гепатиты</i>							
Острые гепатиты	25	96,2	71,4	69,1	81,3	89,7	93,1
из них:							
гепатит А	16	100,0	80,0	60,8	88,9	114,3	82,0
гепатит В	1	33,3	11,1	105,6	50,0	60,0	112,5
гепатит С	7	140,0	116,7	95,8	71,4	55,6	123,1
<i>Некоторые инфекции, управляемые средствами специфической профилактики</i>							
Коклюш	108	84,4	110,2	115,8	100,8	132,0	1,8 р.
Паротит эпидемический	2	100,0	66,7	55,9	100,0	2,0 р.	1,9 р.
Корь	7	2,3 р.	2,3 р.	1,9 р.	3,0 р.	27,3	18,0 р.
<i>Острые респираторно-вирусные инфекции</i>							
Острые инфекции верхних дыхательных путей, тыс.	173,3	118,4	106,0	91,9	83,0	88,7	106,5
Грипп	36	3,3 р.	3,6 р.	109,9	2,2 р.	5,5 р.	146,0
<i>Социально значимые болезни</i>							
Сифилис	112	81,2	1,6 р.	100,3	1,8 р.	112,2	99,9
Гонококковая инфекция	61	141,9	1,6 р.	126,1	75,4	81,1	83,3
Туберкулез (впервые выявленный)	154	77,8	2,3 р.	89,0	108,2	2,4 р.	100,6
Болезнь, вызванная вирусом иммунодефицита человека и бессимптомный инфекционный статус, вызванный вирусом иммунодефицита человека (ВИЧ)	214	69,0	74,8	99,2	127,0	134,2	93,8
Педикулез	224	95,3	62,7	64,2	31,1	39,0	55,4

¹⁾ По данным Территориальных управлений Федеральной службы по надзору в сфере защиты прав потребителей и благополучия человека.

ПРЕСТУПНОСТЬ¹⁾

Распределение числа зарегистрированных преступлений по видам

	<i>Январь 2020</i>	<i>В % к январю 2019</i>	<i>Справочно: январь 2019 в % к январю 2018</i>
			единиц
Зарегистрировано преступлений	3686	88,0	97,8
из них:			
убийство и покушение на убийство	11	78,6	100,0
умышленное причинение тяжкого вреда здоровью	42	70,0	146,3
изнасилование и покушение на изнасилование	3	60,0	125,0
разбой	26	1,6 р.	50,0
грабеж	119	90,8	92,9
кража	1203	85,4	100,6
мошенничество	270	109,8	97,2
хулиганство	12	2,4 р.	83,3
преступления, связанные с незаконным оборотом наркотиков	406	48,1	96,2

В январе 2020 года зарегистрировано 1456 тяжких и особо тяжких преступлений, что на 16,2% меньше, чем в январе 2019 года. Их доля в общем числе зарегистрированных преступлений составила 39,5%.

Доля преступлений, связанных с незаконным оборотом наркотиков, составила 11,0%.

За этот период зарегистрировано 699 преступлений экономической направленности, что на 19,9% больше, чем в январе 2019 года.

Характеристика лиц, совершивших преступления

	<i>Январь 2020</i>	<i>В % к январю 2019</i>	<i>Справочно: январь 2019 в % к январю 2018</i>
			человек
Выявлено лиц, совершивших преступления	1375	89,5	91,5
из них:			
несовершеннолетних	17	85,0	54,1
женщин	225	86,9	109,3
учащихся, студентов	31	60,8	87,9
без постоянного источника дохода	881	93,3	95,3
из них безработных	1	50,0	2,0 р.

¹⁾ По данным ГУ МВД России по г. Санкт-Петербургу и Ленинградской области.

ПРИЛОЖЕНИЯ

**Производство важнейших видов товаров
в январе 2020 года**

	<i>Единица измерения</i>	<i>Произведено</i>	<i>В % к январю 2019 года</i>
<i>Производство пищевых продуктов</i>			
Колбасные изделия	тыс. т	2,5	102,0
Полуфабрикаты мясные, мясосодержающие	—"	2,6	104,0
Рыба переработанная и консервированная	—"	5,9	99,2
Фруктоовощные консервы	тыс. усл. банок	684,8	92,7
Молоко жидкое обработанное	тыс. т	12,9	88,4
Сыр и творог	—"	1,1	83,9
Продукты кисломолочные (кроме творога и продуктов из творога)	—"	6,4	96,1
Мука	—"	35,9	92,5
Хлеб и хлебобулочные изделия	—"	25,7	101,1
Кондитерские изделия	—"	17,8	108,6
Каши сухие	тонн	203,4	68,8
Продукты пищевые из муки, крупы, крахмала (кроме детского питания)	тыс. т	1,1	111,0
<i>Производство напитков</i>			
Пиво	млн. дкл	2,4	79,3
Воды минеральные природные питьевые и воды питьевые	млн. полулитров	4,5	1,8 р.
Напитки безалкогольные прочие	млн. дкл	2,2	82,9
<i>Производство одежды</i>			
Спецодежда	тыс. шт.	14,7	54,2
Изделия трикотажные или вязанные	—"	58,7	55,9
<i>Производство кожи и изделий из кожи</i>			
Обувь	тыс. пар	228,3	103,9
<i>Обработка древесины и производство изделий из дерева и пробки, кроме мебели, производство изделий из соломки и материалов для плетения</i>			
Фанера	тыс. м ³	12,1	87,9
<i>Производство химических веществ и химических продуктов</i>			
Материалы лакокрасочные	тыс. т	10,4	88,0
Средства моющие	—"	7,1	59,6
Средства для бритья; дезодоранты и антиперспиранты; средства для ванн, прочие парфюмерные, косметические или туалетные средства	млн. шт.	3,4	36,6
<i>Производство лекарственных средств и материалов, применяемых в медицинских целях</i>			
Препараты лекарственные	млрд. руб.	2,4	142,7

	Единица измерения	Произведено	В % к январю 2019 года
<i>Производство резиновых и пластмассовых изделий</i>			
Бутыли, бутылки, флаконы и аналогичные изделия из пластмасс	млн. шт.	9,6	108,3
Изделия упаковочные пластмассовые прочие	—"	269,4	113,2
Блоки оконные пластмассовые	тыс. м ²	33,8	137,4
<i>Производство прочей неметаллической минеральной продукции</i>			
Стеклопакеты	тыс. м ²	86,2	94,9
Блоки и прочие изделия сборные строительные для зданий и сооружений из цемента, бетона или искусственного камня	тыс. м ³	34,3	106,0
Бетон, готовый для заливки (товарный бетон)	—"	111,6	100,5
<i>Производство металлургическое</i>			
Прокат готовый	тыс. т	71,2	87,9
Сталь нелегированная	—"	1,8	48,0
Сталь легированная	—"	7,7	52,9
<i>Производство готовых металлических изделий</i>			
Конструкции и детали конструкций из черных металлов	тыс. т	26,5	94,4
Инструменты рабочие сменные для станков и для ручного инструмента	тыс. шт.	29,8	75,4
<i>Производство компьютеров, электронных и оптических изделий</i>			
Компьютеры и периферийное оборудование	млн. руб.	370,2	79,0
Счетчики производства или потребления жидкости	тыс. шт.	77,6	52,2
Счетчики производства или потребления электроэнергии	—"	53,1	70,5
<i>Оборудование электрическое</i>			
Светильники и осветительные устройства	тыс. шт.	95,4	84,3
<i>Производство машин и оборудования</i>			
Арматура для трубопроводов, сосудов, котлов, цистерн, баков и аналогичных емкостей	тыс. шт.	9,7	121,8
<i>Производство автотранспортных средств, прицепов и полуприцепов</i>			
Автомобили легковые	тыс. шт.	27,5	95,3
Комплектующие и принадлежности для автотранспортных средств прочие	млрд. руб.	5,0	95,5
<i>Производство прочих готовых изделий</i>			
Инструменты и оборудование медицинские	млн. руб.	344,9	105,0
<i>Обеспечение электрической энергией, газом и паром; кондиционирование воздуха</i>			
Электроэнергия	млрд. кВт-ч	2,3	86,2
Пар и горячая вода	млн. Гкал	6,3	85,7

**Ввод в действие жилых домов
по районам Санкт-Петербурга в январе 2020 года**

	Введено		В % к январю 2019		Справочно: январь 2019 в % к январю 2018	
	общей площади, тыс. м ²	квартир	общая площадь	квартиры	общая площадь	квартиры
Всего	220,1	4345	6,1 р.	15,2 р.	6,0	2,1
Адмиралтейский	–	–	х	х	х	х
Василеостровский	4,9	140	х	х	х	х
Выборгский	28,3	455	7,2 р.	16,9 р.	х	х
Калининский	79,9	1455	х	х	–	–
Кировский	16,7	325	16,5 р.	54,2 р.	х	х
Колпинский	–	–	–	–	9,3	4,3
Красногвардейский	–	–	–	–	24,0	13,6
Красносельский	–	–	–	–	2,4	0,8
Кронштадтский	–	–	х	х	х	х
Курортный	2,2	11	33,8	24,4	х	х
Московский	50,5	1100	29,9 р.	73,3 р.	1,9	1,2
Невский	–	–	–	–	0,1	0,1
Петроградский	–	–	х	х	–	–
Петродворцовый	1,5	6	37,9	20,0	х	х
Приморский	36,1	853	24,8 р.	60,9 р.	0,8	0,3
Пушкинский	–	–	–	–	11,8 р.	12,3 р.
Фрунзенский	–	–	х	х	–	–
Центральный	–	–	х	х	х	х

САНКТ-ПЕТЕРБУРГ

Цены на основные продукты питания и соотношение этих цен с ценой на говядину

	Средняя цена, в рублях за килограмм		Соотношение цены продукта с ценой на говядину	
	декабрь 2019	январь 2020	декабрь 2019	январь 2020
Говядина	372,04	379,09	100	100
Куры	142,75	144,82	38	38
Свинина	252,82	249,15	68	66
Баранина	499,89	503,61	134	133
Рыба мороженая	183,18	177,61	49	47
Масло сливочное	784,41	796,42	211	210
Маргарин	188,84	180,53	51	48
Масло подсолнечное	114,23	114,47	31	30
Молоко пастеризованное, л	71,81	70,25	19	19
Сметана	207,28	207,73	56	55
Творог нежирный	352,75	345,73	95	91
Сыр твердый	511,95	550,34	138	145
Яйца, 10 шт.	66,16	64,76	18	17
Сахар-песок	31,94	31,28	9	8
Хлеб ржано-пшеничный	76,09	73,72	20	19
Хлеб пшеничный	74,60	69,82	20	18
Мука пшеничная	44,01	44,94	12	12
Рис	95,85	92,26	26	24
Пшено	78,65	79,24	21	21
Вермишель	105,19	110,63	28	29
Картофель	24,67	24,34	7	6
Капуста	21,61	19,16	6	5
Морковь	28,09	28,03	8	7
Лук репчатый	29,52	29,01	8	8
Яблоки	97,09	98,18	26	26

В Санкт-Петербурге в январе 2020 года по сравнению с декабрем 2019 года относительно цены на говядину подорожали: сыры твердые, вермишель; подешевели: свинина, баранина, рыба мороженая, масло сливочное, маргарин, масло подсолнечное, сметана, творог нежирный, яйца, сахарный песок, хлеб ржано-пшеничный, хлеб пшеничный, рис, картофель, капуста, морковь; по курам, молоку, муке пшеничной, пшену, луку репчатому, яблокам соотношение цен осталось на прежнем уровне.

**Изменение заработной платы
и сводного индекса потребительских цен**

в % к предыдущему месяцу

	<i>Средняя номинальная заработная плата</i>	<i>Индекс потребительских цен</i>	<i>Реальная заработная плата</i>
2019			
декабрь	136,7	100,4	136,2
2020			
январь	...	100,7	...

**МЕТОДОЛОГИЧЕСКИЙ
КОММЕНТАРИЙ**

МЕТОДОЛОГИЧЕСКИЙ КОММЕНТАРИЙ

Оборот организаций – стоимость отгруженных товаров собственного производства, выполненных собственными силами работ и услуг, а также выручка от продажи приобретенных на стороне товаров (без налога на добавленную стоимость, акцизов и других аналогичных обязательных платежей).

Индекс производства – относительный показатель, характеризует изменение масштабов производства в сравниваемых периодах. Различают индивидуальные и сводные индексы производства. Индивидуальные индексы отражают изменение выпуска одного продукта и исчисляются как отношение объемов производства данного вида продукта в натурально-вещественном выражении в сравниваемых периодах. Сводный индекс производства характеризует совокупные изменения всех видов продукции и отражает изменение создаваемой в процессе производства стоимости в результате изменения только физического объема производимой продукции. Для исчисления сводного индекса производства индивидуальные индексы по конкретным видам продукции поэтапно агрегируются в индексы по видам деятельности, подгруппам, группам, подклассам, классам, разделам. **Индекс промышленного производства** – агрегированный индекс производства по видам деятельности "добыча полезных ископаемых", "обрабатывающие производства", "обеспечение электрической энергией, газом и паром; кондиционирование воздуха", "водоснабжение; водоотведение, организация сбора и утилизации отходов, деятельность по ликвидации загрязнений".

Объем отгруженных товаров собственного производства представляет собой стоимость тех товаров, которые произведены данным юридическим лицом и фактически в отчетном периоде отгружены или отпущены в порядке продажи, а также прямого обмена на сторону (другим юридическим и физическим лицам), независимо от того, поступили деньги на счет продавца или нет.

Данные по этому показателю представляются по совокупности организаций с соответствующим фактическим видом деятельности и отражают коммерческую деятельность организаций.

Объем работ, выполненных собственными силами по виду деятельности "строительство" – стоимость работ, выполненных организациями собственными силами по виду деятельности "Строительство" на основании договоров и (или) контрактов, заключаемых с заказчиками. В стоимость этих работ включаются строительно-монтажные работы, а также прочие подрядные работы, выполненные по генеральным, прямым и субподрядным договорам за счет всех источников финансирования по строительству новых объектов, капитальному и текущему ремонту, реконструкции, модернизации жилых и нежилых зданий и инженерных сооружений.

Число построенных квартир – количество квартир в законченных строительством жилых домах квартирного, гостиничного типа и общежитиях.

Общая площадь жилых помещений во введенных в эксплуатацию жилых зданиях (домах) определяется как сумма площадей всех частей жилых помещений, включая площадь помещений вспомогательного использования, предназначенных для удовлетворения гражданами бытовых и иных нужд, связанных с их проживанием в жилом помещении, а также площадей лоджий, балконов, веранд, террас, подсчитываемых с соответствующими понижающими коэффициентами.

К помещениям вспомогательного использования относятся кухни, передние, холлы, внутриквартирные коридоры, ванны или душевые, туалеты, кладовые или хозяйственные встроенные шкафы. В домах-интернатах для престарелых и инвалидов, ветеранов, специальных домах для одиноких престарелых, детских домах к подсобным помещениям относятся столовые, буфеты, клубы, читальни, спортивные залы, приемные пункты бытового обслуживания и медицинского обслуживания.

Грузооборот транспорта – объем работы транспорта всех видов экономической деятельности по перевозкам грузов, на автомобильном транспорте – включая предпринимателей (физических лиц). Единицей измерения является тонно-километр, т.е. перемещение 1 тонны груза на 1 километр. Исчисляется суммированием произведений массы перевезенных грузов каждой перевозки в тоннах на расстояние перевозки в километрах.

Пассажиروоборот транспорта общего пользования – объем работы транспорта по перевозкам пассажиров, включая оценку перевозок пассажиров, пользующихся правом бес-

МЕТОДОЛОГИЧЕСКИЙ КОММЕНТАРИЙ

платного проезда. Единицей измерения является пассажиро-километр, т.е. перемещение пассажира на 1 километр. Исчисляется суммированием произведений количества пассажиров каждой перевозки на расстояние перевозки в километрах.

Объем услуг в сфере телекоммуникаций – стоимость услуг передачи звуковой информации, изображений и других информационных потоков через системы кабельной, радиотрансляционной, релейной или спутниковой связи, включая телефонную, телеграфную связь и телекс; услуги по аренде линий связи, сетей передачи звука, изображения и данных.

Объем производства продукции сельского хозяйства хозяйствами всех категорий (сельхозорганизации, крестьянские (фермерские) хозяйства, индивидуальные предприниматели, население) формируется как объем производства готовой продукции растениеводства и животноводства (без учета предоставления услуг) и изменение стоимости незавершенного производства продукции растениеводства и животноводства по видам деятельности "Растениеводство", "Животноводство", "Растениеводство в сочетании с животноводством (смешанное сельское хозяйство)".

Данные о выпуске продукции сельского хозяйства за отдельные месяцы могут впоследствии уточняться.

Данные о поголовье скота, производстве и реализации животноводческой продукции по всем сельхозпроизводителям определяются: по сельскохозяйственным предприятиям – на основании сведений форм федерального государственного статистического наблюдения; по хозяйствам населения и крестьянским (фермерским) хозяйствам – расчетно, по материалам выборочных обследований с привлечением информации сельских администраций.

Оборот оптовой торговли – стоимость отгруженных товаров, приобретенных ранее на стороне в целях перепродажи юридическим лицам и индивидуальным предпринимателям для профессионального использования (переработки или дальнейшей продажи).

Оборот оптовой торговли приводится в фактических продажных ценах, включающих торговую наценку, налог на добавленную стоимость, акциз, экспортную пошлину, таможенные сборы и аналогичные обязательные платежи. Сумма вознаграждения комиссионеров (поверенных, агентов) отражается по фактической стоимости, включая НДС.

Оборот оптовой торговли включает данные по организациям с основным видом экономической деятельности "оптовая торговля, включая торговлю через агентов, кроме торговли автотранспортными средствами и мотоциклами" и по организациям других видов деятельности, осуществляющих оптовую торговлю.

Оборот оптовой торговли формируется по данным федерального статистического наблюдения за коммерческими организациями (предприятиями), не относящимися к субъектам малого предпринимательства, выборочного обследования малых предприятий оптовой торговли (кроме микропредприятий), которые проводятся с месячной периодичностью, ежеквартальных выборочных обследований малых предприятий всех видов деятельности (кроме микропредприятий), а также годовых выборочных обследований микропредприятий и индивидуальных предпринимателей с распространением полученных по выборочным обследованиям данных на генеральную совокупность объектов наблюдения.

Микропредприятия – малые предприятия со средней численностью работников до 15 человек включительно.

Кроме того, в соответствии с требованиями системы национальных счетов оборот оптовой торговли досчитывается на объемы скрытой деятельности.

Оборот розничной торговли представляет собой выручку от продажи товаров населению для личного потребления или использования в домашнем хозяйстве за наличный расчет или оплаченных по кредитным карточкам, по расчетным чекам банков, по перечисленным со счетов вкладчиков, посредством платежных карт, что также учитывается как продажа за наличный расчет. Стоимость товаров, проданных отдельным категориям населения со скидкой, включается в оборот розничной торговли в полном объеме.

Индекс физического объема оборота розничной торговли – относительный показатель, характеризующий изменение оборота розничной торговли в сравниваемых периодах в сопоставимых ценах.

Оборот общественного питания представляет собой выручку от продажи собственной кулинарной продукции и покупных товаров без кулинарной обработки населению для потребления, главным образом, на месте, а также организациям и индивидуальным предпринимателям для организации питания различных контингентов населения.

Оборот розничной торговли (оборот общественного питания) включает данные как по организациям, для которых эта деятельность является основной, так и по организациям других видов деятельности, осуществляющим продажу населению товаров (кулинарной продукции) через собственные торговые заведения (заведения общественного питания), или с оплатой через свою кассу. Оборот розничной торговли, кроме того, включает продажу товаров индивидуальными предпринимателями, физическими лицами на розничных рынках и ярмарках.

Оборот розничной торговли и оборот общественного питания формируются по данным сплошного федерального статистического наблюдения за организациями, не относящимися к субъектам малого предпринимательства, которые проводятся с месячной периодичностью, ежеквартальных выборочных обследований малых предприятий розничной торговли и общественного питания (за исключением микропредприятий) и розничных рынков, а также ежегодных выборочных обследований индивидуальных предпринимателей и микропредприятий с распространением полученных данных на генеральную совокупность объектов наблюдения.

Кроме того, в соответствии с требованиями системы национальных счетов, эти показатели досчитываются на объемы скрытой деятельности.

Объем платных услуг населению отражает объем потребления населением различных видов услуг, оказанных резидентами российской экономики. В объеме платных услуг населению учитывается экспорт услуг и не учитывается их импорт. Статистически данный показатель измеряется суммой денежных средств, уплаченных потребителем за оказанную ему услугу. При этом оплата может производиться как самим потребителем, так и организацией, в которой работает данный потребитель, полностью или частично компенсирующей или оплачивающей расходы по потреблению им услуги. Этот показатель формируется на основании данных форм федерального государственного статистического наблюдения и экспертной оценки скрытой и неформальной деятельности на рынке услуг по утвержденной методике.

Финансовые вложения организаций – вложения денежных средств, материальных и иных ценностей в ценные бумаги других юридических лиц, процентные облигации государственных и местных займов, уставные (складочные) капиталы других юридических лиц, созданных на территории страны или за ее пределами и т.п., а также займы, предоставленные другим юридическим лицам.

Накопленные финансовые вложения – объем накопленных финансовых вложений, произведенных юридическим лицом с начала их вложения с учетом их изъятия и выбытия в отчетном периоде.

Финансовые вложения, осуществленные организацией, в зависимости от срока погашения займов и кредитов подразделяются на долгосрочные и краткосрочные.

Долгосрочные финансовые вложения – вложения, осуществленные на срок более одного года с намерением получения доходов (дивидендов): инвестиции организаций в доходные активы (ценные бумаги) других организаций, уставные (складочные) капиталы других организаций, созданных на территории Российской Федерации или за ее пределами, государственные ценные бумаги (облигации и другие долговые обязательства) и т.п., а также предоставленные организацией другим организациям займы.

Краткосрочные финансовые вложения – вложения на срок не более одного года, осуществленные с намерением получения доходов (дивидендов): в дочерние и зависимые организации, инвестиции организации в ценные бумаги других организаций, государственные ценные бумаги и т.п., а также предоставленные другим организациям займы на срок не более одного года и пр.

Доход от финансовых вложений – доход, полученный организацией за отчетный период от владения акциями, паями и др., ценными бумагами, от своей доли в уставном (складочном) капитале, от предоставленных займов (проценты) и пр.

Индекс потребительских цен и тарифов на товары и платные услуги населению (ИПЦ) характеризует изменение во времени общего уровня цен и тарифов на товары и услуги, приобретаемые населением для непроизводственного потребления. Измеряет отношение стоимости фиксированного перечня товаров и услуг в текущем периоде к его стоимости в предыдущем периоде.

В набор товаров и услуг включены более 500 товаров (услуг)-представителей. Наблюдение за ценами и тарифами проводится в столицах республик, центрах краев, областей, автономных округов, городах федерального значения и выборочно – в районных центрах,

МЕТОДОЛОГИЧЕСКИЙ КОММЕНТАРИЙ

отобранных с учетом их представительности в отражении социально-экономического и географического положения регионов.

Индексы цен на первичном и вторичном рынках жилья рассчитываются на основе зарегистрированных цен на вновь построенные квартиры и на квартиры функционирующего жилого фонда, если они являются объектами совершения рыночных сделок. При регистрации цен на жилье учитываются количественные и качественные характеристики квартир, а также район их расположения в городе.

Индекс цен производителей промышленных товаров – рассчитывается на основе зарегистрированных цен на товары-представители на базовых (опорных) предприятиях. Учитываются фактически сложившиеся в текущем периоде отпускные цены предприятий (без косвенных товарных налогов – НДС, акцизов и др.) на продукцию, предназначенную для реализации на внутреннем рынке.

Индекс тарифов на грузовые перевозки характеризует изменение фактически действующих тарифов на грузовые перевозки за отчетный период без учета изменения за этот период структуры перевезенных грузов по разнообразным признакам: по виду и размеру отправки груза, скорости доставки, расстоянию перевозки, территории перевозки, типу подвижного состава, степени использования его грузоподъемности и по другим признакам.

Индекс цен производителей сельскохозяйственной продукции исчисляется на основании регистрации в отобранных для наблюдения сельскохозяйственных организациях цен на основные виды продуктов-представителей, реализуемых заготовительным, перерабатывающим организациям, на рынке, через собственную торговую сеть, населению непосредственно с транспортных средств, на ярмарках, биржах, аукционах, организациям, коммерческим структурам и т. п. Цены реализации сельскохозяйственной продукции приводятся с учетом надбавок и скидок за качество реализованной продукции без расходов на транспортировку, экспедирование, погрузку и разгрузку продукции, а также без налога на добавленную стоимость, дотаций.

Численность рабочей силы – лица в возрасте 15 лет и старше, которые в рассматриваемый период (обследуемую неделю) считаются занятыми или безработными.

Занятые – лица в возрасте 15 лет и старше, которые в обследуемую неделю выполняли любую деятельность (хотя бы один час в неделю), связанную с производством товаров или оказанием услуг за плату или прибыль.

К **безработным** (в соответствии со стандартами МОТ) относятся лица в возрасте 15 лет и старше, которые в рассматриваемый период удовлетворяли одновременно следующим критериям:

- не имели работы (доходного занятия);
- занимались поиском работы, используя при этом любые способы;
- были готовы приступить к работе в течение обследуемой недели.

Обучающиеся в образовательных учреждениях, пенсионеры и инвалиды учитываются в качестве безработных, если они не имеют работы, занимаются поиском работы и готовы приступить к ней.

Информация о численности рабочей силы, занятых и общей численности безработных приведена по материалам выборочных обследований рабочей силы, проводимых органами государственной статистики с ежемесячной периодичностью (по состоянию на вторую неделю).

Безработные, зарегистрированные в государственных учреждениях службы занятости населения – трудоспособные граждане, не имеющие работы и заработка (трудового дохода), проживающие на территории РФ, зарегистрированные в государственных учреждениях службы занятости по месту жительства в целях поиска подходящей работы, ищущие работу и готовые приступить к ней.

Уровень зарегистрированной безработицы – отношение численности безработных, зарегистрированных в государственных учреждениях службы занятости населения, к численности рабочей силы, в процентах.

Нагрузка незанятого населения на одну заявленную вакансию рассчитывается как отношение численности лиц, не занятых трудовой деятельностью, состоящих на учете в государственных учреждениях службы занятости населения, к числу вакансий, сообщенных работодателями в эти учреждения.

Заявленная работодателями потребность в работниках – число вакансий (требуемых работников), сообщенных работодателями в государственные учреждения службы занятости населения.

Экспорт – вывоз товаров с территории Российской Федерации без обязательства об обратном ввозе. Экспорт включает вывоз из страны товаров отечественного производства, а также реэкспорт товаров. К товарам отечественного производства относятся также товары иностранного происхождения, ввезенные в страну и подвергшиеся существенной переработке, изменяющей основные качественные или технические характеристики товаров. К реэкспортным товарам относятся товары, ранее ввезенные на таможенную территорию Российской Федерации, а затем вывезенные с этой территории без уплаты или с возвратом уплаченных сумм ввозных таможенных пошлин, налогов и без применения к товарам запретов и ограничений экономического характера.

Импорт – ввоз товаров на таможенную территорию Российской Федерации без обязательств об обратном вывозе. В импорт включаются ввезенные товары, предназначенные для потребления в экономике страны и товары, ввозимые на территорию государства в соответствии с режимом реимпорта. К реимпортным товарам относятся товары, ранее вывезенные с таможенной территории Российской Федерации, а затем ввезенные на ее территорию без уплаты таможенных пошлин, налогов и без применения к товарам запретов и ограничений экономического характера.

Внешнеторговый оборот – сумма экспорта и импорта товаров.

Сальдо торгового баланса – разница между экспортом и импортом товаров. Положительное сальдо - экспорт превышает импорт, отрицательное сальдо (ставится знак "минус") - импорт превышает экспорт.

Характеристика организаций. Данные о предприятиях и организациях (индивидуальных предпринимателях), учтенных в **Статрегистре Росстата**, получены на основе сведений о государственной регистрации, предоставляемых ФНС России из Единого государственного реестра юридических лиц (Единого государственного реестра индивидуальных предпринимателей), а также с использованием сведений о государственной регистрации юридических лиц, поступивших в органы государственной статистики до вступления в действие Федерального закона «О государственной регистрации юридических лиц и индивидуальных предпринимателей», не перерегистрированных и не ликвидированных в установленном порядке.

Распределение предприятий и организаций по видам экономической деятельности осуществляется по виду деятельности, заявленному юридическим лицом (индивидуальным предпринимателем) основным при государственной регистрации.

Естественное движение населения – обобщенное название совокупности рождений и смертей, изменяющих численность населения, так называемым естественным путем. К естественному движению населения относят также браки и разводы, хотя они не меняют численность населения, но учитываются в том же порядке, что и рождения и смерти. В соответствии со статьей 13.1 Федерального закона "Об актах гражданского состояния" от 15.11.1997 № 143-ФЗ с 1 октября 2018г. был введен в действие Единый государственный реестр записей актов гражданского состояния (ЕГР ЗАГС). Согласно статье 13.2 указанного Федерального закона Росстат с 1 октября 2018г. получает сведения о государственной регистрации рождений, смертей, заключения и расторжения браков из данного реестра.

Общие коэффициенты рождаемости и смертности – отношение соответственно числа родившихся (живыми) и числа умерших в течение календарного года к среднегодовой численности наличного населения. Исчисляются на 1000 населения.

Коэффициент естественного прироста (убыли) – разность общих коэффициентов рождаемости и смертности.

Общие коэффициенты брачности и разводимости – отношение числа зарегистрированных браков и разводов в течение года к среднегодовой численности наличного населения. Исчисляются на 1000 населения.

Коэффициент младенческой смертности – исчисляется как сумма двух составляющих, первая из которых – отношение числа умерших в возрасте до одного года из поколения, родившегося в том году, для которого вычисляется коэффициент, к общему числу родившихся в том же году; а вторая – отношение числа умерших в возрасте до одного года из поколения, родившегося в предыдущем году, к общему числу родившихся в предыдущем году. Исчисляется на 1000 родившихся живыми.

МЕТОДОЛОГИЧЕСКИЙ КОММЕНТАРИЙ

Миграция. Данные о международной и внутрироссийской миграции получены в результате разработки поступающих от Управления по вопросам миграции ГУ МВД России по г. Санкт-Петербургу и Ленинградской области форм федерального статистического наблюдения за миграцией населения, которые составляются при регистрации или снятии с регистрационного учета населения по месту жительства и по месту пребывания на срок 9 месяцев и более.

В соответствии с изменениями, внесенными в Федеральный план статистических работ распоряжением Правительства Российской Федерации от 20 марта 2019 г. №469-р, информация о денежных доходах и расходах населения публикуется ежеквартально. Данные рассчитаны в соответствии с Методологическими положениями по расчету показателей денежных доходов и расходов населения, утвержденные приказом Росстата №465 от 02.07.2014 (с изменениями №680 от 20.11.2018 г.).

Денежные доходы населения включают доходы лиц, работающих по найму; доходы от самостоятельной занятости (доходов от предпринимательской деятельности и другой производственной деятельности); социальные выплаты (пенсии, пособия, стипендии и другие выплаты); доходы от собственности (дивиденды, проценты, начисленные по денежным средствам на банковских счетах физических лиц в кредитных организациях); выплата доходов по государственному и другим ценным бумагам; инвестиционный доход (доход от собственности держателей полисов); прочие денежные поступления.

Денежные расходы включают расходы на покупку товаров и оплату услуг, платежи за товары (работы, услуги) зарубежным поставщикам за безналичный и наличный расчет, включая сальдо трансграничной Интернет-торговли; расходы на оплату обязательных платежей и взносов; прочие расходы населения.

К сбережениям населения относятся: прирост (уменьшение) сбережений на рублевых и валютных счетах в банках Российской Федерации и за рубежом; прирост (уменьшение) средств в форме кредитов и займов от иностранных контрагентов; прирост (уменьшение) сбережений в ценных бумагах (включая векселя и долговые ценные бумаги); расходы на покупку недвижимости (включая сальдо операций с инструментами участия в капитале и недвижимость за рубежом); прирост (уменьшение) наличных денег на руках у населения в рублях и иностранной валюте в рублевом эквиваленте; прирост (уменьшение) прочих сбережений. Общий объем сбережений населения корректируется на величину финансовых обязательств (кредиты, ссуды) и на величину реализации финансовых активов (средств от продажи и погашения инвестиционных паев, от реализации долей участия в уставном капитале организаций и др.).

Реальные денежные доходы характеризуют изменение денежных доходов населения в сравнимых периодах в сопоставимых ценах, (скорректированные на индекс потребительских цен).

Среднедушевые денежные доходы исчисляются делением общей суммы денежных доходов на численность населения.

Величина прожиточного минимума в соответствии с Федеральным законом от 24 октября 1997г. № 134-ФЗ «О прожиточном минимуме в Российской Федерации» представляет собой стоимостную оценку потребительской корзины, а также обязательные платежи и сборы. Стоимостная оценка осуществляется на основании Закона Санкт-Петербурга «О потребительской корзине для основных социально-демографических групп населения в Санкт-Петербурге» от 25 декабря 2013 года № 761-135 и на основании областного Закона «О потребительской корзине в Ленинградской области» от 14 февраля 2014 года № 5-оз и содержит минимальные наборы продуктов питания, непродовольственных товаров и услуг, необходимых для сохранения здоровья человека и обеспечения его жизнедеятельности.

Величина прожиточного минимума определяется ежеквартально и устанавливается нормативными актами Правительства Санкт-Петербурга и Правительства Ленинградской области.

Соотношение среднедушевых денежных доходов с величиной прожиточного минимума за I-IV кварталы 2018 года рассчитаны с использованием величины макроэкономического показателя среднедушевых денежных доходов населения, определенной в соответствии с Методологическими положениями по расчету показателей денежных доходов и расходов населения (приказ Росстата от 2 июля 2014 г. № 465 с изменениями от 20 ноября 2018 г.).

Среднемесячная номинальная начисленная заработная плата работников организаций исчисляется делением фонда начисленной заработной платы работников на среднечисленную численность работников и на количество месяцев в периоде. В фонд заработной

МЕТОДОЛОГИЧЕСКИЙ КОММЕНТАРИЙ

платы включаются начисленные работникам суммы в денежной и неденежной формах за отработанное и неотработанное время, доплаты и надбавки, премии и единовременные поощрения, компенсационные выплаты, связанные с режимом работы и условиями труда, а также оплата питания и проживания, имеющая систематический характер.

Реальная начисленная заработная плата характеризует покупательную способность заработной платы в отчетном периоде в связи с изменением цен на потребительские товары и услуги по сравнению с базисным периодом. Индекс реальной начисленной заработной платы исчисляется путем деления индекса номинальной заработной платы на индекс потребительских цен за один и тот же временной период.

Заболеваемость населения характеризуется числом случаев заболеваний, выявленных (или взятых под диспансерное наблюдение) в течение года при обращении в лечебно-профилактические организации или при профилактическом осмотре. **Первичная заболеваемость** регистрируется при установлении пациенту диагноза впервые в жизни.

Управление

*Федеральной службы государственной статистики
по г. Санкт-Петербургу и Ленинградской области*

Адрес: 197376, Санкт-Петербург, ул. Профессора Попова, 39

Заказ № 36. Тираж 87 экз.

Отпечатано в оперативной полиграфии Петростата