

**Управление Федеральной службы  
государственной статистики  
по г. Санкт-Петербургу и Ленинградской области  
(Петростат)**

**СОЦИАЛЬНО-ЭКОНОМИЧЕСКОЕ ПОЛОЖЕНИЕ  
ЛЕНИНГРАДСКОЙ ОБЛАСТИ  
В ЯНВАРЕ 2019 ГОДА  
(ЭКОНОМИЧЕСКИЙ ДОКЛАД В ТАБЛИЦАХ)**

**Санкт-Петербург  
2019**

Настоящий экономический доклад в таблицах подготовлен коллективом Петростата на основе данных оперативной статистической отчетности.

В докладе приняты условные обозначения:

г	грамм	МВт	мегаватт
г.	год	млн.	миллион
га	гектар	млрд.	миллиард
Гкал	гигакалория	п.	поселок
дкл	декалитр	пасс-км	пассажиро-километр
долл.	доллар	плот.	плотный
ед.	единица	пог. м	погонный метр
кат.	катушка	р.	раз
кВА	киловольт-ампер	руб.	рубль
кВт	киловатт	т	тонна
кВт-ч	киловатт-час	т.г.	текущий год
кг	килограмм	т-км	тонно-километр
км	километр	трлн.	триллион
км <sup>2</sup>	квадратный километр	тыс.	тысяча
км <sup>3</sup>	кубический километр	усл.	условный
л	литр	усл. ед.	условная единица
м	метр	ц	центнер
м <sup>2</sup>	квадратный метр	чел.	человек
м <sup>3</sup>	кубический метр	шт.	штука
МВА	мегавольт-ампер	экз.	экземпляры
—	явление отсутствует		
...	данных не имеется		
х	сопоставление невозможно		
0,0	небольшая величина		

В отдельных случаях незначительные расхождения между итогом и суммой слагаемых объясняются округлением данных.

Ряд показателей, приведенных в докладе, рассчитан с учетом экспертной оценки.

В таблицах, отражающих ежемесячную динамику, показатели за последний месяц в последующем выпуске доклада уточняются по данным ежемесячной статистической отчетности в соответствии с методикой разработки. Относительные показатели в этих таблицах отражены в сопоставимой структуре отчитывающихся предприятий и организаций.

При расчете отдельных показателей, помещенных в докладе, использована информация территориальных органов федеральной исполнительной власти (министерств и ведомств), а также органов исполнительной власти Санкт-Петербурга и Ленинградской области.

Петростат является собственником государственной статистической информации на территории Санкт-Петербурга и Ленинградской области и обладает исключительными правами на издание и распространение статистических публикаций.

При использовании материалов органов государственной статистики ссылка на источник обязательна.

Официальное издание  
код по каталогу 11001119  
E-mail: pcs@stat78.spb.ru  
<http://petrostat.gks.ru>

© Петростат, 2019

## СОДЕРЖАНИЕ

<b>СВОДНЫЕ ИТОГИ</b> .....	<b>5</b>
<b>СВОДНЫЕ ИТОГИ (ОКОНЧАНИЕ)</b> .....	<b>6</b>
<b>ОБОРОТ ОРГАНИЗАЦИЙ</b> .....	<b>7</b>
<b>ДОБЫВАЮЩИЕ И ОБРАБАТЫВАЮЩИЕ ПРОИЗВОДСТВА И ЭНЕРГЕТИКА</b> .....	<b>9</b>
<b>СТРОИТЕЛЬСТВО</b> .....	<b>13</b>
<b>ТРАНСПОРТ</b> .....	<b>16</b>
Транспортировка и хранение .....	16
Аварийность на автомобильном транспорте.....	17
<b>ДЕЯТЕЛЬНОСТЬ В СФЕРЕ ТЕЛЕКОММУНИКАЦИЙ</b> .....	<b>17</b>
<b>СЕЛЬСКОЕ ХОЗЯЙСТВО</b> .....	<b>18</b>
<b>ОПТОВАЯ ТОРГОВЛЯ</b> .....	<b>23</b>
<b>ПОТРЕБИТЕЛЬСКИЙ РЫНОК</b> .....	<b>25</b>
Розничная торговля.....	25
Общественное питание .....	28
Платные услуги населению.....	29
<b>ИНВЕСТИЦИИ</b> .....	<b>31</b>
Финансовые вложения организаций.....	31
<b>ЦЕНЫ</b> .....	<b>32</b>
Потребительские цены.....	33
Цены производителей .....	38
Индексы цен производителей промышленных товаров .....	38
Индексы цен на продукцию инвестиционного назначения .....	40
Индексы тарифов на грузовые перевозки.....	41
<b>РЫНОК ТРУДА</b> .....	<b>43</b>
Занятость и безработица .....	43
Численность работников организаций .....	43
Использование рабочего времени и движение работников в организациях.....	46
Безработица .....	48
Потребность организаций в работниках .....	51
Заработная плата .....	52
Задолженность организаций по заработной плате .....	56
<b>НАЛОГОВАЯ СТАТИСТИКА</b> .....	<b>58</b>
<b>ВНЕШНЕЭКОНОМИЧЕСКИЕ СВЯЗИ</b> .....	<b>60</b>
Экспорт и импорт товаров.....	60
<b>ДЕМОГРАФИЧЕСКАЯ СИТУАЦИЯ</b> .....	<b>63</b>
<b>УРОВЕНЬ ЖИЗНИ НАСЕЛЕНИЯ</b> .....	<b>66</b>
Денежные доходы и расходы населения.....	66
<b>ЗДРАВООХРАНЕНИЕ</b> .....	<b>70</b>
<b>ПРЕСТУПНОСТЬ</b> .....	<b>71</b>
<b>МЕТОДОЛОГИЧЕСКИЙ КОММЕНТАРИЙ</b> .....	<b>80</b>

**ЭКОНОМИЧЕСКИЕ  
И СОЦИАЛЬНЫЕ  
ПОКАЗАТЕЛИ**

**СВОДНЫЕ ИТОГИ**

млн. рублей

	Январь 2019	В % к		Справочно: январь 2018 в % к январю 2017
		соответствующему периоду предыдущего года	предыдущему месяцу	
Оборот организаций (в действующих ценах), млрд. рублей	186,2	115,6	58,8	102,1
Индекс промышленного производства, %	х	103,2	78,6	110,3
Объем работ по виду деятельности "строительство"	12094	2,5 р.	50,8	136,8
Ввод в действие жилых домов, тыс. м <sup>2</sup>	131,3	36,5	х	138,3
Объем услуг по транспортировке и хранению (без субъектов малого предпринимательства, в действующих ценах)	15386	103,1	96,6	119,2
Объем услуг в сфере телекоммуникаций (без субъектов малого предпринимательства, в действующих ценах)	186	97,8	96,9	101,5
Объем продукции сельского хозяйства	6234	101,0	102,0	102,2
Оборот оптовой торговли, млрд. рублей	34,7	103,9	53,6	105,3
Оборот розничной торговли	29862	100,2	80,2	100,4
пищевыми продуктами, включая напитки, и табачными изделиями	14035	99,1	81,8	95,2
непродовольственными товарами	15827	101,2	78,8	105,7
Оборот общест- венного питания	1352	94,9	89,1	104,5
Объем платных услуг населению	6571	99,0	92,0	103,7
Индекс потребительских цен, %	100,9	х	х	100,4 <sup>1)</sup>

<sup>1)</sup> Январь 2018 года к декабрю 2017 года.

**СВОДНЫЕ ИТОГИ (ОКОНЧАНИЕ)**

	Абсолютные данные		В % к соответствующему периоду предыдущего года		Справочно: январь-декабрь 2017 в % к январю-декабрю 2016
	декабрь	январь-декабрь	декабрь	январь-декабрь	
Численность населения (на 1 января 2019), тыс. человек	1848,0	x	101,9 <sup>1)</sup>	x	101,2 <sup>2)</sup>
Средняя численность работников организации (без субъектов малого предпринимательства), тыс. человек	388	383	104,8	105,6	103,6
Численность официально зарегистрированных безработных (на конец января 2019), тыс. человек	3,3	x	96,0	x	80,9 <sup>3)</sup>
Уровень зарегистрированной безработицы, (на конец января 2019) в % от численности рабочей силы	0,3	x	x	x	x
Реальные денежные доходы населения	x	x	101,4	100,9 <sup>4)</sup>	100,2
Средняя начисленная заработная плата одного работника					
номинальная, рублей	49562	42686	106,0	109,4	107,4
реальная	x	x	101,9	106,5	103,4
Просроченная задолженность по заработной плате (на 1 февраля 2019), тыс. рублей	70035	x	98,8 <sup>5)</sup>	x	114,8 <sup>6)</sup>
Численность работников, перед которыми имеется просроченная задолженность по заработной плате (на 1 февраля 2019), человек	823	x	119,6 <sup>5)</sup>	x	1,5 p. <sup>6)</sup>

<sup>1)</sup> 1 января 2019 года к 1 января 2018 года.

<sup>2)</sup> 1 января 2018 года к 1 января 2017 года.

<sup>3)</sup> Январь 2018 года к январю 2017 года.

<sup>4)</sup> С учетом единовременной денежной выплаты пенсионерам (ЕВ-2017) в размере 5 тыс. рублей, произведенной в январе 2017 года в соответствии с Федеральным законом от 22 ноября 2016 года № 385-ФЗ; без учета ЕВ-2017 реальные денежные доходы в январе-декабре 2018 года в сравнении с январем-декабрем 2017 года в Санкт-Петербурге составили 98,5%, в Ленинградской области – 101,3%.

<sup>5)</sup> 1 февраля 2019 года к 1 февраля 2018 года.

<sup>6)</sup> 1 февраля 2018 года к 1 февраля 2017 года.

**ОБОРОТ ОРГАНИЗАЦИЙ**

*Оборот организаций по видам экономической деятельности<sup>1)</sup> в январе 2019 года*

в действующих ценах

	Млн. рублей	В % к		Справочно: январь 2018, в % к итогу периоду 2018
		соответ- ствующему периоду 2018	итогу	
Всего	186215	115,6	100	100
в том числе организации с основным видом деятельности:				
сельское, лесное хозяйство, охота, рыболовство и рыбоводство	7513	118,0	4,0	4,0
растениеводство и животноводство, охота и предоставление соответствующих услуг в этих областях	5857	108,2	3,1	3,4
лесоводство и лесозаготовки	1449	1,9 п.	0,8	0,5
рыболовство и рыбоводство	206	100,8	0,1	0,1
добыча полезных ископаемых	1064	102,7	0,6	0,6
обрабатывающие производства	72353	113,3	38,9	39,7
из них производство:				
пищевых продуктов	8807	99,2	4,7	5,5
напитков	370	89,3	0,2	0,3
табачных изделий	2740	3,5 п.	1,5	0,5
текстильных изделий	523	113,5	0,3	0,3
одежды	54	106,9	0,0	0,0
кожи и изделий из кожи	155	41,4 п.	0,1	0,0
изделий из дерева и пробки, кроме мебели, изделий из соломки и материалов для плетения, обработка древесины	1480	113,3	0,8	0,8
бумаги и бумажных изделий	7598	122,5	4,1	3,9
деятельность полиграфическая и копирование носителей информации	626	2,0 п.	0,3	0,2
кокса и нефтепродуктов	25129	108,1	13,5	14,4
химических веществ и химических продуктов	5346	128,2	2,9	2,6
лекарственных средств и материалов, применяемых в медицинских целях	191	1,5 п.	0,1	0,1
резиновых и пластмассовых изделий	3220	85,9	1,7	2,3
прочей неметаллической минеральной продукции	2988	106,6	1,6	1,7
металлургическое	1398	107,3	0,8	0,8
готовых металлических изделий, кроме машин и оборудования	1552	113,4	0,8	0,8

<sup>1)</sup> Итоги по "хозяйственным" видам деятельности получены как результат агрегирования данных по организациям в соответствии с их основным видом деятельности.

## ЛЕНИНГРАДСКАЯ ОБЛАСТЬ

### Оборот организаций по видам экономической деятельности в январе 2019 года (окончание)

в действующих ценах

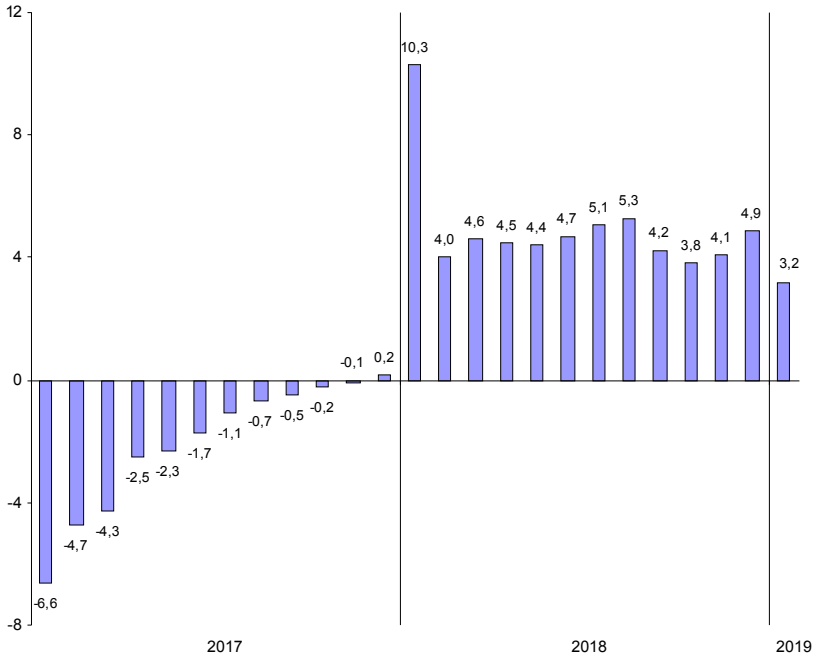
	Млн. рублей	В % к		Справочно: январь 2018, в % к итогу периоду 2018
		соответ- ствующему периоду	итогу	
компьютеров, электронных и оптических изделий	639	2,1 р.	0,3	0,2
электрического оборудования машин и оборудования, не включенных в другие группировки	1926	1,6 р.	1,0	0,7
автотранспортных средств, прицепов и полуприцепов	1437	1,9 р.	0,8	0,5
прочих транспортных средств и оборудования	1229	77,8	0,7	1,0
мебели	3729	94,9	2,0	2,4
прочих готовых изделий	404	104,2	0,2	0,2
обеспечение электрической энергией, газом и паром; кондиционирование воздуха	194	113,3	0,1	0,1
водоснабжение; водоотведение, организация сбора и утилизации отходов, деятельность по ликвидации загрязнений	24909	133,5	13,4	11,6
строительство	773	81,5	0,4	0,6
торговля оптовая и розничная; ремонт автотранспортных средств и мотоциклов	9614	1,8 р.	5,2	3,2
в том числе торговля:	45192	113,0	24,3	24,8
оптовая и розничная автотранспортными средствами и мотоциклами и их ремонт	4205	91,2	2,3	2,9
оптовая, кроме оптовой торговли автотранспортными средствами и мотоциклами	22459	118,0	12,1	11,8
розничная, кроме торговли автотранспорт- ными средствами и мотоциклами	18527	113,3	9,9	10,2
транспортировка и хранение	17206	102,0	9,2	10,5
деятельность гостиниц и предприятий общественного питания	720	113,5	0,4	0,4
деятельность в области информации и связи	486	96,3	0,3	0,3
деятельность по операциям с недвижимым имуществом	2059	70,4	1,1	1,8
деятельность профессиональная, научная и техническая	1103	112,4	0,6	0,6
деятельность административная и сопутствующие дополнительные услуги	1122	102,3	0,6	0,7
государственное управление и обеспечение военной безопасности; социальное обеспечение	148	99,1	0,1	0,1
образование	151	101,2	0,1	0,1
деятельность в области здравоохранения и социальных услуг	1365	105,0	0,7	0,8
деятельность в области культуры, спорта, организации досуга и развлечений	225	1,5 р.	0,1	0,1
предоставление прочих видов услуг	212	106,0	0,1	0,1



## ДОБЫВАЮЩИЕ И ОБРАБАТЫВАЮЩИЕ ПРОИЗВОДСТВА И ЭНЕРГЕТИКА

Индекс промышленного производства<sup>1)</sup> в январе 2019 года по сравнению с январем 2018 года составил 103,2%.

### Прирост (снижение) промышленного производства (нарастающим итогом, в % к соответствующему периоду предыдущего года)



<sup>1)</sup> Индекс промышленного производства исчисляется по видам деятельности «Добыча полезных ископаемых», «Обрабатывающие производства», «Обеспечение электрической энергией, газом и паром; кондиционирование воздуха», «Водоснабжение; водоотведение, организация сбора и утилизации отходов, деятельность по ликвидации загрязнений» на основе данных о динамике производства важнейших товаров-представителей (в натуральном и стоимостном выражении). В качестве весов используется структура валовой добавленной стоимости по видам экономической деятельности 2010 базисного года.

*Индексы промышленного производства  
по основным видам деятельности<sup>1)</sup> в январе 2019 года*

	<i>В % к январю 2018</i>
Добыча полезных ископаемых	91,2
Обрабатывающие производства	103,2
Обеспечение электрической энергией, газом и паром; кондиционирование воздуха	108,3
Водоснабжение; водоотведение, организация сбора и утилизации отходов, деятельность по ликвидации загрязнений	82,5

*Индексы промышленного производства по видам деятельности  
в составе обрабатывающих производств в январе 2019 года*

	<i>В % к январю 2018</i>
Производство:	
пищевых продуктов	84,7
напитков	100,1
табачных изделий	96,1
текстильных изделий	87,7
одежды	74,2
кожи и изделий из кожи	43,4
изделий из дерева и пробки, кроме мебели, изделий из соломки и материалов для плетения, обработка древесины	78,7
бумаги и бумажных изделий	121,8
деятельность полиграфическая и копирование носителей информации	105,9
кокса и нефтепродуктов	111,6
химических веществ и химических продуктов	95,5
лекарственных средств и материалов, применяемых в медицинских целях	99,0
резиновых и пластмассовых изделий	91,7
прочей неметаллической минеральной продукции	95,0
металлургическое	95,9
готовых металлических изделий, кроме машин и оборудования	80,2
компьютеров, электронных и оптических изделий	48,6
электрического оборудования	97,4
машин и оборудования, не включенных в другие группировки	143,0
автотранспортных средств, прицепов и полуприцепов	87,7
прочих транспортных средств и оборудования	111,4
мебели	76,8
прочих готовых изделий	87,6

<sup>1)</sup> Без учета объемов производства обособленных подразделений головной организации, ведущих производственную деятельность в других субъектах РФ.

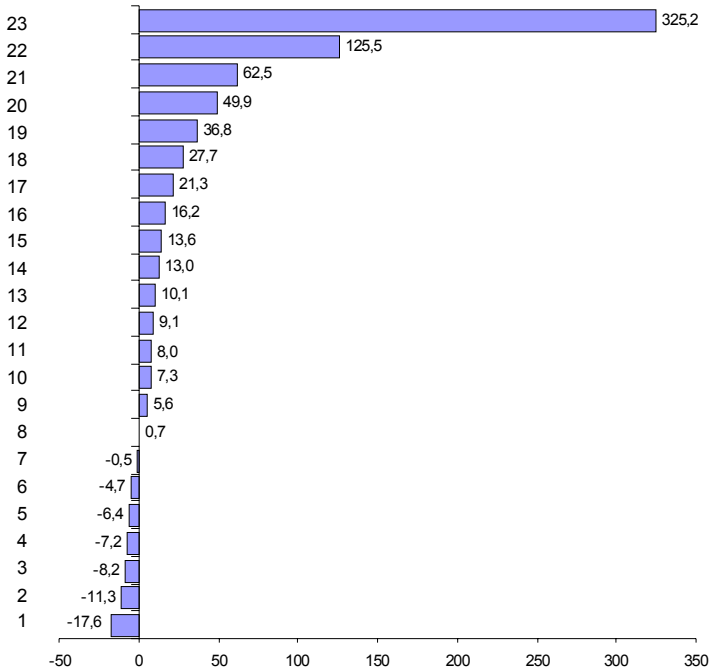
**Объем отгруженных товаров  
собственного производства, выполненных работ и услуг  
по видам деятельности<sup>1)</sup> в январе 2019 года**

в действующих ценах

	<i>Млн. рублей</i>	<i>В % к январю 2018</i>
Добыча полезных ископаемых	809	93,5
Обрабатывающие производства	71618	111,2
из них производство:		
пищевых продуктов	9174	92,8
напитков	407	88,7
табачных изделий	2522	4,3 п.
текстильных изделий	502	113,6
одежды	67	105,6
кожи и изделий из кожи	5	99,5
изделий из дерева и пробки, кроме мебели, изделий из соломки и материалов для плетения, обработка древесины	1686	113,0
бумаги и бумажных изделий	7627	127,7
деятельность полиграфическая и копирование носителей информации	468	107,3
кокса и нефтепродуктов	25234	108,0
химических веществ и химических продуктов	5327	116,2
лекарственных средств и материалов, применяемых в медицинских целях	94	136,8
резиновых и пластмассовых изделий	3259	91,8
прочей неметаллической минеральной продукции	2772	110,1
металлургическое	810	100,7
готовых металлических изделий, кроме машин и оборудования	1905	109,1
компьютеров, электронных и оптических изделий	565	149,9
электрического оборудования машин и оборудования, не включенных в другие группировки	1657	2,3 п.
автотранспортных средств, прицепов и полуприцепов	1412	82,4
прочих транспортных средств и оборудования	3721	95,3
мебели	363	93,6
прочих готовых изделий	140	121,3
Обеспечение электрической энергией, газом и паром; кондиционирование воздуха	16438	139,1
Водоснабжение; водоотведение, организация сбора и утилизации отходов, деятельность по ликвидации загрязнений	1089	85,6

<sup>1)</sup> По "чистым" видам экономической деятельности, включая объемы отгрузки обособленных подразделений головной организации, ведущих производственную деятельность в других субъектах РФ; по сопоставимому кругу организаций.

**Темпы прироста (снижения) отгруженной продукции обрабатывающих производств в январе 2019 года (в % к январю 2018 года)**



**Производство:**

- |  |  |
|--|--|
| 1 – автотранспортных средств, прицепов и полуприцепов                | 14 – изделий из дерева и пробки, кроме мебели, изделий из соломки и материалов для плетения, обработка древесины |
| 2 – напитков   | 15 – текстильных изделий   |
| 3 – резиновых и пластмассовых изделий                                | 16 – химических веществ и химических продуктов   |
| 4 – пищевых продуктов  | 17 – прочих готовых изделий  |
| 5 – мебели   | 18 – бумаги и бумажных изделий   |
| 6 – прочих транспортных средств и оборудования                       | 19 – лекарственных средств и материалов, применяемых в медицинских целях   |
| 7 – кожи и изделий из кожи   | 20 – компьютеров, электронных и оптических изделий   |
| 8 – металлургическое   | 21 – машин и оборудования, не включенных в другие группировки  |
| 9 – одежды   | 22 – электрического оборудования   |
| 10 – деятельность полиграфическая и копирование носителей информации | 23 – табачных изделий  |
| 11 – кокса и нефтепродуктов  |  |
| 12 – готовых металлических изделий, кроме машин и оборудования       |  |
| 13 – прочей неметаллической минеральной продукции                    |  |

**СТРОИТЕЛЬСТВО**

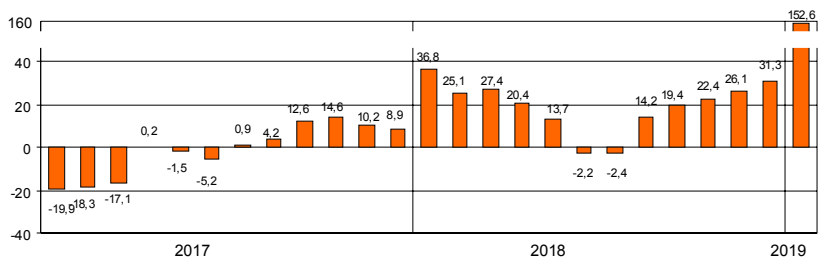
Объем работ по виду деятельности "строительство" в январе 2019 года составил 12,1 млрд. рублей, что в сопоставимых ценах на 152,6% больше, чем в январе 2018 года.

**Объем работ, выполненных по виду деятельности "строительство"**

	2018 <sup>1)</sup>			2019		
	млн. рублей	в % к соответствующему периоду предыдущего года	предыдущему месяцу	млн. рублей	в % к соответствующему периоду предыдущего года	предыдущему месяцу
январь	4344	136,8	47,1	12094	2,5 р.	50,8
февраль	4150	114,4	94,4			
март	7001	131,0	1,7 р.			
I квартал	15495	127,4	х			
апрель	8524	108,9	119,1			
май	7379	94,0	85,8			
июнь	11418	69,8	1,5 р.			
I полугодие	42816	97,8	х			
июль	15728	96,6	137,7			
август	20455	2,2 р.	130,3			
сентябрь	22111	142,1	106,3			
январь-сентябрь	101110	119,4	х			
октябрь	18973	141,1	85,1			
ноябрь	16484	1,6 р.	86,1			
декабрь	23383	1,8 р.	140,4			
январь-декабрь	159950	131,3	х			

На конец января 2019 года общий объем заказов (контрактов) на проведение строительного подряда организациями (без субъектов малого предпринимательства) в последующие периоды составил 44,9 млрд. рублей. Организации различных видов деятельности в январе 2019 года выполнено хозяйственным способом строительно-монтажных работ на 5,1 млн. рублей.

**Прирост (снижение) объема работ, выполненных по виду деятельности "строительство" (нарастающим итогом, в % к соответствующему периоду предыдущего года)**



<sup>1)</sup> Данные уточнены в соответствии с Регламентом оценки, корректировки и публикации статистического наблюдения за строительством.

## ЛЕНИНГРАДСКАЯ ОБЛАСТЬ

Ввод в действие жилых домов в январе 2019 года составил 131,3 тыс. м<sup>2</sup>, что на 63,5% меньше, чем в январе 2018 года.

### Ввод в действие жилых домов

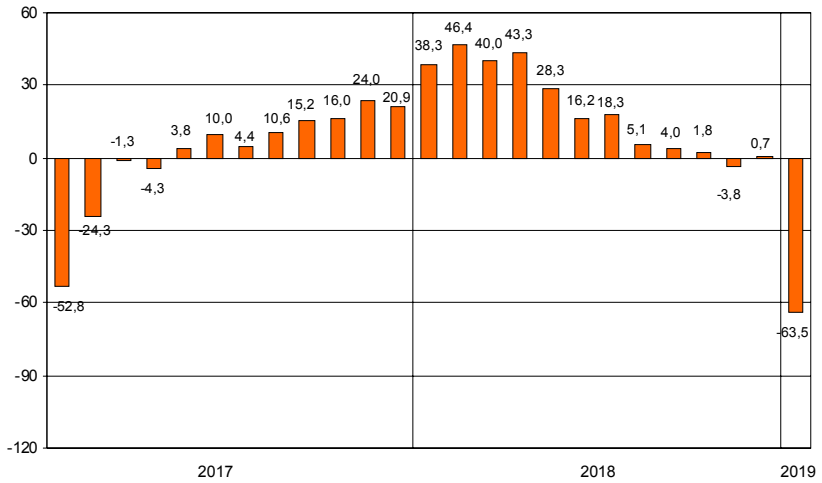
	2018		в % к соответствующему периоду предыдущего года		2019		в % к соответствующему периоду предыдущего года	
	введено		общая площадь	квартиры	введено		общая площадь	квартиры
	общей площади, тыс. м <sup>2</sup>	квартир			общей площади, тыс. м <sup>2</sup>	квартир		
январь	359,9	7360	138,3	125,9	131,3	2712	36,5	36,8
февраль	495,7	10178	2,6 р.	3,2 р.				
март	335,9	6230	126,0	108,0				
I квартал	1191,5	23768	140,0	117,6				
апрель	229,8	4799	1,6 р.	2,2 р.				
май	99,7	1301	51,6	32,0				
июнь	181,5	3248	64,8	51,5				
I полугодие	1702,5	33116	116,2	100,9				
июль	128,9	1955	1,6 р.	1,9 р.				
август	83,9	972	30,5	14,7				
сентябрь	173,9	3036	93,9	92,1				
январь-сентябрь	2089,2	39079	104,0	89,3				
октябрь	161,2	2713	79,9	81,4				
ноябрь	152,6	2885	52,8	49,1				
декабрь	240,3	6299	1,9 р.	6,2 р.				
январь-декабрь	2643,3	50976	100,7	94,4				

### Ввод в действие жилых домов

организациями различных форм собственности в январе 2019 года

	Введено общей площади, тыс. м <sup>2</sup>	В % к	
		соответствующему периоду 2018	итогу
Всего	131,3	36,5	100
российская	131,3	36,5	100
частная	131,3	36,5	100
в том числе за счет собственных средств граждан и с помощью кредитов банков (298 домов)	38,9	39,9	29,6

**Прирост (снижение) ввода в действие жилых домов  
(нарастающим итогом, в % к соответствующему периоду предыдущего года)**



**ТРАНСПОРТ**

**Транспортировка и хранение<sup>1)</sup>**

Объем услуг по транспортировке и хранению, оказанных организациями Ленинградской области (без субъектов малого предпринимательства), в январе 2019 года составил 15,4 млрд. рублей и в действующих ценах увеличился по сравнению с январем 2018 года на 3,1%.

*Динамика коммерческих перевозок грузов и грузооборота автотранспорта организаций всех видов экономической деятельности<sup>2)</sup> в 2019 году (без субъектов малого предпринимательства)*

	Перевезено грузов			Грузооборот		
	тыс. тонн	в % к соответствующему периоду 2018	справочно: 2018 в % к 2017	млн. тонно-км	в % к соответствующему периоду 2018	справочно: 2018 в % к 2017
январь	1059,2	80,7	1,8 р.	161,9	82,8	1,6 р.

*Динамика перевозок пассажиров автобусами по маршрутам регулярных перевозок*

	Перевезено пассажиров			Пассажирооборот		
	млн. человек	в % к соответствующему периоду предыдущего года	предыдущему месяцу	млн. пасс-км	в % к соответствующему периоду предыдущего года	предыдущему месяцу
2018						
январь	4,2	95,5	94,1	82,9	93,6	92,1
февраль	4,2	89,4	99,0	81,3	88,8	98,1
март	4,7	95,9	111,9	89,2	92,7	109,7
I квартал	13,1	93,6	х	253,4	91,7	х
апрель	4,7	94,0	99,7	92,6	97,2	103,8
май	5,2	98,1	110,6	102,0	98,3	110,2
июнь	4,9	94,2	94,2	98,9	94,6	97,0
I полугодие	27,9	94,6	х	546,9	94,3	х
июль	4,9	96,1	99,4	102,6	97,3	103,7
август	5,0	94,3	102,0	101,2	97,1	98,6
сентябрь	4,9	96,1	98,0	97,8	95,6	96,7
январь-сентябрь	42,7	94,9	х	848,5	95,1	х
октябрь	4,9	96,1	100,8	97,7	95,6	99,9
ноябрь	4,7	97,9	95,9	93,1	96,9	95,3
декабрь	4,6	102,2	97,9	93,2	103,6	100,1
январь-декабрь	56,9	95,8	х	1132,5	96,0	х
2019						
январь <sup>3)</sup>	5,4	127,3	116,6	94,7	114,2	101,6

<sup>1)</sup> Включая почтовые и курьерские услуги.

<sup>2)</sup> Темпы роста (снижения) рассчитаны по сопоставимому кругу организаций.

<sup>3)</sup> Увеличение за счет разделения с 2019 года объемов перевозок ООО «Питеравто» на Санкт-Петербург и Ленинградскую область.

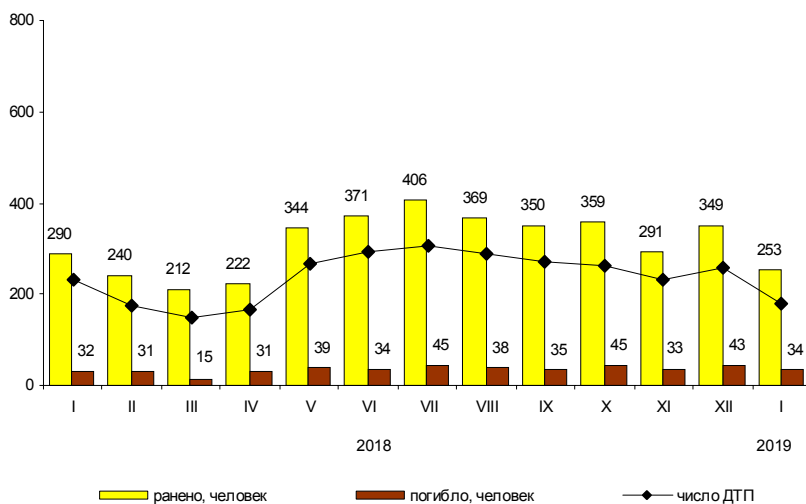


**Аварийность на автомобильном транспорте<sup>1)</sup>**

Сведения о дорожно-транспортных происшествиях в январе 2019 года

	Количество ДТП		Погибло		Ранено	
	единиц	в % к январю 2018	человек	в % к январю 2018	человек	в % к январю 2018
Всего	180	75,9	34	103,0	253	85,2
в том числе с участием детей до 16 лет	22	110,0	6	6,0 р.	22	104,8

**Динамика дорожно-транспортных происшествий**



**ДЕЯТЕЛЬНОСТЬ В СФЕРЕ ТЕЛЕКОММУНИКАЦИЙ<sup>2)</sup>**

Объем телекоммуникационных услуг, оказанных организациями Ленинградской области (без субъектов малого предпринимательства), в январе 2019 года составил 0,2 млрд. рублей и в действующих ценах уменьшился по сравнению с январем 2018 года на 2,2%.

<sup>1)</sup> По предварительным данным Управления государственной инспекции безопасности дорожного движения ГУ МВД России по г. Санкт-Петербургу и Ленинградской области. Помесячное распределение может не совпадать с итогами, приведенными в таблице.

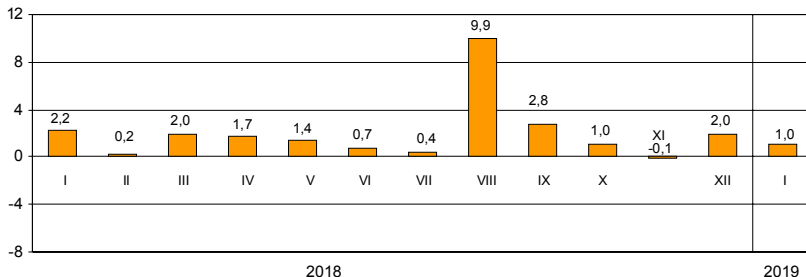
<sup>2)</sup> Сведения приводятся по месту регистрации организаций.

**СЕЛЬСКОЕ ХОЗЯЙСТВО**

*Производство сельскохозяйственной продукции<sup>1)</sup>*

Объем производства продукции сельского хозяйства в Ленинградской области в январе 2019 года составил 6,2 млрд. рублей и по сравнению с январем 2018 года увеличился на 1,0% (годом ранее прирост составил 2,2%), в том числе в сельскохозяйственных организациях – 5,9 млрд. рублей (на 1,0% больше).

**Прирост (снижение) производства продукции сельского хозяйства (нарастающим итогом, в % к соответствующему периоду предыдущего года)**



*Растениеводство*

В январе 2019 года сельскохозяйственными организациями собрано 2049 тонн овощей защищенного грунта, что на 14,2% больше, чем год назад.

<sup>1)</sup> Темпы роста рассчитаны с учетом ретроспективных пересчетов итогов Всероссийской сельскохозяйственной переписи 2016 года.

## Животноводство

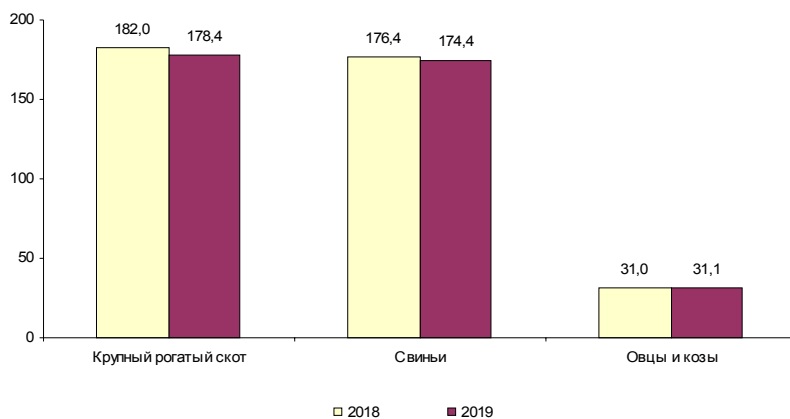
### Поголовье скота и птицы

на начало месяца

	Февраль 2019, тыс. голов	Февраль 2019 в % к		Справочно <sup>1)</sup> : февраль 2018 в % к январю 2018
		январю 2019	февралю 2018	
<i>Хозяйства всех категорий</i>				
Крупный рогатый скот	178,4	99,7	98,0	100,9
в том числе коровы	77,4	99,5	98,0	100,4
Свиньи	174,4	102,8	98,9	99,4
Овцы и козы	31,1	95,2	100,2	94,6
Птица, млн. голов	29,9	99,0	98,6	97,8
<i>Сельскохозяйственные организации</i>				
Крупный рогатый скот	164,1	99,7	98,7	100,2
в том числе коровы	71,3	99,3	98,6	99,7
Свиньи	168,0	102,9	98,8	99,3
Овцы и козы	5,6	108,7	106,5	98,5
Птица, млн. голов	29,4	99,0	98,6	97,8

К началу февраля 2019 года на хозяйства населения и фермеров приходилось 8,0% поголовья крупного рогатого скота, 3,7 – свиней, 82,1% овец и коз.

### Поголовье скота в хозяйствах всех категорий (на 1 февраля, тыс. голов)



<sup>1)</sup> Темпы роста (снижения) приведены с учетом окончательных итогов Всероссийской сельскохозяйственной переписи 2016 года.

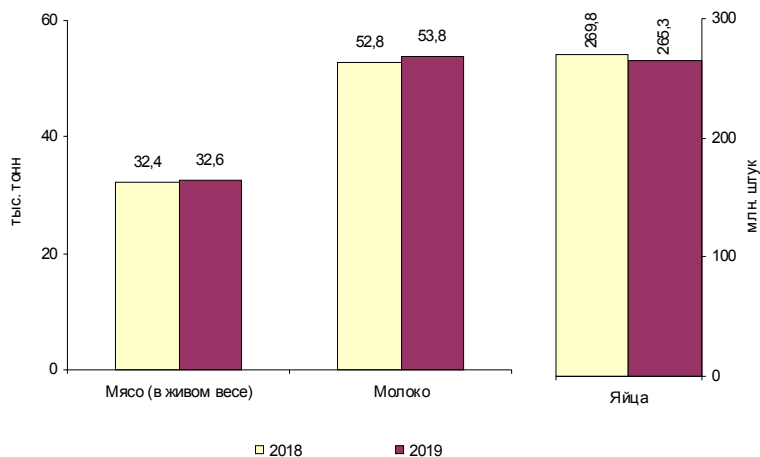
## ЛЕНИНГРАДСКАЯ ОБЛАСТЬ

### Производство основных видов продукции животноводства в январе 2019 года

	Тыс. тонн	В % к соответствующему периоду 2018	Справочно: январь 2018 в % к январю 2017
<i>Хозяйства всех категорий</i>			
Мясо (скот и птица на убой в живом весе)	32,6	100,4	103,6
Молоко	53,8	101,9	103,5
Яйца, млн. штук	265,3	98,3	104,8
<i>Сельскохозяйственные организации</i>			
Мясо (скот и птица на убой в живом весе)	31,9	100,4	103,8
Молоко	51,0	102,0	103,9
Яйца, млн. штук	261,3	98,3	104,8

Хозяйствами населения и фермерами произведено 2,1% мяса, 5,1 – молока и 1,5% яиц.

#### Объем производства основных продуктов животноводства в хозяйствах всех категорий в январе



*Продуктивность скота и птицы  
в сельскохозяйственных организациях*

	Январь 2019	В % к соответ- ствующему периоду 2018	Справочно: январь 2018 в % к январю 2017
Надой молока на одну корову <sup>1)</sup> , кг	733	103,4	102,3
Средняя яйценоскость одной курицы-несушки <sup>2)</sup> , штук	27	100,0	100,0

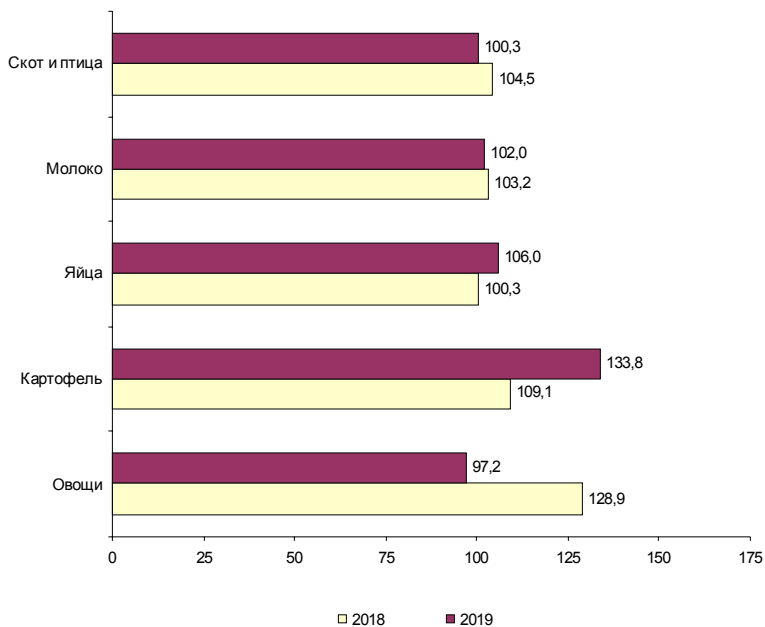
*Объем реализации  
сельскохозяйственных продуктов в январе 2019 года*

	Тыс. тонн	В % к соответ- ствующему периоду 2018	Справочно: январь 2018 в % к январю 2017
<i>Хозяйства всех категорий</i>			
Скот и птица (в живом весе)	32,0	100,6	104,5
Молоко и молочные продукты	51,3	101,8	103,1
Яйца, млн. штук	242,7	106,2	100,3
<i>Сельскохозяйственные организации</i>			
Скот и птица (в живом весе)	31,7	100,3	104,5
Молоко и молочные продукты	50,1	102,0	103,2
Яйца, млн. штук	242,3	106,0	100,3
Картофель	1,6	133,8	109,1
Овощи	5,6	97,2	128,9

<sup>1)</sup> Без микропредприятий и подсобных хозяйств несельскохозяйственных организаций.

<sup>2)</sup> Без субъектов малого предпринимательства и подсобных хозяйств несельскохозяйственных организаций.

**Объем реализации основных продуктов  
сельского хозяйства сельхозорганизациями в январе  
(в % к соответствующему периоду предыдущего года)**



**ОПТОВАЯ ТОРГОВЛЯ**

Оборот оптовой торговли в январе 2019 года составил 34,7 млрд. рублей, что в сопоставимых ценах на 3,9% больше, чем в январе 2018 года.

*Динамика оборота оптовой торговли*

	<i>Всего</i>		<i>В том числе организаций оптовой торговли</i>	
	<i>млрд. рублей</i>	<i>в % к соответствующему периоду предыдущего года</i>	<i>млрд. рублей</i>	<i>в % к соответствующему периоду предыдущего года</i>
2018				
январь	29,9	105,3	22,1	99,3
февраль	33,0	87,5	23,7	94,3
март	42,0	85,7	27,9	81,3
I квартал	104,9	90,1	73,7	89,7
апрель	40,8	102,2	28,5	100,5
май	41,5	91,6	28,3	92,2
июнь	46,1	94,2	29,7	88,5
I полугодие	233,1	93,2	160,2	91,8
июль	41,2	96,2	29,6	93,1
август	43,8	77,3	28,3	86,6
сентябрь	49,8	95,7	33,8	98,5
январь-сентябрь	368,1	92,1	251,9	92,6
октябрь	49,0	98,1	35,2	109,3
ноябрь	53,0	101,7	35,3	109,7
декабрь	64,4	110,0	37,8	94,2
январь-декабрь	534,5	95,4	360,2	95,5
2019				
январь	34,7	103,9	26,1	105,7

## ЛЕНИНГРАДСКАЯ ОБЛАСТЬ

*Продажа важнейших видов продукции и товаров оптовыми организациями  
(без субъектов малого предпринимательства) в январе 2019 года*

	Продано, тыс. т	В % к январю 2018
Бензин автомобильный	24,0	84,3
Топливо дизельное	43,1	79,5
Крупа	1,0	9,7 р.
Соль пищевая, т	255,1	85,0 р.
Изделия макаронные и аналогичные мучные изделия , т	815,7	2,6 р.
Масла растительные, т	756,3	3,9 р.
Молоко, кроме сырого, т	125,9	74,5
Мука, т	698,2	3,1 р.
Мясо и мясо птицы, кроме субпродуктов	3,3	134,0
Сахар белый свекловичный или тростниковый в твердом состоянии без вкусоароматических или красящих добавок	1,0	63,5 р.

*Запасы угля и топочного мазута  
у потребителей по состоянию на 1 февраля 2019 года*

	Уголь		Топочный мазут	
	тыс. тонн	в % к 1 февраля 2018	тыс. тонн	в % к 1 февраля 2018
Всего	30,7	74,8	38,4	106,2
в том числе по потребителям с основным видом деятельности:				
Добыча полезных ископаемых	1,1	1,7 р.	0,1	133,0
Обработывающие производства	14,7	60,8	9,6	93,6
из них производство:				
бумаги и бумажных изделий	–	–	4,0	90,9
химических веществ и химических продуктов	0,0	1,6 р.	–	–
прочей неметаллической минеральной продукции	13,6	61,0	3,8	99,4
металлургическое	1,0	56,9	1,8	88,8
Обеспечение электрической энергией газом и паром; кондиционирование воздуха	12,1	110,1	25,0	112,4
Транспортировка и хранение	0,5	96,0	2,9	92,4
Деятельность гостиниц и предприятий общественного питания	0,2	14,5	–	–
Прочие потребители	2,1	68,7	0,7	2,0 р.
Из строки "всего":				
Жилищно-коммунальное хозяйство; деятельность домашних хозяйств как работодателей	0,3	13,5	0,3	107,5
Котельные – всего	13,6	94,8	11,7	133,1
из них котельные жилищно- коммунального хозяйства мощностью до 100 Гкал/час	11,6	99,1	8,8	135,9



**ПОТРЕБИТЕЛЬСКИЙ РЫНОК**

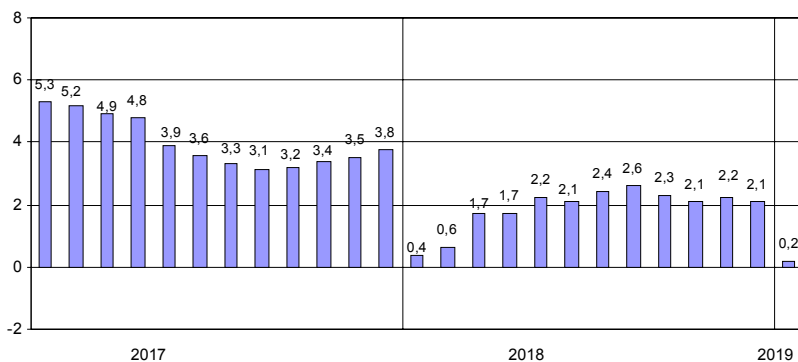
**Розничная торговля**

Оборот розничной торговли в январе 2019 года составил 29,9 млрд. рублей, что в сопоставимых ценах на 0,2% больше, чем в январе 2018 года (к декабрю 2018 года – 80,2%).

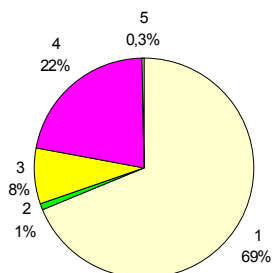
*Динамика оборота розничной торговли*

	2018		2019	
	млрд. рублей	в % к соответствующему периоду предыдущего года	млрд. рублей	в % к соответствующему периоду предыдущего года
январь	28,6	100,4	29,9	100,2
февраль	27,6	100,7		
март	31,1	103,7		
I квартал	87,3	101,7		
апрель	30,2	101,8		
май	33,2	103,7		
июнь	33,8	102,0		
I полугодие	184,5	102,1		
июль	35,7	103,6		
август	35,3	104,0		
сентябрь	31,7	100,3		
январь-сентябрь	287,2	102,3		
октябрь	31,6	99,5		
ноябрь	32,0	103,4		
декабрь	37,0	101,0		
январь-декабрь	387,8	102,1		

**Прирост (снижение) оборота розничной торговли  
(нарастающим итогом, в % к соответствующему периоду предыдущего года)**



**Формирование оборота розничной торговли в январе 2019 года**



- 1 – коммерческие предприятия, не относящиеся к субъектам малого и среднего предпринимательства
- 2 – средние предприятия
- 3 – малые предприятия
- 4 – индивидуальные предприниматели, торгующие вне рынков
- 5 – продажа товаров на розничных рынках и ярмарках

В структуре оборота розничной торговли удельный вес оборота розничной торговли пищевыми продуктами, включая напитки, и табачными изделиями в январе 2019 года как и в январе 2018 года составил 47%, непродовольственных товаров – 53%.

*Товарные запасы в организациях розничной торговли*

на конец месяца

	2018			2019		
	<i>млрд. рублей</i>	<i>в % к соответствующему месяцу предыдущего года</i>	<i>обеспеченность запасами в днях торговли</i>	<i>млрд. рублей</i>	<i>в % к соответствующему месяцу предыдущего года</i>	<i>обеспеченность запасами в днях торговли</i>
январь	20,1	114,2	34	21,3	101,7	33
февраль	19,6	108,2	35			
март	19,8	98,9	31			
апрель	20,4	110,8	33			
май	18,8	100,5	27			
июнь	18,6	100,4	26			
июль	18,9	103,4	25			
август	20,4	107,2	27			
сентябрь	18,5	95,5	28			
октябрь	18,8	95,9	29			
ноябрь	20,6	97,6	31			
декабрь	20,8	97,9	25			

## ЛЕНИНГРАДСКАЯ ОБЛАСТЬ

*Динамика оборота розничной торговли пищевыми продуктами, включая напитки, и табачными изделиями, непродовольственными товарами*

	Пищевые продукты, включая напитки, и табачные изделия			Непродовольственные товары		
	млрд. рублей	в % к		млрд. рублей	в % к	
		соответствующему периоду предыдущего года	предыдущему месяцу		соответствующему периоду предыдущего года	предыдущему месяцу
2018						
январь	13,5	95,2	77,7	15,1	105,7	83,9
февраль	13,3	92,6	98,6	14,3	109,8	94,2
март	15,2	99,8	113,5	15,9	107,8	110,9
I квартал	42,0	96,0	х	45,3	107,7	х
апрель	14,3	93,5	93,3	15,9	110,7	100,0
май	15,8	96,8	110,6	17,4	111,1	108,7
июнь	15,8	94,5	99,5	18,0	109,8	102,8
I полугодие	87,9	95,4	х	96,6	109,2	х
июль	16,1	92,0	102,8	19,6	115,9	108,8
август	15,8	93,3	98,4	19,5	114,8	99,3
сентябрь	14,2	91,7	90,3	17,5	108,6	90,0
январь-сентябрь	134,0	94,4	х	153,2	110,7	х
октябрь	14,3	94,0	100,2	17,3	104,7	97,9
ноябрь	14,6	97,4	100,7	17,4	109,1	100,6
декабрь	17,0	94,1	114,5	20,0	107,7	114,8
январь-декабрь	179,9	94,6	х	207,9	109,7	х
2019						
январь	14,1	99,1	81,8	15,8	101,2	78,8

**Прирост (снижение) оборота розничной торговли пищевыми продуктами, включая напитки, и табачными изделиями, непродовольственными товарами (нарастающим итогом, в % соответствующему периоду предыдущего года)**



**Общественное питание**

Оборот общественного питания в январе 2019 года составил 1,4 млрд. рублей, или 94,9% к январю 2018 года (к декабрю 2018 года – 89,1%).

*Динамика оборота общественного питания*

	2018		2019	
	<i>млн. рублей</i>	<i>в % к соответствующему периоду предыдущего года</i>	<i>млн. рублей</i>	<i>в % к соответствующему периоду предыдущего года</i>
январь	1363	104,5	1352	94,9
февраль	1293	104,6		
март	1329	103,9		
I квартал	3985	104,3		
апрель	1381	111,0		
май	1377	105,3		
июнь	1365	103,0		
I полугодие	8108	105,4		
июль	1366	99,5		
август	1378	100,4		
сентябрь	1318	98,4		
январь-сентябрь	12170	103,3		
октябрь	1362	101,5		
ноябрь	1395	104,9		
декабрь	1511	104,9		
январь-декабрь	16438	103,4		

**Платные услуги населению**

Объем платных услуг, оказанных населению, в Ленинградской области в январе 2019 года составил 6,6 млрд. рублей и в сопоставимых ценах уменьшился по сравнению с январем 2018 года на 1,0%.

*Динамика объема платных услуг населению*

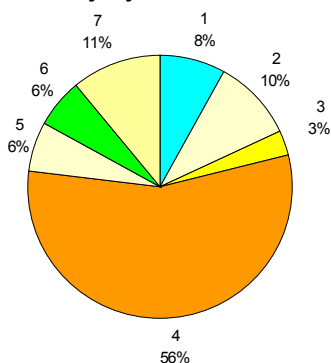
	2018		2019	
	<i>млн. рублей</i>	<i>в % к соответствующему периоду предыдущего года</i>	<i>млн. рублей</i>	<i>в % к соответствующему периоду предыдущего года</i>
январь	6310	103,7	6571	99,0
февраль	6233	103,4		
март	6468	105,3		
I квартал	19011	104,1		
апрель	6436	103,6		
май	6296	102,9		
июнь	6221	102,6		
I полугодие	37964	103,6		
июль	6284	105,4		
август	6111	102,9		
сентябрь	6062	101,8		
январь-сентябрь	56421	103,5		
октябрь	6294	102,4		
ноябрь	6405	102,7		
декабрь	7019	109,2		
январь-декабрь	76139	103,8		

*Объем платных услуг населению по видам в январе 2019 года*

	<i>Млн. рублей</i>	<i>В % к</i>	
		<i>итогу</i>	<i>январю 2018</i>
Всего	6571	100	99,0
из них:			
бытовые	516	7,9	100,1
транспортные	662	10,1	105,1
почтовой связи и курьерские	99	1,5	99,2
телекоммуникационные	211	3,2	99,2
жилищные	962	14,6	99,0
коммунальные	2686	40,9	95,3
учреждений культуры	83	1,3	99,6
туристических агентств, туроператоров и прочие услуги по бронированию и сопутствующие им услуги	25	0,4	97,3
услуги гостиниц и аналогичные услуги по предоставлению временного жилья	112	1,7	100,1
физической культуры и спорта	100	1,5	119,3
медицинские	391	6,0	106,4
специализированных коллективных средств размещения	57	0,9	104,7
ветеринарные	27	0,4	98,1
юридические	135	2,0	101,8
системы образования	381	5,8	99,9

Из общего объема платных услуг 10,9% оказано физическими лицами.

**Структура платных услуг населению в январе 2019 года**



- |                          |                         |
|--------------------------|-------------------------|
| 1 – бытовые              | 5 – системы образования |
| 2 – транспортные         | 6 – медицинские         |
| 3 – телекоммуникационные | 7 – другие              |
| 4 – жилищно-коммунальные |                         |

**Структура и объем бытовых услуг населению в январе 2019 года**

	Млн. рублей	В % к	
		итогу	январю 2018
Всего	516	100	100,1
из них:			
ремонт, окраска и пошив обуви	14	2,7	101,9
ремонт и пошив швейных, меховых и кожаных изделий, головных уборов и изделий текстильной галантереи, ремонт, пошив и вязание трикотажных изделий	22	4,3	101,2
ремонт и техническое обслуживание бытовой радиоэлектронной аппаратуры, бытовых машин и приборов, ремонт и изготовление металлоизделий	30	5,8	100,7
техобслуживание и ремонт транспортных средств, машин и оборудования	106	20,5	100,9
химическая чистка и крашение, услуги прачечных	8	1,6	98,2
ремонт и строительство жилья и других построек	100	19,4	103,4
услуги фотоателье	7	1,4	99,8
услуги бань и душевых	46	8,9	102,4
услуги парикмахерских	37	7,2	99,2
ритуальные услуги	74	14,3	100,3

Из общего объема бытовых услуг 41,8% оказано физическими лицами.

**ИНВЕСТИЦИИ<sup>1)</sup>**

**Финансовые вложения организаций**

Общий объем финансовых вложений организаций (без субъектов малого предпринимательства) в январе–декабре 2018 года составил 514,3 млрд. рублей, в том числе на долгосрочные финансовые вложения приходилось 33,1 млрд. рублей или 6,4%.

*Структура финансовых вложений, дохода в январе–декабре 2018 года*

	Поступило		Накоплено на конец декабря 2018, млн. рублей	Доход, млн. рублей
	млн. рублей	в % к итогу		
Финансовые вложения организаций	514392	100	207446	6084
в том числе:				
долгосрочные	33138	6,4	105734	2739
в том числе:				
в паи и акции и другие формы участия в капитале	2312	0,4	53453	4
в долговые ценные бумаги и депозитные сертификаты	11137	2,2	8118	529
предоставленные займы	19524	3,8	43890	2200
банковские вклады	... <sup>1)</sup>	... <sup>1)</sup>	... <sup>1)</sup>	... <sup>1)</sup>
прочие	... <sup>1)</sup>	... <sup>1)</sup>	155	... <sup>1)</sup>
краткосрочные	481254	93,6	101713	3345
в том числе:				
в паи и акции и другие формы участия в капитале	92	0,0	1370	... <sup>1)</sup>
в долговые ценные бумаги и депозитные сертификаты	17864	3,5	3016	131
предоставленные займы	106732	20,7	55675	2150
банковские вклады	178914	34,8	25481	847
прочие	177652	34,5	16170	217

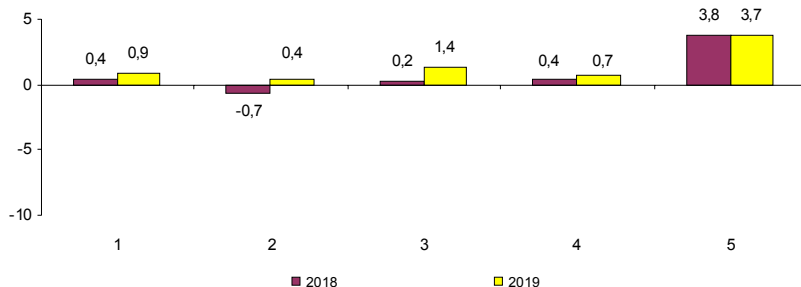
<sup>1)</sup> Данные не публикуются в целях обеспечения конфиденциальности первичных статистических данных, полученных от организаций, в соответствии с Федеральным Законом от 29.11.2007 №282-ФЗ.

**ЦЕНЫ**

*Индексы цен и тарифов в 2019 году*

	<i>Индекс потребительских цен</i>	<i>Индекс цен производителей промышленных товаров</i>	<i>Сводный индекс цен на продукцию (затраты, услуги) инвестиционного назначения</i>	<i>Индекс цен производителей сельскохозяйственной продукции</i>	<i>Индекс тарифов на грузовые перевозки</i>
Январь 2019 в % к декабрю 2018	100,9	100,4	101,4	100,7	103,7
Справочно: январь 2018 в % к декабрю 2017	100,4	99,3	100,2	100,4	103,8

**Темпы прироста (снижения) цен и тарифов в январе  
(в % к декабрю предыдущего года)**



- 1 – индекс потребительских цен
- 2 – индекс цен производителей промышленных товаров
- 3 – сводный индекс цен на продукцию (затраты, услуги) инвестиционного назначения
- 4 – индекс цен производителей сельхозпродукции
- 5 – индекс тарифов на грузовые перевозки

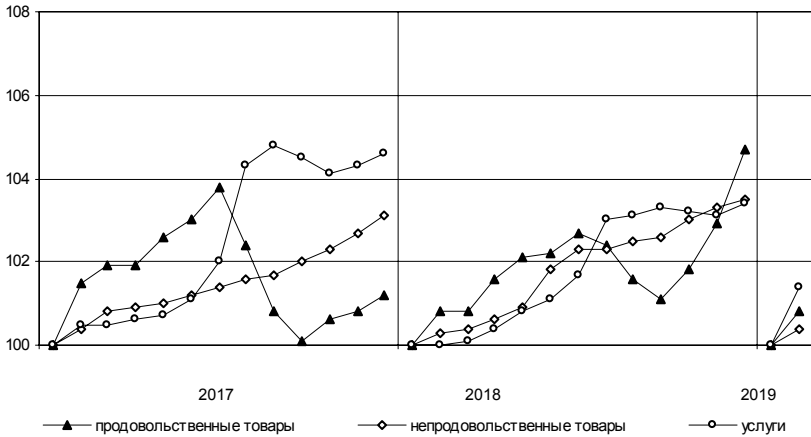


**Потребительские цены**

*Динамика цен в потребительском секторе в 2019 году*

	Индекс потреби- тельских цен	В том числе:		
		продовольст- венные товары	непродовольст- венные товары	платные услуги населению
Январь 2019 в % к декабрю 2018	100,9	100,8	100,4	101,4
Справочно: январь 2018 в % к декабрю 2017	100,4	100,8	100,3	100,0

**Темпы роста цен  
(в % к декабрю предыдущего года)**



**Максимальное и минимальное изменение цен  
на отдельные продовольственные товары в январе 2019 года**

в % к предыдущему месяцу

Наименование группы	Индекс цен в среднем по группе	Максимальное и минимальное изменение цен внутри группы	
		Товары	индекс цен
Мясо и птица	100,3	Мясо индейки	102,6
		Свинина бескостная	99,0
Колбасные изделия и продукты из мяса и птицы	100,5	Колбаса сырокопченая	101,2
		Кулинарные изделия из птицы	100,1
Рыба	100,9	Рыба разделанная лососевых пород	102,6
		Икра лососевых рыб	99,2
Масло и жиры	100,7	Масло подсолнечное	100,8
		Маргарин	99,9
Молоко и молочная продукция	100,4	Кисломолочные продукты	101,4
		Творог нежирный	99,2
Сыры	100,6	Национальные сыры и брынза	101,1
		Сыры плавленые	100,4
Кондитерские изделия	100,2	Печенье	100,4
		Зефир, пастила	99,8
Хлеб и хлебобулочные изделия	100,4	Булочные изделия сдобные штучные	100,8
		Булочные изделия из муки I сорта	99,6
Крупы и бобовые	100,2	Пшено	101,7
		Крупа гречневая	99,6
Флодоовощная продукция, включая картофель	105,3	Огурцы свежие	116,6
		Бананы	97,9
Алкогольные напитки	100,2	Вино виноградное крепленое	101,1
		Вино виноградное столовое	99,6

В январе 2019 года из плодовоошной продукции свежие помидоры подорожали на 11,0%, морковь – на 9,0, капуста – на 8,4, лук репчатый – на 7,8, виноград – на 5,9%. Рост цен отмечался на баранину – 1,8%, яйца, муку пшеничную – 1,7, соки фруктовые – 1,4, куры, сметану – 1,3, окорочка куриные – 1,2, масло сливочное – 0,7%.

*Максимальное и минимальное изменение цен  
на отдельные непродовольственные товары в январе 2019 года*

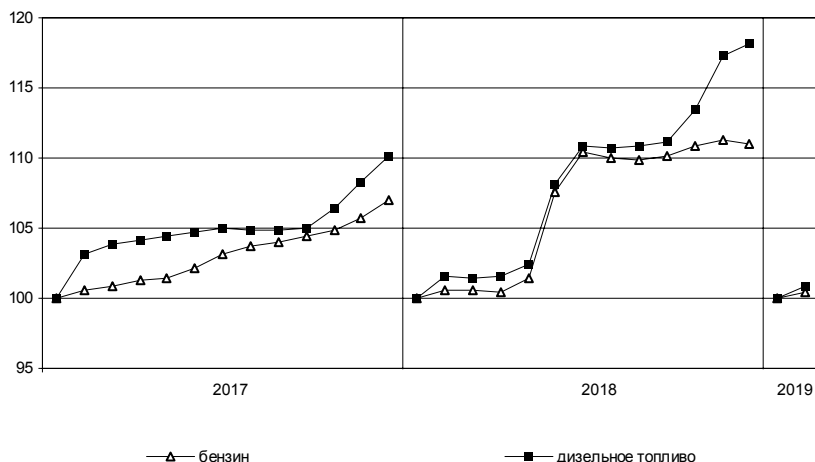
в % к предыдущему месяцу

Наименование группы	Индекс цен в среднем по группе	Максимальное и минимальное изменение цен внутри группы	
		товары	индекс цен
Одежда	100,1	Платье женское из смесовых тканей	100,8
		Халат женский	99,7
Трикотажные изделия	100,1	Майка, футболка женская	101,3
		Трусы мужские	99,9
Чулочно-носочные изделия	99,7	Носки детские	100,1
		Колготки женские	99,5
Обувь	100,3	Сапоги женские зимние из натуральной кожи	101,2
		Ботинки для детей школьного возраста	100,1
Моющие и чистящие средства	100,6	Мыло хозяйственное	101,4
		Жидкие чистящие и моющие средства	99,7
Парфюмерно-косметические товары	100,6	Туалетная вода	102,4
		Шампунь	99,0
Галантерея	99,8	Тюль	100,7
		Щетка зубная	99,4
Табачные изделия	100,8	Сигареты с фильтром зарубежных марок	101,3
		Сигареты с фильтром отечественные	100,5
Мебель	100,1	Стол обеденный	100,5
		Матрас детский	99,9
Посуда	100,4	Сковорода	100,7
		Чайник	100,1
Электротовары	100,4	Электропылесос	102,2
		Электрочайник	98,8
Бумажно-беловые и канцелярские товары	101,3	Бумага туалетная	102,1
		Набор фломастеров	98,7
Телерадиотовары	101,5	Телевизор	101,5
		Флеш-накопитель USB	100,1
Персональные компьютеры и средства связи	98,8	Телефонный аппарат сотовой связи	100,7
		Смартфон	97,4
Строительные материалы	100,9	Стекло оконное	104,0
		Кирпич	100,1
Медикаменты	101,0	Валидол	112,4
		Сульфациетамид	97,9

## Изменение цен на рынке автомобильного топлива в январе 2019 года

	Средние цены, в рублях за 1 литр	В % к	
		декабрю 2018	январю 2018
Бензин	43,95	100,5	110,9
марки АИ-92	42,13	100,5	111,3
марки АИ-95	45,19	100,3	110,4
марки АИ-98	53,32	101,6	107,2
Дизельное топливо	48,00	100,9	117,3

**Изменение цен на автомобильное топливо  
(в % к декабрю предыдущего года)**



## ЛЕНИНГРАДСКАЯ ОБЛАСТЬ

### Максимальное и минимальное изменение цен и тарифов на отдельные виды платных услуг в январе 2019 года

в % к предыдущему месяцу

Наименование группы	Индекс цен и тарифов в среднем по группе	Максимальное и минимальное изменение цен внутри группы	
		товары	индекс цен
Бытовые услуги	101,6	Услуги няни	110,2
		Ремонт брюк	100,1
Медицинские услуги	101,8	Изготовление съёмного протеза	105,8
		Физиотерапевтическое лечение	100,1

В январе 2019 года билеты в музеи стали дороже на 1,3%, проезд в такси – на 1,0, экскурсионные услуги – на 0,9%. Снижение цен отмечалось на проезд в поездах дальнего следования – 7,1%.

### Цены и тарифы на жилищно-коммунальные услуги в январе 2019 года

	В рублях	В % к декабрю 2018
Содержание и ремонт жилья в государственном и муниципальном жилищных фондах, м <sup>2</sup>	25,67	101,1
Наем жилых помещений в государственном и муниципальном жилищных фондах, м <sup>2</sup>	6,79	102,6
Оплата эксплуатационных расходов в приватизированных квартирах, м <sup>2</sup>	25,67	101,1
Оплата эксплуатационных расходов в домах ЖСК, м <sup>2</sup>	23,73	101,2
Взносы на капитальный ремонт, м <sup>2</sup>	7,20	129,7
Водоснабжение, холодное по счетчикам, м <sup>3</sup>	26,72	101,7
Водоотведение по счетчикам, м <sup>3</sup>	29,07	101,7
Отопление, Гкал	2044,64	101,7
Водоснабжение, горячее по счетчикам, м <sup>3</sup>	130,17	101,7
Электричество (в квартирах без электроплит), 100 кВт-ч	414,00	101,7
Газ сетевой, м <sup>3</sup>	6,51	101,6

**Цены производителей**

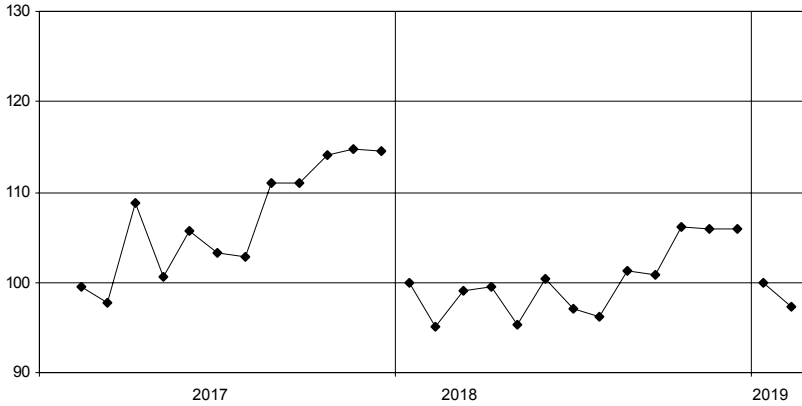
**Индексы цен производителей промышленных товаров**

Индекс цен производителей промышленных товаров в январе 2019 года по сравнению с декабрем 2018 года составил 100,4%.

*Индексы цен производителей промышленных товаров по отдельным видам экономической деятельности*

	Январь 2019 в % к		Справочно: январь 2018 в % к декабрю 2017
	декабрю 2018	январю 2018	
Лесозаготовки	98,8	116,6	105,8
Добыча полезных ископаемых	101,8	102,5	101,5
Обрабатывающие производства	100,5	105,5	99,6
из них производство:			
пищевых продуктов	96,7	113,4	97,4
напитков	99,8	90,5	96,6
обработка древесины и производство изделий из дерева и пробки, кроме мебели, изделий из соломки и материалов для плетения	102,9	113,9	102,4
бумаги и бумажных изделий	101,7	111,3	101,2
химических веществ и химических продуктов	100,6	93,9	118,0
резиновых и пластмассовых изделий	99,7	113,7	99,98
прочей неметаллической минеральной продукции	101,8	100,1	100,7
готовых металлических изделий, кроме машин и оборудования	98,8	106,8	77,9
электрического оборудования	103,1	121,2	100,6
машин и оборудования, не включенных в другие группировки	108,1	111,9	99,6
автотранспортных средств, прицепов и полуприцепов	100,1	100,4	100,2
мебели	98,7	117,8	103,2
Обеспечение электрической энергией, газом и паром; кондиционирование воздуха	99,2	108,7	97,1
в том числе:			
производство, передача и распределение электроэнергии	98,9	110,3	96,5
производство, передача и распределение пара и горячей воды; кондиционирование воздуха	100,02	104,1	99,8

**Изменение средних цен производителей на электроэнергию  
(в % к декабрю предыдущего года)**



*Средние цены производителей на электроэнергию в 2019 году*

В рублях за тыс. кВт-ч

январь 3783,19

**Индексы цен на продукцию инвестиционного назначения**

Сводный индекс цен строительной продукции в январе 2019 года по сравнению с декабрем 2018 года составил 110,3%.

*Индексы цен строительной продукции*

в % к предыдущему месяцу

	Сводный индекс цен на продукцию (затраты, услуги) инвестиционного назначения	В том числе индексы цен:		
		на строительномонтажные работы	на приобретение машин и оборудования инвестиционного назначения	на прочую продукцию (затраты, услуги) инвестиционного назначения
Январь 2019 в % к декабрю 2018	101,4	100,8	102,7	100,9
Справочно: январь 2018 в % к декабрю 2017	100,2	100,9	98,9	100,5

*Индексы цен приобретения по отдельным группам строительных материалов*

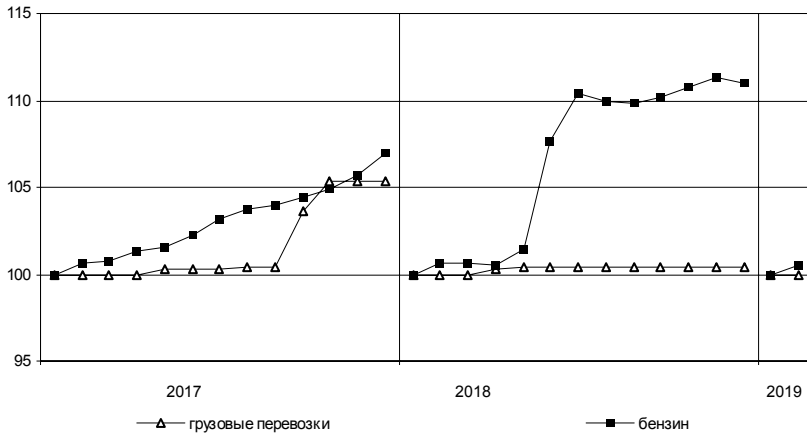
	Январь 2019 в % к		Справочно: январь 2018 в % к декабрю 2017
	январю 2018	декабрю 2018	
Цементы общестроительные	112,3	93,0	98,2
Сталь арматурная	122,0	121,4	105,2
Кабели и арматура кабельная	53,0	60,6	2,4 р.
Бетон товарный	102,6	97,4	103,0
Растворы строительные	43,6	74,2	1,9 р.
Щебень	2,5 р.	87,3	85,9
Пески природные прочие	123,7	116,4	101,9



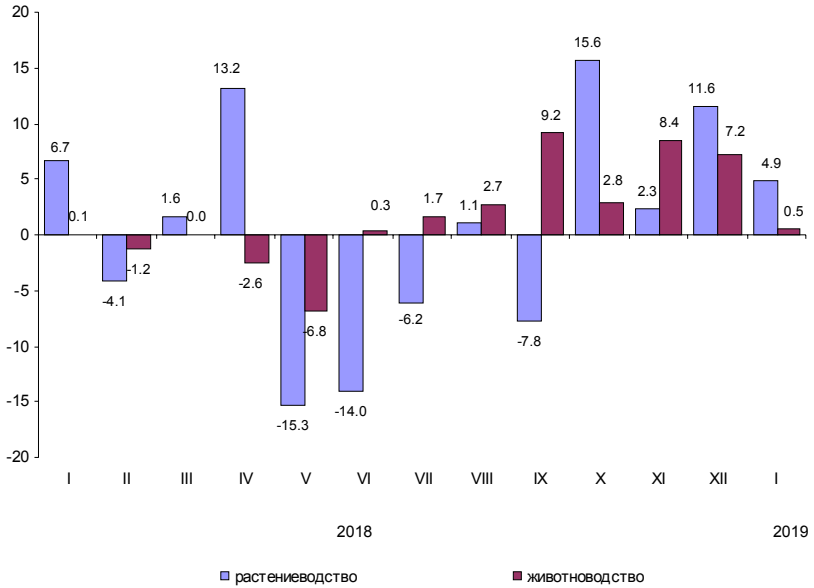
**Индексы тарифов на грузовые перевозки**

	Индекс тарифов на грузовые перевозки	В том числе по видам транспорта:	
		автомобильный	трубопроводный
Январь 2019 в % к декабрю 2018	103,7	100,0	103,9
Справочно: январь 2018 в % к декабрю 2017	103,8	100,0	104,0

**Изменение тарифов на грузовые перевозки автомобильным транспортом и цен на бензин (в % к декабрю предыдущего года)**



**Темпы прироста (снижения) цен производителей сельскохозяйственной продукции (в % к предыдущему месяцу)**



**РЫНОК ТРУДА**

**Занятость и безработица**

**Численность работников организаций**

В декабре 2018 года в организациях (без субъектов малого предпринимательства) работало 388 тыс. человек, в том числе штатных работников – 96,4%, на условиях совместительства – 1,9% и по договорам гражданско-правового характера – 1,7% от общего числа работающих.

*Динамика численности работников организаций  
(без субъектов малого предпринимательства)*

	Декабрь 2018, тыс. человек	В % к		Январь- декабрь 2018 в % к январю- декабрю 2017	Справочно:		
		декабрю 2017	ноябрю 2018		декабрь 2017 в % к	ноябрю 2017	январь- декабрь 2017 в % к январю- декабрю 2016
Средняя численность работников организаций	387,5	104,8	100,4	105,6	102,3	100,3	103,6
в том числе:							
работников спи- сочного состава (без внешних совместителей)	373,6	105,1	100,4	105,7	102,7	100,2	103,9
внешних совместителей <sup>1)</sup>	7,2	103,7	101,8	106,7	100,2	99,6	100,9
работников, выпол- нявших работы по договорам гражданско-пра- вового характера <sup>1)</sup>	6,7	92,2	102,3	98,8	88,9	104,8	93,3

<sup>1)</sup> В эквиваленте полной занятости.

*Средняя численность работников организаций  
(без субъектов малого предпринимательства)  
по видам экономической деятельности<sup>1)</sup> в декабре 2018 года*

	Всего работников			В том числе:		
	тыс. чело- век	в % к		работников списочного состава (без внешних сов- местителей)	внешних совмес- тителей	работников, выполнивших ра- боты по договорам гражданско-право- вого характера
		декабрю 2017	итогу			
Всего	387,5	104,8	100	373,6	7,2	6,7
в том числе по видам экономиче- ской деятельности:						
сельское, лесное хозяйство, охота, рыболовство и рыболовство	17,5	96,3	4,5	16,9	0,2	0,4
добыча полезных ископаемых	4,0	100,1	1,0	3,9	0,1	0,1
обрабатывающие производства	92,2	105,3	23,8	90,7	0,6	1,0
обеспечение элек- трической энергией, газом и паром; кон- диционирование воздуха	21,8	108,1	5,6	21,5	0,1	0,2
водоснабжение; водоотведение, организация сбора и утилизации отходов, деятель- ность по ликвидации загрязнений	6,5	123,3	1,7	6,1	0,2	0,2
строительство	27,5	127,5	7,1	27,0	0,3	0,3
торговля оптовая и розничная; ремонт автотранс- портных средств и мотоциклов	32,1	105,7	8,3	31,5	0,3	0,3
транспортировка и хранение	29,5	101,7	7,6	29,0	0,2	0,2
деятельность гостиниц и предприятий обще- ственного питания	4,9	122,2	1,3	4,8	0,0	0,0
деятельность в области информации и связи	2,7	97,1	0,7	2,6	0,0	0,1
деятельность финансовая и страховая	3,6	90,8	0,9	2,8	0,0	0,7

<sup>1)</sup> По «чистым» видам экономической деятельности.

*Средняя численность работников организаций  
(без субъектов малого предпринимательства)  
по видам экономической деятельности<sup>1)</sup> в декабре 2018 года (окончание)*

	Всего работников		В том числе:			
	тыс. человек	в % к декабрю 2017	итогу	работников списочного состава (без внешних совместителей)	внешних совместителей	работников, выполнявших работы по договорам гражданско-правового характера
деятельность по операциям с недвижимым имуществом	6,9	85,4	1,8	6,1	0,2	0,6
деятельность профессиональная, научная и техническая	10,7	94,2	2,7	10,3	0,2	0,1
деятельность административная и сопутствующие дополнительные услуги	5,4	122,2	1,4	5,1	0,1	0,1
государственное управление и обеспечение военной безопасности; социальное обеспечение	28,5	99,6	7,4	27,6	0,1	0,8
образование	48,6	105,3	12,6	45,2	2,8	0,7
деятельность в области здравоохранения и социальных услуг	35,7	103,8	9,2	34,5	1,0	0,3
деятельность в области культуры, спорта, организации досуга и развлечений	8,2	94,5	2,1	6,9	0,7	0,6
предоставление прочих видов услуг	1,2	112,9	0,3	1,1	0,1	0,0

<sup>1)</sup> По «чистым» видам экономической деятельности.

**Использование рабочего времени и движение работников в организациях**

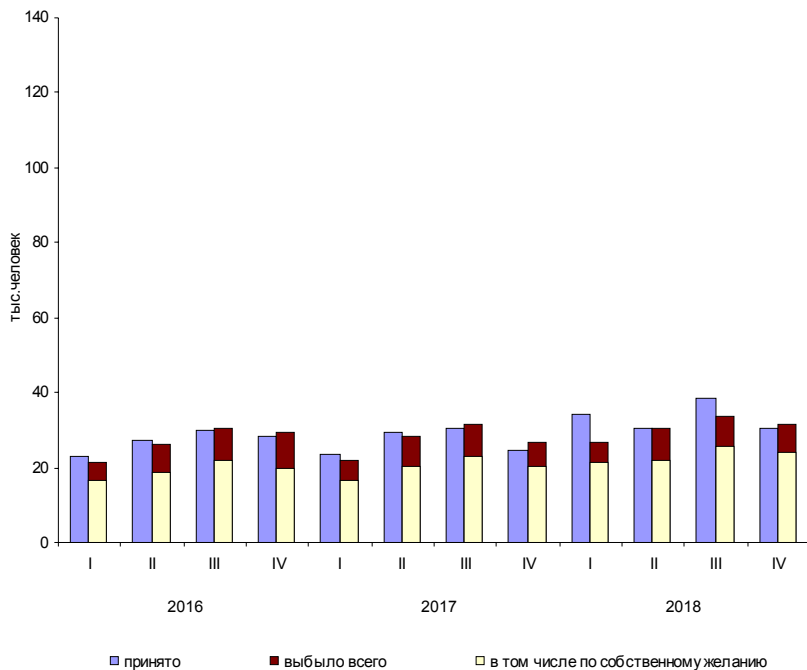
*Неполная занятость и движение работников в организациях (без субъектов малого предпринимательства) в IV квартале 2018 года*

	Тыс. человек	В % к		
		IV кварталу		
		списочной численности на конец IV квартала		
		2017 года	2018	справочно: 2017
Численность работников списочного состава, работавших неполное рабочее время по инициативе работодателя	0,2	106,1	0,0	0,1
Численность работников списочного состава, работавших неполное рабочее время по соглашению между работником и работодателем <sup>1)</sup>	6,6	137,4	1,7	1,4
Численность работников списочного состава, находившихся в простое по вине работодателя и по причинам, не зависящим от работодателя и работника	1,6	96,7	0,4	0,4
Численность работников списочного состава, которым были предоставлены отпуска без сохранения заработной платы по письменному заявлению работника <sup>2)</sup>	37,8	116,4	9,8	9,0
Принято работников	30,7	133,7	8,0	6,6
из них на дополнительно введенные (созданные) рабочие места	2,4	2,4 р.	0,6	0,3
Выбыло работников	31,3	124,7	8,1	7,2
из них:				
по соглашению сторон	2,8	137,5	0,7	0,6
в связи с сокращением численности	1,0	2,0 р.	0,2	0,2
по собственному желанию	24,1	125,2	6,3	5,5
Численность требуемых работников списочного состава на вакантные рабочие места на конец квартала	12,5	135,5	3,2	2,5
Численность работников списочного состава, намеченных к высвобождению в следующем квартале	0,8	2,7 р.	0,2	0,1

<sup>1)</sup> Учтены работники, заключившие с организацией трудовые договоры о работе неполное рабочее время; переведенные с согласия работника (имеется заявление или подпись работника на соответствующем документе) на работу на неполное рабочее время по причинам производственно-экономического характера.

<sup>2)</sup> Численность работников списочного состава, которым были предоставлены отпуска без сохранения заработной платы по письменному заявлению работника в соответствии со статьей 128 Трудового кодекса Российской Федерации, иными федеральными законами либо коллективным договором, а также неоплаченные отпуска по инициативе работодателя.

**Динамика приема и выбытия работников в организациях**



## Безработица

К концу января 2019 года в государственных учреждениях службы занятости населения состояло на учете 5,1 тыс. не занятых трудовой деятельностью граждан, из них 3,3 тыс. человек имели статус безработного.

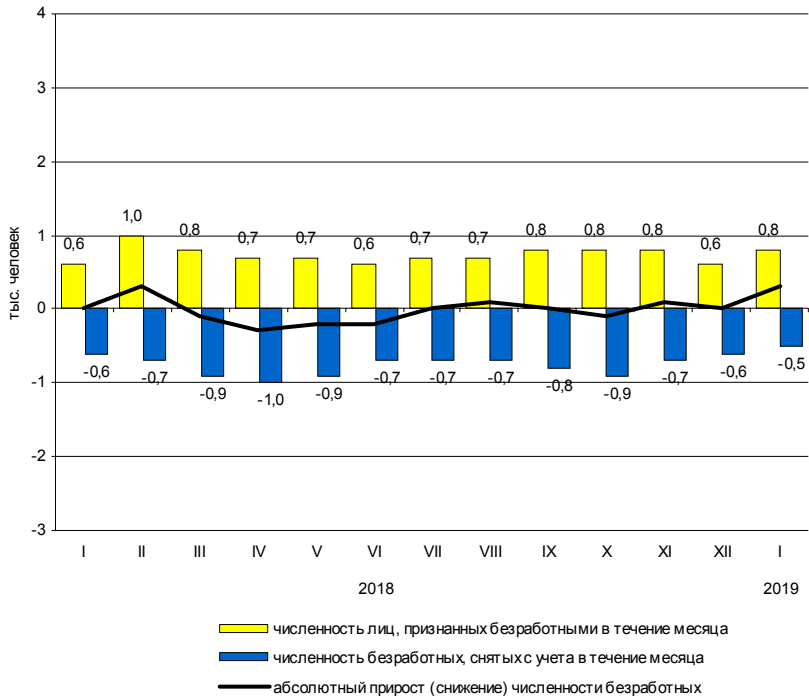
*Динамика числа незанятых граждан, состоящих на учете в государственных учреждениях службы занятости населения*

	Число незанятых граждан, тыс. человек	на конец месяца		
		из них имеют статус безработного		соответствующему месяцу предыдущего года
		тыс. человек	в % к предыдущему месяцу	
2018				
январь	5,2	3,5	99,9	80,9
февраль	5,4	3,7	108,1	82,6
март	5,0	3,6	96,2	81,4
апрель	4,6	3,3	92,7	80,3
май	4,3	3,1	93,6	82,3
июнь	4,2	3,0	96,1	81,0
июль	4,4	3,0	101,2	81,5
август	4,7	3,1	102,0	86,7
сентябрь	4,7	3,1	98,7	86,0
октябрь	4,7	2,9	96,5	87,9
ноябрь	4,8	3,1	104,2	91,5
декабрь	4,4	3,1	99,4	88,3
2019				
январь	5,1	3,3	108,7	96,0

В январе 2019 года статус безработного получили 0,8 тыс. человек (на 0,2 тыс. человек или на 33,7% больше, чем в январе 2018 года). Размеры трудоустройства безработных в январе 2019 года были на 0,1 тыс. человек или в 1,7 раза меньше, чем в аналогичном периоде 2018 года, и составили 0,2 тыс. человек.



**Движение численности безработных, зарегистрированных  
в государственных учреждениях службы занятости населения**



На конец января 2019 года, как и на конец января 2018 год уровень зарегистрированной безработицы составил 0,3% к численности рабочей силы.

## ЛЕНИНГРАДСКАЯ ОБЛАСТЬ

Среди зарегистрированных на конец 2018 года безработных наибольшая доля безработных имела продолжительность безработицы от 1 до 4 месяцев.

### Распределение численности безработных по продолжительности поиска работы

	на конец года, в %						
	Всего	В том числе ищут работу					Среднее время поиска работы, месяцев
		до 1 месяца	от 1 до 4 месяцев	от 4 до 8 месяцев	от 8 месяцев до 1 года	более 1 года	
Численность безработных							
2017	100	14	45	24	12	5	4,6
2018	100	12	51	24	9	4	4,3
из них:							
граждане в возрасте 16-29 лет							
2017	100	16	56	23	4	1	3,4
2018	100	14	55	27	3	1	3,5
женщины							
2017	100	11	46	24	14	5	4,8
2018	100	12	51	24	9	4	4,2

Женщины составляли 52% зарегистрированных безработных, граждане в возрасте 16-29 лет – 16%, инвалиды – 18%.

### Численность граждан, обратившихся в государственные учреждения службы занятости населения за содействием в поиске подходящей работы в январе–декабре 2018 года

	Тыс. человек	В % к итогу
Всего	26,6	100
в том числе:		
занятые граждане	9,0	33,7
незанятые граждане	17,6	66,3
Из строки "всего"		
пенсионеры, стремящиеся возобновить трудовую деятельность	1,5	5,6

**Потребность организаций в работниках**

К концу января 2019 года нагрузка незанятого населения, состоящего на учете в государственных учреждениях службы занятости населения, на одну заявленную вакансию составила 0,3 человека, как и в конце января 2018 года.

*Динамика потребности организаций в работниках*

	<i>Потребность организаций в работниках, заявленная в государственных учреждениях службы занятости населения, тыс. человек</i>	<i>Нагрузка незанятого населения на одну заявленную вакансию</i>		
		<i>человек</i>	<i>в % к</i>	
			<i>предыдущему месяцу</i>	<i>соответствующему месяцу предыдущего года</i>
<i>на конец месяца</i>				
2018				
январь	19,7	0,3	1,5 р.	75,0
февраль	19,4	0,3	100,0	75,0
март	19,4	0,3	100,0	100,0
апрель	20,2	0,2	66,7	66,7
май	23,0	0,2	100,0	100,0
июнь	22,9	0,2	100,0	100,0
июль	23,2	0,2	100,0	100,0
август	22,9	0,2	100,0	100,0
сентябрь	22,1	0,2	100,0	100,0
октябрь	20,0	0,2	100,0	100,0
ноябрь	20,0	0,2	100,0	100,0
декабрь	19,3	0,2	100,0	100,0
2019				
январь	18,8	0,3	1,5 р.	100,0

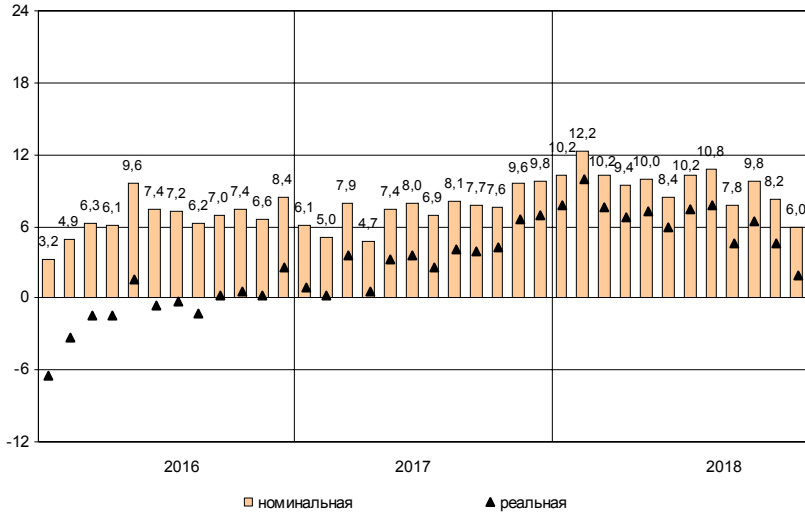
**Заработная плата**

Средняя номинальная заработная плата, начисленная за декабрь 2018 года, составила 49562 рубля. Реальная начисленная заработная плата, рассчитанная с учетом индекса потребительских цен, в декабре 2018 года составила 115,6% к уровню ноября 2018 года и 101,9% – к уровню декабря 2017 года.

*Динамика номинальной и реальной средней заработной платы*

	<i>Номинальная начисленная заработная плата в % к</i>		<i>Реальная начисленная заработная плата в % к</i>	
	<i>предыду- щему месяцу</i>	<i>соответст- вующему месяцу предыдущего года</i>	<i>предыду- щему месяцу</i>	<i>соответст- вующему месяцу предыдущего года</i>
2017				
январь	82,2	106,1	81,5	100,9
февраль	102,8	105,0	102,5	100,3
март	104,8	107,9	104,7	103,5
апрель	100,5	104,7	100,1	100,6
май	101,8	107,4	101,5	103,3
июнь	102,6	108,0	101,9	103,5
июль	97,9	106,9	97,8	102,6
август	98,7	108,1	99,2	104,1
сентябрь	99,5	107,7	99,8	103,9
октябрь	101,4	107,6	101,2	104,3
ноябрь	101,4	109,6	101,2	106,6
декабрь	119,5	109,8	119,0	106,9
2018				
январь	84,8	110,2	84,4	107,8
февраль	103,0	112,2	102,9	110,0
март	103,2	110,2	102,7	107,6
апрель	100,0	109,4	99,6	106,7
май	102,1	110,0	101,7	107,3
июнь	100,9	108,4	100,4	105,9
июль	99,6	110,2	99,4	107,4
август	99,4	110,8	99,7	107,8
сентябрь	96,6	107,8	96,7	104,6
октябрь	103,0	109,8	102,7	106,4
ноябрь	99,7	108,2	99,2	104,6
декабрь	116,7	106,0	115,6	101,9

**Прирост (снижение) средней номинальной  
и реальной начисленной заработной платы  
(в % к соответствующему месяцу предыдущего года)**



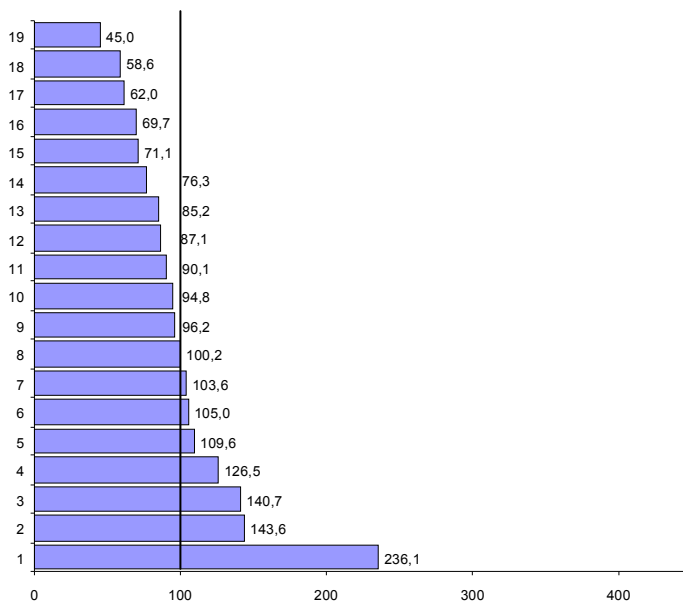
### Средняя начисленная заработная плата по видам экономической деятельности<sup>1)</sup>

в расчете на одного работника

	Декабрь 2018, рублей	В % к		
		ноябрю 2018	декабрю 2017	среднему уровню
Всего	49562	116,7	106,0	100
в том числе				
по видам экономической деятельности:				
сельское, лесное хозяйство, охота, рыболовство и рыбоводство	42251	119,6	111,5	85,2
добыча полезных ископаемых	44646	105,6	114,9	90,1
обрабатывающие производства	54309	109,5	107,2	109,6
обеспечение электрической энергией, газом и паром; кондиционирование воздуха	69713	131,7	101,2	140,7
водоснабжение; водоотведение, организация сбора и утилизации отходов, деятельность по ликвидации загрязнений	35238	103,4	98,8	71,1
строительство	52054	106,0	117,1	105,0
торговля оптовая и розничная; ремонт автотранспортных средств и мотоциклов	34553	108,5	105,4	69,7
транспортировка и хранение	51350	123,2	91,0	103,6
из них:				
деятельность сухопутного и трубопроводного транспорта	36560	110,3	99,5	73,8
деятельность водного транспорта	118058	123,5	141,4	2,4 р.
складское хозяйство и вспомогательная транспортная деятельность	63737	130,6	87,3	128,6
деятельность почтовой связи и курьерская деятельность	21794	98,1	111,5	44,0
деятельность гостиниц и предприятий общественного питания	22314	100,2	105,8	45,0
деятельность в области информации и связи	47672	126,2	106,0	96,2
деятельность финансовая и страховая	117018	2,3 р.	102,7	2,4 р.
деятельность по операциям с недвижимым имуществом	37835	122,6	113,8	76,3
деятельность профессиональная, научная и техническая	62703	109,7	106,9	126,5
деятельность административная и сопутствующие дополнительные услуги	29024	104,3	119,4	58,6
государственное управление и обеспечение военной безопасности; социальное обеспечение	71156	1,7 р.	109,4	143,6
образование	43180	112,4	106,8	87,1
деятельность в области здравоохранения и социальных услуг	49673	117,2	108,2	100,2
деятельность в области культуры, спорта, организации досуга и развлечений	47004	113,2	95,0	94,8
предоставление прочих видов услуг	30752	130,0	104,9	62,0

<sup>1)</sup> По «чистым» видам экономической деятельности.

**Отношение средней начисленной заработной платы  
по отдельным видам экономической деятельности<sup>1)</sup>  
к среднему уровню по Ленинградской области в декабре 2018 года (в %)**



- |   |   |
|---|---|
| 1 – деятельность финансовая и страховая   | 11 – добыча полезных ископаемых   |
| 2 – государственное управление и обеспечение военной безопасности; социальное обеспечение | 12 – образование  |
| 3 – обеспечение электрической энергией, газом и паром; кондиционирование воздуха          | 13 – сельское, лесное хозяйство, охота, рыболовство и рыбоводство   |
| 4 – деятельность профессиональная, научная и техническая                                  | 14 – деятельность по операциям с недвижимым имуществом  |
| 5 – обрабатывающие производства   | 15 – водоснабжение; водоотведение, организация сбора и утилизации отходов, деятельность по ликвидации загрязнений |
| 6 – строительство   | 16 – торговля оптовая и розничная; ремонт автотранспортных средств и мотоциклов                                   |
| 7 – транспортировка и хранение  | 17 – предоставление прочих видов услуг  |
| 8 – деятельность в области здравоохранения и социальных услуг                             | 18 – деятельность административная и сопутствующие дополнительные услуги  |
| 9 – деятельность в области информации и связи   | 19 – деятельность гостиниц и предприятий общественного питания  |
| 10 – деятельность в области культуры, спорта, организации досуга и развлечений            |   |

<sup>1)</sup> По «чистым» видам экономической деятельности.

### **Задолженность организаций по заработной плате**

По данным организаций наблюдаемых видов экономической деятельности<sup>1)</sup> (без субъектов малого предпринимательства), сообщивших сведения о просроченной задолженности по заработной плате по состоянию на 1 февраля 2019 года, суммарная задолженность составила 70,0 млн. рублей. Объем задолженности по сравнению с 1 января 2019 года увеличился на 14,1%, по сравнению с 1 февраля 2018 года уменьшился на 1,2%.

Из общей суммы просроченной задолженности 59,7 млн. рублей приходилось на задолженность, образовавшуюся в 2017 году и ранее.

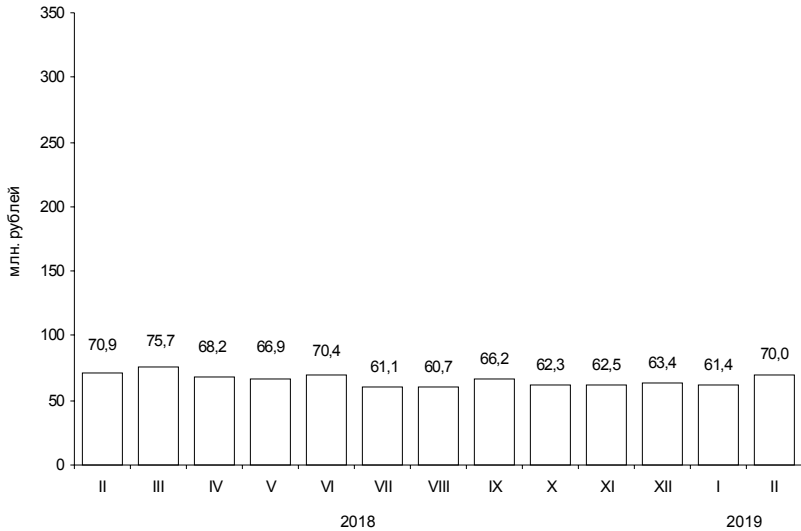
#### *Просроченная задолженность по заработной плате по видам экономической деятельности на 1 февраля 2019 года*

	Млн. руб.	В % к	
		1 января 2019	итогу
Всего	70,0	114,1	100
в том числе по видам экономической деятельности:			
сельское хозяйство, охота и предоставление услуг в этих областях; лесозаготовки	19,9	1,8 п.	28,4
обрабатывающие производства	48,1	100,2	68,7
строительство	2,0	100,0	2,9

<sup>1)</sup> Наблюдение осуществляется по кругу организаций 21 вида экономической деятельности, в том числе: растениеводство и животноводство; лесозаготовки; рыболовство и рыбоводство; промышленные виды деятельности; строительство; транспорт; управление недвижимым имуществом; наука; образование; здравоохранение; деятельность в области кино, телевизионного и радиовещания; искусство, культура, деятельность в области отдыха и развлечений.



**Динамика просроченной задолженности по заработной плате (на 1 число месяца)**



*Численность работников, перед которыми организации имеют просроченную задолженность по заработной плате, по видам экономической деятельности на 1 февраля 2019 года*

	Человек	В % к 1 января 2019
Всего	823	143,9
в том числе по видам экономической деятельности:		
сельское хозяйство, охота и предоставление услуг в этих областях; лесозаготовки	398	2,7 р.
обрабатывающие производства	327	100,0
строительство	98	100,0

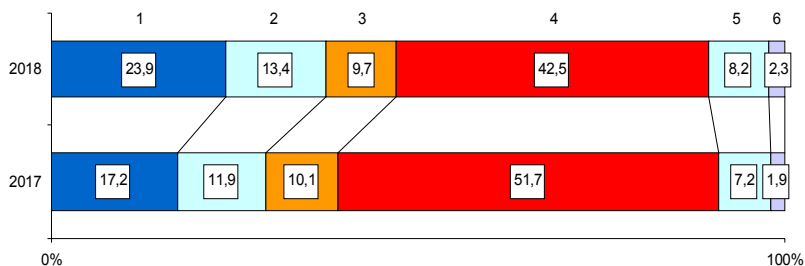
## НАЛОГОВАЯ СТАТИСТИКА

По оперативным данным УФНС РФ по Ленинградской области в январе–декабре 2018 года в бюджетную систему поступило налогов, сборов и иных обязательных платежей на сумму 327,1 млрд. рублей, что в номинальном выражении составило 101,4% от уровня января–декабря 2017 года.

*Поступление налогов, сборов и иных обязательных платежей в бюджетную систему в январе–декабре 2018 года*

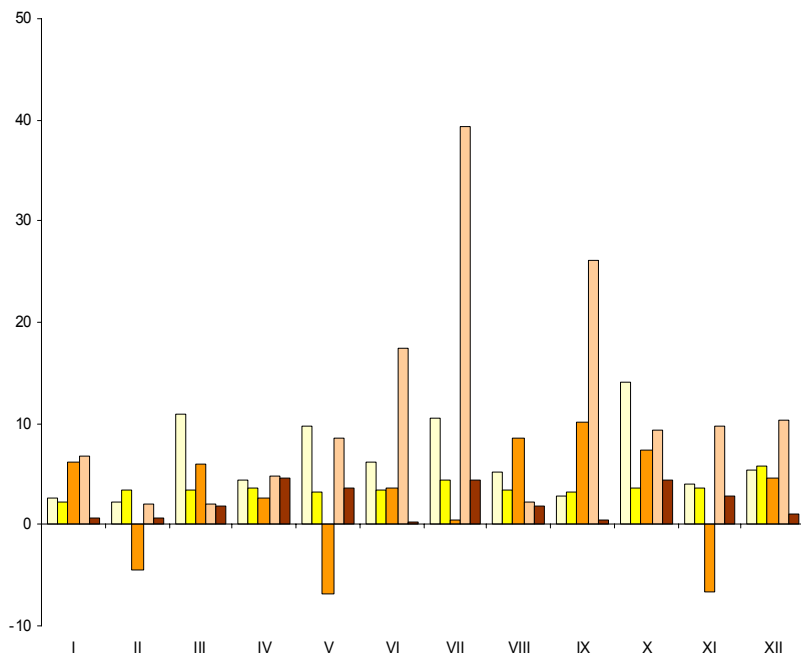
	Млн. рублей	В % к январю–декабрю 2017	Из общего объема поступлений – в консолидированный бюджет Ленинградской области		
			млн. рублей	в % к общему объему	в % к январю–декабрю 2017
Всего	327058	101,4	156291	47,8	126,7
налог на прибыль организаций	78154	140,6	63416	81,1	1,5 п.
налог на доходы физических лиц	43665	113,4	43665	100,0	113,4
налог на добавленную стоимость на товары (работы, услуги), реализуемые на территории РФ	31763	97,5	x	x	x
акцизы по подакцизным товарам (продукции), производимым на территории РФ	139143	83,5	17711	12,7	109,8
налоги на имущество	26693	115,4	26693	100,0	115,4
налоги, сборы и регулярные платежи за пользование природными ресурсами	519	127,5	459	88,5	127,3
прочие	7121	128,1	4347	61,0	124,0

**Структура налогов, сборов и иных обязательных платежей, поступивших в бюджетную систему в январе–декабре**



- |                                    |                         |
|------------------------------------|-------------------------|
| 1 – налог на прибыль организаций   | 4 – акцизы              |
| 2 – налог на доходы физических лиц | 5 – налоги на имущество |
| 3 – налог на добавленную стоимость | 6 – прочие              |

**Динамика поступления налоговых платежей  
в бюджетную систему по отдельным видам налогов  
в 2018 году (млрд. рублей)**



- налог на прибыль организаций
- налог на доходы физических лиц
- налог на добавленную стоимость
- акцизы
- налоги на имущество

**ВНЕШНЕЭКОНОМИЧЕСКИЕ СВЯЗИ**

**Экспорт и импорт товаров<sup>1)</sup>**

Внешнеторговый оборот в январе–декабре 2018 года составил 11,2 млрд. долларов США, в том числе экспорт – 7,1 млрд. долларов, импорт – 4,1 млрд. долларов. По сравнению с январем–декабром 2017 года экспорт увеличился на 25,7%, импорт увеличился на 14,8%.

*Структура внешнеторгового оборота*

	Внешнеторговый оборот		В том числе:			
			экспорт		импорт	
	млн. долл. США	в % к январю-декабрю 2017	млн. долл. США	в % к январю-декабрю 2017	млн. долл. США	в % к январю-декабрю 2017
Всего	11225	121,5	7109	125,7	4116	114,8
в том числе:						
государства-участники СНГ	670	107,0	484	110,9	186	97,9
страны вне СНГ	10555	122,5	6625	126,9	3930	115,7

Доля экспорта во внешнеторговом обороте составила 63,3%, импорта – 36,7%.

Сальдо торгового баланса сложилось положительное в размере 3,0 млрд. долларов (в январе–декабре 2017 года – положительное в размере 2,1 млрд. долларов).

<sup>1)</sup> По данным Северо-Западного таможенного Управления по состоянию на 8 февраля 2019 года с учетом взаимной торговли с государствами-членами Евразийского экономического союза (ЕАЭС).

## ЛЕНИНГРАДСКАЯ ОБЛАСТЬ

### Внешнеторговый оборот по странам–партнерам в январе–декабре 2018 года

млн. долларов США

	Внешнеторговый оборот			В том числе:			
	всего	в % к		экспорт	в % к	импорт	в % к
		итогу	январю-декабрю 2017				
Всего	11225	100	121,5	7109	125,7	4116	114,8
в том числе:							
государства - участники СНГ	670	6,0	107,0	484	110,9	186	97,9
из них:							
Беларусь	264	2,4	123,2	170	128,7	94	114,4
Казахстан	194	1,7	84,8	126	84,5	68	85,6
Украина	109	1,0	114,3	90	118,6	19	97,5
страны вне СНГ	10555	94,0	122,5	6625	126,9	3930	115,7
из них:							
Китай	1749	15,6	126,8	1269	119,3	480	1,5 р.
Нидерланды	1034	9,2	1,9 р.	958	2,1 р.	76	121,1
Финляндия	828	7,4	113,2	505	132,1	323	92,5
Германия	744	6,6	107,9	201	83,4	543	121,2
США	565	5,0	80,8	427	70,1	138	1,5 р.
Дания	558	4,9	132,1	526	132,6	32	124,8
Эстония	481	4,3	1,7 р.	461	1,7 р.	20	2,3 р.
Швеция	426	3,8	147,4	385	1,7 р.	41	63,2
Бельгия	399	3,6	85,7	347	83,8	52	100,7
Италия	346	3,1	109,9	36	130,0	310	107,9

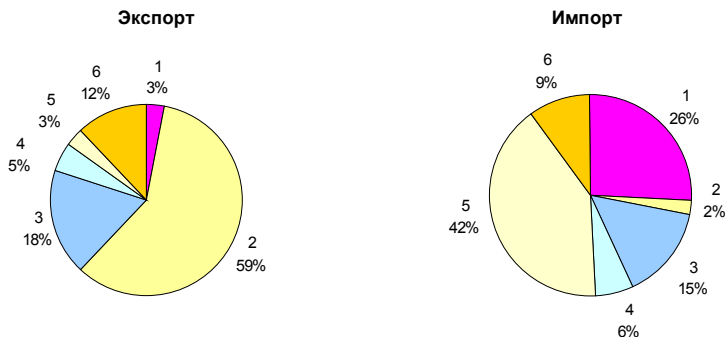
## ЛЕНИНГРАДСКАЯ ОБЛАСТЬ

### Товарная структура экспорта в январе–декабре 2018 года

	Экспорт		Импорт	
	млн. долларов США	в % к январю-декабрю 2017	млн. долларов США	в % к январю-декабрю 2017
Всего	7109,0	125,7	4115,9	114,8
в том числе:				
продовольственные товары и сельскохозяйственное сырье (кроме текстильного)	212,2	130,9	1056,0	124,4
минеральные продукты	4204,1	129,7	96,7	96,4
продукция химической промышленности, каучук	1311,3	117,2	618,9	111,1
кожевенное сырье, пушнина и изделия из них	0,1	1,5 р.	3,5	3,7 р.
древесина и целлюлозно-бумажные изделия	675,4	109,5	141,0	145,2
текстиль, текстильные изделия, обувь	45,6	4,8 р.	185,1	1,9 р.
металлы и изделия из них	343,5	1,7 р.	249,3	123,5
машины, оборудование, транспортные средства	189,8	97,2	1702,8	105,0
другие товары	127,1	121,6	62,5	98,5

В экспорте организаций Ленинградской области по товарной группе "минеральные продукты" на долю топливно-энергетических товаров приходилось 99,8%.

### Товарная структура экспорта и импорта в январе–декабре 2018 года



- 1 – продовольственные товары и сельскохозяйственное сырье (кроме текстильного)
- 2 – минеральные продукты
- 3 – продукция химической промышленности, каучук
- 4 – металлы и изделия из них
- 5 – машины, оборудование и транспортные средства
- 6 – другие товары

**ДЕМОГРАФИЧЕСКАЯ СИТУАЦИЯ**

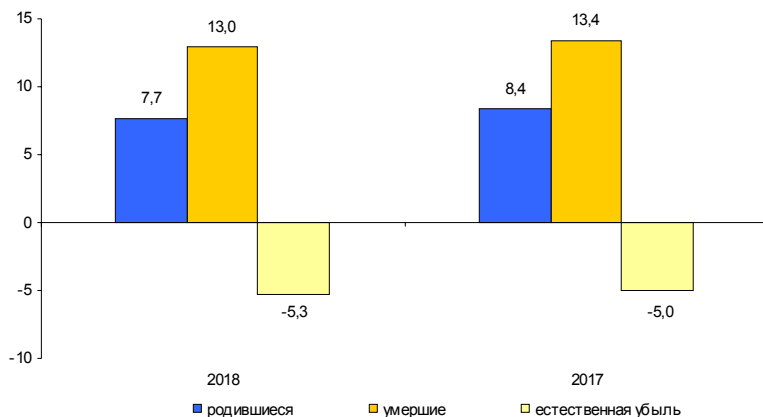
По предварительной оценке численность постоянного населения Ленинградской области на 1 января 2019 года составила 1848,0 тыс. человек и с начала года увеличилась на 34,2 тыс. человек или на 1,9%.

*Характеристика демографической ситуации в 2018 году<sup>1)</sup>*

	Человек			На 1000 человек населения		
	2018	2017	сни- жение (-)	2018	2017	2018 в % к 2017
Родившиеся	13966	14991	-1025	7,7	8,4	91,7
Умершие	23514	23958	-444	13,0	13,4	97,0
в том числе дети в возрасте до 1 года <sup>2)</sup>	46	70	-24	3,2	4,5	71,1
Естественная убыль (-)	-9548	-8967		-5,3	-5,0	106,0
Зарегистрировано:						
браков	7521	9036	-1515	4,2	5,1	82,4
разводов	6440	7457	-1017	3,6	4,2	85,7

Рост численности населения в 2018 году произошел за счет миграционного прироста, который полностью компенсировал естественную убыль населения и превысил ее в 3,6 раза.

**Коэффициенты естественного движения населения  
(на 1000 человек населения) в январе–декабре**



<sup>1)</sup> С 1 октября 2018 года оператором системы «Единый государственный реестр записей актов гражданского состояния» (ЕГР ЗАГС) определена Федеральная налоговая служба России. Данные по естественному движению населения, полученные из ЕГР ЗАГС на федеральном уровне за январь–декабрь 2018г., в дальнейшем могут быть скорректированы.

<sup>2)</sup> Относительные показатели в расчете на 1000 родившихся живыми.

## ЛЕНИНГРАДСКАЯ ОБЛАСТЬ

### Распределение умерших по причинам смерти

	Человек			2018 в % ко всем умершим	На 100 тыс. человек населения		2018 в % к 2017
	2018	2017	снижение (-)		2018	2017	
Всего умерших от всех причин	23514	23958	-444	100	1300,0	1340,4	97,0
в том числе от:							
болезней системы кровообращения	10153	10759	-606	43,2	561,2	601,9	93,2
новообразований	4035	4111	-76	17,2	223,0	230,0	97,0
внешних причин	2097	2325	-228	8,9	115,9	130,1	89,1
из них от:							
случайных отравлений							
алкоголем	218	296	-78	0,9	12,1	16,6	72,9
самоубийств	241	256	-15	1,0	13,3	14,3	93,0
убийств	104	121	-17	0,4	5,7	6,8	83,8
болезней органов дыхания	889	1035	-146	3,8	49,1	57,9	84,8
болезней органов пищеварения	1407	1363	44	6,0	77,8	76,3	102,0
инфекционных и паразитарных болезней	528	530	-2	2,2	29,2	29,7	98,3

### Младенческая смертность

	Человек			На 10 тыс. родившихся		2018 в % 2017
	2018	2017	прирост, снижение (-)	2018	2017	
Всего умерших в возрасте до 1 года	46	70	-24	31,7	44,7	70,9
в том числе от:						
состояний, возникающих в перинатальный период	17	30	-13	11,7	19,1	61,3
врожденных аномалий	6	20	-14	4,1	12,8	32,0
болезней органов дыхания	–	2	2	x	1,3	x
внешних причин	4	2	2	2,8	1,3	2,2 р.
инфекционных и паразитарных болезней	6	6	–	4,1	3,8	107,9



## ЛЕНИНГРАДСКАЯ ОБЛАСТЬ

### Общие итоги миграции населения

	человек					
	2018			Справочно: 2017		
	число при- бывших	число вы- бывших	мигра- ционный прирост, снижение (-)	число при- бывших	число вы- бывших	мигра- ционный прирост
Миграция	124177	80436	43741	105704	74845	30859
из нее:						
в пределах России	110254	70281	39973	90675	67212	23463
в том числе:						
внутрирегиональная	18237	18237	–	16522	16522	–
межрегиональная	92017	52044	39973	74153	50690	23463
международ- ная миграция	13923	10155	3768	15029	7633	7396
в том числе:						
со странами СНГ	13176	9244	3932	13927	6851	7076
с другими зару- бежными странами	747	911	-164	1102	782	320

### Миграционные потоки со странами СНГ

	человек					
	2018			Справочно: 2017		
	число при- бывших	число вы- бывших	мигра- ционный прирост, снижение (-)	число при- бывших	число вы- бывших	мигра- ционный прирост
Миграция со странами СНГ	13176	9244	3932	13927	6851	7076
в том числе по странам:						
Азербайджан	350	236	114	332	275	57
Армения	474	428	46	645	324	321
Беларусь	1002	1077	-75	1455	993	462
Казахстан	2059	988	1071	1702	499	1203
Кыргызстан	1675	2299	-624	2664	911	1753
Молдова	1593	790	803	1359	770	589
Таджикистан	1189	373	816	937	343	594
Туркменистан	395	783	-388	887	722	165
Узбекистан	1033	541	492	812	459	353
Украина	3406	1729	1677	3134	1555	1579

УРОВЕНЬ ЖИЗНИ НАСЕЛЕНИЯ

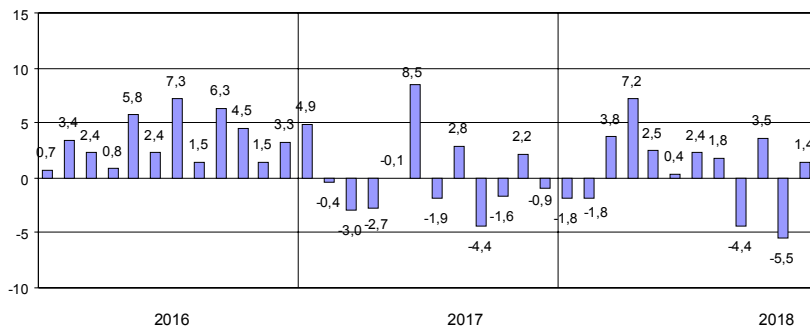
Денежные доходы и расходы населения

Динамика реальных денежных доходов

в %

	2017		2018 <sup>1)</sup>	
	к предыду- щему месяцу	к соответствую- щему периоду предыдущего года	к предыду- щему месяцу	к соответствую- щему периоду предыдущего года
январь	70,0	104,9	69,3	98,2 <sup>2)</sup>
февраль	107,6	99,6	107,6	98,2
март	101,2	97,0	107,0	103,8
I квартал	х	100,3	х	100,1 <sup>2)</sup>
апрель	100,6	97,3	104,0	107,2
май	103,8	99,9	97,3	102,5
июнь	107,4	108,5	105,3	100,4
I полугодие	х	101,1	х	101,7 <sup>2)</sup>
июль	102,1	98,1	104,0	102,4
август	92,0	102,8	91,4	101,8
сентябрь	95,9	95,6	90,1	95,6
январь-сентябрь	х	100,2	х	101,2 <sup>2)</sup>
октябрь	99,8	98,4	108,0	103,5
ноябрь	99,8	102,2	91,2	94,5
декабрь	129,4	99,1	138,7	101,4
январь-декабрь	х	100,2	х	100,9 <sup>2)</sup>

**Прирост (снижение) реальных денежных доходов населения  
(в % к соответствующему месяцу предыдущего года)**



<sup>1)</sup> Предварительные данные

<sup>2)</sup> Данные приведены с учетом единовременной денежной выплаты пенсионерам (ЕВ-2017) в размере 5 тыс. рублей, произведенной в январе 2017 года в соответствии с Федеральным законом от 22 ноября 2016 года № 385-ФЗ; без учета ЕВ-2017 реальные денежные доходы в январе 2018 года в сравнении с январем 2017 года составили 104,3%, в январе-марте 2018 года в сравнении с январем-мартом 2017 года – 101,9%, в январе-июне 2018 года в сравнении с январем-июнем 2017 года – 102,7%, в январе-сентябре 2018 года в сравнении с январем-сентябрем 2017 года – 101,8%, в январе-декабре 2018 года в сравнении с январем-декабрем 2017 года – 101,3%.

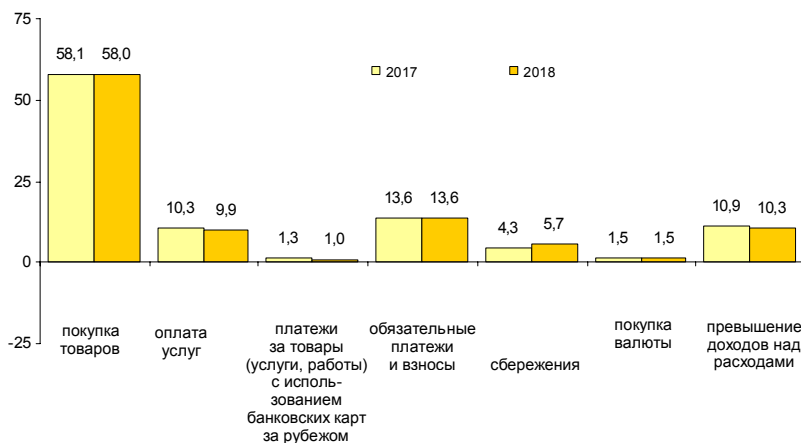
## ЛЕНИНГРАДСКАЯ ОБЛАСТЬ

### Структура использования денежных доходов населения

в %

	Денежные доходы	из них использовано на:					
		покупку товаров и оплату услуг <sup>1)</sup>	оплату обяза- тельных платежей и взносов	сбережения <sup>2)</sup>		покупку валюты	превышение доходов над расходами (+), расходо- в над доходами (-) <sup>3)</sup>
				все- го	из них во вкладах и ценных бумагах		
2017							
декабрь	100	69,7	13,6	4,3	9,4	1,5	10,9
2018							
январь	100	84,4	10,5	-5,4	0,9	1,4	9,1
февраль	100	75,5	14,4	-3,9	0,3	1,3	12,7
март	100	76,3	14,0	-5,0	0,9	1,3	13,4
апрель	100	73,0	13,2	-1,4	5,2	1,3	13,9
май	100	78,6	13,1	-6,3	0,9	1,4	13,2
июнь	100	75,0	13,0	-1,9	4,3	1,4	12,5
июль	100	76,1	16,1	-5,4	0,1	1,7	11,5
август	100	81,8	13,2	-9,2	-1,5	2,0	12,2
сентябрь	100	83,2	13,9	-10,7	-1,8	1,7	11,9
октябрь	100	77,1	14,3	-3,3	4,0	1,8	10,1
ноябрь	100	85,4	15,8	-13,0	-2,8	1,8	10,0
декабрь	100	68,9	13,6	5,7	8,0	1,5	10,3

### Изменение в структуре использования денежных доходов населения в декабре (в % к денежным доходам)



<sup>1)</sup> С учетом платежей за товары (услуги, работы) с использованием банковских карт за рубежом.

<sup>2)</sup> Статья включает прирост (уменьшение) вкладов, приобретение ценных бумаг, изменение средств на счетах индивидуальных предпринимателей, изменение задолженности по кредитам (увеличение, уменьшение), приобретение недвижимости, покупка населением скота и птицы.

<sup>3)</sup> Превышение расходов над доходами связано как с уменьшением остатка денег на руках у населения, так и с приобретением товаров и оплатой услуг приезжим населением.

*Покупательная способность денежных доходов населения<sup>1)</sup>*

	<i>Январь-декабрь 2018</i>	<i>В % к январю-декабрю 2017</i>	<i>Справочно: январь-декабрь 2017 в % к январю-декабрю 2016</i>
<b>Продовольственные товары, кг</b>			
говядина (кроме бескостного мяса)	82	101,2	101,1
рыба свежая	104	98,7	99,3
масло сливочное	44	100,6	82,8
масло подсолнечное	242	104,2	100,2
масло оливковое	36	94,2	92,0
маргарин	176	99,4	99,5
молоко питьевое цельное, л	409	100,7	93,5
яйца куриные, шт.	5003	100,2	111,3
сахар-песок	745	113,5	127,7
мука пшеничная	713	101,8	102,4
хлеб и булочные изделия из пшеничной муки	291	103,6	94,5
рис шлифованный	336	105,4	99,6
крупы	633	105,5	106,8
вермишель	294	102,7	99,5
макаронные изделия	315	104,7	100,6
картофель	1077	97,5	89,2
капуста свежая	1202	91,2	118,2
водка, л	40	102,7	97,7
<b>Непродовольственные товары, шт.</b>			
куртка мужская с верхом из плащевых тканей	4,6	100,8	86,2
костюм-двойка мужской	3,8	98,7	93,6
сорочка верхняя мужская	22,3	103,2	90,9
пальто женское демисезонное	3,0	96,8	90,2
джемпер для взрослых	16,0	102,7	91,8
куртка для детей школьного возраста с верхом из плащевых тканей	8,2	94,1	101,2
сапоги для детей школьного возраста на утепленной подкладке	10,0	97,3	90,3
холодильники бытовые	1,1	102,0	102,1
телевизоры	1,4	103,5	98,0
сигареты с фильтром отечественные, пачек (20 шт.)	337	94,1	90,5
бензин автомобильный, л	648	84,8	98,1

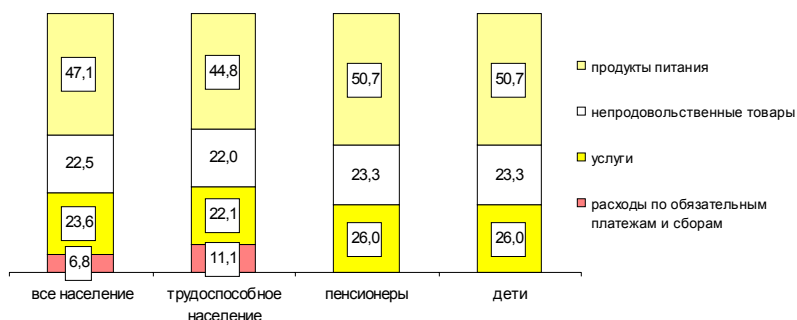
<sup>1)</sup> Товарный эквивалент среднемесячного денежного дохода по товарам и услугам с конкретными потребительскими свойствами.

## Динамика величины прожиточного минимума<sup>1)</sup>

	Все население	В том числе:			Соотношение среднедушевого денежного дохода и прожиточного минимума, %
		трудоспособное	пенсионеры	дети	
рублей в месяц					
2017					
I квартал	9308	9908	8124	9130	276,7
II квартал	9438	10047	8236	9259	300,8
III квартал	9533	10147	8319	9356	301,8
IV квартал	9628	10248	8402	9450	309,1
2018					
I квартал	9725	10364	8490	9555	267,8
II квартал	9852	10498	8603	9680	301,2
III квартал <sup>2)</sup>	10085	10770	8777	9877	289,9
в % к предыдущему периоду	102,4	102,6	102,0	102,0	x
в % к соответствующему периоду прошлого года	105,8	106,1	105,5	105,6	x

Соотношение среднедушевых денежных доходов и прожиточного минимума в III квартале 2018 года составило 289,9% и уменьшилось по сравнению с III кварталом 2017 года (301,8%).

### Структура величины прожиточного минимума в III квартале 2018 года (в %)



<sup>1)</sup> По данным Комитета по труду и занятости населения Ленинградской области.

<sup>2)</sup> Величина прожиточного минимума установлена постановлением Правительства Ленинградской области от 23 ноября 2018 года №455 «Об установлении величины прожиточного минимума на душу населения и по основным социально-демографическим группам населения в Ленинградской области за третий квартал 2018 года».

**ЗДРАВООХРАНЕНИЕ**

*Заболееваемость населения отдельными инфекционными заболеваниями<sup>1)</sup>*

	Декабрь 2018, случаев	В % к		Январь- декабрь 2018 в % к	Справочно:		
		декабрю 2017	ноябрю 2018		декабрь 2017 в % к	январь- декабрь 2017 в % к январю- декабрю 2016	ноябрю 2017
<i>Кишечные инфекции</i>							
Острые кишечные инфекции	465	144,9	103,8	106,0	73,3	105,9	86,4
из них:							
бактериальная дизентерия (шигеллез)	28	5,6 р.	1,6 р.	8,2 р.	1,7 р.	2,5 р.	48,6
Сальмонеллезные инфекции	26	2,2 р.	136,8	133,3	80,0	54,5	86,0
<i>Гепатиты</i>							
Острые гепатиты	2	100,0	2,0 р.	45,2	50,0	66,7	147,4
из них:							
гепатит А	2	х	2,0 р.	48,6	–	–	1,8 р.
гепатит В	–	–	–	–	–	–	–
гепатит С	–	–	–	33,3	2,0 р.	х	50,0
<i>Некоторые инфекции, управляемые средствами специфической профилактики</i>							
Коклюш	9	9,0 р.	1,5 р.	1,6 р.	100,0	11,1	121,1
Паротит эпидемический	–	–	–	х	–	–	–
Корь	–	–	–	х	–	–	–
<i>Острые респираторно-вирусные инфекции</i>							
Острые инфекции верхних дыхательных путей, тыс.	25,2	92,7	76,4	96,8	86,9	70,8	104,9
Грипп	–	–	–	63,3	–	–	19,6
<i>Социально значимые болезни</i>							
Сифилис	18	66,7	2,0 р.	92,5	1,8 р.	2,1 р.	124,1
Гонококковая инфекция	2	33,3	66,7	94,7	60,0	1,5 р.	109,6
Туберкулез (впервые выявленный)	48	87,3	141,2	80,8	112,2	125,0	91,6
Болезнь, вызванная вирусом иммунодефицита человека и бессимптомный инфекци- онный статус, вызванный вирусом иммунодефицита человека (ВИЧ)	90	118,4	109,8	107,2	62,8	58,9	97,5
Педикулез	28	70,0	43,8	81,3	90,9	62,5	86,0

<sup>1)</sup> По данным Территориальных управлений Федеральной службы по надзору в сфере защиты прав потребителей и благополучия человека.

**ПРЕСТУПНОСТЬ<sup>1)</sup>**

*Распределение числа зарегистрированных преступлений по видам*

	единиц		
	Январь 2019	В % к январю 2018	Справочно: январь 2018 в % к январю 2017
Зарегистрировано преступлений	1522	100,1	121,4
из них:			
убийство и покушение на убийство	8	72,7	84,6
умышленное причинение тяжкого вреда здоровью	30	103,4	103,6
изнасилование и покушение на изнасилование	2	2,0 р.	100,0
разбой	7	50,0	107,7
грабеж	36	69,2	1,6 р.
кража	571	87,4	136,9
мошенничество	111	1,6 р.	148,9
хулиганство	2	66,7	1,5 р.
преступления, связанные с незаконным оборотом наркотиков	164	126,2	126,2

В январе 2019 года зарегистрировано 521 тяжкое и особо тяжкое преступление, что на 3,0% больше, чем в январе 2018 года. Их доля в общем числе зарегистрированных преступлений составила 34,2%.

Доля преступлений, связанных с незаконным оборотом наркотиков, составила 10,8%.

За этот период зарегистрировано 94 преступления экономической направленности, что на 17,5% больше, чем в январе 2018 года.

*Характеристика лиц, совершивших преступления*

	человек		
	Январь 2019	В % к январю 2018	Справочно: январь 2018 в % к январю 2017
Выявлено лиц, совершивших преступления	673	99,9	93,1
из них:			
несовершеннолетних	14	34,1	107,9
женщин	92	93,9	99,0
учащихся, студентов	19	51,4	105,7
без постоянного источника дохода	405	100,0	98,3
из них безработных	–	–	х

<sup>1)</sup> По данным ГУ МВД России по г. Санкт-Петербургу и Ленинградской области.

## **ПРИЛОЖЕНИЕ**



**Производство важнейших видов товаров  
в январе 2019 года**

	<i>Единица измерения</i>	<i>Произведено</i>	<i>В % к январю 2018 года</i>
<i>Добыча полезных ископаемых</i>			
Пески природные	тыс. м <sup>3</sup>	757,9	61,4
Гранулы, крошка и порошок; галька, гравий	—"	925,7	99,8
<i>Производство пищевых продуктов</i>			
Мясо и субпродукты	тыс. т	24,1	97,9
Колбасные изделия	—"	1,1	93,8
Полуфабрикаты мясные, мясосодержащие	—"	2,7	74,5
Молоко жидкое обработанное	—"	6,1	115,9
Продукты кисломолочные (кроме творога и продуктов из творога)	—"	3,0	94,3
Хлеб и хлебобулочные изделия	—"	3,2	86,8
Кондитерские изделия	—"	2,4	84,9
Корма готовые для сельскохозяйственных животных	—"	111,7	98,2
Флодоовощные консервы	млн. усл. банок	6,3	101,2
Рыба переработанная и консервированная	т	26,1	6,2
Масло сливочное	—"	5,6	76,3
Сыр и творог	—"	101,7	79,0
<i>Производство одежды</i>			
Спецодежда	тыс. штук	22,8	90,7
<i>Обработка древесины и производство изделий из дерева и пробки, кроме мебели, производство изделий из соломки и материалов для плетения</i>			
Лесоматериалы необработанные	тыс. плот. м <sup>3</sup>	237,1	64,9
Щепла технологическая	—"	31,1	103,7
Пиломатериалы	тыс. м <sup>3</sup>	64,0	103,2
Гранулы топливные (пеллеты)	тыс. т	9,0	123,1

# ЛЕНИНГРАДСКАЯ ОБЛАСТЬ

окончание

	Единица измерения	Произведено	В % к январю 2018 года
<i>Производство бумаги и бумажных изделий</i>			
Целлюлоза древесная и целлюлоза из прочих волокнистых материалов	тыс. т	71,0	107,1
Бумага и картон	—"–	99,0	104,5
Ящики и коробки из гофрированной бумаги или гофрированного картона	—"–	16,3	107,7
<i>Производство химических веществ и химических продуктов</i>			
Материалы лакокрасочные	тыс. т	2,6	80,3
<i>Производство резиновых и пластмассовых изделий</i>			
Трубы, трубки и шланги и их фитинги пластмассовые	т	32,2	44,8
Бутыли, бутылки, флаконы и аналогичные изделия из пластмасс	млн. шт	55,6	76,7
Изделия упаковочные пластмассовые прочие	—"–	134,9	80,1
<i>Производство прочей неметаллической минеральной продукции</i>			
Плиты и плитки керамические	млн. м <sup>2</sup>	1,6	128,1
Кирпич керамический неогнеупорный строительный	млн. усл. кирпичей	11,9	61,7
Портландцемент, цемент глиноземистый, цемент шлаковый и аналогичные гидравлические цементы	тыс. т	127,8	72,9
Блоки и прочие изделия сборные строительные для зданий и сооружений из цемента, бетона или искусственного камня	тыс. м <sup>3</sup>	39,3	125,7
Бетон, готовый для заливки (товарный бетон)	—"–	69,7	2,8 р.
<i>Производство готовых металлических изделий, кроме машин и оборудования</i>			
Конструкции и детали конструкций из черных металлов	тыс. т	1,6	30,5
<i>Производство автотранспортных средств, прицепов и полуприцепов</i>			
Комплектующие и принадлежности для автотранспортных средств прочие	млн. руб.	921,1	102,6
<i>Обеспечение электрической энергией, газом и паром; кондиционирование воздуха</i>			
Электроэнергия	млрд. кВт-ч	4,2	109,3
Пар и горячая вода	млн. Гкал	2,8	105,1

## ЛЕНИНГРАДСКАЯ ОБЛАСТЬ

### Ввод в действие жилых домов по муниципальным районам и городскому округу в январе 2019 года

	Введено		В % к январю 2018		Справочно: январь 2018 в % к январю 2017	
	общей (полезной) площади, тыс. м <sup>2</sup>	квартир	общая (полезная) площадь	квартиры	общая (полезная) площадь	квартиры
Всего	131,3	2712	36,5	36,8	138,3	125,9
<i>муниципальные районы</i>						
Бокситогорский	0,2	3	24,1	42,9	х	х
Волосовский	0,7	9	21,0	22,5	17,6 р.	20,0 р.
Волховский	1,2	12	33,3	34,3	3,6 р.	7,0 р.
Всеволожский	75,7	1935	36,0	38,4	104,3	105,5
Выборгский	6,2	46	30,7	23,0	32,5 р.	40,0 р.
Гатчинский	3,9	25	34,1	28,1	8,2 р.	8,1 р.
Кингисеппский	2,3	20	113,2	100,0	11,7 р.	10,0 р.
Киришский	0,8	6	115,3	120,0	63,4	2,5 р.
Кировский	0,5	5	2,6	1,3	66,5 р.	198,5 р.
Лодейнопольский	0,4	5	60,9	71,4	6,1 р.	7,0 р.
Ломоносовский	25,3	537	62,6	64,5	27,9 р.	64,0 р.
Лужский	2,0	12	36,1	23,5	2,1 р.	96,2
Подпорожский	0,7	7	136,9	1,7 р.	х	х
Приозерский	5,1	40	46,5	37,0	1,6 р.	76,6
Сланцевский	0,6	7	57,8	87,5	5,5 р.	2,7 р.
Тихвинский	0,1	1	6,7	4,5	13,5 р.	22,0 р.
Тосненский	4,9	38	19,8	7,8	59,0	59,3
<i>городской округ</i>						
Сосновоборский	0,7	4	77,8	80,0	х	х

## ЛЕНИНГРАДСКАЯ ОБЛАСТЬ

### Обеспеченность скота кормами в сельхозорганизациях (без субъектов малого предпринимательства)

К началу февраля 2019 года обеспеченность скота кормами в сельхозорганизациях была на 2,6% выше, чем в предыдущем году.

на начало месяца

	Февраль 2019	Справочно: февраль 2018
Наличие кормов, тыс. т корм. ед.	221,8	218,5
в том числе концентрированных	85,2	80,7
в расчете на 1 услов- ную голову, ц корм. ед.	3,2	3,1
в том числе концентрированных	1,2	1,1

### Группировка муниципальных районов по обеспеченности скота кормами на 1 февраля

Наличие кормов на 1 условную голову, ц корм. ед.	Число районов		В % к итогу	
	2019	2018	2019	2018
до 5,0	5	5	33,3	33,3
5,1–20,0	7	6	46,7	40,0
20,1 и более	3	4	20,0	26,7

### Группировка муниципальных районов по индексу объемов производства мяса и молока

Индекс производства, в % к январю 2018	Число районов, единиц	Удельный вес в общем объеме производства, в %
	<i>Мясо</i>	
до 100	11	97,3
101-110	2	1,3
111 и более	2	1,4
	<i>Молоко</i>	
до 100	8	48,0
101-105	4	22,7
106 и более	4	29,3

**Цены на основные продукты питания  
и соотношение этих цен с ценой на говядину**

	<i>Средняя цена, в рублях за килограмм</i>		<i>Соотношение цены продукта с ценой на говядину</i>	
	<i>декабрь 2018</i>	<i>январь 2019</i>	<i>декабрь 2018</i>	<i>январь 2019</i>
Говядина	360,57	357,27	100	100
Куры	139,85	140,71	39	39
Свинина	265,03	267,60	74	75
Баранина	449,48	454,05	125	127
Рыба мороженая	187,19	160,14	52	45
Масло сливочное	668,06	664,31	185	186
Маргарин	167,49	168,88	46	47
Масло подсолнечное	116,97	118,22	32	33
Молоко пастеризованное, л	67,88	69,26	19	19
Сметана	197,87	198,76	55	56
Творог нежирный	337,13	339,85	93	95
Сыр твердый	470,15	467,85	130	131
Яйца, 10 шт.	68,15	68,69	19	19
Сахар-песок	46,55	46,21	13	13
Хлеб ржано-пшеничный	72,48	70,49	20	20
Хлеб пшеничный	81,40	80,13	23	22
Мука пшеничная	41,41	41,16	11	12
Рис	85,60	87,77	24	25
Пшено	56,32	60,73	16	17
Вермишель	99,68	98,00	28	27
Картофель	25,06	26,46	7	7
Капуста	29,71	32,03	8	9
Морковь	32,21	34,76	9	10
Лук репчатый	26,97	28,86	7	8
Яблоки	96,13	97,89	27	27

В Ленинградской области в январе 2019 года по сравнению с декабрем 2018 года относительно цены на говядину подорожали: свинина, баранина, масло сливочное, маргарин, масло подсолнечное, сметана, творог нежирный, сыр твердый, мука пшеничная, рис, пшено, капуста, морковь, лук репчатый; подешевели: рыба мороженая, хлеб пшеничный, вермишель; по курам, молоку пастеризованному, яйцам, сахарному песку, хлебу ржано-пшеничному, картофелю, яблокам соотношение цен осталось на прежнем уровне.

**Изменение заработной платы  
и сводного индекса потребительских цен**

в % к предыдущему месяцу

	<i>Средняя номинальная заработная плата</i>	<i>Индекс потребительских цен</i>	<i>Реальная заработная плата</i>
2018			
декабрь	116,7	100,9	115,6
2019			
январь	...	100,9	...

**МЕТОДОЛОГИЧЕСКИЙ  
КОММЕНТАРИЙ**

**МЕТОДОЛОГИЧЕСКИЙ КОММЕНТАРИЙ**

**Оборот организаций** – стоимость отгруженных товаров собственного производства, выполненных собственными силами работ и услуг, а также выручка от продажи приобретенных на стороне товаров (без налога на добавленную стоимость, акцизов и других аналогичных обязательных платежей).

**Индекс производства** – относительный показатель, характеризует изменение масштабов производства в сравниваемых периодах. Различают индивидуальные и сводные индексы производства. Индивидуальные индексы отражают изменение выпуска одного продукта и исчисляются как отношение объемов производства данного вида продукта в натурально-вещественном выражении в сравниваемых периодах. Сводный индекс производства характеризует совокупные изменения всех видов продукции и отражает изменение создаваемой в процессе производства стоимости в результате изменения только физического объема производимой продукции. Для исчисления сводного индекса производства индивидуальные индексы по конкретным видам продукции поэтапно агрегируются в индексы по видам деятельности, подгруппам, группам, подклассам, классам, подразделам и разделам. **Индекс промышленного производства** – агрегированный индекс производства по видам деятельности "добыча полезных ископаемых", "обрабатывающие производства", "обеспечение электрической энергией, газом и паром; кондиционирование воздуха", "водоснабжение; водоотведение, организация сбора и утилизации отходов, деятельность по ликвидации загрязнений".

**Объем отгруженных товаров собственного производства** представляет собой стоимость тех товаров, которые произведены данным юридическим лицом и фактически в отчетном периоде отгружены или отпущены в порядке продажи, а также прямого обмена на сторону (другим юридическим и физическим лицам), независимо от того, поступили деньги на счет продавца или нет.

Данные по этому показателю представляются по совокупности организаций с соответствующим фактическим видом деятельности и отражают коммерческую деятельность организаций.

**Объем работ, выполненных собственными силами по виду деятельности "строительство"** – стоимость работ, выполненных организациями собственными силами по виду деятельности "Строительство" на основании договоров и (или) контрактов, заключаемых с заказчиками. В стоимость этих работ включаются строительно-монтажные работы, а также прочие подрядные работы, выполненные по генеральным, прямым и субподрядным договорам за счет всех источников финансирования по строительству новых объектов, капитальному и текущему ремонту, реконструкции, модернизации жилых и нежилых зданий и инженерных сооружений.

**Число построенных квартир** – количество квартир в законченных строительством жилых домах квартирного, гостиничного типа и общежитиях.

**Общая площадь жилых помещений во введенных в эксплуатацию жилых зданиях (домах)** определяется как сумма площадей всех частей жилых помещений, включая площадь помещений вспомогательного использования, предназначенных для удовлетворения гражданами бытовых и иных нужд, связанных с их проживанием в жилом помещении, а также площадей лоджий, балконов, веранд, террас, подсчитываемых с соответствующими понижающими коэффициентами.

К помещениям вспомогательного использования относятся кухни, передние, холлы, внутриквартирные коридоры, ванны или душевые, туалеты, кладовые или хозяйственные встроенные шкафы. В домах-интернатах для престарелых и инвалидов, ветеранов, специальных домах для одиноких престарелых, детских домах к подсобным помещениям относятся столовые, буфеты, клубы, читальни, спортивные залы, приемные пункты бытового обслуживания и медицинского обслуживания.

**Объем перевозок (отправление) грузов** – количество грузов в тоннах, перевезенных транспортом всех организаций, на автомобильном транспорте – включая предпринимателей (физических лиц) – владельцев грузовых автомобилей, осуществляющих коммерческие перевозки грузов.

**Грузооборот транспорта** – объем работы транспорта всех видов экономической деятельности по перевозкам грузов, на автомобильном транспорте – включая предпринимателей (физических лиц). Единицей измерения является тонно-километр, т.е. перемещение 1 тонны



## МЕТОДОЛОГИЧЕСКИЙ КОММЕНТАРИЙ

груза на 1 километр. Исчисляется суммированием произведений массы перевезенных грузов каждой перевозки в тоннах на расстояние перевозки в километрах.

**Пассажиоборот транспорта общего пользования** – объем работы транспорта по перевозкам пассажиров, включая оценку перевозок пассажиров, пользующихся правом бесплатного проезда. Единицей измерения является пассажиро-километр, т.е. перемещение пассажира на 1 километр. Исчисляется суммированием произведений количества пассажиров каждой перевозки на расстояние перевозки в километрах.

**Объем услуг в сфере телекоммуникаций** – стоимость услуг электросвязи, услуг соединения и пропуска трафика, услуг по обеспечению регулирования использования радиочастотного спектра радиоэлектронных средств.

**Объем производства продукции сельского хозяйства хозяйствами всех категорий** (сельхозорганизации, крестьянские (фермерские) хозяйства, индивидуальные предприниматели, население) формируется как объем производства готовой продукции растениеводства и животноводства (без учета предоставления услуг) и изменение стоимости незавершенного производства продукции растениеводства и животноводства по видам деятельности "Растениеводство", "Животноводство", "Растениеводство в сочетании с животноводством (смешанное сельское хозяйство)".

Данные о выпуске продукции сельского хозяйства за отдельные месяцы могут впоследствии уточняться.

Данные о поголовье скота, производстве и реализации животноводческой продукции по всем сельхозпроизводителям определяются: по сельхозхозяйственным предприятиям – на основании сведений форм федерального государственного статистического наблюдения; по хозяйствам населения и крестьянским (фермерским) хозяйствам – расчетно, по материалам выборочных обследований с привлечением информации сельских администраций.

**Оборот оптовой торговли** – стоимость отгруженных товаров, приобретенных ранее на стороне в целях перепродажи юридическим лицам и индивидуальным предпринимателям для профессионального использования (переработки или дальнейшей продажи).

Оборот оптовой торговли приводится в фактических продажных ценах, включающих торговую наценку, налог на добавленную стоимость, акциз, экспортную пошлину, таможенные сборы и аналогичные обязательные платежи. Сумма вознаграждения комиссионеров (посредников, агентов) отражается по фактической стоимости, включая НДС.

Оборот оптовой торговли включает данные по организациям с основным видом экономической деятельности "оптовая торговля, включая торговлю через агентов, кроме торговли автотранспортными средствами и мотоциклами" и по организациям других видов деятельности, осуществляющих оптовую торговлю.

Оборот оптовой торговли формируется по данным федерального статистического наблюдения за коммерческими организациями (предприятиями), не относящимися к субъектам малого предпринимательства, выборочного обследования малых предприятий оптовой торговли (кроме микропредприятий), которые проводятся с месячной периодичностью, ежеквартальных выборочных обследований малых предприятий всех видов деятельности (кроме микропредприятий), а также годовых выборочных обследований микропредприятий и индивидуальных предпринимателей с распространением полученных по выборочным обследованиям данных на генеральную совокупность объектов наблюдения.

Микропредприятия – малые предприятия со средней численностью работников до 15 человек включительно.

Кроме того, в соответствии с требованиями системы национальных счетов оборот оптовой торговли досчитывается на объемы скрытой деятельности.

**Оборот розничной торговли** представляет собой выручку от продажи товаров населению для личного потребления или использования в домашнем хозяйстве за наличный расчет или оплаченных по кредитным карточкам, по расчетным чекам банков, по перечисленным со счетов вкладчиков, посредством платежных карт, что также учитывается как продажа за наличный расчет. Стоимость товаров, проданных отдельным категориям населения со скидкой, включается в оборот розничной торговли в полном объеме.

**Индекс физического объема оборота розничной торговли** – относительный показатель, характеризующий изменение оборота розничной торговли в сравниваемых периодах в сопоставимых ценах.

**Оборот общественного питания** представляет собой выручку от продажи собственной кулинарной продукции, а также покупных товаров без кулинарной обработки населению для потребления, главным образом, на месте, а также организациям и индивидуальным предпринимателям для организации питания различных континентов населения.

Оборот розничной торговли (оборот общественного питания) включает данные как по организациям, для которых эта деятельность является основной, так и по организациям других видов деятельности, осуществляющим продажу населению товаров (кулинарной продукции) через собственные торговые заведения (заведения общественного питания), или с оплатой через свою кассу. Оборот розничной торговли, кроме того, включает продажу товаров индивидуальными предпринимателями, физическими лицами на розничных рынках и ярмарках.

Оборот розничной торговли и оборот общественного питания формируются по данным федерального статистического наблюдения за коммерческими организациями (предприятиями), не относящимися к субъектам малого предпринимательства, которое проводится с месячной периодичностью, выборочного обследования малых предприятий розничной торговли и общественного питания (за исключением микропредприятий), а также выборочных обследований розничных рынков, индивидуальных предпринимателей в розничной торговле и общественном питании с распространением полученных данных на генеральную совокупность.

Кроме того, в соответствии с требованиями системы национальных счетов, эти показатели досчитываются на объемы скрытой деятельности.

**Объем платных услуг населению** отражает объем потребления населением различных видов услуг, оказанных резидентами российской экономики. В объеме платных услуг населению учитывается экспорт услуг и не учитывается их импорт. Статистически данный показатель измеряется суммой денежных средств, уплаченных потребителем за оказанную ему услугу. При этом оплата может производиться как самим потребителем, так и организацией, в которой работает данный потребитель, полностью или частично компенсирующей или оплачивающей расходы по потреблению им услуги. Этот показатель формируется на основании данных форм федерального государственного статистического наблюдения и экспертной оценки скрытой и неформальной деятельности на рынке услуг по утвержденной методике.

**Финансовые вложения организаций** – вложения денежных средств, материальных и иных ценностей в ценные бумаги других юридических лиц, процентные облигации государственных и местных займов, уставные (складочные) капиталы других юридических лиц, созданных на территории страны или за ее пределами и т.п., а также займы, предоставленные другим юридическим лицам.

**Накопленные финансовые вложения** – объем накопленных финансовых вложений, произведенных юридическим лицом с начала их вложения с учетом их изъятия и выбытия в отчетном периоде.

Финансовые вложения, осуществленные организацией, в зависимости от срока погашения займов и кредитов подразделяются на долгосрочные и краткосрочные.

**Долгосрочные финансовые вложения** – вложения, осуществленные на срок более одного года с намерением получения доходов (дивидендов): инвестиции организаций в доходные активы (ценные бумаги) других организаций, уставные (складочные) капиталы других организаций, созданных на территории Российской Федерации или за ее пределами, государственные ценные бумаги (облигации и другие долговые обязательства) и т.п., а также предоставленные организацией другим организациям займы.

**Краткосрочные финансовые вложения** – вложения на срок не более одного года, осуществленные с намерением получения доходов (дивидендов): в дочерние и зависимые организации, инвестиции организации в ценные бумаги других организаций, государственные ценные бумаги и т.п., а также предоставленные другим организациям займы на срок не более одного года и пр.

**Доход от финансовых вложений** – доход, полученный организацией за отчетный период от владения акциями, паями и др., денежными бумагами, от своей доли в уставном (складочном) капитале, от предоставленных займом (проценты) и пр.

**Индекс потребительских цен и тарифов на товары и платные услуги населению (ИПЦ)** характеризует изменение во времени общего уровня цен и тарифов на товары и услуги, приобретаемые населением для непроизводственного потребления. Измеряет отношение стоимости фиксированного набора товаров и услуг в текущем периоде к его стоимости в предыдущем периоде.

## МЕТОДОЛОГИЧЕСКИЙ КОММЕНТАРИЙ

В набор товаров и услуг включены более 500 товаров (услуг)-представителей. Наблюдение за ценами и тарифами производится в столицах республик, центрах краев, областей, автономных округов, городах федерального значения и выборочно – в районных центрах, отобранных с учетом их представительности в отражении социально-экономического и географического положения регионов.

**Стоимость фиксированного набора потребительских товаров и услуг для межрегиональных сопоставлений** покупательной способности населения по Российской Федерации и отдельным регионам исчисляется на основе единых объемов потребления, а также средних цен по России и ее субъектам. В состав набора включены 83 наименования товаров и услуг в том числе 30 видов продовольственных товаров, 41 вид непродовольственных товаров и 12 видов услуг. Данные о стоимости набора приведены в расчете на месяц.

**Стоимость минимального набора продуктов питания, входящих в потребительскую корзину мужчины трудоспособного возраста** исчисляется по единым для всех субъектов РФ единым объемам потребления. В состав набора включены 33 наименования продовольственных товаров. Данные о стоимости набора приведены в расчете на месяц.

**Индекс цен производителей промышленных товаров** – рассчитывается на основе зарегистрированных цен на товары-представители на базовых (опорных) предприятиях. Учитываются фактически сложившиеся в текущем периоде отпускные цены предприятий (без косвенных товарных налогов – НДС, акцизов и др.) на продукцию, предназначенную для реализации на внутреннем рынке.

**Сводный индекс цен на продукцию инвестиционного назначения** отражает изменение инвестиций в строительство объектов различных отраслей экономики и рассчитывается как агрегированный показатель из индексов цен на строительно-монтажные работы, машины и оборудование, используемые в строительстве, и прочие капитальные работы и затраты, взвешенных по доле этих элементов в общем объеме инвестиций в основной капитал.

**Индекс тарифов на грузовые перевозки** характеризует изменение фактически действующих тарифов на грузовые перевозки за отчетный период без учета изменения за этот период структуры перевезенных грузов по разнообразным признакам: по виду и размеру отправки груза, скорости доставки, расстоянию перевозки, территории перевозки, типу подвижного состава, степени использования его грузоподъемности и по другим признакам.

**Индекс цен производителей сельскохозяйственной продукции** исчисляется на основании регистрации в отобранных для наблюдения сельскохозяйственных организациях цен на основные виды продуктов-представителей, реализуемых заготовительным, перерабатывающим организациям, на рынке, через собственную торговую сеть, населению непосредственно с транспортных средств, на ярмарках, биржах, аукционах, организациям, коммерческим структурам и т. п. Цены реализации сельскохозяйственной продукции приводятся с учетом надбавок и скидок за качество реализованной продукции без расходов на транспортировку, экспедирование, погрузку и разгрузку продукции, а также без налога на добавленную стоимость, дотаций.

**Численность рабочей силы** – лица в возрасте 15 лет и старше, которые в рассматриваемый период (обследуемую неделю) считаются занятыми или безработными.

**Занятые** – лица в возрасте 15 лет и старше, которые в обследуемую неделю выполняли любую деятельность (хотя бы один час в неделю), связанную с производством товаров или оказанием услуг за плату или прибыль.

К **безработным** (в соответствии со стандартами МОТ) относятся лица в возрасте 15 лет и старше, которые в рассматриваемый период удовлетворяли одновременно следующим критериям:

- не имели работы (доходного занятия);
- занимались поиском работы, используя при этом любые способы;
- были готовы приступить к работе в течение обследуемой недели.

Обучающиеся в образовательных учреждениях, пенсионеры и инвалиды учитываются в качестве безработных, если они не имеют работы, занимаются поиском работы и готовы приступить к ней.

Информация о численности рабочей силы, занятых и общей численности безработных приведена по материалам выборочных обследований рабочей силы, проводимых органами государственной статистики с ежемесячной периодичностью (по состоянию на вторую неделю).

## МЕТОДОЛОГИЧЕСКИЙ КОММЕНТАРИЙ

**Безработные, зарегистрированные в государственных учреждениях службы занятости населения** – трудоспособные граждане, не имеющие работы и заработка (трудового дохода), проживающие на территории РФ, зарегистрированные в государственных учреждениях службы занятости по месту жительства в целях поиска подходящей работы, ищущие работу и готовые приступить к ней.

**Уровень зарегистрированной безработицы** – отношение численности безработных, зарегистрированных в государственных учреждениях службы занятости населения, к численности рабочей силы, в процентах.

**Нагрузка незанятого населения на одну заявленную вакансию** рассчитывается как отношение численности лиц, не занятых трудовой деятельностью, состоящих на учете в государственных учреждениях службы занятости населения, к числу вакансий, сообщенных работодателями в эти учреждения.

**Заявленная работодателями потребность в работниках** – число вакансий (требуемых работников), сообщенных работодателями в государственные учреждения службы занятости населения.

Информация по внешней торговле товарами представлена на основе данных Северо-Западного таможенного управления Российской Федерации.

**Экспорт** – вывоз товаров с территории Российской Федерации без обязательства об обратном ввозе. Экспорт включает вывоз из страны товаров отечественного производства, а также реэкспорт товаров. К товарам отечественного производства относятся также товары иностранного происхождения, ввезенные в страну и подвергшиеся существенной переработке, изменяющей основные качественные или технические характеристики товаров. К реэкспортным товарам относятся товары, ранее ввезенные на таможенную территорию Российской Федерации, а затем вывезенные с этой территории без уплаты или с возвратом уплаченных сумм ввозных таможенных пошлин, налогов и без применения к товарам запретов и ограничений экономического характера.

**Импорт** – ввоз товаров на таможенную территорию Российской Федерации без обязательств об обратном вывозе. В импорт включаются ввезенные товары, предназначенные для потребления в экономике страны и товары, ввозимые на территорию государства в соответствии с режимом реимпорта. К реимпортным товарам относятся товары, ранее вывезенные с таможенной территории Российской Федерации, а затем ввезенные на ее территорию без уплаты таможенных пошлин, налогов и без применения к товарам запретов и ограничений экономического характера.

**Внешнеторговый оборот** – сумма экспорта и импорта товаров.

**Сальдо торгового баланса** – разница между экспортом и импортом товаров. Положительное сальдо – экспорт превышает импорт, отрицательное сальдо (ставится знак "минус") – импорт превышает экспорт.

**Естественное движение населения** – обобщенное название совокупности рождений и смертей, изменяющих численность населения, так называемым естественным путем. К естественному движению населения относят также браки и разводы, хотя они не меняют численность населения, но учитываются в том же порядке, что и рождения и смерти.

**Общие коэффициенты рождаемости и смертности** – отношение соответственно числа родившихся (живыми) и числа умерших в течение календарного года к среднегодовой численности наличного населения. Исчисляются на 1000 населения.

**Коэффициент естественного прироста (убыли)** – разность общих коэффициентов рождаемости и смертности.

**Общие коэффициенты брачности и разводимости** – отношение числа зарегистрированных браков и разводов в течение года к среднегодовой численности наличного населения. Исчисляются на 1000 населения.

**Коэффициент младенческой смертности** – исчисляется как сумма двух составляющих, первая из которых – отношение числа умерших в возрасте до одного года из поколения, родившегося в том году, для которого вычисляется коэффициент, к общему числу родившихся в том же году; а вторая – отношение числа умерших в возрасте до одного года из поколения, родившегося в предыдущем году, к общему числу родившихся в предыдущем году. Исчисляется на 1000 родившихся живыми.

**Миграция.** Данные о международной и внутрироссийской миграции получены в результате разработки поступающих от Управления Федеральной миграционной службы по Санкт-Петербургу и Ленинградской области документов статистического учета прибытия и

## МЕТОДОЛОГИЧЕСКИЙ КОММЕНТАРИЙ

выбытия, которые составляются при регистрации или снятии с регистрационного учета населения по месту жительства и по месту пребывания на срок 9 месяцев и более.

**Денежные доходы населения** включают оплату по труду всех категорий населения, пенсии, пособия, стипендии и другие социальные трансферты, поступления от продажи продуктов сельского хозяйства, доходы от собственности в виде процентов по вкладам, ценным бумагам, дивидендов, доходы лиц, занятых предпринимательской деятельностью, а также страховые возмещения, ссуды, доходы от продажи иностранной валюты и другие доходы.

**Денежные расходы и сбережения населения** включают расходы на покупку товаров и оплату услуг, обязательные платежи и разнообразные взносы (налоги и сборы, платежи по страхованию, взносы в общественные и кооперативные организации, возврат банковских ссуд, проценты за товарный кредит и др.), покупку иностранной валюты, а также прирост сбережений во вкладах и ценных бумагах.

**Реальные денежные доходы** характеризуют изменение денежных доходов населения в сравниваемых периодах в сопоставимых ценах, (скорректированные на индекс потребительских цен).

**Среднедушевые денежные доходы** исчисляются делением общей суммы денежных доходов на численность населения.

**Покупательная способность денежных доходов населения** отражает потенциальные возможности населения по приобретению товаров и услуг и выражается через товарный эквивалент среднедушевых денежных доходов населения и соотношение среднедушевых денежных доходов населения с величиной прожиточного минимума.

**Величина прожиточного минимума** в соответствии с Федеральным законом от 24 октября 1997г. № 134-ФЗ «О прожиточном минимуме в Российской Федерации» представляет собой стоимостную оценку потребительской корзины, а также обязательные платежи и сборы. Стоимостная оценка осуществляется на основании Закона Санкт-Петербурга «О внесении изменения в Закон Санкт-Петербурга «О потребительской корзине для основных социально-демографических групп населения в Санкт-Петербурге» от 4 июля 2007 года № 399-67 и на основании областного Закона «О потребительской корзине в Ленинградской области» от 6 февраля 2007 года № 3-оз и содержит минимальные наборы продуктов питания, непродовольственных товаров и услуг, необходимых для сохранения здоровья человека и обеспечения его жизнедеятельности.

Величина прожиточного минимума определяется ежеквартально и устанавливается нормативными актами Правительства Санкт-Петербурга и Правительства Ленинградской области.

**Среднемесячная номинальная начисленная заработная плата** работников организаций исчисляется делением фонда начисленной заработной платы работников на среднесписочную численность работников и на количество месяцев в периоде. В фонд заработной платы включаются начисленные работникам суммы в денежной и неденежной формах за отработанное и неотработанное время, доплаты и надбавки, премии и единовременные поощрения, компенсационные выплаты, связанные с режимом работы и условиями труда, а также оплата питания и проживания, имеющая систематический характер.

**Реальная начисленная заработная плата** характеризует покупательную способность заработной платы в отчетном периоде в связи с изменением цен на потребительские товары и услуги по сравнению с базисным периодом. Индекс реальной начисленной заработной платы исчисляется путем деления индекса номинальной заработной платы на индекс потребительских цен за один и тот же временной период.

**Заболеемость населения** характеризуется числом больных, выявленных (или взятых под диспансерное наблюдение) в течение года при обращении в лечебно-профилактические учреждения или при профилактическом осмотре. **Первичная заболеваемость** регистрируется при установлении больному диагноза впервые в жизни.

*Управление  
Федеральной службы государственной статистики  
по г. Санкт-Петербургу и Ленинградской области*  
Адрес: 197376, Санкт-Петербург, ул. Профессора Попова, 39

Заказ № 47. Тираж 94 экз.  
Отпечатано в оперативной полиграфии Петростата