

**Управление Федеральной службы
государственной статистики
по г. Санкт-Петербургу и Ленинградской области
(Петростат)**

**СОЦИАЛЬНО-ЭКОНОМИЧЕСКОЕ ПОЛОЖЕНИЕ
САНКТ-ПЕТЕРБУРГА
В ЯНВАРЕ–АПРЕЛЕ 2018 ГОДА
(ЭКОНОМИЧЕСКИЙ ДОКЛАД В ТАБЛИЦАХ)**

**Санкт-Петербург
2018**

Настоящий экономический доклад в таблицах подготовлен коллективом Петростата на основе данных оперативной статистической отчетности.

В докладе приняты условные обозначения:

г	грамм	МВт	мегаватт
г.	год	млн.	миллион
га	гектар	млрд.	миллиард
Гкал	гигакалория	п.	поселок
дкл	декалитр	пасс-км	пассажиро-километр
долл.	доллар	плот.	плотный
ед.	единица	пог. м	погонный метр
кат.	катушка	р.	раз
кВА	киловольт-ампер	руб.	рубль
кВт	киловатт	т	тонна
кВт-ч	киловатт-час	т.г.	текущий год
кг	килограмм	т-км	тонно-километр
км	километр	трлн.	триллион
км ²	квадратный километр	тыс.	тысяча
км ³	кубический километр	усл.	условный
л	литр	усл. ед.	условная единица
м	метр	ц	центнер
м ²	квадратный метр	чел.	человек
м ³	кубический метр	шт.	штука
МВА	мегавольт-ампер	экз.	экземпляра
—	явление отсутствует		
...	данных не имеется		
х	сопоставление невозможно		
0,0	небольшая величина		

В отдельных случаях незначительные расхождения между итогом и суммой слагаемых объясняются округлением данных.

Ряд показателей, приведенных в докладе, рассчитан с учетом экспертной оценки.

В таблицах, отражающих ежемесячную динамику, показатели за последний месяц в последующем выпуске доклада уточняются по данным ежемесячной статистической отчетности в соответствии с методикой разработки. Относительные показатели в этих таблицах отражены в сопоставимой структуре отчитывающихся предприятий и организаций.

При расчете отдельных показателей, помещенных в докладе, использована информация территориальных органов федеральной исполнительной власти (министерств и ведомств), а также органов исполнительной власти Санкт-Петербурга и Ленинградской области.

Петростат является собственником государственной статистической информации на территории Санкт-Петербурга и Ленинградской области и обладает исключительными правами на издание и распространение статистических публикаций.

При использовании материалов органов государственной статистики ссылка на источник обязательна.

Официальное издание
код по каталогу 11001418
E-mail: pcs@stat78.spb.ru
<http://petrostat.gks.ru>

© Петростат, 2018

СОДЕРЖАНИЕ

СОДЕРЖАНИЕ	3
СВОДНЫЕ ИТОГИ	6
СВОДНЫЕ ИТОГИ (ОКОНЧАНИЕ)	7
ОБОРОТ ОРГАНИЗАЦИЙ	8
ДОБЫВАЮЩИЕ И ОБРАБАТЫВАЮЩИЕ ПРОИЗВОДСТВА И ЭНЕРГЕТИКА	10
СТРОИТЕЛЬСТВО	14
ТРАНСПОРТ	18
Транспортировка и хранение	18
Аварийность на автомобильном транспорте	20
ДЕЯТЕЛЬНОСТЬ В СФЕРЕ ТЕЛЕКОММУНИКАЦИЙ	20
СЕЛЬСКОЕ ХОЗЯЙСТВО	21
ОПТОВАЯ ТОРГОВЛЯ	22
ПОТРЕБИТЕЛЬСКИЙ РЫНОК	24
Розничная торговля	24
Общественное питание	27
Платные услуги населению	28
ИНВЕСТИЦИИ	30
Финансовые вложения организаций	30
Инвестиции в нефинансовые активы	31
Инвестиции в основной капитал организаций	31
ЦЕНЫ	35
ИНДЕКСЫ ЦЕН И ТАРИФОВ	35
Потребительские цены	36
Цены производителей	41
Индексы цен производителей промышленных товаров	41
Индексы цен на продукцию инвестиционного назначения	43
Индексы тарифов на грузовые перевозки	44
РЫНОК ТРУДА	45
Занятость и безработица	45
Численность работников организаций	45
Использование рабочего времени и движение работников в организациях	48
Безработица	50
Потребность организаций в работниках	52
Заработная плата	53
Задолженность организаций по заработной плате	57
ФИНАНСЫ	59
Показатели финансово-кредитной системы	59
НАЛОГОВАЯ СТАТИСТИКА	60
ФИНАНСЫ ОРГАНИЗАЦИЙ	62
Финансовые результаты деятельности организаций	62
Состояние платежей и расчетов в организациях	64
ВНЕШНЕЭКОНОМИЧЕСКИЕ СВЯЗИ	70
Экспорт и импорт товаров	70
ДЕМОГРАФИЧЕСКАЯ СИТУАЦИЯ	73
УРОВЕНЬ ЖИЗНИ НАСЕЛЕНИЯ	76
Денежные доходы и расходы населения	76
ЗДРАВООХРАНЕНИЕ	82
ОБРАЗОВАНИЕ	83
Общее образование	84
Среднее профессиональное образование	85
Высшее образование	85

ПРЕСТУПНОСТЬ	86
Производство важнейших видов товаров	88
Строительство объектов федеральной адресной инвестиционной программы	90
Ввод в действие жилых домов по районам Санкт-Петербурга	94
Цены на основные продукты питания и соотношение этих цен с ценой на говядину	95
Изменение заработной платы и сводного индекса потребительских цен	96
МЕТОДОЛОГИЧЕСКИЙ КОММЕНТАРИЙ	98

**ЭКОНОМИЧЕСКИЕ
И СОЦИАЛЬНЫЕ
ПОКАЗАТЕЛИ**

САНКТ-ПЕТЕРБУРГ

СВОДНЫЕ ИТОГИ

млн. рублей

	Абсолютные данные		В % к соответствующему периоду предыдущего года		Справочно: январь-апрель 2017 в % к январю-апрелю 2016
	апрель	январь-апрель	апрель	январь-апрель	
Оборот организаций (в действующих ценах), млрд. рублей	986,2	4020,9	113,8	112,3	106,9
Индекс промышленного производства, %	x	x	104,0	103,0	102,3
Объем работ по виду деятельности "строительство"	36799	126722	89,3	96,5	68,6
Ввод в действие жилых домов, тыс. м ²	55,4	792,9	35,8	62,4	130,5
Инвестиции в основной капитал январь-март)	x	88362	x	115,2 ¹⁾	94,9 ²⁾
Объем услуг по транспортировке и хранению (без субъектов малого предпринимательства, в действующих ценах)	54295	209856	105,3	108,9	106,9
Объем услуг в сфере телекоммуникаций (без субъектов малого предпринимательства, в действующих ценах)	10239	40177	103,0	104,2	107,3
Оборот оптовой торговли, млрд. рублей	633,9	2455,8	95,8	83,8	126,3
Оборот розничной торговли	111301	427312	101,1	101,4	101,9
пищевыми продуктами, включая напитки, и табачными изделиями	39343	158009	96,9	100,9	101,8
непродовольственными товарами	71958	269303	103,6	101,8	101,9
Оборот общественного питания	6278	23233	99,0	101,2	104,0
Объем платных услуг населению	40672	159442	103,2	102,2	102,6
Индекс потребительских цен, %	100,5	101,6 ³⁾	102,9	102,8	102,4 ³⁾

¹⁾ Январь-март 2018 года к январю-марту 2017 года.

²⁾ Январь-март 2017 года к январю-марту 2016 года.

³⁾ Конец периода к декабрю предыдущего года.

СВОДНЫЕ ИТОГИ (ОКОНЧАНИЕ)

	Абсолютные данные		В % к соответствующему периоду предыдущего года		Справочно: январь-март 2017 в % к январю-марту 2016
	март	январь-март	март	январь-март	
Численность населения (на 1 апреля 2018), тыс. человек	5361,5	х	101,2 ¹⁾	х	101,2 ²⁾
Средняя численность работников организации (без субъектов малого предпринимательства), тыс. человек	1497	1489	104,8	104,8	102,9
Общая численность безработных в возрасте 15 лет и старше (январь-апрель), тыс. человек	х	46,1	х	91,4	96,8 ³⁾
Уровень безработицы населения в возрасте 15 лет и старше (январь-апрель), в % к численности рабочей силы	х	1,5	х	х	х
Численность официально зарегистрированных безработных (на конец апреля 2018), тыс. человек	11,2	х	96,1	х	80,7 ⁴⁾
Уровень зарегистрированной безработицы, (на конец апреля 2018) в % от численности рабочей силы	0,4	х	х	х	х
Реальные денежные доходы населения	х	х	111,4	105,7 ⁵⁾	93,0
Средняя начисленная заработная плата одного работника					
номинальная, рублей	60343	58445	111,9	115,1	108,7
реальная	х	х	108,9	112,1	104,1
Просроченная задолженность по заработной плате (на 1 мая 2018), тыс. рублей	240617	х	2,5 р. ⁶⁾	х	13,4 ⁷⁾
Численность работников, перед которыми имеется просроченная задолженность по заработной плате (на 1 мая 2018), человек	2877	х	2,3 р. ⁶⁾	х	20,3 ⁷⁾

1) 1 апреля 2018 года к 1 апреля 2017 года.

2) 1 апреля 2017 года к 1 апреля 2016 года.

3) Январь-апрель 2017 года к январю-апрелю 2016 года (в возрасте 15-72 лет).

4) Апрель 2017 года к апрелю 2016 года.

5) Данные приведены с учетом единовременной денежной выплаты пенсионерам (ЕВ-2017) в размере 5 тыс. рублей, произведенной в январе 2017 года в соответствии с Федеральным законом от 22 ноября 2016 года № 385-ФЗ; без учета ЕВ-2017 реальные денежные доходы в январе-марте 2018 года в сравнении с январем-мартом 2017 года в Санкт-Петербурге составили 107,2%, в Ленинградской области – 99,4%.

6) 1 мая 2018 года к 1 мая 2017 года.

7) 1 мая 2017 года к 1 мая 2016 года.

САНКТ-ПЕТЕРБУРГ

ОБОРОТ ОРГАНИЗАЦИЙ

Оборот организаций по видам экономической деятельности¹⁾ в январе–апреле 2018 года

в действующих ценах

	Млн. рублей	В % к		Справочно: январь- апрель 2017, в % к итогу
		соответ- ствующему периоду 2017	итогу	
Всего	4020864	112,3	100	100
в том числе организации с основным видом деятельности:				
сельское, лесное хозяйство, охота, рыболовство и рыбоводство	2433	113,1	0,1	0,1
растениеводство и животноводство, охота и предоставление соответствующих услуг в этих областях	1205	116,0	0,0	0,0
лесоводство и лесозаготовки	275	103,5	0,0	0,0
рыболовство и рыбоводство	952	112,6	0,0	0,0
добыча полезных ископаемых	16067	102,5	0,4	0,4
обрабатывающие производства	1148606	120,3	28,6	26,7
из них производство:				
пищевых продуктов	67044	102,9	1,7	1,8
напитков	20102	101,5	0,5	0,6
табачных изделий	19697	94,9	0,5	0,6
текстильных изделий	2099	109,1	0,1	0,1
одежды	4777	112,0	0,1	0,1
кожи и изделий из кожи	1311	83,1	0,0	0,0
изделий из дерева и пробки, кроме мебели, изделий из соломки и материалов для плетения, обработка древесины	3188	118,5	0,1	0,1
бумаги и бумажных изделий	8884	113,9	0,2	0,2
деятельность полиграфическая и копирование носителей информации	6500	106,9	0,2	0,2
кокса и нефтепродуктов	610454	136,8	15,2	12,5
химических веществ и химических продуктов	33483	103,8	0,8	0,9
лекарственных средств и материалов, применяемых в медицинских целях	10623	97,3	0,3	0,3
резиновых и пластмассовых изделий	10004	104,2	0,2	0,3
прочей неметаллической минеральной продукции	12125	95,3	0,3	0,4
металлургическое	30360	118,3	0,8	0,7
готовых металлических изделий, кроме машин и оборудования	28879	90,9	0,7	0,9

¹⁾ Итоги по "хозяйственным" видам деятельности получены как результат агрегирования данных по организациям в соответствии с их основным видом деятельности.

САНКТ-ПЕТЕРБУРГ

Оборот организаций по видам
экономической деятельности в январе–апреле 2018 года (окончание)

в действующих ценах

	Млн. рублей	В % к соответ- ствующему периоду 2017	итогу	Справочно: январь- апрель 2017, в % к итогу
компьютеров, электронных и оптических изделий	32019	111,6	0,8	0,8
электрического оборудования машин и оборудования, не включенных в другие группировки	25550	117,6	0,6	0,6
автотранспортных средств, прицепов и полуприцепов	40025	107,7	1,0	1,0
прочих транспортных средств и оборудования	139047	107,1	3,5	3,6
мебели	23529	119,4	0,6	0,6
прочих готовых изделий	2249	108,9	0,1	0,1
обеспечение электрической энергией, газом и паром; кондиционирование воздуха	3345	103,1	0,1	0,1
водоснабжение; водоотведение, организация сбора и утилизации отходов, деятельность по ликвидации загрязнений	156582	109,9	3,9	4,0
строительство	19316	119,3	0,5	0,5
торговля оптовая и розничная; ремонт автотранспортных средств и мотоциклов	104525	106,4	2,6	2,7
в том числе торговля:	1903919	108,8	47,4	48,8
оптовая и розничная автотранспортными средствами и мотоциклами и их ремонт	107136	107,9	2,7	2,8
оптовая, кроме оптовой торговли автотранспортными средствами и мотоциклами	1427531	110,1	35,5	36,2
розничная, кроме торговли автотранспорт- ными средствами и мотоциклами	369252	104,6	9,2	9,9
транспортировка и хранение	235497	107,6	5,9	6,1
деятельность гостиниц и предприятий общественного питания	23136	106,9	0,6	0,6
деятельность в области информации и связи	127249	121,1	3,2	2,9
деятельность по операциям с недвижимым имуществом	92780	112,1	2,3	2,3
деятельность профессиональная, научная и техническая	86087	102,5	2,1	2,3
деятельность административная и сопутствующие дополнительные услуги	19124	108,1	0,5	0,5
государственное управление и обеспечение военной безопасности; социальное обеспечение	1250	123,5	0,0	0,0
образование	17843	115,7	0,4	0,4
деятельность в области здравоохранения и социальных услуг	48727	115,2	1,2	1,2
деятельность в области культуры, спорта, организации досуга и развлечений	10560	122,3	0,3	0,2
предоставление прочих видов услуг	7162	135,2	0,2	0,1

САНКТ-ПЕТЕРБУРГ

ДОБЫВАЮЩИЕ И ОБРАБАТЫВАЮЩИЕ ПРОИЗВОДСТВА И ЭНЕРГЕТИКА

Индекс промышленного производства¹⁾ в январе–апреле 2018 года по сравнению с январем–апрелем 2017 года составил 103,0%.

**Прирост (снижение) промышленного производства
(нарастающим итогом, в % к соответствующему периоду предыдущего года)**



¹⁾ Индекс промышленного производства исчисляется по видам деятельности «Добыча полезных ископаемых», «Обрабатывающие производства», «Обеспечение электрической энергией, газом и паром; кондиционирование воздуха», «Водоснабжение; водоотведение, организация сбора и утилизации отходов, деятельность по ликвидации загрязнений» на основе данных о динамике производства важнейших товаров-представителей (в натуральном и стоимостном выражении). В качестве весов используется структура валовой добавленной стоимости по видам экономической деятельности 2010 базисного года.

*Индексы промышленного производства
по основным видам деятельности¹⁾ в январе–апреле 2018 года*

	<i>В % к январю-апрелю 2017</i>
Добыча полезных ископаемых	68,5
Обрабатывающие производства	102,1
Обеспечение электрической энергией, газом и паром; кондиционирование воздуха	109,1
Водоснабжение; водоотведение, организация сбора и утилизации отходов, деятельность по ликвидации загрязнений	117,1

*Индексы промышленного производства по видам деятельности
в составе обрабатывающих производств в январе–апреле 2018 года*

	<i>В % к январю-апрелю 2017</i>
Производство:	
пищевых продуктов	98,8
напитков	105,5
табачных изделий	94,8
текстильных изделий	83,0
одежды	124,9
кожи и изделий из кожи	39,6
изделий из дерева и пробки, кроме мебели, изделий из соломки и материалов для плетения, обработка древесины	104,2
бумаги и бумажных изделий	101,2
деятельность полиграфическая и копирование носителей информации	103,0
химических веществ и химических продуктов	114,8
лекарственных средств и материалов, применяемых в медицинских целях	105,4
резиновых и пластмассовых изделий	106,6
прочей неметаллической минеральной продукции	96,4
металлургическое	101,8
готовых металлических изделий, кроме машин и оборудования	66,9
компьютеров, электронных и оптических изделий	92,3
электрического оборудования	138,0
машин и оборудования, не включенных в другие группировки	114,2
автотранспортных средств, прицепов и полуприцепов	108,5
прочих транспортных средств и оборудования	90,1
мебели	142,2
прочих готовых изделий	94,4

¹⁾ Без учета объемов производства обособленных подразделений головной организации, ведущих производственную деятельность в других субъектах РФ.

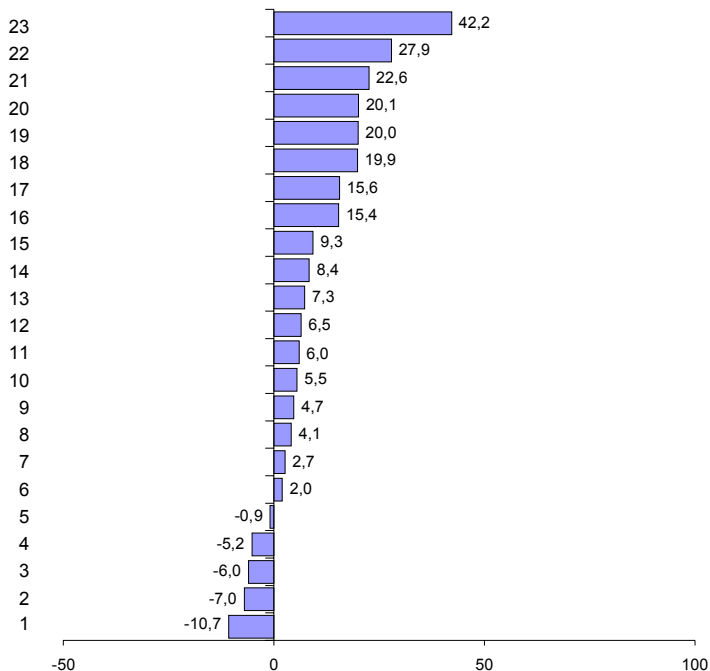
**Объем отгруженных товаров
собственного производства, выполненных работ и услуг
по видам деятельности¹ в январе–апреле 2018 года**

в действующих ценах

	Млн. рублей	В % к январю- апрелю 2017
Добыча полезных ископаемых	6324	107,3
Обрабатывающие производства	815443	114,2
из них производство:		
пищевых продуктов	60779	104,1
напитков	17049	102,0
табачных изделий	17942	94,0
текстильных изделий	2953	142,2
одежды	3711	109,3
кожи и изделий из кожи	1075	115,6
изделий из дерева и пробки, кроме мебели, изделий из соломки и материалов для плетения, обработка древесины	3070	115,4
бумаги и бумажных изделий	8360	120,1
деятельность полиграфическая и копирование носителей информации	5940	104,7
кокса и нефтепродуктов	332462	127,9
химических веществ и химических продуктов	23074	105,5
лекарственных средств и материалов, применяемых в медицинских целях	7740	89,3
резиновых и пластмассовых изделий	10454	102,7
прочей неметаллической минеральной продукции	10284	99,1
металлургическое	28318	119,9
готовых металлических изделий, кроме машин и оборудования	29711	94,8
компьютеров, электронных и оптических изделий	34362	106,0
электрического оборудования	23017	106,5
машин и оборудования, не включенных в другие группировки	29654	107,3
автотранспортных средств, прицепов и полуприцепов	126211	108,4
прочих транспортных средств и оборудования	20455	122,6
мебели	2044	120,0
прочих готовых изделий	4306	93,0
Обеспечение электрической энергией, газом и паром; кондиционирование воздуха	74471	109,6
Водоснабжение; водоотведение, организация сбора и утилизации отходов, деятельность по ликвидации загрязнений	18180	122,3

¹ По "чистым" видам экономической деятельности, включая объемы отгрузки обособленных подразделений головной организации, ведущих производственную деятельность в других субъектах РФ; по сопоставимому кругу организаций.

Темпы прироста (снижения) отгруженной продукции обрабатывающих производств в январе–апреле 2018 года (в % к январю–апрелю 2017 года)



- Производство:
- | | |
|---|--|
| 1 – лекарственных средств и материалов, применяемых в медицинских целях | 12 – электрического оборудования |
| 2 – прочих готовых изделий | 13 – машин и оборудования, не включенных в другие группировки |
| 3 – табачных изделий | 14 – автотранспортных средств, прицепов и полуприцепов |
| 4 – готовых металлических изделий, кроме машин и оборудования | 15 – одежды |
| 5 – прочей неметаллической минеральной продукции | 16 – изделий из дерева и пробки, кроме мебели, изделий из соломки и материалов для плетения, обработка древесины |
| 6 – напитков | 17 – кожи и изделий из кожи |
| 7 – резиновых и пластмассовых изделий | 18 – металлургическое |
| 8 – пищевых продуктов | 19 – мебели |
| 9 – деятельность полиграфическая и копирование носителей информации | 20 – бумаги и бумажных изделий |
| 10 – химических веществ и химических продуктов | 21 – прочих транспортных средств и оборудования |
| 11 – компьютеров, электронных и оптических изделий | 22 – кокса и нефтепродуктов |
| | 23 – текстильных изделий |

СТРОИТЕЛЬСТВО

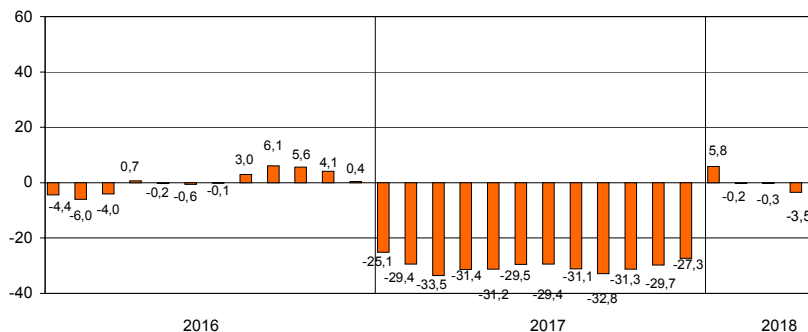
Объем работ по виду деятельности "строительство" в январе–апреле 2018 года составил 126,7 млрд. рублей, что в сопоставимых ценах на 3,5% меньше, чем в январе–апреле 2017 года.

Объем работ, выполненных по виду деятельности "строительство"

	2017			2018		
	млн. рублей	в % к соответствующему периоду предыдущего года	предыдущему месяцу	млн. рублей	в % к соответствующему периоду предыдущего года	предыдущему месяцу
январь	23896	74,9	37,2	27738	105,8	44,9
февраль	26001	67,0	104,8	26365	94,0	93,3
март	32712	67,1	128,1	35820	99,2	135,0
I квартал	82609	66,5	х	89923	99,7	х
апрель	36357	73,6	112,4	36799	89,3	101,0
май	34586	69,6	93,2			
июнь	47810	76,7	138,5			
I полугодие	201362	70,5	х			
июль	43113	71,1	88,0			
август	41924	60,1	95,0			
сентябрь	45372	57,7	107,7			
январь–сентябрь	331771	67,2	х			
октябрь	49877	81,9	108,4			
ноябрь	50742	85,4	102,4			
декабрь	65386	94,3	130,2			
январь–декабрь	497776	72,7	х			

На конец апреля 2018 года общий объем заказов (контрактов) на проведение строительного подряда организациями (без субъектов малого предпринимательства) в последующие периоды составил 30,2 млрд. рублей. Организаниями различных видов деятельности в январе–апреле 2018 года выполнено хозяйственным способом строительно-монтажных работ на 102,9 млн. рублей.

Прирост (снижение) объема работ, выполненных по виду деятельности "строительство" (нарастающим итогом, в % к соответствующему периоду предыдущего года)



САНКТ-ПЕТЕРБУРГ

*Ввод в действие производственных мощностей
и объектов социальной инфраструктуры в январе–апреле 2018 года*

	<i>Единицы измерения мощностей</i>	<i>Введено</i>
<i>Обрабатывающая промышленность</i>		
Производственные здания <i>Обеспечение электрической энергией, газом и паром; кондиционирование воздуха</i>	тыс. м ² общей площади	24,3
Газификация <i>Водоснабжение; водоотведение, организация сбора и утилизации отходов, деятельность по ликвидации загрязнений</i>	км	14,4
Водопроводные сети	км	6,9
Канализационные сети <i>Торговля оптовая и розничная; ремонт автотранспортных средств и мотоциклов</i>	–“–	2,5
Торговые предприятия	тыс. м ² торговой площади	40,1
Автозаправочные станции <i>Транспортировка и хранение</i>	ед.	3
Автомобильные дороги общего пользования	км	7,1
Трамвайные пути	–“–	6,9
Общетоварные склады <i>Деятельность по операциям с недвижимым имуществом</i>	тыс. м ² общей площади	7,5
Капитальные гаражи <i>Образование</i>	машиномест	100
Дошкольные образовательные организации <i>Предоставление прочих видов услуг</i>	мест	390
Культовые сооружения	ед.	3

САНКТ-ПЕТЕРБУРГ

Ввод в действие жилых домов в январе–апреле 2018 года составил 792,9 тыс. м², что на 37,6% меньше, чем в январе–апреле 2017 года.

Ввод в действие жилых домов

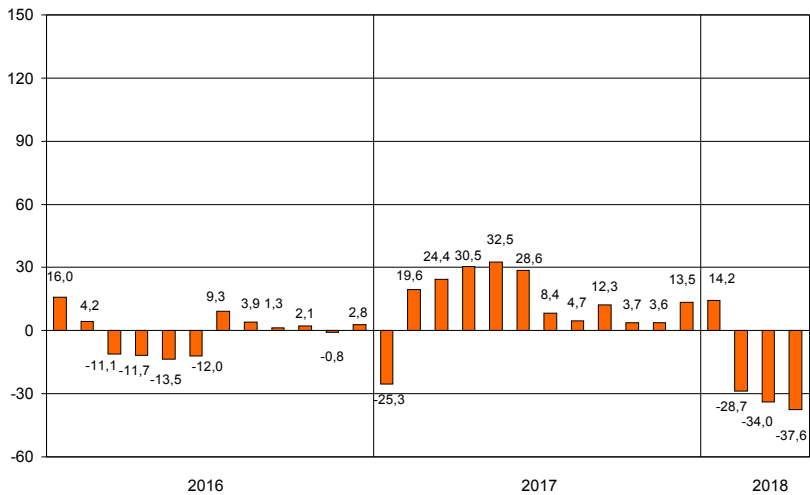
	2017				2018			
	введено		в % к соответствующему периоду предыдущего года		введено		в % к соответствующему периоду предыдущего года	
	общей площади, тыс. м ²	квартир	общая площадь	квартиры	общей площади, тыс. м ²	квартир	общая площадь	квартиры
январь	527,2	11489	74,7	84,7	602,2	13500	114,2	117,5
февраль	423,6	7685	4,7 р.	8,8 р.	76,1	971	18,0	12,6
март	166,1	4193	1,6 р.	2,3 р.	59,2	806	35,6	19,2
I квартал	1116,9	23367	124,4	143,4	737,5	15277	66,0	65,4
апрель	154,5	3051	2,0 р.	2,9 р.	55,4	469	35,8	15,4
май	187,1	3393	148,2	1,5 р.				
июнь	177,4	3148	103,5	106,7				
I полугодие	1635,9	32959	128,6	146,1				
июль	220,2	4561	50,0	61,7				
август	104,1	2171	65,1	66,2				
сентябрь	247,4	5194	2,6 р.	2,9 р.				
январь–сентябрь	2207,6	44885	112,3	128,3				
октябрь	106,5	1694	40,3	30,8				
ноябрь	134,6	2310	101,1	98,0				
декабрь	1087,4	20619	144,5	141,5				
январь–декабрь	3536,1	69508	113,5	121,0				

Ввод в действие жилых домов

организациями различных форм собственности в январе–апреле 2018 года

	Введено общей площади, тыс. м ²	В % к	
		соответствующему периоду 2017	итогу
Всего	792,9	62,4	100
российская	783,6	86,5	98,8
государственная	8,2	х	1,0
частная	775,4	85,6	97,8
в том числе за счет собственных средств граждан и с помощью кредитов банков (456 домов)	90,0	3,1 р.	11,3
иностранная	9,3	29,7	1,2

**Прирост (снижение) ввода в действие жилых домов
(нарастающим итогом, в % к соответствующему периоду предыдущего года)**



ТРАНСПОРТ

Транспортировка и хранение¹⁾

Объем услуг по транспортировке и хранению, оказанных организациями Санкт-Петербурга (без субъектов малого предпринимательства), в январе–апреле 2018 года составил 209,9 млрд. рублей и в действующих ценах увеличился по сравнению с январем–апрелем 2017 года на 8,9%.

Динамика коммерческих перевозок грузов и грузооборота автотранспорта организаций всех видов экономической деятельности²⁾ в 2018 году (без субъектов малого предпринимательства)

	Перевезено грузов			Грузооборот		
	тыс. тонн	в % к соответствующему периоду 2017	справочно: 2017 в % к 2016	млн. тонно-км	в % к соответствующему периоду 2017	справочно: 2017 в % к 2016
январь	545,1	1,6 р.	118,5	162,4	127,8	129,6
февраль	605,5	1,5 р.	118,8	183,5	122,5	135,2
март	735,8	1,7 р.	118,6	232,9	125,7	1,6 р.
I квартал	1886,4	1,6 р.	118,7	578,8	125,3	142,0
апрель	750,5	1,7 р.	120,4	241,0	135,7	117,4
январь-апрель	2636,9	1,7 р.	117,5	819,8	128,2	133,1

¹⁾ Включая почтовые и курьерские услуги.

²⁾ Темпы роста (снижения) рассчитаны по сопоставимому кругу организаций.

*Динамика перевозок пассажиров и пассажирооборота
организаций автомобильного транспорта*

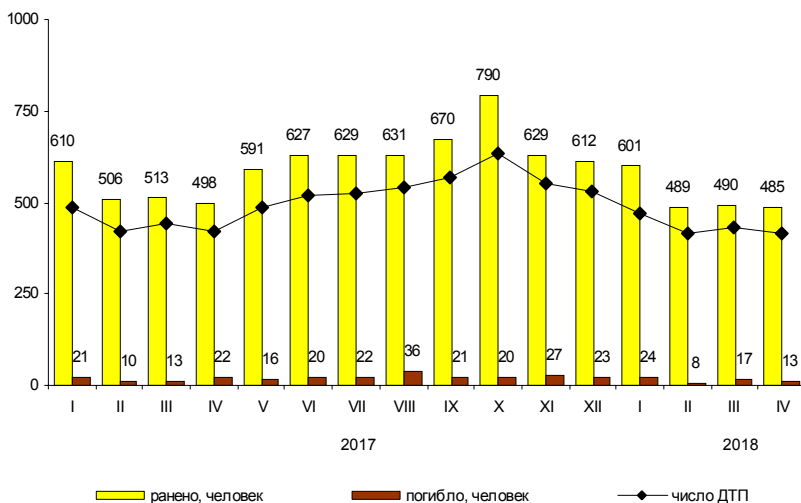
	Перевезено пассажиров			Пассажирооборот		
	млн. человек	в % к		млн. пасс-км	в % к	
		соответ- ствующему периоду предыду- щего года	предыду- щему месяцу		соответ- ствующему периоду предыду- щего года	предыду- щему месяцу
2017						
январь	42,3	107,1	88,3	242,3	104,4	90,2
февраль	42,6	97,3	100,7	240,0	97,4	99,1
март	49,6	100,8	116,4	277,6	100,3	115,7
I квартал	134,5	101,5	х	759,9	100,6	х
апрель	47,6	97,5	96,0	270,2	97,9	97,3
май	47,3	100,2	99,4	268,6	98,6	99,4
июнь	44,9	102,0	94,9	259,0	100,9	96,4
I полугодие	274,3	100,7	х	1557,7	99,8	х
июль	41,8	105,3	93,1	246,3	102,1	95,1
август	43,0	107,5	102,9	257,0	107,6	104,3
сентябрь	50,8	108,5	118,1	296,7	112,3	115,4
январь-сентябрь	409,9	102,7	х	2357,7	102,3	х
октябрь	53,9	112,3	106,1	306,5	111,7	103,3
ноябрь	52,9	111,1	98,1	299,3	110,5	97,8
декабрь	53,2	111,1	100,6	297,5	110,8	99,4
январь-декабрь	569,9	105,1	х	3261,0	104,6	х
2018						
январь	46,6	110,2	87,6	267,1	110,2	89,8
февраль	47,0	110,3	100,9	267,5	111,5	100,1
март	49,8	100,4	106,0	279,1	100,5	104,3
I квартал	143,4	106,6	х	813,7	107,1	х
апрель	51,0	107,1	102,4	289,3	107,1	103,7
январь-апрель	194,4	105,1	х	1103,0	107,1	х

Аварийность на автомобильном транспорте¹⁾

Сведения о дорожно-транспортных происшествиях в январе–апреле 2018 года

	Количество ДТП		Погибло		Ранено	
	единиц	в % к январю-апрелю 2017	человек	в % к январю-апрелю 2017	человек	в % к январю-апрелю 2017
Всего	1770	97,6	61	84,7	2117	97,3
в том числе с участием детей до 16 лет	159	97,5	2	66,7	172	97,7

Динамика дорожно-транспортных происшествий



ДЕЯТЕЛЬНОСТЬ В СФЕРЕ ТЕЛЕКОММУНИКАЦИЙ²⁾

Объем телекоммуникационных услуг, оказанных организациями Санкт-Петербурга (без субъектов малого предпринимательства), в январе–апреле 2018 года составил 40,2 млрд. рублей и в действующих ценах увеличился по сравнению с январем–апрелем 2017 года на 4,2%.

¹⁾ По предварительным данным Управления государственной инспекции безопасности дорожного движения ГУ МВД России по г. Санкт-Петербургу и Ленинградской области. Помесячное распределение может не совпадать с итогами, приведенными в таблице.

²⁾ Без учета организаций почтовой связи.

СЕЛЬСКОЕ ХОЗЯЙСТВО

На территории Санкт-Петербурга находятся 14 организаций, осуществляющих сельскохозяйственное производство, данные о которых включены в итоговые значения по Ленинградской области. Информация об их деятельности приведена в докладе курсивом.

В сельхозорганизациях, находящихся в Санкт-Петербурге, в январе–апреле 2018 года средний надой молока на одну корову составил 2795 кг.

В том числе в сельхозорганизациях, находящихся в Санкт-Петербурге, реализовано 4003 тонны овощей.

ОПТОВАЯ ТОРГОВЛЯ

Оборот оптовой торговли в январе–апреле 2018 года составил 2455,8 млрд. рублей, что в сопоставимых ценах на 16,2% меньше, чем в январе–апреле 2017 года.

Динамика оборота оптовой торговли

	<i>Всего</i>		<i>В том числе организаций оптовой торговли</i>	
	<i>млрд. рублей</i>	<i>в % к соответствующему периоду предыдущего года</i>	<i>млрд. рублей</i>	<i>в % к соответствующему периоду предыдущего года</i>
2017				
январь	721,9	1,6 р.	631,7	1,6 р.
февраль	725,2	133,8	626,3	134,4
март	733,2	123,7	620,6	124,3
I квартал	2180,3	136,5	1878,6	138,5
апрель	623,1	117,8	525,3	121,7
май	539,7	111,8	452,2	115,5
июнь	527,3	102,7	439,2	105,8
I полугодие	3870,4	123,9	3295,3	126,8
июль	511,7	105,9	426,8	110,9
август	520,4	103,5	431,8	105,6
сентябрь	517,5	93,1	428,5	95,3
январь–сентябрь	5420,0	116,2	4582,4	119,3
октябрь	608,9	108,0	517,0	109,2
ноябрь	687,4	110,4	583,4	111,8
декабрь	686,8	96,5	574,4	96,4
январь–декабрь	7403,1	113,8	6257,2	116,2
2018				
январь	559,6	75,8	472,8	66,5
февраль	597,1	77,5	500,1	74,5
март	665,2	89,4	552,6	88,2
I квартал	1821,9	80,8	1525,5	78,7
апрель	633,9	95,8	502,9	90,1
январь–апрель	2455,8	83,8	2028,4	80,8

САНКТ-ПЕТЕРБУРГ

Продажа важнейших видов продукции и товаров оптовыми организациями (без субъектов малого предпринимательства) в январе–апреле 2018 года

	<i>Продано, тыс. т</i>	<i>В % к январю-апрелю 2017</i>
Бензин автомобильный	863,3	86,4
Топливо дизельное	1012,9	90,6
Крупа	229,5	66,7
Соль пищевая, т	1497,8	95,6
Изделия макаронные и аналогичные мучные изделия, т	882,3	1,9 р.
Масла растительные, т	695,3	2,6 р.
Молоко, кроме сырого	69,1	2,3 р.
Мука, т	1450,5	3,8 р.
Сахар белый свекловичный или тростниковый в твердом состоянии без вкусоароматических или красящих добавок	18,1	9,8 р.

ПОТРЕБИТЕЛЬСКИЙ РЫНОК

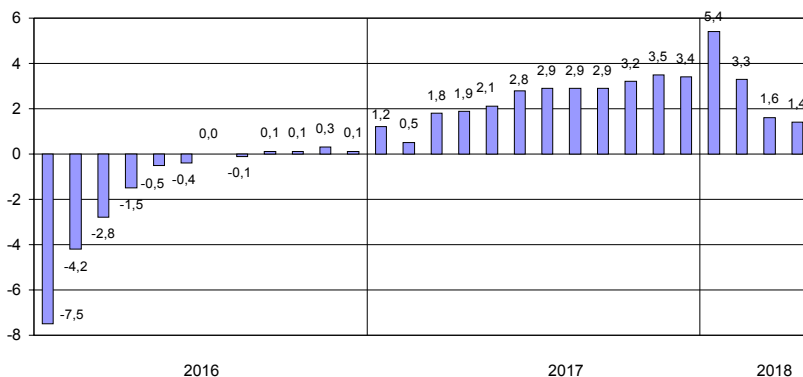
Розничная торговля

Оборот розничной торговли в апреле 2018 года составил 111,3 млрд. рублей, что в сопоставимых ценах на 1,1% больше, чем в апреле 2017 года (к марту 2018 года – 99,9%), в январе–апреле, соответственно, 427,3 млрд. рублей (на 1,4% больше).

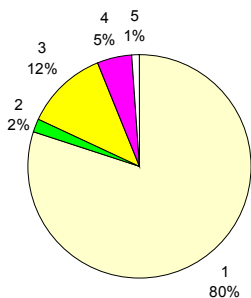
Динамика оборота розничной торговли

	2017		2018	
	млрд. рублей	в % к соответствующему периоду предыдущего года	млрд. рублей	в % к соответствующему периоду предыдущего года
январь	98,2	101,2	106,0	105,4
февраль	95,9	99,7	99,2	101,2
март	110,2	104,4	110,8	98,4
I квартал	304,3	101,8	316,0	101,6
апрель	107,6	101,9	111,3	101,1
май	109,9	103,3		
июнь	110,7	106,2		
I полугодие	632,5	102,8		
июль	108,2	103,1		
август	108,2	103,0		
сентябрь	109,4	102,9		
январь–сентябрь	958,3	102,9		
октябрь	116,0	105,6		
ноябрь	115,4	106,9		
декабрь	136,6	103,1		
январь–декабрь	1326,3	103,4		

**Прирост (снижение) оборота розничной торговли
(нарастающим итогом, в % к соответствующему периоду предыдущего года)**



Формирование оборота розничной торговли в январе–апреле 2018 года



- 1 – коммерческие предприятия, не относящиеся к субъектам малого и среднего предпринимательства
- 2 – средние предприятия
- 3 – малые предприятия
- 4 – индивидуальные предприниматели, торгующие вне рынков
- 5 – продажа товаров на розничных рынках и ярмарках

В структуре оборота розничной торговли удельный вес оборота розничной торговли пищевыми продуктами, включая напитки, и табачными изделиями в январе–апреле 2018 года составил 37%, непродовольственных товаров – 63%, что соответствует уровню прошлого года.

Товарные запасы в организациях розничной торговли

на конец месяца

	2017			2018		
	млрд. рублей	в % к соответствующему месяцу предыдущего года	обеспеченность запасами в днях торговли	млрд. рублей	в % к соответствующему месяцу предыдущего года	обеспеченность запасами в днях торговли
январь	92,8	130,6	40	103,9	109,4	42
февраль	93,2	124,9	41	102,4	107,6	45
март	95,1	124,8	38	105,3	102,4	41
апрель	89,4	114,8	37	98,1	92,7	40
май	94,0	121,9	38			
июнь	94,3	120,4	39			
июль	94,2	121,1	39			
август	99,0	125,2	41			
сентябрь	98,2	120,5	41			
октябрь	101,3	119,6	40			
ноябрь	98,7	109,2	39			
декабрь	98,3	110,2	32			

САНКТ-ПЕТЕРБУРГ

Динамика оборота розничной торговли пищевыми продуктами, включая напитки, и табачными изделиями, непродовольственными товарами

	Пищевые продукты, включая напитки, и табачные изделия			Непродовольственные товары		
	млрд. рублей	в % к		млрд. рублей	в % к	
		соответствующему периоду предыдущего года	предыдущему месяцу		соответствующему периоду предыдущего года	предыдущему месяцу
2017						
апрель	39,8	102,7	96,4	67,8	101,4	97,7
май	39,7	101,3	99,0	70,2	104,4	103,3
июнь	38,6	100,5	96,8	72,1	109,4	102,7
I полугодие	231,8	101,5	х	400,7	103,6	х
июль	38,0	101,0	99,3	70,2	104,2	97,4
август	36,9	99,5	99,2	71,3	104,9	101,3
сентябрь	37,8	100,8	103,2	71,6	104,0	100,2
январь-сентябрь	344,5	101,1	х	613,8	103,9	х
октябрь	40,5	103,4	106,7	75,5	106,9	105,0
ноябрь	40,8	105,6	100,1	74,6	107,6	98,5
декабрь	50,9	103,3	124,1	85,7	103,0	114,8
январь-декабрь	476,7	101,9	х	849,6	104,3	х
2018						
январь	39,4	108,2	76,4	66,6	103,8	77,5
февраль	37,4	99,0	94,4	61,8	102,6	92,8
март	41,9	100,1	111,3	68,9	97,4	111,4
I квартал	118,7	102,3	х	197,3	101,1	х
апрель	39,3	96,9	93,3	72,0	103,6	103,9

Прирост (снижение) оборота розничной торговли пищевыми продуктами, включая напитки, и табачными изделиями, непродовольственными товарами (нарастающим итогом, в % к соответствующему периоду предыдущего года)



Общественное питание

Оборот общественного питания в апреле 2018 года составил 6,3 млрд. рублей, или 99,0% к апрелю 2017 года (к марту 2018 года – 107,8%), в январе–апреле, соответственно, 23,2 млрд. рублей (на 1,2% больше).

Динамика оборота общественного питания

	2017		2018	
	<i>млн. рублей</i>	<i>в % к соответствующему периоду предыдущего года</i>	<i>млн. рублей</i>	<i>в % к соответствующему периоду предыдущего года</i>
январь	5180	101,6	5644	106,7
февраль	5336	102,9	5492	100,8
март	5757	102,2	5819	99,1
I квартал	16273	102,2	16955	102,1
апрель	6218	108,9	6278	99,0
май	6492	107,6		
июнь	6209	105,9		
I полугодие	35192	105,0		
июль	5935	104,6		
август	5839	103,0		
сентябрь	6493	104,7		
январь–сентябрь	53459	104,7		
октябрь	6461	104,3		
ноябрь	6035	105,2		
декабрь	6451	102,3		
январь–декабрь	72406	104,5		

САНКТ-ПЕТЕРБУРГ

Платные услуги населению

Объем платных услуг, оказанных населению, в Санкт-Петербурге в январе–апреле 2018 года составил 159,4 млрд. рублей и в сопоставимых ценах увеличился по сравнению с январем–апрелем 2017 года на 2,2%.

Динамика объема платных услуг населению

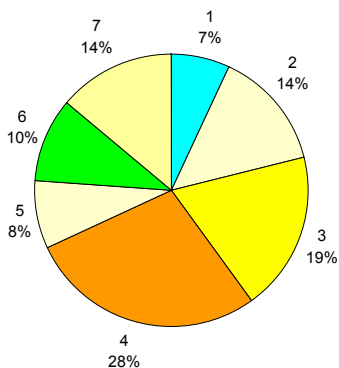
	2017		2018	
	млн. рублей	в % к соответствующему периоду предыдущего года	млн. рублей	в % к соответствующему периоду предыдущего года
январь	36358	103,6	39448	104,4
февраль	36622	99,9	37937	100,1
март	39186	105,1	41385	101,3
I квартал	112166	102,9	118770	101,9
апрель	37766	101,8	40672	103,2
май	39247	104,7		
июнь	39946	104,5		
I полугодие	229125	103,3		
июль	37127	102,5		
август	36501	102,0		
сентябрь	36577	101,9		
январь–сентябрь	339330	102,9		
октябрь	37358	101,4		
ноябрь	38515	98,7		
декабрь	43433	103,3		
январь–декабрь	458636	102,0		

Объем платных услуг населению по видам в январе–апреле 2018 года

	Млн. рублей	В % к итогу	январю–апрелю 2017
Всего	159442	100	102,2
из них:			
бытовые	10943	6,9	102,2
транспортные	22480	14,1	105,0
почтовой связи и курьерские	888	0,6	95,1
телекоммуникационные	30452	19,1	95,1
жилищные	12507	7,8	103,8
коммунальные	32650	20,5	105,6
учреждений культуры	5500	3,5	102,8
туристических агентств, туроператоров и прочие услуги по бронированию и сопутствующие им услуги	1302	0,8	100,1
услуги гостиниц и аналогичные услуги по предоставлению временного жилья	4811	3,0	96,4
физической культуры и спорта	2145	1,3	123,7
медицинские	16107	10,1	105,5
специализированных коллективных средств размещения	668	0,4	98,6
ветеринарные	185	0,1	102,0
юридические	2548	1,6	99,1
системы образования	12492	7,8	103,1

Из общего объема платных услуг 4,0% оказано физическими лицами.

Структура платных услуг населению в январе–апреле 2018 года



- | | |
|--------------------------|-------------------------|
| 1 – бытовые | 5 – системы образования |
| 2 – транспортные | 6 – медицинские |
| 3 – телекоммуникационные | 7 – другие |
| 4 – жилищно-коммунальные | |

Структура и объем бытовых услуг населению в январе–апреле 2018 года

	Млн. рублей	В % к	
		итогу	январю-апрелю 2017
Всего	10943	100	102,2
из них:			
ремонт, окраска и пошив обуви	314	2,9	100,0
ремонт и пошив швейных, меховых и кожаных изделий, головных уборов и изделий текстильной галантереи, ремонт, пошив и вязание трикотажных изделий	153	1,4	100,7
ремонт и техническое обслуживание бытовой радиоэлектронной аппаратуры, бытовых машин и приборов, ремонт и изготовление металлоизделий	238	2,2	91,7
техобслуживание и ремонт транспортных средств, машин и оборудования	5800	53,0	105,6
химическая чистка и крашение, услуги прачечных	119	1,1	107,4
ремонт и строительство жилья и других построек	651	5,9	100,8
услуги фотоателье	122	1,1	98,8
услуги бань и душевых	301	2,8	97,9
услуги парикмахерских	700	6,4	99,6
ритуальные услуги	1569	14,3	99,2

Из общего объема бытовых услуг 19,1% оказано физическими лицами.

ИНВЕСТИЦИИ

Финансовые вложения организаций

Общий объем финансовых вложений организаций (без субъектов малого предпринимательства) в январе–марте 2018 года составил 2320,4 млрд. рублей, в том числе на долгосрочные финансовые вложения приходилось 204,9 млрд. рублей или 8,8%.

Структура финансовых вложений, дохода в январе–марте 2018 года

	Поступило		Накоплено на конец марта 2018, млн. рублей	Доход, млн. рублей
	млн. рублей	в % к итогу		
Финансовые вложения предприятий	2320371	100	4926520	206500
в том числе:				
долгосрочные	204863	8,8	3938594	93730
в том числе:				
в паи и акции и другие формы участия в капитале	141062	6,1	3321449	76869
в долговые ценные бумаги и депозитные сертификаты	4202	0,2	17707	138
предоставленные займы	58404	2,5	558077	16534
банковские вклады	405	0,0	20706	56
прочие	790	0,0	20655	133
краткосрочные	2115509	91,2	987925	112770
в том числе:				
в паи и акции и другие формы участия в капитале	269209	11,6	24853	94646
в долговые ценные бумаги и депозитные сертификаты	246051	10,6	33794	6872
предоставленные займы	418999	18,1	708369	7944
банковские вклады	990316	42,7	177228	2311
прочие	190933	8,2	43682	998

Инвестиции в нефинансовые активы

Структура инвестиций в нефинансовые активы в январе–марте

	<i>В % к общему объему инвестиций</i>	
	<i>2018</i>	<i>2017</i>
Инвестиции	100	100
в том числе в:		
основной капитал	94,6	93,3
непроизведенные нефинансовые активы	5,4	6,7

Инвестиции в основной капитал организаций

Инвестиции в основной капитал

	<i>Всего, млрд. рублей</i>	<i>В % к соответствующему периоду предыдущего года</i>
2017	658,5	94,3
2018		
январь–март	88,4	115,2

*Видовая структура инвестиций
в основной капитал в январе–марте 2018 года*

	<i>Млрд. рублей</i>	<i>В % к итогу</i>
Инвестиции в основной капитал	88,4	100
в том числе в:		
жилые здания и помещения	11,0	12,5
здания (кроме жилых) и сооружения, расходы по улучшению земель	33,5	37,9
машины и оборудование, включая хозяйственный инвентарь, и другие объекты	40,8	46,2
объекты интеллектуальной собственности	1,7	1,9
прочие инвестиции	1,4	1,5

САНКТ-ПЕТЕРБУРГ

*Инвестиции в основной капитал организаций
(без субъектов малого предпринимательства)
по видам экономической деятельности в январе–марте 2018 года*

	<i>Испол-</i> <i>зовано,</i> <i>млн.</i> <i>руб.</i>	<i>В % к</i> <i>январю-</i> <i>марту</i> <i>2017</i>	<i>В % к итогу</i> <i>январь-</i> <i>март</i> <i>2018</i>	<i>справочно:</i> <i>январь-</i> <i>март</i> <i>2017</i>
Всего	70408	115,2	100	100
сельское, лесное хозяйство, охота, рыболовство и рыбоводство	12	1,8 р.	0,0	0,0
добыча полезных ископаемых	48	5,3	0,1	1,5
обрабатывающие производства	12705	94,6	18,0	22,6
из них производство:				
пищевых продуктов	394	85,4	0,6	0,8
напитков	878	80,6	1,2	1,8
табачных изделий	... ¹⁾	69,9	... ¹⁾	... ¹⁾
текстильных изделий	29	4,2 р.	0,0	0,0
одежды	—	х	—	0,0
кожи и изделий из кожи	... ¹⁾	4,2	... ¹⁾	... ¹⁾
обработка древесины и производство изделий из дерева и пробки, кроме мебели, производство изделий из соломки и материалов для плетения	137	5,7 р.	0,2	0,0
бумаги и бумажных изделий	200	2,6 р.	0,3	0,1
деятельность полиграфическая и копирование носителей информации	29	20,6	0,0	0,2
химических веществ и химических продуктов	451	4,1 р.	0,6	0,2
лекарственных средств и материалов, применяемых в медицинских целях	602	52,3	0,9	2,0
резиновых и пластмассовых изделий	235	1,7 р.	0,3	0,2
прочей неметаллической минеральной продукции	32	120,4	0,0	0,0
металлургическое	38	55,5	0,1	0,1
готовых металлических изделий, кроме машин и оборудования	234	119,5	0,3	0,3
компьютеров, электронных и оптических изделий	602	111,9	0,9	0,9
электрического оборудования	329	146,8	0,5	0,4
машин и оборудования, не включенных в другие группировки	960	76,0	1,4	2,1
автотранспортных средств, прицепов и полуприцепов	4764	89,1	6,8	9,0
прочих транспортных средств и оборудования	1821	1,5 р.	2,6	2,0
мебели	... ¹⁾	3,6 р.	... ¹⁾	... ¹⁾
прочих готовых изделий	12	5,3	0,0	0,4
ремонт и монтаж машин и оборудования	174	3,2 р.	0,2	0,1
обеспечение электрической энергией, газом и паром; кондиционирование воздуха	4302	118,4	6,1	5,7

¹⁾ Данные не публикуются в целях обеспечения конфиденциальности первичных статистических данных, полученных от организаций, в соответствии с Федеральным Законом от 29.11.2007 №282-ФЗ.

	<i>Испол- зовано, млн. руб.</i>	<i>В % к январю- марту 2017</i>	<i>В % к итогу</i>	
			<i>январь- март 2018</i>	<i>справочно: январь- март 2017</i>
водоснабжение; водоотведение, организация сбора и утилизации отходов, деятельность по ликвидации загрязнений	1671	115,0	2,4	2,3
строительство	1980	33,1	2,8	10,2
торговля оптовая и розничная; ремонт автотранспортных средств и мотоциклов	3293	83,0	4,7	6,5
транспортировка и хранение	8127	77,3	11,5	17,7
деятельность гостиниц и предприятий общественного питания	454	101,7	0,6	0,7
деятельность в области информации и связи	3433	112,4	4,9	4,7
деятельность финансовая страховая	4617	109,9	6,6	7,1
деятельность по операциям с недвижимым имуществом	20425	2,5 р.	29,0	13,2
деятельность профессиональная, научная и техническая	2476	107,6	3,5	3,7
деятельность административная и сопутствующие дополнительные услуги	766	2,4 р.	1,1	0,6
государственное управление и обеспечение военной безопасности; социальное обеспечение	1694	109,8 р.	2,4	0,9
образование	997	1,7 р.	1,4	1,0
деятельность в области здравоохранения и социальных услуг	872	3,2 р.	1,2	0,5
деятельность в области культуры, спорта, организации досуга и развлечений	2488	3,8 р.	3,5	1,1
предоставление прочих видов услуг	50	1,7 р.	0,1	0,0

САНКТ-ПЕТЕРБУРГ

Структура инвестиций в основной капитал и произведенные нефинансовые активы (без субъектов малого предпринимательства) по источникам финансирования в январе–марте 2018 года

млн. рублей

	<i>Инвестиции в основной капитал</i>	<i>В % к итогу</i>	<i>Справочно: январь-март 2017 в % к итогу</i>	<i>Инвестиции в произведенные нефинансовые активы</i>
Всего	70408	100	100	3988
в том числе по источникам финансирования:				
собственные средства	45062	64,0	59,7	1058
привлеченные средства	25346	36,0	40,3	2930
в том числе:				
кредиты банков	3178	4,5	6,6	... ¹⁾
заемные средства других организаций	398	0,6	1,5	... ¹⁾
инвестиции из-за рубежа	74	0,1	0,1	—
бюджетные средства	10082	14,3	21,8	... ¹⁾
в том числе из:				
федерального бюджета	2959	4,2	3,4	... ¹⁾
бюджетов субъектов федерации	7122	10,1	18,0	... ¹⁾
местных бюджетов	1	0,0	0,4	—
средства внебюджетных фондов	14	0,0	0,1	—
средства организаций и населения, привлеченные для долевого строительства	6426	9,1	5,4	x
из них средства населения	5948	8,4	4,4	x
прочие	5173	7,3	4,8	... ¹⁾

¹⁾ Данные не публикуются в целях обеспечения конфиденциальности первичных статистических данных, полученных от организаций, в соответствии с Федеральным Законом от 29.11.2007 №282-ФЗ.

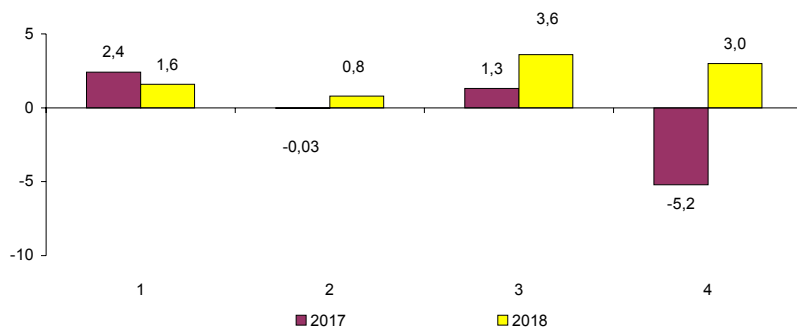
ЦЕНЫ

Индексы цен и тарифов в 2018 году

в % к предыдущему месяцу

	Индекс потребительских цен	Индекс цен производителей промышленных товаров	Сводный индекс цен на продукцию (затраты, услуги) инвестиционного назначения	Индекс тарифов на грузовые перевозки
Январь	100,5	100,1	99,8	90,8
Февраль	100,2	100,3	101,3	103,5
Март	100,4	100,9	100,4	100,1
Апрель	100,5	99,5	102,0	109,5
Апрель 2018 в % к декабрю 2017	101,6	100,8	103,6	103,0
Справочно: апрель 2017 в % к декабрю 2016	102,4	99,97	101,3	94,8

Темпы прироста (снижения) цен и тарифов в апреле (в % к декабрю предыдущего года)



- 1 – индекс потребительских цен
- 2 – индекс цен производителей промышленных товаров
- 3 – сводный индекс цен на продукцию (затраты, услуги) инвестиционного назначения
- 4 – индекс тарифов на грузовые перевозки

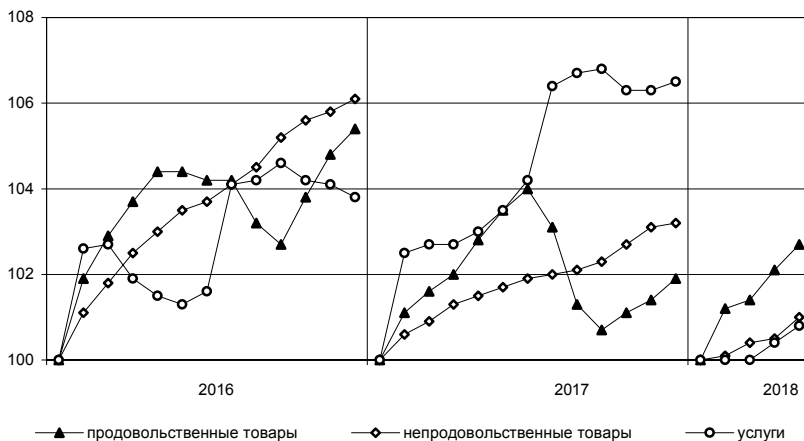
Потребительские цены

Динамика цен в потребительском секторе в 2018 году

в % к предыдущему месяцу

	Индекс потребительских цен	В том числе:		
		продовольственные товары	непродовольственные товары	платные услуги населению
Январь	100,5	101,2	100,2	100,02
Февраль	100,2	100,3	100,2	100,02
Март	100,4	100,7	100,1	100,4
Апрель	100,5	100,6	100,5	100,4
Апрель 2018 в % к декабрю 2017	101,6	102,7	101,0	100,8
Справочно: апрель 2017 в % к декабрю 2016	102,4	102,8	101,5	103,0

Темпы роста цен (в % к декабрю предыдущего года)



*Максимальное и минимальное изменение цен
на отдельные продовольственные товары в апреле 2018 года*

в % к предыдущему месяцу

Наименование группы	Индекс цен в среднем по группе	Максимальное и минимальное изменение цен внутри группы	
		товары	индекс цен
Мясо и птица	100,1	Свинина (кроме бескостного мяса)	101,0
		Куры	99,1
Колбасные изделия и продукты из мяса и птицы	100,1	Мясокопчености	100,3
		Купинарные изделия из мяса птицы	99,7
Рыба	100,3	Кальмары мороженые	102,1
		Рыба мороженая неразделанная	99,1
Масло и жиры	100,04	Маргарин	101,1
		Масло сливочное	99,8
Молоко и молочная продукция	101,1	Сметана	102,0
		Творог жирный	99,8
Сыры	99,8	Национальные сыры и брынза	100,6
		Сыры твердые	99,8
Кондитерские изделия	100,5	Конфеты мягкие, глазированные шоколадом	101,4
		Шоколад	99,6
Хлеб и хлебобулочные изделия	100,1	Хлопья из злаков (сухие завтраки)	101,0
		Булочные изделия из муки высшего сорта	99,4
Крупы и бобовые	99,7	Пшено	100,8
		Крупа гречневая	98,5
Флодоовощная продукция, включая картофель	102,7	Морковь	117,0
		Огурцы свежие	90,3
Алкогольные напитки	99,8	Вино виноградное столовое	100,7
		Пиво отечественное	99,1

В апреле 2018 года из плодoвoщнoй пpoдукции свекла подорожала на 15,8%, помидоры – на 11,8, капуста – на 8,8, яблоки – на 6,6, при этом снизились цены на чеснок – 4,2, апельсины – 2,8, лук репчатый – 1,6%. Прирост цен отмечался на яйца – 3,1%, сахарный песок – 2,5, соки – 1,9, молоко стерилизованное – 1,8, чай черный – 1,7, кисломолочные продукты – 1,4, рыбу лососевых пород, молоко пастеризованное – 1,2%. Снизились цены на макаронные изделия – 0,9%, булочные изделия из муки I сорта – 0,3%.

*Максимальное и минимальное изменение цен
на отдельные непродовольственные товары в апреле 2018 года*

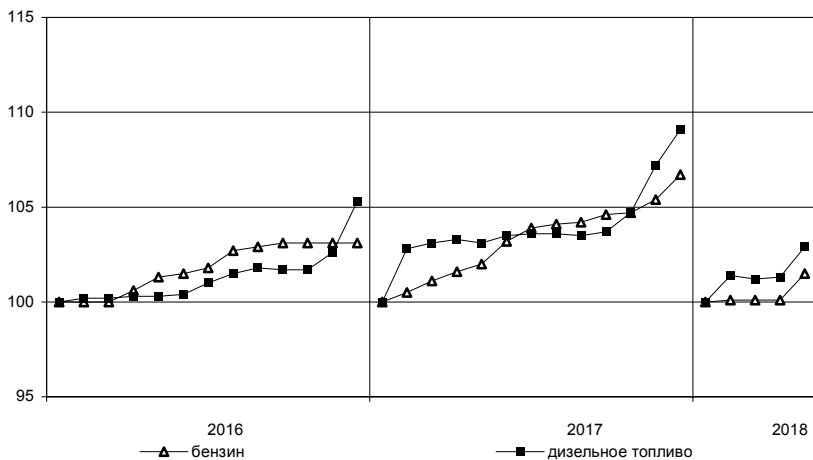
в % к предыдущему месяцу

Наименование группы	Индекс цен в среднем по группе	Максимальное и минимальное изменение цен внутри группы	
		товары	индекс цен
Одежда	100,2	Брюки женские	101,0
		Куртка мужская из натуральной кожи	99,0
Трикотажные изделия	100,3	Трусы женские	103,4
		Костюм спортивный для детей школьного возраста	98,4
Чулочно-носочные изделия	100,2	Носки детские	100,4
		Колготки детские	100,0
Обувь	100,3	Полуботинки мужские из искусственной кожи	101,7
		Сапоги женские осенние	99,9
Моющие и чистящие средства	100,7	Жидкие чистящие и моющие средства	101,0
		Мыло туалетное	100,1
Парфюмерно-косметические товары	99,8	Краска для волос	101,6
		Шампунь	97,3
Галантерея	99,2	Бюстгальтер	101,5
		Ранец, рюкзак для школьников	96,4
Табачные изделия	101,0	Сигареты с фильтром зарубежных марок	101,3
		Сигареты с фильтром отечественные	100,5
Мебель	100,5	Шкаф навесной кухонный	101,1
		Шкаф для платья и белья	99,7
Посуда	100,5	Рюмка, фужер	101,0
		Чайник стальной	100,2
Электротовары	100,7	Печь микроволновая	106,6
		Плита бытовая	98,6
Бумажно-беловые и канцелярские товары	100,7	Прокладки женские гигиенические	101,5
		Бумага туалетная	99,9
Телерадиотовары	101,8	Флеш-накопитель USB	102,8
		Телевизоры	101,8
Персональные компьютеры и средства связи	99,97	Ноутбук	100,8
		Компьютер планшетный	98,3
Строительные материалы	100,6	Еврошифер	103,7
		Цемент	99,7
Медикаменты	100,3	Анальгин отечественный	105,5
		Троксерутин, гель	96,9

Изменение цен на рынке автомобильного топлива в апреле 2018 года

	Средние цены, в рублях за 1 литр	В % к	
		марту 2018	декабрю 2017
Бензин	41,49	101,4	101,5
марки АИ-92	38,84	101,5	101,7
марки АИ-95	41,99	101,4	101,4
марки АИ-98	48,36	100,4	101,0
Дизельное топливо	41,88	101,6	102,9

Изменение цен на автомобильное топливо (в % к декабрю предыдущего года)



САНКТ-ПЕТЕРБУРГ

Максимальное и минимальное изменение цен и тарифов
на отдельные виды платных услуг в апреле 2018 года

в % к предыдущему месяцу

Наименование группы	Индекс цен и тарифов в среднем по группе	Максимальное и минимальное изменение цен внутри группы	
		товары	индекс цен
Бытовые услуги	100,2	Помывка в бане	102,1
		Ремонт холодильников	100,0
Медицинские услуги	100,2	Изготовление съемного протеза	101,6
		Лечебный массаж	100,0

В апреле 2018 года возросли цены на услуги зарубежного туризма – 4,7%, гостиниц – 2,8, санаторно-оздоровительные услуги – 1,8%.

Цены и тарифы на жилищно-коммунальные услуги в апреле 2018 года

	В рублях	В % к	
		марту 2018	декабрю 2017
Содержание и ремонт жилья в государственном и муниципальном жилищных фондах ¹⁾ , м ²	26,63	100,0	100,0
Наем жилых помещений в государственном и муниципальном жилищных фондах ²⁾ , м ²	2,37	100,0	100,0
Оплата эксплуатационных расходов в приватизированных квартирах, м ²	26,63	100,0	100,0
Оплата эксплуатационных расходов в домах ЖСК, м ²	26,63	100,0	100,0
Взносы на капитальный ремонт ³⁾ , м ²	3,74	100,0	100,0
Водоснабжение холодное по счетчикам, м ³	27,99	100,0	100,0
Водоотведение по счетчикам, м ³	27,99	100,0	100,0
Отопление, Гкал	1678,72	100,0	100,0
Водоснабжение горячее по счетчикам, м ³	100,72	100,0	100,0
Электричество (в квартирах без электроплит), 100 кВт-ч	432,00	100,0	100,0
Газ сетевой, м ³	5,97	100,0	100,0

¹⁾ Без учета платы за содержание и ремонт автоматически запирающихся устройств дверей подъездов многоквартирного дома, за содержание и ремонт систем автоматизированной противопожарной защиты, за содержание и текущий ремонт внутридомовых инженерных систем газоснабжения, за эксплуатацию коллективных (общедомовых) приборов учета используемых энергетических ресурсов, за содержание и текущий ремонт систем экстренного оповещения населения об угрозе возникновения или о возникновении чрезвычайных ситуаций.

²⁾ Для жилых помещений государственного жилищного фонда Санкт-Петербурга в панельных домах.

³⁾ Для типов многоквартирных домов «панельные «новое строительство», постройки после 1980 г.» или «дома, построенные после 1999 года, категории «новое строительство панельные».

Цены производителей

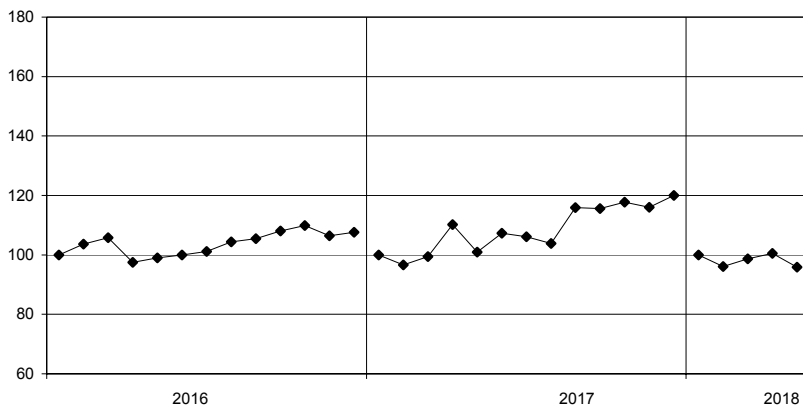
Индексы цен производителей промышленных товаров

Индекс цен производителей промышленных товаров в апреле 2018 года по сравнению с мартом 2018 года составил 99,5%, с декабрем 2017 года – 100,8%.

Индексы цен производителей промышленных товаров по отдельным видам экономической деятельности

	Апрель 2018 в % к		Справочно: апрель 2017 в % к декабрю 2016
	марту 2018	декабрю 2017	
Обрабатывающие производства	99,9	101,5	99,9
из них производство:			
пищевых продуктов	100,3	99,9	96,7
напитков	99,9	101,4	86,4
табачных изделий	96,0	109,8	103,1
текстильных изделий	100,0	102,2	107,3
одежды	99,9	99,4	107,8
бумаги и бумажных изделий	97,0	99,7	97,8
химических веществ и химических продуктов	99,0	100,02	100,3
лекарственных средств и материалов, применяемых в медицинских целях	102,5	103,7	100,5
резиновых и пластмассовых изделий	102,3	102,8	100,1
прочей неметаллической минеральной продукции	99,8	101,9	111,2
металлургическое производство	99,6	98,9	112,2
готовых металлических изделий, кроме машин и оборудования	98,2	106,4	98,8
компьютеров, электронных и оптических изделий	100,7	98,3	96,4
электрического оборудования	97,3	94,1	94,4
машин и оборудования, не включенных в другие группировки	97,0	99,6	104,7
автотранспортных средств, прицепов и полуприцепов	102,9	104,8	105,4
Обеспечение электрической энергией, газом и паром; кондиционирование воздуха	97,2	97,4	100,6
в том числе:			
производство, передача и распределение электроэнергии	95,4	95,7	100,8
производство, передача и распределение пара и горячей воды; кондиционирование воздуха	99,95	99,8	99,9
Деятельность в области информации и связи	96,8	97,7	100,2
в том числе деятельность издательская	96,8	97,7	100,2

**Изменение средних цен производителей на электроэнергию
(в % к декабрю предыдущего года)**



Средние цены производителей на электроэнергию в 2018 году

	<i>В рублях за тыс. кВт-ч</i>
январь	4106,82
февраль	4265,03
март	4358,80
апрель	4166,26

Индексы цен на продукцию инвестиционного назначения

Сводный индекс цен строительной продукции в апреле 2018 года по сравнению с апрелем 2017 года составил 108,2%.

Индексы цен строительной продукции

в % к предыдущему месяцу

	Сводный индекс цен на продукцию (затраты, услуги) инвестиционного назначения	В том числе индексы цен:		
		на строительномонтажные работы	на приобретение машин и оборудования инвестиционного назначения	на прочую продукцию (затраты, услуги) инвестиционного назначения
Январь	99,8	100,4	98,9	100,1
Февраль	101,3	101,9	100,4	100,2
Март	100,4	100,7	100,2	100,1
Апрель	102,0	101,7	102,8	100,2
Апрель 2018 в % к декабрю 2017	103,6	104,8	102,3	100,6
Справочно: апрель 2017 в % к декабрю 2016	101,3	101,0	99,6	116,1

Индексы цен приобретения

по отдельным группам строительных материалов

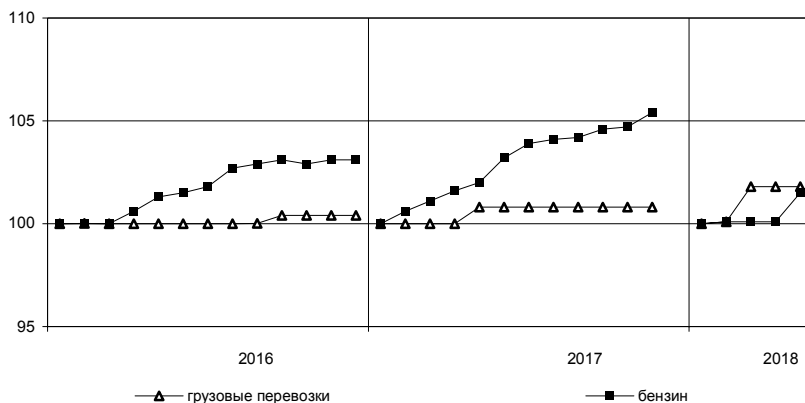
	Апрель 2018 в % к		Справочно: апрель 2017 в % к декабрю 2016
	апрелю 2017	декабрю 2017	
Цементы общестроительные	104,4	95,8	96,9
Сталь арматурная	115,7	110,0	102,5
Кабели и арматура кабельная	–	145,7	–
Бетон товарный	130,6	107,4	91,2
Растворы строительные	99,4	112,3	117,9
Щебень	106,3	103,6	108,6
Пески природные прочие	89,8	92,2	89,9

Индексы тарифов на грузовые перевозки

в % к предыдущему месяцу

	Индекс тарифов на грузовые перевозки	В том числе по видам транспорта:					
		железнодорожный	автомобильный	внутренний водный	воздушный	трубопроводный	морской
Январь	90,8	101,3	100,1	113,6	100,0	72,4	72,4
Февраль	103,5	103,5	101,7	128,7	100,0	100,0	144,1
Март	100,1	100,0	100,0	101,3	100,0	100,0	101,5
Апрель	109,5	100,0	100,0	71,1	106,7	137,5	106,7
Апрель 2018 в % к декабрю 2017	103,0	104,8	101,8	105,4	106,7	99,6	112,8
Справочно: апрель 2017 в % к декабрю 2016	94,8	102,1	100,8	103,1	100,0	73,2	114,2

Изменение тарифов на грузовые перевозки автомобильным транспортом и цен на бензин (в % к декабрю предыдущего года)



РЫНОК ТРУДА

Занятость и безработица

Численность работников организаций

В марте 2018 года в организациях (без субъектов малого предпринимательства) работало 1497 тыс. человек, в том числе штатных работников – 95,0%, на условиях совместительства – 2,4% и по договорам гражданско-правового характера – 2,6% от общего числа работающих.

*Динамика численности работников организаций
(без субъектов малого предпринимательства)*

	Март 2018, тысяч	В % к		Январь- март 2018 в % к январю- марту 2017	Справочно:		
		марту 2017	февралю 2018		март 2017 в % к	январь- март 2017 в % к январю- марту 2016	
Средняя численность работников организаций	1496,8	104,8	100,4	104,8	103,0	100,8	102,9
в том числе:							
работников списочного состава (без внешних совместителей)	1422,1	104,5	100,2	104,5	102,9	100,6	102,9
внешних совместителей ¹⁾	35,8	99,4	101,4	99,4	99,6	102,0	99,6
работников, выполнявших работы по договорам гражданско-правового характера ¹⁾	38,9	124,4	106,6	124,0	109,8	108,0	108,0

¹⁾ В эквиваленте полной занятости.

*Средняя численность работников организаций
(без субъектов малого предпринимательства)
по видам экономической деятельности¹⁾ в марте 2018 года*

	Всего работников			В том числе:		
	тыс. чело- век	в % к		работников списочного состава (без внешних сов- местителей)	внешних совмес- тителей	работников, выполнявших ра- боты по договорам гражданско-право- вого характера
		марту 2017	итогу			
Всего	1496,8	104,8	100	1422,1	35,8	38,9
в том числе по видам экономиче- ской деятельности:						
сельское, лесное хозяйство, охота, рыболовство и рыболовство	3,1	98,9	0,2	3,0	0,1	0,0
добыча полезных ископаемых	1,9	119,8	0,1	1,9	0,0	0,1
обрабатывающие производства	219,9	106,8	14,7	215,6	2,6	1,7
обеспечение элек- трической энергией, газом и паром; кон- диционирование воздуха	30,0	97,4	2,0	29,8	0,1	0,1
водоснабжение; водоотведение, организация сбора и утилизации отходов, деятель- ность по ликвидации загрязнений	14,1	100,6	0,9	14,0	0,1	0,1
строительство	58,7	106,9	3,9	56,5	1,2	1,0
торговля оптовая и розничная; ремонт автотранс- портных средств и мотоциклов	158,5	104,8	10,6	155,3	1,5	1,6
транспортировка и хранение	144,6	109,9	9,7	141,3	0,9	2,4
деятельность гостиниц и предприятий обще- ственного питания	27,8	97,4	1,9	26,6	0,5	0,7
деятельность в области информации и связи	58,8	115,0	3,9	54,5	0,7	3,6
деятельность финансовая и страховая	58,4	113,1	3,9	50,4	0,5	7,5

¹⁾ По «чистым» видам экономической деятельности.

САНКТ-ПЕТЕРБУРГ

Средняя численность работников организаций
(без субъектов малого предпринимательства)
по видам экономической деятельности¹⁾ в марте 2018 года (окончание)

	Всего работников			В том числе:		
	тыс. чело- век	в % к		работников списочного состава (без внешних сов- местителей)	внешних совмес- тителей	работников, выполнявших ра- боты по договорам гражданско-право- вого характера
		марту 2017	итогу			
деятельность по операциям с недвижимым имуществом	33,7	105,1	2,2	31,7	0,8	1,1
деятельность профессиональная, научная и техническая	118,4	104,8	7,9	112,3	3,9	2,2
деятельность административная и сопутствующие дополнительные услуги	36,9	112,0	2,5	34,7	0,6	1,7
государственное управление и обеспечение военной безопасности; социальное обеспечение	91,6	101,6	6,1	89,1	0,3	2,1
образование	217,1	99,7	14,5	198,5	13,6	5,0
деятельность в области здравоохранения и социальных услуг	164,4	101,2	11,0	157,5	5,9	1,0
деятельность в области культуры, спорта, организации досуга и развлечений	50,3	107,0	3,4	42,9	2,0	5,4
предоставление прочих видов услуг	8,4	106,5	0,6	6,2	0,5	1,6

¹⁾ По «чистым» видам экономической деятельности.

**Использование рабочего времени
и движение работников в организациях**

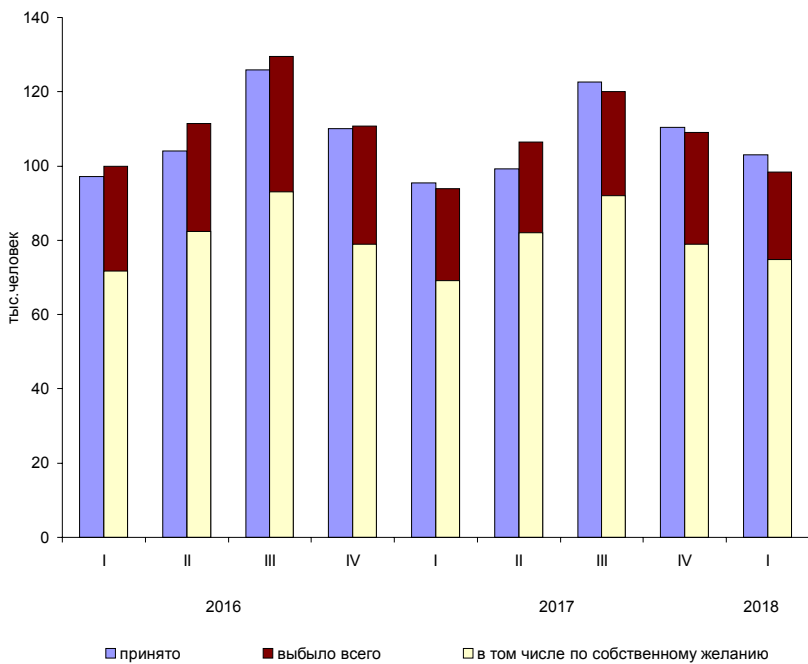
*Неполная занятость и движение работников в организациях
(без субъектов малого предпринимательства) в I квартале 2018 года*

	Тыс. человек	В % к		
		I кварталу 2017 года	списочной численности на конец I квартала	
			2018	справочно: 2017
Численность работников списочного состава, работавших неполное рабочее время по инициативе работодателя	1,2	51,1	0,1	0,2
Численность работников списочного состава, работавших неполное рабочее время по соглашению между работником и работодателем ¹⁾	62,3	114,8	4,1	3,8
Численность работников списочного состава, находившихся в простое по вине работодателя и по причинам, не зависящим от работодателя и работника	3,6	94,7	0,2	0,3
Численность работников списочного состава, которым были предоставлены отпуска без сохранения заработной платы по письменному заявлению работника ²⁾	109,4	113,5	7,2	6,7
Принято работников	103,0	112,9	6,8	6,4
из них на дополнительно введенные (созданные) рабочие места	9,5	1,7 п.	0,6	0,4
Выбыло работников	98,3	111,6	6,5	6,3
из них:				
по соглашению сторон	8,5	107,9	0,6	0,6
в связи с сокращением численности	2,0	110,2	0,1	0,1
по собственному желанию	74,8	114,3	4,9	4,7
Численность требуемых работников списочного состава на вакантные рабочие места на конец квартала	56,7	117,4	3,7	3,3
Численность работников списочного состава, намеченных к высвобождению в следующем квартале	1,4	58,9	0,1	0,2

¹⁾ Учтены работники, заключившие с организацией трудовые договоры о работе неполное рабочее время; переведенные с согласия работника (имеется заявление или подпись работника на соответствующем документе) на работу на неполное рабочее время по причинам производственно-экономического характера.

²⁾ Численность работников списочного состава, которым были предоставлены отпуска без сохранения заработной платы по письменному заявлению работника в соответствии со статьей 128 Трудового кодекса Российской Федерации, иными федеральными законами либо коллективным договором, а также неоплаченные отпуска по инициативе работодателя.

Динамика приема и выбытия работников в организациях



Безработица

В январе–апреле 2018 года по итогам обследования рабочей силы 46,1 тыс. человек в возрасте 15 лет и старше или 1,5% численности рабочей силы, классифицировались как безработные (в соответствии с методологией Международной Организации Труда).

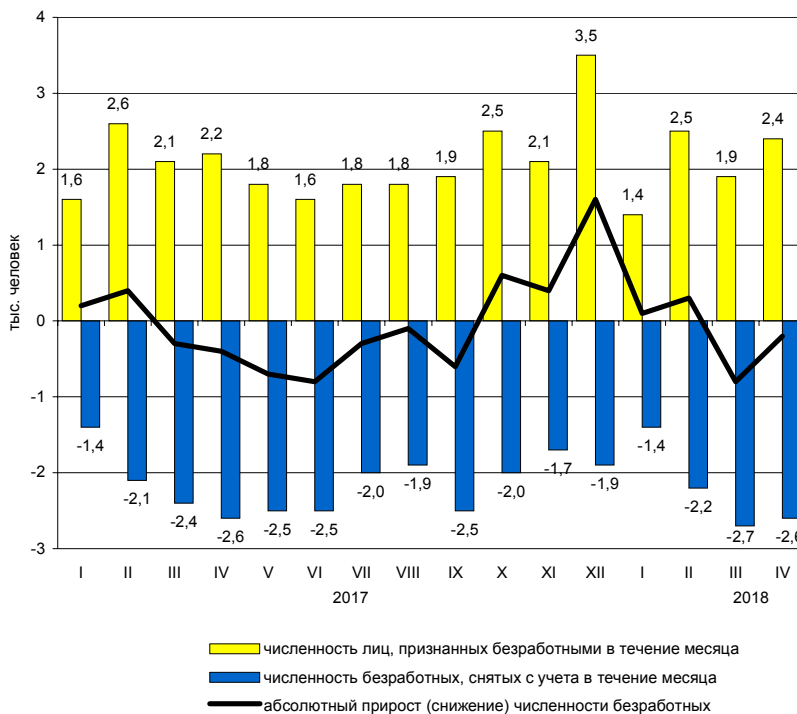
К концу апреля 2018 года в государственных учреждениях службы занятости населения состояло на учете 24,8 тыс. не занятых трудовой деятельностью граждан, из них 11,2 тыс. человек имели статус безработного.

Динамика числа незанятых граждан, состоящих на учете в государственных учреждениях службы занятости населения

	Число незанятых граждан, тыс. человек	на конец месяца		
		из них имеют статус безработного		
		тыс. человек	в % к предыдущему месяцу	соответствующему месяцу предыдущего года
2017				
январь	25,8	11,9	101,3	87,6
февраль	27,9	12,4	103,8	84,7
март	28,5	12,1	97,6	83,2
апрель	27,1	11,7	96,6	80,7
май	24,4	11,0	94,1	78,1
июнь	22,4	10,1	92,4	78,8
июль	22,0	9,9	97,4	80,9
август	21,7	9,8	98,9	82,9
сентябрь	21,9	9,2	94,3	83,1
октябрь	23,2	9,8	106,2	90,1
ноябрь	24,0	10,2	104,3	92,3
декабрь	23,6	11,8	116,1	100,7
2018				
январь	24,8	11,9	100,7	100,0
февраль	25,8	12,2	102,6	98,8
март	25,0	11,4	93,5	94,7
апрель	24,8	11,2	98,0	96,1

В апреле 2018 года статус безработного получили 2,4 тыс. человек (на 0,2 тыс. человек или на 8,9% больше, чем в апреле 2017 года). Размеры трудоустройства безработных в апреле 2018 года были на 86 человек или на 8,8% меньше, чем в аналогичном периоде 2017 года, и составили 0,9 тыс. человек.

**Движение численности безработных, зарегистрированных
в государственных учреждениях службы занятости населения**



На конец апреля 2018 года, как и на конец апреля 2017 года, уровень зарегистрированной безработицы составил 0,4% к численности рабочей силы.

Потребность организаций в работниках

К концу апреля 2018 года нагрузка незанятого населения, состоящего на учете в государственных учреждениях службы занятости населения, на одну заявленную вакансию составила 0,6 человека против 0,7 в конце апреля 2017 года.

Динамика потребности организаций в работниках

	<i>Потребность организаций в работниках, заявленная в государственные учреждения службы занятости населения, тыс. человек</i>	<i>Нагрузка незанятого населения на одну заявленную вакансию</i>		
		<i>человек</i>	<i>в % к</i>	
			<i>предыдущему месяцу</i>	<i>соответствующему месяцу предыдущего года</i>
на конец месяца				
2017				
январь	41,5	0,6	100,0	100,0
февраль	40,9	0,7	116,7	116,7
март	39,4	0,7	100,0	100,0
апрель	41,0	0,7	100,0	87,5
май	45,1	0,5	71,4	83,3
июнь	45,2	0,5	100,0	100,0
июль	45,1	0,5	100,0	100,0
август	45,2	0,5	100,0	100,0
сентябрь	44,8	0,5	100,0	100,0
октябрь	43,8	0,5	100,0	100,0
ноябрь	41,4	0,6	120,0	120,0
декабрь	37,9	0,6	100,0	100,0
2018				
январь	35,9	0,7	116,7	116,7
февраль	37,4	0,7	100,0	100,0
март	37,5	0,7	100,0	100,0
апрель	38,3	0,6	85,7	85,7

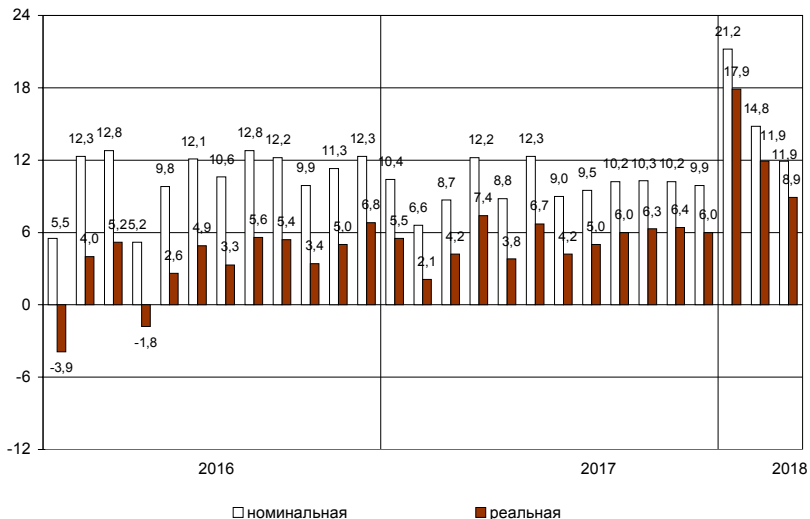
Заработная плата

Средняя номинальная заработная плата, начисленная за март 2018 года, составила 60343 рубля. Реальная начисленная заработная плата, рассчитанная с учетом индекса потребительских цен, в марте 2018 года составила 104,7% к уровню февраля 2018 года и 108,9% – к уровню марта 2017 года.

Динамика номинальной и реальной средней заработной платы

	<i>Номинальная начисленная заработная плата в % к</i>		<i>Реальная начисленная заработная плата в % к</i>	
	<i>предыду- щему месяцу</i>	<i>соответст- вующему месяцу предыдущего года</i>	<i>предыду- щему месяцу</i>	<i>соответст- вующему месяцу предыдущего года</i>
2017				
январь	72,4	110,4	71,5	105,5
февраль	104,5	106,6	104,1	102,1
март	107,0	108,7	106,7	104,2
апрель	100,0	112,2	99,6	107,4
май	98,1	108,8	97,6	103,8
июнь	109,9	112,3	109,4	106,7
июль	93,2	109,0	92,9	104,2
август	96,2	109,5	96,7	105,0
сентябрь	102,1	110,2	102,2	106,0
октябрь	102,4	110,3	102,2	106,3
ноябрь	100,9	110,2	100,7	106,4
декабрь	133,1	109,9	132,8	106,0
2018				
январь	80,9	121,2	80,5	117,9
февраль	99,7	114,8	99,5	111,9
март	105,1	111,9	104,7	108,9

**Прирост (снижение) средней номинальной
и реальной начисленной заработной платы
(в % к соответствующему месяцу предыдущего года)**



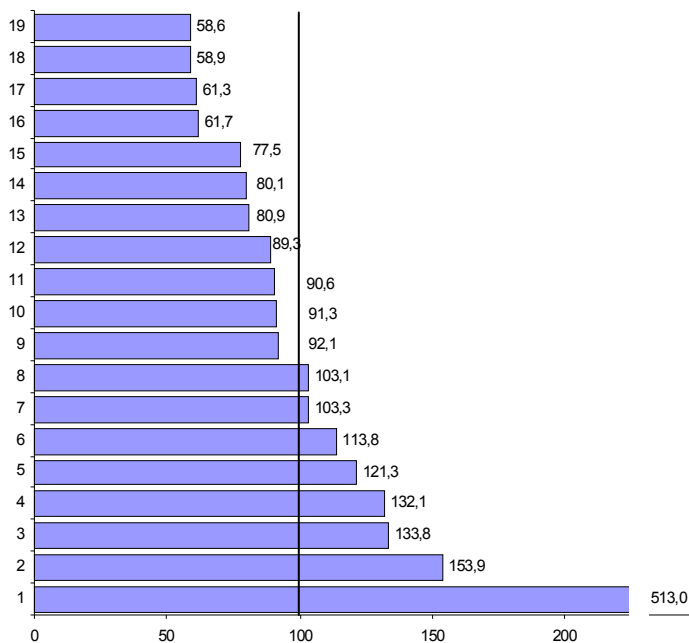
**Средняя начисленная заработная плата
по видам экономической деятельности¹⁾**

в расчете на одного работника

	Март 2018, рублей	В % к		
		февралю 2018	марту 2017	среднему уровню
Всего	60343	105,1	111,9	100
в том числе				
по видам экономической деятельности:				
сельское, лесное хозяйство, охота, рыболовство и рыбоводство	35518	97,2	94,5	58,9
добыча полезных ископаемых	309537	143,2	115,5	5,1 р.
обрабатывающие производства	68659	120,9	100,9	113,8
обеспечение электрической энергией, газом и паром; кондиционирование воздуха	62237	111,3	110,1	103,1
водоснабжение; водоотведение, организация сбора и утилизации отходов, деятельность по ликвидации загрязнений	48806	99,8	112,6	80,9
строительство	55064	120,0	129,1	91,3
торговля оптовая и розничная; ремонт автотранспортных средств и мотоциклов	46779	91,0	105,2	77,5
транспортировка и хранение	55606	106,3	111,7	92,1
из них:				
деятельность сухопутного и трубопроводного транспорта	48287	100,7	105,5	80,0
деятельность водного транспорта	95174	103,6	118,1	1,6 р.
деятельность воздушного и космического транспорта	111646	110,2	101,7	1,9 р.
складское хозяйство и вспомогательная транспортная деятельность	59773	112,0	115,7	99,1
деятельность почтовой связи и курьерская деятельность	32396	110,8	110,2	53,7
деятельность гостиниц и предприятий общественного питания	37250	101,6	112,7	61,7
деятельность в области информации и связи	92894	107,6	117,0	1,5 р.
деятельность финансовая и страховая	80729	88,0	102,1	133,8
деятельность по операциям с недвижимым имуществом	48329	112,8	115,1	80,1
деятельность профессиональная, научная и техническая	79705	101,8	113,7	132,1
деятельность административная и сопутствующие дополнительные услуги	36988	97,8	122,4	61,3
государственное управление и обеспечение военной безопасности; социальное обеспечение	53896	106,9	113,3	89,3
образование	54681	102,3	119,3	90,6
деятельность в области здравоохранения и социальных услуг	62354	101,8	122,9	103,3
деятельность в области культуры, спорта, организации досуга и развлечений	73182	113,7	114,6	121,3
предоставление прочих видов услуг	35348	102,6	105,9	58,6

¹⁾ По «чистым» видам экономической деятельности.

Отношение средней начисленной заработной платы по отдельным видам экономической деятельности¹⁾ к среднему уровню по Санкт-Петербургу в марте 2018 года (в %)



- | | |
|--|---|
| 1 – добыча полезных ископаемых | 12 – государственное управление и обеспечение военной безопасности; социальное обеспечение |
| 2 – деятельность в области информации и связи | 13 – водоснабжение; водоотведение, организация сбора и утилизации отходов, деятельность по ликвидации загрязнений |
| 3 – деятельность финансовая и страховая | 14 – деятельность по операциям с недвижимым имуществом |
| 4 – деятельность профессиональная, научная и техническая | 15 – торговля оптовая и розничная; ремонт автотранспортных средств и мотоциклов |
| 5 – деятельность в области культуры, спорта, организации досуга и развлечений | 16 – деятельность гостиниц и предприятий общественного питания |
| 6 – обрабатывающие производства | 17 – деятельность административная и сопутствующие дополнительные услуги |
| 7 – деятельность в области здравоохранения и социальных услуг | 18 – сельское, лесное хозяйство, охота, рыболовство и рыбоводство |
| 8 – обеспечение электрической энергией, газом и паром; кондиционирование воздуха | 19 – предоставление прочих видов услуг |
| 9 – транспортировка и хранение | |
| 10 – строительство | |
| 11 – образование | |

¹⁾ По «чистым» видам экономической деятельности.

Задолженность организаций по заработной плате

По данным организаций наблюдаемых видов экономической деятельности¹⁾ (без субъектов малого предпринимательства), сообщивших сведения о просроченной задолженности по заработной плате по состоянию на 1 мая 2018 года, суммарная задолженность составила 240,6 млн. рублей. Объем задолженности увеличился по сравнению с 1 апреля 2018 года на 24,7%, по сравнению с 1 мая 2017 года – в 2,5 раза.

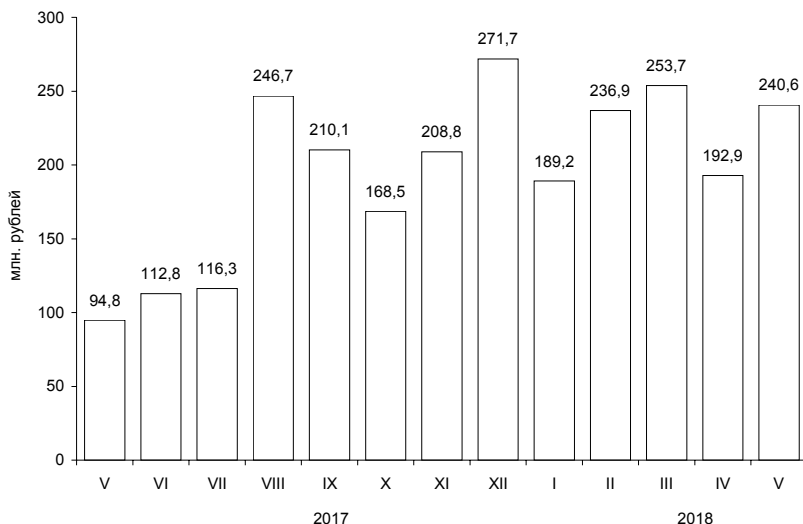
Из общей суммы просроченной задолженности 5,1 млн. рублей приходилось на задолженность, образовавшуюся в 2016 году и ранее.

Просроченная задолженность по заработной плате по видам экономической деятельности на 1 мая 2018 года

	Млн. руб.	В % к	
		1 апреля 2018	итогу
Всего	240,6	124,7	100
в том числе по видам экономической деятельности:			
обработывающие производства	117,9	103,3	49,0
строительство	76,1	2,5 р.	31,6
транспорт	46,6	97,2	19,3

¹⁾ Наблюдение осуществляется по кругу организаций 21 вида экономической деятельности, в том числе: растениеводство и животноводство; лесозаготовки; рыболовство и рыболовство; промышленные виды деятельности; строительство; транспорт; управление недвижимым имуществом; наука; образование; здравоохранение; деятельность в области кино, телевизионного и радиовещания; искусство, культура, деятельность в области отдыха и развлечений.

Динамика просроченной задолженности по заработной плате (на 1 число месяца)



Численность работников, перед которыми организации имеют просроченную задолженность по заработной плате, по видам экономической деятельности на 1 мая 2018 года

	Человек	В % к 1 апреля 2018
Всего	2877	1,6 п.
в том числе по видам экономической деятельности:		
обработывающие производства	1397	117,1
строительство	1132	4,9 п.
транспорт	348	101,2

ФИНАНСЫ

Показатели финансово-кредитной системы

Исполнение консолидированного бюджета в 2018 году¹⁾

	млн. рублей		
	<i>Доходы</i>	<i>Расходы</i>	<i>Профицит (+), дефицит (-)</i>
Январь-февраль	63260	65152	-1892
Январь-март	131343	119339	12004

*Исполнение бюджета
по статьям доходов и расходов на 1 апреля 2018 года*

	<i>Млн. рублей</i>	<i>В % к итогу</i>
Доходы	131343	100
из них:		
налог на доходы физических лиц	54948	41,8
налог на прибыль организаций	45150	34,4
акцизы	4152	3,2
доходы от использования имущества, находящегося в государственной и муниципальной собственности	3571	2,7
безвозмездные поступления	4357	3,3
Расходы	119339	100
из них на:		
общегосударственные вопросы	8857	7,4
национальную безопасность и правоохранительную деятельность	710	0,6
национальную экономику	21789	18,3
жилищно-коммунальное хозяйство	9100	7,6
социально-культурные мероприятия	78683	65,9
в том числе:		
образование	29725	24,9
культура, кинематография	2916	2,4
здравоохранение	23742	19,9
социальная политика	17961	15,1
физическая культура и спорт	3928	3,3
средства массовой информации	412	0,3

¹⁾ Санкт-Петербург – по данным Комитета финансов Санкт-Петербурга.

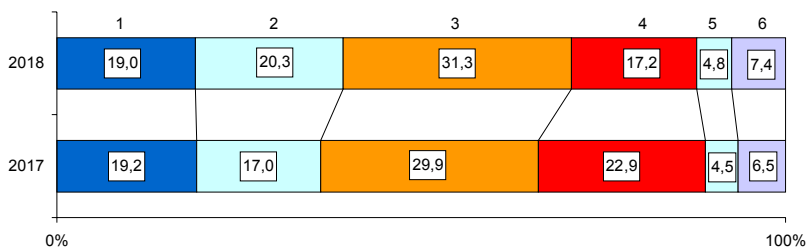
НАЛОГОВАЯ СТАТИСТИКА

По оперативным данным УФНС РФ по Санкт-Петербургу в январе–апреле 2018 года в бюджетную систему поступило налогов, сборов и иных обязательных платежей на сумму 380,0 млрд. рублей, что в номинальном выражении составило 101,6% от уровня января–апреля 2017 года. В апреле 2018 года по сравнению с предыдущим месяцем поступления в бюджетную систему уменьшились на 10,5%.

Поступление налогов, сборов и иных обязательных платежей в бюджетную систему в январе–апреле 2018 года

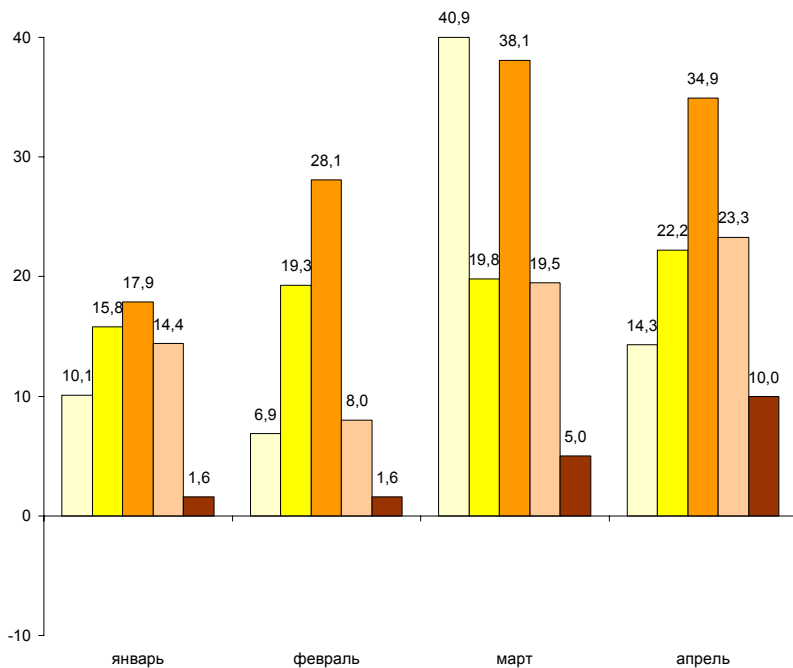
	Млн. рублей	В % к январю-апрелю 2017	Из общего объема поступлений – в консолидированный бюджет Санкт-Петербурга		
			млн. рублей	в % к общему объему	в % к январю-апрелю 2017
Всего	380042	101,6	167592	44,1	114,8
налог на прибыль организаций	72193	100,5	54131	75,0	106,3
налог на доходы физических лиц	77116	121,4	77116	100,0	121,4
налог на добавленную стоимость на товары (работы, услуги), реализуемые на территории РФ	119049	106,4	x	x	x
акцизы по подакцизным товарам (продукции), производимым на территории РФ	65190	76,0	3233	5,0	113,2
налоги на имущество	18135	108,1	18135	100,0	108,1
налоги, сборы и регулярные платежи за пользование природными ресурсами	4413	127,4	2	0,0	2,7 р.
прочие	23946	115,4	14975	62,5	126,2

Структура налогов, сборов и иных обязательных платежей, поступивших в бюджетную систему в январе–апреле



- 1 – налог на прибыль организаций
- 2 – налог на доходы физических лиц
- 3 – налог на добавленную стоимость
- 4 – акцизы
- 5 – налоги на имущество
- 6 – прочие

**Динамика поступления налоговых платежей
в бюджетную систему по отдельным видам налогов
в 2018 году (млрд. рублей)**



- налог на прибыль организаций
- налог на доходы физических лиц
- налог на добавленную стоимость
- акцизы
- налоги на имущество

ФИНАНСЫ ОРГАНИЗАЦИЙ¹⁾

Финансовые результаты деятельности организаций

В январе–марте 2018 года сальдированный финансовый результат (прибыль минус убыток) организаций составил 88,4 млрд. рублей, что на 8,2% меньше, чем за соответствующий период 2017 года.

Сальдированный финансовый результат по видам экономической деятельности в январе–марте 2018 года

	<i>Млн. рублей²⁾</i>	<i>В % к январю-марту 2017</i>
Всего	88359	91,8
в том числе по видам экономической деятельности:		
сельское, лесное хозяйство, охота, рыболовство и рыбоводство	162	x
добыча полезных ископаемых	10571	5,1 p.
обрабатывающие производства	14933	34,1
обеспечение электрической энергией, газом и паром; кондиционирование воздуха	17347	2,6 p.
водоснабжение; водоотведение, организация сбора и утилизации отходов, деятельность по ликвидации загрязнений	-638	x
строительство	3110	x
торговля оптовая и розничная; ремонт автотранспортных средств и мотоциклов	8899	x
транспортировка и хранение	16160	28,7
деятельность гостиниц и предприятий общественного питания	-1488	x
деятельность в области информации и связи	4251	72,3
деятельность финансовая и страховая	3632	5,4 p.
деятельность по операциям с недвижимым имуществом	7222	68,3
деятельность профессиональная, научная и техническая	4454	x
деятельность административная и сопутствующие дополнительные услуги	356	x
образование	77	133,2
деятельность в области здравоохранения и социальных услуг	574	71,1
деятельность в области культуры, спорта, организации досуга и развлечений	-1316	x
предоставление прочих видов услуг	19	18,1

¹⁾ По юридическим лицам, зарегистрированным в субъекте Российской Федерации, в целом, включая обособленные подразделения. Без банков, страховых и бюджетных организаций, без субъектов малого предпринимательства. Сравнение показателей с соответствующим периодом 2017 года произведено в текущих ценах по сопоставимому кругу организаций.

²⁾ Знак "-" означает убыток.

Число убыточных организаций и размер допущенного ими убытка в январе–марте 2018 года

	Число убы- точных орга- низаций, ед.	В % к общему числу органи- заций вида деятельности	Убыток, млн. рублей
Всего	804	27,9	68544
в том числе по видам экономической деятельности:			
сельское, лесное хозяйство, охота, рыболовство и рыбоводство	9	45,0	33
добыча полезных ископаемых	4	40,0	269
обрабатывающие производства	166	26,6	33210
обеспечение электрической энергией, газом и паром; кондиционирование воздуха	7	20,0	101
водоснабжение; водоотведение, организация сбора и утилизации отходов, деятельность по ликвидации загрязнений	9	47,4	673
строительство	93	32,5	8250
торговля оптовая и розничная; ремонт автотранспортных средств и мотоциклов	142	23,6	7146
транспортировка и хранение	48	23,2	965
деятельность гостиниц и предприятий общественного питания	40	46,0	2139
деятельность в области информации и связи	41	24,7	2110
деятельность финансовая и страховая	10	30,3	378
деятельность по операциям с недвижимым имуществом	53	27,3	2367
деятельность профессиональная, научная и техническая	103	35,2	8786
деятельность административная и сопутствующие дополнительные услуги	28	25,7	480
образование	18	21,2	32
деятельность в области здравоохранения и социальных услуг	15	26,8	131
деятельность в области культуры, спорта, организации досуга и развлечений	8	38,1	1366
предоставление прочих видов услуг	10	28,6	107

В январе–марте 2018 года число убыточных организаций по сравнению с тем же периодом 2017 года увеличилось на 53 единицы или на 7,1%, сумма убытка снизилась на 33,1%.

Состояние платежей и расчетов в организациях

На 1 апреля 2018 года суммарная задолженность организаций по обязательствам (кредиторская, задолженность по кредитам банков и займам) составила 8795,9 млрд. рублей, из нее просроченная – 247,5 млрд. рублей или 2,8% от общей суммы задолженности (на 1 марта 2018 года – 2,8%).

Размер и структура суммарной просроченной задолженности по обязательствам на 1 апреля 2018 года

	Млрд. рублей	В % к	
		1 марта 2018	итогу
Всего	247,5	101,6	100
в том числе:			
кредиторская задолженность	222,1	101,9	89,7
задолженность по кредитам банков и займам	25,4	99,1	10,3

Кредиторская задолженность на 1 апреля 2018 года составила 5160,4 млрд. рублей, из нее просроченная – 222,1 млрд. рублей или 4,3%.

Задолженность по полученным кредитам банков и займам организаций на 1 апреля 2018 года составила 3635,5 млрд. рублей, в том числе просроченная – 25,4 млрд. рублей или 0,7%.

Структура просроченной кредиторской задолженности

на конец месяца, млн. рублей

	Всего	В том числе:			Количество организаций, имеющих просроченную кредиторскую задолженность	
		поставщикам и подрядчикам	в бюджеты всех уровней	по платежам в государственные внебюджетные фонды	единиц	в % к общему количеству организаций
январь	209532	172632	233	287	170	6,3
февраль	217863	179833	255	317	174	6,3
март	222066	190736	288	332	182	6,3

САНКТ-ПЕТЕРБУРГ

Просроченная кредиторская задолженность организаций
по видам экономической деятельности на 1 апреля 2018 года

млн. рублей

	Количество организаций, имеющих просроченную кредиторскую задолженность, ед.	Просроченная кредиторская задолженность	В том числе:		
			поставщикам и подрядчикам	в бюджеты всех уровней	по платежам в государственные внебюджетные фонды
Сельское, лесное хозяйство, охота, рыболовство и рыбоводство	1	... ¹⁾	... ¹⁾	–	–
Добыча полезных ископаемых	1	... ¹⁾	... ¹⁾	–	–
Обрабатывающие производства	55	37384	15484	146	107
Обеспечение электрической энергией, газом и паром; кондиционирование воздуха	8	11294	8358	–	... ¹⁾
Водоснабжение; водоотведение, организация сбора и утилизации отходов, деятельность по ликвидации загрязнений	2	... ¹⁾	... ¹⁾	–	–
Строительство	24	8857	8404	47	52
Торговля оптовая и розничная; ремонт автотранспортных средств и мотоциклов	18	143317	143214	–	–
Транспортировка и хранение	12	698	581	24	16
Деятельность гостиниц и предприятий общественного питания	1	... ¹⁾	... ¹⁾	–	–
Деятельность в области информации и связи	4	9031	5152	–	–
Деятельность по операциям с недвижимым имуществом	11	2180	2150	... ¹⁾	... ¹⁾
Деятельность профессиональная, научная и техническая	32	6776	4872	59	154
Деятельность административная и сопутствующие дополнительные услуги	5	58	58	–	–
Образование	3	8	... ¹⁾	... ¹⁾	–
Деятельность в области здравоохранения и социальных услуг	4	130	130	–	–
Деятельность в области культуры, спорта, организации досуга и развлечений	1	... ¹⁾	... ¹⁾	–	–
Предоставление прочих видов услуг	–	–	–	–	–

¹⁾ Данные не публикуются в целях обеспечения конфиденциальности первичных статистических данных, полученных от организаций, в соответствии с Федеральным Законом от 29.11.2007 №282-ФЗ.

САНКТ-ПЕТЕРБУРГ

Дебиторская задолженность на 1 апреля 2018 года составила 4759,9 млрд. рублей, из нее просроченная – 222,9 млрд. рублей или 4,7%.

Структура просроченной дебиторской задолженности

	на конец месяца, млн. рублей				
	Всего	В том числе:		Количество организаций, имеющих просроченную дебиторскую задолженность	
		покупателей	из нее государственных заказчиков по оплате за поставленную продукцию	единиц	в % к общему количеству организаций
январь	182730	122809	6138	558	20,7
февраль	190256	131071	6499	578	20,8
март	222939	177496	6461	643	22,3

*Просроченная дебиторская задолженность организаций
по видам экономической деятельности на 1 апреля 2018 года*

млн. рублей

	<i>Количество организаций, имеющих просроченную дебиторскую задолженность, ед.</i>	<i>Просроченная дебиторская задолженность</i>	<i>В том числе: покупателей</i>	<i>из нее государственных заказчиков за поставленную продукцию</i>
Сельское, лесное хозяйство, охота, рыболовство и рыбоводство	8	344	341	–
Добыча полезных ископаемых	4	8738	8625	–
Обрабатывающие производства	142	45838	18926	440
Обеспечение электрической энергией, газом и паром; кондиционирование воздуха	10	17118	16542	–
Водоснабжение; водоотведение, организация сбора и утилизации отходов, деятельность по ликвидации загрязнений	4	6447	6445	–
Строительство	63	34567	33780	–
Торговля оптовая и розничная; ремонт автотранспортных средств и мотоциклов	138	70528	62816	–
Транспортировка и хранение	35	1081	564	–
Деятельность гостиниц и предприятий общественного питания	7	23	23	–
Деятельность в области информации и связи	31	15299	11589	... ¹⁾
Деятельность финансовая и страховая	8	4701	329	–
Деятельность по операциям с недвижимым имуществом	55	6161	5824	–
Деятельность профессиональная, научная и техническая	84	10977	10614	2168
Деятельность административная и сопутствующие дополнительные услуги	23	800	796	–
Образование	10	10	8	–
Деятельность в области здравоохранения и социальных услуг	9	89	58	–
Деятельность в области культуры, спорта, организации досуга и развлечений	6	23	23	–
Предоставление прочих видов услуг	5	196	192	–

¹⁾ Данные не публикуются в целях обеспечения конфиденциальности первичных статистических данных, полученных от организаций, в соответствии с Федеральным Законом от 29.11.2007 №282-ФЗ.

САНКТ-ПЕТЕРБУРГ

В январе–марте 2018 года в обращении участвовали векселя, обеспечивающие задолженность покупателей, на сумму 3,5 млрд. рублей, задолженность поставщикам – на 19,3 млрд. рублей.

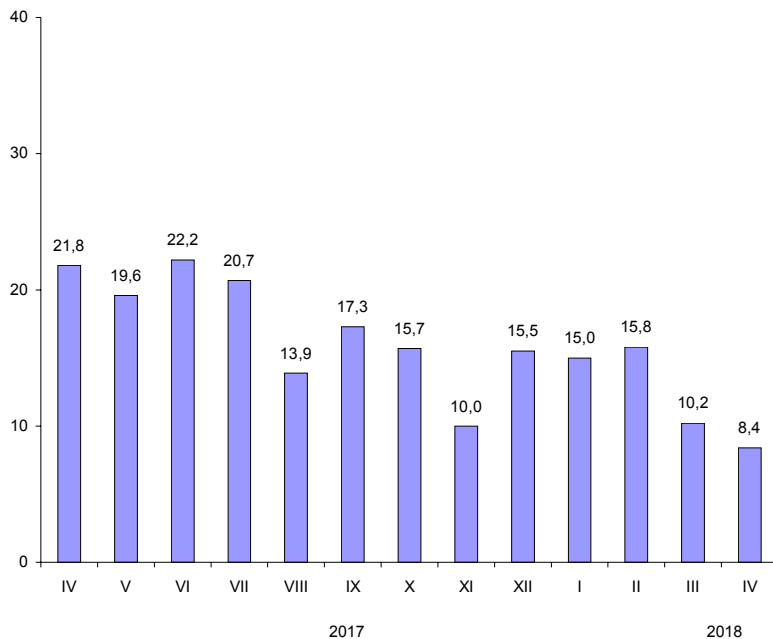
В вексельной форме находилось 0,9% всей задолженности поставщикам и 0,2% – задолженности покупателям.

Превышение кредиторской задолженности над дебиторской задолженностью на 1 апреля 2018 года

	Задолженность		Превышение кредиторской задолженности над дебиторской задолженностью	
	деби-торская	креди-торская	всего ¹⁾	в % к дебиторской задолженности
Всего	4759948	5160380	400432	8,4
в том числе по видам экономической деятельности:				
сельское, лесное хозяйство, охота, рыболовство и рыбоводство	4014	2617	-1396	x
добыча полезных ископаемых	547202	528960	-18242	x
обрабатывающие производства	1497786	1655576	157789	10,5
обеспечение электрической энергией, газом и паром; кондиционирование воздуха	106400	261432	155033	145,7
водоснабжение; водоотведение, организация сбора и утилизации отходов, деятельность по ликвидации загрязнений	16555	27208	10653	64,3
строительство	600531	624610	24079	4,0
торговля оптовая и розничная; ремонт автотранспортных средств и мотоциклов	911038	893863	-17175	x
транспортировка и хранение	267532	109074	-158458	x
деятельность гостиниц и предприятий общественного питания	16050	30586	14537	90,6
деятельность в области информации и связи	106999	95634	-11365	x
деятельность финансовая и страховая	95113	28722	-66391	x
деятельность по операциям с недвижимым имуществом	177052	343981	166929	94,3
деятельность профессиональная, научная и техническая	390138	512666	122528	31,4
деятельность административная и сопутствующие дополнительные услуги	11038	16716	5678	51,4
образование	1305	1849	544	41,7
деятельность в области здравоохранения и социальных услуг	3080	7529	4449	144,4
деятельность в области культуры, спорта, организации досуга и развлечений	1978	11685	9708	4,9 p.
предоставление прочих видов услуг	4734	7532	2799	59,1

¹⁾ Знак "-" означает превышение дебиторской задолженности над кредиторской.

**Превышение кредиторской задолженности
над дебиторской задолженностью
(на 1 число месяца, в %)**



ВНЕШНЕЭКОНОМИЧЕСКИЕ СВЯЗИ

Экспорт и импорт товаров¹⁾

Внешнеторговый оборот в январе–марте 2018 года составил 10,9 млрд. долларов США, в том числе экспорт – 5,5 млрд. долларов, импорт – 5,4 млрд. долларов. По сравнению с январем–мартом 2017 года экспорт увеличился на 7,9%, импорт – на 13,5%.

Структура внешнеторгового оборота

	Внешнеторговый оборот		В том числе:			
			экспорт		импорт	
	млн. долл. США	в % к январю-марту 2017	млн. долл. США	в % к январю-марту 2017	млн. долл. США	в % к январю-марту 2017
Всего	10865	110,6	5449	107,9	5416	113,5
в том числе:						
государства-участники СНГ	972	112,2	681	124,8	291	90,8
страны вне СНГ	9893	110,5	4768	105,9	5125	115,1

Доля экспорта во внешнеторговом обороте составила 50,1%, импорта – 49,9%.

Сальдо торгового баланса сложилось положительное в размере 33 млн. долларов (в январе–марте 2017 года – положительное в размере 275 млн. долларов).

¹⁾ По данным Северо-Западного таможенного Управления по состоянию на 11 мая 2018 года включая данные взаимной торговли с государствами-членами Евразийского экономического союза (ЕАЭС).

САНКТ-ПЕТЕРБУРГ

Внешнеторговый оборот
по странам–партнерам в январе–марте 2018 года

млн. долларов США

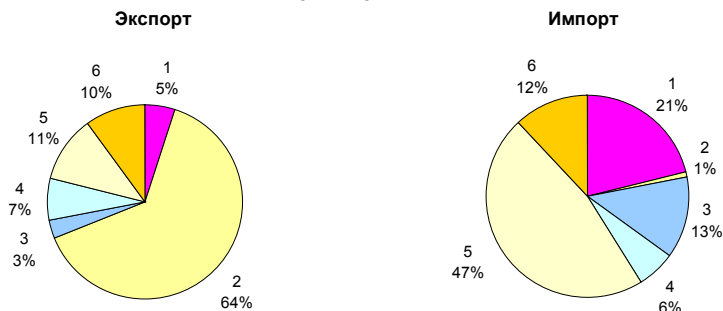
	Внешнеторговый оборот			В том числе:			
	всего	в % к		экспорт	в % к январю- марту 2017	импорт	в % к январю- марту 2017
	итогу	январю- марту 2017					
Всего	10865	100	110,6	5449	107,9	5416	113,5
в том числе:							
государства - участники СНГ	972	8,9	112,2	681	124,8	291	90,8
из них:							
Беларусь	507	4,7	107,6	318	119,7	189	92,1
страны вне СНГ	9893	91,1	110,5	4768	105,9	5125	115,1
из них:							
Китай	1649	15,2	117,3	422	139,8	1227	111,2
Нидерланды	1335	12,3	80,1	1263	78,5	72	124,8
Германия	882	8,1	94,4	419	78,2	463	116,1
США	448	4,1	108,1	155	66,7	293	1,6 p.
Республика Корея	405	3,7	112,4	59	93,7	346	116,4
Соединенное Королевство (Великобритания)	364	3,3	3,1 p.	273	6,5 p.	91	121,2
Турция	349	3,2	3,1 p.	269	3,6 p.	80	2,0 p.
Финляндия	349	3,2	1,8 p.	58	76,6	291	2,4 p.
Индия	310	2,9	126,3	220	138,5	90	103,7

Товарная структура экспорта и импорта в январе–марте 2018 года

	Экспорт		Импорт	
	млн. долларов США	в % к январю-марту 2017	млн. долларов США	в % к январю-марту 2017
Всего	5448,3	107,9	5416,4	113,5
в том числе:				
продовольственные товары и сельскохозяйственное сырье	270,2	106,1	1152,6	105,5
минеральные продукты	3489,8	100,2	39,3	124,5
продукция химической промышленности, каучук	142,4	103,0	678,9	115,7
кожевенное сырье, пушнина и изделия из них	25,8	81,4	14,4	118,0
древесина и целлюлозно-бумажные изделия	224,0	97,2	132,7	114,7
текстиль, текстильные изделия, обувь	25,5	122,5	251,6	96,8
металлы и изделия из них	398,7	1,7 р.	348,6	108,3
машины, оборудование, транспортные средства	619,3	120,9	2553,5	118,7
другие товары	252,6	1,7 р.	244,8	121,9

В экспорте организаций Санкт-Петербурга по товарной группе "минеральные продукты" на долю топливно-энергетических товаров приходилось 99,8%.

Товарная структура экспорта и импорта в январе–марте 2018 года



- 1 – продовольственные товары и сельскохозяйственное сырье
- 2 – минеральные продукты
- 3 – продукция химической промышленности, каучук
- 4 – металлы и изделия из них
- 5 – машины, оборудование и транспортные средства
- 6 – другие товары

ДЕМОГРАФИЧЕСКАЯ СИТУАЦИЯ

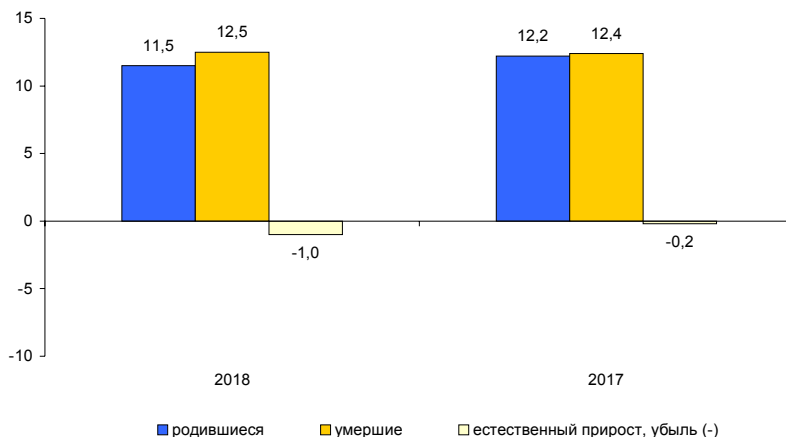
По предварительной оценке численность постоянного населения Санкт-Петербурга на 1 апреля 2018 года составила 5361,5 тыс. человек и с начала года увеличилась на 9,6 тыс. человек или на 0,2%.

Характеристика демографической ситуации в январе–марте

	Человек			На 1000 человек населения ¹⁾			Справочно: на 1000 человек населения в целом за 2017
	2018	2017	прирост, снижение (-)	2018	2017	2018 в % к 2017	
Родившиеся	15173	15886	-713	11,5	12,2	94,3	12,5
Умершие	16467	16111	356	12,5	12,4	100,8	11,4
в том числе дети в возрасте до 1 года ²⁾	53	57	-4	3,2	3,2	100,0	3,7
Естественный прирост, убыль (-)	-1294	-225	-1,0	-0,2	5,0 р.		1,1
Зарегистрировано:							
браков	8277	8024	253	6,3	6,2	101,6	9,9
разводов	6325	6066	259	4,8	4,7	102,1	4,7

Рост численности населения в январе–марте 2018 года произошел за счет миграционного прироста. Миграционный прирост полностью компенсировал естественную убыль населения и превысил её в 7,4 раза.

Коэффициенты естественного движения населения (на 1000 человек населения) в январе–марте



1) Здесь и далее показатели оперативной отчетности приведены в пересчете на год.

2) Относительные показатели в расчете на 1000 родившихся живыми.

САНКТ-ПЕТЕРБУРГ

Распределение умерших по причинам смерти

	Человек			Январь-март 2018 в % ко всем умершим	На 100 тыс. населения		Январь-март 2018 в % к январю-марту 2017	Справочно: на 100 тыс. человек населения в целом за 2017
	январь-март 2018	январь-март 2017	прирост, снижение (-)		январь-март 2018	январь-март 2017		
Всего умерших от всех причин	16467	16111	356	100	1248,1	1237,3	100,9	1141,5
в том числе от:								
болезней системы кровообращения	9791	9487	304	59,5	742,1	728,6	101,9	637,1
новообразований	3454	3436	18	21,0	261,8	263,9	99,2	256,6
внешних причин	747	803	-56	4,5	56,6	61,7	91,7	68,7
из них от:								
случайных отравлений								
алкоголем	61	56	5	0,4	4,6	4,3	107,0	6,1
самоубийств	96	95	1	0,6	7,3	7,3	100,0	7,4
убийств	40	53	-13	0,2	3,0	4,1	73,2	3,2
болезней органов дыхания	427	545	-118	2,6	32,4	41,9	77,3	34,0
болезней органов пищеварения	712	658	54	4,3	54,0	50,5	106,9	46,9
инфекционных и паразитарных болезней	293	324	-31	1,8	22,2	24,9	89,2	23,3

Младенческая смертность

	Человек			На 10 тыс. родившихся		Январь-март 2018 в % к январю-марту 2017	Справочно: на 10 тыс. родившихся в целом за 2017
	январь-март 2018	январь-март 2017	прирост, снижение (-)	январь-март 2018	январь-март 2017		
Всего умерших в возрасте до 1 года	53	57	-4	32,1	31,7	101,3	36,5
в том числе от:							
состояний, возникающих в перинатальный период	36	36	-	21,8	20,0	109,0	21,1
врожденных аномалий	10	11	-1	6,1	6,1	100,0	8,3
болезней органов дыхания	3	5	-2	1,8	2,8	64,3	2,8
внешних причин	-	-	-	-	-	x	0,6
инфекционных и паразитарных болезней	-	2	-2	-	1,1	x	1,2

Общие итоги миграции населения

человек

	<i>Январь-март 2018</i>			<i>Январь-март 2017</i>		
	<i>число при- бывших</i>	<i>число вы- бывших</i>	<i>мигра- ционный прирост</i>	<i>число при- бывших</i>	<i>число вы- бывших</i>	<i>мигра- ционный прирост</i>
Миграция	53742	42877	10865	55619	41625	13994
из нее:						
в пределах России	44135	37993	6142	49601	38612	10989
в том числе:						
внутрирегиональная	14421	14421	–	17527	17527	–
межрегиональная	29714	23572	6142	32074	21085	10989
международ- ная миграция	9607	4884	4723	6018	3013	3005
в том числе:						
со странами СНГ	9031	4401	4630	5382	2561	2821
с другими зару- бежными странами	576	483	93	636	452	184

Миграционные потоки со странами СНГ

человек

	<i>Январь-март 2018</i>			<i>Январь-март 2017</i>		
	<i>число при- бывших</i>	<i>число вы- бывших</i>	<i>мигра- ционный прирост</i>	<i>число при- бывших</i>	<i>число вы- бывших</i>	<i>мигра- ционный прирост</i>
Миграция со странами СНГ	9031	4401	4630	5382	2561	2821
в том числе по странам:						
Азербайджан	310	126	184	246	195	51
Армения	978	436	542	344	130	214
Беларусь	864	505	359	668	300	368
Казахстан	685	351	334	535	221	314
Кыргызстан	3628	1570	2058	1269	365	904
Молдова	546	356	190	567	402	165
Таджикистан	311	161	150	289	177	112
Туркменистан	50	30	20	88	69	19
Узбекистан	315	191	124	347	231	116
Украина	1344	675	669	1029	471	558

УРОВЕНЬ ЖИЗНИ НАСЕЛЕНИЯ

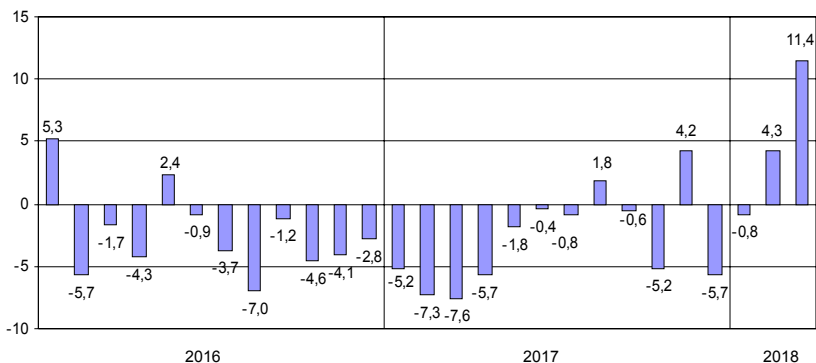
Денежные доходы и расходы населения¹⁾

Динамика реальных денежных доходов

в %

	2017		2018 ²⁾	
	к предыдущему месяцу	к соответствующему периоду предыдущего года	к предыдущему месяцу	к соответствующему периоду предыдущего года
январь	38,2	94,8	40,2	99,2 ³⁾
февраль	146,6	92,7	1,5 п.	104,3
март	102,3	92,4	109,2	111,4
I квартал	х	93,0	х	105,7 ³⁾
апрель	109,3	94,3		
май	88,9	98,2		
июнь	115,4	99,6		
I полугодие	х	95,4		
июль	94,3	99,2		
август	86,2	101,8		
сентябрь	109,5	99,4		
январь-сентябрь	х	96,9		
октябрь	96,9	94,8		
ноябрь	108,1	104,2		
декабрь	1,6 п.	94,3		
январь-декабрь	х	96,9		

**Прирост (снижение) реальных денежных доходов населения
(в % к соответствующему месяцу предыдущего года)**



¹⁾ Показатели внутригодовой динамики денежных доходов и расходов населения за 2017 год уточнены в соответствии с письмом Росстата №06-06-1/1977-ТО от 23.04.2018.

²⁾ Предварительные данные.

³⁾ Данные приведены с учетом единовременной выплаты пенсионерам (ЕВ-2017) в размере 5 тыс. рублей, произведенной в январе 2017 года в соответствии с Федеральным законом от 22 ноября 2016 года №385-ФЗ; без учета ЕВ-2017 реальные денежные доходы в январе 2018 года в сравнении с январем 2017 года составили 105,0%, в январе-марте 2018 года в сравнении с январем-мартом 2017 года – 107,2%.

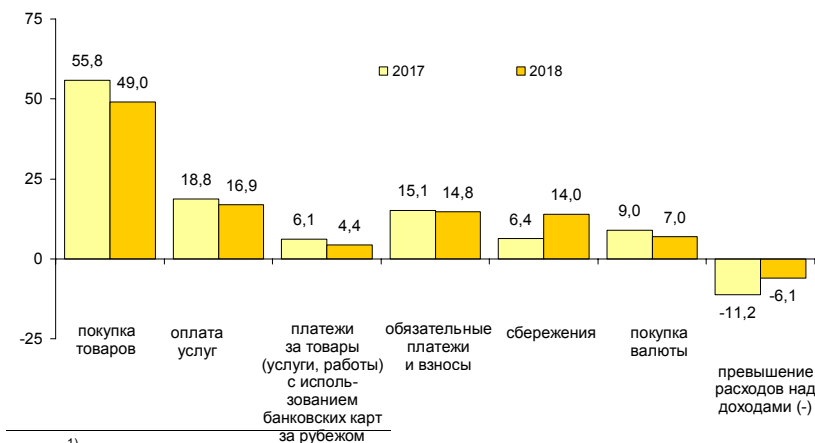
САНКТ-ПЕТЕРБУРГ

Структура использования денежных доходов населения

в %

	Денежные доходы	из них использовано на:					превышение доходов над расходами (+), расходов над доходами (-) ³⁾
		покупку товаров и оплату услуг ¹⁾	оплату обяза- тельных платежей и взносов	сбережения ²⁾		покупку валюты	
				все всего	из них во вкладах и ценных бумагах		
2017							
март	100	80,7	15,1	6,4	4,1	9,0	-11,2
апрель	100	70,6	13,9	9,4	8,5	8,4	-2,3
май	100	83,9	15,8	3,2	2,3	8,4	-11,3
июнь	100	69,8	14,9	14,8	14,7	8,0	-7,5
июль	100	74,9	20,8	4,2	3,3	9,1	-9,0
август	100	81,2	15,2	4,7	3,6	11,4	-12,5
сентябрь	100	81,1	13,1	6,2	5,8	9,2	-9,6
октябрь	100	84,3	15,6	2,2	1,8	9,0	-11,1
ноябрь	100	76,9	14,7	8,5	9,4	7,9	-8,0
декабрь	100	58,0	15,8	22,0	20,4	6,2	-2,0
2018							
январь	100	115,3	20,0	-12,1	-14,3	11,0	-34,2
февраль	100	69,9	14,8	12,0	11,9	7,1	-3,8
март	100	70,3	14,8	14,0	15,3	7,0	-6,1

Изменение в структуре использования денежных доходов населения в марте (в % к денежным доходам)



¹⁾ С учетом платежей за товары (услуги, работы) с использованием банковских карт за рубежом.

²⁾ Статья включает прирост (уменьшение) вкладов, приобретение ценных бумаг, изменение средств на счетах индивидуальных предпринимателей, изменение задолженности по кредитам (увеличение, уменьшение), приобретение недвижимости, покупка населением скота и птицы.

³⁾ Превышение расходов над доходами связано как с уменьшением остатка денег на руках у населения, так и с приобретением товаров и оплатой услуг приезжим населением.

Распределение общего объема денежных доходов населения¹⁾

	в %	
	2017	Справочно: 2016
Денежные доходы	100	100
в том числе по 20-ти процентным группам населения:		
первая (с наименьшими доходами)	5,4	5,3
вторая	10,1	10,0
третья	15,1	15,0
четвертая	22,7	22,6
пятая (с наивысшими доходами)	46,7	47,2
Коэффициент концентрации доходов (индекс Джини)	0,408	0,414
Соотношение доходов 10% наиболее и 10% наименее обеспеченного населения, раз	15,1	15,8

Распределение населения по размеру среднедушевого денежного дохода в 2017 году¹⁾

	Тыс. человек	В % к итогу	Справочно: 2016	
			тыс. человек	в % к итогу
Все население	5281,6	100	5253,6	100
в том числе со среднедушевым денежным доходом в месяц, руб.:				
до 7000,0	130,7	2,5	143,7	2,7
7000,1–10000,0	227,3	4,3	237,5	4,5
10000,1–14000,0	420,8	8,0	428,2	8,2
14000,1–19000,0	594,2	11,3	593,5	11,3
19000,1–27000,0	893,3	16,9	880,6	16,8
27000,1–45000,0	1380,2	26,1	1349,5	25,7
45000,1–60000,0	631,1	12,0	617,6	11,8
свыше 60000,0	1004,0	18,9	1003,0	19,0

В 2017 году на долю 10% наиболее обеспеченного населения приходилось 30,0% денежных доходов, а на долю 10% наименее обеспеченного населения – 2,0% (в 2016 году – 30,5% и 1,9% соответственно).

Численность населения с денежными доходами ниже величины прожиточного минимума в 2017 году составила 427,8 тыс. человек, или 8,1% от общей численности населения (в 2016 году – 420,3 тыс. человек, или 8,0%).

¹⁾ Показатели социально-экономической дифференциации доходов населения за 2017 год утверждены Росстатом (письмо от 28.04.2018 года №КП-06-2/2084-ТО).

Покупательная способность денежных доходов населения¹⁾

	<i>Январь- март 2018</i>	<i>В % к январю- марту 2017</i>	<i>Справочно: январь- март 2017 в % к январю- марту 2016</i>
Продовольственные товары, кг			
говядина (кроме бескостного мяса)	112	105,3	95,1
рыба свежая	131	101,8	93,4
масло сливочное	54	97,5	75,1
масло подсолнечное	309	116,5	90,6
масло оливковое	36	109,1	87,5
маргарин	200	108,0	89,1
молоко питьевое цельное, л	543	101,6	90,6
яйца куриные, шт.	6304	118,9	100,2
сахар-песок	983	136,2	113,3
мука пшеничная	907	105,9	97,6
хлеб и булочные изделия из пшеничной муки	357	103,7	89,6
рис шлифованный	413	111,0	91,9
крупы	809	119,1	94,6
вермишель	353	104,5	93,1
макаронные изделия	354	107,4	92,1
картофель	1240	89,3	91,3
капуста свежая	1878	105,6	138,8
водка, л	48	104,2	89,2
Непродовольственные товары, шт.			
куртка мужская с верхом из плащевых тканей	4,2	102,9	89,2
костюм-двойка мужской	3,2	92,6	90,3
сорочка верхняя мужская	30,3	105,2	89,1
пальто женское демисезонное	2,7	103,3	90,4
джерпер для взрослых	15,1	101,5	92,4
куртка для детей школьного возраста с верхом из плащевых тканей	9,6	107,3	84,0
сапоги для детей школьного возраста на утепленной подкладке	10,6	109,6	96,5
холодильники бытовые	1,4	111,8	97,9
телевизоры	1,6	122,9	103,9
сигареты с фильтром отечественные, пачек (20 шт.)	460	97,3	82,2
бензин автомобильный, л	878	94,9	92,3

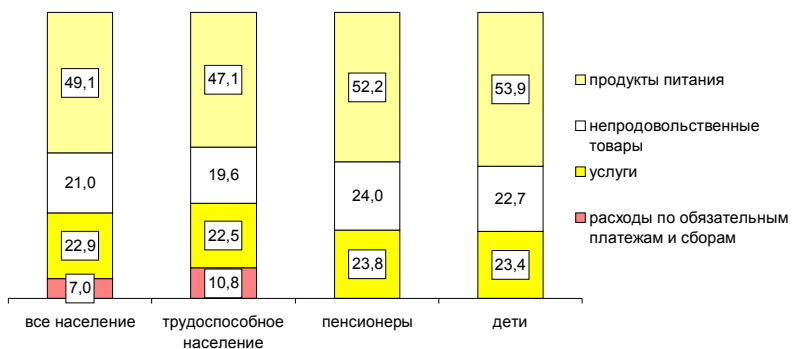
¹⁾ Товарный эквивалент среднемесячного денежного дохода по товарам и услугам с конкретными потребительскими свойствами.

Динамика величины прожиточного минимума¹⁾

	рублей в месяц				Соотношение среднедушевого денежного дохода и прожиточного минимума, %
	Все население	В том числе:			
		трудо- способное	пенсионеры	дети	
2016					
I квартал	10300,8	11312,4	8254,6	9932,6	350,5
II квартал	10356,5	11375,7	8294,2	9986,2	404,9
III квартал	10449,5	11482,6	8360,6	10072,1	366,9
IV квартал	10526,4	11568,7	8419,1	10144,6	467,1
2017					
I квартал	10605,7	11658,9	8475,5	10221,7	327,6
II квартал	10758,7	11830,3	8591,6	10367,9	393,4
III квартал	10791,6	11868,2	8612,2	10403,2	367,0
IV квартал ²⁾	10791,6	11868,2	8612,2	10403,2	453,4
в % к предыдущему периоду	100,0	100,0	100,0	100,0	x
в % соответствующему периоду прошлого года	102,5	102,6	102,3	102,5	x

Соотношение среднедушевых денежных доходов и прожиточного минимума в IV квартале 2017 года составило 453,4% и уменьшилось по сравнению с IV кварталом 2016 года (467,1%).

Структура величины прожиточного минимума в IV квартале 2017 года (в %)



¹⁾ По данным Комитета по социальной политике Санкт-Петербурга.

²⁾ Величина прожиточного минимума установлена постановлением Правительства Санкт-Петербурга от 13.03.2018 №177 «Об установлении величины прожиточного минимума на душу населения и для основных социально-демографических групп населения в Санкт-Петербурге за IV квартал 2017 года».

Изменение среднего размера назначенных пенсий

	на начало месяца		
	<i>Средний размер назначенных пенсий, рублей¹⁾</i>	<i>Реальный размер назначенных пенсий в % к соответствующему периоду предыдущего года</i>	<i>Средний размер назначенных пенсий в % к среднему размеру начисленной заработной платы</i>
2016			
январь	13739,5	100,4	32,6
апрель	14080,6	95,2	30,0
июль	14044,1	95,4	29,0
октябрь	14072,8	96,0	29,4
2017			
январь	19043,6	132,5	39,9
апрель	14534,2	98,8	27,3
июль	14510,7	98,7	27,1
октябрь	14576,1	99,9	27,1
2018			
январь	14924,1	76,2 ²⁾	25,5
апрель	14924,1	99,8	24,7

¹⁾ По данным Отделения Пенсионного фонда Российской Федерации по Санкт-Петербургу и Ленинградской области. Без учета ежемесячных (регулярных) денежных выплат отдельным категориям граждан.

²⁾ Данные приведены с учетом единовременной денежной выплаты пенсионерам (ЕВ-2017) в размере 5 тыс. рублей, произведенной в январе 2017 года в соответствии с Федеральным законом от 22 ноября 2016 года № 385-ФЗ; без учета ЕВ-2017 реальный размер назначенной пенсии в январе 2018 года в сравнении с январем 2017 года составил 103,4%.

ЗДРАВООХРАНЕНИЕ

Заболееваемость населения отдельными инфекционными заболеваниями¹⁾

	Март 2018, случаев	В % к		Январь- март 2018 в % к январю- марту 2017	Справочно:		
		марту 2017	февра- лю 2018		март 2017 в % к марту 2016	февра- лю 2017	январь- март 2017 в % к январю- марту 2016
<i>Кишечные инфекции</i>							
Острые кишечные инфекции	4090	89,5	93,8	91,2	103,4	103,8	110,3
из них:							
бактериальная дизентерия (шигеллез)	10	32,3	62,5	69,9	119,2	129,2	83,0
Сальмонеллезные инфекции	104	84,6	91,2	94,4	126,8	113,9	126,9
<i>Гепатиты</i>							
Острые гепатиты	38	59,4	79,2	61,6	2,4 р.	76,2	2,1 р.
из них:							
гепатит А	23	39,0	60,5	50,3	3,7 р.	83,1	2,5 р.
гепатит В	2	2,0 р.	х	87,5	25,0	33,3	66,7
гепатит С	10	3,3 р.	1,7 р.	107,7	50,0	37,5	1,7 р.
<i>Некоторые инфекции, управляемые средствами специфической профилактики</i>							
Коклюш	91	2,4 р.	51,1	3,7 р.	34,5	118,8	28,8
Паротит эпидемический	4	4,0 р.	2,0 р.	120,0	х	33,3	5,0 р.
<i>Острые респираторно-вирусные инфекции</i>							
Острые инфекции верхних дыхательных путей, тыс.	263,2	133,7	116,6	106,5	121,0	96,2	96,0
Грипп	475	3,3 р.	3,6 р.	71,5	63,7	54,1	22,9
<i>Социально значимые болезни</i>							
Сифилис	67	72,8	104,7	81,9	91,1	116,5	81,3
Гонококковая инфекция	20	71,4	69,0	59,7	75,7	53,8	93,7
Туберкулез (впервые выявленный)	87	101,2	53,4	96,3	84,3	48,0	101,1
Болезнь, вызванная вирусом иммунодефицита человека и бессимптомный инфекци- онный статус, вызванный вирусом иммунодефицита человека (ВИЧ)	257	90,2	101,6	88,6	91,6	107,1	93,0
Педикулез	455	38,6	67,0	60,9	148,2	1,6 р.	106,1

¹⁾ По данным Территориальных управлений Федеральной службы по надзору в сфере защиты прав потребителей и благополучия человека.

ОБРАЗОВАНИЕ

В 2017 году деятельность по образовательным программам дошкольного образования, присмотр и уход за детьми осуществляли 1196 организаций (в 2016 году – 1192 организации).

Воспитанники в организациях, осуществляющих деятельность по образовательным программам дошкольного образования, присмотр и уход за детьми по группам

	на конец года		
	2016	2017	2017 в % к 2016
Численность воспитанников, тыс.	254,6	264,1	103,7
в том числе в группах:			
компенсирующей направленности	33,2	33,7	101,3
общеразвивающей направленности	202,6	215,5	106,4
оздоровительной направленности	14,4	12,7	87,8
комбинированной направленности	0,6	1,0	1,6 р.
для детей раннего возраста	3,5	1,0	29,2
по присмотру и уходу	0,2	0,1	65,5
семейные дошкольные	0,1	0,1	119,5

На конец 2017 года число мест в этих организациях составило 238,4 тыс., что на 2,3% больше, чем на конец 2016 года.

Общее образование¹⁾

На начало 2017/2018 учебного года в 744 образовательных организациях, осуществляющих подготовку по основным программам общего образования, приступили к занятиям 469,5 тыс. человек.

Образовательные организации, осуществляющие подготовку по основным программам общего образования

	на начало учебного года		
	2016/2017	2017/2018	2017/2018 в % к 2016/2017
Государственные и муниципальные организации			
Число организаций, ед.	686	687	100,1
из них:			
гимназии	75	75	100,0
лицеи	45	45	100,0
Численность обучающихся, тыс. чел.	440,5	463,2	105,2
Частные организации			
Число организаций, ед.	54	57	105,6
из них:			
гимназии	2	1	50,0
Численность обучающихся, тыс. чел.	5,6	6,3	112,5

На начало 2017/2018 учебного года в государственных и муниципальных образовательных организациях во вторую смену занимались 85 человек.

Выпуск обучающихся образовательными организациями, осуществляющими подготовку по основным программам общего образования

	тыс. человек		
	2016	2017	2017 в % к 2016
Получили аттестат об основном общем образовании	33,1	35,0	105,6
в том числе по окончании образовательных организаций:			
государственных и муниципальных	32,6	34,4	105,7
частных	0,5	0,6	102,3
Получили аттестат о среднем общем образовании	21,8	22,1	101,4
в том числе по окончании образовательных организаций:			
государственных и муниципальных	21,3	21,6	101,5
частных	0,5	0,5	96,8

¹⁾ Здесь и далее в разделе – по данным Минобрнауки России.

Среднее профессиональное образование¹⁾

В 2017/2018 учебном году деятельность по образовательным программам среднего профессионального образования осуществляли 83 государственные и муниципальные самостоятельные образовательные организации среднего профессионального образования, а также 21 самостоятельная и 6 филиалов образовательных организаций высшего образования, реализующих программы среднего профессионального образования.

Численность студентов государственных и муниципальных образовательных организаций, осуществляющих деятельность по образовательным программам среднего профессионального образования

на начало учебного года, тыс. человек

	2016/2017	2017/2018	2017/2018 в % к 2016/2017
Всего студентов	89,0	93,2	104,7
в том числе по формам обучения:			
очная	77,5	81,2	104,8
очно-заочная (вечерняя)	4,6	4,8	104,4
заочная	6,9	7,2	103,7
Принято студентов	32,4	33,0	101,9
Выпущено студентов ²⁾	19,7	20,3	103,2

С полным возмещением стоимости обучения обучались 19,6 тыс. студентов или 21% (в 2016/2017 учебном году – 17,9 тысячи или 20%).

Кроме того, в 2017/2018 учебном году действовали 3 частные образовательные организации, осуществляющие деятельность по образовательным программам среднего профессионального образования, и 6 частных образовательных организаций высшего образования, реализующих программы среднего профессионального образования.

Высшее образование

В 2017/2018 учебном году подготовку специалистов с высшим образованием осуществляли 66 государственных, муниципальных и частных организаций высшего образования и 6 филиалов.

Численность студентов образовательных организаций высшего образования

на начало учебного года, тыс. человек

	2016/2017	2017/2018	2017/2018 в % к 2016/2017
Всего студентов	293,4	293,6	100,1
в том числе по формам обучения:			
очная	203,8	206,8	101,5
очно-заочная (вечерняя)	12,4	11,5	92,5
заочная	77,2	75,3	97,5
Принято студентов	86,2	88,6	102,7
Выпущено студентов ²⁾	78,4	67,2	85,7

С полным возмещением стоимости обучения на всех формах обучения государственных и муниципальных образовательных организаций высшего образования обучались 125,2 тыс. студентов или 46% (в 2016/2017 учебном году – 123,7 тысячи или 46%).

¹⁾ Включая программы подготовки квалифицированных рабочих, служащих.

²⁾ Соответственно в 2016 и 2017 годах.

САНКТ-ПЕТЕРБУРГ

ПРЕСТУПНОСТЬ¹⁾

Распределение числа зарегистрированных преступлений по видам

	Январь-апрель 2018	В % к январю-апрелю 2017	Справочно: январь-апрель 2017 в % к январю-апрелю 2016
Зарегистрировано преступлений	17578	108,7	88,0
из них:			
убийство и покушение на убийство	65	73,9	123,9
умышленное причинение тяжкого вреда здоровью	140	95,9	91,2
изнасилование и покушение на изнасилование	22	95,7	127,8
разбой	160	131,1	61,3
грабеж	591	85,5	84,9
кража	6282	112,6	82,1
мошенничество	1278	138,2	95,4
хулиганство	28	116,7	88,9
преступления, связанные с незаконным оборотом наркотиков	4023	89,6	99,9

В январе–апреле 2018 года зарегистрировано 6938 тяжких и особо тяжких преступлений, что на 0,7% меньше, чем в январе–апреле 2017 года. Их доля в общем числе зарегистрированных преступлений составила 39,5%.

Доля преступлений, связанных с незаконным оборотом наркотиков, составила 22,9%.

За этот период зарегистрировано 1547 преступлений экономической направленности, что на 43,4% больше, чем в январе–апреле 2017 года.

Характеристика лиц, совершивших преступления

	Январь-апрель 2018	В % к январю-апрелю 2017	Справочно: январь-апрель 2017 в % к январю-апрелю 2016
Выявлено лиц, совершивших преступления	7229	102,8	90,3
из них:			
несовершеннолетних	162	105,9	72,9
женщин	1036	108,1	85,4
учащихся, студентов	244	96,1	78,6
без постоянного источника дохода	4351	101,8	89,4
из них безработных	4	2,0 р.	1,4

¹⁾ По данным ГУ МВД России по г. Санкт-Петербургу и Ленинградской области.

ПРИЛОЖЕНИЕ

**Производство важнейших видов товаров
в январе–апреле 2018 года**

	<i>Единица измерения</i>	<i>Произведено</i>	<i>В % к январю- апрелю 2017 года</i>
<i>Производство пищевых продуктов</i>			
Колбасные изделия	тыс. т	10,2	93,3
Полуфабрикаты мясные, мясосодержающие	—"	15,5	88,5
Рыба переработанная и консервированная	—"	32,9	98,0
Молоко жидкое обработанное	—"	49,8	91,1
Сыры, продукты сырные и творог	—"	2,8	95,0
Продукты кисломолочные (кроме творога и продуктов из творога)	—"	26,5	85,2
Мука	—"	145,2	110,9
Изделия хлебобулочные недлительного хранения	—"	76,6	92,7
Хлебобулочные изделия длительного хранения, пониженной влажности, полуфабрикаты	—"	19,2	112,1
Кондитерские изделия	—"	75,1	121,3
Каши сухие	—"	1,2	82,9
Продукты пищевые из муки, крупы, крахмала (кроме детского питания)	—"	5,8	1,9 р.
<i>Производство напитков</i>			
Пиво	млн. дкл	14,3	85,4
Воды минеральные природные питьевые и воды питьевые	млн. полулитров	9,8	65,3
Напитки безалкогольные прочие	млн. дкл	13,6	1,6 р.
<i>Производство одежды</i>			
Спецодежда	тыс. шт.	28,7	68,2
<i>Производство кожи и изделий из кожи</i>			
Обувь	тыс. пар	909,2	114,4
<i>Обработка древесины и производство изделий из дерева и пробки, кроме мебели, производство изделий из соломки и материалов для плетения</i>			
Фанера	тыс. м ³	53,6	102,2
<i>Производство химических веществ и химических продуктов</i>			
Материалы лакокрасочные	тыс. т	51,3	90,8
Средства моющие	—"	52,0	74,9
Средства для бритья; дезодоранты и антиперспиранты; средства для ванн, прочие парфюмерные, косметические или туалетные средства, не включенные в другие группировки	млн. шт.	44,9	104,1

	<i>Единица измерения</i>	<i>Произведено</i>	<i>В % к январю- апрелю 2017 года</i>
<i>Производство лекарственных средств и материалов, применяемых в медицинских целях</i>			
Препараты лекарственные	млрд. руб.	5,8	105,1
<i>Производство резиновых и пластмассовых изделий</i>			
Блоки оконные пластмассовые	тыс. м ²	103,7	89,3
<i>Производство прочей неметаллической минеральной продукции</i>			
Стеклопакеты	тыс. м ²	410,5	100,8
Блоки и прочие изделия сборные строительные для зданий и сооружений из цемента, бетона или искусственного камня	тыс. м ³	330,8	92,0
Бетон, готовый для заливки (товарный бетон)	—"	646,8	93,6
<i>Производство металлургическое</i>			
Сталь легированная, полуфабрикаты из легированной стали	тыс. т	50,7	120,4
Прокат готовый	—"	302,7	106,0
<i>Производство готовых металлических изделий</i>			
Конструкции и детали конструкций из черных металлов	тыс. т	29,5	98,5
<i>Производство компьютеров, электронных и оптических изделий</i>			
Компьютеры и периферийное оборудование	млн. руб.	986,3	97,4
<i>Производство машин и оборудования</i>			
Краны, вентили, клапаны и аналогичная арматура для трубопроводов, котлов, цистерн, баков и аналогичных емкостей	тыс. шт.	40,9	130,7
<i>Производство автотранспортных средств, прицепов и полуприцепов</i>			
Автомобили легковые	тыс. шт.	120,6	108,0
Комплекующие и принадлежности для автотранспортных средств прочие	млрд. руб.	17,2	117,4
<i>Производство прочих готовых изделий</i>			
Инструменты и оборудование медицинские	млн. руб.	988,7	120,6
<i>Обеспечение электрической энергией, газом и паром; кондиционирование воздуха</i>			
Электроэнергия	млрд. кВт-ч	8,4	116,3
Пар и горячая вода	млн. Гкал	25,4	107,3

САНКТ-ПЕТЕРБУРГ**Строительство объектов федеральной адресной инвестиционной программы в январе–апреле 2018 года**

тыс. рублей

	Срок ввода объекта (мощности)	Инвестиции в основной капитал		
		лимит, установленный на год	освоено за отчетный период ¹⁾	% технической готовности
Федеральные целевые программы				
<i>"Культура России (2012–2019 годы)"</i>				
ФГУ "Северо-Западная дирекция по строительству, реконструкции и реставрации"				
реконструкция мелиоративной системы, гидросооружений и системы водоотведения от зданий. Архитектурно-ландшафтный комплекс "Ораниенбаум" (реконструкция объектов музея) 2 этап	2018	29711	–	26,7
водоотведение с территории Большого Меншиковского дворца и Китайского дворца ДПА "Ораниенбаум" ФГГУК ГМЗ "Петергоф" по результатам гидрогеологического мониторинга и инженерно-геофизических изысканий, устройство Южной парковки	2018	49702	–	46,8
реконструкция наружных инженерных сетей и сооружений Большого Меншиковского Дворца	2018	52841	–	67,8
реконструкция объектов музея "Дворцово-парковый ансамбль "Ораниенбаум" СПб	...	166223	–	–
ФГБУК "Государственный художественно-архитектурный дворцово-парковый музей-заповедник "Царское село"				
реконструкция объектов музея	...	19000	56219	57,6
ФГБОУ ВО "Санкт-Петербургская государственная консерватория (академия) им. Н.А. Римского-Корсакова"				
реконструкция и реставрация основного здания	2019	434330	737	34,8
ФГБУК "Государственный Эрмитаж"				
строительство комплекса зданий производственной базы и фондохранилища III очередь г. Санкт-Петербург				
V этап строительства	2020	369606	402014	7,5
ФГБУК "Академический Малый драматический театр – театр Европы"				
строительство Новой сцены Академического Малого драматического театра – театра Европы				
	2018	2213053	10840	8,8

¹⁾ За счет всех источников финансирования.

	Срок ввода объекта (мощности)	Инвестиции в основной капитал		
		лимит, установленный на год	освоено за отчетный период ¹⁾	% технической готовности
ФГБУК "Государственный академический Мариинский театр"				
реконструкция Концертного зала Мариинского театра с пристройкой двух вспомогательных административно-бытовых корпусов (строительство Южного вспомогательного корпуса)	2018	101505	6299	6,2
<i>"Развитие судебной системы России на 2013–2020 годы"</i>				
Управление Судебного департамента в г. Санкт-Петербурге				
строительство здания Московского районного суда	2019	368306	1204211	66,0
<i>"Исследования и разработки по приоритетным направлениям развития научно-технологического комплекса России на 2014–2020 годы"</i>				
ФГБУН "Физико-технический институт им. А.Ф. Иоффе Российской академии наук"				
строительство и техническое перевооружение НИОКР-центра	2020	440900	105801	40,5
<i>"Ядерные энерготехнологии нового поколения на период 2010–2018 годов и на перспективу до 2020"</i>				
АО "НИИЭФА им. Д.В. Ефремова"				
техпервооружение экспериментально-технологической базы для отработки технологии изготовления и исследования характеристик элементов модулейblankета	2020	41600	3824	74,1
<i>"Развитие образования" (2011–2018 годы)"</i>				
ФГБОУ ВО "Балтийский государственный технический университет "ВОЕНМЕХ" им. Д.Ф. Устинова"				
учебно-лабораторный корпус, 2-я очередь, строительство	2018	295843	18049	27,3
Объекты, мероприятия (укрупненные инвестиционные проекты), не включенные в долгосрочные (федеральные) целевые программы				
ФГБУ "НИ детский ортопедический институт им. Г.И. Турнера				
строительство реабилитационно-восстановительного отделения клиники на 200 коек и общежития гостиницы	2022	139190	–	12,5
ФГБУ "Федеральный медицинский исследовательский центр им. В.А. Алмазова" Минздрава РФ				
строительство комплекса зданий	2022	30000	–	5,0

¹⁾ За счет всех источников финансирования.

	Срок ввода объекта (мощности)	Инвестиции в основной капитал		
		лимит, установленный на год	освоено за отчетный период ¹⁾	% технической готовности
ФГБУ ВОиН "Санкт-Петербургский национальный исследовательский Академический университет РАН строительство нового корпуса научно-инновационных технологий (3 очередь)	2020	42902	–	–
проектно-исследовательские работы	...	14580	–	–
ФГБОУ ВО "Санкт-Петербургский государственный университет" Комплекс дворцово-паркового ансамбля "Михайловская дача", строительство объектов для размещения бизнес – школы – Высшей школы менеджмента ФГОУ ВО "Санкт-Петербургский государственный университет", 3-я очередь, 1-й этап	2020	481995	49348	54,1
ФГБУН Институт океанологии им. П.П. Ширшова РАН реконструкция с приспособлением для нужд Института океанологии им. П.П. Ширшова РАН объекта культурного наследия "Дома Долгоруковых"	2018	306433	–	18,4
ФГБУН Библиотека РАН реконструкция с расширением здания книгохранилища библиотеки Академии наук. Завершение строительных работ в лабораторно-архивном блоке	2018	69457	–	84,4
ФГБУН Архив Российской академии наук строительство нового здания СПб филиала Архива Российской академии наук	2019	435105	224961	74,5
музей антропологии и этнографии им. Петра Великого (кунсткамера) РАН, реконструкция с элементами реставрации комплекса зданий музея	2019	187495	–	36,7
ФГБОУ ДПО "Северо-Западный институт повышения квалификации ФНС России" проектные и исследовательские работы	...	17028	–	–
ФБУ Северо-Западный региональный центр судебной экспертизы министерства юстиции РФ г. Санкт-Петербург проектные и исследовательские работы	2020	18607	–	–
ФГБОУ ВПО "Российская академия народного хозяйства и государственной службы при Президенте РФ" учебный корпус Северо-Западного института филиал РАНХиГС	...	43890	–	–

¹⁾ За счет всех источников финансирования.

	Срок ввода объекта (мощности)	Инвестиции в основной капитал		
		лимит, установленный на год	освоено за отчетный период ¹⁾	% технической готовности
ФГБУ "Управление заказчика строительства и реконструкции объектов в Северо-Западном федеральном округе"				
строительство комплекса зданий в составе административных зданий Верховного суда РФ, Судебного Департамента при Верховном суде РФ, инженерно-технического блока жилкомплекса с паркингом для судей, сотрудников аппарата	2020	13771102	195314	3,8
проектирование и реконструкция (в режиме реставрации с приспособлением к современному использованию) объекта капитального строительства "Комплекс зданий и сооружений Федоровского городка в Царском селе Санкт-Петербурга	2021	200000	10791	3,7
ФГБУ "Ленинградская межобластная ветеринарная лаборатория"				
строительство нового здания в целях размещения лабораторного блока (корпуса) биологической защиты, для работы с возбудителями АЧС и иными опасными болезнями животных	2022	42711	–	1,3
<i>Росморречфлот</i>				
ФГБОУ ВПО "ГУМРФ им. адм. С.О. Макарова"				
реконструкция учебных городков Морской государственной академии имени адмирала С.О. Макарова				
учебный городок №2				
1 этап	2019	118524	–	87,5
2 этап	2019	691876	54842	50,0
ФБУ "Администрация "Волго-Балт" Волго-Балтийский водный путь"				
комплекс работ по реконструкции сооружения Шекснинского гидроузла	2018	13089	–	99,1
<i>"Развитие инфраструктуры объектов системы подготовки пожарных и внедрению новых образовательных технологий"</i>				
ФГБОУ ВО "Санкт-Петербургский университет ГПС МЧС РФ"				
строительство пристройки к учебно-административному корпусу на территории университета	2018	145265	25000	62,9

¹⁾ За счет всех источников финансирования.

САНКТ-ПЕТЕРБУРГ**Ввод в действие жилых домов
по районам Санкт-Петербурга в январе–апреле 2018 года**

	<i>Введено</i>		<i>В % к январю-апрелю 2017</i>		<i>Справочно: январь-апрель 2017 в % к январю-апрелю 2016</i>	
	<i>общей площади, тыс. м²</i>	<i>квартир</i>	<i>общая площадь</i>	<i>квартиры</i>	<i>общая площадь</i>	<i>квартиры</i>
Всего	792,9	15746	62,4	59,6	130,5	1,5 р.
Василеостровский	29,8	656	х	х	–	–
Выборгский	9,6	39	6,5	1,1	127,5	1,6 р.
Калининский	134,0	2919	97,6	94,7	х	х
Кировский	1,0	4	6,2	1,2	18,2 р.	109,3 р.
Колпинский	14,7	213	16,6 р.	30,4 р.	4,8	1,8
Красногвардейский	8,2	163	6,2	6,3	5,4 р.	4,9 р.
Красносельский	115,3	2522	27,0 р.	57,3 р.	2,2	1,0
Курортный	20,6	98	56,9	15,5	3,6 р.	11,5 р.
Московский	90,8	1240	70,3	51,7	1,9 р.	2,3 р.
Невский	74,7	1977	40,9	45,1	3,6 р.	4,5 р.
Петроградский	29,9	290	23,8	31,4	1,6 р.	93,1
Петродворцовый	10,8	52	1,9 р.	89,7	83,1	1,6 р.
Приморский	192,8	4781	71,8	71,6	100,0	140,5
Пушкинский	43,2	470	50,8	29,1	107,1	148,8
Фрунзенский	17,5	322	х	х	х	х

**Цены на основные продукты питания
и соотношение этих цен с ценой на говядину**

	Средняя цена, в рублях за килограмм			Соотношение цены продукта с ценой на говядину		
	декабрь 2017	март 2018	апрель 2018	декабрь 2017	март 2018	апрель 2018
Говядина	330,90	331,72	332,06	100	100	100
Куры	121,52	120,15	119,12	37	36	36
Свинина	242,20	239,99	242,28	73	72	73
Баранина	390,28	395,48	395,49	118	119	119
Рыба мороженая	170,86	174,93	173,39	52	53	52
Масло сливочное	664,44	697,17	695,50	201	210	209
Маргарин	191,41	185,80	187,82	58	56	57
Масло подсолнечное	122,25	119,43	120,19	37	36	36
Молоко пастеризованное, л	64,60	66,02	66,81	20	20	20
Сметана	177,89	179,53	183,05	54	54	55
Творог нежирный	318,04	325,25	327,29	96	98	99
Сыр твердый	454,34	454,84	453,76	137	137	137
Яйца, 10 шт.	56,21	60,76	62,63	17	18	19
Сахар-песок	37,66	38,24	39,19	11	12	12
Хлеб ржано-пшеничный	72,90	70,96	71,06	22	21	21
Хлеб пшеничный	76,45	77,25	77,04	23	23	23
Мука пшеничная	40,99	40,73	40,58	12	12	12
Рис	90,71	90,68	91,10	27	27	27
Пшено	37,89	42,35	42,70	11	13	13
Вермишель	101,12	105,52	103,77	31	32	31
Картофель	25,10	31,72	33,11	8	10	10
Капуста	16,74	22,54	24,52	5	7	7
Морковь	25,44	32,49	38,01	8	10	11
Лук репчатый	24,12	28,97	28,51	7	9	9
Яблоки	95,64	110,48	117,73	29	33	35

В Санкт-Петербурге в апреле 2018 года по сравнению с декабрем 2017 года относительно цены на говядину подорожали: баранина, масло сливочное, сметана, творог нежирный, яйца, сахарный песок, пшено, картофель, капуста, морковь, лук репчатый, яблоки; подешевели: куры, маргарин, масло подсолнечное, хлеб ржано-пшеничный; по свинине, рыбе мороженой, молоку, сыру твердому, хлебу пшеничному, муке пшеничной, рису, вермишели соотношение цен осталось на прежнем уровне.

САНКТ-ПЕТЕРБУРГ

Изменение заработной платы и сводного индекса потребительских цен

в % к предыдущему месяцу

	<i>Средняя номинальная заработная плата</i>	<i>Индекс потребительских цен</i>	<i>Реальная заработная плата</i>
2017			
декабрь	133,1	100,3	132,8
2018			
январь	80,9	100,5	80,5
февраль	99,7	100,2	99,5
март	105,1	100,4	104,7
апрель	...	100,5	...

**МЕТОДОЛОГИЧЕСКИЙ
КОММЕНТАРИЙ**

МЕТОДОЛОГИЧЕСКИЙ КОММЕНТАРИЙ

Оборот организаций – стоимость отгруженных товаров собственного производства, выполненных собственными силами работ и услуг, а также выручка от продажи приобретенных на стороне товаров (без налога на добавленную стоимость, акцизов и других аналогичных обязательных платежей).

Индекс производства – относительный показатель, характеризует изменение масштабов производства в сравниваемых периодах. Различают индивидуальные и сводные индексы производства. Индивидуальные индексы отражают изменение выпуска одного продукта и исчисляются как отношение объемов производства данного вида продукта в натурально-вещественном выражении в сравниваемых периодах. Сводный индекс производства характеризует совокупные изменения всех видов продукции и отражает изменение создаваемой в процессе производства стоимости в результате изменения только физического объема производимой продукции. Для исчисления сводного индекса производства индивидуальные индексы по конкретным видам продукции поэтапно агрегируются в индексы по видам деятельности, подгруппам, группам, подклассам, классам, подразделам и разделам. **Индекс промышленного производства** – агрегированный индекс производства по видам деятельности "добыча полезных ископаемых", "обрабатывающие производства", "обеспечение электрической энергией, газом и паром; кондиционирование воздуха", "водоснабжение; водоотведение, организация сбора и утилизации отходов, деятельность по ликвидации загрязнений".

Объем отгруженных товаров собственного производства представляет собой стоимость тех товаров, которые произведены данным юридическим лицом и фактически в отчетном периоде отгружены или отпущены в порядке продажи, а также прямого обмена на сторону (другим юридическим или физическим лицам), независимо от того, поступили деньги на счет продавца или нет.

Данные по этому показателю представляются по совокупности организаций с соответствующим фактическим видом деятельности и отражают коммерческую деятельность организаций.

Объем работ, выполненных собственными силами по виду деятельности "строительство" – стоимость работ, выполненных организациями собственными силами по виду деятельности "Строительство" на основании договоров и (или) контрактов, заключаемых с заказчиками. В стоимость этих работ включаются строительно-монтажные работы, а также прочие подрядные работы, выполненные по генеральным, прямым и субподрядным договорам за счет всех источников финансирования по строительству новых объектов, капитальному и текущему ремонту, реконструкции, модернизации жилых и нежилых зданий и инженерных сооружений.

Число построенных квартир – количество квартир в законченных строительством жилых домах квартирного, гостиничного типа и общежитиях.

Общая площадь жилых помещений во введенных в эксплуатацию жилых зданиях (домах) определяется как сумма площадей всех частей жилых помещений, включая площадь помещений вспомогательного использования, предназначенных для удовлетворения гражданами бытовых и иных нужд, связанных с их проживанием в жилом помещении, а также площадей лоджий, балконов, веранд, террас, подсчитываемых с соответствующими понижающими коэффициентами.

К помещениям вспомогательного использования относятся кухни, передние, холлы, внутриквартирные коридоры, ванны или душевые, туалеты, кладовые или хозяйственные встроенные шкафы. В домах-интернатах для престарелых и инвалидов, ветеранов, специальных домах для одиноких престарелых, детских домах к подсобным помещениям относятся столовые, буфеты, клубы, читальни, спортивные залы, приемные пункты бытового обслуживания и медицинского обслуживания.

Объем перевозок (отправление) грузов – количество грузов в тоннах, перевезенных транспортом всех организаций, на автомобильном транспорте – включая предпринимателей (физических лиц) – владельцев грузовых автомобилей, осуществляющих коммерческие перевозки грузов.

Грузооборот транспорта – объем работы транспорта всех видов экономической деятельности по перевозкам грузов, на автомобильном транспорте – включая предпринимателей

(физических лиц). Единицей измерения является тонно-километр, т.е. перемещение 1 тонны груза на 1 километр. Исчисляется суммированием произведений массы перевезенных грузов каждой перевозки в тоннах на расстояние перевозки в километрах.

Пассажиоборот транспорта общего пользования – объем работы транспорта по перевозкам пассажиров, включая оценку перевозок пассажиров, пользующихся правом бесплатного проезда. Единицей измерения является пассажиро-километр, т.е. перемещение пассажира на 1 километр. Исчисляется суммированием произведений количества пассажиров каждой перевозки на расстояние перевозки в километрах.

Объем услуг в сфере телекоммуникаций – стоимость услуг электросвязи, услуг соединения и пропуска трафика, услуг по обеспечению регулирования использования радиочастотного спектра радиоэлектронных средств.

Объем производства продукции сельского хозяйства хозяйствами всех категорий (сельхозорганизации, крестьянские (фермерские) хозяйства, индивидуальные предприниматели, население) формируется как объем производства готовой продукции растениеводства и животноводства (без учета предоставления услуг) и изменение стоимости незавершенного производства продукции растениеводства и животноводства по видам деятельности "Растениеводство", "Животноводство", "Растениеводство в сочетании с животноводством (смешанное сельское хозяйство)".

Данные о выпуске продукции сельского хозяйства за отдельные месяцы могут впоследствии уточняться.

Данные о поголовье скота, производстве и реализации животноводческой продукции по всем сельхозпроизводителям определяются: по сельхозхозяйственным предприятиям – на основании сведений форм федерального государственного статистического наблюдения; по хозяйствам населения и крестьянским (фермерским) хозяйствам – расчетно, по материалам выборочных обследований с привлечением информации сельских администраций.

Оборот оптовой торговли – стоимость отгруженных товаров, приобретенных ранее на стороне в целях перепродажи юридическим лицам и индивидуальным предпринимателям для профессионального использования (переработки или дальнейшей продажи).

Оборот оптовой торговли приводится в фактических продажных ценах, включающих торговую наценку, налог на добавленную стоимость, акциз, экспортную пошлину, таможенные сборы и аналогичные обязательные платежи. Сумма вознаграждения комиссионеров (поверенных, агентов) отражается по фактической стоимости, включая НДС.

Оборот оптовой торговли включает данные по организациям с основным видом экономической деятельности "оптовая торговля, включая торговлю через агентов, кроме торговли автотранспортными средствами и мотоциклами" и по организациям других видов деятельности, осуществляющих оптовую торговлю.

Оборот оптовой торговли формируется по данным федерального статистического наблюдения за коммерческими организациями (предприятиями), не относящимися к субъектам малого предпринимательства, выборочного обследования малых предприятий оптовой торговли (кроме микропредприятий), которые проводятся с месячной периодичностью, ежеквартальных выборочных обследований малых предприятий всех видов деятельности (кроме микропредприятий), а также годовых выборочных обследований микропредприятий и индивидуальных предпринимателей с распространением полученных по выборочным обследованиям данных на генеральную совокупность объектов наблюдения.

Микропредприятия – малые предприятия со средней численностью работников до 15 человек включительно.

Кроме того, в соответствии с требованиями системы национальных счетов оборот оптовой торговли досчитывается на объемы скрытой деятельности.

Оборот розничной торговли представляет собой выручку от продажи товаров населению для личного потребления или использования в домашнем хозяйстве за наличный расчет или оплаченных по кредитным карточкам, по расчетным чекам банков, по перечисленным со счетов вкладчиков, посредством платежных карт, что также учитывается как продажа за наличный расчет. Стоимость товаров, проданных отдельным категориям населения со скидкой, включается в оборот розничной торговли в полном объеме.

Индекс физического объема оборота розничной торговли – относительный показатель, характеризующий изменение оборота розничной торговли в сравниваемых периодах в сопоставимых ценах.

МЕТОДОЛОГИЧЕСКИЙ КОММЕНТАРИЙ

Оборот общественного питания представляет собой выручку от продажи собственной кулинарной продукции, а также покупных товаров без кулинарной обработки населению для потребления, главным образом, на месте, а также организациям и индивидуальным предпринимателям для организации питания различных контингентов населения.

Оборот розничной торговли (оборот общественного питания) включает данные как по организациям, для которых эта деятельность является основной, так и по организациям других видов деятельности, осуществляющим продажу населению товаров (кулинарной продукции) через собственные торговые заведения (заведения общественного питания), или с оплатой через свою кассу. Оборот розничной торговли, кроме того, включает продажу товаров индивидуальными предпринимателями, физическими лицами на розничных рынках и ярмарках.

Оборот розничной торговли и оборот общественного питания формируются по данным федерального статистического наблюдения за коммерческими организациями (предприятиями), не относящимся к субъектам малого предпринимательства, которое проводится с месячной периодичностью, выборочного обследования малых предприятий розничной торговли и общественного питания (за исключением микропредприятий), а также выборочных обследований розничных рынков, индивидуальных предпринимателей в розничной торговле и общественном питании с распространением полученных данных на генеральную совокупность.

Кроме того, в соответствии с требованиями системы национальных счетов, эти показатели досчитываются на объемы скрытой деятельности.

Объем платных услуг населению отражает объем потребления населением различных видов услуг, оказанных резидентами российской экономики. В объеме платных услуг населению учитывается экспорт услуг и не учитывается их импорт. Статистически данный показатель измеряется суммой денежных средств, уплаченных потребителем за оказанную ему услугу. При этом оплата может производиться как самим потребителем, так и организацией, в которой работает данный потребитель, полностью или частично компенсирующей или оплачивающей расходы по потреблению им услуги. Этот показатель формируется на основании данных форм федерального государственного статистического наблюдения и экспертной оценки скрытой и неформальной деятельности на рынке услуг по утвержденной методике.

Финансовые вложения организаций – вложения денежных средств, материальных и иных ценностей в ценные бумаги других юридических лиц, процентные облигации государственных и местных займов, уставные (складочные) капиталы других юридических лиц, созданных на территории страны или за ее пределами и т.п., а также займы, предоставленные другим юридическим лицам.

Накопленные финансовые вложения – объем накопленных финансовых вложений, произведенных юридическим лицом с начала их вложения с учетом их изъятия и выбытия в отчетном периоде.

Финансовые вложения, осуществленные организацией, в зависимости от срока погашения займов и кредитов подразделяются на долгосрочные и краткосрочные.

Долгосрочные финансовые вложения – вложения, осуществленные на срок более одного года с намерением получения доходов (дивидендов): инвестиции организаций в доходные активы (ценные бумаги) других организаций, уставные (складочные) капиталы других организаций, созданных на территории Российской Федерации или за ее пределами, государственные ценные бумаги (облигации и другие долговые обязательства) и т.п., а также предоставленные организацией другим организациям займы.

Краткосрочные финансовые вложения – вложения на срок не более одного года, осуществленные с намерением получения доходов (дивидендов): в дочерние и зависимые организации, инвестиции организации в ценные бумаги других организаций, государственные ценные бумаги и т.п., а также предоставленные другим организациям займы на срок не более одного года и пр.

Доход от финансовых вложений – доход, полученный организацией за отчетный период от владения акциями, паями и др., денными бумагами, от своей доли в уставном (складочном) капитале, от предоставленных займом (проценты) и пр.

Инвестиции в основной капитал (в части создания и приобретения новых основных средств, а также поступивших по импорту) представляют собой совокупность затрат на строительство, реконструкцию (включая расширение и модернизацию) объектов, которые приводят к увеличению их первоначальной стоимости, приобретение машин, оборудования, транспорт-

ных средств, производственного и хозяйственного инвентаря, бухгалтерский учет которых осуществляется в порядке, установленном для учета вложений во внеоборотные активы, инвестиции в объекты интеллектуальной собственности; культивируемые биологические ресурсы (в соответствии с Общероссийским классификатором основных фондов ОК-013-2014).

Инвестиции в непроизведенные нефинансовые активы – включают затраты на приобретение юридическими лицами в собственность земельных участков, объектов природопользования; контрактов, договоров аренды, лицензий (включая права пользования природными объектами), деловой репутации (“гудвилла”) и деловых связей (маркетинговых активов), которые в бухгалтерском учете отражаются как нематериальные активы, то есть тех нематериальных активов, которые не являются итогом интеллектуальной деятельности и не считаются произведенными активами, поскольку относятся к результатам юридических или учетных операций. Затраты на приобретение земельных участков и объектов природопользования приводятся на основе документов, выданных государственными органами по земельным ресурсам и землеустройству согласно оплаченным или принятым к оплате счетам.

Инвестиции в здания и сооружения – затраты на строительство, реконструкцию (включая расширение и модернизацию) и техническое перевооружение зданий и сооружений, которые складываются из выполненных строительных работ и приходящихся на них прочих капитальных затрат (проектно-изыскательских работ, затрат по отводу земельных участков под строительство, выплаты земельного налога (аренды) в период строительства и т.п.), включаемых при вводе объекта в эксплуатацию в инвентарную стоимость здания (сооружения). При этом в инвестиции включаются затраты на коммуникации внутри здания, необходимые для его эксплуатации (вся система отопления и канализации внутри здания, внутренняя сеть газо-, водопровода, силовой и осветительной электропроводки, телефонной электропроводки, вентиляционные устройства общесанитарного назначения, подъемники и лифты и т.д.).

Инвестиции на улучшение земель – затраты на мелиоративные работы, проведение культуртехнических работ (на землях, не требующих осушения) и террасирование крутых склонов, включающие капитальные вложения на коренное улучшение земель, расчистку земельных участков, рекультивацию земли, изменение рельефа (планировку территории), а также расходы, связанные с предотвращением затопления, с передачей прав собственности на землю и т.п.

Инвестиции в транспортные средства – затраты на приобретение транспортных средств: железнодорожного подвижного состава, подвижного морского и внутреннего водного, автомобильного, воздушного, городского электрического транспорта.

Инвестиции в информационное, компьютерное и телекоммуникационное (ИКТ) оборудование – затраты на приобретение информационного, компьютерного и телекоммуникационного (ИКТ) оборудования, к которому относятся информационное оборудование, комплектные машины и оборудование, предназначенные для преобразования и хранения информации, в состав которых могут входить устройства электронного управления, электронные и прочие компоненты, являющиеся частями этих машин и оборудования. К оборудованию для ИКТ также относятся различного типа вычислительные машины, включая вычислительные сети, самостоятельные устройства ввода-вывода данных, а также оборудование систем связи – передающая и приемная аппаратура для радиосвязи, радиовещания и телевидения, аппаратура электросвязи.

Инвестиции в прочие машины и оборудование – затраты на приобретение прочих машин и оборудования (входящих и не входящих в сметы строоек), а также затраты на монтаж энергетического, подъемно-транспортного, насосно-компрессорного и другого оборудования на месте его постоянной эксплуатации, проверку и испытание качества монтажа (индивидуальное опробование отдельных видов машин и механизмов и комплексное опробование входуемую всех видов оборудования).

Инвестиции в объекты интеллектуальной собственности – включают затраты на приобретение интеллектуальных продуктов, являющихся результатом мыслительной, интеллектуальной, духовной деятельности, исследований, разработок, инноваций, деятельности по разведке недр и оценки запасов полезных ископаемых, позволяющих достичь знаний, которые разработчики могут продать или использовать для собственной выгоды в производстве, поскольку использование этих знаний ограничено посредством юридической, правовой защиты (патентное, авторское право, смежные права) или другой защиты (организационная и техническая защита: например применение режима коммерческой тайны к результатам, полу-

МЕТОДОЛОГИЧЕСКИЙ КОММЕНТАРИЙ

ченным в ходе НИОКР, с целью предотвращения их использования другими лицами без разрешения организации).

Индекс потребительских цен и тарифов на товары и платные услуги населению (ИПЦ) характеризует изменение во времени общего уровня цен и тарифов на товары и услуги, приобретаемые населением для непроизводственного потребления. Измеряет отношение стоимости фиксированного набора товаров и услуг в текущем периоде к его стоимости в предыдущем периоде.

В набор товаров и услуг включены более 500 товаров (услуг)-представителей. Наблюдение за ценами и тарифами производится в столицах республик, центрах краев, областей, автономных округов, городах федерального значения и выборочно – в районных центрах, отобранных с учетом их представительности в отражении социально-экономического и географического положения регионов.

Стоимость фиксированного набора потребительских товаров и услуг для межрегиональных сопоставлений покупательной способности населения по Российской Федерации и отдельным регионам исчисляется на основе единых объемов потребления, а также средних цен по России и ее субъектам. В состав набора включены 83 наименования товаров и услуг в том числе 30 видов продовольственных товаров, 41 вид непродовольственных товаров и 12 видов услуг. Данные о стоимости набора приведены в расчете на месяц.

Стоимость минимального набора продуктов питания, входящих в потребительскую корзину мужчины трудоспособного возраста исчисляется по единым для всех субъектов РФ единым объемам потребления. В состав набора включены 33 наименования продовольственных товаров. Данные о стоимости набора приведены в расчете на месяц.

Индекс цен производителей промышленных товаров – рассчитывается на основе зарегистрированных цен на товары-представители на базовых (опорных) предприятиях. Учитываются фактически сложившиеся в текущем периоде отпускные цены предприятий (без косвенных товарных налогов – НДС, акцизов и др.) на продукцию, предназначенную для реализации на внутреннем рынке.

Сводный индекс цен на продукцию инвестиционного назначения отражает изменение инвестиций в строительство объектов различных отраслей экономики и рассчитывается как агрегированный показатель из индексов цен на строительно-монтажные работы, машины и оборудование, используемые в строительстве, и прочие капитальные работы и затраты, взвешенных по доле этих элементов в общем объеме инвестиций в основной капитал.

Индекс тарифов на грузовые перевозки характеризует изменение фактически действующих тарифов на грузовые перевозки за отчетный период без учета изменения за этот период структуры перевезенных грузов по разнообразным признакам: по виду и размеру отправки груза, скорости доставки, расстоянию перевозки, территории перевозки, типу подвижного состава, степени использования его грузоподъемности и по другим признакам.

Индекс цен производителей сельскохозяйственной продукции исчисляется на основании регистрации в отобранных для наблюдения сельскохозяйственных организациях цен на основные виды продуктов-представителей, реализуемых заготовительным, перерабатывающим организациям, на рынке, через собственную торговую сеть, населению непосредственно с транспортных средств, на ярмарках, биржах, аукционах, организациям, коммерческим структурам и т. п. Цены реализации сельскохозяйственной продукции приводятся с учетом надбавок и скидок за качество реализованной продукции без расходов на транспортировку, экспедирование, погрузку и разгрузку продукции, а также без налога на добавленную стоимость, дотаций.

Численность рабочей силы – лица в возрасте 15 лет и старше, которые в рассматриваемый период (обследуемую неделю) считаются занятыми или безработными.

Занятые – лица в возрасте 15 лет и старше, которые в обследуемую неделю выполняли любую деятельность (хотя бы один час в неделю), связанную с производством товаров или оказанием услуг за плату или прибыль.

К безработным (в соответствии со стандартами МОТ) относятся лица в возрасте 15 лет и старше, которые в рассматриваемый период удовлетворяли одновременно следующим критериям:

- не имели работы (доходного занятия);
- занимались поиском работы, используя при этом любые способы;
- были готовы приступить к работе в течение обследуемой недели.

Обучающиеся в образовательных учреждениях, пенсионеры и инвалиды учитываются в качестве безработных, если они не имеют работы, занимаются поиском работы и готовы приступить к ней.

Информация о численности рабочей силы, занятых и общей численности безработных приведена по материалам выборочных обследований рабочей силы, проводимых органами государственной статистики с ежемесячной периодичностью (по состоянию на вторую неделю).

Безработные, зарегистрированные в государственных учреждениях службы занятости населения – трудоспособные граждане, не имеющие работы и заработка (трудового дохода), проживающие на территории РФ, зарегистрированные в государственных учреждениях службы занятости по месту жительства в целях поиска подходящей работы, ищущие работу и готовые приступить к ней.

Уровень зарегистрированной безработицы – отношение численности безработных, зарегистрированных в государственных учреждениях службы занятости населения, к численности рабочей силы, в процентах.

Нагрузка незанятого населения на одну заявленную вакансию рассчитывается как отношение численности лиц, не занятых трудовой деятельностью, состоящих на учете в государственных учреждениях службы занятости населения, к числу вакансий, сообщенных работодателями в эти учреждения.

Заявленная работодателями потребность в работниках – число вакансий (требуемых работников), сообщенных работодателями в государственные учреждения службы занятости населения.

Доходы бюджета – обязательные безвозвратные платежи, поступающие в бюджет субъекта РФ.

Расходы бюджета – денежные затраты субъекта РФ, связанные с его функционированием.

Бюджетный профицит – величина превышения доходов бюджета над его расходами.

Бюджетный дефицит – величина превышения расходов бюджета над его доходами.

Сальдированный финансовый результат – конечный финансовый результат, выявленный на основании бухгалтерского учета всех хозяйственных операций организаций. Представляет собой сумму (прибыли, убытка) от продажи продукции (работ, услуг), основных средств, иного имущества организаций и доходов от внебюджетных операций, уменьшенных на сумму расходов по этим операциям. Разрабатывается ежемесячно с опозданием на месяц.

Суммарная задолженность по обязательствам организаций включает в себя кредиторскую задолженность и задолженность по кредитам банков и займам.

Кредиторская задолженность – задолженность по расчетам с кредиторами за товары, работы и услуги, в том числе задолженность поставщикам и подрядчикам за поступившие материальные ценности, задолженность по выданным векселям, с дочерними предприятиями, с рабочими и служащими по оплате труда, с бюджетом и внебюджетными фондами; по полученным авансам, включая сумму полученных авансов по предстоящим платежам.

Дебиторская задолженность – задолженность по расчетам с дебиторами за товары, работы и услуги, по полученным векселям, с дочерними предприятиями, с бюджетом, с персоналом, по прочим операциям (включает задолженность работников предприятия по предоставленным им ссудам и займам за счет средств этого предприятия или банковского кредита), с прочими дебиторами (включает задолженность подотчетных лиц, авансы, выданные поставщикам и подрядчикам с учетом сумм, уплаченных другим предприятиям по предстоящим расчетам).

Экспорт – вывоз товаров с территории Российской Федерации без обязательства об обратном ввозе. Экспорт включает вывоз из страны товаров отечественного производства, а также реэкспорт товаров. К товарам отечественного производства относятся также товары иностранного происхождения, ввезенные в страну и подвергшиеся существенной переработке, изменяющей основные качественные или технические характеристики товаров. К реэкспортным товарам относятся товары, ранее ввезенные на таможенную территорию Российской Федерации, а затем вывезенные с этой территории без уплаты или с возвратом уплаченных сумм ввозных таможенных пошлин, налогов и без применения к товарам запретов и ограничений экономического характера.

МЕТОДОЛОГИЧЕСКИЙ КОММЕНТАРИЙ

Импорт – ввоз товаров на таможенную территорию Российской Федерации без обязательств об обратном вывозе. В импорт включаются ввезенные товары, предназначенные для потребления в экономике страны и товары, ввозимые на территорию государства в соответствии с режимом реимпорта. К реимпортным товарам относятся товары, ранее вывезенные с таможенной территории Российской Федерации, а затем ввезенные на ее территорию без уплаты таможенных пошлин, налогов и без применения к товарам запретов и ограничений экономического характера.

Внешнеторговый оборот – сумма экспорта и импорта товаров.

Сальдо торгового баланса – разница между экспортом и импортом товаров. Положительное сальдо – экспорт превышает импорт, отрицательное сальдо (ставится знак "минус") – импорт превышает экспорт.

Естественное движение населения – обобщенное название совокупности рождений и смертей, изменяющих численность населения, так называемым естественным путем. К естественному движению населения относят также браки и разводы, хотя они не меняют численность населения, но учитываются в том же порядке, что и рождения и смерти.

Общие коэффициенты рождаемости и смертности – отношение соответственно числа родившихся (живыми) и числа умерших в течение календарного года к среднегодовой численности наличного населения. Исчисляются на 1000 населения.

Коэффициент естественного прироста (убыли) – разность общих коэффициентов рождаемости и смертности.

Общие коэффициенты брачности и разводимости – отношение числа зарегистрированных браков и разводов в течение года к среднегодовой численности наличного населения. Исчисляются на 1000 населения.

Коэффициент младенческой смертности – исчисляется как сумма двух составляющих, первая из которых – отношение числа умерших в возрасте до одного года из поколения, родившегося в том году, для которого вычисляется коэффициент, к общему числу родившихся в том же году; а вторая – отношение числа умерших в возрасте до одного года из поколения, родившегося в предыдущем году, к общему числу родившихся в предыдущем году. Исчисляется на 1000 родившихся живыми.

Миграция. Данные о международной и внутрироссийской миграции получены в результате разработки поступающих от Управления Федеральной миграционной службы по Санкт-Петербургу и Ленинградской области документов статистического учета прибытия и выбытия, которые составляются при регистрации или снятии с регистрационного учета населения по месту жительства и по месту пребывания на срок 9 месяцев и более.

Денежные доходы населения включают оплату по труду всех категорий населения, пенсии, пособия, стипендии и другие социальные трансферты, поступления от продажи продуктов сельского хозяйства, доходы от собственности в виде процентов по вкладам, ценным бумагам, дивидендов, доходы лиц, занятых предпринимательской деятельностью, а также страховые возмещения, ссуды, доходы от продажи иностранной валюты и другие доходы.

Денежные расходы и сбережения населения включают расходы на покупку товаров и оплату услуг, обязательные платежи и разнообразные взносы (налоги и сборы, платежи по страхованию, взносы в общественные и кооперативные организации, возврат банковских ссуд, проценты за товарный кредит и др.), покупку иностранной валюты, а также прирост сбережений во вкладах и ценных бумагах.

Реальные денежные доходы характеризуют изменение денежных доходов населения в сравнимых периодах в сопоставимых ценах, (скорректированные на индекс потребительских цен).

Среднедушевые денежные доходы исчисляются делением общей суммы денежных доходов на численность населения.

Коэффициент концентрации доходов (индекс Джини) характеризует степень отклонения фактического объема распределения денежных доходов населения от линии их равномерного распределения. Величина коэффициента может варьировать от 0 до 1, при этом, чем выше значение показателя, тем более неравномерно распределены доходы в обществе.

Покупательная способность денежных доходов населения отражает потенциальные возможности населения по приобретению товаров и услуг и выражается через товарный эквивалент среднедушевых денежных доходов населения и соотношение среднедушевых денежных доходов населения с величиной прожиточного минимума.

Величина прожиточного минимума в соответствии с Федеральным законом от 24 октября 1997г. № 134-ФЗ «О прожиточном минимуме в Российской Федерации» представляет собой стоимостную оценку потребительской корзины, а также обязательные платежи и сборы. Стоимостная оценка осуществляется на основании Закона Санкт-Петербурга «О внесении изменения в Закон Санкт-Петербурга «О потребительской корзине для основных социально-демографических групп населения в Санкт-Петербурге» от 4 июля 2007 года № 399-67 и на основании областного Закона «О потребительской корзине в Ленинградской области» от 6 февраля 2007 года № 3-оз и содержит минимальные наборы продуктов питания, непродовольственных товаров и услуг, необходимых для сохранения здоровья человека и обеспечения его жизнедеятельности.

Величина прожиточного минимума определяется ежеквартально и устанавливается нормативными актами Правительства Санкт-Петербурга и Правительства Ленинградской области.

Среднемесячная номинальная начисленная заработная плата работников организации исчисляется делением фонда начисленной заработной платы работников на среднесписочную численность работников и на количество месяцев в периоде. В фонд заработной платы включаются начисленные работникам суммы в денежной и неденежной формах за отработанное и неотработанное время, доплаты и надбавки, премии и единовременные поощрения, компенсационные выплаты, связанные с режимом работы и условиями труда, а также оплата питания и проживания, имеющая систематический характер.

Реальная начисленная заработная плата характеризует покупательную способность заработной платы в отчетном периоде в связи с изменением цен на потребительские товары и услуги по сравнению с базисным периодом. Индекс реальной начисленной заработной платы исчисляется путем деления индекса номинальной заработной платы на индекс потребительских цен за один и тот же временной период.

Заболеваемость населения характеризуется числом больных, выявленных (или взятых под диспансерное наблюдение) в течение года при обращении в лечебно-профилактические учреждения или при профилактическом осмотре. **Первичная заболеваемость** регистрируется при установлении больному диагноза впервые в жизни.

Управление

*Федеральной службы государственной статистики
по г. Санкт-Петербургу и Ленинградской области*

Адрес: 197376, Санкт-Петербург, ул. Профессора Попова, 39

Заказ № 72. Тираж 93 экз.

Отпечатано в оперативной полиграфии Петростата