

Управление Федеральной службы
государственной статистики
по г. Санкт-Петербургу и Ленинградской области
(ПЕТРОСТАТ)

Доходы и расходы домашних хозяйств Санкт-Петербурга

(по результатам выборочного
бюджетного обследования)

СТАТИСТИЧЕСКИЙ БЮЛЛЕТЕНЬ

Исх. № ВС – 150/1269
от 17.05.2017 г.

**Санкт-Петербург
2017**

Бюллетень подготовлен отделом статистики уровня жизни и обследований домашних хозяйств Петростата по данным выборочного обследования бюджетов 930 домашних хозяйств Санкт-Петербурга за 2013–2016 годы. Данные за 2016 год – предварительные. Представлена информация об уровне жизни обследуемых домашних хозяйств, которые характеризуются денежными доходами, денежными расходами семей на питание, на покупку непродовольственных товаров и на оплату услуг. Дается распределение домашних хозяйств по уровню зарегистрированного денежного дохода и оценке своего финансового положения на конец года.

Петростат является собственником государственной статистической информации на территории Санкт-Петербурга и Ленинградской области и обладает исключительными правами на издание и распространение статистических публикаций. При использовании материалов органов государственной статистики ссылка на источник обязательна.

Список сокращений:

тыс. – тысяча
руб. – рубль
р. – раз
шт. – штук

В бюллетене приняты условные обозначения:

– явление отсутствует
% процент

Код издания
по каталогу 15000117

E-mail: PCS@stat78.spb.ru
<http://petrostat.gks.ru>

©Петростат, 2017

СОДЕРЖАНИЕ

СОСТАВ ДОМАШНИХ ХОЗЯЙСТВ ПО СТАТУСУ ДЕЯТЕЛЬНОСТИ.....	4
ДОХОДЫ И ИХ ИСПОЛЬЗОВАНИЕ В ДОМАШНИХ ХОЗЯЙСТВАХ.....	4
СТРУКТУРА ДЕНЕЖНЫХ РАСХОДОВ.....	5
ДИНАМИКА ДЕНЕЖНЫХ ДОХОДОВ И РАСХОДОВ.....	6
СТРУКТУРА ПОТРЕБИТЕЛЬСКИХ РАСХОДОВ.....	7
ДИНАМИКА ПОТРЕБИТЕЛЬСКИХ РАСХОДОВ.....	9
РАСХОДЫ НА ПОКУПКУ ПРОДУКТОВ ПИТАНИЯ.....	10
СТРУКТУРА РАСХОДОВ НА ПОКУПКУ ПРОДУКТОВ ПИТАНИЯ.....	11
ДИНАМИКА РАСХОДОВ НА ПОКУПКУ ПРОДУКТОВ ПИТАНИЯ.....	12
СРЕДНИЕ ЦЕНЫ НА ОСНОВНЫЕ ПРОДУКТЫ ПИТАНИЯ.....	13
ДИНАМИКА СРЕДНИХ ЦЕН НА ОСНОВНЫЕ ПРОДУКТЫ ПИТАНИЯ.....	14
РАСХОДЫ НА ПОКУПКУ НЕПРОДОВОЛЬСТВЕННЫХ ТОВАРОВ.....	15
СТРУКТУРА РАСХОДОВ НА ПОКУПКУ НЕПРОДОВОЛЬСТВЕННЫХ ТОВАРОВ.....	16
ДИНАМИКА РАСХОДОВ НА ПОКУПКУ НЕПРОДОВОЛЬСТВЕННЫХ ТОВАРОВ.....	17
РАСХОДЫ НА ОПЛАТУ УСЛУГ.....	18
СТРУКТУРА РАСХОДОВ НА ОПЛАТУ УСЛУГ.....	19
ДИНАМИКА РАСХОДОВ НА ОПЛАТУ УСЛУГ.....	20
РАСПРЕДЕЛЕНИЕ ЧЛЕНОВ ДОМОХОЗЯЙСТВ, ИМЕЮЩИХ ПРАВО НА ПОЛУЧЕНИЕ ПЕНСИИ.....	21
РАСПРЕДЕЛЕНИЕ ДОМАШНИХ ХОЗЯЙСТВ ПО ОЦЕНКЕ СВОЕГО ФИНАНСОВОГО ПОЛОЖЕНИЯ НА КОНЕЦ ГОДА.....	22
МЕТОДОЛОГИЧЕСКИЙ КОММЕНТАРИЙ.....	23

СОСТАВ ДОМАШНИХ ХОЗЯЙСТВ ПО СТАТУСУ ДЕЯТЕЛЬНОСТИ

в среднем на 100 семей

	2013	2014	2015	2016
Число членов домашнего хозяйства, человек	255	254	253	239
в том числе:				
экономически активное население	176	171	170	165
из них занятые	175	170	170	164
экономически неактивное население	36	40	42	35
дети до 15 лет	43	43	41	39

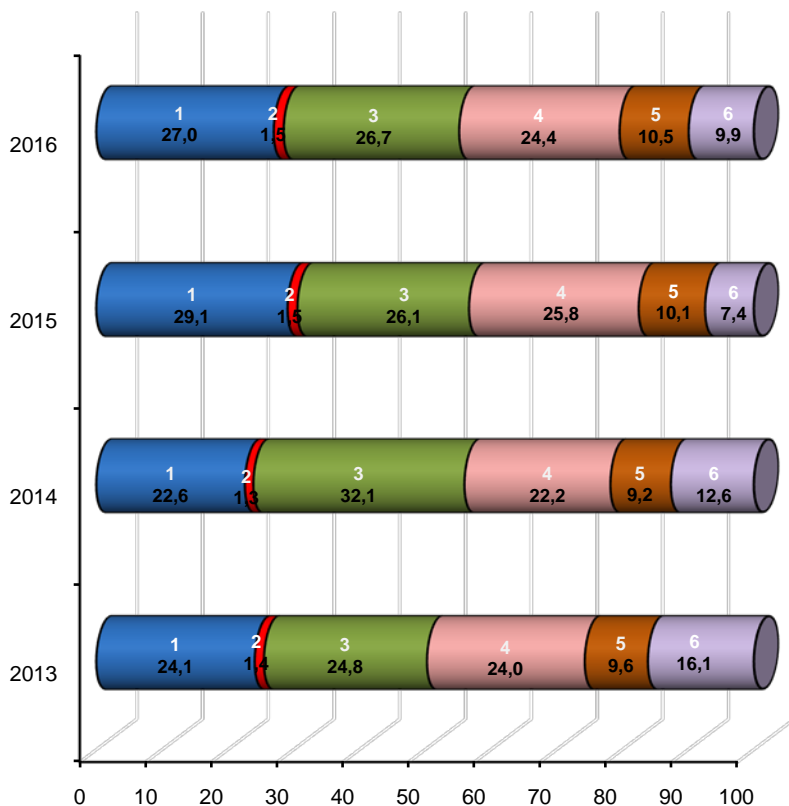
ДОХОДЫ И ИХ ИСПОЛЬЗОВАНИЕ В ДОМАШНИХ ХОЗЯЙСТВАХ

в среднем на 100 лиц; тыс.руб.

	2013	2014	2015	2016
Денежный доход	31684	34274	36234	39708
Денежный расход	31387	36479	33926	36461
в том числе:				
на покупку продуктов питания	6672	7135	8156	8365
на питание вне дома	898	1128	1725	1479
на покупку алкогольных напитков	441	471	504	544
на покупку непродовольственных товаров	7780	11714	8856	9740
на оплату услуг	7545	8090	8752	8889
налоги, сборы, платежи	3017	3353	3424	3833
другие расходы	5034	4588	2509	3611

СТРУКТУРА ДЕНЕЖНЫХ РАСХОДОВ

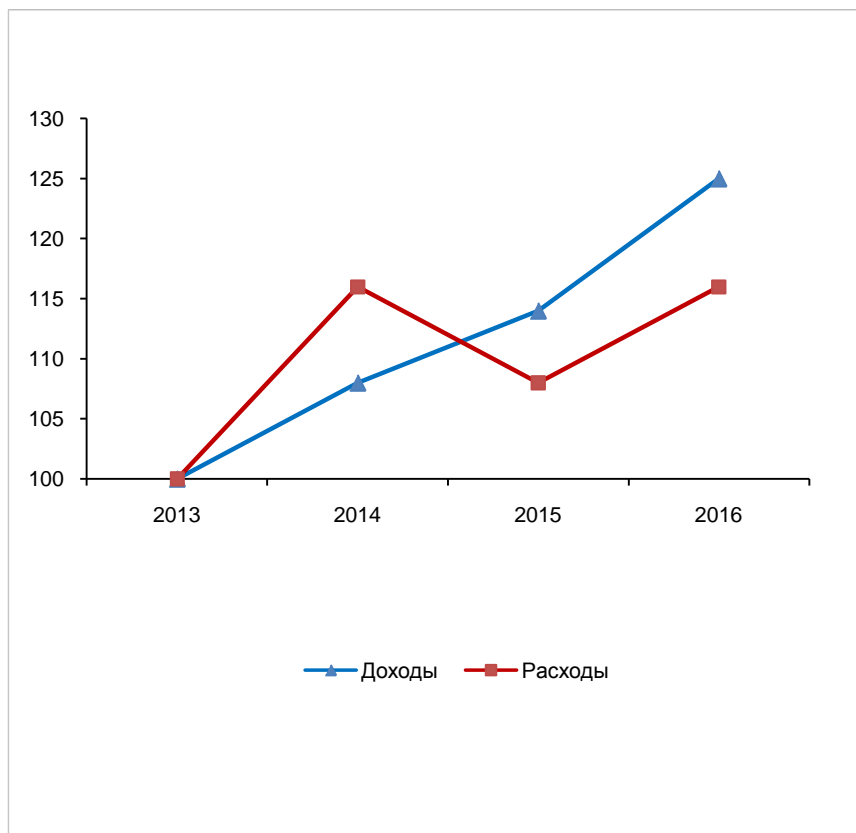
(в процентах)



- 1 – покупка продуктов питания, включая питание вне дома
- 2 – покупка алкогольных напитков
- 3 – покупка непродовольственных товаров
- 4 – оплата услуг
- 5 – налоги, сборы, платежи
- 6 – другие расходы

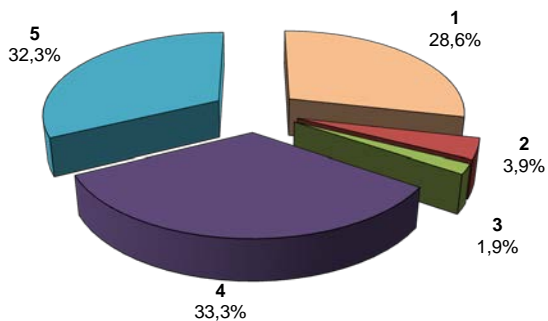
ДИНАМИКА ДЕНЕЖНЫХ ДОХОДОВ И РАСХОДОВ

(в процентах к 2013 году)

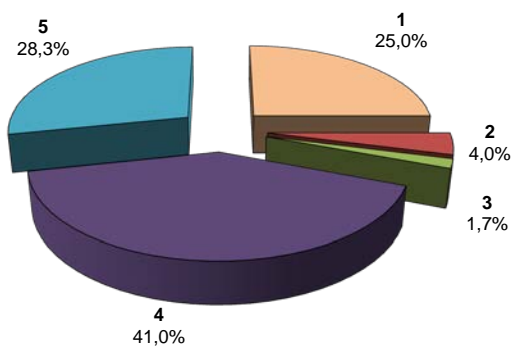


СТРУКТУРА ПОТРЕБИТЕЛЬСКИХ РАСХОДОВ

2013

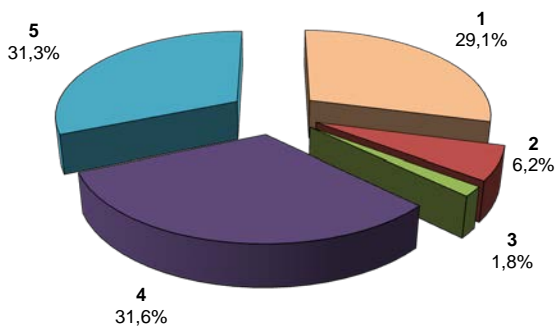


2014

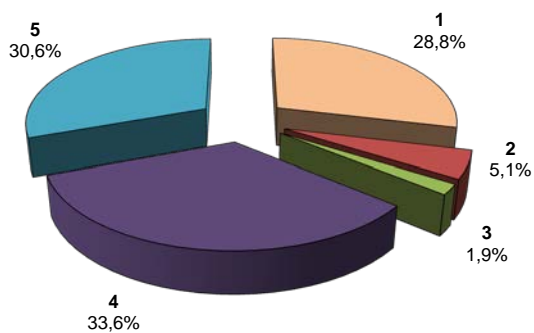


- 1 – покупка продуктов питания
- 2 – питание вне дома
- 3 – покупка алкогольных напитков
- 4 – покупка непродовольственных товаров
- 5 – оплата услуг

2015



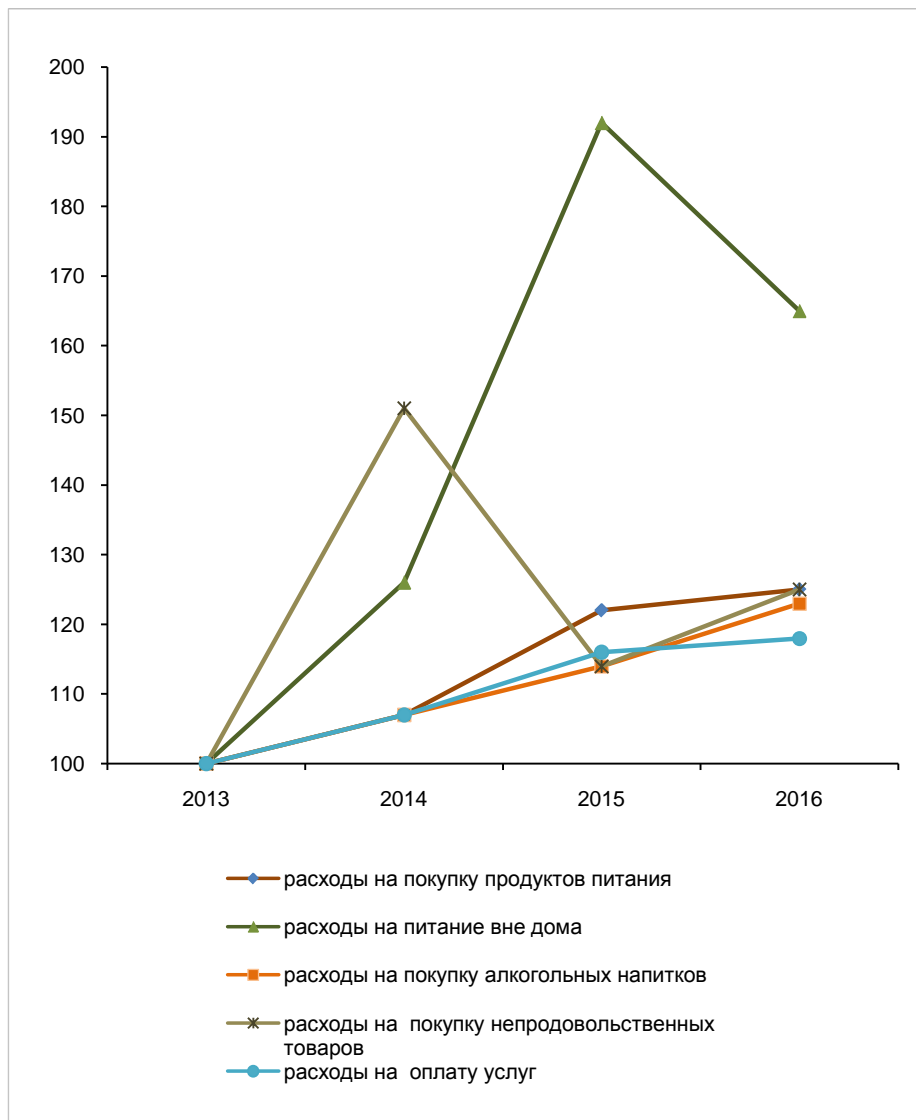
2016



- 1 – покупка продуктов питания
- 2 – питание вне дома
- 3 – покупка алкогольных напитков
- 4 – покупка непродовольственных товаров
- 5 – оплата услуг

ДИНАМИКА ПОТРЕБИТЕЛЬСКИХ РАСХОДОВ

(в процентах к 2013 году)



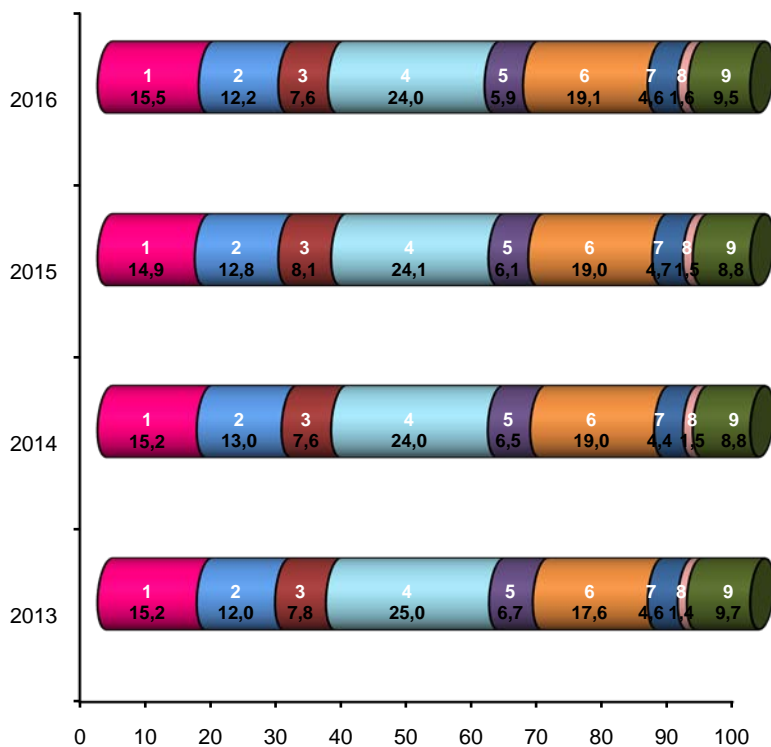
РАСХОДЫ НА ПОКУПКУ ПРОДУКТОВ ПИТАНИЯ

в среднем на 100 лиц; тыс.руб.

	2013	2014	2015	2016
Расходы – всего	6672	7135	8156	8365
в том числе на:				
хлебные продукты	1018	1083	1218	1295
картофель	148	160	167	149
овощи и бахчевые	650	767	877	872
фрукты и ягоды	518	543	658	639
мясо и мясопродукты	1668	1710	1962	2006
рыба и рыбопродукты	445	467	501	492
молоко и молочные продукты	1176	1353	1552	1594
сахар и кондитерские изделия	308	313	379	388
яйца	95	107	122	137
масло растительное и другие жиры	89	81	96	109
прочие продукты питания	557	551	624	684

СТРУКТУРА РАСХОДОВ НА ПОКУПКУ ПРОДУКТОВ ПИТАНИЯ

(в процентах)



1 – хлебные продукты

2 – картофель, овощи и бахчевые

3 – фрукты и ягоды

4 – мясо и мясoproductы

5 – рыба и рыбные продукты

6 – молоко и молочные продукты

7 – сахар и кондитерские изделия

8 – яйца

9 – прочие продукты питания

ДИНАМИКА РАСХОДОВ НА ПОКУПКУ ПРОДУКТОВ ПИТАНИЯ

в процентах к 2013 году

	2014	2015	2016
Расходы – всего	107	122	125
в том числе на:			
хлебные продукты	106	120	127
картофель	108	113	100,7
овощи и бахчевые	118	135	134
фрукты и ягоды	105	127	123
мясо и мясопродукты	103	118	120
рыба и рыбопродукты	105	113	111
молоко и молочные продукты	115	132	136
сахар и кондитерские изделия	102	123	126
яйца	113	128	144
масло растительное и другие жиры	91	108	122
прочие продукты питания	99,0	112	123

СРЕДНИЕ ЦЕНЫ НА ОСНОВНЫЕ ПРОДУКТЫ ПИТАНИЯ

	рублей за килограмм			
	2013	2014	2015	2016
Хлебные продукты	102,6	109,4	126,3	133,7
Говядина и телятина	282,4	306,0	364,7	368,3
Свинина	226,4	258,9	285,3	259,3
Баранина	302,0	333,9	378,7	428,3
Мясо птицы	133,2	149,8	164,9	164,7
Рыба свежая	198,1	222,2	263,4	271,3
Молоко цельное	38,9	46,5	53,5	56,7
Сметана	106,0	118,1	140,8	147,9
Сыр и брынза	300,9	347,2	417,0	456,0
Творог	182,5	211,3	254,4	270,0
Яйца, 10 шт.	44,2	50,4	60,0	61,2
Масло животное	307,8	360,9	435,0	478,0
Маргарин	119,8	124,3	136,7	128,1
Масло растительное	83,3	83,4	98,5	108,2
Фрукты и ягоды свежие	61,4	63,3	80,9	90,6
Овощи и бахчевые	55,1	62,8	76,6	74,8
Картофель	24,1	30,0	31,1	25,7
Сахар	29,1	32,8	49,9	49,2

ДИНАМИКА СРЕДНИХ ЦЕН НА ОСНОВНЫЕ ПРОДУКТЫ ПИТАНИЯ

в процентах к 2013 году

	2014	2015	2016
Хлебные продукты	107	123	130
Говядина и телятина	108	129	130
Свинина	114	126	115
Баранина	111	125	142
Мясо птицы	112	124	124
Рыба свежая	112	133	137
Молоко цельное	120	138	146
Сметана	111	133	140
Сыр и брынза	115	139	1,5 р.
Творог	116	139	148
Яйца, 10 шт.	114	136	138
Масло животное	117	141	1,6 р.
Маргарин	104	114	107
Масло растительное	100,1	118	130
Фрукты и ягоды свежие	103	132	148
Овощи и бахчевые	114	139	136
Картофель	124	129	107
Сахар	113	1,7 р.	1,7 р.

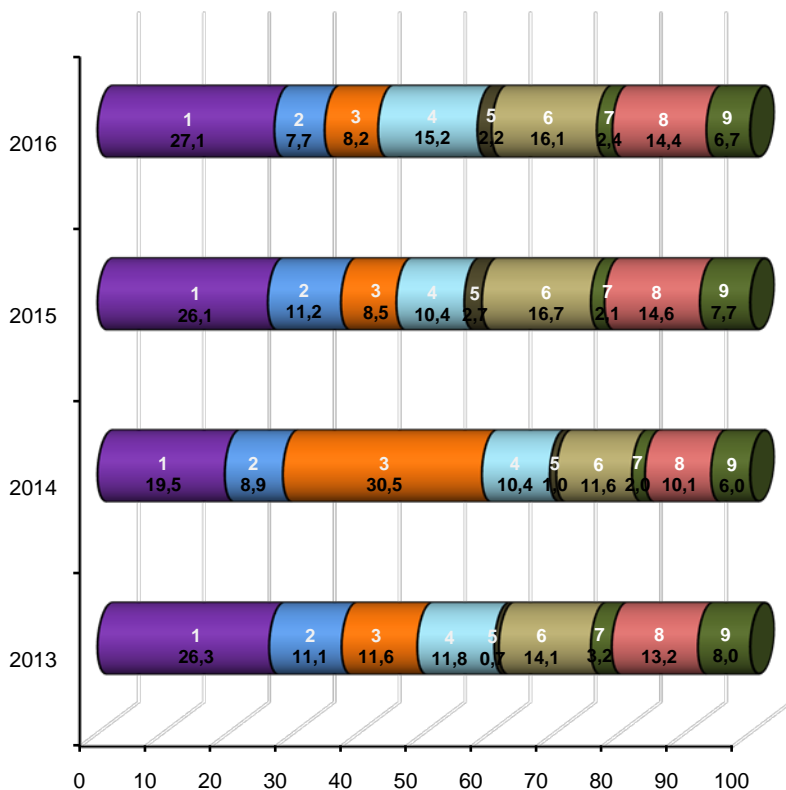
РАСХОДЫ НА ПОКУПКУ НЕПРОДОВОЛЬСТВЕННЫХ ТОВАРОВ

в среднем на 100 лиц; тыс.руб.

	2013	2014	2015	2016
Расходы – всего	7780	11714	8856	9740
в том числе на:				
одежду, обувь, белье и ткани	2046	2283	2310	2643
телерадиоаппаратуру, предметы для отдыха, увлечений	861	1043	990	748
транспортные средства	901	3567	753	795
мебель, домашнее обо- рудование, предметы для ухода за домом	921	1223	922	1486
строительные материалы	58	122	241	212
топливо	1097	1359	1479	1568
табачные изделия	250	236	184	234
медицинские товары, предметы гигиены	1022	1185	1298	1403
другие непродовольст- венные товары	624	696	679	651

СТРУКТУРА РАСХОДОВ НА ПОКУПКУ НЕПРОДОВОЛЬСТВЕННЫХ ТОВАРОВ

(в процентах)



1 – Одежда, обувь, белье и ткани
 2 – телерадиоаппаратура, предметы для отдыха, увлечений
 3 – транспортные средства
 4 – мебель, домашнее оборудование, предметы для ухода за домом

5 – строительные материалы
 6 – топливо
 7 – табачные изделия
 8 – медицинские товары, предметы гигиены
 9 – другие непродовольственные товары

ДИНАМИКА РАСХОДОВ НА ПОКУПКУ НЕПРОДОВОЛЬСТВЕННЫХ ТОВАРОВ

в процентах к 2013 году

	2014	2015	2016
Расходы – всего	1,5 р.	114	125
в том числе на:			
одежду, обувь, белье и ткани	112	113	129
телерадиоаппаратуру, предметы для отдыха, увлечений	121	115	87
транспортные средства	4 р.	84	88
мебель, домашнее обо- рудование, предметы для ухода за домом	133	100,1	1,6 р.
строительные материалы	2,1 р.	4,2 р.	3,7 р.
топливо	124	135	143
табачные изделия	94	74	94
медицинские товары, предметы гигиены	116	127	137
другие непродовольст- венные товары	112	109	104

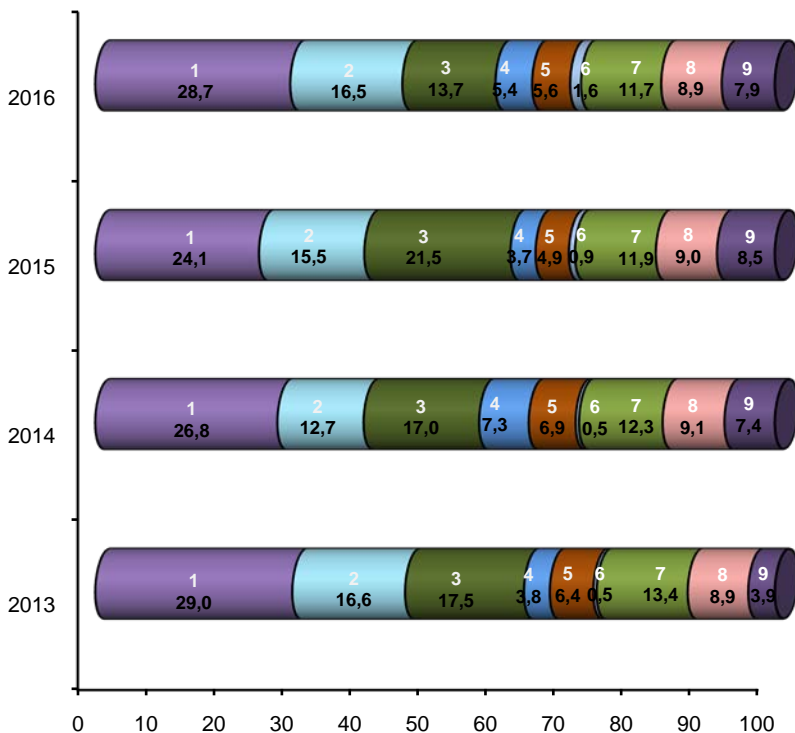
РАСХОДЫ НА ОПЛАТУ УСЛУГ

в среднем на 100 лиц; тыс.руб.

	2013	2014	2015	2016
Расходы – всего	7545	8090	8752	8889
в том числе на:				
жилищно-коммунальные услуги	2191	2165	2112	2547
из них оплата:				
жилья	471	380	281	521
электроэнергии	225	250	271	312
газа	62	61	63	78
центрального отопления	429	454	453	652
воды и других коммунальных услуг	1004	1020	1044	984
другие бытовые услуги	1253	1027	1356	1470
услуги учреждений культуры	1322	1377	1880	1215
услуги в системе образования	285	591	321	476
медицинские услуги	484	561	429	497
санаторно-оздоровительные услуги	33	42	80	140
услуги пассажирского транспорта	1012	996	1042	1044
услуги связи	668	732	787	795
прочие услуги	297	599	745	705

СТРУКТУРА РАСХОДОВ НА ОПЛАТУ УСЛУГ

(в процентах)



1 – жилищно-коммунальные услуги

2 – другие бытовые услуги

3 – услуги учреждений культуры

4 – услуги в системе образования

5 – медицинские услуги

6 – санаторно-оздоровительные услуги

7 – услуги пассажирского транспорта

8 – услуги связи

9 – прочие услуги

ДИНАМИКА РАСХОДОВ НА ОПЛАТУ УСЛУГ

в процентах к 2013 году

	2014	2015	2016
Расходы – всего	107	116	118
в том числе на:			
жилищно-коммунальные услуги	99,0	96	116
из них оплата:			
жилья	81	60	111
электроэнергии	111	120	139
газа	98	102	126
центрального отопления	106	106	1,5 р.
воды и других коммунальных услуг	102	104	98
другие бытовые услуги	82	108	117
услуги учреждений культуры	104	142	92
услуги в системе образования	2,1 р.	113	1,7 р.
медицинские услуги	116	89	103
санаторно-оздоровительные услуги	127	2,4 р.	4,2 р.
услуги пассажирского транспорта	98	103	103
услуги связи	110	118	119
прочие услуги	2 р.	2,5 р.	2,4 р.

**РАСПРЕДЕЛЕНИЕ ЧЛЕНОВ ДОМОХОЗЯЙСТВ,
ИМЕЮЩИХ ПРАВО НА ПОЛУЧЕНИЕ ПЕНСИИ**

	в процентах			
	2013	2014	2015	2016
Всего членов	100	100	100	100
в том числе:				
одной пенсии	96,7	97,2	97,6	98,9
из них:				
по старости	87,8	87,8	93,4	95,1
по инвалидности	3,0	1,8	1,6	1,8
по случаю потери кормильца	–	0,2	0,2	–
за выслугу лет	5,8	7,4	2,2	1,8
социальной	0,1	–	0,2	0,2
двух пенсий	3,3	2,8	2,4	1,1

РАСПРЕДЕЛЕНИЕ ДОМАШНИХ ХОЗЯЙСТВ ПО ОЦЕНКЕ СВОЕГО ФИНАНСОВОГО ПОЛОЖЕНИЯ НА КОНЕЦ ГОДА

	в процентах			
	2013	2014	2015	2016
Все домашние хозяйства	100	100	100	100
из них, оценившие свое финансовое положение следующим образом:				
не хватает денег даже на еду	0,1	0,1	0,1	–
затруднительно покупать одежду и оплачивать ЖКУ	4,4	2,8	3,2	3,3
не могут позволить покупку товаров длительного пользования	27,4	28,1	27,5	33,1
не хватает денег на покупку автомобиля, квартиры	58,1	65,1	68,8	60,5
средств достаточно, чтобы купить все, что считают нужным	10,0	3,9	0,4	3,1

МЕТОДОЛОГИЧЕСКИЙ КОММЕНТАРИЙ

Выборочное обследование бюджетов домашних хозяйств проводится органами государственной статистики в соответствии с Федеральным планом статистических работ, утвержденным Правительством Российской Федерации. Обследование домашних хозяйств относится к числу наиболее гибких средств сбора экономико-статистической информации. При планировании таких обследований учитываются общие потребности страны в соответствующей информации, отражаются интересы общества, включая интересы, выраженные на местном уровне.

Обследование организовано по методу случайной двухступенчатой выборки и строится на принципах добровольного участия домохозяйств. С 2016 года в качестве основы и информационной базы для построения выборки и формирования инструментария отбора используются материалы Всероссийской переписи населения 2010 года. Единицей отбора является счетный участок, конечной единицей отбора – домохозяйство. В Санкт-Петербурге принимали участие 930 домашних хозяйств.

Домашнее хозяйство представляет собой совокупность лиц, проживающих в одном жилом помещении или его части, как связанных, так и несвязанных родством, совместно обеспечивающих себя всем необходимым для жизни, полностью или частично объединяя и расходуя свои средства. Домохозяйство может состоять из одного человека, живущего самостоятельно. Учетный период обследования отдельно взятого домохозяйства охватывает квартал.

Члены домохозяйства делятся по статусу деятельности на экономически активное и экономически неактивное население.

Экономически активное население включает всех лиц обоего пола, обеспечивающих предложение рабочей силы для производства товаров и услуг за обследуемый период. В эту категорию включаются:

- работающие,
- имеющие работу, но не работающие (отпуск, болезнь и другие производственные и семейные причины),
- безработные.

Экономически неактивное население включает следующие функциональные категории:

- неработающие пенсионеры;
- студенты, учащиеся;
- лица, занятые домашним хозяйством, уходом за детьми;
- прочие.

Программа бюджетного обследования сориентирована на получение наиболее полных данных о составе расходов и объемах личного потребления домохозяйств. Отсутствие прямых вопросов о доходах домохозяйств восполняется расчетным методом на основе того, что расходы могли быть произведены домохозяйством только за счет полученных им доходов и привлеченных средств в виде займов, кредитов и собственных сбережений. Следовательно, *денежный доход* – это расчетный показатель, исчисляемый исходя из суммы произведенных денежных расходов и сложившегося прироста финансовых активов в течение учетного периода обследования.

Денежные доходы населения включают заработную плату наемных работников, доходы лиц, занятых предпринимательской деятельностью, пенсии, пособия, стипендии и другие социальные трансферты, доходы от собственности в виде процентов по вкладам, ценным бумагам, дивидендов и другие доходы.

Денежные расходы домашних хозяйств представляют собой сумму фактических затрат, произведенных членами домохозяйств в течение учетного периода обследования, и включают в себя потребительские расходы, а также расходы, не связанные с потреблением (сюда входят налоги, сборы, платежи). В состав денежных расходов не включаются суммы инвестиций, расходы на покупку иностранной валюты, ценных бумаг и суммы, положенные на банковские счета.

Потребительские расходы домашних хозяйств являются частью денежных расходов, которые направляются на приобретение потребительских товаров и услуг.

С 2014 года, группировка товаров и услуг, приобретенных домашними хозяйствами для личного потребления, осуществляется с использованием *Классификатора индивидуального потребления домашних хозяйств по*

целям (КИПЦ-ДХ), версия 4. КИПЦ-ДХ является стандартным средством сбора, обработки и представления статистической информации, характеризующей уровень, структуру и динамику потребительских расходов населения при проведении выборочного обследования домашних хозяйств в соответствии с методологией Системы национальных счетов и рекомендациями по гармонизации бюджетных обследований домашних хозяйств Европейской статистической комиссии (Евростат, 1997).

Данные о доходах, потреблении и расходах домашних хозяйств, получаемые в ходе выборочного обследования бюджетов домашних хозяйств, имеют широкий, постоянно увеличивающийся диапазон видов использования. Такие данные зачастую используются в качестве основы для принятия решений, например, по политике в области социального обеспечения и финансовой политике, для изучения воздействия налогообложения и социальных льгот на перераспределение, а также экономического благосостояния населения в целом.

Область изучения и распространения данных бюджетного обследования определяется конкретными целями:

- получение данных о распределении населения по уровню материального благосостояния; об уровне потребления, денежных расходах и условиях жизни различных социально-экономических групп населения;

- получение весовых показателей для расчета индекса потребительских цен;

- обеспечение данных для составления счетов сектора домашних хозяйств в системе национальных счетов и балансов.

Данные выборочного бюджетного обследования домашних хозяйств репрезентативны на уровне Российской Федерации.

Для характеристики уровня жизни населения в целом по Санкт-Петербургу приведены данные, рассчитанные в соответствии с учетом специфики системы статистических социальных показателей.

Обследуемые семьи имеют в своем составе членов домохозяйства, получающих пенсии. Право на одновременное получение двух пенсии (государственная пенсия по инвалидности и трудовая пенсия по старости) имеют участники Великой Отечественной войны и лица, награжденные знаком «Жителю блокадного Ленинграда».

**ДОХОДЫ И РАСХОДЫ ДОМАШНИХ ХОЗЯЙСТВ
САНКТ-ПЕТЕРБУРГА
(ПО РЕЗУЛЬТАТАМ ВЫБОРОЧНОГО
БЮДЖЕТНОГО ОБСЛЕДОВАНИЯ)**

Статистический бюллетень

Ответственный за выпуск: Л.Б. Гусева
Подготовка издания: Б.В. Савгурова

Петростат
197376, Санкт-Петербург,
ул. Профессора Попова, 39