

Управление Федеральной службы
государственной статистики
по г. Санкт-Петербургу и Ленинградской области
(ПЕТРОСТАТ)

**Основные показатели
демографических процессов
в Санкт-Петербурге
в 2017 году**

СТАТИСТИЧЕСКИЙ СБОРНИК

Исх. № ВС – 140/945
от 21.11.2018 г.

Редакционная коллегия:

О.Н. Никифоров – председатель редакционной коллегии
Л.В. Дмитриева, В.В. Скогоров, С.П. Соловьева,
Л.М. Федорова, А.И. Филиппова, Л.П. Яковлева

«Основные показатели демографических процессов в Санкт-Петербурге в 2017 году» Статистический сборник/Петростат – СПб., 2018 – 88 с.

В сборнике представлены данные о численности и составе населения по возрасту и полу, общие показатели воспроизводства населения, сведения о браках и разводах, рождаемости, смертности и миграции населения Санкт-Петербурга. В сборник включено более 60 таблиц и графиков. По ряду показателей информация представлена по районам Санкт-Петербурга. Отдельные данные приведены в сравнении с данными по Российской Федерации в целом, Москве, Московской области и субъектам РФ, находящимся в пределах Северо-Западного федерального округа.

Для высшего управленческого персонала, руководителей и работников организаций, научных, предпринимательских и банковских кругов, профессорско-преподавательского состава, аспирантов и студентов экономических вузов, других заинтересованных пользователей.

Код издания
по каталогу 14000118

E-mail: pcs@stat78.spb.ru
<http://petrostat.gks.ru>
© Петростат, 2018

В сборнике приняты условные обозначения:

- явление отсутствует
- ... данных не имеется
- 0,0 величина явления меньше единицы измерения
- х сопоставление невозможно

Список сокращений:

- тыс. тысяча
- млн. миллион
- г. город

В отдельных случаях незначительные расхождения между итогом и суммой слагаемых объясняются округлением данных.

Петростат является собственником государственной статистической информации на территории Санкт-Петербурга и Ленинградской области и обладает исключительными правами на издание и распространение статистических публикаций. При использовании материалов органов государственной статистики ссылка на источник обязательна.

СОДЕРЖАНИЕ

ЧИСЛЕННОСТЬ НАСЕЛЕНИЯ, на начало года.....	7
ЧИСЛЕННОСТЬ НАСЕЛЕНИЯ РАЙОНОВ, на начало года	8
ЧИСЛЕННОСТЬ НАСЕЛЕНИЯ МУНИЦИПАЛЬНЫХ ОБРАЗОВАНИЙ на 1 января 2018 года	9
ЧИСЛЕННОСТЬ НАСЕЛЕНИЯ ПО ОСНОВНЫМ ВОЗРАСТНЫМ ГРУППАМ, на начало года.....	13
СОСТАВ НАСЕЛЕНИЯ ПО ПОЛУ И ВОЗРАСТУ на 1 января 2018 года.....	14
РАСПРЕДЕЛЕНИЕ НАСЕЛЕНИЯ ПО ПОЛУ И ВОЗРАСТУ на 1 января 2018 года (диаграмма)	15
ЕСТЕСТВЕННОЕ ДВИЖЕНИЕ НАСЕЛЕНИЯ	16
ОБЩИЕ КОЭФФИЦИЕНТЫ РОЖДАЕМОСТИ И СМЕРТНОСТИ (диаграмма)	17
РАСПРЕДЕЛЕНИЕ РОДИВШИХСЯ И УМЕРШИХ ПО КАЛЕНДАРНЫМ МЕСЯЦАМ в 2017 году (диаграмма)	18
ЕСТЕСТВЕННОЕ ДВИЖЕНИЕ НАСЕЛЕНИЯ ПО РАЙОНАМ	19
ЕСТЕСТВЕННОЕ ДВИЖЕНИЕ НАСЕЛЕНИЯ ПО РАЙОНАМ в 2017 году (диаграмма)	22
РАСПРЕДЕЛЕНИЕ РОДИВШИХСЯ ПО ПОЛУ	23
СООТНОШЕНИЕ РОДИВШИХСЯ ПО ПОЛУ (диаграмма)	23
РАСПРЕДЕЛЕНИЕ РОДИВШИХСЯ ПО ОЧЕРЕДНОСТИ РОЖДЕНИЯ И ВОЗРАСТУ МАТЕРИ в 2017 году.....	24
РАСПРЕДЕЛЕНИЕ РОДИВШИХСЯ ПО ОЧЕРЕДНОСТИ РОЖДЕНИЯ И ВОЗРАСТУ МАТЕРИ в 2017 году, % (диаграмма)	24
РАСПРЕДЕЛЕНИЕ РОДИВШИХСЯ ПО ОЧЕРЕДНОСТИ РОЖДЕНИЯ	25
РАСПРЕДЕЛЕНИЕ РОДИВШИХСЯ ПО ВОЗРАСТУ МАТЕРИ.....	26
РАСПРЕДЕЛЕНИЕ РОДИВШИХСЯ ПО ВОЗРАСТУ МАТЕРИ, % (диаграмма)	26
СУММАРНЫЙ КОЭФФИЦИЕНТ РОЖДАЕМОСТИ (диаграмма).....	27
ВОЗРАСТНЫЕ КОЭФФИЦИЕНТЫ РОЖДАЕМОСТИ	27
РАСПРЕДЕЛЕНИЕ РОДИВШИХСЯ У МАТЕРЕЙ, НЕ СОСТОЯВШИХ В ЗАРЕГИСТРИРОВАННОМ БРАКЕ, ПО ВОЗРАСТУ МАТЕРИ	28
РЕГИСТРАЦИЯ НОВОРОЖДЕННЫХ ВНЕ БРАКА в 2017 году (диаграмма)	28
РАСПРЕДЕЛЕНИЕ УМЕРШИХ ПО ВОЗРАСТУ	29
ВОЗРАСТНЫЕ КОЭФФИЦИЕНТЫ СМЕРТНОСТИ	32
СМЕРТНОСТЬ НАСЕЛЕНИЯ ПО ОСНОВНЫМ ВОЗРАСТНЫМ ГРУППАМ.....	34
РАСПРЕДЕЛЕНИЕ УМЕРШИХ ПО ОСНОВНЫМ КЛАССАМ И ОТДЕЛЬНЫМ ПРИЧИНАМ СМЕРТИ	35
РАСПРЕДЕЛЕНИЕ УМЕРШИХ ПО ОСНОВНЫМ КЛАССАМ И ОТДЕЛЬНЫМ ПРИЧИНАМ СМЕРТИ в 2017 году, % (диаграмма).....	38

РАСПРЕДЕЛЕНИЕ УМЕРШИХ ПО ПОЛУ, ОСНОВНЫМ КЛАССАМ И ОТДЕЛЬНЫМ ПРИЧИНАМ СМЕРТИ	39
СМЕРТНОСТЬ ПО ПОЛУ И ОСНОВНЫМ КЛАССАМ ПРИЧИН СМЕРТИ в 2017 году, % (диаграмма)	41
РАСПРЕДЕЛЕНИЕ УМЕРШИХ В ТРУДОСПОСОБНОМ ВОЗРАСТЕ ПО ПОЛУ, ОСНОВНЫМ КЛАССАМ И ОТДЕЛЬНЫМ ПРИЧИНАМ СМЕРТИ	42
СМЕРТНОСТЬ В ТРУДОСПОСОБНОМ ВОЗРАСТЕ ПО ПОЛУ И ОСНОВНЫМ КЛАССАМ ПРИЧИН СМЕРТИ в 2017 году, % (диаграмма)	45
СМЕРТНОСТЬ ОТ ПРИЧИН, СВЯЗАННЫХ С УПОТРЕБЛЕНИЕМ АЛКОГОЛЯ	46
СМЕРТНОСТЬ ОТ ПРИЧИН, СВЯЗАННЫХ С УПОТРЕБЛЕНИЕМ АЛКОГОЛЯ, % (диаграмма)	46
МЛАДЕНЧЕСКАЯ СМЕРТНОСТЬ	47
СТРУКТУРА МЛАДЕНЧЕСКОЙ СМЕРТНОСТИ ПО ПРИЧИНАМ, % (диаграмма)	47
ПЕРИНАТАЛЬНАЯ СМЕРТНОСТЬ	48
ОЖИДАЕМАЯ ПРОДОЛЖИТЕЛЬНОСТЬ ЖИЗНИ ПРИ РОЖДЕНИИ	49
ОЖИДАЕМАЯ ПРОДОЛЖИТЕЛЬНОСТЬ ЖИЗНИ ПРИ РОЖДЕНИИ (диаграмма)	49
ОЖИДАЕМАЯ ПРОДОЛЖИТЕЛЬНОСТЬ ПРЕДСТОЯЩЕЙ ЖИЗНИ ДЛЯ ОТДЕЛЬНЫХ ВОЗРАСТНЫХ ГРУПП за 2017 год	50
БРАКИ ПО ВОЗРАСТАМ ЖЕНИХА И НЕВЕСТЫ	51
БРАКИ ПО МЕСЯЦАМ РЕГИСТРАЦИИ	53
РАЗВОДЫ ПО МЕСЯЦАМ РЕГИСТРАЦИИ	53
РАЗВОДЫ ПО ВОЗРАСТАМ БЫВШИХ СУПРУГОВ	54
РАСТОРГНУТЫЕ БРАКИ ПО ЧИСЛУ ОБЩИХ ДЕТЕЙ В ВОЗРАСТЕ ДО 18 ЛЕТ У БЫВШИХ СУПРУГОВ	56
ОБЩИЕ ИТОГИ МИГРАЦИИ НАСЕЛЕНИЯ	57
ВОЗРАСТНОЙ СОСТАВ МИГРАНТОВ	58
ВОЗРАСТНО-ПОЛОВОЙ СОСТАВ МИГРАНТОВ в 2017 году	59
РАСПРЕДЕЛЕНИЕ МИГРАНТОВ ПО ПОЛУ И ВОЗРАСТНЫМ ГРУППАМ в 2017 году, % (диаграмма)	60
ОБЩИЕ ИТОГИ МИГРАЦИИ НАСЕЛЕНИЯ ПО ТЕРРИТОРИЯМ ПРИБЫТИЯ И ВЫБЫТИЯ	61
МЕЖДУНАРОДНАЯ МИГРАЦИЯ НАСЕЛЕНИЯ	62
ИЗМЕНЕНИЯ В АДМИНИСТРАТИВНО-ТЕРРИТОРИАЛЬНОМ И МУНИЦИПАЛЬНОМ УСТРОЙСТВЕ	64

ПРИЛОЖЕНИЯ	67
ЧИСЛЕННОСТЬ НАСЕЛЕНИЯ, на начало года.....	69
ЧИСЛЕННОСТЬ НАСЕЛЕНИЯ ПО ОСНОВНЫМ ВОЗРАСТНЫМ ГРУППАМ на 1 января 2018 года	70
КОЭФФИЦИЕНТЫ НАГРУЗКИ НА ТРУДОСПОСОБНОЕ НАСЕЛЕНИЕ, на начало года	73
ОБЩИЕ КОЭФФИЦИЕНТЫ РОЖДАЕМОСТИ, СМЕРТНОСТИ И ЕСТЕСТВЕННОГО ПРИРОСТА (УБЫЛИ) НАСЕЛЕНИЯ	76
ОБЩИЕ КОЭФФИЦИЕНТЫ БРАЧНОСТИ И РАЗВОДИМОСТИ	77
МЛАДЕНЧЕСКАЯ СМЕРТНОСТЬ	78
МАТЕРИНСКАЯ СМЕРТНОСТЬ	79
СРЕДНЕГОДОВАЯ ЧИСЛЕННОСТЬ НАСЕЛЕНИЯ ПО ОТДЕЛЬНЫМ СТРАНАМ МИРА	80
ОБЩИЕ КОЭФФИЦИЕНТЫ РОЖДАЕМОСТИ, СМЕРТНОСТИ И ЕСТЕСТВЕННОГО ПРИРОСТА (УБЫЛИ) НАСЕЛЕНИЯ ПО ОТДЕЛЬНЫМ СТРАНАМ МИРА	82
ОЖИДАЕМАЯ ПРОДОЛЖИТЕЛЬНОСТЬ ЖИЗНИ ПРИ РОЖДЕНИИ ПО ОТДЕЛЬНЫМ СТРАНАМ МИРА	84
ЧИСЛЕННОСТЬ БЕЖЕНЦЕВ, ВЫНУЖДЕННЫХ ПЕРЕСЕЛЕНЦЕВ И ЛИЦ, ПОЛУЧИВШИХ ВРЕМЕННОЕ УБЕЖИЩЕ	85
МЕТОДОЛОГИЧЕСКИЕ ПОЯСНЕНИЯ.....	86

**ЧИСЛЕННОСТЬ НАСЕЛЕНИЯ,
на начало года**

Годы	Тыс. человек	В % к предыдущему году
2002 (на 9 октября) ¹⁾	4661,2	х
2010 (на 14 октября) ¹⁾	4879,6	х
2011	4899,3	101,4
2012	4953,2	101,1
2013	5028,0	101,5
2014	5131,9	102,1
2015	5191,7	101,2
2016	5225,7	100,7
2017	5281,6	101,1
2018	5351,9	101,3

¹⁾ Итоги Всероссийских переписей населения.

**ЧИСЛЕННОСТЬ НАСЕЛЕНИЯ РАЙОНОВ,
на начало года**

	<i>Тыс. человек</i>					
	2013	2014	2015	2016	2017	2018
Санкт-Петербург	5028,0	5131,9	5191,7	5225,7	5281,6	5351,9
в том числе по районам:						
Адмиралтейский	161,3	172,7	170,4	162,9	163,8	163,6
Василеостровский	210,3	211,0	211,1	208,7	209,2	209,6
Выборгский	462,2	472,1	482,4	493,0	503,0	509,6
Калининский	516,3	522,5	526,9	530,2	535,4	538,3
Кировский	331,8	336,8	338,6	339,7	336,7	336,4
Колпинский	183,8	185,5	187,0	186,4	187,6	188,7
Красногвардейский	345,3	346,0	347,5	348,2	351,6	357,9
Красносельский	342,6	351,0	357,1	366,4	369,8	383,1
Кронштадтский	43,6	43,7	44,1	44,4	44,5	44,4
Курортный	71,5	72,6	73,8	75,1	76,1	76,9
Московский	315,0	326,2	332,6	337,2	343,9	350,6
Невский	479,8	489,0	497,5	506,2	511,5	519,4
Петроградский	136,6	139,3	139,1	136,6	135,6	134,8
Петродворцовый	130,1	131,5	133,7	135,6	138,1	140,9
Приморский	522,9	534,7	544,0	549,8	555,4	565,4
Пушкинский	150,3	165,2	171,6	178,6	193,2	208,7
Фрунзенский	404,6	405,7	407,6	405,3	406,0	401,4
Центральный	220,0	226,4	226,7	221,4	220,2	222,2

**ЧИСЛЕННОСТЬ НАСЕЛЕНИЯ МУНИЦИПАЛЬНЫХ ОБРАЗОВАНИЙ
на 1 января 2018 года**

	Тыс. человек
Санкт-Петербург	5351,9
в том числе по районам:	
Адмиралтейский	163,6
муниципальный округ Коломна	40,3
муниципальный округ Сенной округ	23,0
муниципальный округ Адмиралтейский округ	23,6
муниципальный округ Семёновский	24,2
муниципальный округ Измайловское	27,3
муниципальный округ Екатерингофский	25,2
Василеостровский	209,6
муниципальный округ № 7	41,2
муниципальный округ Васильевский	33,2
муниципальный округ Гавань	36,8
муниципальный округ Морской	35,5
муниципальный округ Остров Декабристов	62,9
Выборгский	509,6
поселок Левашово	4,9
поселок Парголово	59,2
муниципальный округ Сампсониевское	41,7
муниципальный округ Светлановское	86,6
муниципальный округ Сосновское	68,9
муниципальный округ № 15	66,1
муниципальный округ Парнас	69,4
муниципальный округ Шувалово-Озерки	112,8
Калининский	538,3
муниципальный округ Гражданка	76,4
муниципальный округ Академическое	110,4
муниципальный округ Финляндский округ	76,7
муниципальный округ № 21	81,1
муниципальный округ Пискаревка	63,1
муниципальный округ Северный	55,0
муниципальный округ Прометей	75,6
Кировский	336,4
муниципальный округ Княжево	60,6
муниципальный округ Ульянка	75,3
муниципальный округ Дачное	72,5
муниципальный округ Автово	45,1

	Тыс. человек
муниципальный округ Нарвский округ	31,7
муниципальный округ Красненькая речка	40,9
муниципальный округ Морские ворота	10,3
Колпинский	188,7
г. Колпино	145,7
поселок Металлострой	29,2
поселок Петро-Славянка	1,3
поселок Понтонный	9,0
поселок Саперный	1,6
поселок Усть-Ижора	1,9
Красногвардейский	357,9
муниципальный округ Полюстрово	54,6
муниципальный округ Большая Охта	57,1
муниципальный округ Малая Охта	48,1
муниципальный округ Пороховые	137,2
муниципальный округ Ржевка	60,9
Красносельский	383,1
г. Красное Село	56,8
муниципальный округ Юго-Запад	68,4
муниципальный округ Южно-Приморский	75,2
муниципальный округ Сосновая Поляна	55,8
муниципальный округ Урицк	58,8
муниципальный округ Константиновское	38,4
муниципальный округ Горелово	29,7
Кронштадтский	44,4
г. Кронштадт	44,4
Курортный	76,9
г. Зеленогорск	15,3
г. Сестрорецк	41,2
поселок Белоостров	2,2
поселок Комарово	1,3
поселок Молодежное	1,7
поселок Песочный	9,0
поселок Репино	2,8
поселок Серово	0,3
поселок Смолячково	0,8
поселок Солнечное	1,6
поселок Ушково	0,7

Продолжение

	Тыс. человек
Московский	350,6
муниципальный округ Московская Застава	53,9
муниципальный округ Гагаринское	69,8
муниципальный округ Новоизмайловское	94,1
муниципальный округ Пулковский меридиан	52,3
муниципальный округ Звездное	80,5
Невский	519,4
муниципальный округ Невская застава	32,7
муниципальный округ Ивановский	30,5
муниципальный округ Обуховский	51,2
муниципальный округ Рыбацкое	62,5
муниципальный округ Народный	65,1
муниципальный округ № 54	68,6
муниципальный округ Невский округ	67,7
муниципальный округ Оккервиль	66,1
муниципальный округ Правобережный	75,0
Петроградский	134,8
муниципальный округ Введенский	20,3
муниципальный округ Кронверкское	21,1
муниципальный округ Посадский	21,8
муниципальный округ Аптекарский Остров	21,2
муниципальный округ округ Петровский	22,2
муниципальный округ Чкаловское	28,2
Петродворцовый	140,9
г. Ломоносов	43,2
г. Петергоф	82,9
поселок Стрельна	14,8
Приморский	565,4
поселок Лисий Нос	4,8
муниципальный округ Лахта-Ольгино	4,4
муниципальный округ № 65	145,2
муниципальный округ Черная речка	60,0
муниципальный округ Комендантский Аэродром	90,6
муниципальный округ Озеро Долгое	99,8
муниципальный округ Юнтолово	114,2
муниципальный округ Коломяги	46,4

	Тыс. человек
Пушкинский	208,7
г. Павловск	17,7
поселок Тярлево	1,3
г. Пушкин	109,9
поселок Александровская	2,7
поселок Шушары	77,1
Фрунзенский	401,4
муниципальный округ Волковское	59,2
муниципальный округ № 72	67,9
муниципальный округ Купчино	53,2
муниципальный округ Георгиевский	90,5
муниципальный округ № 75	52,4
муниципальный округ Балканский	78,2
Центральный	222,2
муниципальный округ Дворцовый округ	7,0
муниципальный округ № 78	11,5
муниципальный округ Литейный округ	46,3
муниципальный округ Смольнинское	79,3
муниципальный округ Лиговка-Ямская	17,0
муниципальный округ Владимирский округ	61,1

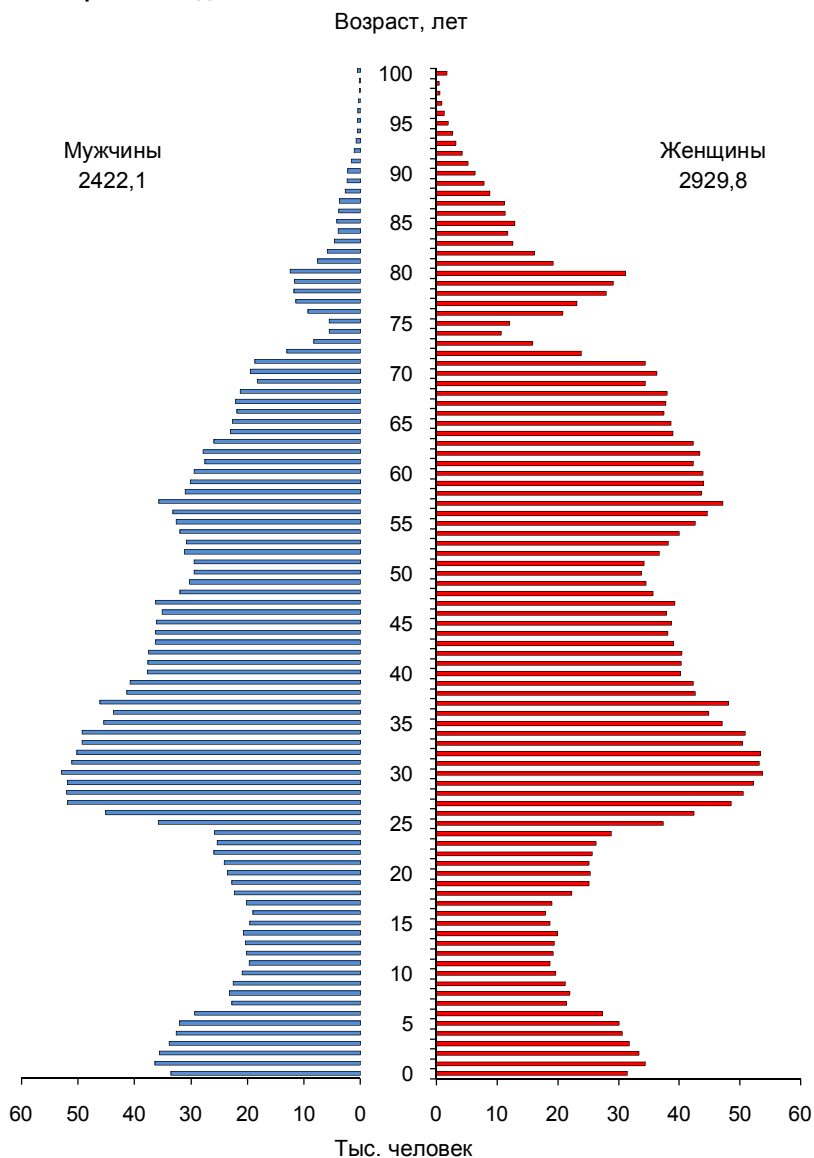
**ЧИСЛЕННОСТЬ НАСЕЛЕНИЯ ПО ОСНОВНЫМ ВОЗРАСТНЫМ ГРУППАМ,
на начало года**

Годы	Тыс. человек				В % к итогу			
	всего	в том числе в возрасте:			всего	в том числе в возрасте:		
		моложе трудо- способ- ного	трудо- способ- ном	старше трудо- способ- ного		моложе трудо- способ- ного	трудо- способ- ном	старше трудо- способ- ного
Оба пола								
2013	5028,0	641,8	3091,3	1294,9	100	12,8	61,5	25,7
2014	5131,9	675,7	3135,2	1321,0	100	13,2	61,1	25,7
2015	5191,7	711,7	3129,8	1350,2	100	13,7	60,3	26,0
2016	5225,7	752,0	3091,3	1382,4	100	14,4	59,2	26,4
2017	5281,6	790,6	3079,5	1411,5	100	15,0	58,3	26,7
2018	5351,9	822,8	3087,7	1441,4	100	15,4	57,7	26,9
Мужчины								
2013	2268,7	330,2	1579,4	359,1	100	14,6	69,6	15,8
2014	2327,5	347,7	1612,3	367,5	100	14,9	69,3	15,8
2015	2356,0	366,0	1611,2	378,8	100	15,5	68,4	16,1
2016	2361,5	386,4	1584,5	390,6	100	16,4	67,1	16,5
2017	2386,9	406,2	1579,2	401,5	100	17,0	66,2	16,8
2018	2422,1	422,7	1585,3	414,1	100	17,4	65,5	17,1
Женщины								
2013	2759,3	311,6	1511,9	935,8	100	11,3	54,8	33,9
2014	2804,4	328,0	1522,9	953,5	100	11,7	54,3	34,0
2015	2835,7	345,7	1518,6	971,4	100	12,2	53,5	34,3
2016	2864,2	365,6	1506,8	991,8	100	12,8	52,6	34,6
2017	2894,7	384,4	1500,3	1010,0	100	13,3	51,8	34,9
2018	2929,8	400,1	1502,4	1027,3	100	13,6	51,3	35,1

СОСТАВ НАСЕЛЕНИЯ ПО ПОЛУ И ВОЗРАСТУ
на 1 января 2018 года

	Тыс. человек			В % к итогу		
	оба пола	мужчины	женщины	оба пола	мужчины	женщины
Все население	5351,9	2422,1	2929,8	100	100	100
в том числе						
в возрасте, лет:						
до 1 года	64,9	33,4	31,5	1,2	1,4	1,1
1–2	139,9	71,9	68,0	2,6	3,0	2,3
3–4	129,0	66,5	62,5	2,4	2,7	2,1
5	62,1	32,0	30,1	1,2	1,3	1,0
6	56,7	29,3	27,4	1,1	1,2	0,9
7	44,2	22,7	21,5	0,8	0,9	0,7
8–9	89,0	45,6	43,4	1,7	1,9	1,5
10–14	198,9	101,7	97,2	3,7	4,2	3,3
15	38,2	19,6	18,6	0,7	0,8	0,6
16–17	76,1	39,1	37,0	1,4	1,6	1,3
18–19	92,6	45,0	47,6	1,7	1,9	1,6
20–24	256,3	124,8	131,5	4,8	5,2	4,5
25–29	467,8	236,5	231,3	8,7	9,8	7,9
30–34	514,6	252,8	261,8	9,6	10,4	8,9
35–39	442,6	217,3	225,3	8,3	9,0	7,7
40–44	383,5	185,2	198,3	7,2	7,6	6,8
45–49	355,7	169,4	186,3	6,6	7,0	6,4
50–54	335,8	152,6	183,2	6,3	6,3	6,3
55–59	384,9	162,6	222,3	7,2	6,7	7,6
60–64	344,8	133,7	211,1	6,4	5,5	7,2
65–69	292,5	106,0	186,5	5,5	4,4	6,4
70 и старше	581,8	174,4	407,4	10,9	7,2	13,9

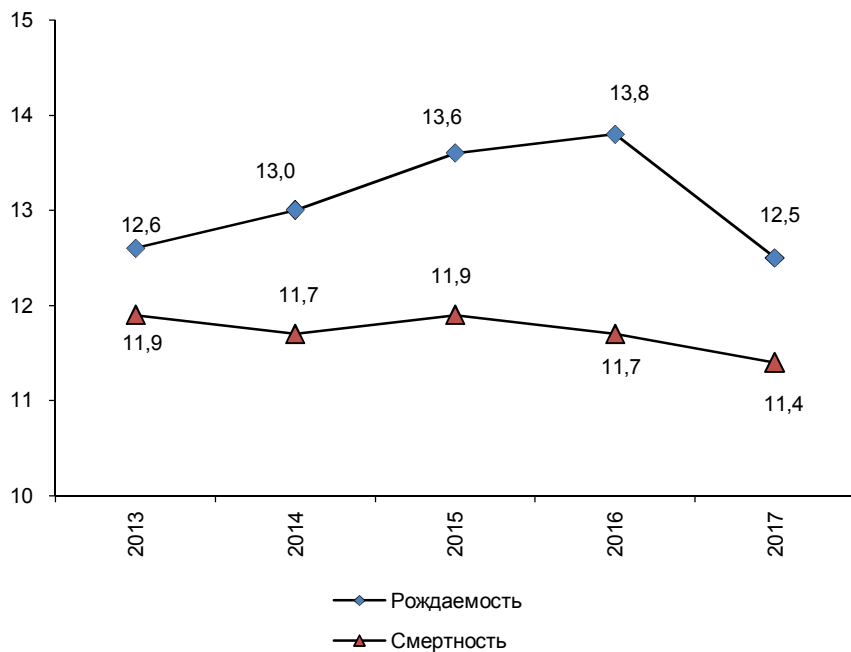
РАСПРЕДЕЛЕНИЕ НАСЕЛЕНИЯ ПО ПОЛУ И ВОЗРАСТУ
на 1 января 2018 года



ЕСТЕСТВЕННОЕ ДВИЖЕНИЕ НАСЕЛЕНИЯ

	2013	2014	2015	2016	2017
Тысяч человек:					
число родившихся	64,2	67,2	70,7	72,7	66,5
число умерших	60,3	60,2	62,0	61,5	60,7
в том числе детей в возрасте до 1 года, человек	282	285	310	287	246
естественный прирост, убыль (-)	3,9	7,0	8,7	11,2	5,8
Зарегистрировано, тысяч:					
браков	54,8	57,5	56,9	50,7	52,5
разводов	26,7	26,6	24,7	25,1	24,9
Коэффициенты на 1000 человек населения:					
родившихся	12,6	13,0	13,6	13,8	12,5
умерших	11,9	11,7	11,9	11,7	11,4
в том числе детей в возрасте до 1 года, на 1000 родившихся	4,4	4,3	4,4	3,9	3,7
естественного прироста, убыли (-)	0,7	1,3	1,7	2,1	1,1
браков	10,8	11,1	10,9	9,6	9,9
разводов	5,2	5,2	4,7	4,8	4,7

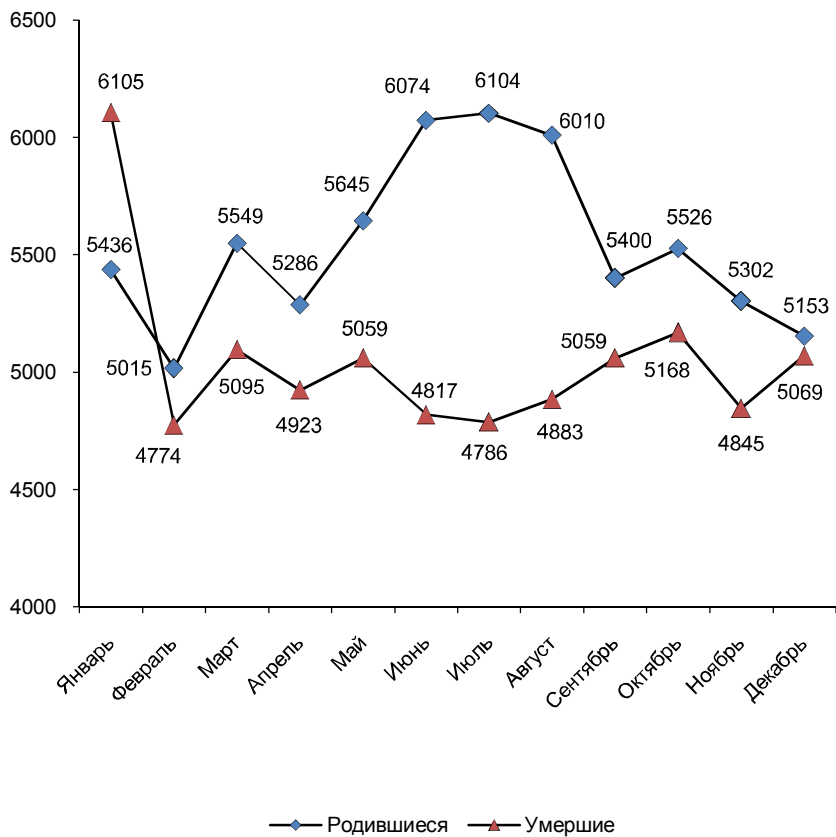
**ОБЩИЕ КОЭФФИЦИЕНТЫ РОЖДАЕМОСТИ И СМЕРТНОСТИ,
в расчете на 1000 человек населения**



В 2017 году за день в среднем регистрировалось:

рождений	–	182
смертей	–	166
браков	–	144
разводов	–	68

**РАСПРЕДЕЛЕНИЕ РОДИВШИХСЯ И УМЕРШИХ¹⁾
ПО КАЛЕНДАРНЫМ МЕСЯЦАМ в 2017 году**



¹⁾ Исключая умерших, месяц смерти которых не указан.

ЕСТЕСТВЕННОЕ ДВИЖЕНИЕ НАСЕЛЕНИЯ ПО РАЙОНАМ

	Человек				
	Число родившихся				
	2013	2014	2015	2016	2017
Санкт-Петербург	64233	67170	70733	72732	66500
в том числе по районам:					
Адмиралтейский	2193	2112	2256	1962	1993
Василеостровский	2223	2392	2509	2832	2180
Выборгский	5683	5895	6451	6309	6234
Калининский	5838	6068	6562	5727	6038
Кировский	4204	4449	4465	4166	4207
Колпинский	2485	2575	2681	2705	2384
Красногвардейский	4277	4447	4612	4187	4443
Красносельский	5053	5494	5679	6222	5672
Кронштадтский	659	645	645	668	579
Курортный	750	841	855	739	737
Московский	3887	3914	4177	4865	4114
Невский	6733	7179	7433	8486	7164
Петроградский	1511	1493	1695	1599	1429
Петродворцовый	1384	1501	1578	1508	1442
Приморский	7576	7935	8358	8114	7900
Пушкинский	2204	2483	2780	3346	2963
Фрунзенский	4921	5106	5205	6146	4592
Центральный	2652	2641	2792	3151	2429

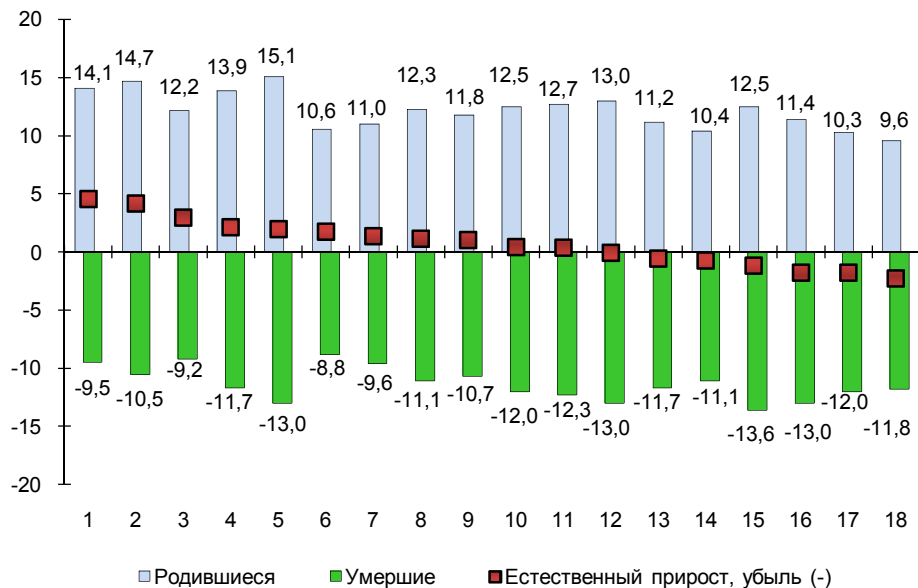
	Число умерших				
	2013	2014	2015	2016	2017
Санкт-Петербург	60308	60218	61996	61552	60690
в том числе по районам:					
Адмиралтейский	1534	1562	1632	1680	1506
Василеостровский	2365	2320	2337	2200	2320
Выборгский	5385	5354	5578	6318	5622
Калининский	6249	6314	6538	6055	6291
Кировский	4781	4564	4697	4420	4577
Колпинский	2279	2290	2373	2336	2309
Красногвардейский	4332	4290	4550	4135	4250
Красносельский	4640	4590	4829	4800	4905
Кронштадтский	573	545	553	575	579
Курортный	884	941	957	1024	905
Московский	3883	3950	3900	3867	3722
Невский	5910	5865	5981	5924	6033
Петроградский	1234	1294	1260	1381	1188
Петродворцовый	1738	1779	1727	1776	1681
Приморский	4989	5109	5262	4898	5298
Пушкинский	1848	1890	2113	2045	2110
Фрунзенский	5438	5314	5456	5215	5268
Центральный	2246	2247	2253	2903	2126

Окончание

Человек

	Естественный прирост, убыль (-)				
	2013	2014	2015	2016	2017
Санкт-Петербург	3925	6952	8737	11180	5810
в том числе по районам:					
Адмиралтейский	659	550	624	282	487
Василеостровский	-142	72	172	632	-140
Выборгский	298	541	873	-9	612
Калининский	-411	-246	24	-328	-253
Кировский	-577	-115	-232	-254	-370
Колпинский	206	285	308	369	75
Красногвардейский	-55	157	62	52	193
Красносельский	413	904	850	1422	767
Кронштадтский	86	100	92	93	—
Курортный	-134	-100	-102	-285	-168
Московский	4	-36	277	998	392
Невский	823	1314	1452	2562	1131
Петроградский	277	199	435	218	241
Петродворцовый	-354	-278	-149	-268	-239
Приморский	2587	2826	3096	3216	2602
Пушкинский	356	593	667	1301	853
Фрунзенский	-517	-208	-251	931	-676
Центральный	406	394	539	248	303

**ЕСТЕСТВЕННОЕ ДВИЖЕНИЕ НАСЕЛЕНИЯ ПО РАЙОНАМ в 2017 году,
на 1000 человек населения**



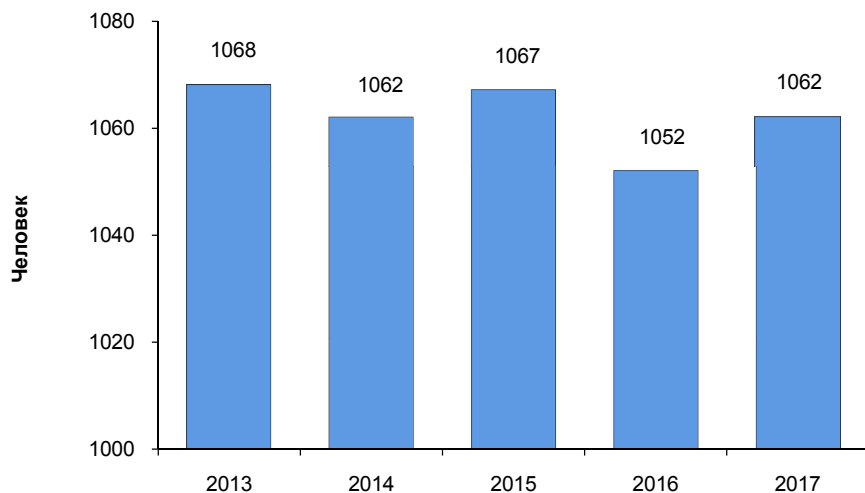
1 – Приморский
2 – Пушкинский
3 – Адмиралтейский
4 – Невский
5 – Красносельский
6 – Петроградский
7 – Центральный
8 – Выборгский
9 – Московский

10 – Красногвардейский
11 – Колпинский
12 – Кронштадтский
13 – Калининский
14 – Василеостровский
15 – Кировский
16 – Фрунзенский
17 – Петродворцовый
18 – Курортный

РАСПРЕДЕЛЕНИЕ РОДИВШИХСЯ ПО ПОЛУ

	2013	2014	2015	2016	2017
Всего, человек	64233	67170	70733	72732	66500
в том числе:					
мальчиков	33175	34602	36509	37287	34252
девочек	31058	32568	34224	35445	32248
В % ко всем родившимся:					
мальчиков	51,6	51,5	51,6	51,3	51,5
девочек	48,4	48,5	48,4	48,7	48,5

СОТНОШЕНИЕ РОДИВШИХСЯ ПО ПОЛУ, на 1000 девочек родилось мальчиков

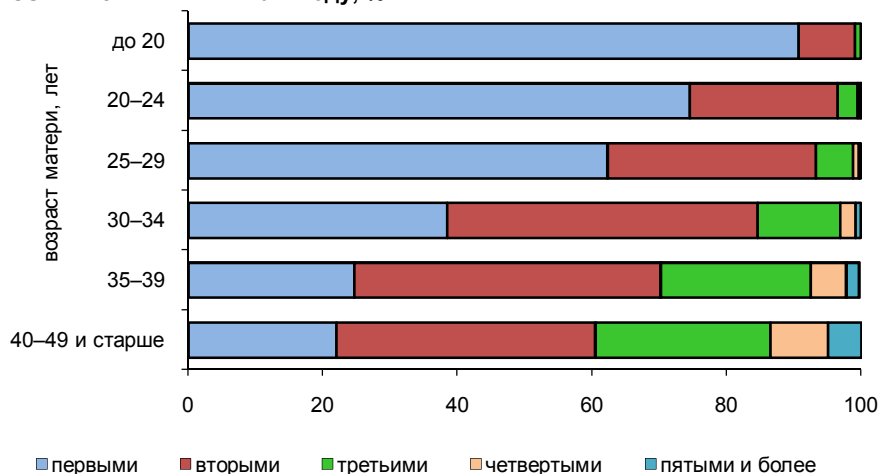


РАСПРЕДЕЛЕНИЕ РОДИВШИХСЯ ПО ОЧЕРЕДНОСТИ РОЖДЕНИЯ И ВОЗРАСТУ МАТЕРИ в 2017 году

Человек

	Всего	в том числе у матерей в возрасте, лет:					
		до 20	20–24	25–29	30–34	35–39	40–49 и старше
Всего родившихся ¹⁾	66500	830	6593	21903	23482	10991	2653
в том числе по очередности рождения:							
первыми	31629	753	4912	13655	9032	2717	558
вторыми	25140	70	1448	6781	10818	5001	1021
третьими	7415	7	198	1199	2899	2447	664
четвертыми	1586	–	24	202	548	583	228
пятыми и более	567	–	5	51	166	214	131

РАСПРЕДЕЛЕНИЕ РОДИВШИХСЯ ПО ОЧЕРЕДНОСТИ РОЖДЕНИЯ И ВОЗРАСТУ МАТЕРИ в 2017 году, %



¹⁾ С учетом детей, родившихся у матерей, возраст которых не указан и детей, очередность рождения которых неизвестна.

РАСПРЕДЕЛЕНИЕ РОДИВШИХСЯ ПО ОЧЕРЕДНОСТИ РОЖДЕНИЯ

	2013	2014	2015	2016	2017
Всего родившихся, человек ¹⁾	64233	67170	70733	72732	66500
в том числе по очередности рождения:					
первыми	35019	35169	35741	35143	31629
вторыми	22272	24278	26422	28171	25140
третьими	5345	6039	6737	7329	7415
четвертыми	1106	1116	1277	1447	1586
пятыми и более	393	469	453	557	567
В % к общему числу родившихся:					
первыми	54,5	52,4	50,5	48,3	47,6
вторыми	34,7	36,1	37,4	38,7	37,8
третьими	8,3	9,0	9,5	10,1	11,2
четвертыми	1,7	1,7	1,8	2,0	2,4
пятыми и более	0,6	0,7	0,6	0,8	0,9

¹⁾ С учетом детей, очередность рождения которых неизвестна.

РАСПРЕДЕЛЕНИЕ РОДИВШИХСЯ ПО ВОЗРАСТУ МАТЕРИ

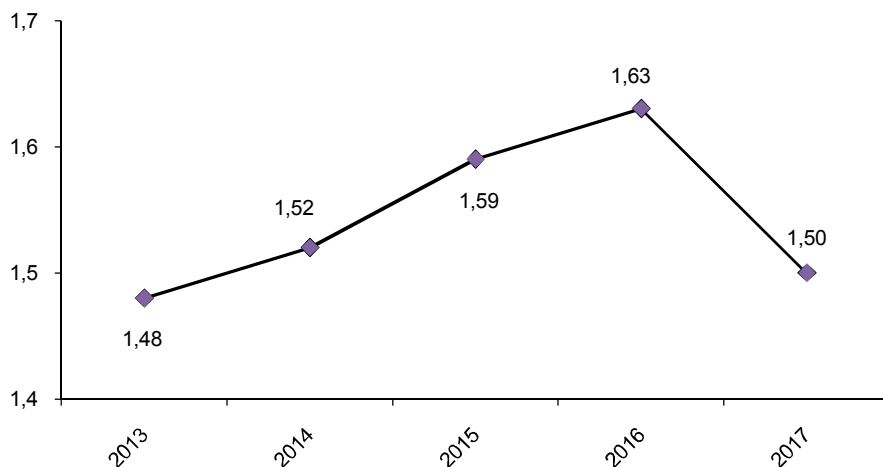
	2013	2014	2015	2016	2017
Всего родившихся, человек ¹⁾	64233	67170	70733	72732	66500
в том числе у матерей в возрасте, лет:					
до 20	1180	1149	1091	958	830
из них моложе 18	209	207	212	169	138
20–24	9977	9028	8489	7769	6593
25–29	24771	25276	26443	25675	21903
30–34	18238	20459	22421	24622	23482
35–39	8198	9117	9896	11066	10991
40–49 и старше	1785	2058	2310	2583	2653

РАСПРЕДЕЛЕНИЕ РОДИВШИХСЯ ПО ВОЗРАСТУ МАТЕРИ,%



¹⁾ С учетом детей, родившихся у матерей, возраст которых не указан.

**СУММАРНЫЙ КОЭФФИЦИЕНТ РОЖДАЕМОСТИ,
среднее число детей, рожденных женщиной в течение жизни**



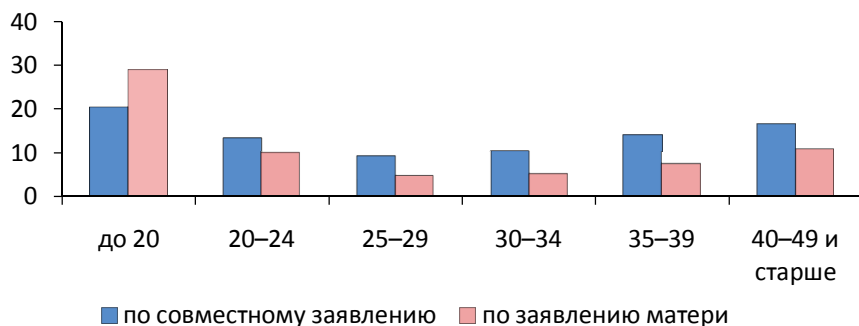
**ВОЗРАСТНЫЕ КОЭФФИЦИЕНТЫ РОЖДАЕМОСТИ,
число родившихся на 1000 женщин соответствующего возраста**

Возрастные группы, лет	2013	2014	2015	2016	2017
15–49	48,9	50,8	53,5	54,9	49,9
в том числе:					
15–19	11,9	11,8	11,3	9,7	8,2
из них					
15–17	4,0	4,0	4,1	3,2	2,5
20–24	50,4	49,2	51,1	51,9	48,2
25–29	102,9	102,4	106,4	104,9	92,7
30–34	83,5	89,2	94,4	100,2	91,7
35–39	42,2	45,5	47,9	51,9	49,8
40–44	9,0	10,2	11,3	12,3	12,3
45–49 и старше	0,7	0,8	0,7	1,0	1,0

**РАСПРЕДЕЛЕНИЕ РОДИВШИХСЯ У МАТЕРЕЙ, НЕ СОСТОЯВШИХ
В ЗАРЕГИСТРИРОВАННОМ БРАКЕ, ПО ВОЗРАСТУ МАТЕРИ**

Человек

	2016			2017		
	всего	из них зарегистрировано по сов- местному заявлению родителей	по заяв- лению матери	всего	из них зарегистрировано по сов- местному заявлению родителей	по заяв- лению матери
Всего родившихся у матерей, не состоявших в зарегистрированном браке,	12404 ¹⁾	7743	4661	11778 ¹⁾	7484	4294
в том числе у матерей в возрасте, лет:						
до 20	462	188	274	408	169	239
их них моложе 18	134	50	84	100	31	69
20–24	1671	964	707	1535	884	651
25–29	3450	2202	1248	3071	2015	1056
30–34	3814	2487	1327	3666	2433	1233
35–39	2311	1485	826	2372	1544	828
40–49 и старше	696	417	279	726	439	287

**РЕГИСТРАЦИЯ НОВОРОЖДЕННЫХ ВНЕ БРАКА в 2017 году,
в % к общему числу родившихся у матерей соответствующего возраста**


¹⁾ С учетом неизвестных и детей, родившихся у матерей, возраст которых не указан.

РАСПРЕДЕЛЕНИЕ УМЕРШИХ ПО ВОЗРАСТУ

	Все население				
	2013	2014	2015	2016	2017
Всего умерших ¹⁾ , человек	60308	60218	61996	61552	60690
в том числе в возрасте, лет:					
0	282	285	310	287	246
1–4	51	67	58	53	67
5–9	44	26	51	42	27
10–14	27	42	52	40	45
15–19	104	85	109	102	127
20–24	301	296	242	225	187
25–29	696	674	668	512	457
30–34	1388	1258	1214	1045	933
35–39	1556	1542	1617	1486	1436
40–44	1577	1653	1749	1788	1665
45–49	1810	1832	1815	1919	1851
50–54	2949	2865	2884	2650	2548
55–59	3965	4044	4066	4041	3864
60–64	5248	5088	5273	5196	5020
65–69	4880	5682	6269	6499	6303
70 и старше	35426	34779	35614	35667	35914
В % к итогу					
0	0,5	0,5	0,5	0,5	0,4
1–4	0,1	0,1	0,1	0,1	0,1
5–9	0,1	0,0	0,1	0,1	0,1
10–14	0,0	0,1	0,1	0,1	0,1
15–19	0,2	0,1	0,2	0,2	0,2
20–24	0,5	0,5	0,4	0,4	0,3
25–29	1,1	1,1	1,1	0,8	0,7
30–34	2,3	2,1	2,0	1,7	1,5
35–39	2,6	2,6	2,6	2,4	2,4
40–44	2,6	2,7	2,8	2,9	2,7
45–49	3,0	3,0	2,9	3,1	3,0
50–54	4,9	4,8	4,6	4,3	4,2
55–59	6,6	6,7	6,6	6,6	6,4
60–64	8,7	8,5	8,5	8,4	8,3
65–69	8,1	9,4	10,1	10,6	10,4
70 и старше	58,7	57,8	57,4	57,9	59,2

¹⁾ Включая лиц неизвестного возраста.

	Мужчины				
	2013	2014	2015	2016	2017
Всего умерших ¹⁾ , человек	27624	27562	28215	28216	27566
в том числе в возрасте, лет:					
0	159	154	161	154	130
1–4	22	36	30	27	38
5–9	28	18	29	27	19
10–14	16	26	29	24	20
15–19	60	51	67	71	78
20–24	231	213	155	164	133
25–29	519	499	473	368	340
30–34	1055	948	882	733	660
35–39	1161	1161	1178	1100	1049
40–44	1134	1178	1260	1281	1212
45–49	1238	1265	1249	1317	1308
50–54	1983	1903	1948	1832	1779
55–59	2505	2622	2603	2615	2531
60–64	3166	3170	3226	3281	3106
65–69	2797	3221	3575	3667	3574
70 и старше	11546	11097	11347	11555	11589
В % к итогу					
0	0,6	0,5	0,6	0,5	0,5
1–4	0,1	0,1	0,1	0,1	0,1
5–9	0,1	0,1	0,1	0,1	0,1
10–14	0,0	0,1	0,1	0,1	0,1
15–19	0,2	0,2	0,2	0,3	0,3
20–24	0,8	0,8	0,6	0,6	0,5
25–29	1,9	1,8	1,7	1,3	1,2
30–34	3,8	3,4	3,1	2,6	2,4
35–39	4,2	4,2	4,2	3,9	3,8
40–44	4,1	4,3	4,5	4,5	4,4
45–49	4,5	4,6	4,4	4,7	4,7
50–54	7,2	6,9	6,9	6,5	6,5
55–59	9,1	9,5	9,2	9,3	9,2
60–64	11,5	11,5	11,4	11,6	11,3
65–69	10,1	11,7	12,7	13,0	13,0
70 и старше	41,8	40,3	40,2	41,0	42,0

¹⁾ Включая лиц неизвестного возраста.

					Окончание Женщины
	2013	2014	2015	2016	2017
Всего умерших ¹⁾ , человек	32684	32656	33781	33336	33124
в том числе в возрасте, лет:					
0	123	131	149	133	116
1–4	29	31	28	26	29
5–9	16	8	22	15	8
10–14	11	16	23	16	25
15–19	44	34	42	31	49
20–24	70	83	87	61	54
25–29	177	175	195	144	117
30–34	333	310	332	312	273
35–39	395	381	439	386	387
40–44	443	475	489	507	453
45–49	572	567	566	602	543
50–54	966	962	936	818	769
55–59	1460	1422	1463	1426	1333
60–64	2082	1918	2047	1915	1914
65–69	2083	2461	2694	2832	2729
70 и старше	23880	23682	24267	24112	24325
В % к итогу					
0	0,4	0,4	0,4	0,4	0,4
1–4	0,1	0,1	0,1	0,1	0,1
5–9	0,0	0,0	0,1	0,0	0,0
10–14	0,0	0,0	0,1	0,0	0,1
15–19	0,1	0,1	0,1	0,1	0,1
20–24	0,2	0,3	0,2	0,2	0,2
25–29	0,5	0,5	0,6	0,4	0,4
30–34	1,0	0,9	1,0	0,9	0,8
35–39	1,2	1,2	1,3	1,2	1,2
40–44	1,4	1,5	1,4	1,5	1,4
45–49	1,7	1,7	1,7	1,8	1,6
50–54	3,0	3,0	2,8	2,5	2,3
55–59	4,5	4,4	4,3	4,3	4,0
60–64	6,4	5,9	6,1	5,7	5,8
65–69	6,4	7,5	8,0	8,5	8,2
70 и старше	73,1	72,5	71,8	72,3	73,4

¹⁾ Включая лиц неизвестного возраста.

ВОЗРАСТНЫЕ КОЭФФИЦИЕНТЫ СМЕРТНОСТИ

Число умерших на 1000 человек населения соответствующего возраста и пола					
	2013	2014	2015	2016	2017
Мужчины	12,0	11,8	12,0	11,9	11,5
в том числе					
в возрасте, лет:					
0 ¹⁾	4,9	4,5	4,5	4,2	3,8
1–4	0,2	0,3	0,2	0,2	0,3
5–9	0,3	0,2	0,3	0,2	0,2
10–14	0,2	0,3	0,3	0,2	0,2
15–19	0,6	0,5	0,7	0,7	0,8
20–24	1,1	1,1	0,9	1,1	1,0
25–29	2,1	2,0	1,9	1,5	1,4
30–34	4,8	4,2	3,8	3,1	2,7
35–39	6,2	6,0	5,9	5,4	4,9
40–44	6,5	6,5	6,9	7,0	6,6
45–49	7,9	8,1	7,9	8,2	7,9
50–54	11,5	11,1	11,7	11,5	11,5
55–59	16,9	17,2	16,7	16,4	15,6
60–64	25,8	25,6	25,6	25,5	23,6
65–69	33,3	33,8	34,5	34,5	33,7
70 и старше	73,6	72,1	73,2	71,7	68,2
Женщины	11,7	11,6	11,9	11,6	11,4
в том числе					
в возрасте, лет:					
0 ¹⁾	4,0	4,1	4,4	3,8	3,6
1–4	0,3	0,3	0,2	0,2	0,2
5–9	0,2	0,1	0,2	0,1	0,1
10–14	0,1	0,2	0,3	0,2	0,3
15–19	0,4	0,4	0,4	0,3	0,5
20–24	0,4	0,5	0,5	0,4	0,4
25–29	0,7	0,7	0,8	0,6	0,5
30–34	1,5	1,3	1,4	1,3	1,1
35–39	2,0	1,9	2,1	1,8	1,8
40–44	2,4	2,5	2,6	2,6	2,3
45–49	3,2	3,2	3,2	3,4	3,0
50–54	4,4	4,5	4,5	4,2	4,1
55–59	6,7	6,5	6,6	6,4	6,0
60–64	10,6	9,7	10,2	9,3	9,2
65–69	14,6	15,0	15,0	15,2	14,6
70 и старше	61,3	62,1	63,9	62,3	60,7

¹⁾ Число умерших на 1000 родившихся живыми.

	Число умерших на 1000 человек населения соответствующего возраста и пола				
	2013	2014	2015	2016	2017
Оба пола	11,9	11,7	11,9	11,7	11,4
в том числе					
в возрасте, лет:					
0 ¹⁾	4,4	4,3	4,5	4,0	3,7
1–4	0,3	0,3	0,2	0,2	0,3
5–9	0,2	0,1	0,2	0,2	0,1
10–14	0,2	0,2	0,3	0,2	0,2
15–19	0,5	0,4	0,6	0,5	0,6
20–24	0,7	0,8	0,7	0,8	0,7
25–29	1,4	1,4	1,3	1,0	1,0
30–34	3,2	2,7	2,6	2,2	1,9
35–39	4,1	3,9	4,0	3,5	3,3
40–44	4,4	4,5	4,7	4,8	4,4
45–49	5,4	5,5	5,5	5,7	5,3
50–54	7,5	7,4	7,7	7,4	7,5
55–59	10,8	10,9	10,8	10,6	10,0
60–64	16,5	15,8	16,1	15,6	14,7
65–69	21,6	21,9	22,1	22,2	21,6
70 и старше	64,9	65,0	66,6	65,1	63,0

¹⁾ Число умерших на 1000 родившихся живыми.

СМЕРТНОСТЬ НАСЕЛЕНИЯ ПО ОСНОВНЫМ ВОЗРАСТНЫМ ГРУППАМ

	Число умерших в возрасте					
	человек			на 100 тыс. человек соответствующего возраста и пола		
	моложе трудоспо- собного	трудоспо- собном	старше трудоспо- собного	моложе трудоспо- собного	трудоспо- собном	старше трудоспо- собного
<i>Оба пола</i>						
2013	419	12871	47014	63,6	413,5	3594,6
2014	428	12819	46971	61,7	409,2	3516,8
2015	488	12884	48619	66,7	414,2	3558,7
2016	435	12329	48788	56,4	399,6	3492,5
2017	395	11725	48570	49,0	380,2	3405,0
<i>Мужчины</i>						
2013	232	9879	17509	68,5	619,1	4819,9
2014	238	9836	17488	66,7	610,3	4686,5
2015	257	9807	18148	68,3	613,8	4717,9
2016	239	9474	18503	60,3	598,9	4672,0
2017	213	9084	18269	51,4	574,1	4480,4
<i>Женщины</i>						
2013	187	2992	29505	58,5	197,2	3123,3
2014	190	2983	29483	56,4	196,2	3063,2
2015	231	3077	30471	65,0	203,4	3104,4
2016	196	2855	30285	52,3	189,9	3025,8
2017	182	2641	30301	46,4	175,9	2974,6

**РАСПРЕДЕЛЕНИЕ УМЕРШИХ ПО ОСНОВНЫМ КЛАССАМ И
ОТДЕЛЬНЫМ ПРИЧИНАМ СМЕРТИ**

	2013	2014	2015	2016	2017
	Человек				
Всего умерших	60308	60218	61996	61552	60690
в том числе от:					
болезней системы кровообращения	35440	34791	35515	35498	33874
из них от инфаркта миокарда	3402	3153	3228	2827	2566
новообразований	12823	12976	13442	13424	13641
из них от злокачественных	12698	12847	13319	13307	13516
внешних причин	4265	4141	4278	3848	3651
из них от:					
случайных отравлений алкоголем	294	281	336	359	322
убийств	240	248	197	205	170
самоубийств	468	441	429	389	395
транспортных травм	654	578	760	398	414
случайных утоплений	101	133	121	105	70
болезней органов дыхания	1990	2227	2348	2330	1809
болезней органов пищеварения	2322	2432	2552	2584	2492
некоторых инфекционных и паразитарных болезней	1349	1355	1404	1234	1240
из них от:					
туберкулеза	340	288	267	216	213
ВИЧ	548	582	637	640	613
болезней мочеполовой системы	427	454	437	459	530
болезней нервной системы	337	360	443	492	642
психических расстройств	52	41	42	19	50
болезней эндокринной системы, расстройства питания и нарушения обмена веществ	109	196	271	324	1318
из них от сахарного диабета	85	175	231	276	1275
болезней кожи и подкожной клетчатки	89	91	116	109	152
осложнений беременности, родов и послеродового периода	10	10	13	13	13
из них от материнской смертности	10	10	13	13	13
врожденных аномалий	131	138	138	145	121
прочих причин	964	1006	997	1073	1157

На 100 тыс. человек населения

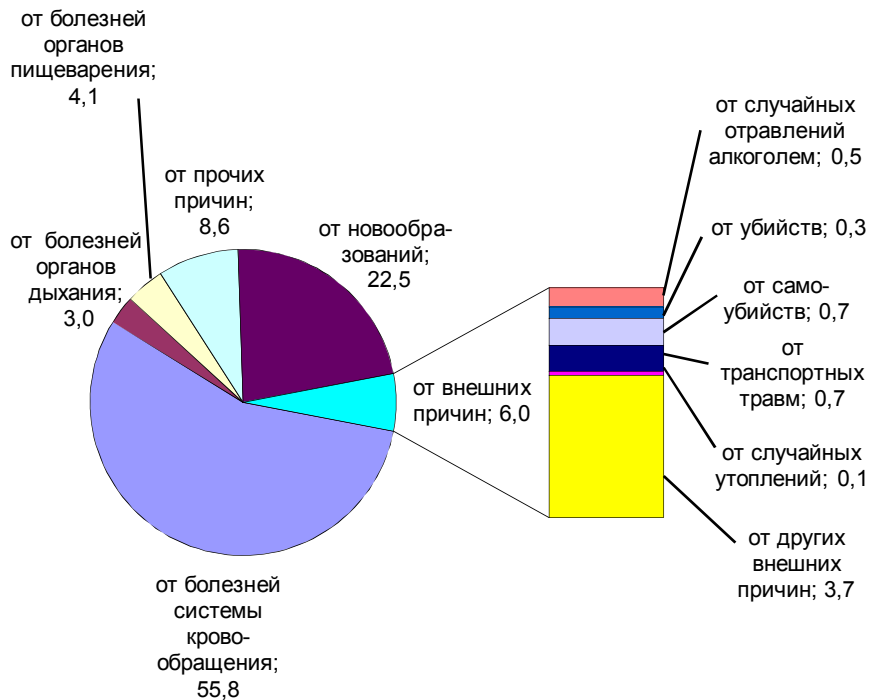
	2013	2014	2015	2016	2017
Всего умерших	1187,2	1166,6	1190,2	1171,6	1141,5
в том числе от:					
болезней системы кровообращения	697,6	674,0	681,8	675,7	637,1
из них от инфаркта миокарда	67,0	61,1	62,0	53,8	48,3
новообразований	252,4	251,4	258,1	255,5	256,6
из них от злокачественных	250,0	248,9	255,7	253,3	254,2
внешних причин	84,0	80,2	82,1	73,2	68,7
из них от:					
случайных отравлений алкоголем	5,8	5,4	6,5	6,8	6,1
убийств	4,7	4,8	3,8	3,9	3,2
самоубийств	9,2	8,5	8,2	7,4	7,4
транспортных травм	12,9	11,2	14,6	7,6	7,8
случайных утоплений	2,0	2,6	2,3	2,0	1,3
болезней органов дыхания	39,2	43,1	45,1	44,4	34,0
болезней органов пищеварения	45,7	47,1	49,0	49,2	46,9
некоторых инфекционных и паразитарных болезней	26,6	26,3	27,0	23,5	23,3
из них от:					
туберкулеза	6,7	5,6	5,1	4,1	4,0
ВИЧ	10,8	11,3	12,2	12,2	11,5
болезней мочеполовой системы	8,4	8,8	8,4	8,7	10,0
болезней нервной системы	6,6	7,0	8,5	9,4	12,1
психических расстройств	1,0	0,8	0,8	0,4	0,9
болезней эндокринной системы, расстройства питания и нарушения обмена веществ	2,1	3,8	5,2	6,2	24,8
из них от сахарного диабета	1,7	3,4	4,4	5,3	24,0
болезней кожи и подкожной клетчатки	1,8	1,8	2,2	2,1	2,9
осложнений беременности, родов и послеродового периода	0,2	0,2	0,3	0,2	0,2
из них от материнской смертности	0,2	0,2	0,3	0,2	0,2
врожденных аномалий	2,6	2,7	2,7	2,8	2,3
прочих причин	19,0	19,4	19,0	20,3	21,7

Окончание

В % к итогу

	2013	2014	2015	2016	2017
Всего умерших	100	100	100	100	100
в том числе от:					
болезней системы кровообращения	58,8	57,8	57,3	57,7	55,8
из них от инфаркта миокарда	5,6	5,2	5,2	4,6	4,2
новообразований	21,3	21,5	21,7	21,8	22,5
из них от злокачественных	21,1	21,3	21,5	21,6	22,3
внешних причин	7,1	6,9	6,9	6,3	6,0
из них от:					
случайных отравлений алкоголем	0,5	0,5	0,5	0,6	0,5
убийств	0,4	0,4	0,3	0,3	0,3
самоубийств	0,8	0,7	0,7	0,6	0,7
транспортных травм	1,1	1,0	1,2	0,6	0,7
случайных утоплений	0,2	0,2	0,2	0,2	0,1
болезней органов дыхания	3,3	3,7	3,8	3,8	3,0
болезней органов пищеварения	3,8	4,0	4,1	4,2	4,1
некоторых инфекционных и паразитарных болезней	2,2	2,2	2,3	2,0	2,0
из них от:					
туберкулеза	0,6	0,5	0,4	0,4	0,4
ВИЧ	0,9	1,0	1,0	1,0	1,0
болезней мочеполовой системы	0,7	0,8	0,7	0,8	0,9
болезней нервной системы	0,5	0,6	0,7	0,8	1,0
психических расстройств	0,1	0,1	0,1	0,0	0,1
болезней эндокринной системы, расстройства питания и нарушения обмена веществ	0,2	0,3	0,4	0,5	2,2
из них от сахарного диабета	0,1	0,3	0,4	0,5	2,1
болезней кожи и подкожной клетчатки	0,1	0,2	0,2	0,2	0,3
осложнений беременности, родов и послеродового периода	0,0	0,0	0,0	0,0	0,0
из них от материнской смертности	0,0	0,0	0,0	0,0	0,0
врожденных аномалий	0,2	0,2	0,2	0,2	0,2
прочих причин	1,7	1,7	1,6	1,7	1,9

**РАСПРЕДЕЛЕНИЕ УМЕРШИХ ПО ОСНОВНЫМ КЛАССАМ
И ОТДЕЛЬНЫМ ПРИЧИНАМ СМЕРТИ в 2017 году, %**



**РАСПРЕДЕЛЕНИЕ УМЕРШИХ ПО ПОЛУ, ОСНОВНЫМ КЛАССАМ И
ОТДЕЛЬНЫМ ПРИЧИНАМ СМЕРТИ**

	<i>Мужчины</i>					
	Человек		На 100 тысяч мужчин		В % к итогу	
	2016	2017	2016	2017	2016	2017
Всего умерших,						
в том числе от:	28216	27566	1188,5	1146,5	100	100
болезней системы						
кровообращения	14498	13704	610,7	570,0	51,4	49,7
из них от						
инфаркта миокарда	1330	1161	56,0	48,3	4,7	4,2
новообразований	6179	6238	260,3	259,4	21,9	22,6
из них от						
злокачественных	6140	6194	258,6	257,6	21,8	22,5
внешних причин	2791	2682	117,6	111,5	9,9	9,7
из них от:						
случайных						
отравлений алкоголем	269	251	11,3	10,4	1,0	0,9
убийств	151	125	6,4	5,2	0,5	0,5
самоубийств	281	303	11,8	12,6	1,0	1,1
транспортных травм	264	266	11,1	11,1	0,9	1,0
случайных утоплений	88	58	3,7	2,4	0,3	0,2
болезней						
органов дыхания	1346	1088	56,7	45,3	4,8	3,9
болезней						
органов пищеварения	1266	1237	53,3	51,4	4,5	4,5
некоторых инфекционных						
и паразитарных болезней	773	777	32,6	32,3	2,7	2,8
из них от:						
туберкулеза	151	159	6,3	6,6	0,5	0,6
ВИЧ	424	402	17,9	16,7	1,5	1,5
болезней						
мочеполовой системы	203	254	8,6	10,6	0,7	0,9
болезней нервной системы	286	313	12,0	13,0	1,0	1,1
психических расстройств	11	34	0,5	1,4	0,0	0,1
болезней эндокринной						
системы, расстройства						
питания и нарушения						
обмена веществ	114	428	4,8	17,8	0,4	1,6
из них от						
сахарного диабета	95	409	4,0	17,0	0,3	1,5
болезней кожи и						
подкожной клетчатки	44	64	1,8	2,7	0,2	0,2
врожденных аномалий	78	62	3,3	2,6	0,3	0,2
прочих причин	627	685	26,3	28,5	2,2	2,5

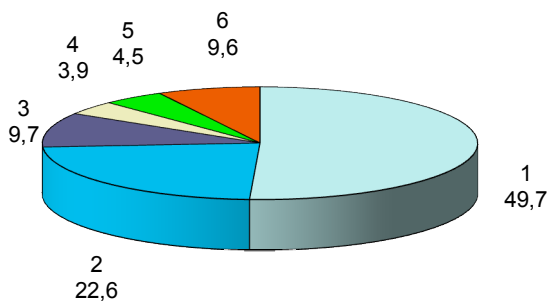
Окончание

Женщины

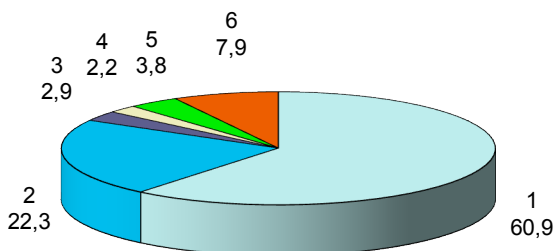
	Человек		На 100 тысяч женщин		В % к итогу	
	2016	2017	2016	2017	2016	2017
Всего умерших,						
в том числе от:	33336	33124	1157,7	1137,4	100	100
болезней системы						
кровообращения	21000	20170	729,3	692,6	63,0	60,9
из них от						
инфаркта миокарда	1497	1405	52,0	48,2	4,5	4,2
новообразований	7245	7403	251,6	254,2	21,7	22,3
из них от						
злокачественных	7167	7322	248,9	251,4	21,5	22,1
внешних причин	1057	969	36,7	33,3	3,2	2,9
из них от:						
случайных						
отравлений алкоголем	90	71	3,1	2,4	0,3	0,2
убийств	54	45	1,9	1,5	0,2	0,1
самоубийств	108	92	3,8	3,2	0,3	0,3
транспортных травм	134	148	4,6	5,1	0,4	0,4
случайных утоплений	17	12	0,6	0,4	0,1	0,04
болезней						
органов дыхания	984	721	34,2	24,8	2,9	2,2
болезней						
органов пищеварения	1318	1255	45,8	43,1	4,0	3,8
некоторых инфекционных						
и паразитарных болезней	461	463	16,0	15,9	1,4	1,4
из них от:						
туберкулеза	65	54	2,3	1,9	0,2	0,2
ВИЧ	216	211	7,5	7,2	0,6	0,6
болезней						
мочеполовой системы	256	276	8,9	9,5	0,8	0,8
болезней нервной системы	206	329	7,2	11,3	0,6	1,0
психических расстройств	8	16	0,3	0,5	0,0	0,1
болезней эндокринной						
системы, расстройства						
питания и нарушения						
обмена веществ	210	890	7,3	30,6	0,6	2,7
из них от						
сахарного диабета	181	866	6,3	29,7	0,5	2,6
болезней кожи и						
подкожной клетчатки	65	88	2,3	3,0	0,2	0,3
врожденных аномалий	67	59	2,3	2,0	0,2	0,2
прочих причин	459	485	15,8	16,6	1,4	1,5

**СМЕРТНОСТЬ ПО ПОЛУ И ОСНОВНЫМ КЛАССАМ ПРИЧИН СМЕРТИ
в 2017 году, в %**

Мужчины



Женщины



1 – болезни системы кровообращения

2 – новообразования

3 – внешние причины

4 – болезни органов дыхания

5 – болезни органов пищеварения

6 – прочие

**РАСПРЕДЕЛЕНИЕ УМЕРШИХ В ТРУДОСПОСОБНОМ ВОЗРАСТЕ
ПО ПОЛУ, ОСНОВНЫМ КЛАССАМ И ОТДЕЛЬНЫМ ПРИЧИНАМ СМЕРТИ**

Оба пола

	Человек		На 100 тыс. человек в трудоспособном возрасте		В % к итогу	
	2016	2017	2016	2017	2016	2017
Всего умерших,	12329	11725	399,6	380,2	100	100
в том числе от:						
болезней системы						
кровообращения	4294	3971	139,2	128,8	34,8	33,9
из них от						
инфаркта миокарда	323	293	10,5	9,5	2,6	2,5
новообразований	2222	2171	72,0	70,4	18,0	18,5
из них от						
злокачественных	2199	2160	71,3	70,0	17,8	18,4
внешних причин	2545	2480	82,5	80,4	20,6	21,2
из них от:						
случайных						
отравлений алкоголем	237	232	7,7	7,5	1,9	2,0
убийств	161	133	5,2	4,3	1,3	1,1
самоубийств	258	249	8,4	8,1	2,1	2,1
транспортных травм	262	267	8,5	8,7	2,1	2,3
случайных утоплений	67	50	2,2	1,6	0,5	0,4
болезней						
органов дыхания	638	455	20,7	14,8	5,2	3,9
болезней						
органов пищеварения	892	834	28,9	27,0	7,2	7,1
некоторых инфекционных						
и паразитарных болезней	972	955	31,5	31,0	7,9	8,1
из них от:						
туберкулеза	139	146	4,5	4,7	1,1	1,2
ВИЧ	616	580	20,0	18,8	5,0	4,9
болезней						
мочеполовой системы	53	66	1,7	2,1	0,4	0,6
болезней нервной системы	221	179	7,2	5,8	1,8	1,5
психических расстройств	15	28	0,5	0,9	0,1	0,2
болезней эндокринной						
системы, расстройства						
питания и нарушения						
обмена веществ	54	114	1,8	3,7	0,5	1,0
из них от						
сахарного диабета	40	104	1,3	3,4	0,3	0,9
болезней кожи и						
подкожной клетчатки	33	50	1,1	1,6	0,3	0,4
врожденных аномалий	32	28	1,0	0,9	0,3	0,2
прочих причин	358	394	11,5	12,8	2,9	3,4

	Мужчины					
	Человек		На 100 тыс. мужчин в трудоспособном возрасте		В % к итогу	
	2016	2017	2016	2017	2016	2017
Всего умерших,	9474	9084	598,9	574,1	100	100
в том числе от:						
болезней системы						
кровообращения	3617	3318	228,6	209,7	38,2	36,5
из них от						
инфаркта миокарда	295	271	18,6	17,1	3,1	3,0
новообразований	1382	1374	87,4	86,8	14,6	15,1
из них от						
злокачественных	1368	1367	86,5	86,4	14,4	15,0
внешних причин	2120	2071	134,0	130,9	22,4	22,8
из них от:						
случайных						
отравлений алкоголем	198	196	12,5	12,4	2,1	2,2
убийств	126	114	8,0	7,2	1,3	1,3
самоубийств	216	214	13,7	13,5	2,3	2,4
транспортных травм	200	202	12,6	12,8	2,1	2,2
случайных утоплений	60	44	3,8	2,8	0,6	0,5
болезней						
органов дыхания	482	363	30,5	22,9	5,1	4,0
болезней						
органов пищеварения	650	634	41,1	40,1	6,8	7,0
некоторых инфекционных						
и паразитарных болезней	661	662	41,8	41,8	7,0	7,3
из них от:						
туберкулеза	109	123	6,9	7,8	1,2	1,4
ВИЧ	415	387	26,2	24,5	4,4	4,3
болезней						
мочеполовой системы	30	39	1,9	2,5	0,3	0,4
болезней нервной системы	170	145	10,7	9,2	1,8	1,6
психических расстройств	8	18	0,5	1,1	0,1	0,2
болезней эндокринной						
системы, расстройства						
питания и нарушения						
обмена веществ	37	90	2,3	5,7	0,4	1,0
из них от						
сахарного диабета	29	82	1,8	5,2	0,3	0,9
болезней кожи и						
подкожной клетчатки	22	37	1,4	2,3	0,2	0,4
врожденных аномалий	18	17	1,1	1,1	0,2	0,2
прочих причин	277	316	17,6	20,0	2,9	3,5

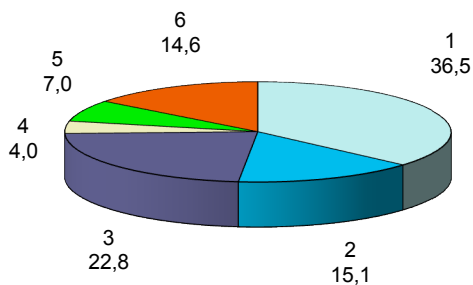
Окончание

Женщины

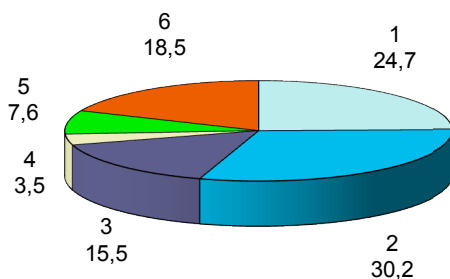
	Человек		На 100 тыс. женщин в трудоспособном возрасте		В % к итогу	
	2016	2017	2016	2017	2016	2017
Всего умерших, в том числе от:	2855	2641	189,9	175,9	100	100
болезней системы кровообращения	677	653	45,0	43,5	23,7	24,7
из них от						
инфаркта миокарда	28	22	1,9	1,5	1,0	0,8
новообразований	840	797	55,9	53,1	29,4	30,2
из них от						
злокачественных	831	793	55,3	52,8	29,1	30,0
внешних причин	425	409	28,3	27,2	14,9	15,5
из них от:						
случайных						
отравлений алкоголем	39	36	2,6	2,4	1,4	1,4
убийств	35	19	2,3	1,3	1,2	0,7
самоубийств	42	35	2,8	2,3	1,5	1,3
транспортных травм	62	65	4,1	4,3	2,2	2,5
случайных утоплений	7	6	0,5	0,4	0,2	0,2
болезней						
органов дыхания	156	92	10,4	6,1	5,5	3,5
болезней						
органов пищеварения	242	200	16,1	13,3	8,5	7,6
некоторых инфекционных						
и паразитарных болезней	311	293	20,7	19,5	10,9	11,1
из них от:						
туберкулеза	30	23	2,0	1,5	1,1	0,9
ВИЧ	201	193	13,4	12,9	7,0	7,3
болезней						
мочеполовой системы	23	27	1,5	1,8	0,8	1,0
болезней нервной системы	51	34	3,4	2,3	1,8	1,3
психических расстройств	7	10	0,5	0,7	0,2	0,4
болезней эндокринной						
системы, расстройства						
питания и нарушения						
обмена веществ	17	24	1,1	1,6	0,6	0,9
из них от						
сахарного диабета	11	22	0,7	1,5	0,4	0,8
болезней кожи и						
подкожной клетчатки	11	13	0,7	0,9	0,4	0,5
врожденных аномалий	14	11	0,9	0,7	0,5	0,4
прочих причин	81	78	5,4	5,2	2,8	2,9

**СМЕРТНОСТЬ В ТРУДОСПОСОБНОМ ВОЗРАСТЕ
ПО ПОЛУ И ОСНОВНЫМ КЛАССАМ ПРИЧИН СМЕРТИ в 2017 году, %**

Мужчины



Женщины



1 – болезни системы кровообращения

4 – болезни органов дыхания

2 – новообразования

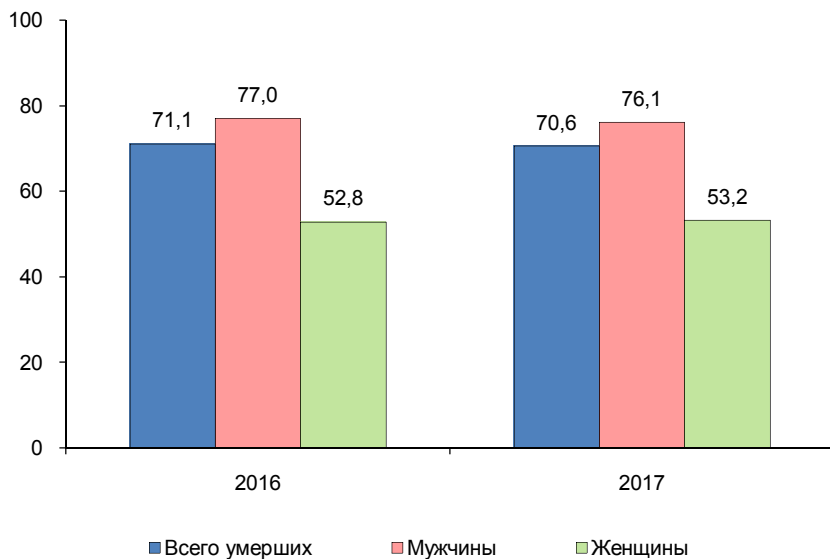
5 – болезни органов пищеварения

3 – внешние причины

6 – прочие

**СМЕРТНОСТЬ ОТ ПРИЧИН,
СВЯЗАННЫХ С УПОТРЕБЛЕНИЕМ АЛКОГОЛЯ**

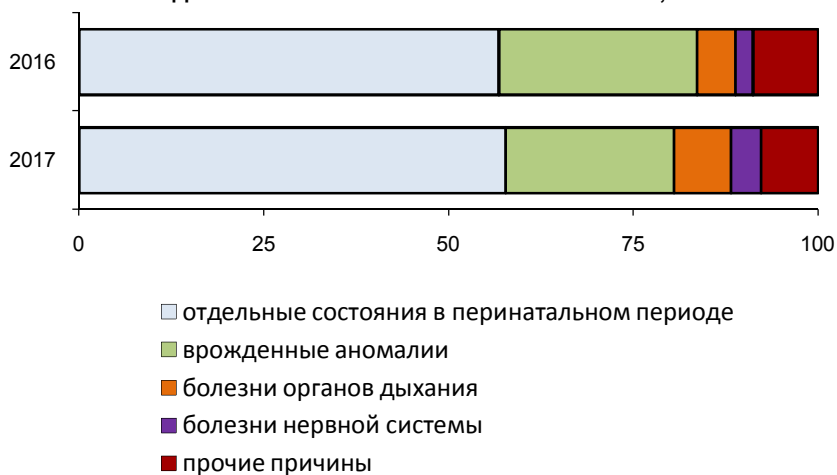
		Человек	
		2016	2017
<i>Все население</i>			
Всего умерших		1265	1165
в том числе			
в трудоспособном возрасте		899	822
<i>Мужчины</i>			
Всего умерших		956	883
в том числе			
в трудоспособном возрасте		736	672
<i>Женщины</i>			
Всего умерших		309	282
в том числе			
в трудоспособном возрасте		163	150

**СМЕРТНОСТЬ ОТ ПРИЧИН, СВЯЗАННЫХ С УПОТРЕБЛЕНИЕМ АЛКОГОЛЯ
в трудоспособном возрасте к общему числу умерших
соответствующего пола, %**


МЛАДЕНЧЕСКАЯ СМЕРТНОСТЬ

	Человек		На 10000 родившихся живыми	
	2016	2017	2016	2017
Всего умерших детей в возрасте до 1 года	287	246	39,6	36,5
в том числе от:				
отдельных состояний, возникающих в перинатальном периоде	163	142	22,5	21,1
врожденных аномалий (пороков развития), деформаций и хромосомных нарушений	77	56	10,6	8,3
болезней органов дыхания	15	19	2,1	2,8
болезней нервной системы	7	10	1,0	1,5
внешних причин	7	4	1,0	0,6
некоторых инфекционных и паразитарных болезней	8	8	1,1	1,2
болезней органов пищеварения	—	1	—	0,1
прочих причин	10	6	1,3	0,9

СТРУКТУРА МЛАДЕНЧЕСКОЙ СМЕРТНОСТИ ПО ПРИЧИНАМ, %



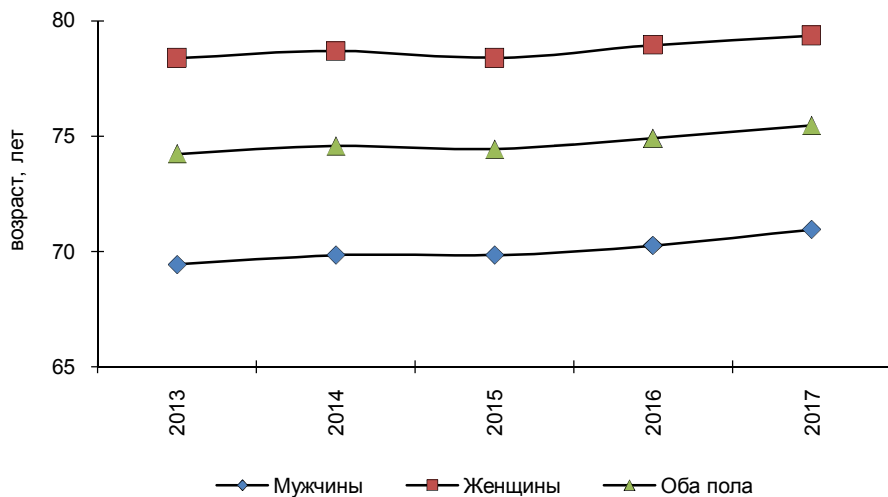
ПЕРИНАТАЛЬНАЯ СМЕРТНОСТЬ

	Умершие в перинатальном периоде, человек			Коэффициент перинатальной смертности		
	всего	в том числе:		на 1000 родившихся живыми и мертвыми		на 1000 родившихся живыми
		мертво-рожден-ные	умершие в возрасте до 7 дней	всего	мертво-рожден-ные	умершие в возрасте до 7 дней
2013 год						
оба пола	537	434	103	8,30	6,71	1,60
мальчики	306	245	61	9,16	7,33	1,84
девочки	231	189	42	7,39	6,05	1,35
2014 год						
оба пола	563	460	103	8,32	6,80	1,53
мальчики	309	250	59	8,87	7,17	1,71
девочки	254	210	44	7,75	6,41	1,35
2015 год						
оба пола	556	451	105	7,81	6,34	1,48
мальчики	265	209	56	7,22	5,69	1,53
девочки	291	242	49	8,44	7,02	1,43
2016 год						
оба пола	568	450	118	7,76	6,15	1,62
мальчики	285	222	63	7,60	5,92	1,69
девочки	283	228	55	7,93	6,39	1,55
2017 год						
оба пола	470	374	96	7,03	5,59	1,44
мальчики	249	200	49	7,23	5,81	1,43
девочки	221	174	47	6,82	5,37	1,46

ОЖИДАЕМАЯ ПРОДОЛЖИТЕЛЬНОСТЬ ЖИЗНИ ПРИ РОЖДЕНИИ

Годы	Число лет		
	Все население	Мужчины	Женщины
2013	74,22	69,43	78,38
2014	74,57	69,83	78,68
2015	74,42	69,83	78,38
2016	74,90	70,25	78,94
2017	75,45	70,94	79,35

ОЖИДАЕМАЯ ПРОДОЛЖИТЕЛЬНОСТЬ ЖИЗНИ ПРИ РОЖДЕНИИ



**ОЖИДАЕМАЯ ПРОДОЛЖИТЕЛЬНОСТЬ ПРЕДСТОЯЩЕЙ ЖИЗНИ
ДЛЯ ОТДЕЛЬНЫХ ВОЗРАСТНЫХ ГРУПП за 2017 год**

Возраст, лет	Все население	<i>Число лет</i>	
		Мужчины	Женщины
0	75,45	70,94	79,35
1	74,73	70,21	78,63
2	73,76	69,24	77,66
3	72,78	68,26	76,67
4	71,79	67,28	75,68
5–9	70,81	66,29	74,70
10–14	65,85	61,34	69,73
15–19	60,92	56,39	64,81
20–24	56,09	51,59	59,96
25–29	51,28	46,84	55,07
30–34	46,51	42,15	50,20
35–39	41,92	37,69	45,45
40–44	37,58	33,57	40,83
45–49	33,35	29,61	36,27
50–54	29,18	25,70	31,78
55–59	25,19	22,07	27,38
60–64	21,36	18,66	23,13
65–69	17,80	15,69	19,09
70–74	14,54	13,11	15,35
75–79	11,45	10,67	11,85
80–84	8,73	8,63	8,82
85 и старше	6,51	6,99	6,41

БРАКИ ПО ВОЗРАСТАМ ЖЕНИХА И НЕВЕСТЫ

	<i>Мужчины</i>				
	2013	2014	2015	2016	2017
Всего вступивших в брак	54840	57514	56926	50691	52516
в том числе					
в возрасте, лет:					
до 18	4	11	12	10	6
18–24	9148	8563	8202	6913	7253
25–34	30388	32537	32238	28769	29482
35 и старше	15300	16403	16474	14999	15775
Из общего числа					
вступивших в брак					
не состояли в браке ранее	38752	40524	40195	35294	36715
в % ко всем					
вступившим в брак					
в возрасте, лет:					
до 18	0,0	0,0	0,0	0,0	0,0
18–24	16,7	14,9	14,4	13,6	13,8
25–34	55,4	56,6	56,6	56,8	56,2
35 и старше	27,9	28,5	29,0	29,6	30,0
Из общего числа					
вступивших в брак					
не состояли в браке ранее	70,7	70,5	70,6	69,6	69,9

	Окончание Женщины				
	2013	2014	2015	2016	2017
Всего вступивших в брак	54840	57514	56926	50691	52516
в том числе в возрасте, лет:					
до 18	65	97	89	59	52
18–24	15220	14665	13937	11909	12164
25–34	28261	30415	30339	27367	27940
35 и старше	11294	12337	12561	11356	12360
Из общего числа вступивших в брак не состояли в браке ранее	39647	41307	40418	35757	36884
в % ко всем вступившим в брак в возрасте, лет:					
до 18	0,1	0,2	0,1	0,1	0,1
18–24	27,8	25,5	24,5	23,5	23,2
25–34	51,5	52,9	53,3	54,0	53,2
35 и старше	20,6	21,4	22,1	22,4	23,5
Из общего числа вступивших в брак не состояли в браке ранее	72,3	71,8	71,0	70,5	70,2

БРАКИ ПО МЕСЯЦАМ РЕГИСТРАЦИИ

Месяц	2013	2014	2015	2016	2017
январь	2132	2418	2439	2227	2314
февраль	2737	3263	3014	2579	2842
март	3572	3369	3126	2944	2868
апрель	3150	4010	4192	2963	3778
май	2495	3099	2772	2612	2614
июнь	6543	6256	6030	6073	6050
июль	7077	7262	7840	7173	7184
август	7851	7446	7671	7253	7576
сентябрь	6697	6864	6603	6140	6538
октябрь	5052	5635	5359	4456	4024
ноябрь	3924	3912	3660	3166	3256
декабрь	3610	3980	4220	3105	3472

РАЗВОДЫ ПО МЕСЯЦАМ РЕГИСТРАЦИИ

Месяц	2013	2014	2015	2016	2017
январь	2086	2233	2014	1842	2016
февраль	2009	2189	1779	1813	1722
март	2394	2455	2044	2274	2328
апрель	2269	2380	2174	2356	2097
май	2176	2180	1952	2060	2081
июнь	1920	1812	1715	1913	1922
июль	2293	2238	2279	2102	2092
август	2264	2168	1954	2105	2124
сентябрь	1972	1953	2060	2020	1831
октябрь	2399	2382	2226	2073	2111
ноябрь	2437	2083	1978	2133	2196
декабрь	2444	2569	2479	2362	2363

РАЗВОДЫ ПО ВОЗРАСТАМ БЫВШИХ СУПРУГОВ

	<i>Мужчины</i>				
	2013	2014	2015	2016	2017
Всего расторгнувших брак	26663	26642	24654	25053	24883
в том числе в возрасте, лет:					
до 18	—	—	1	—	—
18–24	970	924	773	805	757
25–34	8855	8941	8095	8375	8315
35–39	3617	3652	3400	3688	3847
40–49	4720	4762	4315	4494	4589
50–59	2469	2514	2236	2262	2277
60 и старше	838	825	824	858	943
возраст не указан	5194	5024	5010	4571	4155
В % ко всем расторгнутым бракам					
в возрасте, лет:					
до 18	—	—	0,0	—	—
18–24	3,6	3,5	3,1	3,2	3,0
25–34	33,2	33,6	32,8	33,4	33,4
35–39	13,6	13,7	13,8	14,7	15,5
40–49	17,7	17,9	17,5	17,9	18,4
50–59	9,3	9,4	9,1	9,0	9,2
60 и старше	3,1	3,1	3,4	3,4	3,8
возраст не указан	19,5	18,8	20,3	18,2	16,7

	Женщины				
	2013	2014	2015	2016	2017
Всего расторгнувших брак	26663	26642	24654	25053	24883
в том числе в возрасте, лет:					
до 18	3	1	3	2	1
18–24	2175	1857	1715	1647	1621
25–34	10387	10803	10020	10430	10254
35–39	3403	3527	3340	3621	3756
40–49	4161	4209	3759	3958	4155
50–59	2133	2117	1931	1947	1950
60 и старше	594	612	622	648	654
возраст не указан	3810	3516	3264	2800	2492
В % ко всем расторгнутым бракам					
в возрасте, лет:					
до 18	0,0	0,0	0,0	0,0	0,0
18–24	8,2	7,0	7,0	6,6	6,5
25–34	38,9	40,6	40,6	41,6	41,2
35–39	12,8	13,2	13,6	14,5	15,1
40–49	15,6	15,8	15,3	15,8	16,7
50–59	8,0	7,9	7,8	7,8	7,9
60 и старше	2,2	2,3	2,5	2,6	2,6
возраст не указан	14,3	13,2	13,2	11,2	10,0

**РАСТОРГНУТЫЕ БРАКИ ПО ЧИСЛУ ОБЩИХ ДЕТЕЙ
В ВОЗРАСТЕ ДО 18 ЛЕТ У БЫВШИХ СУПРУГОВ**

	2013	2014	2015	2016	2017
Всего расторгнуто браков	26663	26642	24654	25053	24883
в том числе:					
без детей	15701	13657	12575	12793	12615
с детьми	10962	12985	12079	12260	12268
Число детей в распавшихся семьях	13051	15745	14868	15391	15710
В % к общему числу расторгнутых браков					
без детей	58,9	51,3	51,0	51,1	50,7
с детьми	41,1	48,7	49,0	48,9	49,3

ОБЩИЕ ИТОГИ МИГРАЦИИ НАСЕЛЕНИЯ

Человек

	2016			2017		
	число прибыв- ших	число выбыв- ших	мигра- ционный прирост, снижение(-)	число прибыв- ших	число выбыв- ших	мигра- ционный прирост, снижение(-)
Миграция – всего	232663	187954	44709	264780	200234	64546
из нее:						
в пределах России	210272	166514	43758	229561	182584	46977
в том числе:						
внутрирегиональная	61410	61410	–	68225	68225	–
межрегиональная	148862	105104	43758	161336	114359	46977
международная	22391	21440	951	35219	17650	17569
в том числе:						
со странами СНГ	18756	17041	1715	32186	14429	17757
с другими зарубеж- ными странами	3635	4399	-764	3033	3221	-188

ВОЗРАСТНОЙ СОСТАВ МИГРАНТОВ

Человек

	2016			2017		
	число прибыв- ших	число выбыв- ших	мигра- ционный прирост	число прибыв- ших	число выбыв- ших	мигра- ционный прирост
Все население	232663	187954	44709	264780	200234	64546
в том числе в возрасте:						
моложе трудоспособного	30836	28342	2494	36829	34603	2226
трудоспособном	176688	139535	37153	199491	143620	55871
старше трудоспособного	25139	20077	5062	28460	22011	6449
Мужчины	107645	91370	16275	124500	95925	28575
в том числе в возрасте:						
моложе трудоспособного	15872	14532	1340	18993	18013	980
трудоспособном	85019	71120	13899	97772	71453	26319
старше трудоспособного	6754	5718	1036	7735	6459	1276
Женщины	125018	96584	28434	140280	104309	35971
в том числе в возрасте:						
моложе трудоспособного	14964	13810	1154	17836	16590	1246
трудоспособном	91669	68415	23254	101719	72167	29552
старше трудоспособного	18385	14359	4026	20725	15552	5173

ВОЗРАСТНО-ПОЛОВОЙ СОСТАВ МИГРАНТОВ в 2017 году

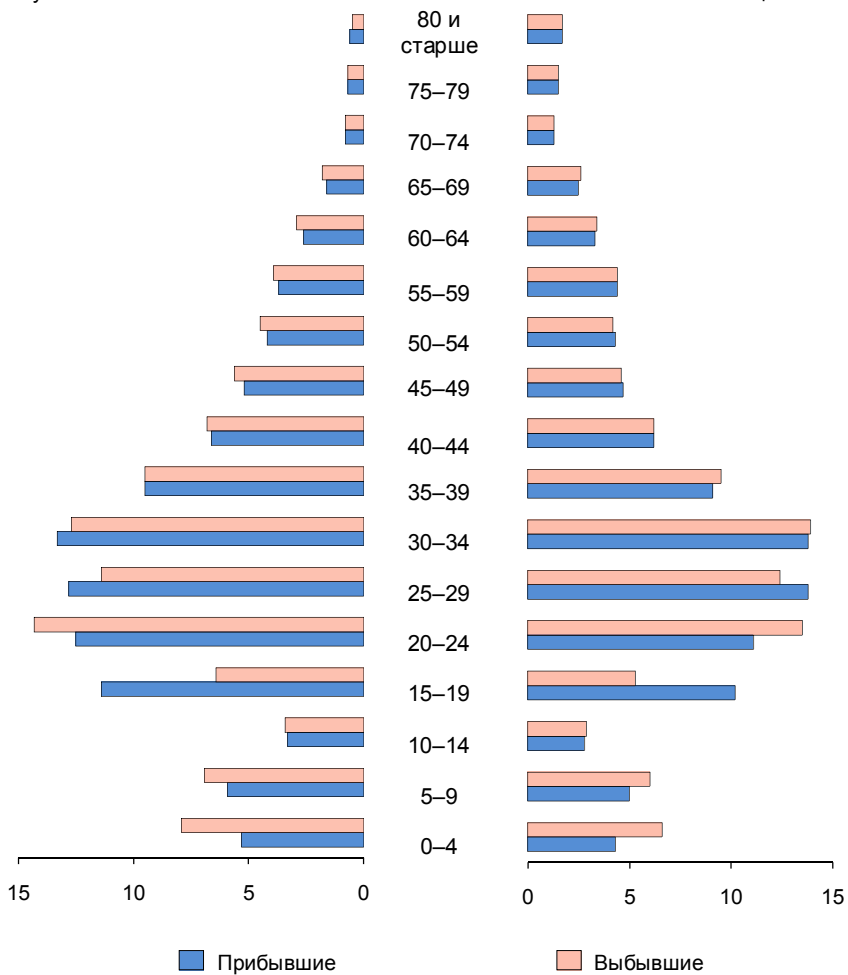
Человек

	Мужчины			Женщины		
	число прибыв- ших	число выбыв- ших	миграци- онный прирост, снижение (-)	число прибыв- ших	число выбыв- ших	миграци- онный прирост, снижение (-)
Санкт-Петербург	124500	95925	28575	140280	104309	35971
в том числе в возрасте, лет:						
0–4	6649	7533	-884	6063	6851	-788
5–9	7335	6631	704	6995	6210	785
10–14	4103	3249	854	3906	2989	917
15–19	14193	6145	8048	14314	5535	8779
20–24	15622	13733	1889	15546	14060	1486
25–29	15935	10917	5018	19321	12975	6346
30–34	16573	12193	4380	19370	14482	4888
35–39	11778	9101	2677	12731	9935	2796
40–44	8212	6512	1700	8647	6458	2189
45–49	6491	5352	1139	6605	4855	1750
50–54	5227	4352	875	6057	4407	1650
55–59	4647	3748	899	6131	4609	1522
60–64	3224	2805	419	4721	3566	1155
65–69	2030	1744	286	3483	2706	777
70–74	964	750	214	1789	1354	435
75–79	819	654	165	2145	1590	555
80 и старше	698	506	192	2456	1727	729
моложе						
трудоспособного	18993	18013	980	17836	16590	1246
трудоспособном	97772	71453	26319	101719	72167	29552
старше						
трудоспособного	7735	6459	1276	20725	15552	5173

РАСПРЕДЕЛЕНИЕ МИГРАНТОВ ПО ПОЛУ И ВОЗРАСТНЫМ ГРУППАМ в 2017 году, %

Мужчины

Женщины



ОБЩИЕ ИТОГИ МИГРАЦИИ НАСЕЛЕНИЯ ПО ТЕРРИТОРИЯМ ПРИБЫТИЯ И ВЫБЫТИЯ¹⁾

	Человек					
	2016			2017		
	число прибыв- ших	число выбыв- ших	мигра- ционный прирост, снижение (-)	число прибыв- ших	число выбыв- ших	мигра- ционный прирост, снижение (-)
Санкт-Петербург						
– всего	232663	187954	44709	264780	200234	64546
в том числе:						
в пределах						
Российской Федерации	210272	166514	43758	229561	182584	46977
из нее:						
Северо-Западный						
федеральный округ	115499	106922	8577	126485	119255	7230
из него:						
Республика Карелия	2881	2047	834	3173	2152	1021
Республика Коми	2668	1555	1113	2823	1492	1331
Архангельская						
область	4653	2676	1977	4865	2644	2221
Ненецкий						
автономный округ	169	81	88	212	114	98
Вологодская						
область	3095	1901	1194	3123	1905	1218
Калининградская						
область	1669	1174	495	1800	1292	508
Ленинградская						
область	22914	24722	-1808	25911	29997	-4086
Мурманская						
область	6558	4255	2303	6523	4170	2353
Новгородская						
область	4702	3479	1223	4833	3430	1403
Псковская						
область	4949	3703	1246	5209	3948	1261
Центральный						
федеральный округ	23049	17960	5089	25256	19500	5756
из него:						
г. Москва	4723	4764	-41	5259	5914	-655
Московская область	3020	2952	68	3331	3079	252
со странами СНГ	18756	17041	1715	32186	14429	17757
с другими						
зарубежными странами	3635	4399	-764	3033	3221	-188

¹⁾ Для прибывших – откуда прибыли или последнее место жительства.
Для выбывших – куда выбыли или новое место жительства.

МЕЖДУНАРОДНАЯ МИГРАЦИЯ НАСЕЛЕНИЯ¹⁾

Со странами СНГ

	2016			2017		
	число прибыв- ших	число выбыв- ших	мигра- ционный прирост, снижение(-)	число прибыв- ших	число выбыв- ших	мигра- ционный прирост, снижение(-)
Всего, человек	18756	17041	1715	32186	14429	17757
в том числе:						
Азербайджан	901	748	153	1048	821	227
Армения	771	721	50	2797	624	2173
Беларусь	2142	2697	-555	3841	1550	2291
Казахстан	2653	2285	368	3318	1900	1418
Кыргызстан	1630	1569	61	10140	1634	8506
Молдова, республика	2511	1723	788	2559	1650	909
Таджикистан	1359	1428	-68	1498	1034	464
Туркменистан	589	637	-48	542	543	-1
Узбекистан	1472	2236	-764	1474	1118	356
Украина	4728	2998	1730	4969	3555	1414

¹⁾ Для прибывших – откуда прибыли или последнее место жительства.
Для выбывших – куда выбыли или новое место жительства.

С другими зарубежными странами

	2016			2017		
	число прибыв- ших	число выбыв- ших	мигра- ционный прирост, снижение (-)	число прибыв- ших	число выбыв- ших	мигра- ционный прирост, снижение (-)
Всего, человек в том числе:	3635	4399	-764	3033	3221	-188
Абхазия	113	69	44	111	71	40
Афганистан	58	73	-15	93	48	45
Болгария	33	34	-1	29	24	5
Великобритания	27	35	-8	26	34	-8
Вьетнам	150	151	-1	121	121	—
Германия	265	306	-41	225	305	-80
Греция	15	11	4	23	17	6
Грузия	311	231	80	341	197	144
Израиль	84	81	3	82	89	-7
Индия	27	53	-26	30	20	10
Иордания	15	27	-12	11	10	1
Иран	10	11	-1	10	8	2
Италия	42	54	-12	38	43	-5
Канада	33	38	-5	30	41	-11
Китай	178	606	-428	213	155	58
Корея, республика	383	429	-46	1	382	-381
Латвия	232	185	47	236	167	69
Ливан	11	11	—	17	9	8
Литва	101	73	28	86	76	10
Польша	17	20	-3	13	20	-7
Сербия	18	14	4	26	13	13
Сирия	61	48	13	51	39	12
США	79	104	-25	93	128	-35
Турция	243	217	26	135	217	-82
Финляндия	69	84	-15	68	75	-7
Франция	26	26	—	31	27	4
Швеция	13	16	-3	16	16	—
Эстония	329	269	60	296	208	88
прочие страны	692	1123	-431	581	661	-80

ИЗМЕНЕНИЯ В АДМИНИСТРАТИВНО-ТЕРРИТОРИАЛЬНОМ И МУНИЦИПАЛЬНОМ УСТРОЙСТВЕ

В соответствии с Законом Санкт-Петербурга от 25.07.2005 года №411-68 «О территориальном устройстве Санкт-Петербурга» административно-территориальными единицами Санкт-Петербурга являются районы Санкт-Петербурга. Территория Санкт-Петербурга разграничена на 18 районов: Адмиралтейский, Василеостровский, Выборгский, Калининский, Кировский, Колпинский, Красногвардейский, Красносельский, Кронштадтский, Курортный, Московский, Невский, Петроградский, Петродворцовый, Приморский, Пушкинский, Фрунзенский, Центральный районы. Ломоносовский район объединен с Петродворцовым районом, Павловский район объединен с Пушкинским районом. Внутригородскими муниципальными образованиями Санкт-Петербурга являются муниципальные округа, города и поселки. По состоянию на 01.01.2018 года насчитывается 111 муниципальных образований, из них: 81 муниципальный округ, 9 городов, 21 поселок.

В период с 2005 по 2017 год в административно-территориальном и муниципальном устройстве Санкт-Петербурга произошли следующие изменения:

Переименование муниципальных образований

наименование до принятия нормативного документа	наименование после принятия нормативного документа	№ и дата нормативного документа
Адмиралтейский район		
2008 муниципальный округ № 4	муниципальный округ Семёновский	Закон Санкт-Петербурга от 19.05.2008 №265-46
2010 муниципальный округ № 6	муниципальный округ Екатерингофский	Закон Санкт-Петербурга от 20.10.2010 №512-120
Василеостровский район		
2005 муниципальный округ № 9	муниципальный округ Гавань	Закон Санкт-Петербурга от 25.07.2005 № 411-68
2008 муниципальный округ № 8	муниципальный округ Васильевский	Закон Санкт-Петербурга от 19.05.2008 №265-46
2010 муниципальный округ № 11	муниципальный округ Остров Декабристов	Закон Санкт-Петербурга от 16.04.2010 №172-52
Калининский район		
2005 муниципальный округ № 20	муниципальный округ Финляндский округ	Закон Санкт-Петербурга от 25.07.2005 №411-68
Кировский район		
2005 муниципальный округ № 27	муниципальный округ Дачное	Закон Санкт-Петербурга от 25.07.2005 № 411-68

наименование до принятия нормативного документа	наименование после принятия нормативного документа	№ и дата нормативного документа
муниципальный округ № 30	муниципальный округ Красенькая речка	Закон Санкт-Петербурга от 25.07.2005 № 411-68
муниципальный округ № 31	муниципальный округ Морские ворота	
2010		
муниципальный округ № 25	муниципальный округ Княжево	Закон Санкт-Петербурга от 19.03.2010 №124-39
	Красногвардейский район	
2005		
муниципальный округ № 34	муниципальный округ Малая Охта	Закон Санкт-Петербурга от 25.07.2005 № 411-68
2008		
муниципальный округ № 33	муниципальный округ Большая Охта	Закон Санкт-Петербурга от 21.07.2008 №486-86
	Красносельский район	
2008		
муниципальный округ № 38	муниципальный округ Южно-Приморский	Закон Санкт-Петербурга от 19.05.2008 №265-46
муниципальный округ № 42	муниципальный округ Горелово	
муниципальный округ № 41	муниципальный округ Константиновское	Закон Санкт-Петербурга от 21.07.2008 №486-86
2009		
муниципальный округ № 37	муниципальный округ Юго-Запад	Закон Санкт-Петербурга от 01.07.2009 №379-78
	Московский район	
2008		
муниципальный округ № 47	муниципальный округ Пулковский меридиан	Закон Санкт-Петербурга от 21.07.2008 №486-86
	Невский район	
2005		
муниципальный округ № 49	муниципальный округ Невская застава	Закон Санкт-Петербурга от 25.07.2005 № 411-68
2008		
муниципальный округ № 50	муниципальный округ Ивановский	Закон Санкт-Петербурга от 19.05.2008 №265-46
2010		
муниципальный округ № 57	муниципальный округ Правобережный	Закон Санкт-Петербурга от 20.10.2010 №532-125
2013		
муниципальный округ № 53	муниципальный округ Народный	Закон Санкт-Петербурга от 31.10.2012 №535-89

наименование до принятия нормативного документа	наименование после принятия нормативного документа	№ и дата нормативного документа
<i>Петроградский район</i>		
2005 муниципальный округ № 63	муниципальный округ Чкаловское	Закон Санкт-Петербурга от 25.07.2005 № 411-68
2009 муниципальный округ № 58	муниципальный округ Введенский	Закон Санкт-Петербурга от 18.03.2009 №109-27
муниципальный округ № 60	муниципальный округ Посадский	
<i>Приморский район</i>		
2005 муниципальный округ № 68	муниципальный округ Озеро Долгое	Закон Санкт-Петербурга от 25.07.2005 № 411-68
2008 муниципальный округ № 66	муниципальный округ Черная речка	Закон Санкт-Петербурга от 24.01.2008 №718-5
2011 муниципальный округ № 70	муниципальный округ Коломяги	Закон Санкт-Петербурга от 28.02.2011 № 51-22
<i>Фрунзенский район</i>		
2008 муниципальный округ № 71	муниципальный округ Волковское	Закон Санкт-Петербурга от 19.05.2008 №265-46
муниципальный округ № 76	муниципальный округ Балканский	
муниципальный округ № 74	муниципальный округ Георгиевский	Закон Санкт-Петербурга от 21.07.2008 №486-86
<i>Изменения в административно-территориальном устройстве</i>		
Произошедшие изменения		№ и дата нормативного документа
2010		
Включение части поселка Песочный в черту города Санкт-Петербурга с территории Всеволожского района Ленинградской области		Постановление ЗАКС СПб от 09.12.2009 №65 и Постановление ЗАКС ЛО от 27.01.2010 №16
2015		
Включение части муниципального образования муниципальный округ Пискаревка Калининского района в границы муниципального образования муниципальный округ Гражданка Калининского района Санкт-Петербурга		Закон СПб от 15.10.2015 №565-103

ПРИЛОЖЕНИЯ

**ЧИСЛЕННОСТЬ НАСЕЛЕНИЯ,
на начало года**

Тыс. человек

	2017			2018		
	все на- селение	город- ское	сельское	все на- селение	город- ское	сельское
Российская Федерация	146804,4	109032,4	37772,0	146880,4	109326,9	37553,5
Московская область	7423,5	6063,0	1360,5	7503,4	6123,6	1379,8
г. Москва	12380,7	12228,7	152,0	12506,5	12342,6	163,9
Северо-Западный федеральный округ	13899,3	11712,0	2187,3	13952,0	11771,4	2180,6
в том числе:						
Республика Карелия	627,1	502,8	124,3	622,5	500,6	121,9
Республика Коми	850,5	663,4	187,1	840,9	656,8	184,1
Архангельская область	1165,7	906,4	259,3	1155,0	900,9	254,1
Ненецкий автономный округ	43,9	31,8	12,1	44,0	32,0	12,0
Вологодская область	1183,9	854,5	329,4	1176,7	851,6	325,1
Калининградская область	986,3	767,5	218,8	994,6	775,1	219,5
Ленинградская область	1791,9	1147,5	644,4	1813,8	1157,1	656,7
Мурманская область	757,6	700,4	57,2	753,6	695,8	57,8
Новгородская область	612,5	433,7	178,8	606,5	430,5	176,0
Псковская область	642,2	454,2	188,0	636,5	451,1	185,4
г. Санкт-Петербург	5281,6	5281,6	–	5351,9	5351,9	–

**ЧИСЛЕННОСТЬ НАСЕЛЕНИЯ ПО ОСНОВНЫМ ВОЗРАСТНЫМ ГРУППАМ
на 1 января 2018 года**

а) оба пола

Тыс. человек

	Все население	в том числе в возрасте:			Удельный вес возрастных групп в общей численности населения, в %		
		моложе 15 лет	трудоспособном (15-64 лет)	старше 64 лет	моложе 15 лет	трудоспособном (15-64 лет)	старше 64 лет
Российская Федерация	146880,4	27253,7	82264,1	37362,6	18,6	56,0	25,4
Московская область	7503,4	1317,3	4315,7	1870,4	17,6	57,5	24,9
г. Москва	12506,5	1878,9	7224,5	3403,1	15,0	57,8	27,2
Северо-Западный федеральный округ	13952,0	2362,4	7878,9	3710,7	16,9	56,5	26,6
в том числе:							
Республика Карелия	622,5	114,5	339,1	168,9	18,4	54,5	27,1
Республика Коми	840,9	171,0	480,1	189,8	20,3	57,1	22,6
Архангельская область	1155,0	219,3	630,3	305,4	19,0	54,6	26,4
Ненецкий автономный округ	44,0	10,9	25,0	8,1	24,7	56,8	18,5
Вологодская область	1176,7	227,8	638,1	310,8	19,4	54,2	26,4
Калининградская область	994,6	175,6	566,7	252,3	17,6	57,0	25,4
Ленинградская область	1813,8	277,8	1030,2	505,8	15,3	56,8	27,9
Мурманская область	753,6	140,9	445,6	167,1	18,7	59,1	22,2
Новгородская область	606,5	107,2	319,4	179,9	17,6	52,7	29,7
Псковская область	636,5	105,5	341,6	189,4	16,5	53,7	29,8
г.Санкт-Петербург	5351,9	822,8	3087,7	1441,4	15,4	57,7	26,9

б) мужчины

Тыс. человек

	Все население	в том числе в возрасте:			Удельный вес возрастных групп в общей численности населения, в %		
		моложе трудоспособного	трудоспособном	старше трудоспособного	моложе трудоспособного	трудоспособном	старше трудоспособного
Российская Федерация	68119,9	13980,4	43031,0	11108,5	20,5	63,2	16,3
Московская область	3470,2	677,7	2249,6	542,9	19,5	64,8	15,6
г. Москва	5778,6	965,1	3725,7	1087,8	16,7	64,5	18,8
Северо-Западный федеральный округ	6434,6	1212,8	4162,0	1059,8	18,8	64,7	16,5
в том числе:							
Республика Карелия	283,9	58,8	178,5	46,6	20,7	62,9	16,4
Республика Коми	396,7	87,2	257,6	51,9	22,0	64,9	13,1
Архангельская область	541,2	112,7	340,0	88,5	20,8	62,8	16,3
Ненецкий автономный округ	21,4	5,5	13,5	2,4	25,8	62,9	11,3
Вологодская область	542,2	116,3	336,5	89,4	21,5	62,0	16,5
Калининградская область	467,1	90,1	303,4	73,6	19,3	64,9	15,8
Ленинградская область	851,1	142,5	560,3	148,3	16,7	65,8	17,4
Мурманская область	362,1	72,4	245,9	43,8	20,0	67,9	12,1
Новгородская область	273,6	55,5	168,0	50,1	20,3	61,4	18,3
Псковская область	294,6	54,5	186,4	53,7	18,5	63,3	18,2
г. Санкт-Петербург	2422,1	422,7	1585,3	414,1	17,4	65,5	17,1

Окончание

в) женщины

Тыс. человек

	Все население	в том числе в возрасте:			Удельный вес возрастных групп в общей численности населения, в %		
		моложе трудоспособного	трудоспособном	старше трудоспособного	моложе трудоспособного	трудоспособном	старше трудоспособного
Российская Федерация	78760,5	13273,3	39233,1	26254,1	16,9	49,8	33,3
Московская область	4033,2	639,6	2066,1	1327,5	15,9	51,2	32,9
г. Москва	6727,9	913,8	3498,8	2315,3	13,6	52,0	34,4
Северо-Западный федеральный округ	7517,4	1149,6	3716,9	2650,9	15,3	49,4	35,3
в том числе:							
Республика Карелия	338,6	55,7	160,6	122,3	16,4	47,4	36,1
Республика Коми	444,2	83,8	222,5	137,9	18,9	50,1	31,0
Архангельская область	613,8	106,6	290,3	216,9	17,4	47,3	35,3
Ненецкий автономный округ	22,6	5,4	11,5	5,7	23,7	51,0	25,3
Вологодская область	634,5	111,4	301,7	221,4	17,6	47,5	34,9
Калининградская область	527,5	85,5	263,3	178,7	16,2	49,9	33,9
Ленинградская область	962,7	135,3	469,9	357,5	14,1	48,8	37,1
Мурманская область	391,5	68,5	199,7	123,3	17,5	51,0	31,5
Новгородская область	332,9	51,7	151,4	129,8	15,5	45,5	39,0
Псковская область	341,9	51,0	155,2	135,7	14,9	45,4	39,7
г. Санкт-Петербург	2929,8	400,1	1502,4	1027,3	13,7	51,3	35,1

**КОЭФФИЦИЕНТЫ НАГРУЗКИ НА ТРУДОСПОСОБНОЕ НАСЕЛЕНИЕ,
на начало года**

*На 1000 трудоспособного населения
приходится детей в возрасте 0–15 лет
и лиц старше трудоспособного возраста*

	2017			2018		
	все на- селение	городское	сельское	все на- селение	городское	сельское
Российская Федерация	764,0	738,5	841,9	785,5	760,1	863,8
Московская область	718,8	717,8	723,0	738,6	738,6	738,9
г. Москва	708,6	707,8	770,7	731,1	730,4	788,1
Северо-Западный федеральный округ	751,0	734,0	848,1	770,8	753,7	869,2
в том числе :						
Республика Карелия	811,4	769,6	1002,7	835,8	792,2	1039,6
Республика Коми	724,5	683,5	887,6	751,3	706,7	931,8
Архангельская область	808,6	756,1	1019,5	832,5	775,3	1068,8
Ненецкий автономный округ	736,0	689,9	870,4	761,2	711,2	910,8
Вологодская область	818,5	771,6	952,5	843,9	795,7	983,5
Калининградская область	736,7	743,6	713,1	755,0	760,8	735,0
Ленинградская область	744,9	764,6	710,9	760,6	787,1	715,8
Мурманская область	673,7	682,0	578,4	691,2	700,3	589,3
Новгородская область	870,8	823,0	998,2	898,9	849,1	1032,9
Псковская область	842,2	792,1	975,8	863,4	811,7	1002,3
г. Санкт-Петербург	715,1	715,1	–	733,3	733,3	–

На 1000 трудоспособного населения
приходится детей в возрасте 0–15 лет

	2017			2018		
	все на- селение	городское	сельское	все на- селение	городское	сельское
Российская Федерация	323,2	307,4	371,4	331,3	316,8	376,1
Московская область	293,9	298,8	271,9	305,2	311,2	278,5
г. Москва	251,8	251,1	311,0	260,1	259,1	333,9
Северо-Западный федеральный округ	291,8	287,2	318,2	299,9	295,8	323,1
в том числе :						
Республика Карелия	329,6	322,6	361,4	337,7	331,5	366,3
Республика Коми	347,7	332,6	407,5	356,1	340,2	420,5
Архангельская область	341,2	330,3	385,0	347,9	336,4	395,4
Ненецкий автономный округ	427,8	409,6	480,8	435,7	417,4	490,5
Вологодская область	347,5	347,1	348,7	356,9	358,0	353,7
Калининградская область	302,8	291,4	342,3	309,9	298,8	348,5
Ленинградская область	262,8	271,4	248,1	269,7	279,6	252,9
Мурманская область	309,5	308,8	317,3	316,3	315,8	321,9
Новгородская область	326,1	326,2	326,0	335,8	337,6	330,8
Псковская область	302,2	306,6	290,4	308,8	314,5	293,3
г. Санкт-Петербург	256,7	256,7	–	266,5	266,5	–

Окончание

На 1000 трудоспособного населения
приходится лиц старше трудоспособного возраста

	2017			2018		
	все на- селение	городское	сельское	все на- селение	городское	сельское
Российская Федерация	440,8	431,1	470,4	454,2	443,3	487,7
Московская область	424,9	419,0	451,1	433,4	427,3	460,4
г. Москва	456,8	456,8	459,7	471,1	471,3	454,2
Северо-Западный федеральный округ	459,2	446,8	530,0	471,0	457,9	546,1
в том числе :						
Республика Карелия	481,8	446,9	641,2	498,1	460,6	673,3
Республика Коми	376,8	350,9	480,1	395,2	366,5	511,3
Архангельская область	467,4	425,9	634,5	484,6	438,9	673,4
Ненецкий автономный округ	308,2	280,3	389,5	325,4	293,8	420,3
Вологодская область	471,0	424,5	603,8	487,1	437,7	629,7
Калининградская область	433,9	452,2	370,9	445,2	462,1	386,5
Ленинградская область	482,1	493,3	462,9	490,9	507,5	462,9
Мурманская область	364,2	373,2	261,1	374,9	384,5	267,4
Новгородская область	544,7	496,8	672,2	563,1	511,4	702,1
Псковская область	540,0	485,5	685,4	554,6	497,2	709,1
г. Санкт-Петербург	458,3	458,3	–	466,8	466,8	–

**ОБЩИЕ КОЭФФИЦИЕНТЫ РОЖДАЕМОСТИ, СМЕРТНОСТИ
И ЕСТЕСТВЕННОГО ПРИРОСТА (УБЫЛИ) НАСЕЛЕНИЯ**

На 1000 человек населения

	2016			2017		
	родив- шиеся живыми	умершие	естест- венный прирост, убыль (-)	родив- шиеся живыми	умершие	естест- венный прирост, убыль (-)
Российская Федерация	12,9	12,9	-0,01	11,5	12,4	-0,9
Московская область	13,1	13,0	0,1	11,9	12,3	-0,4
г. Москва	11,8	10,0	1,8	10,7	9,6	1,1
Северо-Западный федеральный округ	12,4	13,2	-0,8	11,1	12,8	-1,7
в том числе:						
Республика Карелия	12,0	14,8	-2,8	10,3	14,6	-4,3
Республика Коми	13,1	12,4	0,7	11,5	11,8	-0,3
Архангельская область	12,0	13,5	-1,5	10,7	13,0	-2,3
Ненецкий автономный округ	18,5	8,9	9,6	15,2	8,6	6,6
Вологодская область	13,3	15,0	-1,7	11,4	14,4	-3,0
Калининградская область	12,4	12,5	-0,1	11,0	12,5	-1,5
Ленинградская область	9,2	14,0	-4,8	8,3	13,3	-5,0
Мурманская область	11,2	11,5	-0,3	10,3	11,1	-0,8
Новгородская область	11,7	17,5	-5,8	10,3	17,1	-6,8
Псковская область	11,1	17,9	-6,8	9,5	17,4	-7,9
г. Санкт-Петербург	13,8	11,7	2,1	12,5	11,4	1,1

ОБЩИЕ КОЭФФИЦИЕНТЫ БРАЧНОСТИ И РАЗВОДИМОСТИ

	На 1000 человек населения				Число разводов на 1000 браков	
	браков		разводов		2016	2017
	2016	2017	2016	2017		
Российская Федерация	6,7	7,1	4,1	4,2	617	582
Московская область	7,5	7,8	4,6	4,7	616	594
г. Москва	6,9	7,2	3,5	3,6	504	500
Северо-Западный федеральный округ	7,6	7,9	4,6	4,6	604	578
в том числе:						
Республика Карелия	6,7	6,9	4,5	4,4	665	637
Республика Коми	6,4	7,0	4,8	5,0	752	712
Архангельская область	6,2	6,9	4,3	4,3	685	617
Ненецкий автономный округ	5,3	5,7	4,2	3,1	797	546
Вологодская область	6,1	6,5	3,9	4,0	644	609
Калининградская область	7,6	7,9	5,3	5,1	696	644
Ленинградская область	5,1	5,0	4,1	4,1	810	825
Мурманская область	7,5	7,7	5,5	5,3	728	689
Новгородская область	7,4	7,3	4,5	4,6	611	628
Псковская область	6,3	6,9	4,3	4,4	686	641
г. Санкт-Петербург	9,6	9,9	4,8	4,7	494	474

МЛАДЕНЧЕСКАЯ СМЕРТНОСТЬ*Число умерших в возрасте до 1 года на 1000 родившихся живыми*

	2013	2014	2015	2016	2017
Российская Федерация	8,2	7,4	6,5	6,0	5,6
Московская область	7,1	6,8	4,8	4,5	4,1
г. Москва	7,6	6,1	6,0	5,7	5,7
Северо-Западный федеральный округ	6,2	5,8	5,3	4,8	4,6
Республика Карелия	6,4	6,7	5,7	7,0	6,6
Республика Коми	6,0	5,1	4,6	5,4	4,3
Архангельская область	7,7	6,7	6,0	5,7	6,0
Ненецкий автономный округ	7,0	5,5	5,3	2,5	6,0
Вологодская область	10,1	7,6	5,8	6,6	6,3
Калининградская область	6,5	7,9	6,1	4,5	4,5
Ленинградская область	5,8	6,7	6,0	4,3	4,4
Мурманская область	6,2	6,4	5,9	3,8	5,3
Новгородская область	8,5	7,1	6,0	4,4	5,8
Псковская область	7,7	6,4	7,7	7,5	5,3
г. Санкт-Петербург	4,4	4,3	4,4	4,0	3,7

МАТЕРИНСКАЯ СМЕРТНОСТЬ

Число умерших женщин в расчете на 100 000 родившихся живыми

	2013	2014	2015	2016	2017
Российская Федерация	11,3	10,8	10,1	10,0	8,8
Московская область	4,7	6,7	9,6	4,1	5,6
г. Москва	8,1	10,2	10,6	17,2	14,2
Северо-Западный федеральный округ	12,6	13,5	12,1	15,1	14,2
Республика Карелия	13,2	12,8	—	—	31,1
Республика Коми	8,0	8,1	—	17,8	—
Архангельская область	6,5	13,3	6,8	21,3	—
Ненецкий автономный округ	—	—	—	—	—
Вологодская область	6,1	24,7	24,5	25,4	29,6
Калининградская область	—	8,2	—	—	9,2
Ленинградская область	25,7	12,5	—	6,1	—
Мурманская область	32,6	11,1	11,0	11,7	—
Новгородская область	—	—	—	13,9	—
Псковская область	—	14,0	28,0	13,9	32,9
г. Санкт-Петербург	15,6	14,9	18,4	17,9	19,5

**СРЕДНЕГОДОВАЯ ЧИСЛЕННОСТЬ НАСЕЛЕНИЯ
ПО ОТДЕЛЬНЫМ СТРАНАМ МИРА**

Млн. человек

Страна	2005	2008	2010	2011	2012	2013	2014	2015
Россия	143,5	142,7	142,8	143,0	143,2	143,5	146,1	146,4
Европа								
Австрия	8,2	8,3	8,4	8,4	8,4	8,5	8,5	8,6
Албания	3,0	2,9	2,9	2,9	2,9	2,9	2,9	...
Беларусь	9,7	9,5	9,5	9,5	9,5	9,5	9,5	9,5
Бельгия	10,5	10,7	10,9	11,0	11,1	11,2	11,2	11,3
Болгария	7,7	7,6	7,5	7,3	7,3	7,3	7,2	7,2
Венгрия	10,1	10,0	10,0	10,0	9,9	9,9	9,9	9,9
Германия	82,5	82,1	81,8	80,2	80,4	80,6	81,0	81,5
Греция	11,0	11,1	11,1	11,1	11,0	11,0	10,9	10,9
Дания	5,4	5,5	5,5	5,6	5,6	5,6	5,6	5,7
Ирландия	4,2	4,4	4,6	4,6	4,6	4,6	4,6	4,6
Испания	43,7	46,0	46,6	46,7	46,8	46,6	46,5	46,5
Италия	58,0	58,8	59,3	59,4	59,5	60,2	60,8	60,8
Латвия	2,2	2,2	2,1	2,1	2,0	2,0	2,0	2,0
Литва	3,3	3,2	3,1	3,0	3,0	3,0	2,9	2,9
Люксембург	0,5	0,5	0,5	0,5	0,5	0,5	0,6	0,6
Нидерланды	16,3	16,4	16,6	16,7	16,8	16,8	16,8	16,9
Норвегия	4,6	4,8	4,9	5,0	5,0	5,1	5,1	5,2
Польша	38,2	38,1	38,5	38,5	38,5	38,3	38,0	38,0
Португалия	10,5	10,6	10,6	10,6	10,5	10,5	10,4	10,4
Республика Македония	2,0	2,0	2,1	2,1	2,1	2,1	2,1	2,1
Республика Молдова ¹⁾	3,6	3,6	3,6	3,6	3,6	3,6	3,6	3,6
Румыния	21,3	20,5	20,2	20,1	20,1	20,0	19,9	19,9
Словакия	5,4	5,4	5,4	5,4	5,4	5,4	5,4	5,4
Словения	2,0	2,0	2,0	2,1	2,1	2,1	2,1	2,1
Соединенное Королевство (Великобритания)	60,4	61,8	62,8	63,3	63,7	64,1	64,3	64,9
Украина	46,9	46,1	45,7	45,5	45,4	45,3	42,8	42,7
Финляндия	5,2	5,3	5,3	5,4	5,4	5,4	5,4	5,4
Франция	61,2	62,6	62,9	63,2	63,5	63,8	64,1	64,4
Чешская Республика	10,2	10,4	10,5	10,5	10,5	10,5	10,5	10,5
Швейцария	7,4	7,6	7,8	7,9	8,0	8,1	8,2	8,2
Швеция	9,0	9,2	9,4	9,4	9,5	9,6	9,6	9,7
Эстония	1,3	1,3	1,3	1,3	1,3	1,3	1,3	1,3
Азия								
Азербайджан	8,5	8,8	9,1	9,2	9,3	9,4	9,5	9,6
Армения	3,1	3,1	3,0	3,0	3,0	3,0	3,0	3,0
Бангладеш	142,9	148,3	151,6	153,4	155,3	157,2	159,1	161,0
Вьетнам	82,4	85,1	86,9	87,8	88,8	89,7	90,7	91,7
Израиль	6,9	7,3	7,6	7,8	7,9	8,1	8,2	8,4

Млн. человек								
Страна	2005	2008	2010	2011	2012	2013	2014	2015
Индия	1101	1150	1182	1198	1213	1224	1239	1254
Индонезия	219,9	228,5	238,5	242,0	245,4	248,8	252,2	255,5
Исламская Республика Иран	70,1	72,5	74,3	75,2	76,2	77,2	78,1	79,1
Казахстан	15,1	15,8	16,3	16,6	16,8	17,0	17,3	17,5
Киргизия	5,2	5,3	5,4	5,5	5,6	5,7	5,8	6,0
Китай	1308	1325	1338	1344	1351	1357	1364	1371
Пакистан	153,4	163,1	170,0	173,7	177,4	181,2	185,0	188,9
Республика Корея	48,1	48,9	49,4	49,8	50,0	50,2	50,4	50,6
Сингапур	4,3	4,8	5,1	5,2	5,3	5,4	5,5	5,5
Таджикистан	6,8	7,2	7,5	7,7	7,9	8,1	8,3	8,5
Таиланд	65,9	66,5	66,7	66,9	67,2	67,5	67,7	68,0
Турция	72,1	71,1	73,1	74,2	75,2	76,1	76,9	77,7
Узбекистан	26,2	27,3	28,6	29,3	29,8	30,0	30,8	31,3
Филиппины	85,3	90,5	93,1	94,8	96,5	98,2	99,9	101,6
Япония	127,8	128,1	128,1	127,8	127,6	127,3	127,1	127,0
Африка								
Алжир	32,9	34,6	36,0	36,7	37,5	38,3	39,1	39,9
Египет	70,7	75,2	78,7	80,5	82,6	84,6	86,8	89,0
Марокко	30,2	31,2	31,9	32,2	32,6	33,0	33,8	...
Нигерия	133,8	149,5	159,2	164,3	166,2	173,6	177,5	...
Судан	...	31,0	33,0	34,0	35,1	36,2	37,3	38,5
Эфиопия	73,0	79,2	79,6	81,7	83,7	85,8	88,0	90,1
Южно-Африканская Республика	47,6	49,6	50,9	51,6	52,3	53,0	54,0	55,0
Америка								
Аргентина	38,6	39,7	40,8	41,3	41,7	42,2	42,7	43,1
Боливия	9,2	9,7	10,0	10,2	10,4	10,5	10,7	10,8
Бразилия	183,4	189,6	193,3	192,4	193,9	201,0	202,8	204,5
Канада	32,2	33,2	34,0	34,3	34,8	35,2	35,5	35,8
Мексика	107,2	111,3	114,3	115,7	117,1	118,4	119,7	121,0
США	295,5	304,1	309,3	311,6	313,9	316,1	318,9	321,4
Чили	16,3	16,8	17,1	17,2	17,4	17,6	17,8	18,0
Австралия и Океания								
Австралия	20,2	21,2	22,0	22,3	22,7	23,1	23,5	23,8
Новая Зеландия	4,1	4,3	4,4	4,4	4,4	4,4	4,5	4,6
Мир в целом	6515	6750	6916	7013	7098	7182	7266	7350

^{*)} Здесь и далее информация о численности населения с 2000 г. приведена без данных по территории левобережья р. Днестр и г. Бендеры.

ОБЩИЕ КОЭФФИЦИЕНТЫ РОЖДАЕМОСТИ, СМЕРТНОСТИ И ЕСТЕСТВЕННОГО ПРИРОСТА (УБЫЛИ) НАСЕЛЕНИЯ ПО ОТДЕЛЬНЫМ СТРАНАМ МИРА
На 1000 человек населения

Страна	Родившиеся живыми		Умершие		Естественный прирост, убыль (-)	
	2005	2014	2005	2014	2005	2014
Россия¹⁾	10,2	13,3	16,1	13,1	-5,9	0,2
Европа						
Австрия	9,5	9,6	9,1	9,1	0,4	0,5
Албания	12,6	12,3	5,4	7,1	7,2	5,2
Беларусь	9,4	12,5	14,7	12,8	-5,3	-0,3
Бельгия	11,4	11,2	9,9	9,3	1,5	1,8
Болгария	9,2	9,3	14,6	15,0	-5,4	-5,7
Венгрия	9,7	9,4	13,5	12,3	-3,8	-2,9
Германия	8,3	8,7	10,1	10,8	-1,8	-2,1
Греция	9,7	8,4	9,5	10,4	0,2	-2,0
Дания	11,9	10,1	10,1	9,1	1,8	1,0
Ирландия	14,8	14,6	6,6	6,3	8,2	8,3
Испания	10,7	9,2	8,9	8,5	1,8	0,7
Италия	9,5	8,3	9,7	9,8	-0,2	-1,5
Латвия	9,3	10,8	14,2	14,3	-4,9	-3,3
Литва	8,9	10,4	12,8	13,7	-3,9	-3,4
Люксембург	11,5	11,0	7,8	7,0	3,7	4,0
Нидерланды	11,5	10,4	8,4	8,3	3,1	2,1
Норвегия	12,3	11,6	8,9	7,9	3,4	3,7
Польша	9,5	9,7	9,6	9,8	-0,1	-0,1
Португалия	10,4	7,9	10,2	10,0	0,2	-2,1
Республика Македония	11,0	11,4	9,0	9,5	2,0	1,9
Республика Молдова	10,5	10,9	12,4	11,1	-1,9	-0,2
Румыния	10,2	9,2	12,1	12,8	-1,9	-3,6
Словакия	10,1	10,2	9,9	9,5	0,2	0,7
Словения	9,1	10,3	9,4	9,2	-0,3	1,1
Соединенное Королевство (Великобритания)	12,0	12,1	9,7	8,8	2,3	3,2
Украина	9,0	10,8	16,6	14,7	-7,6	-3,9
Финляндия	11,0	10,5	9,1	9,5	1,9	1,0
Франция	12,7	12,0	8,6	8,5	4,1	3,5
Чешская Республика	10,0	10,4	10,5	10,0	-0,5	0,4
Швейцария	9,8	10,3	8,2	7,7	1,6	2,6
Швеция	11,2	11,8	10,2	9,1	1,0	2,7
Эстония	10,7	10,3	12,9	11,8	-2,2	-1,5

¹⁾ 2015 г. – родившихся 13,3, умерших 13,0, естественный прирост, убыль (-) 0,3.

Страна	На 1000 человек населения					
	Родившиеся живыми		Умершие		Естественный прирост, убыль (-)	
	2005	2014	2005	2014	2005	2014
Азия						
Азербайджан	16,9	18,1	6,2	5,9	10,7	12,2
Армения	11,7	14,3	8,2	9,2	3,5	5,1
Бангладеш	23,3	...	6,5	...	16,8	...
Вьетнам	18,6	...	5,3	...	13,3	...
Израиль	20,8	21,4	5,6	5,1	15,2	16,3
Индия	23,8	21,0	7,6	6,7	16,2	14,3
Индонезия	20,1	...	7,3	...	12,8	...
Исламская Республика Иран	17,9	19,7	5,2	5,7	12,7	14,0
Казахстан	18,4	23,1	10,4	7,6	8,0	15,5
Киргизия	21,3	27,7	7,2	6,1	14,1	21,6
Китай	12,4	12,4	6,5	7,2	5,9	5,2
Пакистан	24,5	...	6,6	...	17,9	...
Республика Корея	8,9	8,6	5,0	5,3	3,9	3,3
Сингапур	8,8	10,9	3,8	5,0	5,0	5,9
Таджикистан	26,7	27,8	4,6	4,0	22,1	23,8
Таиланд	13,5	...	6,9	...	6,6	...
Турция	18,9	17,4	6,2	5,1	12,6	12,3
Узбекистан	20,5	23,3	5,4	4,9	15,1	18,4
Филиппины	20,5	17,5	6,0	...	14,5	17,5
Япония	8,4	7,9	8,6	10,0	-0,2	-2,1
Африка						
Алжир	21,4	25,9	4,2	...	17,2	...
Египет	25,5	31,3	6,4	6,1	19,1	25,2
Марокко	17,3
Южно-Африканская Республика	23,8	22,9	15,2	9,5	8,6	13,3
Америка						
Аргентина	18,5	18,2	7,6	7,6	10,8	10,6
Бразилия	18,2	14,5	6,2	6,1	12,2	8,4
Канада	10,6	10,9	7,1	7,5	3,5	3,4
Мексика	21,5	...	4,8	5,3	16,7	...
США	14,0	12,5	8,3	8,2	5,7	4,3
Чили	14,2	14,2	5,3	5,7	8,9	...
Австралия и Океания						
Австралия	12,7	12,8	6,4	6,5	6,3	6,3
Новая Зеландия	14,0	12,7	6,5	6,9	7,4	5,8

**ОЖИДАЕМАЯ ПРОДОЛЖИТЕЛЬНОСТЬ ЖИЗНИ
ПРИ РОЖДЕНИИ ПО ОТДЕЛЬНЫМ СТРАНАМ МИРА**

Число лет

Страна	Год	Муж- чины	Женщины	Страна	Год	Муж- чины	Женщины
Россия	2014	65,3	76,5	Вьетнам	2014	71,0	80,5
	2015	65,9	76,7	Израиль	2014	80,3	84,1
Европа				Индия	2014	66,6	69,5
Австрия	2014	78,8	84,0	Индонезия	2014	66,9	71,0
				Исламская Республика			
Албания	2014	75,4	80,4	Иран	2014	74,3	76,5
Беларусь	2015	68,6	78,9	Казахстан	2015	67,5	76,9
Бельгия	2014	78,1	83,2	Киргизия	2015	66,7	74,8
Болгария	2014	71,7	79,3	Китай	2014	74,3	77,3
Венгрия	2014	72,8	79,1	Пакистан	2014	65,3	67,2
				Республика			
Германия	2014	78,6	83,2	Корея	2014	79,0	85,5
Греция	2014	78,7	84,0	Сингапур	2014	80,5	84,9
Дания	2014	78,5	82,7	Таджикистан	2014	71,6	75,4
Ирландия	2014	79,3	83,1	Таиланд	2014	71,1	77,9
Испания	2014	80,2	86,1	Турция	2014	72,0	78,5
Италия	2014	80,3	85,2	Узбекистан	2014	71,1	75,8
Латвия	2014	69,7	78,9	Филиппины	2014	64,9	71,8
Литва	2014	68,6	79,6	Япония	2014	80,5	86,8
Люксембург	2014	80,5	84,0	Африка			
Нидерланды	2014	79,5	83,2	Алжир	2014	72,5	77,2
Норвегия	2014	79,8	83,8	Египет	2014	69,0	73,4
Польша	2014	73,4	81,3	Марокко	2014	73,0	75,1
Португалия	2014	77,6	84,0	Нигерия	2014	52,4	53,1
				Объединенная Республика			
Республика Македония	2014	73,1	77,7	Танзания	2014	63,5	66,4
Республика Молдова	2015	67,5	75,5	Судан	2014	62,0	65,0
Румыния	2014	71,6	78,7	Эфиопия	2014	62,2	66,0
				Южно- Африканская Республика	2014	55,2	59,3
Словакия	2014	73,3	80,3				
Словения	2014	77,3	83,9	Америка			
Соединенное Королевство (Великобритания)	2014	79,3	82,9	Аргентина	2014	72,4	80,1
Украина	2015	66,4	76,3	Боливия	2014	65,9	70,9
Финляндия	2014	78,3	84,1	Бразилия	2014	70,7	78,3
Франция	2014	79,3	85,6	Канада	2014	80,0	84,0
Чешская Республика	2014	75,3	81,4	Мексика	2014	74,4	79,2
Швейцария	2014	80,8	85,0	США	2014	76,6	81,4
Швеция	2014	80,2	83,8	Чили	2014	78,6	84,5
Эстония	2014	72,8	81,9				
Азия				Австралия и Океания			
Азербайджан	2015	72,7	77,6	Австралия	2014	80,3	84,3
Армения	2015	71,7	78,2	Новая Зеландия	2014	79,6	83,3
Бангладеш	2014	70,4	72,9				

**ЧИСЛЕННОСТЬ БЕЖЕНЦЕВ, ВЫНУЖДЕННЫХ ПЕРЕСЕЛЕНЦЕВ
И ЛИЦ, ПОЛУЧИВШИХ ВРЕМЕННОЕ УБЕЖИЩЕ**

	Состоящие на учете на 1 января 2017 года			Состоящие на учете на 1 января 2018 года		
	бежен- цы	вынуж- денные пересе- ленцы	лица, полу- чившие времен- ное убежище	бежен- цы	вынуж- денные пересе- ленцы	лица, полу- чившие времен- ное убежище
Российская Федерация	598	19327	228392	592	13795	125442
Московская область	64	132	1414	57	99	1059
г. Москва	384	153	3996	405	130	3395
Северо-Западный федеральный округ	26	721	24100	23	473	19237
Республика Карелия	—	24	141	—	13	43
Республика Коми	—	6	387	—	4	231
Архангельская область	—	2	1195	1	2	864
в том числе Ненецкий авт. округ	—	—	34	—	—	4
Вологодская область	1	69	627	—	58	144
Калининградская область	—	101	411	—	60	285
г. Санкт-Петербург и Ленинградская область	25	369	16628	20	263	15750
Мурманская область	—	4	3039	2	4	1136
Новгородская область	—	65	1248	—	53	642
Псковская область	—	81	424	—	16	142

МЕТОДОЛОГИЧЕСКИЕ ПОЯСНЕНИЯ

Наиболее точные данные о численности и составе населения и демографических процессах дает перепись населения. **Перепись населения** – процесс сбора демографических, экономических и социальных данных, характеризующих каждого жителя страны или территории по состоянию на определенный момент времени. Данные о численности и составе населения при последней Всероссийской переписи населения собирались по состоянию на 0 часов 14 октября 2010 года.

Численность населения – расчет производится на основании итогов последней переписи населения, к которым ежегодно прибавляется количество родившихся и прибывших и вычитается количество умерших и выбывших.

Среднегодовая численность населения – средняя арифметическая значений численности населения на начало и конец соответствующего года. Применяется при расчете годовых общих коэффициентов естественного движения населения и миграции.

Возрастная структура населения:

- моложе трудоспособного – лица в возрасте 0–15 лет;
- трудоспособный – женщины 16–54 года, мужчины 16–59 лет;
- старше трудоспособного – женщины 55 лет и старше, мужчины 60 лет и старше.

Показатель структуры населения по возрасту и полу является важнейшей характеристикой населения. В период между переписями данные о численности и возрастно-половом составе населения получают расчетным путем. Расчет осуществляется от базы последней переписи населения для мужчин и женщин путем «передвижки по возрастам», прибавляя число родившихся и прибывших с учетом их пола и возраста и вычитая число умерших и убывших с учетом их пола и возраста.

Естественное движение населения – обобщенное название совокупности рождений и смертей, изменяющих численность населения, так называемым естественным путем. К естественному движению населения относят также браки и разводы: хотя они не меняют численность населения, но учитываются в том же порядке, что и рождения и смерти.

Общие коэффициенты рождаемости и смертности рассчитываются как отношение соответственно числа родившихся живыми и числа умерших в течение календарного года к среднегодовой численности постоянного населения. Исчисляются на 1000 человек населения.

Коэффициент естественного прироста – разность общих коэффициентов рождаемости и смертности.

Возрастные коэффициенты рождаемости вычислены как отношение числа родившихся живыми за год у женщин данной возрастной группы к среднегодовой численности женщин этого возраста по текущей оценке. При расчете коэффициента для возрастной группы до 20 лет, в качестве знаменателя принята численность женщин в возрасте 15–19 лет, а в число рождений включены родившиеся у матерей до 15 лет. При вычислении коэффициента для возрастной

группы 15–49 лет, в числитель включены все родившиеся, включая родившихся у матерей в возрасте как до 15 лет, так и 50 лет и старше.

Возрастные коэффициенты смертности – отношение числа умерших в данном возрасте в течение календарного года к среднегодовой численности лиц данного возраста.

Коэффициенты брачности и разводимости вычислены как отношение числа зарегистрированных в течение года браков или разводов к среднегодовой численности населения.

Коэффициенты младенческой смертности вычислены как сумма двух составляющих, первая из которых – отношение числа умерших в возрасте до одного года из поколения, родившегося в том году, для которого вычисляется коэффициент, к общему числу родившихся в том же году; а вторая – отношение числа умерших в возрасте до одного года из поколения, родившегося в предыдущем году, к общему числу родившихся в предыдущем году. Исчисляется на 1000 родившихся живыми.

Перинатальная (околородовая) смертность – собирательное понятие, объединяющее смертность жизнеспособных плодов начиная с 28-й недели беременности и до начала родовой деятельности у матери, а также во время родов и смертность детей в течение первых 168 часов (7 суток) жизни.

Коэффициент перинатальной смертности исчисляется как отношение суммы мертворожденных и умерших на первой неделе жизни к сумме родившихся в данном году живыми и мертвыми.

Суммарный коэффициент рождаемости. Суммарный коэффициент рождаемости показывает, сколько в среднем детей родила бы одна женщина на протяжении всего репродуктивного периода (15–49 лет) при сохранении в каждом возрасте уровня рождаемости того года, для которого вычислены возрастные коэффициенты. Этот показатель не зависит от возрастного состава населения и характеризует средний уровень рождаемости в данный календарный период. Для обеспечения простого воспроизводства населения данный коэффициент должен иметь значение не менее 2,14–2,17.

Коэффициенты смертности по причинам – отношение числа умерших от указанных причин смерти к среднегодовой численности населения, исчисляется на 100 тысяч человек населения.

Ожидаемая продолжительность жизни при рождении – число лет, которое в среднем предстояло бы прожить человеку из некоторого гипотетического поколения родившихся при условии, что на протяжении всей жизни этого поколения повозрастная смертность останется на уровне того года, для которого вычислен показатель. Ожидаемая продолжительность жизни является наиболее адекватной обобщающей характеристикой смертности.

Миграция. Данные о миграции получены в результате разработки документов статистического учета прибытия и выбытия, поступающих от Управления по вопросам миграции ГУ МВД России по Санкт-Петербургу и Ленинградской области. Листки статучета мигрантов составляются при регис-

трации и снятии регистрационного учета населения по месту жительства и при регистрации по месту пребывания. С 2011 года, лица, зарегистрированные по месту пребывания на срок 9 месяцев и более, а также лица, снятые с регистрационного учета по месту пребывания в связи с окончанием срока пребывания, включены в статистический учет долгосрочной миграции. Снятие с регистрационного учета осуществляется автоматически в процессе электронной обработки данных о миграции населения при перемещениях в пределах Российской Федерации, а также по истечении срока пребывания у мигрантов независимо от места жительства.

Коэффициент миграционного прироста (интенсивность миграции) вычислен как отношение миграционного прироста к среднегодовой численности населения.

Беженец – прибывшее или желающее прибыть на территорию Российской Федерации лицо, не имеющее гражданства Российской Федерации, которое было вынуждено или имеет намерение покинуть место своего постоянного жительства на территории другого государства, вследствие совершенного в отношении него насилия или преследования в иных формах, и получившее официальный статус в Управлении по вопросам миграции ГУ МВД России по Санкт-Петербургу и Ленинградской области

Вынужденный переселенец – это гражданин Российской Федерации, который был вынужден или имеет намерение покинуть место своего постоянного жительства на территории другого государства либо на территории Российской Федерации вследствие совершенного в отношении него или членов его семьи насилия или преследования в иных формах и получивший официальный статус в Управлении по вопросам миграции ГУ МВД России по Санкт-Петербургу и Ленинградской области

Ответственный за выпуск: Л.З. Черторицкая
Подготовка издания: А.С. Васильева, Т.Н. Царапкина

Сдано в набор 02.11.2018. Подписано в печать 21.11.2018.
Усл. печ. л. 5,5. Тираж 20 экз. Заказ №
Отпечатано в оперативной полиграфии Петростата,
197376, Санкт-Петербург, ул. Профессора Попова, 39