

Управление Федеральной службы
государственной статистики
по г. Санкт-Петербургу и Ленинградской области
(ПЕТРОСТАТ)

**Естественное
движение населения
Санкт-Петербурга
в 2018 году**

СТАТИСТИЧЕСКИЙ БЮЛЛЕТЕНЬ

Исх. № ВС – 140/543
от 23.07.2019 г.

**Санкт-Петербург
2019**

Настоящий бюллетень подготовлен по материалам годовых статистических разработок данных естественного движения населения Санкт-Петербурга за 2018 год. Информация о родившихся, умерших, браках и разводах сформирована по данным актов гражданского состояния о рождении, смерти, заключении и расторжении брака, составляемых органами записи актов гражданского состояния (ЗАГС). Данные о браках и разводах приведены только по случаям заключения и расторжения брака, зарегистрированным в органах ЗАГС. Данные о расторжении брака в связи с допустимостью составления двух актовых записей (в случае оформления актовых записей в отношении каждого из супругов в разных органах ЗАГС в соответствии с Федеральным законом «Об актах гражданского состояния», ст. 35) отражают сведения о числе случаев государственной регистрации расторжения брака, а не о числе расторгнутых браков.

Бюллетень содержит более 40 таблиц и графиков. По ряду показателей информация представлена в разбивке по возрасту, по полу, некоторые показатели – по районам Санкт-Петербурга. Приведены отдельные сравнения с данными по Российской Федерации в целом, Москве, Московской области и субъектам РФ, находящимся в пределах Северо-Западного федерального округа.

В ряде случаев незначительные расхождения между итогом и суммой слагаемых объясняются округлением данных.

В бюллетене приняты условные обозначения:

- явление отсутствует
- 0,0 небольшая величина
- тыс. тысяча
- г. город
- СЗФО Северо-Западный федеральный округ

Петростат является собственником государственной статистической информации на территории Санкт-Петербурга и Ленинградской области и обладает исключительными правами на издание и распространение статистических публикаций. При использовании материалов органов государственной статистики ссылка на источник обязательна.

Код издания
по каталогу 14000519

E-mail: pcs@stat78.spb.ru
<http://petrostat.gks.ru>
© Петростат, 2019

СОДЕРЖАНИЕ

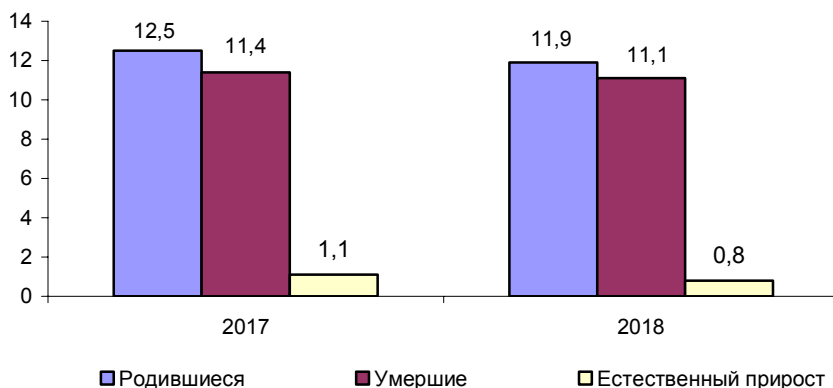
ХАРАКТЕРИСТИКА ДЕМОГРАФИЧЕСКОЙ СИТУАЦИИ	5
КОЭФФИЦИЕНТЫ ЕСТЕСТВЕННОГО ДВИЖЕНИЯ НАСЕЛЕНИЯ на 1000 человек населения (диаграмма)	5
РАСПРЕДЕЛЕНИЕ РОДИВШИХСЯ И УМЕРШИХ в 2018 году по месяцам	6
ДИНАМИКА РОДИВШИХСЯ И УМЕРШИХ в 2018 году по месяцам, % (диаграмма)	6
ЕСТЕСТВЕННОЕ ДВИЖЕНИЕ НАСЕЛЕНИЯ по районам	7
ЕСТЕСТВЕННОЕ ДВИЖЕНИЕ НАСЕЛЕНИЯ ПО РАЙОНАМ в 2018 году, на 1000 человек населения (диаграмма).....	8
РАСПРЕДЕЛЕНИЕ РОДИВШИХСЯ ПО ПОЛУ	9
РАСПРЕДЕЛЕНИЕ РОДИВШИХСЯ ПО ВОЗРАСТУ МАТЕРИ, % (диаграмма)	9
РАСПРЕДЕЛЕНИЕ РОДИВШИХСЯ ПО ОЧЕРЕДНОСТИ РОЖДЕНИЯ И ВОЗРАСТУ МАТЕРИ в 2018 году	10
РАСПРЕДЕЛЕНИЕ РОДИВШИХСЯ ПО ОЧЕРЕДНОСТИ РОЖДЕНИЯ И ВОЗРАСТУ МАТЕРИ в 2018 году, % (диаграмма)	10
РАСПРЕДЕЛЕНИЕ РОДИВШИХСЯ ПО ВОЗРАСТУ И БРАЧНОМУ СОСТОЯНИЮ МАТЕРИ	11
ЧИСЛО РОДИВШИХСЯ ПО ВОЗРАСТУ И ОБРАЗОВАНИЮ МАТЕРИ в 2018 году.....	12
ЧИСЛО УМЕРШИХ ПО ПОЛУ	14
РАСПРЕДЕЛЕНИЕ УМЕРШИХ В ТРУДОСПОСОБНОМ ВОЗРАСТЕ к общему числу умерших соответствующего пола, % (диаграмма).....	14
РАСПРЕДЕЛЕНИЕ УМЕРШИХ ПО ПОЛУ И ОСНОВНЫМ КЛАССАМ ПРИЧИН СМЕРТИ в 2018 году.....	15
РАСПРЕДЕЛЕНИЕ УМЕРШИХ ПО ОСНОВНЫМ КЛАССАМ И ОТДЕЛЬНЫМ ПРИЧИНАМ СМЕРТИ.....	16
РАСПРЕДЕЛЕНИЕ УМЕРШИХ ОТ БОЛЕЗНЕЙ СИСТЕМЫ КРОВООБРАЩЕНИЯ ПО ПОЛУ И ВОЗРАСТУ	18
РАСПРЕДЕЛЕНИЕ УМЕРШИХ ОТ НОВООБРАЗОВАНИЙ ПО ПОЛУ И ВОЗРАСТУ	19
РАСПРЕДЕЛЕНИЕ УМЕРШИХ ОТ ВНЕШНИХ ПРИЧИН ПО ПОЛУ И ВОЗРАСТУ	20
РАСПРЕДЕЛЕНИЕ УМЕРШИХ ОТ СЛУЧАЙНЫХ ОТРАВЛЕНИЙ АЛКОГОЛЕМ ПО ПОЛУ И ВОЗРАСТУ	21
РАСПРЕДЕЛЕНИЕ УМЕРШИХ ОТ УБИЙСТВ ПО ПОЛУ И ВОЗРАСТУ	22

РАСПРЕДЕЛЕНИЕ УМЕРШИХ ОТ САМОУБИЙСТВ ПО ПОЛУ И ВОЗРАСТУ	23
РАСПРЕДЕЛЕНИЕ УМЕРШИХ ОТ ТРАНСПОРТНЫХ ТРАВМ (ВСЕХ ВИДОВ) ПО ПОЛУ И ВОЗРАСТУ	24
РАСПРЕДЕЛЕНИЕ УМЕРШИХ ОТ СЛУЧАЙНЫХ УТОПЛЕНИЙ ПО ПОЛУ И ВОЗРАСТУ	25
МЛАДЕНЧЕСКАЯ СМЕРТНОСТЬ.....	26
ПЕРИНАТАЛЬНАЯ СМЕРТНОСТЬ.....	26
БРАКИ ПО ВОЗРАСТАМ ЖЕНИХА И НЕВЕСТЫ	27
РАЗВОДЫ ПО ВОЗРАСТАМ БЫВШИХ СУПРУГОВ.....	27
РАСПРЕДЕЛЕНИЕ ЗАРЕГИСТРИРОВАННЫХ И РАСТОРГНУТЫХ БРАКОВ в 2018 году по месяцам	28
ДИНАМИКА ЗАРЕГИСТРИРОВАННЫХ И РАСТОРГНУТЫХ БРАКОВ в 2018 году по месяцам, % (диаграмма)	28
ПРИЛОЖЕНИЯ	29
ЕСТЕСТВЕННОЕ ДВИЖЕНИЕ НАСЕЛЕНИЯ	31
КОЭФФИЦИЕНТЫ ЕСТЕСТВЕННОГО ДВИЖЕНИЯ НАСЕЛЕНИЯ, на 1000 человек населения	32
ЕСТЕСТВЕННОЕ ДВИЖЕНИЕ НАСЕЛЕНИЯ ПО СУБЪЕКТАМ РФ, НАХОДЯЩИМСЯ В ПРЕДЕЛАХ СЗФО в 2018 году, на 1000 человек населения (диаграмма)	33
РАСПРЕДЕЛЕНИЕ УМЕРШИХ ПО ОСНОВНЫМ КЛАССАМ ПРИЧИН СМЕРТИ	34
РАСПРЕДЕЛЕНИЕ УМЕРШИХ ОТ ВНЕШНИХ ПРИЧИН	38
МЛАДЕНЧЕСКАЯ СМЕРТНОСТЬ.....	42
МЛАДЕНЧЕСКАЯ СМЕРТНОСТЬ ПО СУБЪЕКТАМ РФ, НАХОДЯЩИМСЯ В ПРЕДЕЛАХ СЗФО в 2018 году, на 1000 родившихся (диаграмма).....	43
МЛАДЕНЧЕСКАЯ СМЕРТНОСТЬ ПО ОСНОВНЫМ КЛАССАМ ПРИЧИН СМЕРТИ	44
ПЕРИНАТАЛЬНАЯ СМЕРТНОСТЬ.....	48
ЧИСЛО БРАКОВ И РАЗВОДОВ	50
ОБЩИЕ КОЭФФИЦИЕНТЫ БРАЧНОСТИ И РАЗВОДИМОСТИ	51
МЕТОДОЛОГИЧЕСКИЕ ПОЯСНЕНИЯ	52

ХАРАКТЕРИСТИКА ДЕМОГРАФИЧЕСКОЙ СИТУАЦИИ

	Человек			На 1000 человек населения		
	2017	2018	прирост, снижение (-)	2017	2018	2018 в % к 2017
Родившиеся	66500	64023	-2477	12,5	11,9	95,2
Умершие	60690	59844	-846	11,4	11,1	97,4
в том числе дети в возрасте до 1 года	246	239	-7	3,7	3,7	100,0
Естественный прирост	5810	4179	-1631	1,1	0,8	72,7
Зарегистрировано:						
браков	52516	43985	-8531	9,9	8,2	82,8
разводов	24883	25928	1045	4,7	4,8	102,1

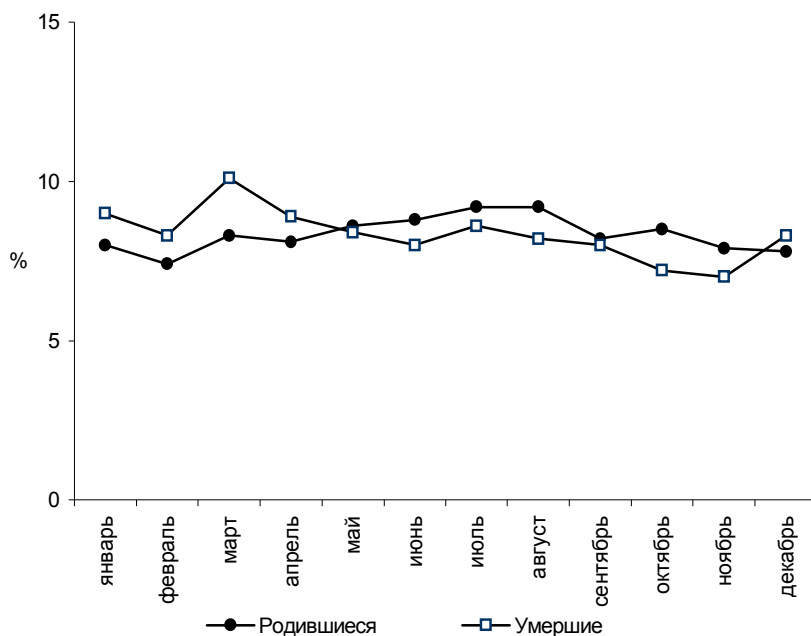
КОЭФФИЦИЕНТЫ ЕСТЕСТВЕННОГО ДВИЖЕНИЯ НАСЕЛЕНИЯ, на 1000 человек населения



РАСПРЕДЕЛЕНИЕ РОДИВШИХСЯ И УМЕРШИХ¹⁾ в 2018 году по месяцам

Месяц	Родившиеся	Умершие	Месяц	Родившиеся	Умершие
январь	5123	5386	июль	5894	5106
февраль	4769	4950	август	5863	4894
март	5293	6037	сентябрь	5275	4790
апрель	5203	5334	октябрь	5424	4288
май	5507	5043	ноябрь	5032	4199
июнь	5662	4754	декабрь	4978	4930

ДИНАМИКА РОДИВШИХСЯ И УМЕРШИХ¹⁾ в 2018 году по месяцам, %



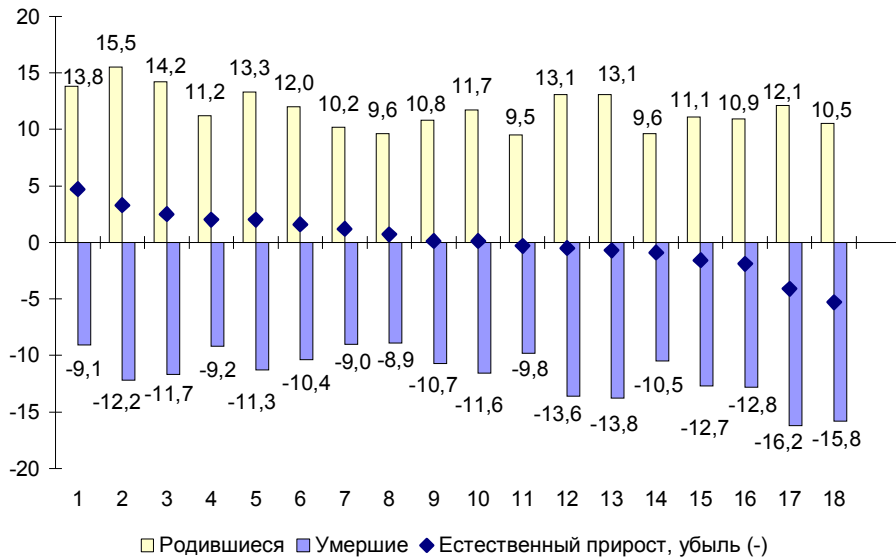
1) Исключая умерших, месяц смерти которых не указан.

ЕСТЕСТВЕННОЕ ДВИЖЕНИЕ НАСЕЛЕНИЯ по районам

Человек

	Число родившихся			Число умерших		
	2017	2018	2018 в % к 2017	2017	2018	2018 в % к 2017
Санкт-Петербург	66500	64023	96,3	60690	59844	98,6
в том числе по районам:						
Адмиралтейский	1993	1816	91,1	1506	1494	99,2
Василеостровский	2180	2018	92,6	2320	2190	94,4
Выборгский	6234	6191	99,3	5622	5339	95,0
Калининский	6038	5803	96,1	6291	5716	90,9
Кировский	4207	3732	88,7	4577	4278	93,5
Колпинский	2384	2492	104,5	2309	2583	111,9
Красногвардейский	4443	4182	94,1	4250	4148	97,6
Красносельский	5672	5548	97,8	4905	4562	93,0
Кронштадтский	579	581	100,3	579	610	105,4
Курортный	737	941	127,7	905	1257	138,9
Московский	4114	3362	81,7	3722	3458	92,9
Невский	7164	6952	97,0	6033	5941	98,5
Петроградский	1429	1355	94,8	1188	1193	100,4
Петродворцовый	1442	1486	103,1	1681	2249	133,8
Приморский	7900	7802	98,8	5298	5168	97,5
Пушкинский	2963	3302	111,4	2110	2593	122,9
Фрунзенский	4592	4354	94,8	5268	5113	97,1
Центральный	2429	2106	86,7	2126	1952	91,8

ЕСТЕСТВЕННОЕ ДВИЖЕНИЕ НАСЕЛЕНИЯ ПО РАЙОНАМ в 2018 году, на 1000 человек населения (диаграмма)



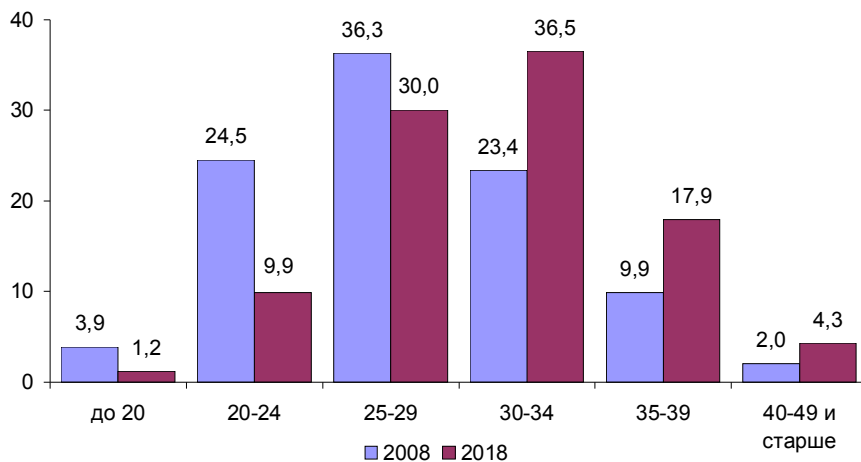
- 1 – Приморский
- 2 – Пушкинский
- 3 – Красносельский
- 4 – Адмиралтейский
- 5 – Невский
- 6 – Выборгский
- 7 – Петроградский
- 8 – Центральный
- 9 – Калининский

- 10 – Красногвардейский
- 11 – Московский
- 12 – Колпинский
- 13 – Кронштадтский
- 14 – Василеостровский
- 15 – Кировский
- 16 – Фрунзенский
- 17 – Курортный
- 18 – Петродворцовый

РАСПРЕДЕЛЕНИЕ РОДИВШИХСЯ ПО ПОЛУ

	2017	2018
Всего, человек	66500	64023
в том числе:		
мальчиков	34252	32950
девочек	32248	31073
В % ко всем родившимся:		
мальчиков	51,5	51,5
девочек	48,5	48,5
На 1000 девочек родилось мальчиков	1062	1060

РАСПРЕДЕЛЕНИЕ РОДИВШИХСЯ ПО ВОЗРАСТУ МАТЕРИ, %

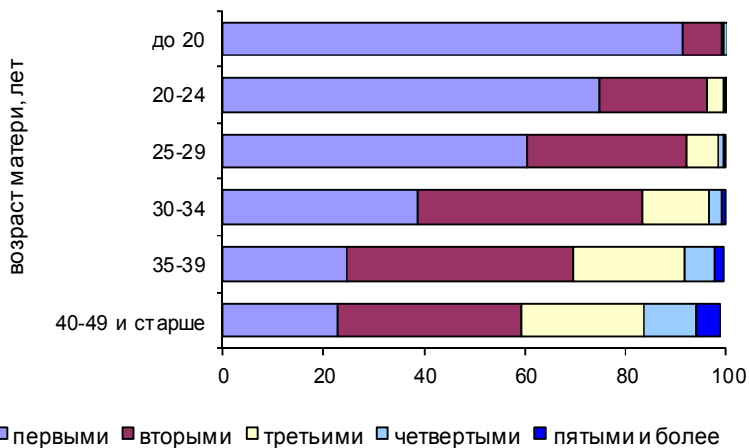


РАСПРЕДЕЛЕНИЕ РОДИВШИХСЯ ПО ОЧЕРЕДНОСТИ РОЖДЕНИЯ И ВОЗРАСТУ МАТЕРИ в 2018 году

Человек

	Всего	в том числе у матерей в возрасте, лет:					
		до 20	20–24	25–29	30–34	35–39	40–49 и старше
Всего родившихся ¹⁾	64023	792	6327	19185	23395	11478	2778
в том числе по очередности рождения:							
первыми	29596	723	4747	11609	9040	2837	634
вторыми	24127	63	1342	6065	10490	5144	1017
третьими	7716	3	206	1219	3038	2565	678
четвертыми	1795	3	25	216	599	670	280
пятыми и более	663	–	7	68	211	241	133

РАСПРЕДЕЛЕНИЕ РОДИВШИХСЯ ПО ОЧЕРЕДНОСТИ РОЖДЕНИЯ И ВОЗРАСТУ МАТЕРИ в 2018 году, %



1) С учетом детей, родившихся у матерей, возраст которых не указан и детей, очередность рождения которых неизвестна.

**РАСПРЕДЕЛЕНИЕ РОДИВШИХСЯ ПО ВОЗРАСТУ
И БРАЧНОМУ СОСТОЯНИЮ МАТЕРИ**

	2017		2018	
	всего	в том числе у женщин вне брака	всего	в том числе у женщин вне брака
Число родившихся, человек ¹⁾	66500	11778	64023	11336
в том числе у матерей в возрасте, лет:				
до 20	830	408	792	419
из них моложе 18	138	100	148	112
20–24	6593	1535	6327	1473
25–29	21903	3071	19185	2725
30–34	23482	3666	23395	3596
35–39	10991	2372	11478	2354
40–49 и старше	2653	726	2778	769
В % к общему числу родившихся	100	17,7	100	17,7
в том числе у матерей в возрасте, лет:				
до 20	100	49,2	100	52,9
из них моложе 18	100	72,5	100	75,7
20–24	100	23,3	100	23,3
25–29	100	14,0	100	14,2
30–34	100	15,6	100	15,4
35–39	100	21,6	100	20,5
40–49 и старше	100	27,4	100	27,7

¹⁾ С учетом детей, родившихся у матерей, возраст которых не указан.

ЧИСЛО РОДИВШИХСЯ ПО ВОЗРАСТУ И ОБРАЗОВАНИЮ МАТЕРИ в 2018 году

Образование	Всего	в том числе у матерей в возрасте, лет:					
		до 15	15–17	18–19	20–24	25–29	30–34
Всего	64023	9	139	644	6327	19185	23395
в том числе:							
высшее профессиональное	40281	–	–	14	1861	12378	16461
неполное высшее профессиональное	538	–	–	3	120	166	166
среднее профессиональное	8824	–	–	120	1667	2567	2571
начальное профессиональное	24	–	–	–	3	5	10
среднее (полное) общее	6721		33	245	1503	2002	1759
основное общее	1820	2	68	190	565	406	364
начальное общее	248	4	17	18	64	54	51
не имеющие начального общего	43	2	1	5	15	13	4
не указавшие	5524	1	20	49	529	1594	2009

Естественное движение населения Санкт-Петербурга

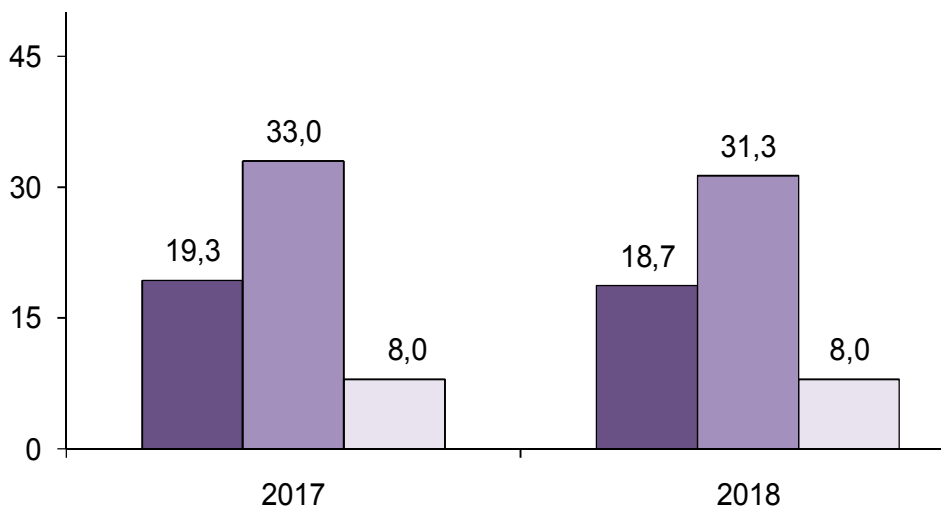
Человек

35–39	40–44	45–49	50–54	55 и старше	неиз- вестно	Образование
11478	2538	201	28	11	68	Всего
						в том числе:
7800	1620	130	12	5	–	высшее профессиональное
69	12	2	–	–	–	неполное высшее профессиональное
1472	395	30	2	–	–	среднее профессиональное
5	1	–	–	–	–	начальное профессиональное
943	220	10	4	2	–	среднее (полное) общее
182	41	2	–	–	–	основное общее
29	11	–	–	–	–	начальное общее
2	1	–	–	–	–	не имеющие начального общего
976	237	27	10	4	68	не указавшие

ЧИСЛО УМЕРШИХ ПО ПОЛУ

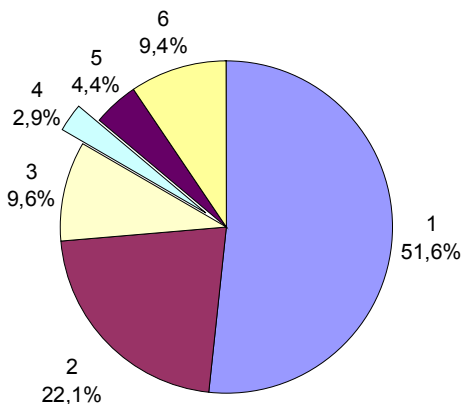
	2017	2018
Всего, человек	60690	59844
в том числе:		
мужчины	27566	27448
женщины	33124	32396
В % ко всем умершим:		
мужчины	45,4	45,9
женщины	54,6	54,1

**РАСПРЕДЕЛЕНИЕ УМЕРШИХ В ТРУДОСПОСОБНОМ ВОЗРАСТЕ
к общему числу умерших соответствующего пола, %**

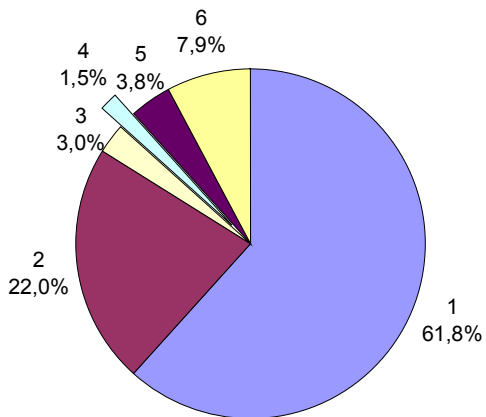


**РАСПРЕДЕЛЕНИЕ УМЕРШИХ ПО ПОЛУ И
ОСНОВНЫМ КЛАССАМ ПРИЧИН СМЕРТИ в 2018 году**

Мужчины



Женщины



1 – болезни системы кровообращения
2 – новообразования
3 – внешние причины

4 – болезни органов дыхания
5 – болезни органов пищеварения
6 – прочие

РАСПРЕДЕЛЕНИЕ УМЕРШИХ ПО ОСНОВНЫМ КЛАССАМ И ОТДЕЛЬНЫМ ПРИЧИНАМ СМЕРТИ

	Человек		На 100 000 человек населения	
	2017	2018	2017	2018
Всего умерших	60690	59844	1141,5	1114,8
в том числе от:				
болезней системы кровообращения	33874	34162	637,1	636,4
из них от				
инфаркта миокарда	2566	2379	48,3	44,3
новообразований	13641	13186	256,6	245,6
из них от				
злокачественных	13516	13059	254,2	243,3
внешних причин	3651	3604	68,7	67,1
из них от:				
случайных отравлений алкоголем	322	302	6,1	5,6
убийств	170	165	3,2	3,1
самоубийств	395	326	7,4	6,1
транспортных травм	414	380	7,8	7,1
случайных утоплений	70	100	1,3	1,9
болезней органов дыхания	1809	1283	34,0	23,9
болезней органов пищеварения	2492	2433	46,9	45,3
некоторых инфекционных и паразитарных болезней	1240	1092	23,3	20,3
из них от:				
туберкулеза	213	156	4,0	2,9
ВИЧ	613	593	11,5	11,0
болезней мочеполовой системы	530	480	10,0	8,9
болезней нервной системы	642	695	12,1	12,9
психических расстройств	50	33	0,9	0,6
болезней эндокринной системы, расстройства питания и нарушения обмена веществ	1318	1380	24,8	25,7
болезней кожи и подкожной клетчатки	152	133	2,9	2,5
осложнений беременности, родов и послеродового периода	13	6	0,2	0,1
из них от				
материнской смертности	13	6	0,2	0,1
врожденных аномалий	121	143	2,3	2,7
прочих причин	1157	1214	21,7	22,8

В % к итогу		
2017	2018	
100	100	Всего умерших
		в том числе от:
55,8	57,1	болезней системы кровообращения
		из них от
4,2	4,0	инфаркта миокарда
22,5	22,0	новообразований
		из них от
22,3	21,8	злокачественных
6,0	6,0	внешних причин
		из них от:
0,5	0,5	случайных отравлений алкоголем
0,3	0,3	убийств
0,7	0,5	самоубийств
0,7	0,6	транспортных травм
0,1	0,2	случайных утоплений
3,0	2,1	болезней органов дыхания
4,1	4,1	болезней органов пищеварения
		некоторых инфекционных
		и паразитарных болезней
2,0	1,8	из них от:
0,4	0,3	туберкулеза
1,0	1,0	ВИЧ
0,9	0,8	болезней мочеполовой системы
1,0	1,2	болезней нервной системы
0,1	0,1	психических расстройств
		болезней эндокринной системы,
		расстройства питания и нарушения
2,2	2,3	обмена веществ
0,3	0,2	болезней кожи и подкожной
		клетчатки
		осложнений беременности, родов и
0,0	0,0	послеродового периода
		из них от
0,0	0,0	материнской смертности
0,2	0,2	врожденных аномалий
1,9	2,0	прочих причин

**РАСПРЕДЕЛЕНИЕ УМЕРШИХ ОТ БОЛЕЗНЕЙ СИСТЕМЫ КРОВООБРАЩЕНИЯ
ПО ПОЛУ И ВОЗРАСТУ**

	<i>Человек</i>			
	2017		2018	
	мужчины	женщины	мужчины	женщины
Всего умерших ¹⁾	13704	20170	14157	20005
в том числе в возрасте, лет:				
до 20	11	12	9	2
из них:				
моложе 15	3	6	2	–
15–19	8	6	7	2
20–24	11	7	18	2
25–29	46	18	49	23
30–39	349	114	381	116
40–49	842	278	923	294
50–59	2063	699	1913	665
60–69	3356	1974	3409	2007
70 и старше	7026	17068	7403	16889
Из общего числа умершие в трудоспособном возрасте, %	24,2	3,2	23,2	3,3

¹⁾ Включая лиц неизвестного возраста.

**РАСПРЕДЕЛЕНИЕ УМЕРШИХ ОТ НОВООБРАЗОВАНИЙ
ПО ПОЛУ И ВОЗРАСТУ**

	<i>Человек</i>			
	2017		2018	
	мужчины	женщины	мужчины	женщины
Всего умерших ¹⁾	6238	7403	6057	7129
в том числе				
в возрасте, лет:				
до 20	27	26	23	18
из них:				
моложе 15	21	20	17	12
15–19	6	6	6	6
20–24	9	6	6	1
25–29	20	22	24	16
30–39	103	122	94	110
40–49	305	329	255	326
50–59	932	856	858	817
60–69	2008	1797	1983	1689
70 и старше	2834	4245	2812	4152
Из общего числа				
умершие				
в трудоспособном				
возрасте, %	22,0	10,8	20,5	10,5

¹⁾ Включая лиц неизвестного возраста.

**РАСПРЕДЕЛЕНИЕ УМЕРШИХ ОТ ВНЕШНИХ ПРИЧИН
ПО ПОЛУ И ВОЗРАСТУ**

	<i>Человек</i>			
	2017		2018	
	мужчины	женщины	мужчины	женщины
Всего умерших ¹⁾	2682	969	2622	982
в том числе				
в возрасте, лет:				
до 20	78	37	91	40
из них:				
моложе 15	21	15	30	15
15–19	57	22	61	25
20–24	99	28	110	38
25–29	207	38	161	45
30–39	669	141	648	163
40–49	569	116	572	124
50–59	474	136	384	127
60–69	308	147	331	126
70 и старше	278	326	291	315
Из общего числа умершие в трудоспособном возрасте, %	77,2	42,2	73,6	45,7

¹⁾ Включая лиц неизвестного возраста.

**РАСПРЕДЕЛЕНИЕ УМЕРШИХ ОТ СЛУЧАЙНЫХ ОТРАВЛЕНИЙ АЛКОГОЛЕМ
ПО ПОЛУ И ВОЗРАСТУ**

Человек

	2017		2018	
	мужчины	женщины	мужчины	женщины
Всего умерших ¹⁾	251	71	235	67
в том числе				
в возрасте, лет:				
до 20	–	–	–	–
из них:				
моложе 15	–	–	–	–
15–19	–	–	–	–
20–24	1	1	–	–
25–29	6	2	6	1
30–39	40	9	44	13
40–49	66	14	62	15
50–59	83	21	70	22
60–69	48	16	40	15
70 и старше	7	8	9	1
Из общего числа умершие в трудоспособном возрасте, %	78,1	50,7	77,4	53,7

¹⁾ Включая лиц неизвестного возраста.

**РАСПРЕДЕЛЕНИЕ УМЕРШИХ ОТ УБИЙСТВ
ПО ПОЛУ И ВОЗРАСТУ**

Человек

	2017		2018	
	мужчины	женщины	мужчины	женщины
Всего умерших ¹⁾	125	45	110	55
в том числе в возрасте, лет:				
до 20	2	1	1	–
из них:				
моложе 15	–	1	1	–
15–19	2	–	–	–
20–24	2	–	3	3
25–29	10	3	9	1
30–39	38	3	21	15
40–49	31	8	32	11
50–59	31	12	19	9
60–69	6	11	14	6
70 и старше	5	7	6	10
Из общего числа умершие в трудоспособном возрасте, %	91,2	42,2	76,4	65,5

¹⁾ Включая лиц неизвестного возраста.

**РАСПРЕДЕЛЕНИЕ УМЕРШИХ ОТ САМОУБИЙСТВ
ПО ПОЛУ И ВОЗРАСТУ**

	<i>Человек</i>			
	2017		2018	
	мужчины	женщины	мужчины	женщины
Всего умерших ¹⁾	303	92	245	81
в том числе				
в возрасте, лет:				
до 20	4	3	9	3
из них:				
моложе 15	1	1	1	–
15–19	3	2	8	3
20–24	17	1	8	2
25–29	26	–	17	5
30–39	66	12	49	16
40–49	55	13	49	9
50–59	47	18	32	7
60–69	32	17	34	13
70 и старше	56	28	46	26
Из общего числа				
умершие				
в трудоспособном				
возрасте, %	70,6	38,0	66,1	49,4

¹⁾ Включая лиц неизвестного возраста.

**РАСПРЕДЕЛЕНИЕ УМЕРШИХ ОТ ТРАНСПОРТНЫХ ТРАВМ (ВСЕХ ВИДОВ)
ПО ПОЛУ И ВОЗРАСТУ**

	<i>Человек</i>			
	2017		2018	
	мужчины	женщины	мужчины	женщины
Всего умерших ¹⁾	266	148	271	109
в том числе в возрасте, лет:				
до 20	11	11	15	8
из них:				
моложе 15	3	3	4	3
15–19	8	8	11	5
20–24	17	7	15	7
25–29	36	4	19	7
30–39	52	20	63	15
40–49	42	17	47	9
50–59	47	17	39	15
60–69	29	29	30	14
70 и старше	32	43	42	34
Из общего числа умершие в трудоспособном возрасте, %	75,9	43,9	71,6	42,2

¹⁾ Включая лиц неизвестного возраста.

**РАСПРЕДЕЛЕНИЕ УМЕРШИХ ОТ СЛУЧАЙНЫХ УТОПЛЕНИЙ
ПО ПОЛУ И ВОЗРАСТУ**

Человек

	2017		2018	
	мужчины	женщины	мужчины	женщины
Всего умерших ¹⁾	58	12	81	19
в том числе				
в возрасте, лет:				
до 20	4	1	6	1
из них:				
моложе 15	1	1	5	–
15–19	3	–	1	1
20–24	3	–	9	–
25–29	2	–	7	–
30–39	10	2	14	3
40–49	15	2	12	1
50–59	12	2	14	4
60–69	8	2	13	3
70 и старше	4	3	5	7
Из общего числа умершие в трудоспособном возрасте, %	75,9	50,0	70,4	42,1

¹⁾ Включая лиц неизвестного возраста.

МЛАДЕНЧЕСКАЯ СМЕРТНОСТЬ

	Человек			На 10 000 родившихся		2018 в % к 2017
	2017	2018	прирост, снижение (-)	2017	2018	
Всего умерших в возрасте до 1 года	246	239	-7	36,5	37,2	101,9
в том числе от:						
отдельных состояний, возникающих в пери- натальном периоде	142	142	–	21,1	22,1	104,7
врожденных аномалий (пороков развития), деформаций и хромосомных нарушений	56	59	3	8,3	9,2	110,8
болезней органов дыхания	19	17	-2	2,8	2,6	92,9
болезней нервной системы	10	8	-2	1,5	1,2	80,0
некоторых инфекционных и паразитарных болезней	8	3	-5	1,2	0,5	41,7
внешних причин	4	2	-2	0,6	0,3	50,0
болезней органов пищеварения	1	1	–	0,1	0,2	в 2,0 р.

ПЕРИНАТАЛЬНАЯ СМЕРТНОСТЬ

	2017	2018
Всего, человек	470	444
мертвоорожденные	374	355
умершие в возрасте до 7 дней	96	89
Всего на 1000 родившихся живыми и мертвыми	7,03	6,90
мертвоорожденные	5,59	5,51
Умершие в возрасте до 7 дней на 1000 родившихся живыми	1,44	1,39

БРАКИ ПО ВОЗРАСТАМ ЖЕНИХА И НЕВЕСТЫ

	Зарегистрировано		В % к итогу	
	2017	2018	2017	2018
Всего браков	52516	43985	100	100
по возрасту жениха, лет:				
до 18	6	10	0,01	0,02
18–24	7253	6314	13,8	14,4
25–34	29482	23820	56,2	54,2
35 и старше	15775	13841	30,0	31,5
Из общего числа вступивших в брак не состояли в браке ранее	36715	30438	69,9	69,2
по возрасту невесты, лет:				
до 18	52	48	0,1	0,1
18–24	12164	10384	23,2	23,6
25–34	27940	22733	53,2	51,7
35 и старше	12360	10820	23,5	24,6
Из общего числа вступивших в брак не состояли в браке ранее	36884	30629	70,2	69,6

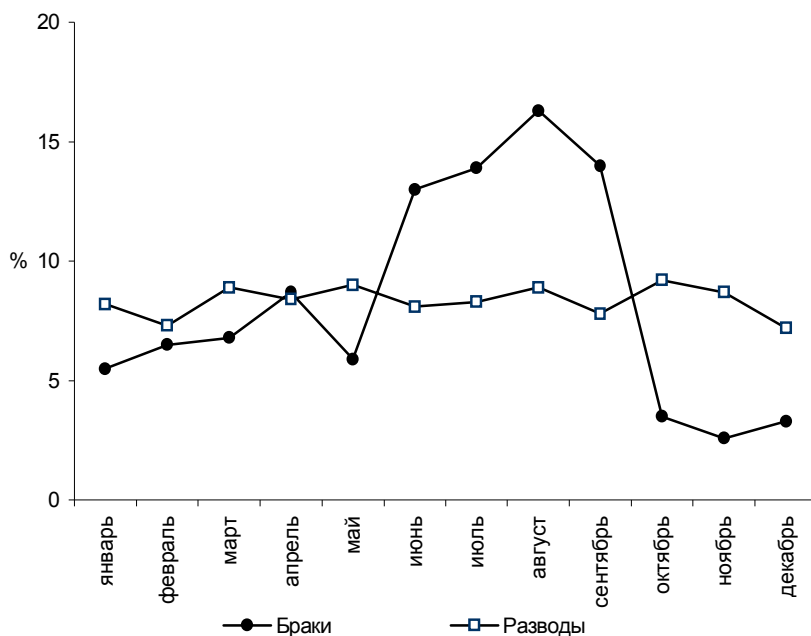
РАЗВОДЫ ПО ВОЗРАСТАМ БЫВШИХ СУПРУГОВ

	Зарегистрировано		В % к итогу	
	2017	2018	2017	2018
Всего разводов	24883	25928	100	100
по возрасту мужа, лет:				
до 18	–	–	–	–
18–24	757	861	3,0	3,3
25–34	8315	8165	33,4	31,5
35–39	3847	3888	15,5	15,0
40–49	4589	4694	18,4	18,1
50–59	2277	2241	9,2	8,6
60 и старше	943	883	3,8	3,4
возраст не указан	4155	5196	16,7	20,0
по возрасту жены, лет:				
до 18	1	–	0,0	–
18–24	1621	1662	6,5	6,4
25–34	10254	10217	41,2	39,4
35–39	3756	4070	15,1	15,7
40–49	4155	4414	16,7	17,0
50–59	1950	1901	7,9	7,3
60 и старше	654	659	2,6	2,5
возраст не указан	2492	3005	10,0	11,6

РАСПРЕДЕЛЕНИЕ ЗАРЕГИСТРИРОВАННЫХ И РАСТОРГНУТЫХ БРАКОВ в 2018 году по месяцам

Месяц	Зарегистрировано		Месяц	Зарегистрировано	
	браков	разводов		браков	разводов
январь	2414	2122	июль	6138	2148
февраль	2854	1901	август	7178	2322
март	3009	2302	сентябрь	6158	2015
апрель	3818	2182	октябрь	1519	2392
май	2578	2325	ноябрь	1124	2252
июнь	5733	2098	декабрь	1462	1869

ДИНАМИКА ЗАРЕГИСТРИРОВАННЫХ И РАСТОРГНУТЫХ БРАКОВ в 2018 году по месяцам, %



ПРИЛОЖЕНИЯ

ЕСТЕСТВЕННОЕ ДВИЖЕНИЕ НАСЕЛЕНИЯ

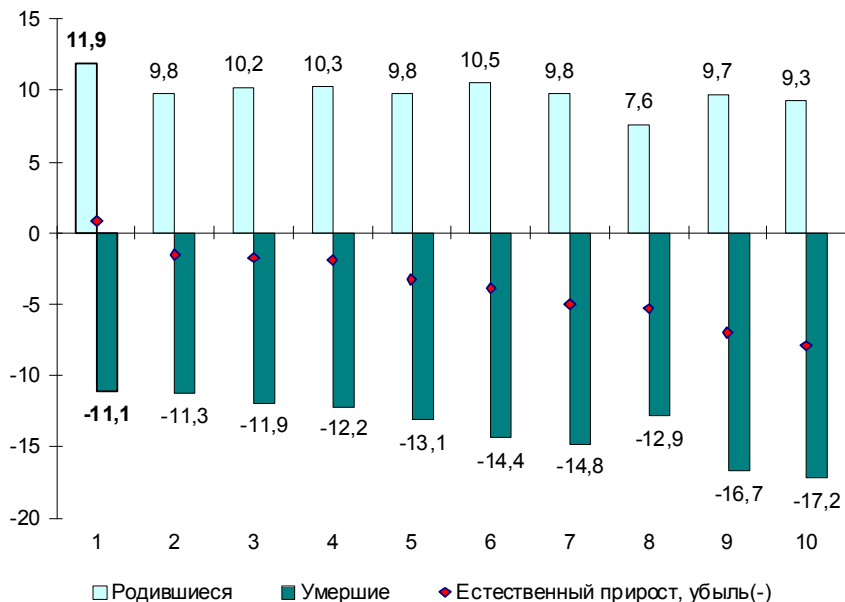
Человек

	Число родившихся		Число умерших		Естественный прирост, убыль(-)	
	2017	2018	2017	2018	2017	2018
Российская Федерация	1690307	1604344	1826125	1828910	-135818	-224566
Московская область	88750	83088	91932	92305	-3182	-9217
г. Москва	133653	132192	118869	122144	14784	10048
Северо-Западный федеральный округ	154603	145537	178141	176127	-23538	-30590
Республика Карелия	6439	6050	9122	9158	-2683	-3108
Республика Коми	9736	8561	9947	9923	-211	-1362
Архангельская область	12391	11248	15068	15064	-2677	-3816
в том числе Ненецкий авт. округ	669	618	378	394	291	224
Вологодская область	13492	12312	17003	16843	-3511	-4531
Калининградская область	10876	10326	12377	12205	-1501	-1879
Ленинградская область	15019	13950	23978	23640	-8959	-9690
Мурманская область	7810	7364	8371	8463	-561	-1099
Новгородская область	6261	5845	10436	10093	-4175	-4248
Псковская область	6079	5858	11149	10894	-5070	-5036
г. Санкт-Петербург	66500	64023	60690	59844	5810	4179

**КОЭФФИЦИЕНТЫ ЕСТЕСТВЕННОГО ДВИЖЕНИЯ НАСЕЛЕНИЯ,
на 1000 человек населения**

	Число родившихся		Число умерших		Естественный прирост, убыль(-)	
	2017	2018	2017	2018	2017	2018
Российская Федерация	11,5	10,9	12,4	12,5	-0,9	-1,6
Московская область	11,9	11,0	12,3	12,2	-0,4	-1,2
г. Москва	10,7	10,5	9,6	9,7	1,1	0,8
Северо-Западный федеральный округ	11,1	10,4	12,8	12,6	-1,7	-2,2
Республика Карелия	10,3	9,8	14,6	14,8	-4,3	-5,0
Республика Коми	11,5	10,2	11,8	11,9	-0,3	-1,7
Архангельская область	10,7	9,8	13,0	13,1	-2,3	-3,3
в том числе Ненецкий авт. округ	15,2	14,1	8,6	9,0	6,6	5,1
Вологодская область	11,4	10,5	14,4	14,4	-3,0	-3,9
Калининградская область	11,0	10,3	12,5	12,2	-1,5	-1,9
Ленинградская область	8,3	7,6	13,3	12,9	-5,0	-5,3
Мурманская область	10,3	9,8	11,1	11,3	-0,8	-1,5
Новгородская область	10,3	9,7	17,1	16,7	-6,8	-7,0
Псковская область	9,5	9,3	17,4	17,2	-7,9	-7,9
г. Санкт-Петербург	12,5	11,9	11,4	11,1	1,1	0,8

**ЕСТЕСТВЕННОЕ ДВИЖЕНИЕ НАСЕЛЕНИЯ
ПО СУБЪЕКТАМ РОССИЙСКОЙ ФЕДЕРАЦИИ, НАХОДЯЩИМСЯ В ПРЕДЕЛАХ
СЕВЕРО-ЗАПАДНОГО ФЕДЕРАЛЬНОГО ОКРУГА в 2018 году,
на 1000 человек населения**



1 – г. Санкт-Петербург

2 – Мурманская область

3 – Республика Коми

4 – Калининградская область

5 – Архангельская область

6 – Вологодская область

7 – Республика Карелия

8 – Ленинградская область

9 – Новгородская область

10 – Псковская область

**РАСПРЕДЕЛЕНИЕ УМЕРШИХ
ПО ОСНОВНЫМ КЛАССАМ ПРИЧИН СМЕРТИ**

	Число умерших от:					
	некоторых инфекционных и паразитарных болезней		в том числе от туберкулеза		новообразований	
	2017	2018	2017	2018	2017	2018
Российская Федерация	35045	34626	9614	8617	294587	297996
Московская область	1028	1047	235	199	13186	13425
г. Москва	1754	1607	286	246	26564	27091
Северо-Западный федеральный округ	2617	2517	561	508	32669	32339
Республика Карелия	59	68	27	23	1516	1551
Республика Коми	107	127	44	51	1793	1726
Архангельская область	85	81	28	23	2772	2721
в том числе						
Ненецкий авт. округ	2	1	1	0	65	82
Вологодская область	93	105	33	28	2519	2549
Калининградская область	185	197	32	33	2015	2032
Ленинградская область	541	541	86	107	4167	4164
Мурманская область	105	90	36	22	1437	1511
Новгородская область	118	128	25	19	1239	1300
Псковская область	84	88	37	46	1570	1599
г. Санкт-Петербург	1240	1092	213	156	13641	13186

болезней системы кровообращения		болезней органов дыхания		болезней органов пищеварения		внешних причин		
2017	2018	2017	2018	2017	2018	2017	2018	
862895	856127	62032	61150	92989	95430	152741	144612	Российская Федерация
40437	35782	3003	2350	5483	5102	7338	7099	Московская область
66820	65526	3108	3421	4705	4818	6885	6701	г. Москва
93851	92710	5851	5276	9165	9162	14241	13845	Северо-Западный федеральный округ
4533	4568	312	293	452	434	700	665	Республика Карелия
4529	4553	398	375	721	707	1112	1115	Республика Коми
8456	8621	545	494	775	768	1603	1524	Архангельская область
162	178	10	10	28	31	73	54	в том числе Ненецкий авт. округ
9015	8677	489	570	1131	1103	1307	1329	Вологодская область
5518	5234	350	332	654	643	946	937	Калининградская область
10733	10108	1016	885	1342	1414	2401	2284	Ленинградская область
4416	4507	159	159	470	478	907	828	Мурманская область
5822	5414	313	422	571	615	766	718	Новгородская область
6955	6866	460	463	557	567	848	841	Псковская область
33874	34162	1809	1283	2492	2433	3651	3604	г. Санкт-Петербург

	Число умерших от:					
	некоторых инфекционных и паразитарных болезней		в том числе от туберкулеза		новообразований	
	2017	2018	2017	2018	2017	2018
Российская Федерация	23,9	23,6	6,5	5,9	200,6	203,0
Московская область	13,8	13,9	3,1	2,6	176,7	177,8
г. Москва	14,1	12,8	2,3	2,0	213,5	215,7
Северо-Западный федеральный округ	18,8	18,0	4,0	3,6	234,6	231,6
Республика Карелия	9,4	11,0	4,3	3,7	242,6	250,1
Республика Коми	12,7	15,2	5,2	6,1	212,0	206,6
Архангельская область	7,3	7,0	2,4	2,0	238,9	236,7
в том числе Ненецкий авт. округ	4,5	2,3	2,3	0,0	147,8	186,7
Вологодская область	7,9	9,0	2,8	2,4	213,4	217,5
Калининградская область	18,7	19,7	3,2	3,3	203,4	203,5
Ленинградская область	30,0	29,5	4,8	5,8	231,1	227,4
Мурманская область	13,9	12,0	4,8	2,9	190,2	201,3
Новгородская область	19,4	21,2	4,1	3,1	203,3	215,5
Псковская область	18,6	13,9	8,2	7,3	346,8	252,6
г. Санкт-Петербург	23,3	20,3	4,0	2,9	256,6	245,6

болезней системы кровообращения		болезней органов дыхания		болезней органов пищеварения		внешних причин		
2017	2018	2017	2018	2017	2018	2017	2018	
587,6	583,1	42,2	41,6	63,3	65,0	104,0	98,5	Российская Федерация
541,8	473,8	40,2	31,1	73,5	67,6	98,3	94,0	Московская область
537,0	521,7	25,0	27,2	37,8	38,4	55,3	53,3	г. Москва
673,9	664,0	42,0	37,8	65,8	65,6	102,3	99,2	Северо-Западный федеральный округ
725,5	736,5	49,9	47,2	72,3	70,0	112,0	107,2	Республика Карелия
535,5	544,9	47,1	44,9	85,3	84,6	131,5	133,4	Республика Коми
728,7	749,9	47,0	43,0	66,8	66,8	138,1	132,6	Архангельская область
368,5	405,3	22,7	22,8	63,7	70,6	166,0	123,0	в том числе Ненецкий авт. округ
763,8	740,2	41,4	48,6	95,8	94,1	110,7	113,4	Вологодская область
557,1	524,2	35,3	33,3	66,0	64,4	95,5	93,9	Калининградская область
595,3	552,1	56,4	48,3	74,4	77,2	133,2	124,8	Ленинградская область
584,4	600,3	21,0	21,2	62,2	63,7	120,0	110,3	Мурманская область
955,2	897,3	51,4	69,9	93,7	101,9	125,7	119,0	Новгородская область
1536,5	1084,5	101,6	73,1	123,1	89,6	187,3	132,8	Псковская область
637,1	636,4	34,0	23,9	46,9	45,3	68,7	67,1	г. Санкт-Петербург

РАСПРЕДЕЛЕНИЕ УМЕРШИХ ОТ ВНЕШНИХ ПРИЧИН

	Число умерших от:			
	транспортных травм (всех видов)		случайных отравлений алкоголем	
	2017	2018	2017	2018
Российская Федерация	20161	19092	12276	11045
Московская область	1190	1041	863	785
г. Москва	941	978	474	469
Северо-Западный федеральный округ	1708	1658	1657	1468
Республика Карелия	107	93	34	23
Республика Коми	91	106	193	172
Архангельская область	155	155	344	246
в том числе				
Ненецкий авт. округ	8	9	7	4
Вологодская область	138	163	126	114
Калининградская область	117	116	126	135
Ленинградская область	367	356	345	292
Мурманская область	71	76	10	8
Новгородская область	131	103	79	122
Псковская область	117	110	78	54
г. Санкт-Петербург	414	380	322	302

случайных утоплений		самоубийств		убийств		
2017	2018	2017	2018	2017	2018	
5080	4874	20278	18206	9048	7986	Российская Федерация
219	211	870	866	521	479	Московская область
94	94	336	307	260	243	г. Москва
566	671	1984	1799	773	709	Северо-Западный федеральный округ
20	27	101	88	44	41	Республика Карелия
63	61	256	222	93	95	Республика Коми
71	95	312	311	108	99	Архангельская область
2	6	19	12	5	1	в том числе Ненецкий авт. округ
73	73	217	198	55	49	Вологодская область
61	74	166	158	60	42	Калининградская область
86	132	257	244	123	106	Ленинградская область
9	19	43	35	24	22	Мурманская область
48	36	112	101	52	59	Новгородская область
65	54	125	116	44	31	Псковская область
70	100	395	326	170	165	г. Санкт-Петербург

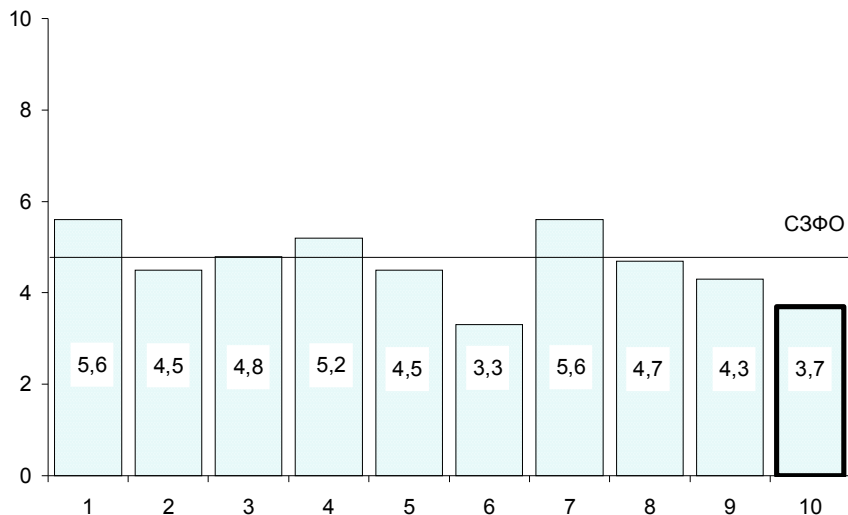
	Число умерших от:			
	транспортных травм (всех видов)		случайных отравлений алкоголем	
	2017	2018	2017	2018
Российская Федерация	13,7	13,0	8,4	7,5
Московская область	15,9	13,8	11,6	10,4
г. Москва	7,6	7,8	3,8	3,7
Северо-Западный федеральный округ	12,3	11,9	11,9	10,5
Республика Карелия	17,1	15,0	5,4	3,7
Республика Коми	10,8	12,7	22,8	20,6
Архангельская область	13,4	13,5	29,6	21,4
в том числе				
Ненецкий авт. округ	18,2	20,5	15,9	9,1
Вологодская область	11,7	13,9	10,7	9,7
Калининградская область	11,8	11,6	12,7	13,5
Ленинградская область	20,4	19,4	19,1	15,9
Мурманская область	9,4	10,1	1,3	1,1
Новгородская область	21,5	17,1	13,0	20,2
Псковская область	25,8	17,4	17,2	8,5
г. Санкт-Петербург	7,8	7,1	6,1	5,6

случайных утоплений		самоубийств		убийств		
2017	2018	2017	2018	2017	2018	
3,5	3,3	13,8	12,4	6,2	5,4	Российская Федерация
2,9	2,8	11,7	11,5	7,0	6,3	Московская область
0,8	0,7	2,7	2,4	2,1	1,9	г. Москва
4,1	4,8	14,2	12,9	5,6	5,1	Северо-Западный федеральный округ
3,2	4,4	16,2	14,2	7,0	6,6	Республика Карелия
7,4	7,3	30,3	26,6	11,0	11,4	Республика Коми
6,1	8,3	26,9	27,1	9,3	8,6	Архангельская область
4,5	13,7	43,2	27,3	11,4	2,3	в том числе Ненецкий авт. округ
6,2	6,2	18,4	16,9	4,7	4,2	Вологодская область
6,2	7,4	16,8	15,8	6,1	4,2	Калининградская область
4,8	7,2	14,3	13,3	6,8	5,8	Ленинградская область
1,2	2,5	5,7	4,7	3,2	2,9	Мурманская область
7,9	6,0	18,4	16,7	8,5	9,8	Новгородская область
14,4	8,5	27,6	18,3	9,7	4,9	Псковская область
1,3	1,9	7,4	6,1	3,2	3,1	г. Санкт-Петербург

МЛАДЕНЧЕСКАЯ СМЕРТНОСТЬ

	Число детей, умерших в возрасте до 1 года			Число детей, умерших в возрасте до 1 года, на 1000 родившихся		
	2017	2018	прирост, снижение (-)	2017	2018	2018 в % к 2017
Российская Федерация	9577	8244	-1333	5,6	5,1	91,1
Московская область	367	341	-26	4,1	4,1	100,0
г. Москва	776	715	-61	5,7	5,4	94,7
Северо-Западный федеральный округ	725	619	-106	4,6	4,2	91,3
Республика Карелия	43	34	-9	6,6	5,6	84,8
Республика Коми	43	39	-4	4,3	4,5	104,7
Архангельская область	76	54	-22	6,0	4,8	80,0
в том числе Ненецкий авт. округ	4	1	-3	6,0	1,6	26,7
Вологодская область	87	65	-22	6,3	5,2	82,5
Калининградская область	50	47	-3	4,5	4,5	100,0
Ленинградская область	68	46	-22	4,4	3,3	75,0
Мурманская область	42	42	-	5,3	5,6	105,7
Новгородская область	37	28	-9	5,8	4,7	81,0
Псковская область	33	25	-8	5,3	4,3	81,1
г. Санкт-Петербург	246	239	-7	3,7	3,7	100,0

**МЛАДЕНЧЕСКАЯ СМЕРТНОСТЬ
ПО СУБЪЕКТАМ РОССИЙСКОЙ ФЕДЕРАЦИИ, НАХОДЯЩИМСЯ В ПРЕДЕЛАХ
СЕВЕРО-ЗАПАДНОГО ФЕДЕРАЛЬНОГО ОКРУГА в 2018 году,
на 1000 родившихся**



1 – Республика Карелия

2 – Республика Коми

3 – Архангельская область

4 – Вологодская область

5 – Калининградская область

6 – Ленинградская область

7 – Мурманская область

8 – Новгородская область

9 – Псковская область

10 – г. Санкт-Петербург

**МЛАДЕНЧЕСКАЯ СМЕРТНОСТЬ
ПО ОСНОВНЫМ КЛАССАМ ПРИЧИН СМЕРТИ**

	Число детей, умерших в возрасте до 1 года от:					
	отдельных состояний, возникающих в перинатальном периоде		врожденных аномалий (пороков развития), деформаций и хромосомных нарушений		болезней органов дыхания	
	2017	2018	2017	2018	2017	2018
Российская Федерация	4941	4106	2086	1842	431	384
Московская область	198	175	95	103	16	15
г. Москва	378	333	289	279	21	15
Северо-Западный федеральный округ	396	352	162	124	35	27
Республика Карелия	28	22	7	6	–	1
Республика Коми	20	24	9	7	1	–
Архангельская область	47	32	12	10	3	–
в том числе						
Ненецкий авт. округ	2	1	1	–	–	–
Вологодская область	45	42	19	8	2	1
Калининградская область	23	21	19	15	1	3
Ленинградская область	29	19	21	7	1	–
Мурманская область	23	24	10	3	–	1
Новгородская область	22	14	5	5	1	1
Псковская область	17	12	4	4	7	3
г. Санкт-Петербург	142	142	56	59	19	17

некоторых инфекционных и паразитарных болезней		внешних причин		болезней органов пищеварения		
2017	2018	2017	2018	2017	2018	
421	363	539	535	47	48	Российская Федерация
15	4	10	12	3	3	Московская область
19	14	12	6	–	–	г. Москва
36	22	15	23	3	6	Северо-Западный федеральный округ
2	1	–	2	–	–	Республика Карелия
3	3	3	4	1	–	Республика Коми
5	1	3	–	–	1	Архангельская область
–	–	1	–	–	–	в том числе Ненецкий авт. округ
1	1	2	5	1	–	Вологодская область
2	1	1	–	–	–	Калининградская область
11	6	1	6	–	1	Ленинградская область
1	4	1	1	–	2	Мурманская область
1	1	–	1	–	1	Новгородская область
2	1	–	2	–	–	Псковская область
8	3	4	2	1	1	г. Санкт-Петербург

	Число детей, умерших в возрасте до 1 года от:					
	отдельных состояний, возникающих в перинатальном периоде		врожденных аномалий (пороков развития), деформаций и хромосомных нарушений		болезней органов дыхания	
	2017	2018	2017	2018	2017	2018
Российская Федерация	28,7	25,3	12,1	11,4	2,5	2,4
Московская область	22,1	20,8	10,6	12,2	1,8	1,8
г. Москва	27,9	25,1	21,4	21,1	1,6	1,1
Северо-Западный федеральный округ	25,2	24,0	10,3	8,5	2,2	1,8
Республика Карелия	42,8	36,1	10,7	9,8	–	1,6
Республика Коми	20,0	27,5	9,0	8,0	1,0	–
Архангельская область	37,3	28,2	9,5	8,8	2,4	–
в том числе Ненецкий авт. округ	29,9	16,2	14,9	–	–	–
Вологодская область	32,8	33,7	13,9	6,4	1,5	0,8
Калининградская область	20,6	20,2	17,1	14,4	0,9	2,9
Ленинградская область	18,9	13,4	13,7	4,9	0,7	–
Мурманская область	29,1	32,1	12,7	4,0	–	1,3
Новгородская область	34,4	23,7	7,8	8,5	1,6	1,7
Псковская область	27,2	20,4	6,4	6,8	11,2	5,1
г. Санкт-Петербург	21,1	22,1	8,3	9,2	2,8	2,6

На 10 000 родившихся

некоторых инфекционных и паразитарных болезней		внешних причин		болезней органов пищеварения		
2017	2018	2017	2018	2017	2018	
2,4	2,2	3,1	3,3	0,3	0,3	Российская Федерация
1,7	0,5	1,1	1,4	0,3	0,4	Московская область
1,4	1,1	0,9	0,5	–	–	г. Москва
2,3	1,5	1,0	1,6	0,2	0,4	Северо-Западный федеральный округ
3,1	1,6	–	3,3	–	–	Республика Карелия
3,0	3,4	3,0	4,6	1,0	–	Республика Коми
4,0	0,9	2,4	–	–	0,9	Архангельская область
–	–	14,9	–	–	–	в том числе Ненецкий авт. округ
0,7	0,8	1,5	4,0	0,7	–	Вологодская область
1,8	1,0	0,9	–	–	–	Калининградская область
7,2	4,2	0,7	4,2	–	0,7	Ленинградская область
1,3	5,4	1,3	1,3	–	2,7	Мурманская область
1,6	1,7	–	1,7	–	1,7	Новгородская область
3,2	1,7	–	3,4	–	–	Псковская область
1,2	0,5	0,6	0,3	0,1	0,2	г. Санкт-Петербург

ПЕРИНАТАЛЬНАЯ СМЕРТНОСТЬ

	Умершие в перинатальном периоде, человек					
	всего		в том числе:			
	2017	2018	мертворожденные		умершие в возрасте до 7 дней	
			2017	2018	2017	2018
Российская Федерация	12756	11659	9483	8894	3273	2765
Московская область	437	421	336	329	101	92
г. Москва	919	794	683	606	236	188
Северо-Западный федеральный округ	1184	1121	910	883	274	238
Республика Карелия	50	53	32	41	18	12
Республика Коми	61	63	48	50	13	13
Архангельская область	110	110	82	83	28	27
в том числе Ненецкий авт. округ	5	4	4	3	1	1
Вологодская область	143	102	104	76	39	26
Калининградская область	78	80	65	66	13	14
Ленинградская область	101	96	80	84	21	12
Мурманская область	58	71	37	50	21	21
Новгородская область	65	57	50	44	15	13
Псковская область	48	45	38	34	10	11
г. Санкт-Петербург	470	444	374	355	96	89

Коэффициент перинатальной смертности						
на 1000 родившихся живыми и мертвыми				на 1000 родившихся живыми		
всего		мертворожденные		умершие в возрасте до 7 дней		
2017	2018	2017	2018	2017	2018	
7,50	7,23	5,58	5,51	1,94	1,72	Российская Федерация
4,91	5,05	3,77	3,94	1,14	1,11	Московская область
6,84	5,98	5,08	4,56	1,77	1,42	г. Москва
7,61	7,66	5,85	6,03	1,77	1,64	Северо-Западный федеральный округ
7,73	8,70	4,95	6,73	2,80	1,98	Республика Карелия
6,23	7,32	4,91	5,81	1,34	1,52	Республика Коми
8,82	9,71	6,57	7,33	2,26	2,40	Архангельская область
7,43	6,44	5,94	4,83	1,49	1,62	в том числе Ненецкий авт. округ
10,52	8,23	7,65	6,13	2,89	2,11	Вологодская область
7,13	7,70	5,94	6,35	1,20	1,36	Калининградская область
6,69	6,84	5,30	5,99	1,40	0,86	Ленинградская область
7,39	9,58	4,72	6,74	2,69	2,85	Мурманская область
10,30	9,68	7,92	7,47	2,40	2,22	Новгородская область
7,85	7,64	6,21	5,77	1,65	1,88	Псковская область
7,03	6,90	5,59	5,51	1,44	1,39	г. Санкт-Петербург

ЧИСЛО БРАКОВ И РАЗВОДОВ

Человек

	Число браков		Прирост, сниже- ние(-)	Число разводов		Прирост, сниже- ние(-)
	2017	2018		2017	2018	
Российская Федерация	1049735	893039	-156696	611436	583942	-27494
Московская область	58558	49339	-9219	34789	29415	-5374
г. Москва	90096	75422	-14674	45009	43942	-1067
Северо-Западный федеральный округ	110143	91840	-18303	63691	63748	57
Республика Карелия	4313	3949	-364	2748	2473	-275
Республика Коми	5943	4667	-1276	4229	3820	-409
Архангельская область	8064	6659	-1405	4976	4961	-15
в том числе						
Ненецкий авт. округ	249	210	-39	136	163	27
Вологодская область	7723	6182	-1541	4700	4530	-170
Калининградская область	7828	7024	-804	5039	5219	180
Ленинградская область	9036	7530	-1506	7457	7567	110
Мурманская область	5849	5029	-820	4029	3881	-148
Новгородская область	4465	3175	-1290	2806	2667	-139
Псковская область	4406	3640	-766	2824	2702	-122
г. Санкт-Петербург	52516	43985	-8531	24883	25928	1045

ОБЩИЕ КОЭФФИЦИЕНТЫ БРАЧНОСТИ И РАЗВОДИМОСТИ

	На 1000 населения				Число разводов на 1000 браков	
	браков		разводов		2017	2018
	2017	2018	2017	2018		
Российская Федерация	7,1	6,1	4,2	4,0	582	654
Московская область	7,8	6,5	4,7	3,9	594	596
г. Москва	7,2	6,0	3,6	3,5	500	583
Северо-Западный федеральный округ	7,9	6,6	4,6	4,6	578	694
Республика Карелия	6,9	6,4	4,4	4,0	637	626
Республика Коми	7,0	5,6	5,0	4,6	712	819
Архангельская область	6,9	5,8	4,3	4,3	617	745
в том числе						
Ненецкий авт. округ	5,7	4,8	3,1	3,7	546	776
Вологодская область	6,5	5,3	4,0	3,9	609	733
Калининградская область	7,9	7,0	5,1	5,2	644	743
Ленинградская область	5,0	4,1	4,1	4,1	825	1005
Мурманская область	7,7	6,7	5,3	5,2	689	772
Новгородская область	7,3	5,3	4,6	4,4	628	840
Псковская область	6,9	5,7	4,4	4,3	641	742
г. Санкт-Петербург	9,9	8,2	4,7	4,8	474	589

МЕТОДОЛОГИЧЕСКИЕ ПОЯСНЕНИЯ

Среднегодовая численность населения равна средней арифметической из величин численности населения на начало данного и начало следующего года.

Естественное движение населения – обобщенное название совокупности рождений и смертей, изменяющих численность населения так называемым естественным путем. В число родившихся включены только родившиеся живыми. К естественному движению населения относят также браки и разводы; хотя они не меняют численности населения непосредственно, но учитываются в том же порядке, что рождения и смерти.

Общие коэффициенты рождаемости и смертности рассчитываются как отношение соответственно числа родившихся живыми и числа умерших в течение календарного года к среднегодовой численности населения. Исчисляются в промилле (на 1000 человек населения).

Коэффициент естественного прироста получен как разность общих коэффициентов рождаемости и смертности.

Коэффициенты брачности и разводимости вычислены как отношение числа зарегистрированных в течение года браков и разводов к среднегодовой численности населения. Исчисляются в промилле (на 1000 человек населения).

Коэффициенты младенческой смертности вычислены как сумма двух составляющих, первая из которых – отношение числа умерших в возрасте до одного года из родившихся в том году, для которого вычисляется коэффициент, к общему числу родившихся в том же году; а вторая – отношение числа умерших в возрасте до одного года из родившихся в предыдущем году, к общему числу родившихся в предыдущем году. Исчисляется на 1000 родившихся живыми.

Перинатальная (околородовая) смертность – собирательное понятие, объединяющее смертность жизнеспособных плодов начиная с 22-й недели беременности и до начала родовой деятельности у матери, а также во время родов и смертность детей в течение первых 168 часов (7 суток) жизни.

Коэффициент перинатальной смертности исчисляется как отношение суммы мертворожденных и умерших на первой неделе жизни к сумме родившихся в данном году живыми и мертвыми.

Коэффициенты смертности по причинам смерти вычислены как отношения чисел умерших от указанных причин смерти к среднегодовой численности населения, исчисляются на 100 000 человек населения.

Ответственный за выпуск: Е.В. Чуприна
Подготовка издания: А.С. Васильева, Т.Н. Царапкина

Сдано в набор 04.06.2019. Подписано в печать 23.07.2019.
Усл. печ. л. 3,25. Тираж 18 экз. Заказ №

Отпечатано в оперативной полиграфии Петростата.
197376, Санкт-Петербург, ул. Профессора Попова, 39.