

Управление Федеральной службы
государственной статистики
по г. Санкт-Петербургу и Ленинградской области
(ПЕТРОСТАТ)

**Естественное
движение населения
Санкт-Петербурга
в 2017 году**

СТАТИСТИЧЕСКИЙ БЮЛЛЕТЕНЬ

Исх. № ЛД – 140/548
от 11.07.2018 г.

**Санкт-Петербург
2018**

Настоящий бюллетень подготовлен по материалам годовых статистических разработок данных естественного движения населения Санкт-Петербурга за 2017 год. Информация о родившихся, умерших, браках и разводах сформирована по данным актов гражданского состояния о рождении, смерти, заключении и расторжении брака, составляемых органами записи актов гражданского состояния (ЗАГС). Данные о браках и разводах приведены только по случаям заключения и расторжения брака, зарегистрированным в органах ЗАГС. Данные о расторжении брака в связи с допустимостью составления двух актовых записей (в случае оформления актовых записей в отношении каждого из супругов в разных органах ЗАГС в соответствии с Федеральным законом «Об актах гражданского состояния», ст. 35) отражают сведения о числе случаев государственной регистрации расторжения брака, а не о числе расторгнутых браков.

Бюллетень содержит более 40 таблиц и графиков. По ряду показателей информация представлена в разбивке по возрасту, по полу, некоторые показатели – по районам Санкт-Петербурга. Приведены отдельные сравнения с данными по Российской Федерации в целом, Москве, Московской области и субъектам РФ, находящимся в пределах Северо-Западного федерального округа.

В ряде случаев незначительные расхождения между итогом и суммой слагаемых объясняются округлением данных.

В бюллетене приняты условные обозначения:

- явление отсутствует
- 0,0 небольшая величина
- тыс. тысяча
- г. город
- СЗФО Северо-Западный федеральный округ

Петростат является собственником государственной статистической информации на территории Санкт-Петербурга и Ленинградской области и обладает исключительными правами на издание и распространение статистических публикаций. При использовании материалов органов государственной статистики ссылка на источник обязательна.

Код издания
по каталогу 14000518

E-mail: pcs@stat78.spb.ru
<http://petrostat.gks.ru>
© Петростат, 2018

СОДЕРЖАНИЕ

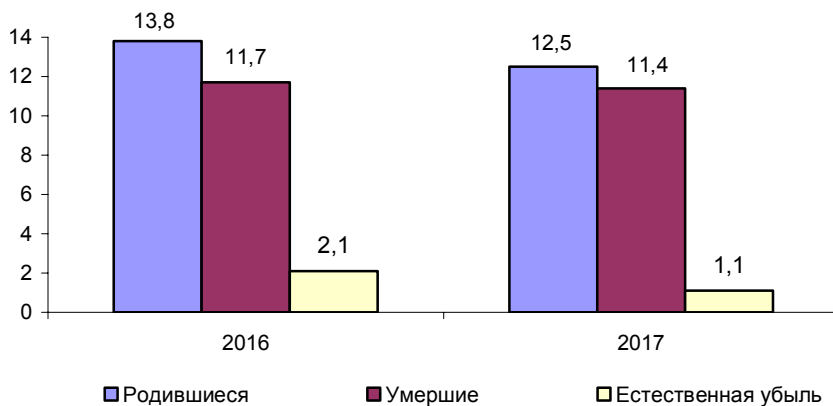
ХАРАКТЕРИСТИКА ДЕМОГРАФИЧЕСКОЙ СИТУАЦИИ	5
КОЭФФИЦИЕНТЫ ЕСТЕСТВЕННОГО ДВИЖЕНИЯ НАСЕЛЕНИЯ на 1000 человек населения (диаграмма)	5
РАСПРЕДЕЛЕНИЕ РОДИВШИХСЯ И УМЕРШИХ ¹ в 2017 году по месяцам	6
ДИНАМИКА РОДИВШИХСЯ И УМЕРШИХ в 2017 году по месяцам, % (диаграмма)	6
ЕСТЕСТВЕННОЕ ДВИЖЕНИЕ НАСЕЛЕНИЯ по районам	7
ЕСТЕСТВЕННОЕ ДВИЖЕНИЕ НАСЕЛЕНИЯ ПО РАЙОНАМ в 2017 году, на 1000 человек населения (диаграмма).....	8
РАСПРЕДЕЛЕНИЕ РОДИВШИХСЯ ПО ПОЛУ	9
РАСПРЕДЕЛЕНИЕ РОДИВШИХСЯ ПО ВОЗРАСТУ МАТЕРИ, % (диаграмма)	9
РАСПРЕДЕЛЕНИЕ РОДИВШИХСЯ ПО ОЧЕРЕДНОСТИ РОЖДЕНИЯ И ВОЗРАСТУ МАТЕРИ в 2017 году	10
РАСПРЕДЕЛЕНИЕ РОДИВШИХСЯ ПО ОЧЕРЕДНОСТИ РОЖДЕНИЯ И ВОЗРАСТУ МАТЕРИ в 2017 году, % (диаграмма)	10
РАСПРЕДЕЛЕНИЕ РОДИВШИХСЯ ПО ВОЗРАСТУ И БРАЧНОМУ СОСТОЯНИЮ МАТЕРИ	11
ЧИСЛО РОДИВШИХСЯ ПО ВОЗРАСТУ И ОБРАЗОВАНИЮ МАТЕРИ в 2017 году	12
ЧИСЛО УМЕРШИХ ПО ПОЛУ	14
РАСПРЕДЕЛЕНИЕ УМЕРШИХ В ТРУДОСПОСОБНОМ ВОЗРАСТЕ к общему числу умерших соответствующего пола, % (диаграмма).....	14
РАСПРЕДЕЛЕНИЕ УМЕРШИХ ПО ПОЛУ И ОСНОВНЫМ КЛАССАМ ПРИЧИН СМЕРТИ в 2017 году	15
РАСПРЕДЕЛЕНИЕ УМЕРШИХ ПО ОСНОВНЫМ КЛАССАМ И ОТДЕЛЬНЫМ ПРИЧИНАМ СМЕРТИ.....	16
РАСПРЕДЕЛЕНИЕ УМЕРШИХ ОТ БОЛЕЗНЕЙ СИСТЕМЫ КРОВООБРАЩЕНИЯ ПО ПОЛУ И ВОЗРАСТУ	18
РАСПРЕДЕЛЕНИЕ УМЕРШИХ ОТ НОВООБРАЗОВАНИЙ ПО ПОЛУ И ВОЗРАСТУ	19
РАСПРЕДЕЛЕНИЕ УМЕРШИХ ОТ ВНЕШНИХ ПРИЧИН ПО ПОЛУ И ВОЗРАСТУ	20
РАСПРЕДЕЛЕНИЕ УМЕРШИХ ОТ СЛУЧАЙНЫХ ОТРАВЛЕНИЙ АЛКОГОЛЕМ ПО ПОЛУ И ВОЗРАСТУ	21
РАСПРЕДЕЛЕНИЕ УМЕРШИХ ОТ УБИЙСТВ ПО ПОЛУ И ВОЗРАСТУ	22

РАСПРЕДЕЛЕНИЕ УМЕРШИХ ОТ САМОУБИЙСТВ ПО ПОЛУ И ВОЗРАСТУ	23
РАСПРЕДЕЛЕНИЕ УМЕРШИХ ОТ ТРАНСПОРТНЫХ ТРАВМ (ВСЕХ ВИДОВ) ПО ПОЛУ И ВОЗРАСТУ	24
РАСПРЕДЕЛЕНИЕ УМЕРШИХ ОТ СЛУЧАЙНЫХ УТОПЛЕНИЙ ПО ПОЛУ И ВОЗРАСТУ	25
МЛАДЕНЧЕСКАЯ СМЕРТНОСТЬ	26
ПЕРИНАТАЛЬНАЯ СМЕРТНОСТЬ.....	26
БРАКИ ПО ВОЗРАСТАМ ЖЕНИХА И НЕВЕСТЫ	27
РАЗВОДЫ ПО ВОЗРАСТАМ БЫВШИХ СУПРУГОВ.....	27
РАСПРЕДЕЛЕНИЕ ЗАРЕГИСТРИРОВАННЫХ И РАСТОРГНУТЫХ БРАКОВ в 2017 году по месяцам	28
ДИНАМИКА ЗАРЕГИСТРИРОВАННЫХ И РАСТОРГНУТЫХ БРАКОВ в 2017 году по месяцам, % (диаграмма).....	28
ПРИЛОЖЕНИЯ	29
ЕСТЕСТВЕННОЕ ДВИЖЕНИЕ НАСЕЛЕНИЯ	31
КОЭФФИЦИЕНТЫ ЕСТЕСТВЕННОГО ДВИЖЕНИЯ НАСЕЛЕНИЯ, на 1000 человек населения	32
ЕСТЕСТВЕННОЕ ДВИЖЕНИЕ НАСЕЛЕНИЯ ПО СУБЪЕКТАМ РФ, НАХОДЯЩИМСЯ В ПРЕДЕЛАХ СЗФО в 2017 году, на 1000 человек населения (диаграмма)	33
РАСПРЕДЕЛЕНИЕ УМЕРШИХ ПО ОСНОВНЫМ КЛАССАМ ПРИЧИН СМЕРТИ	34
РАСПРЕДЕЛЕНИЕ УМЕРШИХ ОТ ВНЕШНИХ ПРИЧИН	38
МЛАДЕНЧЕСКАЯ СМЕРТНОСТЬ	42
МЛАДЕНЧЕСКАЯ СМЕРТНОСТЬ ПО СУБЪЕКТАМ РФ, НАХОДЯЩИМСЯ В ПРЕДЕЛАХ СЗФО в 2017 году, на 1000 родившихся (диаграмма).....	43
МЛАДЕНЧЕСКАЯ СМЕРТНОСТЬ ПО ОСНОВНЫМ КЛАССАМ ПРИЧИН СМЕРТИ	44
ПЕРИНАТАЛЬНАЯ СМЕРТНОСТЬ.....	48
ЧИСЛО БРАКОВ И РАЗВОДОВ	50
ОБЩИЕ КОЭФФИЦИЕНТЫ БРАЧНОСТИ И РАЗВОДИМОСТИ	51
МЕТОДОЛОГИЧЕСКИЕ ПОЯСНЕНИЯ	52

ХАРАКТЕРИСТИКА ДЕМОГРАФИЧЕСКОЙ СИТУАЦИИ

	Человек			На 1000 человек населения		
	2016	2017	прирост, снижение (-)	2016	2017	2017 в % к 2016
Родившиеся	72732	66500	-6232	13,8	12,5	90,6
Умершие	61552	60690	-862	11,7	11,4	97,4
в том числе дети в возрасте до 1 года	287	246	-41	4,0	3,7	92,5
Естественная убыль	11180	5810	-5370	2,1	1,1	52,4
Зарегистрировано:						
браков	50691	52516	1825	9,6	9,9	103,1
разводов	25053	24883	-170	4,8	4,7	97,9

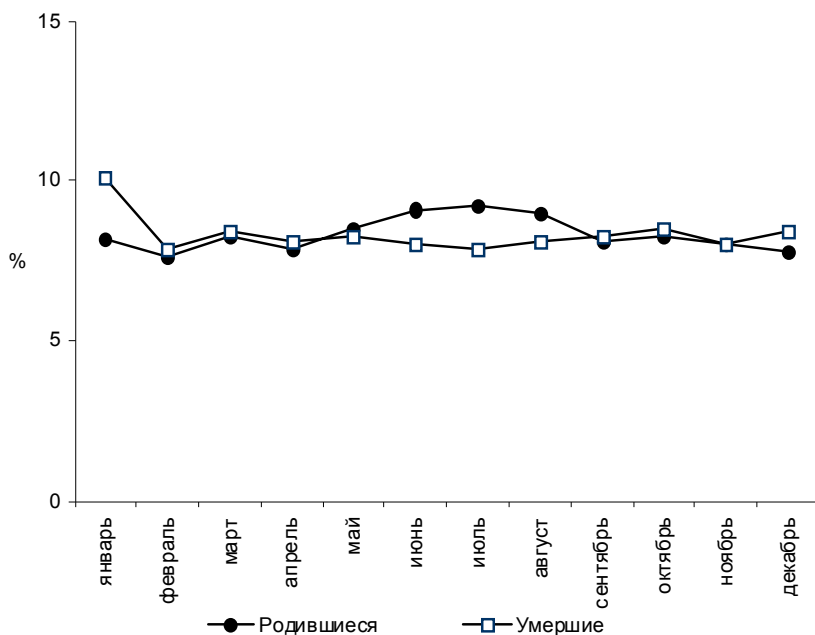
КОЭФФИЦИЕНТЫ ЕСТЕСТВЕННОГО ДВИЖЕНИЯ НАСЕЛЕНИЯ, на 1000 человек населения



РАСПРЕДЕЛЕНИЕ РОДИВШИХСЯ И УМЕРШИХ¹⁾ в 2017 году по месяцам

Месяц	Родившиеся	Умершие	Месяц	Родившиеся	Умершие
январь	5436	6105	июль	6104	4786
февраль	5015	4774	август	6010	4883
март	5549	5095	сентябрь	5400	5059
апрель	5286	4923	октябрь	5526	5168
май	5645	5059	ноябрь	5302	4845
июнь	6074	4817	декабрь	5153	5069

ДИНАМИКА РОДИВШИХСЯ И УМЕРШИХ¹⁾ в 2017 году по месяцам, %



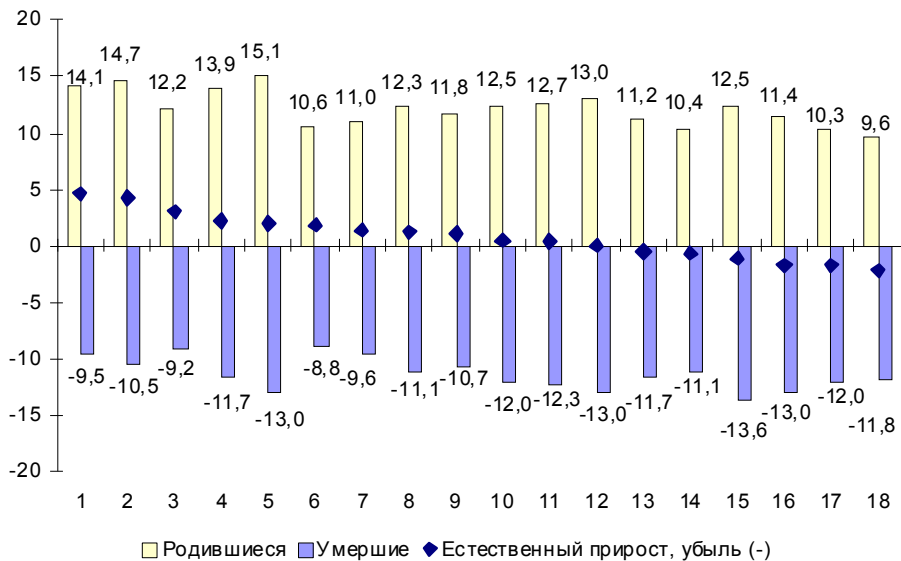
1) Исключая умерших, месяц смерти которых не указан.

ЕСТЕСТВЕННОЕ ДВИЖЕНИЕ НАСЕЛЕНИЯ по районам

Человек

	Число родившихся			Число умерших		
	2016	2017	2017 в % к 2016	2016	2017	2017 в % к 2016
Санкт-Петербург	72732	66500	91,4	61552	60690	98,6
в том числе по районам:						
Адмиралтейский	1962	1993	101,6	1680	1506	89,6
Василеостровский	2832	2180	77,0	2200	2320	105,5
Выборгский	6309	6234	98,8	6318	5622	89,0
Калининский	5727	6038	105,4	6055	6291	103,9
Кировский	4166	4207	101,0	4420	4577	103,6
Колпинский	2705	2384	88,1	2336	2309	98,8
Красногвардейский	4187	4443	106,1	4135	4250	102,8
Красносельский	6222	5672	91,2	4800	4905	102,2
Кронштадтский	668	579	86,7	575	579	100,7
Курортный	739	737	99,7	1024	905	88,4
Московский	4865	4114	84,6	3867	3722	96,3
Невский	8486	7164	84,4	5924	6033	101,8
Петроградский	1599	1429	89,4	1381	1188	86,0
Петродворцовый	1508	1442	95,6	1776	1681	94,7
Приморский	8114	7900	97,4	4898	5298	108,2
Пушкинский	3346	2963	88,6	2045	2110	103,2
Фрунзенский	6146	4592	74,7	5215	5268	101,0
Центральный	3151	2429	77,1	2903	2126	73,2

**ЕСТЕСТВЕННОЕ ДВИЖЕНИЕ НАСЕЛЕНИЯ ПО РАЙОНАМ в 2017 году,
на 1000 человек населения**



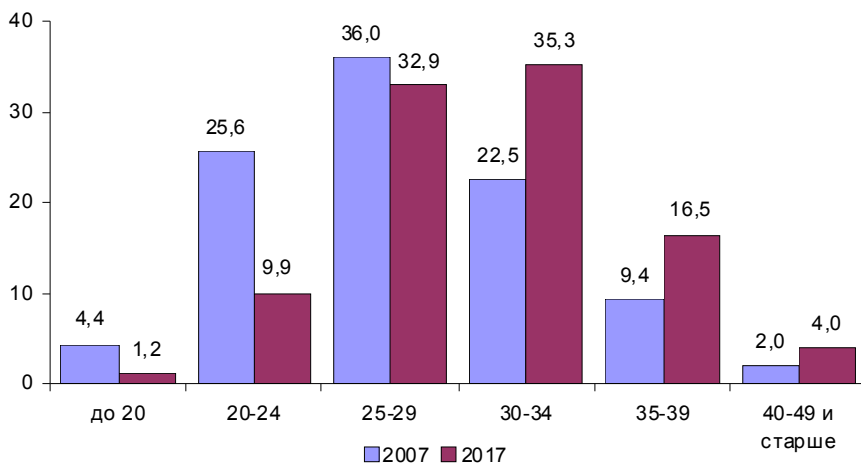
- 1 – Приморский
- 2 – Пушкинский
- 3 – Адмиралтейский
- 4 – Невский
- 5 – Красносельский
- 6 – Петроградский
- 7 – Центральный
- 8 – Выборгский
- 9 – Московский

- 10 – Красногвардейский
- 11 – Колпинский
- 12 – Кронштадтский
- 13 – Калининский
- 14 – Василеостровский
- 15 – Кировский
- 16 – Фрунзенский
- 17 – Петродворцовый
- 18 – Курортный

РАСПРЕДЕЛЕНИЕ РОДИВШИХСЯ ПО ПОЛУ

	2016	2017
Всего, человек	72732	66500
в том числе:		
мальчиков	37287	34252
девочек	35445	32248
В % ко всем родившимся:		
мальчиков	51,3	51,5
девочек	48,7	48,5
На 1000 девочек родилось мальчиков	1052	1062

РАСПРЕДЕЛЕНИЕ РОДИВШИХСЯ ПО ВОЗРАСТУ МАТЕРИ, %

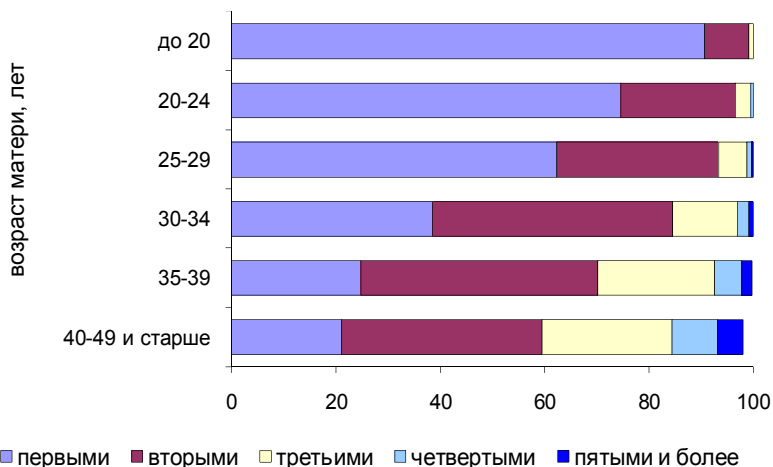


РАСПРЕДЕЛЕНИЕ РОДИВШИХСЯ ПО ОЧЕРЕДНОСТИ РОЖДЕНИЯ И ВОЗРАСТУ МАТЕРИ в 2017 году

Человек

	Всего	в том числе у матерей в возрасте, лет:					
		до 20	20–24	25–29	30–34	35–39	40–49 и старше
Всего родившихся ¹⁾	66500	830	6593	21903	23482	10991	2653
в том числе по очередности рождения:							
первыми	31629	753	4912	13655	9032	2717	558
вторыми	25140	70	1448	6781	10818	5001	1021
третьими	7415	7	198	1199	2899	2447	664
четвертыми	1586	–	24	202	548	583	228
пятыми и более	567	–	5	51	166	214	131

РАСПРЕДЕЛЕНИЕ РОДИВШИХСЯ ПО ОЧЕРЕДНОСТИ РОЖДЕНИЯ И ВОЗРАСТУ МАТЕРИ в 2017 году, %



¹⁾ С учетом детей, родившихся у матерей, возраст которых не указан и детей, очередность рождения которых неизвестна.

**РАСПРЕДЕЛЕНИЕ РОДИВШИХСЯ ПО ВОЗРАСТУ
И БРАЧНОМУ СОСТОЯНИЮ МАТЕРИ**

	2016		2017	
	всего	в том числе у женщин вне брака	Всего	в том числе у женщин вне брака
Число родившихся, человек ¹⁾	72732	12404	66500	11778
в том числе у матерей				
в возрасте, лет:				
до 20	958	462	830	408
из них моложе 18	169	134	138	100
20–24	7769	1671	6593	1535
25–29	25675	3450	21903	3071
30–34	24622	3814	23482	3666
35–39	11066	2311	10991	2372
40–49 и старше	2583	696	2653	726
В % к общему числу родившихся	100	17,1	100	17,7
в том числе у матерей				
в возрасте, лет:				
до 20	100	48,2	100	49,2
из них моложе 18	100	79,3	100	72,5
20–24	100	21,5	100	23,3
25–29	100	13,4	100	14,0
30–34	100	15,5	100	15,6
35–39	100	20,9	100	21,6
40–49 и старше	100	26,9	100	27,4

¹⁾ С учетом детей, родившихся у матерей, возраст которых не указан.

ЧИСЛО РОДИВШИХСЯ ПО ВОЗРАСТУ И ОБРАЗОВАНИЮ МАТЕРИ в 2017 году

Образование	Всего	в том числе у матерей в возрасте, лет:					
		до 15	15–17	18–19	20–24	25–29	30–34
Всего	66500	4	134	692	6593	21903	23482
в том числе:							
высшее профессиональное	46309	–	–	–	2159	15834	18204
неполное высшее профессиональное	120	–	–	–	44	28	33
среднее профессиональное	9181	–	–	143	1762	2777	2666
начальное профессиональное	–	–	–	–	–	–	–
среднее (полное) общее	8381	–	31	307	1955	2641	2072
основное общее	1958	–	89	204	580	492	393
начальное общее	285	4	12	31	63	70	67
не имеющие начального общего	22	–	1	3	5	10	3
не указавшие	244	–	1	4	25	51	44

Естественное движение населения Санкт-Петербурга

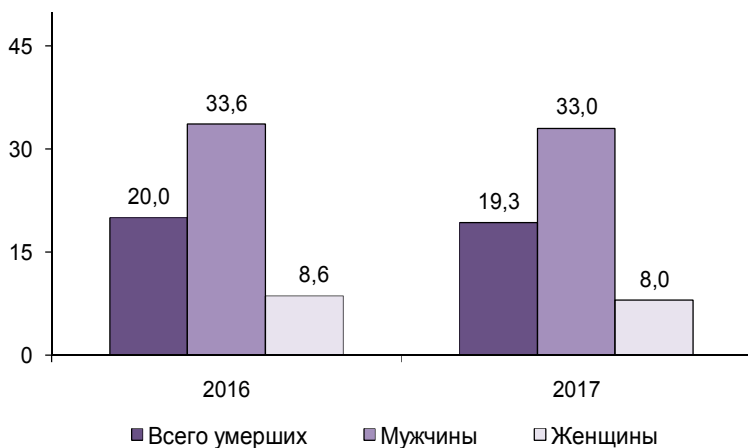
Человек

35–39	40–44	45–49	50–54	55 и старше	неиз- вестно	Образование
10991	2418	192	30	13	48	Всего
						в том числе:
8192	1752	145	18	5	–	высшее профессиональное
10	5	–	–	–	–	неполное высшее профессиональное
1445	364	23	1	–	–	среднее профессиональное
–	–	–	–	–	–	начальное профессиональное
1106	254	11	2	2	–	среднее (полное) общее
173	27	–	–	–	–	основное общее
34	4	–	–	–	–	начальное общее
–	–	–	–	–	–	не имеющие начального общего
31	12	13	9	6	48	не указавшие

ЧИСЛО УМЕРШИХ ПО ПОЛУ

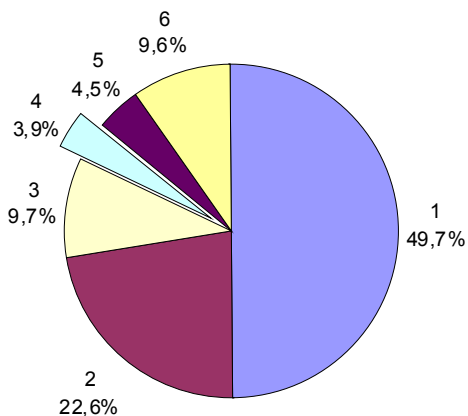
	2016	2017
Всего, человек	61552	60690
в том числе:		
мужчины	28216	27566
женщины	33336	33124
В % ко всем умершим:		
мужчины	45,8	45,4
женщины	54,2	54,6

**РАСПРЕДЕЛЕНИЕ УМЕРШИХ В ТРУДОСПОСОБНОМ ВОЗРАСТЕ
к общему числу умерших соответствующего пола, %**

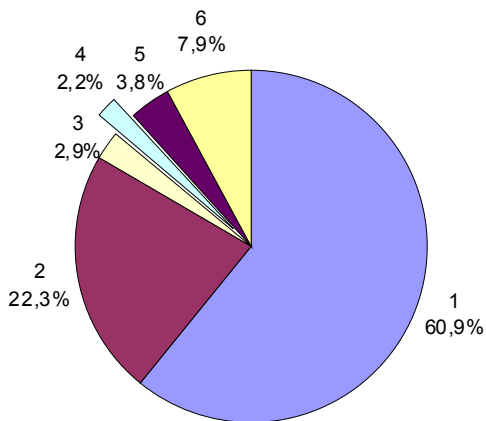


**РАСПРЕДЕЛЕНИЕ УМЕРШИХ ПО ПОЛУ И
ОСНОВНЫМ КЛАССАМ ПРИЧИН СМЕРТИ в 2017 году**

Мужчины



Женщины



1 – болезни системы кровообращения
2 – новообразования
3 – внешние причины

4 – болезни органов дыхания
5 – болезни органов пищеварения
6 – прочие

**РАСПРЕДЕЛЕНИЕ УМЕРШИХ ПО ОСНОВНЫМ КЛАССАМ И
ОТДЕЛЬНЫМ ПРИЧИНАМ СМЕРТИ**

	Человек		На 100 000 человек населения	
	2016	2017	2016	2017
Всего умерших	61552	60690	1171,6	1141,5
в том числе от:				
болезней системы кровообращения	35498	33874	675,7	637,1
из них от				
инфаркта миокарда	2827	2566	53,8	48,3
новообразований	13424	13641	255,5	256,6
из них от				
злокачественных	13307	13516	253,3	254,2
внешних причин	3848	3651	73,2	68,7
из них от:				
случайных отравлений алкоголем	359	322	6,8	6,1
убийств	205	170	3,9	3,2
самоубийств	389	395	7,4	7,4
транспортных травм	398	414	7,6	7,8
случайных утоплений	105	70	2,0	1,3
болезней органов дыхания	2330	1809	44,4	34,0
болезней органов пищеварения	2584	2492	49,2	46,9
некоторых инфекционных и паразитарных болезней	1234	1240	23,5	23,3
из них от:				
туберкулеза	216	213	4,1	4,0
ВИЧ	640	613	12,2	11,5
болезней мочеполовой системы	459	530	8,7	10,0
болезней нервной системы	492	642	9,4	12,1
психических расстройств	19	50	0,4	0,9
болезней эндокринной системы, расстройства питания и нарушения обмена веществ	324	1318	6,2	24,8
болезней кожи и подкожной клетчатки	109	152	2,1	2,9
осложнений беременности, родов и послеродового периода	13	13	0,2	0,2
из них от				
материнской смертности	13	13	0,2	0,2
врожденных аномалий	145	121	2,8	2,3
прочих причин	1073	1157	20,3	21,7

В % к итогу		
2016	2017	
100	100	Всего умерших
		в том числе от:
57,7	55,8	болезней системы кровообращения
		из них от
4,6	4,2	инфаркта миокарда
21,8	22,5	новообразований
		из них от
21,6	22,3	злокачественных
6,3	6,0	внешних причин
		из них от:
0,6	0,5	случайных отравлений алкоголем
0,3	0,3	убийств
0,6	0,7	самоубийств
0,6	0,7	транспортных травм
0,2	0,1	случайных утоплений
3,8	3,0	болезней органов дыхания
4,2	4,1	болезней органов пищеварения
		некоторых инфекционных
		и паразитарных болезней
2,0	2,0	из них от:
0,4	0,4	туберкулеза
1,0	1,0	ВИЧ
0,7	0,9	болезней мочеполовой системы
0,8	1,0	болезней нервной системы
0,0	0,1	психических расстройств
		болезней эндокринной системы,
		расстройства питания и нарушения
0,5	2,2	обмена веществ
		болезней кожи и подкожной
0,2	0,3	клетчатки
		осложнений беременности, родов и
0,0	0,0	послеродового периода
		из них от
0,0	0,0	материнской смертности
0,2	0,2	врожденных аномалий
1,8	1,9	прочих причин

**РАСПРЕДЕЛЕНИЕ УМЕРШИХ ОТ БОЛЕЗНЕЙ СИСТЕМЫ КРОВООБРАЩЕНИЯ
ПО ПОЛУ И ВОЗРАСТУ**

	<i>Человек</i>			
	2016		2017	
	мужчины	женщины	мужчины	женщины
Всего умерших ¹⁾	14498	21000	13704	20170
в том числе				
в возрасте, лет:				
до 20	14	8	11	12
из них:				
моложе 15	5	3	3	6
15–19	9	5	8	6
20–24	23	14	11	7
25–29	78	22	46	18
30–39	386	97	349	114
40–49	994	290	842	278
50–59	2128	740	2063	699
60–69	3555	2180	3356	1974
70 и старше	7320	17649	7026	17068
Из общего числа				
умершие				
в трудоспособном				
возрасте, %	24,9	3,2	24,2	3,2

¹⁾ Включая лиц неизвестного возраста.

**РАСПРЕДЕЛЕНИЕ УМЕРШИХ ОТ НОВООБРАЗОВАНИЙ
ПО ПОЛУ И ВОЗРАСТУ**

	<i>Человек</i>			
	2016		2017	
	мужчины	женщины	мужчины	женщины
Всего умерших ¹⁾	6179	7245	6238	7403
в том числе				
в возрасте, лет:				
до 20	20	13	27	26
из них:				
моложе 15	15	13	21	20
15–19	5	–	6	6
20–24	13	7	9	6
25–29	16	19	20	22
30–39	95	129	103	122
40–49	279	351	305	329
50–59	976	926	932	856
60–69	2045	1746	2008	1797
70 и старше	2735	4054	2834	4245
Из общего числа				
умершие				
в трудоспособном				
возрасте, %	22,4	11,6	22,0	10,8

¹⁾ Включая лиц неизвестного возраста.

**РАСПРЕДЕЛЕНИЕ УМЕРШИХ ОТ ВНЕШНИХ ПРИЧИН
ПО ПОЛУ И ВОЗРАСТУ**

	<i>Человек</i>			
	2016		2017	
	мужчины	женщины	мужчины	женщины
Всего умерших ¹⁾	2791	1057	2682	969
в том числе				
в возрасте, лет:				
до 20	75	31	78	37
из них:				
моложе 15	32	16	21	15
15–19	43	15	57	22
20–24	106	26	99	28
25–29	200	41	207	38
30–39	706	141	669	141
40–49	561	136	569	116
50–59	507	148	474	136
60–69	336	163	308	147
70 и старше	300	371	278	326
Из общего числа				
умершие				
в трудоспособном				
возрасте, %	76,0	40,2	77,2	42,2

¹⁾ Включая лиц неизвестного возраста.

**РАСПРЕДЕЛЕНИЕ УМЕРШИХ ОТ СЛУЧАЙНЫХ ОТРАВЛЕНИЙ АЛКОГОЛЕМ
ПО ПОЛУ И ВОЗРАСТУ**

Человек

	2016		2017	
	мужчины	женщины	мужчины	женщины
Всего умерших ¹⁾	269	90	251	71
в том числе				
в возрасте, лет:				
до 20	–	–	–	–
из них:				
моложе 15	–	–	–	–
15–19	–	–	–	–
20–24	1	–	1	1
25–29	9	3	6	2
30–39	33	8	40	9
40–49	64	18	66	14
50–59	91	25	83	21
60–69	59	27	48	16
70 и старше	12	9	7	8
Из общего числа				
умершие				
в трудоспособном				
возрасте, %	73,6	43,3	78,1	50,7

¹⁾ Включая лиц неизвестного возраста.

**РАСПРЕДЕЛЕНИЕ УМЕРШИХ ОТ УБИЙСТВ
ПО ПОЛУ И ВОЗРАСТУ**

	<i>Человек</i>			
	2016		2017	
	мужчины	женщины	мужчины	женщины
Всего умерших ¹⁾	151	54	125	45
в том числе				
в возрасте, лет:				
до 20	2	3	2	1
из них:				
моложе 15	–	–	–	1
15–19	2	3	2	–
20–24	4	1	2	–
25–29	10	2	10	3
30–39	35	10	38	3
40–49	44	13	31	8
50–59	31	14	31	12
60–69	20	8	6	11
70 и старше	5	3	5	7
Из общего числа				
умершие				
в трудоспособном				
возрасте, %	83,4	64,8	91,2	42,2

¹⁾ Включая лиц неизвестного возраста.

**РАСПРЕДЕЛЕНИЕ УМЕРШИХ ОТ САМОУБИЙСТВ
ПО ПОЛУ И ВОЗРАСТУ**

	<i>Человек</i>			
	2016		2017	
	мужчины	женщины	мужчины	женщины
Всего умерших ¹⁾	281	108	303	92
в том числе				
в возрасте, лет:				
до 20	9	3	4	3
из них:				
моложе 15	2	–	1	1
15–19	7	3	3	2
20–24	16	3	17	1
25–29	27	2	26	–
30–39	55	13	66	12
40–49	53	13	55	13
50–59	58	16	47	18
60–69	28	27	32	17
70 и старше	35	31	56	28
Из общего числа				
умершие				
в трудоспособном				
возрасте, %	76,9	38,9	70,6	38,0

¹⁾ Включая лиц неизвестного возраста.

**РАСПРЕДЕЛЕНИЕ УМЕРШИХ ОТ ТРАНСПОРТНЫХ ТРАВМ (ВСЕХ ВИДОВ)
ПО ПОЛУ И ВОЗРАСТУ**

	<i>Человек</i>			
	2016		2017	
	мужчины	женщины	мужчины	женщины
Всего умерших ¹⁾	264	134	266	148
в том числе в возрасте, лет:				
до 20	11	7	11	11
из них:				
моложе 15	3	4	3	3
15–19	8	3	8	8
20–24	23	5	17	7
25–29	34	11	36	4
30–39	64	19	52	20
40–49	30	18	42	17
50–59	42	16	47	17
60–69	27	22	29	29
70 и старше	33	36	32	43
Из общего числа умершие в трудоспособном возрасте, %	75,8	46,3	75,9	43,9

¹⁾ Включая лиц неизвестного возраста.

**РАСПРЕДЕЛЕНИЕ УМЕРШИХ ОТ СЛУЧАЙНЫХ УТОПЛЕНИЙ
ПО ПОЛУ И ВОЗРАСТУ**

Человек

	2016		2017	
	мужчины	женщины	мужчины	женщины
Всего умерших ¹⁾	88	17	58	12
в том числе				
в возрасте, лет:				
до 20	7	1	4	1
из них:				
моложе 15	5	1	1	1
15–19	2	–	3	–
20–24	2	–	3	–
25–29	7	2	2	–
30–39	18	2	10	2
40–49	18	1	15	2
50–59	13	5	12	2
60–69	17	4	8	2
70 и старше	6	2	4	3
Из общего числа				
умершие				
в трудоспособном				
возрасте, %	68,2	41,2	75,9	50,0

¹⁾ Включая лиц неизвестного возраста.

МЛАДЕНЧЕСКАЯ СМЕРТНОСТЬ

	Человек			На 10 000 родившихся		2017 в % к 2016
	2016	2017	прирост, снижение (-)	2016	2017	
Всего умерших в возрасте до 1 года	287	246	-41	39,6	36,5	92,2
в том числе от:						
отдельных состояний, возникающих в пери- натальном периоде	163	142	-21	22,5	21,1	93,8
врожденных аномалий (пороков развития), деформаций и хромосомных нарушений	77	56	-21	10,6	8,3	78,3
болезней органов дыхания	15	19	4	2,1	2,8	133,3
болезней нервной системы	7	10	3	1,0	1,5	150,0
некоторых инфекционных и паразитарных болезней	8	8	-	1,1	1,2	109,1
внешних причин	7	4	-3	1,0	0,6	60,0
болезней органов пищеварения	-	1	1	-	0,1	x

ПЕРИНАТАЛЬНАЯ СМЕРТНОСТЬ

	2016	2017
Всего, человек	568	470
мертворожденные	450	374
умершие в возрасте до 7 дней	118	96
Всего на 1000 родившихся живыми и мертвыми	7,76	7,03
мертворожденные	6,15	5,59
Умершие в возрасте до 7 дней на 1000 родившихся живыми	1,62	1,44

БРАКИ ПО ВОЗРАСТАМ ЖЕНИХА И НЕВЕСТЫ

	Зарегистрировано		В % к итогу	
	2016	2017	2016	2017
Всего браков	50691	52516	100	100
по возрасту жениха, лет:				
до 18	10	6	0,02	0,01
18–24	6913	7253	13,6	13,8
25–34	28769	29482	56,8	56,2
35 и старше	14999	15775	29,6	30,0
Из общего числа вступивших в брак не состояли в браке ранее	35294	36715	69,6	69,9
по возрасту невесты, лет:				
до 18	59	52	0,1	0,1
18–24	11909	12164	23,5	23,2
25–34	27367	27940	54,0	53,2
35 и старше	11356	12360	22,4	23,5
Из общего числа вступивших в брак не состояли в браке ранее	35757	36884	70,5	70,2

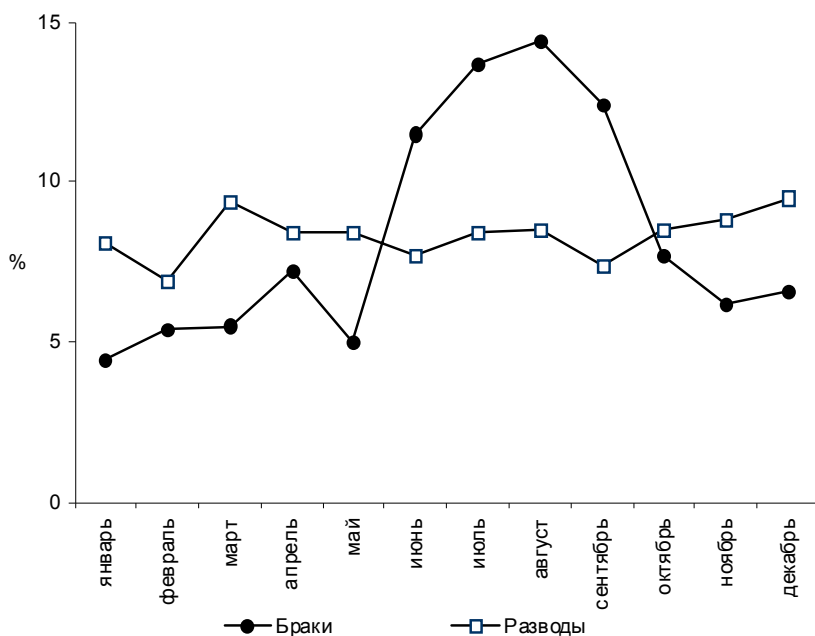
РАЗВОДЫ ПО ВОЗРАСТАМ БЫВШИХ СУПРУГОВ

	Зарегистрировано		В % к итогу	
	2016	2017	2016	2017
Всего разводов	25053	24883	100	100
по возрасту мужа, лет:				
до 18	–	–	–	–
18–24	805	757	3,2	3,0
25–34	8375	8315	33,4	33,4
35–39	3688	3847	14,7	15,5
40–49	4494	4589	18,0	18,4
50–59	2262	2277	9,0	9,2
60 и старше	858	943	3,4	3,8
возраст не указан	4571	4155	18,3	16,7
по возрасту жены, лет:				
до 18	2	1	0,0	0,0
18–24	1647	1621	6,6	6,5
25–34	10430	10254	41,6	41,2
35–39	3621	3756	14,4	15,1
40–49	3958	4155	15,8	16,7
50–59	1947	1950	7,8	7,9
60 и старше	648	654	2,6	2,6
возраст не указан	2800	2492	11,2	10,0

РАСПРЕДЕЛЕНИЕ ЗАРЕГИСТРИРОВАННЫХ И РАСТОРГНУТЫХ БРАКОВ в 2017 году по месяцам

Месяц	Зарегистрировано		Месяц	Зарегистрировано	
	браков	разводов		браков	разводов
январь	2314	2016	июль	7184	2092
февраль	2842	1722	август	7576	2124
март	2868	2328	сентябрь	6538	1831
апрель	3778	2097	октябрь	4024	2111
май	2614	2081	ноябрь	3256	2196
июнь	6050	1922	декабрь	3472	2363

ДИНАМИКА ЗАРЕГИСТРИРОВАННЫХ И РАСТОРГНУТЫХ БРАКОВ в 2017 году по месяцам, %



ПРИЛОЖЕНИЯ

ЕСТЕСТВЕННОЕ ДВИЖЕНИЕ НАСЕЛЕНИЯ

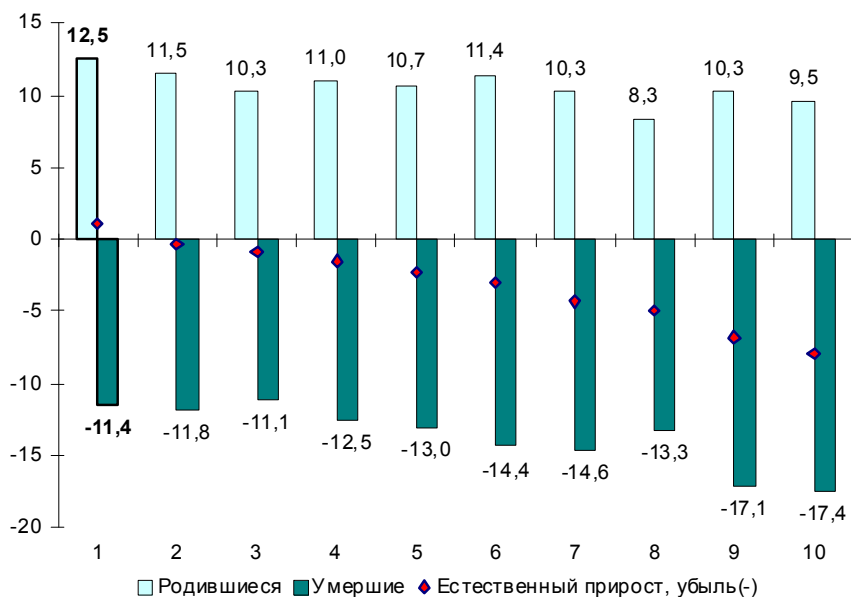
Человек

	Число родившихся		Число умерших		Естественный прирост, убыль(-)	
	2016	2017	2016	2017	2016	2017
Российская Федерация	1888729	1690307	1891015	1826125	-2286	-135818
Московская область	96643	88750	95561	91932	1082	-3182
г. Москва	145264	133653	123778	118869	21486	14784
Северо-Западный федеральный округ	172742	154603	183348	178141	-10606	-23538
Республика Карелия	7528	6439	9312	9122	-1784	-2683
Республика Коми	11220	9736	10565	9947	655	-211
Архангельская область	14086	12391	15828	15068	-1742	-2677
в том числе Ненецкий авт. округ	810	669	391	378	419	291
Вологодская область	15725	13492	17808	17003	-2083	-3511
Калининградская область	12189	10876	12293	12377	-104	-1501
Ленинградская область	16358	15019	24958	23978	-8600	-8959
Мурманская область	8530	7810	8739	8371	-209	-561
Новгородская область	7204	6261	10736	10436	-3532	-4175
Псковская область	7170	6079	11557	11149	-4387	-5070
г. Санкт-Петербург	72732	66500	61552	60690	11180	5810

**КОЭФФИЦИЕНТЫ ЕСТЕСТВЕННОГО ДВИЖЕНИЯ НАСЕЛЕНИЯ,
на 1000 человек населения**

	Число родившихся		Число умерших		Естественный прирост, убыль(-)	
	2016	2017	2016	2017	2016	2017
Российская Федерация	12,9	11,5	12,9	12,4	- 0,01	-0,9
Московская область	13,1	11,9	13,0	12,3	0,1	-0,4
г. Москва	11,8	10,7	10,0	9,6	1,8	1,1
Северо-Западный федеральный округ	12,4	11,1	13,2	12,8	-0,8	-1,7
Республика Карелия	12,0	10,3	14,8	14,6	-2,8	-4,3
Республика Коми	13,1	11,5	12,4	11,8	0,7	-0,3
Архангельская область	12,0	10,7	13,5	13,0	-1,5	-2,3
в том числе Ненецкий авт. округ	18,5	15,2	8,9	8,6	9,6	6,6
Вологодская область	13,3	11,4	15,0	14,4	-1,7	-3,0
Калининградская область	12,4	11,0	12,5	12,5	-0,1	-1,5
Ленинградская область	9,2	8,3	14,0	13,3	-4,8	-5,0
Мурманская область	11,2	10,3	11,5	11,1	-0,3	-0,8
Новгородская область	11,7	10,3	17,5	17,1	-5,8	-6,8
Псковская область	11,1	9,5	17,9	17,4	-6,8	-7,9
г. Санкт-Петербург	13,8	12,5	11,7	11,4	2,1	1,1

**ЕСТЕСТВЕННОЕ ДВИЖЕНИЕ НАСЕЛЕНИЯ
ПО СУБЪЕКТАМ РОССИЙСКОЙ ФЕДЕРАЦИИ, НАХОДЯЩИМСЯ В ПРЕДЕЛАХ
СЕВЕРО-ЗАПАДНОГО ФЕДЕРАЛЬНОГО ОКРУГА в 2017 году,
на 1000 человек населения**



1 – г. Санкт-Петербург

2 – Республика Коми

3 – Мурманская область

4 – Калининградская область

5 – Архангельская область

6 – Вологодская область

7 – Республика Карелия

8 – Ленинградская область

9 – Новгородская область

10 – Псковская область

**РАСПРЕДЕЛЕНИЕ УМЕРШИХ
ПО ОСНОВНЫМ КЛАССАМ ПРИЧИН СМЕРТИ**

	Число умерших от:					
	некоторых инфекционных и паразитарных болезней		в том числе от туберкулеза		новообразований	
	2016	2017	2016	2017	2016	2017
Российская Федерация	35335	35045	11373	9614	299652	294587
Московская область	986	1028	261	235	14569	13186
г. Москва	1542	1754	311	286	27528	26564
Северо-Западный федеральный округ	2783	2617	716	561	32608	32669
Республика Карелия	110	59	49	27	1534	1516
Республика Коми	117	107	71	44	1748	1793
Архангельская область	126	85	59	28	2760	2772
в том числе						
Ненецкий авт. округ	2	2	–	1	64	65
Вологодская область	101	93	49	33	2529	2519
Калининградская область	197	185	40	32	1944	2015
Ленинградская область	597	541	112	86	4267	4167
Мурманская область	110	105	33	36	1539	1437
Новгородская область	103	118	30	25	1253	1239
Псковская область	88	84	57	37	1610	1570
г. Санкт-Петербург	1234	1240	216	213	13424	13641

болезней системы кровообращения		болезней органов дыхания		болезней органов пищеварения		внешних причин		
2016	2017	2016	2017	2016	2017	2016	2017	
904055	862895	70332	62032	98215	92989	167543	152741	Российская Федерация
47120	40437	3761	3003	5604	5483	7994	7338	Московская область
68678	66820	3599	3108	5011	4705	6971	6885	г. Москва
99131	93851	6459	5851	9380	9165	15692	14241	Северо-Западный федеральный округ
4558	4533	328	312	478	452	772	700	Республика Карелия
4704	4529	420	398	861	721	1365	1112	Республика Коми
9019	8456	563	545	796	775	1714	1603	Архангельская область
177	162	11	10	23	28	65	73	в том числе Ненецкий авт. округ
9709	9015	502	489	1135	1131	1524	1307	Вологодская область
5640	5518	343	350	702	654	1123	946	Калининградская область
12811	10733	1002	1016	1285	1342	2469	2401	Ленинградская область
4662	4416	174	159	459	470	929	907	Мурманская область
5686	5822	344	313	563	571	968	766	Новгородская область
6844	6955	453	460	517	557	980	848	Псковская область
35498	33874	2330	1809	2584	2492	3848	3651	г. Санкт-Петербург

	Число умерших от:					
	некоторых инфекционных и паразитарных болезней		в том числе от туберкулеза		новообразований	
	2016	2017	2016	2017	2016	2017
Российская Федерация	24,1	23,9	7,8	6,5	204,3	200,6
Московская область	13,4	13,8	3,5	3,1	197,7	176,7
г. Москва	12,5	14,1	2,5	2,3	222,8	213,5
Северо-Западный федеральный округ	20,1	18,8	5,2	4,0	235,0	234,6
Республика Карелия	17,5	9,4	7,8	4,3	244,1	242,6
Республика Коми	13,7	12,7	8,3	5,2	204,8	212,0
Архангельская область	10,8	7,3	5,0	2,4	235,9	238,9
в том числе Ненецкий авт. округ	4,6	4,5	–	2,3	145,8	147,8
Вологодская область	8,5	7,9	4,1	2,8	213,3	213,4
Калининградская область	20,1	18,7	4,1	3,2	198,1	203,4
Ленинградская область	33,4	30,0	6,3	4,8	239,0	231,1
Мурманская область	14,5	13,9	4,3	4,8	202,5	190,2
Новгородская область	16,8	19,4	4,9	4,1	204,0	203,3
Псковская область	13,7	18,6	8,8	8,2	249,9	346,8
г. Санкт-Петербург	23,5	23,3	4,1	4,0	255,5	256,6

болезней системы кровообращения		болезней органов дыхания		болезней органов пищеварения		внешних причин		
2016	2017	2016	2017	2016	2017	2016	2017	
616,4	587,6	48,0	42,2	67,0	63,3	114,2	104,0	Российская Федерация
639,3	541,8	51,0	40,2	76,0	73,5	108,5	98,3	Московская область
555,9	537,0	29,1	25,0	40,6	37,8	56,4	55,3	г. Москва
714,4	673,9	46,5	42,0	67,6	65,8	113,1	102,3	Северо-Западный федеральный округ
725,2	725,5	52,2	49,9	76,1	72,3	122,8	112,0	Республика Карелия
551,0	535,5	49,2	47,1	100,9	85,3	159,9	131,5	Республика Коми
770,9	728,7	48,1	47,0	68,0	66,8	146,5	138,1	Архангельская область
403,3	368,5	25,1	22,7	52,4	63,7	148,1	166,0	в том числе Ненецкий авт. округ
818,8	763,8	42,3	41,4	95,7	95,8	128,5	110,7	Вологодская область
574,7	557,1	35,0	35,3	71,5	66,0	114,4	95,5	Калининградская область
717,5	595,3	56,1	56,4	72,0	74,4	138,3	133,2	Ленинградская область
613,5	584,4	22,9	21,0	60,4	62,2	122,3	120,0	Мурманская область
925,9	955,2	56,0	51,4	91,7	93,7	157,6	125,7	Новгородская область
1062,3	1536,5	70,3	101,6	80,2	123,1	152,1	187,3	Псковская область
675,7	637,1	44,4	34,0	49,2	46,9	73,2	68,7	г. Санкт-Петербург

РАСПРЕДЕЛЕНИЕ УМЕРШИХ ОТ ВНЕШНИХ ПРИЧИН

	Число умерших от:			
	транспортных травм (всех видов)		случайных отравлений алкоголем	
	2016	2017	2016	2017
Российская Федерация	21610	20161	14021	12276
Московская область	1282	1190	933	863
г. Москва	1073	941	409	474
Северо-Западный федеральный округ	1916	1708	1824	1657
Республика Карелия	108	107	44	34
Республика Коми	115	91	217	193
Архангельская область	189	155	268	344
в том числе				
Ненецкий авт. округ	5	8	3	7
Вологодская область	138	138	154	126
Калининградская область	175	117	175	126
Ленинградская область	417	367	363	345
Мурманская область	72	71	21	10
Новгородская область	167	131	123	79
Псковская область	137	117	100	78
г. Санкт-Петербург	398	414	359	322

случайных утоплений		самоубийств		убийств		
2016	2017	2016	2017	2016	2017	
6517	5080	23119	20278	10569	9048	Российская Федерация
290	219	988	870	650	521	Московская область
100	94	424	336	347	260	г. Москва
759	566	2154	1984	1009	773	Северо-Западный федеральный округ
28	20	96	101	45	44	Республика Карелия
78	63	269	256	151	93	Республика Коми
111	71	361	312	143	108	Архангельская область
7	2	16	19	8	5	в том числе Ненецкий авт. округ
98	73	233	217	74	55	Вологодская область
70	61	173	166	76	60	Калининградская область
130	86	312	257	143	123	Ленинградская область
15	9	38	43	31	24	Мурманская область
64	48	123	112	91	52	Новгородская область
60	65	160	125	50	44	Псковская область
105	70	389	395	205	170	г. Санкт-Петербург

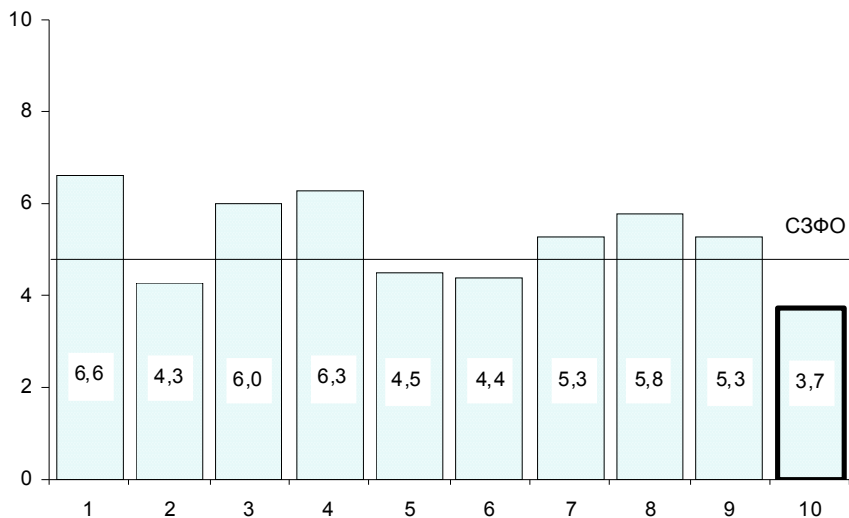
	Число умерших от:			
	транспортных травм (всех видов)		случайных отравлений алкоголем	
	2016	2017	2016	2017
Российская Федерация	14,7	13,7	9,6	8,4
Московская область	17,4	15,9	12,7	11,6
г. Москва	8,7	7,6	3,3	3,8
Северо-Западный федеральный округ	13,8	12,3	13,1	11,9
Республика Карелия	17,2	17,1	7,0	5,4
Республика Коми	13,5	10,8	25,4	22,8
Архангельская область	16,2	13,4	22,9	29,6
в том числе				
Ненецкий авт. округ	11,4	18,2	6,8	15,9
Вологодская область	11,6	11,7	13,0	10,7
Калининградская область	17,8	11,8	17,8	12,7
Ленинградская область	23,4	20,4	20,3	19,1
Мурманская область	9,5	9,4	2,8	1,3
Новгородская область	27,2	21,5	20,0	13,0
Псковская область	21,3	25,8	15,5	17,2
г. Санкт-Петербург	7,6	7,8	6,8	6,1

случайных утоплений		самоубийств		убийств		
2016	2017	2016	2017	2016	2017	
4,4	3,5	15,8	13,8	7,2	6,2	Российская Федерация
3,9	2,9	13,4	11,7	8,8	7,0	Московская область
0,8	0,8	3,4	2,7	2,8	2,1	г. Москва
5,5	4,1	15,5	14,2	7,3	5,6	Северо-Западный федеральный округ
4,5	3,2	15,3	16,2	7,2	7,0	Республика Карелия
9,1	7,4	31,5	30,3	17,7	11,0	Республика Коми
9,5	6,1	30,9	26,9	12,2	9,3	Архангельская область
16,0	4,5	36,5	43,2	18,2	11,4	в том числе Ненецкий авт. округ
8,3	6,2	19,7	18,4	6,2	4,7	Вологодская область
7,1	6,2	17,6	16,8	7,7	6,1	Калининградская область
7,3	4,8	17,5	14,3	8,0	6,8	Ленинградская область
2,0	1,2	5,0	5,7	4,1	3,2	Мурманская область
10,4	7,9	20,0	18,4	14,8	8,5	Новгородская область
9,3	14,4	24,8	27,6	7,8	9,7	Псковская область
2,0	1,3	7,4	7,4	3,9	3,2	г. Санкт-Петербург

МЛАДЕНЧЕСКАЯ СМЕРТНОСТЬ

	Число детей, умерших в возрасте до 1 года			Число детей, умерших в возрасте до 1 года, на 1000 родившихся		
	2016	2017	прирост, снижение (-)	2016	2017	2017 в % к 2016
Российская Федерация	11428	9577	-1851	6,0	5,6	93,3
Московская область	437	367	-70	4,5	4,1	91,1
г. Москва	822	776	-46	5,7	5,7	100,0
Северо-Западный федеральный округ	830	725	-105	4,8	4,6	95,8
Республика Карелия	53	43	-10	7,0	6,6	94,3
Республика Коми	61	43	-18	5,4	4,3	79,6
Архангельская область	81	76	-5	5,7	6,0	105,3
в том числе Ненецкий авт. округ	2	4	2	2,5	6,0	в 2,4 р.
Вологодская область	104	87	-17	6,6	6,3	95,5
Калининградская область	55	50	-5	4,5	4,5	100,0
Ленинградская область	70	68	-2	4,3	4,4	102,3
Мурманская область	33	42	9	3,8	5,3	139,5
Новгородская область	32	37	5	4,4	5,8	131,8
Псковская область	54	33	-21	7,5	5,3	70,7
г. Санкт-Петербург	287	246	-41	4,0	3,7	92,5

**МЛАДЕНЧЕСКАЯ СМЕРТНОСТЬ
ПО СУБЪЕКТАМ РОССИЙСКОЙ ФЕДЕРАЦИИ, НАХОДЯЩИМСЯ В ПРЕДЕЛАХ
СЕВЕРО-ЗАПАДНОГО ФЕДЕРАЛЬНОГО ОКРУГА в 2017 году,
на 1000 родившихся**



1 – Республика Карелия

2 – Республика Коми

3 – Архангельская область

4 – Вологодская область

5 – Калининградская область

6 – Ленинградская область

7 – Мурманская область

8 – Новгородская область

9 – Псковская область

10 – г. Санкт-Петербург

**МЛАДЕНЧЕСКАЯ СМЕРТНОСТЬ
ПО ОСНОВНЫМ КЛАССАМ ПРИЧИН СМЕРТИ**

	Число детей, умерших в возрасте до 1 года от:					
	отдельных состояний, возникающих в перинатальном периоде		врожденных аномалий (пороков развития), деформаций и хромосомных нарушений		болезней органов дыхания	
	2016	2017	2016	2017	2016	2017
Российская Федерация	5942	4941	2550	2086	534	431
Московская область	238	198	117	95	20	16
г. Москва	417	378	294	289	15	21
Северо-Западный федеральный округ	466	396	181	162	36	35
Республика Карелия	32	28	7	7	4	–
Республика Коми	30	20	14	9	–	1
Архангельская область	59	47	10	12	1	3
в том числе						
Ненецкий авт. округ	1	2	–	1	–	–
Вологодская область	64	45	14	19	4	2
Калининградская область	19	23	21	19	2	1
Ленинградская область	35	29	13	21	1	1
Мурманская область	20	23	6	10	1	–
Новгородская область	16	22	7	5	1	1
Псковская область	28	17	12	4	7	7
г. Санкт-Петербург	163	142	77	56	15	19

некоторых инфекционных и паразитарных болезней		внешних причин		болезней органов пищеварения		
2016	2017	2016	2017	2016	2017	
433	421	618	539	70	47	Российская Федерация
12	15	11	10	1	3	Московская область
10	19	7	12	–	–	г. Москва
35	36	31	15	2	3	Северо-Западный федеральный округ
3	2	1	–	–	–	Республика Карелия
2	3	5	3	–	1	Республика Коми
3	5	2	3	–	–	Архангельская область
1	–	–	1	–	–	в том числе Ненецкий авт. округ
2	1	6	2	–	1	Вологодская область
4	2	2	1	–	–	Калининградская область
12	11	4	1	–	–	Ленинградская область
–	1	1	1	–	–	Мурманская область
1	1	1	–	–	–	Новгородская область
–	2	2	–	2	–	Псковская область
8	8	7	4	–	1	г. Санкт-Петербург

	Число детей, умерших в возрасте до 1 года от:					
	отдельных состояний, возникающих в перинатальном периоде		врожденных аномалий (пороков развития), деформаций и хромосомных нарушений		болезней органов дыхания	
	2016	2017	2016	2017	2016	2017
Российская Федерация	31,3	28,7	13,4	12,1	2,8	2,5
Московская область	24,7	22,1	12,1	10,6	2,1	1,8
г. Москва	28,8	27,9	20,3	21,4	1,0	1,6
Северо-Западный федеральный округ	27,0	25,2	10,5	10,3	2,1	2,2
Республика Карелия	42,4	42,8	9,3	10,7	5,3	–
Республика Коми	26,6	20,0	12,4	9,0	–	1,0
Архангельская область	41,7	37,3	7,1	9,5	0,7	2,4
в том числе						
Ненецкий авт. округ	12,3	29,9	–	14,9	–	–
Вологодская область	40,5	32,8	8,9	13,9	2,5	1,5
Калининградская область	15,6	20,6	17,2	17,1	1,6	0,9
Ленинградская область	21,5	18,9	8,0	13,7	0,6	0,7
Мурманская область	23,1	29,1	6,9	12,7	1,2	–
Новгородская область	22,1	34,4	9,7	7,8	1,4	1,6
Псковская область	39,1	27,2	16,7	6,4	9,8	11,2
г. Санкт-Петербург	22,5	21,1	10,6	8,3	2,1	2,8

На 10 000 родившихся

некоторых инфекционных и паразитарных болезней		внешних причин		болезней органов пищеварения		
2016	2017	2016	2017	2016	2017	
2,3	2,4	3,3	3,1	0,4	0,3	Российская Федерация
1,2	1,7	1,1	1,1	0,1	0,3	Московская область
0,7	1,4	0,5	0,9	–	–	г. Москва
2,0	2,3	1,8	1,0	0,1	0,2	Северо-Западный федеральный округ
4,0	3,1	1,3	–	–	–	Республика Карелия
1,8	3,0	4,4	3,0	–	1,0	Республика Коми
2,1	4,0	1,4	2,4	–	–	Архангельская область
12,3	–	–	14,9	–	–	в том числе Ненецкий авт. округ
1,3	0,7	3,8	1,5	–	0,7	Вологодская область
3,3	1,8	1,6	0,9	–	–	Калининградская область
7,4	7,2	2,5	0,7	–	–	Ленинградская область
–	1,3	1,2	1,3	–	–	Мурманская область
1,4	1,6	1,4	–	–	–	Новгородская область
–	3,2	2,8	–	2,8	–	Псковская область
1,1	1,2	1,0	0,6	–	0,1	г. Санкт-Петербург

ПЕРИНАТАЛЬНАЯ СМЕРТНОСТЬ

	Умершие в перинатальном периоде, человек					
	всего		в том числе:			
	2016	2017	мертворожденные		умершие в возрасте до 7 дней	
			2016	2017	2016	2017
Российская Федерация	14997	12756	10884	9483	4113	3273
Московская область	534	437	382	336	152	101
г. Москва	1006	919	740	683	266	236
Северо-Западный федеральный округ	1369	1184	1044	910	325	274
Республика Карелия	59	50	35	32	24	18
Республика Коми	81	61	62	48	19	13
Архангельская область	127	110	96	82	31	28
в том числе Ненецкий авт. округ	4	5	4	4	–	1
Вологодская область	166	143	115	104	51	39
Калининградская область	77	78	57	65	20	13
Ленинградская область	131	101	107	80	24	21
Мурманская область	51	58	36	37	15	21
Новгородская область	52	65	40	50	12	15
Псковская область	57	48	46	38	11	10
г. Санкт-Петербург	568	470	450	374	118	96

Коэффициент перинатальной смертности						
на 1000 родившихся живыми и мертвыми				на 1000 родившихся живыми		
всего		мертворожденные		умершие в возрасте до 7 дней		
2016	2017	2016	2017	2016	2017	
7,89	7,50	5,73	5,58	2,18	1,94	Российская Федерация
5,50	4,91	3,94	3,77	1,57	1,14	Московская область
6,89	6,84	5,07	5,08	1,83	1,77	г. Москва
7,88	7,61	6,01	5,85	1,88	1,77	Северо-Западный федеральный округ
7,80	7,73	4,63	4,95	3,19	2,80	Республика Карелия
7,18	6,23	5,50	4,91	1,69	1,34	Республика Коми
8,96	8,82	6,77	6,57	2,20	2,26	Архангельская область
4,91	7,43	4,91	5,94	–	1,49	в том числе Ненецкий авт. округ
10,48	10,52	7,26	7,65	3,24	2,89	Вологодская область
6,29	7,13	4,65	5,94	1,64	1,20	Калининградская область
7,96	6,69	6,50	5,30	1,47	1,40	Ленинградская область
5,95	7,39	4,20	4,72	1,76	2,69	Мурманская область
7,18	10,30	5,52	7,92	1,67	2,40	Новгородская область
7,90	7,85	6,37	6,21	1,53	1,65	Псковская область
7,76	7,03	6,15	5,59	1,62	1,44	г. Санкт-Петербург

ЧИСЛО БРАКОВ И РАЗВОДОВ

	<i>Человек</i>					
	Число браков		Прирост, сниже- ние(-)	Число разводов		Прирост, сниже- ние(-)
	2016	2017		2016	2017	
Российская Федерация	985836	1049735	63899	608336	611436	3100
Московская область	55034	58558	3524	33910	34789	879
г. Москва	85847	90096	4249	43288	45009	1721
Северо-Западный федеральный округ	105765	110143	4378	63888	63691	-197
Республика Карелия	4232	4313	81	2814	2748	-66
Республика Коми	5499	5943	444	4133	4229	96
Архангельская область	7307	8064	757	5005	4976	-29
в том числе						
Ненецкий авт. округ	232	249	17	185	136	-49
Вологодская область	7202	7723	521	4640	4700	60
Калининградская область	7441	7828	387	5177	5039	-138
Ленинградская область	9037	9036	-1	7316	7457	141
Мурманская область	5712	5849	137	4160	4029	-131
Новгородская область	4564	4465	-99	2790	2806	16
Псковская область	4080	4406	326	2800	2824	24
г. Санкт-Петербург	50691	52516	1825	25053	24883	-170

ОБЩИЕ КОЭФФИЦИЕНТЫ БРАЧНОСТИ И РАЗВОДИМОСТИ

	На 1000 населения				Число разводов на 1000 браков	
	браков		разводов		2016	2017
	2016	2017	2016	2017		
Российская Федерация	6,7	7,1	4,1	4,2	617	582
Московская область	7,5	7,8	4,6	4,7	616	594
г. Москва	6,9	7,2	3,5	3,6	504	500
Северо-Западный федеральный округ	7,6	7,9	4,6	4,6	604	578
Республика Карелия	6,7	6,9	4,5	4,4	665	637
Республика Коми	6,4	7,0	4,8	5,0	752	712
Архангельская область	6,2	6,9	4,3	4,3	685	617
в том числе						
Ненецкий авт. округ	5,3	5,7	4,2	3,1	797	546
Вологодская область	6,1	6,5	3,9	4,0	644	609
Калининградская область	7,6	7,9	5,3	5,1	696	644
Ленинградская область	5,1	5,0	4,1	4,1	810	825
Мурманская область	7,5	7,7	5,5	5,3	728	689
Новгородская область	7,4	7,3	4,5	4,6	611	628
Псковская область	6,3	6,9	4,3	4,4	686	641
г. Санкт-Петербург	9,6	9,9	4,8	4,7	494	474

МЕТОДОЛОГИЧЕСКИЕ ПОЯСНЕНИЯ

Среднегодовая численность населения равна средней арифметической из величин численности населения на начало данного и начало следующего года.

Естественное движение населения – обобщенное название совокупности рождений и смертей, изменяющих численность населения так называемым естественным путем. В число родившихся включены только родившиеся живыми. К естественному движению населения относят также браки и разводы; хотя они не меняют численности населения непосредственно, но учитываются в том же порядке, что рождения и смерти.

Общие коэффициенты рождаемости и смертности рассчитываются как отношение соответственно числа родившихся живыми и числа умерших в течение календарного года к среднегодовой численности населения. Исчисляются в промилле (на 1000 человек населения).

Коэффициент естественного прироста получен как разность общих коэффициентов рождаемости и смертности.

Коэффициенты брачности и разводимости вычислены как отношение числа зарегистрированных в течение года браков и разводов к среднегодовой численности населения. Исчисляются в промилле (на 1000 человек населения).

Коэффициенты младенческой смертности вычислены как сумма двух составляющих, первая из которых – отношение числа умерших в возрасте до одного года из родившихся в том году, для которого вычисляется коэффициент, к общему числу родившихся в том же году; а вторая – отношение числа умерших в возрасте до одного года из родившихся в предыдущем году, к общему числу родившихся в предыдущем году. Исчисляется на 1000 родившихся живыми.

Перинатальная (околородовая) смертность – собирательное понятие, объединяющее смертность жизнеспособных плодов начиная с 22-й недели беременности и до начала родовой деятельности у матери, а также во время родов и смертность детей в течение первых 168 часов (7 суток) жизни.

Коэффициент перинатальной смертности исчисляется как отношение суммы мертворожденных и умерших на первой неделе жизни к сумме родившихся в данном году живыми и мертвыми.

Коэффициенты смертности по причинам смерти вычислены как отношения чисел умерших от указанных причин смерти к среднегодовой численности населения, исчисляются на 100 000 человек населения.

Ответственный за выпуск: Е.В. Чуприна
Подготовка издания: А.С. Васильева, Т.Н. Царапкина

Сдано в набор 04.06.2018. Подписано в печать 11.07.2018.
Усл. печ. л. 3,25. Тираж 16 экз. Заказ №

Отпечатано в оперативной полиграфии Петростата.
197376, Санкт-Петербург, ул. Профессора Попова, 39.